



Indicadores IBGE

Contas Nacionais Trimestrais

**Indicadores de Volume e
Valores Correntes**

Abr.-Jun. 2020

Publicado em 01/09/2020 às 9 horas

Presidente da República
Jair Messias Bolsonaro

Ministro da Economia
Paulo Roberto Nunes Guedes

Secretário Especial da Fazenda
Waldery Rodrigues Junior

INSTITUTO BRASILEIRO DE GEOGRAFIA E ESTATÍSTICA - IBGE

Presidente
Susana Leite Ribeiro Cordeiro Guerra

Diretor-Executivo
Fernando José de Araújo Abrantes

ÓRGÃOS ESPECÍFICOS SINGULARES

Diretoria de Pesquisas
Eduardo Luiz G. Rios Neto

Diretoria de Geociências
João Bosco de Azevedo

Diretoria de Informática
Carlos Renato Pereira Cotovio

Centro de Documentação e Disseminação de Informações
Marise Maria Ferreira

Escola Nacional de Ciências Estatísticas
Maysa Sacramento de Magalhães

UNIDADE RESPONSÁVEL

Diretoria de Pesquisas

Coordenação de Contas Nacionais
Rebeca de La Rocque Palis

EQUIPE TÉCNICA - CONTAS NACIONAIS TRIMESTRAIS

Colaboradores:

Amanda Mergulhão Santos Barros
Amanda Rodrigues Tavares
André Artur Pompéia Cavalcanti
André Rodrigues Pereira
Camila Unis Krepsky
Carlos Cesar Bittencourt Sobral
Carmen Maria Gadea de Souza
Christina Elisabeth Fisher Mattoso Maia Forte
Claudia Dionisio Esterminio
Cristiano de Almeida Martins
Daniel Rodrigues Caetano
Douglas Moura Guanabara
Felipe Castor Cordeiro de Sousa
Flavia Cahete Lopes Carvalho
Gabriela Cavalcanti de Araujo Martins
Guilherme Haluska Rodrigues de Sá
Gustavo Chalhoub Garcez
Hugo Araújo Saramago
Julio Cesar Siqueira
Katia Namir Machado Barros
Luiz Antonio do Nascimento de Sá
Marcio Resende Ferrari Alves
Mateus Zorzaneli Silva
Michel Vieira Lappi
Patrícia Schmitt Fontenelle
Paulo Henrique Polly Montoya
Samuel Cruz dos Santos
Sarah Tavares Correa Cunha
Sidneia Reis Cardoso
Tássia Gazé Holguin
Teresa Cristina Bastos

Informática:

Barbara de Oliveira Brasil Correa
Felipe de Oliveira Sampaio
Raimundo Tavares Guedes
Ricardo de Souza Ribeiro

Indicadores IBGE

Plano de divulgação:

Trabalho e rendimento

Pesquisa mensal de emprego *
Pesquisa nacional por amostra de domicílios contínua

Agropecuária

Estatística da produção agrícola **
Estatística da produção pecuária **

Indústria

Pesquisa industrial mensal: emprego e salário ***
Pesquisa industrial mensal: produção física Brasil
Pesquisa industrial mensal: produção física regional

Comércio

Pesquisa mensal de comércio

Serviços

Pesquisa mensal de serviços

Índices, preços e custos

Índice de preços ao produtor – indústrias de Transformação
Sistema nacional de índices de preços ao consumidor: INPC - IPCA
Sistema nacional de índices de preços ao consumidor: IPCA-E
Sistema nacional de pesquisa de custos e índices da construção civil

Contas nacionais trimestrais

Contas nacionais trimestrais: indicadores de volume e valores correntes

* O último fascículo divulgado corresponde a fevereiro de 2016.

** Continuação de: Estatística da produção agropecuária, a partir de janeiro de 2006. A produção agrícola é composta do Levantamento Sistemático da Produção Agrícola. A produção pecuária é composta da Pesquisa Trimestral do Abate de Animais, da Pesquisa Trimestral do Leite, da Pesquisa Trimestral do Couro e da Produção de Ovos de Galinha.

*** O último fascículo divulgado corresponde a dezembro de 2015.

Iniciado em 1982, com a divulgação de indicadores sobre trabalho e rendimento, indústria e preços, o periódico **Indicadores IBGE** incorporou no decorrer da década de 80 informações sobre agropecuária e produto interno bruto. A partir de 1991, foi subdividido em fascículos por assuntos específicos, que incluem tabelas de resultados, comentários e notas metodológicas. As informações apresentadas estão disponíveis em diferentes níveis geográficos: nacional, regional e metropolitano, variando por fascículo

Contas Nacionais Trimestrais

Indicadores de Volume e Valores Correntes

2020

ÍNDICE

Nota Técnica	4
Economia Brasileira no 2º Trimestre de 2020: Visão Geral	5
I. Resultados do 2º Trimestre de 2020	6
a) Taxa trimestre contra trimestre imediatamente anterior (com ajuste sazonal)	7
b) Taxa trimestral em relação ao mesmo trimestre do ano anterior	11
c) Taxa acumulada nos últimos quatro trimestres (em relação ao mesmo período do ano anterior)	15
II. Resultados do 1º Semestre de 2020	19
Taxa acumulada ao longo do ano (em relação ao mesmo período do ano anterior)	19
III. Valores correntes e conta econômica trimestral	20
a) Valores correntes	20
b) Conta econômica trimestral	22
Anexo	24
a) Notas metodológicas	24
b) Indicadores divulgados	25
c) Tabelas	26
d) Glossário	36
e) Colaboradores Externos	39
f) Organismos internacionais que divulgam informações do PIB de diversos países	39

Nota Técnica

Em função dos impactos singulares da pandemia de COVID 19 sobre as economias ao redor do mundo, a comunidade estatística internacional tem discutido e realizado recomendações de tratamentos específicos¹ a serem feitos nesse momento, de acordo com a realidade de cada país e com sua disponibilidade de dados primários. Cumpre destacar que tratamento específico não configura mudança de metodologia.

Nas Contas Nacionais Trimestrais relativas ao segundo trimestre de 2020, onde os efeitos da COVID 19 foram evidenciados principalmente via restrição de locomoção e de funcionamento de algumas atividades, promovemos os tratamentos listados a seguir. Vale ressaltar que o pressuposto básico assumido, recomendado internacionalmente, é que uma hora de trabalho presencial é igual a uma hora de trabalho não presencial.

Os tratamentos foram:

- Administração pública (excluindo saúde e educação): corte de serviços de instituições focadas em atender o público e sem possibilidade de atendimento online, como museus e parques, por exemplo. Tratamento no âmbito do governo federal.
- Educação pública: crianças muito pequenas não tiveram o serviço prestado (creche). Ademais, no ensino superior utilizamos os dados do Ministério da Educação (MEC) de quantos alunos receberam o serviço.
- Educação privada: crianças muito pequenas não tiveram o serviço prestado (creche).
- Mercado de trabalho: A comparação dos resultados para o mercado de trabalho da Pesquisa Nacional por Amostra de Domicílios Contínua - PNADC e da PNAD-COVID19 mostrou tendências muito semelhantes, de modo que a PNADC continuou a ser usada como fonte primária. Continuaremos monitorando os resultados para o próximo trimestre.

Por fim, é importante mencionar que tudo que não foi mencionado acima não sofreu modificação, incluindo o procedimento de ajuste sazonal.

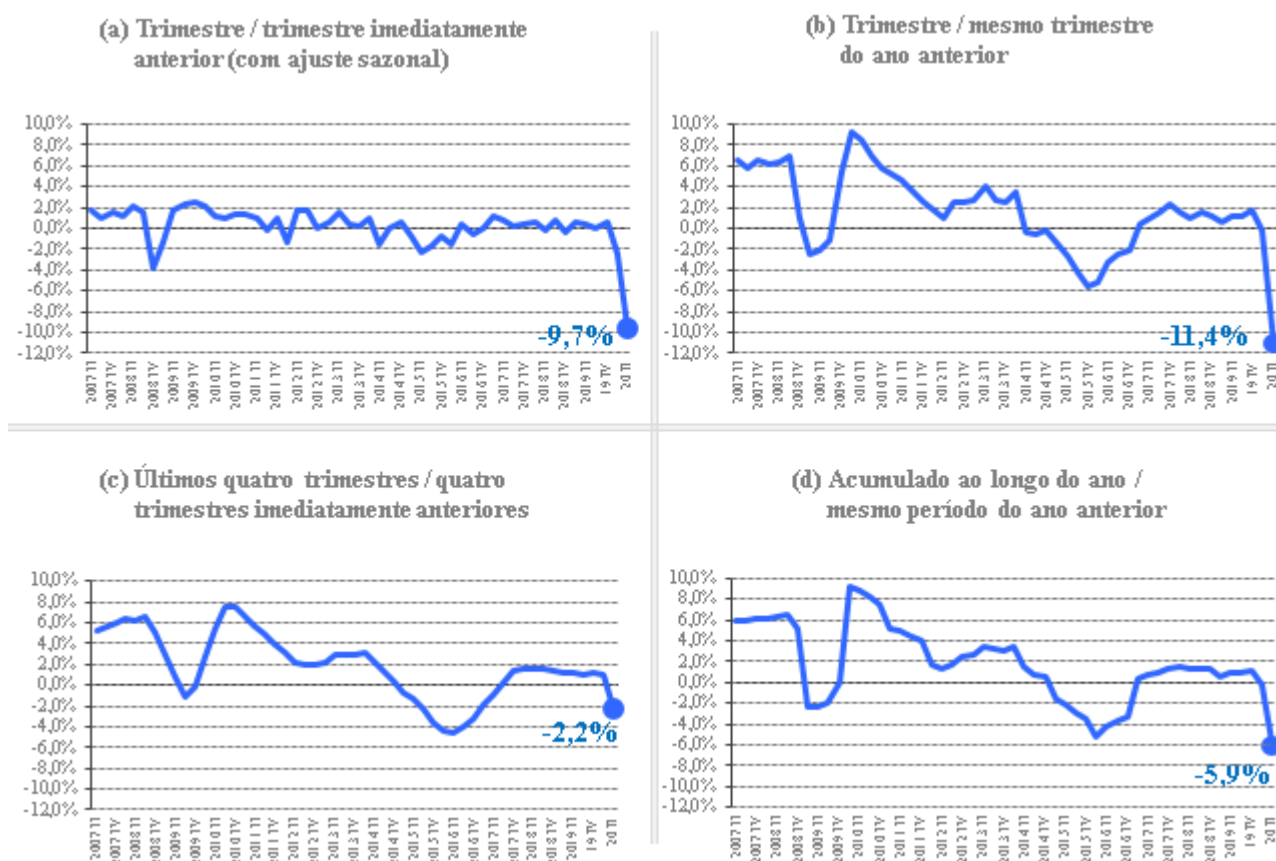
¹ Vide textos nos links: <https://www.oecd.org/coronavirus/policy-responses/evaluating-the-initial-impact-of-covid-19-containment-measures-on-economic-activity-b1f6b68b/>; <https://www.imf.org/en/Publications/SPROLLS/covid19-special-notes>; <https://www.cepal.org/pt-br/topicos/estatisticas-economicas>.

Economia Brasileira no 2º Trimestre de 2020: Visão Geral

O Produto Interno Bruto (PIB) apresentou **variação negativa de 9,7%** na comparação do segundo trimestre de 2020 contra o primeiro trimestre de 2020, levando-se em consideração a série com ajuste sazonal. Na comparação com igual período de 2019, houve **contração do PIB de 11,4%** no segundo trimestre do ano. No acumulado dos quatro trimestres terminados no segundo trimestre de 2020, o PIB registrou **queda de 2,2%** em relação aos quatro trimestres imediatamente anteriores.

Em valores correntes, o PIB, no segundo trimestre de 2020, totalizou **R\$ 1.653,0 bilhões**, sendo R\$ 1.477,5 bilhões referentes ao Valor Adicionado (VA) a preços básicos e R\$ 175,4 bilhões aos Impostos sobre Produtos líquidos de Subsídios.

PIB a preços de mercado (%)



I. Resultados do 2º Trimestre de 2020

A Tabela I.1, a seguir, sintetiza os principais resultados para o PIB referentes aos cinco últimos trimestres.

TABELA I.1 - Principais resultados do PIB a preços de mercado do 2º Trimestre de 2019 ao 2º Trimestre de 2020					
Taxas (%)	2019.II	2019.III	2019.IV	2020.I	2020.II
Acumulado ao longo do ano / mesmo período do ano anterior < Anexo: Tabela 3 >	0,8	1,0	1,1	-0,3	-5,9
Últimos quatro trimestres / quatro trimestres imediatamente anteriores < Anexo: Tabela 4 >	1,1	1,0	1,1	0,9	-2,2
Trimestre / mesmo trimestre do ano anterior < Anexo: Tabela 2 >	1,1	1,2	1,7	-0,3	-11,4
Trimestre / trimestre imediatamente anterior (com ajuste sazonal) < Anexo: Tabela 7 >	0,5	0,1	0,5	-2,5	-9,7

Fonte: BGE, Diretoria de Pesquisas, Coordenação de Contas Nacionais

a) Taxa trimestre contra trimestre imediatamente anterior (com ajuste sazonal) ²

< Tabela 7 em anexo >

O PIB apresentou recuo de 9,7% na comparação do segundo trimestre de 2020 contra o primeiro trimestre de 2020, levando-se em consideração a série com ajuste sazonal. A maior queda foi da Indústria que caiu 12,3%, seguida de Serviços com variação negativa de 9,7%. A Agropecuária apresentou variação positiva de 0,4%.

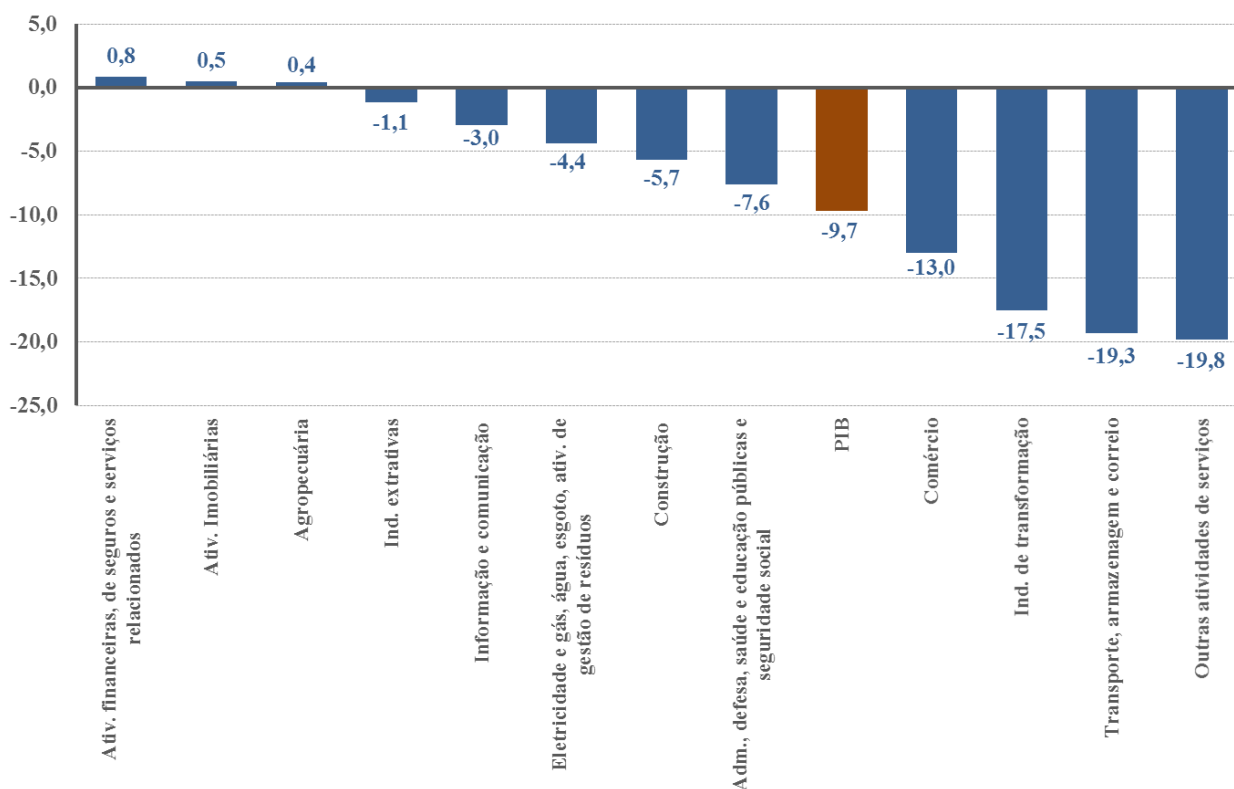
O PIB registrou recuo de 9,7% em relação ao primeiro trimestre.

A retração na Indústria se deve às quedas de 17,5% nas *Indústrias de Transformação*, 5,7% na *Construção*, 4,4% na atividade de *Eletricidade e gás, água, esgoto, atividades de gestão de resíduos* e 1,1% nas *Indústrias Extrativas*.

Nos Serviços, apresentaram resultado negativo *Outras atividades de serviços* (-19,8%), *Transporte, armazenagem e correio* (-19,3%), *Comércio* (-13,0%), *Administração, defesa, saúde e educação públicas e seguridade social* (-7,6%), *Informação e comunicação* (-3,0%). Tiveram resultado positivo as *Atividades financeiras, de seguros e serviços relacionados* (0,8%) e as *Atividades imobiliárias* (0,5%).

O Gráfico I.1 apresenta as variações em relação ao trimestre imediatamente anterior.

GRÁFICO I.1 - PIB e subsetores (com ajuste sazonal)
Taxa (%) do trimestre em relação ao trimestre imediatamente anterior



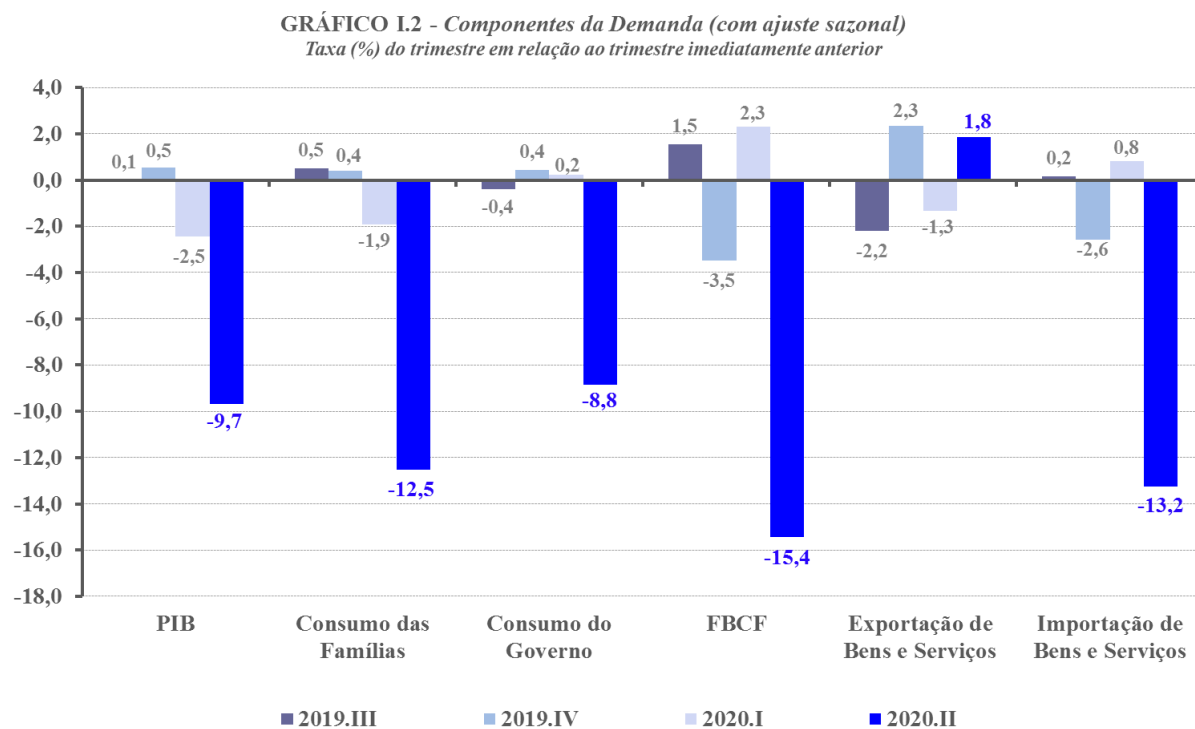
² Vale salientar que as séries são sazonalmente ajustadas de maneira direta, isto é, as séries da Agropecuária, Indústria (incluindo seus subsetores), Serviços (incluindo seus subsetores), Valor Adicionado, PIB, Despesa de Consumo do Governo, Despesa de Consumo das Famílias, Formação Bruta de Capital Fixo, Exportações e Importações de Bens e Serviços são ajustadas individualmente.

Pela ótica da despesa, a Formação Bruta de Capital Fixo (-15,4%) e a Despesa de Consumo das Famílias (-12,5%) e a Despesa de Consumo do Governo (-8,8%) caíram em relação ao trimestre imediatamente anterior.

A FBCF (-15,4%), o Consumo das Famílias (-12,5%) e o Consumo do Governo (-8,8%) recuaram no trimestre.

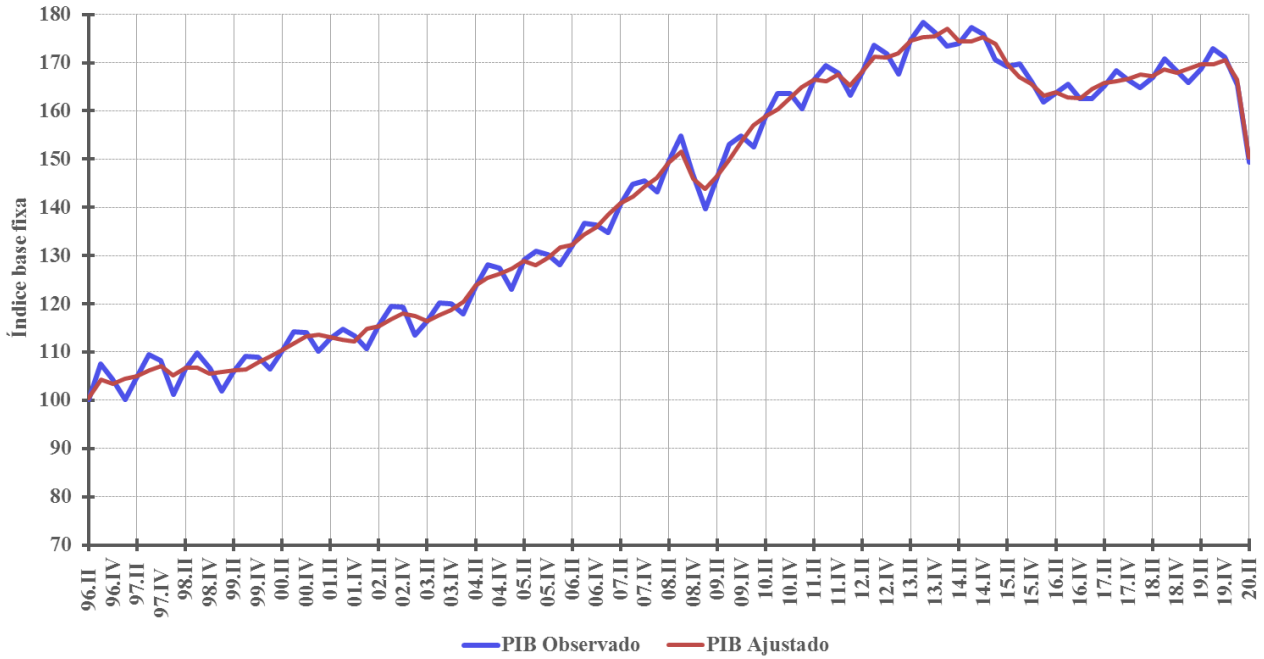
No que se refere ao setor externo, as Exportações de Bens e Serviços cresceram 1,8%, enquanto que as Importações de Bens e Serviços recuaram 13,2% em relação ao primeiro trimestre de 2020.

O Gráfico I.2 apresenta as variações em relação ao trimestre imediatamente anterior pela ótica da despesa.



As séries observadas e ajustadas para o PIB são apresentadas no Gráfico I.3.

GRÁFICO I.3 - PIB - Série Encadeada do Índice Trimestral



Abaixo estão apresentados os Gráficos I.4 e I.5, mostrando a tendência e a sazonalidade da série do PIB.

GRÁFICO I.4 - PIB - Índice Trimestral
Série de Tendência

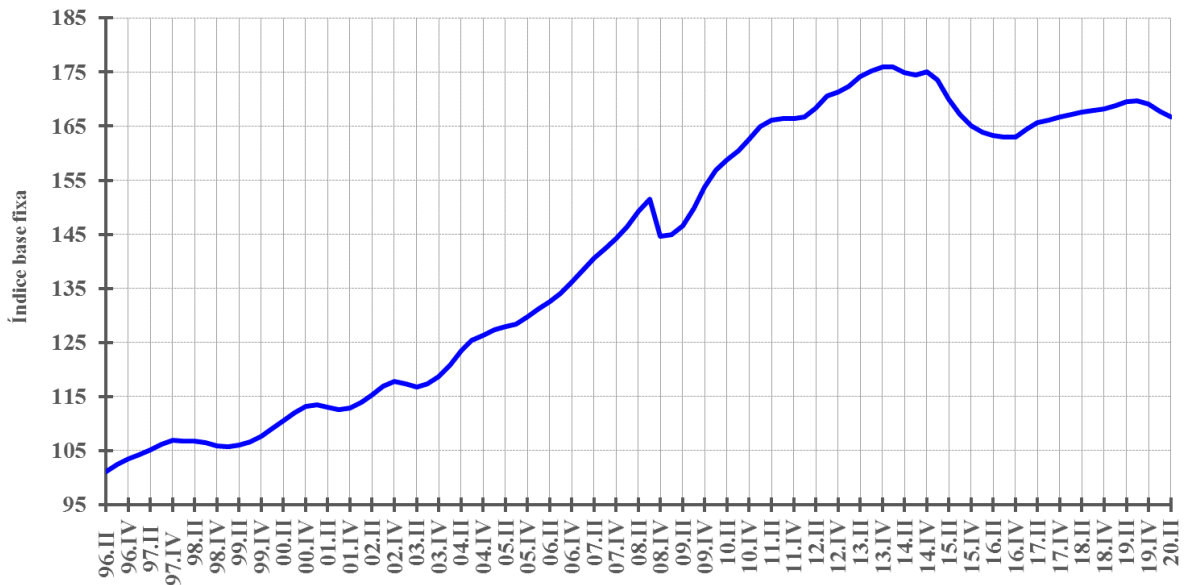
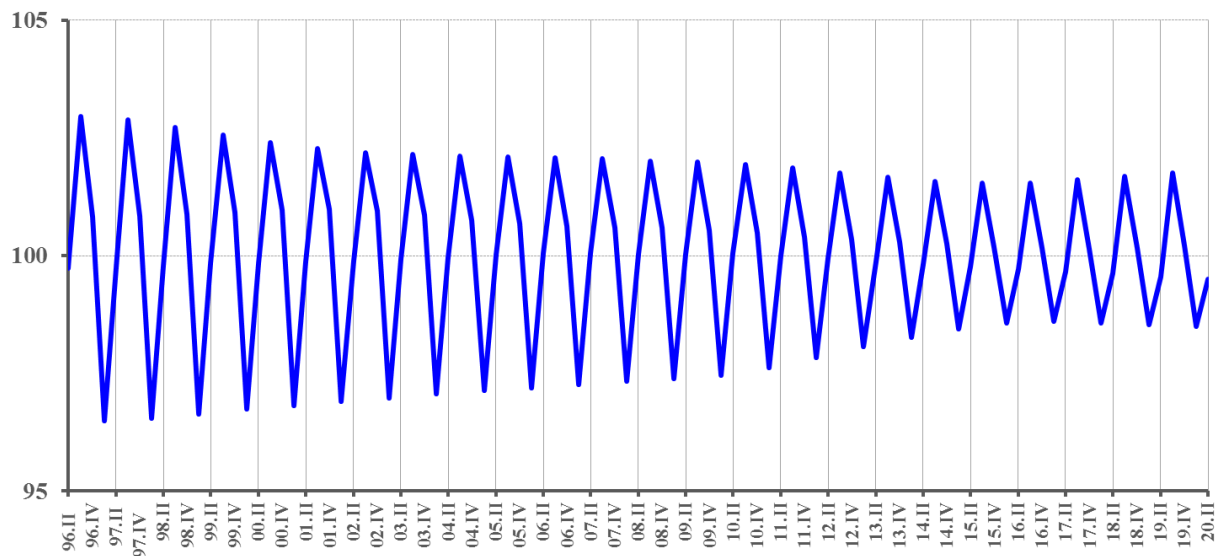


GRÁFICO I.5 - PIB - Índice Trimestral
Série do Componente Sazonal



A Tabela I.2 sintetiza os principais resultados para o PIB referentes aos cinco últimos trimestres, segundo as óticas da produção e da despesa.

TABELA I.2 - Taxa Trimestre contra Trimestre Imediatamente Anterior *						
Trimestre / trimestre imediatamente anterior (com ajuste sazonal) (%)		2019.II	2019.III	2019.IV	2020.I	2020.II
PIB a preços de mercado		0,5	0,1	0,5	-2,5	-9,7
Ótica da produção	Valor adicionado bruto da agropecuária	1,1	1,1	-0,7	0,5	0,4
	Valor adicionado bruto da indústria	0,7	0,5	0,1	-0,8	-12,3
	Valor adicionado bruto dos serviços	0,0	0,1	0,6	-2,2	-9,7
Ótica da demanda	Despesa de consumo das famílias	0,3	0,5	0,4	-1,9	-12,5
	Despesa de consumo do governo	-0,3	-0,4	0,4	0,2	-8,8
	Formação bruta de capital fixo	2,9	1,5	-3,5	2,3	-15,4
	Exportação de bens e serviços	-2,6	-2,2	2,3	-1,3	1,8
	Importação de bens e serviços (-)	4,8	0,2	-2,6	0,8	-13,2

Fonte: IBGE, Diretoria de Pesquisas, Coordenação de Contas Nacionais

*Maior detalhamento no Anexo (Tabela 7)

b) Taxa trimestral em relação ao mesmo trimestre do ano anterior

< Tabelas 2 e 3 em anexo >

Quando comparado a igual período do ano anterior, o PIB contraiu 11,4% no segundo trimestre de 2020, sendo essa a maior contração trimestral registrada na série histórica iniciada no ano de 1996, para essa base de comparação. O Valor Adicionado a preços básicos teve queda de 10,8% e os Impostos sobre Produtos Líquidos de Subsídios recuaram em 15,6%.

Dentre as atividades que contribuem para a geração do Valor Adicionado, a Agropecuária registrou crescimento de 1,2%, em relação a igual período do ano anterior. Este resultado pode ser explicado, principalmente, pelo desempenho de alguns produtos da lavoura que possuem safra relevante no segundo trimestre e pela produtividade, visível na estimativa de variação da quantidade produzida vis-à-vis a área plantada, conforme o Levantamento Sistemático da Produção Agrícola (LSPA/IBGE - julho 2020), divulgado no mês de agosto. Entre os produtos com safra no 2º trimestre que apresentaram crescimento na estimativa de produção anual, destacam-se: soja (5,9%), arroz (7,3%) e café (18,2%). Por outro lado, a cultura de algodão registrou estabilidade, enquanto que as culturas de feijão, milho e mandioca apontaram variações negativas na estimativa de produção anual: -4,0%, -0,8% e -0,3%, respectivamente.

O PIB contraiu 11,4% no 2º trimestre de 2020 em relação a igual período de 2019. Indústria (-12,7%) e Serviços (-11,2%) registraram resultados negativos, enquanto o da Agropecuária (1,2%) foi positivo.

Cabe ressaltar que as estimativas da Pecuária e da Produção Florestal demonstram um decréscimo dessas atividades no segundo trimestre do ano.

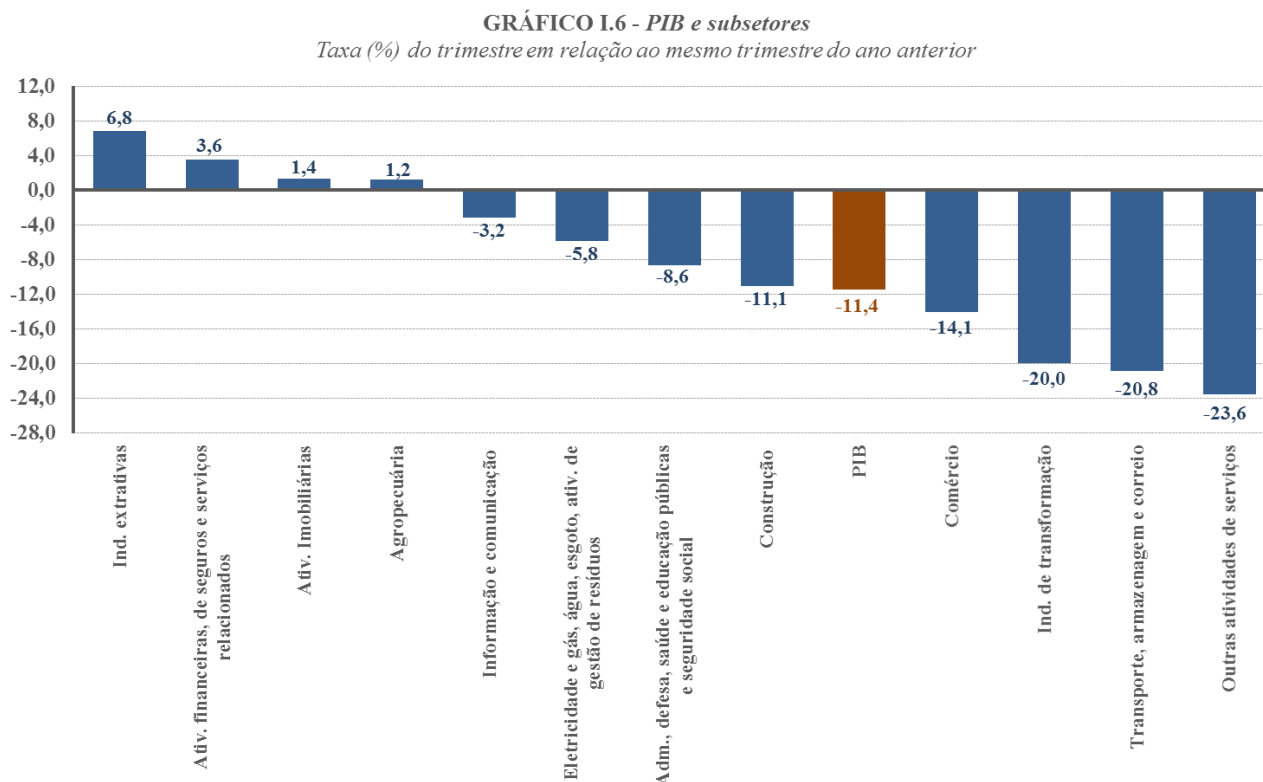
A Indústria teve retração de 12,7%, a maior queda da série histórica nessa base de comparação. A atividade *Indústrias de Transformação* foi a que registrou pior resultado com queda de 20,0%, que também representa recorde negativo da série histórica. Este resultado foi influenciado, principalmente, pelo recuo na fabricação de veículos; de outros produtos de transporte; de máquinas e equipamentos; e na indústria têxtil e de artigos de vestuário.

A *Construção* (-11,1%), da mesma forma, apresentou queda, corroborada pela redução da ocupação e da produção de seus insumos. Esta atividade, após vinte trimestres consecutivos de queda, estava em recuperação nos três últimos trimestres de 2019, mas voltou a ter resultados negativos em 2020.

A atividade de *Eletricidade e gás, água, esgoto, atividades de gestão de resíduos* apresentou queda de 5,8%. Essa queda se dá por conta da menor atividade da economia como um todo. Em contrapartida, as *Indústrias Extrativas* apresentaram variação positiva de 6,8%, resultado de um aumento no volume da extração de petróleo. A extração de minérios ferrosos continua a cair, porém em taxas menores.

O valor adicionado de Serviços retraiu 11,2% na comparação com o mesmo período do ano anterior, sendo a maior queda já registrada na série histórica. Os piores resultados se deram em *Outras atividades de serviços*³ (-23,6%) e *Transporte, armazenagem e correio*⁴ (-20,8%). Ainda com resultados negativos, houve recuo em *Comércio*⁵ (-14,1%), *Administração, defesa, saúde e educação públicas e seguridade social* (-8,6%) e *Informação e comunicação* (-3,2%)⁶. Por outro lado, os setores de *Atividades financeiras, de seguros e serviços relacionados* (3,6%) e *Atividades imobiliárias* (1,4%) apresentaram resultados positivos.

O Gráfico I.6 apresenta as taxas trimestrais para o PIB e as atividades econômicas que o compõem.



No segundo trimestre de 2020, a Despesa de Consumo das Famílias teve contração de 13,5%, maior queda registrada na série histórica. Este foi o segundo resultado negativo desta comparação após onze trimestres de avanço. O resultado negativo pode ser explicado pelo isolamento social no país, proibição de funcionamento de algumas atividades especialmente de serviços prestados às famílias, além das quedas do número de ocupações e da massa de salarial no país no segundo trimestre de 2020.

Entre os componentes da demanda interna, o Consumo das Famílias (-13,5%), a Formação Bruta de Capital Fixo (-15,2%) e o Consumo do Governo (-8,6%) apontaram resultados negativos no trimestre.

³ Engloba as seguintes atividades: serviços de alojamento em hotéis e similares; serviços de alimentação; serviços profissionais, científicos e técnicos; pesquisa e desenvolvimento mercantil; aluguéis não-imobiliários; Outras atividades de serviços administrativos; educação mercantil; saúde mercantil; serviços de artes, cultura, esporte e recreação e serviços pessoais; serviços associativos; manutenção de computadores, telefonia e objetos domésticos; e serviços domésticos.

⁴ Engloba atacadista e varejista.

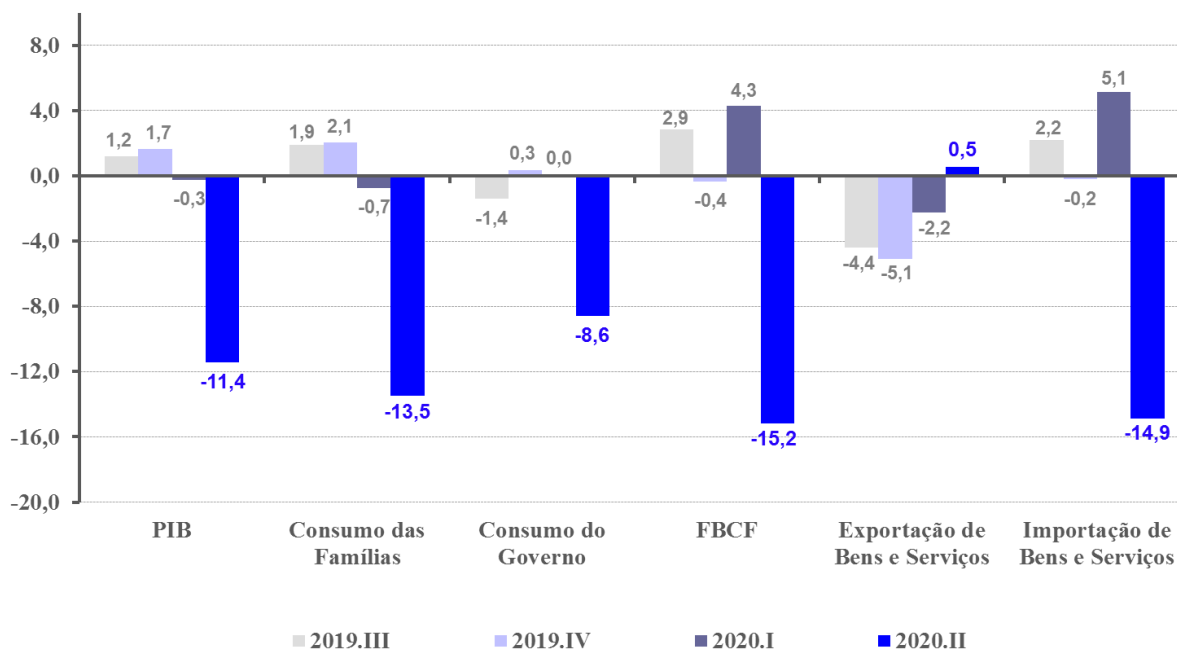
⁵ Engloba transporte de carga e passageiros.

A Formação Bruta de Capital Fixo recuou 15,2% no segundo trimestre de 2020. No primeiro trimestre do ano ela havia crescido 4,3%. A queda é justificada pelos resultados negativos registrados tanto na produção interna de bens de capital quanto na construção. A Despesa de Consumo do Governo teve queda de 8,6% em relação ao segundo trimestre de 2019.

No setor externo, as Exportações de Bens e Serviços cresceram 0,5%, enquanto as Importações de Bens e Serviços recuaram 14,9% no segundo trimestre de 2020. Dentre as exportações de bens, o crescimento é explicado, principalmente, pelo acréscimo na agropecuária; petróleo; produtos alimentícios; e produtos derivados de petróleo. Por outro lado, as exportações de serviços caíram. Acerca da pauta de importações, sua queda se dá principalmente pelo decréscimo dos serviços e nos bens pelos recuos nas compras de veículos automotores; máquinas aparelhos e materiais elétricos; derivados do petróleo; e produtos de metal.

O Gráfico I.7 apresenta as taxas de variação trimestral dos componentes da despesa para os últimos trimestres.

GRÁFICO I.7 - Componentes da Demanda
Taxa (%) do trimestre em relação ao mesmo trimestre do ano anterior



⁶ Engloba telecomunicações, atividades de TV, rádio e cinema, edição de jornais, livros e revistas, informática e demais serviços relacionados às tecnologias da informação e comunicação (TICs).

A Tabela I.3 sintetiza os principais resultados para o PIB referentes aos cinco últimos trimestres.

TABELA I.3 - Taxa Trimestral *						
Trimestre / mesmo trimestre do ano anterior (%)		2019.II	2019.III	2019.IV	2020.I	2020.II
PIB a preços de mercado		1,1	1,2	1,7	-0,3	-11,4
Ótica da produção	Valor adicionado bruto da agropecuária	1,4	2,1	0,4	1,9	1,2
	Valor adicionado bruto da indústria	0,3	1,0	1,5	-0,1	-12,7
	Valor adicionado bruto dos serviços	1,2	1,0	1,6	-0,5	-11,2
Ótica da demanda	Despesa de consumo das famílias	1,8	1,9	2,1	-0,7	-13,5
	Despesa de consumo do governo	-0,7	-1,4	0,3	0,0	-8,6
	Formação bruta de capital fixo	5,4	2,9	-0,4	4,3	-15,2
	Exportação de bens e serviços	1,3	-4,4	-5,1	-2,2	0,5
	Importação de bens e serviços (-)	4,9	2,2	-0,2	5,1	-14,9

Fonte: IBGE, Diretoria de Pesquisas, Coordenação de Contas Nacionais

*Maior detalhamento no Anexo (Tabela 2)

c) Taxa acumulada nos últimos quatro trimestres (em relação ao mesmo período do ano anterior)

< Tabela 4 em anexo >

O PIB acumulado nos quatro trimestres terminados em junho de 2020 contraiu 2,2% em relação aos quatro trimestres imediatamente anteriores. Esta taxa resultou do recuo de 2,1% do Valor Adicionado a preços básicos e de 3,0% nos Impostos sobre Produtos Líquidos de Subsídios. O resultado do Valor Adicionado neste tipo de comparação decorreu dos seguintes desempenhos: Agropecuária (1,5%), Indústria (-2,5%) e Serviços (-2,2%).

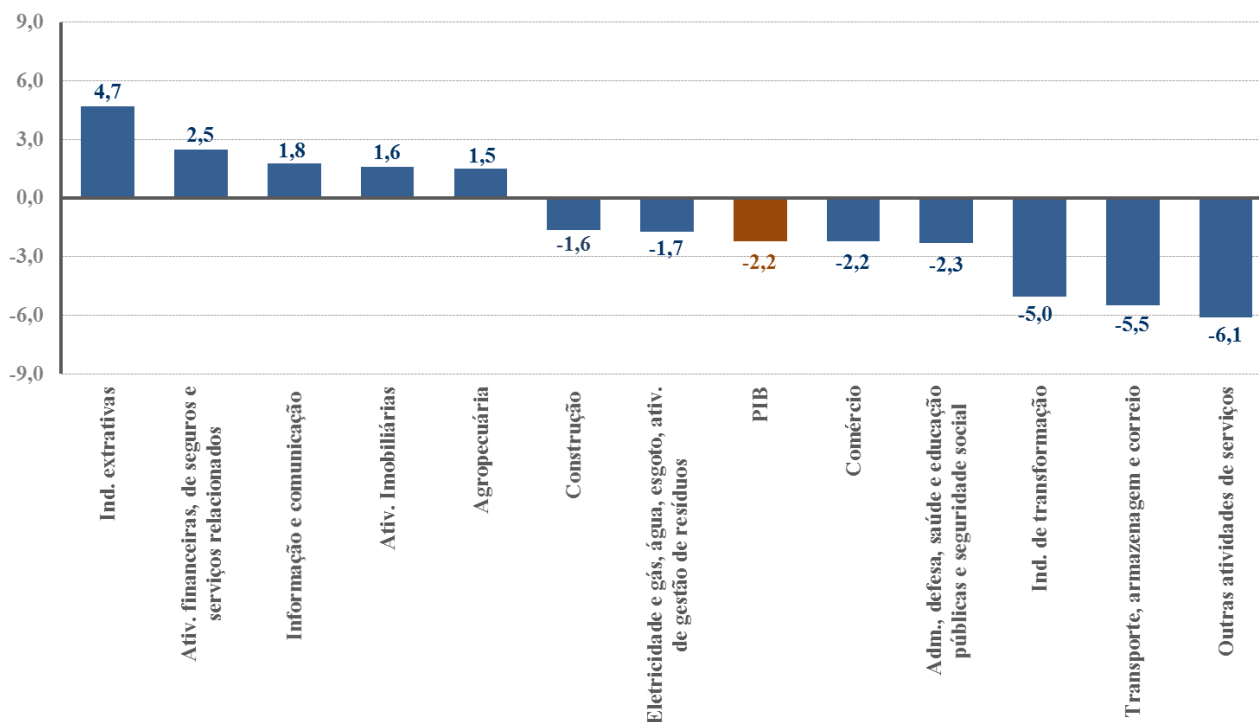
O PIB contraiu 2,2% no acumulado dos quatro trimestres encerrados em junho de 2020.

Dentre as atividades industriais *Indústrias da Transformação* (-5,0%), *Construção* (-1,6%) e *Eletricidade e gás, água, esgoto, atividades de gestão de resíduos* (-1,7%) sofreram contração. Já as *Indústrias Extrativas* (4,7%) apresentaram expansão.

Dentre os Serviços, os piores resultados foram os de *Outras atividades de serviços* (-6,1%) e *Transporte, armazenagem e correio* (-5,5%). Mas também tiveram queda *Comércio* (-2,2%) e *Administração, defesa, saúde e educação públicas e seguridade social* (-2,3%). Houve resultado positivo para: *Atividades financeiras, de seguros e serviços relacionados* (2,5%), *Informação e Comunicação* (1,8%) e *Atividades imobiliárias* (1,6%).

O Gráfico I.8 apresenta as taxas, por atividade, acumuladas nos quatro trimestres terminados em junho de 2020.

GRÁFICO I.8 - PIB e subsetores
Taxa (%) acumulada em quatro trimestres



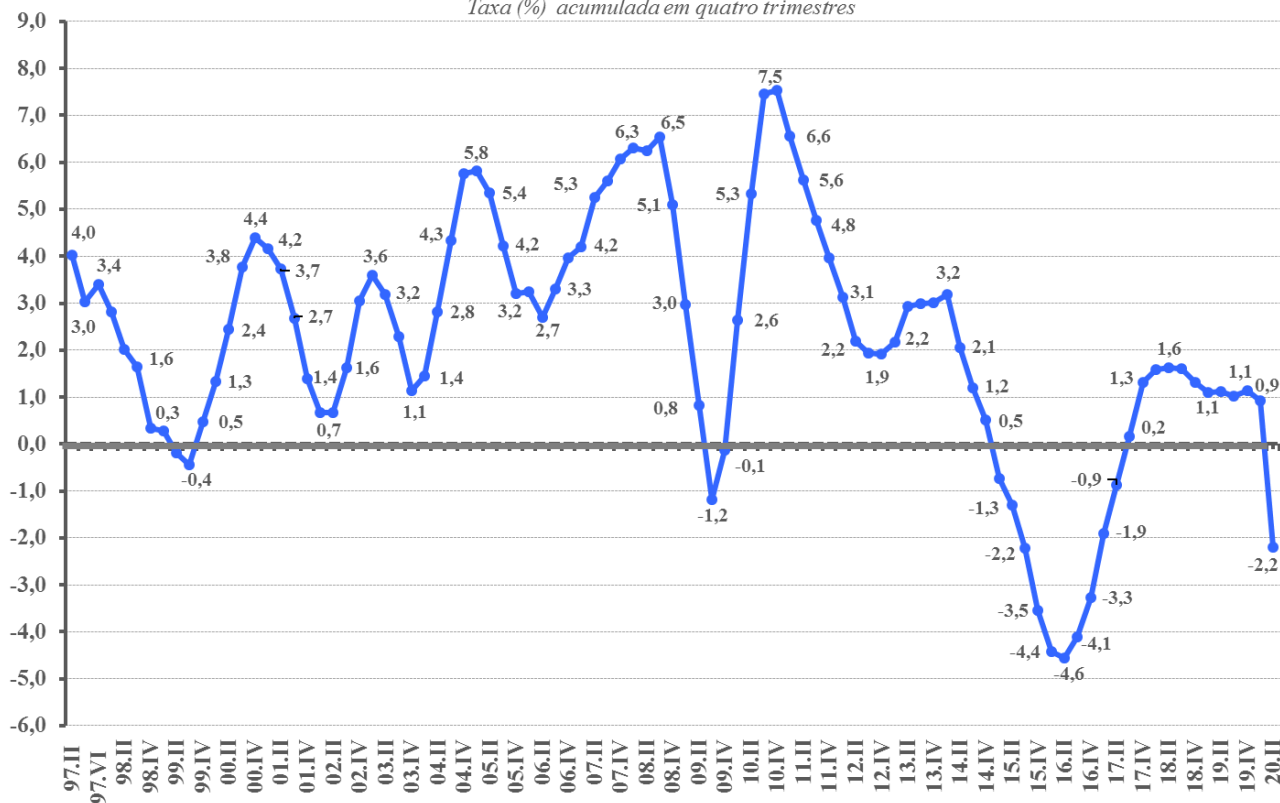
O Gráfico I.9 apresenta as taxas de crescimento acumulado nos últimos quatro trimestres para o PIB a preços de mercado, a partir de 1996. Nota-se que, após elevação de 6,5% no terceiro trimestre de 2008, o PIB começou a recuar em função dos efeitos decorrentes da crise econômica internacional até chegar à queda de 1,2% no terceiro trimestre de 2009.

Após isso, voltou a acelerar e superou o patamar de crescimento observado no período pré-crise no terceiro trimestre de 2010 (7,5%). Em seguida, o PIB acumulado em quatro trimestres seguiu a trajetória de desaceleração no decorrer dos anos de 2011 e de 2012,

Na taxa acumulada em quatro trimestres, o PIB registrou recuo de 2,2% no 2º trimestre de 2020.

voltando a acelerar apenas em 2013. Em 2014 observou-se nova desaceleração das taxas de crescimento do PIB no acumulado em quatro trimestres: a taxa foi de 3,2% no primeiro trimestre, 2,1% no segundo, 1,2% no terceiro e 0,5% no último trimestre do ano. A taxa no primeiro trimestre de 2015 (-0,7%) foi a primeira negativa desde o quarto trimestre de 2009. No segundo e terceiro trimestres do ano, o PIB voltou a sofrer contração nesta base de comparação, encerrando o ano com recuo de 3,5%. A trajetória descendente do PIB se manteve em todo o ano de 2016, que acumulou queda de 3,3%. Ao longo de 2017, as quedas foram diminuindo até voltarem ao terreno positivo no terceiro trimestre, encerrando o ano com um crescimento de 1,3%. Nos anos de 2018 e 2019 as taxas se mantiveram próximas a esse patamar e eles se encerraram com crescimentos de 1,3% e 1,1%, respectivamente. No ano de 2020 a trajetória da taxa de crescimento desacelera alcançando 0,9% no primeiro trimestre e contração de 2,2% no segundo trimestre, depois de onze trimestres de variações positivas.

GRÁFICO I.9 - PIB a preços de mercado
Taxa (%) acumulada em quatro trimestres



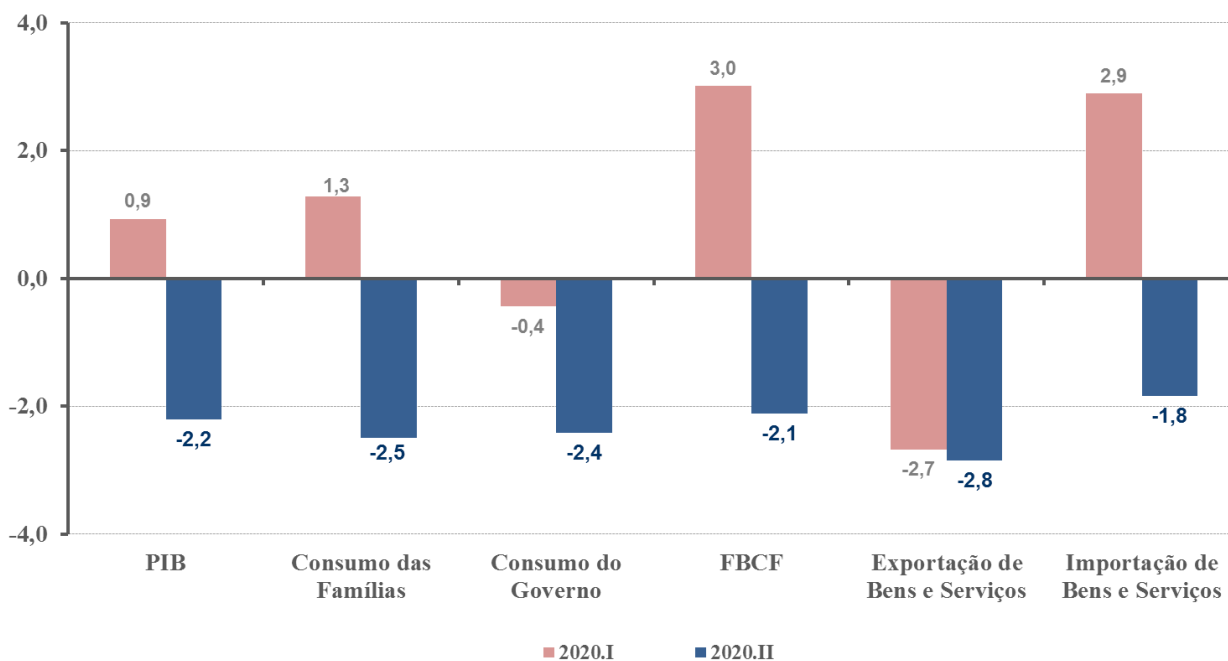
Na análise da despesa, seus três componentes registraram queda: Consumo das Famílias (-2,5%), Formação Bruta de Capital Fixo (-2,1%) e Despesa de Consumo do Governo (-2,4%). Essa foi a primeira queda da Despesa de Consumo das Famílias após onze trimestres de alta e a primeira queda na Formação Bruta de Capital Fixo após oito trimestres de alta. Quanto às Despesas de Consumo do Governo, estas continuam recuando pelo quinto trimestre consecutivo.

Sob a ótica da despesa, o Consumo das Famílias (-2,5%), a FBCF (-2,1%) e o Consumo do Governo (-2,4%) registraram recuos.

Já no âmbito do setor externo, tanto as Exportações de Bens e Serviços quanto as Importações de Bens e Serviços apresentaram queda de 2,8% e 1,8%, respectivamente.

O Gráfico I.10 apresenta as variações percentuais dos componentes da despesa em quatro trimestres até junho de 2020.

GRÁFICO I.10 - Componentes da Demanda
Taxa (%) acumulada em quatro trimestres



A Tabela I.4 sintetiza os principais resultados para o PIB referentes aos cinco últimos trimestres.

TABELA I.4 - Taxa Acumulada nos Últimos Quatro Trimestres *						
Últimos quatro trimestres / quatro trimestres imediatamente anteriores (%)		2019.II	2019.III	2019.IV	2020.I	2020.II
PIB a preços de mercado		1,1	1,0	1,1	0,9	-2,2
Ótica da produção	Valor adicionado bruto da agropecuária	2,7	2,0	1,3	1,6	1,5
	Valor adicionado bruto da indústria	-0,1	0,0	0,5	0,7	-2,5
	Valor adicionado bruto dos serviços	1,2	1,1	1,3	0,9	-2,2
Ótica da demanda	Despesa de consumo das famílias	1,6	1,7	1,8	1,3	-2,5
	Despesa de consumo do governo	-0,1	-0,8	-0,4	-0,4	-2,4
	Formação bruta de capital fixo	4,3	3,0	2,2	3,0	-2,1
	Exportação de bens e serviços	3,4	1,6	-2,5	-2,7	-2,8
	Importação de bens e serviços (-)	5,3	2,4	1,1	2,9	-1,8

Fonte: IBGE, Diretoria de Pesquisas, Coordenação de Contas Nacionais

*Maior detalhamento no Anexo (Tabela 4)

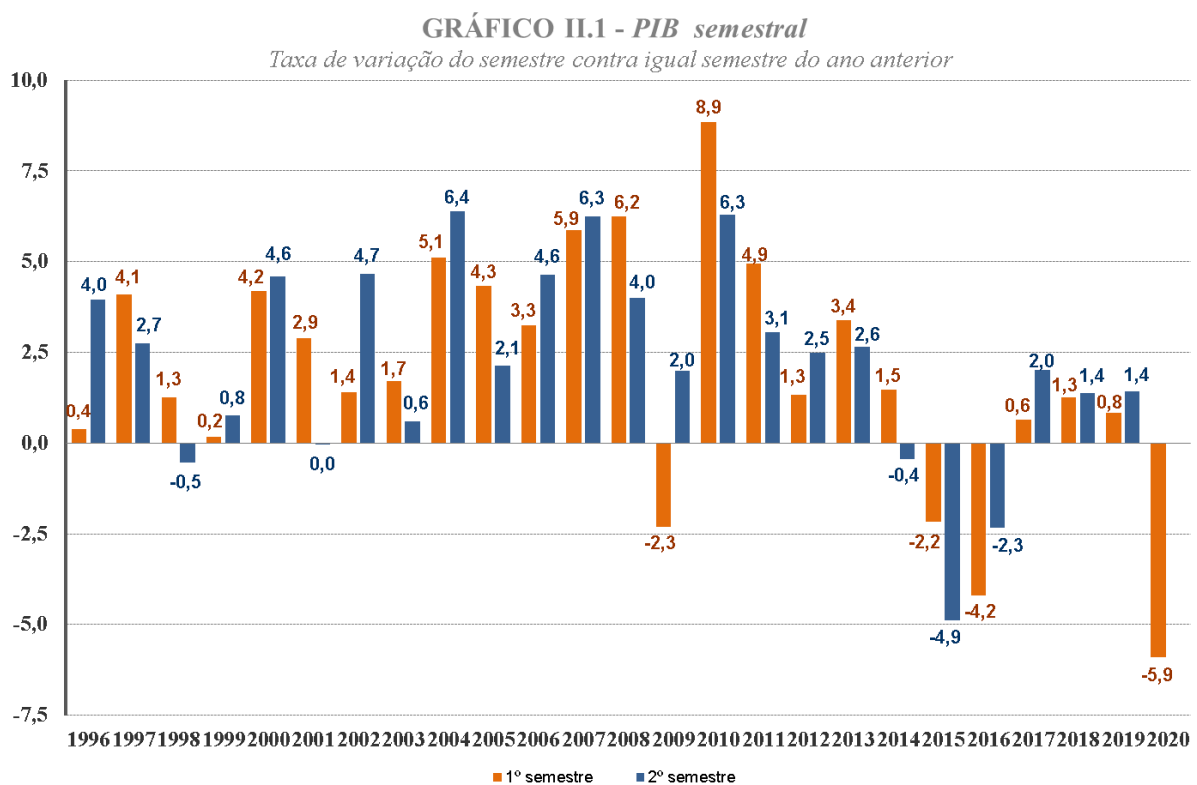
II. Resultados do 1º Semestre de 2020

Taxa acumulada ao longo do ano (em relação ao mesmo período do ano anterior)

< Tabela 3 em anexo >

O PIB no 1º semestre de 2020 apresentou variação negativa de 5,9% em relação a igual período de 2019. Nesta base de comparação, houve desempenho positivo para a Agropecuária (1,6%). Na Indústria (-6,5%) e nos Serviços (-5,9%) o desempenho foi negativo.

No 1º semestre de 2020, o PIB retraiu 5,9% em relação a igual período de 2019.



Dentre as atividades industriais, as *Indústrias de Transformação* (-10,7%), a *Construção* (-6,1%) e as atividades de *Eletricidade e gás, água, esgoto, atividades de gestão de resíduos* (-3,8%) apresentaram desempenho negativo no primeiro semestre do ano. Já as *Indústrias Extrativas* (5,8%) tiveram desempenho positivo. Nos Serviços houve recuos em *Outras atividades de serviços* (-13,6%), *Transporte, armazenagem e correio* (-11,3%), *Comércio* (-6,9%), *Administração, defesa, saúde e educação públicas e seguridade social* (-4,5%) e *Informação e comunicação* (-1,0%). Os resultados positivos se apresentam nas *Atividades financeiras, de seguros e serviços relacionados* (2,8%) e *Atividades imobiliárias* (1,5%).

Na análise da demanda interna, considerando a comparação semestral, há quedas de 7,1% na Despesa de Consumo das Famílias, de 5,7% na Formação Bruta de Capital Fixo e de 4,4% na Despesa de Consumo do Governo. No que se refere ao setor externo, as Exportações de Bens e Serviços e as Importações de Bens e Serviços apresentaram retração de 0,8% e 5,0%, respectivamente.

III. Valores correntes e conta econômica trimestral

a) Valores correntes

O Produto Interno Bruto no segundo trimestre de 2020 totalizou R\$ 1.653,0 bilhões, sendo R\$ 1.477,5 bilhões referentes ao Valor Adicionado a preços básicos e R\$ 175,4 bilhões aos Impostos sobre Produtos Líquidos de Subsídios.

O PIB totalizou R\$ 1,7 trilhão de abril a junho de 2020.

Considerando o Valor Adicionado das atividades no trimestre, a Agropecuária registrou R\$ 125,4 bilhões, a Indústria R\$ 287,5 bilhões e os Serviços R\$ 1.064,6 bilhões. Entre os componentes da despesa, a Despesa de Consumo das Famílias totalizou R\$ 1.002,7 bilhões, a Despesa de Consumo do Governo R\$ 370,2 bilhões e a Formação Bruta de Capital Fixo R\$ 247,5 bilhões. A Balança de Bens e Serviços ficou superavitária em R\$ 60,0 bilhões e a Variação de Estoque foi negativa em R\$ 27,4 bilhões.

Os valores correntes, segundo as atividades e os componentes da despesa, encontram-se na Tabela III.1, a seguir:

Tabela III.1 Classes de atividade no valor adicionado a preços básicos e componentes do PIB pela ótica da despesa						
Valores Correntes (R\$ milhoes)						
Especificacao	2019.II	2019.III	2019.IV	2019	2020.I	2020.II
Agropecuária	90.078	79.682	59.979	321.957	119.691	125.417
Indústria	322.471	351.717	331.673	1.300.603	305.450	287.544
Serviços	1.128.303	1.151.597	1.222.993	4.590.217	1.113.292	1.064.582
Valor Adicionado a Preços Básicos	1.540.852	1.582.996	1.614.645	6.212.777	1.538.433	1.477.543
Impostos sobre produtos	254.954	259.703	278.095	1.044.149	264.988	175.408
PIB a Preços de Mercado	1.795.806	1.842.700	1.892.740	7.256.926	1.803.421	1.652.951
Despesa de Consumo das Famílias	1.153.132	1.188.423	1.239.127	4.712.375	1.162.204	1.002.720
Despesa de Consumo do Governo	360.898	354.891	423.377	1.471.891	343.521	370.173
Formação Bruta de Capital Fixo	275.238	299.569	280.576	1.114.421	285.059	247.452
Exportações de Bens e Serviços	263.380	272.964	270.205	1.039.367	265.798	324.329
Importações de Bens e Serviços (-)	253.994	292.990	276.573	1.063.445	280.847	264.291
Variação de Estoque	-2.848	19.843	-43.973	-17.684	27.685	-27.432

Fonte: IBGE, Diretoria de Pesquisas, Coordenação de Contas Nacionais.

Nota: Todos os resultados são calculados a partir das Contas Nacionais Trimestrais.

As Tabelas III.2 e III.3 abaixo apresentam as participações relativas de cada atividade e componentes da despesa até 2019.

Tabela III.2- Participação percentual das classes e respectivas atividades no valor adicionado a preços básicos 2000/2005/2010-2019												
Especificação	2000	2005	2010	2011	2012	2013	2014	2015	2016	2017	2018 ⁽¹⁾	2019 ⁽¹⁾
Agropecuária	5,5	5,5	4,8	5,1	4,9	5,3	5,0	5,0	5,7	5,3	5,2	5,2
Indústria	26,7	28,5	27,4	27,2	26,0	24,9	23,8	22,5	21,2	21,1	21,2	20,9
Extrativa Mineral	1,4	3,1	3,3	4,4	4,5	4,2	3,7	2,1	1,0	1,6	2,9	3,0
Transformação	15,3	17,4	15,0	13,9	12,6	12,3	12,0	12,2	12,5	12,4	11,4	11,0
Prod. e distrib. de eletricidade, gas, agua e esgoto	3,1	3,4	2,8	2,7	2,4	2,0	1,9	2,4	2,7	2,8	3,0	3,2
Construção	7,0	4,6	6,3	6,3	6,5	6,4	6,2	5,7	5,1	4,3	3,9	3,7
Serviços	67,7	66,0	67,8	67,7	69,1	69,9	71,2	72,5	73,1	73,5	73,6	73,9
Comércio	8,1	10,8	12,6	12,9	13,4	13,5	13,6	13,3	12,9	13,2	13,6	13,7
Transporte, armazenagem e correio	3,7	3,5	4,3	4,4	4,5	4,5	4,6	4,4	4,4	4,3	4,2	4,3
Serviços de informação	4,3	4,6	3,8	3,7	3,6	3,5	3,4	3,4	3,3	3,4	3,4	3,4
Intermed. financeira, seguros, prev. complem. e serv.rel.	6,8	7,1	6,8	6,4	6,4	6,0	6,4	7,1	7,9	7,6	6,9	6,9
Atividades imobiliárias	12,2	9,3	8,3	8,4	8,8	9,2	9,3	9,7	9,7	9,8	9,9	9,9
Outros Serviços	16,9	14,8	15,7	15,9	16,5	16,9	17,4	17,4	17,5	17,6	17,8	17,7
Adm., saúde e educação públicas	15,7	16,0	16,3	16,1	15,9	16,4	16,4	17,2	17,4	17,7	17,8	18,0
Valor adicionado a Preços Básicos	100,0	100,0	100,0	100,0	100,0	100,0	100,0	100,0	100,0	100,0	100,0	100,0
Impostos sobre Produtos	16,3	17,8	17,7	17,6	17,6	17,1	16,2	16,3	15,7	16,1	16,9	16,8
PIB a Preços de Mercado	116,3	117,8	117,7	117,6	117,6	117,1	116,2	116,3	115,7	116,1	116,9	116,8

Fonte: IBGE, Diretoria de Pesquisas, Coordenação de Contas Nacionais.

(1) Resultados calculados a partir das Contas Nacionais Trimestrais.

Tabela III.3- Componentes da demanda no PIB - 2000 / 2019												
Especificação	2000	2005	2010	2011	2012	2013	2014	2015	2016	2017	2018 ⁽¹⁾	2019 ⁽¹⁾
Despesa de Consumo das Famílias	64,6	60,5	60,2	60,3	61,4	61,7	63,0	64,0	64,3	64,5	64,7	64,9
Despesa de Consumo do Governo	18,8	18,9	19,0	18,7	18,5	18,9	19,2	19,8	20,4	20,2	20,1	20,3
FBCF + Variação de Estoque	18,9	17,2	21,8	21,8	21,4	21,7	20,5	17,4	15,0	14,6	14,8	15,1
Exportações de Bens e Serviços	10,2	15,2	10,9	11,6	11,9	11,7	11,0	12,9	12,5	12,5	14,9	14,3
Importações de Bens e Serviços	(12,5)	(11,8)	(11,9)	(12,4)	(13,2)	(14,0)	(13,7)	(14,1)	(12,1)	(11,8)	(14,5)	(14,7)
PIB a Preços de Mercado	100,0	100,0	100,0	100,0	100,0	100,0	100,0	100,0	100,0	100,0	100,0	100,0

Fonte: IBGE, Diretoria de Pesquisas, Coordenação de Contas Nacionais.

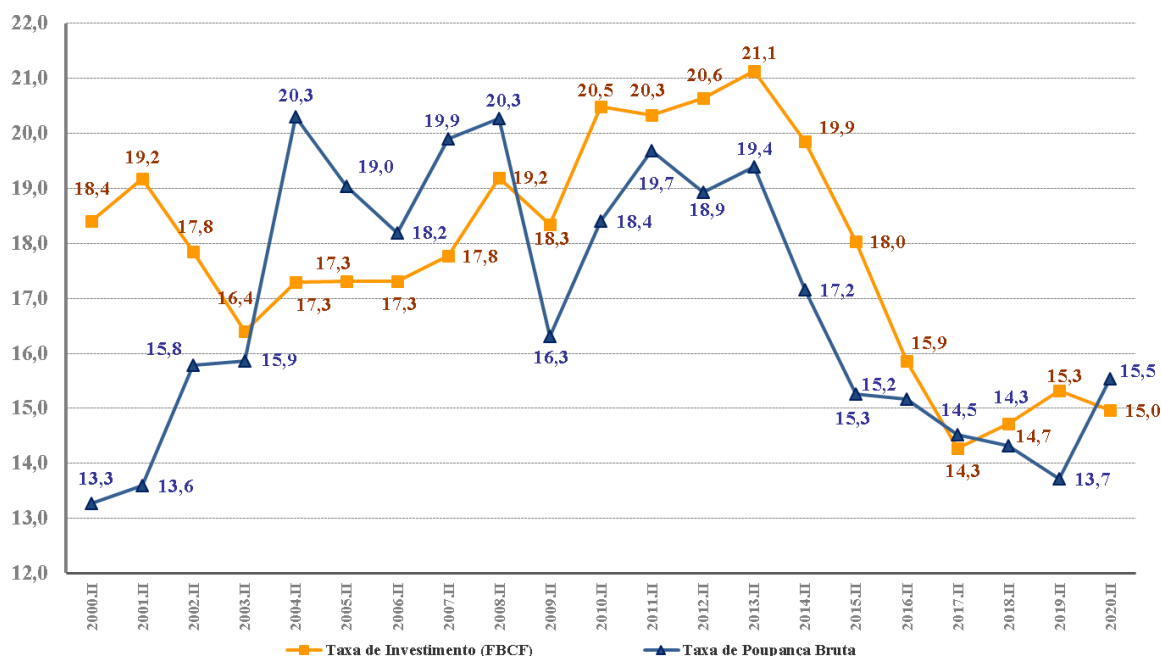
(1) Resultados preliminares calculados a partir das Contas Nacionais Trimestrais.

A taxa de investimento no segundo trimestre de 2020 foi de 15,0% do PIB, se mantendo abaixo da observada no mesmo período do ano anterior (15,3%). A taxa de poupança foi de 15,5% no segundo trimestre de 2020 (ante 13,7% no mesmo período de 2019).

As taxas de investimento e de poupança no trimestre foram de 15,0% e 15,5%, respectivamente.

O Gráfico III.1 apresenta os dados do investimento e da poupança como porcentagem do PIB.

GRÁFICO III.1 - Taxa de Investimento e Taxa de Poupança Bruta
(% do PIB)



b) Conta econômica trimestral

No resultado do segundo trimestre de 2020, a Renda Nacional Bruta atingiu R\$ 1627,5 bilhões contra 1.758,8 bilhões em igual período do ano anterior. Nessa mesma base de comparação, a Poupança Bruta atingiu R\$ 256,8 bilhões contra R\$ 246,4 bilhões no mesmo período de 2019.

A Capacidade de Financiamento alcançou R\$ 37,2 bilhões ante uma Necessidade de Financiamento de R\$25,8 bilhões no mesmo período do ano anterior.

A Capacidade de Financiamento alcançou R\$ 37,2 bilhões ante uma Necessidade de Financiamento de R\$ 25,8 bilhões no segundo trimestre de 2019. O aumento da Necessidade de Financiamento é explicado, principalmente, pelo aumento no montante de R\$ 50,7 bilhões no saldo externo de bens e serviços e redução de R\$ 11,5 bilhões em Renda Líquida de Propriedade enviada ao Resto do Mundo.

As Contas Econômicas Integradas da economia brasileira são apresentadas na Tabela III.4:

Tabela III.4- Economia Nacional - Contas Economicas Integradas					
1000 000 R\$					
Usos		Operações e saldos		Recursos	
2 tri 2019	2 tri 2020			2 tri 2019	2 tri 2020
Conta 1 - Conta de Producao					
1.795.806	1.652.951	B.1 - Produto Interno Bruto			
Conta 2 - Conta da Renda					
		B.1 - Produto Interno Bruto		1 795 806	1 652 951
195	204	D.1- Remuneração dos Empregados não Residentes Enviada e Recebida do Resto do Mundo		292	348
62 811	28 237	D.4 - Rendas de Propriedade Enviada e Recebida do Resto do Mundo		25 756	2 634
1 758 848	1 627 492	B.5 - Renda Nacional Bruta		1 758 848	1 627 492
3 775	4 029	D.7 - Transferências Correntes Enviadas e Recebidas do Resto do Mundo		5 341	6 246
1 760 414	1 629 709	B.6 - Renda Disponível Bruta		1 760 414	1 629 709
1514 029	1372 893	P.3 - Despesa de Consumo Final			
246 385	256 815	B.8 - Poupança Bruta			
Conta 3 - Conta de Acumulacao					
Conta 3.1 - Conta de Capital					
		B.8 - Poupança Bruta		246 385	256 815
272 390	220 020	P.51- Formação Bruta de Capital			
77	27	NP - Aquisições Líquidas de Cessões de Ativos Não-Financeiros Não-Produzidos		190	182
67	32	D.9 - Transferências de Capital Enviadas e Recebidas do Resto do Mundo		146	234
(-) 25 813	37 152	B.9 - Capacidade (+) / Necessidade (-) de Financiamento			
Conta 3.2 - Conta Financeira					
Variações de Ativos			Variações de Passivos e Patrimônio Líquido		
4 671	(-) 105 334	F - Aquisição líquida de ativos financeiros / Aquisição líquida de passivos		30 484	(-) 142 486
29	40	F.1- Ouro Monetário e DES		0	0
(-) 2 551	(-) 4 692	F.2 - Numerário e depósitos		(-) 960	1022
2 631	13 184	F.3 - Títulos de dívidas		(-) 24 810	(-) 2 770
(-) 527	188	F.31- Curto Prazo		(-) 909	1469
3 158	12 995	F.32 - Longo Prazo		(-) 23 901	(-) 4 239
(-) 759	(-) 5	F.4 -Empréstimos		42 613	(-) 92 950
(-) 538	(-) 4	F.41- Curto Prazo		20 791	(-) 53 531
(-) 222	(-) 0	F.42 - Longo Prazo		21821	(-) 39 420
26 360	(-) 68 493	F.5 - Participações de capital e em fundos de investimentos		52 739	9 481
(-) 85	(-) 122	F.6 - Planos de seguros, de previdência e regime de garantias padronizadas		(-) 22	(-) 32
(-) 31736	(-) 38 677	F.7 - Derivativos financeiros		(-) 30 407	(-) 48 585
10 782	(-) 6 570	F.8 - Outras contas a receber/pagar		(-) 8 670	(-) 8 652
8 660	(-) 2 601	F.81- Créditos comerciais e adiantamentos		(-) 8 670	(-) 8 652
2 122	(-) 3 969	F.89 - Outros			
		B.9 - Capacidade (+) / Necessidade (-) de Financiamento		(-) 25 813	37 152
Memorandum - Investimento direto no país				55 179	40 354

Fonte: IBGE, Diretoria de Pesquisas, Coordenação de Contas Nacionais.

Anexo

a) Notas metodológicas

Modelos Adotados nas Séries que Foram Ajustadas Sazonalmente

Modelos adotados no ajuste sazonal				
Atividade	Sazonalidade Identificável	Decomposicao	Modelo Arima	Efeitos Intervencao
Agropecuaria	Sim	multiplicativo	(2 1 2)(0 1 1)	AO1996.4, TC2012.1
Industrias extrativas	Sim	multiplicativo	(0 1 1)(0 1 1)	Easter[1], AO2000.4, AO2003.4, LS2019.3
Industrias de transformacao	Sim	aditivo	(0 1 2)(0 1 1)	LY, TD, AO1996.3, LS2008.4, TC2009.1, AO2020.2
Eletricidade e gas, agua, esgoto, atividades de gestao de res duos	Sim	aditivo	(2 1 2)(0 1 1)	Easter[15], LS2001.3, LS2012.4
Construcao	Sim	multiplicativo	(2 1 2)(0 1 1)	TD
Industria Total	Sim	aditivo	(2 1 0)(0 1 1)	LY, TD, LS2008.4, TC2009.1, AO2020.2
Comercio	Sim	multiplicativo	(2 1 0)(0 1 1)	TD, LS2008.4, AO2020.2
Transporte, armazenagem e correio	Sim	aditivo	(0 1 1)(0 1 1)	Easter[1], AO2020.2
Informacao e comunicacao	Sim	multiplicativo	(0 1 1)(0 1 1)	LS1998.3
Atividades financeiras, de seguros e servicos relacionados	Sim	aditivo	(0 1 1)(0 1 1)	AO1996.4, AO2004.2, TC2006.4
Atividades imobiliarias **	Sim	aditivo	(0 1 1)(0 1 1)	
Outras atividades de servicos	Sim	multiplicativo	(2 1 2)(0 1 1)	TD, LS2020.1, AO2020.2
Administracao, defesa, saude e educacao publicas e seguridade social	Sim	multiplicativo	(2 1 2)(0 1 1)	TD, Easter[1], AO2004.1, LS2006.1, AO2020.2
Servicos Total	Sim	multiplicativo	(2 1 0)(0 1 1)	TD, AO1996.4, LS2008.4, AO2020.2
VA	Sim	multiplicativo	(0 1 2)(0 1 1)	TD, LS2008.4, AO2020.2
PIB	Sim	multiplicativo	(2 1 2)(0 1 1)	TD, Easter[1], LS2008.4, AO2020.2
Despesa de Consumo das Familias	Sim	multiplicativo	(2 1 2)(0 1 1)	TC1996.4, LS2001.3, AO2020.2
Despesa de Consumo do Governo	Sim	aditivo	(0 1 1)(0 1 1)	AO1996.4, AO2020.2
Formacao Bruta de Capital Fixo	Sim	multiplicativo	(2 1 2)(0 1 1)	TD, LS2008.4, TC2009.1, AO2020.2
Exportacoes de Bens e Servicos	Sim	aditivo	(0 1 1)(0 1 1)	LY, TD
Importacoes de Bens e Servicos	Sim	multiplicativo	(2 1 0)(0 1 1)	TD, LS2009.1

AO - Outlier

Level Shift (LS)- Mudanca de n vel da serie

Temporary Change (TC)- Mudanca temporaria de n vel da serie

Easter - Pascoa

Trading day (TD) - Efeito do numero de dias trabalhados

Leap Year (LY) - Ano bissexto

* Foi adotada a selecao de modelo com automdl.

** A opcao selecionada automaticamente teria superdiferenciacao. Foi adotado modelo alternativo.

*** Termo MA inclu do para evitar autocorrelacao entre res duos.

b) Indicadores divulgados

Tabela 1: Série Encadeada do Índice Trimestral (média de 1995 = 100): Número-índice de volume com base de comparação em 1990; calculado pelo encadeamento da série base móvel trimestral;

Tabela 2: Taxa Trimestral: Compara o trimestre de referência com o mesmo trimestre do ano anterior;

Tabela 3: Taxa Acumulada ao Longo do Ano: Compara, trimestre a trimestre, o acumulado do ano com o mesmo período do ano anterior;

Tabela 4: Taxa Acumulada nos Últimos Quatro Trimestres: Compara os últimos quatro trimestres com os quatro trimestres imediatamente anteriores;

Tabela 5: Série Encadeada do Índice Trimestral (média de 1995 = 100): Número-índice com base de comparação em 1990; calculado pelo encadeamento da série base móvel trimestral;

Tabela 6: Série Encadeada do Índice Trimestral com Ajuste Sazonal (média de 1995=100): Número-índice com base de comparação em 1990, calculada por encadeamento da série anterior. O ajuste sazonal foi realizado apenas nas séries onde foi identificado um componente sazonal significativo utilizando-se o método X-13 ARIMA;

Tabela 7: Taxa Trimestre contra Trimestre Imediatamente Anterior (com ajuste sazonal): Comparação trimestre com o imediatamente anterior na série ajustada sazonalmente.

Tabela 8: Valores Correntes (R\$ milhões);

Tabela 9: Valores Encadeados a Preços de 1995 (R\$ milhões);

Tabela 10: Valores Encadeados a Preços de 1995 com Ajuste Sazonal (R\$ milhões);

Tabela 11: Contas Econômicas Trimestrais (R\$ milhões);

Tabela 12: Conta Financeira Trimestral (R\$ milhões).

Os valores e índices apresentados neste documento são preliminares, estando sujeitos à retificação em função de modificações nos dados básicos.

c) Tabelas

Tabela 1 - Série Encadeada do Índice de Volume Trimestral					
Média de 1995 = 100					
Setor de Atividade	2019.II	2019.III	2019.IV	2020.I	2020.II
Agropecuária	259,0	222,4	155,5	284,2	262,1
Indústria	131,1	140,3	135,4	125,6	114,5
Indústrias Extrativas	213,9	256,3	258,3	225,2	228,5
Indústrias de Transformação	117,2	125,7	117,9	107,9	93,8
Eletricidade e gás, água, esgoto, ativ. de gestão de resíduos	182,2	175,4	181,4	185,2	171,6
Construção	125,0	132,7	127,7	119,2	111,2
Serviços	175,3	179,0	181,3	171,4	155,7
Comércio	150,9	161,2	160,2	147,4	129,7
Transporte, armazenagem e correio	159,1	168,0	166,9	153,7	126,0
Informação e comunicação	315,7	321,8	347,0	314,6	305,7
Atividades financeiras, de seguros e serviços relacionados	200,4	205,1	213,9	205,5	207,5
Atividades imobiliárias	205,9	206,7	208,0	206,9	208,7
Outras atividades de serviços	161,0	163,4	167,8	151,2	123,1
Adm., defesa, saúde e educação públicas e seguridade social	157,8	156,7	156,5	154,9	144,2
Valor adicionado a preços básicos	166,7	170,4	168,2	163,5	148,8
Impostos líquidos sobre produtos	178,7	186,2	187,7	174,9	150,9
PIB a preços de mercado	168,7	172,9	171,2	165,4	149,4
Despesa de consumo das famílias	177,9	183,3	189,9	175,8	153,9
Despesa de consumo da administração pública	148,2	147,4	151,2	142,9	135,5
Formação bruta de capital fixo	145,3	157,4	145,4	144,0	123,2
Exportação de bens e serviços	314,5	315,6	311,0	284,5	316,2
Importação de bens e serviços (-)	243,1	279,4	256,3	248,7	206,9

Fonte: IBGE, Diretoria de Pesquisas, Coordenação de Contas Nacionais.

Tabela 2 - Taxa Trimestral					
Variação em volume em relação ao mesmo trimestre do ano anterior - %					
Setor de Atividade	2019.II	2019.III	2019.IV	2020.I	2020.II
Agropecuária	1,4	2,1	0,4	1,9	1,2
Indústria	0,3	1,0	1,5	-0,1	-12,7
Indústrias Extrativas	-9,3	4,0	3,4	4,8	6,8
Indústrias de Transformação	1,4	-0,5	1,1	-0,8	-20,0
Eletricidade e gás, água, esgoto, ativ. de gestão de resíduos	2,2	1,6	-0,8	-1,8	-5,8
Construção	2,4	4,4	1,0	-1,0	-11,1
Serviços	1,2	1,0	1,6	-0,5	-11,2
Comércio	2,0	2,4	2,2	0,4	-14,1
Transporte, armazenagem e correio	0,4	-1,0	1,0	-1,6	-20,8
Informação e comunicação	3,3	4,2	4,6	1,3	-3,2
Atividades financeiras, de seguros e serviços relacionados	-1,0	1,3	3,0	2,0	3,6
Atividades imobiliárias	2,6	1,9	1,5	1,6	1,4
Outras atividades de serviços	1,5	0,9	1,5	-3,4	-23,6
Adm., defesa, saúde e educação públicas e seguridade social	0,0	-0,6	0,4	-0,4	-8,6
Valor adicionado a preços básicos	1,0	1,1	1,6	-0,2	-10,8
Impostos líquidos sobre produtos	1,9	1,8	1,9	-0,4	-15,6
PIB a preços de mercado	1,1	1,2	1,7	-0,3	-11,4
Despesa de consumo das famílias	1,8	1,9	2,1	-0,7	-13,5
Despesa de consumo da administração pública	-0,7	-1,4	0,3	0,0	-8,6
Formação bruta de capital fixo	5,4	2,9	-0,4	4,3	-15,2
Exportação de bens e serviços	1,3	-4,4	-5,1	-2,2	0,5
Importação de bens e serviços (-)	4,9	2,2	-0,2	5,1	-14,9

Fonte: IBGE, Diretoria de Pesquisas, Coordenação de Contas Nacionais.

Tabela 3 - Taxa Acumulada ao Longo do Ano					
Variação em volume em relação ao mesmo período do ano anterior - %					
Setor de Atividade	2019.II	2019.III	2019.IV	2020.I	2020.II
Agropecuária	1,2	1,4	1,3	1,9	1,6
Indústria	-0,3	0,1	0,5	-0,1	-6,5
Indústrias Extrativas	-6,3	-2,7	-1,1	4,8	5,8
Indústrias de Transformação	-0,1	-0,2	0,1	-0,8	-10,7
Eletricidade e gás, água, esgoto, ativ. de gestão de resíduos	3,5	2,8	1,9	-1,8	-3,8
Construção	0,4	1,7	1,6	-1,0	-6,1
Serviços	1,2	1,1	1,3	-0,5	-5,9
Comércio	1,2	1,6	1,8	0,4	-6,9
Transporte, armazenagem e correio	0,4	-0,1	0,2	-1,6	-11,3
Informação e comunicação	3,7	3,8	4,1	1,3	-1,0
Atividades financeiras, de seguros e serviços relacionados	-0,1	0,4	1,0	2,0	2,8
Atividades imobiliárias	2,8	2,5	2,3	1,6	1,5
Outras atividades de serviços	1,4	1,2	1,3	-3,4	-13,6
Adm., defesa, saúde e educação públicas e seguridade social	0,2	-0,1	0,0	-0,4	-4,5
Valor adicionado a preços básicos	0,8	0,9	1,1	-0,2	-5,5
Impostos líquidos sobre produtos	1,1	1,3	1,5	-0,4	-8,1
PIB a preços de mercado	0,8	1,0	1,1	-0,3	-5,9
Despesa de consumo das famílias	1,7	1,8	1,8	-0,7	-7,1
Despesa de consumo da administração pública	-0,3	-0,7	-0,4	0,0	-4,4
Formação bruta de capital fixo	3,3	3,1	2,2	4,3	-5,7
Exportação de bens e serviços	-0,1	-1,6	-2,5	-2,2	-0,8
Importação de bens e serviços (-)	1,2	1,6	1,1	5,1	-5,0

Fonte: IBGE, Diretoria de Pesquisas, Coordenação de Contas Nacionais.

Tabela 4 - Taxa Acumulada nos Últimos Quatro Trimestres					
Variação em volume em relação aos quatro trimestres imediatamente anteriores - %					
Setor de Atividade	2019.II	2019.III	2019.IV	2020.I	2020.II
Agropecuária	2,7	2,0	1,3	1,6	1,5
Indústria	-0,1	0,0	0,5	0,7	-2,5
Indústrias Extrativas	-1,8	-0,9	-1,1	0,7	4,7
Indústrias de Transformação	0,1	-0,5	0,1	0,3	-5,0
Eletricidade e gás, água, esgoto, ativ. de gestão de resíduos	3,3	3,4	1,9	0,2	-1,7
Construção	-1,1	0,4	1,6	1,7	-1,6
Serviços	1,2	1,1	1,3	0,9	-2,2
Comércio	1,2	1,4	1,8	1,8	-2,2
Transporte, armazenagem e correio	1,4	0,4	0,2	-0,3	-5,5
Informação e comunicação	2,7	3,4	4,1	3,4	1,8
Atividades financeiras, de seguros e serviços relacionados	-0,1	0,0	1,0	1,3	2,5
Atividades imobiliárias	3,1	2,7	2,3	1,9	1,6
Outras atividades de serviços	1,6	1,5	1,3	0,1	-6,1
Adm., defesa, saúde e educação públicas e seguridade social	0,0	-0,1	0,0	-0,1	-2,3
Valor adicionado a preços básicos	1,1	1,0	1,1	0,9	-2,1
Impostos líquidos sobre produtos	1,1	1,1	1,5	1,3	-3,0
PIB a preços de mercado	1,1	1,0	1,1	0,9	-2,2
Despesa de consumo das famílias	1,6	1,7	1,8	1,3	-2,5
Despesa de consumo da administração pública	-0,1	-0,8	-0,4	-0,4	-2,4
Formação bruta de capital fixo	4,3	3,0	2,2	3,0	-2,1
Exportação de bens e serviços	3,4	1,6	-2,5	-2,7	-2,8
Importação de bens e serviços (-)	5,3	2,4	1,1	2,9	-1,8

Fonte: IBGE, Diretoria de Pesquisas, Coordenação de Contas Nacionais.

Tabela 5 - Série Encadeada do Índice de Volume Trimestral										
Média de 1995 = 100										
Período	Agropecuária	Indústria	Serviços	VApb	PIB pm	Despesa de consumo das famílias	Despesa de consumo da administração pública	Formação bruta de capital fixo	Exportação de bens e serviços	Importação de bens e serviços (-)
2007.I	177,7	118,1	138,0	134,4	134,8	130,1	124,1	122,0	228,2	153,3
2007.II	172,0	129,1	142,3	140,2	140,8	133,7	129,6	130,3	247,9	158,4
2007.III	173,5	135,8	145,3	144,3	144,8	136,6	129,3	139,4	264,7	181,1
2007.IV	121,1	135,1	149,2	144,4	145,4	144,0	132,1	138,2	257,6	184,7
2008.I	186,2	126,6	145,3	142,2	143,1	139,4	127,8	136,7	224,2	177,0
2008.II	191,0	135,8	150,5	148,5	149,7	143,1	130,2	148,0	262,5	195,7
2008.III	182,2	145,0	154,3	153,4	154,9	148,0	134,4	164,4	273,6	220,0
2008.IV	122,0	132,0	152,4	145,6	146,9	149,0	133,3	145,8	242,2	200,1
2009.I	183,6	112,9	146,8	138,9	139,7	142,6	131,8	123,7	192,5	154,0
2009.II	180,5	125,0	151,5	145,5	146,4	148,8	133,0	135,7	236,5	171,1
2009.III	168,5	136,7	156,5	151,7	153,1	154,6	134,8	158,1	247,8	194,5
2009.IV	123,4	139,4	160,2	152,9	154,7	159,4	141,5	164,7	233,0	212,9
2010.I	196,2	130,2	155,9	150,7	152,5	153,3	135,7	159,6	222,4	214,0
2010.II	198,6	141,3	160,6	157,2	158,9	156,9	139,8	166,9	253,2	232,9
2010.III	177,8	148,1	165,4	161,4	163,6	162,8	141,3	182,2	276,3	267,0
2010.IV	127,3	147,0	168,7	160,9	163,5	170,2	145,4	177,5	264,6	265,0
2011.I	206,7	137,7	163,2	158,1	160,5	163,1	139,3	172,7	231,8	239,0
2011.II	200,1	148,5	167,6	164,0	166,3	167,3	144,4	180,4	269,6	265,7
2011.III	191,5	153,9	170,1	166,9	169,4	169,2	143,8	192,7	288,6	282,8
2011.IV	141,1	149,7	172,2	164,8	167,7	174,6	147,2	187,2	275,3	283,3
2012.I	183,5	141,0	166,8	160,4	163,2	167,9	142,2	178,1	244,1	254,7
2012.II	199,8	143,8	171,7	165,2	168,0	171,0	147,5	182,4	266,6	272,3
2012.III	200,6	153,2	175,7	170,7	173,6	175,9	146,6	189,9	278,3	267,5
2012.IV	132,8	147,6	178,6	167,9	171,9	182,9	151,5	188,4	283,8	288,5
2013.I	223,0	139,0	171,4	164,7	167,6	174,4	142,0	183,4	232,0	272,1
2013.II	220,0	150,2	177,0	171,5	174,7	178,0	149,2	197,9	282,3	290,3
2013.III	195,2	157,6	180,5	174,9	178,4	182,0	150,2	203,8	285,2	297,5
2013.IV	138,3	151,5	182,9	172,2	176,3	187,6	155,2	196,7	292,9	295,3
2014.I	238,4	144,4	176,2	170,3	173,4	180,6	144,9	191,0	237,6	271,9
2014.II	220,5	144,8	178,1	170,9	174,0	180,7	151,1	185,3	279,6	278,1
2014.III	197,2	152,0	181,2	173,9	177,3	184,0	151,8	188,6	296,9	299,4
2014.IV	142,2	148,0	183,3	171,5	175,9	192,8	153,8	183,9	261,3	279,5
2015.I	255,4	138,4	174,1	167,8	170,6	179,5	144,3	173,0	247,5	257,5
2015.II	230,4	137,9	174,2	166,6	169,2	176,8	148,6	162,6	304,2	247,2
2015.III	196,8	143,3	175,0	167,2	169,7	176,8	149,1	160,5	303,2	240,0
2015.IV	142,1	135,7	175,8	163,3	166,1	181,4	150,8	148,3	293,8	224,0
2016.I	235,9	128,1	168,4	160,2	161,8	169,4	144,1	140,5	277,5	201,7
2016.II	218,1	132,5	170,4	162,0	163,7	168,9	149,4	145,1	312,2	220,9
2016.III	188,1	138,3	172,2	163,6	165,6	171,7	149,0	143,5	300,1	223,4
2016.IV	139,5	130,9	172,6	159,9	162,5	177,1	151,6	137,1	268,8	222,6
2017.I	284,0	125,7	166,6	160,8	162,5	168,5	142,0	133,4	281,8	224,3
2017.II	253,2	129,6	171,1	163,5	165,2	171,6	148,1	134,3	318,7	218,0
2017.III	207,7	137,8	174,7	166,0	168,3	177,0	147,9	142,1	322,4	240,1
2017.IV	147,3	134,1	176,4	163,4	166,3	183,4	152,2	142,0	292,6	244,5
2018.I	276,4	127,0	170,2	162,8	164,8	174,4	142,8	136,6	295,8	242,2
2018.II	255,3	130,7	173,3	165,1	166,9	174,7	149,2	137,8	310,5	231,8
2018.III	217,9	139,0	177,2	168,6	170,8	179,9	149,5	153,0	330,2	273,4
2018.IV	154,8	133,4	178,4	165,5	168,4	186,0	150,7	146,0	327,6	256,8
2019.I	278,9	125,7	172,1	163,9	165,8	177,0	142,9	138,1	290,9	236,6
2019.II	259,0	131,1	175,3	166,7	168,7	177,9	148,2	145,3	314,5	243,1
2019.III	222,4	140,3	179,0	170,4	172,9	183,3	147,4	157,4	315,6	279,4
2019.IV	155,5	135,4	181,3	168,2	171,2	189,9	151,2	145,4	311,0	256,3
2020.I	284,2	125,6	171,4	163,5	165,4	175,8	142,9	144,0	284,5	248,7
2020.II	262,1	114,5	165,7	148,8	149,4	153,9	135,5	123,2	316,2	206,9

Fonte: IBGE, Diretoria de Pesquisas, Coordenação de Contas Nacionais.

Tabela 6 - Série Encadeada do Índice de Volume Trimestral com Ajuste Sazonal											
Média de 1995 = 100											
Período	Agropecuária	Indústria	Serviços	VApb	PIB pm	Despesa de consumo das famílias	Despesa de consumo da administração pública	Formação bruta de capital fixo	Exportação de bens e serviços	Importação de bens e serviços (-)	
2007.I	158,1	125,6	141,7	138,4	138,5	133,3	127,0	126,0	249,1	159,0	
2007.II	154,8	130,0	142,9	140,0	140,8	135,1	130,0	131,5	245,4	161,3	
2007.III	166,5	130,8	144,2	141,7	142,3	135,9	129,3	134,9	250,8	174,5	
2007.IV	166,6	131,3	146,3	143,4	144,4	139,9	128,7	136,9	251,5	181,1	
2008.I	166,3	135,4	147,6	145,0	146,2	142,9	130,8	140,5	247,8	184,8	
2008.II	171,7	136,6	151,2	148,3	149,3	144,5	130,6	149,9	257,6	199,4	
2008.III	175,0	139,4	152,8	150,1	151,6	147,2	134,4	158,0	252,0	207,2	
2008.IV	168,1	128,5	149,5	144,7	145,9	144,9	129,8	144,1	237,2	195,6	
2009.I	163,5	120,8	150,7	143,3	143,9	146,1	134,9	129,0	224,2	164,4	
2009.II	161,7	125,8	152,2	145,3	146,4	150,3	133,3	137,7	230,6	173,6	
2009.III	163,3	130,9	155,0	148,5	149,9	153,8	134,8	151,8	226,5	184,1	
2009.IV	170,2	136,3	157,2	152,1	153,7	154,9	138,0	162,5	228,1	207,2	
2010.I	173,5	138,0	160,1	155,3	157,0	157,0	139,1	166,6	252,9	229,1	
2010.II	177,7	141,9	161,4	156,9	158,9	158,5	139,9	169,2	248,4	235,0	
2010.III	173,8	142,2	163,8	158,1	160,3	162,0	141,3	175,1	255,9	254,9	
2010.IV	176,5	144,3	165,5	160,2	162,6	165,4	141,8	175,2	257,9	256,8	
2011.I	180,7	145,2	167,6	162,6	164,9	166,9	142,9	180,1	262,7	255,7	
2011.II	179,2	149,2	168,5	163,7	166,5	169,2	144,3	182,6	264,9	267,4	
2011.III	188,4	147,9	168,5	163,5	166,1	168,5	143,8	185,6	269,9	271,6	
2011.IV	197,1	148,0	169,4	165,0	167,6	169,4	143,4	186,2	272,9	280,6	
2012.I	158,7	148,8	169,1	162,5	165,3	171,8	146,3	182,8	269,5	266,7	
2012.II	178,7	144,6	172,6	165,0	168,2	173,1	147,2	184,4	260,9	273,9	
2012.III	198,9	147,8	174,4	168,1	171,2	175,4	146,4	184,4	267,0	263,8	
2012.IV	188,0	145,6	175,2	167,7	171,1	177,3	147,7	186,6	274,3	279,2	
2013.I	189,9	145,6	175,9	168,4	172,0	178,2	146,5	190,0	266,5	288,8	
2013.II	196,6	151,2	178,0	171,5	174,6	180,5	148,8	199,8	272,8	292,6	
2013.III	195,9	151,3	178,8	171,8	175,3	181,6	149,8	197,3	268,2	286,8	
2013.IV	197,8	149,9	179,4	172,1	175,5	181,5	151,4	195,2	286,4	286,6	
2014.I	199,8	150,6	180,8	173,7	177,1	184,4	149,6	197,2	271,4	287,0	
2014.II	196,6	146,1	179,1	170,8	174,4	183,4	150,6	187,0	266,8	281,6	
2014.III	200,9	145,6	179,5	170,9	174,3	183,7	151,2	182,9	279,6	288,0	
2014.IV	205,1	146,6	179,8	171,6	175,2	186,4	150,0	182,4	260,6	271,7	
2015.I	211,0	144,3	178,6	170,8	173,9	183,2	149,3	178,3	278,1	270,1	
2015.II	204,8	139,5	175,2	166,6	169,7	179,7	148,1	164,5	288,8	253,1	
2015.III	203,4	136,9	173,3	164,5	166,9	176,5	148,4	155,5	286,8	228,9	
2015.IV	206,2	134,3	172,5	163,5	165,6	175,2	147,1	147,0	297,3	218,3	
2016.I	193,1	134,5	170,8	160,9	163,2	172,9	149,1	143,0	296,9	207,1	
2016.II	193,1	134,2	171,5	162,1	163,8	171,8	148,8	147,2	297,6	228,7	
2016.III	196,2	131,9	170,4	160,9	162,8	171,3	148,3	138,5	283,4	211,2	
2016.IV	204,0	130,2	169,7	160,7	162,7	171,0	147,9	136,7	281,0	222,0	
2017.I	231,1	130,8	170,6	162,9	164,6	172,1	147,0	137,1	298,4	228,9	
2017.II	223,5	131,3	172,2	163,6	165,9	174,8	147,5	136,5	306,9	227,9	
2017.III	217,5	132,0	173,1	163,8	166,1	176,4	147,2	137,3	312,8	230,0	
2017.IV	216,8	133,3	173,5	164,3	166,6	177,1	148,5	141,6	302,5	244,4	
2018.I	224,3	132,3	174,3	165,0	167,5	178,1	147,8	140,8	311,9	246,7	
2018.II	225,4	132,4	174,5	165,3	167,2	178,1	148,5	140,1	301,9	244,3	
2018.III	227,6	133,0	175,5	166,2	168,5	179,1	148,9	147,2	320,7	260,3	
2018.IV	228,6	131,8	175,1	165,8	167,9	179,5	147,0	145,0	327,0	251,3	
2019.I	226,4	131,9	176,7	166,7	168,8	180,9	147,9	143,6	315,2	246,0	
2019.II	228,9	132,8	176,6	166,9	169,6	181,5	147,4	147,7	307,0	257,9	
2019.III	231,4	133,6	176,9	167,4	169,7	182,4	146,9	150,0	300,3	258,3	
2019.IV	229,8	133,7	177,9	168,4	170,6	183,2	147,5	144,7	307,2	251,7	
2020.I	231,0	132,6	173,9	164,4	166,4	179,6	147,8	148,1	303,2	253,7	
2020.II	232,0	116,3	157,0	149,0	150,3	157,1	134,8	125,2	308,8	220,1	

Fonte: IBGE, Diretoria de Pesquisas, Coordenação de Contas Nacionais.

Tabela 7 - Taxa Trimestre contra Trimestre Imediatamente Anterior (%)					
Com ajuste sazonal					
Setor de Atividade	2019.II	2019.III	2019.IV	2020.I	2020.II
Agropecuária	1,1	1,1	-0,7	0,5	0,4
Indústria	0,7	0,5	0,1	-0,8	-12,3
Indústrias Extrativas	-3,0	12,7	0,8	-4,7	-1,1
Indústrias de Transformação	1,0	-0,9	0,1	-1,9	-17,5
Eletricidade e gás, água, esgoto, ativ. de gestão de resíduos	-0,2	-12	-0,1	-0,3	-4,4
Construção	3,6	0,7	-3,0	-3,3	-5,7
Serviços	0,0	0,1	0,6	-2,2	-9,7
Comércio	0,6	0,4	-0,2	-1,4	-13,0
Transporte, armazenagem e correio	-0,1	-0,1	1,3	-2,4	-19,3
Informação e comunicação	1,4	0,9	1,0	-2,0	-3,0
Atividades financeiras, de seguros e serviços relacionados	-0,7	1,7	0,9	0,2	0,8
Atividades imobiliárias	0,7	0,3	0,2	0,3	0,5
Outras atividades de serviços	0,1	0,0	0,8	-5,3	-19,8
Adm., defesa, saúde e educação públicas e seguridade social	-0,5	-0,7	1,0	-1,4	-7,6
Valor adicionado a preços básicos	0,1	0,3	0,6	-2,4	-9,3
PIB a preços de mercado	0,5	0,1	0,5	-2,5	-9,7
Despesa de consumo das famílias	0,3	0,5	0,4	-1,9	-12,5
Despesa de consumo da administração pública	-0,3	-0,4	0,4	0,2	-8,8
Formação bruta de capital fixo	2,9	1,5	-3,5	2,3	-15,4
Exportação de bens e serviços	-2,6	-2,2	2,3	-1,3	1,8
Importação de bens e serviços (-)	4,8	0,2	-2,6	0,8	-13,2

Fonte: IBGE, Diretoria de Pesquisas, Coordenação de Contas Nacionais.

Tabela 8- Valores Correntes (1 000 000 R\$)												
(1 000 000 R\$)												
Período	Agropecuária	Indústria	Serviços	Va	Impostos sobre produtos	PIB pm	Despesa de consumo das famílias	Despesa de consumo da administração pública	Formação bruta de capital fixo	Variação de estoque	Exportação de bens e serviços	Importação de bens e serviços (-)
2008.I	42 413	151286	405 964	599 663	112 393	712 055	433 753	128 394	132 371	23 504	80 459	86 426
2008.II	43 289	176 613	431586	651488	118 037	769 525	456 473	139 783	147 733	25 906	98 393	98 761
2008.III	34 035	204 856	448 852	687 743	124 860	812 603	480 468	144 805	168 886	17 305	115 435	114 297
2008.IV	22 315	185 152	480 117	687 584	128 036	815 620	486 816	172 887	163 856	2 760	126 594	127 292
2008	142 051	717 907	1766 519	2 626 478	483 325	3 109 803	1857 510	585 868	602 846	69 475	420 881	426 776
2009.I	41 178	152 809	453 119	647 106	109 021	756 127	474 264	150 521	134 945	2 750	87 415	93 767
2009.II	40 931	173 009	475 784	689 724	113 854	803 578	504 220	150 885	147 362	- 3 884	93 900	88 904
2009.III	37 986	192 928	500 473	731387	121456	852 843	534 397	157 480	172 382	- 8 458	92 906	95 863
2009.IV	29 117	210 476	541953	781546	138 945	920 491	552 152	196 078	181988	- 601	87 460	96 585
2009	149 213	729 222	1971328	2 849 763	483 277	3 333 039	2 065 033	654 964	636 676	- 10 193	361680	375 120
2010.I	43 763	192 711	516 585	753 060	133 337	886 397	546 392	163 726	177 984	12 769	86 801	101274
2010.II	40 362	221147	540 506	802 015	142 130	944 145	568 567	172 803	193 393	15 289	105 294	111 182
2010.III	41884	245 530	562 515	849 929	148 006	997 935	596 732	179 940	214 814	19 071	114 225	126 847
2010.IV	33 923	244 769	619 144	897 836	159 534	1057 370	628 476	222 498	211755	2 111	115 900	123 369
2010	159 932	904 158	2 238 750	3 302 840	583 007	3 885 847	2 340 167	738 966	797 946	49 220	422 220	462 672
2011.I	53 738	228 636	578 820	861 194	155 337	1016 531	623 585	177 786	209 987	17 803	103 744	116 374
2011.II	53 828	250 399	621996	926 223	160 490	1086 713	648 649	199 020	220 962	24 041	124 993	130 951
2011.III	48 551	263 385	633 878	945 813	166 521	112 334	668 612	199 027	237 137	12 050	117 086	11579
2011.IV	33 907	268 614	684 710	987 231	173 573	1160 804	696 968	241205	233 842	- 620	141072	151662
2011	190 024	1011034	2 519 403	3 720 461	655 921	4 376 382	2 637 814	817 038	901927	53 274	506 895	540 566
2012.I	54 309	248 132	659 566	962 008	167 465	1129 472	694 700	194 540	233 275	24 963	119 043	137 048
2012.II	55 518	263 933	688 921	1008 371	174 753	1183 124	718 125	215 509	244 240	19 678	146 496	160 923
2012.III	51699	280 234	710 283	1042 216	188 233	1230 449	753 551	215 553	259 597	11259	153 303	162 814
2012.IV	39 168	273 383	769 112	1081664	190 051	1271715	790 458	266 578	260 349	- 22 172	153 034	176 532
2012	200 695	1065 682	2 827 882	4 094 259	720 501	4 814 760	2 956 834	892 180	997 460	33 728	571875	637 317
2013.I	70 383	259 840	731040	1061264	180 358	1241622	777 717	214 489	256 607	31768	125 321	164 280
2013.II	65 607	281667	782 557	1 129 831	192 756	1322 587	805 989	247 033	279 534	15 107	165 293	181369
2013.III	58 678	301155	803 744	1163 576	190 557	1354 133	833 145	244 366	291365	17 266	169 810	201819
2013.IV	45 622	288 964	864 503	1199 089	214 187	1413 277	873 571	301387	287 438	- 22 456	174 627	201291
2013	240 290	1131626	3 181844	4 553 760	777 859	5 331619	3 290 422	1007 275	114 944	41685	626 051	748 758
2014.I	74 130	283 251	831453	1 188 834	197 111	1385 945	873 807	244 482	287 399	26 673	144 492	190 908
2014.II	72 792	285 775	867 578	1226 144	196 144	1422 288	888 373	269 155	282 410	9 808	162 060	189 517
2014.III	58 877	315 401	893 395	1267 673	194 453	1462 126	912 056	272 878	289 656	20 314	171655	204 433
2014.IV	44 176	298 667	947 239	1290 082	218 511	1508 593	964 168	320 359	288 988	- 17 765	158 168	205 325
2014	249 975	1183 094	3 539 665	4 972 734	806 219	5 778 953	3 638 404	1 106 874	1 148 453	39 030	636 375	790 183
2015.I	78 612	278 651	892 893	1250 156	206 681	1456 837	936 659	266 326	277 296	24 929	153 344	201717
2015.II	72 136	283 762	917 925	1273 824	206 307	1480 131	938 674	290 189	266 994	- 648	189 846	204 925
2015.III	61 121	307 135	929 429	1297 686	210 534	1508 220	959 597	287 922	270 305	- 2 498	212 638	219 745
2015.IV	47 098	291238	995 599	1333 935	216 664	1550 600	1000 264	341338	254 802	- 47 216	217 639	216 227
2015	258 967	1160 787	3 735 847	5 155 601	840 186	5 995 787	3 835 193	1 185 776	1 069 397	- 25 433	773 468	842 814
2016.I	87 615	261524	937 516	1286 655	212 828	1499 483	974 196	284 703	240 696	352	195 372	195 836
2016.II	88 519	285 838	972 770	1347 127	211 158	1558 286	986 437	312 059	247 878	- 3 466	208 118	192 740
2016.III	76 339	302 932	988 856	1368 127	209 097	1577 224	1016 044	303 261	246 617	3 001	192 893	184 593
2016.IV	54 181	300 425	1063 306	1417 912	216 423	1634 335	1051459	377 622	238 080	- 34 668	185 194	183 351
2016	306 655	1150 720	3 962 447	5 419 822	849 506	6 269 328	4 028 186	1277 645	973 271	- 34 781	781577	756 520
2017.I	98 376	283 993	992 483	1374 852	214 362	1589 214	1019 279	303 010	230 383	28 188	192 305	183 950
2017.II	84 654	294 577	1038 396	1417 626	216 025	1633 651	1037 002	333 748	233 098	- 1457	216 250	184 990
2017.III	70 215	311200	1038 891	1420 306	227 374	1647 680	1069 721	314 363	245 497	7 913	210 486	200 301
2017.IV	49 726	307 160	1100 095	1456 982	255 791	1712 773	1119 097	376 637	249 801	- 30 258	205 392	207 896
2017	302 971	1196 931	4 189 864	5 669 766	913 553	6 583 319	4 245 099	1327 758	958 779	4 386	824 434	777 137
2018.I	95 645	288 556	1034 492	1418 692	239 141	1657 834	1075 834	313 027	242 958	26 852	212 359	213 196
2018.II	93 007	305 344	1065 968	1464 320	240 382	1704 702	1083 063	339 978	250 815	10 074	248 939	228 166
2018.III	65 452	330 129	1087 036	1482 617	254 318	1736 935	1 124 224	335 827	283 541	- 3 724	288 461	291393
2018.IV	50 297	324 920	1153 654	1528 871	260 834	1789 705	1174 457	394 854	272 350	- 61243	276 019	266 732
2018	304 401	1248 949	4 341 151	5 894 500	994 676	6 889 176	4 457 579	1383 685	1049 663	- 28 042	1025 778	999 487
2019.I	92 218	294 741	1087 324	1474 283	251397	1725 681	1 131694	332 726	259 038	9 294	232 818	239 888
2019.II	90 078	322 471	1128 303	1540 852	254 954	1795 806	1 153 132	360 898	275 238	- 2 848	263 380	253 994
2019.III	79 682	351717	1 151597	1582 996	259 703	1842 700	1 188 423	354 891	299 569	19 843	272 964	292 990
2019.IV	59 979	331673	1222 993	1614 645	278 095	1892 740	1239 127	423 377	280 576	- 43 973	270 205	276 573
2019	321957	1300 603	4 590 217	6 212 777	1044 149	7 256 926	4 712 375	1471891	1114 421	- 17 684	1039 367	1063 445
2020.I	119 691	305 450	1113 292	1538 433	264 988	1803 421	1162 204	343 521	285 059	27 685	265 798	280 847
2020.II	125 417	287 544	1064 582	1477 543	175 408	1652 951	1002 720	370 173	247 452	- 27 432	324 329	264 291

Fonte: IBGE, Diretoria de Pesquisas, Coordenação de Contas Nacionais.

Tabela 9- Valores Encadeados a Preços de 1995

(1 000 000 R\$)											
Período	Agropecuária	Indústria	Serviços	Va	Impostos sobre produtos	PIB pm	Despesa de consumo das famílias	Despesa de consumo da administração pública	Formação bruta de capital fixo	Exportação de bens e serviços	Importação de bens e serviços (-)
2008.I	16 470	52 236	149 090	217 081	35 227	252 636	156 783	47 196	48 935	29 790	29 535
2008.II	16 897	56 056	154 362	226 787	37 054	264 202	160 955	48 081	52 995	34 884	32 662
2008.III	16 114	59 853	158 276	234 183	38 728	273 317	166 399	49 640	58 878	36 353	36 713
2008.IV	10 796	54 460	156 366	222 256	36 680	259 315	167 540	49 224	52 211	32 186	33 395
2009.I	16 239	46 597	150 557	212 126	34 106	246 507	160 352	48 697	44 291	25 585	25 705
2009.II	15 965	51 588	155 422	222 190	35 887	258 381	167 343	49 121	48 604	31 421	28 548
2009.III	14 906	56 407	160 510	231 645	38 104	270 139	173 837	49 793	56 608	32 922	32 466
2009.IV	10 919	57 545	164 380	233 473	39 175	273 122	179 186	52 249	58 971	30 966	35 528
2010.I	17 355	53 730	159 911	230 088	38 718	269 208	172 317	50 142	57 136	29 547	35 718
2010.II	17 571	58 292	164 788	240 022	39 961	280 390	176 377	51 646	59 746	33 641	38 867
2010.III	15 732	61 099	169 699	246 419	41 933	288 798	183 015	52 201	65 246	36 717	44 565
2010.IV	11 259	60 661	173 084	245 652	42 540	288 661	191 414	53 707	63 567	35 161	44 220
2011.I	18 287	56 819	167 436	241 378	41 367	283 194	183 360	51 438	61 837	30 798	39 890
2011.II	17 698	61 278	171 955	250 374	42 737	293 569	188 065	53 344	64 604	35 829	44 345
2011.III	16 939	63 520	174 480	254 797	43 742	299 014	190 260	53 123	69 004	38 349	47 203
2011.IV	12 483	61 783	176 691	251 648	43 929	296 073	196 280	54 368	67 039	36 589	47 278
2012.I	16 234	58 175	171 071	244 940	42 617	288 028	188 826	52 511	63 780	32 443	42 513
2012.II	17 669	59 324	176 093	252 256	43 728	296 465	192 241	54 474	65 323	35 433	45 443
2012.III	17 741	63 228	180 214	260 695	45 252	306 446	197 728	54 153	67 979	36 981	44 639
2012.IV	11 747	60 913	183 231	256 396	46 492	303 425	205 695	55 968	67 447	37 710	48 142
2013.I	19 726	57 345	175 832	251 471	43 904	295 867	196 075	52 447	65 665	30 834	45 413
2013.II	19 464	61 964	181 545	261 943	45 933	308 389	200 152	55 113	70 868	37 514	48 451
2013.III	17 265	65 039	185 153	267 186	47 239	314 900	204 598	55 496	72 975	37 901	49 650
2013.IV	12 236	62 527	187 647	262 905	47 669	311 095	210 895	57 330	70 437	38 927	49 277
2014.I	21 086	59 573	180 765	259 970	45 634	306 127	203 074	53 514	68 395	31 576	45 384
2014.II	19 500	59 771	182 744	260 883	45 632	307 043	203 223	55 795	66 334	37 153	46 410
2014.III	17 447	62 729	185 876	265 471	46 893	312 889	206 859	56 071	67 540	39 448	49 971
2014.IV	12 575	61 079	187 988	261 942	47 982	310 393	216 831	56 797	65 850	34 720	46 647
2015.I	22 591	57 108	178 594	256 160	44 453	301 189	201 802	53 314	61 950	32 882	42 969
2015.II	20 376	56 926	178 705	254 433	43 600	298 646	198 803	54 888	58 210	40 424	41 256
2015.III	17 409	59 122	179 562	255 338	43 585	299 549	198 758	55 073	57 461	40 290	40 060
2015.IV	12 572	55 986	180 354	249 314	43 359	293 226	203 928	55 711	53 105	39 045	37 390
2016.I	20 866	52 854	172 798	244 554	40 434	285 636	190 447	53 227	50 314	36 871	33 658
2016.II	19 295	54 697	174 814	247 363	40 953	288 969	189 873	55 170	51 954	41 484	36 872
2016.III	16 639	57 091	176 648	249 776	41 788	292 203	193 067	55 052	51 379	39 883	37 276
2016.IV	12 337	54 038	177 024	244 108	42 055	286 733	199 079	55 999	49 092	35 721	37 147
2017.I	25 120	51 871	170 922	245 572	40 517	286 749	189 510	52 437	47 759	37 443	37 435
2017.II	22 401	53 481	175 521	249 646	41 193	291 510	192 899	54 705	48 075	42 347	36 377
2017.III	18 375	56 879	179 260	253 494	42 861	296 980	199 075	54 623	50 886	42 842	40 067
2017.IV	13 026	55 354	180 949	249 454	43 568	293 562	206 261	56 210	50 835	38 885	40 810
2018.I	24 449	52 406	174 549	248 606	41 686	290 920	196 050	52 752	48 898	39 302	40 418
2018.II	22 583	53 939	177 764	252 169	41 754	294 579	196 451	55 106	49 334	41 266	38 690
2018.III	19 276	57 351	181 755	257 385	43 522	301 545	202 248	55 226	54 784	43 877	45 631
2018.IV	13 694	55 059	183 027	252 714	43 851	297 152	209 185	55 678	52 258	43 532	42 858
2019.I	24 667	51 889	176 587	250 234	41 793	292 648	199 059	52 772	49 431	38 661	39 482
2019.II	22 906	54 093	179 811	254 590	42 527	297 749	200 046	54 727	52 022	41 787	40 570
2019.III	19 674	57 904	183 639	260 186	44 318	305 151	206 098	54 446	56 354	41 944	46 632
2019.IV	13 754	55 865	186 025	256 804	44 666	302 109	213 491	55 863	52 073	41 323	42 765
2020.I	25 137	51 826	175 789	249 664	41 624	291 912	197 615	52 774	51 544	37 799	41 507
2020.II	23 184	47 231	159 726	227 213	35 907	263 700	173 102	50 037	44 113	42 012	34 535

Fonte: IBGE, Diretoria de Pesquisas, Coordenação de Contas Nacionais.

Tabela 10- Valores Encadeados a Preços de 1995 com ajuste sazonal

(1 000 000 R\$)										
Período	Agropecuária	Indústria	Serviços	Va	PIB pm	Despesa de consumo das famílias	Despesa de consumo da administração pública	Formação bruta de capital fixo	Exportação de bens e serviços	Importação de bens e serviços (-)
2008.I	14 714	55 864	151 391	221 480	257 986	160 679	48 298	50 290	32 934	30 848
2008.II	15 191	56 389	155 120	226 450	263 510	162 515	48 237	53 667	34 233	33 278
2008.III	15 483	57 525	156 767	229 206	267 593	165 550	49 643	56 565	33 482	34 581
2008.IV	14 869	53 014	153 385	220 876	257 487	162 886	47 953	51 583	31 514	32 641
2009.I	14 465	49 868	154 614	218 866	253 958	164 298	49 837	46 186	29 790	27 439
2009.II	14 307	51 902	156 176	221 835	258 481	169 014	49 243	49 306	30 638	28 977
2009.III	14 446	54 027	158 984	226 785	264 543	172 926	49 787	54 346	30 103	30 718
2009.IV	15 055	56 244	161 262	232 227	271 303	174 170	50 962	58 168	30 309	34 586
2010.I	15 345	56 947	164 219	237 137	277 132	176 536	51 374	59 654	33 609	38 237
2010.II	15 720	58 558	165 579	239 570	280 467	178 219	51 691	60 566	33 004	39 220
2010.III	15 372	58 673	168 081	241 369	282 979	182 109	52 195	62 695	34 000	42 536
2010.IV	15 612	59 530	169 825	244 657	286 931	185 966	52 385	62 733	34 270	42 851
2011.I	15 987	59 910	171 902	248 254	291 036	187 699	52 797	64 483	34 910	42 677
2011.II	15 848	61 573	172 822	249 975	293 782	190 213	53 311	65 390	35 206	44 624
2011.III	16 669	61 033	172 804	249 700	293 164	189 486	53 103	66 448	35 862	45 324
2011.IV	17 437	61 088	173 747	251 936	295 835	190 477	52 984	66 672	36 260	46 822
2012.I	14 038	61 413	173 512	248 180	291 718	193 126	54 045	65 455	35 813	44 514
2012.II	15 806	59 661	177 043	252 001	296 852	194 618	54 357	66 018	34 673	45 713
2012.III	17 590	60 974	178 885	256 655	302 089	197 191	54 082	66 021	35 485	44 029
2012.IV	16 626	60 100	179 762	256 032	301 998	199 346	54 569	66 820	36 448	46 592
2013.I	16 794	60 096	180 411	257 214	303 584	200 315	54 101	68 014	35 417	48 205
2013.II	17 389	62 413	182 548	261 829	308 104	202 908	54 960	71 532	36 246	48 829
2013.III	17 332	62 440	183 443	262 282	309 362	204 248	55 347	70 654	35 638	47 858
2013.IV	17 496	61 857	184 052	262 806	309 791	204 066	55 931	69 874	38 051	47 830
2014.I	17 671	62 140	185 481	265 275	312 557	207 396	55 265	70 610	36 065	47 891
2014.II	17 392	60 312	183 770	260 831	307 808	206 257	55 623	66 968	35 453	47 001
2014.III	17 768	60 106	184 139	260 926	307 670	206 560	55 860	65 502	37 150	48 065
2014.IV	18 144	60 493	184 397	262 065	309 245	209 610	55 394	65 321	34 626	45 346
2015.I	18 661	59 535	183 244	260 855	306 951	206 022	55 134	63 829	36 958	45 078
2015.II	18 118	57 552	179 759	254 458	299 578	202 052	54 706	58 895	38 374	42 240
2015.III	17 988	56 485	177 787	251 112	294 657	198 404	54 812	55 676	38 112	38 204
2015.IV	18 243	55 422	176 984	249 656	292 325	196 982	54 318	52 641	39 506	36 437
2016.I	17 082	55 515	175 214	245 670	288 019	194 441	55 088	51 203	39 454	34 566
2016.II	17 083	55 365	175 917	247 458	289 164	193 206	54 964	52 718	39 550	38 167
2016.III	17 356	54 438	174 785	245 691	287 422	192 580	54 775	49 593	37 664	35 241
2016.IV	18 041	53 736	174 112	245 402	287 164	192 222	54 631	48 939	37 337	37 049
2017.I	20 444	53 984	175 007	248 723	290 496	193 499	54 295	49 076	39 656	38 202
2017.II	19 769	54 189	176 696	249 790	292 734	196 519	54 475	48 856	40 780	38 042
2017.III	19 235	54 457	177 604	250 123	293 161	198 378	54 367	49 170	41 566	38 388
2017.IV	19 173	55 016	177 982	250 836	294 056	199 090	54 848	50 709	40 193	40 789
2018.I	19 842	54 596	178 770	251 875	295 682	200 266	54 604	50 430	41 447	41 176
2018.II	19 934	54 654	179 028	252 345	295 069	200 290	54 849	50 150	40 115	40 767
2018.III	20 132	54 886	179 992	253 837	297 450	201 373	55 011	52 691	42 620	43 444
2018.IV	20 225	54 391	179 601	253 139	296 301	201 862	54 299	51 916	43 453	41 947
2019.I	20 022	54 438	181 267	254 571	297 970	203 403	54 620	51 409	41 890	41 056
2019.II	20 248	54 823	181 192	254 862	299 329	204 079	54 463	52 884	40 801	43 047
2019.III	20 468	55 122	181 442	255 554	299 506	205 117	54 246	53 695	39 900	43 113
2019.IV	20 328	55 155	182 455	257 131	301 105	205 936	54 487	51 824	40 828	42 002
2020.I	20 430	54 706	178 375	251 025	293 713	201 979	54 607	53 013	40 290	42 342
2020.II	20 518	47 983	161 043	227 564	265 243	176 655	49 777	44 836	41 033	36 735

Fonte: IBGE, Diretoria de Pesquisas, Coordenação de Contas Nacionais.

Tabela 11 - Contas Econômicas Trimestrais (1 000 000 R\$)

(1 000 000 R\$)												
Período	Produto Interno Bruto - PIB	(+) Salários (líquidos recebidos do exterior)	(+) Rendas de propriedade (líquidas recebidas do exterior)	(=) Renda nacional bruta	(+) Outras transferências correntes (líquidas recebidas do exterior)	(=) Renda nacional disponível bruta	(-) Despesa de consumo final	(=) Poupança bruta	(-) Formação bruta de capital	(+) Cessão de ativos não financeiros não produzidos (aquisições líquidas)	(+) Transferência de capital (líquidas recebidas do exterior)	(=) Capacidade / necessidade líquida de financiamento
2008.I	7 12 055	203	- 19 907	692 351	1668	694 020	562 147	131873	155 876	21	12	- 23 970
2008.II	769 525	234	- 18 961	750 798	1445	752 243	596 255	155 988	173 638	137	- 66	- 17 579
2008.III	8 12 603	124	- 19 177	793 550	1596	795 146	625 273	169 873	186 191	96	1	- 16 221
2008.IV	8 15 620	480	- 19 250	796 850	3 030	799 879	659 703	140 177	156 615	76	- 11	- 16 374
2008	3 109 803	1041	- 77 294	3 033 550	7 739	3 041 288	2 443 378	597 910	672 320	330	- 64	- 74 144
2009.I	756 127	408	- 16 704	739 831	1923	741 754	624 785	116 969	137 695	32	29	- 20 665
2009.II	803 578	324	- 19 400	784 501	1595	786 096	655 105	130 991	143 477	156	- 3	- 12 333
2009.III	852 843	245	- 17 623	835 465	1654	837 120	691877	145 243	163 923	54	2	- 18 625
2009.IV	920 491	241	- 21242	899 490	1234	900 724	748 230	152 494	181387	110	72	- 28 711
2009	3 333 039	1218	- 74 970	3 259 288	6 406	3 265 694	2 719 997	545 697	626 483	352	100	- 80 334
2010.I	886 397	236	- 29 709	856 925	1276	858 201	710 117	148 084	190 753	152	- 13	- 42 530
2010.II	944 145	243	- 30 593	913 795	1317	915 112	741370	173 742	208 662	55	6	- 34 860
2010.III	997 935	192	- 31553	966 574	1071	967 645	776 672	190 972	233 885	181	26	- 42 706
2010.IV	1057 370	208	- 29 059	1028 519	1021	1029 540	850 973	178 567	213 866	15	6	- 35 279
2010	3 885 847	879	- 120 914	3 765 812	4 685	3 770 497	3 079 933	691364	847 166	403	24	- 155 375
2011.I	1016 531	219	- 26 555	990 195	1348	991544	801371	190 172	227 789	105	19	- 37 493
2011.II	1086 713	225	- 26 310	1060 628	959	1061587	847 669	213 918	245 002	24	27	- 31034
2011.III	1112 334	268	- 30 279	1082 323	1029	1083 353	867 639	215 713	249 188	201	- 19	- 33 292
2011.IV	1160 804	236	- 30 264	1130 776	1116	1131892	938 172	193 719	233 222	67	1	- 39 344
2011	4 376 382	948	- 113 408	4 263 922	4 453	4 268 375	3 454 852	813 523	955 201	397	28	- 11253
2012.I	1129 472	208	- 27 537	1102 143	1051	1103 193	889 240	213 953	258 237	49	2	- 44 233
2012.II	1183 124	309	- 27 203	1156 230	1328	1157 557	933 634	223 924	263 918	68	16	- 39 910
2012.III	1230 449	240	- 31173	1199 517	1194	1200 711	969 104	231607	270 857	197	18	- 39 034
2012.IV	1271715	244	- 35 218	1236 741	1321	1238 062	1057 036	181026	238 176	47	17	- 57 087
2012	4 814 760	1001	- 121 131	4 694 630	4 894	4 699 524	3 849 014	850 510	1031 188	361	53	- 180 264
2013.I	1241622	213	- 19 336	1222 499	1590	1224 090	992 206	231884	288 374	182	15	- 56 294
2013.II	1322 587	308	- 14 614	1308 281	1166	1309 447	1053 022	256 425	294 641	68	5	- 38 143
2013.III	1354 133	285	- 21714	1332 705	1560	1334 265	1077 511	256 754	308 632	300	21	- 51556
2013.IV	1413 277	300	- 19 526	1394 050	2 881	1396 931	1174 958	221973	264 982	102	10	- 42 897
2013	5 331619	1106	- 75 190	5 257 535	7 198	5 264 733	4 297 697	967 036	1156 629	653	51	- 188 889
2014.I	1385 945	230	- 29 087	1357 088	1369	1358 457	1118 289	240 169	314 072	181	19	- 73 703
2014.II	1422 288	184	- 21853	1400 620	872	1401492	1157 529	243 963	292 218	4	33	- 48 218
2014.III	1462 126	172	- 27 887	1434 411	1199	1435 610	1184 934	250 676	309 970	73	30	- 59 159
2014.IV	1508 593	259	- 29 705	1479 147	2 195	1481342	1284 527	196 816	271223	133	60	- 74 224
2014	5 778 953	846	- 108 533	5 671266	5 636	5 676 902	4 745 278	931624	1187 483	391	164	- 255 304
2015.I	1456 837	260	- 24 545	1432 551	1308	1433 859	1202 985	230 874	302 225	182	41	- 71 128
2015.II	1480 131	298	- 27 152	1453 276	1512	1454 788	1228 863	225 925	266 346	72	125	- 40 224
2015.III	1508 220	302	- 31473	1477 048	2 171	1479 219	1247 519	231700	267 807	442	84	- 35 582
2015.IV	1550 600	298	- 30 808	1520 090	3 406	1523 495	1341602	181893	207 586	646	4	- 25 043
2015	5 995 787	1157	- 113 979	5 882 965	8 396	5 891361	5 020 969	870 392	1043 964	1342	254	- 171976
2016.I	1499 483	234	- 39 938	1459 779	2 664	1462 444	1258 899	203 544	241048	276	70	- 37 158
2016.II	1558 286	256	- 25 975	1532 566	2 317	1534 883	1298 495	236 387	244 412	- 2	88	- 7 939
2016.III	1577 224	257	- 34 033	1543 448	1660	1545 108	1319 306	225 803	249 618	185	94	- 23 537
2016.IV	1634 335	260	- 34 066	1600 528	2 539	1603 067	1429 081	173 986	203 412	225	20	- 29 180
2016	6 269 328	1007	- 134 013	6 136 322	9 180	6 145 502	5 305 781	839 721	938 490	684	271	- 97 814
2017.I	1589 214	211	- 35 593	1553 833	1308	1555 141	1322 288	232 853	258 571	264	114	- 25 340
2017.II	1633 651	154	- 27 407	1606 398	1502	1607 901	1370 749	237 151	231641	127	65	5 702
2017.III	1647 680	222	- 31961	1615 941	1846	1617 788	1384 084	233 703	253 410	398	65	- 19 243
2017.IV	1712 773	320	- 29 063	1684 030	2 601	1686 631	1495 735	180 896	219 543	136	34	- 28 477
2017	6 583 319	908	- 124 024	6 460 203	7 258	6 467 461	5 572 857	894 604	963 165	925	279	- 67 357
2018.I	1657 834	226	- 49 621	1608 439	- 1665	1606 774	1388 861	217 912	269 810	207	149	- 51541
2018.II	1704 702	180	- 39 096	1665 796	1398	1667 194	1423 041	244 153	260 889	204	87	- 16 445
2018.III	1736 935	255	- 47 967	1689 222	- 2 028	1687 194	1460 051	227 143	279 816	649	86	- 51938
2018.IV	1789 705	235	- 59 012	1730 928	1153	1732 081	1569 311	162 770	211 107	197	31	- 48 108
2018	6 889 176	905	- 195 696	6 694 386	- 1 142	6 693 243	5 841264	851979	1021622	1257	352	- 168 033
2019.I	1725 681	301	- 51499	1674 482	423	1674 905	1464 419	210 486	268 331	301	70	- 57 474
2019.II	1795 806	97	- 37 055	1758 848	1567	1760 414	1514 029	246 385	272 390	113	79	- 25 813
2019.III	1842 700	219	- 52 376	1790 543	1879	1792 421	1543 314	249 107	319 412	502	149	- 69 653
2019.IV	1892 740	142	- 52 279	1840 603	- 1013	1839 590	1662 504	177 086	236 603	156	76	- 59 284
2019	7 256 926	759	- 193 209	7 064 475	2 856	7 067 331	6 184 266	883 065	1096 737	1072	375	- 212 224
2020.I	1803 421	176	- 44 880	1758 716	950	1759 666	1505 725	253 941	312 745	352	191	- 58 261
2020.II	1652 951	144	- 25 604	1627 492	2 217	1629 709	1372 893	256 815	220 020	155	202	- 37 152

Fonte: IBGE, Diretoria de Pesquisas, Coordenação de Contas Nacionais.

Tabela 12 - Economia Nacional - Conta Financeira Trimestral					
(1 000 000 R\$)					
Operações e saldos	2019.II	2019.III	2019.IV	2020.I	2020.II
VARIAÇÕES DE ATIVOS					
F.1- Ouro Monetário e DES	29	25	28	22	40
F.2 - Numerário e depósitos	- 2 551	3 276	- 1964	55 250	- 4 692
F.3 - Títulos de dívidas	2 631	- 47 888	- 76 458	- 126 029	13 184
F.31- Curto Prazo	- 527	- 17	- 108	80	188
F.32 - Longo Prazo	3 158	- 47 871	- 76 351	- 126 109	12 995
F.4 - Empréstimos	- 759	- 414	- 1671	- 967	- 5
F.41- Curto Prazo	- 538	- 69	154	- 161	- 4
F.42 - Longo Prazo	- 222	- 344	- 1826	- 807	-
F.5 - Participações de capital e em fundos de investimentos	26 360	34 960	39 114	6 929	- 68 493
F.6 - Planos de seguros, de previdência e regime de garantias pad	- 85	- 65	- 96	- 71	- 122
F.7 - Derivativos financeiros	- 31736	- 29 722	- 29 827	- 28 848	- 38 677
F.8 - Outras contas a receber/pagar	10 782	13 640	- 19 823	14 137	- 6 570
F.81- Créditos comerciais e adiantamentos	8.660	11.660	-15.990	12.137	- 2 601
F.89 - Outros	2 122	1980	- 3 833	2 000	- 3 969
Total da variação do ativo	4 671	- 26 188	- 90 699	- 79 578	- 105 334
VARIAÇÕES DE PASSIVOS E PATRIMÔNIO LÍQUIDO					
F.1- Ouro Monetário e DES	-	-	-	-	-
F.2 - Numerário e depósitos	- 960	- 4 452	- 2 946	- 1845	1022
F.3 - Títulos de dívidas	- 24 810	- 34 496	- 32 049	- 43 897	- 2 770
F.31- Curto Prazo	- 909	- 436	- 603	467	1469
F.32 - Longo Prazo	- 23 901	- 34 060	- 31446	- 44 364	- 4 239
F.4 - Empréstimos	42 613	14 314	25 464	86 698	- 92 950
F.41- Curto Prazo	20 791	1913	50 821	14 303	- 53 531
F.42 - Longo Prazo	21821	12 401	- 25 357	72 395	- 39 420
F.5 - Participações de capital e em fundos de investimentos	52 739	102 547	44 747	- 23 348	9 481
F.6 - Planos de seguros, de previdência e regime de garantias pad	- 22	- 35	95	32	- 32
F.7 - Derivativos financeiros	- 30 407	- 34 060	- 30 954	- 46 603	- 48 585
F.8 - Outras contas a receber/pagar	- 8 670	- 352	- 35 771	7 647	- 8 652
F.81- Créditos comerciais e adiantamentos	- 8 670	- 352	- 35 771	7 647	- 8 652
F.89 - Outros	-	-	-	-	-
Total da variação do passivo	30 484	43 465	- 31414	- 21317	- 142 486
B.9 - Capacidade (+) / Necessidade (-) líquida de fina	- 25 813	- 69 653	- 59 284	- 58 261	37 152
Memorandum (investimento direto no país)	55 179	92 001	95 698	86 556	40 354

Fonte: IBGE, Diretoria de Pesquisas, Coordenação de Contas Nacionais.

d) Glossário

Ações e outras participações (F.5) Registro dos instrumentos e atestados de reconhecimento dos direitos sobre o valor das sociedades.

Ajustamento CIF/FOB Conciliação das diferentes avaliações utilizadas na importação: o total da importação é avaliado a preços FOB (excluindo as despesas com fretes e seguros) e na abertura por produto a preços CIF (incluindo despesas com fretes e seguros).

Ajustes e discrepâncias estatísticas Diferença entre o resultado da capacidade/necessidade de financiamento obtido na conta de capital e na conta financeira.

Atividade econômica Conjunto de unidades de produção caracterizado pelo produto produzido, classificado conforme sua produção principal.

Ativo Direito de um setor em relação a outro ou ao resto do mundo (e vice-versa), que dá direito ao seu detentor (credor) de receber um pagamento de outra unidade (devedor) em certas circunstâncias especificadas entre eles.

Ativos de reserva Variação das reservas internacionais do país, no conceito de liquidez internacional, deduzidos os ajustes relativos a valorizações/desvalorizações das moedas estrangeiras em relação ao dólar americano e os ganhos/perdas relativos a flutuações nos preços dos títulos e do ouro. Um sinal negativo indica aumento nos haveres.

Capacidade ou necessidade de financiamento Poupança Bruta (-) Formação de Capital (-) Transferência de Capital Enviada (+) Transferência de Capital Recebida do Resto Mundo.

Consumo final efetivo das administrações públicas Valor das despesas efetuadas em serviços coletivos.

Consumo final efetivo das famílias Despesa de consumo das famílias mais o consumo realizado por transferências sociais em espécie das unidades das administrações públicas ou das instituições sem fins lucrativos a serviço das famílias.

Consumo Intermediário Bens e serviços utilizados como insumos (matérias-primas) no processo de produção.

Deflator Variação média dos preços do período em relação à média dos preços do período anterior.

Despesas de consumo final das administrações públicas Serviços individuais e coletivos prestados gratuitamente, total ou parcialmente, pelas três esferas de governo (federal, estadual e municipal), deduzindo-se os pagamentos parciais (entradas de museus, matrículas etc.) efetuados pelas famílias. São valorados ao custo de sua produção.

Despesas de consumo final das famílias Despesas com bens e serviços realizadas pelas famílias.

Empréstimos e financiamentos (F.4) Todos os empréstimos e adiantamentos concedidos pelos bancos e demais empresas financeiras e não-financeiras, organismos bilaterais e multilaterais. Não incluem os créditos comerciais (registrados no instrumento F.7). O critério para a classificação entre empréstimos de curto e de longo prazo é o mesmo utilizado para o F.3.

Endividamento líquido (+)/acumulação líquida (-) Saldo entre as variações de passivos e patrimônio líquido menos as variações de ativos

Exportação de bens e serviços Bens e serviços exportados avaliados a preços FOB, ou seja, incluindo somente o custo de comercialização interna até o porto de saída das mercadorias.

Formação bruta de capital fixo Acréscimos ao estoque de bens duráveis destinados ao uso das unidades produtivas, realizados em cada ano, visando ao aumento da capacidade produtiva do País.

Importação de bens e serviços Bens e serviços adquiridos pelo Brasil do resto do mundo, valorados a preços CIF, ou seja, incluindo no preço das mercadorias os custos com seguro e frete.

Impostos sobre produtos Impostos a pagar sobre os bens e serviços quando são produzidos ou importados, distribuídos, vendidos, transferidos ou de outra forma disponibilizados pelos seus proprietários.

Margem de comércio é um dos elementos somados ao preço básico para chegar ao preço de mercado de um bem. Ela é calculada a partir do valor das vendas do comércio – descontando as despesas com bens adquiridos para revenda.

Margem de transporte é um dos elementos somados ao preço básico para chegar ao preço de mercado de um bem. Ela representa o custo de transporte pago pelo comprador – embutido no preço do bem transportado.

Numerário e depósitos (F.2) Registro das notas e moedas em circulação, depósitos livremente transferíveis mediante cheques e depósitos não-transferíveis imediatamente como depósitos a prazo, depósitos de poupança, etc.

Ouro monetário e direitos especiais de saque (F.1) Registro das vendas e compras de ouro entre autoridades monetárias ou com organismos monetários internacionais e as operações com direitos especiais de saque que são ativos internacionais do Fundo Monetário Internacional (FMI), disponibilizados como parte das reservas dos países membros proporcional às cotas de participação de cada país.

Outros créditos e débitos (F.7) Registro dos créditos comerciais relativos a bens e serviços concedidos diretamente às sociedades, administrações públicas, instituições sem fins lucrativos, famílias e resto do mundo, além dos créditos concedidos para adiantamentos de trabalhos em curso (classificados como estoques) ou a realizar. Esta rubrica também engloba os erros e omissões do Balanço de Pagamentos.

Passivo Obrigação de um setor em relação a outro ou ao resto do mundo (e vice-versa) que leva à necessidade do devedor efetuar um pagamento a outra unidade (credor) em certas circunstâncias especificadas entre eles

Poupança bruta Parcela da renda disponível bruta que não é gasta em consumo final.

Produto interno bruto Bens e serviços produzidos no país descontadas as despesas com os insumos utilizados no processo de produção durante o ano. É a medida do total do valor adicionado bruto gerado por todas as atividades econômicas.

Provisões técnicas de seguros (F.6) Provisões obrigatórias das empresas de seguros, com vistas ao pagamento de sinistros.

Remuneração dos empregados Despesas efetuadas pelos empregadores (salários mais contribuições sociais efetivas) com seus empregados em contrapartida do trabalho realizado.

Renda nacional disponível bruta Saldo resultante da renda nacional bruta deduzidas as transferências correntes enviadas e recebidas do resto do mundo.

Renda nacional bruta Produto interno bruto mais os rendimentos líquidos dos fatores de produção, enviados ao resto do mundo.

Renda de propriedade Renda recebida pelo proprietário de um ativo financeiro ou de um ativo tangível não produzido, como terrenos.

Saldo das transações correntes com o resto do mundo Saldo do balanço de pagamentos em conta corrente, acrescido do saldo das transações sem emissão de câmbio.

Serviços de intermediação financeira indiretamente medidos Rendimentos de propriedade a receber pelos intermediários financeiros líquidos dos juros totais a pagar, excluindo o valor de qualquer rendimento de propriedade a receber de investimento de fundos próprios.

Subsídios à produção Transferências correntes sem contrapartida das administrações públicas destinadas a influenciar os níveis de produção, os preços dos produtos ou a remuneração das unidades institucionais envolvidas no processo produtivo, permitindo que o consumidor dos respectivos produtos ou serviços seja beneficiado por preços inferiores aos que seriam fixados no mercado, na ausência dos subsídios.

Território econômico Território geográfico administrado por um governo dentro do qual circulam livremente pessoas, bens e capitais.

Títulos, exceto ações (F.3) Registro das transações com instrumentos financeiros negociáveis, que normalmente têm cotação nos mercados financeiros como, por exemplo, bônus, letras, certificados de depósitos, papel comercial, títulos da dívida etc. O critério para a divisão entre curto e longo prazo é o período de maturidade dos títulos, acima de um ano são considerados de longo prazo e menos de um ano de curto prazo.

Transferências Operações na qual uma unidade institucional provê um bem, serviço ou ativo a outra unidade institucional sem receber desta, bens, serviços ou ativos como contrapartida.

Transferências correntes Transferências não classificadas como de capital, afetam diretamente a renda disponível e podem influenciar o consumo de bens e serviços.

Transferências de capital Transferências, em espécie ou numerário, na qual a propriedade de um ativo é transferida de uma unidade institucional para outra ou quando o numerário é transferido para permitir que o recebedor adquira um ativo.

Unidade residente Unidade que mantém o centro de interesse econômico no território econômico, realizando, sem caráter temporário, atividades econômicas nesse território.

Valor adicionado Valor que a atividade agrega aos bens e serviços consumidos no seu processo produtivo. É a contribuição ao produto interno bruto pelas diversas atividades econômicas, obtida pela diferença entre o valor de produção e o consumo intermediário absorvido por essas atividades.

Variação de estoques Diferença entre os valores dos estoques de mercadorias finais, de produtos semimanufaturados, bens em processo de fabricação e matérias-primas dos setores produtivos no início e no fim do ano, avaliados aos preços médios correntes do período.

e) Colaboradores Externos

Além das informações do IBGE, colaboraram com Contas Nacionais Trimestrais:

- Associação Brasileira das Empresas Distribuidoras de Gás Canalizado - Abegás
- Vanusa Bezerra
- Banco Central do Brasil - BCB
<http://www.bcb.gov.br>
- Empresa de Pesquisa Energética – EPE
<http://www.epe.gov.br>
- Fundação Getúlio Vargas - FGV
- Leila de Brito Mouta
- Instituto Nacional de Estudos e Pesquisas Educacionais - INEP
<http://www.inep.gov.br/>
- Itaipu Binacional
- Franklin Cordeiro Pereira
- Ministério do Desenvolvimento, Indústria e Comércio
<ftp.secex.mdic.gov.br>
- Receita Federal
- Alexandre da Silva Leite

f) Organismos internacionais que divulgam informações do PIB de diversos países

- Organização para a Cooperação e Desenvolvimento Econômico – OCDE
<http://www.oecd.org/>
- Fundo Monetário Internacional – FMI
<http://www.imf.org/>

Atualizado em 01/09/2020 às 9:00h