



Indicadores IBGE

Contas Nacionais Trimestrais

**Indicadores de Volume e
Valores Correntes**

Out.-Dez. 2021

Atualizado em 04/03/2022 às 09 horas

Presidente da República
Jair Messias Bolsonaro

Ministro da Economia
Paulo Roberto Nunes Guedes

Secretário Especial do Tesouro e Orçamento
Esteves Pedro Colnago Junior

INSTITUTO BRASILEIRO DE GEOGRAFIA E ESTATÍSTICA - IBGE

Presidente
Eduardo Luiz G. Rios Neto

Diretora-Executiva
Marise Maria Ferreira

ÓRGÃOS ESPECÍFICOS SINGULARES

Diretoria de Pesquisas
Cimar Azeredo Pereira

Diretoria de Geociências
Claudio Stenner

Diretoria de Informática
Carlos Renato Pereira Cotovio

Centro de Documentação e Disseminação de Informações
Carmen Danielle Lins Mendes Macedo

Escola Nacional de Ciências Estatísticas
Maysa Sacramento de Magalhães

UNIDADE RESPONSÁVEL

Diretoria de Pesquisas

Coordenação de Contas Nacionais
Rebeca de La Rocque Palis

EQUIPE TÉCNICA - CONTAS NACIONAIS TRIMESTRAIS

Colaboradores:

Amanda Mergulhão Santos Barros
Amanda Rodrigues Tavares
André Artur Pompéia Cavalcanti
André Rodrigues Pereira
Camila Unis Krepsky
Carmen Maria Gadea de Souza
Christina Elisabeth Fisher Mattoso Maia Forte
Claudia Dionisio Esterminio
Cristiano de Almeida Martins
Daniel Rodrigues Caetano
Douglas Moura Guanabara
Felipe Castor Cordeiro de Sousa
Flavia Cahete Lopes Carvalho
Gabriela Cavalcanti de Araujo Martins
Guilherme Haluska Rodrigues de Sá
Gustavo Chalhoub Garcez
Hugo Araújo Saramago
Julio Cesar Siqueira
Katia Namir Machado Barros
Marcio Resende Ferrari Alves
Mateus Zorzaneli Silva
Michel Vieira Lapip
Patrícia Schmitt Fontenelle
Paulo Henrique Polly Montoya
Renata Del Vecchio Gessullo
Samuel Cruz dos Santos
Sarah Tavares Correa Cunha
Sidneia Reis Cardoso
Tássia Gazé Holguin
Teresa Cristina Bastos

Informática:

Barbara de Oliveira Brasil Correa
Felipe de Oliveira Sampaio
Raimundo Tavares Guedes
Ricardo de Souza Ribeiro

Indicadores IBGE

Plano de divulgação:

Trabalho e rendimento

Pesquisa mensal de emprego *

Pesquisa nacional por amostra de domicílios contínua

Agropecuária

Estatística da produção agrícola **

Estatística da produção pecuária **

Indústria

Pesquisa industrial mensal: emprego e salário ***

Pesquisa industrial mensal: produção física Brasil

Pesquisa industrial mensal: produção física regional

Comércio

Pesquisa mensal de comércio

Serviços

Pesquisa mensal de serviços

Índices, preços e custos

Índice de preços ao produtor – indústrias de Indústrias de Transformação

Sistema nacional de índices de preços ao consumidor: INPC - IPCA

Sistema nacional de índices de preços ao consumidor: IPCA-E

Sistema nacional de pesquisa de custos e índices da construção civil

Contas nacionais trimestrais

Contas nacionais trimestrais: indicadores de volume e valores correntes

* O último fascículo divulgado corresponde a fevereiro de 2016.

** Continuação de: Estatística da produção agropecuária, a partir de janeiro de 2006. A produção agrícola é composta do Levantamento Sistemático da Produção Agrícola. A produção pecuária é composta da Pesquisa Trimestral do Abate de Animais, da Pesquisa Trimestral do Leite, da Pesquisa Trimestral do Couro e da Produção de Ovos de Galinha.

*** O último fascículo divulgado corresponde a dezembro de 2015.

Iniciado em 1982, com a divulgação de indicadores sobre trabalho e rendimento, indústria e preços, o periódico **Indicadores IBGE** incorporou no decorrer da década de 80 informações sobre agropecuária e produto interno bruto. A partir de 1991, foi subdividido em fascículos por assuntos específicos, que incluem tabelas de resultados, comentários e notas metodológicas. As informações apresentadas estão disponíveis em diferentes níveis geográficos: nacional, regional e metropolitano, variando por fascículo.

Contas Nacionais Trimestrais

Indicadores de Volume e Valores Correntes

2021

ÍNDICE

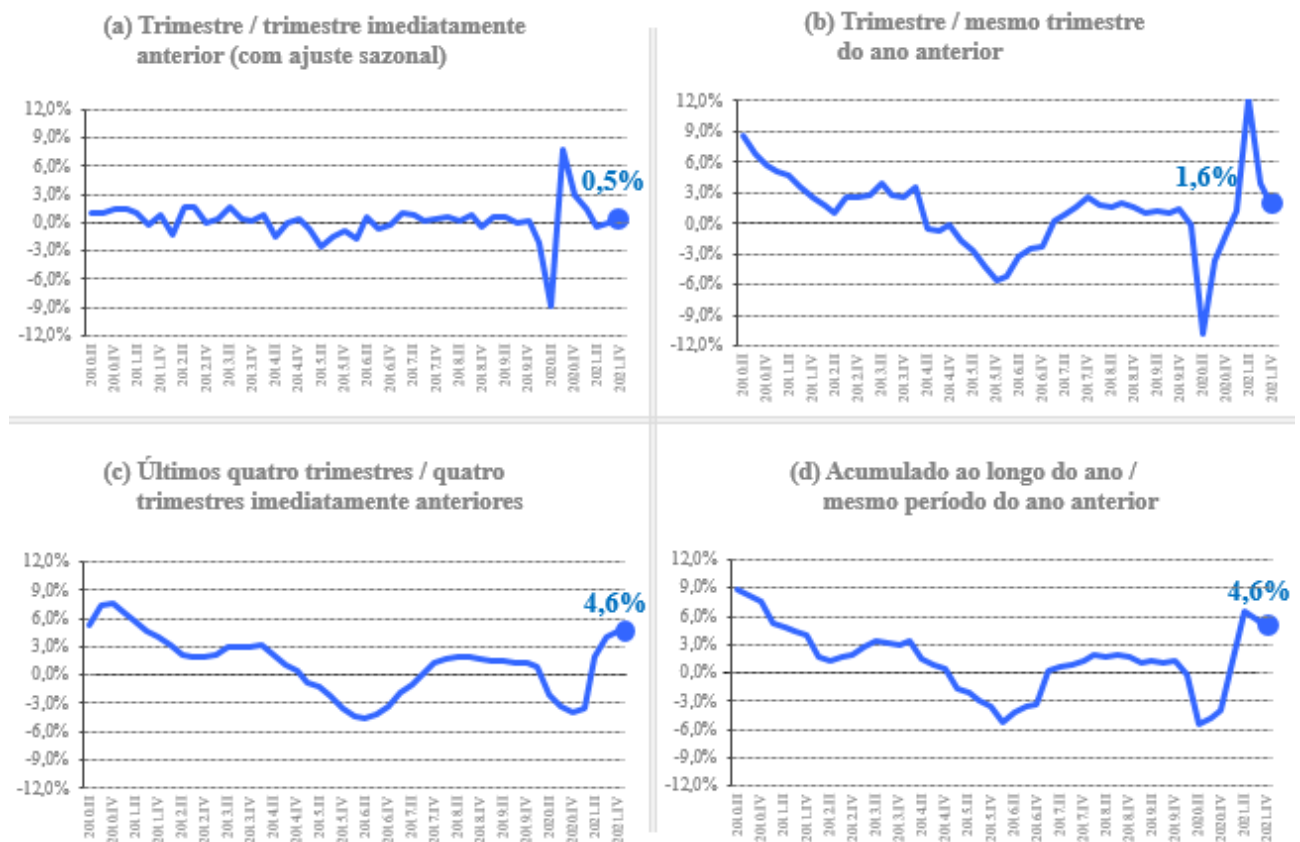
A Economia Brasileira no 4º Trimestre de 2021: Visão Geral	4
I. Resultados do 4º Trimestre de 2021	5
a) Taxa trimestre contra trimestre imediatamente anterior (com ajuste sazonal).....	6
b) Taxa trimestral em relação ao mesmo trimestre do ano anterior.....	10
II. Resultados do Ano de 2021.....	13
Taxa acumulada ao longo do ano / taxa acumulada nos últimos quatro trimestres (em relação ao mesmo período do ano anterior).....	13
III. Valores Correntes e Conta Econômica Trimestral	19
a) Valores correntes	19
b) Conta econômica trimestral	22
Anexo.....	23
a) Notas Metodológicas	23
b) Indicadores divulgados	24
c) Tabelas	25
d) Glossário	36
e) Colaboradores Externos	39
f) Organismos internacionais que divulgam informações do PIB de diversos países.....	39

A Economia Brasileira no 4º Trimestre de 2021: Visão Geral

O Produto Interno Bruto (PIB) apresentou **crescimento de 0,5%** na comparação do quarto trimestre de 2021 contra o terceiro trimestre do ano, levando-se em consideração a série com ajuste sazonal. Na comparação com igual período de 2020, houve **alta do PIB de 1,6%** no último trimestre do ano. Em valores correntes, o PIB no quarto trimestre de 2021 alcançou **R\$ 2.257,7 bilhões**, sendo R\$ 1.900,6 bilhões referentes ao Valor Adicionado (VA) a preços básicos e R\$ 357,1 bilhões aos Impostos sobre Produtos líquidos de Subsídios.

Com isso, o PIB encerrou o ano de 2021 crescendo **4,6%** em relação a 2020. No acumulado do ano, o PIB em valores correntes totalizou **R\$ 8.679,5 bilhões**, dos quais R\$ 7.388,9 bilhões se referem ao VA a preços básicos e R\$ 1.290,6 bilhões aos Impostos sobre Produtos líquidos de Subsídios.

PIB trimestral (variação %)



I. Resultados do 4º Trimestre de 2021

A Tabela I.1 sintetiza os principais resultados para o PIB referentes aos cinco últimos trimestres.

TABELA I.1 - Principais resultados do PIB a preços de mercado do 4º Trimestre de 2020 ao 4º Trimestre de 2021					
Taxas (%)	2020.IV	2021.I	2021.II	2021.III	2021.IV
Acumulado ao longo do ano / mesmo período do ano anterior < Anexo: Tabela 3 >	-3,9	1,3	6,5	5,7	4,6
Últimos quatro trimestres / quatro trimestres imediatamente anteriores < Anexo: Tabela 4 >	-3,9	-3,5	1,9	3,9	4,6
Trimestre / mesmo trimestre do ano anterior < Anexo: Tabela 2 >	-0,9	1,3	12,3	4,0	1,6
Trimestre / trimestre imediatamente anterior (com ajuste sazonal) < Anexo: Tabela 7 >	3,0	1,4	-0,3	-0,1	0,5

Fonte: IBGE, Diretoria de Pesquisas, Coordenação de Contas Nacionais

a) Taxa trimestre contra trimestre imediatamente anterior (com ajuste sazonal)

< Tabela 7 em anexo >

O PIB apresentou crescimento de 0,5% na comparação do quarto contra o terceiro trimestre de 2021, levando-se em consideração a série com ajuste sazonal. A Agropecuária e os Serviços apresentaram variação positiva de 5,8% e 0,5%, respectivamente, enquanto a Indústria recuou 1,2%.

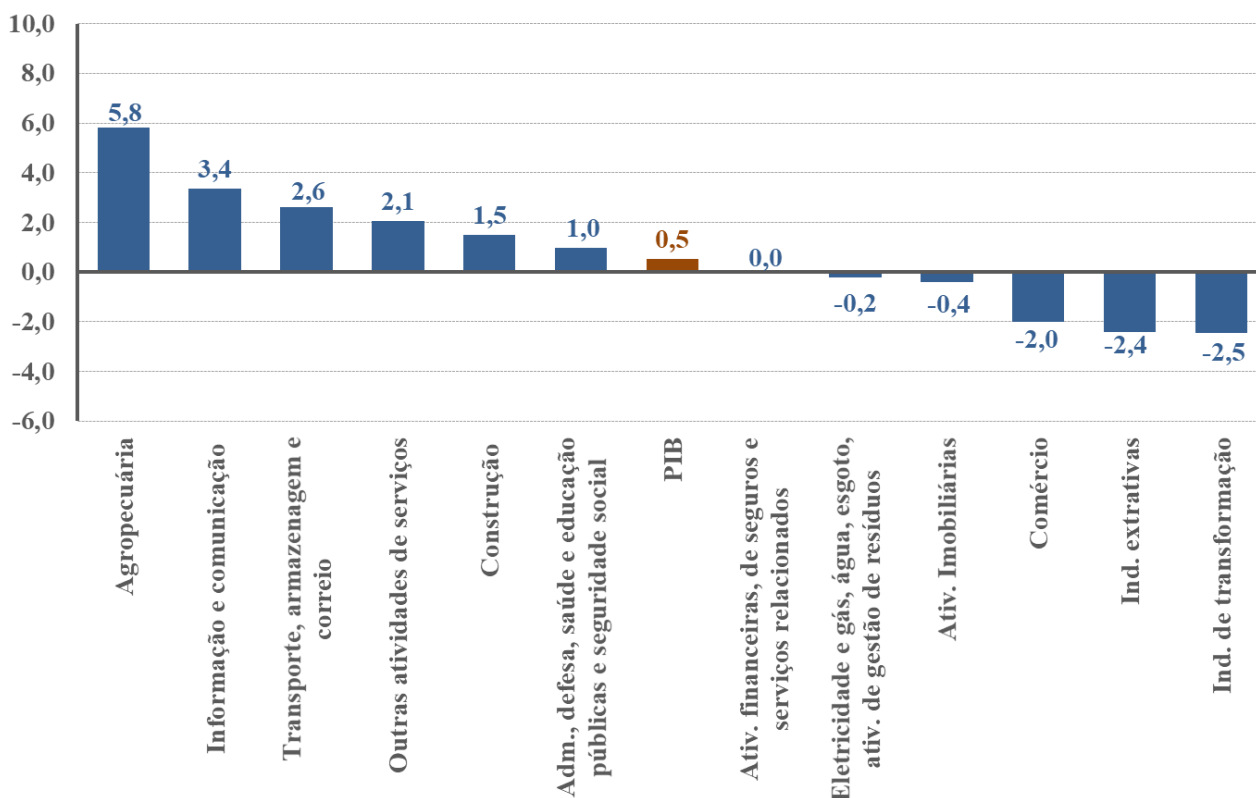
O PIB cresceu 0,5% em relação ao terceiro trimestre de 2021.

Dentre as atividades industriais, houve queda nas *Indústrias de Transformação* (-2,5%), nas *Indústrias Extrativas* (-2,4%), e na atividade de *Eletricidade e gás, água, esgoto, atividades de gestão de resíduos* (-0,2%). O único resultado positivo foi na *Construção* (1,5%).

Nos Serviços, as atividades de *Informação e comunicação* (3,4%), *Transporte, armazenagem e correio* (2,6%), *Outras atividades de serviços* (2,1%) e *Administração, defesa, saúde e educação públicas e seguridade social* (1,0%) apresentam crescimento. Em contrapartida, houve queda no *Comércio* (-2,0%), seguida pela variação negativa nas *Atividades imobiliárias* (-0,4%) e estabilidade nas *Atividades financeiras, de seguros e serviços relacionados* (0,0%).

O Gráfico I.1 apresenta as variações em relação ao trimestre imediatamente anterior.

GRÁFICO I.1 - PIB e subsetores (com ajuste sazonal)
Taxa (%) do trimestre em relação ao trimestre imediatamente anterior



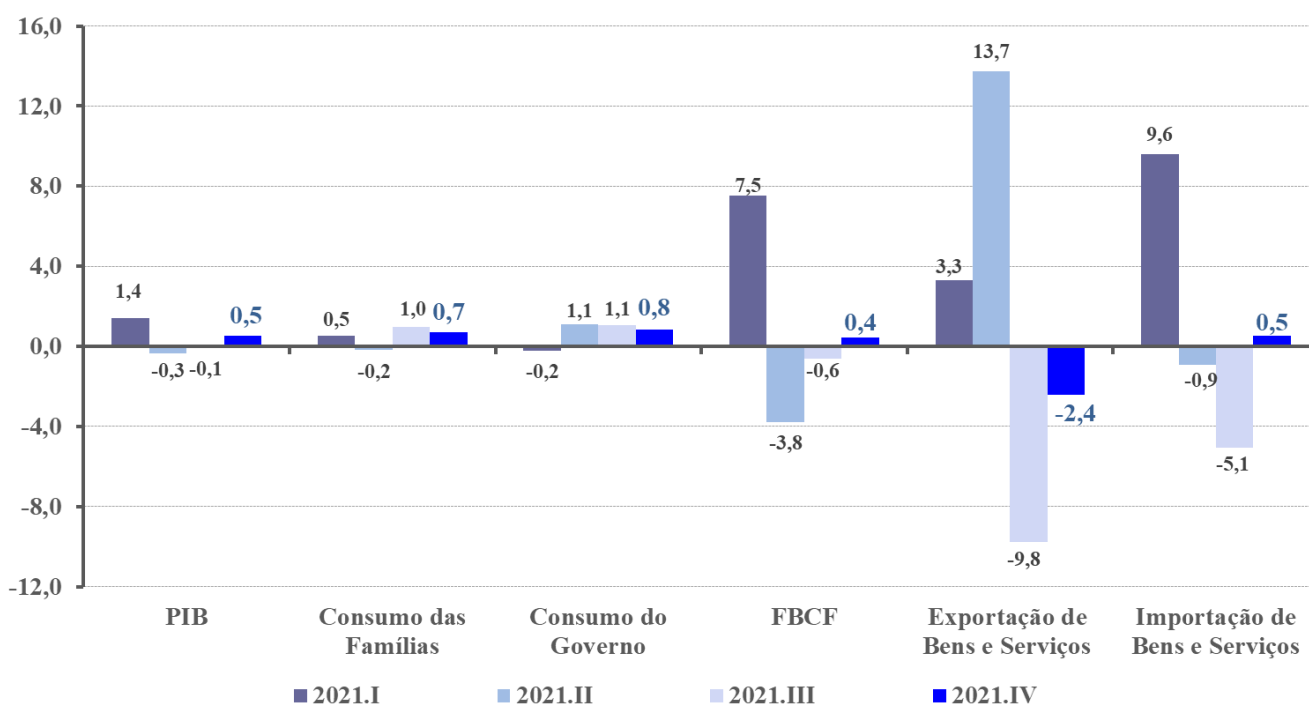
Pela ótica da despesa houve crescimento da Despesa de Consumo das Famílias (0,7%), da Despesa de Consumo do Governo (0,8%) e da Formação Bruta de Capital Fixo (0,4%).

Pela ótica da despesa, as Despesas de Consumo das Famílias e do Governo apresentaram crescimentos de 0,7% e 0,8%, respectivamente.

No que se refere ao setor externo, as Exportações de Bens e Serviços caíram 2,4%, enquanto as Importações de Bens e Serviços avançaram 0,5% em relação ao terceiro trimestre de 2021.

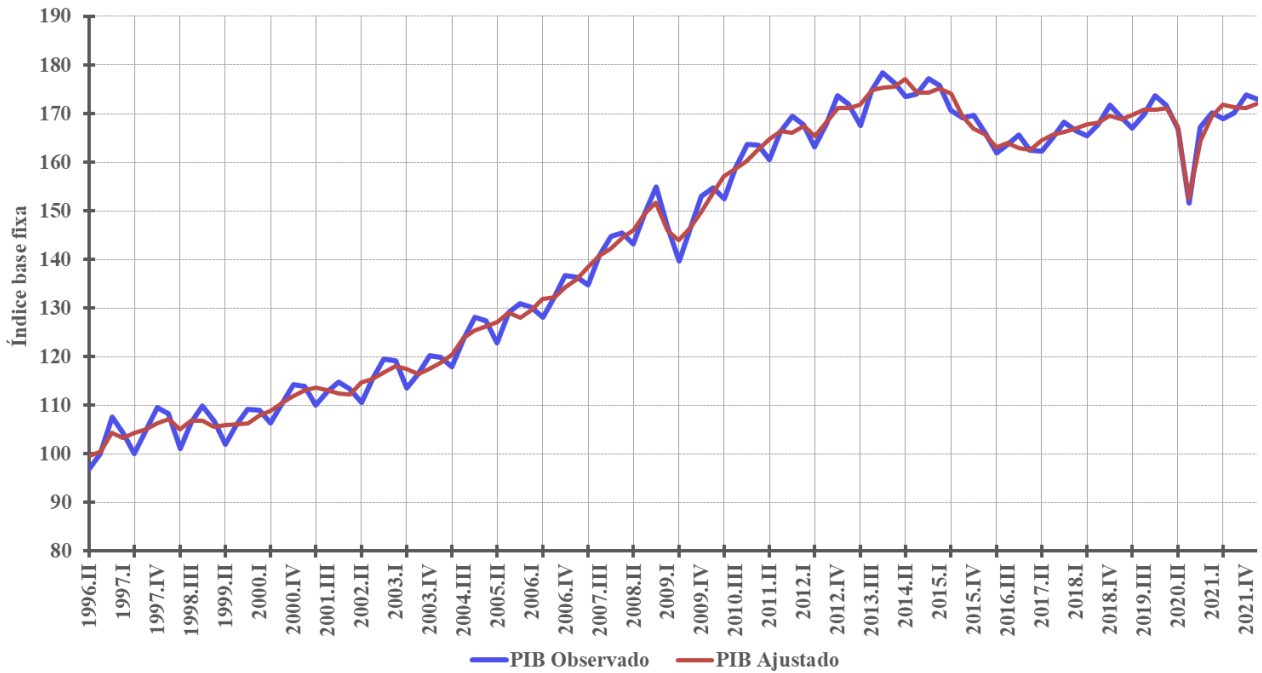
O Gráfico I.2 apresenta as variações em relação ao trimestre imediatamente anterior pela ótica da despesa.

GRÁFICO I.2 - Componentes da Demanda (com ajuste sazonal)
Taxa (%) do trimestre em relação ao trimestre imediatamente anterior



As séries observadas e ajustadas para o PIB são apresentadas no Gráfico I.3.

GRÁFICO I.3 - PIB - Série Encadeada do Índice Trimestral



Abaixo estão apresentados os Gráficos I.4 e I.5, mostrando a tendência e a sazonalidade da série do PIB.

GRÁFICO I.4 - PIB - Índice Trimestral
Série de Tendência

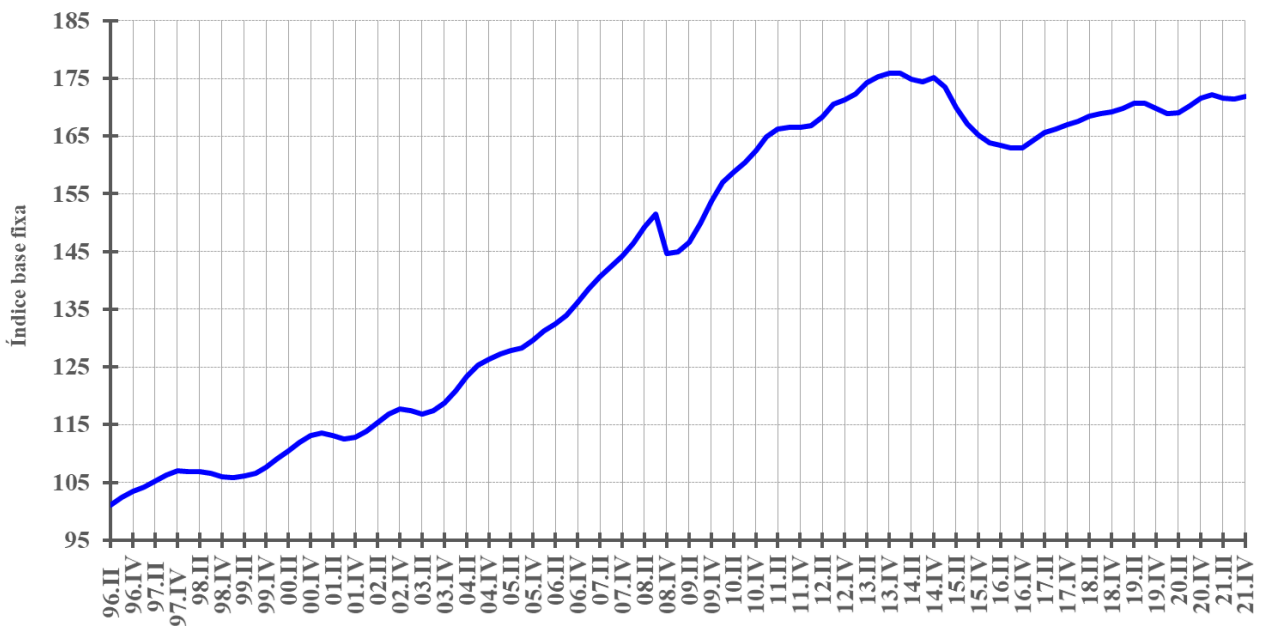
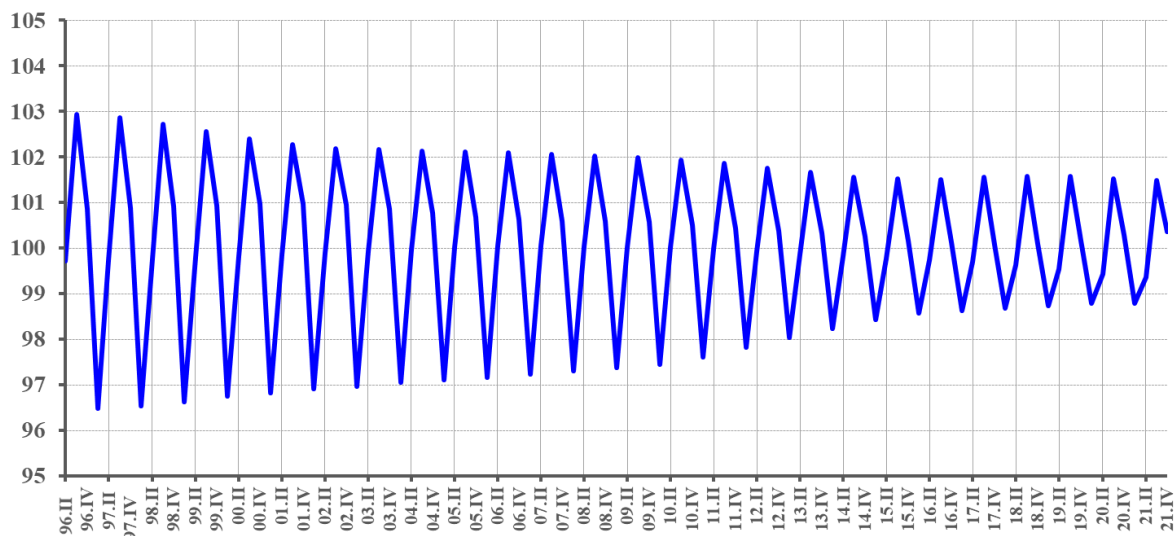


GRÁFICO I.5 - PIB - Índice Trimestral
Série do Componente Sazonal



A Tabela I.2 sintetiza os principais resultados para o PIB referentes aos cinco últimos trimestres, segundo as óticas da produção e da despesa.

TABELA I.2 - Taxa Trimestre contra Trimestre Imediatamente Anterior *						
Trimestre / trimestre imediatamente anterior (com ajuste sazonal) (%)		2020.IV	2021.I	2021.II	2021.III	2021.IV
PIB a preços de mercado		3,0	1,4	-0,3	-0,1	0,5
Ótica da produção	Valor adicionado bruto da agropecuária	-1,9	4,3	-2,8	-7,4	5,8
	Valor adicionado bruto da indústria	1,4	0,9	-0,8	-0,1	-1,2
	Valor adicionado bruto dos serviços	3,0	0,8	0,6	1,2	0,5
Ótica da demanda	Despesa de consumo das famílias	2,9	0,5	-0,2	1,0	0,7
	Despesa de consumo do governo	1,5	-0,2	1,1	1,1	0,8
	Formação bruta de capital fixo	15,9	7,5	-3,8	-0,6	0,4
	Exportação de bens e serviços	-1,4	3,3	13,7	-9,8	-2,4
	Importação de bens e serviços (-)	18,2	9,6	-0,9	-5,1	0,5

Fonte: IBGE, Diretoria de Pesquisas, Coordenação de Contas Nacionais

*Maior detalhamento no Anexo (Tabela 7)

b) Taxa trimestral em relação ao mesmo trimestre do ano anterior

< Tabela 2 em anexo >

Quando comparado a igual período do ano anterior, o PIB avançou 1,6% no último trimestre de 2021, configurando o quarto resultado positivo consecutivo, após quatro trimestres de no campo negativo nesta base de comparação. O Valor Adicionado a preços básicos subiu 1,6% e os Impostos sobre Produtos Líquidos de Subsídios apresentaram variação positiva de 2,2%.

Dentre as atividades que contribuem para a geração do Valor Adicionado, a Agropecuária registrou queda de 0,8% em relação a igual período do ano anterior. Essa taxa pode ser explicada pelo desempenho de alguns produtos que possuem safra relevante no trimestre e pela produtividade, visível na estimativa de variação da quantidade produzida *vis-à-vis* a área plantada, segundo o Levantamento Sistemático da Produção Agrícola (LSPA-IBGE) divulgado em fevereiro de 2022. Entre os produtos agrícolas cujas safras são significativas no quarto trimestre e que registraram queda na estimativa de produção anual de 2021, destacamos a cana de açúcar (-10,1%) e a mandioca (-2,4%). Em contrapartida, as lavouras de trigo, fumo e laranja, que também possuem safra significativa no trimestre, apresentaram crescimento na produção anual, estimadas em 25,8%, 3,0% e 1,7%, respectivamente.

O PIB avançou 1,6% no 4º trimestre de 2021 em relação a igual período de 2020, com os Serviços (3,3%) compensando as quedas da Indústria (-1,3%) e da Agropecuária (-0,8%).

Cabe mencionar que, ao contrário da Pecuária, cujas estimativas apontaram queda no trimestre analisado, as estimativas para Produção Florestal demonstraram desempenho positivo dessa atividade.

A Indústria recuou 1,3%, puxada pela queda das *Indústrias de Transformação* (-6,9%) de cujo resultado negativo no quarto trimestre foi influenciado pela queda da fabricação de produtos alimentícios; fabricação de produtos de metal; fabricação de produtos de borracha e material plástico e máquinas, aparelhos e materiais elétricos.

A *Construção* (12,2%) continua apresentando alta, uma vez que a atividade já havia crescido 13,5% e 10,9% no segundo e terceiro trimestres de 2021, respectivamente. A alta foi corroborada pelo aumento da ocupação na atividade. As *Indústrias Extrativas* também apresentaram crescimento (4,5%) relacionada principalmente pela expansão da extração de petróleo e gás natural. O volume da atividade de *Eletricidade e gás, água, esgoto, atividades de gestão de resíduos* (0,7%) também cresceu como resultado da expansão econômica, apesar dos maiores custos da eletricidade pela escassez hídrica no período.

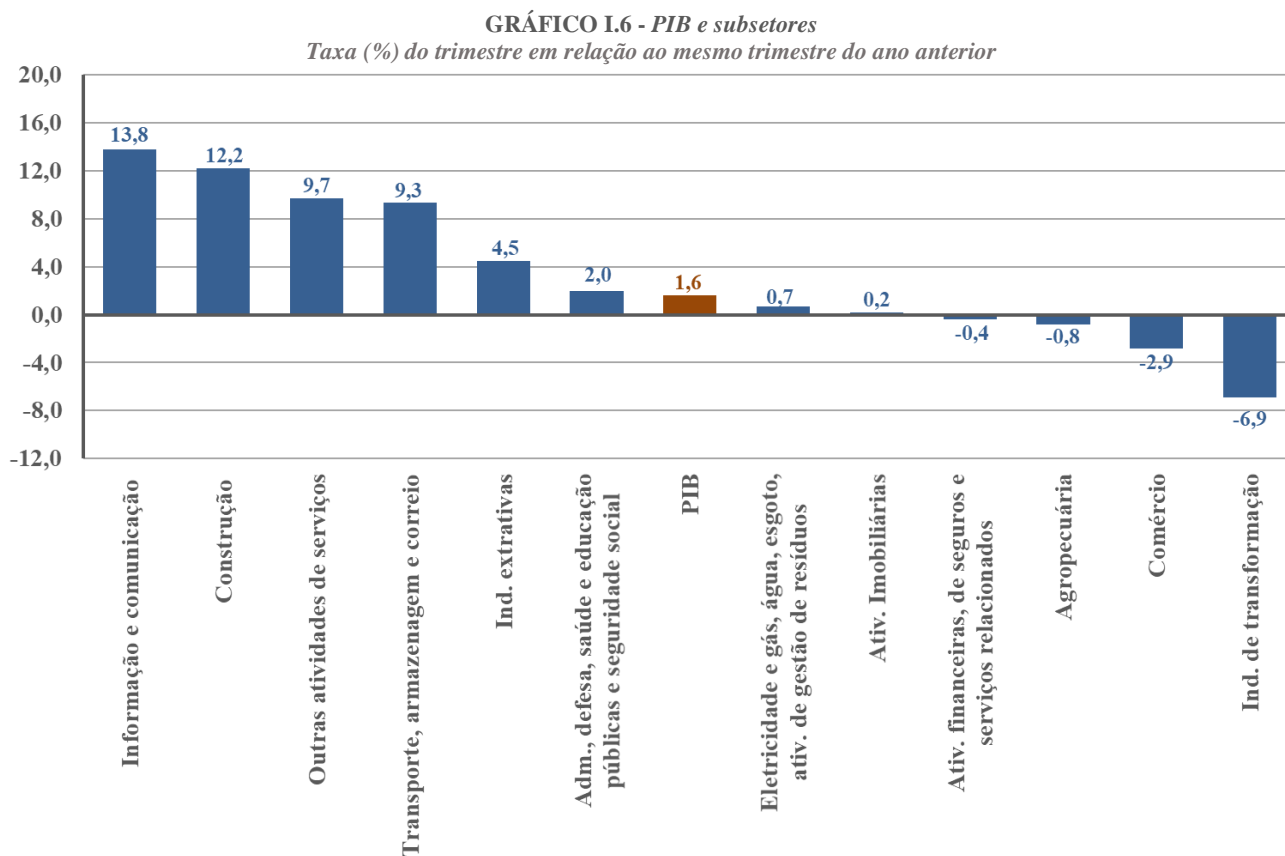
O valor adicionado de Serviços cresceu 3,3% na comparação com o mesmo período do ano anterior. Tal avanço foi provocado pelos resultados positivos de *Informação e comunicação*¹ (13,8%), *Outras atividades de serviços*²

¹ Engloba telecomunicações, atividades de TV, rádio e cinema, edição de jornais, livros e revistas, informática e demais serviços relacionados às tecnologias da informação e comunicação (TICs).

² Engloba as seguintes atividades: serviços de alojamento em hotéis e similares; serviços de alimentação; serviços profissionais, científicos e técnicos; pesquisa e desenvolvimento mercantil; aluguéis não-imobiliários; outros serviços administrativos; educação mercantil; saúde mercantil; serviços de artes, cultura, esporte e recreação e serviços pessoais; serviços associativos; manutenção de computadores, telefonia e objetos domésticos; e serviços domésticos.

(9,7%), *Transporte, armazenagem e correio*³ (9,3%), *Administração, defesa, saúde e educação públicas e seguridade social* (2,0%) e *Atividades Imobiliárias* (0,2%). As demais atividades apresentaram variações negativas: *Comércio*⁴ (-2,9%), *Atividades financeiras, de seguros e serviços relacionados* (-0,4%).

O Gráfico I.6 apresenta as taxas trimestrais para o PIB e as atividades econômicas que o compõem.



Entre os componentes da demanda interna, a Despesa de Consumo das Famílias, a Despesa de Consumo do Governo e Formação Bruta de Capital Fixo apresentaram resultado positivo.

No quarto trimestre de 2021, a Despesa de Consumo das Famílias cresceu 2,1%. Este resultado foi beneficiado pelo aumento das ocupações e maior crédito disponível para pessoas físicas, comparado ao mesmo trimestre de 2020. Por outro lado, a massa salarial real foi afetada negativamente pela inflação do período.

A Despesa de Consumo do Governo também teve alta de 2,8% no período. O crescimento da Formação Bruta de Capital Fixo foi de 3,4% no quarto trimestre de 2021. Este avanço é justificado principalmente pelo aumento tanto da construção quanto da produção interna de bens de capital.

Todos os componentes da demanda interna apresentaram crescimento: Despesa de Consumo das Famílias (2,1%), Despesa de Consumo do Governo (2,8%) e Formação Bruta de Capital Fixo (3,4%).

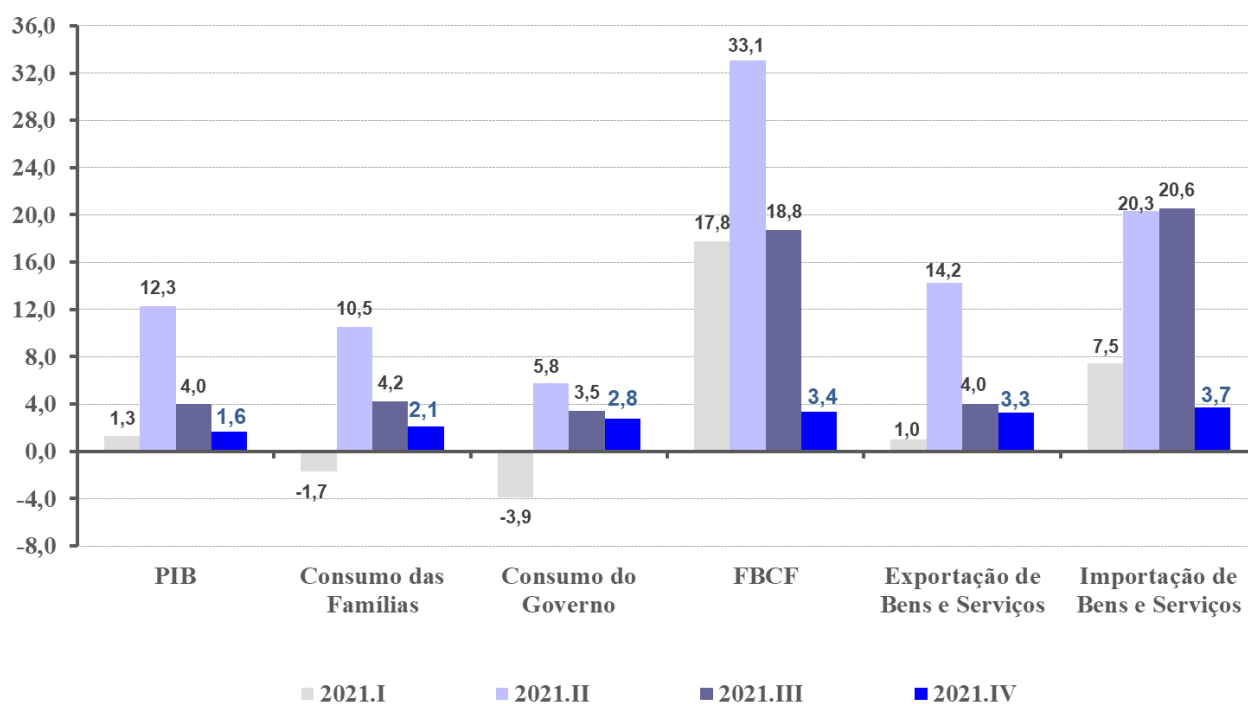
³Engloba transporte de carga e passageiros.

⁴Engloba comércios atacadista e varejista.

No setor externo, as Exportações de Bens e Serviços cresceram 3,3% assim como as Importações de Bens e Serviços avançaram 3,7% no quarto trimestre de 2021. Dentre as exportações de bens, os melhores desempenhos foram de extração de petróleo e derivados; agropecuária e máquinas e equipamentos. Já no caso das importações de bens e serviços, os destaques foram: produtos químicos; máquinas e aparelhos elétricos; produtos de metal e metalurgia.

O Gráfico I.7 apresenta as taxas de variação trimestral dos componentes da despesa para os últimos trimestres.

GRÁFICO I.7 - Componentes da Demanda
Taxa (%) do trimestre em relação ao mesmo trimestre do ano anterior



A Tabela I.3 sintetiza os principais resultados para o PIB referentes aos cinco últimos trimestres.

TABELA I.3 - Taxa Trimestral *						
Trimestre / mesmo trimestre do ano anterior (%)		2020.IV	2021.I	2021.II	2021.III	2021.IV
PIB a preços de mercado		-0,9	1,3	12,3	4,0	1,6
Ótica da produção	Valor adicionado bruto da agropecuária	1,3	6,5	0,1	-9,0	-0,8
	Valor adicionado bruto da indústria	0,9	3,3	16,6	1,3	-1,3
	Valor adicionado bruto dos serviços	-1,9	-0,7	11,0	5,8	3,3
Ótica da demanda	Despesa de consumo das famílias	-3,1	-1,7	10,5	4,2	2,1
	Despesa de consumo do governo	-3,3	-3,9	5,8	3,5	2,8
	Formação bruta de capital fixo	13,2	17,8	33,1	18,8	3,4
	Exportação de bens e serviços	-4,3	1,0	14,2	4,0	3,3
	Importação de bens e serviços (-)	-3,5	7,5	20,3	20,6	3,7

Fonte: IBGE, Diretoria de Pesquisas, Coordenação de Contas Nacionais

*Maior detalhamento no Anexo (Tabela 2)

II. Resultados do Ano de 2021

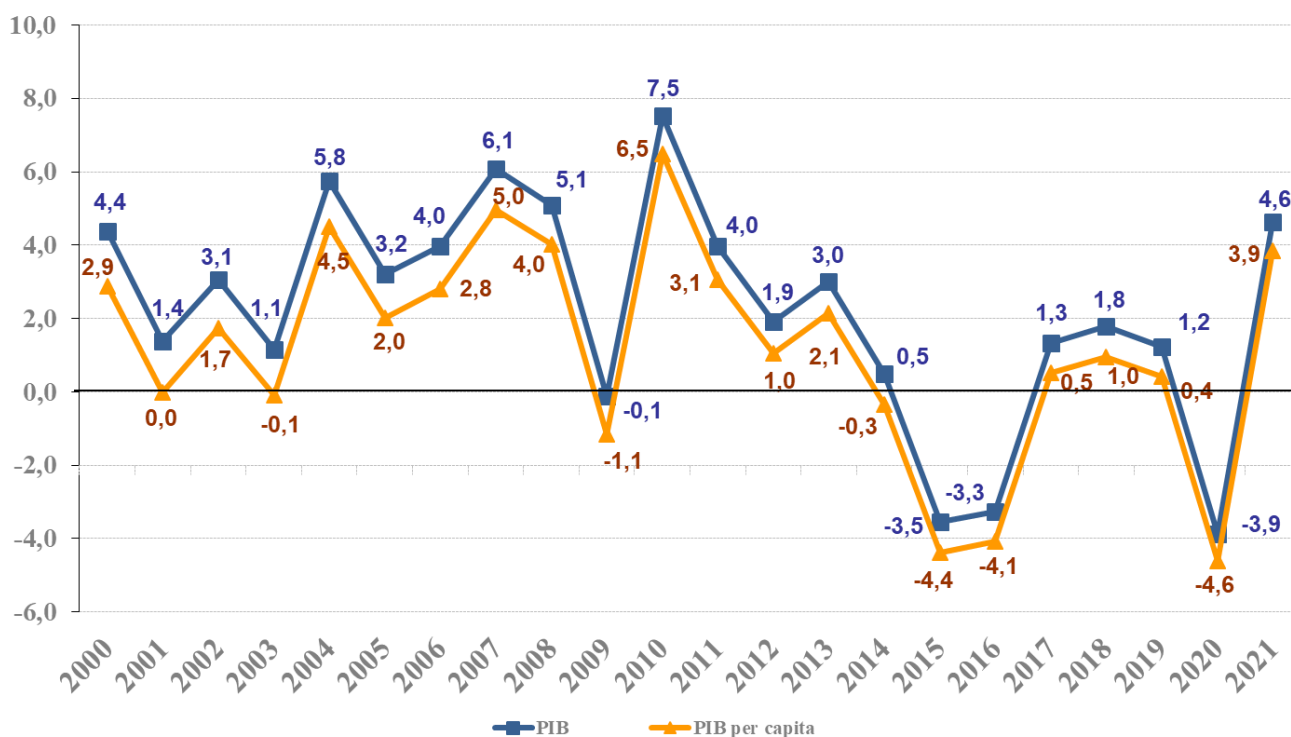
Taxa acumulada ao longo do ano / taxa acumulada nos últimos quatro trimestres (em relação ao mesmo período do ano anterior)

< Tabelas 3 e 4 em anexo >

O PIB em 2021 registrou um crescimento de 4,6% em relação ao ano anterior. Em decorrência desta alta, o PIB *per capita* alcançou R\$ 40.688,1 (em valores correntes) em 2021, um avanço (em termos reais) de 3,9% em relação ao ano anterior. O PIB *per capita* é definido como a divisão do valor corrente do PIB pela população residente no meio do ano. A evolução do PIB e do PIB *per capita* até 2021 é apresentada no Gráfico II.1 abaixo.

Em 2021, o PIB cresceu 4,6% em relação ao ano anterior. O PIB per capita teve avanço de 3,9% em termos reais, alcançando R\$ 40.688,1.

GRÁFICO II.1 - PIB e PIB per capita
Taxa (%) de crescimento anual



A alta do PIB resultou do aumento de 4,3% do Valor Adicionado a preços básicos e de 6,4% no volume dos Impostos sobre Produtos Líquidos de Subsídios. Dentre os impostos, a maior contribuição, em volume, foi do ICMS (Imposto Sobre Circulação de Mercadorias e Serviços) que cresceu 5,4%, cujo peso é de 51,5% no total dos impostos. Também influenciaram positivamente os Outros Impostos líquidos de subsídios (6,8%), o Imposto de Importação (17,2%) e o IPI (Imposto Sobre Produtos Industrializados) com aumento de 5,2%.

O resultado do Valor Adicionado neste tipo de comparação refletiu o desempenho das três atividades que o compõem: Agropecuária (-0,2%), Indústria (4,5%) e Serviços (4,7%).

A variação negativa em volume do Valor Adicionado da Agropecuária no ano de 2021 (-0,2%) decorreu do fraco desempenho de algumas culturas da lavoura e da pecuária, impactadas, principalmente, pelas condições climáticas adversas (estiagem prolongada e geadas).

Sob a ótica da produção, destacam-se os avanços da Indústria (4,5%) e dos Serviços (4,7%).

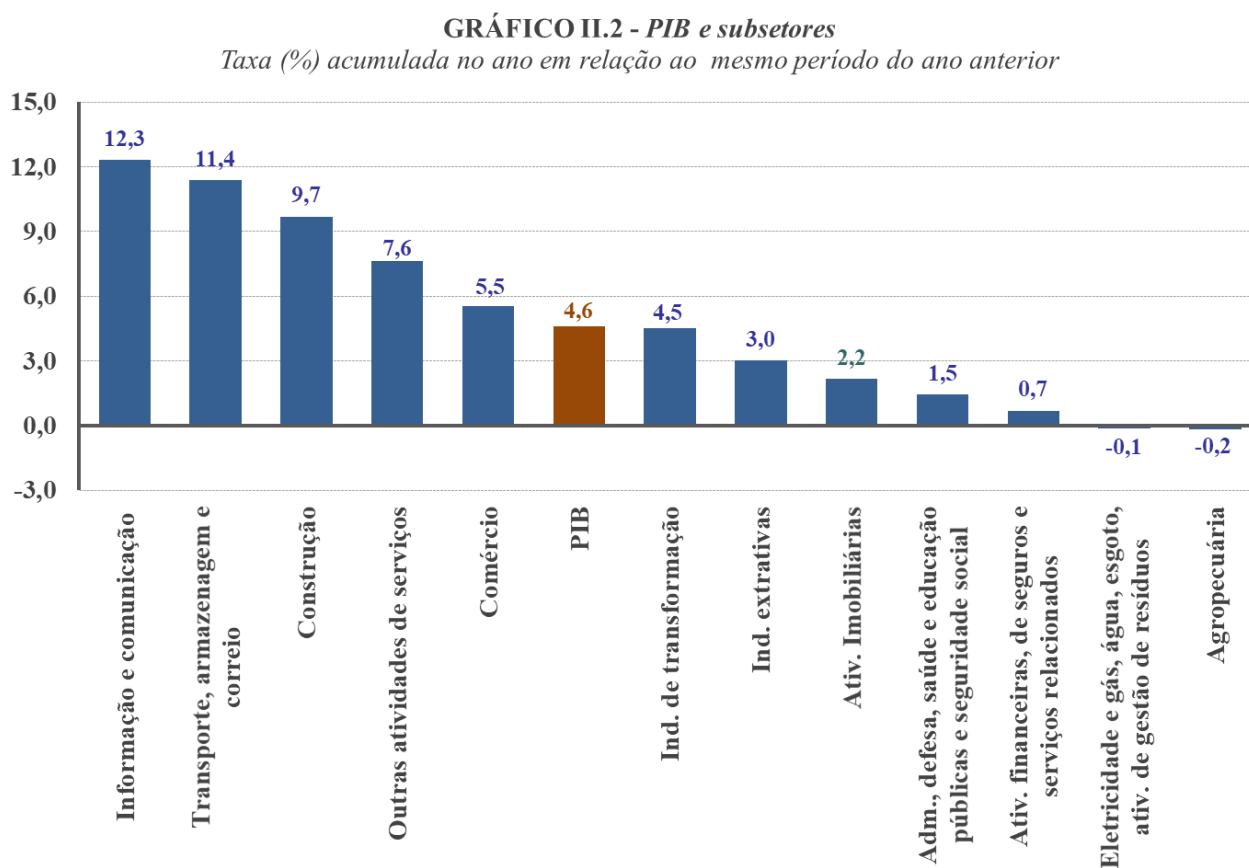
Segundo o Levantamento Sistemático da Produção Agrícola (LSPA/IBGE), divulgado em fevereiro de 2022, apesar do crescimento anual da produção de soja (11,0%), culturas importantes da lavoura registraram queda na estimativa de produção e perda de produtividade no ano de 2021, tendo se destacado as seguintes culturas: cana de açúcar (-10,1%), milho (-15,0%) e café (-21,1%). O fraco desempenho da Pecuária é explicado, principalmente, pela queda nas estimativas de produção dos bovinos e de leite.

Na Indústria, o destaque positivo foi o desempenho da *Construção* que, após cair -6,3% no ano anterior, subiu 9,7% em 2021. Tal expansão foi corroborada pelo aumento da ocupação na atividade. As *Indústrias de Transformação* (4,5%) também apresentaram resultado positivo, sendo esta expansão influenciada, principalmente, pela alta em: fabricação de máquinas e equipamentos; metalurgia; fabricação de outros equipamentos de transporte; e fabricação de produtos minerais não-metálicos; indústria automotiva. As *Indústrias Extrativas* apresentaram crescimento de 3,0% devido à alta na extração de minério de ferro.

A atividade de *Eletricidade e gás, água, esgoto, atividades de gestão de resíduos* (-0,1%) por sua vez, apresentou estabilidade em relação a 2020. A crise hídrica afetou negativamente o desempenho da atividade no ano de 2021.

Todas as atividades que compõem os Serviços apresentaram crescimento: *Informação e comunicação* (12,3%), *Transporte, armazenagem e correio* (11,4%), *Outras atividades de serviços* (7,6%), *Comércio* (5,5%), *Atividades imobiliárias* (2,2%), *Administração, defesa, saúde e educação públicas e seguridade sociais* (1,5%) e *Atividades financeiras, de seguros e serviços relacionados* (0,7%).

O Gráfico II.2 apresenta as taxas de variação anual do PIB e de seus subsetores.



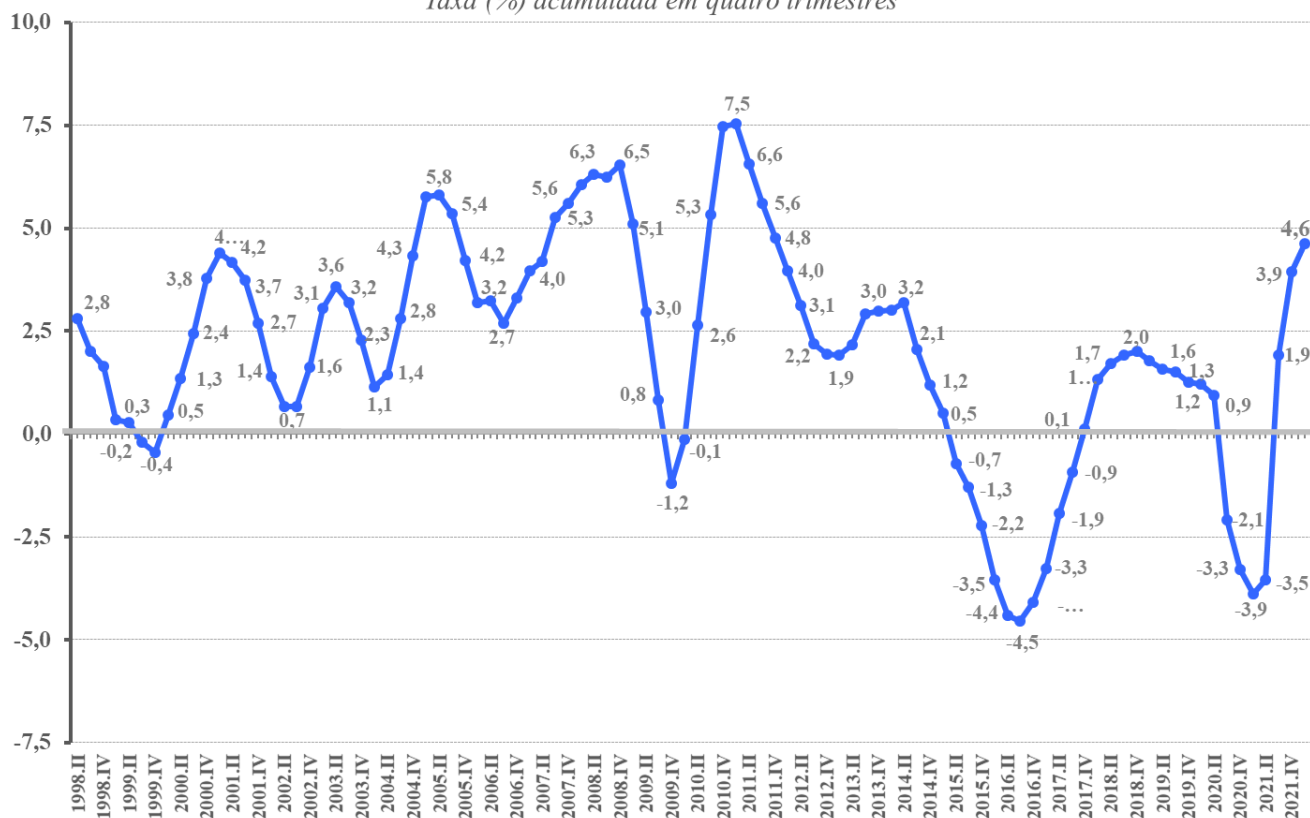
O Gráfico II.3 apresenta as taxas de crescimento acumulado nos últimos quatro trimestres para o PIB a preços de mercado a partir de 1998.

Nota-se que, após elevação de 6,5% no terceiro trimestre de 2008, o PIB começou a recuar em função dos efeitos decorrentes da crise econômica internacional até chegar à queda de 1,2% no terceiro trimestre de 2009. Após isso, voltou a acelerar e superou o patamar de crescimento observado no período pré-crise no terceiro trimestre de 2010 (7,5%). Em seguida, o PIB acumulado em quatro trimestres seguiu a trajetória de desaceleração no decorrer dos anos de 2011 e de 2012, voltando a acelerar apenas em 2013. Em 2014 observou-se nova desaceleração das taxas de crescimento do PIB no acumulado em quatro trimestres. A taxa no primeiro trimestre de 2015 (-0,7%) foi a primeira negativa desde o quarto trimestre de 2009, encerrando o ano com recuo de 3,5%. A trajetória descendente do PIB se manteve em todo o ano de 2016, que acumulou queda de 3,3%. Ao longo de 2017, as quedas foram diminuindo até voltarem ao terreno positivo no terceiro trimestre, encerrando o ano com um crescimento de 1,3%. O PIB seguiu com resultados positivos até que no segundo trimestre ano de 2020 se iniciou trajetória de queda que é explicada principalmente pelos efeitos da pandemia de COVID-19. O ano se encerrou apresentando queda de 3,9%. O ano de 2021 ainda teve resultado negativo em 3,5% no

Na taxa acumulada em quatro trimestres, o PIB registrou o terceiro resultado positivo, avançando de 4,6% em 2021.

primeiro trimestre, mas a trajetória se reverte no segundo trimestre do ano ao crescer 1,9%, finalizando o ano de 2021 com crescimento de 4,6%.

GRÁFICO II.3 - PIB a preços de mercado
Taxa (%) acumulada em quatro trimestres



Na análise da despesa, houve variação positiva de 17,2% da Formação Bruta de Capital Fixo, que voltou a crescer após apresentar retração de 0,5% no ano anterior.

O valor corrente e as variações em volume da Formação Bruta de Capital Fixo e seus componentes são apresentados na Tabela II.1.

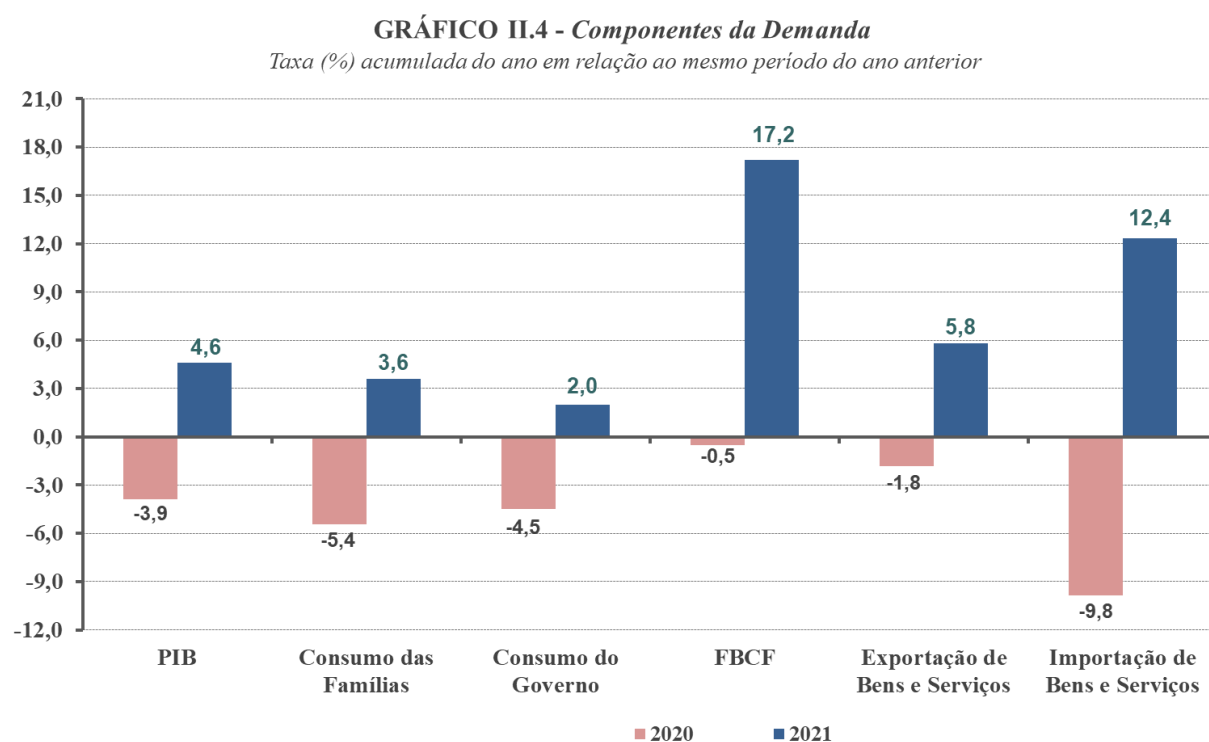
	2016		2017		2018		2019		2020*		2021*		Participação no total (%)	
	Valores correntes (R\$ milhões)	Variação em volume (%)	Valores correntes (R\$ milhões)	Variação em volume (%)	Valores correntes (R\$ milhões)	Variação em volume (%)	Valores correntes (R\$ milhões)	Variação em volume (%)	Valores correntes (R\$ milhões)	Variação em volume (%)	Valores correntes (R\$ milhões)			
Formação bruta de capital fixo	1.069.397	-12,1	973.271	-2,6	958.779	5,2	1.057.409	4,0	1.143.185	-0,5	1.240.167	17,2	1.663.774	100,0%
Construção	566.408	-10,8	522.944	-8,7	475.553	-1,5	478.509	4,8	507.280	0,3	522.968	12,8	645.169	38,8%
Máquinas e equipamentos	365.623	-17,3	317.711	5,2	341.283	15,4	426.625	2,2	467.388	-2,0	534.129	23,6	798.770	48,0%
Outros	137.366	-3,8	132.616	3,0	141.943	3,5	152.275	6,8	168.517	1,2	183.071	11,2	219.834	13,2%

A Despesa de Consumo das Famílias avançou 3,6% em relação ao ano anterior. A Despesa do Consumo do Governo, por sua vez, registrou crescimento de 2,0%.

No âmbito do setor externo, as Exportações de Bens e Serviços cresceram 5,8%, enquanto as Importações de Bens e Serviços subiram 12,4%. Entre os produtos da pauta de exportações, os destaques foram: extração de petróleo e gás natural; metalurgia; veículos automotores; e produtos de metal. No caso dos serviços as viagens é que subiram mais. Já entre as importações, dentre os destaques positivos estão: produtos químicos; máquinas e aparelhos elétricos; indústria automotiva e produtos de metal.

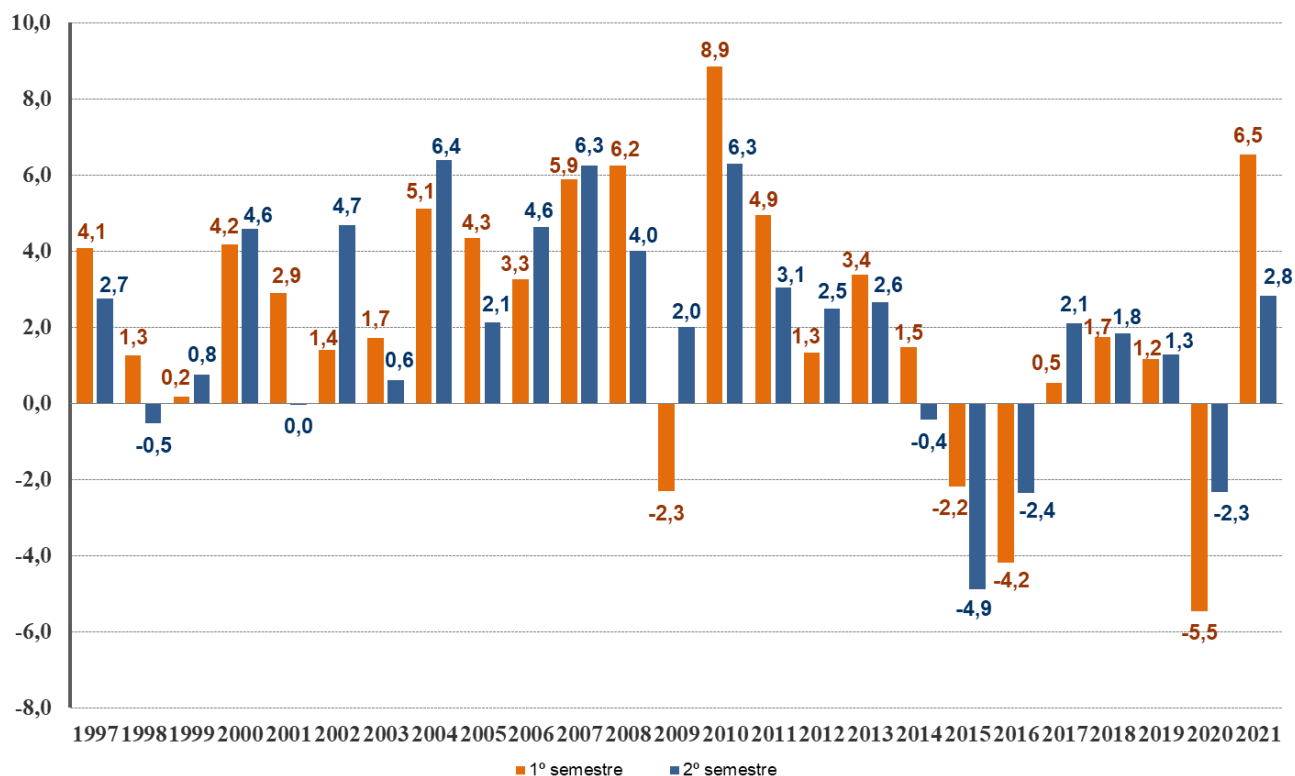
Entre os componentes da demanda interna, houve crescimento em Consumo das Famílias (3,6%), do Consumo do Governo (2,0%) e da FBCF (17,2%).

O Gráfico II.4 apresenta as variações percentuais dos componentes da despesa em 2020 e 2021.



O Gráfico II.5 apresenta as taxas de variação acumulada no semestre contra mesmo semestre do ano anterior. No 2º semestre de 2021, o PIB brasileiro cresceu 2,8% em relação ao mesmo período do ano anterior. No 1º semestre houve alta de 6,5%.

GRÁFICO II.5 - PIB - Taxa de variação semestre contra mesmo semestre ano anterior



A Tabela II.2 sintetiza os principais resultados para o PIB referentes aos cinco últimos trimestres, segundo as óticas da produção e da despesa.

TABELA II.2 - Taxa Acumulada ao Longo do Ano *						
Acumulado ao longo do ano / mesmo período do ano anterior (%)		2020.IV	2021.I	2021.II	2021.III	2021.IV
PIB a preços de mercado		-3,9	1,3	6,5	5,7	4,6
Ótica da produção	Valor adicionado bruto da agropecuária	3,8	6,5	3,4	-0,1	-0,2
	Valor adicionado bruto da indústria	-3,4	3,3	9,6	6,5	4,5
	Valor adicionado bruto dos serviços	-4,3	-0,7	4,9	5,2	4,7
Ótica da demanda	Despesa de consumo das famílias	-5,4	-1,7	4,0	4,1	3,6
	Despesa de consumo do governo	-4,5	-3,9	0,9	1,7	2,0
	Formação bruta de capital fixo	-0,5	17,8	24,8	22,7	17,2
	Exportação de bens e serviços	-1,8	1,0	8,0	6,6	5,8
	Importação de bens e serviços (-)	-9,8	7,5	13,3	15,6	12,4

Fonte: IBGE, Diretoria de Pesquisas, Coordenação de Contas Nacionais

*Maior detalhamento no Anexo (Tabela 3)

III. Valores Correntes e Conta Econômica Trimestral

a) Valores correntes

O Produto Interno Bruto no ano de 2021 totalizou R\$ 8.679,5 bilhões, sendo R\$ 7.388,9 bilhões referentes ao Valor Adicionado a preços básicos e R\$ 1.290,6 bilhões aos Impostos sobre Produtos líquidos de Subsídios.

Em 2021, o PIB totalizou R\$ 8,7 trilhões.

Considerando o Valor Adicionado das atividades no ano, a Agropecuária registrou R\$ 598,1 bilhões, a Indústria R\$ 1.636,8 bilhões e os Serviços R\$ 5.154,0 bilhões. Entre os componentes da despesa, a Despesa de Consumo das Famílias totalizou R\$ 5.291,6 bilhões, a Despesa de Consumo do Governo R\$ 1.657,4 bilhões e a Formação Bruta de Capital Fixo R\$ 1.663,8 bilhões. A Balança de Bens e Serviços ficou superavitária em R\$ 88,4 bilhões e a Variação de Estoque foi negativa em R\$ 21,6 bilhões. Os valores correntes de 2021, segundo as atividades e os componentes da despesa, encontram-se na Tabela III.1, a seguir.

Tabela III.1 Classes de atividade no valor adicionado a preços básicos e componentes do PIB pela ótica da despesa						
Especificação	Valores Correntes (R\$ milhões)					
	2020	2021.I	2021.II	2021.III	2021.IV	2021
Agropecuária	440.085	213.706	179.781	123.657	80.985	598.128
Indústria	1.321.892	353.862	410.694	455.359	416.874	1.636.789
Serviços	4.689.305	1.196.853	1.252.444	1.301.908	1.402.787	5.153.993
Valor Adicionado a Preços Básicos	6.451.282	1.764.422	1.842.918	1.880.924	1.900.646	7.388.910
Impostos sobre produtos	1.016.334	301.533	297.685	334.261	357.101	1.290.579
PIB a Preços de Mercado	7.467.616	2.065.955	2.140.603	2.215.185	2.257.747	8.679.490
Despesa de Consumo das Famílias	4.696.416	1.242.744	1.258.657	1.337.948	1.452.207	5.291.556
Despesa de Consumo do Governo	1.529.313	358.776	407.944	406.193	484.488	1.657.402
Formação Bruta de Capital Fixo	1.240.167	407.304	397.317	430.491	428.661	1.663.774
Exportações de Bens e Serviços	1.254.191	359.641	483.585	461.229	439.887	1.744.341
Importações de Bens e Serviços (-)	1.201.942	398.241	384.588	409.677	463.440	1.655.947
Variação de Estoque	-50.530	95.731	-22.312	-11.000	-84.055	-21.636

Fonte: IBGE, Diretoria de Pesquisas, Coordenação de Contas Nacionais.

Nota: Todos os resultados são calculados a partir das Contas Nacionais Trimestrais.

As Tabelas III.2 e III.3 abaixo apresentam as participações relativas de cada atividade econômica e dos componentes da despesa de 2000 até 2021.

Tabela III.2- Participação percentual das classes e respectivas atividades no valor adicionado a preços básicos 2000/2005/2010-2021														
Especificação	2000	2005	2010	2011	2012	2013	2014	2015	2016	2017	2018	2019	2020 ⁽¹⁾	2021 ⁽¹⁾
Agropecuária	5,5	5,5	4,8	5,1	4,9	5,3	5,0	5,0	5,7	5,3	5,2	4,9	6,8	8,1
Indústria	26,7	28,5	27,4	27,2	26,0	24,9	23,8	22,5	21,2	21,1	21,8	21,8	20,5	22,2
Ind. extrativas	1,4	3,1	3,3	4,4	4,5	4,2	3,7	2,1	1,0	1,6	2,7	2,9	3,0	5,5
Ind. de transformação	15,3	17,4	15,0	13,9	12,6	12,3	12,0	12,2	12,5	12,4	12,3	12,0	11,2	11,3
Eletricidade e gás, água, esgoto, ativ. de gestão de resíduos	3,1	3,4	2,8	2,7	2,4	2,0	1,9	2,4	2,7	2,8	2,9	3,0	2,9	2,7
Construção	7,0	4,6	6,3	6,3	6,5	6,4	6,2	5,7	5,1	4,3	4,0	3,9	3,4	2,6
Serviços	67,7	66,0	67,8	67,7	69,1	69,9	71,2	72,5	73,1	73,5	73,0	73,3	72,7	69,8
Comércio	8,1	10,8	12,6	12,9	13,4	13,5	13,6	13,3	12,9	13,2	13,0	12,9	13,6	15,3
Transporte, armazenagem e correio	3,7	3,5	4,3	4,4	4,5	4,5	4,6	4,4	4,4	4,3	4,4	4,5	4,3	3,8
Informação e comunicação	4,3	4,6	3,8	3,7	3,6	3,5	3,4	3,4	3,3	3,4	3,4	3,4	3,5	3,4
Ativ. financeiras, de seguros e serviços relacionados	6,8	7,1	6,8	6,4	6,4	6,0	6,4	7,1	7,9	7,6	7,0	7,2	7,1	6,1
Ativ. imobiliárias	12,2	9,3	8,3	8,4	8,8	9,2	9,3	9,7	9,7	9,8	9,8	9,7	10,2	9,5
Outras atividades de serviços	16,9	14,8	15,7	15,9	16,5	16,9	17,4	17,4	17,5	17,6	17,9	18,1	16,1	15,2
Adm., defesa, saúde e educação públicas e seguridade social	15,7	16,0	16,3	16,1	15,9	16,4	16,4	17,2	17,4	17,6	17,4	17,4	17,9	16,5
Valor adicionado a Preços Básicos	100,0	100,0	100,0	100,0	100,0	100,0	100,0	100,0	100,0	100,0	100,0	100,0	100,0	100,0
Impostos sobre Produtos	16,3	17,8	17,7	17,6	17,6	17,1	16,2	16,3	15,7	16,1	16,5	16,2	15,8	17,5
PIB a Preços de Mercado	116,3	117,8	117,7	117,6	117,6	117,1	116,2	116,3	115,7	116,1	116,5	116,2	115,8	117,5

Fonte: IBGE, Diretoria de Pesquisas, Coordenação de Contas Nacionais.

(1) Resultados calculados a partir das Contas Nacionais Trimestrais.

Tabela III.3- Componentes da demanda no PIB - 2000 / 2021														
Especificação	2000	2005	2010	2011	2012	2013	2014	2015	2016	2017	2018	2019	2020 ⁽¹⁾	2021 ⁽¹⁾
Despesa de Consumo das Famílias	64,6	60,5	60,2	60,3	61,4	61,7	63,0	64,0	64,3	64,5	64,6	65,1	62,9	61,0
Despesa de Consumo do Governo	18,8	18,9	19,0	18,7	18,5	18,9	19,2	19,8	20,4	20,2	19,9	20,0	20,5	19,1
FBCF + Variação de Estoque	18,9	17,2	21,8	21,8	21,4	21,7	20,5	17,4	15,0	14,6	15,1	15,5	15,9	18,9
Exportações de Bens e Serviços	10,2	15,2	10,9	11,6	11,9	11,7	11,0	12,9	12,5	12,5	14,6	14,1	16,8	20,1
Importações de Bens e Serviços	(12,5)	(11,8)	(11,9)	(12,4)	(13,2)	(14,0)	(13,7)	(14,1)	(12,1)	(11,8)	(14,2)	(14,8)	(16,1)	(19,1)
PIB a Preços de Mercado	100,0	100,0	100,0	100,0	100,0	100,0	100,0	100,0	100,0	100,0	100,0	100,0	100,0	100,0

Fonte: IBGE, Diretoria de Pesquisas, Coordenação de Contas Nacionais.

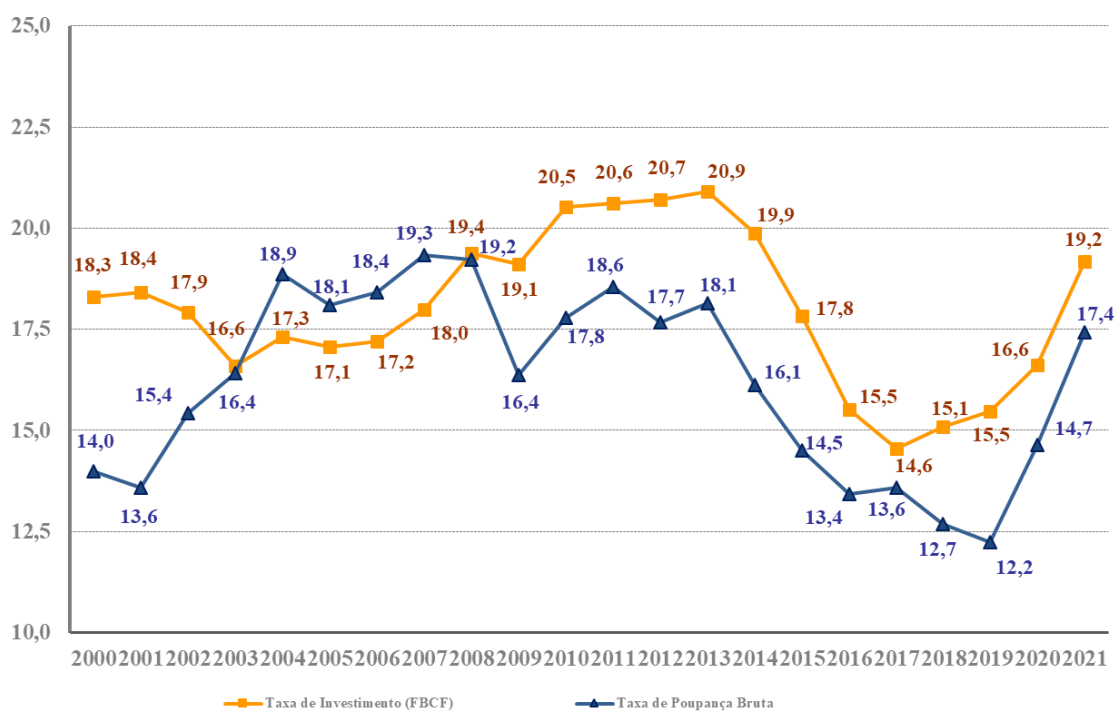
(1) Resultados preliminares calculados a partir das Contas Nacionais Trimestrais.

A taxa de investimento no ano de 2021 foi de 19,2% do PIB, acima do observado no ano anterior (16,6%). A taxa de poupança foi de 17,4% em 2021 (ante 14,7% no ano anterior).

As taxas de investimento e poupança em 2021, foram de 19,2% e 17,4%, respectivamente, portanto, maiores que as de 2020.

O Gráfico III.1 apresenta os dados do investimento e da poupança como porcentagem do PIB até 2021.

GRÁFICO III.1 - Taxa de Investimento e Taxa de Poupança Bruta (% do PIB)



b) Conta econômica trimestral

No resultado do ano de 2021, a Renda Nacional Bruta atingiu R\$ 8.445,6 bilhões, contra R\$ 7.308,9 bilhões em 2020. Nesta mesma base de comparação, a Poupança Bruta atingiu R\$ 1.512,9 bilhões, contra R\$ 1.094,0 bilhões no ano anterior. A Necessidade de Financiamento alcançou R\$ 128,0 bilhões, contra R\$ 74,3 bilhões no ano anterior. O aumento da Necessidade de Financiamento decorre, principalmente, do aumento do envio líquido de Rendas de Propriedade de R\$ 75,0 bilhões compensado em parte pelo aumento do saldo externo de bens e serviços (no montante de R\$ 36,1 bilhões). As Contas Econômicas Integradas da economia brasileira constam na Tabela III.4.

Em 2021, a Necessidade de Financiamento alcançou R\$ 128,0 bilhões.

Tabela III.4- Economia Nacional - Contas Econômicas Integradas					
1000 000 R\$					
Usos		Operações e saldos	Recursos		
2020	2021		2020	2021	
Conta 1 - Conta de Produção					
7.467.616	8.679.490	B.1 - Produto Interno Bruto			
Conta 2 - Conta da Renda					
		B.1 - Produto Interno Bruto		7 467 616	8 679 490
707	843	D.1- Remuneração dos Empregados não Residentes Enviada e Recebida do Resto do Mundo		1301	1386
259 792	390 067	D.4 - Rendas de Propriedade Enviada e Recebida do Resto do Mundo		100 439	155 683
7 308 857	8 445 648	B.5 - Renda Nacional Bruta		7 308 857	8 445 648
15 506	15 479	D.7 - Transferências Correntes Enviadas e Recebidas do Resto do Mundo		26 416	31 698
7 319 766	8 461 867	B.6 - Renda Disponível Bruta		7 319 766	8 461 867
6 225 729	6 948 957	P.3 - Despesa de Consumo Final			
1 094 037	1 512 910	B.8 - Poupança Bruta			
Conta 3 - Conta de Acumulação					
Conta 3.1 - Conta de Capital					
		B.8 - Poupança Bruta		1 094 037	1 512 910
1 189 638	1 642 138	P.51- Formação Bruta de Capital			
998	619	NP - Aquisições Líquidas de Cessões de Ativos Não-Financeiros Não-Produzidos		1720	1601
251	506	D.9 - Transferências de Capital Enviadas e Recebidas do Resto do Mundo		20 812	735
(-) 74 317	(-) 128 016	B.9 - Capacidade (+) / Necessidade (-) de Financiamento			
Conta 3.2 - Conta Financeira					
Variações de Ativos		F - Aquisição líquida de ativos financeiros / Aquisição líquida de passivos		Variações de Passivos e Patrimônio Líquido	
(-) 154 921	327 635			(-) 80 604	455 652
39	99 639	F.1- Ouro Monetário e DES		0	78 836
88 619	32 713	F.2 - Numerário e depósitos		3 837	780
(-) 128 003	(-) 5 091	F.3 - Títulos de dívidas		9 482	89 783
1005	(-) 482	F.31- Curto Prazo		1102	2 065
(-) 129 008	(-) 4 609	F.32 - Longo Prazo		8 380	87 718
(-) 2 866	(-) 1264	F.4 - Empréstimos		(-) 78 375	26 674
(-) 665	491	F.41- Curto Prazo		(-) 60 553	(-) 11 471
(-) 2 201	(-) 1755	F.42 - Longo Prazo		(-) 17 822	38 145
36 464	178 920	F.5 - Participações de capital e em fundos de investimentos		155 853	274 989
(-) 428	(-) 476	F.6 - Sistemas de seguros, de previdência e regime de garantias padronizadas		(-) 152	(-) 371
(-) 119 456	(-) 91996	F.7 - Derivativos financeiros		(-) 145 607	(-) 86 802
(-) 29 291	115 190	F.8 - Outras contas a receber/pagar		(-) 25 641	71 762
(-) 1203	73 594	F.81- Créditos comerciais e adiantamentos		(-) 25 641	71 762
(-) 28 088	41596	F.89 - Outros		0	0
		B.9 - Capacidade (+) / Necessidade (-) de Financiamento		(-) 74 317	(-) 128 016
		Memorandum - Investimento direto no país		193 417	249 864

Fonte: IBGE, Diretoria de Pesquisas, Coordenação de Contas Nacionais.

Anexo

a) Notas Metodológicas

Modelos Adotados nas Séries que Foram Ajustadas Sazonalmente

Modelos adotados no ajuste sazonal				
Atividade	Sazonalidade Identificável	Decomposição	Modelo Arima	Efeitos Intervenção
Agropecuária	Sim	multiplicativo	(2 1 0)(0 1 1)	AO1996.4, TC2012.1
Indústrias extrativas	Sim	multiplicativo	(2 1 2)(0 1 1)	Easter[1], AO2000.4, AO2003.4, LS2019.1, AO2019.2
Indústrias de transformação	Sim	aditivo	(0 1 1)(0 1 1)	AO1996.3, LS2008.4, TC2009.1, AO2020.2
Eletricidade e gás, água, esgoto, atividades de gestão de resíduos	Sim	aditivo	(2 1 2)(0 1 1)	LS2001.3, TC2012.4, AO2020.3
Construção *	Sim	multiplicativo	(0 1 1)(0 1 1)	
Indústria Total	Sim	aditivo	(0 1 2)(0 1 1)	Easter[8], LS2008.4, TC2009.1, AO2020.2
Comércio	Sim	multiplicativo	(2 1 2)(0 1 1)	Easter[8], LS2008.4, AO2020.2
Transporte, armazenagem e correio	Sim	aditivo	(0 1 1)(0 1 1)	Easter[1], TC2020.2
Informação e comunicação	Sim	multiplicativo	(2 1 0)(0 1 1)	LS1998.3
Atividades financeiras, de seguros e serviços relacionados	Sim	aditivo	(2 1 2)(0 1 1)	AO1996.4, AO2004.2, TC2006.4, LS2020.2
Atividades imobiliárias **	Sim	aditivo	(0 1 1)(0 1 1)	
Outras atividades de serviços **	Sim	multiplicativo	(2 1 2)(0 1 1)	TD, LS2020.1, TC2020.2, LS2020.3
Administração, defesa, saúde e educação públicas e seguridade social	Sim	multiplicativo	(2 1 2)(0 1 1)	TD, Easter[1], AO2004.1, TC2020.2
Serviços Total	Sim	multiplicativo	(2 1 2)(0 1 1)	TD, Easter[1], TC2020.2
VA	Sim	multiplicativo	(0 1 2)(0 1 1)	TD, LS2008.4, TC2020.2
PIB	Sim	multiplicativo	(2 1 2)(0 1 1)	TD, Easter[8], LS2008.4, TC2020.2
Despesa de Consumo das Famílias	Sim	multiplicativo	(2 1 0)(0 1 1)	TC1996.4, LS2001.3, TC2020.2
Despesa de Consumo do Governo	Sim	aditivo	(2 1 0)(0 1 1)	AO1996.4, TC2020.2
Formação Bruta de Capital Fixo	Sim	multiplicativo	(2 1 2)(0 1 1)	Easter[8], TC2020.2
Exportações de Bens e Serviços	Sim	aditivo	(2 1 0)(0 1 1)	TD, LY, TC2021.2
Importações de Bens e Serviços	Sim	multiplicativo	(0 1 2)(0 1 1)	TD

AO - Outlier

Level Shift (LS)- Mudança de nível da série

Temporary Change (TC)- Mudança temporária de nível da série

Easter - Páscoa

Trading day (TD) - Efeito do número de dias trabalhados

Leap Year (LY) - Ano bissexto

* Foi adotada a seleção de modelo com automdl.

** A opção selecionada automaticamente teria superdiferenciação. Foi adotado modelo alternativo.

*** Termo MA incluído para evitar autocorrelação entre resíduos.

b) Indicadores divulgados

Tabela 1: Série Encadeada do Índice Trimestral (média de 1995 = 100): Número-índice de volume com base de comparação em 1990; calculado pelo encadeamento da série base móvel trimestral;

Tabela 2: Taxa Trimestral: Compara o trimestre de referência com o mesmo trimestre do ano anterior;

Tabela 3: Taxa Acumulada ao Longo do Ano: Compara, trimestre a trimestre, o acumulado do ano com o mesmo período do ano anterior;

Tabela 4: Taxa Acumulada nos Últimos Quatro Trimestres: Compara os últimos quatro trimestres com os quatro trimestres imediatamente anteriores;

Tabela 5: Série Encadeada do Índice Trimestral (média de 1995 = 100): Número-índice com base de comparação em 1990; calculado pelo encadeamento da série base móvel trimestral;

Tabela 6: Série Encadeada do Índice Trimestral com Ajuste Sazonal (média de 1995=100): Número-índice com base de comparação em 1990, calculada por encadeamento da série anterior. O ajuste sazonal foi realizado apenas nas séries onde foi identificado um componente sazonal significativo utilizando-se o método X-12 ARIMA;

Tabela 7: Taxa Trimestre contra Trimestre Imediatamente Anterior (com ajuste sazonal): Comparação trimestre com o imediatamente anterior na série ajustada sazonalmente.

Tabela 8: Valores Correntes (R\$ milhões);

Tabela 9: Valores Encadeados a Preços de 1995 (R\$ milhões);

Tabela 10: Valores Encadeados a Preços de 1995 com Ajuste Sazonal (R\$ milhões);

Tabela 11: Contas Econômicas Trimestrais (R\$ milhões);

Tabela 12: Contas Econômicas Anuais (R\$ milhões);

Tabela 13: Conta Financeira Trimestral (R\$ milhões);

Tabela 14: Conta Financeira Anual (R\$ milhões).

Os valores e índices apresentados neste documento são preliminares, estando sujeitos à retificação em função de modificações nos dados básicos.

c) Tabelas

Tabela 1 - Série Encadeada do Índice de Volume Trimestral					
Média de 1995 = 100					
Sector de Atividade	2020.IV	2021.I	2021.II	2021.III	2021.IV
Agropecuária	154,2	314,4	269,5	203,1	152,9
Indústria	134,5	128,2	132,1	139,3	132,8
Indústrias Extrativas	218,3	204,7	224,8	242,8	228,1
Indústrias de Transformação	122,4	113,5	116,0	122,8	113,9
Eletricidade e gás, água, esgoto, ativ. de gestão de resíduos	180,5	187,1	188,5	179,2	181,8
Construção	124,1	122,5	125,2	139,1	139,2
Serviços	179,2	172,2	175,9	181,8	185,2
Comércio	164,2	154,5	155,5	163,5	159,5
Transporte, armazenagem e correio	160,1	157,2	160,2	170,0	175,1
Informação e comunicação	362,6	340,5	359,9	372,2	412,7
Atividades financeiras, de seguros e serviços relacionados	224,9	216,0	214,7	217,4	224,0
Atividades imobiliárias	216,0	216,5	217,1	217,1	216,4
Outras atividades de serviços	156,2	145,2	152,9	163,7	171,4
Adm., defesa, saúde e educação públicas e seguridade social	150,2	147,7	150,5	151,5	153,1
Valor adicionado a preços básicos	166,5	166,6	168,0	170,9	169,1
Impostos líquidos sobre produtos	190,8	182,2	182,0	190,8	195,0
PIB a preços de mercado	170,1	169,0	170,3	173,9	172,9
Despesa de consumo das famílias	186,0	175,0	174,5	181,2	189,9
Despesa de consumo da administração pública	146,3	136,4	144,3	145,4	150,4
Formação bruta de capital fixo	169,8	178,8	171,3	178,8	175,5
Exportação de bens e serviços	298,2	284,8	358,8	328,0	308,0
Importação de bens e serviços (-)	248,3	266,7	249,3	251,6	257,5

Fonte: IBGE, Diretoria de Pesquisas, Coordenação de Contas Nacionais.

Tabela 2 - Taxa Trimestral					
Variação em volume em relação ao mesmo trimestre do ano anterior - %					
Sector de Atividade	2020.IV	2021.I	2021.II	2021.III	2021.IV
Agropecuária	1,3	6,5	0,1	-9,0	-0,8
Indústria	0,9	3,3	16,6	1,3	-1,3
Indústrias Extrativas	-6,4	-3,0	6,9	3,5	4,5
Indústrias de Transformação	4,8	5,6	25,3	-0,7	-6,9
Eletricidade e gás, água, esgoto, ativ. de gestão de resíduos	-2,5	2,0	1,5	-4,6	0,7
Construção	-3,4	2,4	13,5	10,9	12,2
Serviços	-1,9	-0,7	11,0	5,8	3,3
Comércio	2,7	4,5	20,8	2,8	-2,9
Transporte, armazenagem e correio	-2,9	0,5	25,3	13,1	9,3
Informação e comunicação	3,6	5,2	15,4	14,8	13,8
Atividades financeiras, de seguros e serviços relacionados	4,0	4,9	-0,1	-1,3	-0,4
Atividades imobiliárias	3,7	3,7	3,1	1,7	0,2
Outras atividades de serviços	-9,8	-7,4	16,6	13,5	9,7
Adm., defesa, saúde e educação públicas e seguridade social	-3,4	-4,2	5,5	2,9	2,0
Valor adicionado a preços básicos	-1,1	1,1	11,6	3,7	1,6
Impostos líquidos sobre produtos	0,0	2,3	16,6	6,2	2,2
PIB a preços de mercado	-0,9	1,3	12,3	4,0	1,6
Despesa de consumo das famílias	-3,1	-1,7	10,5	4,2	2,1
Despesa de consumo da administração pública	-3,3	-3,9	5,8	3,5	2,8
Formação bruta de capital fixo	13,2	17,8	33,1	18,8	3,4
Exportação de bens e serviços	-4,3	1,0	14,2	4,0	3,3
Importação de bens e serviços (-)	-3,5	7,5	20,3	20,6	3,7

Fonte: IBGE, Diretoria de Pesquisas, Coordenação de Contas Nacionais.

Tabela 3 - Taxa Acumulada ao Longo do Ano					
Variação em volume em relação ao mesmo período do ano anterior - %					
Sector de Atividade	2020.IV	2021.I	2021.II	2021.III	2021.IV
Agropecuária	3,8	6,5	3,4	-0,1	-0,2
Indústria	-3,4	3,3	9,6	6,5	4,5
Indústrias Extrativas	1,3	-3,0	2,0	2,5	3,0
Indústrias de Transformação	-4,4	5,6	14,7	8,9	4,5
Eletricidade e gás, água, esgoto, ativ. de gestão de resíduos	-0,3	2,0	1,7	-0,4	-0,1
Construção	-6,3	2,4	7,7	8,8	9,7
Serviços	-4,3	-0,7	4,9	5,2	4,7
Comércio	-3,1	4,5	12,1	8,7	5,5
Transporte, armazenagem e correio	-8,4	0,5	11,7	12,2	11,4
Informação e comunicação	0,8	5,2	10,2	11,7	12,3
Atividades financeiras, de seguros e serviços relacionados	4,5	4,9	2,3	1,1	0,7
Atividades imobiliárias	2,6	3,7	3,4	2,8	2,2
Outras atividades de serviços	-12,3	-7,4	3,5	6,8	7,6
Adm., defesa, saúde e educação públicas e seguridade social	-4,5	-4,2	0,5	1,3	1,5
Valor adicionado a preços básicos	-3,7	1,1	6,1	5,3	4,3
Impostos líquidos sobre produtos	-4,7	2,3	9,0	8,0	6,4
PIB a preços de mercado	-3,9	1,3	6,5	5,7	4,6
Despesa de consumo das famílias	-5,4	-1,7	4,0	4,1	3,6
Despesa de consumo da administração pública	-4,5	-3,9	0,9	1,7	2,0
Formação bruta de capital fixo	-0,5	17,8	24,8	22,7	17,2
Exportação de bens e serviços	-1,8	1,0	8,0	6,6	5,8
Importação de bens e serviços (-)	-9,8	7,5	13,3	15,6	12,4

Fonte: IBGE, Diretoria de Pesquisas, Coordenação de Contas Nacionais.

Tabela 4 - Taxa Acumulada nos Últimos Quatro Trimestres					
Variação em volume em relação aos quatro trimestres imediatamente anteriores - %					
Sector de Atividade	2020.IV	2021.I	2021.II	2021.III	2021.IV
Agropecuária	3,8	3,9	2,7	0,2	-0,2
Indústria	-3,4	-2,4	4,6	5,1	4,5
Indústrias Extrativas	1,3	-0,4	-0,4	0,2	3,0
Indústrias de Transformação	-4,4	-2,8	7,9	7,8	4,5
Eletricidade e gás, água, esgoto, ativ. de gestão de resíduos	-0,3	1,1	1,4	-0,9	-0,1
Construção	-6,3	-5,4	0,9	5,6	9,7
Serviços	-4,3	-4,4	0,6	3,3	4,7
Comércio	-3,1	-2,1	6,0	7,1	5,5
Transporte, armazenagem e correio	-8,4	-8,1	1,7	8,0	11,4
Informação e comunicação	0,8	1,5	5,7	9,6	12,3
Atividades financeiras, de seguros e serviços relacionados	4,5	5,4	3,7	1,8	0,7
Atividades imobiliárias	2,6	3,0	3,3	3,0	2,2
Outras atividades de serviços	-12,3	-13,3	-4,9	2,1	7,6
Adm., defesa, saúde e educação públicas e seguridade social	-4,5	-5,5	-2,0	0,1	1,5
Valor adicionado a preços básicos	-3,7	-3,4	1,8	3,6	4,3
Impostos líquidos sobre produtos	-4,7	-4,1	2,9	5,8	6,4
PIB a preços de mercado	-3,9	-3,5	1,9	3,9	4,6
Despesa de consumo das famílias	-5,4	-5,7	-0,5	2,1	3,6
Despesa de consumo da administração pública	-4,5	-5,3	-1,8	0,4	2,0
Formação bruta de capital fixo	-0,5	2,2	13,0	20,2	17,2
Exportação de bens e serviços	-1,8	-1,0	2,5	3,8	5,8
Importação de bens e serviços (-)	-9,8	-9,2	-1,8	10,3	12,4

Fonte: IBGE, Diretoria de Pesquisas, Coordenação de Contas Nacionais.

Tabela 5 - Série Encadeada do Índice de Volume Trimestral

Média de 1995 = 100										
Período	Agropecuária	Indústria	Serviços	VApb	PIB pm	Despesa de consumo das famílias	Despesa de consumo da administração pública	Formação bruta de capital fixo	Exportação de bens e serviços	Importação de bens e serviços (-)
2008.I	186,2	126,6	145,3	142,2	143,1	139,4	127,8	136,7	224,2	177,0
2008.II	191,0	135,8	150,5	148,5	149,7	143,1	130,2	148,0	262,5	195,7
2008.III	182,2	145,0	154,3	153,4	154,9	148,0	134,4	164,4	273,6	220,0
2008.IV	122,0	132,0	152,4	145,6	146,9	149,0	133,3	145,8	242,2	200,1
2009.I	183,6	112,9	146,8	138,9	139,7	142,6	131,8	123,7	192,5	154,0
2009.II	180,5	125,0	151,5	145,5	146,4	148,8	133,0	135,7	236,5	171,1
2009.III	168,5	136,7	156,5	151,7	153,1	154,6	134,8	158,1	247,8	194,5
2009.IV	123,4	139,4	160,2	152,9	154,7	159,4	141,5	164,7	233,0	212,9
2010.I	196,2	130,2	155,9	150,7	152,5	153,3	135,7	159,6	222,4	214,0
2010.II	198,6	141,3	160,6	157,2	158,9	156,9	139,8	166,9	253,2	232,9
2010.III	177,8	148,1	165,4	161,4	163,6	162,8	141,3	182,2	276,3	267,0
2010.IV	127,3	147,0	168,7	160,9	163,5	170,2	145,4	177,5	264,6	265,0
2011.I	206,7	137,7	163,2	158,1	160,5	163,1	139,3	172,7	231,8	239,0
2011.II	200,1	148,5	167,6	164,0	166,3	167,3	144,4	180,4	269,6	265,7
2011.III	191,5	153,9	170,1	166,9	169,4	169,2	143,8	192,7	288,6	282,8
2011.IV	141,1	149,7	172,2	164,8	167,7	174,6	147,2	187,2	275,3	283,3
2012.I	183,5	141,0	166,8	160,4	163,2	167,9	142,2	178,1	244,1	254,7
2012.II	199,8	143,8	171,7	165,2	168,0	171,0	147,5	182,4	266,6	272,3
2012.III	200,6	153,2	175,7	170,7	173,6	175,9	146,6	189,9	278,3	267,5
2012.IV	132,8	147,6	178,6	167,9	171,9	182,9	151,5	188,4	283,8	288,5
2013.I	223,0	139,0	171,4	164,7	167,6	174,4	142,0	183,4	232,0	272,1
2013.II	220,0	150,2	177,0	171,5	174,7	178,0	149,2	197,9	282,3	290,3
2013.III	195,2	157,6	180,5	174,9	178,4	182,0	150,2	203,8	285,2	297,5
2013.IV	138,3	151,5	182,9	172,2	176,3	187,6	155,2	196,7	292,9	295,3
2014.I	238,4	144,4	176,2	170,3	173,4	180,6	144,9	191,0	237,6	271,9
2014.II	220,5	144,8	178,1	170,9	174,0	180,7	151,1	185,3	279,6	278,1
2014.III	197,2	152,0	181,2	173,9	177,3	184,0	151,8	188,6	296,9	299,4
2014.IV	142,2	148,0	183,2	171,5	175,9	192,8	153,8	183,9	261,3	279,5
2015.I	255,4	138,4	174,1	167,7	170,6	179,5	144,3	173,0	247,5	257,5
2015.II	230,4	137,9	174,2	166,6	169,2	176,8	148,6	162,6	304,2	247,2
2015.III	196,8	143,3	175,0	167,2	169,7	176,8	149,1	160,5	303,2	240,0
2015.IV	142,1	135,7	175,8	163,3	166,2	181,4	150,8	148,3	293,8	224,0
2016.I	235,9	128,1	168,5	160,2	161,9	169,4	144,1	140,6	277,5	201,6
2016.II	218,1	132,6	170,4	162,0	163,8	168,9	149,4	145,2	312,2	220,9
2016.III	188,1	138,3	172,2	163,6	165,6	171,7	149,0	143,5	300,1	223,4
2016.IV	139,5	130,9	172,5	159,8	162,4	177,0	151,6	137,0	268,8	222,7
2017.I	284,0	125,6	166,4	160,7	162,3	168,5	141,9	133,1	281,7	224,5
2017.II	253,3	129,5	170,9	163,4	165,1	171,5	148,0	134,1	318,6	218,2
2017.III	207,7	137,8	174,8	166,0	168,3	177,1	147,9	142,1	322,4	240,1
2017.IV	147,2	134,3	176,7	163,6	166,6	183,5	152,4	142,4	292,7	244,1
2018.I	276,3	127,3	170,9	163,4	165,4	174,6	143,2	137,6	296,0	241,1
2018.II	255,2	131,1	174,3	166,0	167,7	175,1	149,8	139,4	310,8	230,5
2018.III	217,7	139,2	178,4	169,5	171,7	180,5	150,2	155,2	330,4	271,7
2018.IV	154,6	133,5	179,6	166,3	169,2	186,9	151,5	148,4	327,6	255,3
2019.I	278,3	125,4	173,9	165,0	167,1	178,9	142,9	141,6	289,6	234,6
2019.II	257,6	130,5	176,9	167,6	169,8	179,7	149,3	149,6	312,5	241,9
2019.III	219,6	138,2	180,5	170,8	173,6	185,2	148,5	162,8	318,8	278,2
2019.IV	152,1	133,3	182,6	168,3	171,7	191,9	151,3	150,0	311,5	257,2
2020.I	295,1	124,1	173,4	164,7	166,9	178,0	141,9	151,8	281,9	248,1
2020.II	269,3	113,3	158,4	150,5	151,6	157,9	136,4	128,7	314,1	207,2
2020.III	223,1	137,6	171,9	164,8	167,2	173,8	140,5	150,5	315,5	208,7
2020.IV	154,2	134,5	179,2	166,5	170,1	186,0	146,3	169,8	298,2	248,3
2021.I	314,4	128,2	172,2	166,6	169,0	175,0	136,4	178,8	284,8	266,7
2021.II	269,5	132,1	175,9	168,0	170,3	174,5	144,3	171,3	358,8	249,3
2021.III	203,1	139,3	181,8	170,9	173,9	181,2	145,4	178,8	328,0	251,6
2021.IV	152,9	132,8	185,2	169,1	172,9	189,9	150,4	175,5	308,0	257,5

Fonte: IBGE, Diretoria de Pesquisas, Coordenação de Contas Nacionais.

Tabela 6 - Série Encadeada do Índice de Volume Trimestral com Ajuste Sazonal

Média de 1995 = 100										
Período	Agropecuária	Indústria	Serviços	V Apb	PIB pm	Despesa de consumo das famílias	Despesa de consumo da administração pública	Formação bruta de capital fixo	Exportação de bens e serviços	Importação de bens e serviços (-)
2008.I	166,3	135,1	147,9	145,0	146,0	141,7	130,8	143,2	249,4	186,3
2008.II	171,7	135,9	150,8	148,3	149,5	144,5	130,6	149,4	257,9	200,8
2008.III	175,0	139,7	152,7	150,1	151,6	147,2	134,4	156,9	251,5	206,4
2008.IV	168,1	128,8	149,8	144,7	145,9	144,9	129,8	144,4	236,9	193,7
2009.I	163,6	120,2	150,7	143,3	143,9	146,5	134,9	129,2	223,7	165,7
2009.II	161,7	126,3	152,2	145,3	146,5	150,3	133,3	138,0	230,8	174,8
2009.III	163,2	131,1	154,8	148,5	149,9	153,8	134,8	150,7	226,3	183,4
2009.IV	170,3	136,6	157,5	152,1	153,7	154,9	138,0	162,9	227,8	205,3
2010.I	173,5	138,1	160,0	155,3	157,2	157,4	139,1	167,3	252,4	230,9
2010.II	177,7	141,8	161,4	156,9	158,7	158,5	139,9	169,1	248,6	236,2
2010.III	173,6	142,3	163,7	158,1	160,4	162,0	141,3	174,0	255,7	254,1
2010.IV	176,7	144,5	165,8	160,2	162,5	165,4	141,8	175,6	257,5	255,0
2011.I	180,8	144,6	167,5	162,6	164,9	167,4	142,9	180,0	262,2	257,3
2011.II	179,1	149,8	168,5	163,7	166,5	169,2	144,3	183,2	265,1	268,2
2011.III	188,2	148,0	168,4	163,6	166,1	168,5	143,8	184,9	269,7	271,2
2011.IV	197,5	147,6	169,4	164,9	167,5	169,4	143,4	185,4	273,7	279,1
2012.I	158,8	147,8	169,0	162,6	165,4	170,3	146,3	184,7	270,9	267,7
2012.II	178,5	145,0	172,7	165,0	168,2	173,1	147,2	184,8	261,1	274,2
2012.III	198,7	147,2	174,2	168,0	171,1	175,4	146,4	183,1	267,8	263,5
2012.IV	188,3	145,9	175,3	167,7	171,1	177,3	147,7	186,9	274,2	278,9
2013.I	190,0	146,2	176,1	168,4	171,8	178,6	146,5	189,8	266,1	289,0
2013.II	196,4	150,7	177,7	171,5	174,8	180,5	148,8	199,3	272,7	292,4
2013.III	195,8	151,4	178,8	171,8	175,3	181,7	149,8	197,5	267,9	287,4
2013.IV	198,3	150,1	179,5	172,1	175,5	181,5	151,4	195,5	286,3	286,5
2014.I	199,8	150,1	180,6	173,7	177,1	185,0	149,6	195,9	270,9	286,6
2014.II	196,4	146,7	179,4	170,8	174,4	183,4	150,6	187,6	266,7	281,3
2014.III	200,7	145,8	179,5	170,9	174,3	183,7	151,2	183,2	279,3	289,1
2014.IV	206,1	146,9	179,8	171,6	175,2	186,4	150,0	182,9	260,5	271,7
2015.I	210,7	144,2	178,4	170,8	174,1	183,7	149,3	177,3	277,6	269,3
2015.II	204,6	139,5	175,4	166,6	169,5	179,7	148,1	164,6	288,6	252,5
2015.III	203,1	137,0	173,3	164,5	167,0	176,5	148,4	155,7	286,6	230,8
2015.IV	207,7	134,6	172,6	163,6	165,7	175,1	147,0	147,4	297,3	217,9
2016.I	192,7	134,3	171,0	160,9	163,0	171,5	149,2	144,4	298,4	206,0
2016.II	192,9	133,6	171,3	162,1	164,0	171,9	148,8	147,0	297,3	227,9
2016.III	196,1	132,2	170,5	161,0	162,9	171,3	148,3	138,7	283,4	213,8
2016.IV	205,7	129,8	169,5	160,6	162,6	170,8	147,8	136,3	282,0	221,3
2017.I	230,2	130,8	170,3	162,7	164,5	172,5	147,0	136,2	297,0	227,0
2017.II	223,0	131,6	172,3	163,4	165,7	174,9	147,3	136,6	306,3	227,2
2017.III	218,1	131,7	173,2	163,8	166,1	176,6	147,2	137,0	313,7	234,7
2017.IV	218,9	133,1	173,6	164,6	166,9	176,8	148,6	141,8	304,1	242,5
2018.I	222,6	133,7	175,3	165,4	167,8	178,8	148,5	141,5	310,6	241,5
2018.II	224,3	131,9	175,4	166,1	168,1	178,8	149,0	141,5	301,1	241,8
2018.III	229,6	133,1	176,8	167,2	169,5	180,0	149,7	149,6	321,8	266,9
2018.IV	231,9	132,2	176,1	166,8	168,9	179,8	147,5	147,8	328,5	248,2
2019.I	222,4	130,9	178,3	167,4	169,8	183,3	148,2	144,4	312,6	237,2
2019.II	226,5	132,5	178,5	167,9	170,7	183,8	148,4	152,9	303,7	255,0
2019.III	232,9	132,1	178,6	168,0	170,7	184,6	148,0	157,2	303,5	269,6
2019.IV	230,4	132,0	178,8	168,7	171,2	184,4	147,2	149,3	310,6	249,9
2020.I	232,8	129,7	175,7	165,1	167,4	180,4	147,4	154,3	299,8	244,1
2020.II	237,2	115,2	160,0	150,8	152,6	161,7	135,5	131,7	304,9	218,4
2020.III	239,3	131,4	170,1	162,2	164,5	173,3	140,1	145,7	301,5	204,3
2020.IV	234,7	133,2	175,2	166,7	169,4	178,4	142,2	169,0	297,3	241,4
2021.I	244,8	134,4	176,7	169,0	171,8	179,3	141,9	181,7	307,1	264,6
2021.II	238,0	133,3	177,8	168,4	171,3	179,0	143,4	174,8	349,2	262,2
2021.III	220,2	133,2	180,0	168,2	171,2	180,7	145,0	173,7	315,0	248,8
2021.IV	233,0	131,5	180,9	169,2	172,1	182,0	146,2	174,5	307,4	250,2

Fonte: IBGE, Diretoria de Pesquisas, Coordenação de Contas Nacionais.

Tabela 7 - Taxa Trimestre contra Trimestre Imediatamente Anterior (%)

Com ajuste sazonal					
Setor de Atividade	2020.IV	2021.I	2021.II	2021.III	2021.IV
Agropecuária	-1,9	4,3	-2,8	-7,4	5,8
Indústria	1,4	0,9	-0,8	-0,1	-1,2
Indústrias Extrativas	-3,9	1,3	4,4	1,5	-2,4
Indústrias de Transformação	4,4	-0,7	-2,7	-1,4	-2,5
Eletricidade e gás, água, esgoto, ativ. de gestão de resíduos	-5,7	1,9	0,7	-1,5	-0,2
Construção	0,1	3,4	2,9	4,0	1,5
Serviços	3,0	0,8	0,6	1,2	0,5
Comércio	3,7	0,8	-0,6	-1,0	-2,0
Transporte, armazenagem e correio	6,8	2,9	1,5	1,9	2,6
Informação e comunicação	4,3	2,3	4,6	2,8	3,4
Atividades financeiras, de seguros e serviços relacionados	-0,8	0,0	-0,1	-0,4	0,0
Atividades imobiliárias	1,1	0,7	0,1	-0,1	-0,4
Outras atividades de serviços	5,6	0,3	2,9	4,0	2,1
Adm., defesa, saúde e educação públicas e seguridade social	2,0	0,0	0,1	0,8	1,0
Valor adicionado a preços básicos	2,8	1,4	-0,3	-0,1	0,6
PIB a preços de mercado	3,0	1,4	-0,3	-0,1	0,5
Despesa de consumo das famílias	2,9	0,5	-0,2	1,0	0,7
Despesa de consumo da administração pública	1,5	-0,2	1,1	1,1	0,8
Formação bruta de capital fixo	15,9	7,5	-3,8	-0,6	0,4
Exportação de bens e serviços	-1,4	3,3	13,7	-9,8	-2,4
Importação de bens e serviços (-)	13,2	9,6	-0,9	-5,1	0,5

Fonte: IBGE, Diretoria de Pesquisas, Coordenação de Contas Nacionais.

Tabela 8- Valores Correntes (1 000 000 R\$)												
(1 000 000 R\$)												
Período	Agropecuária	Indústria	Serviços	Va	Impostos sobre produtos	PIB pm	Despesa de consumo das famílias	Despesa de consumo da administração pública	Formação bruta de capital fixo	Variação de estoque	Exportação de bens e serviços	Importação de bens e serviços (-)
2009.I	41 178	152 809	453 119	647 106	109 021	756 127	474 264	150 521	134 945	2 750	87 415	93 767
2009.II	40 931	173 009	475 784	689 724	113 854	803 577	504 220	150 885	147 362	- 3 884	93 900	88 904
2009.III	37 986	192 928	500 473	731 387	121 456	852 843	534 397	157 480	172 382	- 8 458	92 906	95 863
2009.IV	29 117	210 476	541 953	781 546	138 945	920 492	552 152	196 078	181 988	- 6 011	87 460	96 585
2009	149 213	729 222	1 971 328	2 849 763	483 277	3 333 039	2 065 033	654 964	636 676	- 10 193	361 680	375 120
2010.I	43 763	192 711	516 585	753 060	133 337	886 397	546 392	163 726	177 984	12 769	86 801	101 274
2010.II	40 362	221 147	540 506	802 015	142 130	944 145	568 567	172 803	193 393	15 269	105 294	111 182
2010.III	41 884	245 530	562 515	849 929	148 006	997 935	596 732	179 940	214 814	19 071	114 225	126 847
2010.IV	33 923	244 769	619 144	897 836	159 534	1 057 370	628 475	222 498	211 755	2 111	115 900	123 369
2010	159 932	904 158	2 238 750	3 302 840	583 007	3 885 847	2 340 167	738 966	797 946	49 220	422 220	462 672
2011.I	53 738	228 636	578 819	861 194	155 337	1 016 531	623 585	177 786	209 987	17 803	103 744	116 374
2011.II	53 828	250 398	621 996	926 222	160 490	1 086 712	648 649	199 020	220 962	24 041	124 993	130 951
2011.III	48 551	263 385	633 878	945 813	166 521	1 112 334	668 612	199 027	237 137	12 050	137 086	141 579
2011.IV	33 907	268 615	684 710	987 231	173 573	1 160 805	696 968	241 205	233 842	- 6 201	141 072	151 662
2011	190 024	1 011 034	2 519 403	3 720 461	655 921	4 376 382	2 637 814	817 038	901 927	53 274	506 895	540 566
2012.I	54 310	248 133	659 567	962 009	167 465	1 129 474	694 701	194 540	233 275	24 963	119 043	137 048
2012.II	55 518	263 934	688 921	1 008 373	174 753	1 183 126	719 126	215 509	244 239	19 679	146 496	160 923
2012.III	51 699	280 234	710 283	1 042 216	188 233	1 230 449	753 551	215 553	259 597	11 259	153 303	162 814
2012.IV	39 168	273 381	769 112	1 081 661	190 051	1 271 712	790 457	266 578	260 349	- 22 173	153 034	176 532
2012	200 695	1 065 682	2 827 882	4 094 259	720 501	4 814 760	2 956 834	892 180	997 460	33 728	571 875	637 317
2013.I	70 383	259 835	731 039	1 061 256	180 358	1 241 614	777 713	214 488	256 607	31 764	125 321	164 280
2013.II	65 606	281 661	782 556	1 129 824	192 757	1 322 580	805 985	247 033	279 535	15 104	156 293	181 369
2013.III	58 678	301 155	803 744	1 163 577	190 557	1 354 134	833 145	244 366	291 365	17 267	169 810	201 819
2013.IV	45 623	288 975	864 506	1 199 103	214 187	1 413 291	873 579	301 388	287 437	- 22 451	174 627	201 290
2013	240 290	1 131 626	3 181 844	4 553 760	777 859	5 331 619	3 290 422	1 007 275	1 114 944	4 1685	626 051	748 758
2014.I	74 134	283 275	831 460	1 188 869	197 110	1 385 979	873 826	244 484	287 395	26 687	144 492	190 906
2014.II	72 795	285 798	867 584	1 226 177	196 143	1 422 320	888 390	269 568	282 407	9 822	162 059	189 516
2014.III	58 876	315 402	893 395	1 267 673	194 453	1 462 125	912 055	272 878	289 656	20 313	171 655	204 433
2014.IV	44 170	298 619	947 226	1 290 015	218 513	1 508 528	964 132	320 353	288 994	- 17 792	158 169	205 328
2014	249 975	1 183 094	3 539 665	4 972 734	806 219	5 778 953	3 638 404	1 106 874	1 148 453	39 030	636 375	790 183
2015.I	78 591	278 532	892 859	1 249 981	206 685	1 456 666	936 573	266 314	277 310	24 848	153 346	201 724
2015.II	72 124	283 650	917 893	1 273 666	206 311	1 479 977	938 600	290 177	267 005	- 7 223	189 848	204 931
2015.III	61 128	307 137	929 429	1 297 695	210 534	1 508 228	959 600	287 922	270 304	- 2 491	212 638	219 745
2015.IV	47 125	291 469	995 666	1 334 259	216 656	1 550 915	1 000 420	341 363	254 778	- 47 067	217 635	216 214
2015	258 967	1 160 787	3 735 847	5 155 601	840 186	5 995 787	3 835 193	1 185 776	1 069 397	- 25 433	773 468	842 614
2016.I	87 716	262 057	937 686	1 287 459	212 809	1 500 268	974 569	284 757	240 643	745	195 363	195 808
2016.II	88 591	286 363	972 922	1 347 877	211 142	1 559 019	986 759	312 112	247 832	- 3 077	208 109	192 717
2016.III	76 304	302 916	988 851	1 368 072	209 098	1 577 170	1 016 030	303 264	246 622	2 956	192 894	184 596
2016.IV	54 043	299 384	1 062 988	1 416 414	216 457	1 632 871	1 050 778	377 512	238 174	- 35 406	185 211	183 399
2016	306 655	1 150 720	3 962 447	5 419 822	849 506	6 269 328	4 028 136	1 277 645	973 271	- 34 781	781 577	756 520
2017.I	97 859	281 823	991 681	1 371 364	214 442	1 585 806	1 017 669	302 779	230 601	26 472	192 345	184 061
2017.II	84 375	292 546	1 037 837	1 414 758	216 095	1 630 853	1 035 801	333 520	233 288	- 2 961	216 289	185 085
2017.III	70 407	311 503	1 039 349	1 421 259	227 376	1 648 635	1 070 399	314 360	245 491	8 201	210 483	200 300
2017.IV	50 330	311 928	1 102 288	1 464 546	255 639	1 720 185	1 123 390	377 099	249 398	- 27 326	205 316	207 692
2017	302 971	1 197 800	4 171 155	5 671 926	913 553	6 585 479	4 247 259	1 327 758	958 779	4 386	824 434	777 137
2018.I	97 872	298 783	1 045 287	1 441 943	239 636	1 681 579	1 088 307	315 342	245 083	32 059	212 281	211 493
2018.II	95 240	319 726	1 078 255	1 493 221	240 442	1 733 663	1 099 246	342 733	252 633	16 965	248 761	226 675
2018.III	66 373	348 467	1 099 348	1 514 187	253 687	1 767 874	1 143 251	338 344	285 425	3 461	288 212	290 819
2018.IV	50 126	346 234	1 165 439	1 561 799	259 226	1 821 026	1 194 997	397 060	274 268	- 52 616	275 802	268 487
2018	309 611	1 313 210	4 388 329	6 011 150	992 991	7 004 141	4 525 801	1 393 480	1 057 409	- 131	1 025 056	997 474
2019.I	94 216	311 563	1 103 306	1 509 085	250 228	1 759 313	1 157 388	332 121	265 073	19 568	230 603	245 440
2019.II	83 112	348 505	1 147 732	1 579 349	249 415	1 828 764	1 174 378	366 718	282 226	2 315	263 438	260 312
2019.III	75 671	376 763	1 169 834	1 622 268	258 364	1 880 632	1 215 960	357 159	308 633	20 982	278 699	300 802
2019.IV	57 715	348 973	1 239 294	1 645 983	274 440	1 920 422	1 265 854	420 615	287 252	- 39 494	270 821	284 625
2019	310 714	1 385 804	4 660 166	6 356 684	1 032 447	7 389 131	4 813 579	1 476 613	1 143 185	3 371	1 043 561	1 091 178
2020.I	127 526	315 272	1 141 626	1 584 423	261 138	1 845 561	1 194 514	343 685	299 395	44 050	260 664	296 747
2020.II	128 182	310 700	1 108 473	1 547 355	175 093	1 722 448	1 046 685	381 301	260 389	- 15 898	323 032	273 060
2020.III	102 686	355 745	1 160 795	1 619 225	269 017	1 888 242	1 170 802	366 388	309 954	- 11 624	335 336	282 614
2020.IV	81 692	340 175	1 278 412	1 700 278	311 086	2 011 364	1 284 415	437 939	370 429	- 67 058	335 160	349 521
2020	440 085	1 321 892	4 689 305	6 451 282	1 016 334	7 467 616	4 696 416	1 529 313	1 240 167	- 50 530	1 254 191	1 201 942
2021.I	213 706	353 862	1 196 853	1 764 422	301 533	2 065 955	1 242 744	358 776	407 304	95 731	359 641	398 241
2021.II	179 781	410 694	1 252 444	1 842 918	297 685	2 140 603	1 258 657	407 944	397 317	- 22 312	483 585	384 588
2021.III	123 657	455 359	1 301 908	1 880 924	334 261	2 215 185	1 337 948	406 193	430 491	- 11 000	461 229	409 677
2021.IV	80 985	416 874	1 402 787	1 900 646	357 101	2 257 747	1 452 207	484 488	428 661	- 84 055	439 887	463 440
2021	598 128	1 636 789	5 153 993	7 388 910	1 290 579	8 679 490	5 291 556	1 657 402	1 663 774	- 21 636	1 744 341	1 655 947

Fonte: IBGE, Diretoria de Pesquisas, Coordenação de Contas Nacionais.

Tabela 9- Valores Encadeados a Preços de 1995

(1 000 000 R\$)											
Período	Agropecuária	Indústria	Serviços	Va	Impostos sobre produtos	PIB pm	Despesa de consumo das famílias	Despesa de consumo da administração pública	Formação bruta de capital fixo	Exportação de bens e serviços	Importação de bens e serviços (-)
2009.I	16 239	46 597	150 557	212 126	34 106	246 507	160 352	48 697	44 291	25 585	25 705
2009.II	15 965	51 588	155 422	222 190	35 887	258 381	167 343	49 121	48 604	31 421	28 548
2009.III	14 906	56 407	160 510	231 645	38 104	270 139	173 837	49 793	56 608	32 922	32 466
2009.IV	10 919	57 545	164 380	233 473	39 175	273 122	179 186	52 249	58 971	30 966	35 528
2010.I	17 355	53 730	159 911	230 088	38 718	269 208	172 317	50 142	57 136	29 547	35 718
2010.II	17 571	58 292	164 788	240 022	39 961	280 390	176 377	51 646	59 746	33 641	38 867
2010.III	15 732	61 099	169 699	246 419	41 933	288 798	183 015	52 201	65 246	36 717	44 565
2010.IV	11 259	60 661	173 084	245 652	42 540	288 661	191 444	53 707	63 567	35 161	44 220
2011.I	18 287	56 819	167 436	241 378	41 367	283 194	183 360	51 438	61 837	30 798	39 890
2011.II	17 698	61 278	171 955	250 374	42 737	293 569	188 065	53 344	64 604	35 829	44 345
2011.III	16 939	63 520	174 480	254 797	43 742	299 014	190 260	53 123	69 004	38 349	47 203
2011.IV	12 483	61 783	176 691	251 648	43 929	296 073	196 280	54 368	67 039	36 589	47 278
2012.I	16 234	58 175	171 071	244 940	42 617	288 028	188 826	52 512	63 780	32 443	42 513
2012.II	17 669	59 324	176 093	252 256	43 728	296 465	192 242	54 474	65 323	35 433	45 443
2012.III	17 741	63 228	180 214	260 695	45 252	306 446	197 728	54 153	67 979	36 981	44 639
2012.IV	11 747	60 913	183 231	256 396	46 492	303 424	205 695	55 968	67 447	37 710	48 142
2013.I	19 726	57 345	175 832	251 470	43 904	295 866	196 075	52 447	65 664	30 834	45 413
2013.II	19 464	61 964	181 544	261 943	45 933	308 389	200 152	55 113	70 868	37 514	48 451
2013.III	17 265	65 039	185 153	267 136	47 239	314 900	204 598	55 496	72 975	37 901	49 650
2013.IV	12 236	62 527	187 648	262 907	47 670	311 097	210 895	57 330	70 437	38 927	49 277
2014.I	21 086	59 574	180 768	259 973	45 635	306 130	203 075	53 515	68 397	31 577	45 383
2014.II	19 500	59 772	182 746	260 886	45 632	307 046	203 224	55 795	66 335	37 153	46 409
2014.III	17 447	62 729	185 876	265 471	46 893	312 889	206 858	56 071	67 540	39 448	49 971
2014.IV	12 575	61 077	187 983	261 936	47 982	310 387	216 830	56 796	65 847	34 720	46 648
2015.I	22 591	57 106	178 583	256 146	44 452	301 174	201 798	53 312	61 943	32 882	42 971
2015.II	20 376	56 924	178 695	254 421	43 600	298 633	198 799	54 886	58 206	40 424	41 258
2015.III	17 409	59 122	179 563	255 339	43 585	299 551	198 758	55 073	57 462	40 290	40 059
2015.IV	12 572	55 991	180 374	249 338	43 361	293 252	203 935	55 715	53 115	39 046	37 386
2016.I	20 865	52 862	172 842	244 608	40 437	285 693	190 463	53 236	50 336	36 873	33 649
2016.II	19 295	54 704	174 852	247 408	40 956	289 017	189 887	55 178	51 973	41 485	36 864
2016.III	16 640	57 090	176 645	249 772	41 788	292 200	193 066	55 051	51 376	39 883	37 277
2016.IV	12 338	54 023	176 945	244 013	42 049	286 632	199 051	55 982	49 054	35 718	37 163
2017.I	25 121	51 843	170 741	245 360	40 504	286 523	189 446	52 399	47 670	37 438	37 474
2017.II	22 401	53 458	175 362	249 461	41 183	291 313	192 844	54 671	47 999	42 341	36 409
2017.III	18 374	56 881	179 269	253 505	42 862	296 992	199 077	54 625	50 890	42 842	40 066
2017.IV	13 025	55 402	181 280	249 839	43 591	293 973	206 379	56 280	50 995	38 896	40 739
2018.I	24 443	52 528	175 308	249 508	41 740	291 882	196 324	52 911	49 273	39 328	40 245
2018.II	22 572	54 083	178 839	253 418	41 858	295 940	196 917	55 338	49 900	41 298	38 465
2018.III	19 261	57 456	182 991	258 762	43 702	303 107	202 956	55 493	55 581	43 902	45 342
2018.IV	13 677	55 076	184 264	254 006	44 126	298 720	210 185	55 950	53 136	43 536	42 614
2019.I	24 620	51 742	178 435	251 903	42 398	294 930	201 985	52 774	50 705	38 480	39 157
2019.II	22 786	53 875	181 419	255 930	43 201	299 768	202 072	55 138	53 565	41 525	40 376
2019.III	19 422	57 046	185 156	260 780	45 029	306 442	208 221	54 839	58 285	42 359	46 428
2019.IV	13 457	55 013	187 300	257 023	45 401	303 032	215 822	55 871	53 705	41 395	42 927
2020.I	26 107	51 223	177 848	251 526	42 385	294 560	200 174	52 427	54 355	37 454	41 413
2020.II	23 825	46 753	162 514	229 764	37 164	267 590	177 523	50 397	46 083	41 738	34 584
2020.III	19 731	56 779	176 317	251 680	42 771	295 084	195 473	51 903	53 898	41 922	34 825
2020.IV	13 636	55 518	183 814	254 276	45 413	300 231	209 092	54 053	60 798	39 627	41 445
2021.I	27 810	52 890	176 665	254 347	43 372	298 350	196 742	50 399	64 015	37 845	44 508
2021.II	23 838	54 498	180 405	256 515	43 323	300 500	196 250	53 310	61 330	47 683	41 611
2021.III	17 963	57 494	186 512	260 903	45 405	306 899	203 749	53 699	64 006	43 590	41 986
2021.IV	13 524	54 808	189 963	258 265	46 422	305 184	213 511	55 555	62 843	40 928	42 973

Fonte: IBGE, Diretoria de Pesquisas, Coordenação de Contas Nacionais.

Tabela 10- Valores Encadeados a Preços de 1995 com ajuste sazonal										
(1 000 000 R\$)										
Período	Agropecuária	Indústria	Serviços	Va	PIB pm	Despesa de consumo das famílias	Despesa de consumo da administração pública	Formação bruta de capital fixo	Exportação de bens e serviços	Importação de bens e serviços (-)
2009.I	14 467	49 606	154 559	218 816	253 963	164 756	49 838	46 269	29 723	27 660
2009.II	14 307	52 107	156 118	221 853	258 496	169 013	49 244	49 420	30 676	29 168
2009.III	14 440	54 118	158 825	226 830	264 572	172 927	49 787	53 959	30 065	30 608
2009.IV	15 062	56 361	161 550	232 236	271 270	174 170	50 961	58 319	30 266	34 267
2010.I	15 351	56 986	164 155	237 100	277 466	177 028	51 375	59 910	33 534	38 539
2010.II	15 715	58 510	165 555	239 595	280 172	178 217	51 691	60 549	33 037	39 423
2010.III	15 359	58 729	167 959	241 410	283 023	182 110	52 195	62 315	33 974	42 409
2010.IV	15 630	59 638	170 044	244 652	286 863	185 966	52 384	62 875	34 221	42 557
2011.I	15 996	59 692	171 808	248 236	291 069	188 221	52 798	64 435	34 844	42 936
2011.II	15 840	61 813	172 867	249 998	293 812	190 211	53 311	65 583	35 226	44 753
2011.III	16 649	61 071	172 729	249 736	293 211	189 488	53 102	66 210	35 834	45 253
2011.IV	17 467	60 903	173 772	251 795	295 632	190 476	52 983	66 397	36 369	46 581
2012.I	14 046	60 993	173 411	248 213	291 855	191 535	54 047	66 136	35 999	44 682
2012.II	15 791	59 838	177 151	252 018	296 812	194 616	54 357	66 159	34 691	45 759
2012.III	17 575	60 729	178 747	256 554	302 005	197 195	54 082	65 573	35 587	43 967
2012.IV	16 657	60 197	179 839	256 023	301 925	199 344	54 567	66 935	36 430	46 538
2013.I	16 803	60 341	180 651	257 215	303 296	200 870	54 104	67 972	35 356	48 231
2013.II	17 370	62 209	182 293	261 838	308 448	202 908	54 960	71 375	36 244	48 803
2013.III	17 319	62 474	183 437	262 314	309 408	204 253	55 347	70 708	35 596	47 956
2013.IV	17 543	61 962	184 109	262 816	309 752	204 059	55 928	69 999	38 050	47 806
2014.I	17 672	61 924	185 252	265 268	312 608	207 969	55 269	70 125	35 996	47 827
2014.II	17 371	60 553	183 985	260 836	307 779	206 266	55 623	67 158	35 444	46 947
2014.III	17 749	60 150	184 151	260 959	307 715	206 570	55 859	65 584	37 117	48 252
2014.IV	18 230	60 617	184 445	262 096	309 251	209 591	55 389	65 471	34 622	45 337
2015.I	18 641	59 505	182 966	260 803	307 243	206 577	55 138	63 484	36 894	44 944
2015.II	18 100	57 562	179 975	254 436	299 217	202 074	54 701	58 920	38 350	42 134
2015.III	17 962	56 552	177 820	251 160	294 719	198 436	54 813	55 746	38 088	38 510
2015.IV	18 374	55 557	177 045	249 753	292 427	196 935	54 312	52 792	39 508	36 372
2016.I	17 041	55 434	175 442	245 679	287 757	192 823	55 117	51 720	39 648	34 384
2016.II	17 063	55 121	175 742	247 471	289 428	193 288	54 962	52 627	39 507	38 041
2016.III	17 349	54 543	174 866	245 777	287 529	192 666	54 770	49 653	37 658	35 682
2016.IV	18 194	53 582	173 929	245 288	287 053	192 027	54 603	48 799	37 474	36 935
2017.I	20 363	53 974	174 649	248 467	290 277	193 939	54 297	48 777	39 465	37 887
2017.II	19 729	54 316	176 742	249 571	292 395	196 611	54 411	48 923	40 700	37 921
2017.III	19 290	54 333	177 660	250 148	293 249	198 565	54 374	49 060	41 682	39 172
2017.IV	19 365	54 926	178 122	251 288	294 543	198 835	54 880	50 771	40 413	40 479
2018.I	19 693	55 185	179 791	252 544	296 094	201 048	54 846	50 647	41 267	40 301
2018.II	19 843	54 447	179 916	253 614	296 677	201 092	55 028	50 672	40 013	40 351
2018.III	20 307	54 912	181 331	255 312	299 225	202 340	55 294	53 563	42 768	44 538
2018.IV	20 516	54 572	180 636	254 669	298 090	202 211	54 495	52 926	43 653	41 421
2019.I	19 669	54 001	182 869	255 665	299 645	206 090	54 754	51 720	41 535	39 594
2019.II	20 032	54 671	183 109	256 302	301 369	206 687	54 802	54 756	40 357	42 563
2019.III	20 605	54 504	183 223	256 530	301 354	207 561	54 674	56 282	40 331	44 995
2019.IV	20 382	54 476	183 386	257 562	302 199	207 319	54 365	53 451	41 268	41 709
2020.I	20 593	53 516	180 253	252 140	295 488	202 813	54 441	55 258	39 841	40 738
2020.II	20 980	47 544	164 181	230 288	269 302	181 842	50 059	47 170	40 509	36 452
2020.III	21 167	54 237	174 502	247 684	290 314	194 874	51 747	52 184	40 071	34 092
2020.IV	20 758	54 970	179 709	254 524	299 045	200 551	52 523	60 498	39 503	40 283
2021.I	21 656	55 468	181 234	258 064	303 290	201 606	52 417	65 050	40 802	44 152
2021.II	21 049	55 009	182 346	257 199	302 265	201 215	52 987	62 587	46 407	43 751
2021.III	19 482	54 952	184 624	256 873	302 077	203 153	53 547	62 211	41 865	41 526
2021.IV	20 612	54 273	185 526	258 329	303 721	204 588	54 000	62 490	40 854	41 749

Fonte: IBGE, Diretoria de Pesquisas, Coordenação de Contas Nacionais.

Tabela 11 - Contas Econômicas Trimestrais (1 000 000 R\$)													
(1 000 000 R\$)													
Período	Produto Interno Bruto - PIB	(+) Salários (líquidos recebidos do exterior)	(+) Rendas de propriedade (líquidas recebidas do exterior)	(-) Renda nacional bruta	(+) Outras transferências correntes (líquidas recebidas do exterior)	(-) Renda nacional disponível bruta	(-) Despesa de consumo final	(=) Poupança bruta	(-) Formação bruta de capital	(+) Cessão de ativos não financeiros não produzidos (aquisições líquidas)	(+) Transferência de capital (líquidas recebidas do exterior)	(-) Capacidade / necessidade líquida de financiamento	
2008.I	7 12 055	203	- 19 907	692 351	1668	694 020	562 147	131873	155 876	21	12	- 23 970	
2008.II	769 525	234	- 18 961	750 798	1445	752 243	596 255	155 988	173 638	137	- 66	- 17 579	
2008.III	812 603	124	- 19 177	793 550	1596	795 146	625 273	169 873	186 91	96	1	- 16 221	
2008.IV	815 620	480	- 19 250	796 850	3 030	799 879	659 703	140 177	156 615	76	- 11	- 16 374	
2008	3 109 803	1041	- 77 294	3 033 550	7 739	3 041 288	2 443 378	597 910	672 320	330	- 64	- 74 144	
2009.I	756 127	408	- 16 704	739 831	1923	741 754	624 785	116 969	137 695	32	29	- 20 665	
2009.II	803 577	324	- 19 400	784 501	1595	786 096	655 105	130 991	143 477	156	- 3	- 12 333	
2009.III	852 843	245	- 17 623	835 465	1654	837 120	691877	145 243	163 923	54	2	- 16 625	
2009.IV	920 492	241	- 21 242	899 490	1234	900 724	748 230	152 494	181387	110	72	- 28 711	
2009	3 333 039	1218	- 74 970	3 259 288	6 406	3 265 694	2 719 997	545 697	626 483	352	100	- 80 334	
2010.I	886 397	236	- 29 709	856 925	1276	858 201	710 117	148 084	190 753	152	- 13	- 42 530	
2010.II	944 145	243	- 30 593	913 795	1317	915 112	741370	173 742	208 662	55	6	- 34 860	
2010.III	997 935	192	- 31 553	966 574	1071	967 645	776 672	190 972	233 885	181	26	- 42 706	
2010.IV	1057 370	208	- 29 059	1028 519	1021	1029 540	850 973	178 566	213 866	15	6	- 35 279	
2010	3 885 847	879	- 120 914	3 765 812	4 685	3 770 497	3 079 133	691364	847 156	403	24	- 155 375	
2011.I	1016 531	219	- 26 555	990 195	1348	991543	801371	190 172	227 789	105	19	- 37 493	
2011.II	1086 732	225	- 26 310	1060 627	959	1061586	847 669	213 918	245 002	24	27	- 31034	
2011.III	1112 334	268	- 30 279	1082 323	1029	1083 353	867 639	215 713	249 188	201	- 19	- 33 292	
2011.IV	1160 805	236	- 30 264	1130 777	1116	1131892	938 173	193 720	233 222	67	1	- 39 434	
2011	4 376 382	948	- 113 408	4 263 922	4 453	4 268 375	3 454 852	813 523	955 201	397	28	- 141253	
2012.I	1129 474	208	- 27 537	1102 145	1051	1103 195	889 241	213 954	258 238	49	2	- 44 233	
2012.II	1183 126	309	- 27 203	1156 231	1328	1157 559	933 635	223 924	263 918	68	16	- 39 910	
2012.III	1230 449	240	- 31 173	1199 517	1194	1200 711	969 104	231607	270 856	197	18	- 39 034	
2012.IV	1271 712	244	- 35 218	1236 738	1321	1238 059	1057 034	181025	238 176	47	17	- 57 087	
2012	4 814 760	1001	- 121 131	4 694 630	4 894	4 699 524	3 849 014	850 510	1031 188	361	53	- 102 264	
2013.I	124164	213	- 19 336	1222 492	1590	1224 082	992 201	231881	288 372	182	15	- 56 294	
2013.II	1322 580	308	- 14 614	1308 274	1166	1309 440	1053 018	256 422	294 639	68	5	- 38 143	
2013.III	1354 194	285	- 21 714	1332 705	1560	1334 266	1077 511	256 755	308 632	300	21	- 51556	
2013.IV	1413 291	300	- 19 526	1394 064	2 881	1396 945	1174 967	221978	264 986	102	10	- 42 896	
2013	5 3316 9	1106	- 75 190	5 257 535	7 198	5 264 733	4 297 697	967 036	1156 629	653	51	- 188 889	
2014.I	1385 979	230	- 29 087	1357 122	1369	1358 491	1118 311	240 181	314 083	181	19	- 73 702	
2014.II	1422 320	184	- 21853	1400 652	872	1401524	1157 548	243 976	292 229	4	33	- 48 217	
2014.III	1462 125	172	- 27 887	1434 410	1199	1435 609	1184 934	250 675	309 970	73	63	- 59 519	
2014.IV	1508 528	259	- 29 705	1479 082	2 195	1481278	1284 485	196 792	271202	133	50	- 74 227	
2014	5 778 953	846	- 108 533	5 671266	5 636	5 676 902	4 745 278	931624	1187 483	391	164	- 255 304	
2015.I	1456 666	260	- 24 545	1432 381	1308	1433 688	1202 886	230 802	302 158	182	41	- 71 133	
2015.II	1479 977	298	- 27 152	1453 122	1512	1454 634	1228 778	225 857	266 282	72	125	- 40 228	
2015.III	1508 228	302	- 31473	1477 056	2 171	1479 227	1247 522	231706	267 813	442	84	- 35 581	
2015.IV	1550 915	298	- 30 808	1520 405	3 406	1523 811	1341783	182 028	207 711	646	4	- 25 034	
2015	5 995 787	1157	- 113 979	5 882 965	8 396	5 891 361	5 020 969	870 392	1043 964	1342	254	- 171976	
2016.I	1500 268	234	- 39 938	1460 564	2 664	1463 229	1259 326	203 903	241388	276	70	- 37 139	
2016.II	1559 019	256	- 25 975	1533 299	2 317	1535 616	1298 871	236 745	244 756	- 2	88	- 7 925	
2016.III	1577 170	257	- 34 033	1543 394	1660	1545 054	1319 294	225 760	249 578	185	94	- 23 539	
2016.IV	1632 871	260	- 34 066	1599 064	2 539	1601603	1428 290	173 312	202 769	225	20	- 29 211	
2016	6 269 328	1007	- 134 013	6 136 322	9 180	6 145 502	5 305 781	839 721	938 490	684	271	- 97 814	
2017.I	1585 806	211	- 35 593	1550 425	1308	1551733	1320 448	231285	257 074	264	114	- 25 410	
2017.II	1630 853	154	- 27 407	1603 600	1502	1605 102	1369 321	235 781	230 327	127	65	- 5 646	
2017.III	1648 635	222	- 31961	1616 896	1846	1618 742	1384 759	233 984	253 692	398	65	- 19 245	
2017.IV	1720 185	320	- 29 063	1691442	2 601	1694 043	1500 489	193 554	222 072	136	34	- 28 348	
2017	6 585 479	908	- 124 024	6 462 383	7 258	6 469 621	5 575 017	894 604	963 165	925	279	- 67 357	
2018.I	1681579	226	- 49 612	1632 192	- 1674	1630 518	1403 650	226 868	277 142	207	149	- 49 918	
2018.II	1733 663	189	- 39 084	1694 768	1388	1696 157	1441979	254 178	269 598	204	87	- 15 129	
2018.III	1767 874	254	- 47 962	1720 166	- 2 037	1718 129	1481595	236 534	288 885	649	86	- 51617	
2018.IV	1821026	235	- 59 006	1762 254	1142	1763 397	1592 057	171340	221653	198	31	- 50 085	
2018	7 004 141	904	- 195 664	6 809 381	- 1181	6 808 200	5 919 281	888 919	1057 278	1258	352	- 166 749	
2019.I	1759 313	301	- 39 375	1720 238	- 2 150	1718 088	1489 509	228 579	284 641	301	70	- 55 689	
2019.II	1828 764	97	- 36 885	1791975	2 471	1794 446	1541096	253 350	284 542	113	79	- 30 999	
2019.III	1880 632	219	- 62 829	1818 022	2 785	1820 807	1573 119	247 688	329 616	502	149	- 81277	
2019.IV	1920 422	142	- 60 051	1860 513	467	1860 981	1686 468	174 512	247 758	156	76	- 73 013	
2019	7 389 131	759	- 199 141	7 190 749	3 573	7 194 322	6 290 192	904 130	1146 556	1072	375	- 240 979	
2020.I	1845 561	176	- 46 120	1799 617	1841	1801458	1538 200	263 258	343 445	352	191	- 79 643	
2020.II	1722 448	144	- 15 412	1707 181	3 339	1710 520	1427 985	282 535	244 491	155	202	- 38 400	
2020.III	1888 242	161	- 49 201	1839 202	3 459	1842 661	1537 190	305 471	298 330	551	111	- 7 803	
2020.IV	2 011364	112	- 48 620	1962 857	2 271	1965 127	1722 354	242 774	303 372	- 335	20 056	- 40 877	
2020	7 467 616	593	- 159 353	7 308 857	10 910	7 319 766	6 225 729	1094 037	1189 638	722	20 561	- 74 317	
2021.I	2 065 955	127	- 54 009	2 012 072	5 650	2 017 722	1601520	416 202	503 035	233	133	- 86 467	
2021.II	2 140 603	68	- 48 176	2 092 494	3 261	2 095 756	1666 601	429 155	375 006	108	- 24	- 54 233	
2021.III	2 215 185	185	- 62 167	2 153 202	3 416	2 156 618	1744 142	412 477	419 491	415	44	- 6 555	
2021.IV	2 257 747	163	- 70 031	2 187 880	3 891	2 191771	1936 695	255 076	344 607	226	77	- 89 228	
2021	8 679 490	543	- 234 384	8 445 648	16 219	8 461867	6 948 957	1512 910	1642 138	982	229	- 128 016	

Fonte: IBGE, Diretoria de Pesquisas, Coordenação de Contas Nacionais.

Tabela 11A - Contas Econômicas Anuais - 2021		
(1 000 000 R\$)		
Usos	Operações e saldos	Recursos
Conta 1- Conta de produção		
8 679 490	Produto Interno Bruto	
Conta 2- Conta da renda		
	Produto Interno Bruto	8 679 490
843	Salários	1 386
390 067	Rendas de propriedade	155 683
8 445 648	Renda nacional bruta	8 445 648
15 479	Outras transferências correntes	3 1698
8 461 867	Renda nacional disponível bruta	8 461 867
6 948 957	Despesa de consumo final	
15 12 910	Poupança bruta	
Conta 3- Conta de acumulação		
	Poupança bruta	15 12 910
1642 138	Formação bruta de capital	
619	Cessão de ativos não financeiros não produzidos	1 601
506	Transferências de capital	735
- 128 016	Capacidade (+) ou necessidade (-) líquida de financiamento	

Fonte: IBGE, Diretoria de Pesquisas, Coordenação de Contas Nacionais.

Tabela 11B - Contas das Transações do Resto do Mundo com a Economia Nacional - 2021		
1 000 000 R\$		
Usos	Operações e saldos	Recursos
Conta 1 - Conta de bens e serviços do resto do mundo com a economia nacional		
1744 341	Exportação de bens e serviços	
	Importação de bens e serviços	1655 947
- 88 394	Saldo externo de bens e serviços	
Conta 2 - Conta de distribuição primária da renda e transferências correntes do resto do mundo com a economia nacional		
	Saldo externo de bens e serviços	- 88 394
1386	Salários	843
155 683	Rendas de propriedade	390 067
31698	Outras transferências correntes	15 479
129 228	Saldo externo corrente	
Conta 3 - Conta acumulação do resto do mundo com a economia nacional		
	Saldo externo corrente	129 228
1601	Cessão de ativos não financeiros não produzidos	619
735	Transferência de capital	506
	Variações do patrimônio líquido resultantes de poupança e de transferências de capital	128 999
128 016	Capacidade (+) ou necessidade (-) líquida de financiamento	

Fonte: IBGE, Diretoria de Pesquisas, Coordenação de Contas Nacionais.

Tabela 12 - Economia Nacional - Conta Financeira Trimestral

(1 000 000 R\$)					
Operações e saldos	2020.IV	2021.I	2021.II	2021.III	2021.IV
VARIAÇÕES DE ATIVOS					
F.1 - Ouro Monetário e DES	- 11	26	16 635	81 391	1 586
F.2 - Numerário e depósitos	35 227	22 132	58 039	11 871	- 59
F.3 - Títulos de dívidas	- 36	- 14	- 14	- 37	- 37
F.31 - Curto Prazo	303	- 9 633	586	56 706	578
F.32 - Longo Prazo	649	- 48	237	- 433	- 238
F.4 - Empréstimos	- 36	- 14	- 14	- 37	- 37
F.41 - Curto Prazo	952	- 9 585	823	57 139	340
F.42 - Longo Prazo	1 230	- 357	- 178	- 331	- 397
F.5 - Participações de capital e em fundos de investimentos	1 712	291	213	- 36	24
F.6 - Planos de seguros, de previdência e regime de garantias padronizadas	- 481	- 648	- 391	- 295	- 421
F.7 - Derivativos financeiros	43 530	56 506	84 052	37 639	722
F.8 - Outras contas a receber/pagar	- 113	- 104	- 124	- 120	- 129
F.81 - Créditos comerciais e adiantamentos	- 18	- 24	- 22	- 20	- 24
F.89 - Outros	602	087	551	871	488
		- 22			
	95	319	73 431	22 146	41 932
	14.567	-37.617	59.264	25.161	26 786
	- 14				
	473	15 298	14 167	- 3 015	15 146
			194	188	- 77
Total da variação do ativo	25 053	22 164	720	432	680
VARIAÇÕES DE PASSIVOS E PATRIMÔNIO LÍQUIDO					
F.1 - Ouro Monetário e DES	-	-	-	78.836	-
F.2 - Numerário e depósitos	2 941	31	4 414	- 1 090	- 2 575
F.3 - Títulos de dívidas	45 509	25 917	28 413	35 619	- 167
F.31 - Curto Prazo	- 273	- 3	8	2 206	- 146
F.32 - Longo Prazo	45 782	25 920	28 405	33 414	- 21
F.4 - Empréstimos	- 42	- 42	- 42	- 42	- 42
F.41 - Curto Prazo	973	10 970	- 7 812	13 837	9 680
F.42 - Longo Prazo	- 41	- 29	- 29	- 29	- 29
F.5 - Participações de capital e em fundos de investimentos	088	034	7 219	6 304	4 040
F.6 - Planos de seguros, de previdência e regime de garantias padronizadas	- 1 886	40 003	031	7 533	5 640
F.7 - Derivativos financeiros	119	119	119	119	119
F.8 - Outras contas a receber/pagar	219	80 114	93 597	71 509	29 769
F.81 - Créditos comerciais e adiantamentos	- 138	- 34	- 54	- 135	- 149
F.89 - Outros	- 18	- 22	- 14	- 26	- 23
	049	163	850	229	560
	- 40	- 40	- 40	- 40	- 40
	579	13 796	36 778	22 639	- 1 451
	- 40	- 40	- 40	- 40	- 40
	579	13 796	36 778	22 639	- 1 451
	-	-	-	-	-
		108	140	194	
Total da variação do passivo	65 930	631	486	987	11 548
	- 40	- 86			- 89
B.9 - Capacidade (+) / Necessidade (-) líquida de financiamento	877	467	54 233	- 6 555	228
Memorandum (investimento direto no país)	35 950	106 067	40 730	86 002	17 064

Fonte: IBGE, Diretoria de Pesquisas, Coordenação de Contas Nacionais.

d) Glossário

Ações e outras participações (F.5) Registro dos instrumentos e atestados de reconhecimento dos direitos sobre o valor das sociedades.

Ajustamento CIF/FOB Conciliação das diferentes avaliações utilizadas na importação: o total da importação é avaliado a preços FOB (excluindo as despesas com fretes e seguros) e na abertura por produto a preços CIF (incluindo despesas com fretes e seguros).

Atividade econômica Conjunto de unidades de produção caracterizado pelo produto produzido, classificado conforme sua produção principal.

Ativo Direito de um setor em relação a outro ou ao resto do mundo (e vice-versa), que dá direito ao seu detentor (credor) de receber um pagamento de outra unidade (devedor) em certas circunstâncias especificadas entre eles.

Ativos de reserva Variação das reservas internacionais do país, no conceito de liquidez internacional, deduzidos os ajustes relativos a valorizações/desvalorizações das moedas estrangeiras em relação ao dólar americano e os ganhos/perdas relativos a flutuações nos preços dos títulos e do ouro. Um sinal negativo indica aumento nos haveres.

Capacidade ou necessidade de financiamento Poupança bruta mais as transferências líquidas de capital a receber, menos o valor da formação bruta de capital fixo, menos a variação de estoques, menos o valor das aquisições líquidas de ativos não financeiros. Quando o saldo é positivo, indica a existência de um superávit, e, quando negativo, indica a existência de um déficit que terá que ser financiado por meio da emissão de passivos financeiros.

Consumo final efetivo do governo Despesas efetuadas pelo governo com serviços de caráter coletivo.

Consumo final efetivo das famílias Despesas de consumo das famílias mais o consumo realizado por transferências sociais em espécie do governo geral ou das instituições sem fins de lucro a serviço das famílias.

Consumo Intermediário Bens e serviços consumidos como insumos de um processo de produção, excluindo os ativos fixos; os bens e serviços podem ser transformados ou utilizados no processo de produção.

Créditos comerciais e adiantamentos Créditos comerciais por bens e serviços extensivos às sociedades, ao governo, as instituições sem fins de lucros a serviço das famílias, as famílias e ao resto do mundo e os adiantamentos de pagamentos por serviços em andamento.

Deflator Variação média dos preços do período em relação à média dos preços do período anterior.

Derivativos financeiros Instrumentos financeiros que estão vinculados a um instrumento ou indicador financeiro específico ou a uma mercadoria, mediante os quais podem negociar riscos específicos nos mercados financeiros.

Despesas de consumo final do governo Despesas com bens e serviços individuais e coletivos disponibilizados gratuitamente, total ou parcialmente, pelas três esferas de governo (federal, estadual e municipal). São valoradas ao custo de sua produção.

Despesas de consumo final das famílias Despesas com bens e serviços realizadas pelas famílias.

Empréstimos Ativos financeiros que se criam quando os credores emprestam fundos diretamente aos devedores e que estão registrados em documentos não negociáveis. São considerados de curto prazo os empréstimos que têm um vencimento original de um ano ou menos e os de longo prazo mais de um ano.

Endividamento líquido (+)/acumulação líquida (-) Saldo entre as variações de passivos e patrimônio líquido menos as variações de ativos

Exportação de bens e serviços Bens e serviços exportados avaliados a preços FOB, ou seja, incluindo somente o custo de comercialização interna até o porto de saída das mercadorias.

Formação bruta de capital fixo Acréscimos ao estoque de ativos fixos destinados ao uso das unidades produtivas, realizados em cada ano, visando ao aumento da capacidade produtiva do País..

Importação de bens e serviços Bens e serviços adquiridos pelo Brasil do resto do mundo, valorados a preços CIF, ou seja, incluindo, no preço das mercadorias, os custos com seguro e frete.

Impostos sobre produtos Impostos, taxas e contribuições que incidem sobre os bens e serviços quando são produzidos ou importados, distribuídos, vendidos, transferidos ou de outra forma disponibilizados pelos seus proprietários.

Margem de comércio Um dos elementos somados ao preço básico para cálculo do preço de consumidor de um bem. Ela é calculada a partir do valor das vendas do comércio, descontando as despesas com bens adquiridos para revenda e somando a variação de estoques do comércio.

Margem de transporte Um dos elementos somados ao preço básico para cálculo do preço de consumidor de um bem. Ela representa o custo de transporte, faturado explicitamente, pago pelo comprador no momento da aquisição.

Numerário e depósitos Compreende as notas e moedas em circulação que se utilizam normalmente para efetuar pagamentos, os depósitos imediatamente conversíveis em numerários ou transferíveis através de cheques e os outros depósitos que não podem ser utilizados para pagamentos, como os depósitos de popança, depósitos a prazo fixo e os certificados de depósitos não negociáveis.

Ouro monetário e direitos especiais de saque Ouro de propriedade das autoridades monetárias, Banco Central do Brasil, e que se mantém como ativo de reserva. Os Direitos Especiais de Saque são ativos internacionais de reservas criados pelo Fundo Monetário Internacional – FMI, sendo atribuídos aos países membros na proporção das respectivas cotas naquele organismo internacional.

Participação de capital e em fundos de investimentos Todos os instrumentos e registros em que se reconhecem os direitos sobre o valor residual das sociedades, uma vez satisfeitos os direitos de todos os credores

Passivo Obrigação de um setor em relação a outro ou ao resto do mundo (e vice-versa) que leva à necessidade de o devedor efetuar um pagamento a outra unidade (credor) em certas circunstâncias especificadas entre eles

Poupança bruta Parcela da renda disponível bruta que não é gasta em consumo final.

Produto Interno Bruto Total dos bens e serviços produzidos pelas unidades produtoras residentes destinados aos usos finais, sendo, portanto, equivalente à soma dos valores adicionados pelas diversas atividades econômicas acrescida dos impostos, líquidos de subsídios, sobre produtos. O produto interno bruto também é equivalente à soma dos usos finais de bens e serviços valorados a preço de mercado, sendo, também, equivalente à soma das rendas primárias. Pode, portanto, ser expresso por três óticas: a) da produção - o produto interno bruto é igual ao valor bruto da produção, a preços básicos, menos o consumo intermediário, a preços de consumidor, mais os impostos, líquidos de subsídios, sobre produtos; b) da despesa - o produto interno bruto é igual à despesa de consumo das famílias, mais o consumo do governo, mais o consumo das instituições sem fins de lucro a serviço das famílias (consumo final), mais a formação bruta de capital fixo, mais a variação de estoques, mais as exportações de bens e serviços, menos as importações de bens e serviços; e c) da renda – o produto interno bruto é igual à remuneração dos empregados, mais o total dos impostos, líquidos de subsídios, sobre a produção e a importação, mais o rendimento misto bruto, mais o excedente operacional bruto.

Provisões técnicas de seguros (F.6) Provisões obrigatórias das empresas de seguros, com vistas ao pagamento de sinistros.

Remuneração dos empregados Despesas efetuadas pelos empregadores (salários mais contribuições sociais) com seus empregados em contrapartida do trabalho realizado.

Renda disponível bruta Saldo resultante da renda nacional bruta deduzidas as transferências correntes enviadas e recebidas do resto do mundo.

Renda nacional bruta 1. Produto interno bruto mais os rendimentos líquidos dos fatores de produção recebidos do resto do mundo. 2. Produto interno bruto menos as remunerações líquidas enviadas ao exterior menos as rendas de propriedade líquidas enviadas ao exterior.

Renda de propriedade Renda recebida pelo proprietário e paga pelo utilizador de um ativo financeiro ou de um ativo não produzido, como terrenos.

Saldo das transações correntes com o resto do mundo Saldo do balanço de pagamentos em conta corrente, acrescido do saldo das transações sem emissão de câmbio.

Serviços de intermediação financeira indiretamente medidos (SIFIM) Rendimentos de propriedade a receber pelos intermediários financeiros líquidos dos juros totais a pagar, excluindo o valor de qualquer rendimento de propriedade a receber de investimento de fundos próprios.

Sistemas de seguros, de previdência e regime de garantias padronizadas funcionam como uma forma de redistribuição da renda ou riqueza intermediada pelas sociedades de seguros e fundos de pensão.

Subsídios à produção Transferências correntes sem contrapartida do governo destinadas a influenciar os níveis de produção, os preços dos produtos ou a remuneração das unidades institucionais envolvidas no processo produtivo, permitindo que o consumidor dos respectivos produtos ou serviços seja beneficiado por preços inferiores aos que seriam fixados no mercado, na ausência dos subsídios.

Território econômico Território sob efetivo controle econômico de um governo, dentro do qual circulam livremente pessoas, bens e capitais.

Títulos de dívidas Instrumentos negociáveis que servem como comprovante da existência de uma dívida, tais como, letras, bônus, certificados de depósitos negociáveis, títulos de renda fixa, debêntures etc. Os títulos de dívidas de curto prazo incluem aqueles títulos cujo prazo de vencimento original é inferior ou igual a um ano e os de longo prazo superior a um ano.

Transferências Operações efetuadas em espécie ou em numerário, entre duas unidades, sem contrapartida de bens e serviços.

Transferências correntes Transferências de recursos, sem contrapartida de bens e serviços, destinadas a gastos correntes.

Transferências de capital Transferências de propriedade ou aquelas condicionadas pela cessão ou aquisição de ativos.

Unidade residente Unidade que mantém o centro de interesse econômico predominante no território econômico, realizando, sem caráter temporário, atividades econômicas nesse território.

Valor Adicionado Bruto Valor que a atividade agrega aos bens e serviços consumidos no seu processo produtivo. É a contribuição ao produto interno bruto pelas diversas atividades econômicas, obtida pela diferença entre o valor de produção e o consumo intermediário absorvido por essas atividades.

Varição de estoques Diferença entre os valores dos estoques de mercadorias finais, produtos semimanufaturados, bens em processo de fabricação e matérias-primas dos setores produtivos no início e no fim do ano, avaliados aos preços médios correntes do período.

e) Colaboradores Externos

ALÉM DAS INFORMAÇÕES DO IBGE, COLABORARAM COM CONTAS NACIONAIS TRIMESTRAIS:

- Associação Brasileira das Empresas Distribuidoras de Gás Canalizado - Abegás
- Vanusa Bezerra
- Banco Central do Brasil - BCB
<http://www.bcb.gov.br>
- Empresa de Pesquisa Energética – EPE
<http://www.epe.gov.br>
- Fundação Getúlio Vargas - FGV
- Leila de Brito Mouta
- Instituto Nacional de Estudos e Pesquisas Educacionais - INEP
<http://www.inep.gov.br/>
- Itaipu Binacional
- Franklin Cordeiro Pereira
- Ministério do Desenvolvimento, Indústria e Comércio
<ftp.secex.mdic.gov.br>
- Receita Federal
- Alexandre da Silva Leite

f) Organismos internacionais que divulgam informações do PIB de diversos países

- Organização para a Cooperação e Desenvolvimento Econômico – OCDE
<http://www.oecd.org>
- Fundo Monetário Internacional – FMI
<http://www.imf.org>

Atualizado em 04/03/2022 às 9:00h