



Indicadores IBGE

Contas Nacionais Trimestrais

Indicadores de Volume e
Valores Correntes

Out.-Dez. 2022

Atualizado em 02/03/2023 às 09 horas

Presidente da República
Luiz Inácio Lula da Silva

Ministra do Planejamento
Simone Tebet

INSTITUTO BRASILEIRO DE GEOGRAFIA E ESTATÍSTICA - IBGE

Presidente
Cimar Azeredo Pereira (substituto)

Diretor-Executivo
Cimar Azeredo Pereira (substituto)

ÓRGÃOS ESPECÍFICOS SINGULARES

Diretoria de Pesquisas
Cimar Azeredo Pereira

Diretoria de Geociências
Claudio Stenner

Diretoria de Informática
Carlos Renato Pereira Cotovio

Centro de Documentação e Disseminação de Informações
Carmen Danielle Lins Mendes Macedo

Escola Nacional de Ciências Estatísticas
Maysa Sacramento de Magalhães

UNIDADE RESPONSÁVEL

Diretoria de Pesquisas

Coordenação de Contas Nacionais
Rebeca de La Rocque Palis

EQUIPE TÉCNICA - CONTAS NACIONAIS TRIMESTRAIS

Colaboradores:

Amanda Mergulhão Santos Barros
Amanda Rodrigues Tavares
André Rodrigues Pereira
Camila Unis Krepsky
Carmen Maria Gadea de Souza
Claudiomiro Gomes de Oliveira
Christina Elisabeth Fisher Mattoso Maia Forte
Claudia Dionisio Esterminio
Cristiano de Almeida Martins
Daniel Rodrigues Caetano
Douglas Moura Guanabara
Felipe Castor Cordeiro de Sousa
Flavia Cahete Lopes Carvalho
Gabriela Cavalcanti de Araujo Martins
Gustavo Chalhoub Garcez
Hugo Araújo Saramago
Julio Cesar Siqueira
Katia Namir Machado Barros
Marcio Resende Ferrari Alves
Mateus Zorzaneli Silva
Michel Vieira Lapij
Patrícia Schmitt Fontenelle
Paulo Henrique Polly Montoya
Renata Del Vecchio Gessullo
Ricardo Montes de Moraes
Samuel Cruz dos Santos
Sarah Tavares Correa Cunha
Sidneia Reis Cardoso
Tássia Gazé Holguin
Teresa Cristina Bastos

Informática:

Barbara de Oliveira Brasil Correa
Felipe de Oliveira Sampaio
Raimundo Tavares Guedes
Ricardo de Souza Ribeiro

Indicadores IBGE

Plano de divulgação:

Trabalho e rendimento

Pesquisa mensal de emprego *
Pesquisa nacional por amostra de domicílios contínua

Agropecuária

Estatística da produção agrícola **
Estatística da produção pecuária **

Indústria

Pesquisa industrial mensal: emprego e salário ***
Pesquisa industrial mensal: produção física Brasil
Pesquisa industrial mensal: produção física regional

Comércio

Pesquisa mensal de comércio

Serviços

Pesquisa mensal de serviços

Índices, preços e custos

Índice de preços ao produtor – indústrias de Indústrias de Transformação
Sistema nacional de índices de preços ao consumidor: INPC - IPCA
Sistema nacional de índices de preços ao consumidor: IPCA-E
Sistema nacional de pesquisa de custos e índices da construção civil

Contas nacionais trimestrais

Contas nacionais trimestrais: indicadores de volume e valores correntes

* O último fascículo divulgado corresponde a fevereiro de 2016.

** Continuação de: Estatística da produção agropecuária, a partir de janeiro de 2006. A produção agrícola é composta do Levantamento Sistemático da Produção Agrícola. A produção pecuária é composta da Pesquisa Trimestral do Abate de Animais, da Pesquisa Trimestral do Leite, da Pesquisa Trimestral do Couro e da Produção de Ovos de Galinha.

*** O último fascículo divulgado corresponde a dezembro de 2015.

Iniciado em 1982, com a divulgação de indicadores sobre trabalho e rendimento, indústria e preços, o periódico **Indicadores IBGE** incorporou no decorrer da década de 80 informações sobre agropecuária e produto interno bruto. A partir de 1991, foi subdividido em fascículos por assuntos específicos, que incluem tabelas de resultados, comentários e notas metodológicas. As informações apresentadas estão disponíveis em diferentes níveis geográficos: nacional, regional e metropolitano, variando por fascículo.

Contas Nacionais Trimestrais

Indicadores de Volume e Valores Correntes

2022

ÍNDICE

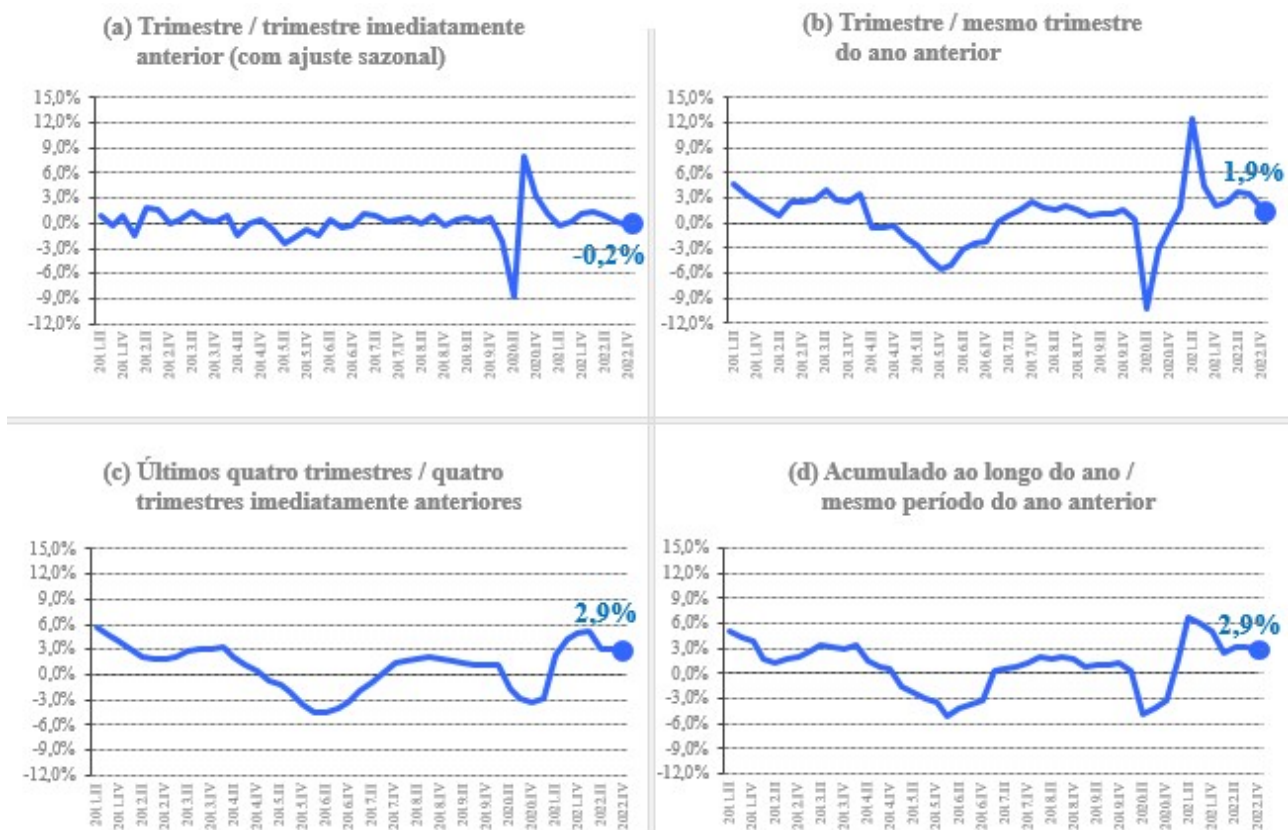
A Economia Brasileira no 4º Trimestre de 2022: Visão Geral	4
I. Resultados do 4º Trimestre de 2022.....	5
a) Taxa trimestre contra trimestre imediatamente anterior (com ajuste sazonal).....	6
b) Taxa trimestral em relação ao mesmo trimestre do ano anterior	10
II. Resultados do Ano de 2022.....	13
Taxa acumulada ao longo do ano / taxa acumulada nos últimos quatro trimestres (em relação ao mesmo período do ano anterior).....	13
III. Valores Correntes e Conta Econômica Trimestral	19
a) Valores correntes.....	19
b) Conta econômica trimestral.....	22
Anexo.....	23
a) Notas Metodológicas.....	23
b) Indicadores divulgados.....	24
c) Tabelas	25
d) Glossário	366
e) Colaboradores Externos.....	39
f) Organismos internacionais que divulgam informações do PIB de diversos países	39

A Economia Brasileira no 4º Trimestre de 2022: Visão Geral

O Produto Interno Bruto (PIB) apresentou **variação negativa de 0,2%** na comparação do quarto trimestre de 2022 contra o terceiro trimestre do ano, levando-se em consideração a série com ajuste sazonal. Na comparação com igual período de 2021, houve **alta do PIB de 1,9%** no último trimestre do ano. Em valores correntes, o PIB no quarto trimestre de 2022 alcançou **R\$ 2.584,1 bilhões**, sendo R\$ 2.250,3 bilhões referentes ao Valor Adicionado (VA) a preços básicos e R\$ 333,8 bilhões aos Impostos sobre Produtos líquidos de Subsídios.

Com isso, o PIB encerrou o ano de 2022 crescendo **2,9%** em relação a 2021. No acumulado do ano, o PIB em valores correntes totalizou **R\$ 9.915,3 bilhões**, dos quais R\$ 8.568,9 bilhões se referem ao VA a preços básicos e R\$ 1.346,4 bilhões aos Impostos sobre Produtos líquidos de Subsídios.

PIB trimestral (variação %)



I. Resultados do 4º Trimestre de 2022

A Tabela I.1 sintetiza os principais resultados para o PIB referentes aos cinco últimos trimestres.

TABELA I.1 - Principais resultados do PIB a preços de mercado do 4º Trimestre de 2021 ao 4º Trimestre de 2022					
Taxas (%)	2021.IV	2022.I	2022.II	2022.III	2022.IV
Acumulado ao longo do ano / mesmo período do ano anterior < Anexo: Tabela 3 >	5,0	2,4	3,1	3,2	2,9
Últimos quatro trimestres / quatro trimestres imediatamente anteriores < Anexo: Tabela 4 >	5,0	5,2	3,2	3,0	2,9
Trimestre / mesmo trimestre do ano anterior < Anexo: Tabela 2 >	2,1	2,4	3,7	3,6	1,9
Trimestre / trimestre imediatamente anterior (com ajuste sazonal) < Anexo: Tabela 7 >	1,1	1,3	0,9	0,3	-0,2

Fonte: IBGE, Diretoria de Pesquisas, Coordenação de Contas Nacionais

a) Taxa trimestre contra trimestre imediatamente anterior (com ajuste sazonal)

< Tabela 7 em anexo >

O PIB apresentou variação negativa de 0,2% na comparação do quarto contra o terceiro trimestre de 2022, levando-se em consideração a série com ajuste sazonal. A Indústria retraiu 0,3%, enquanto a Agropecuária e os Serviços apresentaram variação positiva de 0,3% e 0,2%, respectivamente.

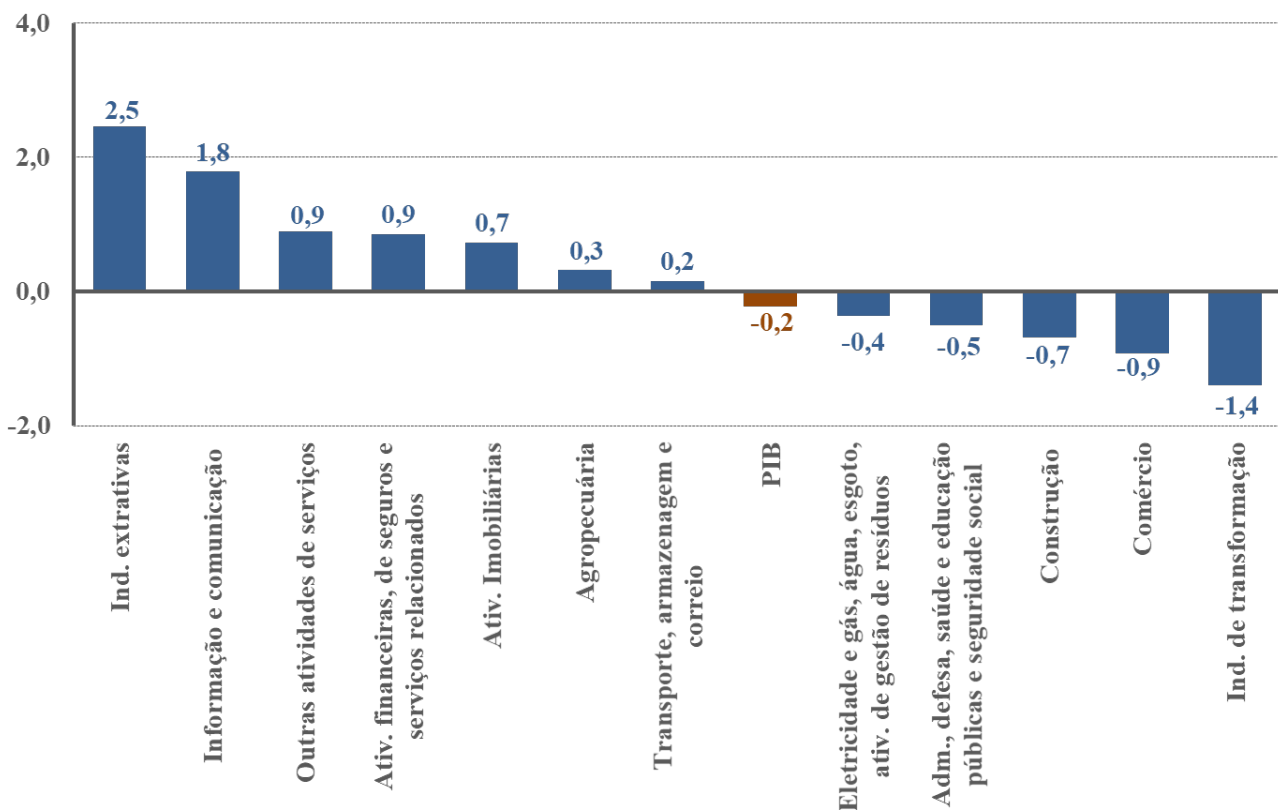
O PIB recuou 0,2% em relação ao terceiro trimestre de 2022.

Dentre as atividades industriais, houve queda nas *Indústrias de Transformação* (-1,4%), na *Construção* (-0,7%) e na atividade de *Eletricidade e gás, água, esgoto, atividades de gestão de resíduos* (-0,4%). O único resultado positivo foi nas *Indústrias Extrativas* (2,5%).

Nos Serviços, as atividades de *Informação e comunicação* (1,8%), *Outras atividades de serviços* (0,9%), *Atividades financeiras, de seguros e serviços relacionados* (0,9%), *Atividades imobiliárias* (0,7%) e *Transporte, armazenagem e correio* (0,2%) tiveram desempenho positivo. Em contrapartida, houve queda no *Comércio* (-0,9%) e em *Administração, defesa, saúde e educação públicas e seguridade social* (-0,5%).

O Gráfico I.1 apresenta as variações em relação ao trimestre imediatamente anterior.

GRÁFICO I.1 - PIB e subsetores (com ajuste sazonal)
Taxa (%) do trimestre em relação ao trimestre imediatamente anterior



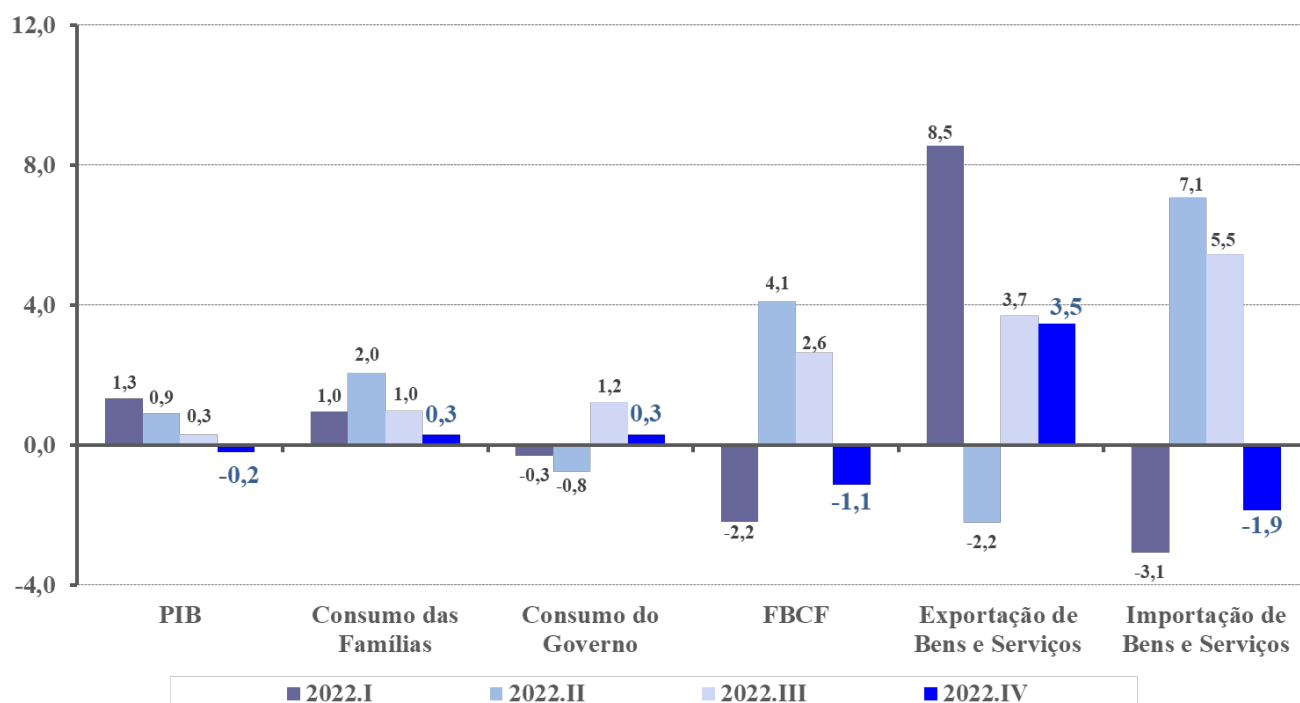
Pela ótica da despesa houve variação positiva da Despesa de Consumo das Famílias (0,3%) e da Despesa de Consumo do Governo (0,3%), ao passo que houve queda da Formação Bruta de Capital Fixo (-1,1%).

Pela ótica da despesa, a Formação Bruta de Capital Fixo apresentou queda de 1,1%.

No que se refere ao setor externo, as Exportações de Bens e Serviços cresceram 3,5%, enquanto as Importações de Bens e Serviços caíram 1,9% em relação ao terceiro trimestre de 2022.

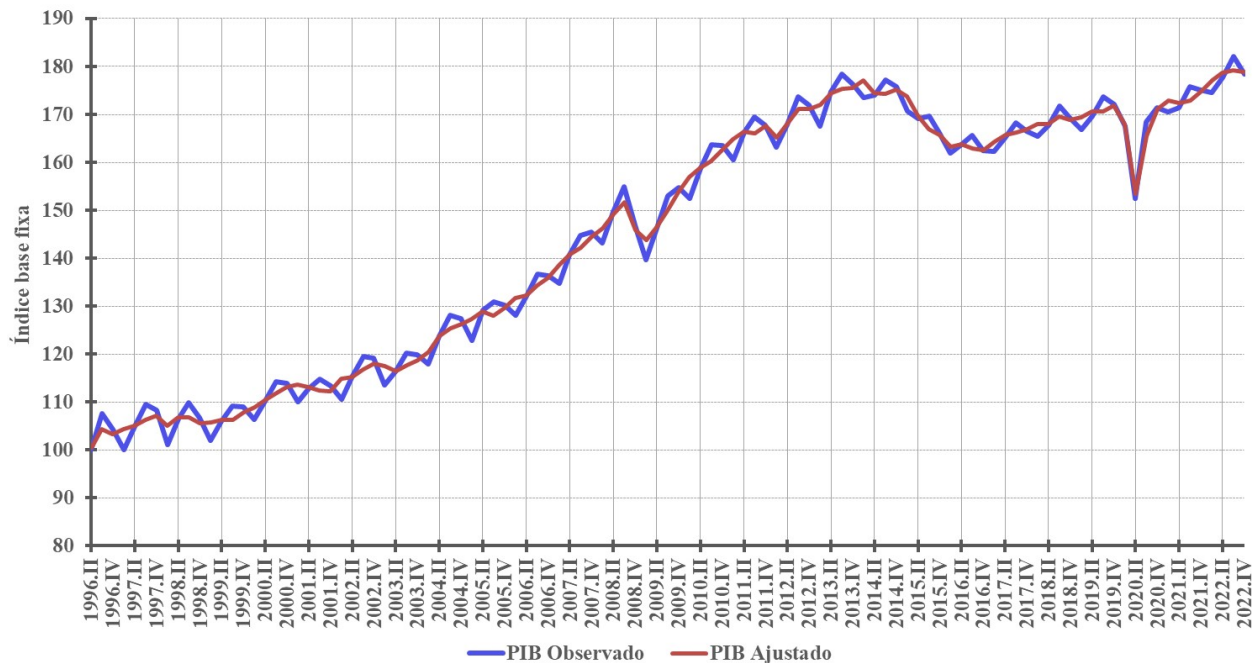
O Gráfico I.2 apresenta as variações em relação ao trimestre imediatamente anterior pela ótica da despesa.

GRÁFICO I.2 - Componentes da Demanda (com ajuste sazonal)
Taxa (%) do trimestre em relação ao trimestre imediatamente anterior



As séries observadas e ajustadas para o PIB são apresentadas no Gráfico I.3.

GRÁFICO I.3 - PIB - Série Encadeada do Índice Trimestral



Abaixo estão apresentados os Gráficos I.4 e I.5, mostrando a tendência e a sazonalidade da série do PIB.

GRÁFICO I.4 - PIB - Índice Trimestral
Série de Tendência

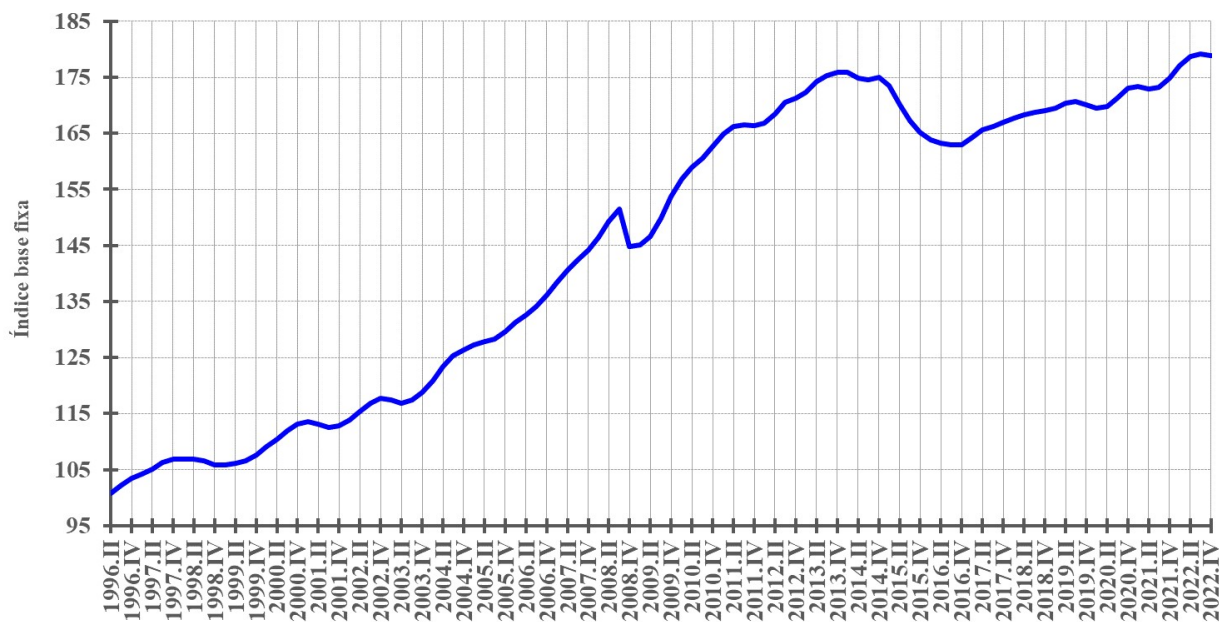
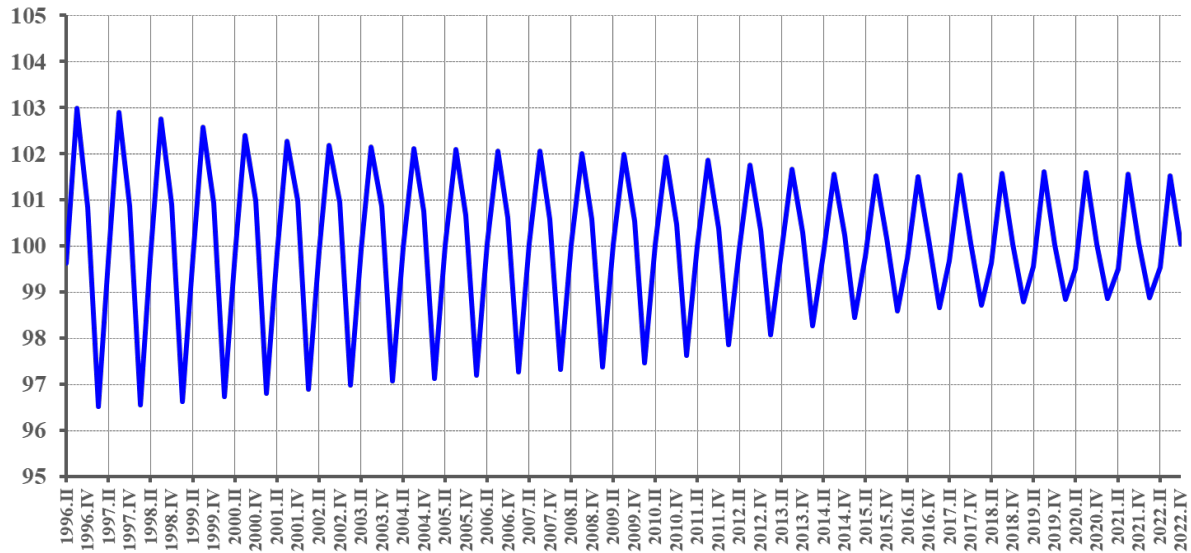


GRÁFICO I.5 - PIB - Índice Trimestral
Série do Componente Sazonal



A Tabela I.2 sintetiza os principais resultados para o PIB referentes aos cinco últimos trimestres, segundo as óticas da produção e da despesa.

TABELA I.2 - Taxa Trimestre contra Trimestre Imediatamente Anterior *						
Trimestre / trimestre imediatamente anterior (com ajuste sazonal) (%)		2021.IV	2022.I	2022.II	2022.III	2022.IV
PIB a preços de mercado		1,1	1,3	0,9	0,3	-0,2
Ótica da produção	Valor adicionado bruto da agropecuária	7,0	-1,5	-0,7	-0,5	0,3
	Valor adicionado bruto da indústria	-0,1	0,7	1,7	0,7	-0,3
	Valor adicionado bruto dos serviços	1,1	1,0	1,2	0,9	0,2
Ótica da demanda	Despesa de consumo das famílias	0,5	1,0	2,0	1,0	0,3
	Despesa de consumo do governo	0,8	-0,3	-0,8	1,2	0,3
	Formação bruta de capital fixo	0,6	-2,2	4,1	2,6	-1,1
	Exportação de bens e serviços	-1,4	8,5	-2,2	3,7	3,5
	Importação de bens e serviços (-)	1,5	-3,1	7,1	5,5	-1,9

Fonte: IBGE, Diretoria de Pesquisas, Coordenação de Contas Nacionais

*Maior detalhamento no Anexo (Tabela 7)

b) Taxa trimestral em relação ao mesmo trimestre do ano anterior

< Tabela 2 em anexo >

Quando comparado a igual período do ano anterior, o PIB avançou 1,9% no último trimestre de 2022, configurando o oitavo resultado positivo consecutivo nesta base de comparação. O Valor Adicionado a preços básicos e os Impostos sobre Produtos Líquidos de Subsídios cresceram 1,8% e 2,4%, respectivamente.

Dentre as atividades que contribuem para a geração do Valor Adicionado, a Agropecuária registrou queda de 2,9% em relação a igual período do ano anterior. Apesar da contribuição positiva da Pecuária, este resultado pode ser explicado pelo fraco desempenho da Produção Florestal e, principalmente, pelo desempenho de alguns produtos da lavoura que possuem safra relevante no quarto trimestre e

O PIB avançou 1,9% no 4º trimestre de 2022 em relação a igual período de 2021, com os Serviços (3,3%) e a Indústria (2,6%) crescendo e a Agropecuária (-2,9%) caindo.

pela produtividade, visível na estimativa de variação da quantidade produzida vis-à-vis a área plantada. Segundo o Levantamento Sistemático da Produção Agrícola (LSPA/IBGE), alguns produtos agrícolas, cujas safras são significativas no quarto trimestre, apresentaram queda na estimativa de produção anual e perda de produtividade: mandioca (-1,6%), fumo (-7,1%) e batata inglesa (-2,4%). Em contrapartida, as culturas de cana de açúcar, laranja e trigo, que também possuem safra relevante nesse trimestre, apontaram crescimento na produção anual, estimadas em 2,7%, 4,4% e 28,5%, respectivamente. Cabe ressaltar que culturas pouco significativas no quarto trimestre, mas com decréscimo anual expressivo também colaboraram negativamente para o desempenho da Agropecuária.

A Indústria avançou 2,6% no trimestre com alta em todas as suas atividades. O principal destaque foi o crescimento em volume da atividade de *Eletricidade e gás, água, esgoto, atividades de gestão de resíduos* (10,8%). Tal resultado explica-se pelas bandeiras tarifárias mais favoráveis neste trimestre ao passo que havia escassez hídrica no mesmo período do ano anterior. A atividade de *Construção* apresentou avanço de 3,2% no trimestre. As *Indústrias Extrativas* cresceram 1,4% puxadas pela alta na extração de petróleo e gás, compensando a queda ocorrida no minério de ferro. Da mesma forma, as *Indústrias de Transformação* também tiveram resultado positivo de 1,0% no quarto trimestre sendo influenciadas pelo aumento da fabricação de produtos alimentícios; veículos automotores; outros equipamentos de transporte; produtos farmoquímicos e farmacêuticos.

O valor adicionado de Serviços cresceu 3,3% na comparação com o mesmo período do ano anterior. Tal avanço foi provocado pelos resultados positivos de *Outras atividades de serviços*¹ (8,3%), *Transporte, armazenagem e correio*² (5,3%), *Informação e comunicação*³ (4,9%), *Atividades Imobiliárias* (3,2%), *Atividades financeiras, de*

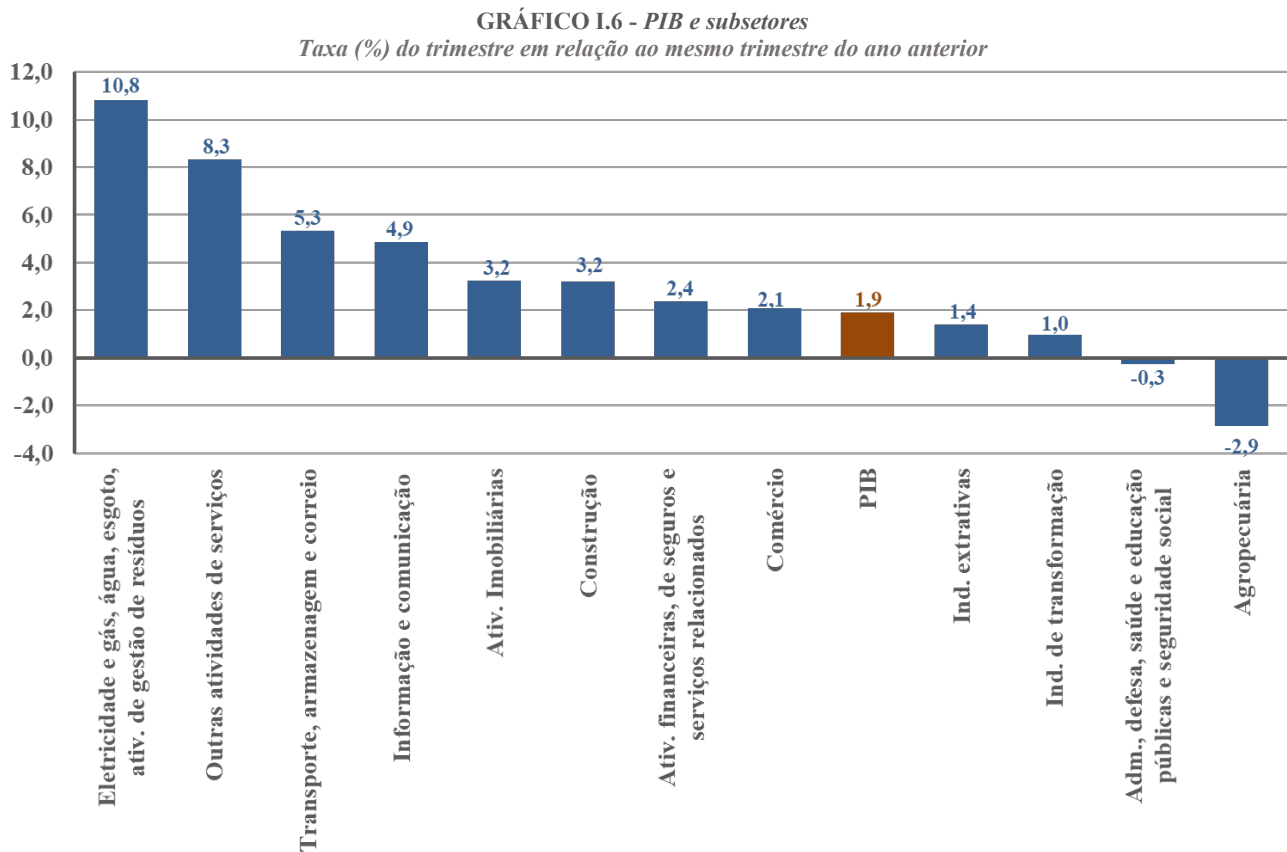
¹ Engloba as seguintes atividades: serviços de alojamento em hotéis e similares; serviços de alimentação; serviços profissionais, científicos e técnicos; pesquisa e desenvolvimento mercantil; aluguéis não-imobiliários; outros serviços administrativos; educação mercantil; saúde mercantil; serviços de artes, cultura, esporte e recreação e serviços pessoais; serviços associativos; manutenção de computadores, telefonia e objetos domésticos; e serviços domésticos.

² Engloba transporte de carga e passageiros.

³ Engloba telecomunicações, atividades de TV, rádio e cinema, edição de jornais, livros e revistas, informática e demais serviços relacionados tecnologias da informação e comunicação (TICs).

seguros e serviços relacionados (2,4%) e Comércio⁴ (2,1%). Já a atividade *Administração, defesa, saúde e educação públicas e seguridade social* (-0,3%) apresentou variação negativa.

O Gráfico I.6 apresenta as taxas trimestrais para o PIB e as atividades econômicas que o compõem.



Entre os componentes da demanda interna, a Despesa de Consumo das Famílias, a Despesa de Consumo do Governo e Formação Bruta de Capital Fixo apresentaram resultado positivo. No quarto trimestre de 2022, a Despesa de Consumo das Famílias cresceu 4,3%. Este resultado foi beneficiado pela melhora no mercado de trabalho, auxílios governamentais às famílias, desoneração fiscal e aumento das operações de crédito às pessoas físicas, comparado ao mesmo trimestre de 2021.

Todos os componentes da demanda interna aumentaram: Despesa de Consumo das Famílias (4,3%), Despesa de Consumo do Governo (0,5%) e Formação Bruta de Capital Fixo (3,5%).

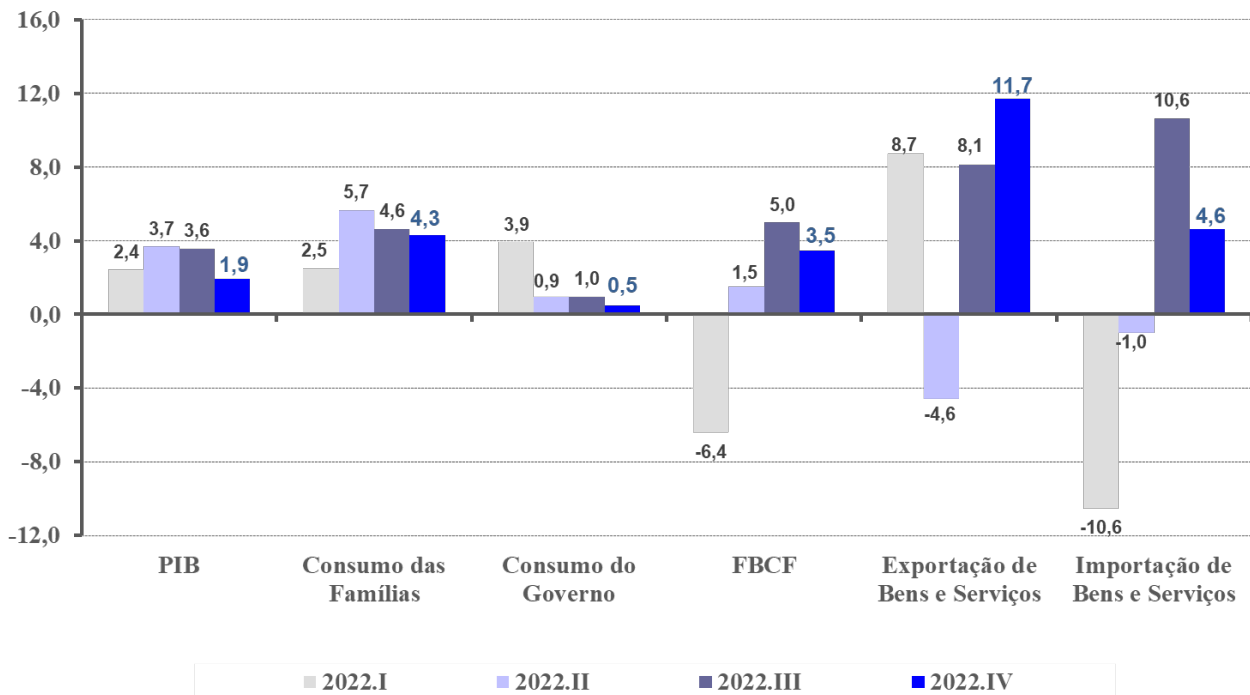
A Despesa de Consumo do Governo (0,5%) também teve elevação no período. O crescimento da Formação Bruta de Capital Fixo foi de 3,5% no quarto trimestre de 2022, justificado pela melhora em todos os seus principais componentes: produção interna e importação de bens de capital, construção e desenvolvimento de software.

⁴ Engloba comércio atacadista e varejista.

No setor externo, as Exportações de Bens e Serviços cresceram 11,7% assim como as Importações de Bens e Serviços avançaram 4,6% no quarto trimestre de 2022. Dentre as exportações, os melhores desempenhos foram de extração de petróleo e derivados; veículos automotores e serviços. Já no caso das importações, os destaques foram: material elétrico, máquinas e equipamentos; veículos automotores e serviços.

O Gráfico I.7 apresenta as taxas de variação trimestral dos componentes da despesa para os últimos trimestres.

GRÁFICO I.7 - Componentes da Demanda
Taxa (%) do trimestre em relação ao mesmo trimestre do ano anterior



A Tabela I.3 sintetiza os principais resultados para o PIB referentes aos cinco últimos trimestres.

TABELA I.3 - Taxa Trimestral *						
Trimestre / mesmo trimestre do ano anterior (%)		2021.IV	2022.I	2022.II	2022.III	2022.IV
PIB a preços de mercado		2,1	2,4	3,7	3,6	1,9
Ótica da produção	Valor adicionado bruto da agropecuária	-0,3	-5,2	-0,9	3,2	-2,9
	Valor adicionado bruto da indústria	-0,6	-1,2	2,1	2,8	2,6
	Valor adicionado bruto dos serviços	4,1	4,1	4,7	4,5	3,3
Ótica da demanda	Despesa de consumo das famílias	2,0	2,5	5,7	4,6	4,3
	Despesa de consumo do governo	4,4	3,9	0,9	1,0	0,5
	Formação bruta de capital fixo	3,2	-6,4	1,5	5,0	3,5
	Exportação de bens e serviços	3,3	8,7	-4,6	8,1	11,7
	Importação de bens e serviços (-)	3,0	-10,6	-1,0	10,6	4,6

Fonte: IBGE, Diretoria de Pesquisas, Coordenação de Contas Nacionais

*Maior detalhamento no Anexo (Tabela 2)

II. Resultados do Ano de 2022

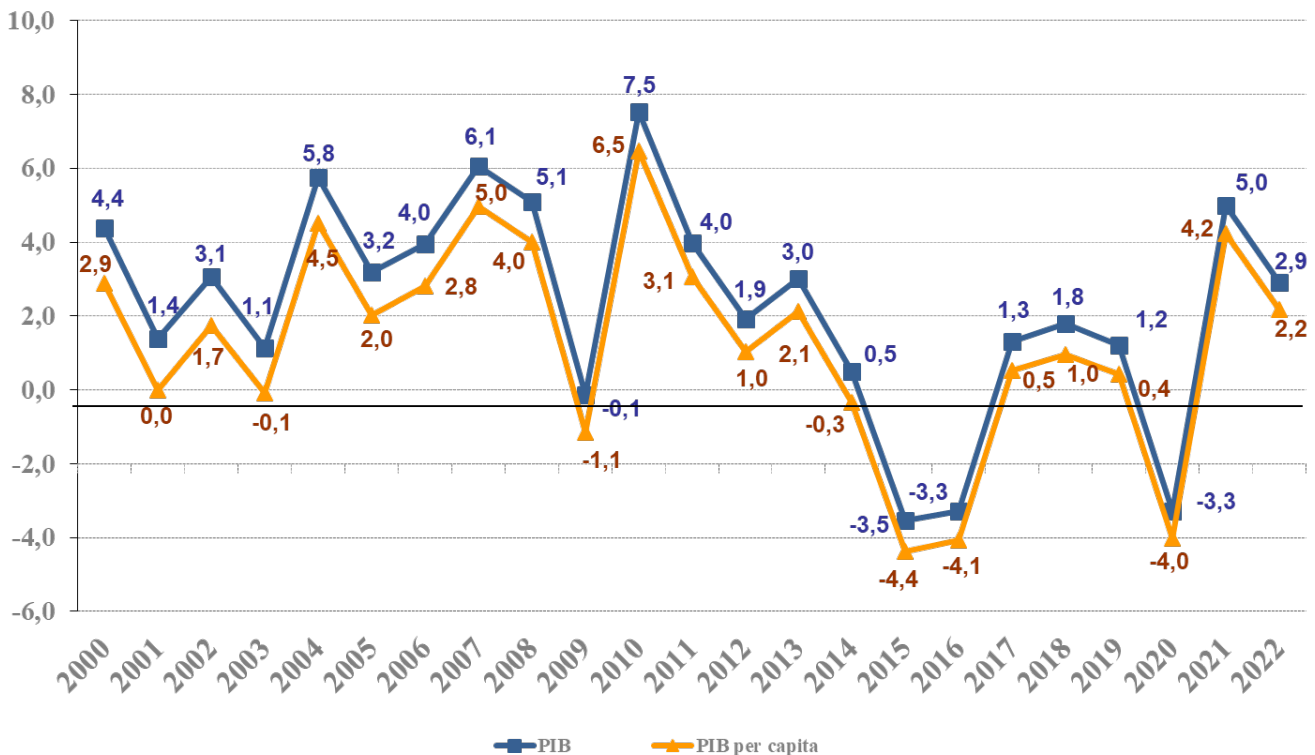
Taxa acumulada ao longo do ano / taxa acumulada nos últimos quatro trimestres (em relação ao mesmo período do ano anterior)

< Tabelas 3 e 4 em anexo >

O PIB em 2022 registrou um crescimento de 2,9% em relação ao ano anterior. Em decorrência desta alta, o PIB *per capita* alcançou R\$ 46.154,6 (em valores correntes) em 2022, um avanço (em termos reais) de 2,2% em relação ao ano anterior. O PIB *per capita* é definido como a divisão do valor corrente do PIB pela população residente no meio do ano. A evolução do PIB e do PIB *per capita* até 2022 é apresentada no Gráfico II.1 abaixo.

Em 2022, o PIB cresceu 2,9% em relação ao ano anterior. O PIB *per capita* teve avanço de 2,2% em termos reais, alcançando R\$ 46.154,6.

GRÁFICO II.1 - PIB e PIB *per capita*
Taxa (%) de crescimento anual



O PIB resultou do aumento de 3,0% do Valor Adicionado a preços básicos e de 2,1% no volume dos Impostos sobre Produtos líquidos de Subsídios. Dentre os impostos, a maior contribuição, em volume, foi de Outros Impostos líquidos de subsídios, incluindo o ISS (Imposto sobre Serviços), que cresceu 3,2% e tem peso de 39,6% no total dos impostos. O ICMS (Imposto Sobre Circulação de Mercadorias e Serviços) também influenciou positivamente com alta

de 1,6%, assim como o Imposto de Importação que cresceu 2,4%. Já o IPI (Imposto Sobre Produtos Industrializados) teve queda de 1,6%.

O resultado do Valor Adicionado neste tipo de comparação refletiu o desempenho das três atividades que o compõem: Agropecuária (-1,7%), Indústria (1,6%) e Serviços (4,2%).

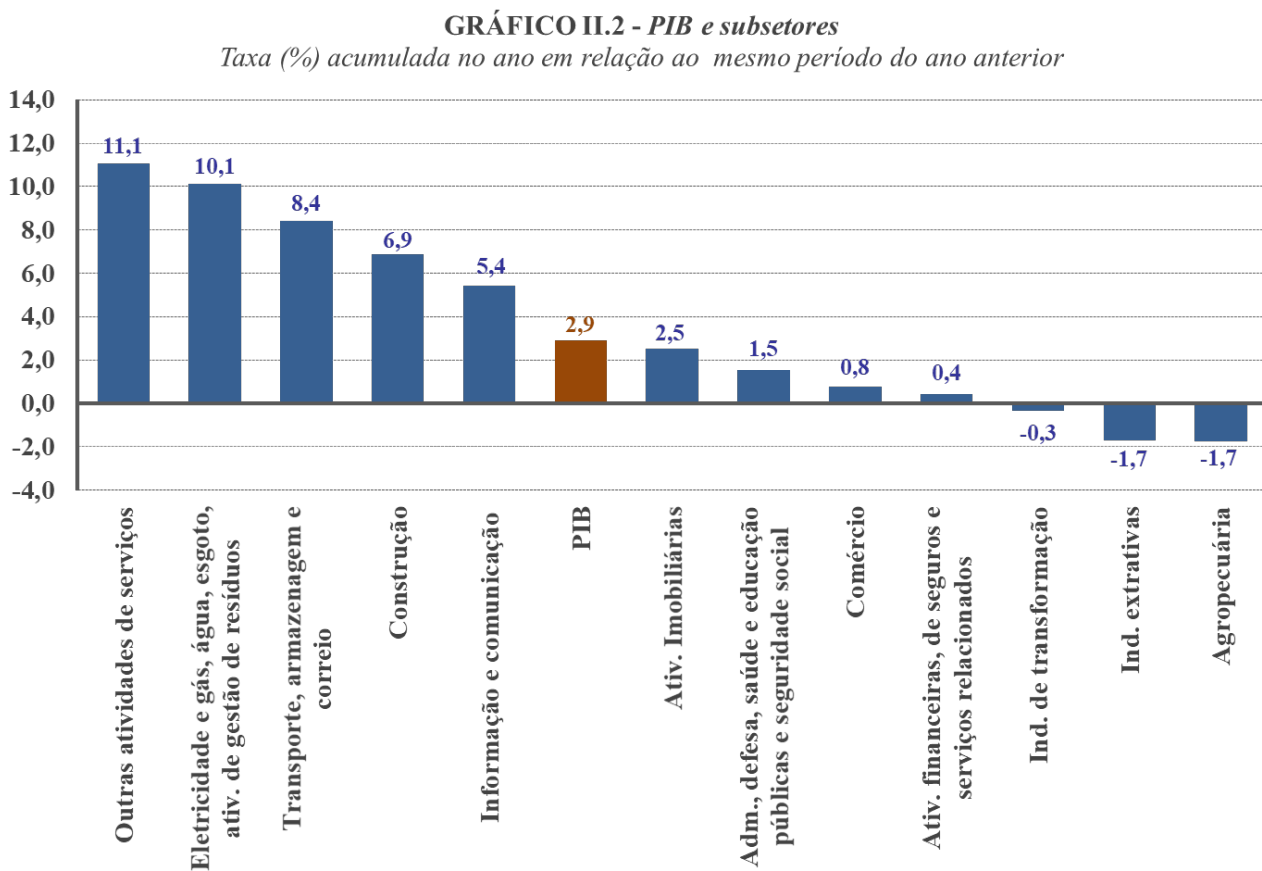
Sob a ótica da produção, destacou-se o crescimento dos Serviços (4,2%).

A queda em volume do Valor Adicionado da Agropecuária no ano de 2022 (-1,7%) decorreu do decréscimo de produção e perda de produtividade da atividade Agricultura, que suplantou a contribuição positiva das atividades de Pecuária e Pesca. Segundo o Levantamento Sistemático da Produção Agrícola (LSPA/IBGE), efeitos climáticos adversos impactaram o desempenho de algumas culturas no ano. A soja, principal produto da lavoura brasileira, apresentou perda de produtividade e queda expressiva na produção anual, estimada em 11,4%, sobrepondo-se ao bom desempenho de outras culturas, como milho (25,5%), café (6,8%) e cana de açúcar (2,7%). Cabe mencionar que as estimativas para Produção Florestal demonstraram fraco desempenho dessa atividade no ano de 2022

Na Indústria, o destaque positivo foi o desempenho da *Eletricidade e gás, água, esgoto, atividades de gestão de resíduos* (10,1%) que teve bandeiras tarifárias mais favoráveis ao longo de 2022. A *Construção* também registrou resultado favorável com alta de 6,9%. Tal expansão foi corroborada pelo aumento da ocupação na atividade, além de ser um ano eleitoral. As *Indústrias de Transformação* (-0,3%) apresentaram desempenho negativo, causado principalmente pela queda na fabricação de: produtos de metal; móveis; produtos de madeira e de borracha e plástico. As *Indústrias Extrativas* caíram 1,7% devido à queda na extração de minério de ferro.

Todas as atividades que compõem os Serviços apresentaram crescimento: *Outras atividades de serviços* (11,1%), *Transporte, armazenagem e correio* (8,4%), *Informação e comunicação* (5,4%), *Atividades imobiliárias* (2,5%), *Administração, defesa, saúde e educação públicas e seguridade sociais* (1,5%), *Comércio* (0,8%) e *Atividades financeiras, de seguros e serviços relacionados* (0,4%).

O Gráfico II.2 apresenta as taxas de variação anual do PIB e de seus subsetores.

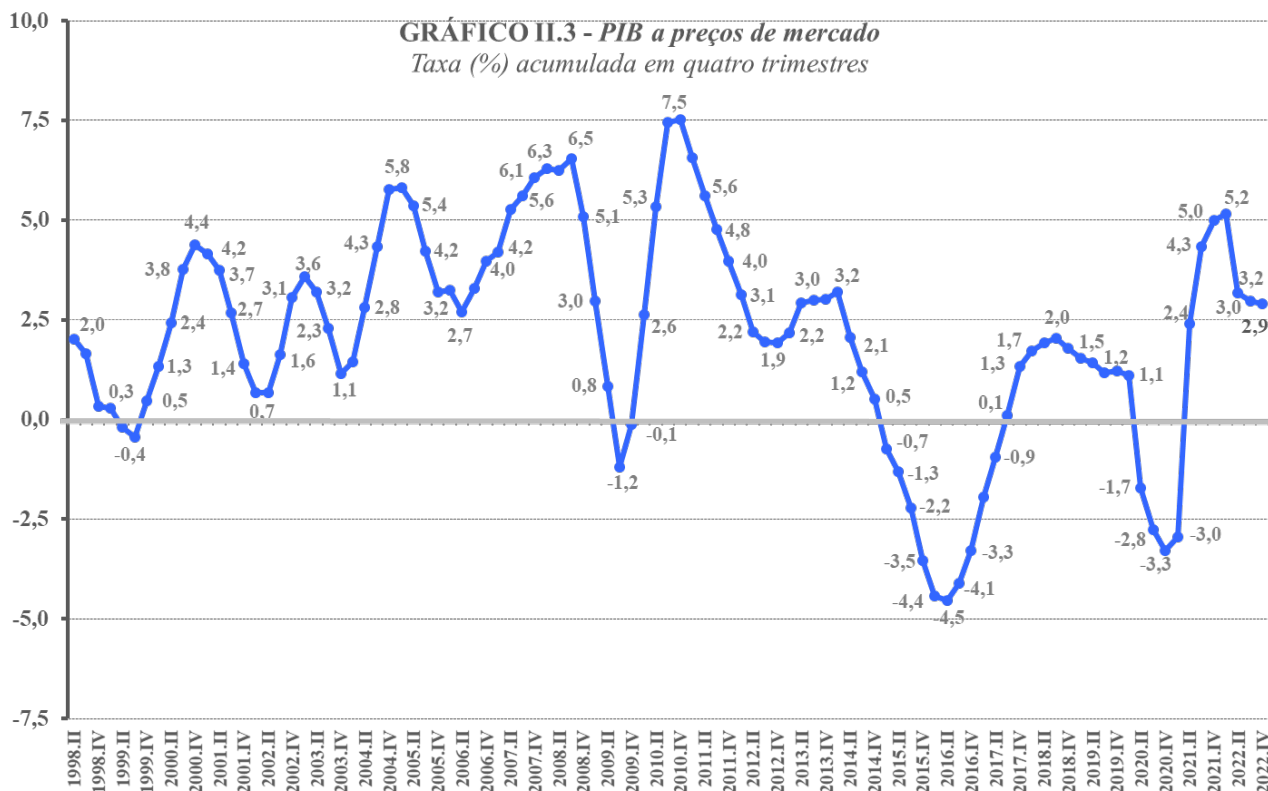


O Gráfico II.3 apresenta as taxas de crescimento acumulado nos últimos quatro trimestres para o PIB a preços de mercado a partir de 1998.

Nota-se que, após elevação de 6,5% no terceiro trimestre de 2008, o PIB começou a recuar em função dos efeitos decorrentes da crise econômica internacional até chegar à queda de 1,2% no terceiro trimestre de 2009. Após isso, voltou a acelerar e superou o patamar de crescimento observado no terceiro trimestre de 2010 (7,5%). Em seguida, o PIB acumulado em quatro trimestres seguiu a trajetória de desaceleração no decorrer dos anos de 2011 e de 2012, voltando a acelerar apenas em 2013. Em 2014 observou-se nova desaceleração das taxas de crescimento do PIB no acumulado em quatro trimestres. A taxa no primeiro trimestre de 2015 (-0,7%) foi a primeira negativa desde o quarto trimestre de 2009, encerrando e se manteve em terreno negativo por todo o ano de 2015 e 2016, os quais acumularam quedas de 3,5% e 3,3%, respectivamente. Ao longo de 2017 as quedas foram diminuindo até que o PIB volta ao terreno positivo no terceiro trimestre, encerrando o ano com um crescimento de 1,3%. O PIB sustentou desde então resultados positivos até que no segundo trimestre ano de 2020 se iniciou uma nova trajetória de queda, que é explicada, principalmente, pelos efeitos da pandemia da COVID-19. Tal retração no PIB se

O PIB em 2022 (+2,9%) registrou o segundo ano consecutivo de crescimento depois do auge dos efeitos da pandemia de COVID-19 sobre a economia.

manteve até o primeiro trimestre de 2021, quando ainda teve resultado negativo (3,0%), mas sua trajetória se reverte no segundo trimestre daquele ano, finalizando-o com crescimento de 5,0%. Em 2022, o PIB cresceu em todos os trimestres, mas com taxas em desaceleração encerrando o ano com alta de 2,9%.



Pela ótica da despesa, houve crescimento de 0,9% da Formação Bruta de Capital Fixo. Dentre seus componentes, destaca-se o aumento nos outros, especialmente desenvolvimento de softwares, além da elevação de 6,1% na construção.

O valor corrente e as variações em volume da Formação Bruta de Capital Fixo e seus componentes são apresentados na Tabela II.1.

Tabela II.1 - Componentes da Formação Bruta de Capital Fixo (2019-2022)									
Especificação	2019		2020		2021*		2022*		
	Variação em volume (%)	Valores correntes (R\$ milhões)	Variação em volume (%)	Valores correntes (R\$ milhões)	Variação em volume (%)	Valores correntes (R\$ milhões)	Variação em volume (%)	Valores correntes (R\$ milhões)	Participação no total (%)
Formação bruta de capital fixo	4,0	1.143.185	-1,7	1.260.227	16,5	1.681.520	0,9	1.866.316	100,0%
Construção	4,8	507.280	0,6	561.605	11,1	681.459	6,1	795.291	42,6%
Máquinas e equipamentos	2,2	467.388	-4,3	523.356	23,3	783.958	-7,3	806.118	43,2%
Outros	6,8	168.517	-1,7	175.266	13,3	216.103	14,0	264.907	14,2%

Fonte: IBGE, Diretoria de Pesquisas, Coordenação de Contas Nacionais.

* Resultados preliminares calculados a partir das Contas Nacionais Trimestrais.

A Despesa de Consumo das Famílias avançou 4,3% em relação ao ano anterior. A Despesa do Consumo do Governo, por sua vez, registrou crescimento de 1,5%.

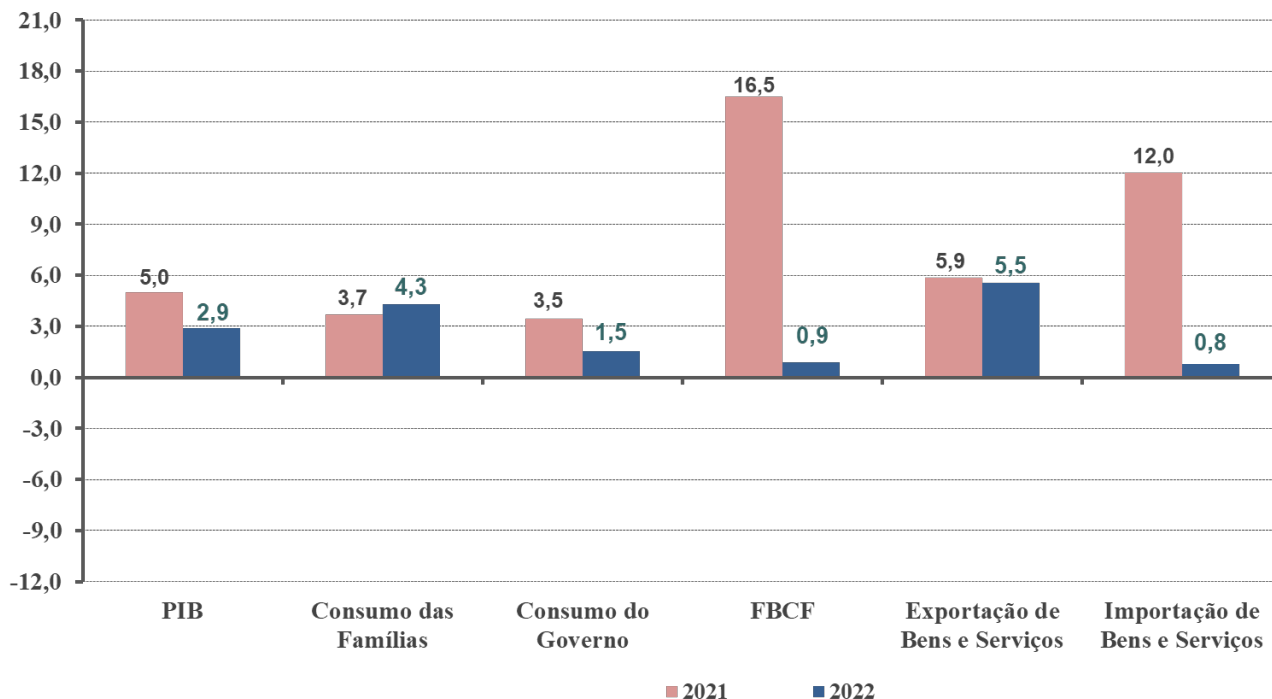
Entre os componentes da demanda interna, destaca-se o crescimento do Consumo das Famílias (4,3%).

No âmbito do setor externo, as Exportações de Bens e Serviços cresceram 5,5%, enquanto as Importações de Bens e Serviços subiram 0,8%. Entre os produtos da pauta de exportações, os destaques foram: produtos alimentícios; veículos automotores; celulose; e serviços. Já entre as importações, os destaques positivos são: veículos automotores; derivados de petróleo; produtos químicos e serviços.

O Gráfico II.4 apresenta as variações percentuais dos componentes da despesa em 2021 e 2022.

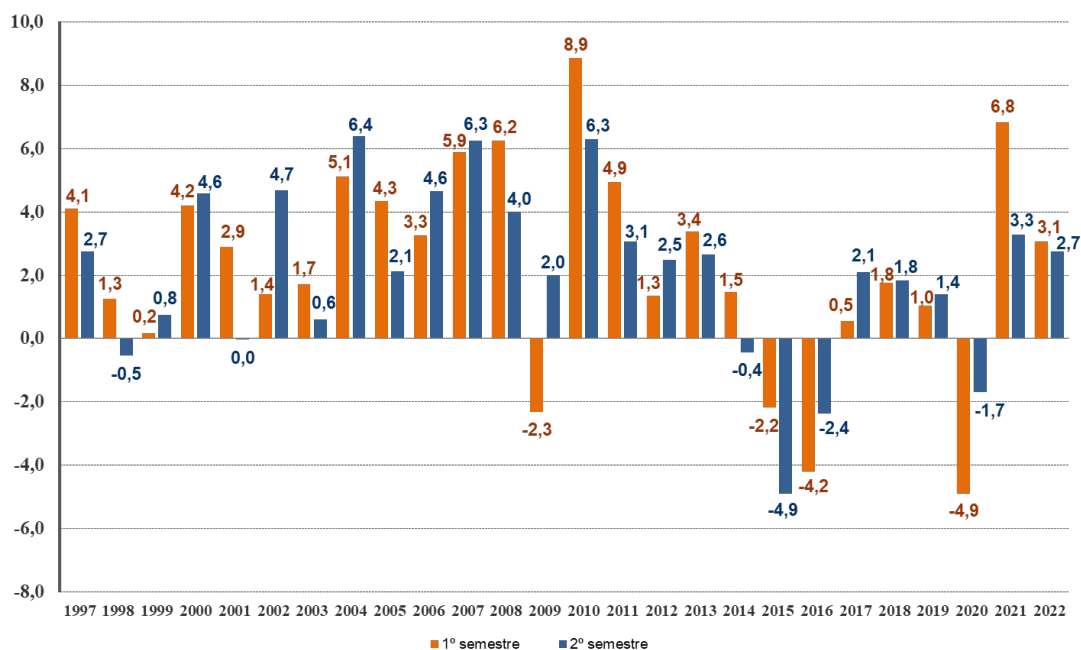
GRÁFICO II.4 - Componentes da Demanda

Taxa (%) acumulada do ano em relação ao mesmo período do ano anterior



O Gráfico II.5 apresenta as taxas de variação acumulada no semestre contra mesmo semestre do ano anterior. No 2º semestre de 2022, o PIB brasileiro cresceu 2,7% em relação ao mesmo período do ano anterior. No 1º semestre houve alta de 3,1%.

GRÁFICO II.5 - PIB - Taxa de variação semestre contra mesmo semestre ano anterior



A Tabela II.2 sintetiza os principais resultados para o PIB referentes aos cinco últimos trimestres, segundo as óticas da produção e da despesa.

TABELA II.2 - Taxa Acumulada ao Longo do Ano *						
Acumulado ao longo do ano / mesmo período do ano anterior (%)		2021.IV	2022.I	2022.II	2022.III	2022.IV
PIB a preços de mercado		5,0	2,4	3,1	3,2	2,9
Ótica da produção	Valor adicionado bruto da agropecuária	0,3	-5,2	-3,2	-1,5	-1,7
	Valor adicionado bruto da indústria	4,8	-1,2	0,5	1,3	1,6
	Valor adicionado bruto dos serviços	5,2	4,1	4,4	4,4	4,2
Ótica da demanda	Despesa de consumo das famílias	3,7	2,5	4,1	4,3	4,3
	Despesa de consumo do governo	3,5	3,9	2,4	1,9	1,5
	Formação bruta de capital fixo	16,5	-6,4	-2,5	0,0	0,9
	Exportação de bens e serviços	5,9	8,7	1,3	3,6	5,5
	Importação de bens e serviços (-)	12,0	-10,6	-5,9	-0,5	0,8

Fonte: IBGE, Diretoria de Pesquisas, Coordenação de Contas Nacionais

*Maior detalhamento no Anexo (Tabela 3)

III. Valores Correntes e Conta Econômica Trimestral

a) Valores correntes

O Produto Interno Bruto no ano de 2022 totalizou R\$ 9.915,3 bilhões, sendo R\$ 8.568,9 bilhões referentes ao Valor Adicionado a preços básicos e R\$ 1.346,4 bilhões aos Impostos sobre Produtos líquidos de Subsídios.

Em 2022, o PIB totalizou R\$ 9,9 trilhões.

Considerando o Valor Adicionado das atividades no ano, a Agropecuária registrou R\$ 675,5 bilhões, a Indústria R\$ 2.052,2 bilhões e os Serviços R\$ 5.841,1 bilhões. Entre os componentes da despesa, a Despesa de Consumo das Famílias totalizou R\$ 6.253,8 bilhões, a Despesa de Consumo do Governo R\$ 1.788,1 bilhões e a Formação Bruta de Capital Fixo R\$ 1.866,3 bilhões. A Balança de Bens e Serviços ficou superavitária em R\$ 74,5 bilhões e a Variação de Estoque foi negativa em R\$ 67,3 bilhões. Os valores correntes de 2022, segundo as atividades e os componentes da despesa, encontram-se na Tabela III.1, a seguir.

Tabela III.1 Classes de atividade no valor adicionado a preços básicos e componentes do PIB pela ótica da despesa						
Valores Correntes (R\$ milhões)						
Especificação	2021	2022.I	2022.II	2022.III	2022.IV	2022
Agropecuária	666.241	202.713	194.820	161.537	116.479	675.549
Indústria	1.793.111	443.275	516.111	553.097	539.752	2.052.235
Serviços	5.139.514	1.332.169	1.427.926	1.486.951	1.594.066	5.841.112
Valor Adicionado a Preços Básicos	7.598.866	1.978.157	2.138.856	2.201.585	2.250.297	8.568.895
Impostos sobre produtos	1.299.861	337.552	332.981	342.060	333.829	1.346.421
PIB a Preços de Mercado	8.898.727	2.315.709	2.471.837	2.543.645	2.584.126	9.915.316
Despesa de Consumo das Famílias	5.429.563	1.452.398	1.533.350	1.601.312	1.666.712	6.253.773
Despesa de Consumo do Governo	1.656.749	382.765	434.759	440.801	529.777	1.788.102
Formação Bruta de Capital Fixo	1.681.520	425.200	453.422	499.237	488.456	1.866.316
Exportações de Bens e Serviços	1.740.740	439.627	514.166	541.272	492.514	1.987.579
Importações de Bens e Serviços (-)	1.656.921	432.606	461.049	529.778	489.673	1.913.106
Variação de Estoque	47.076	48.325	-2.811	-9.200	-103.661	-67.347

Fonte: IBGE, Diretoria de Pesquisas, Coordenação de Contas Nacionais.

Nota: Todos os resultados são calculados a partir das Contas Nacionais Trimestrais.

As Tabelas III.2 e III.3 abaixo apresentam as participações relativas de cada atividade econômica e dos componentes da despesa de 2000 até 2022.

Tabela III.2- Participação percentual das classes e respectivas atividades no valor adicionado a preços básicos 2000/2005/2010-2022															
Especificação	2000	2005	2010	2011	2012	2013	2014	2015	2016	2017	2018	2019	2020	2021⁽¹⁾	2022⁽¹⁾
Agropecuária	5,5	5,5	4,8	5,1	4,9	5,3	5,0	5,0	5,7	5,3	5,2	4,9	6,6	8,8	7,9
Indústria	26,7	28,5	27,4	27,2	26,0	24,9	23,8	22,5	21,2	21,1	21,8	21,8	22,5	23,6	23,9
Ind. extrativas	1,4	3,1	3,3	4,4	4,5	4,2	3,7	2,1	1,0	1,6	2,7	2,9	2,9	5,5	5,4
Ind. de transformação	15,3	17,4	15,0	13,9	12,6	12,3	12,0	12,2	12,5	12,4	12,3	12,0	12,3	12,0	12,9
Eletricidade e gás, água, esgoto, ativ. de gestão de resíduos	3,1	3,4	2,8	2,7	2,4	2,0	1,9	2,4	2,7	2,8	2,9	3,0	3,2	2,9	2,5
Construção	7,0	4,6	6,3	6,3	6,5	6,4	6,2	5,7	5,1	4,3	4,0	3,9	4,1	3,3	3,2
Serviços	67,7	66,0	67,8	67,7	69,1	69,9	71,2	72,5	73,1	73,5	73,0	73,3	70,9	67,6	68,2
Comércio	8,1	10,8	12,6	12,9	13,4	13,5	13,6	13,3	12,9	13,2	13,0	12,9	12,5	13,9	14,2
Transporte, armazenagem e correio	3,7	3,5	4,3	4,4	4,5	4,5	4,6	4,4	4,4	4,3	4,4	4,5	4,1	3,7	3,1
Informação e comunicação	4,3	4,6	3,8	3,7	3,6	3,5	3,4	3,4	3,3	3,4	3,4	3,4	3,6	3,5	3,4
Ativ. financeiras, de seguros e serviços relacionados	6,8	7,1	6,8	6,4	6,4	6,0	6,4	7,1	7,9	7,6	7,0	7,2	6,9	5,9	7,5
Ativ. imobiliárias	12,2	9,3	8,3	8,4	8,8	9,2	9,3	9,7	9,7	9,8	9,8	9,7	9,9	9,2	9,0
Outras atividades de serviços	16,9	14,8	15,7	15,9	16,5	16,9	17,4	17,4	17,5	17,6	17,9	18,1	16,4	15,3	15,6
Adm., defesa, saúde e educação públicas e seguridade social	15,7	16,0	16,3	16,1	15,9	16,4	16,4	17,2	17,4	17,6	17,4	17,4	17,4	16,1	15,4
Valor adicionado a Preços Básicos	100,0	100,0	100,0	100,0	100,0	100,0	100,0	100,0	100,0	100,0	100,0	100,0	100,0	100,0	100,0
Impostos sobre Produtos	16,3	17,8	17,7	17,6	17,6	17,1	16,2	16,3	15,7	16,1	17,5	16,2	15,4	17,1	15,7
PIB a Preços de Mercado	116,3	117,8	117,7	117,6	117,6	117,1	116,2	116,3	115,7	116,1	117,5	116,2	115,4	117,1	115,7

Fonte: IBGE, Diretoria de Pesquisas, Coordenação de Contas Nacionais.
(1) Resultados calculados a partir das Contas Nacionais Trimestrais.

Tabela III.3- Componentes da demanda no PIB 2000/2005/2010-2022															
Especificação	2000	2005	2010	2011	2012	2013	2014	2015	2016	2017	2018	2019	2020	2021 ⁽¹⁾	2022 ⁽¹⁾
Despesa de Consumo das Famílias	64,6	60,5	60,2	60,3	61,4	61,7	63,0	64,0	64,3	64,5	64,6	65,1	63,1	61,0	63,1
Despesa de Consumo do Governo	18,8	18,9	19,0	18,7	18,5	18,9	19,2	19,8	20,4	20,2	19,9	20,0	20,1	18,6	18,0
FBCF + Variação de Estoque	18,9	17,2	21,8	21,8	21,4	21,7	20,5	17,4	15,0	14,6	15,1	15,5	16,1	19,4	18,1
Exportações de Bens e Serviços	10,2	15,2	10,9	11,6	11,9	11,7	11,0	12,9	12,5	12,5	14,6	14,1	16,5	19,6	20,0
Importações de Bens e Serviços	(12,5)	(11,8)	(11,9)	(12,4)	(13,2)	(14,0)	(13,7)	(14,1)	(12,1)	(11,8)	(14,2)	(14,8)	(15,8)	(18,6)	(19,3)
PIB a Preços de Mercado	100,0	100,0	100,0	100,0	100,0	100,0	100,0	100,0	100,0	100,0	100,0	100,0	100,0	100,0	100,0

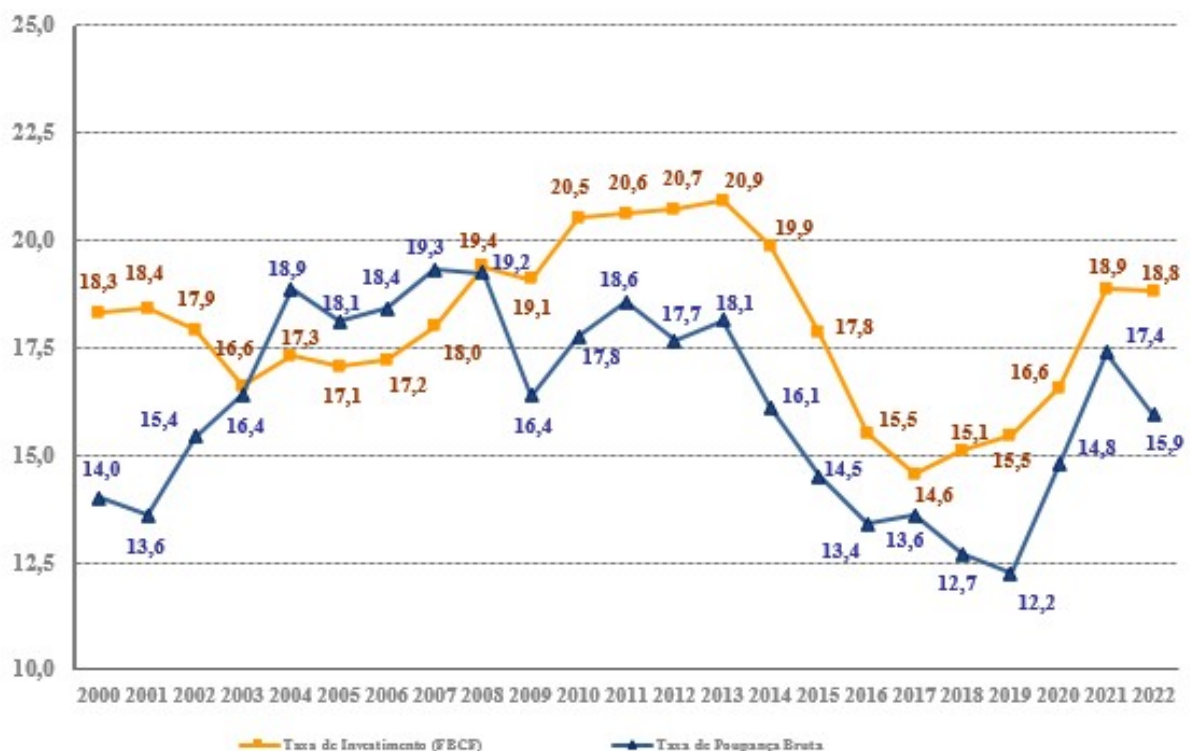
Fonte: IBGE, Diretoria de Pesquisas, Coordenação de Contas Nacionais.
 (1) Resultados preliminares calculados a partir das Contas Nacionais Trimestrais.

A taxa de investimento no ano de 2022 foi de 18,8% do PIB, enquanto em 2021 registrou 18,9%. A taxa de poupança, por sua vez, ficou em 15,9% em 2022 (ante 17,4% no ano anterior).

A taxa de poupança em 2022 foi de 15,9%, inferior à de 2021 (17,4%).

O Gráfico III.1 apresenta os dados do investimento e da poupança como porcentagem do PIB até 2022.

GRÁFICO III.1 - Taxa de Investimento e Taxa de Poupança Bruta (% do PIB)



b) Conta econômica trimestral

No resultado do ano de 2022, a Renda Nacional Bruta atingiu R\$ 9.603,7 bilhões, contra R\$ 8.617,6 bilhões em 2021. Nesta mesma base de comparação, a Poupança Bruta atingiu R\$ 1.579,7 bilhões, contra R\$ 1.547,1 bilhões no ano anterior. A Necessidade de Financiamento alcançou R\$ 218,0 bilhões, contra R\$ 180,3 bilhões no ano anterior. O aumento da Necessidade de Financiamento decorre, principalmente, da elevação do envio líquido de Rendimentos de Propriedade de R\$ 30,5 bilhões e da redução de R\$ 9,3 bilhões do saldo externo de bens e serviços.

Em 2022, a Necessidade de Financiamento alcançou R\$ 218,0 bilhões.

As Contas Econômicas Integradas da economia brasileira constam na Tabela III.4.

Tabela III.4- Economia Nacional - Contas Econômicas Integradas					
1000 000 R\$					
Usos		Operações e saldos	Recursos		
2021	2022		2021	2022	
Conta 1 - Conta de Produção					
8.898.727	9.915.316	B.1 - Produto Interno Bruto			
Conta 2 - Conta da Renda					
		B.1 - Produto Interno Bruto		8 898 727	9 915 316
843	823	D.1- Remuneração dos Empregados não Residentes Enviada e Recebida do Resto do Mundo		1386	1349
444 850	478 137	D.4 - Rendimentos de Propriedade Enviada e Recebida do Resto do Mundo		163 139	165 973
8 617 559	9 603 679	B.5 - Renda Nacional Bruta		8 617 559	9 603 679
15 782	17 207	D.7 - Transferências Correntes Enviadas e Recebidas do Resto do Mundo		31667	35 104
8 633 444	9 621 575	B.6 - Renda Disponível Bruta		8 633 444	9 621 575
7 086 311	8 041 875	P.3 - Despesa de Consumo Final			
1 547 132	1 579 700	B.8 - Poupança Bruta			
Conta 3 - Conta de Acumulação					
Conta 3.1 - Conta de Capital					
		B.8 - Poupança Bruta		1 547 132	1 579 700
1728 597	1798 969	P.51- Formação Bruta de Capital			
619	865	NP - Aquisições Líquidas de Cessões de Ativos Não-Financeiros Não-Produzidos		1601	1779
506	297	D.9 - Transferências de Capital Enviadas e Recebidas do Resto do Mundo		735	656
(-) 180 253	(-) 217 995	B.9 - Capacidade (+) / Necessidade (-) de Financiamento			
Conta 3.2 - Conta Financeira					
Variações de Ativos		F - Aquisição líquida de ativos financeiros / Aquisição líquida de passivos		Variações de Passivos e Patrimônio Líquido	
293 611	294 143			473 864	512 138
99 638	2 847	F.1- Ouro Monetário e DES		78 836	0
(-) 16 903	40 955	F.2 - Numerário e depósitos		1 146	16 695
(-) 4 490	2 867	F.3 - Títulos de dívidas		89 702	(-) 69 223
(-) 482	14 14	F.31- Curto Prazo		9 323	537
(-) 4 009	1452	F.32 - Longo Prazo		80 381	(-) 69 760
(-) 3 541	5 494	F.4 - Empréstimos		53 983	132 704
(-) 1222	43	F.41- Curto Prazo		16 211	(-) 2 285
(-) 2 313	5 450	F.42 - Longo Prazo		37 772	134 990
163 532	130 835	F.5 - Participações de capital e em fundos de investimentos		290 899	399 305
(-) 477	(-) 450	F.6 - Sistemas de seguros, de previdência e regime de garantias padronizadas		(-) 372	(-) 465
(-) 91997	(-) 127 232	F.7 - Derivativos financeiros		(-) 86 802	(-) 115 661
147 849	238 827	F.8 - Outras contas a receber/pagar		46 472	148 783
56 954	145 439	F.81- Créditos comerciais e adiantamentos		46 472	148 783
90 895	93 388	F.89 - Outros		0	0
		B.9 - Capacidade (+) / Necessidade (-) de Financiamento		(-) 180 253	(-) 217 995
		Memorandum - Investimento direto no país		250 677	452 475

Fonte: IBGE, Diretoria de Pesquisas, Coordenação de Contas Nacionais.

Anexo

a) Notas Metodológicas

Modelos Adotados nas Séries que Foram Ajustadas Sazonalmente

Modelos adotados no ajuste sazonal				
Atividade	Sazonalidade Identificável	Decomposição	Modelo Arima	Efeitos Intervenção
Agropecuária *	Sim	multiplicativo	(1 0 2)(0 1 1)	Constante, AO1996.4, TC2012.1
Indústrias extrativas	Sim	multiplicativo	(2 1 0)(0 1 1)	Easter[1], AO2003.4
Indústrias de transformação	Sim	aditivo	(0 1 1)(0 1 1)	AO1996.3, LS2008.4, TC2009.1, AO2020.2
Eletricidade e gás, água, esgoto, atividades de gestão de resíduos	Sim	multiplicativo	(0 1 1)(0 1 1)	LS2001.3, LS2002.1, LS2022.1
Construção	Sim	multiplicativo	(0 1 1)(0 1 1)	TD
Indústria Total *	Sim	aditivo	(0 1 0)(0 1 1)	LS2008.4, AO2020.2
Comércio ***	Sim	aditivo	(0 1 [1 3])(0 1 1)	LS2008.4, AO2020.2
Transporte, armazenagem e correio *	Sim	aditivo	(0 1 1)(0 1 1)	TC2020.2
Informação e comunicação	Sim	multiplicativo	(0 1 1)(0 1 1)	TD, LS1998.3
Atividades financeiras, de seguros e serviços relacionados *	Sim	aditivo	(2 1 1)(0 1 0)	AO1996.4, AO2004.2, TC2006.4
Atividades imobiliárias	Sim	aditivo	(2 1 0)(0 1 1)	TD, LY
Outras atividades de serviços **	Sim	multiplicativo	(2 1 2)(0 1 1)	TD, LS2020.1, TC2020.2, LS2020.3
Administração, defesa, saúde e educação públicas e seguridade social *	Sim	multiplicativo	(0 1 0)(0 1 1)	AO2004.1, TC2020.2
Serviços Total *	Sim	multiplicativo	(0 1 1)(0 1 1)	AO1996.4, LS2008.4, TC2020.2
VA	Sim	multiplicativo	(0 1 1)(0 1 1)	TD, LS2008.4, TC2020.2
PIB	Sim	multiplicativo	(0 1 1)(0 1 1)	TD, Easter[1], LS2008.4, TC2020.2
Despesa de Consumo das Famílias	Sim	multiplicativo	(2 1 2)(0 1 1)	TC1996.4, LS2001.3, LS2008.4, TC2020.2
Despesa de Consumo do Governo	Sim	aditivo	(0 1 2)(0 1 1)	AO1996.4, TC2020.2
Formação Bruta de Capital Fixo	Sim	multiplicativo	(2 1 0)(0 1 1)	TC2020.2
Exportações de Bens e Serviços	Sim	aditivo	(2 1 2)(0 1 1)	TD, LY
Importações de Bens e Serviços	Sim	multiplicativo	(2 1 2)(0 1 1)	TD

AO - Outlier

Level Shift (LS)- Mudança de nível da série

Temporary Change (TC)- Mudança temporária de nível da série

Easter - Páscoa

Trading day (TD) - Efeito do número de dias trabalhados

Leap Year (LY) - Ano bissexto

* Foi adotada a seleção de modelo com automdl.

** A opção selecionada automaticamente teria superdiferenciação. Foi adotado modelo alternativo.

*** Termo MA incluído para evitar autocorrelação entre resíduos.

b) Indicadores divulgados

Tabela 1: Série Encadeada do Índice Trimestral (média de 1995 = 100): Número-índice de volume com base de comparação em 1990; calculado pelo encadeamento da série base móvel trimestral;

Tabela 2: Taxa Trimestral: Compara o trimestre de referência com o mesmo trimestre do ano anterior;

Tabela 3: Taxa Acumulada ao Longo do Ano: Compara, trimestre a trimestre, o acumulado do ano com o mesmo período do ano anterior;

Tabela 4: Taxa Acumulada nos Últimos Quatro Trimestres: Compara os últimos quatro trimestres com os quatro trimestres imediatamente anteriores;

Tabela 5: Série Encadeada do Índice Trimestral (média de 1995 = 100): Número-índice com base de comparação em 1990; calculado pelo encadeamento da série base móvel trimestral;

Tabela 6: Série Encadeada do Índice Trimestral com Ajuste Sazonal (média de 1995=100): Número-índice com base de comparação em 1990, calculada por encadeamento da série anterior. O ajuste sazonal foi realizado apenas nas séries onde foi identificado um componente sazonal significativo utilizando-se o método X-12 ARIMA;

Tabela 7: Taxa Trimestre contra Trimestre Imediatamente Anterior (com ajuste sazonal): Comparação trimestre com o imediatamente anterior na série ajustada sazonalmente.

Tabela 8: Valores Correntes (R\$ milhões);

Tabela 9: Valores Encadeados a Preços de 1995 (R\$ milhões);

Tabela 10: Valores Encadeados a Preços de 1995 com Ajuste Sazonal (R\$ milhões);

Tabela 11: Contas Econômicas Trimestrais (R\$ milhões);

Tabela 12: Contas Econômicas Anuais (R\$ milhões);

Tabela 13: Conta Financeira Trimestral (R\$ milhões);

Tabela 14: Conta Financeira Anual (R\$ milhões).

Os valores e índices apresentados neste documento são preliminares, estando sujeitos à retificação em função de modificações nos dados básicos.

c) Tabelas

Tabela 1 - Série Encadeada do Índice de Volume Trimestral					
Média de 1995 = 100					
Setor de Atividade	2021.IV	2022.I	2022.II	2022.III	2022.IV
Agropecuária	154,4	300,5	268,2	213,0	149,9
Indústria	134,5	127,7	135,3	143,9	138,0
Indústrias Extrativas	228,7	199,8	214,0	234,5	231,9
Indústrias de Transformação	114,5	107,6	115,8	123,9	115,6
Eletricidade e gás, água, esgoto, ativ. de gestão de resíduos	183,6	203,9	205,2	201,8	203,4
Construção	144,5	140,0	145,3	155,0	149,1
Serviços	188,0	180,9	185,7	192,2	194,3
Comércio	161,1	153,0	159,2	168,9	164,4
Transporte, armazenagem e correio	169,1	164,8	171,5	178,8	178,2
Informação e comunicação	417,6	364,6	382,0	404,7	437,9
Atividades financeiras, de seguros e serviços relacionados	222,4	209,8	206,6	215,8	227,7
Atividades imobiliárias	218,0	215,5	217,7	221,9	225,1
Outras atividades de serviços	179,4	172,5	182,3	188,7	194,3
Adm., defesa, saúde e educação públicas e seguridade social	154,8	153,6	153,7	155,5	154,4
Valor adicionado a preços básicos	171,6	172,6	175,9	179,1	174,7
Impostos líquidos sobre produtos	195,3	185,1	187,2	198,9	199,9
PIB a preços de mercado	175,1	174,6	177,7	182,1	178,4
Despesa de consumo das famílias	191,8	181,3	185,5	192,4	200,0
Despesa de consumo da administração pública	154,3	144,1	148,8	150,8	155,1
Formação bruta de capital fixo	172,7	163,1	170,5	185,3	178,6
Exportação de bens e serviços	306,4	308,7	341,3	353,2	342,3
Importação de bens e serviços (-)	256,9	238,0	247,4	280,4	268,8

Fonte: IBGE, Diretoria de Pesquisas, Coordenação de Contas Nacionais.

Tabela 2 - Taxa Trimestral					
Variação em volume em relação ao mesmo trimestre do ano anterior - %					
Setor de Atividade	2021.IV	2022.I	2022.II	2022.III	2022.IV
Agropecuária	-0,3	-5,2	-0,9	3,2	-2,9
Indústria	-0,6	-1,2	2,1	2,8	2,6
Indústrias Extrativas	5,0	-2,0	-3,7	-2,6	1,4
Indústrias de Transformação	-6,1	-4,7	0,5	1,7	1,0
Eletricidade e gás, água, esgoto, ativ. de gestão de resíduos	2,6	9,1	9,5	11,2	10,8
Construção	10,5	7,8	10,3	6,6	3,2
Serviços	4,1	4,1	4,7	4,5	3,3
Comércio	-3,9	-2,5	1,4	2,0	2,1
Transporte, armazenagem e correio	11,8	8,9	10,9	8,8	5,3
Informação e comunicação	13,5	5,7	4,3	6,9	4,9
Atividades financeiras, de seguros e serviços relacionados	0,2	-0,9	-1,6	1,7	2,4
Atividades imobiliárias	2,0	1,7	1,9	3,2	3,2
Outras atividades de serviços	10,3	12,5	14,1	9,8	8,3
Adm., defesa, saúde e educação públicas e seguridade social	3,1	3,6	1,4	1,5	-0,3
Valor adicionado a preços básicos	2,3	2,8	4,0	3,6	1,8
Impostos líquidos sobre produtos	1,3	0,5	2,1	3,3	2,4
PIB a preços de mercado	2,1	2,4	3,7	3,6	1,9
Despesa de consumo das famílias	2,0	2,5	5,7	4,6	4,3
Despesa de consumo da administração pública	4,4	3,9	0,9	1,0	0,5
Formação bruta de capital fixo	3,2	-6,4	1,5	5,0	3,5
Exportação de bens e serviços	3,3	8,7	-4,6	8,1	11,7
Importação de bens e serviços (-)	3,0	-10,6	-1,0	10,6	4,6

Fonte: IBGE, Diretoria de Pesquisas, Coordenação de Contas Nacionais.

Tabela 3 - Taxa Acumulada ao Longo do Ano					
Variação em volume em relação ao mesmo período do ano anterior - %					
Setor de Atividade	2021.IV	2022.I	2022.II	2022.III	2022.IV
Agropecuária	0,3	-5,2	-3,2	-1,5	-1,7
Indústria	4,8	-1,2	0,5	1,3	1,6
Indústrias Extrativas	2,9	-2,0	-2,9	-2,8	-1,7
Indústrias de Transformação	4,5	-4,7	-2,1	-0,8	-0,3
Eletricidade e gás, água, esgoto, ativ. de gestão de resíduos	10	9,1	9,3	9,9	10,1
Construção	10,0	7,8	9,1	8,2	6,9
Serviços	5,2	4,1	4,4	4,4	4,2
Comércio	5,0	-2,5	-0,5	0,3	0,8
Transporte, armazenagem e correio	12,9	8,9	9,9	9,5	8,4
Informação e comunicação	12,6	5,7	5,0	5,6	5,4
Atividades financeiras, de seguros e serviços relacionados	0,0	-0,9	-1,3	-0,2	0,4
Atividades imobiliárias	2,1	1,7	1,8	2,3	2,5
Outras atividades de serviços	9,1	12,5	13,3	12,1	11,1
Adm., defesa, saúde e educação públicas e seguridade social	2,3	3,6	2,5	2,1	1,5
Valor adicionado a preços básicos	4,8	2,8	3,4	3,5	3,0
Impostos líquidos sobre produtos	6,2	0,5	1,3	2,0	2,1
PIB a preços de mercado	5,0	2,4	3,1	3,2	2,9
Despesa de consumo das famílias	3,7	2,5	4,1	4,3	4,3
Despesa de consumo da administração pública	3,5	3,9	2,4	1,9	1,5
Formação bruta de capital fixo	16,5	-6,4	-2,5	0,0	0,9
Exportação de bens e serviços	5,9	8,7	1,3	3,6	5,5
Importação de bens e serviços (-)	12,0	-10,6	-5,9	-0,5	0,8

Fonte: IBGE, Diretoria de Pesquisas, Coordenação de Contas Nacionais.

Tabela 4 - Taxa Acumulada nos Últimos Quatro Trimestres					
Variação em volume em relação aos quatro trimestres imediatamente anteriores - %					
Setor de Atividade	2021.IV	2022.I	2022.II	2022.III	2022.IV
Agropecuária	0,3	-3,6	-3,8	-1,3	-1,7
Indústria	4,8	3,5	0,4	0,8	1,6
Indústrias Extrativas	2,9	3,1	0,6	-0,9	-1,7
Indústrias de Transformação	4,5	2,0	-2,9	-2,1	-0,3
Eletricidade e gás, água, esgoto, ativ. de gestão de resíduos	10	2,7	4,7	8,1	10,1
Construção	10,0	10,6	9,7	8,8	6,9
Serviços	5,2	6,3	4,8	4,4	4,2
Comércio	5,0	3,1	-0,7	-0,7	0,8
Transporte, armazenagem e correio	12,9	15,2	11,7	10,1	8,4
Informação e comunicação	12,6	12,5	9,6	7,6	5,4
Atividades financeiras, de seguros e serviços relacionados	0,0	-1,1	-1,2	-0,1	0,4
Atividades imobiliárias	2,1	1,9	1,8	2,2	2,5
Outras atividades de serviços	9,1	13,6	12,8	11,6	11,1
Adm., defesa, saúde e educação públicas e seguridade social	2,3	4,2	3,0	2,4	1,5
Valor adicionado a preços básicos	4,8	5,1	3,3	3,2	3,0
Impostos líquidos sobre produtos	6,2	5,6	2,5	1,8	2,1
PIB a preços de mercado	5,0	5,2	3,2	3,0	2,9
Despesa de consumo das famílias	3,7	4,7	3,7	3,7	4,3
Despesa de consumo da administração pública	3,5	5,2	3,6	2,5	1,5
Formação bruta de capital fixo	16,5	10,2	3,8	0,8	0,9
Exportação de bens e serviços	5,9	7,7	2,5	3,5	5,5
Importação de bens e serviços (-)	12,0	7,0	2,1	0,4	0,8

Fonte: IBGE, Diretoria de Pesquisas, Coordenação de Contas Nacionais.

Tabela 5 - Série Encadeada do Índice de Volume Trimestral

Média de 1995 = 100										
Período	Agropecuária	Indústria	Serviços	VApb	PIB pm	Despesa de consumo das famílias	Despesa de consumo da administração pública	Formação bruta de capital fixo	Exportação de bens e serviços	Importação de bens e serviços (-)
2009.I	133,6	112,9	146,8	138,9	139,7	142,6	131,8	123,7	192,5	154,0
2009.II	130,5	125,0	151,5	145,5	146,4	148,8	133,0	135,7	236,5	171,1
2009.III	138,5	136,7	156,5	151,7	153,1	154,6	134,8	158,1	247,8	194,5
2009.IV	123,4	139,4	160,2	152,9	154,7	159,4	141,5	164,7	233,0	212,9
2010.I	196,2	130,2	155,9	150,7	152,5	153,3	135,7	159,6	222,4	214,0
2010.II	198,6	141,3	160,6	157,2	158,9	156,9	139,8	166,9	253,2	232,9
2010.III	177,8	148,1	165,4	161,4	163,6	162,8	141,3	182,2	276,3	267,0
2010.IV	127,3	147,0	168,7	160,9	163,5	170,2	145,4	177,5	264,6	265,0
2011.I	206,7	137,7	163,2	158,1	160,5	163,1	139,3	172,7	231,8	239,0
2011.II	200,1	148,5	167,6	164,0	166,3	167,3	144,4	180,4	269,6	265,7
2011.III	191,5	153,9	170,1	166,9	169,4	169,2	143,8	192,7	288,6	282,8
2011.IV	141,1	149,7	172,2	164,8	167,7	174,6	147,2	187,2	275,3	283,3
2012.I	163,5	141,0	166,8	160,4	163,2	167,9	142,2	178,1	244,1	254,7
2012.II	199,8	143,8	171,7	165,2	168,0	171,0	147,5	182,4	266,6	272,3
2012.III	200,6	153,2	175,7	170,7	173,6	175,9	146,6	189,9	278,3	267,5
2012.IV	132,8	147,6	178,6	167,9	171,9	182,9	151,5	188,4	283,8	288,5
2013.I	223,0	139,0	171,4	164,7	167,6	174,4	142,0	183,4	232,0	272,1
2013.II	220,0	150,2	177,0	171,5	174,7	178,0	149,2	197,9	282,3	290,3
2013.III	195,2	157,6	180,5	174,9	178,4	182,0	150,2	203,8	285,2	297,5
2013.IV	138,3	151,5	182,9	172,2	176,3	187,6	155,2	196,7	292,9	295,3
2014.I	238,4	144,4	176,2	170,3	173,4	180,6	144,9	191,0	237,6	271,9
2014.II	220,5	144,8	178,1	170,9	174,0	180,7	151,1	185,3	279,6	278,1
2014.III	197,2	152,0	181,2	173,9	177,3	184,0	151,8	188,6	296,9	299,4
2014.IV	142,2	148,0	183,2	171,5	175,9	192,8	153,8	183,9	261,3	279,5
2015.I	255,4	138,4	174,1	167,7	170,6	179,5	144,3	173,0	247,5	257,5
2015.II	230,4	137,9	174,2	166,6	169,2	176,8	148,6	162,6	304,2	247,2
2015.III	196,8	143,3	175,0	167,2	169,7	176,8	149,1	160,5	303,2	240,0
2015.IV	142,1	135,7	175,8	163,3	166,2	181,4	150,8	148,3	293,8	224,0
2016.I	235,9	128,1	168,5	160,2	161,9	169,4	144,1	140,6	277,5	201,6
2016.II	218,1	132,6	170,5	162,0	163,8	168,9	149,4	145,2	312,2	220,9
2016.III	188,1	138,3	172,2	163,6	165,6	171,7	149,0	143,5	300,1	223,4
2016.IV	139,5	130,9	172,5	159,8	162,4	177,0	151,6	137,0	268,8	222,7
2017.I	284,0	125,6	166,4	160,7	162,3	168,5	141,8	133,2	281,7	224,5
2017.II	253,2	129,5	170,9	163,4	165,0	171,5	148,0	134,1	318,6	218,2
2017.III	207,7	137,8	174,8	166,0	168,3	177,1	147,9	142,1	322,4	240,1
2017.IV	147,3	134,3	176,7	163,6	166,6	183,6	152,4	142,4	292,7	244,1
2018.I	276,4	127,3	170,9	163,4	165,4	174,7	143,3	137,6	295,9	241,2
2018.II	255,2	131,1	174,4	166,0	167,7	175,2	149,9	139,3	310,7	230,5
2018.III	217,7	139,2	178,4	169,5	171,7	180,5	150,2	155,2	330,4	271,7
2018.IV	154,6	133,4	179,5	166,3	169,2	186,8	151,4	148,5	327,7	255,3
2019.I	278,1	125,3	173,7	164,8	166,9	178,7	142,7	141,9	289,8	234,5
2019.II	257,5	130,4	176,7	167,4	169,7	179,5	149,1	149,9	312,7	241,8
2019.III	219,6	138,2	180,5	170,8	173,6	185,2	148,5	162,8	318,8	278,2
2019.IV	152,4	133,5	183,0	168,7	172,0	192,4	151,6	149,5	311,1	257,5
2020.I	296,1	124,4	174,1	165,4	167,6	179,2	142,8	150,6	280,9	248,9
2020.II	270,5	113,8	159,3	151,3	152,5	159,3	137,6	127,2	312,7	208,1
2020.III	224,1	138,3	173,1	165,9	168,4	175,7	141,9	148,4	313,9	209,6
2020.IV	154,9	135,3	180,6	167,7	171,4	188,0	147,8	167,3	296,6	249,5
2021.I	316,9	129,2	173,8	167,9	170,5	176,9	138,6	174,3	283,9	266,1
2021.II	270,5	132,5	177,3	169,1	171,4	175,6	147,4	167,9	357,8	249,9
2021.III	206,4	140,0	184,0	172,8	175,8	183,9	149,4	176,5	326,7	253,4
2021.IV	154,4	134,5	188,0	171,6	175,1	191,8	154,3	172,7	306,4	256,9
2022.I	300,5	127,7	180,9	172,6	174,6	181,3	144,1	163,1	308,7	238,0
2022.II	268,2	135,3	185,7	175,9	177,7	185,5	148,8	170,5	341,3	247,4
2022.III	213,0	143,9	192,2	179,1	182,1	192,4	150,8	185,3	353,2	280,4
2022.IV	149,9	138,0	194,3	174,7	178,4	200,0	155,1	178,6	342,3	268,8

Fonte: IBGE, Diretoria de Pesquisas, Coordenação de Contas Nacionais.

Tabela 6 - Série Encadeada do Índice de Volume Trimestral com Ajuste Sazonal										
Média de 1995 = 100										
Período	Agropecuária	Indústria	Serviços	VApb	PIB pm	Despesa de consumo das famílias	Despesa de consumo da administração pública	Formação bruta de capital fixo	Exportação de bens e serviços	Importação de bens e serviços (-)
2009.I	163,5	121,4	150,3	143,3	143,8	146,0	134,9	129,5	223,7	166,0
2009.II	161,7	125,7	152,3	145,3	146,5	150,5	133,3	137,8	230,8	174,8
2009.III	163,3	130,7	155,0	148,5	149,9	154,0	134,8	150,6	226,5	183,1
2009.IV	170,3	136,3	157,3	152,1	153,7	154,7	138,0	162,9	228,0	205,1
2010.I	173,5	138,7	159,6	155,3	157,0	156,9	139,1	167,1	252,4	231,1
2010.II	177,7	141,8	161,4	156,9	158,9	158,6	139,9	169,5	248,6	236,2
2010.III	173,7	142,0	163,8	158,1	160,4	162,1	141,3	174,0	255,8	253,8
2010.IV	176,7	144,3	165,7	160,2	162,6	165,2	141,8	175,6	257,8	254,8
2011.I	180,8	145,8	167,1	162,6	164,8	166,9	142,9	180,2	262,3	257,4
2011.II	179,1	149,1	168,4	163,7	166,5	169,2	144,3	183,1	265,0	268,2
2011.III	188,2	147,8	168,5	163,6	166,1	168,6	143,8	184,8	269,8	270,8
2011.IV	197,5	147,5	169,1	164,9	167,6	169,3	143,4	185,4	273,1	280,4
2012.I	158,8	148,6	170,7	162,5	165,3	171,7	146,3	184,8	270,4	267,4
2012.II	178,5	144,4	172,5	165,1	168,2	173,1	147,2	184,8	261,0	274,2
2012.III	198,7	147,0	174,1	168,0	171,1	175,4	146,4	183,0	267,1	264,7
2012.IV	188,3	145,9	175,3	167,7	171,1	177,3	147,7	186,9	274,4	278,4
2013.I	189,9	145,9	175,3	168,4	172,0	178,1	146,5	189,2	266,1	289,2
2013.II	196,4	151,1	177,9	171,5	174,5	180,4	148,8	200,3	272,7	292,4
2013.III	195,8	151,3	179,0	171,8	175,3	181,7	149,8	197,4	268,0	287,1
2013.IV	198,3	150,1	179,5	172,1	175,6	181,5	151,4	195,4	286,6	285,9
2014.I	199,8	150,8	180,1	173,7	177,0	184,4	149,6	196,2	270,9	287,0
2014.II	196,4	146,1	179,2	170,8	174,4	183,4	150,6	187,5	266,7	281,3
2014.III	200,7	145,7	179,7	170,9	174,4	183,7	151,2	183,0	279,4	288,8
2014.IV	206,0	146,8	179,8	171,7	175,2	186,4	150,0	182,7	260,9	270,9
2015.I	210,8	144,4	177,9	170,8	173,8	183,2	149,3	177,2	277,7	270,0
2015.II	204,6	139,4	175,3	166,6	169,7	179,7	148,1	164,9	288,6	252,4
2015.III	203,1	137,0	173,5	164,5	167,0	176,5	148,4	155,6	286,6	230,4
2015.IV	207,6	134,6	172,7	163,6	165,7	175,2	147,0	147,3	297,7	217,3
2016.I	192,7	133,9	172,2	160,9	163,2	172,9	149,2	144,0	298,1	206,4
2016.II	192,9	134,1	171,5	162,1	163,8	171,9	148,8	147,6	297,1	227,9
2016.III	196,1	132,1	170,5	161,0	162,9	171,3	148,2	138,6	283,5	213,4
2016.IV	205,6	129,8	169,5	160,6	162,6	170,8	147,8	136,1	281,5	221,9
2017.I	230,3	131,4	170,1	162,7	164,4	172,0	147,0	136,6	298,3	226,7
2017.II	223,0	131,1	172,0	163,4	165,7	174,8	147,3	136,6	305,8	227,2
2017.III	218,0	131,6	172,9	163,8	166,2	176,6	147,2	136,9	313,0	235,3
2017.IV	218,9	133,1	173,6	164,6	166,9	176,9	148,6	141,6	303,4	243,3
2018.I	223,0	133,3	174,7	165,4	168,0	178,4	148,5	141,2	312,3	241,5
2018.II	224,2	132,6	175,7	166,1	167,9	178,8	149,1	142,1	300,1	241,9
2018.III	229,1	132,9	176,5	167,2	169,5	179,9	149,6	149,3	321,1	266,9
2018.IV	232,0	132,1	176,2	166,9	168,9	179,8	147,5	147,6	328,8	247,4
2019.I	222,9	131,4	177,6	167,1	169,5	182,7	148,0	145,6	314,7	239,3
2019.II	225,9	131,9	178,2	167,6	170,6	183,3	148,3	153,1	301,9	254,9
2019.III	232,1	131,9	178,6	168,0	170,7	184,5	147,9	156,5	303,1	266,8
2019.IV	231,2	132,2	179,1	169,3	171,8	185,0	147,5	148,4	311,1	249,6
2020.I	235,2	130,7	178,2	165,6	168,0	183,4	148,2	154,5	301,4	248,0
2020.II	236,7	115,2	160,9	151,5	153,4	162,9	136,9	130,0	300,0	219,3
2020.III	238,9	131,9	171,2	163,3	165,6	175,0	141,3	142,8	299,1	201,9
2020.IV	237,3	134,0	176,6	168,4	171,2	180,5	143,6	166,0	297,4	241,9
2021.I	249,3	135,7	178,1	170,1	172,9	181,2	144,0	178,9	310,3	269,6
2021.II	235,9	133,8	179,3	169,4	172,4	179,5	146,8	171,6	343,4	262,3
2021.III	222,6	133,5	181,7	170,2	173,0	183,1	148,8	170,0	312,5	245,3
2021.IV	238,2	133,3	183,7	172,3	174,8	184,1	150,0	171,1	308,1	249,0
2022.I	234,7	134,2	185,6	174,7	177,1	185,9	149,5	167,3	334,4	241,3
2022.II	233,0	136,5	187,9	176,0	178,7	189,7	148,4	174,2	327,0	258,3
2022.III	231,8	137,4	189,6	176,4	179,2	191,5	150,2	178,8	339,1	272,4
2022.IV	232,5	137,0	190,0	175,9	178,8	192,1	150,6	176,7	350,8	267,3

Fonte: IBGE, Diretoria de Pesquisas, Coordenação de Contas Nacionais.

Tabela 7 - Taxa Trimestre contra Trimestre Imediatamente Anterior (%)					
Com ajuste sazonal					
Setor de Atividade	2021.IV	2022.I	2022.II	2022.III	2022.IV
Agropecuária	7,0	-15	-0,7	-0,5	0,3
Indústria	-0,1	0,7	1,7	0,7	-0,3
Indústrias Extrativas	-1,7	-3,2	2,4	0,0	2,5
Indústrias de Transformação	-0,6	0,9	1,6	0,0	-1,4
Eletricidade e gás, água, esgoto, ativ. de gestão de resíduos	-0,4	9,9	0,8	0,6	-0,4
Construção	1,7	1,5	3,2	0,0	-0,7
Serviços	1,1	1,0	1,2	0,9	0,2
Comércio	-1,2	1,2	1,8	0,2	-0,9
Transporte, armazenagem e correio	3,6	1,9	2,4	0,9	0,2
Informação e comunicação	3,2	-4,1	3,8	3,8	1,8
Atividades financeiras, de seguros e serviços relacionados	0,6	-0,2	-0,3	1,7	0,9
Atividades imobiliárias	0,9	-0,1	0,9	1,4	0,7
Outras atividades de serviços	2,0	3,0	3,0	1,5	0,9
Adm., defesa, saúde e educação públicas e seguridade social	1,3	0,1	-1,0	1,1	-0,5
Valor adicionado a preços básicos	1,2	1,4	0,8	0,2	-0,3
PIB a preços de mercado	1,1	1,3	0,9	0,3	-0,2
Despesa de consumo das famílias	0,5	1,0	2,0	1,0	0,3
Despesa de consumo da administração pública	0,8	-0,3	-0,8	1,2	0,3
Formação bruta de capital fixo	0,6	-2,2	4,1	2,6	-1,1
Exportação de bens e serviços	-1,4	8,5	-2,2	3,7	3,5
Importação de bens e serviços (-)	1,5	-3,1	7,1	5,5	-1,9

Fonte: IBGE, Diretoria de Pesquisas, Coordenação de Contas Nacionais.

Tabela 9- Valores Encadeados a Preços de 1995

(1000 000 R\$)											
Período	Agropecuária	Indústria	Serviços	Va	Impostos sobre produtos	PIB pm	Despesa de consumo das famílias	Despesa de consumo da administração pública	Formação bruta de capital fixo	Exportação de bens e serviços	Importação de bens e serviços (-)
2010.I	17 355	53 730	159 911	230 088	38 718	269 208	172 317	50 142	57 136	29 547	35 718
2010.II	17 571	58 292	164 788	240 022	39 961	280 390	176 377	51 646	59 746	33 641	38 867
2010.III	15 732	61 099	169 699	246 419	41 933	288 798	183 015	52 201	65 246	36 717	44 565
2010.IV	11 259	60 661	173 084	245 652	42 540	288 661	191 414	53 707	63 567	35 161	44 220
2011.I	18 287	56 819	167 436	241 378	41 367	283 194	183 360	51 438	61 837	30 798	39 890
2011.II	17 698	61 278	171 955	250 374	42 737	293 569	188 065	53 344	64 604	35 829	44 345
2011.III	16 939	63 520	174 480	254 797	43 742	299 014	190 260	53 123	69 004	38 349	47 203
2011.IV	12 483	61 783	176 691	251 648	43 929	296 073	196 280	54 368	67 039	36 589	47 278
2012.I	16 234	58 175	171 071	244 940	42 617	288 028	188 826	52 512	63 780	32 443	42 513
2012.II	17 669	59 324	176 093	252 256	43 728	296 465	192 242	54 474	65 323	35 433	45 443
2012.III	17 741	63 228	180 214	260 695	45 252	306 446	197 728	54 153	67 979	36 981	44 639
2012.IV	11 747	60 913	183 231	256 396	46 492	303 424	205 695	55 967	67 447	37 710	48 142
2013.I	19 726	57 345	175 832	251 470	43 904	295 866	196 075	52 447	65 664	30 834	45 413
2013.II	19 464	61 964	181 544	261 943	45 933	308 389	200 152	55 113	70 868	37 514	48 451
2013.III	17 265	65 039	185 153	267 136	47 239	314 900	204 598	55 496	72 975	37 901	49 650
2013.IV	12 236	62 527	187 648	262 907	47 670	311 097	210 896	57 330	70 437	38 927	49 277
2014.I	21 086	59 574	180 768	259 974	45 635	306 131	203 075	53 515	68 397	31 576	45 383
2014.II	19 500	59 772	182 746	260 886	45 632	307 046	203 224	55 795	66 335	37 153	46 409
2014.III	17 447	62 729	185 876	265 471	46 893	312 889	206 858	56 071	67 540	39 448	49 971
2014.IV	12 575	61 077	187 983	261 935	47 982	310 386	216 829	56 796	65 847	34 720	46 648
2015.I	22 591	57 105	178 582	256 145	44 452	301 173	201 797	53 311	61 944	32 882	42 971
2015.II	20 376	56 924	178 695	254 420	43 600	298 632	198 799	54 886	58 206	40 424	41 258
2015.III	17 409	59 122	179 563	255 339	43 585	299 551	198 758	55 073	57 462	40 290	40 059
2015.IV	12 572	55 991	180 375	249 340	43 361	293 254	203 937	55 715	53 114	39 046	37 386
2016.I	20 866	52 863	172 845	244 612	40 438	285 698	190 467	53 237	50 335	36 872	33 650
2016.II	19 295	54 704	174 854	247 411	40 956	289 021	189 890	55 179	51 972	41 485	36 864
2016.III	16 639	57 090	176 644	249 772	41 788	292 199	193 066	55 051	51 377	39 883	37 277
2016.IV	12 337	54 021	176 940	244 006	42 048	286 623	199 043	55 980	49 056	35 719	37 162
2017.I	25 120	51 839	170 730	245 344	40 501	286 503	189 428	52 395	47 675	37 439	37 473
2017.II	22 401	53 455	175 352	249 447	41 179	291 296	192 828	54 667	48 004	42 343	36 408
2017.III	18 375	56 882	179 270	253 506	42 862	296 993	199 078	54 626	50 890	42 842	40 066
2017.IV	13 026	55 409	181 301	249 868	43 597	294 009	206 411	56 288	50 985	38 893	40 742
2018.I	24 447	52 541	175 357	249 574	41 755	291 963	196 398	52 929	49 250	39 321	40 251
2018.II	22 575	54 093	178 882	253 475	41 871	296 010	196 980	55 354	49 879	41 291	38 470
2018.III	19 259	57 455	182 989	258 758	43 702	303 103	202 953	55 492	55 581	43 902	45 342
2018.IV	13 672	55 054	184 173	253 887	44 098	298 573	210 051	55 917	53 180	43 549	42 603
2019.I	24 603	51 696	178 220	251 624	42 334	294 587	200 882	52 699	50 806	38 508	39 131
2019.II	22 775	53 833	181 227	255 683	43 146	299 466	201 805	55 071	53 658	41 551	40 353
2019.III	19 428	57 049	185 164	260 795	45 032	306 460	208 234	54 843	58 281	42 358	46 428
2019.IV	13 479	55 098	187 699	257 534	45 517	303 658	216 390	56 009	53 515	41 342	42 976
2020.I	26 190	51 340	178 635	252 505	42 671	295 822	201 521	52 733	53 907	37 331	41 544
2020.II	23 925	46 961	183 437	230 988	37 493	269 141	179 140	50 817	45 535	41 552	34 722
2020.III	19 823	57 077	177 595	253 355	43 205	297 192	197 529	52 410	53 136	41 706	34 981
2020.IV	13 699	55 831	185 269	256 130	45 887	302 559	211 362	54 598	59 903	39 418	41 635
2021.I	28 028	53 327	178 284	256 416	43 849	300 893	198 891	51 205	62 395	37 720	44 402
2021.II	23 929	54 687	181 888	258 249	43 630	302 556	197 406	54 447	60 133	47 544	41 707
2021.III	18 258	57 787	188 732	263 927	45 845	310 360	206 781	55 186	63 181	43 410	42 297
2021.IV	13 654	55 504	192 857	262 029	46 476	309 010	215 611	56 996	61 818	40 721	42 867
2022.I	26 579	52 695	185 620	263 512	44 068	308 196	203 872	53 209	58 396	41 016	39 713
2022.II	23 721	55 841	190 504	268 527	44 548	313 706	208 584	54 960	61 045	45 354	41 291
2022.III	18 844	59 390	197 189	273 504	47 335	321 468	216 363	55 715	66 341	46 929	46 796
2022.IV	13 263	56 961	199 295	266 735	47 578	314 918	224 922	57 276	63 953	45 489	44 857

Fonte: IBGE, Diretoria de Pesquisas, Coordenação de Contas Nacionais.

Tabela 10- Valores Encadeados a Preços de 1995 com ajuste sazonal

(1 000 000 R\$)										
Período	Agropecuária	Indústria	Serviços	Va	PIB pm	Despesa de consumo das famílias	Despesa de consumo da administração pública	Formação bruta de capital fixo	Exportação de bens e serviços	Importação de bens e serviços (-)
2010.I	15 350	57 230	163 772	237 141	277 041	176 433	51375	59 822	33 538	38 576
2010.II	15 715	58 513	165 614	239 592	280 504	178 366	51691	60 679	33 032	39 417
2010.III	15 361	58 590	168 049	241443	283 015	182 251	52 195	62 283	33 996	42 352
2010.IV	15 631	59 568	169 930	244 633	286 993	185 800	52 385	62 867	34 259	42 516
2011.I	15 993	60 162	171466	248 248	290 934	187 627	52 797	64 525	34 850	42 957
2011.II	15 840	61515	172 752	250 006	293 825	190 297	53 311	65 544	35 219	44 753
2011.III	16 651	60 978	172 835	249 749	293 210	189 583	53 102	66 172	35 854	45 202
2011.IV	17 469	60 872	173 515	251760	295 733	190 387	52 984	66 380	36 293	46 799
2012.I	14 043	61330	175 092	248 201	291664	193 096	54 045	66 179	35 937	44 627
2012.II	15 793	59 598	176 932	252 032	296 892	194 631	54 357	66 182	34 679	45 764
2012.III	17 576	60 675	178 607	256 552	301984	197 249	54 082	65 531	35 498	44 176
2012.IV	16 659	60 194	179 872	256 030	302 049	199 319	54 568	66 902	36 466	46 470
2013.I	16 800	60 222	179 868	257 160	303 571	200 300	54 103	67 734	35 364	48 272
2013.II	17 371	62 366	182 501	261865	308 054	202 889	54 960	71712	36 236	48 806
2013.III	17 320	62 453	183 580	262 342	309 419	204 293	55 347	70 662	35 614	47 906
2013.IV	17 542	61954	184 161	262 829	309 845	204 051	55 929	69 955	38 090	47 710
2014.I	17 670	62 233	184 761	265 205	312 449	207 387	55 268	70 244	36 004	47 904
2014.II	17 373	60 272	183 859	260 862	307 853	206 248	55 624	67 136	35 438	46 946
2014.III	17 750	60 137	184 295	260 986	307 729	206 596	55 858	65 537	37 126	48 197
2014.IV	18 225	60 601	184 485	262 117	309 308	209 588	55 390	65 423	34 672	45 215
2015.I	18 642	59 581	182 479	260 735	306 807	205 996	55 138	63 454	36 899	45 063
2015.II	18 102	57 521	179 819	254 458	299 583	202 065	54 703	59 033	38 348	42 126
2015.III	17 964	56 537	177 951	251185	294 749	198 448	54 807	55 705	38 089	38 454
2015.IV	18 364	55 539	177 134	249 775	292 437	196 941	54 315	52 755	39 554	36 260
2016.I	17 045	55 268	176 614	245 637	288 059	194 425	55 120	51573	39 609	34 447
2016.II	17 064	55 337	175 950	247 486	289 107	193 280	54 968	52 850	39 475	38 034
2016.III	17 348	54 515	174 903	245 798	287 561	192 664	54 759	49 624	37 668	35 611
2016.IV	18 182	53 559	173 886	245 297	287 046	192 044	54 604	48 747	37 403	37 027
2017.I	20 375	54 238	174 484	248 404	290 124	193 390	54 295	48 915	39 636	37 832
2017.II	19 726	54 104	176 480	249 562	292 480	196 557	54 417	48 894	40 637	37 916
2017.III	19 280	54 294	177 405	250 146	293 255	198 548	54 357	49 013	41596	39 269
2017.IV	19 360	54 915	178 132	251375	294 605	198 917	54 895	50 684	40 315	40 598
2018.I	19 723	55 009	179 245	252 538	296 457	200 620	54 860	50 554	41498	40 298
2018.II	19 835	54 713	180 188	253 633	296 393	201044	55 065	50 883	39 879	40 363
2018.III	20 265	54 856	181067	255 302	299 186	202 297	55 269	53 458	42 665	44 546
2018.IV	20 522	54 525	180 700	254 775	298 138	202 162	54 467	52 844	43 698	41280
2019.I	19 718	54 245	182 235	255 184	299 086	205 381	54 666	52 145	41816	39 933
2019.II	19 980	54 422	182 810	255 954	301058	206 156	54 780	54 818	40 112	42 547
2019.III	20 534	54 427	183 231	256 543	301286	207 475	54 642	56 045	40 280	44 527
2019.IV	20 451	54 551	183 754	258 529	303 241	208 015	54 497	53 124	41342	41652
2020.I	20 805	53 957	182 835	252 808	296 541	206 215	54 732	55 316	40 051	41382
2020.II	20 939	47 521	165 096	231327	270 705	183 122	50 555	46 559	39 859	36 595
2020.III	21134	54 421	175 622	249 320	292 229	196 733	52 201	51114	39 739	33 694
2020.IV	20 992	55 295	181136	257 109	302 078	202 989	53 043	59 420	39 517	40 367
2021.I	22 053	56 002	182 655	259 684	305 247	203 730	53 208	64 039	41236	44 991
2021.II	20 864	55 199	183 936	258 603	304 321	201824	54 240	61446	45 632	43 776
2021.III	19 691	55 099	186 390	259 843	305 267	205 869	54 963	60 870	41522	40 937
2021.IV	21070	55 017	188 486	263 073	308 506	206 994	55 392	61265	40 943	41550
2022.I	20 762	55 385	190 370	266 758	312 619	208 972	55 223	59 915	44 440	40 273
2022.II	20 607	56 316	192 709	268 809	315 439	213 246	54 802	62 364	43 451	43 112
2022.III	20 499	56 683	194 500	269 414	316 317	215 312	55 478	64 003	45 058	45 466
2022.IV	20 564	56 518	194 864	268 628	315 617	215 953	55 632	63 274	46 617	44 615

Fonte: IBGE, Diretoria de Pesquisas, Coordenação de Contas Nacionais.

Tabela 11 - Contas Econômicas Trimestrais (1 000 000 R\$)													
(1 000 000 R\$)													
Período	Produto Interno Bruto - PIB	(+) Salários (líquidos recebidos do exterior)	(+) Rendas de propriedade (líquidas recebidas do exterior)	(=) Renda nacional bruta	(+) Outras transferências correntes (líquidas recebidas do exterior)	(=) Renda nacional disponível bruta	(-) Despesa de consumo final	(=) Poupança bruta	(-) Formação bruta de capital	(+) Cessão de ativos não financeiros não produzidos (aquisições líquidas)	(+) Transferência de capital (líquidas recebidas do exterior)	(=) Capacidade / necessidade líquida de financiamento	
2008.I	712 055	203	- 9 907	692 351	1668	694 020	562 147	131873	155 876	21	2	- 23 970	
2008.II	769 525	234	- 8 961	750 798	1445	752 243	596 255	155 988	173 638	17	- 66	- 17 579	
2008.III	812 603	124	- 9 177	793 550	1596	795 146	625 273	169 873	186 81	96	1	- 16 221	
2008.IV	815 620	480	- 9 250	796 850	3 030	799 879	659 703	140 177	156 615	76	- 11	- 16 374	
2008	3 109 803	1041	- 77 294	3 033 550	7 739	3 041 288	2 443 378	597 910	672 320	330	- 64	- 74 144	
2009.I	756 127	408	- 15 704	739 831	1923	741 754	624 785	116 969	137 695	32	29	- 20 665	
2009.II	803 577	324	- 19 400	784 501	1595	786 096	655 105	130 991	143 477	56	- 3	- 12 333	
2009.III	852 843	245	- 17 623	835 465	1654	837 120	691877	145 243	163 923	54	2	- 18 625	
2009.IV	920 492	241	- 21242	899 490	1234	900 724	748 230	152 494	181387	110	72	- 28 711	
2009	3 333 039	1218	- 74 970	3 259 288	6 406	3 265 694	2 719 997	545 697	626 483	352	100	- 80 334	
2010.I	886 397	236	- 29 709	856 925	1276	858 201	710 117	148 084	190 753	62	- 13	- 42 530	
2010.II	944 145	243	- 30 593	913 795	1317	915 112	741370	173 742	208 662	55	6	- 34 860	
2010.III	997 935	192	- 31553	966 574	1071	967 645	776 672	190 972	233 885	81	26	- 42 706	
2010.IV	1057 370	208	- 29 059	1028 519	1021	1029 540	850 973	178 566	213 866	6	6	- 35 279	
2010	3 885 847	879	- 120 914	3 765 812	4 685	3 770 497	3 079 133	691364	847 166	403	24	- 155 375	
2011.I	1016 531	219	- 26 555	990 195	1348	991543	801371	190 172	227 789	105	19	- 37 493	
2011.II	1086 712	225	- 26 310	1060 627	959	1061586	847 669	213 918	245 002	24	27	- 31034	
2011.III	1112 334	268	- 30 279	1082 323	1029	1083 353	867 639	215 713	249 188	201	- 19	- 33 292	
2011.IV	1180 805	236	- 30 264	1150 777	1116	1151892	938 173	193 720	233 222	67	1	- 39 434	
2011	4 376 382	948	- 113 408	4 263 922	4 453	4 268 375	3 454 852	813 523	955 201	397	28	- 11253	
2012.I	1129 474	208	- 27 537	1102 145	1051	1103 195	889 241	213 954	258 238	49	2	- 44 233	
2012.II	1183 126	309	- 27 203	1156 231	1328	1157 559	933 635	223 924	263 918	68	16	- 39 910	
2012.III	1230 449	240	- 31 173	1199 517	1194	1200 711	969 104	231607	270 856	197	18	- 39 034	
2012.IV	1271 711	244	- 35 218	1236 737	1321	1238 059	1057 034	181025	238 175	47	17	- 57 087	
2012	4 814 760	1001	- 121 131	4 694 630	4 894	4 699 524	3 849 014	850 510	1031 188	361	53	- 102 264	
2013.I	1241613	213	- 19 336	1222 491	1590	1224 081	992 201	231880	288 371	112	15	- 56 294	
2013.II	1322 580	308	- 14 614	1308 274	1166	1309 440	1053 017	256 422	294 638	68	5	- 38 143	
2013.III	1354 134	285	- 21 744	1332 705	1560	1334 266	1077 511	256 755	308 632	300	21	- 51556	
2013.IV	1413 292	300	- 19 526	1394 065	2 881	1396 946	1174 968	221978	264 987	112	10	- 42 697	
2013	5 331619	1106	- 75 190	5 257 535	7 198	5 264 733	4 297 697	967 036	1156 629	653	51	- 188 889	
2014.I	1385 982	230	- 29 087	1357 025	1369	1358 494	1118 312	240 182	314 084	181	19	- 73 703	
2014.II	1422 323	184	- 21853	1400 654	872	1401527	1157 550	243 977	292 231	4	33	- 48 217	
2014.III	1462 126	172	- 27 887	1434 410	1199	1435 609	1184 934	250 675	309 970	73	63	- 59 599	
2014.IV	1508 522	259	- 29 705	1479 076	2 195	1481272	1284 482	196 790	271 188	133	50	- 74 226	
2014	5 778 953	846	- 108 533	5 671286	5 636	5 676 902	4 745 278	931624	1187 483	391	164	- 255 304	
2015.I	1456 954	260	- 24 545	1432 368	1308	1433 675	1202 879	230 796	302 150	112	41	- 71 131	
2015.II	1479 965	298	- 27 152	1453 111	1512	1454 622	1228 772	225 851	266 274	72	125	- 40 226	
2015.III	1508 228	302	- 31473	1477 056	2 171	1479 227	1247 522	231705	267 812	442	84	- 35 581	
2015.IV	1550 940	298	- 30 808	1520 430	3 406	1523 836	1341796	182 040	207 728	646	4	- 25 038	
2015	5 995 787	1157	- 113 979	5 882 965	8 396	5 891361	5 020 969	870 392	1043 964	1342	254	- 17 1976	
2016.I	1500 319	234	- 39 938	1460 615	2 664	1463 280	1259 356	203 923	2414 18	276	70	- 37 149	
2016.II	1559 071	256	- 25 975	1533 351	2 317	1535 668	1298 896	236 772	244 790	- 2	88	- 7 933	
2016.III	1577 172	257	- 34 033	1543 395	1660	1545 055	1319 292	225 764	249 581	115	94	- 23 538	
2016.IV	1632 766	260	- 34 066	1598 960	2 539	1601498	1428 237	173 261	202 702	225	20	- 29 985	
2016	6 289 328	1007	- 134 013	6 156 322	9 180	6 165 502	5 305 781	839 721	938 490	684	271	- 97 814	
2017.I	1585 585	211	- 35 593	1550 203	1308	1551511	1320 316	231195	256 947	264	114	- 25 373	
2017.II	1630 638	154	- 27 407	1603 385	1502	1604 887	1369 210	235 677	230 191	127	65	- 5 678	
2017.III	1648 631	222	- 31961	1616 892	1846	1618 738	1384 764	233 974	253 683	398	65	- 19 245	
2017.IV	1720 626	320	- 29 063	1691883	2 601	1694 484	1500 726	193 758	222 344	106	34	- 28 417	
2017	6 585 479	908	- 124 024	6 462 363	7 258	6 469 621	5 575 017	894 604	963 165	925	279	- 67 357	
2018.I	1682 460	226	- 49 612	1633 074	- 1674	1631400	1404 231	227 169	277 617	207	149	- 50 093	
2018.II	1734 454	189	- 39 084	1695 559	1388	1696 948	1442 462	254 485	270 075	204	87	- 15 299	
2018.III	1767 888	254	- 47 962	1720 181	- 2 037	1718 123	1481569	236 555	288 928	649	86	- 51638	
2018.IV	1819 359	235	- 59 006	1760 588	1142	1761730	1591019	170 711	220 658	198	31	- 49 719	
2018	7 004 111	904	- 195 664	6 809 381	- 1 181	6 808 200	5 919 281	888 919	1057 278	1258	352	- 166 749	
2019.I	1756 054	301	- 39 375	1716 979	- 2 150	1714 829	1486 958	227 871	283 079	301	70	- 54 836	
2019.II	1825 143	97	- 36 885	1788 354	2 471	1790 825	1538 960	251865	282 259	113	79	- 30 202	
2019.III	1880 548	219	- 62 829	1817 939	2 785	1820 723	1573 230	247 494	329 389	502	149	- 81245	
2019.IV	1927 386	142	- 60 051	1867 477	467	1867 944	1691044	176 900	251828	156	76	- 74 696	
2019	7 389 131	759	- 199 141	7 190 749	3 573	7 194 322	6 290 82	904 130	1146 556	1072	375	- 240 979	
2020.I	1873 398	175	- 46 120	1827 454	1838	1829 291	1561653	267 638	350 099	352	191	- 8 197	
2020.II	1757 517	144	- 15 412	1742 250	3 336	1745 586	1452 543	293 043	256 570	165	202	36 829	
2020.III	1929 703	161	- 49 201	1880 663	3 456	1884 119	1567 102	317 017	311054	551	111	6 626	
2020.IV	2 048 979	112	- 48 620	2 000 471	2 268	2 002 739	1755 910	246 829	308 626	- 335	20 057	- 42 076	
2020	7 609 597	593	- 59 352	7 450 838	10 898	7 461736	6 337 208	1124 528	1226 349	722	20 561	- 80 538	
2021.I	2 162 622	127	- 67 449	2 095 300	5 643	2 090 943	1629 946	460 997	563 053	233	133	- 101690	
2021.II	2 182 049	68	- 47 377	2 134 740	2 855	2 137 595	1691330	446 265	392 551	108	14	- 53 798	
2021.III	2 254 492	185	- 83 593	2 171084	3 459	2 174 543	1787 695	386 848	416 658	415	- 24	- 29 351	
2021.IV	2 309 564	163	- 83 293	2 226 434	3 928	2 230 362	1977 340	253 022	356 335	226	77	- 103 011	
2021	8 898 727	543	- 281711	8 617 559	15 885	8 633 444	7 086 311	1547 132	1728 597	982	229	- 160 253	
2022.I	2 315 709	60	- 80 933	2 234 836	3 617	2 238 454	1835 83	403 291	473 525	368	77	- 69 790	
2022.II	2 471837	119	- 54 880	2 417 077	4 964	2 422 041	1968 109	453 932	450 611	- 104	101	3 317	
2022.III	2 543 645	190	- 93 684	2 450 161	5 247	2 455 399	2 042 113	413 285	490 038	481	136	- 76 106	
2022.IV	2 584 126	156	- 82 667	2 501615	4 067	2 505 682	2 196 489	309 193	384 795	170	46	- 75 386	
2022	9 915 316	526	- 312 163	9 603 679	17 896	9 621575	8 041875	1579 700	1798 969	914	359	- 217 995	

Fonte: IBGE, Diretoria de Pesquisas, Coordenação de Contas Nacionais.

Tabela 11A - Contas Econômicas Anuais - 2022

(1000 000 R\$)		
Usos	Operações e saldos	Recursos
Conta 1- Conta de produção		
9 915 316	Produto Interno Bruto	
Conta 2- Conta da renda		
	Produto Interno Bruto	9 915 316
823	Salários	1349
478 137	Rendas de propriedade	165 973
9 603 679	Renda nacional bruta	9 603 679
17 207	Outras transferências correntes	35 104
9 621 575	Renda nacional disponível bruta	9 621 575
8 041 875	Despesa de consumo final	
1 579 700	Poupança bruta	
Conta 3- Conta de acumulação		
	Poupança bruta	1 579 700
1 798 969	Formação bruta de capital	
865	Cessão de ativos não financeiros não produzidos	1 779
297	Transferências de capital	656
- 217 995	Capacidade (+) ou necessidade (-) líquida de financiamento	

Fonte: IBGE, Diretoria de Pesquisas, Coordenação de Contas Nacionais.

Tabela 11B - Contas das Transações do Resto do Mundo com a Economia Nacional - 2022

1 000 000 R\$		
Usos	Operações e saldos	Recursos
Conta 1 - Conta de bens e serviços do resto do mundo com a economia nacional		
1 987 579	Exportação de bens e serviços	
	Importação de bens e serviços	1 913 106
- 74 472	Saldo externo de bens e serviços	
Conta 2 - Conta de distribuição primária da renda e transferências correntes do resto do mundo com a economia nacional		
	Saldo externo de bens e serviços	- 74 472
1 349	Salários	823
165 973	Rendas de propriedade	478 137
35 104	Outras transferências correntes	17 207
219 269	Saldo externo corrente	
Conta 3 - Conta acumulação do resto do mundo com a economia nacional		
	Saldo externo corrente	219 269
1 779	Cessão de ativos não financeiros não produzidos	865
656	Transferência de capital	297
	Variações do patrimônio líquido resultantes de poupança e de transferências de capital	219 909
217 995	Capacidade (+) ou necessidade (-) líquida de financiamento	

Fonte: IBGE, Diretoria de Pesquisas, Coordenação de Contas Nacionais.

Tabela 12 - Economia Nacional - Conta Financeira Trimestral					
(1 000 000 R\$)					
Operações e saldos	2021.IV	2022.I	2022.II	2022.III	2022.IV
VARIAÇÕES DE ATIVOS					
F.1- Ouro Monetário e DES	1586	2 840	198	- 245	54
F.2 - Numerário e depósitos	- 51011	16 457	42 062	- 44 387	- 3 177
F.3 - Títulos de dívidas	- 37 965	20 522	- 9 311	11 879	- 20 223
F.31- Curto Prazo	- 238	149	- 1 281	792	1 754
F.32 - Longo Prazo	- 37 727	20 373	- 8 030	11 087	- 21 978
F.4 - Empréstimos	- 1 411	- 48	267	- 281	5 926
F.41- Curto Prazo	40	- 387	142	116	172
F.42 - Longo Prazo	- 1 451	- 31	125	- 397	5 753
F.5 - Participações de capital e em fundos de investimentos	- 2 914	36 870	32 743	19 361	4 1861
F.6 - Planos de seguros, de previdência e regime de garantias pad	- 129	- 108	- 110	- 111	- 121
F.7 - Derivativos financeiros	- 24 488	- 26 680	- 29 645	- 39 587	- 31 320
F.8 - Outras contas a receber/pagar	42 732	36 793	61 727	99 796	40 511
F.81- Créditos comerciais e adiantamentos	22 789	14 994	35 733	65 370	29 342
F.89 - Outros	19 943	21 799	25 994	34 426	11 169
Total da variação do ativo	- 73 600	86 276	97 931	76 425	33 511
VARIAÇÕES DE PASSIVOS E PATRIMÔNIO LÍQUIDO					
F.1- Ouro Monetário e DES	-	-	-	-	-
F.2 - Numerário e depósitos	- 1 930	9 701	- 389	5 654	1 729
F.3 - Títulos de dívidas	- 247	- 44 749	- 23 408	8 306	- 9 372
F.31- Curto Prazo	352	- 1 220	473	304	980
F.32 - Longo Prazo	- 598	- 43 529	- 23 881	8 002	- 10 352
F.4 - Empréstimos	34 467	17 920	29 093	55 991	29 700
F.41- Curto Prazo	26 548	8 816	9 264	- 6 182	- 14 183
F.42 - Longo Prazo	7 919	9 105	19 829	62 173	43 883
F.5 - Participações de capital e em fundos de investimentos	30 863	170 670	67 601	49 375	111 659
F.6 - Planos de seguros, de previdência e regime de garantias pad	- 149	- 130	- 85	- 112	- 138
F.7 - Derivativos financeiros	- 23 560	- 17 638	- 34 436	- 39 576	- 24 011
F.8 - Outras contas a receber/pagar	- 10 033	20 292	56 238	72 923	- 670
F.81- Créditos comerciais e adiantamentos	- 10 033	20 292	56 238	72 923	- 670
F.89 - Outros	-	-	-	-	-
Total da variação do passivo	29 411	156 066	94 614	152 561	108 897
B.9 - Capacidade (+) / Necessidade (-) líquida de fina	- 103 011	- 69 790	3 317	- 76 136	- 75 386
Memorandum (investimento direto no país)	17 381	118 491	98 799	132 921	102 265

Fonte: IBGE, Diretoria de Pesquisas, Coordenação de Contas Nacionais.

d) Glossário

Ações e outras participações (F.5) Registro dos instrumentos e atestados de reconhecimento dos direitos sobre o valor das sociedades.

Ajustamento CIF/FOB Conciliação das diferentes avaliações utilizadas na importação: o total da importação é avaliado a preços FOB (excluindo as despesas com fretes e seguros) e na abertura por produto a preços CIF (incluindo despesas com fretes e seguros).

Atividade econômica Conjunto de unidades de produção caracterizado pelo produto produzido, classificado conforme sua produção principal.

Ativo Direito de um setor em relação a outro ou ao resto do mundo (e vice-versa), que dá direito ao seu detentor (credor) de receber um pagamento de outra unidade (devedor) em certas circunstâncias especificadas entre eles.

Ativos de reserva Variação das reservas internacionais do país, no conceito de liquidez internacional, deduzidos os ajustes relativos a valorizações/desvalorizações das moedas estrangeiras em relação ao dólar americano e os ganhos/perdas relativos a flutuações nos preços dos títulos e do ouro. Um sinal negativo indica aumento nos haveres.

Capacidade ou necessidade de financiamento Poupança bruta mais as transferências líquidas de capital a receber, menos o valor da formação bruta de capital fixo, menos a variação de estoques, menos o valor das aquisições líquidas de ativos não financeiros. Quando o saldo é positivo, indica a existência de um superávit, e, quando negativo, indica a existência de um déficit que terá que ser financiado por meio da emissão de passivos financeiros.

Consumo final efetivo do governo Despesas efetuadas pelo governo com serviços de caráter coletivo.

Consumo final efetivo das famílias Despesas de consumo das famílias mais o consumo realizado por transferências sociais em espécie do governo geral ou das instituições sem fins de lucro a serviço das famílias.

Consumo Intermediário Bens e serviços consumidos como insumos de um processo de produção, excluindo os ativos fixos; os bens e serviços podem ser transformados ou utilizados no processo de produção.

Créditos comerciais e adiantamentos Créditos comerciais por bens e serviços extensivos às sociedades, ao governo, as instituições sem fins de lucros a serviço das famílias, as famílias e ao resto do mundo e os adiantamentos de pagamentos por serviços em andamento.

Deflator Variação média dos preços do período em relação à média dos preços do período anterior.

Derivativos financeiros Instrumentos financeiros que estão vinculados a um instrumento ou indicador financeiro específico ou a uma mercadoria, mediante os quais podem negociar riscos específicos nos mercados financeiros.

Despesas de consumo final do governo Despesas com bens e serviços individuais e coletivos disponibilizados gratuitamente, total ou parcialmente, pelas três esferas de governo (federal, estadual e municipal). São valoradas ao custo de sua produção.

Despesas de consumo final das famílias Despesas com bens e serviços realizadas pelas famílias.

Empréstimos Ativos financeiros que se criam quando os credores emprestam fundos diretamente aos devedores e que estão registrados em documentos não negociáveis. São considerados de curto prazo os empréstimos que têm um vencimento original de um ano ou menos e os de longo prazo mais de um ano.

Endividamento líquido (+)/acumulação líquida (-) Saldo entre as variações de passivos e patrimônio líquido menos as variações de ativos

Exportação de bens e serviços Bens e serviços exportados avaliados a preços FOB, ou seja, incluindo somente o custo de comercialização interna até o porto de saída das mercadorias.

Formação bruta de capital fixo Acréscimos ao estoque de ativos fixos destinados ao uso das unidades produtivas, realizados em cada ano, visando ao aumento da capacidade produtiva do País..

Importação de bens e serviços Bens e serviços adquiridos pelo Brasil do resto do mundo, valorados a preços CIF, ou seja, incluindo, no preço das mercadorias, os custos com seguro e frete.

Impostos sobre produtos Impostos, taxas e contribuições que incidem sobre os bens e serviços quando são produzidos ou importados, distribuídos, vendidos, transferidos ou de outra forma disponibilizados pelos seus proprietários.

Margem de comércio Um dos elementos somados ao preço básico para cálculo do preço de consumidor de um bem. Ela é calculada a partir do valor das vendas do comércio, descontando as despesas com bens adquiridos para revenda e somando a variação de estoques do comércio.

Margem de transporte Um dos elementos somados ao preço básico para cálculo do preço de consumidor de um bem. Ela representa o custo de transporte, faturado explicitamente, pago pelo comprador no momento da aquisição.

Numerário e depósitos Compreende as notas e moedas em circulação que se utilizam normalmente para efetuar pagamentos, os depósitos imediatamente conversíveis em numerários ou transferíveis através de cheques e os outros depósitos que não podem ser utilizados para pagamentos, como os depósitos de poupança, depósitos a prazo fixo e os certificados de depósitos não negociáveis.

Ouro monetário e direitos especiais de saque Ouro de propriedade das autoridades monetárias, Banco Central do Brasil, e que se mantém como ativo de reserva. Os Direitos Especiais de Saque são ativos internacionais de reservas criados pelo Fundo Monetário Internacional – FMI, sendo atribuídos aos países membros na proporção das respectivas cotas naquele organismo internacional.

Participação de capital e em fundos de investimentos Todos os instrumentos e registros em que se reconhecem os direitos sobre o valor residual das sociedades, uma vez satisfeitos os direitos de todos os credores

Passivo Obrigação de um setor em relação a outro ou ao resto do mundo (e vice-versa) que leva à necessidade de o devedor efetuar um pagamento a outra unidade (credor) em certas circunstâncias especificadas entre eles

Poupança bruta Parcela da renda disponível bruta que não é gasta em consumo final.

Produto Interno Bruto Total dos bens e serviços produzidos pelas unidades produtoras residentes destinados aos usos finais, sendo, portanto, equivalente à soma dos valores adicionados pelas diversas atividades econômicas acrescida dos impostos, líquidos de subsídios, sobre produtos. O produto interno bruto também é equivalente à soma dos usos finais de bens e serviços valorados a preço de mercado, sendo, também, equivalente à soma das rendas primárias. Pode, portanto, ser expresso por três óticas: a) da produção - o produto interno bruto é igual ao valor bruto da produção, a preços básicos, menos o consumo intermediário, a preços de consumidor, mais os impostos, líquidos de subsídios, sobre produtos; b) da despesa - o produto interno bruto é igual à despesa de consumo das famílias, mais o consumo do governo, mais o consumo das instituições sem fins de lucro a serviço das famílias (consumo final), mais a formação bruta de capital fixo, mais a variação de estoques, mais as exportações de bens e serviços, menos as importações de bens e serviços; e c) da renda – o produto interno bruto é igual à remuneração dos empregados, mais o total dos impostos, líquidos de subsídios, sobre a produção e a importação, mais o rendimento misto bruto, mais o excedente operacional bruto.

Provisões técnicas de seguros (F.6) Provisões obrigatórias das empresas de seguros, com vistas ao pagamento de sinistros.

Remuneração dos empregados Despesas efetuadas pelos empregadores (salários mais contribuições sociais) com seus empregados em contrapartida do trabalho realizado.

Renda disponível bruta Saldo resultante da renda nacional bruta deduzidas as transferências correntes enviadas e recebidas do resto do mundo.

Renda nacional bruta 1. Produto interno bruto mais os rendimentos líquidos dos fatores de produção recebidos do resto do mundo. 2. Produto interno bruto menos as remunerações líquidas enviadas ao exterior menos as rendas de propriedade líquidas enviadas ao exterior.

Renda de propriedade Renda recebida pelo proprietário e paga pelo utilizador de um ativo financeiro ou de um ativo não produzido, como terrenos.

Saldo das transações correntes com o resto do mundo Saldo do balanço de pagamentos em conta corrente, acrescido do saldo das transações sem emissão de câmbio.

Serviços de intermediação financeira indiretamente medidos (SIFIM) Rendimentos de propriedade a receber pelos intermediários financeiros líquidos dos juros totais a pagar, excluindo o valor de qualquer rendimento de propriedade a receber de investimento de fundos próprios.

Sistemas de seguros, de previdência e regime de garantias padronizadas funcionam como uma forma de redistribuição da renda ou riqueza intermediada pelas sociedades de seguros e fundos de pensão.

Subsídios à produção Transferências correntes sem contrapartida do governo destinadas a influenciar os níveis de produção, os preços dos produtos ou a remuneração das unidades institucionais envolvidas no processo produtivo, permitindo que o consumidor dos respectivos produtos ou serviços seja beneficiado por preços inferiores aos que seriam fixados no mercado, na ausência dos subsídios.

Território econômico Território sob efetivo controle econômico de um governo, dentro do qual circulam livremente pessoas, bens e capitais.

Títulos de dívidas Instrumentos negociáveis que servem como comprovante da existência de uma dívida, tais como, letras, bônus, certificados de depósitos negociáveis, títulos de renda fixa, debêntures etc. Os títulos de dívidas de curto prazo incluem aqueles títulos cujo prazo de vencimento original é inferior ou igual a um ano e os de longo prazo superior a um ano.

Transferências Operações efetuadas em espécie ou em numerário, entre duas unidades, sem contrapartida de bens e serviços.

Transferências correntes Transferências de recursos, sem contrapartida de bens e serviços, destinadas a gastos correntes.

Transferências de capital Transferências de propriedade ou aquelas condicionadas pela cessão ou aquisição de ativos.

Unidade residente Unidade que mantém o centro de interesse econômico predominante no território econômico, realizando, sem caráter temporário, atividades econômicas nesse território.

Valor Adicionado Bruto Valor que a atividade agrega aos bens e serviços consumidos no seu processo produtivo. É a contribuição ao produto interno bruto pelas diversas atividades econômicas, obtida pela diferença entre o valor de produção e o consumo intermediário absorvido por essas atividades.

Varição de estoques Diferença entre os valores dos estoques de mercadorias finais, produtos semimanufaturados, bens em processo de fabricação e matérias-primas dos setores produtivos no início e no fim do ano, avaliados aos preços médios correntes do período.

e) Colaboradores Externos

ALÉM DAS INFORMAÇÕES DO IBGE, COLABORARAM COM CONTAS NACIONAIS TRIMESTRAIS:

- Associação Brasileira das Empresas Distribuidoras de Gás Canalizado - Abegás
- Vanusa Bezerra
- Banco Central do Brasil - BCB
<http://www.bcb.gov.br>
- Empresa de Pesquisa Energética – EPE
<http://www.epe.gov.br>
- Fundação Getúlio Vargas - FGV
- Leila de Brito Mouta
- Instituto Nacional de Estudos e Pesquisas Educacionais - INEP
<http://www.inep.gov.br/>
- Itaipu Binacional
- Franklin Cordeiro Pereira
- Ministério do Desenvolvimento, Indústria e Comércio
<ftp.secex.mdic.gov.br>
- Receita Federal
- Alexandre da Silva Leite

f) Organismos internacionais que divulgam informações do PIB de diversos países

- Organização para a Cooperação e Desenvolvimento Econômico – OCDE
<http://www.oecd.org>
- Fundo Monetário Internacional – FMI
<http://www.imf.org>

Atualizado em 02/03/2023 às 9:00h