

Indicadores IBGE

Pesquisa Mensal de Emprego Janeiro 2012

Instituto Brasileiro de Geografia
e Estatística - IBGE

Presidenta da República

Dilma Rousseff

Ministra do Planejamento, Orçamento e Gestão
Miriam Belchior

INSTITUTO BRASILEIRO DE GEOGRAFIA E ESTATÍSTICA - IBGE

Presidenta
Wasmália Bivar

Diretor Executivo
Nuno Duarte da Costa Bittencourt

ÓRGÃOS ESPECÍFICOS SINGULARES

Diretoria de Pesquisas
Marcia Maria Melo Quintslr

Diretoria de Geociências
Wadhi João Scandar Neto

Diretoria de Informática
Paulo César Moraes Simões

Centro de Documentação e Disseminação de Informações
David Wu Tai

Escola Nacional de Ciências Estatísticas
Denise Britz do Nascimento Silva

UNIDADE RESPONSÁVEL

Diretoria de Pesquisas

Coordenação de Trabalho e Rendimento
Marcia Maria Melo Quintslr

EQUIPE TÉCNICA

Gerência da Pesquisa Mensal de Emprego
Cimar Azeredo Pereira

Análise dos Resultados
Cimar Azeredo Pereira
Adriana Araújo Beringuy
Samuel Cruz dos Santos

Equipe de Crítica, Imputação, Programação e
Tabulação dos Indicadores
Fabiane Cirino de Oliveira Santos
Francisco Santos
Lino Eduardo Rodrigues Pereira
Maíra Bonna Lenzi
Marcus Vinícius Moraes Fernandes

Equipe de Acompanhamento e Controle
Angela Maria Broqué Mello
Dayse dos Santos Sampaio
Helena de Mello Pereira

Equipe de Controle de Material de Campo
Jair dos Santos Mello
Ely de Souza

Equipe de Analistas de Sistemas
Léa da Conceição dos Santos
Matheus Boscardini Neto
Patrícia Zamprogno Tavares

Equipe de Estagiários
Camila de Almeida Neves
Diogo da Hora Elias
Leonardo Coutinho Ribeiro de Souza
Rômulo Vittorio Benito Vitagliano

Indicadores IBGE

Plano de divulgação:

Trabalho e rendimento
Pesquisa mensal de emprego

Agropecuária
Estatística da produção agrícola*
Estatística da produção pecuária*

Indústria
Pesquisa industrial mensal: emprego e salário
Pesquisa industrial mensal: produção física Brasil
Pesquisa industrial mensal: produção física regional

Comércio
Pesquisa mensal de comércio

Índices, preços e custos
Índice de preços ao produtor - indústrias de transformação
Sistema nacional de índices de preços ao consumidor: INPC
- IPCA

Sistema nacional de índices de preços ao consumidor:
IPCA-E

Sistema nacional de pesquisa de custos e índices da
construção civil

Contas nacionais trimestrais

Contas nacionais trimestrais: indicadores de volume e valores
correntes

*Continuação de: Estatística da produção agropecuária, a
partir de janeiro de 2006.

Iniciado em 1982, com a divulgação de indicadores sobre
trabalho e rendimento, indústria e preços, o periódico
Indicadores IBGE incorporou no decorrer da década de 80
informações sobre agropecuária e produto interno bruto. A partir
de 1991, foi subdividido em fascículos por assuntos específicos,
que incluem tabelas de resultados, comentários e notas
metodológicas. As informações apresentadas estão disponíveis
em diferentes níveis geográficos: nacional, regional e
metropolitano, variando por fascículo.

SUMÁRIO

ESTIMATIVAS PARA O MÊS DE JANEIRO DE 2012

.....3

PESQUISA MENSAL DE EMPREGO

ESTIMATIVAS PARA O MÊS DE JANEIRO DE 2012

REGIÕES METROPOLITANAS DE:

RECIFE, SALVADOR, BELO HORIZONTE,
RIO DE JANEIRO, SÃO PAULO e PORTO ALEGRE.

Taxa de desocupação e rendimento em alta

Segundo os resultados da Pesquisa Mensal de Emprego, apurada em janeiro de 2012, o número de pessoas com 10 anos ou mais de idade, consideradas em idade ativa, foi estimado em 42,1 milhões, para o conjunto das seis regiões metropolitanas onde a pesquisa é realizada. Esta estimativa ficou estável em relação a dezembro último. Entretanto, cresceu 1,0% na comparação com janeiro de 2011.

A população economicamente ativa (formada pelos contingentes de ocupados e desocupados) estimada em janeiro de 2012 em 23,8 milhões de pessoas, para o agregado das seis regiões pesquisadas, não registrou variação na comparação com dezembro. Frente a janeiro de 2011, esta estimativa cresceu 1,4%.

A taxa de atividade (proporção de pessoas economicamente ativas em relação à população em idade ativa) foi estimada em 56,6% para o conjunto das seis regiões, em janeiro de 2012. Esta estimativa não variou em relação a dezembro. Na comparação com janeiro de 2011, o quadro também foi de estabilidade.

A população ocupada, estimada em 22,5 milhões em janeiro de 2012 no agregado das seis regiões, declinou 1,0% em comparação a dezembro (menos 220 mil ocupados). No confronto com janeiro do ano passado registrou aumento de 2,0%, o que representou uma elevação de 433 mil ocupados no intervalo de 12 meses. Lembrando que, de dezembro de 2010 para janeiro de 2011, a queda foi de 1,6% (370 mil pessoas).

Analisando o contingente de ocupados, segundo os grupamentos de atividade econômica, de dezembro para janeiro de 2012, ocorreu variação apenas nos *Serviços domésticos*, queda de 4,2%. No confronto com janeiro do ano passado, ocorreram variações na *Construção*, alta de 8,8% (142 mil pessoas) e nos *Serviços prestados a empresas, aluguéis, atividades imobiliárias e intermediação financeira*, alta de 6,9% (238 mil pessoas).

Considerando o nível da ocupação (proporção de pessoas ocupadas em relação às pessoas em idade ativa), estimado em janeiro de 2012, em 53,5%, para o total das seis regiões, caiu 0,5 ponto percentual frente a dezembro último e em relação a janeiro do ano passado, não variou significativamente. Regionalmente, na comparação mensal, a maioria das regiões metropolitanas mantiveram resultados estáveis. Nas Regiões Metropolitanas de Porto Alegre e de São Paulo, o indicador caiu 1,1 e 0,8 ponto percentual, respectivamente. Frente a janeiro de 2011, ocorreu variação positiva em Recife e em Belo Horizonte (1,9 e 1,2 ponto percentual, nesta ordem).

Em janeiro de 2012, o número de trabalhadores com carteira de trabalho assinada no setor privado foi estimado em 11,1 milhões no conjunto das seis regiões pesquisadas, não registrando variação frente a dezembro. Esta estimativa, comparada com janeiro de 2011, cresceu 6,3%, o que representou um adicional de 664 mil postos de trabalho com carteira assinada no período de 1 ano.

O contingente de desocupados que foi estimado em 1,3 milhão de pessoas no agregado das seis regiões investigadas, cresceu 15,9% no confronto com dezembro (mais 180 mil pessoas procurando trabalho). Quando comparado com janeiro de 2011, recuou 7,7% (menos 110 mil). Lembrando que, de dezembro de 2010 para janeiro de 2011, essa população aumentou (13,7%, 171 mil pessoas).

A análise regional, mostrou que, em relação a dezembro último, o contingente de desocupados aumentou em Porto Alegre (24,8%), Recife (22,1%), Belo Horizonte (20,5%), São Paulo (16,5%) e no Rio de Janeiro (13,9%). Ficou estável apenas em Salvador. No confronto com janeiro de 2011, verificou-se queda expressiva no número de desocupados na Região Metropolitana de Salvador (24,9%) e em Recife (16,9%) e nas demais regiões não ocorreram variações significativas.

A taxa de desocupação de janeiro de 2012 foi estimada em 5,5% para o conjunto das seis regiões metropolitanas, registrando alta de 0,8 ponto percentual frente ao mês de dezembro. Comparada com janeiro do ano passado, quando a taxa foi estimada em 6,1%, ocorreu queda de 0,6 ponto percentual nesse indicador. Lembrando que, de dezembro de 2010 para janeiro de 2011, a taxa também caiu 0,8 ponto percentual.

Regionalmente, na análise mensal, a taxa de desocupação registrou variação significativa em Recife (de 4,7% para 5,7%), Belo Horizonte (de 3,8% para 4,5%), Rio de Janeiro (de 4,9% para 5,6%), São Paulo (de 4,7% para 5,5%) e Porto Alegre (de 3,1% para 3,9%). Na Região Metropolitana de Salvador não ocorreu variação. Frente a janeiro de 2011, a taxa caiu em Salvador (2,4 pontos percentuais), em Recife (1,4 ponto percentual) e em Belo Horizonte (0,8 ponto percentual) e nas demais registrou estabilidade.

O rendimento médio real habitual dos trabalhadores, apurado em janeiro de 2012 em R\$ 1.672,20, no conjunto das seis regiões, subiu 0,7% em comparação com dezembro. Frente a janeiro de 2011, o poder de compra dos ocupados cresceu 2,7%.

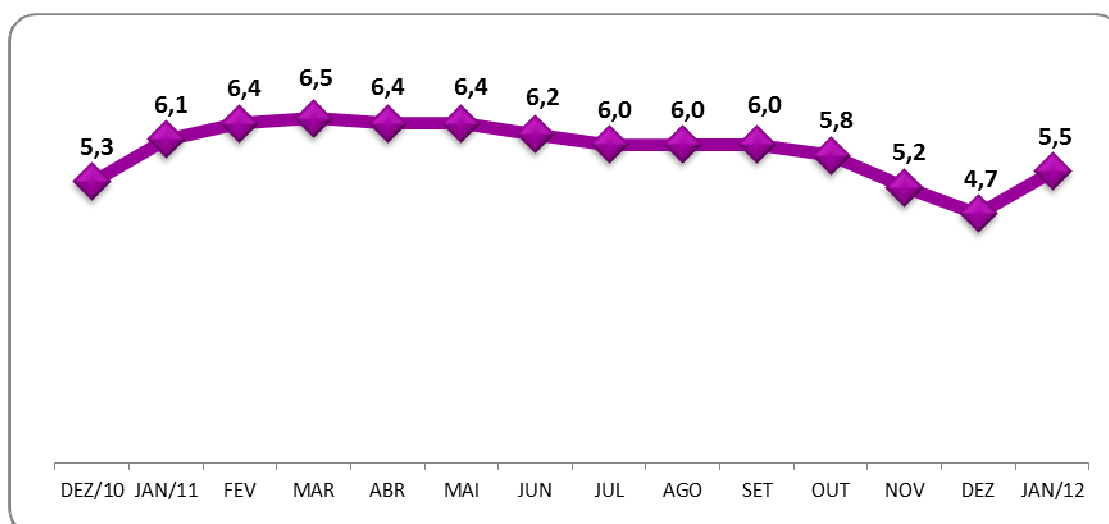
O rendimento médio real habitual dos empregados com carteira de trabalho assinada no setor privado, apurado em janeiro de 2012 em R\$ 1.545,50, no conjunto das seis regiões, teve alta de 0,4% frente a dezembro. Em relação a janeiro de 2011, o rendimento cresceu 3,6%.

O rendimento médio real habitual dos empregados com carteira de trabalho assinada no setor público, apurado em janeiro de 2012 em R\$ 2.264,30 no conjunto das seis regiões, apresentou declínio de 10,5% na comparação com dezembro. Frente a janeiro de 2011, caiu 6,3%.

O rendimento médio real habitual dos trabalhadores na análise regional, em relação a dezembro subiu em Recife (7,3%), Salvador (3,0%), Belo Horizonte (1,7%) e Porto Alegre (4,0%). Caiu 1,6% no Rio de Janeiro e manteve-se estável em São Paulo. Na comparação com janeiro de 2011, o rendimento cresceu em Recife (2,5%), Salvador (16,6%), Belo Horizonte (6,4%) e São Paulo (2,2%). Ficou estável no Rio de Janeiro e em Porto Alegre.

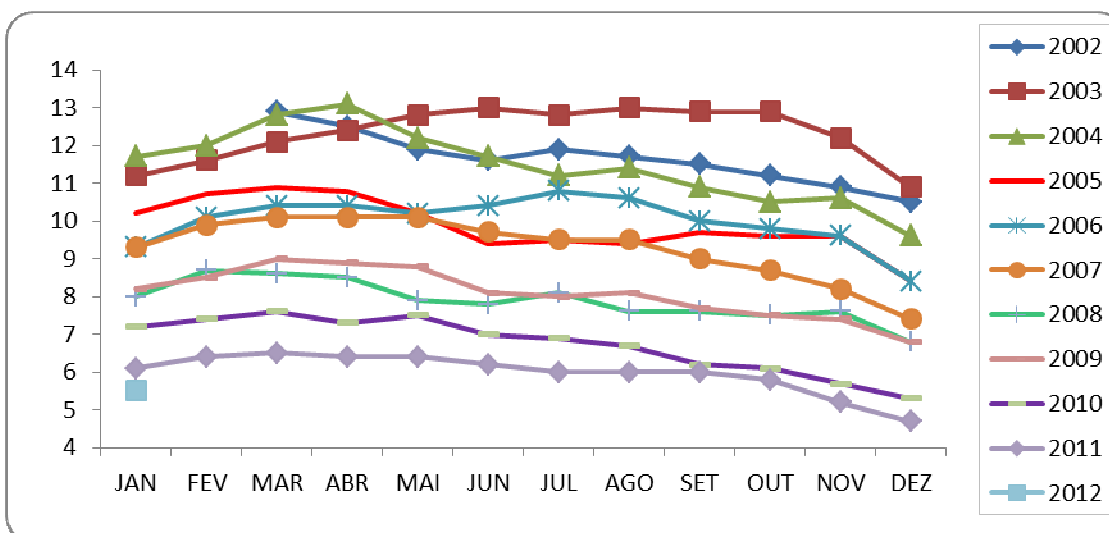
A massa de rendimento médio real habitual dos ocupados, estimada em 37,9 bilhões em janeiro de 2012, caiu 0,5% em relação a dezembro. Em comparação com janeiro de 2011, a massa cresceu 3,6%.

O gráfico a seguir mostra a evolução da taxa de desocupação de DEZEMBRO de 2010 a JANEIRO de 2012, no total das seis regiões metropolitanas abrangidas pela pesquisa



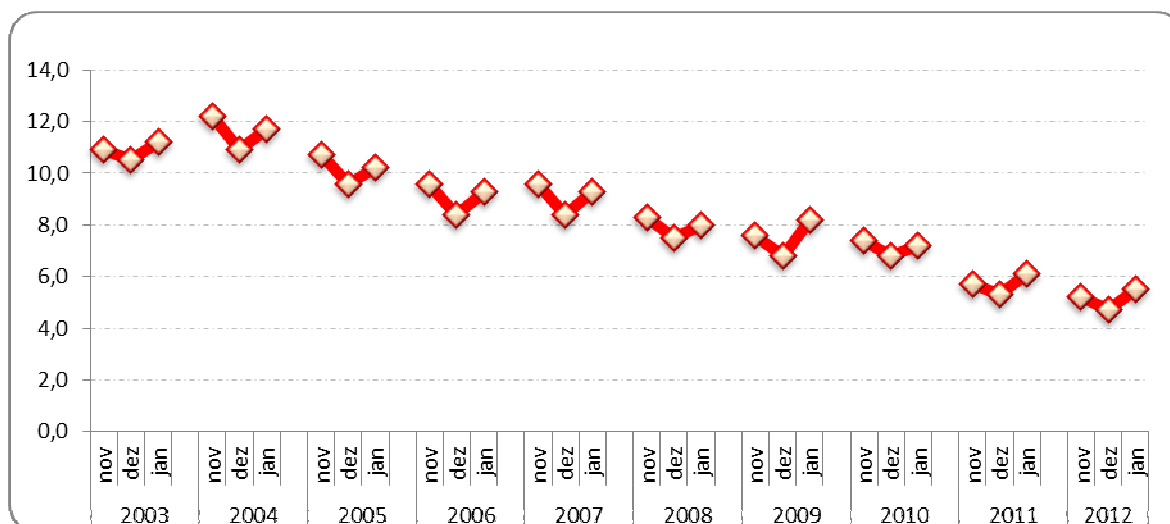
FONTE: IBGE, Diretoria de Pesquisas, Coordenação de Trabalho e Rendimento, Pesquisa Mensal de Emprego.

O gráfico a seguir mostra a evolução da taxa de desocupação de MARÇO de 2002 a JANEIRO de 2012, no total das seis regiões metropolitanas abrangidas pela pesquisa



FONTE: IBGE, Diretoria de Pesquisas, Coordenação de Trabalho e Rendimento, Pesquisa Mensal de Emprego.

O gráfico a seguir mostra a evolução da taxa de desocupação dos meses de NOVEMBRO, DEZEMBRO E JANEIRO de 2003 a 2012, no total das seis regiões metropolitanas abrangidas pela pesquisa



FONTE: IBGE, Diretoria de Pesquisas, Coordenação de Trabalho e Rendimento, Pesquisa Mensal de Emprego.

**Indicadores de distribuição da população em idade ativa, por região metropolitana,
segundo algumas características em janeiro de 2012**

População em idade ativa (%)	Total das 6 áreas	Recife	Salvador	Belo Horizonte	Rio de Janeiro	São Paulo	Porto Alegre
Sexo:							
Masculino	46,4	45,0	45,5	47,0	46,3	46,6	47,1
Feminino	53,6	55,0	54,5	53,0	53,7	53,4	52,9
Faixa etária:							
10 a 14 anos	8,4	9,0	7,8	9,0	8,2	8,1	9,3
15 a 17 anos	5,4	5,8	5,3	5,8	5,1	5,4	5,3
16 a 24 anos	15,7	17,2	15,5	17,1	14,6	15,7	15,7
18 a 24 anos	12,0	13,1	12,2	13,2	11,2	11,9	12,2
25 a 49 anos	43,6	43,3	47,0	44,4	40,7	44,8	42,1
50 anos ou mais	30,6	28,7	27,7	27,5	34,8	29,7	31,1
Anos de Estudo:							
Sem instrução e menos de 1 ano	3,3	4,6	2,8	3,5	3,7	3,0	2,3
1 a 3 anos	5,9	7,4	5,8	6,0	6,3	5,1	6,7
4 a 7 anos	25,8	27,3	22,9	28,0	24,3	25,5	30,0
8 a 10 anos	17,8	16,4	16,8	18,3	18,1	17,7	19,3
11 anos ou mais	47,2	43,9	51,6	44,2	47,5	48,8	41,5

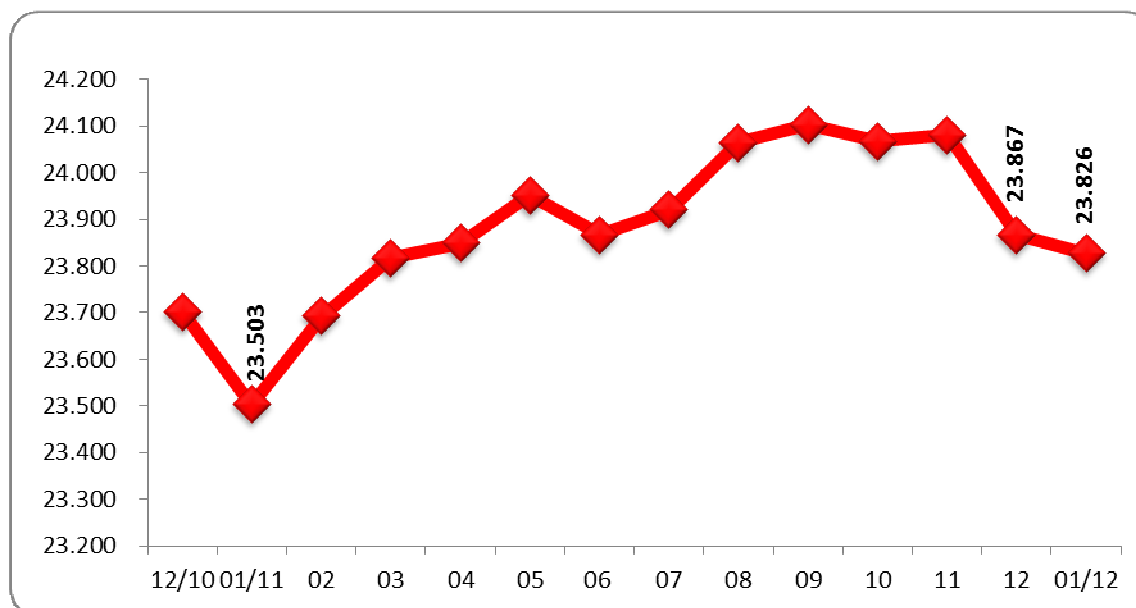
FONTE: IBGE, Diretoria de Pesquisas, Coordenação de Trabalho e Rendimento, Pesquisa Mensal de Emprego.

**Indicadores de distribuição da população economicamente ativa, por região metropolitana,
segundo algumas características em janeiro de 2012**

População economicamente ativa (%)	Total das 6 áreas	Recife	Salvador	Belo Horizonte	Rio de Janeiro	São Paulo	Porto Alegre
Sexo:							
Masculino	54,1	54,9	52,9	53,5	54,6	54,0	53,9
Feminino	45,9	45,1	47,1	46,5	45,4	46,0	46,1
Condição no domicílio:							
Principal responsável	46,4	42,9	48,2	43,3	49,0	45,6	48,5
Outros membros	53,6	57,1	51,8	56,7	51,0	54,4	51,5
Faixa etária:							
10 a 14 anos	0,2	0,3	0,2	0,2	0,2	0,1	0,3
15 a 17 anos	1,8	1,2	1,5	2,8	1,3	2,0	2,3
18 a 24 anos	14,5	15,2	12,9	16,3	13,1	14,9	15,3
25 a 49 anos	62,1	63,8	66,6	61,2	59,5	63,1	60,7
50 anos ou mais	21,3	19,5	18,9	19,6	25,8	19,9	21,5
Anos de estudo:							
Sem instrução e menos de 1 ano	1,3	2,0	0,9	1,5	1,6	1,2	0,8
1 a 3 anos	3,1	3,7	2,8	3,3	3,4	2,7	3,3
4 a 7 anos	16,6	18,7	14,6	19,9	16,4	15,2	20,2
8 a 10 anos	16,8	14,9	15,5	18,0	17,5	15,9	20,2
11 anos ou mais	62,1	60,5	66,3	57,3	61,1	64,9	55,4

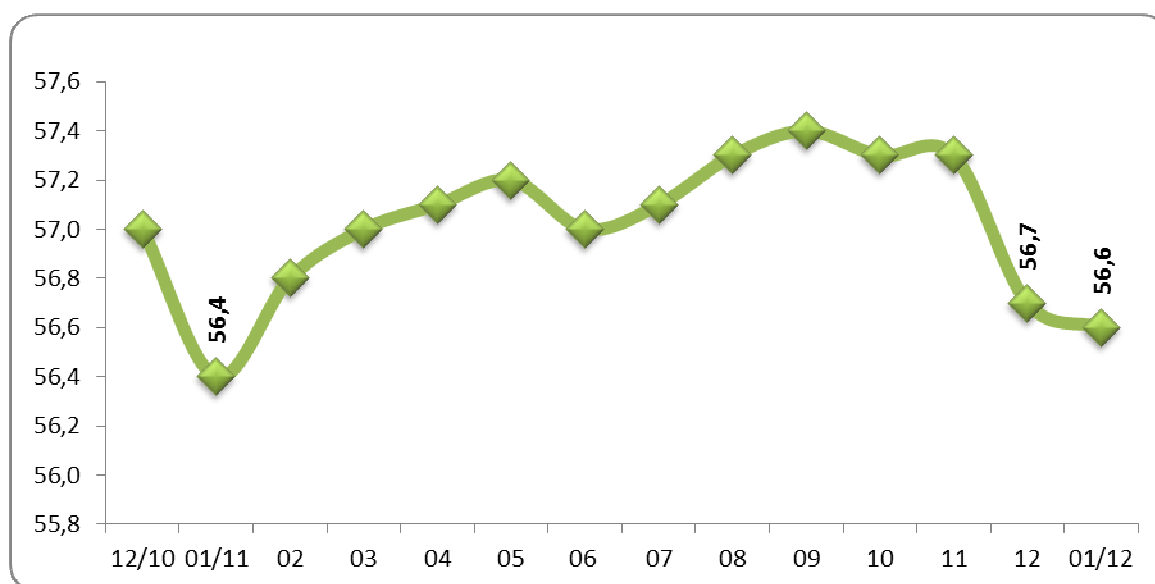
FONTE: IBGE, Diretoria de Pesquisas, Coordenação de Trabalho e Rendimento, Pesquisa Mensal de Emprego.

O gráfico a seguir mostra a evolução, de DEZEMBRO de 2010 a JANEIRO de 2012, da população economicamente ativa, para o total das seis regiões metropolitanas abrangidas pela pesquisa (em mil pessoas)



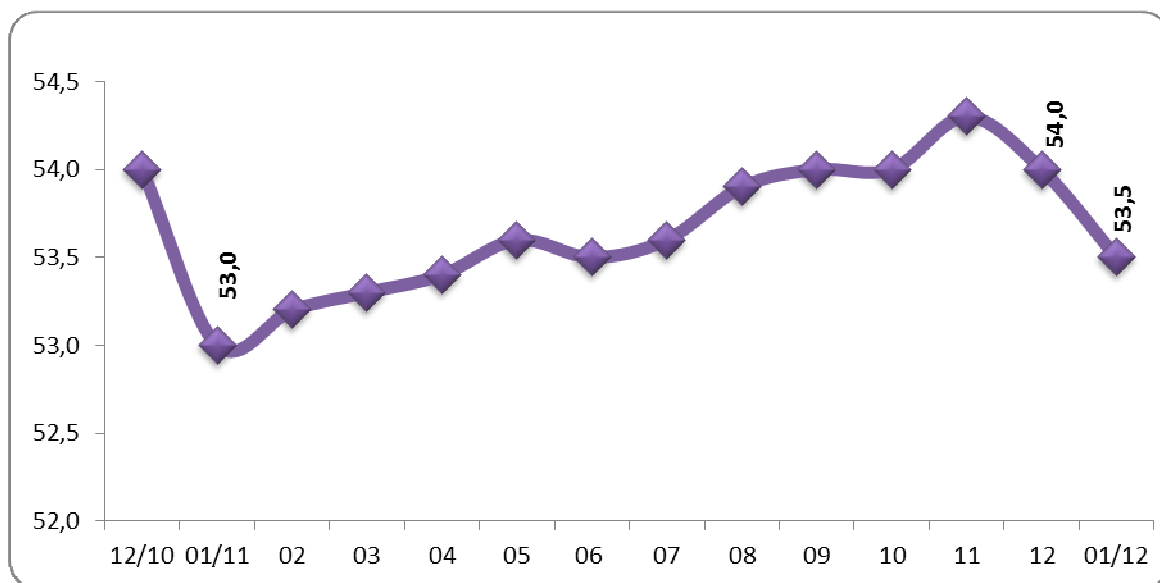
FONTE: IBGE, Diretoria de Pesquisas, Coordenação de Trabalho e Rendimento, Pesquisa Mensal de Emprego.

O gráfico a seguir mostra a evolução, de DEZEMBRO de 2010 a JANEIRO de 2012, da taxa de atividade, para o total das seis regiões metropolitanas abrangidas pela pesquisa



FONTE: IBGE, Diretoria de Pesquisas, Coordenação de Trabalho e Rendimento, Pesquisa Mensal de Emprego.

O gráfico a seguir mostra a evolução, de DEZEMBRO de 2010 a JANEIRO de 2012, do nível da ocupação, para o total das seis regiões metropolitanas abrangidas pela pesquisa.



FONTE: IBGE, Diretoria de Pesquisas, Coordenação de Trabalho e Rendimento, Pesquisa Mensal de Emprego.

Evolução do nível da ocupação, por região metropolitana, desde março de 2002

(continua na página seguinte)

Nível da ocupação							
Mês/ano	TOTAL	Recife	Salvador	Belo Horizonte	Rio de Janeiro	São Paulo	Porto Alegre
mar/02	47,9	43,1	45,6	47,0	48,0	49,2	48,6
abr/02	48,0	42,6	46,4	47,1	48,6	49,0	49,5
mai/02	48,2	42,3	46,4	47,3	48,8	49,1	50,0
jun/02	48,4	41,6	46,4	48,1	48,8	49,3	50,9
jul/02	48,6	41,9	46,9	49,0	48,8	49,3	51,7
ago/02	49,2	41,5	48,5	49,4	49,7	49,9	52,2
set/02	49,4	42,7	49,1	50,0	49,1	50,4	51,6
out/02	49,7	42,7	49,2	50,8	49,4	50,4	52,7
nov/02	50,0	42,9	49,0	50,5	49,6	51,0	53,0
dez/02	49,5	43,1	49,1	49,5	48,7	50,8	52,0
jan/03	49,9	44,5	48,4	49,7	49,8	50,9	51,3
fev/03	49,7	44,9	48,0	49,3	49,2	51,0	51,2
mar/03	49,7	44,3	47,5	49,2	49,5	51,1	51,1
abr/03	49,7	43,7	48,1	50,4	49,4	50,7	51,3
mai/03	49,7	43,8	47,8	50,3	49,8	50,7	51,3
jun/03	49,9	43,4	47,5	50,1	50,0	51,1	51,3
jul/03	49,7	44,0	47,3	49,2	49,8	51,1	50,6
ago/03	50,0	44,6	47,9	50,3	50,1	51,1	51,4
set/03	50,6	44,7	47,7	51,2	49,9	52,4	51,4
out/03	50,2	44,1	47,9	50,7	49,9	51,7	51,5
nov/03	50,8	44,0	48,8	51,3	50,1	52,4	52,2
dez/03	50,6	44,6	49,0	50,9	49,1	52,7	52,0
jan/04	49,6	43,1	48,0	49,5	48,6	51,5	51,2
fev/04	49,6	43,0	47,6	50,0	49,5	51,2	50,1
mar/04	49,8	43,2	47,1	50,3	49,9	51,3	50,5
abr/04	50,0	43,8	46,9	50,8	50,0	51,4	50,9
mai/04	50,3	43,5	47,5	50,7	49,9	52,2	51,1
jun/04	50,4	43,0	47,6	51,2	50,1	52,1	51,3
jul/04	50,8	43,2	48,0	51,5	50,5	52,6	51,2
ago/04	51,0	43,0	49,1	52,3	50,9	52,6	51,1
set/04	51,4	44,0	49,9	52,3	51,2	53,0	51,9
out/04	51,4	44,2	50,3	52,0	50,3	53,3	52,4
nov/04	51,4	43,8	50,2	52,0	50,0	53,6	52,1
dez/04	51,3	44,1	49,8	51,4	49,8	53,5	52,8
jan/05	50,4	43,0	49,4	49,9	49,7	52,4	51,5
fev/05	50,3	42,2	48,8	49,9	49,8	52,4	50,9
mar/05	50,6	42,6	48,7	50,1	49,7	53,2	50,7
abr/05	50,5	42,5	48,2	50,6	49,2	53,0	51,4
mai/05	51,2	43,4	49,0	52,1	49,5	53,6	52,7
jun/05	51,1	43,5	49,2	52,1	49,8	53,3	52,5
jul/05	51,0	43,1	49,5	51,3	49,5	53,4	52,4
ago/05	51,2	43,1	50,0	51,3	49,8	53,5	52,5
set/05	51,5	43,2	50,2	52,5	50,4	53,5	52,4
out/05	51,4	43,8	49,9	52,2	49,9	53,5	52,6
nov/05	51,3	43,2	49,9	52,3	50,2	53,3	53,1
dez/05	51,5	43,4	50,0	52,6	50,2	53,4	53,0
jan/06	50,8	42,6	49,9	51,4	49,9	52,8	51,7
fev/06	50,6	42,4	49,7	51,2	49,7	52,7	51,2
mar/06	50,6	42,2	49,4	51,7	49,5	52,6	51,8
abr/06	50,4	43,2	48,4	51,7	49,3	52,3	51,3
mai/06	50,5	43,7	48,5	53,2	49,1	52,1	52,0
jun/06	50,9	43,8	49,2	53,6	49,1	52,6	52,7
jul/06	51,1	43,5	49,3	53,8	49,7	52,8	52,0
ago/06	51,5	43,1	49,7	54,4	50,4	53,1	52,7
set/06	52,0	45,1	49,9	54,8	50,8	53,7	52,9
out/06	51,8	44,9	49,9	54,3	50,6	53,6	52,1
nov/06	51,9	45,6	51,1	54,1	50,0	53,8	52,2
dez/06	51,8	45,0	51,5	54,1	50,2	53,7	51,9

(continuação da página anterior)

Nível da ocupação							
Mês/ano	TOTAL	Recife	Salvador	Belo Horizonte	Rio de Janeiro	São Paulo	Porto Alegre
jan/07	51,2	43,9	51,2	53,1	49,9	53,0	50,6
fev/07	50,8	43,1	50,7	52,9	49,5	52,7	50,6
mar/07	51,1	42,9	50,6	53,4	49,6	53,0	51,6
abr/07	50,8	42,7	50,1	53,8	48,8	52,8	52,2
mai/07	50,8	42,8	50,8	53,4	48,9	52,6	52,0
jun/07	51,3	42,7	50,8	53,8	49,1	53,6	52,3
jul/07	51,4	43,2	50,9	54,8	49,4	53,3	52,3
ago/07	51,9	43,1	51,0	55,0	50,0	54,0	52,8
set/07	52,3	43,1	50,9	55,0	50,6	54,5	53,2
out/07	52,4	43,0	50,4	54,9	50,7	54,8	53,2
nov/07	52,6	43,4	51,5	55,6	50,3	54,9	54,0
dez/07	52,3	43,5	51,4	55,4	49,9	54,7	53,6
jan/08	51,9	43,1	51,0	54,4	49,8	54,1	53,4
fev/08	51,6	42,0	50,4	54,5	49,6	53,8	53,1
mar/08	51,8	42,2	49,7	54,3	50,1	54,2	53,2
abr/08	52,0	41,7	50,2	55,4	50,1	54,3	53,3
mai/08	52,1	41,2	49,8	54,7	50,0	54,9	54,4
jun/08	52,5	42,6	49,7	55,0	50,2	55,6	54,0
jul/08	52,3	43,3	49,5	55,3	50,0	54,9	54,2
ago/08	52,6	42,9	50,1	55,9	50,3	55,2	54,2
set/08	53,0	43,9	50,5	55,8	50,7	55,7	54,4
out/08	53,4	43,7	50,6	56,3	51,1	56,4	54,5
nov/08	53,2	43,0	50,7	56,3	50,8	56,0	55,0
dez/08	53,2	45,1	50,7	55,4	50,9	55,7	55,0
jan/09	52,1	43,8	50,4	54,1	50,2	54,4	53,3
fev/09	51,6	42,9	49,9	53,6	49,7	54,1	51,8
mar/09	51,5	42,9	50,1	53,9	49,4	54,0	52,4
abr/09	51,5	42,0	49,4	53,9	49,4	54,2	52,4
mai/09	51,6	42,9	49,3	54,4	49,5	54,2	52,1
jun/09	51,9	42,8	49,3	54,7	50,1	54,4	52,4
jul/09	52,1	42,9	49,5	55,3	49,9	54,9	52,6
ago/09	52,2	42,6	50,0	54,7	50,3	54,9	53,4
set/09	52,4	42,6	51,1	55,3	50,1	55,1	53,4
out/09	52,4	43,5	51,2	55,8	50,0	54,7	54,0
nov/09	52,6	43,7	50,8	55,9	50,6	54,9	53,9
dez/09	53,0	45,0	51,0	56,8	50,9	55,2	54,0
jan/10	52,4	43,8	50,6	55,6	51,1	54,3	53,2
fev/10	52,6	44,8	50,4	55,0	51,6	54,4	53,2
mar/10	52,7	45,3	50,9	56,2	51,0	54,4	52,9
abr/10	52,9	45,8	51,6	56,1	50,6	55,1	52,6
mai/10	53,0	45,8	51,5	56,6	51,0	55,1	52,9
jun/10	52,9	45,7	51,0	56,4	50,7	55,1	53,4
jul/10	53,2	44,7	50,9	56,6	50,8	55,7	54,1
ago/10	53,4	45,4	51,0	57,1	51,1	55,7	54,7
set/10	53,7	47,3	51,6	57,3	50,8	56,0	55,3
out/10	53,9	47,4	51,9	57,4	50,3	56,5	55,9
nov/10	54,0	47,3	52,1	57,0	51,0	56,3	56,0
dez/10	54,0	47,2	52,9	57,1	51,1	56,1	56,0
jan/11	53,0	45,2	51,3	55,6	51,1	55,0	54,8
fev/11	53,2	45,1	50,7	56,1	51,6	55,2	54,4
mar/11	53,3	46,1	50,2	56,4	51,5	55,4	54,8
abr/11	53,4	46,8	50,4	56,7	51,0	55,5	55,2
mai/11	53,6	47,6	49,9	57,6	51,2	55,5	55,3
jun/11	53,5	47,4	50,5	57,5	50,6	55,6	55,2
jul/11	53,6	47,1	50,6	57,5	50,6	56,1	54,8
ago/11	53,9	46,9	50,9	57,4	51,8	56,0	55,1
set/11	54,0	46,5	51,3	57,4	52,0	56,1	55,1
out/11	54,0	46,5	50,4	57,0	52,3	56,2	54,9
nov/11	54,3	46,5	50,8	57,3	52,9	56,3	56,0
dez/11	54,0	47,5	50,6	57,1	51,9	56,1	56,0
jan/12	53,5	47,1	49,8	56,8	51,9	55,3	54,9

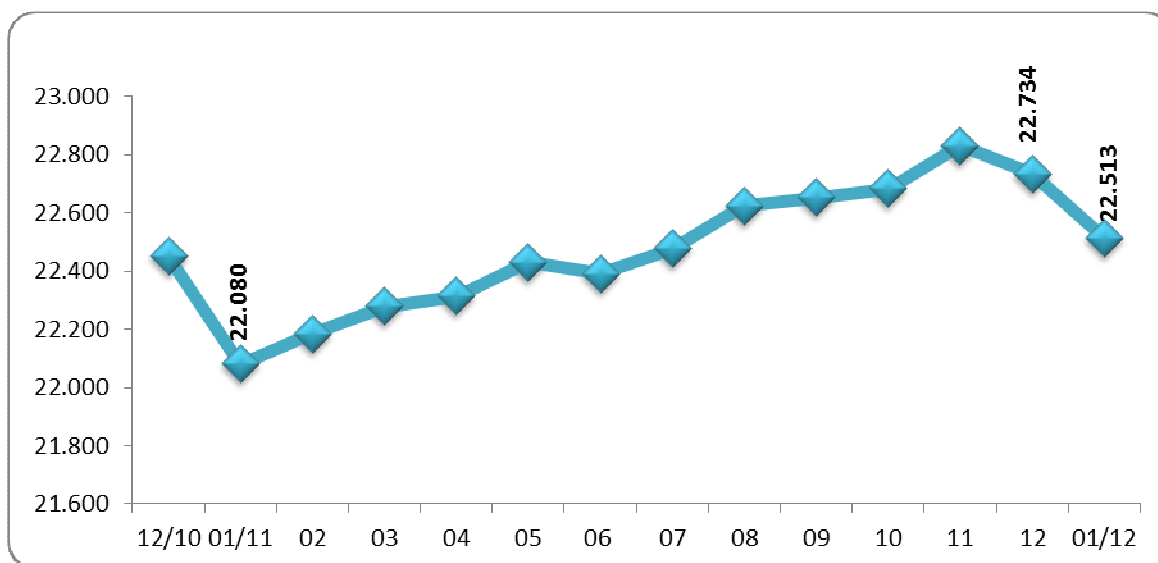
FONTE: IBGE, Diretoria de Pesquisas, Coordenação de Trabalho e Rendimento, Pesquisa Mensal de Emprego.

Indicadores de distribuição da população ocupada, por região metropolitana, segundo algumas características em janeiro de 2012

População ocupada (%)	Total das 6 áreas	Recife	Salvador	Belo Horizonte	Rio de Janeiro	São Paulo	Porto Alegre
Sexo:							
Masculino	54,8	55,6	54,2	53,8	55,5	54,6	54,4
Feminino	45,2	44,4	45,8	46,2	44,5	45,4	45,6
Faixa etária:							
10 a 14 anos	0,2	0,3	0,1	0,2	0,2	0,1	0,3
15 a 17 anos	1,5	1,1	1,3	2,3	1,0	1,6	1,9
18 a 24 anos	13,5	13,7	11,3	15,6	12,2	13,9	14,8
25 a 49 anos	62,7	64,5	67,4	61,9	59,9	63,8	61,0
50 anos ou mais	22,1	20,5	20,0	20,1	26,7	20,7	22,1
Anos de estudo:							
Sem instrução e menos de 1 ano	1,4	2,0	0,8	1,5	1,7	1,3	0,7
1 a 3 anos	3,1	3,8	2,8	3,3	3,5	2,8	3,4
4 a 7 anos	16,8	19,1	14,4	20,0	16,6	15,4	20,2
8 a 10 anos	16,4	14,9	15,0	17,6	17,1	15,6	19,9
11 anos ou mais	62,2	60,1	66,9	57,5	61,1	64,9	55,7
Tamanho do empreendimento:							
1 a 5 pessoas	31,6	36,3	32,3	33,5	37,0	27,5	30,8
6 a 10 pessoas	5,6	4,7	6,6	5,7	4,8	5,7	6,9
11 ou mais pessoas	62,8	58,9	61,1	60,8	58,3	66,8	62,3
Tempo de permanência no trabalho:							
Até 30 dias	1,7	2,5	1,8	3,4	0,9	1,3	2,5
31 dias a menos de 1 ano	18,6	19,7	18,7	22,4	16,9	17,9	21,3
1 ano a menos de 2 anos	12,8	11,7	9,2	12,5	12,6	13,9	12,3
2 anos ou mais	66,9	66,1	70,2	61,7	69,6	66,9	63,9
Horas habitualmente trabalhadas por semana:							
Até 39 horas	16,9	21,6	17,7	20,1	18,3	14,4	16,1
40 a 44 horas	53,5	49,3	56,8	58,8	46,3	55,0	59,8
45 horas e mais	29,6	29,1	25,6	21,1	35,3	30,7	24,0

FONTE: IBGE, Diretoria de Pesquisas, Coordenação de Trabalho e Rendimento, Pesquisa Mensal de Emprego.

O gráfico a seguir mostra a evolução, de DEZEMBRO de 2010 a JANEIRO de 2012, da população ocupada para o total das seis regiões metropolitanas abrangidas pela pesquisa (em mil pessoas)



FONTE: IBGE, Diretoria de Pesquisas, Coordenação de Trabalho e Rendimento, Pesquisa Mensal de Emprego.

Indicadores de distribuição da população ocupada, por região metropolitana, segundo os grupamentos de atividade, para os meses de janeiro de 2004 a 2012

Distribuição da população ocupada por grupamentos de atividade (%)								
Grupamentos de atividade	Mês/ano	Total das 6 áreas	Recife	Salvador	Belo Horizonte	Rio de Janeiro	São Paulo	Porto Alegre
Indústria extrativa, de transformação e distribuição de eletricidade, gás e água	01/04	17,8	11,5	11,6	17,3	13,0	21,6	23,4
	01/05	17,7	12,5	9,4	17,5	12,4	22,1	23,9
	01/06	17,3	12,0	10,4	17,5	12,3	21,3	22,9
	01/07	17,2	11,5	10,1	17,0	12,6	21,1	22,7
	01/08	16,9	10,9	11,2	17,4	12,1	20,6	21,4
	01/09	17,0	10,8	9,7	17,6	12,6	20,8	21,7
	01/10	16,4	11,1	10,8	17,5	12,7	19,4	20,1
	01/11	16,4	11,2	9,6	16,8	12,3	19,7	21,1
	01/12	16,2	11,0	8,7	16,6	11,7	19,8	21,0
Construção	01/04	7,6	6,9	8,3	8,4	7,8	7,3	7,3
	01/05	7,3	6,9	8,7	7,9	7,7	6,9	6,9
	01/06	7,3	6,2	8,7	8,2	7,6	6,9	6,7
	01/07	7,2	5,6	8,5	8,8	7,2	6,9	6,9
	01/08	7,0	6,0	8,2	8,1	6,5	6,8	7,1
	01/09	7,1	6,2	9,2	8,1	7,2	6,6	6,8
	01/10	7,6	6,8	9,6	8,4	8,0	6,8	7,7
	01/11	7,3	7,4	9,6	8,7	7,1	6,6	7,7
	01/12	7,8	8,4	10,5	9,2	7,9	6,8	7,6
Comércio, reparação de veículos automotores e de objetos pessoais e domésticos e comércio a varejo de combustíveis	01/04	20,2	26,3	21,6	19,3	19,1	19,9	19,3
	01/05	20,1	25,3	21,9	19,7	19,5	19,6	18,8
	01/06	19,8	25,6	20,6	19,9	19,3	19,4	18,3
	01/07	19,2	25,2	21,3	18,9	18,4	18,3	19,8
	01/08	19,3	25,5	22,3	18,6	18,5	18,2	20,2
	01/09	19,5	26,5	21,7	19,1	17,5	19,2	19,7
	01/10	19,2	25,1	21,6	18,7	18,0	18,5	19,8
	01/11	19,1	23,2	21,8	18,7	18,4	18,2	20,4
	01/12	18,9	22,9	21,8	18,5	18,3	17,9	19,7
Serviços prestados a empresa, aluguéis, atividades imobiliárias e intermediação financeira	01/04	13,4	11,3	13,0	12,2	14,4	13,7	12,0
	01/05	13,8	11,2	12,3	12,4	14,8	14,7	11,6
	01/06	14,4	12,6	12,2	12,9	15,7	15,0	13,7
	01/07	14,8	12,8	13,9	12,7	15,9	15,5	13,2
	01/08	15,0	12,7	12,8	13,7	16,2	15,6	13,7
	01/09	15,0	13,1	14,5	14,0	15,7	15,5	13,6
	01/10	15,4	14,0	14,5	13,8	15,8	16,2	13,9
	01/11	15,6	14,5	13,9	14,4	16,0	16,5	13,8
	01/12	16,3	16,8	16,3	14,5	16,0	17,5	13,4
Educação, saúde, serviços sociais, administração pública, defesa e seguridade social	01/04	15,7	17,5	18,3	15,5	17,0	14,0	16,5
	01/05	15,2	16,8	18,1	16,1	16,8	13,1	16,0
	01/06	15,5	18,8	18,3	15,4	17,7	13,1	15,7
	01/07	15,4	19,5	17,7	16,4	17,6	12,8	15,7
	01/08	15,6	18,9	17,1	16,2	18,3	13,1	15,3
	01/09	16,1	18,7	17,2	16,6	19,2	13,6	15,8
	01/10	15,7	18,0	16,6	17,0	17,9	13,5	15,5
	01/11	15,9	19,0	17,7	16,4	18,6	13,5	15,4
	01/12	15,8	17,9	18,4	16,9	18,0	13,3	15,8
Serviços domésticos	01/04	7,5	6,7	8,9	9,7	7,7	6,9	6,7
	01/05	8,0	9,0	9,8	9,4	7,9	7,4	7,2
	01/06	8,2	8,0	10,0	8,8	8,1	8,0	7,3
	01/07	8,1	7,8	9,7	8,8	8,6	7,8	6,6
	01/08	7,8	8,0	9,2	8,7	8,0	7,4	6,2
	01/09	7,5	7,9	9,0	7,8	8,3	7,0	6,3
	01/10	7,9	8,5	8,6	8,1	8,1	7,7	6,8
	01/11	7,0	7,1	8,2	7,3	6,8	7,1	5,7
	01/12	6,6	7,2	6,3	7,0	6,9	6,3	5,9
Outros serviços (alojamento, transporte, limpeza urbana e serviços pessoais)	01/04	17,2	18,3	17,5	16,3	20,4	16,0	14,0
	01/05	17,1	17,4	18,9	15,7	20,4	15,7	14,6
	01/06	16,8	15,4	18,9	16,5	18,9	15,9	14,5
	01/07	17,4	16,6	18,0	16,5	19,4	17,1	14,2
	01/08	18,0	17,4	18,4	16,5	19,9	17,9	15,3
	01/09	17,3	16,3	17,9	16,2	19,1	16,9	15,2
	01/10	17,4	15,9	17,8	15,9	19,0	17,5	15,4
	01/11	18,2	17,1	18,6	16,8	20,3	18,2	15,2
	01/12	17,9	15,3	17,5	16,6	20,2	17,9	16,0

FONTE: IBGE, Diretoria de Pesquisas, Coordenação de Trabalho e Rendimento, Pesquisa Mensal de Emprego.

Indicadores de distribuição da população ocupada, por região metropolitana, segundo a posição na ocupação, para os meses de janeiro de 2004 a 2012

Distribuição da população ocupada por posição na ocupação (%)								
Posição na ocupação	Mês/ano	Total 6 áreas	Recife	Salvador	Belo Horizonte	Rio de Janeiro	São Paulo	Porto Alegre
Empregados com carteira de trabalho assinada no setor privado	01/04	39,7	30,7	36,9	39,6	37,3	42,4	43,2
	01/05	39,6	32,6	35,3	40,3	37,6	42,1	42,4
	01/06	41,1	34,1	35,2	43,6	39,3	42,9	44,3
	01/07	41,7	35,0	37,2	43,1	38,8	44,5	43,9
	01/08	43,7	37,6	37,4	45,2	39,4	47,3	47,0
	01/09	44,9	39,2	39,7	46,8	40,9	47,7	48,4
	01/10	45,5	41,0	40,7	47,2	41,4	48,3	48,6
	01/11	47,4	43,8	44,0	48,8	42,9	50,3	50,2
	01/12	49,5	45,2	48,3	49,3	43,2	53,9	50,0
Empregados sem carteira de trabalho assinada no setor privado	01/04	15,6	16,5	13,2	13,1	14,1	18,1	11,9
	01/05	16,2	16,0	14,4	14,0	13,7	19,1	13,7
	01/06	15,2	14,8	14,4	12,7	13,4	17,6	13,0
	01/07	14,4	15,4	13,4	12,7	12,4	16,0	14,0
	01/08	13,5	13,1	14,2	11,8	11,5	15,1	13,1
	01/09	12,8	11,1	13,4	11,5	11,0	14,6	11,4
	01/10	12,3	10,3	12,3	10,8	11,5	13,7	11,2
	01/11	11,8	11,5	10,8	10,3	11,3	13,0	10,2
	01/12	10,6	10,4	10,7	9,6	10,7	10,7	10,7
Militares e funcionários Públicos	01/04	7,1	7,9	7,3	7,9	9,2	5,3	8,5
	01/05	7,3	8,9	7,7	7,8	9,2	5,5	8,7
	01/06	7,5	9,7	7,9	7,5	9,2	6,0	7,9
	01/07	7,5	11,2	7,3	7,6	9,2	5,9	7,2
	01/08	7,3	11,0	7,4	7,7	9,4	5,5	6,9
	01/09	7,9	11,1	7,6	8,9	10,3	5,9	7,8
	01/10	7,4	10,7	7,1	7,7	9,2	5,9	6,8
	01/11	7,8	10,6	7,9	8,1	9,6	6,3	7,1
	01/12	7,8	9,9	9,0	8,4	9,5	6,1	7,3
Trabalhadores por conta própria	01/04	20,8	26,3	23,5	19,8	23,3	18,4	19,5
	01/05	19,8	23,6	23,3	18,8	23,6	16,8	19,0
	01/06	18,8	21,8	22,6	17,8	22,1	16,2	17,8
	01/07	19,6	21,6	22,2	17,6	22,8	17,7	18,0
	01/08	19,4	22,1	22,1	17,7	23,4	17,0	17,0
	01/09	18,6	24,3	20,0	16,9	21,2	16,8	16,9
	01/10	18,9	23,2	22,4	16,8	22,5	16,5	17,5
	01/11	18,2	19,9	20,8	16,2	21,6	16,2	17,2
	01/12	18,1	20,4	18,5	17,0	21,6	16,3	16,6
Empregadores	01/04	5,0	4,2	3,9	5,7	5,5	4,9	5,1
	01/05	5,2	4,2	4,2	5,2	5,1	5,5	5,0
	01/06	5,1	4,6	4,1	5,5	4,7	5,5	4,7
	01/07	4,8	4,0	4,2	5,1	4,9	5,0	4,8
	01/08	4,6	3,9	4,4	4,6	4,6	4,7	4,8
	01/09	4,7	3,4	4,8	4,9	4,6	4,7	5,0
	01/10	4,3	3,1	3,7	4,5	3,9	4,8	4,9
	01/11	4,2	3,3	4,1	4,9	3,9	4,2	5,4
	01/12	4,2	3,4	4,0	4,8	4,2	3,9	5,2

FONTE: IBGE, Diretoria de Pesquisas, Coordenação de Trabalho e Rendimento, Pesquisa Mensal de Emprego.

Indicadores de distribuição da população ocupada, segundo a posição na ocupação e os grupamentos de atividade, para os meses de janeiro de 2004 a 2012

Grupamentos de atividade	Mês/ano	Empregados com carteira assinada	Empregados sem carteira assinada	Trabalhadores por conta própria	Empregadores
Indústria extrativa, de transformação e distribuição de eletricidade, gás e água	01/04	59,5	17,0	17,3	4,5
	01/05	60,8	16,6	16,0	4,8
	01/06	61,9	16,7	15,4	4,3
	01/07	63,2	15,2	15,6	4,2
	01/08	65,2	13,8	15,6	4,0
	01/09	66,0	13,4	15,1	4,2
	01/10	66,6	12,6	15,2	4,4
	01/11	67,9	12,2	14,8	3,9
	01/12	70,3	9,7	15,0	3,7
Construção	01/04	26,1	21,6	45,3	6,2
	01/05	23,7	23,9	46,3	5,7
	01/06	24,8	22,9	45,6	6,0
	01/07	26,8	22,4	43,8	6,6
	01/08	29,9	19,2	44,9	5,8
	01/09	32,8	18,2	42,9	5,7
	01/10	34,6	17,9	41,6	5,4
	01/11	38,5	16,8	39,7	4,7
	01/12	41,4	15,8	37,5	5,0
Comércio, reparação de veículos automotores e de objetos pessoais e domésticos e comércio a varejo de combustíveis	01/04	40,5	19,0	30,3	7,9
	01/05	40,4	19,7	29,5	8,6
	01/06	43,4	18,7	27,6	8,4
	01/07	42,9	17,2	29,9	7,9
	01/08	45,4	16,4	28,2	8,0
	01/09	46,6	15,6	28,5	7,6
	01/10	48,4	14,3	28,5	7,2
	01/11	50,8	14,0	26,9	7,1
	01/12	53,5	12,4	26,4	6,7
Serviços prestados a empresa, aluguéis, atividades imobiliárias e intermediação financeira	01/04	61,0	16,2	15,6	5,6
	01/05	60,5	17,4	14,6	5,6
	01/06	63,3	15,7	13,2	5,7
	01/07	63,9	15,2	14,2	5,1
	01/08	65,4	14,5	13,5	5,0
	01/09	65,6	13,9	13,8	5,1
	01/10	67,2	12,1	14,6	4,2
	01/11	69,1	12,2	13,0	4,1
	01/12	70,5	10,7	13,0	4,3
Educação, saúde, serviços sociais, administração pública, defesa e seguridade social	01/04	32,9	16,2	6,4	2,6
	01/05	31,7	15,9	5,7	2,3
	01/06	32,0	16,3	5,3	2,4
	01/07	32,0	15,5	6,0	2,1
	01/08	34,5	14,5	5,8	2,0
	01/09	34,4	12,6	5,0	2,1
	01/10	36,8	12,9	4,7	2,2
	01/11	36,5	11,6	5,0	1,9
	01/12	36,6	12,0	5,0	1,5
Outros serviços (alojamento, transporte, limpeza urbana e serviços pessoais)	01/04	42,5	21,5	28,0	5,5
	01/05	42,8	22,7	26,6	5,8
	01/06	44,1	21,1	26,0	5,9
	01/07	44,8	20,1	26,9	5,7
	01/08	46,0	19,1	27,8	4,6
	01/09	48,2	18,6	25,5	5,3
	01/10	47,8	18,9	26,7	4,5
	01/11	49,6	17,4	25,8	5,1
	01/12	50,5	15,8	26,1	5,3

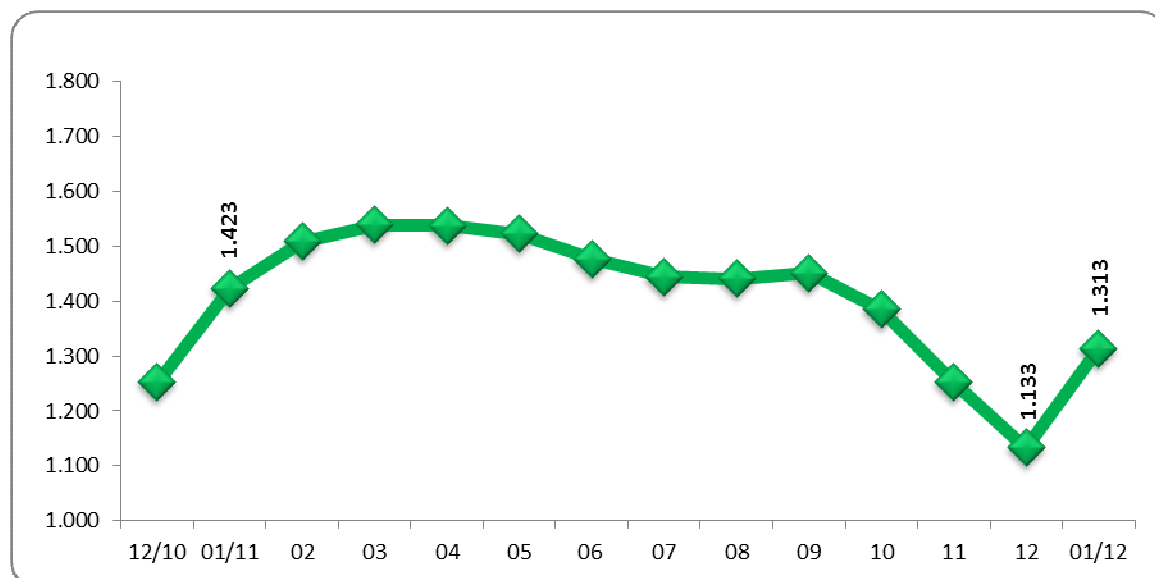
FONTE: IBGE, Diretoria de Pesquisas, Coordenação de Trabalho e Rendimento, Pesquisa Mensal de Emprego.

Indicadores de distribuição da população desocupada, por região metropolitana, segundo algumas características em janeiro de 2012

População desocupada (%)	Total das 6 áreas	Recife	Salvador	Belo Horizonte	Rio de Janeiro	São Paulo	Porto Alegre
Sexo:							
Masculino	42,2	42,7	38,7	45,2	39,4	44,2	41,4
Feminino	57,8	57,3	61,3	54,8	60,6	55,8	58,6
Faixa etária:							
10 a 14 anos	0,5	0,2	0,7	1,5	0,2	0,5	0,6
15 a 17 anos	7,9	3,0	4,1	13,4	6,7	9,0	10,9
18 a 24 anos	31,4	40,2	30,9	30,5	28,5	32,5	27,8
25 a 49 anos	52,4	53,0	57,6	46,3	53,7	51,2	53,5
50 anos ou mais	7,7	3,5	6,7	8,4	10,9	6,8	7,2
Anos de estudo:							
Sem Instrução e menos de 8 anos	16,0	18,3	19,4	21,1	14,6	13,3	23,3
8 a 10 anos	22,6	14,3	20,5	27,1	24,3	21,8	28,2
11 anos ou mais	61,4	67,4	60,1	51,8	61,1	64,9	48,5
Condição de trabalho:							
Com trabalho anterior	80,9	74,6	75,7	81,8	77,1	85,0	84,2
Sem trabalho anterior	19,1	25,4	24,3	18,2	22,9	15,0	15,8
Condição na família:							
Principal responsável	25,5	27,4	25,8	26,7	26,3	23,5	30,5
Outros membros	74,5	72,6	74,2	73,3	73,7	76,5	69,5
Com procura de trabalho:							
Nos 7 dias	84,4	71,3	86,0	84,4	81,8	88,9	77,2
Nos 23 dias	15,6	28,7	14,0	15,6	18,2	11,1	22,8
Tempo de procura:							
Até 30 dias	29,7	50,6	21,0	58,2	17,3	28,8	36,1
31 dias a 6 meses	46,9	34,7	36,7	35,1	51,3	51,2	52,7
7 a 11 meses	7,6	2,1	9,5	2,8	9,9	8,2	4,6
1 ano a menos de 2 anos	9,0	7,3	11,0	2,7	14,2	7,7	5,3
2 anos ou mais	6,7	5,2	21,8	1,2	7,4	4,2	1,3

FONTE: IBGE, Diretoria de Pesquisas, Coordenação de Trabalho e Rendimento, Pesquisa Mensal de Emprego.

O gráfico a seguir mostra a evolução, de DEZEMBRO de 2010 a JANEIRO de 2012, da população desocupada, para o total das seis regiões metropolitanas abrangidas pela pesquisa (em mil pessoas)



FONTE: IBGE, Diretoria de Pesquisas, Coordenação de Trabalho e Rendimento, Pesquisa Mensal de Emprego.

A tabela a seguir mostra a evolução da taxa de desocupação, desde março de 2002

(continua na página seguinte)

Taxa de desocupação por região metropolitana (%)							
Mês/ano	Total	Recife	Salvador	Belo Horizonte	Rio de Janeiro	São Paulo	Porto Alegre
mar/02	12,9	13,9	17,4	12,8	10,8	13,8	10,0
abr/02	12,5	13,4	15,9	11,6	10,5	13,6	10,2
mai/02	11,9	12,6	16,2	10,9	11,0	12,2	10,0
jun/02	11,6	12,3	15,1	10,6	10,1	12,5	8,7
jul/02	11,9	12,1	14,8	10,5	10,2	13,3	8,6
ago/02	11,7	11,9	14,4	11,3	10,1	13,1	7,8
set/02	11,5	12,1	14,3	10,7	9,7	12,8	8,3
out/02	11,2	12,8	13,4	9,6	9,7	12,3	8,5
nov/02	10,9	12,6	13,7	9,5	9,5	11,9	7,9
dez/02	10,5	11,3	14,8	8,3	8,9	11,7	7,5
jan/03	11,2	11,7	15,2	9,8	8,3	13,0	7,9
fev/03	11,6	12,1	15,0	10,1	8,6	13,6	8,6
mar/03	12,1	12,7	16,2	10,3	9,1	13,9	10,0
abr/03	12,5	14,0	16,7	10,5	9,2	14,3	9,8
mai/03	12,9	15,1	17,3	11,0	9,6	14,6	10,2
jun/03	13,0	14,9	17,9	12,1	9,8	14,5	10,2
jul/03	12,8	14,2	17,6	11,4	9,6	14,5	9,5
ago/03	13,1	15,0	17,6	12,1	9,5	14,9	9,8
set/03	13,0	15,0	17,6	10,8	9,7	14,8	10,1
out/03	13,0	14,4	17,0	11,2	9,4	15,0	10,1
nov/03	12,2	14,0	16,4	10,3	8,9	14,0	9,4
dez/03	10,9	12,1	15,7	10,4	8,6	11,8	7,9
jan/04	11,7	12,8	16,2	12,3	8,9	12,9	7,6
fev/04	12,0	12,7	17,1	11,9	8,6	13,6	8,5
mar/04	12,8	12,6	17,1	12,1	9,8	14,6	9,6
abr/04	13,1	14,3	16,6	11,4	10,7	14,5	10,7
mai/04	12,2	13,3	16,2	10,9	9,6	13,6	9,7
jun/04	11,7	12,8	14,9	10,5	8,9	13,3	9,5
jul/04	11,2	13,4	14,9	10,7	8,1	12,5	8,9
ago/04	11,4	13,5	16,6	10,2	8,6	12,6	8,5
set/04	10,9	12,4	15,6	10,2	8,8	11,7	8,7
out/04	10,5	12,1	15,8	9,6	8,5	11,2	7,6
nov/04	10,7	11,2	15,9	9,2	9,4	11,2	7,8
dez/04	9,6	11,1	15,4	8,5	8,5	9,8	6,6
jan/05	10,2	12,2	15,8	9,8	7,4	11,1	7,0
fev/05	10,7	13,2	15,6	9,9	8,4	11,5	7,1
mar/05	10,9	14,1	15,7	10,7	8,4	11,5	7,9
abr/05	10,8	13,0	17,0	9,5	8,6	11,4	8,0
mai/05	10,2	12,8	15,9	8,9	8,5	10,5	7,7
jun/05	9,4	9,6	14,7	8,5	6,9	10,5	7,1
jul/05	9,5	12,7	15,7	8,2	7,2	9,9	7,0
ago/05	9,4	13,4	15,5	8,3	7,4	9,4	7,6
set/05	9,7	15,0	15,2	8,1	7,4	9,7	8,4
out/05	9,6	14,3	14,9	8,5	7,9	9,6	7,5
nov/05	9,6	14,7	15,0	8,2	7,7	9,7	7,2
dez/05	8,4	13,9	14,6	7,0	6,8	7,9	6,7
jan/06	9,3	15,3	14,9	8,1	6,9	9,2	7,7
fev/06	10,1	15,9	13,6	9,1	7,9	10,5	7,5
mar/06	10,4	16,5	13,7	9,3	8,5	10,6	8,3
abr/06	10,4	16,5	13,4	9,1	8,4	10,7	8,3
mai/06	10,2	15,0	13,5	8,5	8,6	10,5	8,3
jun/06	10,4	15,4	13,5	8,6	8,8	10,9	8,2
jul/06	10,8	15,3	14,4	9,1	8,7	11,3	8,7
ago/06	10,6	14,9	14,3	8,7	8,2	11,6	8,3
set/06	10,0	13,7	13,6	7,8	7,5	11,1	7,9
out/06	9,8	13,5	13,7	8,7	7,3	10,5	8,4
nov/06	9,6	12,4	13,2	8,2	7,3	10,3	8,0
dez/06	8,4	10,4	12,4	7,1	6,5	9,0	6,6

(continuação da página anterior)

Taxa de desocupação por região metropolitana (%)

Mês/ano	Total	Recife	Salvador	Belo Horizonte	Rio de Janeiro	São Paulo	Porto Alegre
jan/07	9,3	11,6	13,5	8,4	6,6	10,1	8,1
fev/07	9,9	12,3	13,6	9,3	7,5	10,6	8,3
mar/07	10,2	12,0	14,1	8,6	7,4	11,5	8,2
abr/07	10,2	12,1	14,2	8,1	7,5	11,6	7,9
mai/07	10,2	12,4	14,6	8,3	8,0	11,2	7,5
jun/07	9,7	12,6	14,6	7,8	8,0	10,2	7,4
jul/07	9,5	12,6	14,5	7,3	7,1	10,3	7,5
ago/07	9,6	12,9	14,9	7,4	7,4	10,1	7,7
set/07	9,0	12,6	13,5	7,5	7,2	9,4	7,1
out/07	8,7	12,2	13,0	6,9	6,5	9,5	6,3
nov/07	8,3	11,0	12,8	6,4	6,5	8,8	6,1
dez/07	7,5	9,9	11,4	5,5	6,1	8,0	5,3
jan/08	8,0	10,1	11,3	6,7	6,4	8,6	6,2
fev/08	8,7	11,0	12,2	7,7	7,0	9,3	6,4
mar/08	8,6	9,7	12,8	7,2	6,7	9,4	6,9
abr/08	8,5	9,3	11,9	6,9	7,1	9,4	6,7
mai/08	7,9	8,7	11,3	6,8	6,4	8,6	6,1
jun/08	7,9	8,5	12,1	7,4	6,6	8,2	6,1
jul/08	8,1	10,1	12,1	6,8	7,3	8,3	6,0
ago/08	7,6	8,3	11,6	6,1	6,9	8,0	5,3
set/08	7,7	8,9	11,3	6,1	6,9	8,0	5,7
out/08	7,5	8,9	10,7	5,9	7,0	7,7	5,6
nov/08	7,6	9,7	10,3	5,2	6,9	8,2	5,3
dez/08	6,8	7,8	10,0	5,5	6,2	7,1	4,7
jan/09	8,2	8,6	11,2	6,4	6,6	9,4	5,6
fev/09	8,5	9,1	11,0	6,8	6,4	10,0	6,0
mar/09	9,0	10,4	11,9	6,6	6,9	10,5	6,4
abr/09	8,9	10,6	12,4	6,8	6,8	10,2	6,2
mai/09	8,8	10,5	12,1	6,7	6,6	10,2	6,1
jun/09	8,1	10,2	11,2	6,9	6,3	9,0	5,6
jul/09	8,0	10,2	11,4	6,1	6,3	8,9	5,8
ago/09	8,1	10,9	11,4	7,5	5,6	9,1	5,4
set/09	7,7	10,5	10,9	6,4	5,5	8,7	5,4
out/09	7,5	9,5	10,4	6,1	5,6	8,6	5,1
nov/09	7,4	9,5	11,1	5,9	5,5	8,1	5,3
dez/09	6,8	8,4	10,7	5,1	5,4	7,5	4,3
jan/10	7,2	8,6	11,9	6,1	5,4	8,0	4,3
fev/10	7,4	8,8	11,0	6,5	5,6	8,1	5,1
mar/10	7,6	8,1	11,3	6,3	6,4	8,2	5,9
abr/10	7,3	9,1	11,2	5,8	5,9	7,7	5,4
mai/10	7,5	9,7	12,0	5,8	6,3	7,8	5,0
jun/10	7,0	8,6	12,0	5,1	5,8	7,4	4,7
jul/10	6,9	10,0	12,3	5,1	5,4	7,2	4,8
ago/10	6,7	9,0	11,7	5,2	5,7	6,8	4,6
set/10	6,2	8,8	10,3	4,9	5,3	6,3	4,1
out/10	6,1	8,0	9,9	5,3	5,7	5,9	3,7
nov/10	5,7	8,4	9,4	5,3	4,9	5,5	3,7
dez/10	5,3	6,9	8,4	4,3	4,9	5,3	3,0 ¹
jan/11	6,1	7,1	10,7	5,3	5,1 ²	6,0	4,2
fev/11	6,4	7,8	10,3	6,3	4,9	6,6	4,4
mar/11	6,5	7,6	10,5	5,3	4,9	6,9	5,0
abr/11	6,4	7,5	10,2	5,3	4,8 ¹	7,1	4,6
mai/11	6,4	6,8	10,5	4,7	5,4	6,7	5,1
jun/11	6,2	6,1	10,2	4,6	5,3	6,6	4,8
jul/11	6,0	6,3	9,8	4,7	5,0	6,5	4,7
ago/11	6,0	6,7	8,9	4,8	5,1	6,3	5,2
set/11	6,0	6,4	9,0	5,0	5,7	6,1	4,8
out/11	5,8	6,0	9,4	4,5	5,7	5,6	4,4
nov/11	5,2	5,5	8,4	4,2	5,5	5,0	3,6
dez/11	4,7 ¹	4,7 ¹	7,7 ¹	3,8 ¹	4,9	4,7 ¹	3,1
jan/12	5,5 ²	5,7 ²	8,3 ²	4,5 ²	5,6	5,5 ²	3,9 ²

FONTE: IBGE, Diretoria de Pesquisas, Coordenação de Trabalho e Rendimento, Pesquisa Mensal de Emprego.

¹menor taxa da série.

²menor taxa da série para um mês de janeiro.

A tabela a seguir mostra a evolução da taxa de desocupação por região metropolitana, segundo o sexo, desde março de 2002

(continua na página seguinte)

Taxa de desocupação por região metropolitana, segundo o sexo (%)

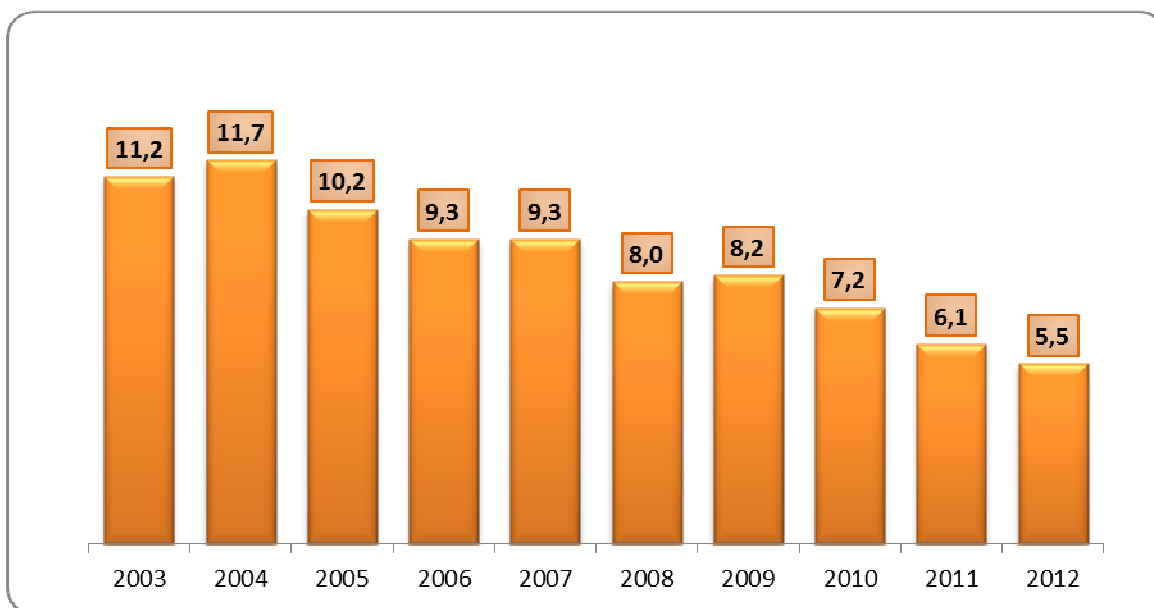
Mês/ano	Total		Recife		Salvador		Belo Horizonte		Rio de Janeiro		São Paulo		Porto Alegre	
	masc.	fem.	masc.	fem.	masc.	fem.	masc.	fem.	masc.	fem.	masc.	fem.	masc.	fem.
mar/02	10,9	15,5	11,7	16,6	14,9	20,2	11,3	14,7	8,7	13,6	11,9	16,4	8,0	12,5
abr/02	10,5	15,2	12,0	15,4	12,6	19,7	10,6	12,9	8,4	13,2	11,4	16,7	8,6	12,3
mai/02	10,2	14,1	11,7	13,9	13,3	19,5	9,8	12,3	9,4	13,0	10,4	14,5	8,0	12,5
jun/02	10,0	13,6	11,2	13,7	12,8	17,8	9,9	11,5	8,3	12,5	10,9	14,7	7,4	10,3
jul/02	10,2	14,1	10,8	13,8	12,8	17,0	9,2	12,2	8,5	12,5	11,4	15,8	7,6	9,8
ago/02	9,8	14,2	10,8	13,5	12,9	16,1	10,0	12,9	8,3	12,3	10,6	16,3	6,6	9,3
set/02	9,6	13,9	10,3	14,4	12,5	16,4	9,4	12,3	7,6	12,3	10,8	15,4	7,0	10,0
out/02	9,4	13,4	11,8	14,2	11,6	15,6	8,6	10,8	7,5	12,6	10,5	14,7	7,0	10,4
nov/02	9,3	12,9	11,1	14,6	11,9	15,9	8,8	10,4	7,5	12,0	10,5	13,7	5,9	10,4
dez/02	9,0	12,4	10,0	13,0	12,3	17,8	7,8	9,0	6,9	11,4	10,3	13,5	6,5	8,8
jan/03	9,4	13,5	10,3	13,5	12,6	18,2	8,8	10,9	6,5	10,8	11,1	15,5	6,5	9,7
fev/03	9,5	14,2	11,0	13,7	12,5	17,7	9,1	11,3	6,7	11,1	11,0	17,0	7,3	10,2
mar/03	9,8	15,0	11,1	14,9	13,3	19,4	8,9	12,0	6,6	12,4	11,4	17,2	8,6	11,6
abr/03	10,2	15,2	12,1	16,4	13,9	19,7	9,0	12,4	7,2	11,8	11,7	17,6	8,4	11,5
mai/03	10,6	15,7	12,7	18,0	15,5	19,4	9,7	12,6	7,5	12,3	11,9	18,0	8,8	12,1
jun/03	10,8	15,7	12,8	17,7	15,6	20,3	10,9	13,5	7,7	12,5	12,0	17,5	8,0	12,9
jul/03	10,4	15,7	12,3	16,7	15,0	20,6	9,6	13,6	7,3	12,5	12,0	17,7	7,2	12,3
ago/03	10,5	16,2	13,1	17,3	14,8	20,8	10,5	14,1	7,3	12,2	11,7	18,7	7,9	12,3
set/03	10,4	16,1	12,2	18,5	15,1	20,5	9,6	12,3	7,1	12,9	11,7	18,5	8,7	12,0
out/03	10,5	15,9	12,4	17,0	14,6	20,0	9,9	12,8	6,6	12,8	12,4	18,2	8,1	12,7
nov/03	9,8	15,2	11,8	16,9	13,7	19,6	8,5	12,3	6,6	12,0	11,3	17,3	7,3	11,9
dez/03	8,9	13,4	10,0	14,8	12,9	19,1	9,1	11,9	6,5	11,4	9,9	14,2	6,3	9,9
jan/04	9,6	14,4	11,3	14,8	13,0	20,0	10,5	14,5	6,3	12,2	11,0	15,3	5,9	9,8
fev/04	9,3	15,4	11,1	14,9	13,3	21,4	10,4	13,8	6,1	12,0	10,5	17,4	6,6	10,9
mar/04	10,1	16,1	10,3	15,6	14,2	20,3	9,8	14,8	7,1	13,4	11,7	18,1	8,1	11,6
abr/04	10,4	16,3	12,1	17,1	13,6	20,1	9,5	13,6	7,7	14,4	11,8	17,8	9,0	13,0
mai/04	9,7	15,3	11,0	16,2	12,7	20,3	9,7	12,4	7,3	12,6	10,8	17,0	7,7	12,3
jun/04	9,4	14,6	11,5	14,4	11,7	18,6	9,1	12,2	6,8	11,7	10,7	16,5	7,3	12,3
jul/04	9,1	13,9	12,0	15,2	11,6	18,7	9,3	12,4	5,9	11,0	10,3	15,2	7,1	11,3
ago/04	9,1	14,2	12,0	15,4	13,4	20,1	8,7	12,0	5,8	12,2	10,3	15,4	7,1	10,2
set/04	8,8	13,5	11,0	14,2	12,4	19,0	8,7	12,0	6,1	12,2	9,9	13,9	6,9	10,7
out/04	8,1	13,4	10,0	14,6	12,4	19,5	8,1	11,5	5,7	11,9	8,9	14,1	6,1	9,5
nov/04	8,1	13,8	9,7	13,2	12,2	20,0	7,3	11,5	6,6	12,9	8,6	14,5	6,1	9,8
dez/04	7,5	12,2	8,8	14,0	12,1	19,1	7,2	10,0	5,9	11,8	8,0	12,1	5,3	8,2
jan/05	8,0	12,9	10,2	14,8	12,6	19,4	8,3	11,7	5,0	10,4	8,8	14,0	5,8	8,4
fev/05	8,2	13,7	11,7	15,2	13,1	18,5	8,2	11,8	5,3	12,2	9,0	14,6	5,3	9,3
mar/05	8,5	13,8	11,7	17,1	12,6	19,2	8,6	13,2	5,8	11,6	9,2	14,2	6,0	10,3
abr/05	8,4	13,7	10,7	16,0	14,0	20,3	7,4	11,8	5,9	12,0	9,1	14,2	6,2	10,3
mai/05	8,0	12,8	10,5	15,7	13,0	19,3	7,4	10,5	6,2	11,4	8,3	13,1	5,8	10,0
jun/05	7,3	11,9	8,0	11,6	11,4	18,5	7,2	10,1	5,2	8,9	8,1	13,4	5,6	8,9
jul/05	7,4	11,9	11,1	14,6	12,5	19,2	7,5	9,1	5,1	9,8	7,6	12,6	5,7	8,5
ago/05	7,7	11,6	11,9	15,3	12,2	19,1	7,5	9,2	5,2	10,2	7,8	11,5	6,8	8,5
set/05	7,7	12,1	12,7	17,8	11,8	18,9	6,3	10,3	5,3	10,1	8,0	11,7	6,8	10,4
out/05	7,7	12,0	12,5	16,5	11,4	18,7	6,4	10,9	5,7	10,8	8,0	11,4	5,7	9,5
nov/05	7,6	12,0	12,4	17,4	11,2	19,0	6,8	9,9	5,2	10,8	8,1	11,7	6,0	8,5
dez/05	6,9	10,2	11,8	16,7	11,3	18,2	5,8	8,4	5,0	9,1	6,9	9,0	5,4	8,2
jan/06	7,6	11,3	13,1	17,8	12,0	18,0	7,1	9,4	5,0	9,4	7,9	10,8	6,4	9,3
fev/06	8,2	12,4	13,0	19,4	10,8	16,5	7,3	11,2	5,9	10,5	8,9	12,4	5,7	9,7
mar/06	8,5	12,7	13,7	19,9	11,2	16,4	8,2	10,5	6,7	10,8	8,7	13,0	6,9	10,0
abr/06	8,5	12,8	14,3	19,0	11,3	15,8	7,7	10,8	6,1	11,2	8,9	13,1	6,9	9,9
mai/06	8,3	12,5	13,0	17,5	10,9	16,4	6,8	10,5	6,7	10,9	8,8	12,8	6,2	10,7
jun/06	8,6	12,7	13,3	17,9	10,8	16,3	7,4	9,9	6,8	11,3	9,1	13,1	6,6	10,1
jul/06	8,8	13,1	13,4	17,6	11,9	17,0	7,6	11,0	6,7	11,1	9,4	13,7	7,4	10,1
ago/06	8,6	13,0	12,5	18,0	11,6	17,2	6,7	11,1	6,2	10,6	9,6	13,9	7,2	9,4
set/06	7,9	12,5	11,6	16,3	10,9	16,6	6,1	9,8	5,5	10,0	8,9	13,8	7,0	8,9
out/06	7,9	12,1	11,1	16,5	10,4	17,3	6,9	10,7	5,3	9,6	8,9	12,5	7,0	10,2
nov/06	7,9	11,6	10,5	14,8	10,4	16,2	6,5	10,2	5,4	9,6	8,9	12,0	6,6	9,7
dez/06	7,0	10,0	8,7	12,5	9,8	15,2	5,8	8,6	5,1	8,1	7,9	10,5	5,6	7,8

Taxa de desocupação por região metropolitana, segundo o sexo (%)

Mês/Ano	Total		Recife		Salvador		Belo Horizonte		Rio de Janeiro		São Paulo		Porto Alegre	
	mas.	fem.	mas.	fem.	mas.	fem.	mas.	fem.	mas.	fem.	mas.	fem.	mas.	fem.
jan/07	7,7	11,3	10,0	13,6	10,9	16,2	6,4	10,7	5,0	8,6	8,7	11,9	6,5	10,0
fev/07	8,1	12,0	11,4	13,5	10,7	16,7	7,7	11,1	5,7	9,7	8,8	12,7	6,7	10,1
mar/07	8,3	12,4	9,9	14,5	11,3	17,0	6,5	11,0	5,7	9,3	9,8	13,5	6,0	10,8
abr/07	8,2	12,6	10,8	13,8	11,0	17,5	6,5	10,0	5,5	9,9	9,6	13,9	5,9	10,2
mai/07	8,3	12,4	11,2	13,9	12,7	16,6	6,4	10,5	6,3	10,2	9,1	13,7	6,3	8,8
jun/07	7,8	12,0	11,1	14,4	12,1	17,2	6,3	9,6	6,1	10,4	8,1	12,7	6,1	8,9
jul/07	7,4	12,0	10,6	15,0	11,5	17,7	5,3	9,6	5,4	9,3	8,0	13,1	6,3	8,9
ago/07	7,5	12,0	11,3	14,8	12,0	17,9	5,7	9,3	5,3	10,1	7,9	12,8	6,4	9,2
set/07	6,9	11,5	10,4	15,4	11,3	15,8	5,6	9,6	5,0	9,9	7,2	12,0	5,9	8,6
out/07	6,7	11,1	9,9	15,1	9,8	16,5	5,3	8,7	4,6	8,9	7,3	12,0	5,4	7,4
nov/07	6,4	10,5	8,5	14,1	9,6	16,1	5,1	7,9	4,8	8,6	7,1	11,0	4,7	7,8
dez/07	5,9	9,3	8,3	11,9	8,6	14,4	4,1	7,1	4,6	8,0	6,6	9,6	4,0	6,9
jan/08	6,2	10,1	8,9	11,6	9,1	13,7	5,4	8,1	4,5	8,8	6,8	10,9	4,4	8,3
fev/08	6,7	11,1	9,2	13,3	9,1	15,6	6,1	9,5	4,6	9,9	7,7	11,4	4,5	8,8
mar/08	6,6	11,0	8,1	11,9	9,3	16,5	5,9	8,7	4,7	9,2	7,4	11,8	4,9	9,3
abr/08	6,6	10,9	7,5	11,6	8,9	15,1	5,3	8,6	5,0	9,8	7,7	11,5	4,8	8,9
mai/08	6,2	10,0	7,5	10,4	8,7	14,2	5,5	8,4	4,5	8,9	7,0	10,6	4,5	8,0
jun/08	6,1	9,9	7,0	10,4	9,2	15,3	5,6	9,4	5,0	8,6	6,5	10,2	4,7	7,6
jul/08	6,2	10,3	8,4	12,4	9,8	14,6	4,8	8,9	5,5	9,6	6,4	10,5	4,5	7,7
ago/08	5,9	9,6	7,3	9,4	9,6	13,8	4,3	8,0	5,2	8,9	6,2	10,3	4,2	6,6
set/08	5,8	9,8	7,5	10,6	9,0	13,7	4,0	8,3	4,9	9,4	6,2	10,2	4,8	6,7
out/08	5,9	9,4	7,5	10,7	8,7	12,9	4,6	7,3	5,4	8,9	5,9	9,9	4,6	6,7
nov/08	5,8	9,7	8,5	11,3	8,2	12,5	4,2	6,4	5,0	9,3	6,1	10,5	3,9	7,0
dez/08	5,2	8,7	6,5	9,3	7,7	12,6	4,7	6,3	4,3	8,5	5,5	9,1	3,9	5,5
jan/09	6,3	10,4	7,1	10,5	8,5	14,1	5,5	7,4	4,8	8,8	7,1	12,1	4,8	6,6
fev/09	6,7	10,6	7,5	10,9	8,6	13,6	5,8	7,9	5,0	8,1	7,8	12,5	5,0	7,3
mar/09	7,3	11,1	8,9	12,3	9,5	14,6	5,4	8,0	5,2	9,0	8,7	12,7	5,0	8,2
abr/09	7,2	10,9	8,5	13,3	9,9	15,1	5,7	8,1	5,1	8,9	8,5	12,2	5,0	7,6
mai/09	7,3	10,7	8,6	12,8	9,4	15,1	5,4	8,3	5,0	8,6	8,8	11,9	4,9	7,5
jun/09	6,8	9,7	8,7	12,0	9,0	13,6	5,9	8,0	4,6	8,5	7,9	10,3	4,6	6,7
jul/09	6,6	9,6	8,7	12,0	9,4	13,5	4,8	7,5	4,5	8,4	7,7	10,3	5,4	6,1
ago/09	6,6	9,9	9,3	12,9	9,1	14,0	5,7	9,6	4,0	7,6	7,7	10,6	4,7	6,2
set/09	6,3	9,3	8,4	13,0	8,9	13,2	5,0	8,0	3,8	7,5	7,5	10,0	4,8	5,9
out/09	6,0	9,4	7,2	12,2	8,1	12,9	4,6	7,8	4,0	7,6	7,2	10,2	4,3	6,0
nov/09	5,7	9,2	7,0	12,5	8,5	13,8	4,3	7,6	4,1	7,2	6,6	9,8	4,5	6,2
dez/09	5,4	8,4	6,3	10,7	8,6	12,9	4,1	6,1	3,8	7,4	6,3	8,9	3,4	5,5
jan/10	5,8	8,9	6,9	10,6	9,8	14,2	4,8	7,5	4,0	7,0	6,7	9,6	3,4	5,3
fev/10	6,0	9,0	7,1	10,9	8,8	13,4	5,0	8,2	4,0	7,5	7,2	9,2	3,5	6,9
mar/10	5,8	9,6	6,4	10,1	8,9	14,0	5,0	7,8	4,1	9,1	6,6	10,0	4,7	7,3
abr/10	5,8	9,0	7,5	11,1	8,2	14,4	4,7	7,0	4,2	7,9	6,4	9,2	4,4	6,6
mai/10	5,6	9,6	8,0	11,8	8,7	15,4	3,7	8,1	4,0	8,9	6,4	9,4	3,6	6,6
jun/10	5,3	9,0	6,6	11,0	8,9	15,1	3,5	7,0	3,8	8,1	6,1	8,9	3,4	6,3
jul/10	5,4	8,7	8,1	12,3	10,0	14,8	3,9	6,5	3,9	7,2	5,7	8,8	3,2	6,7
ago/10	5,2	8,6	7,0	11,4	9,2	14,3	4,2	6,4	3,7	8,1	5,6	8,2	3,2	6,1
set/10	4,8	7,9	6,3	11,7	8,1	12,7	3,5	6,4	3,6	7,3	5,2	7,6	3,0	5,4
out/10	4,6	7,8	6,1	10,2	7,4	12,6	3,8	7,0	3,8	8,0	4,9	7,1	2,7	4,8
nov/10	4,3	7,4	5,8	11,4	6,2	12,6	3,9	6,7	3,4	6,8	4,5	6,8	2,9	4,6
dez/10	4,1	6,7	5,1	9,1	5,7	11,2	3,4	5,3	3,2	6,9	4,7	6,1	2,2	3,9
jan/11	4,8	7,5	5,3	9,3	7,6	14,0	4,2	6,6	3,6	7,0	5,3	6,9	3,4	5,3
fev/11	5,1	7,9	5,9	10,1	7,3	13,4	5,0	7,8	3,6	6,5	5,8	7,5	3,2	5,9
mar/11	5,0	8,2	6,0	9,6	7,8	13,2	4,1	6,7	3,6	6,5	5,5	8,6	3,9	6,3
abr/11	5,0	8,1	6,1	9,3	7,1	13,3	4,2	6,6	3,5	6,4	5,8	8,6	3,6	5,8
mai/11	4,9	8,0	5,6	8,3	7,5	13,7	3,4	6,1	4,2	6,8	5,4	8,4	4,2	6,2
jun/11	5,0	7,6	5,1	7,3	7,6	13,0	3,6	5,7	4,1	6,8	5,5	7,9	3,6	6,1
jul/11	4,7	7,6	5,4	7,5	7,1	12,6	3,8	5,8	3,4	6,9	5,4	7,7	3,7	5,9
ago/11	4,6	7,6	5,3	8,3	6,4	11,6	3,6	6,2	3,4	7,1	5,3	7,5	4,0	6,5
set/11	4,7	7,5	5,4	7,5	6,7	11,3	3,9	6,3	3,9	8,0	5,1	7,2	3,9	5,9
out/11	4,5	7,2	4,7	7,5	6,9	12,1	3,5	5,6	4,0	7,8	4,8	6,6	3,6	5,3
nov/11	3,9	6,7	3,8	7,7	6,0	11,1	3,4	5,0	3,6	7,8	4,0	6,0	2,8	4,4
dez/11	3,7	6,0	3,5	6,1	5,6	10,0	3,3	4,3	3,4	6,8	3,9	5,6	2,6	3,7
jan/12	4,3	6,9	4,4	7,2	6,1	10,9	3,8	5,3	4,0	7,5	4,5	6,7	3,0	5,0

FONTE: IBGE, Diretoria de Pesquisas, Coordenação de Trabalho e Rendimento, Pesquisa Mensal de Emprego.

O gráfico a seguir mostra a evolução, da taxa de desocupação nos meses de JANEIRO, de 2003 a 2012, para o conjunto das seis regiões metropolitanas abrangidas pela pesquisa.



FONTE: IBGE, Diretoria de Pesquisas, Coordenação de Trabalho e Rendimento, Pesquisa Mensal de Emprego.

Evolução do rendimento médio real habitual da população ocupada

(continua na página seguinte)

**Rendimento médio real habitual da população ocupada, por região metropolitana
(a preços de janeiro de 2012)**

Mês/ano	TOTAL	Recife	Salvador	Belo Horizonte	Rio de Janeiro	São Paulo	Porto Alegre
mar/02	1.510,80	1.105,72	1.060,43	1.296,76	1.524,04	1.728,30	1.281,38
abr/02	1.514,94	1.105,86	1.142,91	1.299,07	1.502,55	1.710,47	1.412,52
mai/02	1.555,13	1.109,11	1.120,30	1.312,98	1.582,01	1.762,57	1.396,64
jun/02	1.535,65	1.139,81	1.113,14	1.349,32	1.532,68	1.723,73	1.452,54
jul/02	1.570,95	1.181,10	1.137,61	1.277,03	1.600,99	1.779,07	1.421,60
ago/02	1.541,54	1.137,88	1.098,77	1.292,29	1.613,95	1.718,69	1.388,98
set/02	1.507,79	1.063,33	1.071,31	1.306,46	1.537,61	1.701,56	1.379,73
out/02	1.509,48	1.047,57	1.086,73	1.331,20	1.544,67	1.700,66	1.362,53
nov/02	1.484,81	1.029,36	1.098,75	1.265,96	1.507,63	1.677,83	1.362,55
dez/02	1.460,01	1.005,47	1.129,56	1.218,93	1.414,93	1.703,15	1.279,07
jan/03	1.397,71	953,20	1.175,78	1.214,05	1.277,43	1.653,92	1.223,72
fev/03	1.386,95	972,38	1.093,45	1.182,03	1.334,07	1.606,17	1.240,80
mar/03	1.366,41	970,10	1.045,97	1.209,02	1.330,26	1.558,36	1.255,42
abr/03	1.360,13	933,84	1.028,04	1.169,17	1.292,00	1.592,45	1.247,60
mai/03	1.332,74	956,47	976,62	1.178,49	1.325,56	1.513,83	1.237,99
jun/03	1.338,05	991,10	1.014,40	1.207,05	1.313,56	1.515,97	1.229,04
jul/03	1.323,47	978,91	1.016,63	1.150,94	1.305,29	1.495,08	1.253,52
ago/03	1.339,24	944,00	1.099,51	1.139,78	1.309,06	1.522,41	1.276,33
set/03	1.309,66	942,64	1.055,93	1.146,97	1.305,68	1.457,81	1.272,20
out/03	1.305,29	911,49	993,55	1.181,83	1.289,29	1.465,78	1.270,63
nov/03	1.301,60	908,33	1.004,27	1.161,00	1.273,13	1.469,91	1.266,81
dez/03	1.303,08	894,13	1.035,39	1.144,48	1.292,06	1.460,29	1.275,62
jan/04	1.314,96	891,31	1.028,24	1.172,76	1.278,06	1.484,89	1.313,45
fev/04	1.320,11	859,67	1.023,62	1.168,00	1.273,42	1.522,92	1.251,46
mar/04	1.336,20	849,28	1.034,57	1.176,70	1.334,24	1.516,23	1.275,99
abr/04	1.325,79	878,57	1.039,75	1.161,75	1.309,99	1.511,58	1.250,42
mai/04	1.308,47	866,99	998,59	1.150,59	1.267,70	1.514,10	1.202,24
jun/04	1.323,39	938,47	1.022,43	1.157,59	1.267,48	1.519,82	1.260,78
jul/04	1.334,47	978,55	1.032,36	1.171,27	1.290,07	1.512,79	1.293,50
ago/04	1.312,84	977,07	1.012,12	1.197,93	1.249,44	1.490,04	1.271,18
set/04	1.338,01	982,09	1.028,14	1.204,10	1.308,49	1.509,73	1.272,27
out/04	1.318,63	959,20	1.011,29	1.178,23	1.299,91	1.486,89	1.240,19
nov/04	1.328,89	967,97	1.026,56	1.170,21	1.307,46	1.496,07	1.273,39
dez/04	1.297,43	924,53	1.025,18	1.145,08	1.280,00	1.459,08	1.239,57
jan/05	1.331,18	891,35	993,28	1.187,12	1.337,54	1.505,82	1.238,85
fev/05	1.341,67	917,89	996,09	1.191,73	1.316,78	1.526,75	1.283,71
mar/05	1.338,24	890,21	1.029,13	1.204,83	1.286,41	1.536,21	1.239,50
abr/05	1.318,69	936,49	1.004,86	1.208,64	1.285,42	1.492,08	1.212,16
mai/05	1.299,79	902,23	971,17	1.203,51	1.257,92	1.478,32	1.217,91
jun/05	1.320,82	951,11	999,16	1.206,26	1.264,60	1.509,54	1.229,74
jul/05	1.352,93	990,59	1.023,51	1.226,44	1.299,01	1.547,65	1.243,40
ago/05	1.363,83	990,52	1.068,04	1.199,25	1.336,95	1.547,42	1.259,77
set/05	1.359,87	1.050,08	1.102,97	1.208,85	1.322,12	1.528,40	1.266,16
out/05	1.345,39	991,19	1.102,97	1.180,11	1.354,73	1.490,53	1.276,90
nov/05	1.355,11	959,28	1.114,67	1.176,99	1.358,60	1.525,90	1.238,38
dez/05	1.375,04	958,05	1.106,54	1.179,13	1.380,07	1.558,93	1.253,77
jan/06	1.352,93	938,78	1.084,22	1.183,89	1.356,02	1.527,37	1.249,27
fev/06	1.373,22	919,75	1.061,29	1.207,18	1.326,14	1.590,43	1.271,48
mar/06	1.374,86	979,44	1.070,64	1.216,96	1.328,01	1.578,86	1.279,96
abr/06	1.377,77	986,94	1.043,36	1.235,91	1.315,41	1.597,20	1.260,79
mai/06	1.397,46	1.023,51	1.040,79	1.267,90	1.324,00	1.624,07	1.282,29
jun/06	1.407,70	1.055,33	1.039,52	1.258,14	1.351,62	1.635,45	1.259,00
jul/06	1.392,82	1.001,11	1.096,22	1.269,54	1.340,74	1.593,59	1.288,15
ago/06	1.404,76	1.006,78	1.118,02	1.277,91	1.362,18	1.600,19	1.300,44
set/06	1.391,28	981,51	1.151,87	1.259,36	1.366,51	1.566,55	1.314,41
out/06	1.415,79	1.024,90	1.173,94	1.259,13	1.409,07	1.589,74	1.312,90
nov/06	1.418,21	1.046,51	1.165,10	1.250,83	1.355,71	1.624,33	1.329,78
dez/06	1.432,72	1.005,12	1.144,86	1.259,70	1.396,66	1.644,98	1.310,83

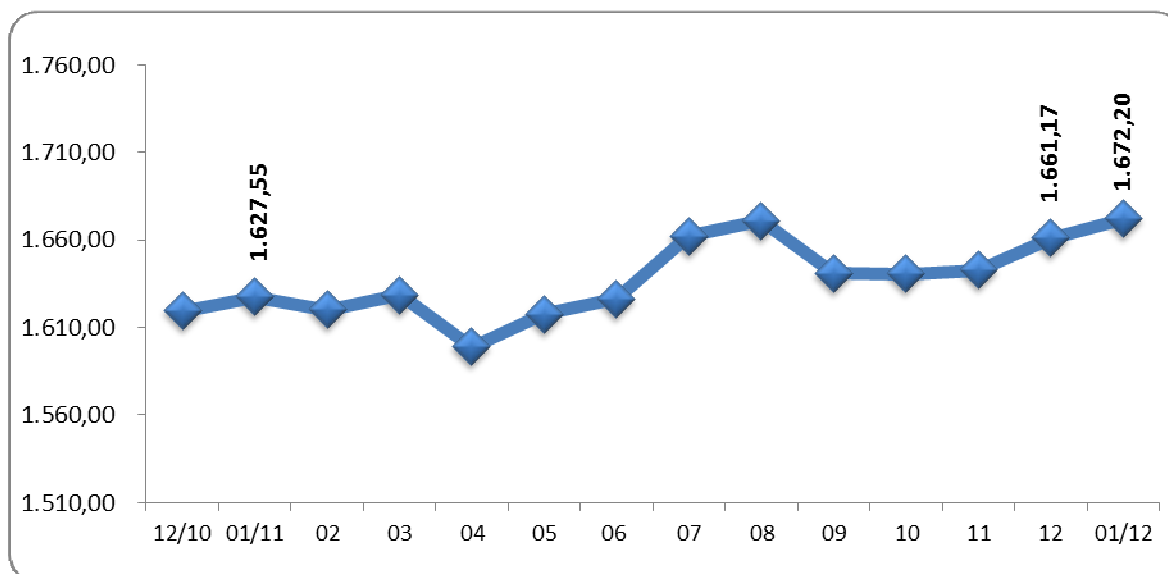
(continuação da página anterior)

**Rendimento médio real habitual da população ocupada, por região metropolitana
(a preços de janeiro de 2012)**

Mês/ano	TOTAL	Recife	Salvador	Belo Horizonte	Rio de Janeiro	São Paulo	Porto Alegre
jan/07	1.417,56	1.013,53	1.113,63	1.302,92	1.387,93	1.609,82	1.295,11
fev/07	1.444,48	1.008,61	1.105,19	1.284,34	1.379,45	1.678,43	1.333,14
mar/07	1.443,86	992,18	1.107,95	1.239,57	1.436,97	1.654,70	1.344,72
abr/07	1.447,61	1.028,47	1.110,79	1.280,58	1.445,57	1.643,87	1.336,80
mai/07	1.452,15	1.009,60	1.172,80	1.284,21	1.444,78	1.648,86	1.333,23
jun/07	1.444,84	1.012,10	1.115,37	1.287,53	1.471,18	1.619,87	1.341,09
jul/07	1.427,62	1.027,23	1.118,19	1.292,55	1.459,38	1.584,18	1.345,65
ago/07	1.421,04	1.073,11	1.114,12	1.301,97	1.415,86	1.586,49	1.333,46
set/07	1.424,90	1.007,32	1.115,95	1.277,13	1.444,45	1.587,76	1.360,59
out/07	1.432,63	1.039,57	1.115,00	1.307,56	1.417,09	1.610,59	1.351,90
nov/07	1.452,14	1.040,23	1.159,79	1.340,66	1.439,17	1.626,56	1.368,10
dez/07	1.464,87	1.036,59	1.177,72	1.289,39	1.431,28	1.673,61	1.368,71
jan/08	1.464,80	1.032,58	1.163,40	1.279,64	1.419,93	1.684,61	1.374,83
fev/08	1.480,73	1.027,22	1.209,49	1.300,87	1.420,97	1.700,53	1.417,67
mar/08	1.472,30	982,84	1.172,06	1.340,80	1.443,31	1.667,39	1.419,85
abr/08	1.487,16	1.058,15	1.135,86	1.318,57	1.521,33	1.664,18	1.398,49
mai/08	1.473,29	998,18	1.180,62	1.334,21	1.495,84	1.646,58	1.362,77
jun/08	1.469,29	962,28	1.191,79	1.308,57	1.521,53	1.635,68	1.350,24
jul/08	1.471,13	981,02	1.193,11	1.340,27	1.529,50	1.628,52	1.333,86
ago/08	1.501,55	1.003,32	1.185,98	1.346,93	1.583,25	1.658,90	1.361,71
set/08	1.515,72	1.010,51	1.253,43	1.392,18	1.560,38	1.677,50	1.375,36
out/08	1.496,71	1.001,65	1.238,60	1.403,74	1.537,80	1.642,19	1.391,26
nov/08	1.509,80	1.015,75	1.252,65	1.382,16	1.538,43	1.680,42	1.366,61
dez/08	1.517,66	1.045,08	1.256,44	1.453,24	1.501,15	1.699,55	1.365,67
jan/09	1.550,84	1.035,07	1.186,68	1.375,73	1.515,30	1.793,66	1.435,29
fev/09	1.548,65	997,35	1.197,41	1.408,28	1.541,27	1.764,51	1.448,94
mar/09	1.545,77	962,01	1.223,68	1.384,17	1.576,18	1.746,23	1.441,34
abr/09	1.534,56	1.004,52	1.216,55	1.358,70	1.584,24	1.711,52	1.450,05
mai/09	1.518,00	965,69	1.237,79	1.416,62	1.526,94	1.700,04	1.417,50
jun/09	1.512,90	966,72	1.236,42	1.439,20	1.507,24	1.693,02	1.414,42
jul/09	1.520,88	1.015,95	1.276,83	1.416,06	1.569,97	1.660,87	1.438,05
ago/09	1.535,30	1.008,36	1.252,76	1.438,03	1.588,13	1.682,16	1.444,51
set/09	1.544,31	1.063,79	1.288,43	1.400,56	1.586,18	1.700,17	1.446,97
out/09	1.544,07	1.012,25	1.315,36	1.419,03	1.568,85	1.713,65	1.434,13
nov/09	1.542,77	998,68	1.257,45	1.416,00	1.551,43	1.730,26	1.452,40
dez/09	1.528,89	961,39	1.241,50	1.391,57	1.540,98	1.720,74	1.446,36
jan/10	1.545,01	1.011,19	1.220,29	1.478,09	1.552,58	1.712,61	1.486,52
fev/10	1.562,85	1.012,21	1.230,53	1.428,75	1.624,84	1.717,89	1.522,97
mar/10	1.568,42	1.060,75	1.215,84	1.458,52	1.622,13	1.729,12	1.490,28
abr/10	1.569,28	1.029,75	1.261,57	1.424,25	1.641,33	1.716,98	1.548,25
mai/10	1.555,31	1.074,67	1.303,07	1.411,42	1.601,20	1.697,16	1.540,63
jun/10	1.563,69	1.111,10	1.287,98	1.462,90	1.605,14	1.697,00	1.545,82
jul/10	1.597,76	1.134,72	1.305,69	1.534,47	1.638,00	1.733,76	1.526,69
ago/10	1.619,98	1.184,90	1.348,65	1.533,48	1.679,27	1.745,47	1.537,37
set/10	1.640,58	1.207,06	1.365,06	1.560,17	1.725,28	1.753,10	1.556,72
out/10	1.644,82	1.241,88	1.400,08	1.534,07	1.753,12	1.746,75	1.535,19
nov/10	1.631,43	1.238,51	1.350,26	1.484,02	1.750,34	1.733,96	1.562,84
dez/10	1.619,39	1.132,04	1.311,84	1.501,87	1.762,92	1.721,22	1.551,65
jan/11	1.627,55	1.216,55	1.302,20	1.515,08	1.734,47	1.726,07	1.606,98
fev/11	1.620,02	1.103,91	1.248,96	1.480,69	1.785,41	1.715,52	1.605,53
mar/11	1.628,47	1.141,92	1.249,04	1.517,94	1.771,77	1.733,76	1.574,61
abr/11	1.598,97	1.094,82	1.287,38	1.507,97	1.713,23	1.699,25	1.584,90
mai/11	1.617,53	1.108,57	1.321,55	1.521,68	1.751,46	1.718,91	1.546,95
jun/11	1.626,24	1.106,43	1.348,28	1.597,40	1.692,43	1.740,09	1.584,17
jul/11	1.662,32	1.152,10	1.429,78	1.599,61	1.739,03	1.769,29	1.614,15
ago/11	1.671,12	1.172,82	1.409,68	1.586,89	1.805,08	1.759,88	1.595,77
set/11	1.640,84	1.110,34	1.430,55	1.560,03	1.748,07	1.741,60	1.544,78
out/11	1.640,56	1.167,26	1.452,00	1.573,06	1.719,39	1.740,89	1.535,84
nov/11	1.642,72	1.213,41	1.455,32	1.564,10	1.719,56	1.737,94	1.547,03
dez/11	1.661,17	1.162,26	1.474,32	1.584,62	1.757,74	1.762,52	1.543,81
jan/12	1.672,20	1.247,30	1.518,10	1.612,10	1.728,80	1.763,70	1.605,00

FONTE: IBGE, Diretoria de Pesquisas, Coordenação de Trabalho e Rendimento, Pesquisa Mensal de Emprego.

O gráfico a seguir mostra a evolução, de DEZEMBRO de 2010 a JANEIRO de 2012, do rendimento médio real habitual da população ocupada, para o total das seis regiões metropolitanas abrangidas pela pesquisa



FONTE: IBGE, Diretoria de Pesquisas, Coordenação de Trabalho e Rendimento, Pesquisa Mensal de Emprego.

A tabela a seguir mostra as variações do rendimento médio real habitual da população ocupada, segundo as posições na ocupação, a preços de janeiro de 2012, para as seis regiões

Rendimento médio real habitualmente recebido					
Categorias de posição na ocupação	janeiro de 2011	dezembro de 2011	janeiro de 2012	variação mensal	variação anual
Empregados com carteira de trabalho assinada no setor privado	1.492,33	1.539,65	1.545,50	0,4	3,6
Empregados sem carteira de trabalho assinada no setor privado	1.190,69	1.114,49	1.117,00	0,2	-6,2
Militares e Funcionários Públicos	2.849,67	2.936,44	3.020,50	2,9	6,0
Pessoas que trabalharam por conta própria	1.400,39	1.412,29	1.423,20	0,8	1,6

FONTE: IBGE, Diretoria de Pesquisas, Coordenação de Trabalho e Rendimento, Pesquisa Mensal de Emprego.

A tabela a seguir mostra as variações do rendimento médio real habitual da população ocupada, por grupamentos de atividade, a preços de janeiro de 2012, para as seis regiões

Rendimento médio real habitualmente recebido					
Grupamentos de atividade	janeiro de 2011	dezembro de 2011	janeiro de 2012	variação mensal	variação anual
População Ocupada	1.627,55	1.661,17	1.672,20	0,7	2,7
Indústria extrativa, de transformação e distribuição de eletricidade, gás e água	1.708,06	1.736,78	1.773,20	2,1	3,8
Construção	1.279,36	1.477,84	1.455,80	-1,5	13,8
Comércio, reparação de veículos automotores e de objetos pessoais e domésticos e comércio a varejo de combustíveis	1.294,38	1.274,57	1.315,50	3,2	1,6
Serviços prestados a empresa, aluguéis, atividades imobiliárias e intermediação financeira	2.132,22	2.116,83	2.100,50	-0,8	-1,5
Educação, saúde, serviços sociais, administração pública, defesa e seguridade social	2.305,32	2.292,21	2.338,60	2,0	1,4
Serviços domésticos	637,67	656,72	669,70	2,0	5,0
Outros serviços (alojamento, transporte, limpeza urbana e serviços pessoais)	1.416,79	1.490,02	1.460,00	-2,0	3,0

FONTE: IBGE, Diretoria de Pesquisas, Coordenação de Trabalho e Rendimento, Pesquisa Mensal de Emprego.

A tabela a seguir mostra as variações do rendimento médio real domiciliar *per capita* a preços de janeiro de 2012 (em reais)

Rendimento médio real domiciliar <i>per capita</i>					
Regiões Metropolitanas	janeiro de 2011	dezembro de 2011	janeiro de 2012	variação mensal	variação anual
Total	1.090,45	1.114,09	1.117,15	0,3	2,4
Recife	696,76	683,01	726,51	6,4	4,3
Salvador	828,55	958,40	969,64	1,2	17,0
Belo Horizonte	1.017,79	1.087,79	1.120,53	3,0	10,1
Rio de Janeiro	1.185,77	1.201,85	1.172,50	-2,4	-1,1
São Paulo	1.172,38	1.179,02	1.179,53	0,0	0,6
Porto Alegre	1.089,29	1.083,75	1.113,55	2,7	2,2

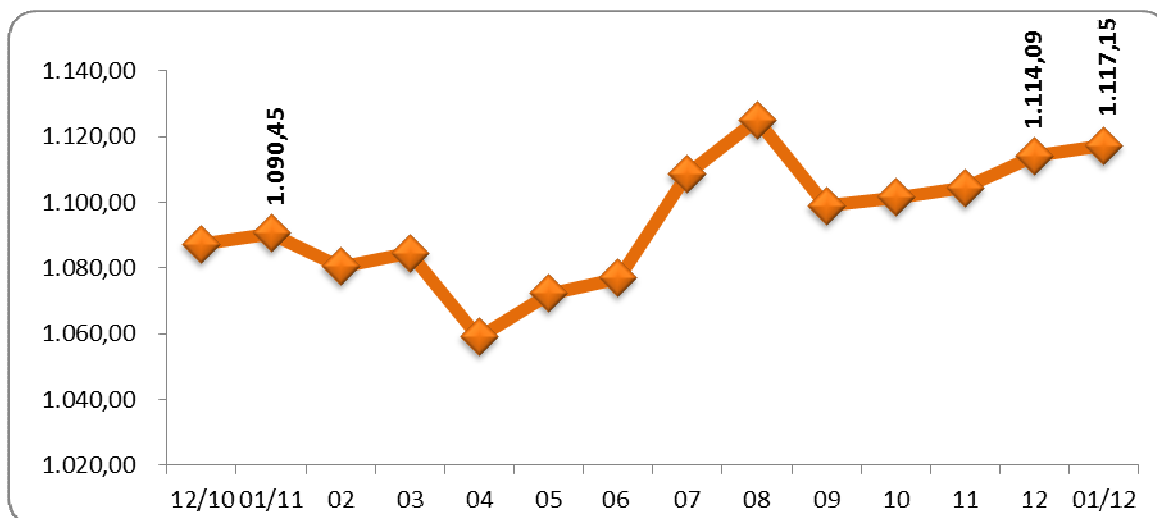
FONTE: IBGE, Diretoria de Pesquisas, Coordenação de Trabalho e Rendimento, Pesquisa Mensal de Emprego.

A tabela a seguir mostra as variações das massas de rendimento médio real habitual e efetivo, em bilhões, a preços de janeiro de 2012, para as seis regiões

Categorias de posição na ocupação	janeiro de 2011	dezembro de 2011	janeiro de 2012	variação mensal	variação anual
Massa de rendimento médio real habitual					
População ocupada	36,6	38,1	37,9	-0,5	3,6
Assalariados (empregados e trab. domésticos)	25,8	27,0	27,0	0,3	4,6
Massa de rendimento médio real efetivo					
Categorias de posição na ocupação	dezembro de 2010	novembro de 2011	dezembro de 2011	variação mensal	variação anual
População ocupada	36,2	41,1	47,2	14,8	3,9
Assalariados (empregados e trab. domésticos)	34,2	30,1	35,8	18,9	4,9

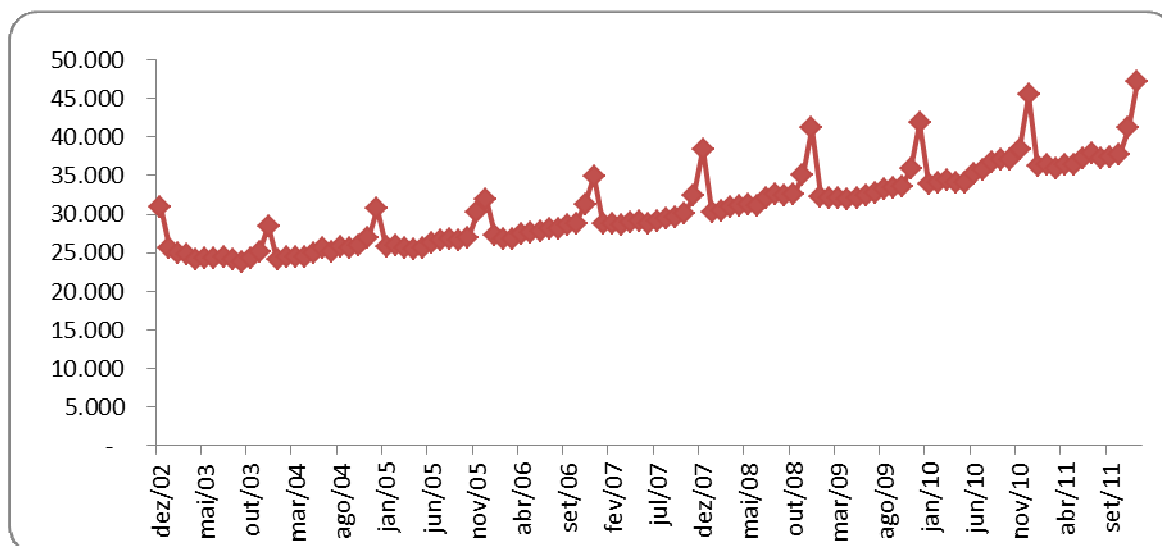
FONTE: IBGE, Diretoria de Pesquisas, Coordenação de Trabalho e Rendimento, Pesquisa Mensal de Emprego.

O gráfico a seguir mostra a evolução, de DEZEMBRO de 2010 a JANEIRO de 2012, do rendimento médio real domiciliar *per capita*, para o total das seis regiões metropolitanas abrangidas pela pesquisa (em reais)



FONTE: IBGE, Diretoria de Pesquisas, Coordenação de Trabalho e Rendimento, Pesquisa Mensal de Emprego.

O gráfico a seguir mostra a evolução, de DEZEMBRO de 2002 a DEZEMBRO de 2011, da massa de rendimento real **efetivo** da população ocupada, para o total das seis regiões metropolitanas abrangidas pela pesquisa (em milhões)



FONTE: IBGE, Diretoria de Pesquisas, Coordenação de Trabalho e Rendimento, Pesquisa Mensal de Emprego.

**Massa de rendimento médio real habitual da população ocupada, por região metropolitana
em milhões (a preços de janeiro de 2012)**

Mês/Ano	TOTAL	Recife	Salvador	Belo Horizonte	Rio de Janeiro	São Paulo	Porto Alegre
mar/02	25.793	1.321	1.306	2.245	6.597	12.334	1.880
abr/02	26.085	1.317	1.419	2.258	6.615	12.248	2.121
mai/02	27.373	1.339	1.418	2.305	7.338	12.731	2.138
jun/02	27.286	1.361	1.428	2.437	7.139	12.534	2.288
jul/02	28.002	1.428	1.463	2.339	7.403	12.997	2.253
ago/02	28.007	1.350	1.468	2.408	7.647	12.802	2.231
set/02	27.447	1.303	1.477	2.472	7.156	12.764	2.174
out/02	27.844	1.287	1.467	2.643	7.350	12.787	2.225
nov/02	27.431	1.264	1.490	2.441	7.161	12.732	2.246
dez/02	26.880	1.258	1.529	2.303	6.668	12.958	2.071
jan/03	25.923	1.222	1.590	2.326	6.180	12.559	1.954
fev/03	25.792	1.259	1.467	2.264	6.418	12.287	1.992
mar/03	25.464	1.261	1.401	2.294	6.440	11.964	2.016
abr/03	25.148	1.167	1.378	2.281	6.139	12.115	2.004
mai/03	24.775	1.197	1.304	2.275	6.424	11.562	1.983
jun/03	24.935	1.242	1.348	2.326	6.328	11.691	1.968
jul/03	24.620	1.249	1.344	2.183	6.287	11.518	2.000
ago/03	25.172	1.219	1.486	2.217	6.385	11.743	2.074
set/03	24.871	1.217	1.413	2.302	6.338	11.500	2.063
out/03	24.755	1.170	1.349	2.358	6.273	11.500	2.068
nov/03	24.980	1.160	1.398	2.345	6.206	11.744	2.087
dez/03	25.052	1.160	1.440	2.285	6.201	11.814	2.111
jan/04	24.672	1.119	1.400	2.264	6.067	11.663	2.130
fev/04	24.740	1.073	1.386	2.288	6.139	11.863	1.972
mar/04	25.225	1.058	1.385	2.340	6.511	11.875	2.044
abr/04	25.134	1.112	1.398	2.338	6.390	11.875	2.011
mai/04	25.018	1.113	1.368	2.318	6.172	12.079	1.948
jun/04	25.423	1.190	1.408	2.347	6.215	12.165	2.067
jul/04	25.879	1.252	1.454	2.402	6.359	12.249	2.121
ago/04	25.544	1.242	1.438	2.498	6.230	12.016	2.079
set/04	26.328	1.279	1.486	2.533	6.574	12.279	2.131
out/04	26.021	1.253	1.491	2.472	6.454	12.203	2.096
nov/04	26.341	1.266	1.507	2.468	6.488	12.414	2.144
dez/04	25.673	1.219	1.500	2.386	6.304	12.111	2.111
jan/05	26.011	1.150	1.453	2.384	6.683	12.256	2.046
fev/05	26.111	1.167	1.439	2.414	6.568	12.393	2.089
mar/05	26.293	1.137	1.486	2.445	6.474	12.662	2.030
abr/05	25.921	1.198	1.443	2.473	6.400	12.344	2.004
mai/05	25.785	1.189	1.422	2.532	6.193	12.321	2.080
jun/05	26.275	1.248	1.473	2.529	6.265	12.632	2.079
jul/05	26.777	1.292	1.523	2.522	6.393	12.905	2.104
ago/05	27.213	1.301	1.594	2.499	6.631	13.018	2.134
set/05	27.325	1.367	1.663	2.607	6.649	12.847	2.157
out/05	27.054	1.304	1.663	2.512	6.801	12.567	2.183
nov/05	27.258	1.252	1.693	2.535	6.856	12.773	2.138
dez/05	27.796	1.275	1.695	2.558	6.952	13.146	2.166
jan/06	26.892	1.215	1.643	2.501	6.718	12.729	2.092
fev/06	27.243	1.198	1.604	2.551	6.564	13.222	2.115
mar/06	27.330	1.275	1.609	2.614	6.577	13.120	2.151
abr/06	27.275	1.295	1.541	2.656	6.527	13.186	2.094
mai/06	27.896	1.387	1.538	2.837	6.586	13.393	2.179
jun/06	28.308	1.414	1.584	2.821	6.711	13.633	2.174
jul/06	28.078	1.320	1.677	2.855	6.674	13.379	2.197
ago/06	28.639	1.391	1.711	2.905	6.881	13.519	2.255
set/06	28.529	1.353	1.797	2.878	6.949	13.294	2.279
out/06	28.993	1.405	1.836	2.878	7.122	13.542	2.234
nov/06	29.081	1.463	1.855	2.837	6.791	13.878	2.281
dez/06	29.377	1.399	1.841	2.865	7.050	13.987	2.239

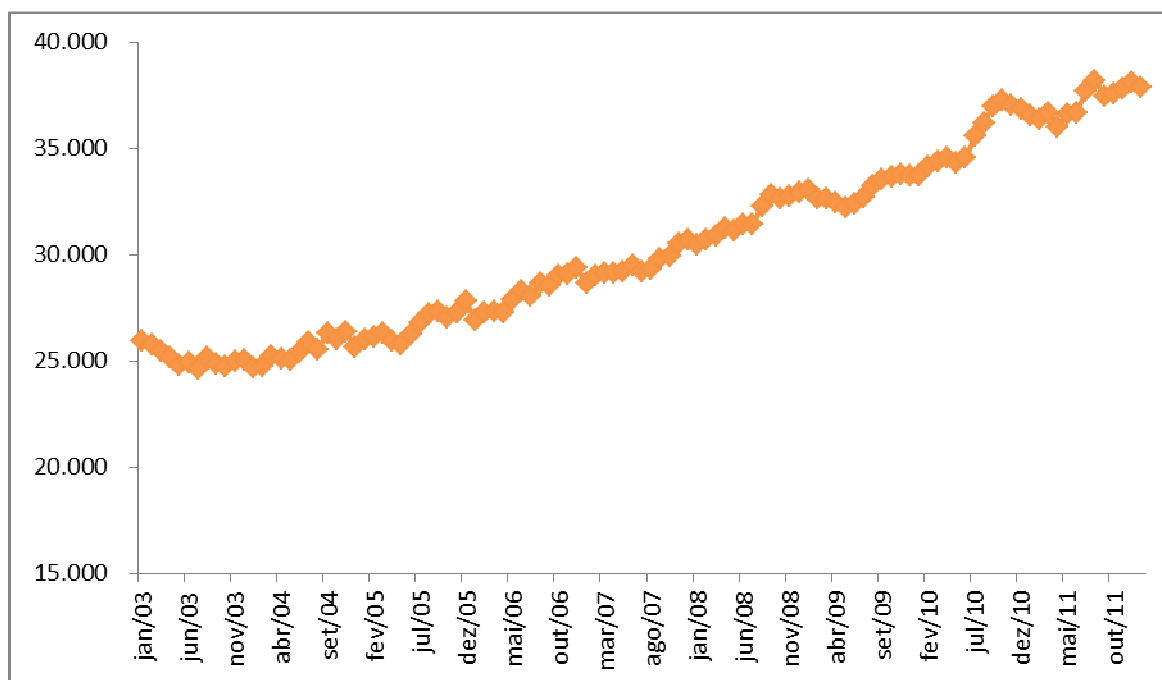
(continuação da página anterior)

**Massa de rendimento médio real habitual da população ocupada, por região metropolitana
em milhões (a preços de dezembro de 2012)**

Mês/Ano	TOTAL	Recife	Salvador	Belo Horizonte	Rio de Janeiro	São Paulo	Porto Alegre
jan/07	28.651	1.384	1.762	2.901	6.924	13.531	2.152
fev/07	29.047	1.352	1.714	2.870	6.835	14.084	2.208
mar/07	29.164	1.324	1.723	2.801	7.143	13.938	2.252
abr/07	29.165	1.388	1.718	2.915	7.134	13.754	2.271
mai/07	29.218	1.355	1.856	2.897	7.156	13.704	2.262
jun/07	29.493	1.348	1.776	2.937	7.341	13.785	2.314
jul/07	29.191	1.381	1.808	3.009	7.310	13.346	2.347
ago/07	29.336	1.438	1.804	3.061	7.145	13.549	2.352
set/07	29.793	1.369	1.833	3.020	7.373	13.806	2.407
out/07	29.939	1.380	1.797	3.087	7.244	14.071	2.380
nov/07	30.507	1.411	1.927	3.214	7.317	14.205	2.450
dez/07	30.722	1.407	1.933	3.062	7.211	14.701	2.440
jan/08	30.489	1.401	1.903	2.997	7.149	14.611	2.465
fev/08	30.734	1.353	1.950	3.043	7.120	14.802	2.518
mar/08	30.863	1.318	1.861	3.133	7.340	14.761	2.501
abr/08	31.264	1.393	1.821	3.166	7.809	14.662	2.470
mai/08	31.147	1.309	1.863	3.161	7.715	14.671	2.481
jun/08	31.419	1.295	1.884	3.119	7.907	14.822	2.449
jul/08	31.398	1.332	1.887	3.206	7.976	14.600	2.444
ago/08	32.276	1.366	1.890	3.283	8.284	14.999	2.496
set/08	32.808	1.417	2.024	3.396	8.155	15.327	2.522
out/08	32.627	1.392	2.020	3.449	8.088	15.148	2.559
nov/08	32.774	1.393	2.068	3.406	8.074	15.338	2.535
dez/08	32.929	1.486	2.074	3.518	7.807	15.547	2.545
jan/09	33.026	1.441	1.973	3.231	7.799	16.077	2.569
fev/09	32.649	1.369	1.974	3.289	7.844	15.727	2.510
mar/09	32.656	1.316	2.020	3.251	7.928	15.673	2.525
abr/09	32.422	1.339	1.981	3.227	8.030	15.337	2.551
mai/09	32.202	1.312	2.021	3.393	7.752	15.291	2.486
jun/09	32.372	1.318	2.022	3.465	7.787	15.313	2.516
jul/09	32.699	1.389	2.096	3.473	8.111	15.063	2.595
ago/09	33.251	1.363	2.088	3.497	8.300	15.384	2.648
set/09	33.554	1.448	2.211	3.452	8.237	15.576	2.660
out/09	33.635	1.408	2.278	3.517	8.085	15.707	2.666
nov/09	33.769	1.399	2.161	3.558	8.116	15.883	2.686
dez/09	33.693	1.382	2.129	3.504	8.033	16.009	2.675
jan/10	33.726	1.412	2.076	3.631	8.209	15.713	2.701
fev/10	34.164	1.436	2.116	3.489	8.675	15.708	2.756
mar/10	34.355	1.522	2.107	3.655	8.521	15.869	2.702
abr/10	34.548	1.514	2.221	3.564	8.559	15.919	2.795
mai/10	34.347	1.581	2.292	3.564	8.404	15.721	2.806
jun/10	34.531	1.645	2.240	3.699	8.428	15.681	2.860
jul/10	35.556	1.628	2.286	3.951	8.655	16.196	2.863
ago/10	36.187	1.738	2.361	3.992	8.909	16.292	2.906
set/10	36.950	1.862	2.429	4.048	9.101	16.552	2.963
out/10	37.257	1.908	2.525	3.969	9.161	16.697	2.997
nov/10	37.016	1.912	2.422	3.809	9.281	16.542	3.052
dez/10	36.849	1.745	2.375	3.892	9.460	16.345	3.038
jan/11	36.567	1.813	2.290	3.837	9.371	16.162	3.096
fev/11	36.366	1.626	2.169	3.775	9.710	16.060	3.033
mar/11	36.661	1.724	2.142	3.918	9.547	16.323	3.011
abr/11	36.028	1.669	2.247	3.893	9.091	16.091	3.033
mai/11	36.620	1.720	2.272	4.008	9.331	16.324	2.971
jun/11	36.685	1.699	2.358	4.198	8.881	16.510	3.039
jul/11	37.685	1.747	2.581	4.222	9.152	16.901	3.080
ago/11	38.201	1.782	2.525	4.184	9.763	16.890	3.060
set/11	37.466	1.650	2.588	4.111	9.466	16.696	2.955
out/11	37.583	1.719	2.561	4.150	9.483	16.723	2.944
nov/11	37.827	1.779	2.566	4.152	9.542	16.746	3.040
dez/11	38.084	1.735	2.600	4.160	9.668	16.880	3.044
jan/12	37.876	1.833	2.624	4.237	9.413	16.650	3.118

FONTE: IBGE, Diretoria de Pesquisas, Coordenação de Trabalho e Rendimento, Pesquisa Mensal de Emprego.

O gráfico a seguir mostra a evolução, de JANEIRO de 2003 a JANEIRO DE 2012, da massa de rendimento real **habitual** da população ocupada, para o total das seis regiões metropolitanas abrangidas pela pesquisa (em milhões)



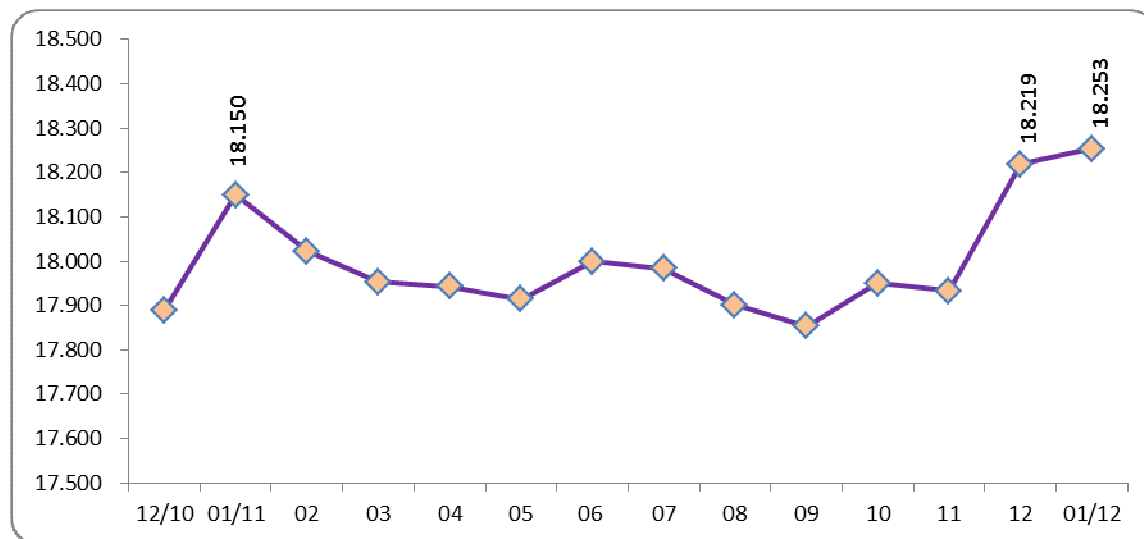
FONTE: IBGE, Diretoria de Pesquisas, Coordenação de Trabalho e Rendimento, Pesquisa Mensal de Emprego.

Indicadores de distribuição da população não economicamente ativa, por região metropolitana, segundo algumas características em janeiro de 2012

População não economicamente ativa (%)	Total das 6 áreas	Recife	Salvador	Belo Horizonte	Rio de Janeiro	São Paulo	Porto Alegre
Sexo:							
Masculino	36,4	35,0	36,6	37,5	36,1	36,1	38,2
Feminino	63,6	65,0	63,4	62,5	63,9	63,9	61,8
Faixa etária:							
10 a 14 anos	19,1	17,8	16,9	22,0	17,9	19,4	21,5
15 a 17 anos	10,0	10,5	9,8	10,3	9,7	10,3	9,3
18 a 24 anos	8,8	11,0	11,3	8,7	8,8	7,8	8,2
25 a 49 anos	19,4	22,8	23,8	19,7	17,8	19,1	17,2
50 anos ou mais	42,7	37,9	38,3	39,3	45,7	43,4	43,8
Anos de estudo:							
Sem instrução e menos de 1 ano	5,9	7,3	5,1	6,3	6,3	5,6	4,4
1 a 3 anos	9,5	11,0	9,4	10,1	9,9	8,4	11,3
4 a 7 anos	37,7	36,0	32,9	40,0	33,9	39,9	43,2
8 a 10 anos	19,1	18,0	18,5	18,6	18,8	20,1	18,1
11 anos ou mais	27,7	27,4	34,1	24,9	31,0	26,0	23,0
Por disponibilidade:							
Que não gostaria de trabalhar	87,8	78,5	78,3	81,0	92,4	90,6	89,6
Que gostaria e estava disponível	10,0	18,3	20,2	13,7	6,5	7,8	7,5
Que gostaria e não estava disponível	2,1	3,2	1,4	5,3	1,2	1,6	2,9
Marg. ligada à população economicamente ativa	4,3	7,9	6,7	6,0	3,1	3,5	3,2

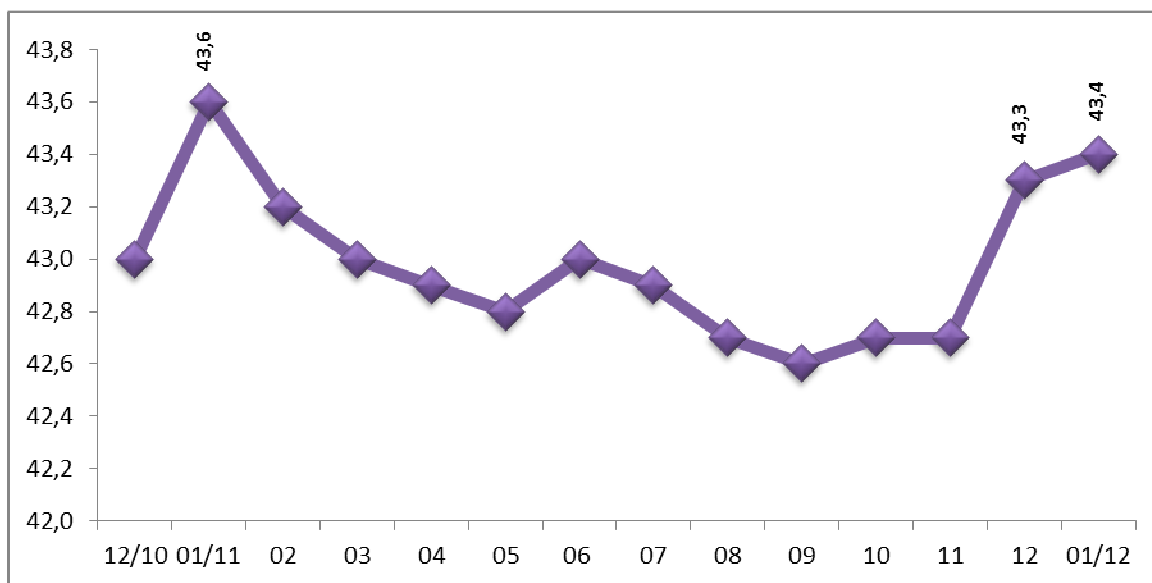
FONTE: IBGE, Diretoria de Pesquisas, Coordenação de Trabalho e Rendimento, Pesquisa Mensal de Emprego.

O gráfico a seguir mostra a evolução, de DEZEMBRO de 2010 JANEIRO de 2012, da população não economicamente ativa, para o total das seis regiões metropolitanas abrangidas pela pesquisa (em mil pessoas)



FONTE: IBGE, Diretoria de Pesquisas, Coordenação de Trabalho e Rendimento, Pesquisa Mensal de Emprego.

O gráfico a seguir mostra a evolução, de DEZEMBRO de 2010 a JANEIRO de 2012, da taxa de inatividade, para o total das seis regiões metropolitanas abrangidas pela pesquisa



FONTE: IBGE, Diretoria de Pesquisas, Coordenação de Trabalho e Rendimento, Pesquisa Mensal de Emprego.

Distribuição da população ocupada segundo as categorias de posição na ocupação, a partir de março de 2002.

(continua na página seguinte)

Mês e ano	Empregados							Conta Própria	Empregador	Não Remunerado de Conta Própria ou Empregador
	Total	Setor Privado		Setor Público		Trabalhador Doméstico				
		Com Carteira	Sem Cart. + Não Remun. Empregado	Militar ou Funcionários Públicos	Com cart. + Sem cart.	Com carteira	Sem carteira			
mar/02	74,5	40,8	14,8	7,3	3,9	2,9	4,8	19,3	4,9	1,3
abr/02	74,2	40,3	15,1	7,6	3,6	2,8	4,7	19,4	5,0	1,4
mai/02	74,5	40,2	15,1	7,5	3,8	2,8	5,0	19,2	5,1	1,2
jun/02	74,4	40,4	15,0	7,6	3,7	2,9	4,8	19,3	5,2	1,2
jul/02	74,4	40,5	14,9	7,5	3,6	2,9	5,0	19,3	5,2	1,2
ago/02	74,4	40,7	14,7	7,5	3,7	2,8	5,1	19,3	5,1	1,2
set/02	74,5	40,6	15,0	7,7	3,4	2,8	5,1	19,2	5,1	1,2
out/02	74,2	40,5	14,6	7,8	3,7	2,6	4,9	19,7	5,0	1,2
nov/02	74,2	40,5	14,6	7,7	3,6	2,7	5,1	19,8	4,8	1,2
dez/02	74,7	41,4	14,5	7,4	3,5	2,8	5,1	19,5	4,7	1,1
jan/03	74,1	40,5	15,5	7,4	3,5	2,6	4,6	19,3	5,6	1,1
fev/03	74,0	40,9	15,0	7,2	3,4	2,7	4,8	19,5	5,6	1,0
mar/03	73,9	40,1	15,5	7,2	3,4	2,8	4,9	19,4	5,8	0,9
abr/03	73,9	39,8	15,7	7,3	3,4	2,8	4,9	19,7	5,5	0,9
mai/03	73,6	39,7	15,7	7,4	3,3	2,7	4,9	19,7	5,7	1,0
jun/03	73,3	39,2	15,4	7,4	3,4	2,8	5,1	20,1	5,7	0,9
jul/03	73,3	39,7	15,2	7,4	3,3	2,7	5,0	20,3	5,5	1,0
ago/03	73,5	39,5	15,9	7,3	3,3	2,6	5,0	20,2	5,4	0,9
set/03	73,3	39,1	15,9	7,4	3,4	2,5	5,0	20,4	5,3	1,0
out/03	73,5	39,5	15,6	7,5	3,4	2,7	4,8	20,3	5,4	0,8
nov/03	73,6	39,5	15,9	7,5	3,3	2,5	4,9	20,3	5,2	0,9
dez/03	73,3	39,1	16,2	7,2	3,3	2,5	4,9	20,5	5,4	0,9
jan/04	73,3	39,7	15,7	7,1	3,3	2,6	4,9	20,8	5,0	0,9
fev/04	73,1	39,6	15,5	7,1	3,3	2,7	5,0	20,8	5,2	0,9
mar/04	72,9	39,5	15,3	7,1	3,3	2,6	5,1	21,0	5,3	0,8
abr/04	73,2	39,1	16,0	7,1	3,3	2,7	5,0	20,5	5,3	1,0
mai/04	73,8	39,3	16,1	7,1	3,4	2,8	5,1	19,8	5,4	0,9
jun/04	73,7	39,1	16,1	7,2	3,5	2,8	4,9	19,8	5,6	0,9
jul/04	73,5	39,0	15,9	7,4	3,4	2,7	5,0	20,1	5,4	0,9
ago/04	73,5	38,6	15,9	7,3	3,6	2,8	5,0	20,2	5,4	0,9
set/04	73,6	38,8	16,0	7,3	3,4	2,7	5,4	20,4	5,3	0,8
out/04	73,8	39,3	16,0	7,4	3,1	2,7	5,4	20,2	5,1	0,8
nov/04	74,0	39,6	15,9	7,4	3,1	2,7	5,3	20,1	5,1	0,8
dez/04	74,3	39,5	16,6	7,3	3,0	2,7	5,4	19,8	5,1	0,8
jan/05	74,3	39,7	16,3	7,3	3,1	2,9	5,1	19,8	5,2	0,7
fev/05	74,5	40,4	15,7	7,2	3,2	2,8	5,2	19,4	5,3	0,8
mar/05	74,4	40,3	15,5	7,4	3,1	2,9	5,1	19,6	5,2	0,8
abr/05	74,9	40,3	15,8	7,4	3,1	3,0	5,2	19,0	5,3	0,8
mai/05	75,1	40,5	15,7	7,3	3,1	3,0	5,4	19,0	5,2	0,7
jun/05	74,8	40,4	15,6	7,1	3,4	3,0	5,4	19,2	5,2	0,7
jul/05	74,9	40,2	15,6	7,3	3,2	3,0	5,6	19,2	5,0	0,9
ago/05	74,6	40,0	15,6	7,2	3,5	2,9	5,4	19,4	5,1	0,9
set/05	74,5	40,2	15,4	7,3	3,4	2,9	5,3	19,6	5,1	0,8
out/05	74,6	40,1	15,8	7,5	3,2	2,8	5,3	19,5	5,1	0,8
nov/05	74,8	40,3	15,7	7,5	3,1	2,9	5,2	19,4	5,0	0,8
dez/05	74,8	40,9	15,4	7,2	3,3	2,9	5,2	19,3	5,1	0,7
jan/06	75,3	41,1	15,2	7,5	3,2	2,8	5,4	18,8	5,1	0,8
fev/06	75,2	41,4	14,8	7,6	3,1	2,8	5,4	19,1	4,9	0,8
mar/06	75,0	41,3	14,5	7,8	3,3	2,9	5,3	19,0	5,2	0,8
abr/06	75,5	41,8	14,6	7,6	3,4	2,8	5,3	18,8	4,9	0,7
mai/06	75,1	41,7	14,5	7,3	3,4	2,8	5,3	19,1	5,1	0,8
jun/06	74,9	41,2	14,7	7,3	3,5	2,9	5,4	19,2	5,1	0,8
jul/06	75,5	41,4	14,9	7,2	3,6	3,0	5,4	19,1	4,8	0,6
ago/06	75,4	41,2	14,9	7,3	3,5	2,9	5,5	18,8	4,9	0,8
set/06	75,4	41,2	15,2	7,2	3,5	2,8	5,6	19,0	4,8	0,8
out/06	75,2	41,5	14,9	7,2	3,3	2,9	5,3	19,3	4,8	0,7
nov/06	74,9	41,5	14,8	7,3	3,2	3,0	5,2	19,5	4,9	0,8
dez/06	74,5	41,6	14,4	7,1	3,2	2,8	5,3	19,8	4,9	0,8

Mês e ano	Empregados							Conta Própria	Empregador	Não Remunerado de Conta Própria ou Empregador
	Total	Setor Privado		Setor Público		Trabalhador Doméstico				
		Com Carteira	Sem Carteira + Não Remunerado Empregado	Militar ou Funcionários Públicos	Com cart. + Sem cart.	Com carteira	Sem carteira			
jan/07	74,9	41,7	14,4	7,5	3,1	2,9	5,2	19,6	4,8	0,8
fev/07	75,2	42,0	14,0	7,7	3,2	2,8	5,5	19,4	4,7	0,7
mar/07	75,0	41,8	14,0	7,5	3,3	2,8	5,6	19,5	4,7	0,8
abr/07	75,3	42,1	14,3	7,3	3,3	2,9	5,4	19,1	4,8	0,7
mai/07	75,3	42,2	14,0	7,4	3,2	3,0	5,5	19,4	4,6	0,7
jun/07	74,9	41,9	14,0	7,4	3,2	3,0	5,4	19,7	4,8	0,7
jul/07	75,2	42,3	13,8	7,3	3,4	3,0	5,4	19,4	4,7	0,7
ago/07	75,3	42,9	13,6	7,2	3,4	2,9	5,3	19,0	5,1	0,7
set/07	75,3	42,8	13,9	7,1	3,3	3,0	5,2	19,3	4,8	0,6
out/07	75,5	43,0	13,9	7,3	3,2	2,9	5,2	19,2	4,7	0,6
nov/07	75,3	43,4	13,7	7,2	3,1	2,9	5,0	19,3	4,8	0,6
dez/07	75,2	43,2	13,9	7,2	3,0	2,8	5,1	19,4	4,7	0,7
jan/08	75,4	43,8	13,5	7,3	3,0	2,8	5,0	19,3	4,6	0,7
fev/08	75,4	44,0	13,1	7,6	3,1	2,8	4,9	19,1	4,8	0,7
mar/08	75,5	43,9	13,3	7,7	3,0	2,9	4,8	19,2	4,6	0,7
abr/08	75,9	44,3	13,1	7,5	3,1	2,9	5,0	18,7	4,8	0,7
mai/08	76,0	44,2	13,2	7,5	3,1	2,9	5,1	18,7	4,6	0,7
jun/08	75,8	43,9	13,4	7,5	3,1	3,0	4,9	18,9	4,7	0,7
jul/08	76,1	43,8	13,8	7,4	3,1	3,0	4,9	18,5	4,7	0,7
ago/08	76,1	43,7	13,9	7,7	3,0	2,9	4,9	18,9	4,5	0,6
set/08	76,1	43,9	13,8	7,6	3,1	2,8	5,0	18,6	4,6	0,6
out/08	76,2	44,4	13,5	7,7	3,1	2,8	4,8	18,5	4,6	0,6
nov/08	76,1	44,4	13,4	7,7	2,9	2,7	4,8	18,8	4,6	0,6
dez/08	76,0	44,7	13,2	7,6	3,1	2,7	4,6	18,7	4,7	0,6
jan/09	76,1	44,9	12,8	7,9	2,9	2,9	4,7	18,6	4,7	0,7
fev/09	75,9	44,8	12,7	7,6	3,1	2,9	4,8	18,9	4,6	0,6
mar/09	75,9	44,5	12,5	7,9	3,1	3,0	4,8	18,8	4,6	0,7
abr/09	76,1	45,0	12,5	7,6	3,1	2,9	5,0	18,6	4,7	0,6
mai/09	76,3	44,9	12,6	7,5	3,4	2,9	4,9	18,5	4,6	0,6
jun/09	76,2	44,8	12,9	7,7	3,2	2,9	4,8	18,5	4,6	0,6
jul/09	76,3	45,1	12,6	7,5	3,2	2,9	4,9	18,7	4,4	0,6
ago/09	76,1	44,5	12,6	8,0	3,2	2,8	5,0	18,8	4,5	0,6
set/09	75,9	44,2	12,8	7,8	3,3	2,8	5,0	18,8	4,6	0,7
out/09	75,7	44,3	12,5	7,6	3,3	2,8	5,0	19,2	4,5	0,6
nov/09	75,8	44,5	12,8	7,5	3,3	2,8	4,8	19,1	4,5	0,6
dez/09	75,9	44,7	12,8	7,4	3,2	2,8	5,0	19,1	4,5	0,6
jan/10	76,1	45,5	12,3	7,4	3,1	2,9	5,0	18,9	4,3	0,6
fev/10	76,3	46,0	12,1	7,5	3,0	2,8	4,8	18,6	4,5	0,5
mar/10	76,3	46,0	12,2	7,3	3,2	2,9	4,7	18,6	4,5	0,6
abr/10	76,6	46,4	12,1	7,4	3,2	2,8	4,7	18,3	4,5	0,5
mai/10	76,5	46,3	12,2	7,3	3,4	2,8	4,6	18,4	4,5	0,5
jun/10	76,7	46,4	12,2	7,4	3,4	2,7	4,6	18,1	4,7	0,5
jul/10	76,6	46,3	12,3	7,6	3,2	2,7	4,5	18,4	4,5	0,5
ago/10	76,6	46,2	12,2	7,6	3,5	2,7	4,4	18,4	4,5	0,5
set/10	76,9	46,4	12,2	7,8	3,3	2,7	4,4	18,1	4,5	0,5
out/10	76,7	46,3	12,0	7,9	3,4	2,6	4,6	18,3	4,5	0,5
nov/10	76,5	46,7	11,5	7,8	3,4	2,6	4,4	18,6	4,5	0,5
dez/10	76,9	47,0	11,7	7,7	3,2	2,7	4,5	18,1	4,5	0,6
jan/11	77,2	47,4	11,8	7,8	3,1	2,6	4,4	18,2	4,2	0,4
fev/11	77,0	48,1	11,3	7,5	3,1	2,7	4,2	18,3	4,3	0,4
mar/11	77,5	48,2	11,4	7,5	3,2	2,9	4,3	17,9	4,1	0,5
abr/11	77,5	48,4	11,5	7,3	3,3	2,7	4,3	18,0	4,1	0,5
mai/11	77,2	48,2	11,5	7,3	3,3	2,7	4,2	18,1	4,3	0,5
jun/11	77,4	48,2	11,2	7,5	3,4	2,7	4,3	17,8	4,4	0,4
jul/11	77,4	48,6	11,2	7,6	3,2	2,6	4,1	17,7	4,5	0,4
ago/11	77,2	48,6	10,9	7,5	3,4	2,6	4,2	17,8	4,5	0,4
set/11	77,5	48,7	10,9	7,8	3,3	2,6	4,2	17,5	4,5	0,4
out/11	77,5	49,0	10,7	7,7	3,2	2,6	4,2	17,8	4,3	0,4
nov/11	77,3	48,9	10,6	7,5	3,4	2,7	4,1	18,0	4,3	0,4
dez/11	77,3	49,2	10,7	7,6	3,0	2,5	4,2	17,9	4,4	0,4
jan/12	77,3	49,5	10,6	7,8	2,8	2,5	4,1	18,1	4,2	0,4

FONTE: IBGE, Diretoria de Pesquisas, Coordenação de Trabalho e Rendimento, Pesquisa Mensal de Emprego.

Rio de Janeiro, 17 de fevereiro de 2012.