

Indicadores IBGE

**Pesquisa Mensal de Emprego
Abril 2012**

Instituto Brasileiro de Geografia
e Estatística - IBGE

Presidenta da República

Dilma Rousseff

Ministra do Planejamento, Orçamento e Gestão

Miriam Belchior

INSTITUTO BRASILEIRO DE GEOGRAFIA E ESTATÍSTICA - IBGE

Presidenta

Wasmália Bivar

Diretor Executivo

Nuno Duarte da Costa Bittencourt

ÓRGÃOS ESPECÍFICOS SINGULARES

Diretoria de Pesquisas

Marcia Maria Melo Quintslr

Diretoria de Geociências

Wadhi João Scandar Neto

Diretoria de Informática

Paulo César Moraes Simões

Centro de Documentação e Disseminação de Informações

David Wu Tai

Escola Nacional de Ciências Estatísticas

Denise Britz do Nascimento Silva

UNIDADE RESPONSÁVEL

Diretoria de Pesquisas

Coordenação de Trabalho e Rendimento

Cimar Azeredo Pereira

EQUIPE TÉCNICA

Gerência da Pesquisa Mensal de Emprego

Cimar Azeredo Pereira

Análise dos Resultados

Cimar Azeredo Pereira

Angela Maria Broqué Mello

Adriana Araújo Beringuy

William Araújo Kratochwill

Equipe de Crítica, Imputação, Programação e

Tabulação dos Indicadores

Fabiane Cirino de Oliveira Santos

Francisco Santos

Lino Eduardo Rodrigues Pereira

Maíra Bonna Lenzi

Marcus Vinícius Moraes Fernandes

Samuel Cruz dos Santos

Equipe de Acompanhamento e Controle

Dayse dos Santos Sampaio

Helena de Mello Pereira

Equipe de Controle de Material de Campo

Luiz Cláudio da Silva Malvino

Equipe de Analistas de Sistemas

Léa da Conceição dos Santos

Matheus Boscardini Neto

Patrícia Zamprogno Tavares

Equipe de Estagiários

Camila de Almeida Neves

Eber Mendonça Gomes

Leonardo Coutinho Ribeiro de Souza

Indicadores IBGE

Plano de divulgação:

Trabalho e rendimento

Pesquisa mensal de emprego

Agropecuária

Estatística da produção agrícola*

Estatística da produção pecuária*

Indústria

Pesquisa industrial mensal: emprego e salário

Pesquisa industrial mensal: produção física Brasil

Pesquisa industrial mensal: produção física regional

Comércio

Pesquisa mensal de comércio

Índices, preços e custos

Índice de preços ao produtor - indústrias de transformação

Sistema nacional de índices de preços ao consumidor: INPC

- IPCA

Sistema nacional de índices de preços ao consumidor:

IPCA-E

Sistema nacional de pesquisa de custos e índices da

construção civil

Contas nacionais trimestrais

Contas nacionais trimestrais: indicadores de volume e valores

correntes

*Continuação de: Estatística da produção agropecuária, a partir de janeiro de 2006.

Iniciado em 1982, com a divulgação de indicadores sobre trabalho e rendimento, indústria e preços, o periódico **Indicadores IBGE** incorporou no decorrer da década de 80 informações sobre agropecuária e produto interno bruto. A partir de 1991, foi subdividido em fascículos por assuntos específicos, que incluem tabelas de resultados, comentários e notas metodológicas. As informações apresentadas estão disponíveis em diferentes níveis geográficos: nacional, regional e metropolitano, variando por fascículo.

SUMÁRIO

ESTIMATIVAS PARA O MÊS DE ABRIL DE 2012

.....3

PESQUISA MENSAL DE EMPREGO
ESTIMATIVAS PARA O MÊS DE MAIO DE 2012
REGIÕES METROPOLITANAS DE:

RECIFE, SALVADOR, BELO HORIZONTE,
RIO DE JANEIRO, SÃO PAULO e PORTO ALEGRE.

Taxa de desocupação fica estável e rendimento cai

De acordo com os resultados da Pesquisa Mensal de Emprego, apurada em abril de 2012, o número de pessoas com 10 anos ou mais de idade (*consideradas em idade ativa*), foi estimado em 42,3 milhões para o conjunto das seis regiões metropolitanas onde a pesquisa é realizada. Esta estimativa ficou estável em relação a março. Entretanto, cresceu 1,2% na comparação com abril de 2011.

A população economicamente ativa (*formada pelos contingentes de ocupados e desocupados*) foi estimada, para o conjunto das seis regiões pesquisadas, em 24,2 milhões de pessoas em abril de 2012. Este indicador ficou estável na comparação com o mês de março. Frente a abril do ano passado cresceu 1,3%.

A taxa de atividade (*proporção de pessoas economicamente ativas em relação à população em idade ativa*) de abril de 2012 foi estimada em 57,2% para o conjunto das seis regiões pesquisadas. Este resultado refletiu estabilidade frente a março último e abril de 2011.

Em abril de 2012, a população ocupada foi estimada em 22,7 milhões para o conjunto das seis regiões, não assinalando variação significativa frente ao mês de março. No confronto com abril de 2011, foi verificado aumento de 1,8%, o que representou um adicional de 396 mil pessoas nesse contingente em 12 meses.

Analisando o contingente de ocupados, segundo os grupamentos de atividade econômica, de março para abril de 2012, apenas o grupamento da *construção* registrou variação (4,7%, mais 84 mil pessoas). No confronto com abril de 2011, ocorreram acréscimos nos grupamentos da *construção* (9,9%, mais 168 mil pessoas) e da *Educação, saúde, administração pública* (5,7%, 196 mil pessoas) e os demais grupamentos ficaram estáveis.

O nível da ocupação (*proporção de pessoas ocupadas em relação às pessoas em idade ativa*) foi estimado em abril de 2012, para o total das seis regiões, em 53,7%. De março para abril esse indicador não se alterou. No confronto com abril do ano passado foi registrado comportamento semelhante. Regionalmente, na comparação mensal, todas as regiões mantiveram-se estáveis. Frente a abril de 2011, esse indicador subiu 1,1 ponto percentual na Região Metropolitana de Belo Horizonte.

O número de trabalhadores com carteira de trabalho assinada no setor privado, em abril desse ano, foi estimado em 11,1 milhões no agregado das seis regiões pesquisadas. Este resultado foi considerado estável frente ao observado em março. Verificou-se crescimento de 2,8% neste indicador na comparação com abril de 2011, o que representou um adicional de 308 mil postos de trabalho com carteira assinada no período de um ano.

O contingente de desocupados, em abril de 2012, foi estimado em 1,5 milhão de pessoas no agregado das seis regiões investigadas, apresentando estabilidade em relação ao mês anterior e abril de 2011.

Em relação a março último, a análise regional mostrou que, o contingente de desocupados não assinalou nenhuma variação significativa. No confronto com abril de 2011, verificou-se queda no número de desocupados nas regiões metropolitanas de Recife (25,2%) e de Salvador (18,6%). Foi observada elevação nessa estimativa na Região Metropolitana do Rio de Janeiro (21,2%). Nas Regiões Metropolitanas de Belo Horizonte, São Paulo e Porto Alegre o quadro foi de estabilidade.

A taxa de desocupação de abril de 2012 foi estimada em 6,0% para o conjunto das seis regiões metropolitanas. Na comparação com o resultado de março (6,2%), não

ocorreu variação estatisticamente significativa. Frente a abril de 2011, quando a taxa foi estimada em 6,4%, verificou-se declínio de 0,4 ponto percentual.

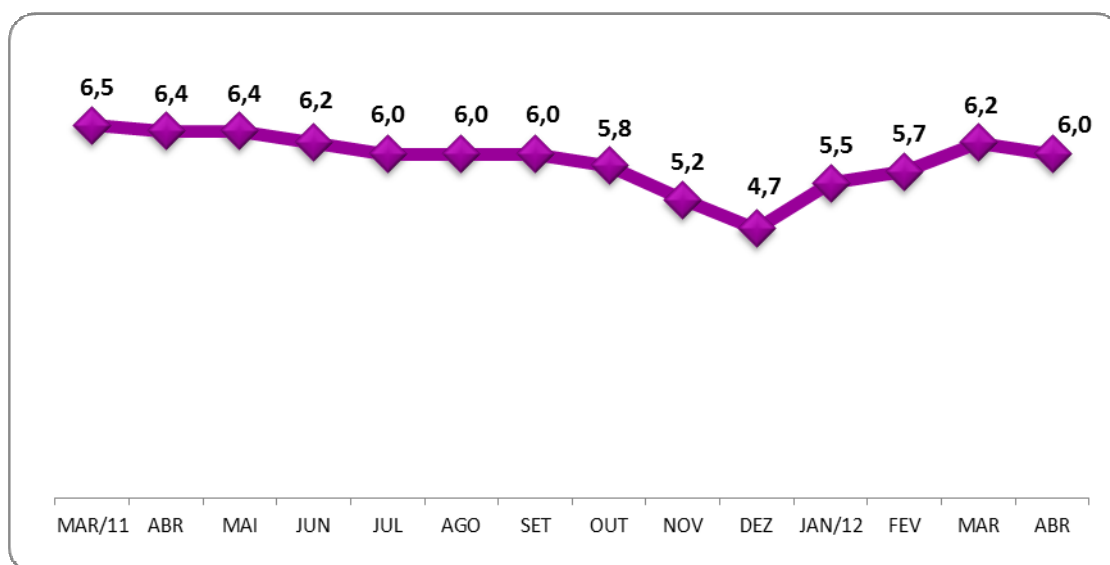
Regionalmente, na análise mensal, a taxa de desocupação não registrou variação em nenhuma das regiões metropolitanas pesquisadas. No confronto com abril de 2011, a taxa recuou *1,9 ponto percentual* nas Regiões Metropolitanas de Recife e Salvador. Na Região Metropolitana do Rio de Janeiro esta estimativa subiu *0,8 ponto percentual* e manteve-se estável nas demais regiões.

O rendimento médio real habitual dos trabalhadores, apurado em abril de 2012 em R\$ 1.719,50, para o conjunto das seis regiões, caiu 1,2% em relação a março de 2012. Na comparação com abril de 2011 esta estimativa aumentou 6,2%.

O rendimento médio real habitual dos trabalhadores, na análise regional, em relação a março último, aumentou nas Regiões Metropolitanas de Porto Alegre (1,0%) e de Belo Horizonte (0,5%). Apresentou declínio em São Paulo (1,7%), Recife (1,6%), Rio de Janeiro (1,6%) e Salvador (1,4%). Na comparação com abril do ano passado o rendimento cresceu em todas as regiões.

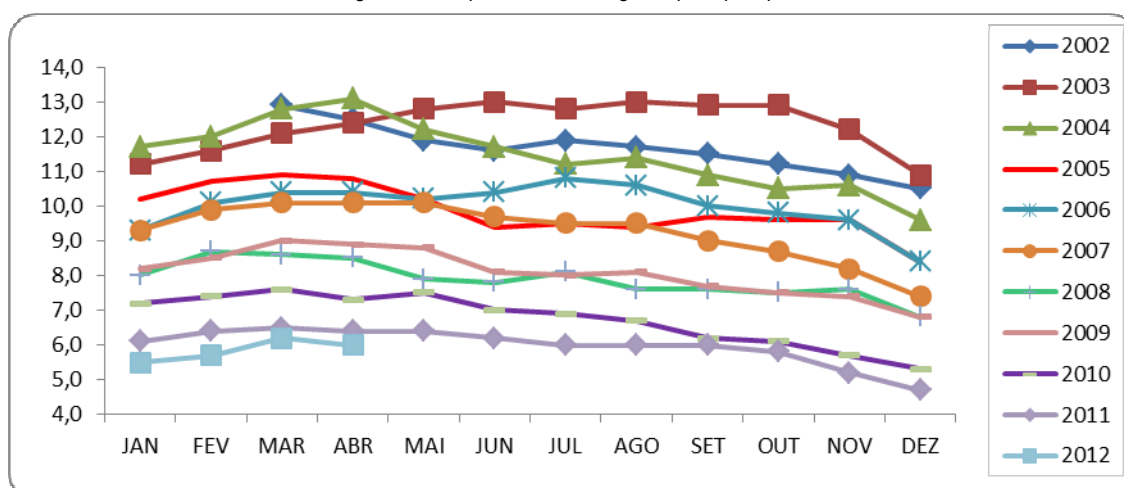
A massa de rendimento médio real habitual dos ocupados, estimada em 39,4 bilhões em abril de 2012, apresentou queda de 0,9% frente a março. Em comparação com abril de 2011 esta estimativa cresceu 8,0%.

O gráfico a seguir mostra a evolução da taxa de desocupação de MARÇO de 2011 a ABRIL de 2012, no total das seis regiões metropolitanas abrangidas pela pesquisa



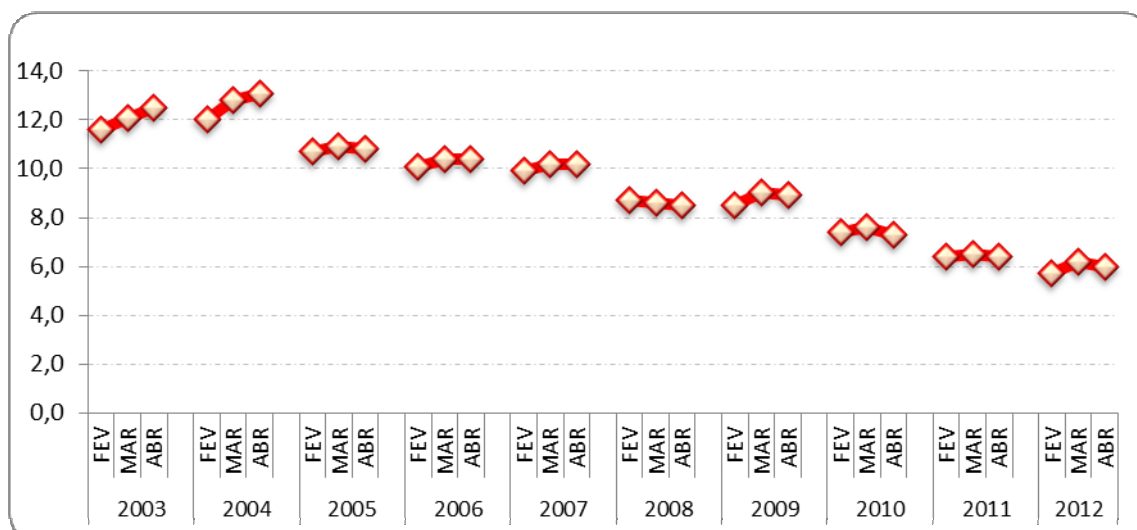
FONTE: IBGE, Diretoria de Pesquisas, Coordenação de Trabalho e Rendimento, Pesquisa Mensal de Emprego.

O gráfico a seguir mostra a evolução da taxa de desocupação de MARÇO de 2002 a ABRIL de 2012, no total das seis regiões metropolitanas abrangidas pela pesquisa



FONTE: IBGE, Diretoria de Pesquisas, Coordenação de Trabalho e Rendimento, Pesquisa Mensal de Emprego.

O gráfico a seguir mostra a evolução da taxa de desocupação dos meses de FEVEREIRO, MARÇO e ABRIL de 2003 a 2012, no total das seis regiões metropolitanas abrangidas pela pesquisa



FONTE: IBGE, Diretoria de Pesquisas, Coordenação de Trabalho e Rendimento, Pesquisa Mensal de Emprego.

Indicadores de distribuição da população em idade ativa, por região metropolitana, segundo algumas características em abril de 2012

População em idade ativa (%)	Total das seis áreas	Recife	Salvador	Belo Horizonte	Rio de Janeiro	São Paulo	Porto Alegre
Sexo:							
Masculino	46,3	45,6	45,8	46,6	45,8	46,8	46,7
Feminino	53,7	54,4	54,2	53,4	54,2	53,2	53,3
Faixa etária:							
10 a 14 anos	8,2	8,7	7,7	8,9	7,8	8,2	8,4
15 a 17 anos	5,4	5,2	5,3	5,6	5,0	5,7	5,4
16 a 24 anos	16,0	17,5	16,2	17,2	14,9	16,1	15,8
18 a 24 anos	12,3	13,8	12,6	13,4	11,5	12,3	12,1
25 a 49 anos	43,2	43,5	46,4	44,2	41,3	43,5	42,4
50 anos ou mais	30,8	28,8	27,9	27,8	34,3	30,3	31,7
Anos de Estudo:							
Sem instrução e menos de 1 ano	3,3	5,0	3,0	3,4	3,1	3,2	2,4
1 a 3 anos	5,8	7,5	6,3	6,3	6,1	5,0	6,2
4 a 7 anos	25,6	26,0	22,5	27,7	24,0	25,8	29,0
8 a 10 anos	18,2	16,0	17,6	18,5	18,3	18,4	19,5
11 anos ou mais	47,0	44,8	50,7	43,8	48,4	47,6	42,7

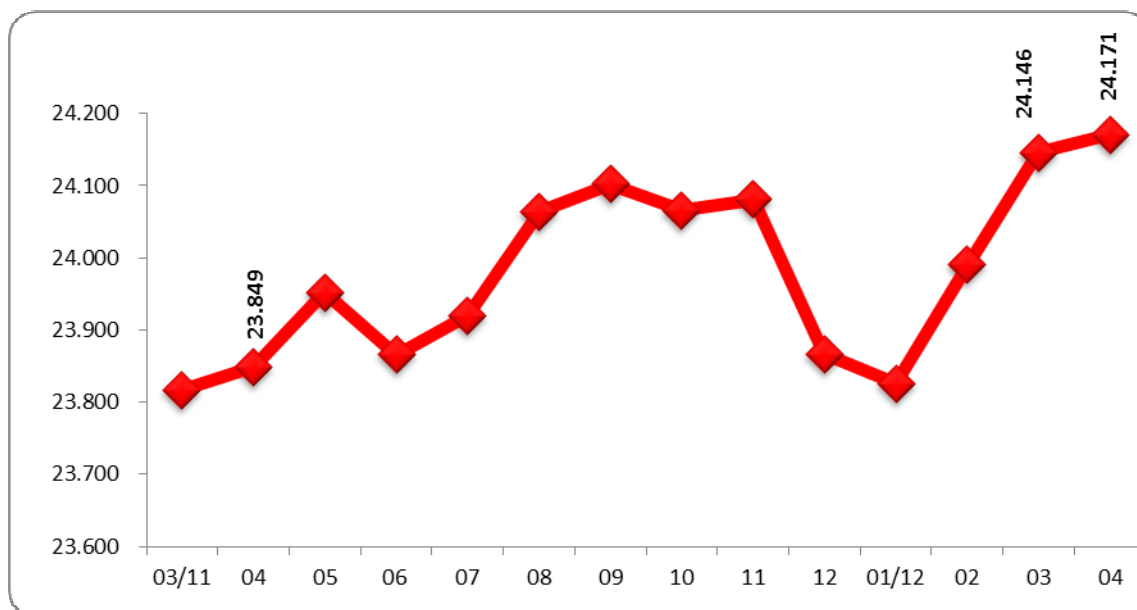
FONTE: IBGE, Diretoria de Pesquisas, Coordenação de Trabalho e Rendimento, Pesquisa Mensal de Emprego.

Indicadores de distribuição da população economicamente ativa, por região metropolitana, segundo algumas características em abril de 2012

População economicamente ativa (%)	Total das seis áreas	Recife	Salvador	Belo Horizonte	Rio de Janeiro	São Paulo	Porto Alegre
Sexo:							
Masculino	53,9	55,1	52,7	52,0	54,7	54,0	53,7
Feminino	46,1	44,9	47,3	48,0	45,3	46,0	46,3
Condição no domicílio:							
Principal responsável	46,3	43,2	47,7	43,5	48,6	45,6	48,8
Outros membros	53,7	56,8	52,3	56,5	51,4	54,4	51,2
Faixa etária:							
10 a 14 anos	0,2	0,1	0,1	0,3	0,1	0,2	0,2
15 a 17 anos	1,8	1,1	1,4	2,5	1,1	2,2	2,5
18 a 24 anos	15,2	16,3	13,5	16,9	13,4	15,7	15,5
25 a 49 anos	61,4	63,3	65,5	60,8	60,8	61,1	60,3
50 anos ou mais	21,4	19,2	19,5	19,5	24,6	20,9	21,5
Anos de estudo:							
Sem instrução e menos de 1 ano	1,4	2,0	1,3	1,4	1,5	1,4	0,9
1 a 3 anos	3,2	3,9	3,5	3,3	3,2	3,0	3,2
4 a 7 anos	16,4	18,2	14,1	19,4	15,7	15,6	19,1
8 a 10 anos	17,2	15,0	16,2	18,7	17,1	16,8	20,3
11 anos ou mais	61,7	60,7	64,8	57,0	62,5	63,2	56,4

FONTE: IBGE, Diretoria de Pesquisas, Coordenação de Trabalho e Rendimento, Pesquisa Mensal de Emprego.

O gráfico a seguir mostra a evolução, de MARÇO de 2011 a ABRIL de 2012, da população economicamente ativa, para o total das seis regiões metropolitanas abrangidas pela pesquisa (em mil pessoas)



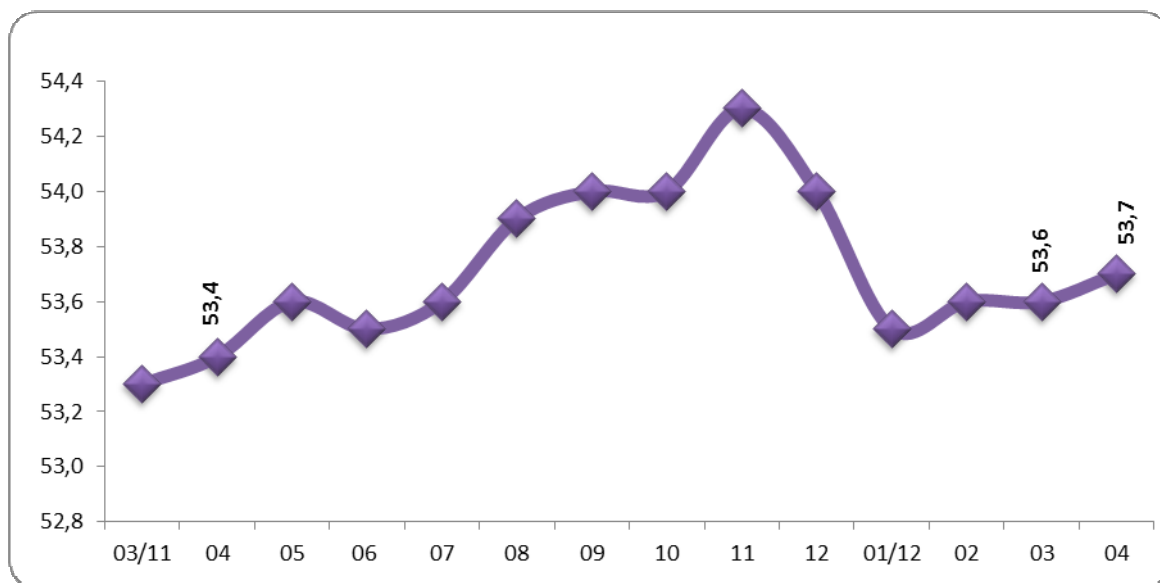
FONTE: IBGE, Diretoria de Pesquisas, Coordenação de Trabalho e Rendimento, Pesquisa Mensal de Emprego.

O gráfico a seguir mostra a evolução, de MARÇO de 2011 a ABRIL de 2012, da taxa de atividade, para o total das seis regiões metropolitanas abrangidas pela pesquisa



FONTE: IBGE, Diretoria de Pesquisas, Coordenação de Trabalho e Rendimento, Pesquisa Mensal de Emprego.

O gráfico a seguir mostra a evolução, de MARÇO de 2011 a ABRIL de 2012, do nível da ocupação, para o total das seis regiões metropolitanas abrangidas pela pesquisa.



FONTE: IBGE, Diretoria de Pesquisas, Coordenação de Trabalho e Rendimento, Pesquisa Mensal de Emprego.

Evolução do nível da ocupação, por região metropolitana, desde março de 2002

(continua na página seguinte)

Nível da ocupação							
Mês/ano	TOTAL	Recife	Salvador	Belo Horizonte	Rio de Janeiro	São Paulo	Porto Alegre
mar/02	47,9	43,1	45,6	47,0	48,0	49,2	48,6
abr/02	48,0	42,6	46,4	47,1	48,6	49,0	49,5
mai/02	48,2	42,3	46,4	47,3	48,8	49,1	50,0
jun/02	48,4	41,6	46,4	48,1	48,8	49,3	50,9
jul/02	48,6	41,9	46,9	49,0	48,8	49,3	51,7
ago/02	49,2	41,5	48,5	49,4	49,7	49,9	52,2
set/02	49,4	42,7	49,1	50,0	49,1	50,4	51,6
out/02	49,7	42,7	49,2	50,8	49,4	50,4	52,7
nov/02	50,0	42,9	49,0	50,5	49,6	51,0	53,0
dez/02	49,5	43,1	49,1	49,5	48,7	50,8	52,0
jan/03	49,9	44,5	48,4	49,7	49,8	50,9	51,3
fev/03	49,7	44,9	48,0	49,3	49,2	51,0	51,2
mar/03	49,7	44,3	47,5	49,2	49,5	51,1	51,1
abr/03	49,7	43,7	48,1	50,4	49,4	50,7	51,3
mai/03	49,7	43,8	47,8	50,3	49,8	50,7	51,3
jun/03	49,9	43,4	47,5	50,1	50,0	51,1	51,3
jul/03	49,7	44,0	47,3	49,2	49,8	51,1	50,6
ago/03	50,0	44,6	47,9	50,3	50,1	51,1	51,4
set/03	50,6	44,7	47,7	51,2	49,9	52,4	51,4
out/03	50,2	44,1	47,9	50,7	49,9	51,7	51,5
nov/03	50,8	44,0	48,8	51,3	50,1	52,4	52,2
dez/03	50,6	44,6	49,0	50,9	49,1	52,7	52,0
jan/04	49,6	43,1	48,0	49,5	48,6	51,5	51,2
fev/04	49,6	43,0	47,6	50,0	49,5	51,2	50,1
mar/04	49,8	43,2	47,1	50,3	49,9	51,3	50,5
abr/04	50,0	43,8	46,9	50,8	50,0	51,4	50,9
mai/04	50,3	43,5	47,5	50,7	49,9	52,2	51,1
jun/04	50,4	43,0	47,6	51,2	50,1	52,1	51,3
jul/04	50,8	43,2	48,0	51,5	50,5	52,6	51,2
ago/04	51,0	43,0	49,1	52,3	50,9	52,6	51,1
set/04	51,4	44,0	49,9	52,3	51,2	53,0	51,9
out/04	51,4	44,2	50,3	52,0	50,3	53,3	52,4
nov/04	51,4	43,8	50,2	52,0	50,0	53,6	52,1
dez/04	51,3	44,1	49,8	51,4	49,8	53,5	52,8
jan/05	50,4	43,0	49,4	49,9	49,7	52,4	51,5
fev/05	50,3	42,2	48,8	49,9	49,8	52,4	50,9
mar/05	50,6	42,6	48,7	50,1	49,7	53,2	50,7
abr/05	50,5	42,5	48,2	50,6	49,2	53,0	51,4
mai/05	51,2	43,4	49,0	52,1	49,5	53,6	52,7
jun/05	51,1	43,5	49,2	52,1	49,8	53,3	52,5
jul/05	51,0	43,1	49,5	51,3	49,5	53,4	52,4
ago/05	51,2	43,1	50,0	51,3	49,8	53,5	52,5
set/05	51,5	43,2	50,2	52,5	50,4	53,5	52,4
out/05	51,4	43,8	49,9	52,2	49,9	53,5	52,6
nov/05	51,3	43,2	49,9	52,3	50,2	53,3	53,1
dez/05	51,5	43,4	50,0	52,6	50,2	53,4	53,0
jan/06	50,8	42,6	49,9	51,4	49,9	52,8	51,7
fev/06	50,6	42,4	49,7	51,2	49,7	52,7	51,2
mar/06	50,6	42,2	49,4	51,7	49,5	52,6	51,8
abr/06	50,4	43,2	48,4	51,7	49,3	52,3	51,3
mai/06	50,5	43,7	48,5	53,2	49,1	52,1	52,0
jun/06	50,9	43,8	49,2	53,6	49,1	52,6	52,7
jul/06	51,1	43,5	49,3	53,8	49,7	52,8	52,0
ago/06	51,5	43,1	49,7	54,4	50,4	53,1	52,7
set/06	52,0	45,1	49,9	54,8	50,8	53,7	52,9
out/06	51,8	44,9	49,9	54,3	50,6	53,6	52,1
nov/06	51,9	45,6	51,1	54,1	50,0	53,8	52,2
dez/06	51,8	45,0	51,5	54,1	50,2	53,7	51,9

(continuação da página anterior)

Nível da ocupação							
Mês/ano	TOTAL	Recife	Salvador	Belo Horizonte	Rio de Janeiro	São Paulo	Porto Alegre
jan/07	51,2	43,9	51,2	53,1	49,9	53,0	50,6
fev/07	50,8	43,1	50,7	52,9	49,5	52,7	50,6
mar/07	51,1	42,9	50,6	53,4	49,6	53,0	51,6
abr/07	50,8	42,7	50,1	53,8	48,8	52,8	52,2
mai/07	50,8	42,8	50,8	53,4	48,9	52,6	52,0
jun/07	51,3	42,7	50,8	53,8	49,1	53,6	52,3
jul/07	51,4	43,2	50,9	54,8	49,4	53,3	52,3
ago/07	51,9	43,1	51,0	55,0	50,0	54,0	52,8
set/07	52,3	43,1	50,9	55,0	50,6	54,5	53,2
out/07	52,4	43,0	50,4	54,9	50,7	54,8	53,2
nov/07	52,6	43,4	51,5	55,6	50,3	54,9	54,0
dez/07	52,3	43,5	51,4	55,4	49,9	54,7	53,6
jan/08	51,9	43,1	51,0	54,4	49,8	54,1	53,4
fev/08	51,6	42,0	50,4	54,5	49,6	53,8	53,1
mar/08	51,8	42,2	49,7	54,3	50,1	54,2	53,2
abr/08	52,0	41,7	50,2	55,4	50,1	54,3	53,3
mai/08	52,1	41,2	49,8	54,7	50,0	54,9	54,4
jun/08	52,5	42,6	49,7	55,0	50,2	55,6	54,0
jul/08	52,3	43,3	49,5	55,3	50,0	54,9	54,2
ago/08	52,6	42,9	50,1	55,9	50,3	55,2	54,2
set/08	53,0	43,9	50,5	55,8	50,7	55,7	54,4
out/08	53,4	43,7	50,6	56,3	51,1	56,4	54,5
nov/08	53,2	43,0	50,7	56,3	50,8	56,0	55,0
dez/08	53,2	45,1	50,7	55,4	50,9	55,7	55,0
jan/09	52,1	43,8	50,4	54,1	50,2	54,4	53,3
fev/09	51,6	42,9	49,9	53,6	49,7	54,1	51,8
mar/09	51,5	42,9	50,1	53,9	49,4	54,0	52,4
abr/09	51,5	42,0	49,4	53,9	49,4	54,2	52,4
mai/09	51,6	42,9	49,3	54,4	49,5	54,2	52,1
jun/09	51,9	42,8	49,3	54,7	50,1	54,4	52,4
jul/09	52,1	42,9	49,5	55,3	49,9	54,9	52,6
ago/09	52,2	42,6	50,0	54,7	50,3	54,9	53,4
set/09	52,4	42,6	51,1	55,3	50,1	55,1	53,4
out/09	52,4	43,5	51,2	55,8	50,0	54,7	54,0
nov/09	52,6	43,7	50,8	55,9	50,6	54,9	53,9
dez/09	53,0	45,0	51,0	56,8	50,9	55,2	54,0
jan/10	52,4	43,8	50,6	55,6	51,1	54,3	53,2
fev/10	52,6	44,8	50,4	55,0	51,6	54,4	53,2
mar/10	52,7	45,3	50,9	56,2	51,0	54,4	52,9
abr/10	52,9	45,8	51,6	56,1	50,6	55,1	52,6
mai/10	53,0	45,8	51,5	56,6	51,0	55,1	52,9
jun/10	52,9	45,7	51,0	56,4	50,7	55,1	53,4
jul/10	53,2	44,7	50,9	56,6	50,8	55,7	54,1
ago/10	53,4	45,4	51,0	57,1	51,1	55,7	54,7
set/10	53,7	47,3	51,6	57,3	50,8	56,0	55,3
out/10	53,9	47,4	51,9	57,4	50,3	56,5	55,9
nov/10	54,0	47,3	52,1	57,0	51,0	56,3	56,0
dez/10	54,0	47,2	52,9	57,1	51,1	56,1	56,0
jan/11	53,0	45,2	51,3	55,6	51,1	55,0	54,8
fev/11	53,2	45,1	50,7	56,1	51,6	55,2	54,4
mar/11	53,3	46,1	50,2	56,4	51,5	55,4	54,8
abr/11	53,4	46,8	50,4	56,7	51,0	55,5	55,2
mai/11	53,6	47,6	49,9	57,6	51,2	55,5	55,3
jun/11	53,5	47,4	50,5	57,5	50,6	55,6	55,2
jul/11	53,6	47,1	50,6	57,5	50,6	56,1	54,8
ago/11	53,9	46,9	50,9	57,4	51,8	56,0	55,1
set/11	54,0	46,5	51,3	57,4	52,0	56,1	55,1
out/11	54,0	46,5	50,4	57,0	52,3	56,2	54,9
nov/11	54,3	46,5	50,8	57,3	52,9	56,3	56,0
dez/11	54,0	47,5	50,6	57,1	51,9	56,1	56,0
jan/12	53,5	47,1	49,8	56,8	51,9	55,3	54,9
fev/12	53,6	47,7	50,1	57,3	52,0	55,4	54,5
mar/12	53,6	47,2	50,7	57,7	52,0	55,1	55,0
abr/12	53,7	47,8	49,9	57,8	52,0	55,2	55,3

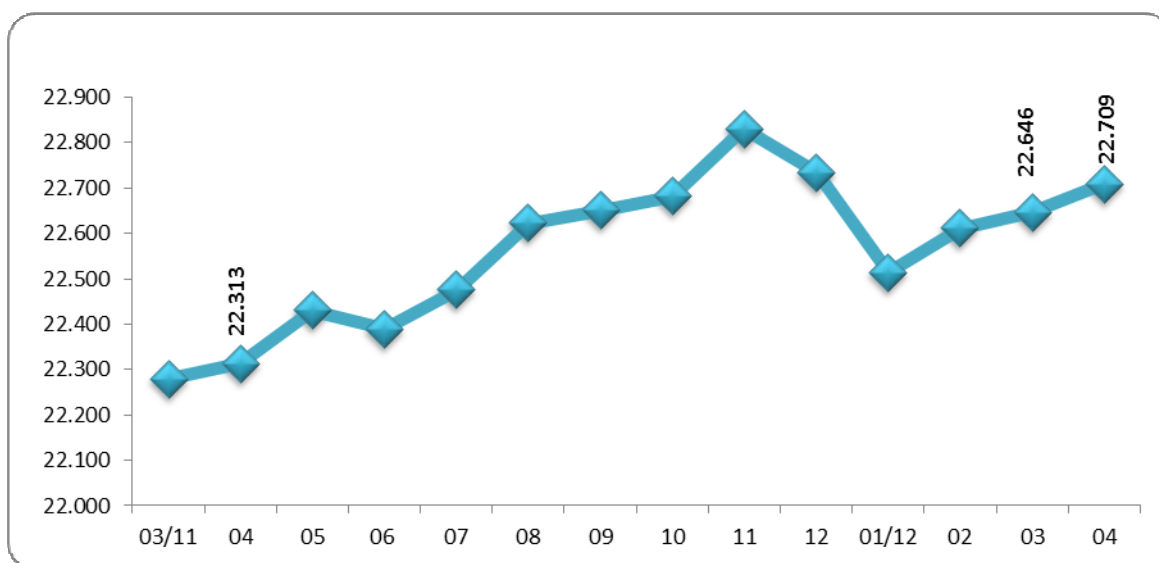
FONTE: IBGE, Diretoria de Pesquisas, Coordenação de Trabalho e Rendimento, Pesquisa Mensal de Emprego.

Indicadores de distribuição da população ocupada, por região metropolitana, segundo algumas características em abril de 2012

População ocupada (%)	Total das seis áreas	Recife	Salvador	Belo Horizonte	Rio de Janeiro	São Paulo	Porto Alegre
Sexo:							
Masculino	54,7	55,9	54,2	52,7	55,5	54,8	54,1
Feminino	45,3	44,1	45,8	47,3	44,5	45,2	45,9
Faixa etária:							
10 a 14 anos	0,1	0,1	0,1	0,3	0,1	0,1	0,2
15 a 17 anos	1,5	0,9	1,0	2,2	1,0	1,7	2,1
18 a 24 anos	13,9	14,7	11,8	15,8	12,1	14,5	14,5
25 a 49 anos	62,1	64,2	66,4	61,6	61,4	61,8	61,0
50 anos ou mais	22,3	20,1	20,7	20,2	25,5	21,8	22,3
Anos de estudo:							
Sem instrução e menos de 1 ano	1,5	2,1	1,4	1,5	1,5	1,5	0,8
1 a 3 anos	3,3	4,1	3,5	3,5	3,3	3,0	3,3
4 a 7 anos	16,5	18,6	13,8	19,6	15,9	15,7	19,1
8 a 10 anos	16,8	14,7	15,8	18,2	16,7	16,3	19,9
11 anos ou mais	61,9	60,2	65,5	57,1	62,5	63,5	56,8
Tamanho do empreendimento:							
1 a 5 pessoas	31,5	36,4	33,3	34,2	36,9	26,9	31,1
6 a 10 pessoas	5,4	4,6	5,9	5,7	5,0	5,4	6,3
11 ou mais pessoas	63,1	58,9	60,7	60,1	58,1	67,7	62,6
Tempo de permanência no trabalho:							
Até 30 dias	1,6	2,7	1,9	3,0	0,9	1,2	2,5
31 dias a menos de 1 ano	18,4	20,6	17,5	23,4	16,6	17,3	21,3
1 ano a menos de 2 anos	12,0	11,2	10,1	12,3	11,4	12,8	11,7
2 anos ou mais	68,0	65,5	70,5	61,3	71,1	68,6	64,5
Horas habitualmente trabalhadas por semana:							
Até 39 horas	17,2	22,0	18,7	21,8	17,9	14,5	16,6
40 a 44 horas	53,5	50,7	57,4	55,2	47,9	54,6	61,0
45 horas e mais	29,3	27,3	23,8	23,0	34,2	30,9	22,4

FONTE: IBGE, Diretoria de Pesquisas, Coordenação de Trabalho e Rendimento, Pesquisa Mensal de Emprego.

O gráfico a seguir mostra a evolução, de MARÇO de 2011 a ABRIL de 2012, da população ocupada para o total das seis regiões metropolitanas abrangidas pela pesquisa (em mil pessoas)



FONTE: IBGE, Diretoria de Pesquisas, Coordenação de Trabalho e Rendimento, Pesquisa Mensal de Emprego.

Indicadores de distribuição da população ocupada, por região metropolitana, segundo os grupamentos de atividade, para os meses de abril de 2004 a 2012

Distribuição da população ocupada por grupamentos de atividade (%)								
Grupamentos de atividade	Mês/ano	Total das seis áreas	Recife	Salvador	Belo Horizonte	Rio de Janeiro	São Paulo	Porto Alegre
Indústria extrativa, de transformação e distribuição de eletricidade, gás e água	04/04	17,7	13,5	10,8	18,0	12,6	21,6	23,0
	04/05	17,3	11,8	10,6	17,0	12,0	21,1	23,8
	04/06	17,1	11,5	10,5	17,3	12,1	20,9	23,2
	04/07	17,0	11,2	10,9	17,4	12,4	20,6	21,8
	04/08	16,9	10,8	10,2	17,5	11,6	21,2	20,9
	04/09	16,4	10,3	10,4	16,2	11,9	20,1	21,1
	04/10	16,5	11,0	10,1	17,4	12,0	19,8	21,3
	04/11	16,4	10,8	9,9	17,2	12,0	19,7	22,0
Construção	04/12	16,2	10,8	9,1	16,2	12,5	19,3	21,7
	04/04	7,4	6,0	8,4	8,1	7,7	7,0	7,5
	04/05	7,3	6,8	8,3	8,0	7,9	6,8	7,2
	04/06	7,2	5,5	8,8	7,9	8,4	6,4	6,8
	04/07	7,4	5,4	8,6	8,6	8,1	6,9	7,1
	04/08	7,4	6,4	8,2	8,5	7,1	7,3	7,1
	04/09	7,3	6,2	9,2	8,4	7,5	6,8	7,2
	04/10	7,8	6,7	9,3	8,7	7,9	7,4	7,3
Comércio, reparação de veículos automotores e de objetos pessoais e domésticos e comércio a varejo de combustíveis	04/11	7,6	7,8	9,7	9,4	7,2	7,0	7,3
	04/12	8,2	8,1	10,0	10,0	7,8	7,8	7,8
	04/04	20,1	26,1	20,9	18,1	19,0	20,0	20,6
	04/05	19,9	25,5	21,1	19,7	18,9	19,7	18,6
	04/06	19,8	25,1	20,1	18,7	19,3	19,6	18,6
	04/07	19,5	25,7	20,4	17,7	18,9	19,2	19,3
	04/08	19,3	24,6	20,9	18,2	19,0	18,5	19,9
	04/09	19,4	26,4	19,8	19,0	18,1	19,0	19,4
Serviços prestados a empresa, aluguéis, atividades imobiliárias e intermediação financeira	04/10	18,7	23,5	21,1	18,8	17,7	17,9	19,1
	04/11	18,7	24,7	22,7	18,5	17,9	17,5	18,7
	04/12	18,6	23,5	21,3	19,1	18,0	17,5	18,9
	04/04	13,5	11,1	13,0	12,2	14,6	14,3	11,1
	04/05	13,7	11,5	12,3	12,2	14,6	14,4	12,4
	04/06	14,2	12,2	12,3	12,6	15,1	15,1	12,1
	04/07	14,8	12,7	13,8	13,0	16,0	15,4	13,0
	04/08	15,2	13,8	14,9	13,8	16,6	15,3	14,1
Educação, saúde, serviços sociais, administração pública, defesa e seguridade social	04/09	15,2	12,8	14,7	14,4	15,8	16,0	13,3
	04/10	15,5	13,5	14,2	13,2	15,9	16,9	13,9
	04/11	16,0	15,1	14,8	14,4	16,1	17,4	13,1
	04/12	16,2	17,3	16,0	14,4	16,0	17,1	14,1
	04/04	15,8	17,6	19,0	16,5	17,6	13,7	15,7
	04/05	15,9	18,8	18,7	16,8	17,8	13,6	15,7
	04/06	16,1	20,7	18,9	17,1	17,7	13,7	16,1
	04/07	15,4	19,7	17,4	16,3	17,6	12,7	16,7
Serviços domésticos	04/08	15,7	18,8	17,8	16,7	18,3	13,1	16,1
	04/09	16,1	19,7	18,0	16,8	18,6	13,6	16,3
	04/10	16,1	20,8	18,6	16,0	18,7	13,3	16,6
	04/11	15,5	16,1	17,1	15,9	19,0	12,9	16,3
	04/12	16,1	17,7	19,0	17,0	18,7	13,5	16,7
	04/04	7,7	7,8	9,0	9,8	7,9	7,0	7,1
	04/05	8,3	8,3	10,0	10,0	8,7	7,5	6,9
	04/06	8,2	6,9	10,4	9,0	8,8	7,7	6,7
Outros serviços (alojamento, transporte, limpeza urbana e serviços pessoais)	04/07	8,3	8,9	10,4	9,4	8,2	8,0	6,9
	04/08	7,9	9,0	9,1	8,5	8,5	7,4	6,5
	04/09	7,9	8,4	9,6	8,2	8,5	7,3	6,6
	04/10	7,5	7,5	8,9	8,9	7,8	6,8	6,7
	04/11	7,1	7,4	7,9	7,8	7,2	6,8	6,1
	04/12	6,7	6,7	7,9	6,9	6,7	6,8	5,6
	04/04	17,0	16,8	18,1	16,3	20,1	15,7	14,0
	04/05	16,9	16,4	18,1	15,2	19,6	16,2	14,4
	04/06	16,8	17,1	18,2	16,4	18,3	15,9	15,3
	04/07	16,9	15,6	17,7	16,8	18,4	16,6	14,3
	04/08	17,0	15,7	18,0	16,1	18,4	16,8	14,5
	04/09	17,1	15,8	17,4	16,4	19,2	16,7	15,4
	04/10	17,5	16,5	17,2	16,4	19,5	17,4	14,5
	04/11	18,0	17,4	17,4	16,1	20,1	18,1	15,8
	04/12	17,4	15,0	15,8	15,8	19,9	17,7	14,8

FONTE: IBGE, Diretoria de Pesquisas, Coordenação de Trabalho e Rendimento, Pesquisa Mensal de Emprego.

Indicadores de distribuição da população ocupada, por região metropolitana, segundo a posição na ocupação, para os meses de abril de 2004 a 2012

Distribuição da população ocupada por posição na ocupação (%)								
Posição na ocupação	Mês/ano	Total seis áreas	Recife	Salvador	Belo Horizonte	Rio de Janeiro	São Paulo	Porto Alegre
Empregados com carteira de trabalho assinada no setor privado	04/04	39,1	31,9	35,7	39,0	36,5	41,6	43,2
	04/05	40,3	35,5	36,4	42,4	36,2	42,7	44,2
	04/06	41,7	33,4	35,7	43,3	38,4	45,2	44,0
	04/07	42,0	35,0	36,2	42,2	39,7	45,2	43,7
	04/08	44,3	37,5	39,0	43,7	40,1	48,5	45,8
	04/09	45,0	39,5	40,7	46,6	40,1	48,6	47,0
	04/10	46,4	40,8	41,6	46,3	42,8	49,6	49,4
	04/11	48,4	45,4	44,2	48,6	44,5	51,5	50,3
	04/12	48,9	46,0	46,7	47,8	43,9	52,8	50,2
Empregados sem carteira de trabalho assinada no setor privado	04/04	15,9	15,8	12,9	13,7	13,6	19,1	12,4
	04/05	15,7	14,8	13,0	12,1	14,3	18,7	12,6
	04/06	14,6	16,5	13,9	11,9	12,2	16,8	13,0
	04/07	14,2	14,9	12,5	12,6	11,5	16,8	12,8
	04/08	13,0	12,4	13,1	12,5	10,9	14,4	12,9
	04/09	12,5	11,1	11,7	11,3	10,5	14,4	12,1
	04/10	12,1	11,4	11,1	11,8	10,6	13,9	9,5
	04/11	11,5	10,5	11,3	10,2	10,1	13,0	10,3
	04/12	10,5	10,6	9,4	9,7	9,9	11,5	9,7
Militares e funcionários Públicos	04/04	7,1	7,4	7,7	7,5	9,2	5,4	7,9
	04/05	7,4	9,5	8,6	7,6	9,5	5,5	8,3
	04/06	7,6	10,2	7,5	8,5	8,7	6,3	8,0
	04/07	7,3	11,0	7,4	7,5	8,7	5,8	7,7
	04/08	7,5	11,1	7,5	8,5	9,5	5,5	7,6
	04/09	7,6	11,7	7,7	8,4	9,5	5,7	7,8
	04/10	7,4	11,1	7,8	7,6	9,6	5,5	7,5
	04/11	7,3	8,4	6,4	7,3	9,6	5,8	7,4
	04/12	7,9	8,6	8,7	7,7	10,5	6,3	7,8
Trabalhadores por conta própria	04/04	20,5	24,6	23,9	19,2	24,1	17,9	18,7
	04/05	19,0	21,9	23,2	17,8	23,3	16,0	17,6
	04/06	18,8	21,8	22,5	17,4	23,2	15,5	19,0
	04/07	19,2	20,8	23,1	17,2	23,5	16,2	19,0
	04/08	18,7	21,6	22,3	17,0	22,5	16,2	17,3
	04/09	18,6	22,5	21,1	16,5	22,7	16,0	17,2
	04/10	18,3	22,1	22,0	16,0	21,0	16,3	17,4
	04/11	18,0	21,4	21,3	17,0	21,1	15,8	15,4
	04/12	18,0	20,3	19,5	18,1	21,5	15,6	17,2
Empregadores	04/04	5,2	4,3	4,6	5,4	5,5	5,3	5,2
	04/05	5,3	4,3	3,8	5,3	5,2	5,7	5,5
	04/06	4,9	4,5	4,1	5,4	4,8	5,2	4,4
	04/07	4,8	4,7	4,3	5,4	4,6	5,0	4,5
	04/08	4,8	4,3	3,8	5,3	4,9	4,8	4,9
	04/09	4,7	3,4	4,2	5,2	4,8	4,7	4,8
	04/10	4,5	3,1	3,5	4,8	4,5	4,9	4,8
	04/11	4,1	3,0	3,9	4,6	3,8	4,2	4,9
	04/12	4,4	3,8	4,1	5,1	4,1	4,5	4,8

FONTE: IBGE, Diretoria de Pesquisas, Coordenação de Trabalho e Rendimento, Pesquisa Mensal de Emprego.

Indicadores de distribuição da população ocupada, segundo a posição na ocupação e os grupamentos de atividade, para os meses de abril de 2004 a 2012

Grupamentos de atividade	Mês/ano	Empregados com carteira assinada	Empregados sem carteira assinada	Trabalhadores por conta própria	Empregadores
Indústria extrativa, de transformação e distribuição de eletricidade, gás e água	04/04	58,7	17,5	17,0	4,6
	04/05	61,2	16,7	15,6	4,9
	04/06	63,3	15,2	15,5	4,4
	04/07	63,6	14,5	15,9	4,5
	04/08	65,2	12,9	16,3	4,0
	04/09	66,4	12,8	15,0	4,2
	04/10	66,3	12,7	15,9	4,0
	04/11	69,0	11,7	14,7	3,6
	04/12	69,8	9,9	14,8	4,1
Construção	04/04	25,6	21,2	45,6	6,8
	04/05	26,0	21,7	45,9	5,8
	04/06	27,2	21,7	44,5	6,3
	04/07	26,6	21,1	45,4	6,4
	04/08	31,2	20,1	42,3	6,1
	04/09	34,2	18,2	42,0	5,4
	04/10	36,6	18,7	38,6	5,6
	04/11	39,2	17,1	38,1	5,5
	04/12	41,2	14,7	38,1	5,7
Comércio, reparação de veículos automotores e de objetos pessoais e domésticos e comércio a varejo de combustíveis	04/04	39,4	19,5	30,6	8,0
	04/05	41,1	19,2	28,8	8,9
	04/06	43,3	17,6	28,7	8,3
	04/07	43,8	17,5	28,9	7,9
	04/08	47,4	15,1	27,8	8,0
	04/09	47,7	15,2	28,3	7,4
	04/10	50,0	14,0	27,2	7,3
	04/11	52,2	12,7	27,5	6,5
	04/12	51,7	12,6	27,3	7,4
Serviços prestados a empresa, aluguéis, atividades imobiliárias e intermediação financeira	04/04	60,0	17,2	15,0	6,1
	04/05	62,6	17,3	13,0	5,4
	04/06	63,8	15,7	13,8	4,9
	04/07	65,2	14,7	13,4	5,1
	04/08	65,5	13,8	13,6	5,2
	04/09	66,7	12,5	14,4	4,9
	04/10	67,6	12,7	14,0	4,5
	04/11	70,9	12,3	11,7	3,8
	04/12	69,3	11,6	13,1	4,5
Educação, saúde, serviços sociais, administração pública, defesa e seguridade social	04/04	32,8	17,3	6,3	2,8
	04/05	32,0	17,1	5,3	2,6
	04/06	33,6	15,5	4,9	2,8
	04/07	32,5	15,5	5,5	2,4
	04/08	34,0	14,3	5,3	2,3
	04/09	35,1	13,8	4,9	2,6
	04/10	36,5	13,1	5,1	2,1
	04/11	36,6	13,2	5,3	1,7
	04/12	36,9	12,4	4,5	1,7
Outros serviços (alojamento, transporte, limpeza urbana e serviços pessoais)	04/04	41,6	21,8	28,1	5,9
	04/05	44,1	21,7	25,8	6,1
	04/06	45,5	21,2	25,6	5,1
	04/07	45,6	21,2	26,0	5,0
	04/08	47,4	19,6	25,7	5,2
	04/09	47,9	18,8	25,3	5,6
	04/10	49,4	17,8	25,2	5,6
	04/11	50,2	16,9	25,5	5,1
	04/12	52,2	15,2	25,0	5,1

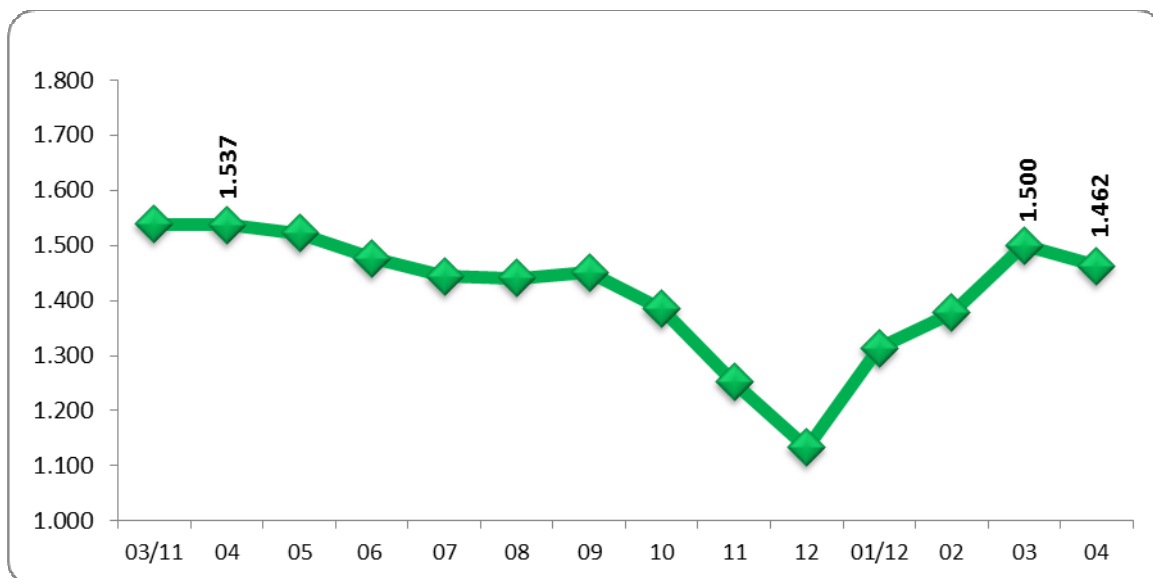
FONTE: IBGE, Diretoria de Pesquisas, Coordenação de Trabalho e Rendimento, Pesquisa Mensal de Emprego.

Indicadores de distribuição da população desocupada, por região metropolitana, segundo algumas características em abril de 2012

População desocupada (%)	Total das seis áreas	Recife	Salvador	Belo Horizonte	Rio de Janeiro	São Paulo	Porto Alegre
Sexo:							
Masculino	41,0	42,2	36,1	38,3	40,5	42,3	44,9
Feminino	59,0	57,8	63,9	61,7	59,5	57,7	55,1
Faixa etária:							
10 a 14 anos	0,4	0,0	0,4	0,9	0,0	0,6	0,0
15 a 17 anos	7,1	3,5	5,4	9,6	3,5	8,9	9,6
18 a 24 anos	34,8	43,6	32,5	38,5	35,8	32,5	37,5
25 a 49 anos	50,5	48,8	55,4	45,6	51,2	50,7	47,4
50 anos ou mais	7,2	4,1	6,3	5,4	9,5	7,2	5,5
Anos de estudo:							
Sem Instrução e menos de 8 anos	17,3	12,6	21,7	18,0	15,3	16,8	23,4
8 a 10 anos	24,1	18,9	21,1	27,9	23,0	24,6	28,9
11 anos ou mais	58,6	68,5	57,3	54,1	61,6	58,6	47,7
Condição de trabalho:							
Com trabalho anterior	82,5	74,7	78,6	83,9	79,2	85,8	83,3
Sem trabalho anterior	17,5	25,3	21,4	16,1	20,8	14,2	16,7
Condição na família:							
Principal responsável	25,9	22,8	28,2	26,5	21,3	27,4	29,0
Outros membros	74,1	77,2	71,8	73,5	78,7	72,6	71,0
Com procura de trabalho:							
Nos 7 dias	83,8	71,5	78,9	81,2	87,8	85,2	84,4
Nos 23 dias	16,2	28,5	21,1	18,8	12,2	14,8	15,6
Tempo de procura:							
Até 30 dias	29,2	44,9	24,6	51,2	11,3	32,0	31,9
31 dias a 6 meses	51,4	43,8	39,6	41,1	62,0	51,4	56,8
7 a 11 meses	6,5	2,8	7,3	2,8	7,3	7,4	5,4
1 ano a menos de 2 anos	7,9	6,8	11,9	2,8	12,8	6,5	3,4
2 anos ou mais	5,0	1,7	16,6	2,1	6,6	2,8	2,4

FONTE: IBGE, Diretoria de Pesquisas, Coordenação de Trabalho e Rendimento, Pesquisa Mensal de Emprego.

O gráfico a seguir mostra a evolução, de MARÇO de 2011 a ABRIL de 2012, da população desocupada, para o total das seis regiões metropolitanas abrangidas pela pesquisa (em mil pessoas)



FONTE: IBGE, Diretoria de Pesquisas, Coordenação de Trabalho e Rendimento, Pesquisa Mensal de Emprego.

A tabela a seguir mostra a evolução da taxa de desocupação, desde março de 2002

(continua na página seguinte)

Taxa de desocupação por região metropolitana (%)							
Mês/ano	Total	Recife	Salvador	Belo Horizonte	Rio de Janeiro	São Paulo	Porto Alegre
mar/02	12,9	13,9	17,4	12,8	10,8	13,8	10,0
abr/02	12,5	13,4	15,9	11,6	10,5	13,6	10,2
mai/02	11,9	12,6	16,2	10,9	11,0	12,2	10,0
jun/02	11,6	12,3	15,1	10,6	10,1	12,5	8,7
jul/02	11,9	12,1	14,8	10,5	10,2	13,3	8,6
ago/02	11,7	11,9	14,4	11,3	10,1	13,1	7,8
set/02	11,5	12,1	14,3	10,7	9,7	12,8	8,3
out/02	11,2	12,8	13,4	9,6	9,7	12,3	8,5
nov/02	10,9	12,6	13,7	9,5	9,5	11,9	7,9
dez/02	10,5	11,3	14,8	8,3	8,9	11,7	7,5
jan/03	11,2	11,7	15,2	9,8	8,3	13,0	7,9
fev/03	11,6	12,1	15,0	10,1	8,6	13,6	8,6
mar/03	12,1	12,7	16,2	10,3	9,1	13,9	10,0
abr/03	12,5	14,0	16,7	10,5	9,2	14,3	9,8
mai/03	12,9	15,1	17,3	11,0	9,6	14,6	10,2
jun/03	13,0	14,9	17,9	12,1	9,8	14,5	10,2
jul/03	12,8	14,2	17,6	11,4	9,6	14,5	9,5
ago/03	13,1	15,0	17,6	12,1	9,5	14,9	9,8
set/03	13,0	15,0	17,6	10,8	9,7	14,8	10,1
out/03	13,0	14,4	17,0	11,2	9,4	15,0	10,1
nov/03	12,2	14,0	16,4	10,3	8,9	14,0	9,4
dez/03	10,9	12,1	15,7	10,4	8,6	11,8	7,9
jan/04	11,7	12,8	16,2	12,3	8,9	12,9	7,6
fev/04	12,0	12,7	17,1	11,9	8,6	13,6	8,5
mar/04	12,8	12,6	17,1	12,1	9,8	14,6	9,6
abr/04	13,1	14,3	16,6	11,4	10,7	14,5	10,7
mai/04	12,2	13,3	16,2	10,9	9,6	13,6	9,7
jun/04	11,7	12,8	14,9	10,5	8,9	13,3	9,5
jul/04	11,2	13,4	14,9	10,7	8,1	12,5	8,9
ago/04	11,4	13,5	16,6	10,2	8,6	12,6	8,5
set/04	10,9	12,4	15,6	10,2	8,8	11,7	8,7
out/04	10,5	12,1	15,8	9,6	8,5	11,2	7,6
nov/04	10,7	11,2	15,9	9,2	9,4	11,2	7,8
dez/04	9,6	11,1	15,4	8,5	8,5	9,8	6,6
jan/05	10,2	12,2	15,8	9,8	7,4	11,1	7,0
fev/05	10,7	13,2	15,6	9,9	8,4	11,5	7,1
mar/05	10,9	14,1	15,7	10,7	8,4	11,5	7,9
abr/05	10,8	13,0	17,0	9,5	8,6	11,4	8,0
mai/05	10,2	12,8	15,9	8,9	8,5	10,5	7,7
jun/05	9,4	9,6	14,7	8,5	6,9	10,5	7,1
jul/05	9,5	12,7	15,7	8,2	7,2	9,9	7,0
ago/05	9,4	13,4	15,5	8,3	7,4	9,4	7,6
set/05	9,7	15,0	15,2	8,1	7,4	9,7	8,4
out/05	9,6	14,3	14,9	8,5	7,9	9,6	7,5
nov/05	9,6	14,7	15,0	8,2	7,7	9,7	7,2
dez/05	8,4	13,9	14,6	7,0	6,8	7,9	6,7
jan/06	9,3	15,3	14,9	8,1	6,9	9,2	7,7
fev/06	10,1	15,9	13,6	9,1	7,9	10,5	7,5
mar/06	10,4	16,5	13,7	9,3	8,5	10,6	8,3
abr/06	10,4	16,5	13,4	9,1	8,4	10,7	8,3
mai/06	10,2	15,0	13,5	8,5	8,6	10,5	8,3
jun/06	10,4	15,4	13,5	8,6	8,8	10,9	8,2
jul/06	10,8	15,3	14,4	9,1	8,7	11,3	8,7
ago/06	10,6	14,9	14,3	8,7	8,2	11,6	8,3
set/06	10,0	13,7	13,6	7,8	7,5	11,1	7,9
out/06	9,8	13,5	13,7	8,7	7,3	10,5	8,4
nov/06	9,6	12,4	13,2	8,2	7,3	10,3	8,0
dez/06	8,4	10,4	12,4	7,1	6,5	9,0	6,6

Taxa de desocupação por região metropolitana (%)

Mês/ano	Total	Recife	Salvador	Belo Horizonte	Rio de Janeiro	São Paulo	Porto Alegre
jan/07	9,3	11,6	13,5	8,4	6,6	10,1	8,1
fev/07	9,9	12,3	13,6	9,3	7,5	10,6	8,3
mar/07	10,2	12,0	14,1	8,6	7,4	11,5	8,2
abr/07	10,2	12,1	14,2	8,1	7,5	11,6	7,9
mai/07	10,2	12,4	14,6	8,3	8,0	11,2	7,5
jun/07	9,7	12,6	14,6	7,8	8,0	10,2	7,4
jul/07	9,5	12,6	14,5	7,3	7,1	10,3	7,5
ago/07	9,6	12,9	14,9	7,4	7,4	10,1	7,7
set/07	9,0	12,6	13,5	7,5	7,2	9,4	7,1
out/07	8,7	12,2	13,0	6,9	6,5	9,5	6,3
nov/07	8,3	11,0	12,8	6,4	6,5	8,8	6,1
dez/07	7,5	9,9	11,4	5,5	6,1	8,0	5,3
jan/08	8,0	10,1	11,3	6,7	6,4	8,6	6,2
fev/08	8,7	11,0	12,2	7,7	7,0	9,3	6,4
mar/08	8,6	9,7	12,8	7,2	6,7	9,4	6,9
abr/08	8,5	9,3	11,9	6,9	7,1	9,4	6,7
mai/08	7,9	8,7	11,3	6,8	6,4	8,6	6,1
jun/08	7,9	8,5	12,1	7,4	6,6	8,2	6,1
jul/08	8,1	10,1	12,1	6,8	7,3	8,3	6,0
ago/08	7,6	8,3	11,6	6,1	6,9	8,0	5,3
set/08	7,7	8,9	11,3	6,1	6,9	8,0	5,7
out/08	7,5	8,9	10,7	5,9	7,0	7,7	5,6
nov/08	7,6	9,7	10,3	5,2	6,9	8,2	5,3
dez/08	6,8	7,8	10,0	5,5	6,2	7,1	4,7
jan/09	8,2	8,6	11,2	6,4	6,6	9,4	5,6
fev/09	8,5	9,1	11,0	6,8	6,4	10,0	6,0
mar/09	9,0	10,4	11,9	6,6	6,9	10,5	6,4
abr/09	8,9	10,6	12,4	6,8	6,8	10,2	6,2
mai/09	8,8	10,5	12,1	6,7	6,6	10,2	6,1
jun/09	8,1	10,2	11,2	6,9	6,3	9,0	5,6
jul/09	8,0	10,2	11,4	6,1	6,3	8,9	5,8
ago/09	8,1	10,9	11,4	7,5	5,6	9,1	5,4
set/09	7,7	10,5	10,9	6,4	5,5	8,7	5,4
out/09	7,5	9,5	10,4	6,1	5,6	8,6	5,1
nov/09	7,4	9,5	11,1	5,9	5,5	8,1	5,3
dez/09	6,8	8,4	10,7	5,1	5,4	7,5	4,3
jan/10	7,2	8,6	11,9	6,1	5,4	8,0	4,3
fev/10	7,4	8,8	11,0	6,5	5,6	8,1	5,1
mar/10	7,6	8,1	11,3	6,3	6,4	8,2	5,9
abr/10	7,3	9,1	11,2	5,8	5,9	7,7	5,4
mai/10	7,5	9,7	12,0	5,8	6,3	7,8	5,0
jun/10	7,0	8,6	12,0	5,1	5,8	7,4	4,7
jul/10	6,9	10,0	12,3	5,1	5,4	7,2	4,8
ago/10	6,7	9,0	11,7	5,2	5,7	6,8	4,6
set/10	6,2	8,8	10,3	4,9	5,3	6,3	4,1
out/10	6,1	8,0	9,9	5,3	5,7	5,9	3,7
nov/10	5,7	8,4	9,4	5,3	4,9	5,5	3,7
dez/10	5,3	6,9	8,4	4,3	4,9	5,3	3,0 ¹
jan/11	6,1	7,1	10,7	5,3	5,1	6,0	4,2
fev/11	6,4	7,8	10,3	6,3	4,9	6,6	4,4
mar/11	6,5	7,6	10,5	5,3	4,9	6,9	5,0
abr/11	6,4	7,5	10,2	5,3	4,8¹	7,1	4,6²
mai/11	6,4	6,8	10,5	4,7	5,4	6,7	5,1
jun/11	6,2	6,1	10,2	4,6	5,3	6,6	4,8
jul/11	6,0	6,3	9,8	4,7	5,0	6,5	4,7
ago/11	6,0	6,7	8,9	4,8	5,1	6,3	5,2
set/11	6,0	6,4	9,0	5,0	5,7	6,1	4,8
out/11	5,8	6,0	9,4	4,5	5,7	5,6	4,4
nov/11	5,2	5,5	8,4	4,2	5,5	5,0	3,6
dez/11	4,7 ¹	4,7 ¹	7,7 ¹	3,8 ¹	4,9	4,7 ¹	3,1
jan/12	5,5	5,7	8,3	4,5	5,6	5,5	3,9
fev/12	5,7	5,1	7,8	4,7	5,7	6,1	4,1
mar/12	6,2	6,2	8,1	5,1	5,9	6,5	5,2
abr/12	6,0²	5,6²	8,3²	5,0²	5,6	6,5²	4,7

FONTE: IBGE, Diretoria de Pesquisas, Coordenação de Trabalho e Rendimento, Pesquisa Mensal de Emprego.

¹menor taxa da série.

²menor taxa da série para um mês de abril.

A tabela a seguir mostra a evolução da taxa de desocupação por região metropolitana, segundo o sexo, desde março de 2002

(continua na página seguinte)

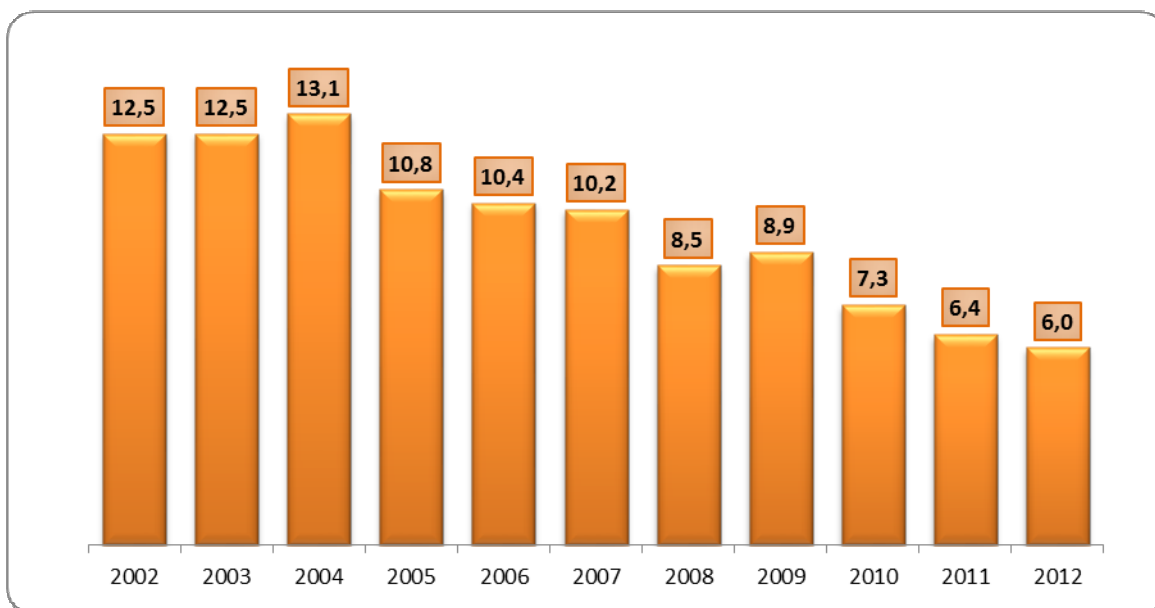
Taxa de desocupação por região metropolitana, segundo o sexo (%)														
Mês/ano	Total		Recife		Salvador		Belo Horizonte		Rio de Janeiro		São Paulo		Porto Alegre	
	masc.	fem.	masc.	fem.	masc.	fem.	masc.	fem.	masc.	fem.	masc.	fem.	masc.	fem.
mar/02	10,9	15,5	11,7	16,6	14,9	20,2	11,3	14,7	8,7	13,6	11,9	16,4	8,0	12,5
abr/02	10,5	15,2	12,0	15,4	12,6	19,7	10,6	12,9	8,4	13,2	11,4	16,7	8,6	12,3
mai/02	10,2	14,1	11,7	13,9	13,3	19,5	9,8	12,3	9,4	13,0	10,4	14,5	8,0	12,5
jun/02	10,0	13,6	11,2	13,7	12,8	17,8	9,9	11,5	8,3	12,5	10,9	14,7	7,4	10,3
jul/02	10,2	14,1	10,8	13,8	12,8	17,0	9,2	12,2	8,5	12,5	11,4	15,8	7,6	9,8
ago/02	9,8	14,2	10,8	13,5	12,9	16,1	10,0	12,9	8,3	12,3	10,6	16,3	6,6	9,3
set/02	9,6	13,9	10,3	14,4	12,5	16,4	9,4	12,3	7,6	12,3	10,8	15,4	7,0	10,0
out/02	9,4	13,4	11,8	14,2	11,6	15,6	8,6	10,8	7,5	12,6	10,5	14,7	7,0	10,4
nov/02	9,3	12,9	11,1	14,6	11,9	15,9	8,8	10,4	7,5	12,0	10,5	13,7	5,9	10,4
dez/02	9,0	12,4	10,0	13,0	12,3	17,8	7,8	9,0	6,9	11,4	10,3	13,5	6,5	8,8
jan/03	9,4	13,5	10,3	13,5	12,6	18,2	8,8	10,9	6,5	10,8	11,1	15,5	6,5	9,7
fev/03	9,5	14,2	11,0	13,7	12,5	17,7	9,1	11,3	6,7	11,1	11,0	17,0	7,3	10,2
mar/03	9,8	15,0	11,1	14,9	13,3	19,4	8,9	12,0	6,6	12,4	11,4	17,2	8,6	11,6
abr/03	10,2	15,2	12,1	16,4	13,9	19,7	9,0	12,4	7,2	11,8	11,7	17,6	8,4	11,5
mai/03	10,6	15,7	12,7	18,0	15,5	19,4	9,7	12,6	7,5	12,3	11,9	18,0	8,8	12,1
jun/03	10,8	15,7	12,8	17,7	15,6	20,3	10,9	13,5	7,7	12,5	12,0	17,5	8,0	12,9
jul/03	10,4	15,7	12,3	16,7	15,0	20,6	9,6	13,6	7,3	12,5	12,0	17,7	7,2	12,3
ago/03	10,5	16,2	13,1	17,3	14,8	20,8	10,5	14,1	7,3	12,2	11,7	18,7	7,9	12,3
set/03	10,4	16,1	12,2	18,5	15,1	20,5	9,6	12,3	7,1	12,9	11,7	18,5	8,7	12,0
out/03	10,5	15,9	12,4	17,0	14,6	20,0	9,9	12,8	6,6	12,8	12,4	18,2	8,1	12,7
nov/03	9,8	15,2	11,8	16,9	13,7	19,6	8,5	12,3	6,6	12,0	11,3	17,3	7,3	11,9
dez/03	8,9	13,4	10,0	14,8	12,9	19,1	9,1	11,9	6,5	11,4	9,9	14,2	6,3	9,9
jan/04	9,6	14,4	11,3	14,8	13,0	20,0	10,5	14,5	6,3	12,2	11,0	15,3	5,9	9,8
fev/04	9,3	15,4	11,1	14,9	13,3	21,4	10,4	13,8	6,1	12,0	10,5	17,4	6,6	10,9
mar/04	10,1	16,1	10,3	15,6	14,2	20,3	9,8	14,8	7,1	13,4	11,7	18,1	8,1	11,6
abr/04	10,4	16,3	12,1	17,1	13,6	20,1	9,5	13,6	7,7	14,4	11,8	17,8	9,0	13,0
mai/04	9,7	15,3	11,0	16,2	12,7	20,3	9,7	12,4	7,3	12,6	10,8	17,0	7,7	12,3
jun/04	9,4	14,6	11,5	14,4	11,7	18,6	9,1	12,2	6,8	11,7	10,7	16,5	7,3	12,3
jul/04	9,1	13,9	12,0	15,2	11,6	18,7	9,3	12,4	5,9	11,0	10,3	15,2	7,1	11,3
ago/04	9,1	14,2	12,0	15,4	13,4	20,1	8,7	12,0	5,8	12,2	10,3	15,4	7,1	10,2
set/04	8,8	13,5	11,0	14,2	12,4	19,0	8,7	12,0	6,1	12,2	9,9	13,9	6,9	10,7
out/04	8,1	13,4	10,0	14,6	12,4	19,5	8,1	11,5	5,7	11,9	8,9	14,1	6,1	9,5
nov/04	8,1	13,8	9,7	13,2	12,2	20,0	7,3	11,5	6,6	12,9	8,6	14,5	6,1	9,8
dez/04	7,5	12,2	8,8	14,0	12,1	19,1	7,2	10,0	5,9	11,8	8,0	12,1	5,3	8,2
jan/05	8,0	12,9	10,2	14,8	12,6	19,4	8,3	11,7	5,0	10,4	8,8	14,0	5,8	8,4
fev/05	8,2	13,7	11,7	15,2	13,1	18,5	8,2	11,8	5,3	12,2	9,0	14,6	5,3	9,3
mar/05	8,5	13,8	11,7	17,1	12,6	19,2	8,6	13,2	5,8	11,6	9,2	14,2	6,0	10,3
abr/05	8,4	13,7	10,7	16,0	14,0	20,3	7,4	11,8	5,9	12,0	9,1	14,2	6,2	10,3
mai/05	8,0	12,8	10,5	15,7	13,0	19,3	7,4	10,5	6,2	11,4	8,3	13,1	5,8	10,0
jun/05	7,3	11,9	8,0	11,6	11,4	18,5	7,2	10,1	5,2	8,9	8,1	13,4	5,6	8,9
jul/05	7,4	11,9	11,1	14,6	12,5	19,2	7,5	9,1	5,1	9,8	7,6	12,6	5,7	8,5
ago/05	7,7	11,6	11,9	15,3	12,2	19,1	7,5	9,2	5,2	10,2	7,8	11,5	6,8	8,5
set/05	7,7	12,1	12,7	17,8	11,8	18,9	6,3	10,3	5,3	10,1	8,0	11,7	6,8	10,4
out/05	7,7	12,0	12,5	16,5	11,4	18,7	6,4	10,9	5,7	10,8	8,0	11,4	5,7	9,5
nov/05	7,6	12,0	12,4	17,4	11,2	19,0	6,8	9,9	5,2	10,8	8,1	11,7	6,0	8,5
dez/05	6,9	10,2	11,8	16,7	11,3	18,2	5,8	8,4	5,0	9,1	6,9	9,0	5,4	8,2
jan/06	7,6	11,3	13,1	17,8	12,0	18,0	7,1	9,4	5,0	9,4	7,9	10,8	6,4	9,3
fev/06	8,2	12,4	13,0	19,4	10,8	16,5	7,3	11,2	5,9	10,5	8,9	12,4	5,7	9,7
mar/06	8,5	12,7	13,7	19,9	11,2	16,4	8,2	10,5	6,7	10,8	8,7	13,0	6,9	10,0
abr/06	8,5	12,8	14,3	19,0	11,3	15,8	7,7	10,8	6,1	11,2	8,9	13,1	6,9	9,9
mai/06	8,3	12,5	13,0	17,5	10,9	16,4	6,8	10,5	6,7	10,9	8,8	12,8	6,2	10,7
jun/06	8,6	12,7	13,3	17,9	10,8	16,3	7,4	9,9	6,8	11,3	9,1	13,1	6,6	10,1
jul/06	8,8	13,1	13,4	17,6	11,9	17,0	7,6	11,0	6,7	11,1	9,4	13,7	7,4	10,1
ago/06	8,6	13,0	12,5	18,0	11,6	17,2	6,7	11,1	6,2	10,6	9,6	13,9	7,2	9,4
set/06	7,9	12,5	11,6	16,3	10,9	16,6	6,1	9,8	5,5	10,0	8,9	13,8	7,0	8,9
out/06	7,9	12,1	11,1	16,5	10,4	17,3	6,9	10,7	5,3	9,6	8,9	12,5	7,0	10,2
nov/06	7,9	11,6	10,5	14,8	10,4	16,2	6,5	10,2	5,4	9,6	8,9	12,0	6,6	9,7
dez/06	7,0	10,0	8,7	12,5	9,8	15,2	5,8	8,6	5,1	8,1	7,9	10,5	5,6	7,8

Taxa de desocupação por região metropolitana, segundo o sexo (%)

Mês/Ano	Total		Recife		Salvador		Belo Horizonte		Rio de Janeiro		São Paulo		Porto Alegre	
	masc.	fem.	masc.	fem.	masc.	fem.	masc.	fem.	masc.	fem.	masc.	fem.	masc.	fem.
jan/07	7,7	11,3	10,0	13,6	10,9	16,2	6,4	10,7	5,0	8,6	8,7	11,9	6,5	10,0
fev/07	8,1	12,0	11,4	13,5	10,7	16,7	7,7	11,1	5,7	9,7	8,8	12,7	6,7	10,1
mar/07	8,3	12,4	9,9	14,5	11,3	17,0	6,5	11,0	5,7	9,3	9,8	13,5	6,0	10,8
abr/07	8,2	12,6	10,8	13,8	11,0	17,5	6,5	10,0	5,5	9,9	9,6	13,9	5,9	10,2
mai/07	8,3	12,4	11,2	13,9	12,7	16,6	6,4	10,5	6,3	10,2	9,1	13,7	6,3	8,8
jun/07	7,8	12,0	11,1	14,4	12,1	17,2	6,3	9,6	6,1	10,4	8,1	12,7	6,1	8,9
jul/07	7,4	12,0	10,6	15,0	11,5	17,7	5,3	9,6	5,4	9,3	8,0	13,1	6,3	8,9
ago/07	7,5	12,0	11,3	14,8	12,0	17,9	5,7	9,3	5,3	10,1	7,9	12,8	6,4	9,2
set/07	6,9	11,5	10,4	15,4	11,3	15,8	5,6	9,6	5,0	9,9	7,2	12,0	5,9	8,6
out/07	6,7	11,1	9,9	15,1	9,8	16,5	5,3	8,7	4,6	8,9	7,3	12,0	5,4	7,4
nov/07	6,4	10,5	8,5	14,1	9,6	16,1	5,1	7,9	4,8	8,6	7,1	11,0	4,7	7,8
dez/07	5,9	9,3	8,3	11,9	8,6	14,4	4,1	7,1	4,6	8,0	6,6	9,6	4,0	6,9
jan/08	6,2	10,1	8,9	11,6	9,1	13,7	5,4	8,1	4,5	8,8	6,8	10,9	4,4	8,3
fev/08	6,7	11,1	9,2	13,3	9,1	15,6	6,1	9,5	4,6	9,9	7,7	11,4	4,5	8,8
mar/08	6,6	11,0	8,1	11,9	9,3	16,5	5,9	8,7	4,7	9,2	7,4	11,8	4,9	9,3
abr/08	6,6	10,9	7,5	11,6	8,9	15,1	5,3	8,6	5,0	9,8	7,7	11,5	4,8	8,9
mai/08	6,2	10,0	7,5	10,4	8,7	14,2	5,5	8,4	4,5	8,9	7,0	10,6	4,5	8,0
jun/08	6,1	9,9	7,0	10,4	9,2	15,3	5,6	9,4	5,0	8,6	6,5	10,2	4,7	7,6
jul/08	6,2	10,3	8,4	12,4	9,8	14,6	4,8	8,9	5,5	9,6	6,4	10,5	4,5	7,7
ago/08	5,9	9,6	7,3	9,4	9,6	13,8	4,3	8,0	5,2	8,9	6,2	10,3	4,2	6,6
set/08	5,8	9,8	7,5	10,6	9,0	13,7	4,0	8,3	4,9	9,4	6,2	10,2	4,8	6,7
out/08	5,9	9,4	7,5	10,7	8,7	12,9	4,6	7,3	5,4	8,9	5,9	9,9	4,6	6,7
nov/08	5,8	9,7	8,5	11,3	8,2	12,5	4,2	6,4	5,0	9,3	6,1	10,5	3,9	7,0
dez/08	5,2	8,7	6,5	9,3	7,7	12,6	4,7	6,3	4,3	8,5	5,5	9,1	3,9	5,5
jan/09	6,3	10,4	7,1	10,5	8,5	14,1	5,5	7,4	4,8	8,8	7,1	12,1	4,8	6,6
fev/09	6,7	10,6	7,5	10,9	8,6	13,6	5,8	7,9	5,0	8,1	7,8	12,5	5,0	7,3
mar/09	7,3	11,1	8,9	12,3	9,5	14,6	5,4	8,0	5,2	9,0	8,7	12,7	5,0	8,2
abr/09	7,2	10,9	8,5	13,3	9,9	15,1	5,7	8,1	5,1	8,9	8,5	12,2	5,0	7,6
mai/09	7,3	10,7	8,6	12,8	9,4	15,1	5,4	8,3	5,0	8,6	8,8	11,9	4,9	7,5
jun/09	6,8	9,7	8,7	12,0	9,0	13,6	5,9	8,0	4,6	8,5	7,9	10,3	4,6	6,7
jul/09	6,6	9,6	8,7	12,0	9,4	13,5	4,8	7,5	4,5	8,4	7,7	10,3	5,4	6,1
ago/09	6,6	9,9	9,3	12,9	9,1	14,0	5,7	9,6	4,0	7,6	7,7	10,6	4,7	6,2
set/09	6,3	9,3	8,4	13,0	8,9	13,2	5,0	8,0	3,8	7,5	7,5	10,0	4,8	5,9
out/09	6,0	9,4	7,2	12,2	8,1	12,9	4,6	7,8	4,0	7,6	7,2	10,2	4,3	6,0
nov/09	5,7	9,2	7,0	12,5	8,5	13,8	4,3	7,6	4,1	7,2	6,6	9,8	4,5	6,2
dez/09	5,4	8,4	6,3	10,7	8,6	12,9	4,1	6,1	3,8	7,4	6,3	8,9	3,4	5,5
jan/10	5,8	8,9	6,9	10,6	9,8	14,2	4,8	7,5	4,0	7,0	6,7	9,6	3,4	5,3
fev/10	6,0	9,0	7,1	10,9	8,8	13,4	5,0	8,2	4,0	7,5	7,2	9,2	3,5	6,9
mar/10	5,8	9,6	6,4	10,1	8,9	14,0	5,0	7,8	4,1	9,1	6,6	10,0	4,7	7,3
abr/10	5,8	9,0	7,5	11,1	8,2	14,4	4,7	7,0	4,2	7,9	6,4	9,2	4,4	6,6
mai/10	5,6	9,6	8,0	11,8	8,7	15,4	3,7	8,1	4,0	8,9	6,4	9,4	3,6	6,6
jun/10	5,3	9,0	6,6	11,0	8,9	15,1	3,5	7,0	3,8	8,1	6,1	8,9	3,4	6,3
jul/10	5,4	8,7	8,1	12,3	10,0	14,8	3,9	6,5	3,9	7,2	5,7	8,8	3,2	6,7
ago/10	5,2	8,6	7,0	11,4	9,2	14,3	4,2	6,4	3,7	8,1	5,6	8,2	3,2	6,1
set/10	4,8	7,9	6,3	11,7	8,1	12,7	3,5	6,4	3,6	7,3	5,2	7,6	3,0	5,4
out/10	4,6	7,8	6,1	10,2	7,4	12,6	3,8	7,0	3,8	8,0	4,9	7,1	2,7	4,8
nov/10	4,3	7,4	5,8	11,4	6,2	12,6	3,9	6,7	3,4	6,8	4,5	6,8	2,9	4,6
dez/10	4,1	6,7	5,1	9,1	5,7	11,2	3,4	5,3	3,2	6,9	4,7	6,1	2,2	3,9
jan/11	4,8	7,5	5,3	9,3	7,6	14,0	4,2	6,6	3,6	7,0	5,3	6,9	3,4	5,3
fev/11	5,1	7,9	5,9	10,1	7,3	13,4	5,0	7,8	3,6	6,5	5,8	7,5	3,2	5,9
mar/11	5,0	8,2	6,0	9,6	7,8	13,2	4,1	6,7	3,6	6,5	5,5	8,6	3,9	6,3
abr/11	5,0	8,1	6,1	9,3	7,1	13,3	4,2	6,6	3,5	6,4	5,8	8,6	3,6	5,8
mai/11	4,9	8,0	5,6	8,3	7,5	13,7	3,4	6,1	4,2	6,8	5,4	8,4	4,2	6,2
jun/11	5,0	7,6	5,1	7,3	7,6	13,0	3,6	5,7	4,1	6,8	5,5	7,9	3,6	6,1
jul/11	4,7	7,6	5,4	7,5	7,1	12,6	3,8	5,8	3,4	6,9	5,4	7,7	3,7	5,9
ago/11	4,6	7,6	5,3	8,3	6,4	11,6	3,6	6,2	3,4	7,1	5,3	7,5	4,0	6,5
set/11	4,7	7,5	5,4	7,5	6,7	11,3	3,9	6,3	3,9	8,0	5,1	7,2	3,9	5,9
out/11	4,5	7,2	4,7	7,5	6,9	12,1	3,5	5,6	4,0	7,8	4,8	6,6	3,6	5,3
nov/11	3,9	6,7	3,8	7,7	6,0	11,1	3,4	5,0	3,6	7,8	4,0	6,0	2,8	4,4
dez/11	3,7	6,0	3,5	6,1	5,6	10,0	3,3	4,3	3,4	6,8	3,9	5,6	2,6	3,7
jan/12	4,3	6,9	4,4	7,2	6,1	10,9	3,8	5,3	4,0	7,5	4,5	6,7	3,0	5,0
fev/12	4,6	7,1	4,3	6,0	6,1	9,7	3,9	5,6	4,3	7,3	5,0	7,4	3,2	5,2
mar/12	5,0	7,7	5,1	7,6	5,9	10,6	4,0	6,3	4,5	7,6	5,4	7,8	4,4	6,1
abr/12	4,6	7,7	4,3	7,2	5,7	11,2	3,7	6,4	4,2	7,4	5,1	8,2	3,9	5,6

FONTE: IBGE, Diretoria de Pesquisas, Coordenação de Trabalho e Rendimento, Pesquisa Mensal de Emprego.

O gráfico a seguir mostra a evolução, da taxa de desocupação nos meses de ABRIL, de 2002 a 2012, para o conjunto das seis regiões metropolitanas abrangidas pela pesquisa.



FONTE: IBGE, Diretoria de Pesquisas, Coordenação de Trabalho e Rendimento, Pesquisa Mensal de Emprego.

Evolução do rendimento médio real habitual da população ocupada

(continua na página seguinte)

Rendimento médio real habitual da população ocupada, por região metropolitana
(a preços de abril de 2012)

Mês/ano	TOTAL	Recife	Salvador	Belo Horizonte	Rio de Janeiro	São Paulo	Porto Alegre
mar/02	1.529,35	1.124,38	1.070,22	1.313,30	1.546,08	1.744,92	1.302,88
abr/02	1.533,54	1.124,53	1.153,46	1.315,64	1.524,28	1.726,91	1.436,22
mai/02	1.574,22	1.127,84	1.130,64	1.329,72	1.604,88	1.779,51	1.420,08
jun/02	1.554,50	1.159,06	1.123,41	1.366,53	1.554,84	1.740,30	1.476,92
jul/02	1.590,23	1.201,04	1.148,10	1.293,31	1.624,14	1.796,17	1.445,46
ago/02	1.560,46	1.157,09	1.108,91	1.308,77	1.637,29	1.735,21	1.412,29
set/02	1.526,30	1.081,28	1.081,19	1.323,11	1.559,85	1.717,92	1.402,89
out/02	1.528,01	1.065,25	1.096,76	1.348,17	1.567,01	1.717,01	1.385,39
nov/02	1.503,04	1.046,74	1.108,89	1.282,10	1.529,43	1.693,96	1.385,41
dez/02	1.477,93	1.022,44	1.139,98	1.234,47	1.435,39	1.719,52	1.300,53
jan/03	1.414,87	969,29	1.186,62	1.229,53	1.295,90	1.669,81	1.244,25
fev/03	1.403,98	988,79	1.103,53	1.197,11	1.353,36	1.621,61	1.261,62
mar/03	1.383,18	986,48	1.055,61	1.224,44	1.349,50	1.573,34	1.276,49
abr/03	1.376,82	949,61	1.037,53	1.184,08	1.310,68	1.607,76	1.268,54
mai/03	1.349,10	972,62	985,63	1.193,52	1.344,73	1.528,38	1.258,76
jun/03	1.354,47	1.007,83	1.023,75	1.222,44	1.332,56	1.530,54	1.249,67
jul/03	1.339,71	995,43	1.026,01	1.165,61	1.324,16	1.509,46	1.274,55
ago/03	1.355,68	959,94	1.109,65	1.154,32	1.327,99	1.537,04	1.297,75
set/03	1.325,73	958,56	1.065,67	1.161,60	1.324,56	1.471,82	1.293,55
out/03	1.321,32	926,88	1.002,71	1.196,90	1.307,93	1.479,87	1.291,96
nov/03	1.317,57	923,66	1.013,54	1.175,80	1.291,54	1.484,04	1.288,07
dez/03	1.319,08	909,22	1.044,94	1.159,07	1.310,75	1.474,33	1.297,03
jan/04	1.331,10	906,36	1.037,73	1.187,71	1.296,54	1.499,17	1.335,49
fev/04	1.336,32	874,19	1.033,06	1.182,90	1.291,83	1.537,56	1.272,46
mar/04	1.352,60	863,62	1.044,11	1.191,70	1.353,54	1.530,80	1.297,40
abr/04	1.342,07	893,41	1.049,34	1.176,57	1.328,93	1.526,11	1.271,40
mai/04	1.324,53	881,62	1.007,80	1.165,26	1.286,03	1.528,65	1.222,42
jun/04	1.339,63	954,32	1.031,86	1.172,35	1.285,81	1.534,43	1.281,94
jul/04	1.350,86	995,07	1.041,88	1.186,21	1.308,72	1.527,33	1.315,21
ago/04	1.328,95	993,57	1.021,45	1.213,20	1.267,51	1.504,37	1.292,52
set/04	1.354,43	998,67	1.037,62	1.219,46	1.327,41	1.524,24	1.293,62
out/04	1.334,82	975,39	1.020,62	1.193,26	1.318,71	1.501,18	1.261,01
nov/04	1.345,21	984,31	1.036,04	1.185,13	1.326,37	1.510,45	1.294,76
dez/04	1.313,35	940,13	1.034,64	1.159,68	1.298,51	1.473,11	1.260,38
jan/05	1.347,52	906,40	1.002,44	1.202,26	1.356,88	1.520,29	1.259,64
fev/05	1.358,14	933,39	1.005,28	1.206,93	1.335,82	1.541,43	1.305,25
mar/05	1.354,66	905,24	1.038,63	1.220,19	1.305,01	1.550,97	1.260,30
abr/05	1.334,88	952,30	1.014,13	1.224,05	1.304,00	1.506,42	1.232,50
mai/05	1.315,74	917,46	980,13	1.218,85	1.276,11	1.492,53	1.238,35
jun/05	1.337,03	967,17	1.008,38	1.221,64	1.282,89	1.524,05	1.250,38
jul/05	1.369,54	1.007,31	1.032,95	1.242,08	1.317,80	1.562,52	1.264,27
ago/05	1.380,58	1.007,24	1.077,89	1.214,54	1.356,28	1.562,29	1.280,91
set/05	1.376,56	1.067,81	1.113,15	1.224,26	1.341,24	1.543,09	1.287,41
out/05	1.361,91	1.007,92	1.113,14	1.195,15	1.374,32	1.504,85	1.298,32
nov/05	1.371,75	975,48	1.124,95	1.192,00	1.378,25	1.540,57	1.259,16
dez/05	1.391,92	974,22	1.116,75	1.194,16	1.400,02	1.573,92	1.274,81
jan/06	1.369,54	954,63	1.094,22	1.198,98	1.375,63	1.542,06	1.270,23
fev/06	1.390,08	935,28	1.071,08	1.222,57	1.345,31	1.605,71	1.292,81
mar/06	1.391,74	995,98	1.080,52	1.232,47	1.347,22	1.594,04	1.301,44
abr/06	1.394,68	1.003,60	1.052,98	1.251,66	1.334,43	1.612,55	1.281,95
mai/06	1.414,62	1.040,79	1.050,40	1.284,07	1.343,15	1.639,68	1.303,81
jun/06	1.424,98	1.073,14	1.049,11	1.274,18	1.371,17	1.651,17	1.280,13
jul/06	1.409,92	1.018,01	1.106,33	1.285,73	1.360,13	1.608,91	1.309,77
ago/06	1.422,00	1.023,77	1.128,33	1.294,20	1.381,88	1.615,57	1.322,27
set/06	1.408,35	998,08	1.162,49	1.275,42	1.386,27	1.581,61	1.336,47
out/06	1.433,17	1.042,21	1.184,77	1.275,18	1.429,45	1.605,02	1.334,93
nov/06	1.435,62	1.064,18	1.175,85	1.266,78	1.375,31	1.639,94	1.352,09
dez/06	1.450,31	1.022,09	1.155,43	1.275,77	1.416,86	1.660,80	1.332,83

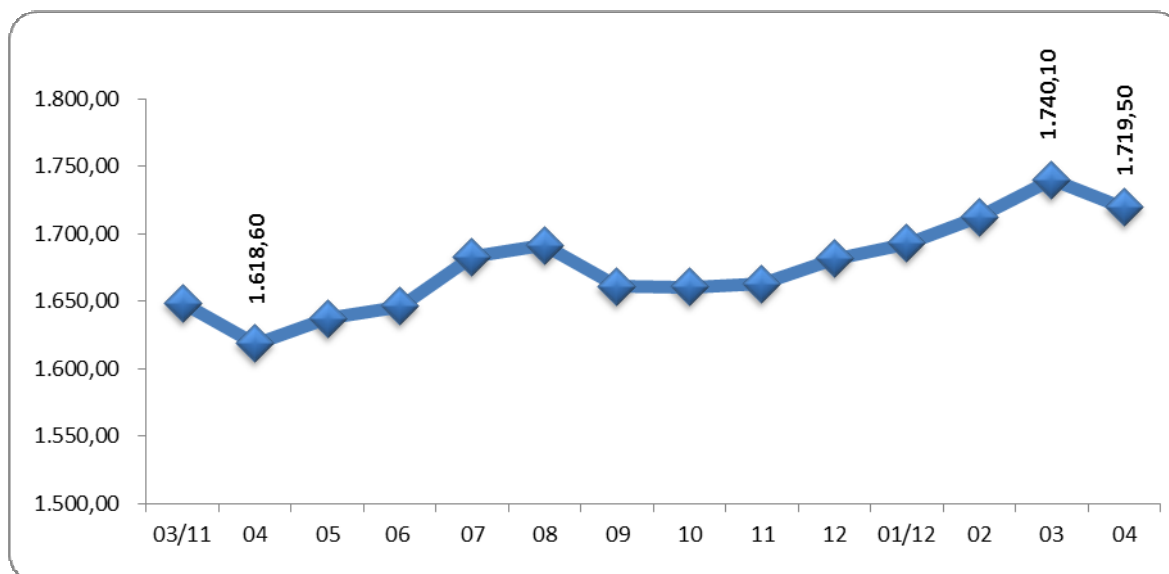
(continuação da página anterior)

Rendimento médio real habitual da população ocupada, por região metropolitana
(a preços de abril de 2012)

Mês/ano	TOTAL	Recife	Salvador	Belo Horizonte	Rio de Janeiro	São Paulo	Porto Alegre
jan/07	1.434,96	1.030,64	1.123,91	1.319,53	1.408,00	1.625,29	1.316,85
fev/07	1.462,22	1.025,64	1.115,39	1.300,72	1.399,40	1.694,56	1.355,51
mar/07	1.461,58	1.008,94	1.118,17	1.255,38	1.457,75	1.670,60	1.367,28
abr/07	1.465,38	1.045,83	1.121,03	1.296,91	1.466,47	1.659,67	1.359,23
mai/07	1.469,98	1.026,64	1.183,62	1.300,59	1.465,68	1.664,71	1.355,61
jun/07	1.462,57	1.029,18	1.125,66	1.303,95	1.492,46	1.635,44	1.363,59
jul/07	1.445,15	1.044,58	1.128,50	1.309,03	1.480,49	1.599,41	1.368,23
ago/07	1.438,48	1.091,23	1.124,40	1.318,57	1.436,33	1.601,74	1.355,84
set/07	1.442,39	1.024,32	1.126,24	1.293,41	1.465,34	1.603,02	1.383,42
out/07	1.450,22	1.057,12	1.125,29	1.324,23	1.437,59	1.626,08	1.374,59
nov/07	1.469,97	1.057,79	1.170,49	1.357,76	1.459,99	1.642,20	1.391,06
dez/07	1.482,85	1.054,09	1.188,58	1.305,83	1.451,98	1.689,70	1.391,68
jan/08	1.482,78	1.050,01	1.174,14	1.295,95	1.440,46	1.700,80	1.397,90
fev/08	1.498,91	1.044,56	1.220,65	1.317,46	1.441,52	1.716,88	1.441,46
mar/08	1.490,38	999,43	1.182,87	1.357,90	1.464,18	1.683,41	1.443,68
abr/08	1.505,41	1.076,02	1.146,34	1.335,38	1.543,33	1.680,18	1.421,96
mai/08	1.491,38	1.015,03	1.191,51	1.351,22	1.517,47	1.662,41	1.385,64
jun/08	1.487,33	978,52	1.202,78	1.325,25	1.543,53	1.651,40	1.372,90
jul/08	1.489,19	997,58	1.204,12	1.357,36	1.551,62	1.644,17	1.356,25
ago/08	1.519,98	1.020,26	1.196,92	1.364,10	1.606,15	1.674,85	1.384,56
set/08	1.534,33	1.027,57	1.265,00	1.409,93	1.582,94	1.693,62	1.398,45
out/08	1.515,09	1.018,56	1.250,03	1.421,64	1.560,04	1.657,97	1.414,61
nov/08	1.528,33	1.032,90	1.264,20	1.399,78	1.560,68	1.696,57	1.389,54
dez/08	1.536,29	1.062,73	1.268,03	1.471,77	1.522,85	1.715,88	1.388,59
jan/09	1.569,88	1.052,55	1.197,62	1.393,28	1.537,21	1.810,90	1.459,37
fev/09	1.567,66	1.014,18	1.208,45	1.426,23	1.563,56	1.781,47	1.473,26
mar/09	1.564,75	978,25	1.234,97	1.401,82	1.598,97	1.763,02	1.465,53
abr/09	1.553,40	1.021,48	1.227,77	1.376,03	1.607,15	1.727,98	1.474,38
mai/09	1.536,64	981,99	1.249,21	1.434,69	1.549,02	1.716,38	1.441,29
jun/09	1.531,47	983,04	1.247,83	1.457,55	1.529,03	1.709,30	1.438,15
jul/09	1.539,55	1.033,10	1.288,61	1.434,12	1.592,67	1.676,84	1.462,18
ago/09	1.554,15	1.025,38	1.264,32	1.456,37	1.611,10	1.698,33	1.468,75
set/09	1.563,27	1.081,75	1.300,32	1.418,42	1.609,12	1.716,51	1.471,25
out/09	1.563,02	1.029,34	1.327,49	1.437,13	1.591,54	1.730,12	1.458,20
nov/09	1.561,71	1.015,54	1.269,05	1.434,06	1.573,87	1.746,90	1.476,77
dez/09	1.547,66	977,63	1.252,96	1.409,31	1.563,26	1.737,28	1.470,64
jan/10	1.563,97	1.028,26	1.231,55	1.496,94	1.575,03	1.729,07	1.511,47
fev/10	1.582,03	1.029,30	1.241,88	1.446,97	1.648,34	1.734,40	1.548,53
mar/10	1.587,67	1.078,65	1.227,05	1.477,11	1.645,58	1.745,75	1.515,29
abr/10	1.588,54	1.047,13	1.273,21	1.442,41	1.665,06	1.733,48	1.574,23
mai/10	1.574,40	1.092,81	1.315,09	1.429,41	1.624,36	1.713,48	1.566,48
jun/10	1.582,88	1.129,86	1.299,86	1.481,55	1.628,35	1.713,31	1.571,76
jul/10	1.617,38	1.153,88	1.317,73	1.554,04	1.661,69	1.750,43	1.552,31
ago/10	1.639,87	1.204,91	1.361,10	1.553,04	1.703,56	1.762,25	1.563,17
set/10	1.660,72	1.227,44	1.377,66	1.580,06	1.750,23	1.769,95	1.582,84
out/10	1.665,01	1.262,85	1.412,99	1.553,63	1.778,47	1.763,53	1.560,95
nov/10	1.651,45	1.259,42	1.362,72	1.502,95	1.775,65	1.750,63	1.589,06
dez/10	1.639,27	1.151,15	1.323,94	1.521,02	1.788,41	1.737,77	1.577,69
jan/11	1.647,53	1.237,09	1.314,22	1.534,40	1.759,55	1.742,66	1.633,95
fev/11	1.639,91	1.122,55	1.260,48	1.499,57	1.811,22	1.732,01	1.632,47
mar/11	1.648,46	1.161,20	1.260,56	1.537,29	1.797,39	1.750,43	1.601,03
abr/11	1.618,60	1.113,31	1.299,25	1.527,20	1.738,00	1.715,59	1.611,50
mai/11	1.637,38	1.127,28	1.333,74	1.541,08	1.776,78	1.735,44	1.572,91
jun/11	1.646,20	1.125,11	1.360,71	1.617,77	1.716,90	1.756,82	1.610,75
jul/11	1.682,73	1.171,55	1.442,97	1.620,01	1.764,17	1.786,30	1.641,24
ago/11	1.691,63	1.192,62	1.422,69	1.607,12	1.831,19	1.776,79	1.622,55
set/11	1.660,99	1.129,08	1.443,74	1.579,92	1.773,35	1.758,34	1.570,70
out/11	1.660,70	1.186,96	1.465,40	1.593,12	1.744,25	1.757,62	1.561,61
nov/11	1.662,89	1.233,90	1.468,75	1.584,04	1.744,42	1.754,64	1.573,00
dez/11	1.681,56	1.181,88	1.487,92	1.604,83	1.783,15	1.779,46	1.569,72
jan/12	1.692,73	1.268,36	1.532,11	1.632,66	1.753,80	1.780,65	1.631,93
fev/12	1.712,64	1.198,29	1.495,35	1.604,44	1.818,73	1.826,33	1.593,46
mar/12	1.740,10	1.212,43	1.487,65	1.679,15	1.816,49	1.867,03	1.628,14
abr/12	1.719,50	1.193,50	1.466,50	1.687,70	1.787,60	1.836,10	1.643,80

FONTE: IBGE, Diretoria de Pesquisas, Coordenação de Trabalho e Rendimento, Pesquisa Mensal de Emprego.

O gráfico a seguir mostra a evolução, de MARÇO de 2011 a ABRIL de 2012, do rendimento médio real habitual da população ocupada, para o total das seis regiões metropolitanas abrangidas pela pesquisa



FONTE: IBGE, Diretoria de Pesquisas, Coordenação de Trabalho e Rendimento, Pesquisa Mensal de Emprego.

A tabela a seguir mostra as variações do rendimento médio real habitual da população ocupada, segundo as posições na ocupação, a preços de abril de 2012, para as seis regiões

Rendimento médio real habitualmente recebido					
Categorias de posição na ocupação	abril de 2011	março de 2012	abril de 2012	variação mensal	variação anual
Empregados com carteira de trabalho assinada no setor privado	1.515,28	1.589,79	1.556,00	-2,1	2,7
Empregados sem carteira de trabalho assinada no setor privado	1.209,22	1.298,23	1.254,70	-3,4	3,8
Militares e Funcionários Públicos	2.951,21	3.071,65	3.009,50	-2,0	2,0
Pessoas que trabalharam por conta própria	1.354,89	1.507,43	1.529,00	1,4	12,9

FONTE: IBGE, Diretoria de Pesquisas, Coordenação de Trabalho e Rendimento, Pesquisa Mensal de Emprego.

A tabela a seguir mostra as variações do rendimento médio real habitual da população ocupada, por grupamentos de atividade, a preços de abril de 2012, para as seis regiões

Rendimento médio real habitualmente recebido					
Grupamentos de atividade	abril de 2011	março de 2012	abril de 2012	variação mensal	variação anual
População Ocupada	1.618,60	1.740,10	1.719,50	-1,2	6,2
Indústria extrativa, de transformação e distribuição de eletricidade, gás e água	1.685,97	1.837,25	1.768,20	-3,8	4,9
Construção	1.334,19	1.439,48	1.383,40	-3,9	3,7
Comércio, reparação de veículos automotores e de objetos pessoais e domésticos e comércio a varejo de combustíveis	1.235,60	1.362,36	1.350,20	-0,9	9,3
Serviços prestados a empresa, aluguéis, atividades imobiliárias e intermediação financeira	2.104,18	2.178,04	2.187,10	0,4	3,9
Educação, saúde, serviços sociais, administração pública, defesa e seguridade social	2.305,56	2.452,29	2.414,00	-1,6	4,7
Serviços domésticos	634,721	695,48	703,80	1,2	10,9
Outros serviços (alojamento, transporte, limpeza urbana e serviços pessoais)	1.433,83	1.552,54	1.567,80	1,0	9,3

FONTE: IBGE, Diretoria de Pesquisas, Coordenação de Trabalho e Rendimento, Pesquisa Mensal de Emprego.

A tabela a seguir mostra as variações do rendimento médio real domiciliar *per capita* a preços de abril de 2012 (em reais)

Rendimento médio real domiciliar <i>per capita</i>					
Regiões Metropolitanas	abril de 2011	março de 2012	abril de 2012	variação mensal	variação anual
Total	1.072,13	1.168,45	1.162,78	-0,5	8,5
Recife	639,34	689,87	701,07	1,6	9,7
Salvador	821,04	971,98	953,54	-1,9	16,1
Belo Horizonte	1.015,10	1.160,24	1.186,91	2,3	16,9
Rio de Janeiro	1.139,20	1.231,79	1.213,50	-1,5	6,5
São Paulo	1.168,17	1.262,13	1.251,40	-0,8	7,1
Porto Alegre	1.084,43	1.128,74	1.148,89	1,8	5,9

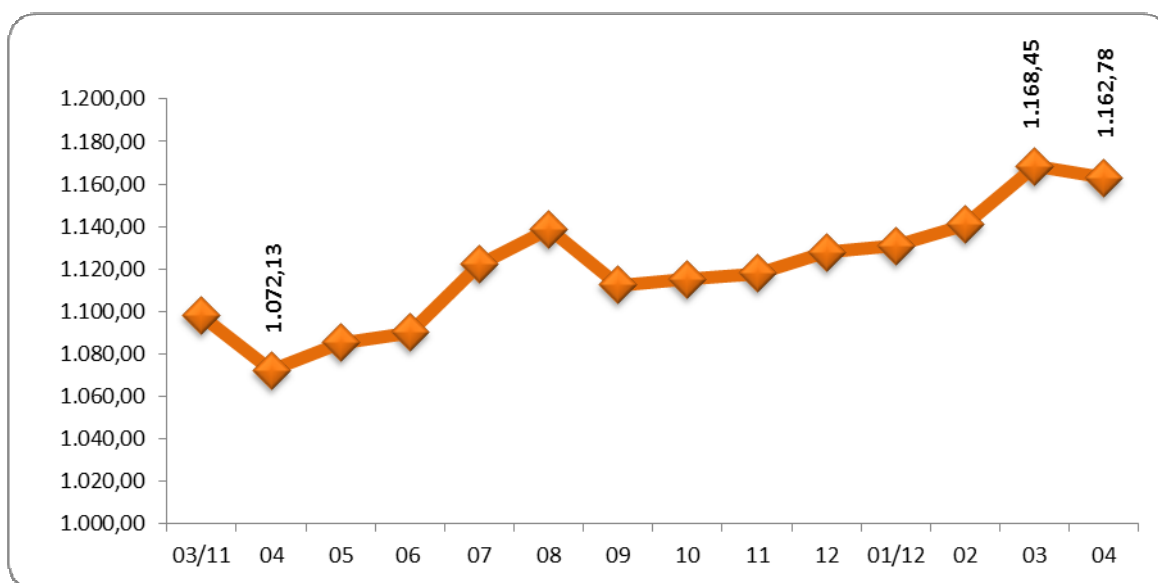
FONTE: IBGE, Diretoria de Pesquisas, Coordenação de Trabalho e Rendimento, Pesquisa Mensal de Emprego.

A tabela a seguir mostra as variações das massas de rendimento médio real habitual e efetivo, em bilhões, a preços de abril de 2012, para as seis regiões

Categorias de posição na ocupação	abril de 2011	março de 2012	abril de 2012	variação mensal	variação anual
Massa de rendimento médio real habitual					
População ocupada	36,5	39,7	39,4	-0,9	8,0
Assalariados (empregados e trab. domésticos)	26,4	28,2	27,8	-1,2	5,3
Massa de rendimento médio real efetivo					
Categorias de posição na ocupação	março de 2011	fevereiro de 2012	março de 2012	variação mensal	variação anual
População ocupada	36,3	39,2	39,1	-0,1	7,8
Assalariados (empregados e trab. domésticos)	26,4	28,0	27,8	-0,6	5,2

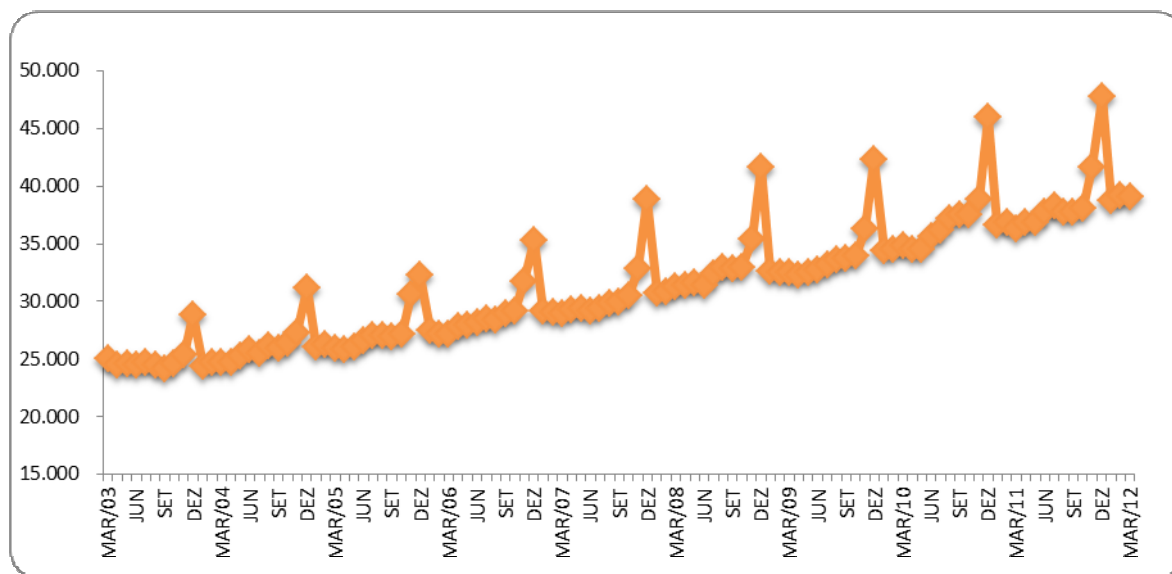
FONTE: IBGE, Diretoria de Pesquisas, Coordenação de Trabalho e Rendimento, Pesquisa Mensal de Emprego.

O gráfico a seguir mostra a evolução, de MARÇO de 2011 a ABRIL de 2012, do rendimento médio real domiciliar *per capita*, para o total das seis regiões metropolitanas abrangidas pela pesquisa (em reais)



FONTE: IBGE, Diretoria de Pesquisas, Coordenação de Trabalho e Rendimento, Pesquisa Mensal de Emprego.

O gráfico a seguir mostra a evolução, de MARÇO de 2003 a MARÇO de 2012, da massa de rendimento real **efetivo** da população ocupada, para o total das seis regiões metropolitanas abrangidas pela pesquisa (em milhões)



FONTE: IBGE, Diretoria de Pesquisas, Coordenação de Trabalho e Rendimento, Pesquisa Mensal de Emprego.

Massa de rendimento médio real habitual da população ocupada, por região metropolitana em milhões (a preços de abril de 2012)

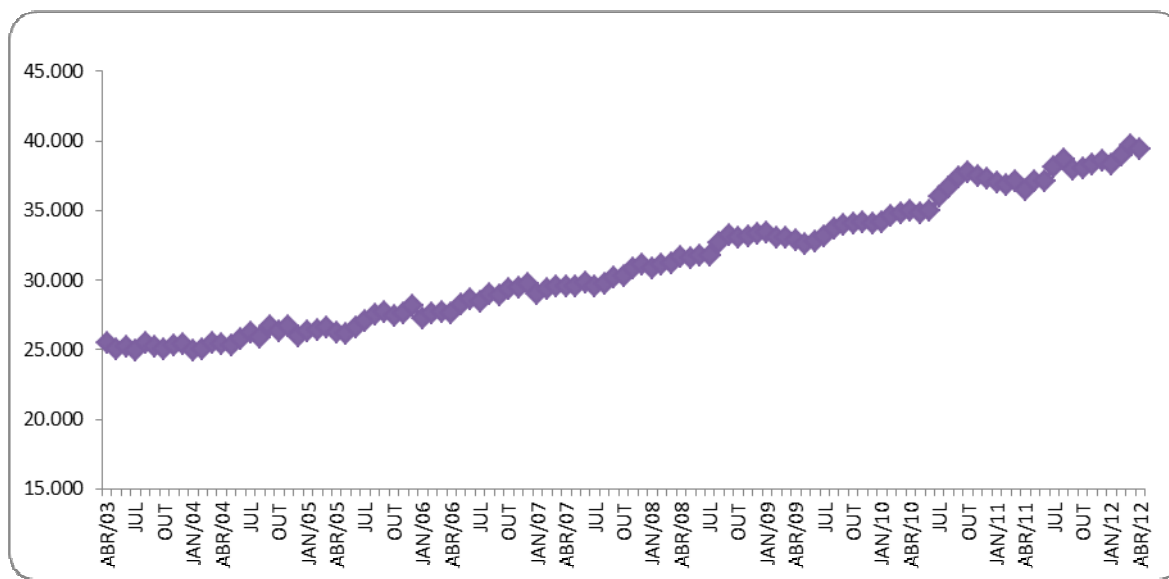
Mês/Ano	TOTAL	Recife	Salvador	Belo Horizonte	Rio de Janeiro	São Paulo	Porto Alegre
mar/02	26.110	1.343	1.318	2.274	6.693	12.453	1.912
abr/02	26.406	1.339	1.433	2.286	6.711	12.366	2.156
mai/02	27.709	1.361	1.431	2.334	7.444	12.853	2.174
jun/02	27.622	1.384	1.441	2.468	7.242	12.655	2.327
jul/02	28.346	1.452	1.477	2.369	7.510	13.122	2.291
ago/02	28.351	1.373	1.481	2.439	7.758	12.925	2.268
set/02	27.784	1.325	1.491	2.504	7.259	12.887	2.211
out/02	28.186	1.308	1.480	2.676	7.456	12.910	2.262
nov/02	27.768	1.285	1.503	2.472	7.264	12.854	2.283
dez/02	27.210	1.279	1.543	2.333	6.765	13.083	2.106
jan/03	26.242	1.243	1.605	2.356	6.269	12.680	1.987
fev/03	26.108	1.281	1.480	2.293	6.511	12.405	2.025
mar/03	25.776	1.282	1.414	2.323	6.533	12.079	2.050
abr/03	25.457	1.187	1.391	2.310	6.228	12.231	2.038
mai/03	25.079	1.217	1.316	2.304	6.517	11.673	2.016
jun/03	25.241	1.263	1.360	2.356	6.419	11.804	2.001
jul/03	24.922	1.270	1.356	2.211	6.378	11.628	2.033
ago/03	25.481	1.240	1.500	2.246	6.477	11.856	2.108
set/03	25.177	1.238	1.426	2.331	6.430	11.610	2.098
out/03	25.059	1.190	1.362	2.389	6.364	11.610	2.103
nov/03	25.287	1.180	1.411	2.375	6.296	11.857	2.122
dez/03	25.360	1.179	1.453	2.314	6.290	11.928	2.147
jan/04	24.975	1.138	1.413	2.293	6.155	11.775	2.165
fev/04	25.044	1.091	1.399	2.317	6.228	11.977	2.005
mar/04	25.535	1.076	1.397	2.370	6.606	11.989	2.078
abr/04	25.443	1.131	1.411	2.367	6.483	11.989	2.045
mai/04	25.326	1.132	1.381	2.347	6.261	12.196	1.981
jun/04	25.735	1.210	1.421	2.377	6.305	12.282	2.101
jul/04	26.197	1.273	1.467	2.432	6.451	12.367	2.157
ago/04	25.858	1.263	1.451	2.530	6.320	12.132	2.114
set/04	26.651	1.301	1.500	2.565	6.669	12.397	2.167
out/04	26.341	1.274	1.505	2.504	6.548	12.320	2.131
nov/04	26.665	1.287	1.521	2.500	6.582	12.533	2.180
dez/04	25.988	1.239	1.514	2.416	6.395	12.227	2.147
jan/05	26.330	1.170	1.467	2.414	6.780	12.374	2.080
fev/05	26.432	1.187	1.452	2.445	6.663	12.512	2.124
mar/05	26.616	1.156	1.500	2.476	6.568	12.783	2.064
abr/05	26.239	1.218	1.456	2.504	6.493	12.463	2.038
mai/05	26.102	1.209	1.435	2.564	6.282	12.440	2.115
jun/05	26.598	1.269	1.487	2.561	6.356	12.754	2.113
jul/05	27.106	1.314	1.537	2.554	6.485	13.029	2.139
ago/05	27.547	1.323	1.609	2.531	6.727	13.144	2.170
set/05	27.661	1.390	1.678	2.641	6.746	12.970	2.193
out/05	27.386	1.326	1.678	2.544	6.900	12.687	2.219
nov/05	27.593	1.273	1.709	2.568	6.955	12.896	2.174
dez/05	28.137	1.296	1.711	2.591	7.053	13.272	2.203
jan/06	27.223	1.236	1.658	2.532	6.815	12.851	2.127
fev/06	27.578	1.218	1.619	2.584	6.659	13.349	2.151
mar/06	27.666	1.296	1.624	2.647	6.673	13.246	2.187
abr/06	27.611	1.317	1.555	2.690	6.621	13.313	2.129
mai/06	28.239	1.410	1.552	2.873	6.681	13.522	2.215
jun/06	28.655	1.438	1.599	2.857	6.808	13.764	2.210
jul/06	28.423	1.343	1.693	2.892	6.771	13.508	2.233
ago/06	28.991	1.414	1.727	2.942	6.981	13.649	2.293
set/06	28.879	1.376	1.813	2.914	7.049	13.422	2.317
out/06	29.350	1.428	1.853	2.914	7.225	13.672	2.271
nov/06	29.439	1.488	1.872	2.874	6.889	14.011	2.319
dez/06	29.738	1.422	1.858	2.901	7.152	14.121	2.277

(continuação da página anterior)

Massa de rendimento médio real habitual da população ocupada, por região metropolitana em milhões (a preços de abril de 2012)							
Mês/Ano	TOTAL	Recife	Salvador	Belo Horizonte	Rio de Janeiro	São Paulo	Porto Alegre
jan/07	29.003	1.408	1.778	2.938	7.024	13.661	2.188
fev/07	29.404	1.374	1.729	2.907	6.934	14.220	2.245
mar/07	29.522	1.346	1.739	2.836	7.246	14.072	2.290
abr/07	29.524	1.411	1.733	2.952	7.237	13.886	2.309
mai/07	29.577	1.378	1.873	2.934	7.259	13.836	2.300
jun/07	29.856	1.370	1.792	2.975	7.447	13.918	2.353
jul/07	29.549	1.404	1.825	3.048	7.416	13.475	2.387
ago/07	29.696	1.462	1.821	3.100	7.248	13.679	2.391
set/07	30.159	1.392	1.850	3.059	7.480	13.939	2.448
out/07	30.306	1.403	1.814	3.126	7.349	14.207	2.420
nov/07	30.881	1.435	1.945	3.255	7.423	14.342	2.491
dez/07	31.100	1.431	1.951	3.101	7.315	14.843	2.481
jan/08	30.863	1.425	1.921	3.035	7.252	14.752	2.506
fev/08	31.111	1.376	1.968	3.081	7.223	14.944	2.560
mar/08	31.242	1.340	1.878	3.173	7.446	14.903	2.543
abr/08	31.648	1.417	1.837	3.207	7.922	14.803	2.512
mai/08	31.530	1.331	1.880	3.202	7.827	14.812	2.523
jun/08	31.805	1.317	1.901	3.159	8.021	14.965	2.490
jul/08	31.784	1.355	1.904	3.247	8.091	14.740	2.485
ago/08	32.673	1.389	1.908	3.325	8.404	15.143	2.538
set/08	33.211	1.441	2.042	3.440	8.273	15.474	2.564
out/08	33.028	1.416	2.039	3.492	8.205	15.294	2.602
nov/08	33.177	1.417	2.087	3.449	8.191	15.485	2.578
dez/08	33.334	1.511	2.093	3.563	7.920	15.696	2.587
jan/09	33.432	1.466	1.991	3.273	7.912	16.231	2.613
fev/09	33.050	1.392	1.992	3.331	7.958	15.878	2.552
mar/09	33.057	1.338	2.039	3.293	8.043	15.824	2.567
abr/09	32.820	1.362	2.000	3.268	8.146	15.485	2.594
mai/09	32.598	1.334	2.040	3.437	7.864	15.438	2.528
jun/09	32.769	1.340	2.041	3.509	7.899	15.461	2.558
jul/09	33.100	1.412	2.116	3.517	8.228	15.207	2.639
ago/09	33.659	1.386	2.108	3.542	8.420	15.532	2.693
set/09	33.966	1.472	2.231	3.496	8.356	15.725	2.704
out/09	34.048	1.431	2.299	3.562	8.202	15.858	2.711
nov/09	34.183	1.423	2.180	3.603	8.234	16.036	2.731
dez/09	34.107	1.405	2.149	3.549	8.149	16.163	2.720
jan/10	34.141	1.436	2.095	3.677	8.327	15.864	2.746
fev/10	34.583	1.461	2.136	3.533	8.800	15.859	2.802
mar/10	34.777	1.548	2.127	3.701	8.645	16.022	2.747
abr/10	34.973	1.539	2.242	3.610	8.683	16.073	2.842
mai/10	34.769	1.608	2.313	3.609	8.526	15.872	2.853
jun/10	34.955	1.673	2.261	3.746	8.549	15.831	2.908
jul/10	35.993	1.656	2.307	4.001	8.780	16.352	2.911
ago/10	36.632	1.767	2.383	4.043	9.037	16.448	2.955
set/10	37.404	1.893	2.451	4.100	9.232	16.712	3.012
out/10	37.715	1.940	2.548	4.020	9.293	16.857	3.048
nov/10	37.471	1.944	2.445	3.858	9.415	16.701	3.103
dez/10	37.301	1.775	2.397	3.942	9.597	16.502	3.089
jan/11	37.016	1.844	2.311	3.886	9.507	16.317	3.148
fev/11	36.813	1.654	2.189	3.823	9.851	16.214	3.084
mar/11	37.111	1.753	2.162	3.967	9.685	16.480	3.061
abr/11	36.470	1.697	2.268	3.942	9.222	16.245	3.084
mai/11	37.070	1.749	2.293	4.059	9.466	16.481	3.020
jun/11	37.136	1.728	2.380	4.251	9.010	16.668	3.090
jul/11	38.148	1.777	2.605	4.276	9.284	17.063	3.132
ago/11	38.671	1.812	2.548	4.237	9.905	17.052	3.111
set/11	37.926	1.678	2.612	4.163	9.603	16.857	3.005
out/11	38.045	1.748	2.584	4.202	9.620	16.884	2.993
nov/11	38.292	1.809	2.590	4.205	9.680	16.907	3.091
dez/11	38.552	1.765	2.623	4.213	9.807	17.042	3.095
jan/12	38.341	1.864	2.648	4.291	9.550	16.810	3.171
fev/12	38.954	1.789	2.623	4.206	9.927	17.329	3.080
mar/12	39.715	1.812	2.656	4.456	9.959	17.672	3.165
abr/12	39.373	1.857	2.578	4.503	9.760	17.448	3.226

FONTE: IBGE, Diretoria de Pesquisas, Coordenação de Trabalho e Rendimento, Pesquisa Mensal de Emprego.

O gráfico a seguir mostra a evolução, de ABRIL de 2003 a ABRIL de 2012, da massa de rendimento real **habitual** da população ocupada, para o total das seis regiões metropolitanas abrangidas pela pesquisa (em milhões)



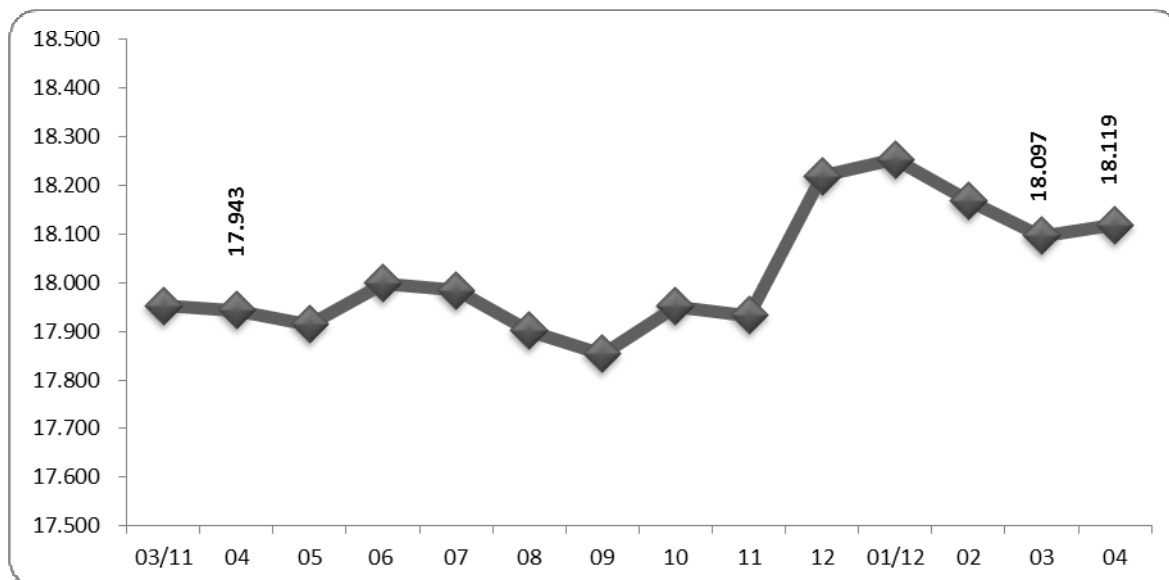
FONTE: IBGE, Diretoria de Pesquisas, Coordenação de Trabalho e Rendimento, Pesquisa Mensal de Emprego.

Indicadores de distribuição da população não economicamente ativa, por região metropolitana, segundo algumas características em abril de 2012

População não economicamente ativa (%)	Total das seis áreas	Recife	Salvador	Belo Horizonte	Rio de Janeiro	São Paulo	Porto Alegre
Sexo:							
Masculino	36,3	35,9	37,5	38,3	35,0	36,3	36,9
Feminino	63,7	64,1	62,5	61,7	65,0	63,7	63,1
Faixa etária:							
10 a 14 anos	19,0	17,6	16,8	22,4	17,3	19,9	19,9
15 a 17 anos	10,2	9,5	10,1	10,5	9,8	10,8	9,5
18 a 24 anos	8,6	11,2	11,6	8,0	9,2	7,3	7,4
25 a 49 anos	18,8	23,1	23,6	18,5	17,5	18,0	17,6
50 anos ou mais	43,4	38,6	37,9	40,7	46,3	43,9	45,7
Anos de estudo:							
Sem instrução e menos de 1 ano	5,8	8,1	4,9	6,6	5,1	5,9	4,5
1 a 3 anos	9,3	11,3	9,7	11,0	9,7	7,9	10,3
4 a 7 anos	37,8	34,0	32,4	40,6	34,2	40,5	42,7
8 a 10 anos	19,6	17,0	19,2	18,3	19,9	20,8	18,5
11 anos ou mais	27,4	28,5	33,8	23,4	31,1	25,0	23,9
Por disponibilidade:							
Que não gostaria de trabalhar	89,0	78,5	79,1	82,3	93,8	91,6	91,8
Que gostaria e estava disponível	9,0	17,5	19,3	12,5	5,2	6,9	6,1
Que gostaria e não estava disponível	2,0	4,0	1,6	5,2	1,1	1,5	2,1
Marg. ligada à população economicamente ativa	3,7	6,8	5,8	5,4	2,4	3,1	3,2

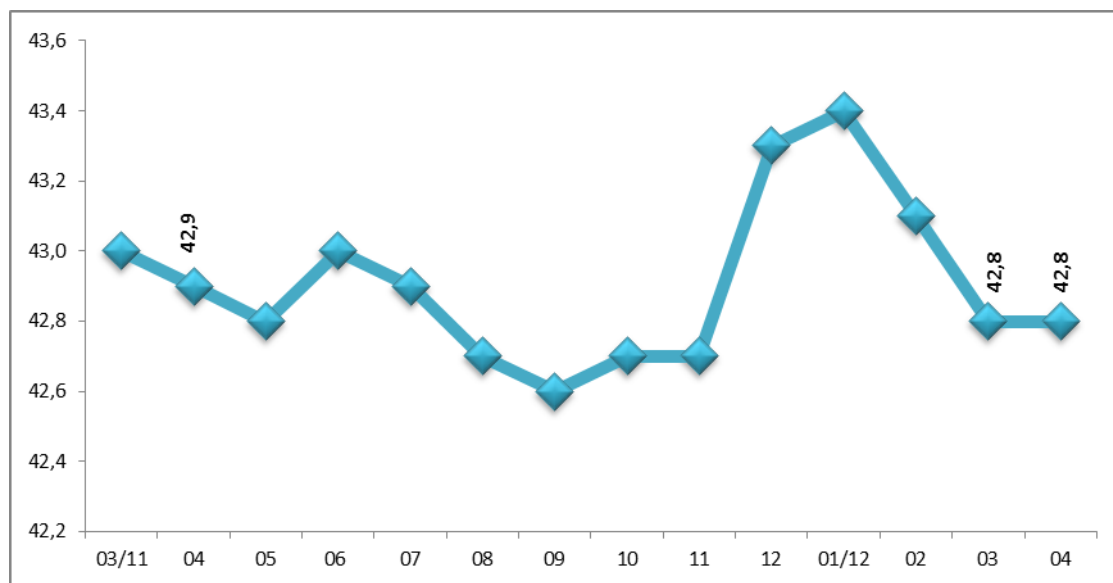
FONTE: IBGE, Diretoria de Pesquisas, Coordenação de Trabalho e Rendimento, Pesquisa Mensal de Emprego.

O gráfico a seguir mostra a evolução, de MARÇO de 2011 a ABRIL de 2012, da população não economicamente ativa, para o total das seis regiões metropolitanas abrangidas pela pesquisa (em mil pessoas)



FONTE: IBGE, Diretoria de Pesquisas, Coordenação de Trabalho e Rendimento, Pesquisa Mensal de Emprego.

O gráfico a seguir mostra a evolução, de MARÇO de 2011 a ABRIL de 2012, da taxa de inatividade, para o total das seis regiões metropolitanas abrangidas pela pesquisa



FONTE: IBGE, Diretoria de Pesquisas, Coordenação de Trabalho e Rendimento, Pesquisa Mensal de Emprego.

Distribuição da população ocupada segundo as categorias de posição na ocupação, a partir de janeiro de 2003

(continua na página seguinte)

Mês e ano	Empregados							Conta Própria	Empregador	Não Remunerado de Conta Própria ou Empregador
	Total	Setor Privado		Setor Público		Trabalhador Doméstico				
		Com Carteira	Sem Cart. + Não remun. Empregado	Militar ou Funcionários Públicos	Com cart. + Sem cart.	Com carteira	Sem carteira			
jan/03	74,1	40,5	15,5	7,4	3,5	2,6	4,6	19,3	5,6	1,1
fev/03	74,0	40,9	15,0	7,2	3,4	2,7	4,8	19,5	5,6	1,0
mar/03	73,9	40,1	15,5	7,2	3,4	2,8	4,9	19,4	5,8	0,9
abr/03	73,9	39,8	15,7	7,3	3,4	2,8	4,9	19,7	5,5	0,9
mai/03	73,6	39,7	15,7	7,4	3,3	2,7	4,9	19,7	5,7	1,0
jun/03	73,3	39,2	15,4	7,4	3,4	2,8	5,1	20,1	5,7	0,9
jul/03	73,3	39,7	15,2	7,4	3,3	2,7	5,0	20,3	5,5	1,0
ago/03	73,5	39,5	15,9	7,3	3,3	2,6	5,0	20,2	5,4	0,9
set/03	73,3	39,1	15,9	7,4	3,4	2,5	5,0	20,4	5,3	1,0
out/03	73,5	39,5	15,6	7,5	3,4	2,7	4,8	20,3	5,4	0,8
nov/03	73,6	39,5	15,9	7,5	3,3	2,5	4,9	20,3	5,2	0,9
dez/03	73,3	39,1	16,2	7,2	3,3	2,5	4,9	20,5	5,4	0,9
jan/04	73,3	39,7	15,7	7,1	3,3	2,6	4,9	20,8	5,0	0,9
fev/04	73,1	39,6	15,5	7,1	3,3	2,7	5,0	20,8	5,2	0,9
mar/04	72,9	39,5	15,3	7,1	3,3	2,6	5,1	21,0	5,3	0,8
abr/04	73,2	39,1	16,0	7,1	3,3	2,7	5,0	20,5	5,3	1,0
mai/04	73,8	39,3	16,1	7,1	3,4	2,8	5,1	19,8	5,4	0,9
jun/04	73,7	39,1	16,1	7,2	3,5	2,8	4,9	19,8	5,6	0,9
jul/04	73,5	39,0	15,9	7,4	3,4	2,7	5,0	20,1	5,4	0,9
ago/04	73,5	38,6	15,9	7,3	3,6	2,8	5,0	20,2	5,4	0,9
set/04	73,6	38,8	16,0	7,3	3,4	2,7	5,4	20,4	5,3	0,8
out/04	73,8	39,3	16,0	7,4	3,1	2,7	5,4	20,2	5,1	0,8
nov/04	74,0	39,6	15,9	7,4	3,1	2,7	5,3	20,1	5,1	0,8
dez/04	74,3	39,5	16,6	7,3	3,0	2,7	5,4	19,8	5,1	0,8
jan/05	74,3	39,7	16,3	7,3	3,1	2,9	5,1	19,8	5,2	0,7
fev/05	74,5	40,4	15,7	7,2	3,2	2,8	5,2	19,4	5,3	0,8
mar/05	74,4	40,3	15,5	7,4	3,1	2,9	5,1	19,6	5,2	0,8
abr/05	74,9	40,3	15,8	7,4	3,1	3,0	5,2	19,0	5,3	0,8
mai/05	75,1	40,5	15,7	7,3	3,1	3,0	5,4	19,0	5,2	0,7
jun/05	74,8	40,4	15,6	7,1	3,4	3,0	5,4	19,2	5,2	0,7
jul/05	74,9	40,2	15,6	7,3	3,2	3,0	5,6	19,2	5,0	0,9
ago/05	74,6	40,0	15,6	7,2	3,5	2,9	5,4	19,4	5,1	0,9
set/05	74,5	40,2	15,4	7,3	3,4	2,9	5,3	19,6	5,1	0,8
out/05	74,6	40,1	15,8	7,5	3,2	2,8	5,3	19,5	5,1	0,8
nov/05	74,8	40,3	15,7	7,5	3,1	2,9	5,2	19,4	5,0	0,8
dez/05	74,8	40,9	15,4	7,2	3,3	2,9	5,2	19,3	5,1	0,7
jan/06	75,3	41,1	15,2	7,5	3,2	2,8	5,4	18,8	5,1	0,8
fev/06	75,2	41,4	14,8	7,6	3,1	2,8	5,4	19,1	4,9	0,8
mar/06	75,0	41,3	14,5	7,8	3,3	2,9	5,3	19,0	5,2	0,8
abr/06	75,5	41,8	14,6	7,6	3,4	2,8	5,3	18,8	4,9	0,7
mai/06	75,1	41,7	14,5	7,3	3,4	2,8	5,3	19,1	5,1	0,8
jun/06	74,9	41,2	14,7	7,3	3,5	2,9	5,4	19,2	5,1	0,8
jul/06	75,5	41,4	14,9	7,2	3,6	3,0	5,4	19,1	4,8	0,6
ago/06	75,4	41,2	14,9	7,3	3,5	2,9	5,5	18,8	4,9	0,8
set/06	75,4	41,2	15,2	7,2	3,5	2,8	5,6	19,0	4,8	0,8
out/06	75,2	41,5	14,9	7,2	3,3	2,9	5,3	19,3	4,8	0,7
nov/06	74,9	41,5	14,8	7,3	3,2	3,0	5,2	19,5	4,9	0,8
dez/06	74,5	41,6	14,4	7,1	3,2	2,8	5,3	19,8	4,9	0,8
jan/07	74,9	41,7	14,4	7,5	3,1	2,9	5,2	19,6	4,8	0,8
fev/07	75,2	42,0	14,0	7,7	3,2	2,8	5,5	19,4	4,7	0,7
mar/07	75,0	41,8	14,0	7,5	3,3	2,8	5,6	19,5	4,7	0,8
abr/07	75,3	42,1	14,3	7,3	3,3	2,9	5,4	19,1	4,8	0,7
mai/07	75,3	42,2	14,0	7,4	3,2	3,0	5,5	19,4	4,6	0,7
jun/07	74,9	41,9	14,0	7,4	3,2	3,0	5,4	19,7	4,8	0,7
jul/07	75,2	42,3	13,8	7,3	3,4	3,0	5,4	19,4	4,7	0,7
ago/07	75,3	42,9	13,6	7,2	3,4	2,9	5,3	19,0	5,1	0,7
set/07	75,3	42,8	13,9	7,1	3,3	3,0	5,2	19,3	4,8	0,6
out/07	75,5	43,0	13,9	7,3	3,2	2,9	5,2	19,2	4,7	0,6
nov/07	75,3	43,4	13,7	7,2	3,1	2,9	5,0	19,3	4,8	0,6
dez/07	75,2	43,2	13,9	7,2	3,0	2,8	5,1	19,4	4,7	0,7

Mês e ano	Empregados							Conta Própria	Empregador	Não Remunerado de Conta Própria ou Empregador
	Total	Setor Privado		Setor Público		Trabalhador Doméstico				
		Com Carteira	Sem Carteira + Não Remunerado Empregado	Militar ou Funcionários Públicos	Com cart. + Sem cart.	Com carteira	Sem carteira			
jan/08	75,4	43,8	13,5	7,3	3,0	2,8	5,0	19,3	4,6	0,7
fev/08	75,4	44,0	13,1	7,6	3,1	2,8	4,9	19,1	4,8	0,7
mar/08	75,5	43,9	13,3	7,7	3,0	2,9	4,8	19,2	4,6	0,7
abr/08	75,9	44,3	13,1	7,5	3,1	2,9	5,0	18,7	4,8	0,7
mai/08	76,0	44,2	13,2	7,5	3,1	2,9	5,1	18,7	4,6	0,7
jun/08	75,8	43,9	13,4	7,5	3,1	3,0	4,9	18,9	4,7	0,7
jul/08	76,1	43,8	13,8	7,4	3,1	3,0	4,9	18,5	4,7	0,7
ago/08	76,1	43,7	13,9	7,7	3,0	2,9	4,9	18,9	4,5	0,6
set/08	76,1	43,9	13,8	7,6	3,1	2,8	5,0	18,6	4,6	0,6
out/08	76,2	44,4	13,5	7,7	3,1	2,8	4,8	18,5	4,6	0,6
nov/08	76,1	44,4	13,4	7,7	2,9	2,7	4,8	18,8	4,6	0,6
dez/08	76,0	44,7	13,2	7,6	3,1	2,7	4,6	18,7	4,7	0,6
jan/09	76,1	44,9	12,8	7,9	2,9	2,9	4,7	18,6	4,7	0,7
fev/09	75,9	44,8	12,7	7,6	3,1	2,9	4,8	18,9	4,6	0,6
mar/09	75,9	44,5	12,5	7,9	3,1	3,0	4,8	18,8	4,6	0,7
abr/09	76,1	45,0	12,5	7,6	3,1	2,9	5,0	18,6	4,7	0,6
mai/09	76,3	44,9	12,6	7,5	3,4	2,9	4,9	18,5	4,6	0,6
jun/09	76,2	44,8	12,9	7,7	3,2	2,9	4,8	18,5	4,6	0,6
jul/09	76,3	45,1	12,6	7,5	3,2	2,9	4,9	18,7	4,4	0,6
ago/09	76,1	44,5	12,6	8,0	3,2	2,8	5,0	18,8	4,5	0,6
set/09	75,9	44,2	12,8	7,8	3,3	2,8	5,0	18,8	4,6	0,7
out/09	75,7	44,3	12,5	7,6	3,3	2,8	5,0	19,2	4,5	0,6
nov/09	75,8	44,5	12,8	7,5	3,3	2,8	4,8	19,1	4,5	0,6
dez/09	75,9	44,7	12,8	7,4	3,2	2,8	5,0	19,1	4,5	0,6
jan/10	76,1	45,5	12,3	7,4	3,1	2,9	5,0	18,9	4,3	0,6
fev/10	76,3	46,0	12,1	7,5	3,0	2,8	4,8	18,6	4,5	0,5
mar/10	76,3	46,0	12,2	7,3	3,2	2,9	4,7	18,6	4,5	0,6
abr/10	76,6	46,4	12,1	7,4	3,2	2,8	4,7	18,3	4,5	0,5
mai/10	76,5	46,3	12,2	7,3	3,4	2,8	4,6	18,4	4,5	0,5
jun/10	76,7	46,4	12,2	7,4	3,4	2,7	4,6	18,1	4,7	0,5
jul/10	76,6	46,3	12,3	7,6	3,2	2,7	4,5	18,4	4,5	0,5
ago/10	76,6	46,2	12,2	7,6	3,5	2,7	4,4	18,4	4,5	0,5
set/10	76,9	46,4	12,2	7,8	3,3	2,7	4,4	18,1	4,5	0,5
out/10	76,7	46,3	12,0	7,9	3,4	2,6	4,6	18,3	4,5	0,5
nov/10	76,5	46,7	11,5	7,8	3,4	2,6	4,4	18,6	4,5	0,5
dez/10	76,9	47,0	11,7	7,7	3,2	2,7	4,5	18,1	4,5	0,6
jan/11	77,2	47,4	11,8	7,8	3,1	2,6	4,4	18,2	4,2	0,4
fev/11	77,0	48,1	11,3	7,5	3,1	2,7	4,2	18,3	4,3	0,4
mar/11	77,5	48,2	11,4	7,5	3,2	2,9	4,3	17,9	4,1	0,5
abr/11	77,5	48,4	11,5	7,3	3,3	2,7	4,3	18,0	4,1	0,5
mai/11	77,2	48,2	11,5	7,3	3,3	2,7	4,2	18,1	4,3	0,5
jun/11	77,4	48,2	11,2	7,5	3,4	2,7	4,3	17,8	4,4	0,4
jul/11	77,4	48,6	11,2	7,6	3,2	2,6	4,1	17,7	4,5	0,4
ago/11	77,2	48,6	10,9	7,5	3,4	2,6	4,2	17,8	4,5	0,4
set/11	77,5	48,7	10,9	7,8	3,3	2,6	4,2	17,5	4,5	0,4
out/11	77,5	49,0	10,7	7,7	3,2	2,6	4,2	17,8	4,3	0,4
nov/11	77,3	48,9	10,6	7,5	3,4	2,7	4,1	18,0	4,3	0,4
dez/11	77,3	49,2	10,7	7,6	3,0	2,5	4,2	17,9	4,4	0,4
jan/12	77,3	49,5	10,6	7,8	2,8	2,5	4,1	18,1	4,2	0,4
fev/12	77,3	49,7	10,3	7,7	2,8	2,6	4,1	17,9	4,4	0,4
mar/12	77,2	49,2	10,7	7,9	2,8	2,6	4,0	18,0	4,5	0,3
abr/12	77,2	48,9	10,5	7,9	3,1	2,6	4,1	18,0	4,4	0,3

FONTE: IBGE, Diretoria de Pesquisas, Coordenação de Trabalho e Rendimento, Pesquisa Mensal de Emprego.