

# **Indicadores IBGE**

**Pesquisa Mensal de Emprego  
Maio 2012**

Instituto Brasileiro de Geografia  
e Estatística - IBGE

---

Presidenta da República

**Dilma Rousseff**

Ministra do Planejamento, Orçamento e Gestão  
**Miriam Belchior**

## **INSTITUTO BRASILEIRO DE GEOGRAFIA E ESTATÍSTICA - IBGE**

Presidenta  
**Wasmália Bivar**

Diretor Executivo  
**Nuno Duarte da Costa Bittencourt**

### **ÓRGÃOS ESPECÍFICOS SINGULARES**

Diretoria de Pesquisas  
**Marcia Maria Melo Quintslr**

Diretoria de Geociências  
**Wadih João Scandar Neto**

Diretoria de Informática  
**Paulo César Moraes Simões**

Centro de Documentação e Disseminação de Informações  
**David Wu Tai**

Escola Nacional de Ciências Estatísticas  
**Denise Britz do Nascimento Silva**

### **UNIDADE RESPONSÁVEL**

Diretoria de Pesquisas

Coordenação de Trabalho e Rendimento  
**Cimar Azeredo Pereira**

### **EQUIPE TÉCNICA**

Gerência da Pesquisa Mensal de Emprego  
**Cimar Azeredo Pereira**

Análise dos Resultados  
**Cimar Azeredo Pereira**  
**Angela Maria Broqué Mello**  
**Adriana Araújo Beringuy**  
**William Araújo Kratochwill**

Equipe de Crítica, Imputação, Programação e  
Tabulação dos Indicadores

**Fabiane Cirino de Oliveira Santos**  
**Francisco Santos**  
**Lino Eduardo Rodrigues Pereira**  
**Maíra Bonna Lenzi**  
**Marcus Vinícius Moraes Fernandes**  
**Samuel Cruz dos Santos**

Equipe de Acompanhamento e Controle  
**Dayse dos Santos Sampaio**  
**Helena de Mello Pereira**

Equipe de Controle de Material de Campo  
**Luiz Cláudio da Silva Malvino**

Equipe de Analistas de Sistemas  
**Léa da Conceição dos Santos**  
**Matheus Boscardini Neto**  
**Patrícia Zamprogno Tavares**

Equipe de Estagiários  
**Camila de Almeida Neves**  
**Caroline Curty Pereira**  
**Eber Mendonça Gomes**  
**Leonardo Coutinho Ribeiro de Souza**  
**Marina dos Santos Nascimento**

## **Indicadores IBGE**

Plano de divulgação:

Trabalho e rendimento

Pesquisa mensal de emprego

Agropecuária

Estatística da produção agrícola\*

Estatística da produção pecuária\*

Indústria

Pesquisa industrial mensal: emprego e salário

Pesquisa industrial mensal: produção física Brasil

Pesquisa industrial mensal: produção física regional

Comércio

Pesquisa mensal de comércio

Índices, preços e custos

Índice de preços ao produtor - indústrias de transformação

Sistema nacional de índices de preços ao consumidor: INPC

- IPCA

Sistema nacional de índices de preços ao consumidor:

IPCA-E

Sistema nacional de pesquisa de custos e índices da

construção civil

Contas nacionais trimestrais

Contas nacionais trimestrais: indicadores de volume e valores  
correntes

\*Continuação de: Estatística da produção agropecuária, a  
partir de janeiro de 2006.

Iniciado em 1982, com a divulgação de indicadores sobre  
trabalho e rendimento, indústria e preços, o periódico  
**Indicadores IBGE** incorporou no decorrer da década de 80  
informações sobre agropecuária e produto interno bruto. A partir  
de 1991, foi subdividido em fascículos por assuntos específicos,  
que incluem tabelas de resultados, comentários e notas  
metodológicas. As informações apresentadas estão disponíveis  
em diferentes níveis geográficos: nacional, regional e  
metropolitano, variando por fascículo.

SUMÁRIO

ESTIMATIVAS PARA O MÊS DE MAIO DE 2012

.....3

# **PESQUISA MENSAL DE EMPREGO**

## **ESTIMATIVAS PARA O MÊS DE MAIO DE 2012**

### **REGIÕES METROPOLITANAS DE:**

RECIFE, SALVADOR, BELO HORIZONTE,  
RIO DE JANEIRO, SÃO PAULO e PORTO ALEGRE.

### ***Taxa de desocupação e rendimento estáveis***

Segundo os resultados da Pesquisa Mensal de Emprego, apurada em maio de 2012, o número de pessoas com 10 anos ou mais de idade (*consideradas em idade ativa*), foi estimado em 42,4 milhões para o conjunto das seis regiões metropolitanas onde a pesquisa é realizada. Esta estimativa apresentou alta de 0,2% em relação a abril e de 1,2% na comparação com maio de 2011.

A população economicamente ativa (*formada pelos contingentes de ocupados e desocupados*) foi estimada, para o conjunto das seis regiões pesquisadas, em 24,4 milhões de pessoas em maio de 2012. Este indicador cresceu na comparação com o mês de abril (0,9%) e frente a maio do ano passado (1,4%).

A taxa de atividade (*proporção de pessoas economicamente ativas em relação à população em idade ativa*) de maio de 2012 foi estimada em 57,6% para o conjunto das seis regiões pesquisadas. Este resultado refletiu acréscimo de 0,4 ponto percentual frente a abril último e ficou estável na comparação anual.

Em maio de 2012, a população ocupada foi estimada em 23,0 milhões para o conjunto das seis regiões, assinalando variação significativa frente ao mês de abril (1,2%). No confronto com maio de 2011, foi verificado aumento de 2,5%, o que representou um adicional de 554 mil pessoas nesse contingente em 12 meses.

Analisando o contingente de ocupados, segundo os grupamentos de atividade econômica, de abril para maio de 2012, apenas o grupamento da *Educação, saúde, serviços sociais, administração pública, defesa e seguridade social* registrou variação (2,7%, mais 100 mil pessoas). No confronto com maio de 2011, ocorreram acréscimos nos grupamentos da *Construção* (4,8%, mais 83 mil pessoas), *Serviços prestados a empresa, aluguéis, atividades imobiliárias e intermediação financeira* (4,9%, 176 mil pessoas), *Educação, saúde, serviços sociais, administração pública, defesa e seguridade social* (6,1%, 217 mil pessoas) e nos *Outros serviços* (3,6%, 140 mil pessoas).

O nível da ocupação (*proporção de pessoas ocupadas em relação às pessoas em idade ativa*) foi estimado em maio de 2012, para o total das seis regiões, em 54,2%. De abril para maio esse indicador aumentou 0,5 ponto percentual. No confronto com maio do ano passado foi registrado comportamento semelhante (0,6 ponto percentual). Regionalmente, na comparação mensal, houve elevação na Região Metropolitana de São Paulo, 0,8 ponto percentual. Frente a maio de 2011, esse indicador subiu 1,2 ponto percentual na Região Metropolitana do Rio de Janeiro.

O número de trabalhadores com carteira de trabalho assinada no setor privado, em maio desse ano, foi estimado em 11,2 milhões no agregado das seis regiões pesquisadas. Este resultado não apresentou variação frente ao registrado em abril. Verificou-se crescimento de 3,9% neste indicador na comparação com maio de 2011, o que representou um adicional de 427 mil postos de trabalho com carteira assinada no período de um ano.

O contingente de desocupados, em maio de 2012, foi estimado em 1,4 milhão de pessoas no agregado das seis regiões investigadas, apresentando estabilidade em relação ao mês anterior e queda de 7,1% frente a maio de 2011 (menos 107 mil pessoas nessa condição).

Em relação a abril último, a análise regional mostrou que, o contingente de desocupados não variou. No confronto com maio de 2011, verificou-se variação significativa no número de desocupados apenas na Região Metropolitana de Salvador (queda de 23,8%). Nas demais regiões o quadro foi estável.

A taxa de desocupação de maio de 2012 foi estimada em 5,8% para o conjunto das seis regiões metropolitanas. Na comparação com o resultado de abril (6,0%), não

ocorreu variação estatisticamente significativa. Frente a maio de 2011, quando a taxa foi estimada em 6,4%, ocorreu-se declínio de 0,6 ponto percentual.

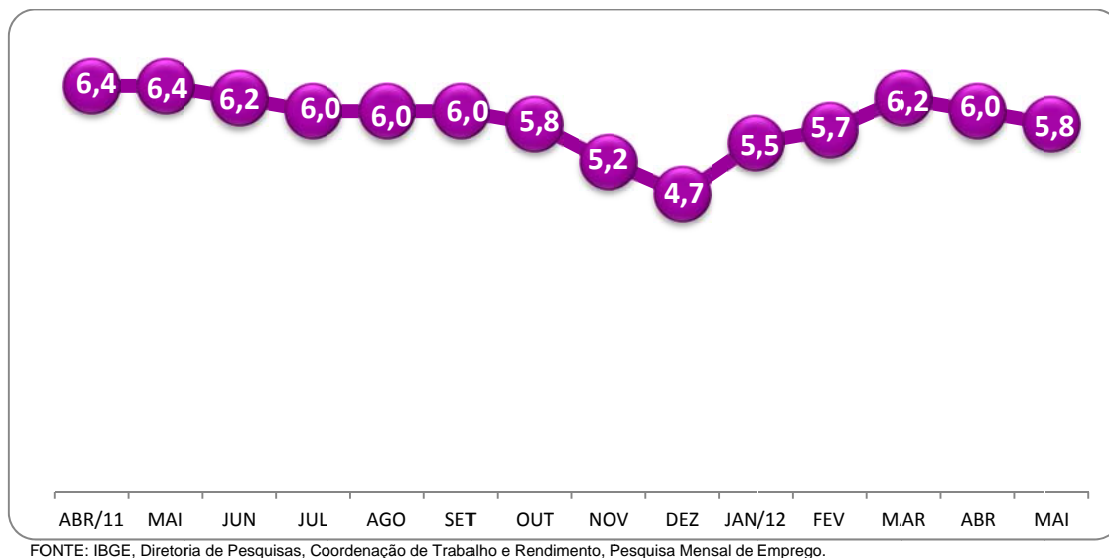
Regionalmente, na análise mensal, a taxa de desocupação não registrou variação em nenhuma das regiões metropolitanas pesquisadas. No confronto com maio de 2011, a taxa recuou *2,5 pontos percentuais* na Região Metropolitana de Salvador e manteve-se estável nas demais regiões.

O rendimento médio real habitual dos trabalhadores, apurado em maio de 2012 em R\$ 1.725,60, para o conjunto das seis regiões, não variou em relação a abril de 2012. Na comparação com maio de 2011 esta estimativa aumentou 4,9%.

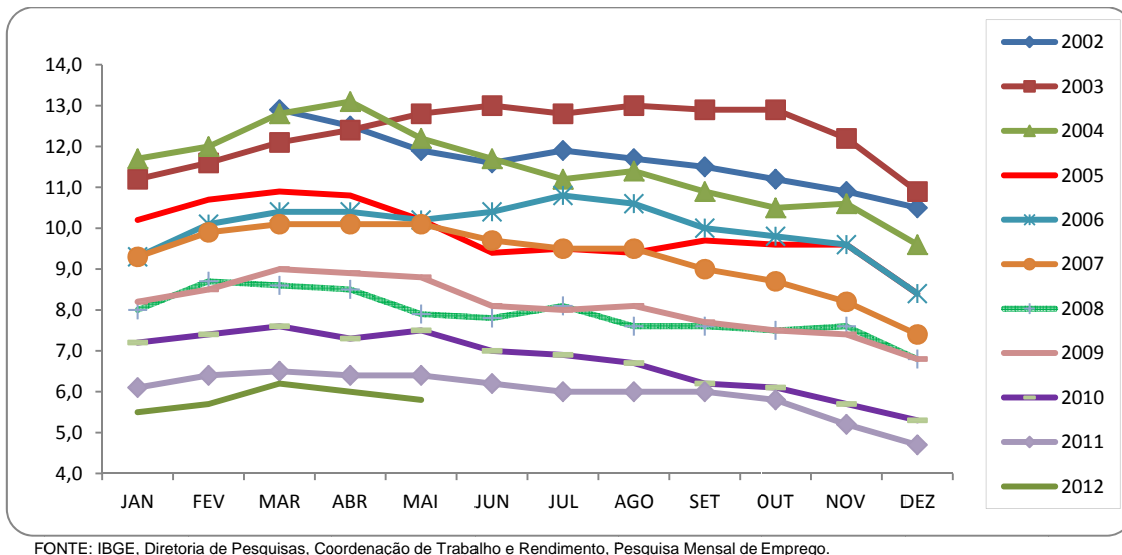
O rendimento médio real habitual dos trabalhadores, na análise regional, em relação a abril último, aumentou nas Regiões Metropolitanas de Recife (4,0%), São Paulo (0,5%) e Belo Horizonte (0,4%). Apresentou declínio em Salvador (6,6%) e Porto Alegre (1,2%). Manteve-se estável no Rio de Janeiro. Na comparação com maio do ano passado o rendimento cresceu em todas as regiões.

A massa de rendimento médio real habitual dos ocupados, estimada em 40,0 bilhões em maio de 2012, apresentou alta de 1,2% frente a abril. Em comparação com maio de 2011 esta estimativa cresceu 7,5%.

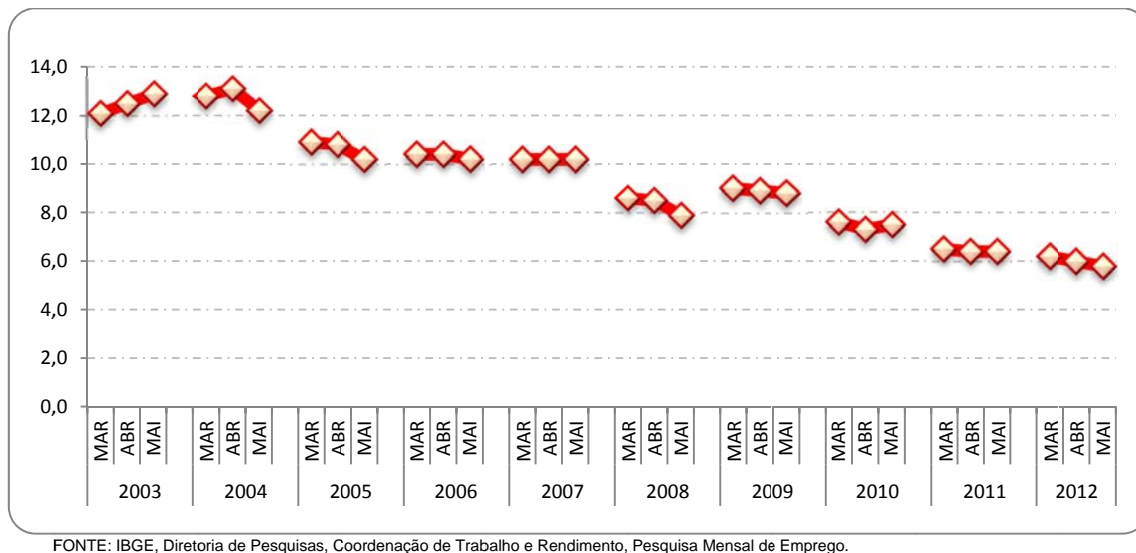
O gráfico a seguir mostra a evolução da taxa de desocupação de ABRIL de 2011 a MAIO de 2012, no total das seis regiões metropolitanas abrangidas pela pesquisa



O gráfico a seguir mostra a evolução da taxa de desocupação de MARÇO de 2002 a ABRIL de 2012, no total das seis regiões metropolitanas abrangidas pela pesquisa



O gráfico a seguir mostra a evolução da taxa de desocupação dos meses de MARÇO, ABRIL e MAIO de 2003 a 2012, no total das seis regiões metropolitanas abrangidas pela pesquisa



**Indicadores de distribuição da população em idade ativa, por região metropolitana,  
segundo algumas características em maio de 2012**

População em idade ativa (%)	Total das seis áreas	Recife	Salvador	Belo Horizonte	Rio de Janeiro	São Paulo	Porto Alegre
<b>Sexo:</b>							
Masculino	46,3	45,9	45,0	46,5	45,7	47,0	46,4
Feminino	53,7	54,1	55,0	53,5	54,3	53,0	53,6
<b>Faixa etária:</b>							
10 a 14 anos	8,3	9,0	7,6	8,7	7,7	8,5	8,6
15 a 17 anos	5,4	5,5	5,3	5,6	5,0	5,7	5,4
16 a 24 anos	15,9	16,7	16,1	17,2	14,7	16,0	15,8
18 a 24 anos	12,2	13,0	12,4	13,5	11,3	12,3	12,2
25 a 49 anos	43,4	44,6	46,7	44,4	41,6	43,6	42,5
50 anos ou mais	30,6	27,9	28,0	27,7	34,3	30,0	31,2
<b>Anos de Estudo:</b>							
Sem instrução e menos de 1 ano	3,3	4,6	2,9	3,4	3,4	3,2	2,5
1 a 3 anos	5,9	7,5	6,7	6,6	6,0	5,1	6,1
4 a 7 anos	25,6	26,6	22,6	27,6	24,0	25,7	29,2
8 a 10 anos	18,0	16,0	17,8	18,1	18,2	18,0	19,3
11 anos ou mais	47,1	44,5	50,1	44,0	48,3	48,0	42,7

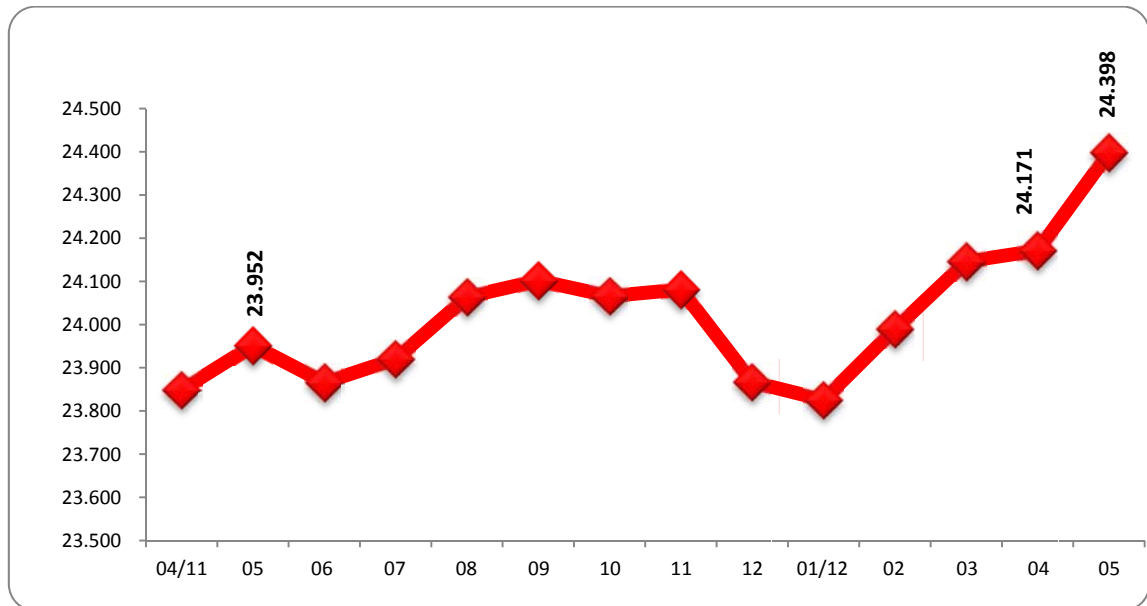
FONTE: IBGE, Diretoria de Pesquisas, Coordenação de Trabalho e Rendimento, Pesquisa Mensal de Emprego.

**Indicadores de distribuição da população economicamente ativa, por região metropolitana,  
segundo algumas características em maio de 2012**

População economicamente ativa (%)	Total das seis áreas	Recife	Salvador	Belo Horizonte	Rio de Janeiro	São Paulo	Porto Alegre
<b>Sexo:</b>							
Masculino	53,8	55,2	51,4	52,1	54,5	54,2	52,9
Feminino	46,2	44,8	48,6	47,9	45,5	45,8	47,1
<b>Condição no domicílio:</b>							
Principal responsável	46,5	43,4	48,2	43,2	48,9	46,0	48,3
Outros membros	53,5	56,6	51,8	56,8	51,1	54,0	51,7
<b>Faixa etária:</b>							
10 a 14 anos	0,2	0,2	0,2	0,2	0,1	0,3	0,2
15 a 17 anos	1,9	1,3	1,3	2,5	1,0	2,4	2,7
18 a 24 anos	14,7	15,0	12,8	16,8	12,8	15,5	15,2
25 a 49 anos	61,7	64,6	66,2	60,6	61,5	61,0	61,0
50 anos ou mais	21,4	18,9	19,4	19,9	24,6	20,9	20,9
<b>Anos de estudo:</b>							
Sem instrução e menos de 1 ano	1,5	2,1	1,5	1,5	1,6	1,4	0,9
1 a 3 anos	3,3	3,9	3,6	3,5	3,4	3,2	3,1
4 a 7 anos	16,5	18,1	14,6	19,7	15,7	15,5	19,8
8 a 10 anos	16,9	14,7	16,4	17,9	17,1	16,3	20,5
11 anos ou mais	61,7	60,8	64,0	57,2	62,2	63,6	55,7

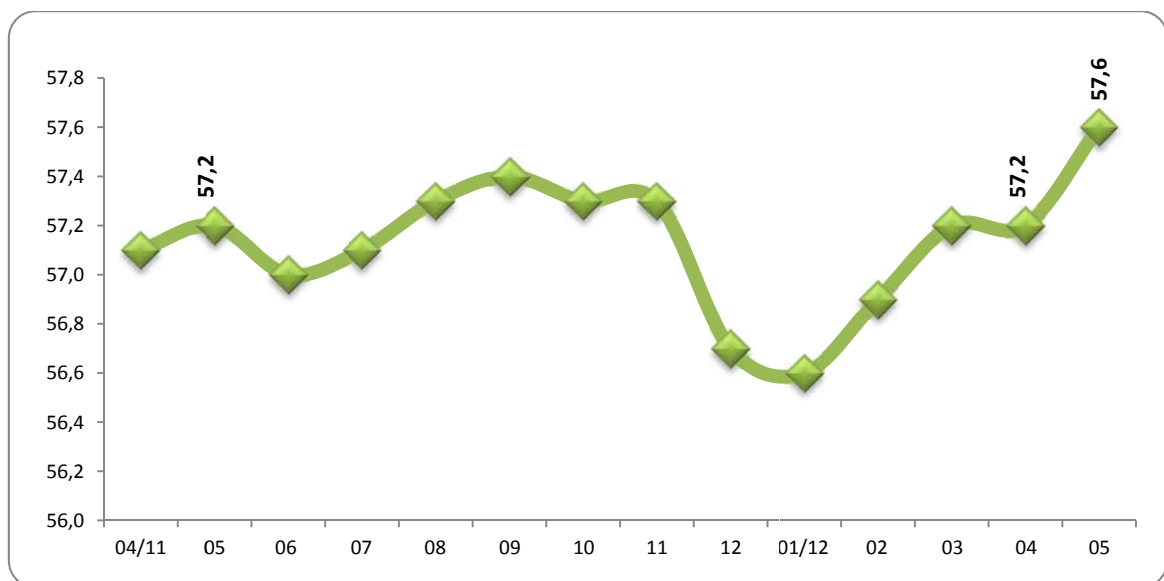
FONTE: IBGE, Diretoria de Pesquisas, Coordenação de Trabalho e Rendimento, Pesquisa Mensal de Emprego.

O gráfico a seguir mostra a evolução, de ABRIL de 2011 a MAIO de 2012, da população economicamente ativa, para o total das seis regiões metropolitanas abrangidas pela pesquisa (em mil pessoas)



FONTE: IBGE, Diretoria de Pesquisas, Coordenação de Trabalho e Rendimento, Pesquisa Mensal de Emprego.

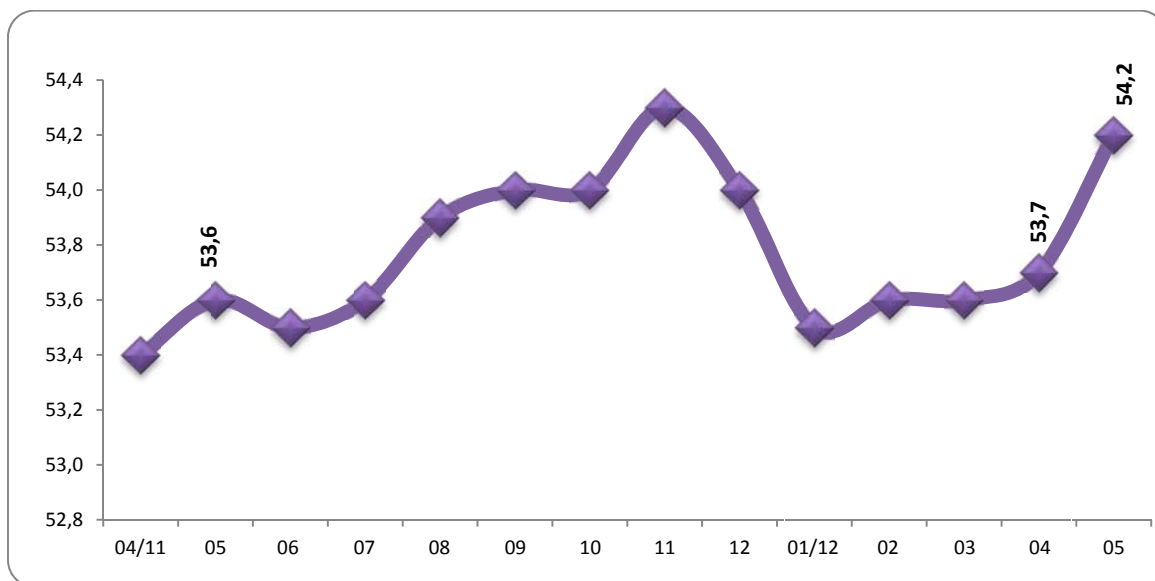
O gráfico a seguir mostra a evolução, de ABRIL de 2011 a MAIO de 2012, da taxa de atividade, para o total das seis regiões metropolitanas abrangidas pela pesquisa



FONTE: IBGE, Diretoria de Pesquisas, Coordenação de Trabalho e Rendimento, Pesquisa Mensal de Emprego.



O gráfico a seguir mostra a evolução, de ABRIL de 2011 a MAIO de 2012, do nível da ocupação, para o total das seis regiões metropolitanas abrangidas pela pesquisa.



FONTE: IBGE, Diretoria de Pesquisas, Coordenação de Trabalho e Rendimento, Pesquisa Mensal de Emprego.

## Evolução do nível da ocupação, por região metropolitana, desde março de 2002

(continua na página seguinte)

Nível da ocupação							
Mês/ano	TOTAL	Recife	Salvador	Belo Horizonte	Rio de Janeiro	São Paulo	Porto Alegre
mar/02	47,9	43,1	45,6	47,0	48,0	49,2	48,6
abr/02	48,0	42,6	46,4	47,1	48,6	49,0	49,5
<b>mai/02</b>	<b>48,2</b>	<b>42,3</b>	<b>46,4</b>	<b>47,3</b>	<b>48,8</b>	<b>49,1</b>	<b>50,0</b>
jun/02	48,4	41,6	46,4	48,1	48,8	49,3	50,9
jul/02	48,6	41,9	46,9	49,0	48,8	49,3	51,7
ago/02	49,2	41,5	48,5	49,4	49,7	49,9	52,2
set/02	49,4	42,7	49,1	50,0	49,1	50,4	51,6
out/02	49,7	42,7	49,2	50,8	49,4	50,4	52,7
nov/02	50,0	42,9	49,0	50,5	49,6	51,0	53,0
dez/02	49,5	43,1	49,1	49,5	48,7	50,8	52,0
jan/03	49,9	44,5	48,4	49,7	49,8	50,9	51,3
fev/03	49,7	44,9	48,0	49,3	49,2	51,0	51,2
mar/03	49,7	44,3	47,5	49,2	49,5	51,1	51,1
abr/03	49,7	43,7	48,1	50,4	49,4	50,7	51,3
<b>mai/03</b>	<b>49,7</b>	<b>43,8</b>	<b>47,8</b>	<b>50,3</b>	<b>49,8</b>	<b>50,7</b>	<b>51,3</b>
jun/03	49,9	43,4	47,5	50,1	50,0	51,1	51,3
jul/03	49,7	44,0	47,3	49,2	49,8	51,1	50,6
ago/03	50,0	44,6	47,9	50,3	50,1	51,1	51,4
set/03	50,6	44,7	47,7	51,2	49,9	52,4	51,4
out/03	50,2	44,1	47,9	50,7	49,9	51,7	51,5
nov/03	50,8	44,0	48,8	51,3	50,1	52,4	52,2
dez/03	50,6	44,6	49,0	50,9	49,1	52,7	52,0
jan/04	49,6	43,1	48,0	49,5	48,6	51,5	51,2
fev/04	49,6	43,0	47,6	50,0	49,5	51,2	50,1
mar/04	49,8	43,2	47,1	50,3	49,9	51,3	50,5
abr/04	50,0	43,8	46,9	50,8	50,0	51,4	50,9
<b>mai/04</b>	<b>50,3</b>	<b>43,5</b>	<b>47,5</b>	<b>50,7</b>	<b>49,9</b>	<b>52,2</b>	<b>51,1</b>
jun/04	50,4	43,0	47,6	51,2	50,1	52,1	51,3
jul/04	50,8	43,2	48,0	51,5	50,5	52,6	51,2
ago/04	51,0	43,0	49,1	52,3	50,9	52,6	51,1
set/04	51,4	44,0	49,9	52,3	51,2	53,0	51,9
out/04	51,4	44,2	50,3	52,0	50,3	53,3	52,4
nov/04	51,4	43,8	50,2	52,0	50,0	53,6	52,1
dez/04	51,3	44,1	49,8	51,4	49,8	53,5	52,8
jan/05	50,4	43,0	49,4	49,9	49,7	52,4	51,5
fev/05	50,3	42,2	48,8	49,9	49,8	52,4	50,9
mar/05	50,6	42,6	48,7	50,1	49,7	53,2	50,7
abr/05	50,5	42,5	48,2	50,6	49,2	53,0	51,4
<b>mai/05</b>	<b>51,2</b>	<b>43,4</b>	<b>49,0</b>	<b>52,1</b>	<b>49,5</b>	<b>53,6</b>	<b>52,7</b>
jun/05	51,1	43,5	49,2	52,1	49,8	53,3	52,5
jul/05	51,0	43,1	49,5	51,3	49,5	53,4	52,4
ago/05	51,2	43,1	50,0	51,3	49,8	53,5	52,5
set/05	51,5	43,2	50,2	52,5	50,4	53,5	52,4
out/05	51,4	43,8	49,9	52,2	49,9	53,5	52,6
nov/05	51,3	43,2	49,9	52,3	50,2	53,3	53,1
dez/05	51,5	43,4	50,0	52,6	50,2	53,4	53,0
jan/06	50,8	42,6	49,9	51,4	49,9	52,8	51,7
fev/06	50,6	42,4	49,7	51,2	49,7	52,7	51,2
mar/06	50,6	42,2	49,4	51,7	49,5	52,6	51,8
abr/06	50,4	43,2	48,4	51,7	49,3	52,3	51,3
<b>mai/06</b>	<b>50,5</b>	<b>43,7</b>	<b>48,5</b>	<b>53,2</b>	<b>49,1</b>	<b>52,1</b>	<b>52,0</b>
jun/06	50,9	43,8	49,2	53,6	49,1	52,6	52,7
jul/06	51,1	43,5	49,3	53,8	49,7	52,8	52,0
ago/06	51,5	43,1	49,7	54,4	50,4	53,1	52,7
set/06	52,0	45,1	49,9	54,8	50,8	53,7	52,9
out/06	51,8	44,9	49,9	54,3	50,6	53,6	52,1
nov/06	51,9	45,6	51,1	54,1	50,0	53,8	52,2
dez/06	51,8	45,0	51,5	54,1	50,2	53,7	51,9

(continuação da página anterior)

Nível da ocupação							
Mês/ano	TOTAL	Recife	Salvador	Belo Horizonte	Rio de Janeiro	São Paulo	Porto Alegre
jan/07	51,2	43,9	51,2	53,1	49,9	53,0	50,6
fev/07	50,8	43,1	50,7	52,9	49,5	52,7	50,6
mar/07	51,1	42,9	50,6	53,4	49,6	53,0	51,6
abr/07	50,8	42,7	50,1	53,8	48,8	52,8	52,2
<b>mai/07</b>	<b>50,8</b>	<b>42,8</b>	<b>50,8</b>	<b>53,4</b>	<b>48,9</b>	<b>52,6</b>	<b>52,0</b>
jun/07	51,3	42,7	50,8	53,8	49,1	53,6	52,3
jul/07	51,4	43,2	50,9	54,8	49,4	53,3	52,3
ago/07	51,9	43,1	51,0	55,0	50,0	54,0	52,8
set/07	52,3	43,1	50,9	55,0	50,6	54,5	53,2
out/07	52,4	43,0	50,4	54,9	50,7	54,8	53,2
nov/07	52,6	43,4	51,5	55,6	50,3	54,9	54,0
dez/07	52,3	43,5	51,4	55,4	49,9	54,7	53,6
jan/08	51,9	43,1	51,0	54,4	49,8	54,1	53,4
fev/08	51,6	42,0	50,4	54,5	49,6	53,8	53,1
mar/08	51,8	42,2	49,7	54,3	50,1	54,2	53,2
abr/08	52,0	41,7	50,2	55,4	50,1	54,3	53,3
<b>mai/08</b>	<b>52,1</b>	<b>41,2</b>	<b>49,8</b>	<b>54,7</b>	<b>50,0</b>	<b>54,9</b>	<b>54,4</b>
jun/08	52,5	42,6	49,7	55,0	50,2	55,6	54,0
jul/08	52,3	43,3	49,5	55,3	50,0	54,9	54,2
ago/08	52,6	42,9	50,1	55,9	50,3	55,2	54,2
set/08	53,0	43,9	50,5	55,8	50,7	55,7	54,4
out/08	53,4	43,7	50,6	56,3	51,1	56,4	54,5
nov/08	53,2	43,0	50,7	56,3	50,8	56,0	55,0
dez/08	53,2	45,1	50,7	55,4	50,9	55,7	55,0
jan/09	52,1	43,8	50,4	54,1	50,2	54,4	53,3
fev/09	51,6	42,9	49,9	53,6	49,7	54,1	51,8
mar/09	51,5	42,9	50,1	53,9	49,4	54,0	52,4
abr/09	51,5	42,0	49,4	53,9	49,4	54,2	52,4
<b>mai/09</b>	<b>51,6</b>	<b>42,9</b>	<b>49,3</b>	<b>54,4</b>	<b>49,5</b>	<b>54,2</b>	<b>52,1</b>
jun/09	51,9	42,8	49,3	54,7	50,1	54,4	52,4
jul/09	52,1	42,9	49,5	55,3	49,9	54,9	52,6
ago/09	52,2	42,6	50,0	54,7	50,3	54,9	53,4
set/09	52,4	42,6	51,1	55,3	50,1	55,1	53,4
out/09	52,4	43,5	51,2	55,8	50,0	54,7	54,0
nov/09	52,6	43,7	50,8	55,9	50,6	54,9	53,9
dez/09	53,0	45,0	51,0	56,8	50,9	55,2	54,0
jan/10	52,4	43,8	50,6	55,6	51,1	54,3	53,2
fev/10	52,6	44,8	50,4	55,0	51,6	54,4	53,2
mar/10	52,7	45,3	50,9	56,2	51,0	54,4	52,9
abr/10	52,9	45,8	51,6	56,1	50,6	55,1	52,6
<b>mai/10</b>	<b>53,0</b>	<b>45,8</b>	<b>51,5</b>	<b>56,6</b>	<b>51,0</b>	<b>55,1</b>	<b>52,9</b>
jun/10	52,9	45,7	51,0	56,4	50,7	55,1	53,4
jul/10	53,2	44,7	50,9	56,6	50,8	55,7	54,1
ago/10	53,4	45,4	51,0	57,1	51,1	55,7	54,7
set/10	53,7	47,3	51,6	57,3	50,8	56,0	55,3
out/10	53,9	47,4	51,9	57,4	50,3	56,5	55,9
nov/10	54,0	47,3	52,1	57,0	51,0	56,3	56,0
dez/10	54,0	47,2	52,9	57,1	51,1	56,1	56,0
jan/11	53,0	45,2	51,3	55,6	51,1	55,0	54,8
fev/11	53,2	45,1	50,7	56,1	51,6	55,2	54,4
mar/11	53,3	46,1	50,2	56,4	51,5	55,4	54,8
abr/11	53,4	46,8	50,4	56,7	51,0	55,5	55,2
<b>mai/11</b>	<b>53,6</b>	<b>47,6</b>	<b>49,9</b>	<b>57,6</b>	<b>51,2</b>	<b>55,5</b>	<b>55,3</b>
jun/11	53,5	47,4	50,5	57,5	50,6	55,6	55,2
jul/11	53,6	47,1	50,6	57,5	50,6	56,1	54,8
ago/11	53,9	46,9	50,9	57,4	51,8	56,0	55,1
set/11	54,0	46,5	51,3	57,4	52,0	56,1	55,1
out/11	54,0	46,5	50,4	57,0	52,3	56,2	54,9
nov/11	54,3	46,5	50,8	57,3	52,9	56,3	56,0
dez/11	54,0	47,5	50,6	57,1	51,9	56,1	56,0
jan/12	53,5	47,1	49,8	56,8	51,9	55,3	54,9
fev/12	53,6	47,7	50,1	57,3	52,0	55,4	54,5
mar/12	53,6	47,2	50,7	57,7	52,0	55,1	55,0
abr/12	53,7	47,8	49,9	57,8	52,0	55,2	55,3
<b>mai/12</b>	<b>54,2</b>	<b>48,4</b>	<b>50,0</b>	<b>58,3</b>	<b>52,4</b>	<b>56,0</b>	<b>55,5</b>

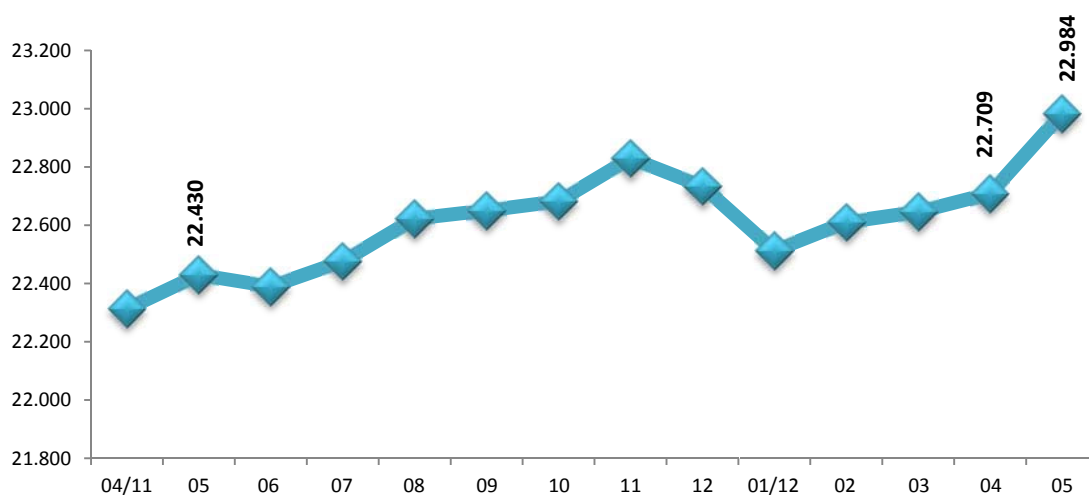
FONTE: IBGE, Diretoria de Pesquisas, Coordenação de Trabalho e Rendimento, Pesquisa Mensal de Emprego.

**Indicadores de distribuição da população ocupada, por região metropolitana, segundo algumas características em maio de 2012**

População ocupada (%)	Total das seis áreas	Recife	Salvador	Belo Horizonte	Rio de Janeiro	São Paulo	Porto Alegre
<b>Sexo:</b>							
Masculino	54,6	55,8	52,7	52,9	55,4	54,9	53,3
Feminino	45,4	44,2	47,3	47,1	44,6	45,1	46,7
<b>Faixa etária:</b>							
10 a 14 anos	0,2	0,2	0,2	0,2	0,1	0,2	0,2
15 a 17 anos	1,6	1,1	0,9	2,0	0,9	1,9	2,3
18 a 24 anos	13,6	13,2	11,5	15,7	11,8	14,4	14,5
25 a 49 anos	62,3	65,7	66,7	61,4	61,8	61,7	61,3
50 anos ou mais	22,3	19,8	20,6	20,7	25,4	21,8	21,7
<b>Anos de estudo:</b>							
Sem instrução e menos de 1 ano	1,5	2,1	1,5	1,5	1,7	1,4	0,9
1 a 3 anos	3,4	4,1	3,7	3,5	3,5	3,3	3,1
4 a 7 anos	16,6	18,6	14,6	20,0	15,7	15,6	19,7
8 a 10 anos	16,6	14,4	16,0	17,5	17,0	15,8	20,1
11 anos ou mais	61,8	60,4	64,2	57,2	62,1	63,9	56,1
<b>Tamanho do empreendimento:</b>							
1 a 5 pessoas	31,5	37,3	33,2	32,8	36,4	27,3	31,7
6 a 10 pessoas	5,4	5,2	6,4	6,3	5,0	4,9	7,0
11 ou mais pessoas	63,1	57,5	60,4	61,0	58,6	67,9	61,3
<b>Tempo de permanência no trabalho:</b>							
Até 30 dias	1,5	2,7	1,8	2,4	0,8	1,2	2,4
31 dias a menos de 1 ano	18,7	20,3	18,2	23,6	16,9	17,7	21,9
1 ano a menos de 2 anos	12,0	11,1	10,1	12,7	11,3	12,5	12,7
2 anos ou mais	67,8	65,8	69,9	61,3	70,9	68,6	63,0
<b>Horas habitualmente trabalhadas por semana:</b>							
Até 39 horas	17,1	22,5	19,8	20,7	17,6	14,5	16,5
40 a 44 horas	53,4	49,5	55,4	56,9	48,3	54,1	61,1
45 horas e mais	29,5	28,0	24,7	22,5	34,1	31,3	22,4

FONTE: IBGE, Diretoria de Pesquisas, Coordenação de Trabalho e Rendimento, Pesquisa Mensal de Emprego.

O gráfico a seguir mostra a evolução, de ABRIL de 2011 a MAIO de 2012, da população ocupada para o total das seis regiões metropolitanas abrangidas pela pesquisa (em mil pessoas)



FONTE: IBGE, Diretoria de Pesquisas, Coordenação de Trabalho e Rendimento, Pesquisa Mensal de Emprego.

**Indicadores de distribuição da população ocupada, por região metropolitana, segundo os grupamentos de atividade, para os meses de maio de 2004 a 2012**

Distribuição da população ocupada por grupamentos de atividade (%)								
Grupamentos de atividade	Mês/ano	Total das seis áreas	Recife	Salvador	Belo Horizonte	Rio de Janeiro	São Paulo	Porto Alegre
Indústria extrativa, de transformação e distribuição de eletricidade, gás e água	05/04	17,7	13,0	10,5	18,3	12,1	21,6	23,9
	05/05	17,6	12,0	11,1	17,1	12,1	21,6	24,0
	05/06	17,4	11,7	10,8	17,4	11,9	21,5	23,0
	05/07	17,1	11,3	10,8	17,3	11,9	21,1	22,2
	05/08	17,3	10,4	10,7	17,2	11,8	21,6	22,2
	05/09	16,2	10,5	10,2	15,5	11,8	20,2	20,0
	05/10	16,5	11,0	10,2	17,1	11,6	20,3	21,2
	05/11	16,7	10,7	10,0	18,1	11,7	20,2	21,8
	05/12	16,1	10,4	9,4	16,6	12,5	19,1	20,8
Construção	05/04	7,1	5,9	8,2	7,9	7,5	6,8	6,6
	05/05	7,3	6,4	8,1	7,9	7,9	6,8	6,5
	05/06	7,3	5,0	8,8	8,0	8,0	7,0	6,7
	05/07	7,1	5,2	8,0	8,7	7,3	6,9	6,7
	05/08	7,3	6,1	8,3	8,4	7,1	7,3	7,1
	05/09	7,3	6,0	9,1	8,9	7,5	6,7	7,3
	05/10	7,8	6,7	9,4	9,1	7,9	7,3	7,6
	05/11	7,7	7,7	9,6	8,9	7,5	7,2	7,5
	05/12	7,9	8,0	9,5	10,0	7,2	7,5	7,4
Comércio, reparação de veículos automotores e de objetos pessoais e domésticos e comércio a varejo de combustíveis	05/04	20,0	26,1	22,0	18,3	19,7	19,4	19,8
	05/05	19,8	25,9	21,2	19,4	19,2	19,3	18,9
	05/06	19,5	26,3	19,4	18,8	18,9	19,0	19,1
	05/07	19,3	26,3	21,3	17,4	19,0	18,4	19,5
	05/08	19,3	26,7	20,4	18,6	18,6	18,6	19,1
	05/09	19,4	26,1	19,5	19,1	18,2	19,0	19,7
	05/10	18,4	24,0	20,9	18,0	17,4	17,7	18,9
	05/11	18,9	24,3	21,1	17,7	18,5	18,2	19,1
	05/12	18,5	22,9	21,3	18,3	17,4	17,6	19,5
Serviços prestados a empresa, aluguéis, atividades imobiliárias e intermediação financeira	05/04	13,7	12,2	13,5	12,2	14,6	14,3	11,6
	05/05	13,4	10,8	12,2	12,3	13,9	14,3	12,0
	05/06	14,2	12,0	13,2	12,7	15,4	14,8	12,1
	05/07	15,1	12,6	13,7	13,2	16,8	15,7	13,1
	05/08	15,3	13,4	14,3	13,6	17,0	15,7	13,5
	05/09	15,5	13,1	14,6	14,2	15,8	16,5	13,6
	05/10	15,6	13,6	13,9	13,7	15,9	16,9	13,7
	05/11	15,9	15,1	15,1	14,8	15,7	17,2	13,3
	05/12	16,3	17,1	15,7	14,0	16,7	17,2	13,7
Educação, saúde, serviços sociais, administração pública, defesa e seguridade social	05/04	15,9	18,2	18,2	16,3	17,3	14,3	15,9
	05/05	16,1	19,5	18,2	16,5	18,6	13,6	15,9
	05/06	15,9	20,0	18,6	16,8	17,6	13,4	16,7
	05/07	15,5	20,0	17,1	16,7	17,9	12,6	16,4
	05/08	15,7	18,7	18,6	16,7	18,8	12,5	16,8
	05/09	16,3	19,1	19,2	17,0	18,8	13,7	16,9
	05/10	16,3	20,0	18,3	16,3	19,3	13,6	17,1
	05/11	15,8	18,3	18,5	16,5	19,0	12,8	16,2
	05/12	16,3	18,2	17,4	17,5	18,9	13,8	17,4
Serviços domésticos	05/04	7,9	7,7	8,7	9,9	8,0	7,2	7,6
	05/05	8,4	8,3	10,2	10,1	8,5	7,9	7,1
	05/06	8,2	6,7	10,1	9,2	8,9	7,7	6,7
	05/07	8,5	8,2	10,8	9,1	8,3	8,4	7,0
	05/08	8,0	8,4	9,2	8,8	8,3	7,6	6,7
	05/09	7,8	8,2	9,1	8,4	8,6	7,1	6,8
	05/10	7,4	7,5	8,8	8,6	8,1	6,5	6,5
	05/11	6,9	6,4	8,0	7,4	7,4	6,7	5,8
	05/12	6,8	6,8	8,8	6,8	6,9	6,7	5,5
Outros serviços (alojamento, transporte, limpeza urbana e serviços pessoais)	05/04	16,9	15,7	18,1	16,1	20,1	15,8	13,7
	05/05	16,8	16,1	18,2	15,9	19,4	15,9	14,6
	05/06	16,9	17,1	18,5	16,3	18,8	16,1	14,8
	05/07	16,7	15,8	17,5	16,7	18,4	16,2	14,2
	05/08	16,6	15,5	17,5	16,0	18,3	16,3	13,9
	05/09	17,0	16,1	17,6	16,2	19,1	16,4	15,0
	05/10	17,4	16,4	17,8	16,6	19,4	17,2	14,3
	05/11	17,4	16,7	16,8	16,0	19,4	17,3	15,4
	05/12	17,6	16,0	17,3	16,2	19,8	17,6	15,1

FONTE: IBGE, Diretoria de Pesquisas, Coordenação de Trabalho e Rendimento, Pesquisa Mensal de Emprego.

**Indicadores de distribuição da população ocupada, por região metropolitana, segundo a posição na ocupação, para os meses de maio de 2004 a 2012**

Distribuição da população ocupada por posição na ocupação (%)								
Posição na ocupação	Mês/ano	Total seis áreas	Recife	Salvador	Belo Horizonte	Rio de Janeiro	São Paulo	Porto Alegre
Empregados com carteira de trabalho assinada no setor privado	05/04	39,2	32,9	36,8	39,3	36,9	41,3	42,8
	05/05	40,5	35,0	35,7	41,8	37,0	43,1	44,3
	05/06	41,7	33,8	36,5	42,5	38,0	45,4	43,8
	05/07	42,2	36,9	35,4	42,7	39,4	45,3	44,4
	05/08	44,1	38,4	38,5	44,5	40,6	47,6	45,3
	05/09	44,9	39,3	40,5	45,0	40,5	48,7	46,9
	05/10	46,3	42,2	41,4	46,2	42,3	49,5	49,4
	05/11	48,2	43,8	44,5	48,1	44,5	51,2	50,0
	05/12	48,9	45,0	47,1	48,0	44,2	52,5	49,9
Empregados sem carteira de trabalho assinada no setor privado	05/04	16,1	16,3	13,4	14,6	14,3	18,7	12,1
	05/05	15,6	14,2	13,4	12,3	14,0	18,5	13,7
	05/06	14,5	16,1	13,6	11,6	12,7	16,5	12,8
	05/07	13,9	14,9	13,2	12,2	11,7	15,9	12,5
	05/08	13,2	12,0	13,2	12,3	11,1	14,8	12,7
	05/09	12,6	10,9	11,6	11,9	10,2	14,9	11,3
	05/10	12,2	11,0	11,3	11,7	10,7	13,9	9,8
	05/11	11,5	12,0	11,1	10,5	9,7	12,8	10,8
	05/12	10,4	11,0	9,9	10,1	9,5	11,0	10,6
Militares e funcionários Públicos	05/04	7,1	8,0	7,5	7,0	9,0	5,7	7,9
	05/05	7,3	9,8	8,2	7,4	9,4	5,5	7,7
	05/06	7,3	9,8	7,5	7,9	8,5	6,0	7,7
	05/07	7,4	11,2	6,9	7,7	9,1	5,8	7,9
	05/08	7,5	11,0	7,6	8,4	9,6	5,7	7,4
	05/09	7,5	11,0	7,4	8,8	9,4	5,4	7,8
	05/10	7,3	11,3	7,1	8,1	9,6	5,0	7,5
	05/11	7,3	9,4	8,0	7,8	9,5	5,5	7,1
	05/12	8,0	9,6	7,7	7,9	10,3	6,6	7,9
Trabalhadores por conta própria	05/04	19,9	23,4	23,6	18,6	22,7	17,4	19,3
	05/05	19,1	22,3	23,6	18,3	22,9	16,1	17,1
	05/06	19,1	22,2	22,3	18,2	23,1	15,9	18,9
	05/07	19,4	20,3	23,5	18,1	23,2	16,9	18,4
	05/08	18,7	22,0	21,9	16,6	22,2	16,5	17,6
	05/09	18,6	23,9	21,7	16,6	22,6	15,6	17,5
	05/10	18,4	21,3	22,3	16,2	21,3	16,4	17,2
	05/11	18,1	20,0	19,6	16,9	21,4	16,4	15,8
	05/12	17,9	20,0	19,6	17,2	21,2	15,9	16,4
Empregadores	05/04	5,4	4,3	4,5	5,1	5,7	5,7	5,2
	05/05	5,2	4,3	4,1	5,3	5,0	5,5	5,4
	05/06	5,1	4,5	4,2	5,4	4,9	5,5	4,7
	05/07	4,6	4,0	4,4	4,7	4,6	4,8	4,6
	05/08	4,6	4,1	3,7	5,0	4,6	4,7	4,8
	05/09	4,6	3,2	4,0	5,0	4,6	4,7	4,7
	05/10	4,5	3,2	3,6	4,9	4,2	5,0	4,5
	05/11	4,3	3,6	4,0	4,7	3,6	4,6	4,9
	05/12	4,5	4,2	3,7	5,3	4,3	4,6	4,7

FONTE: IBGE, Diretoria de Pesquisas, Coordenação de Trabalho e Rendimento, Pesquisa Mensal de Emprego.

**Indicadores de distribuição da população ocupada, segundo a posição na ocupação e os grupamentos de atividade, para os meses de maio de 2004 a 2012**

Grupamentos de atividade	Mês/ano	Empregados com carteira assinada	Empregados sem carteira assinada	Trabalhadores por conta própria	Empregadores
Indústria extrativa, de transformação e distribuição de eletricidade, gás e água	05/04	59,4	18,5	15,3	4,9
	05/05	61,9	16,3	15,8	4,4
	05/06	62,5	14,9	16,3	4,7
	05/07	62,9	15,2	16,0	4,4
	05/08	65,0	13,8	15,4	4,2
	05/09	66,8	11,9	16,0	4,2
	05/10	66,2	12,3	15,9	4,3
	05/11	67,7	11,7	15,4	3,7
	05/12	70,2	9,8	14,7	4,0
Construção	05/04	26,2	20,3	46,1	7,1
	05/05	25,5	23,7	44,1	6,4
	05/06	26,8	22,8	42,8	7,0
	05/07	28,5	19,5	45,9	5,7
	05/08	32,2	19,9	41,1	6,5
	05/09	35,4	18,8	40,1	5,5
	05/10	37,9	17,2	39,3	5,4
	05/11	40,3	16,7	37,1	5,7
	05/12	40,1	15,5	38,9	5,3
Comércio, reparação de veículos automotores e de objetos pessoais e domésticos e comércio a varejo de combustíveis	05/04	38,8	19,5	31,2	8,2
	05/05	41,2	19,2	29,2	8,4
	05/06	43,6	17,3	28,8	8,6
	05/07	44,2	16,2	29,8	8,0
	05/08	46,8	14,9	28,7	7,7
	05/09	46,9	14,8	29,3	7,5
	05/10	49,1	14,5	27,6	7,5
	05/11	51,6	13,3	26,4	7,4
	05/12	51,0	12,6	27,1	8,3
Serviços prestados a empresa, aluguéis, atividades imobiliárias e intermediação financeira	05/04	59,8	17,5	14,8	6,2
	05/05	61,5	17,6	13,2	5,7
	05/06	63,1	15,5	14,5	5,2
	05/07	64,8	14,5	13,9	4,9
	05/08	65,2	14,5	14,0	4,6
	05/09	66,5	13,4	14,3	4,4
	05/10	67,7	12,8	13,3	4,7
	05/11	69,5	12,6	12,6	4,0
	05/12	69,6	11,2	13,2	4,5
Educação, saúde, serviços sociais, administração pública, defesa e seguridade social	05/04	33,0	17,8	6,1	2,6
	05/05	34,3	15,9	5,3	2,6
	05/06	34,1	15,7	5,4	2,6
	05/07	31,6	16,0	5,8	2,5
	05/08	33,3	14,7	5,4	2,3
	05/09	35,3	14,8	5,2	2,2
	05/10	37,1	14,2	5,6	2,0
	05/11	35,8	14,5	5,4	2,0
	05/12	36,5	12,1	4,9	1,9
Outros serviços (alojamento, transporte, limpeza urbana e serviços pessoais)	05/04	42,7	21,6	26,1	6,5
	05/05	44,4	20,9	26,2	6,0
	05/06	45,8	20,4	25,8	5,2
	05/07	46,4	20,5	26,5	4,4
	05/08	47,5	19,5	25,9	4,9
	05/09	48,2	19,6	24,2	5,7
	05/10	49,4	17,9	25,6	5,1
	05/11	50,9	16,2	26,0	4,8
	05/12	52,9	15,3	24,4	4,9

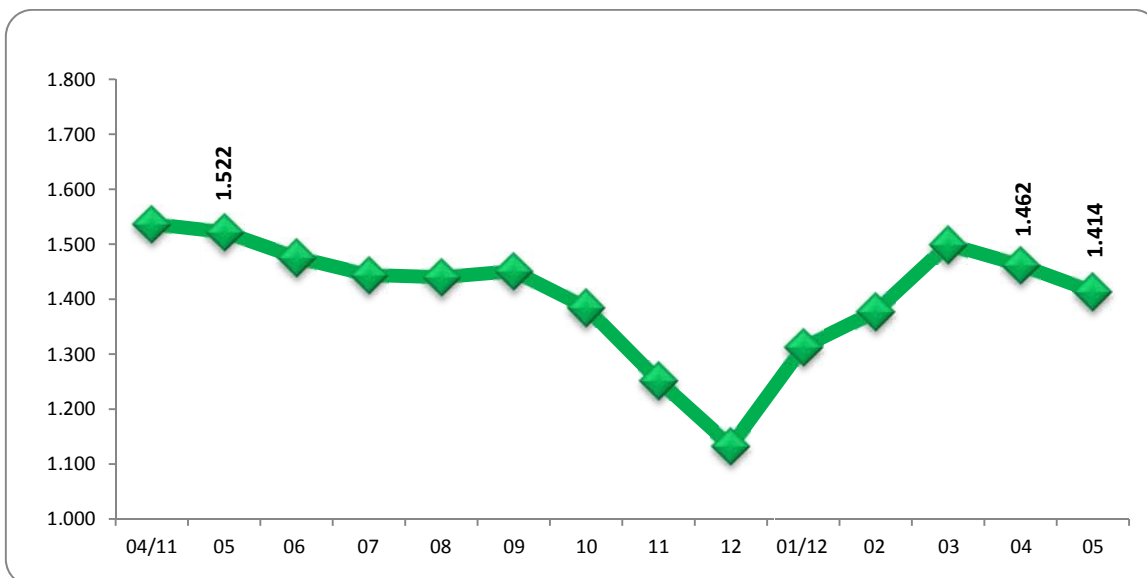
FONTE: IBGE, Diretoria de Pesquisas, Coordenação de Trabalho e Rendimento, Pesquisa Mensal de Emprego.

**Indicadores de distribuição da população desocupada, por região metropolitana, segundo algumas características em maio de 2012**

População desocupada (%)	Total das seis áreas	Recife	Salvador	Belo Horizonte	Rio de Janeiro	São Paulo	Porto Alegre
<b>Sexo:</b>							
Masculino	41,5	45,8	36,5	37,8	38,7	43,8	43,3
Feminino	58,5	54,2	63,5	62,2	61,3	56,2	56,7
<b>Faixa etária:</b>							
10 a 14 anos	0,8	1,0	0,0	1,0	0,2	1,4	0,0
15 a 17 anos	7,5	4,7	6,0	11,5	2,3	9,6	9,3
18 a 24 anos	32,6	42,5	28,5	36,7	30,8	32,1	31,5
25 a 49 anos	52,2	46,9	59,7	45,7	55,7	50,8	54,5
50 anos ou mais	6,8	4,9	5,9	5,1	11,0	6,1	4,7
<b>Anos de estudo:</b>							
Sem Instrução e menos de 8 anos	17,4	13,7	18,3	18,0	18,1	16,2	25,2
8 a 10 anos	22,5	19,0	20,6	24,8	18,9	23,8	28,3
11 anos ou mais	60,1	67,4	61,0	57,2	62,9	60,1	46,5
<b>Condição de trabalho:</b>							
Com trabalho anterior	83,2	75,1	80,6	84,8	81,2	85,3	85,7
Sem trabalho anterior	16,8	24,9	19,4	15,2	18,8	14,7	14,3
<b>Condição na família:</b>							
Principal responsável	27,8	24,7	27,1	25,7	27,5	28,4	32,7
Outros membros	72,2	75,3	72,9	74,3	72,5	71,6	67,3
<b>Com procura de trabalho:</b>							
Nos 7 dias	84,1	80,4	80,3	77,3	85,3	86,2	86,5
Nos 23 dias	15,9	19,6	19,7	22,7	14,7	13,8	13,5
<b>Tempo de procura:</b>							
Até 30 dias	26,2	41,1	19,9	45,5	10,7	28,1	28,2
31 dias a 6 meses	52,0	49,1	39,6	45,2	58,1	53,4	56,1
7 a 11 meses	6,9	2,6	6,2	2,3	9,9	7,5	5,8
1 ano a menos de 2 anos	8,7	4,0	15,9	4,7	12,1	7,3	6,1
2 anos ou mais	6,3	3,2	18,4	2,3	9,2	3,7	3,8

FONTE: IBGE, Diretoria de Pesquisas, Coordenação de Trabalho e Rendimento, Pesquisa Mensal de Emprego.

O gráfico a seguir mostra a evolução, de ABRIL de 2011 a MAIO de 2012, da população desocupada, para o total das seis regiões metropolitanas abrangidas pela pesquisa (em mil pessoas)



FONTE: IBGE, Diretoria de Pesquisas, Coordenação de Trabalho e Rendimento, Pesquisa Mensal de Emprego.



## A tabela a seguir mostra a evolução da taxa de desocupação, desde março de 2002

(continua na página seguinte)

Taxa de desocupação por região metropolitana (%)							
Mês/ano	Total	Recife	Salvador	Belo Horizonte	Rio de Janeiro	São Paulo	Porto Alegre
mar/02	12,9	13,9	17,4	12,8	10,8	13,8	10,0
abr/02	12,5	13,4	15,9	11,6	10,5	13,6	10,2
<b>mai/02</b>	<b>11,9</b>	<b>12,6</b>	<b>16,2</b>	<b>10,9</b>	<b>11,0</b>	<b>12,2</b>	<b>10,0</b>
jun/02	11,6	12,3	15,1	10,6	10,1	12,5	8,7
jul/02	11,9	12,1	14,8	10,5	10,2	13,3	8,6
ago/02	11,7	11,9	14,4	11,3	10,1	13,1	7,8
set/02	11,5	12,1	14,3	10,7	9,7	12,8	8,3
out/02	11,2	12,8	13,4	9,6	9,7	12,3	8,5
nov/02	10,9	12,6	13,7	9,5	9,5	11,9	7,9
dez/02	10,5	11,3	14,8	8,3	8,9	11,7	7,5
jan/03	11,2	11,7	15,2	9,8	8,3	13,0	7,9
fev/03	11,6	12,1	15,0	10,1	8,6	13,6	8,6
mar/03	12,1	12,7	16,2	10,3	9,1	13,9	10,0
abr/03	12,5	14,0	16,7	10,5	9,2	14,3	9,8
<b>mai/03</b>	<b>12,9</b>	<b>15,1</b>	<b>17,3</b>	<b>11,0</b>	<b>9,6</b>	<b>14,6</b>	<b>10,2</b>
jun/03	13,0	14,9	17,9	12,1	9,8	14,5	10,2
jul/03	12,8	14,2	17,6	11,4	9,6	14,5	9,5
ago/03	13,1	15,0	17,6	12,1	9,5	14,9	9,8
set/03	13,0	15,0	17,6	10,8	9,7	14,8	10,1
out/03	13,0	14,4	17,0	11,2	9,4	15,0	10,1
nov/03	12,2	14,0	16,4	10,3	8,9	14,0	9,4
dez/03	10,9	12,1	15,7	10,4	8,6	11,8	7,9
jan/04	11,7	12,8	16,2	12,3	8,9	12,9	7,6
fev/04	12,0	12,7	17,1	11,9	8,6	13,6	8,5
mar/04	12,8	12,6	17,1	12,1	9,8	14,6	9,6
abr/04	13,1	14,3	16,6	11,4	10,7	14,5	10,7
<b>mai/04</b>	<b>12,2</b>	<b>13,3</b>	<b>16,2</b>	<b>10,9</b>	<b>9,6</b>	<b>13,6</b>	<b>9,7</b>
jun/04	11,7	12,8	14,9	10,5	8,9	13,3	9,5
jul/04	11,2	13,4	14,9	10,7	8,1	12,5	8,9
ago/04	11,4	13,5	16,6	10,2	8,6	12,6	8,5
set/04	10,9	12,4	15,6	10,2	8,8	11,7	8,7
out/04	10,5	12,1	15,8	9,6	8,5	11,2	7,6
nov/04	10,7	11,2	15,9	9,2	9,4	11,2	7,8
dez/04	9,6	11,1	15,4	8,5	8,5	9,8	6,6
jan/05	10,2	12,2	15,8	9,8	7,4	11,1	7,0
fev/05	10,7	13,2	15,6	9,9	8,4	11,5	7,1
mar/05	10,9	14,1	15,7	10,7	8,4	11,5	7,9
abr/05	10,8	13,0	17,0	9,5	8,6	11,4	8,0
<b>mai/05</b>	<b>10,2</b>	<b>12,8</b>	<b>15,9</b>	<b>8,9</b>	<b>8,5</b>	<b>10,5</b>	<b>7,7</b>
jun/05	9,4	9,6	14,7	8,5	6,9	10,5	7,1
jul/05	9,5	12,7	15,7	8,2	7,2	9,9	7,0
ago/05	9,4	13,4	15,5	8,3	7,4	9,4	7,6
set/05	9,7	15,0	15,2	8,1	7,4	9,7	8,4
out/05	9,6	14,3	14,9	8,5	7,9	9,6	7,5
nov/05	9,6	14,7	15,0	8,2	7,7	9,7	7,2
dez/05	8,4	13,9	14,6	7,0	6,8	7,9	6,7
jan/06	9,3	15,3	14,9	8,1	6,9	9,2	7,7
fev/06	10,1	15,9	13,6	9,1	7,9	10,5	7,5
mar/06	10,4	16,5	13,7	9,3	8,5	10,6	8,3
abr/06	10,4	16,5	13,4	9,1	8,4	10,7	8,3
<b>mai/06</b>	<b>10,2</b>	<b>15,0</b>	<b>13,5</b>	<b>8,5</b>	<b>8,6</b>	<b>10,5</b>	<b>8,3</b>
jun/06	10,4	15,4	13,5	8,6	8,8	10,9	8,2
jul/06	10,8	15,3	14,4	9,1	8,7	11,3	8,7
ago/06	10,6	14,9	14,3	8,7	8,2	11,6	8,3
set/06	10,0	13,7	13,6	7,8	7,5	11,1	7,9
out/06	9,8	13,5	13,7	8,7	7,3	10,5	8,4
nov/06	9,6	12,4	13,2	8,2	7,3	10,3	8,0
dez/06	8,4	10,4	12,4	7,1	6,5	9,0	6,6
jan/07	9,3	11,6	13,5	8,4	6,6	10,1	8,1
fev/07	9,9	12,3	13,6	9,3	7,5	10,6	8,3
mar/07	10,2	12,0	14,1	8,6	7,4	11,5	8,2

**Taxa de desocupação por região metropolitana (%)**

Mês/ano	Total	Recife	Salvador	Belo Horizonte	Rio de Janeiro	São Paulo	Porto Alegre
abr/07	10,2	12,1	14,2	8,1	7,5	11,6	7,9
<b>mai/07</b>	<b>10,2</b>	<b>12,4</b>	<b>14,6</b>	<b>8,3</b>	<b>8,0</b>	<b>11,2</b>	<b>7,5</b>
jun/07	9,7	12,6	14,6	7,8	8,0	10,2	7,4
jul/07	9,5	12,6	14,5	7,3	7,1	10,3	7,5
ago/07	9,6	12,9	14,9	7,4	7,4	10,1	7,7
set/07	9,0	12,6	13,5	7,5	7,2	9,4	7,1
out/07	8,7	12,2	13,0	6,9	6,5	9,5	6,3
nov/07	8,3	11,0	12,8	6,4	6,5	8,8	6,1
dez/07	7,5	9,9	11,4	5,5	6,1	8,0	5,3
jan/08	8,0	10,1	11,3	6,7	6,4	8,6	6,2
fev/08	8,7	11,0	12,2	7,7	7,0	9,3	6,4
mar/08	8,6	9,7	12,8	7,2	6,7	9,4	6,9
abr/08	8,5	9,3	11,9	6,9	7,1	9,4	6,7
<b>mai/08</b>	<b>7,9</b>	<b>8,7</b>	<b>11,3</b>	<b>6,8</b>	<b>6,4</b>	<b>8,6</b>	<b>6,1</b>
jun/08	7,9	8,5	12,1	7,4	6,6	8,2	6,1
jul/08	8,1	10,1	12,1	6,8	7,3	8,3	6,0
ago/08	7,6	8,3	11,6	6,1	6,9	8,0	5,3
set/08	7,7	8,9	11,3	6,1	6,9	8,0	5,7
out/08	7,5	8,9	10,7	5,9	7,0	7,7	5,6
nov/08	7,6	9,7	10,3	5,2	6,9	8,2	5,3
dez/08	6,8	7,8	10,0	5,5	6,2	7,1	4,7
jan/09	8,2	8,6	11,2	6,4	6,6	9,4	5,6
fev/09	8,5	9,1	11,0	6,8	6,4	10,0	6,0
mar/09	9,0	10,4	11,9	6,6	6,9	10,5	6,4
abr/09	8,9	10,6	12,4	6,8	6,8	10,2	6,2
<b>mai/09</b>	<b>8,8</b>	<b>10,5</b>	<b>12,1</b>	<b>6,7</b>	<b>6,6</b>	<b>10,2</b>	<b>6,1</b>
jun/09	8,1	10,2	11,2	6,9	6,3	9,0	5,6
jul/09	8,0	10,2	11,4	6,1	6,3	8,9	5,8
ago/09	8,1	10,9	11,4	7,5	5,6	9,1	5,4
set/09	7,7	10,5	10,9	6,4	5,5	8,7	5,4
out/09	7,5	9,5	10,4	6,1	5,6	8,6	5,1
nov/09	7,4	9,5	11,1	5,9	5,5	8,1	5,3
dez/09	6,8	8,4	10,7	5,1	5,4	7,5	4,3
jan/10	7,2	8,6	11,9	6,1	5,4	8,0	4,3
fev/10	7,4	8,8	11,0	6,5	5,6	8,1	5,1
mar/10	7,6	8,1	11,3	6,3	6,4	8,2	5,9
abr/10	7,3	9,1	11,2	5,8	5,9	7,7	5,4
<b>mai/10</b>	<b>7,5</b>	<b>9,7</b>	<b>12,0</b>	<b>5,8</b>	<b>6,3</b>	<b>7,8</b>	<b>5,0</b>
jun/10	7,0	8,6	12,0	5,1	5,8	7,4	4,7
jul/10	6,9	10,0	12,3	5,1	5,4	7,2	4,8
ago/10	6,7	9,0	11,7	5,2	5,7	6,8	4,6
set/10	6,2	8,8	10,3	4,9	5,3	6,3	4,1
out/10	6,1	8,0	9,9	5,3	5,7	5,9	3,7
nov/10	5,7	8,4	9,4	5,3	4,9	5,5	3,7
dez/10	5,3	6,9	8,4	4,3	4,9	5,3	3,0 <sup>1</sup>
jan/11	6,1	7,1	10,7	5,3	5,1	6,0	4,2
fev/11	6,4	7,8	10,3	6,3	4,9	6,6	4,4
mar/11	6,5	7,6	10,5	5,3	4,9	6,9	5,0
abr/11	6,4	7,5	10,2	5,3	4,8 <sup>1</sup>	7,1	4,6
<b>mai/11</b>	<b>6,4</b>	<b>6,8</b>	<b>10,5</b>	<b>4,7<sup>2</sup></b>	<b>5,4</b>	<b>6,7</b>	<b>5,1</b>
jun/11	6,2	6,1	10,2	4,6	5,3	6,6	4,8
jul/11	6,0	6,3	9,8	4,7	5,0	6,5	4,7
ago/11	6,0	6,7	8,9	4,8	5,1	6,3	5,2
set/11	6,0	6,4	9,0	5,0	5,7	6,1	4,8
out/11	5,8	6,0	9,4	4,5	5,7	5,6	4,4
nov/11	5,2	5,5	8,4	4,2	5,5	5,0	3,6
dez/11	4,7 <sup>1</sup>	4,7 <sup>1</sup>	7,7 <sup>1</sup>	3,8 <sup>1</sup>	4,9	4,7 <sup>1</sup>	3,1
jan/12	5,5	5,7	8,3	4,5	5,6	5,5	3,9
fev/12	5,7	5,1	7,8	4,7	5,7	6,1	4,1
mar/12	6,2	6,2	8,1	5,1	5,9	6,5	5,2
abri/12	6,0	5,6	8,3	5,0	5,6	6,5	4,7
<b>mai/12</b>	<b>5,8<sup>2</sup></b>	<b>5,9<sup>2</sup></b>	<b>8,0<sup>2</sup></b>	<b>5,1</b>	<b>5,2<sup>2</sup></b>	<b>6,2<sup>2</sup></b>	<b>4,5<sup>2</sup></b>

FONTE: IBGE, Diretoria de Pesquisas, Coordenação de Trabalho e Rendimento, Pesquisa Mensal de Emprego.

<sup>1</sup>menor taxa da série.

<sup>2</sup>menor taxa da série para um mês de maio.

**A tabela a seguir mostra a evolução da taxa de desocupação por região metropolitana, segundo o sexo, desde março de 2002**

(continua na página seguinte)

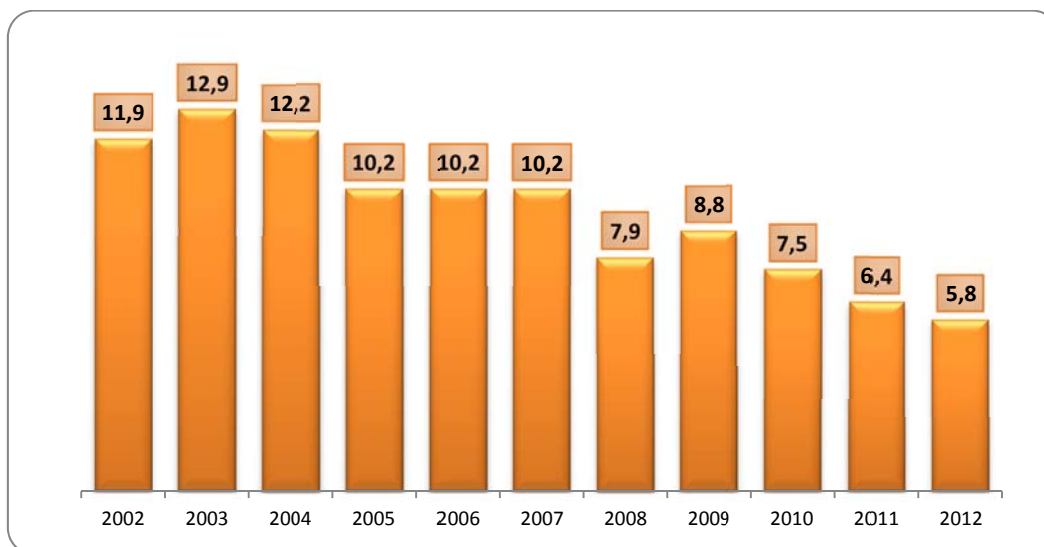
Taxa de desocupação por região metropolitana, segundo o sexo (%)														
Mês/ano	Total		Recife		Salvador		Belo Horizonte		Rio de Janeiro		São Paulo		Porto Alegre	
	masc.	fem.	masc.	fem.	masc.	fem.	masc.	fem.	masc.	fem.	masc.	fem.	masc.	fem.
mar/02	10,9	15,5	11,7	16,6	14,9	20,2	11,3	14,7	8,7	13,6	11,9	16,4	8,0	12,5
abr/02	10,5	15,2	12,0	15,4	12,6	19,7	10,6	12,9	8,4	13,2	11,4	16,7	8,6	12,3
<b>mai/02</b>	<b>10,2</b>	<b>14,1</b>	<b>11,7</b>	<b>13,9</b>	<b>13,3</b>	<b>19,5</b>	<b>9,8</b>	<b>12,3</b>	<b>9,4</b>	<b>13,0</b>	<b>10,4</b>	<b>14,5</b>	<b>8,0</b>	<b>12,5</b>
jun/02	10,0	13,6	11,2	13,7	12,8	17,8	9,9	11,5	8,3	12,5	10,9	14,7	7,4	10,3
jul/02	10,2	14,1	10,8	13,8	12,8	17,0	9,2	12,2	8,5	12,5	11,4	15,8	7,6	9,8
ago/02	9,8	14,2	10,8	13,5	12,9	16,1	10,0	12,9	8,3	12,3	10,6	16,3	6,6	9,3
set/02	9,6	13,9	10,3	14,4	12,5	16,4	9,4	12,3	7,6	12,3	10,8	15,4	7,0	10,0
out/02	9,4	13,4	11,8	14,2	11,6	15,6	8,6	10,8	7,5	12,6	10,5	14,7	7,0	10,4
nov/02	9,3	12,9	11,1	14,6	11,9	15,9	8,8	10,4	7,5	12,0	10,5	13,7	5,9	10,4
dez/02	9,0	12,4	10,0	13,0	12,3	17,8	7,8	9,0	6,9	11,4	10,3	13,5	6,5	8,8
jan/03	9,4	13,5	10,3	13,5	12,6	18,2	8,8	10,9	6,5	10,8	11,1	15,5	6,5	9,7
fev/03	9,5	14,2	11,0	13,7	12,5	17,7	9,1	11,3	6,7	11,1	11,0	17,0	7,3	10,2
mar/03	9,8	15,0	11,1	14,9	13,3	19,4	8,9	12,0	6,6	12,4	11,4	17,2	8,6	11,6
abr/03	10,2	15,2	12,1	16,4	13,9	19,7	9,0	12,4	7,2	11,8	11,7	17,6	8,4	11,5
<b>mai/03</b>	<b>10,6</b>	<b>15,7</b>	<b>12,7</b>	<b>18,0</b>	<b>15,5</b>	<b>19,4</b>	<b>9,7</b>	<b>12,6</b>	<b>7,5</b>	<b>12,3</b>	<b>11,9</b>	<b>18,0</b>	<b>8,8</b>	<b>12,1</b>
jun/03	10,8	15,7	12,8	17,7	15,6	20,3	10,9	13,5	7,7	12,5	12,0	17,5	8,0	12,9
jul/03	10,4	15,7	12,3	16,7	15,0	20,6	9,6	13,6	7,3	12,5	12,0	17,7	7,2	12,3
ago/03	10,5	16,2	13,1	17,3	14,8	20,8	10,5	14,1	7,3	12,2	11,7	18,7	7,9	12,3
set/03	10,4	16,1	12,2	18,5	15,1	20,5	9,6	12,3	7,1	12,9	11,7	18,5	8,7	12,0
out/03	10,5	15,9	12,4	17,0	14,6	20,0	9,9	12,8	6,6	12,8	12,4	18,2	8,1	12,7
nov/03	9,8	15,2	11,8	16,9	13,7	19,6	8,5	12,3	6,6	12,0	11,3	17,3	7,3	11,9
dez/03	8,9	13,4	10,0	14,8	12,9	19,1	9,1	11,9	6,5	11,4	9,9	14,2	6,3	9,9
jan/04	9,6	14,4	11,3	14,8	13,0	20,0	10,5	14,5	6,3	12,2	11,0	15,3	5,9	9,8
fev/04	9,3	15,4	11,1	14,9	13,3	21,4	10,4	13,8	6,1	12,0	10,5	17,4	6,6	10,9
mar/04	10,1	16,1	10,3	15,6	14,2	20,3	9,8	14,8	7,1	13,4	11,7	18,1	8,1	11,6
abr/04	10,4	16,3	12,1	17,1	13,6	20,1	9,5	13,6	7,7	14,4	11,8	17,8	9,0	13,0
<b>mai/04</b>	<b>9,7</b>	<b>15,3</b>	<b>11,0</b>	<b>16,2</b>	<b>12,7</b>	<b>20,3</b>	<b>9,7</b>	<b>12,4</b>	<b>7,3</b>	<b>12,6</b>	<b>10,8</b>	<b>17,0</b>	<b>7,7</b>	<b>12,3</b>
jun/04	9,4	14,6	11,5	14,4	11,7	18,6	9,1	12,2	6,8	11,7	10,7	16,5	7,3	12,3
jul/04	9,1	13,9	12,0	15,2	11,6	18,7	9,3	12,4	5,9	11,0	10,3	15,2	7,1	11,3
ago/04	9,1	14,2	12,0	15,4	13,4	20,1	8,7	12,0	5,8	12,2	10,3	15,4	7,1	10,2
set/04	8,8	13,5	11,0	14,2	12,4	19,0	8,7	12,0	6,1	12,2	9,9	13,9	6,9	10,7
out/04	8,1	13,4	10,0	14,6	12,4	19,5	8,1	11,5	5,7	11,9	8,9	14,1	6,1	9,5
nov/04	8,1	13,8	9,7	13,2	12,2	20,0	7,3	11,5	6,6	12,9	8,6	14,5	6,1	9,8
dez/04	7,5	12,2	8,8	14,0	12,1	19,1	7,2	10,0	5,9	11,8	8,0	12,1	5,3	8,2
jan/05	8,0	12,9	10,2	14,8	12,6	19,4	8,3	11,7	5,0	10,4	8,8	14,0	5,8	8,4
fev/05	8,2	13,7	11,7	15,2	13,1	18,5	8,2	11,8	5,3	12,2	9,0	14,6	5,3	9,3
mar/05	8,5	13,8	11,7	17,1	12,6	19,2	8,6	13,2	5,8	11,6	9,2	14,2	6,0	10,3
abr/05	8,4	13,7	10,7	16,0	14,0	20,3	7,4	11,8	5,9	12,0	9,1	14,2	6,2	10,3
<b>mai/05</b>	<b>8,0</b>	<b>12,8</b>	<b>10,5</b>	<b>15,7</b>	<b>13,0</b>	<b>19,3</b>	<b>7,4</b>	<b>10,5</b>	<b>6,2</b>	<b>11,4</b>	<b>8,3</b>	<b>13,1</b>	<b>5,8</b>	<b>10,0</b>
jun/05	7,3	11,9	8,0	11,6	11,4	18,5	7,2	10,1	5,2	8,9	8,1	13,4	5,6	8,9
jul/05	7,4	11,9	11,1	14,6	12,5	19,2	7,5	9,1	5,1	9,8	7,6	12,6	5,7	8,5
ago/05	7,7	11,6	11,9	15,3	12,2	19,1	7,5	9,2	5,2	10,2	7,8	11,5	6,8	8,5
set/05	7,7	12,1	12,7	17,8	11,8	18,9	6,3	10,3	5,3	10,1	8,0	11,7	6,8	10,4
out/05	7,7	12,0	12,5	16,5	11,4	18,7	6,4	10,9	5,7	10,8	8,0	11,4	5,7	9,5
nov/05	7,6	12,0	12,4	17,4	11,2	19,0	6,8	9,9	5,2	10,8	8,1	11,7	6,0	8,5
dez/05	6,9	10,2	11,8	16,7	11,3	18,2	5,8	8,4	5,0	9,1	6,9	9,0	5,4	8,2
jan/06	7,6	11,3	13,1	17,8	12,0	18,0	7,1	9,4	5,0	9,4	7,9	10,8	6,4	9,3
fev/06	8,2	12,4	13,0	19,4	10,8	16,5	7,3	11,2	5,9	10,5	8,9	12,4	5,7	9,7
mar/06	8,5	12,7	13,7	19,9	11,2	16,4	8,2	10,5	6,7	10,8	8,7	13,0	6,9	10,0
abr/06	8,5	12,8	14,3	19,0	11,3	15,8	7,7	10,8	6,1	11,2	8,9	13,1	6,9	9,9
<b>mai/06</b>	<b>8,3</b>	<b>12,5</b>	<b>13,0</b>	<b>17,5</b>	<b>10,9</b>	<b>16,4</b>	<b>6,8</b>	<b>10,5</b>	<b>6,7</b>	<b>10,9</b>	<b>8,8</b>	<b>12,8</b>	<b>6,2</b>	<b>10,7</b>
jun/06	8,6	12,7	13,3	17,9	10,8	16,3	7,4	9,9	6,8	11,3	9,1	13,1	6,6	10,1
jul/06	8,8	13,1	13,4	17,6	11,9	17,0	7,6	11,0	6,7	11,1	9,4	13,7	7,4	10,1
ago/06	8,6	13,0	12,5	18,0	11,6	17,2	6,7	11,1	6,2	10,6	9,6	13,9	7,2	9,4
set/06	7,9	12,5	11,6	16,3	10,9	16,6	6,1	9,8	5,5	10,0	8,9	13,8	7,0	8,9
out/06	7,9	12,1	11,1	16,5	10,4	17,3	6,9	10,7	5,3	9,6	8,9	12,5	7,0	10,2
nov/06	7,9	11,6	10,5	14,8	10,4	16,2	6,5	10,2	5,4	9,6	8,9	12,0	6,6	9,7
dez/06	7,0	10,0	8,7	12,5	9,8	15,2	5,8	8,6	5,1	8,1	7,9	10,5	5,6	7,8
jan/07	7,7	11,3	10,0	13,6	10,9	16,2	6,4	10,7	5,0	8,6	8,7	11,9	6,5	10,0

## Taxa de desocupação por região metropolitana, segundo o sexo (%)

Mês/Ano	Total		Recife		Salvador		Belo Horizonte		Rio de Janeiro		São Paulo		Porto Alegre	
	masc.	fem.	masc.	fem.	masc.	fem.	masc.	fem.	masc.	fem.	masc.	fem.	masc.	fem.
fev/07	8,1	12,0	11,4	13,5	10,7	16,7	7,7	11,1	5,7	9,7	8,8	12,7	6,7	10,1
mar/07	8,3	12,4	9,9	14,5	11,3	17,0	6,5	11,0	5,7	9,3	9,8	13,5	6,0	10,8
abr/07	8,2	12,6	10,8	13,8	11,0	17,5	6,5	10,0	5,5	9,9	9,6	13,9	5,9	10,2
<b>mai/07</b>	<b>8,3</b>	<b>12,4</b>	<b>11,2</b>	<b>13,9</b>	<b>12,7</b>	<b>16,6</b>	<b>6,4</b>	<b>10,5</b>	<b>6,3</b>	<b>10,2</b>	<b>9,1</b>	<b>13,7</b>	<b>6,3</b>	<b>8,8</b>
jun/07	7,8	12,0	11,1	14,4	12,1	17,2	6,3	9,6	6,1	10,4	8,1	12,7	6,1	8,9
jul/07	7,4	12,0	10,6	15,0	11,5	17,7	5,3	9,6	5,4	9,3	8,0	13,1	6,3	8,9
ago/07	7,5	12,0	11,3	14,8	12,0	17,9	5,7	9,3	5,3	10,1	7,9	12,8	6,4	9,2
set/07	6,9	11,5	10,4	15,4	11,3	15,8	5,6	9,6	5,0	9,9	7,2	12,0	5,9	8,6
out/07	6,7	11,1	9,9	15,1	9,8	16,5	5,3	8,7	4,6	8,9	7,3	12,0	5,4	7,4
nov/07	6,4	10,5	8,5	14,1	9,6	16,1	5,1	7,9	4,8	8,6	7,1	11,0	4,7	7,8
dez/07	5,9	9,3	8,3	11,9	8,6	14,4	4,1	7,1	4,6	8,0	6,6	9,6	4,0	6,9
jan/08	6,2	10,1	8,9	11,6	9,1	13,7	5,4	8,1	4,5	8,8	6,8	10,9	4,4	8,3
fev/08	6,7	11,1	9,2	13,3	9,1	15,6	6,1	9,5	4,6	9,9	7,7	11,4	4,5	8,8
mar/08	6,6	11,0	8,1	11,9	9,3	16,5	5,9	8,7	4,7	9,2	7,4	11,8	4,9	9,3
abr/08	6,6	10,9	7,5	11,6	8,9	15,1	5,3	8,6	5,0	9,8	7,7	11,5	4,8	8,9
<b>mai/08</b>	<b>6,2</b>	<b>10,0</b>	<b>7,5</b>	<b>10,4</b>	<b>8,7</b>	<b>14,2</b>	<b>5,5</b>	<b>8,4</b>	<b>4,5</b>	<b>8,9</b>	<b>7,0</b>	<b>10,6</b>	<b>4,5</b>	<b>8,0</b>
jun/08	6,1	9,9	7,0	10,4	9,2	15,3	5,6	9,4	5,0	8,6	6,5	10,2	4,7	7,6
jul/08	6,2	10,3	8,4	12,4	9,8	14,6	4,8	8,9	5,5	9,6	6,4	10,5	4,5	7,7
ago/08	5,9	9,6	7,3	9,4	9,6	13,8	4,3	8,0	5,2	8,9	6,2	10,3	4,2	6,6
set/08	5,8	9,8	7,5	10,6	9,0	13,7	4,0	8,3	4,9	9,4	6,2	10,2	4,8	6,7
out/08	5,9	9,4	7,5	10,7	8,7	12,9	4,6	7,3	5,4	8,9	5,9	9,9	4,6	6,7
nov/08	5,8	9,7	8,5	11,3	8,2	12,5	4,2	6,4	5,0	9,3	6,1	10,5	3,9	7,0
dez/08	5,2	8,7	6,5	9,3	7,7	12,6	4,7	6,3	4,3	8,5	5,5	9,1	3,9	5,5
jan/09	6,3	10,4	7,1	10,5	8,5	14,1	5,5	7,4	4,8	8,8	7,1	12,1	4,8	6,6
fev/09	6,7	10,6	7,5	10,9	8,6	13,6	5,8	7,9	5,0	8,1	7,8	12,5	5,0	7,3
mar/09	7,3	11,1	8,9	12,3	9,5	14,6	5,4	8,0	5,2	9,0	8,7	12,7	5,0	8,2
abr/09	7,2	10,9	8,5	13,3	9,9	15,1	5,7	8,1	5,1	8,9	8,5	12,2	5,0	7,6
<b>mai/09</b>	<b>7,3</b>	<b>10,7</b>	<b>8,6</b>	<b>12,8</b>	<b>9,4</b>	<b>15,1</b>	<b>5,4</b>	<b>8,3</b>	<b>5,0</b>	<b>8,6</b>	<b>8,8</b>	<b>11,9</b>	<b>4,9</b>	<b>7,5</b>
jun/09	6,8	9,7	8,7	12,0	9,0	13,6	5,9	8,0	4,6	8,5	7,9	10,3	4,6	6,7
jul/09	6,6	9,6	8,7	12,0	9,4	13,5	4,8	7,5	4,5	8,4	7,7	10,3	5,4	6,1
ago/09	6,6	9,9	9,3	12,9	9,1	14,0	5,7	9,6	4,0	7,6	7,7	10,6	4,7	6,2
set/09	6,3	9,3	8,4	13,0	8,9	13,2	5,0	8,0	3,8	7,5	7,5	10,0	4,8	5,9
out/09	6,0	9,4	7,2	12,2	8,1	12,9	4,6	7,8	4,0	7,6	7,2	10,2	4,3	6,0
nov/09	5,7	9,2	7,0	12,5	8,5	13,8	4,3	7,6	4,1	7,2	6,6	9,8	4,5	6,2
dez/09	5,4	8,4	6,3	10,7	8,6	12,9	4,1	6,1	3,8	7,4	6,3	8,9	3,4	5,5
jan/10	5,8	8,9	6,9	10,6	9,8	14,2	4,8	7,5	4,0	7,0	6,7	9,6	3,4	5,3
fev/10	6,0	9,0	7,1	10,9	8,8	13,4	5,0	8,2	4,0	7,5	7,2	9,2	3,5	6,9
mar/10	5,8	9,6	6,4	10,1	8,9	14,0	5,0	7,8	4,1	9,1	6,6	10,0	4,7	7,3
abr/10	5,8	9,0	7,5	11,1	8,2	14,4	4,7	7,0	4,2	7,9	6,4	9,2	4,4	6,6
<b>mai/10</b>	<b>5,6</b>	<b>9,6</b>	<b>8,0</b>	<b>11,8</b>	<b>8,7</b>	<b>15,4</b>	<b>3,7</b>	<b>8,1</b>	<b>4,0</b>	<b>8,9</b>	<b>6,4</b>	<b>9,4</b>	<b>3,6</b>	<b>6,6</b>
jun/10	5,3	9,0	6,6	11,0	8,9	15,1	3,5	7,0	3,8	8,1	6,1	8,9	3,4	6,3
jul/10	5,4	8,7	8,1	12,3	10,0	14,8	3,9	6,5	3,9	7,2	5,7	8,8	3,2	6,7
ago/10	5,2	8,6	7,0	11,4	9,2	14,3	4,2	6,4	3,7	8,1	5,6	8,2	3,2	6,1
set/10	4,8	7,9	6,3	11,7	8,1	12,7	3,5	6,4	3,6	7,3	5,2	7,6	3,0	5,4
out/10	4,6	7,8	6,1	10,2	7,4	12,6	3,8	7,0	3,8	8,0	4,9	7,1	2,7	4,8
nov/10	4,3	7,4	5,8	11,4	6,2	12,6	3,9	6,7	3,4	6,8	4,5	6,8	2,9	4,6
dez/10	4,1	6,7	5,1	9,1	5,7	11,2	3,4	5,3	3,2	6,9	4,7	6,1	2,2	3,9
jan/11	4,8	7,5	5,3	9,3	7,6	14,0	4,2	6,6	3,6	7,0	5,3	6,9	3,4	5,3
fev/11	5,1	7,9	5,9	10,1	7,3	13,4	5,0	7,8	3,6	6,5	5,8	7,5	3,2	5,9
mar/11	5,0	8,2	6,0	9,6	7,8	13,2	4,1	6,7	3,6	6,5	5,5	8,6	3,9	6,3
abr/11	5,0	8,1	6,1	9,3	7,1	13,3	4,2	6,6	3,5	6,4	5,8	8,6	3,6	5,8
<b>mai/11</b>	<b>4,9</b>	<b>8,0</b>	<b>5,6</b>	<b>8,3</b>	<b>7,5</b>	<b>13,7</b>	<b>3,4</b>	<b>6,1</b>	<b>4,2</b>	<b>6,8</b>	<b>5,4</b>	<b>8,4</b>	<b>4,2</b>	<b>6,2</b>
jun/11	5,0	7,6	5,1	7,3	7,6	13,0	3,6	5,7	4,1	6,8	5,5	7,9	3,6	6,1
jul/11	4,7	7,6	5,4	7,5	7,1	12,6	3,8	5,8	3,4	6,9	5,4	7,7	3,7	5,9
ago/11	4,6	7,6	5,3	8,3	6,4	11,6	3,6	6,2	3,4	7,1	5,3	7,5	4,0	6,5
set/11	4,7	7,5	5,4	7,5	6,7	11,3	3,9	6,3	3,9	8,0	5,1	7,2	3,9	5,9
out/11	4,5	7,2	4,7	7,5	6,9	12,1	3,5	5,6	4,0	7,8	4,8	6,6	3,6	5,3
nov/11	3,9	6,7	3,8	7,7	6,0	11,1	3,4	5,0	3,6	7,8	4,0	6,0	2,8	4,4
dez/11	3,7	6,0	3,5	6,1	5,6	10,0	3,3	4,3	3,4	6,8	3,9	5,6	2,6	3,7
jan/12	4,3	6,9	4,4	7,2	6,1	10,9	3,8	5,3	4,0	7,5	4,5	6,7	3,0	5,0
fev/12	4,6	7,1	4,3	6,0	6,1	9,7	3,9	5,6	4,3	7,3	5,0	7,4	3,2	5,2
mar/12	5,0	7,7	5,1	7,6	5,9	10,6	4,0	6,3	4,5	7,6	5,4	7,8	4,4	6,1
abr/12	4,6	7,7	4,3	7,2	5,7	11,2	3,7	6,4	4,2	7,4	5,1	8,2	3,9	5,6
<b>mai/12</b>	<b>4,5</b>	<b>7,3</b>	<b>4,9</b>	<b>7,2</b>	<b>5,7</b>	<b>10,5</b>	<b>3,7</b>	<b>6,6</b>	<b>3,7</b>	<b>7,0</b>	<b>5,0</b>	<b>7,6</b>	<b>3,7</b>	<b>5,4</b>

FONTE: IBGE, Diretoria de Pesquisas, Coordenação de Trabalho e Rendimento, Pesquisa Mensal de Emprego.

O gráfico a seguir mostra a evolução, da taxa de desocupação nos meses de MAIO, de 2002 a 2012, para o conjunto das seis regiões metropolitanas abrangidas pela pesquisa.



FONTE: IBGE, Diretoria de Pesquisas, Coordenação de Trabalho e Rendimento, Pesquisa Mensal de Emprego.

## Evolução do rendimento médio real habitual da população ocupada

(continua na página seguinte)

Rendimento médio real habitual da população ocupada, por região metropolitana  
(a preços de maio de 2012)

Mês/ano	TOTAL	Recife	Salvador	Belo Horizonte	Rio de Janeiro	São Paulo	Porto Alegre
mar/02	1.536,80	1.131,92	1.079,21	1.323,54	1.551,33	1.751,37	1.310,57
abr/02	1.541,01	1.132,07	1.163,15	1.325,90	1.529,46	1.733,30	1.444,70
<b>mai/02</b>	<b>1.581,89</b>	<b>1.135,39</b>	<b>1.140,13</b>	<b>1.340,09</b>	<b>1.610,34</b>	<b>1.786,10</b>	<b>1.428,45</b>
jun/02	1.562,08	1.166,82	1.132,85	1.377,19	1.560,13	1.746,74	1.485,63
jul/02	1.597,98	1.209,09	1.157,75	1.303,40	1.629,67	1.802,82	1.453,99
ago/02	1.568,07	1.164,84	1.118,22	1.318,98	1.642,86	1.741,63	1.420,62
set/02	1.533,74	1.088,53	1.090,27	1.333,43	1.565,15	1.724,27	1.411,16
out/02	1.535,46	1.072,39	1.105,97	1.358,69	1.572,34	1.723,36	1.393,57
nov/02	1.510,36	1.053,75	1.118,20	1.292,10	1.534,63	1.700,23	1.393,59
dez/02	1.485,14	1.029,29	1.149,55	1.244,10	1.440,27	1.725,89	1.308,20
jan/03	1.421,77	975,79	1.196,59	1.239,12	1.300,30	1.675,99	1.251,60
fev/03	1.410,82	995,42	1.112,80	1.206,44	1.357,96	1.627,61	1.269,06
mar/03	1.389,92	993,09	1.064,48	1.233,99	1.354,09	1.579,16	1.284,02
abr/03	1.383,53	955,97	1.046,24	1.193,31	1.315,14	1.613,71	1.276,02
<b>mai/03</b>	<b>1.355,67</b>	<b>979,14</b>	<b>993,91</b>	<b>1.202,83</b>	<b>1.349,30</b>	<b>1.534,03</b>	<b>1.266,19</b>
jun/03	1.361,07	1.014,58	1.032,35	1.231,97	1.337,09	1.536,21	1.257,04
jul/03	1.346,24	1.002,10	1.034,63	1.174,70	1.328,66	1.515,04	1.282,07
ago/03	1.362,29	966,37	1.118,97	1.163,32	1.332,50	1.542,73	1.305,40
set/03	1.332,19	964,98	1.074,62	1.170,66	1.329,06	1.477,27	1.301,18
out/03	1.327,75	933,09	1.011,13	1.206,24	1.312,38	1.485,35	1.299,58
nov/03	1.323,99	929,85	1.022,05	1.184,97	1.295,93	1.489,53	1.295,67
dez/03	1.325,51	915,31	1.053,72	1.168,11	1.315,20	1.479,79	1.304,68
jan/04	1.337,59	912,43	1.046,45	1.196,98	1.300,95	1.504,71	1.343,37
fev/04	1.342,83	880,05	1.041,74	1.192,12	1.296,23	1.543,25	1.279,97
mar/04	1.359,19	869,41	1.052,88	1.201,00	1.358,14	1.536,47	1.305,06
abr/04	1.348,61	899,39	1.058,16	1.185,74	1.333,45	1.531,75	1.278,90
<b>mai/04</b>	<b>1.330,99</b>	<b>887,53</b>	<b>1.016,27</b>	<b>1.174,35</b>	<b>1.290,40</b>	<b>1.534,31</b>	<b>1.229,63</b>
jun/04	1.346,16	960,71	1.040,53	1.181,50	1.290,18	1.540,11	1.289,50
jul/04	1.357,44	1.001,73	1.050,63	1.195,46	1.313,17	1.532,98	1.322,97
ago/04	1.335,43	1.000,22	1.030,03	1.222,66	1.271,82	1.509,93	1.300,14
set/04	1.361,03	1.005,36	1.046,34	1.228,97	1.331,93	1.529,88	1.301,25
out/04	1.341,32	981,93	1.029,19	1.202,56	1.323,20	1.506,73	1.268,45
nov/04	1.351,76	990,90	1.044,74	1.194,38	1.330,88	1.516,04	1.302,40
dez/04	1.319,75	946,43	1.043,33	1.168,72	1.302,92	1.478,56	1.267,81
jan/05	1.354,09	912,47	1.010,86	1.211,63	1.361,50	1.525,92	1.267,08
fev/05	1.364,76	939,64	1.013,73	1.216,34	1.340,36	1.547,13	1.312,95
mar/05	1.361,26	911,30	1.047,35	1.229,71	1.309,45	1.556,71	1.267,74
abr/05	1.341,38	958,68	1.022,65	1.233,60	1.308,44	1.512,00	1.239,78
<b>mai/05</b>	<b>1.322,15</b>	<b>923,61</b>	<b>988,36</b>	<b>1.228,36</b>	<b>1.280,45</b>	<b>1.498,05</b>	<b>1.245,66</b>
jun/05	1.343,54	973,65	1.016,85	1.231,17	1.287,25	1.529,69	1.257,76
jul/05	1.376,21	1.014,06	1.041,63	1.251,76	1.322,28	1.568,30	1.271,73
ago/05	1.387,30	1.013,99	1.086,95	1.224,02	1.360,89	1.568,07	1.288,46
set/05	1.383,27	1.074,96	1.122,50	1.233,81	1.345,80	1.548,80	1.295,01
out/05	1.368,54	1.014,67	1.122,49	1.204,48	1.378,99	1.510,42	1.305,98
nov/05	1.378,43	982,02	1.134,40	1.201,29	1.382,93	1.546,27	1.266,59
dez/05	1.398,70	980,75	1.126,13	1.203,48	1.404,78	1.579,74	1.282,33
jan/06	1.376,21	961,02	1.103,41	1.208,33	1.380,31	1.547,76	1.277,73
fev/06	1.396,85	941,55	1.080,07	1.232,11	1.349,89	1.611,66	1.300,44
mar/06	1.398,52	1.002,65	1.089,60	1.242,09	1.351,80	1.599,94	1.309,12
abr/06	1.401,48	1.010,33	1.061,83	1.261,43	1.338,97	1.618,51	1.289,51
<b>mai/06</b>	<b>1.421,51</b>	<b>1.047,76</b>	<b>1.059,22</b>	<b>1.294,09</b>	<b>1.347,71</b>	<b>1.645,75</b>	<b>1.311,50</b>
jun/06	1.431,92	1.080,33	1.057,92	1.284,12	1.375,83	1.657,28	1.287,68
jul/06	1.416,79	1.024,83	1.115,62	1.295,75	1.364,75	1.614,86	1.317,50
ago/06	1.428,93	1.030,63	1.137,81	1.304,30	1.386,58	1.621,55	1.330,07
set/06	1.415,22	1.004,76	1.172,26	1.285,37	1.390,98	1.587,46	1.344,35
out/06	1.440,15	1.049,19	1.194,72	1.285,13	1.434,31	1.610,96	1.342,81
nov/06	1.442,61	1.071,31	1.185,73	1.276,66	1.379,99	1.646,01	1.360,07
dez/06	1.457,38	1.028,94	1.165,13	1.285,72	1.421,67	1.666,94	1.340,70
jan/07	1.441,96	1.037,54	1.133,35	1.329,83	1.412,79	1.631,31	1.324,62
fev/07	1.469,34	1.032,51	1.124,76	1.310,86	1.404,16	1.700,83	1.363,51
mar/07	1.468,71	1.015,70	1.127,56	1.265,17	1.462,71	1.676,78	1.375,35

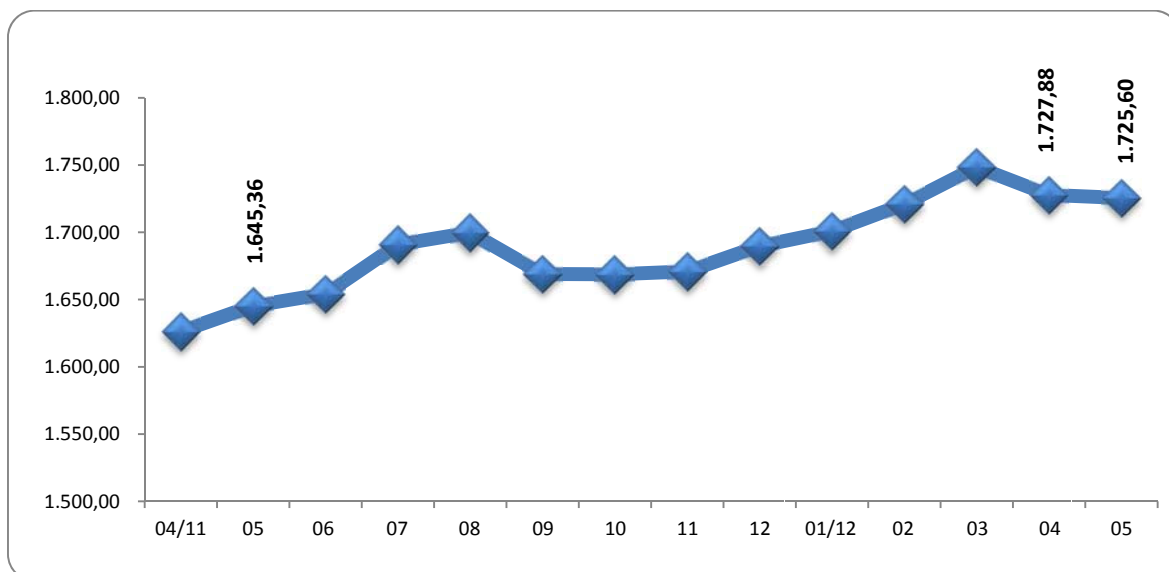
(continuação da página anterior)

Rendimento médio real habitual da população ocupada, por região metropolitana  
(a preços de maio de 2012)

Mês/ano	TOTAL	Recife	Salvador	Belo Horizonte	Rio de Janeiro	São Paulo	Porto Alegre
abr/07	1.472,52	1.052,84	1.130,45	1.307,03	1.471,46	1.665,81	1.367,25
<b>mai/07</b>	<b>1.477,14</b>	<b>1.033,52</b>	<b>1.193,57</b>	<b>1.310,73</b>	<b>1.470,66</b>	<b>1.670,87</b>	<b>1.363,61</b>
jun/07	1.469,70	1.036,08	1.135,12	1.314,12	1.497,53	1.641,49	1.371,64
jul/07	1.452,19	1.051,58	1.137,98	1.319,24	1.485,52	1.605,32	1.376,30
ago/07	1.445,49	1.098,54	1.133,84	1.328,85	1.441,21	1.607,66	1.363,84
set/07	1.449,42	1.031,19	1.135,70	1.303,50	1.470,32	1.608,95	1.391,58
out/07	1.457,28	1.064,20	1.134,74	1.334,56	1.442,47	1.632,09	1.382,70
nov/07	1.477,13	1.064,88	1.180,32	1.368,35	1.464,95	1.648,27	1.399,27
dez/07	1.490,08	1.061,16	1.198,56	1.316,02	1.456,92	1.695,95	1.399,90
jan/08	1.490,00	1.057,05	1.184,00	1.306,06	1.445,36	1.707,10	1.406,15
fev/08	1.506,21	1.051,56	1.230,90	1.327,73	1.446,42	1.723,23	1.449,97
mar/08	1.497,64	1.006,13	1.192,81	1.368,49	1.469,15	1.689,64	1.452,20
abr/08	1.512,75	1.083,23	1.155,97	1.345,80	1.548,58	1.686,40	1.430,35
<b>mai/08</b>	<b>1.498,64</b>	<b>1.021,83</b>	<b>1.201,52</b>	<b>1.361,76</b>	<b>1.522,63</b>	<b>1.668,56</b>	<b>1.393,82</b>
jun/08	1.494,57	985,08	1.212,89	1.335,59	1.548,78	1.657,51	1.381,00
jul/08	1.496,44	1.004,27	1.214,23	1.367,95	1.556,89	1.650,25	1.364,25
ago/08	1.527,39	1.027,10	1.206,98	1.374,74	1.611,61	1.681,04	1.392,73
set/08	1.541,80	1.034,45	1.275,62	1.420,93	1.588,32	1.699,89	1.406,70
out/08	1.522,47	1.025,39	1.260,53	1.432,72	1.565,34	1.664,11	1.422,95
nov/08	1.535,78	1.039,82	1.274,82	1.410,70	1.565,99	1.702,85	1.397,74
dez/08	1.543,77	1.069,85	1.278,69	1.483,25	1.528,03	1.722,23	1.396,78
jan/09	1.577,53	1.059,60	1.207,68	1.404,14	1.542,44	1.817,60	1.467,98
fev/09	1.575,29	1.020,98	1.218,61	1.437,36	1.568,88	1.788,06	1.481,95
mar/09	1.572,37	984,81	1.245,35	1.412,75	1.604,41	1.769,54	1.474,17
abr/09	1.560,96	1.028,32	1.238,08	1.386,76	1.612,62	1.734,37	1.483,08
<b>mai/09</b>	<b>1.544,12</b>	<b>988,57</b>	<b>1.259,70</b>	<b>1.445,88</b>	<b>1.554,28</b>	<b>1.722,73</b>	<b>1.449,79</b>
jun/09	1.538,94	989,63	1.258,31	1.468,91	1.534,23	1.715,62	1.446,64
jul/09	1.547,06	1.040,02	1.299,44	1.445,31	1.598,09	1.683,04	1.470,81
ago/09	1.561,72	1.032,25	1.274,94	1.467,73	1.616,58	1.704,61	1.477,42
set/09	1.570,88	1.089,00	1.311,24	1.429,48	1.614,59	1.722,86	1.479,93
out/09	1.570,64	1.036,24	1.338,64	1.448,34	1.596,95	1.736,52	1.466,80
nov/09	1.569,31	1.022,34	1.279,71	1.445,24	1.579,22	1.753,36	1.485,49
dez/09	1.555,20	984,18	1.263,48	1.420,31	1.568,58	1.743,71	1.479,31
jan/10	1.571,59	1.035,15	1.241,89	1.508,61	1.580,39	1.735,47	1.520,39
fev/10	1.589,74	1.036,20	1.252,31	1.458,25	1.653,94	1.740,81	1.557,66
mar/10	1.595,41	1.085,88	1.237,36	1.488,64	1.651,18	1.752,20	1.524,23
abr/10	1.596,28	1.054,15	1.283,91	1.453,66	1.670,72	1.739,90	1.583,52
<b>mai/10</b>	<b>1.582,07</b>	<b>1.100,13</b>	<b>1.326,14</b>	<b>1.440,56</b>	<b>1.629,88</b>	<b>1.719,82</b>	<b>1.575,72</b>
jun/10	1.590,59	1.137,43	1.310,78	1.493,11	1.633,89	1.719,65	1.581,03
jul/10	1.625,26	1.161,61	1.328,80	1.566,16	1.667,34	1.756,90	1.561,47
ago/10	1.647,86	1.212,98	1.372,53	1.565,15	1.709,35	1.768,77	1.572,39
set/10	1.668,81	1.235,66	1.389,23	1.592,39	1.756,18	1.776,50	1.592,18
out/10	1.673,12	1.271,31	1.424,86	1.565,75	1.784,52	1.770,06	1.570,16
nov/10	1.659,50	1.267,85	1.374,17	1.514,67	1.781,69	1.757,10	1.598,44
dez/10	1.647,25	1.158,86	1.335,06	1.532,89	1.794,49	1.744,20	1.587,00
jan/11	1.655,56	1.245,38	1.325,26	1.546,37	1.765,53	1.749,10	1.643,59
fev/11	1.647,90	1.130,07	1.271,07	1.511,27	1.817,38	1.738,42	1.642,10
mar/11	1.656,49	1.168,98	1.271,15	1.549,28	1.803,50	1.756,90	1.610,48
abr/11	1.626,48	1.120,76	1.310,17	1.539,11	1.743,91	1.721,94	1.621,01
<b>mai/11</b>	<b>1.645,36</b>	<b>1.134,84</b>	<b>1.344,94</b>	<b>1.553,10</b>	<b>1.782,82</b>	<b>1.741,86</b>	<b>1.582,19</b>
jun/11	1.654,22	1.132,65	1.372,14	1.630,38	1.722,74	1.763,32	1.620,26
jul/11	1.690,93	1.179,40	1.455,09	1.632,65	1.770,17	1.792,91	1.650,92
ago/11	1.699,88	1.200,61	1.434,64	1.619,66	1.837,41	1.783,37	1.632,13
set/11	1.669,08	1.136,65	1.455,87	1.592,24	1.779,38	1.764,84	1.579,97
out/11	1.668,79	1.194,92	1.477,71	1.605,54	1.750,19	1.764,12	1.570,82
nov/11	1.670,99	1.242,17	1.481,09	1.596,39	1.750,35	1.761,13	1.582,28
dez/11	1.689,75	1.189,80	1.500,42	1.617,34	1.789,22	1.786,05	1.578,98
jan/12	1.700,97	1.276,86	1.544,98	1.645,39	1.759,76	1.787,24	1.641,56
fev/12	1.720,99	1.206,32	1.507,91	1.616,95	1.824,92	1.833,08	1.602,87
mar/12	1.748,58	1.220,56	1.500,14	1.692,25	1.822,67	1.873,94	1.637,75
abr/12	1.727,88	1.201,50	1.478,82	1.700,86	1.793,68	1.842,89	1.653,50
<b>mai/12</b>	<b>1.725,60</b>	<b>1.249,60</b>	<b>1.381,00</b>	<b>1.707,90</b>	<b>1.789,70</b>	<b>1.852,00</b>	<b>1.633,30</b>

FONTE: IBGE, Diretoria de Pesquisas, Coordenação de Trabalho e Rendimento, Pesquisa Mensal de Emprego.

O gráfico a seguir mostra a evolução, de ABRIL de 2011 a MAIO de 2012, do rendimento médio real habitual da população ocupada, para o total das seis regiões metropolitanas abrangidas pela pesquisa



FONTE: IBGE, Diretoria de Pesquisas, Coordenação de Trabalho e Rendimento, Pesquisa Mensal de Emprego.

A tabela a seguir mostra as variações do rendimento médio real habitual da população ocupada, segundo as posições na ocupação, a preços de maio de 2012, para as seis regiões

Rendimento médio real habitualmente recebido					
Categorias de posição na ocupação	maio de 2011	abril de 2012	maio de 2012	variação mensal	variação anual
Empregados com carteira de trabalho assinada no setor privado	1.531,94	1.563,58	1.563,30	0,0	2,0
Empregados sem carteira de trabalho assinada no setor privado	1.219,61	1.260,81	1.228,00	-2,6	0,7
Militares e Funcionários Públicos	2.932,92	3.024,16	2.993,40	-1,0	2,1
Pessoas que trabalharam por conta própria	1.376,93	1.536,45	1.535,70	0,0	11,5

FONTE: IBGE, Diretoria de Pesquisas, Coordenação de Trabalho e Rendimento, Pesquisa Mensal de Emprego.

A tabela a seguir mostra as variações do rendimento médio real habitual da população ocupada, por grupamentos de atividade, a preços de maio de 2012, para as seis regiões

Rendimento médio real habitualmente recebido					
Grupamentos de atividade	maio de 2011	abril de 2012	maio de 2012	variação mensal	variação anual
População Ocupada	1.645,36	1.727,88	1.725,60	-0,1	4,9
Indústria extrativa, de transformação e distribuição de eletricidade, gás e água	1.758,99	1.776,81	1.799,10	1,3	2,3
Construção	1.429,54	1.390,14	1.384,40	-0,4	-3,2
Comércio, reparação de veículos automotores e de objetos pessoais e domésticos e comércio a varejo de combustíveis	1.283,98	1.356,78	1.376,30	1,4	7,2
Serviços prestados a empresa, aluguéis, atividades imobiliárias e intermediação financeira	2.048,85	2.197,76	2.201,20	0,2	7,4
Educação, saúde, serviços sociais, administração pública, defesa e seguridade social	2.317,07	2.425,76	2.391,00	-1,4	3,2
Serviços domésticos	639,26	707,23	701,00	-0,9	9,7
Outros serviços (alojamento, transporte, limpeza urbana e serviços pessoais)	1.462,83	1.575,44	1.532,20	-2,7	4,7

FONTE: IBGE, Diretoria de Pesquisas, Coordenação de Trabalho e Rendimento, Pesquisa Mensal de Emprego.



**A tabela a seguir mostra as variações do rendimento médio real domiciliar *per capita* a preços de maio de 2012 (em reais)**

Rendimento médio real domiciliar <i>per capita</i>					
Regiões Metropolitanas	maio de 2011	abril de 2012	maio de 2012	variação mensal	variação anual
Total	1.090,62	1.168,44	1.171,81	0,3	7,4
Recife	650,38	705,77	728,97	3,3	12,1
Salvador	832,40	961,55	897,27	-6,7	7,8
Belo Horizonte	1.039,18	1.196,17	1.193,09	-0,3	14,8
Rio de Janeiro	1.180,99	1.217,63	1.206,24	-0,9	2,1
São Paulo	1.183,28	1.256,03	1.287,78	2,5	8,8
Porto Alegre	1.055,63	1.155,67	1.125,62	-2,6	6,6

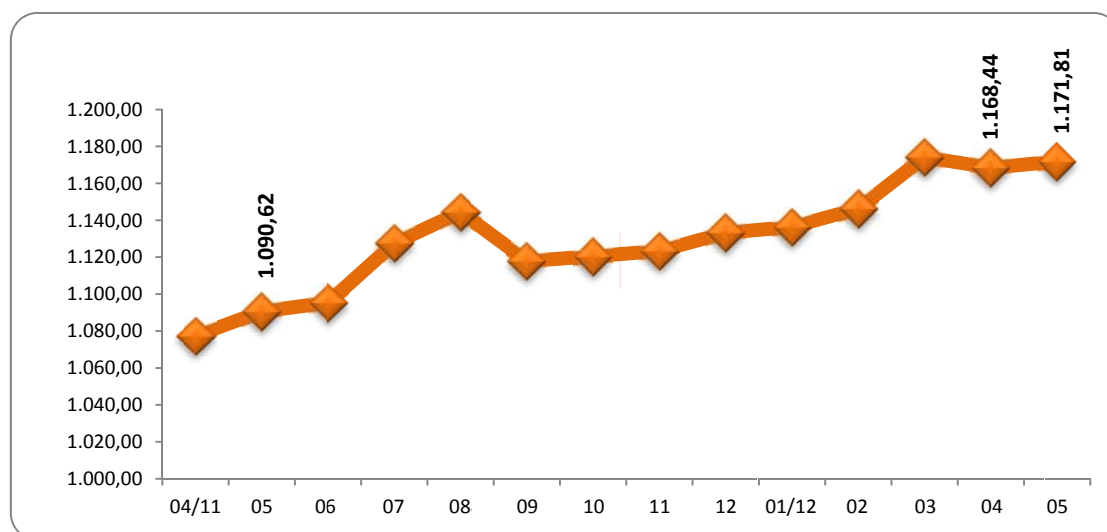
FONTE: IBGE, Diretoria de Pesquisas, Coordenação de Trabalho e Rendimento, Pesquisa Mensal de Emprego.

**A tabela a seguir mostra as variações das massas de rendimento médio real habitual e efetivo, em bilhões, a preços de maio de 2012, para as seis regiões**

Categorias de posição na ocupação	maio de 2011	abril de 2012	maio de 2012	variação mensal	variação anual
Massa de rendimento médio real habitual					
População ocupada	37,3	39,6	40,0	1,2	7,5
Assalariados (empregados e trab. domésticos)	26,7	28,0	28,2	0,8	5,5
Massa de rendimento médio real efetivo					
Categorias de posição na ocupação	abril de 2011	março de 2012	abril de 2012	variação mensal	variação anual
População ocupada	37,0	39,3	39,6	0,7	6,9
Assalariados (empregados e trab. domésticos)	26,7	28,0	28,1	0,6	5,4

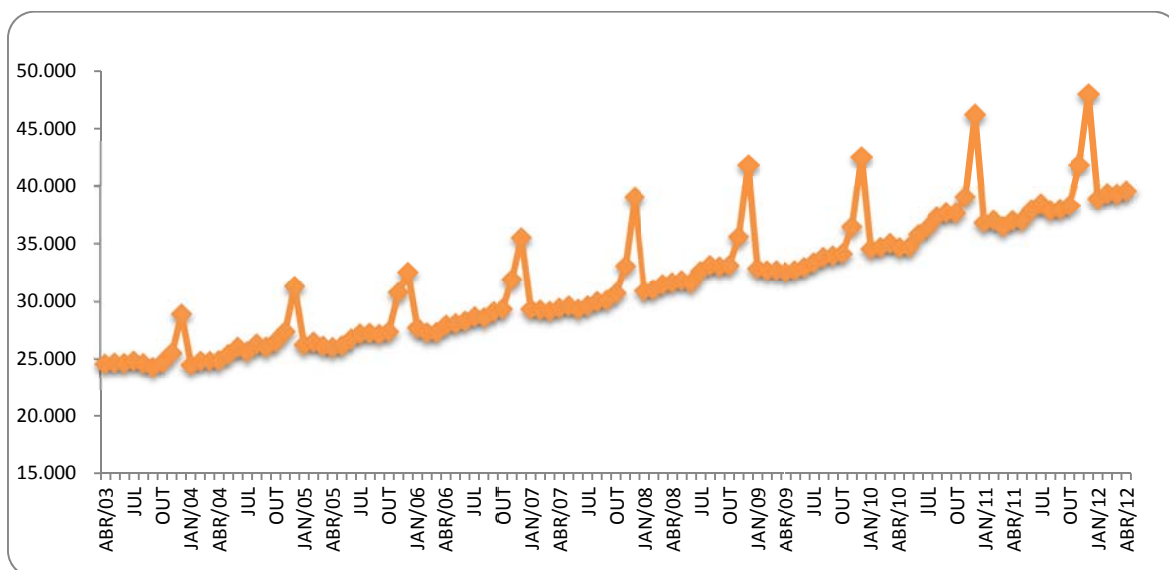
FONTE: IBGE, Diretoria de Pesquisas, Coordenação de Trabalho e Rendimento, Pesquisa Mensal de Emprego.

O gráfico a seguir mostra a evolução, de ABRIL de 2011 a MAIO de 2012, do rendimento médio real domiciliar *per capita*, para o total das seis regiões metropolitanas abrangidas pela pesquisa (em reais)



FONTE: IBGE, Diretoria de Pesquisas, Coordenação de Trabalho e Rendimento, Pesquisa Mensal de Emprego.

O gráfico a seguir mostra a evolução, de ABRIL de 2003 a ABRIL de 2012, da massa de rendimento real **efetivo** da população ocupada, para o total das seis regiões metropolitanas abrangidas pela pesquisa (em milhões)



FONTE: IBGE, Diretoria de Pesquisas, Coordenação de Trabalho e Rendimento, Pesquisa Mensal de Emprego.

**Massa de rendimento médio real habitual da população ocupada, por região metropolitana  
em milhões (a preços de maio de 2012)**

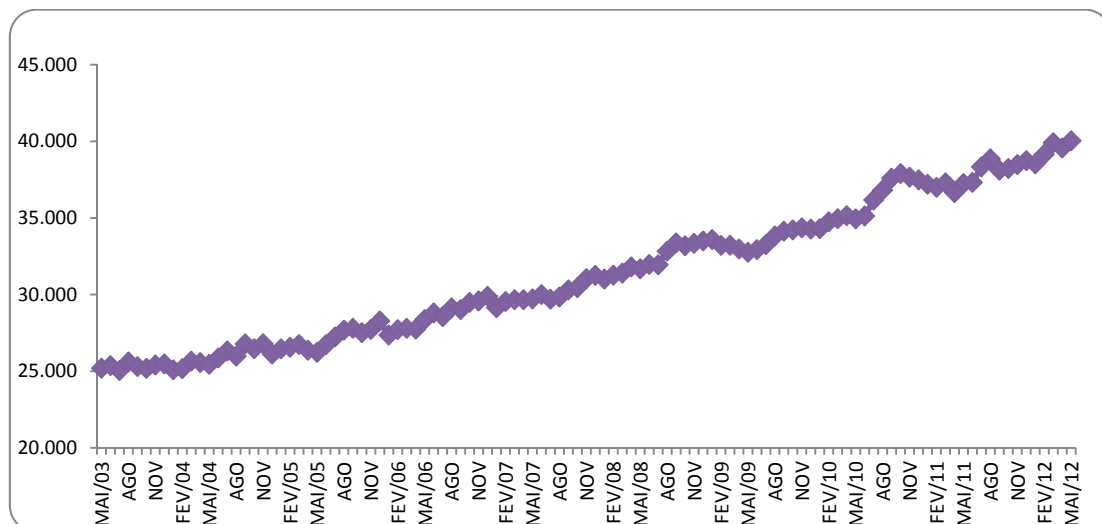
Mês/Ano	TOTAL	Recife	Salvador	Belo Horizonte	Rio de Janeiro	São Paulo	Porto Alegre
mar/02	26.236	1.352	1.330	2.292	6.715	12.499	1.923
abr/02	26.534	1.348	1.445	2.304	6.733	12.412	2.169
<b>mai/02</b>	<b>27.844</b>	<b>1.371</b>	<b>1.443</b>	<b>2.352</b>	<b>7.469</b>	<b>12.901</b>	<b>2.187</b>
jun/02	27.756	1.393	1.453	2.487	7.267	12.702	2.341
jul/02	28.484	1.462	1.489	2.388	7.536	13.171	2.305
ago/02	28.489	1.382	1.494	2.458	7.784	12.973	2.282
set/02	27.919	1.334	1.504	2.523	7.284	12.934	2.224
out/02	28.323	1.317	1.493	2.697	7.481	12.958	2.276
nov/02	27.903	1.294	1.516	2.491	7.289	12.902	2.297
dez/02	27.342	1.288	1.556	2.351	6.788	13.131	2.118
jan/03	26.369	1.251	1.618	2.374	6.290	12.727	1.999
fev/03	26.235	1.289	1.493	2.310	6.533	12.451	2.037
mar/03	25.902	1.291	1.426	2.341	6.555	12.124	2.062
abr/03	25.581	1.195	1.403	2.328	6.249	12.277	2.050
<b>mai/03</b>	<b>25.201</b>	<b>1.225</b>	<b>1.327</b>	<b>2.322</b>	<b>6.539</b>	<b>11.716</b>	<b>2.028</b>
jun/03	25.364	1.272	1.372	2.374	6.441	11.847	2.013
jul/03	25.043	1.278	1.368	2.228	6.399	11.671	2.045
ago/03	25.605	1.248	1.512	2.263	6.499	11.900	2.121
set/03	25.299	1.246	1.438	2.349	6.452	11.653	2.110
out/03	25.181	1.198	1.373	2.407	6.385	11.653	2.115
nov/03	25.410	1.188	1.422	2.394	6.317	11.901	2.135
dez/03	25.483	1.187	1.465	2.332	6.312	11.972	2.159
jan/04	25.096	1.146	1.425	2.311	6.176	11.818	2.178
fev/04	25.166	1.098	1.410	2.335	6.249	12.022	2.017
mar/04	25.659	1.083	1.409	2.388	6.628	12.033	2.090
abr/04	25.567	1.139	1.423	2.386	6.505	12.034	2.057
<b>mai/04</b>	<b>25.449</b>	<b>1.140</b>	<b>1.392</b>	<b>2.366</b>	<b>6.282</b>	<b>12.241</b>	<b>1.993</b>
jun/04	25.860	1.218	1.433	2.396	6.326	12.327	2.114
jul/04	26.324	1.281	1.480	2.451	6.473	12.413	2.170
ago/04	25.983	1.272	1.463	2.550	6.342	12.177	2.126
set/04	26.781	1.310	1.512	2.585	6.691	12.443	2.180
out/04	26.469	1.283	1.517	2.523	6.570	12.366	2.143
nov/04	26.794	1.296	1.534	2.519	6.605	12.579	2.192
dez/04	26.114	1.248	1.527	2.435	6.417	12.272	2.160
jan/05	26.458	1.178	1.479	2.433	6.803	12.420	2.092
fev/05	26.561	1.195	1.464	2.464	6.686	12.558	2.137
mar/05	26.746	1.164	1.513	2.495	6.590	12.831	2.076
abr/05	26.367	1.227	1.468	2.524	6.515	12.509	2.050
<b>mai/05</b>	<b>26.229</b>	<b>1.217</b>	<b>1.447</b>	<b>2.584</b>	<b>6.304</b>	<b>12.486</b>	<b>2.127</b>
jun/05	26.727	1.277	1.500	2.581	6.378	12.801	2.126
jul/05	27.238	1.323	1.550	2.574	6.507	13.077	2.152
ago/05	27.681	1.331	1.623	2.550	6.750	13.192	2.183
set/05	27.795	1.399	1.692	2.661	6.769	13.018	2.206
out/05	27.519	1.335	1.692	2.564	6.923	12.734	2.232
nov/05	27.727	1.282	1.723	2.588	6.979	12.944	2.187
dez/05	28.274	1.305	1.725	2.611	7.077	13.322	2.216
jan/06	27.355	1.244	1.672	2.552	6.838	12.899	2.140
fev/06	27.712	1.226	1.632	2.604	6.682	13.398	2.163
mar/06	27.801	1.305	1.638	2.668	6.695	13.295	2.200
abr/06	27.745	1.326	1.568	2.711	6.643	13.362	2.142
<b>mai/06</b>	<b>28.376</b>	<b>1.420</b>	<b>1.565</b>	<b>2.895</b>	<b>6.703</b>	<b>13.572</b>	<b>2.228</b>
jun/06	28.795	1.447	1.612	2.879	6.831	13.815	2.223
jul/06	28.561	1.352	1.707	2.914	6.794	13.558	2.247
ago/06	29.132	1.424	1.742	2.965	7.004	13.699	2.307
set/06	29.020	1.385	1.829	2.937	7.073	13.471	2.331
out/06	29.492	1.438	1.868	2.937	7.250	13.722	2.285
nov/06	29.582	1.498	1.888	2.896	6.913	14.063	2.333
dez/06	29.882	1.432	1.873	2.924	7.176	14.173	2.290
jan/07	29.144	1.417	1.793	2.961	7.048	13.711	2.201
fev/07	29.547	1.384	1.744	2.930	6.957	14.272	2.258
mar/07	29.666	1.355	1.754	2.858	7.271	14.124	2.304
abr/07	29.667	1.420	1.748	2.975	7.262	13.937	2.322
<b>mai/07</b>	<b>29.721</b>	<b>1.387</b>	<b>1.889</b>	<b>2.956</b>	<b>7.284</b>	<b>13.887</b>	<b>2.313</b>
jun/07	30.001	1.380	1.807	2.998	7.472	13.969	2.367
jul/07	29.693	1.414	1.840	3.072	7.441	13.524	2.401

(continuação da página anterior)

Massa de rendimento médio real habitual da população ocupada, por região metropolitana em milhões (a preços de maio de 2012)							
Mês/Ano	TOTAL	Recife	Salvador	Belo Horizonte	Rio de Janeiro	São Paulo	Porto Alegre
ago/07	29.841	1.472	1.836	3.125	7.272	13.729	2.405
set/07	30.305	1.402	1.866	3.083	7.505	13.991	2.462
out/07	30.454	1.413	1.829	3.151	7.374	14.259	2.434
nov/07	31.031	1.445	1.962	3.280	7.448	14.395	2.506
dez/07	31.251	1.441	1.968	3.126	7.340	14.898	2.496
jan/08	31.013	1.434	1.937	3.059	7.277	14.806	2.521
fev/08	31.263	1.385	1.984	3.105	7.248	14.999	2.575
mar/08	31.394	1.349	1.893	3.198	7.471	14.958	2.558
abr/08	31.802	1.426	1.853	3.232	7.949	14.857	2.526
<b>mai/08</b>	<b>31.683</b>	<b>1.340</b>	<b>1.896</b>	<b>3.227</b>	<b>7.854</b>	<b>14.867</b>	<b>2.538</b>
jun/08	31.959	1.326	1.917	3.184	8.048	15.020	2.505
jul/08	31.939	1.364	1.920	3.273	8.119	14.795	2.500
ago/08	32.832	1.398	1.924	3.351	8.433	15.199	2.553
set/08	33.372	1.450	2.060	3.466	8.301	15.532	2.579
out/08	33.189	1.425	2.056	3.520	8.233	15.350	2.617
nov/08	33.338	1.426	2.105	3.476	8.219	15.542	2.593
dez/08	33.496	1.521	2.111	3.591	7.947	15.754	2.603
jan/09	33.595	1.475	2.008	3.298	7.939	16.291	2.628
fev/09	33.210	1.401	2.009	3.357	7.985	15.937	2.567
mar/09	33.218	1.347	2.056	3.319	8.070	15.882	2.582
abr/09	32.980	1.371	2.016	3.294	8.173	15.542	2.610
<b>mai/09</b>	<b>32.756</b>	<b>1.343</b>	<b>2.057</b>	<b>3.464</b>	<b>7.891</b>	<b>15.496</b>	<b>2.543</b>
jun/09	32.929	1.349	2.058	3.537	7.926	15.518	2.573
jul/09	33.261	1.421	2.133	3.545	8.256	15.264	2.654
ago/09	33.823	1.395	2.125	3.570	8.449	15.590	2.708
set/09	34.132	1.482	2.250	3.524	8.385	15.783	2.720
out/09	34.213	1.441	2.319	3.590	8.230	15.917	2.727
nov/09	34.350	1.432	2.199	3.631	8.262	16.095	2.747
dez/09	34.273	1.415	2.167	3.577	8.177	16.222	2.736
jan/10	34.307	1.446	2.113	3.705	8.356	15.922	2.762
fev/10	34.752	1.470	2.154	3.561	8.830	15.917	2.819
mar/10	34.946	1.559	2.144	3.730	8.674	16.081	2.763
abr/10	35.143	1.549	2.261	3.638	8.712	16.132	2.858
<b>mai/10</b>	<b>34.938</b>	<b>1.619</b>	<b>2.332</b>	<b>3.637</b>	<b>8.555</b>	<b>15.931</b>	<b>2.870</b>
jun/10	35.125	1.684	2.280	3.775	8.579	15.890	2.925
jul/10	36.168	1.667	2.326	4.033	8.810	16.413	2.928
ago/10	36.810	1.779	2.403	4.075	9.068	16.509	2.972
set/10	37.586	1.906	2.472	4.131	9.264	16.773	3.030
out/10	37.898	1.953	2.570	4.051	9.325	16.920	3.066
nov/10	37.653	1.957	2.465	3.888	9.447	16.763	3.122
dez/10	37.483	1.787	2.417	3.972	9.629	16.563	3.107
jan/11	37.196	1.856	2.331	3.916	9.539	16.377	3.167
fev/11	36.992	1.665	2.207	3.853	9.884	16.274	3.102
mar/11	37.292	1.765	2.180	3.998	9.718	16.541	3.079
abr/11	36.648	1.708	2.287	3.973	9.254	16.305	3.102
<b>mai/11</b>	<b>37.250</b>	<b>1.761</b>	<b>2.312</b>	<b>4.091</b>	<b>9.498</b>	<b>16.542</b>	<b>3.038</b>
jun/11	37.316	1.740	2.400	4.284	9.041	16.730	3.108
jul/11	38.333	1.789	2.627	4.310	9.316	17.126	3.150
ago/11	38.859	1.824	2.569	4.270	9.938	17.115	3.129
set/11	38.110	1.689	2.634	4.196	9.635	16.919	3.023
out/11	38.230	1.760	2.606	4.235	9.652	16.946	3.011
nov/11	38.478	1.821	2.612	4.238	9.713	16.969	3.109
dez/11	38.739	1.776	2.646	4.246	9.841	17.106	3.113
jan/12	38.528	1.877	2.671	4.325	9.582	16.872	3.189
fev/12	39.143	1.801	2.645	4.239	9.961	17.393	3.098
mar/12	39.908	1.824	2.679	4.491	9.993	17.737	3.184
abr/12	39.564	1.870	2.599	4.538	9.793	17.513	3.245
<b>mai/12</b>	<b>40.032</b>	<b>1.976</b>	<b>2.437</b>	<b>4.625</b>	<b>9.831</b>	<b>17.959</b>	<b>3.205</b>

FONTE: IBGE, Diretoria de Pesquisas, Coordenação de Trabalho e Rendimento, Pesquisa Mensal de Emprego.

O gráfico a seguir mostra a evolução, de MAIO de 2003 a MAIO de 2012, da massa de rendimento real **habitual** da população ocupada, para o total das seis regiões metropolitanas abrangidas pela pesquisa (em milhões)



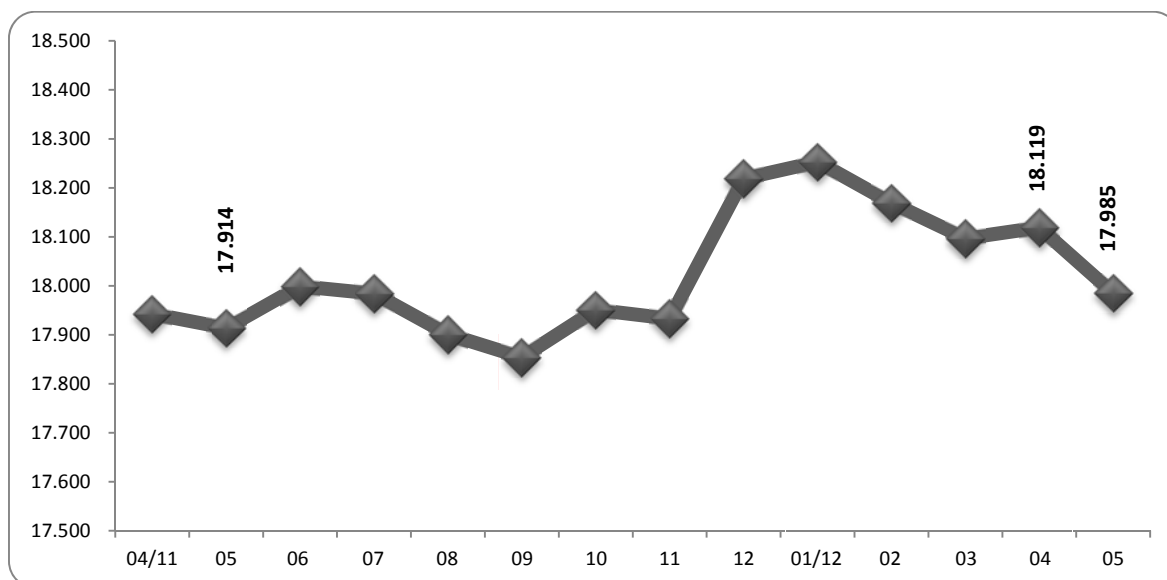
FONTE: IBGE, Diretoria de Pesquisas, Coordenação de Trabalho e Rendimento, Pesquisa Mensal de Emprego.

## Indicadores de distribuição da população não economicamente ativa, por região metropolitana, segundo algumas características em maio de 2012

População não economicamente ativa (%)	Total das seis áreas	Recife	Salvador	Belo Horizonte	Rio de Janeiro	São Paulo	Porto Alegre
<b>Sexo:</b>							
Masculino	36,2	35,9	37,4	37,5	34,9	36,2	37,5
Feminino	63,8	64,1	62,6	62,5	65,1	63,8	62,5
<b>Faixa etária:</b>							
10 a 14 anos	19,3	18,3	16,5	22,2	17,1	20,6	20,2
15 a 17 anos	10,2	9,9	10,0	10,6	10,0	10,6	9,3
18 a 24 anos	8,8	10,9	11,8	8,4	9,5	7,5	8,0
25 a 49 anos	18,6	23,5	23,5	18,6	17,1	17,7	16,8
50 anos ou mais	43,1	37,3	38,2	40,3	46,2	43,6	45,6
<b>Anos de estudo:</b>							
Sem instrução e menos de 1 ano	5,8	7,3	4,6	6,4	5,7	6,0	4,7
1 a 3 anos	9,3	11,3	10,3	11,5	9,3	7,9	10,4
4 a 7 anos	37,9	35,7	32,0	40,3	34,1	40,7	42,4
8 a 10 anos	19,5	17,4	19,5	18,5	19,6	20,5	17,7
11 anos ou mais	27,3	27,3	33,5	23,1	31,3	24,9	24,6
<b>Por disponibilidade:</b>							
Que não gostaria de trabalhar	89,2	77,8	78,5	82,1	93,9	92,4	91,7
Que gostaria e estava disponível	8,9	18,5	19,9	12,7	5,1	6,4	5,9
Que gostaria e não estava disponível	1,9	3,7	1,6	5,2	1,0	1,2	2,4
Marg. ligada à população economicamente ativa	3,7	7,4	5,3	5,6	2,4	3,0	2,7

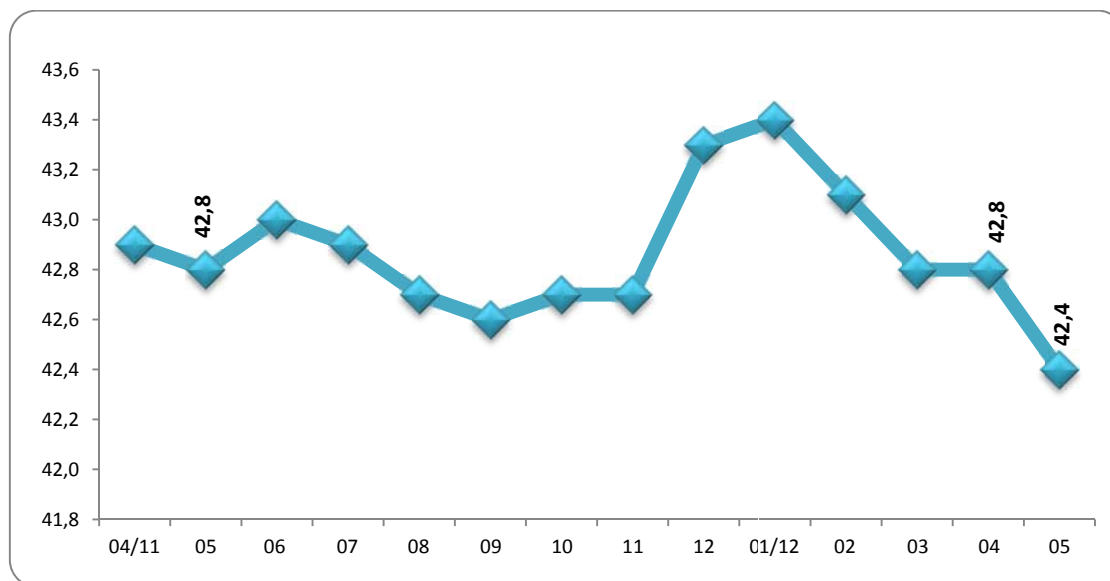
FONTE: IBGE, Diretoria de Pesquisas, Coordenação de Trabalho e Rendimento, Pesquisa Mensal de Emprego.

O gráfico a seguir mostra a evolução, de ABRIL de 2011 MAIO de 2012, da população não economicamente ativa, para o total das seis regiões metropolitanas abrangidas pela pesquisa (em mil pessoas)



FONTE: IBGE, Diretoria de Pesquisas, Coordenação de Trabalho e Rendimento, Pesquisa Mensal de Emprego.

O gráfico a seguir mostra a evolução, de ABRIL de 2011 a MAIO de 2012, da taxa de inatividade, para o total das seis regiões metropolitanas abrangidas pela pesquisa



FONTE: IBGE, Diretoria de Pesquisas, Coordenação de Trabalho e Rendimento, Pesquisa Mensal de Emprego.

## Distribuição da população ocupada segundo as categorias de posição na ocupação

(continua na página seguinte)

Mês e ano	Empregados							Conta Própria	Empregador	Não Remunerado de Conta Própria ou Empregador
	Total	Setor Privado		Setor Público		Trabalhador Doméstico				
		Com Carteira	Sem Cart. + Não remun. Empregado	Militar ou Funcionários Públicos	Com cart. + Sem cart.	Com carteira	Sem carteira			
jan/03	74,1	40,5	15,5	7,4	3,5	2,6	4,6	19,3	5,6	1,1
fev/03	74,0	40,9	15,0	7,2	3,4	2,7	4,8	19,5	5,6	1,0
mar/03	73,9	40,1	15,5	7,2	3,4	2,8	4,9	19,4	5,8	0,9
abr/03	73,9	39,8	15,7	7,3	3,4	2,8	4,9	19,7	5,5	0,9
mai/03	73,6	39,7	15,7	7,4	3,3	2,7	4,9	19,7	5,7	1,0
jun/03	73,3	39,2	15,4	7,4	3,4	2,8	5,1	20,1	5,7	0,9
jul/03	73,3	39,7	15,2	7,4	3,3	2,7	5,0	20,3	5,5	1,0
ago/03	73,5	39,5	15,9	7,3	3,3	2,6	5,0	20,2	5,4	0,9
set/03	73,3	39,1	15,9	7,4	3,4	2,5	5,0	20,4	5,3	1,0
out/03	73,5	39,5	15,6	7,5	3,4	2,7	4,8	20,3	5,4	0,8
nov/03	73,6	39,5	15,9	7,5	3,3	2,5	4,9	20,3	5,2	0,9
dez/03	73,3	39,1	16,2	7,2	3,3	2,5	4,9	20,5	5,4	0,9
jan/04	73,3	39,7	15,7	7,1	3,3	2,6	4,9	20,8	5,0	0,9
fev/04	73,1	39,6	15,5	7,1	3,3	2,7	5,0	20,8	5,2	0,9
mar/04	72,9	39,5	15,3	7,1	3,3	2,6	5,1	21,0	5,3	0,8
abr/04	73,2	39,1	16,0	7,1	3,3	2,7	5,0	20,5	5,3	1,0
mai/04	73,8	39,3	16,1	7,1	3,4	2,8	5,1	19,8	5,4	0,9
jun/04	73,7	39,1	16,1	7,2	3,5	2,8	4,9	19,8	5,6	0,9
jul/04	73,5	39,0	15,9	7,4	3,4	2,7	5,0	20,1	5,4	0,9
ago/04	73,5	38,6	15,9	7,3	3,6	2,8	5,0	20,2	5,4	0,9
set/04	73,6	38,8	16,0	7,3	3,4	2,7	5,4	20,4	5,3	0,8
out/04	73,8	39,3	16,0	7,4	3,1	2,7	5,4	20,2	5,1	0,8
nov/04	74,0	39,6	15,9	7,4	3,1	2,7	5,3	20,1	5,1	0,8
dez/04	74,3	39,5	16,6	7,3	3,0	2,7	5,4	19,8	5,1	0,8
jan/05	74,3	39,7	16,3	7,3	3,1	2,9	5,1	19,8	5,2	0,7
fev/05	74,5	40,4	15,7	7,2	3,2	2,8	5,2	19,4	5,3	0,8
mar/05	74,4	40,3	15,5	7,4	3,1	2,9	5,1	19,6	5,2	0,8
abr/05	74,9	40,3	15,8	7,4	3,1	3,0	5,2	19,0	5,3	0,8
mai/05	75,1	40,5	15,7	7,3	3,1	3,0	5,4	19,0	5,2	0,7
jun/05	74,8	40,4	15,6	7,1	3,4	3,0	5,4	19,2	5,2	0,7
jul/05	74,9	40,2	15,6	7,3	3,2	3,0	5,6	19,2	5,0	0,9
ago/05	74,6	40,0	15,6	7,2	3,5	2,9	5,4	19,4	5,1	0,9
set/05	74,5	40,2	15,4	7,3	3,4	2,9	5,3	19,6	5,1	0,8
out/05	74,6	40,1	15,8	7,5	3,2	2,8	5,3	19,5	5,1	0,8
nov/05	74,8	40,3	15,7	7,5	3,1	2,9	5,2	19,4	5,0	0,8
dez/05	74,8	40,9	15,4	7,2	3,3	2,9	5,2	19,3	5,1	0,7
jan/06	75,3	41,1	15,2	7,5	3,2	2,8	5,4	18,8	5,1	0,8
fev/06	75,2	41,4	14,8	7,6	3,1	2,8	5,4	19,1	4,9	0,8
mar/06	75,0	41,3	14,5	7,8	3,3	2,9	5,3	19,0	5,2	0,8
abr/06	75,5	41,8	14,6	7,6	3,4	2,8	5,3	18,8	4,9	0,7
mai/06	75,1	41,7	14,5	7,3	3,4	2,8	5,3	19,1	5,1	0,8
jun/06	74,9	41,2	14,7	7,3	3,5	2,9	5,4	19,2	5,1	0,8
jul/06	75,5	41,4	14,9	7,2	3,6	3,0	5,4	19,1	4,8	0,6
ago/06	75,4	41,2	14,9	7,3	3,5	2,9	5,5	18,8	4,9	0,8
set/06	75,4	41,2	15,2	7,2	3,5	2,8	5,6	19,0	4,8	0,8
out/06	75,2	41,5	14,9	7,2	3,3	2,9	5,3	19,3	4,8	0,7
nov/06	74,9	41,5	14,8	7,3	3,2	3,0	5,2	19,5	4,9	0,8
dez/06	74,5	41,6	14,4	7,1	3,2	2,8	5,3	19,8	4,9	0,8
jan/07	74,9	41,7	14,4	7,5	3,1	2,9	5,2	19,6	4,8	0,8
fev/07	75,2	42,0	14,0	7,7	3,2	2,8	5,5	19,4	4,7	0,7
mar/07	75,0	41,8	14,0	7,5	3,3	2,8	5,6	19,5	4,7	0,8
abr/07	75,3	42,1	14,3	7,3	3,3	2,9	5,4	19,1	4,8	0,7
mai/07	75,3	42,2	14,0	7,4	3,2	3,0	5,5	19,4	4,6	0,7
jun/07	74,9	41,9	14,0	7,4	3,2	3,0	5,4	19,7	4,8	0,7
jul/07	75,2	42,3	13,8	7,3	3,4	3,0	5,4	19,4	4,7	0,7
ago/07	75,3	42,9	13,6	7,2	3,4	2,9	5,3	19,0	5,1	0,7
set/07	75,3	42,8	13,9	7,1	3,3	3,0	5,2	19,3	4,8	0,6
out/07	75,5	43,0	13,9	7,3	3,2	2,9	5,2	19,2	4,7	0,6
nov/07	75,3	43,4	13,7	7,2	3,1	2,9	5,0	19,3	4,8	0,6
dez/07	75,2	43,2	13,9	7,2	3,0	2,8	5,1	19,4	4,7	0,7



Mês e ano	Empregados							Conta Própria	Empregador	Não Remunerado de Conta Própria ou Empregador
	Total	Setor Privado		Setor Público		Trabalhador Doméstico				
		Com Carteira	Sem Carteira + Não Remunerado Empregado	Militar ou Funcionários Públicos	Com cart. + Sem cart.	Com carteira	Sem carteira			
jan/08	75,4	43,8	13,5	7,3	3,0	2,8	5,0	19,3	4,6	0,7
fev/08	75,4	44,0	13,1	7,6	3,1	2,8	4,9	19,1	4,8	0,7
mar/08	75,5	43,9	13,3	7,7	3,0	2,9	4,8	19,2	4,6	0,7
abr/08	75,9	44,3	13,1	7,5	3,1	2,9	5,0	18,7	4,8	0,7
mai/08	76,0	44,2	13,2	7,5	3,1	2,9	5,1	18,7	4,6	0,7
jun/08	75,8	43,9	13,4	7,5	3,1	3,0	4,9	18,9	4,7	0,7
jul/08	76,1	43,8	13,8	7,4	3,1	3,0	4,9	18,5	4,7	0,7
ago/08	76,1	43,7	13,9	7,7	3,0	2,9	4,9	18,9	4,5	0,6
set/08	76,1	43,9	13,8	7,6	3,1	2,8	5,0	18,6	4,6	0,6
out/08	76,2	44,4	13,5	7,7	3,1	2,8	4,8	18,5	4,6	0,6
nov/08	76,1	44,4	13,4	7,7	2,9	2,7	4,8	18,8	4,6	0,6
dez/08	76,0	44,7	13,2	7,6	3,1	2,7	4,6	18,7	4,7	0,6
jan/09	76,1	44,9	12,8	7,9	2,9	2,9	4,7	18,6	4,7	0,7
fev/09	75,9	44,8	12,7	7,6	3,1	2,9	4,8	18,9	4,6	0,6
mar/09	75,9	44,5	12,5	7,9	3,1	3,0	4,8	18,8	4,6	0,7
abr/09	76,1	45,0	12,5	7,6	3,1	2,9	5,0	18,6	4,7	0,6
mai/09	76,3	44,9	12,6	7,5	3,4	2,9	4,9	18,5	4,6	0,6
jun/09	76,2	44,8	12,9	7,7	3,2	2,9	4,8	18,5	4,6	0,6
jul/09	76,3	45,1	12,6	7,5	3,2	2,9	4,9	18,7	4,4	0,6
ago/09	76,1	44,5	12,6	8,0	3,2	2,8	5,0	18,8	4,5	0,6
set/09	75,9	44,2	12,8	7,8	3,3	2,8	5,0	18,8	4,6	0,7
out/09	75,7	44,3	12,5	7,6	3,3	2,8	5,0	19,2	4,5	0,6
nov/09	75,8	44,5	12,8	7,5	3,3	2,8	4,8	19,1	4,5	0,6
dez/09	75,9	44,7	12,8	7,4	3,2	2,8	5,0	19,1	4,5	0,6
jan/10	76,1	45,5	12,3	7,4	3,1	2,9	5,0	18,9	4,3	0,6
fev/10	76,3	46,0	12,1	7,5	3,0	2,8	4,8	18,6	4,5	0,5
mar/10	76,3	46,0	12,2	7,3	3,2	2,9	4,7	18,6	4,5	0,6
abr/10	76,6	46,4	12,1	7,4	3,2	2,8	4,7	18,3	4,5	0,5
mai10	76,5	46,3	12,2	7,3	3,4	2,8	4,6	18,4	4,5	0,5
jun/10	76,7	46,4	12,2	7,4	3,4	2,7	4,6	18,1	4,7	0,5
jul/10	76,6	46,3	12,3	7,6	3,2	2,7	4,5	18,4	4,5	0,5
ago/10	76,6	46,2	12,2	7,6	3,5	2,7	4,4	18,4	4,5	0,5
set/10	76,9	46,4	12,2	7,8	3,3	2,7	4,4	18,1	4,5	0,5
out/10	76,7	46,3	12,0	7,9	3,4	2,6	4,6	18,3	4,5	0,5
nov/10	76,5	46,7	11,5	7,8	3,4	2,6	4,4	18,6	4,5	0,5
dez/10	76,9	47,0	11,7	7,7	3,2	2,7	4,5	18,1	4,5	0,6
jan/11	77,2	47,4	11,8	7,8	3,1	2,6	4,4	18,2	4,2	0,4
fev/11	77,0	48,1	11,3	7,5	3,1	2,7	4,2	18,3	4,3	0,4
mar/11	77,5	48,2	11,4	7,5	3,2	2,9	4,3	17,9	4,1	0,5
abr/11	77,5	48,4	11,5	7,3	3,3	2,7	4,3	18,0	4,1	0,5
mai/11	77,2	48,2	11,5	7,3	3,3	2,7	4,2	18,1	4,3	0,5
jun/11	77,4	48,2	11,2	7,5	3,4	2,7	4,3	17,8	4,4	0,4
jul/11	77,4	48,6	11,2	7,6	3,2	2,6	4,1	17,7	4,5	0,4
ago/11	77,2	48,6	10,9	7,5	3,4	2,6	4,2	17,8	4,5	0,4
set/11	77,5	48,7	10,9	7,8	3,3	2,6	4,2	17,5	4,5	0,4
out/11	77,5	49,0	10,7	7,7	3,2	2,6	4,2	17,8	4,3	0,4
nov11	77,3	48,9	10,6	7,5	3,4	2,7	4,1	18,0	4,3	0,4
dez/11	77,3	49,2	10,7	7,6	3,0	2,5	4,2	17,9	4,4	0,4
jan/12	77,3	49,5	10,6	7,8	2,8	2,5	4,1	18,1	4,2	0,4
fev/12	77,3	49,7	10,3	7,7	2,8	2,6	4,1	17,9	4,4	0,4
mar/12	77,2	49,2	10,7	7,9	2,8	2,6	4,0	18,0	4,5	0,3
abr/12	77,2	48,9	10,5	7,9	3,1	2,6	4,1	18,0	4,4	0,3
mai/12	77,2	48,9	10,4	8,0	3,1	2,7	4,1	17,9	4,5	0,4

FONTE: IBGE, Diretoria de Pesquisas, Coordenação de Trabalho e Rendimento, Pesquisa Mensal de Emprego.