

Indicadores IBGE

**Pesquisa Mensal de Emprego
Setembro 2012**

Instituto Brasileiro de Geografia
e Estatística - IBGE

Presidenta da República

Dilma Rousseff

Ministra do Planejamento, Orçamento e Gestão

Miriam Belchior

INSTITUTO BRASILEIRO DE GEOGRAFIA E ESTATÍSTICA - IBGE

Presidenta

Wasmália Bivar

Diretor Executivo

Nuno Duarte da Costa Bittencourt

ÓRGÃOS ESPECÍFICOS SINGULARES

Diretoria de Pesquisas

Marcia Maria Melo Quintslr

Diretoria de Geociências

Wadih João Scandar Neto

Diretoria de Informática

Paulo César Moraes Simões

Centro de Documentação e Disseminação de Informações

David Wu Tai

Escola Nacional de Ciências Estatísticas

Denise Britz do Nascimento Silva

UNIDADE RESPONSÁVEL

Diretoria de Pesquisas

Coordenação de Trabalho e Rendimento

Cimar Azeredo Pereira

EQUIPE TÉCNICA

Gerência da Pesquisa Mensal de Emprego

Cimar Azeredo Pereira

Análise dos Resultados

Cimar Azeredo Pereira

Angela Maria Broqué Mello

Adriana Araújo Beringuy

William Araújo Kratochwill

Equipe de Crítica, Imputação, Programação e

Tabulação dos Indicadores

Fabiane Cirino de Oliveira Santos

Francisco Santos

Lino Eduardo Rodrigues Pereira

Maíra Bonna Lenzi

Marcus Vinícius Moraes Fernandes

Samuel Cruz dos Santos

Equipe de Acompanhamento e Controle

Dayse dos Santos Sampaio

Helena de Mello Pereira

Equipe de Controle de Material de Campo

Luiz Cláudio da Silva Malvino

Equipe de Analistas de Sistemas

Cristiane de Moura Cruz

Matheus Boscardini Neto

Patrícia Zamprogno Tavares

Equipe de Estagiários

Caroline Curty Pereira

Eber Mendonca Gomes

Marina dos Santos Nascimento

Indicadores IBGE

Plano de divulgação:

Trabalho e rendimento

Pesquisa mensal de emprego

Agropecuária

Estatística da produção agrícola*

Estatística da produção pecuária*

Indústria

Pesquisa industrial mensal: emprego e salário

Pesquisa industrial mensal: produção física Brasil

Pesquisa industrial mensal: produção física regional

Comércio

Pesquisa mensal de comércio

Índices, preços e custos

Índice de preços ao produtor - indústrias de transformação

Sistema nacional de índices de preços ao consumidor: INPC

- IPCA

Sistema nacional de índices de preços ao consumidor:

IPCA-E

Sistema nacional de pesquisa de custos e índices da

construção civil

Contas nacionais trimestrais

Contas nacionais trimestrais: indicadores de volume e valores

correntes

*Continuação de: Estatística da produção agropecuária, a partir de janeiro de 2006.

Iniciado em 1982, com a divulgação de indicadores sobre trabalho e rendimento, indústria e preços, o periódico **Indicadores IBGE** incorporou no decorrer da década de 80 informações sobre agropecuária e produto interno bruto. A partir de 1991, foi subdividido em fascículos por assuntos específicos, que incluem tabelas de resultados, comentários e notas metodológicas. As informações apresentadas estão disponíveis em diferentes níveis geográficos: nacional, regional e metropolitano, variando por fascículo.

SUMÁRIO

ESTIMATIVAS PARA O MÊS DE SETEMBRO DE 2012

.....3

PESQUISA MENSAL DE EMPREGO

ESTIMATIVAS PARA O MÊS DE SETEMBRO DE 2012

REGIÕES METROPOLITANAS DE:

RECIFE, SALVADOR, BELO HORIZONTE,
RIO DE JANEIRO, SÃO PAULO e PORTO ALEGRE.

Taxa de desocupação e rendimento estáveis

Segundo os resultados da Pesquisa Mensal de Emprego, apurada no mês de setembro de 2012, o número de pessoas com 10 anos ou mais de idade (*consideradas em idade ativa*), foi estimado em 42,5 milhões para o conjunto das seis regiões metropolitanas onde a pesquisa é investigada. Esta estimativa não apresentou movimentação significativa em relação ao mês de agosto. No confronto com setembro de 2011 houve acréscimo de 1,3%, neste contingente.

A população economicamente ativa (*formada pelos contingentes de ocupados e desocupados*) foi estimada em setembro de 2012, para o conjunto das seis regiões pesquisadas, em 24,5 milhões de pessoas. Este indicador apresentou crescimento em relação ao mês de agosto de 1,0% (250 mil pessoas) e frente a setembro de 2011, de 1,6% (387 mil pessoas).

A taxa de atividade (*proporção de pessoas economicamente ativas em relação à população em idade ativa*) de setembro de 2012 foi estimada em 57,6% para o conjunto das seis regiões pesquisadas. Este resultado ficou 0,6 ponto percentual acima do observado em agosto último e foi considerado estável quando comparado com setembro de 2011.

O contingente de ocupados, em setembro de 2012, foi estimado em 23,2 milhões para o conjunto das seis regiões, assinalando elevação frente a agosto (0,9%). No confronto com setembro do ano passado, foi verificado aumento de 2,3%, o que representou um adicional de 512 mil pessoas nesse contingente em 12 meses.

De agosto para setembro de 2012, a análise do contingente de ocupados por grupamentos de atividade econômica, mostrou variação significativa apenas no Comércio, reparação de veículos automotores e de objetos pessoais e domésticos e comércio a varejo de combustíveis (aumento de 3,7%, mais 153 mil pessoas). No confronto com setembro do ano passado, o Comércio apresentou elevação de 4,8% (199 mil pessoas) e os Outros serviços de 3,9% (mais 156 mil pessoas).

O nível da ocupação (*proporção de pessoas ocupadas em relação às pessoas em idade ativa*) foi estimado em setembro de 2012 em 54,5% para o total das seis regiões. Nas comparações mensal (agosto) e anual (setembro de 2011) esse indicador registrou elevação de 0,5 ponto percentual. Regionalmente, na comparação mensal, esse indicador aumentou na Região Metropolitana de Salvador (1,2 ponto percentual) e em Belo Horizonte (1,2 ponto percentual). Frente a setembro do ano passado, ocorreu alta em Recife (2,6 ponto percentual) e em Belo Horizonte (1,3 ponto percentual).

O número de trabalhadores com carteira de trabalho assinada no setor privado, em setembro desse ano, foi estimado em 11,4 milhões no agregado das seis regiões pesquisadas. Este resultado não variou frente a agosto último, entretanto, verificou-se crescimento de 3,6% na comparação com setembro de 2011, o que representou um adicional de 393 mil postos de trabalho com carteira assinada no período de um ano.

Em setembro de 2012, o contingente de desocupados, foi estimado em 1,3 milhão de pessoas no agregado das seis regiões investigadas, refletindo estabilidade em relação ao mês anterior e queda de 8,6% frente a setembro do ano passado (menos 125 mil pessoas nessa condição, em 12 meses).

Frente a agosto último, a análise regional mostrou variação no contingente de desocupados apenas na Região Metropolitana de São Paulo (12,8%). No confronto com setembro de 2011, verificou-se variação significativa nesse contingente nas Regiões Metropolitanas de Salvador (-29,4%), Belo Horizonte (-18,5%), Rio de Janeiro (-21,8%) e Porto Alegre (-26,4%). Ocorreu estabilidade em São Paulo e Recife.

A taxa de desocupação apurada em setembro de 2012 foi estimada em 5,4% para o conjunto das seis regiões metropolitanas. Na comparação com agosto (5,3%),

não ocorreu variação estatisticamente significativa. Frente a setembro de 2011, quando a taxa foi estimada em 6,0%, ocorreu declínio significativo de 0,6 ponto percentual nesse indicador.

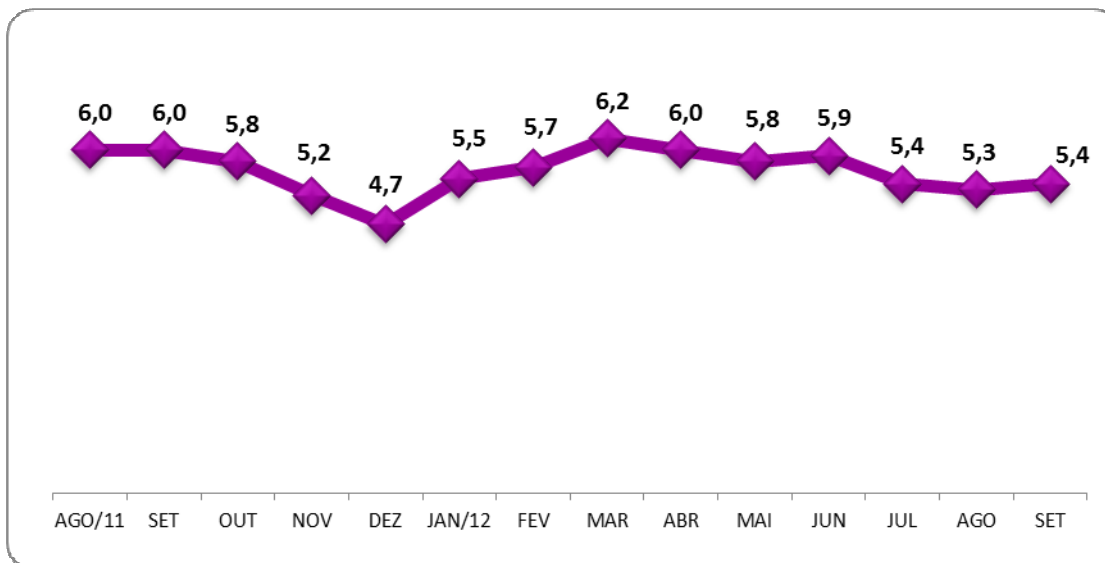
Regionalmente, na análise mensal, a taxa de desocupação caiu em Recife (de 6,7% para 5,7%), cresceu em São Paulo (de 5,8% para 6,5%) e ficou estável nas demais regiões. No confronto com setembro de 2011, a taxa recuou em Salvador (2,8 pontos percentuais), Rio de Janeiro (1,3 ponto percentual), Porto Alegre (1,2 ponto percentual) e em Belo Horizonte (1,0 ponto percentual). Em São Paulo e Recife o quadro ficou estável.

O rendimento médio real habitual dos trabalhadores, foi estimado em setembro de 2012 em R\$ 1.771,20, para o conjunto das seis regiões, este resultado foi considerado estável em relação a agosto. Na comparação com setembro de 2011 este indicador aumentou 4,3%.

O rendimento médio real habitual dos trabalhadores, na análise regional, em relação a agosto último, aumentou nas Regiões Metropolitanas de Salvador (2,3%), Belo Horizonte (2,0%) e Porto Alegre (1,2%). Apresentou queda em: Recife (2,0%), São Paulo (0,5%) e ficou estável no Rio de Janeiro. Na comparação com setembro do ano passado o rendimento registrou alta em Recife (12,5%), Belo Horizonte (9,3%) São Paulo (6,3%) e em Porto Alegre (6,1%). Apresentou declínio nas Regiões Metropolitanas de Salvador (3,5%) e do Rio de Janeiro (0,4%).

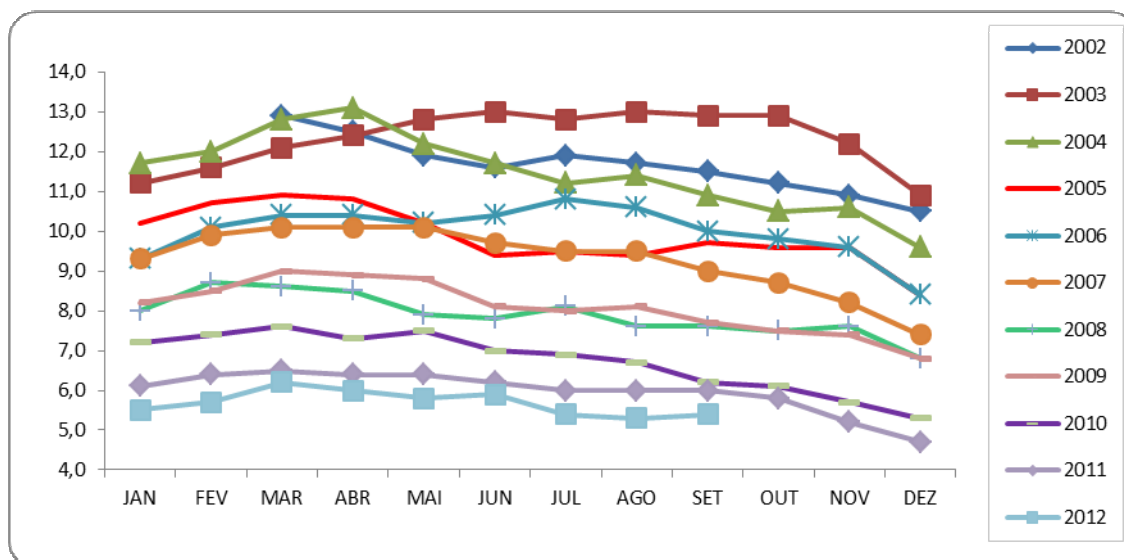
A massa de rendimento médio real habitual dos ocupados, foi estimada em 41,3 bilhões em setembro de 2012, apresentou alta de 0,9% frente a agosto. Em comparação com setembro de 2011 esta estimativa cresceu 6,5%.

O gráfico a seguir mostra a evolução da taxa de desocupação de AGOSTO de 2011 a SETEMBRO de 2012, no total das seis regiões metropolitanas abrangidas pela pesquisa



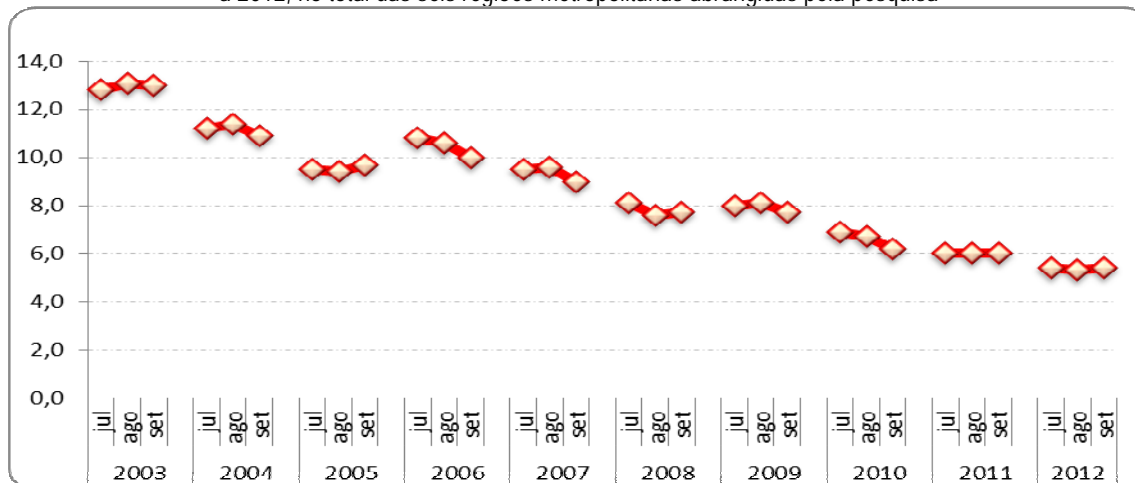
FONTE: IBGE, Diretoria de Pesquisas, Coordenação de Trabalho e Rendimento, Pesquisa Mensal de Emprego.

O gráfico a seguir mostra a evolução da taxa de desocupação de MARÇO de 2002 a SETEMBRO de 2012, no total das seis regiões metropolitanas abrangidas pela pesquisa



FONTE: IBGE, Diretoria de Pesquisas, Coordenação de Trabalho e Rendimento, Pesquisa Mensal de Emprego.

O gráfico a seguir mostra a evolução da taxa de desocupação dos meses de JULHO, AGOSTO e SETEMBRO de 2003 a 2012, no total das seis regiões metropolitanas abrangidas pela pesquisa



FONTE: IBGE, Diretoria de Pesquisas, Coordenação de Trabalho e Rendimento, Pesquisa Mensal de Emprego.

Indicadores de distribuição da população em idade ativa, por região metropolitana, segundo algumas características em setembro de 2012

População em idade ativa (%)	Total das seis áreas	Recife	Salvador	Belo Horizonte	Rio de Janeiro	São Paulo	Porto Alegre
Sexo:							
Masculino	46,1	45,1	45,1	47,0	45,9	46,3	46,1
Feminino	53,9	54,9	54,9	53,0	54,1	53,7	53,9
Faixa etária:							
10 a 14 anos	8,2	9,1	8,0	8,7	7,7	8,2	8,7
15 a 17 anos	5,4	5,8	5,0	5,8	5,1	5,6	5,3
16 a 24 anos	15,9	16,6	16,2	17,2	15,2	15,7	16,1
18 a 24 anos	12,2	12,8	12,7	13,4	11,8	11,9	12,5
25 a 49 anos	43,1	43,7	46,3	44,5	41,2	43,3	41,9
50 anos ou mais	31,0	28,6	28,0	27,6	34,2	30,9	31,6
Anos de Estudo:							
Sem instrução e menos de 1 ano	3,2	4,8	3,4	3,1	3,2	3,1	2,4
1 a 3 anos	6,0	7,9	6,1	6,6	5,8	5,3	7,0
4 a 7 anos	25,8	26,6	22,9	27,8	24,1	26,1	28,6
8 a 10 anos	18,1	15,9	16,8	17,4	18,5	18,4	19,2
11 anos ou mais	46,9	44,3	50,8	45,0	48,3	47,1	42,7

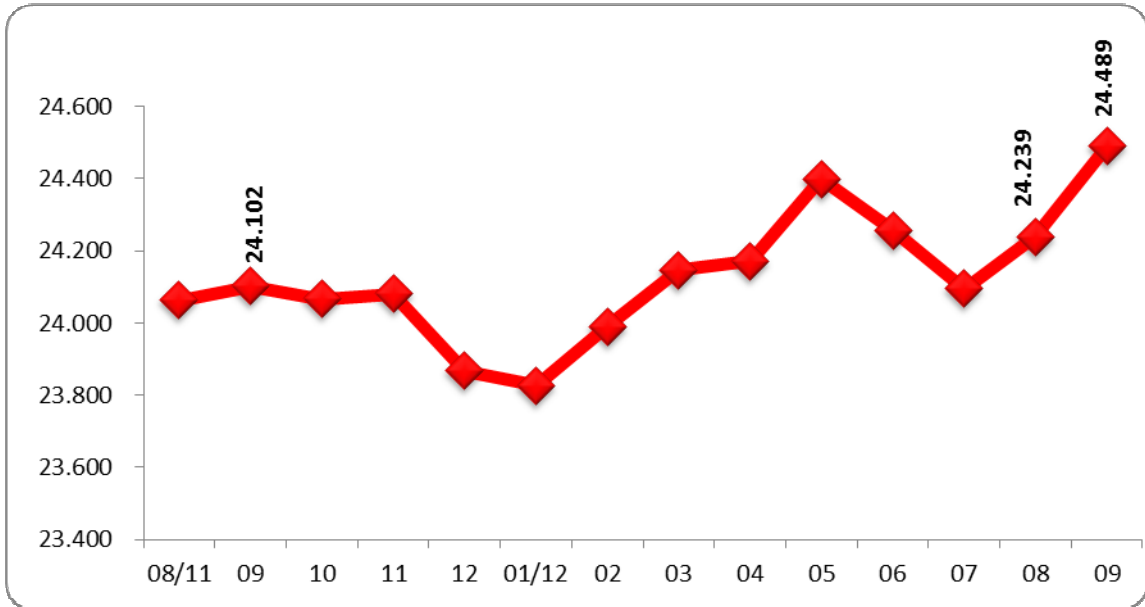
FONTE: IBGE, Diretoria de Pesquisas, Coordenação de Trabalho e Rendimento, Pesquisa Mensal de Emprego.

Indicadores de distribuição da população economicamente ativa, por região metropolitana, segundo algumas características em setembro de 2012

População economicamente ativa (%)	Total das seis áreas	Recife	Salvador	Belo Horizonte	Rio de Janeiro	São Paulo	Porto Alegre
Sexo:							
Masculino	53,6	54,1	52,0	53,1	54,8	53,3	53,1
Feminino	46,4	45,9	48,0	46,9	45,2	46,7	46,9
Condição no domicílio:							
Principal responsável	45,9	42,7	46,9	43,8	49,0	44,5	48,8
Outros membros	54,1	57,3	53,1	56,2	51,0	55,5	51,2
Faixa etária:							
10 a 14 anos	0,2	0,2	0,3	0,2	0,1	0,1	0,2
15 a 17 anos	1,9	1,5	1,4	2,7	0,8	2,3	2,3
18 a 24 anos	14,9	14,5	13,0	16,6	13,3	15,7	15,8
25 a 49 anos	61,2	62,5	65,5	60,5	60,4	60,9	60,5
50 anos ou mais	21,8	21,2	19,8	20,0	25,4	21,0	21,3
Anos de estudo:							
Sem instrução e menos de 1 ano	1,4	2,0	1,5	1,2	1,5	1,3	0,6
1 a 3 anos	3,0	4,3	2,7	3,0	3,0	2,8	2,9
4 a 7 anos	16,6	18,3	15,4	19,7	16,0	15,7	19,1
8 a 10 anos	17,1	14,5	16,2	17,7	17,0	17,0	20,3
11 anos ou mais	61,8	60,5	64,2	58,2	62,6	63,1	57,1

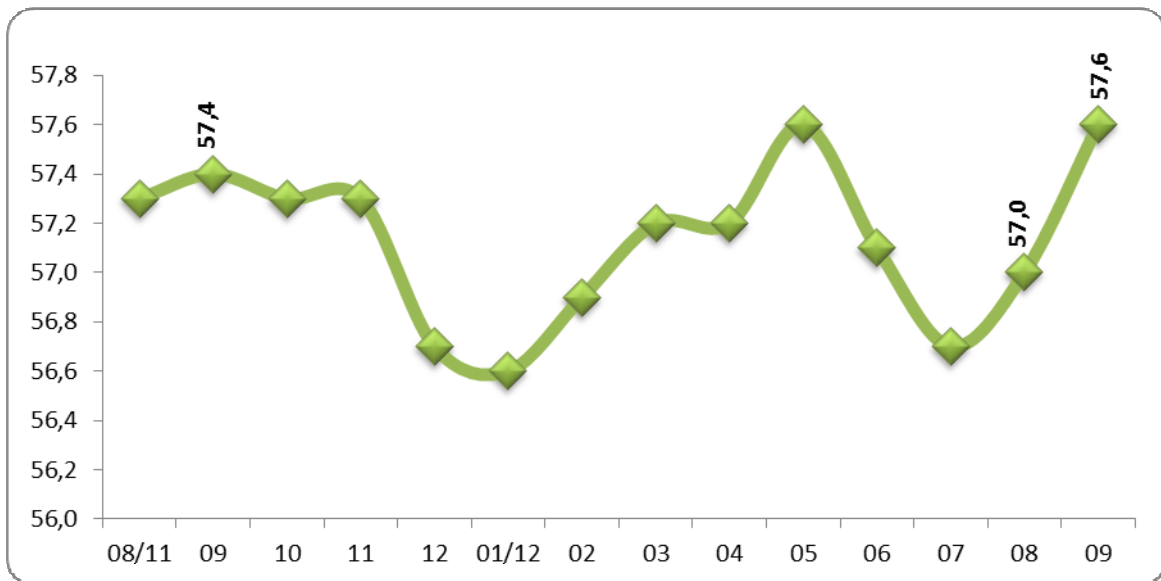
FONTE: IBGE, Diretoria de Pesquisas, Coordenação de Trabalho e Rendimento, Pesquisa Mensal de Emprego.

O gráfico a seguir mostra a evolução, de AGOSTO de 2011 a SETEMBRO de 2012, da população economicamente ativa, para o total das seis regiões metropolitanas abrangidas pela pesquisa (em mil pessoas)



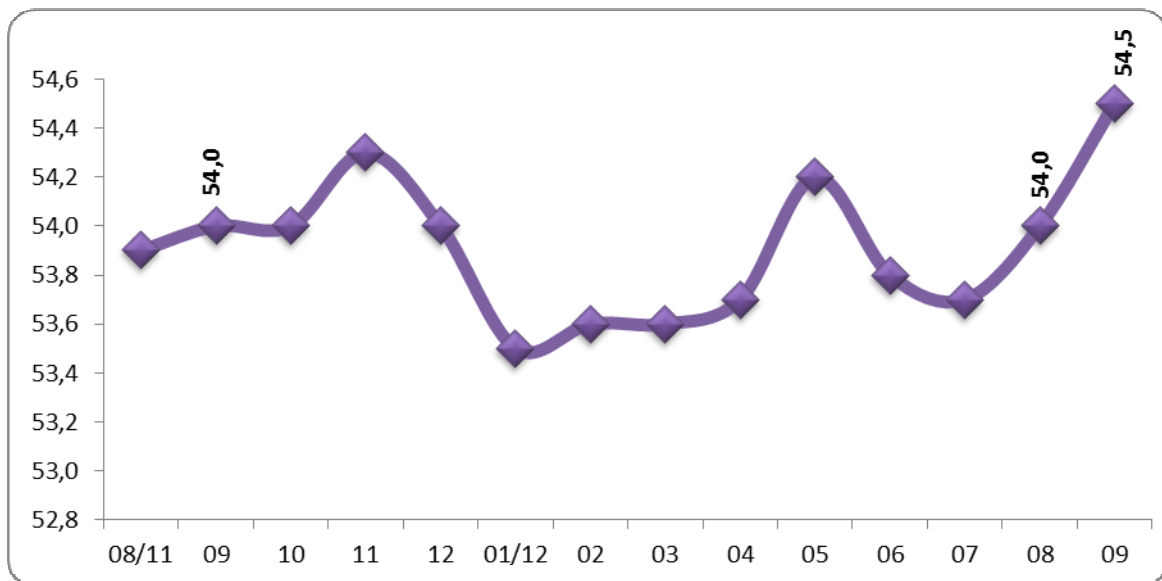
FONTE: IBGE, Diretoria de Pesquisas, Coordenação de Trabalho e Rendimento, Pesquisa Mensal de Emprego.

O gráfico a seguir mostra a evolução, de AGOSTO de 2011 a SETEMBRO de 2012, da taxa de atividade, para o total das seis regiões metropolitanas abrangidas pela pesquisa



FONTE: IBGE, Diretoria de Pesquisas, Coordenação de Trabalho e Rendimento, Pesquisa Mensal de Emprego.

O gráfico a seguir mostra a evolução, de AGOSTO de 2011 a SETEMBRO de 2012, do nível da ocupação, para o total das seis regiões metropolitanas abrangidas pela pesquisa.



FONTE: IBGE, Diretoria de Pesquisas, Coordenação de Trabalho e Rendimento, Pesquisa Mensal de Emprego.

Evolução do nível da ocupação, por região metropolitana, desde março de 2002

(continua na página seguinte)

Nível da ocupação							
Mês/ano	TOTAL	Recife	Salvador	Belo Horizonte	Rio de Janeiro	São Paulo	Porto Alegre
mar/02	47,9	43,1	45,6	47,0	48,0	49,2	48,6
abr/02	48,0	42,6	46,4	47,1	48,6	49,0	49,5
mai/02	48,2	42,3	46,4	47,3	48,8	49,1	50,0
jun/02	48,4	41,6	46,4	48,1	48,8	49,3	50,9
jul/02	48,6	41,9	46,9	49,0	48,8	49,3	51,7
ago/02	49,2	41,5	48,5	49,4	49,7	49,9	52,2
set/02	49,4	42,7	49,1	50,0	49,1	50,4	51,6
out/02	49,7	42,7	49,2	50,8	49,4	50,4	52,7
nov/02	50,0	42,9	49,0	50,5	49,6	51,0	53,0
dez/02	49,5	43,1	49,1	49,5	48,7	50,8	52,0
jan/03	49,9	44,5	48,4	49,7	49,8	50,9	51,3
fev/03	49,7	44,9	48,0	49,3	49,2	51,0	51,2
mar/03	49,7	44,3	47,5	49,2	49,5	51,1	51,1
abr/03	49,7	43,7	48,1	50,4	49,4	50,7	51,3
mai/03	49,7	43,8	47,8	50,3	49,8	50,7	51,3
jun/03	49,9	43,4	47,5	50,1	50,0	51,1	51,3
jul/03	49,7	44,0	47,3	49,2	49,8	51,1	50,6
ago/03	50,0	44,6	47,9	50,3	50,1	51,1	51,4
set/03	50,6	44,7	47,7	51,2	49,9	52,4	51,4
out/03	50,2	44,1	47,9	50,7	49,9	51,7	51,5
nov/03	50,8	44,0	48,8	51,3	50,1	52,4	52,2
dez/03	50,6	44,6	49,0	50,9	49,1	52,7	52,0
jan/04	49,6	43,1	48,0	49,5	48,6	51,5	51,2
fev/04	49,6	43,0	47,6	50,0	49,5	51,2	50,1
mar/04	49,8	43,2	47,1	50,3	49,9	51,3	50,5
abr/04	50,0	43,8	46,9	50,8	50,0	51,4	50,9
mai/04	50,3	43,5	47,5	50,7	49,9	52,2	51,1
jun/04	50,4	43,0	47,6	51,2	50,1	52,1	51,3
jul/04	50,8	43,2	48,0	51,5	50,5	52,6	51,2
ago/04	51,0	43,0	49,1	52,3	50,9	52,6	51,1
set/04	51,4	44,0	49,9	52,3	51,2	53,0	51,9
out/04	51,4	44,2	50,3	52,0	50,3	53,3	52,4
nov/04	51,4	43,8	50,2	52,0	50,0	53,6	52,1
dez/04	51,3	44,1	49,8	51,4	49,8	53,5	52,8
jan/05	50,4	43,0	49,4	49,9	49,7	52,4	51,5
fev/05	50,3	42,2	48,8	49,9	49,8	52,4	50,9
mar/05	50,6	42,6	48,7	50,1	49,7	53,2	50,7
abr/05	50,5	42,5	48,2	50,6	49,2	53,0	51,4
mai/05	51,2	43,4	49,0	52,1	49,5	53,6	52,7
jun/05	51,1	43,5	49,2	52,1	49,8	53,3	52,5
jul/05	51,0	43,1	49,5	51,3	49,5	53,4	52,4
ago/05	51,2	43,1	50,0	51,3	49,8	53,5	52,5
set/05	51,5	43,2	50,2	52,5	50,4	53,5	52,4
out/05	51,4	43,8	49,9	52,2	49,9	53,5	52,6
nov/05	51,3	43,2	49,9	52,3	50,2	53,3	53,1
dez/05	51,5	43,4	50,0	52,6	50,2	53,4	53,0
jan/06	50,8	42,6	49,9	51,4	49,9	52,8	51,7
fev/06	50,6	42,4	49,7	51,2	49,7	52,7	51,2
mar/06	50,6	42,2	49,4	51,7	49,5	52,6	51,8
abr/06	50,4	43,2	48,4	51,7	49,3	52,3	51,3
mai/06	50,5	43,7	48,5	53,2	49,1	52,1	52,0
jun/06	50,9	43,8	49,2	53,6	49,1	52,6	52,7
jul/06	51,1	43,5	49,3	53,8	49,7	52,8	52,0
ago/06	51,5	43,1	49,7	54,4	50,4	53,1	52,7
set/06	52,0	45,1	49,9	54,8	50,8	53,7	52,9
out/06	51,8	44,9	49,9	54,3	50,6	53,6	52,1
nov/06	51,9	45,6	51,1	54,1	50,2	53,8	52,2
dez/06	51,8	45,0	51,5	54,1	50,2	53,7	51,9
jan/07	51,2	43,9	51,2	53,1	49,9	53,0	50,6
fev/07	50,8	43,1	50,7	52,9	49,5	52,7	50,6
mar/07	51,1	42,9	50,6	53,4	49,6	53,0	51,6
abr/07	50,8	42,7	50,1	53,8	48,8	52,8	52,2
mai/07	50,8	42,8	50,8	53,4	48,9	52,6	52,0
jun/07	51,3	42,7	50,8	53,8	49,1	53,6	52,3

Mês/ano	TOTAL	Recife	Salvador	Belo Horizonte	Rio de Janeiro	São Paulo	Porto Alegre
jul/07	51,4	43,2	50,9	54,8	49,4	53,3	52,3
ago/07	51,9	43,1	51,0	55,0	50,0	54,0	52,8
set/07	52,3	43,1	50,9	55,0	50,6	54,5	53,2
out/07	52,4	43,0	50,4	54,9	50,7	54,8	53,2
nov/07	52,6	43,4	51,5	55,6	50,3	54,9	54,0
dez/07	52,3	43,5	51,4	55,4	49,9	54,7	53,6
jan/08	51,9	43,1	51,0	54,4	49,8	54,1	53,4
fev/08	51,6	42,0	50,4	54,5	49,6	53,8	53,1
mar/08	51,8	42,2	49,7	54,3	50,1	54,2	53,2
abr/08	52,0	41,7	50,2	55,4	50,1	54,3	53,3
mai/08	52,1	41,2	49,8	54,7	50,0	54,9	54,4
jun/08	52,5	42,6	49,7	55,0	50,2	55,6	54,0
jul/08	52,3	43,3	49,5	55,3	50,0	54,9	54,2
ago/08	52,6	42,9	50,1	55,9	50,3	55,2	54,2
set/08	53,0	43,9	50,5	55,8	50,7	55,7	54,4
out/08	53,4	43,7	50,6	56,3	51,1	56,4	54,5
nov/08	53,2	43,0	50,7	56,3	50,8	56,0	55,0
dez/08	53,2	45,1	50,7	55,4	50,9	55,7	55,0
jan/09	52,1	43,8	50,4	54,1	50,2	54,4	53,3
fev/09	51,6	42,9	49,9	53,6	49,7	54,1	51,8
mar/09	51,5	42,9	50,1	53,9	49,4	54,0	52,4
abr/09	51,5	42,0	49,4	53,9	49,4	54,2	52,4
mai/09	51,6	42,9	49,3	54,4	49,5	54,2	52,1
jun/09	51,9	42,8	49,3	54,7	50,1	54,4	52,4
jul/09	52,1	42,9	49,5	55,3	49,9	54,9	52,6
ago/09	52,2	42,6	50,0	54,7	50,3	54,9	53,4
set/09	52,4	42,6	51,1	55,3	50,1	55,1	53,4
out/09	52,4	43,5	51,2	55,8	50,0	54,7	54,0
nov/09	52,6	43,7	50,8	55,9	50,6	54,9	53,9
dez/09	53,0	45,0	51,0	56,8	50,9	55,2	54,0
jan/10	52,4	43,8	50,6	55,6	51,1	54,3	53,2
fev/10	52,6	44,8	50,4	55,0	51,6	54,4	53,2
mar/10	52,7	45,3	50,9	56,2	51,0	54,4	52,9
abr/10	52,9	45,8	51,6	56,1	50,6	55,1	52,6
mai/10	53,0	45,8	51,5	56,6	51,0	55,1	52,9
jun/10	52,9	45,7	51,0	56,4	50,7	55,1	53,4
jul/10	53,2	44,7	50,9	56,6	50,8	55,7	54,1
ago/10	53,4	45,4	51,0	57,1	51,1	55,7	54,7
set/10	53,7	47,3	51,6	57,3	50,8	56,0	55,3
out/10	53,9	47,4	51,9	57,4	50,3	56,5	55,9
nov/10	54,0	47,3	52,1	57,0	51,0	56,3	56,0
dez/10	54,0	47,2	52,9	57,1	51,1	56,1	56,0
jan/11	53,0	45,2	51,3	55,6	51,1	55,0	54,8
fev/11	53,2	45,1	50,7	56,1	51,6	55,2	54,4
mar/11	53,3	46,1	50,2	56,4	51,5	55,4	54,8
abr/11	53,4	46,8	50,4	56,7	51,0	55,5	55,2
mai/11	53,6	47,6	49,9	57,6	51,2	55,5	55,3
jun/11	53,5	47,4	50,5	57,5	50,6	55,6	55,2
jul/11	53,6	47,1	50,6	57,5	50,6	56,1	54,8
ago/11	53,9	46,9	50,9	57,4	51,8	56,0	55,1
set/11	54,0	46,5	51,3	57,4	52,0	56,1	55,1
out/11	54,0	46,5	50,4	57,0	52,3	56,2	54,9
nov/11	54,3	46,5	50,8	57,3	52,9	56,3	56,0
dez/11	54,0	47,5	50,6	57,1	51,9	56,1	56,0
jan/12	53,5	47,1	49,8	56,8	51,9	55,3	54,9
fev/12	53,6	47,7	50,1	57,3	52,0	55,4	54,5
mar/12	53,6	47,2	50,7	57,7	52,0	55,1	55,0
abr/12	53,7	47,8	49,9	57,8	52,0	55,2	55,3
mai/12	54,2	48,4	50,0	58,3	52,4	56,0	55,5
jun/12	53,8	48,8	49,0	57,2	51,8	55,9	54,6
jul/12	53,7	48,3	49,9	57,1	51,6	56,0	53,1
ago/12	54,0	48,4	51,3	57,5	52,2	55,8	54,0
set/12	54,5	49,1	52,5	58,7	52,8	55,8	54,7

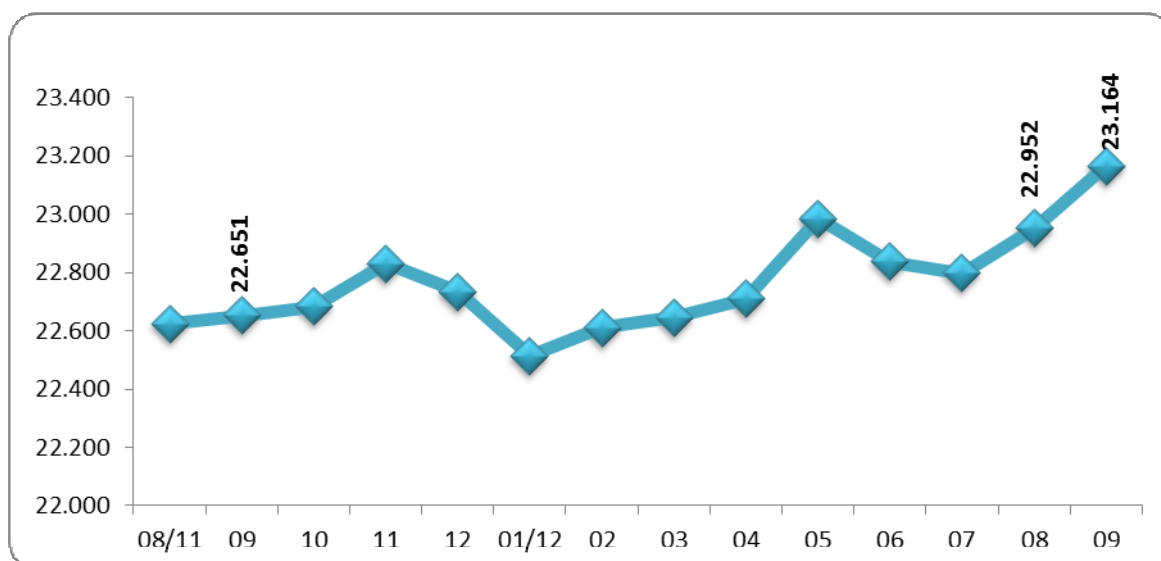
FONTE: IBGE, Diretoria de Pesquisas, Coordenação de Trabalho e Rendimento, Pesquisa Mensal de Emprego.

Indicadores de distribuição da população ocupada, por região metropolitana, segundo algumas características em setembro de 2012

População ocupada (%)	Total das seis áreas	Recife	Salvador	Belo Horizonte	Rio de Janeiro	São Paulo	Porto Alegre
Sexo:							
Masculino	54,2	54,8	52,7	53,6	55,5	54,0	53,7
Feminino	45,8	45,2	47,3	46,4	44,5	46,0	46,3
Faixa etária:							
10 a 14 anos	0,1	0,2	0,3	0,2	0,1	0,1	0,2
15 a 17 anos	1,5	1,2	1,1	2,3	0,7	1,9	2,0
18 a 24 anos	13,9	13,5	11,8	15,8	12,2	14,5	15,0
25 a 49 anos	61,9	62,9	66,2	61,2	61,0	61,7	61,1
50 anos ou mais	22,6	22,1	20,6	20,6	26,0	21,8	21,8
Anos de estudo:							
Sem instrução e menos de 1 ano	1,4	2,0	1,6	1,2	1,5	1,4	0,6
1 a 3 anos	3,1	4,4	2,7	3,1	3,1	2,9	2,9
4 a 7 anos	16,7	18,6	15,3	19,8	15,8	15,8	19,0
8 a 10 anos	16,7	14,3	15,6	17,3	16,8	16,6	20,0
11 anos ou mais	62,0	60,2	64,7	58,4	62,8	63,3	57,4
Tamanho do empreendimento:							
1 a 5 pessoas	31,3	37,8	35,1	32,4	35,3	27,1	31,2
6 a 10 pessoas	5,4	5,0	5,3	6,5	4,9	5,1	7,1
11 ou mais pessoas	63,4	57,2	59,6	61,1	59,8	67,9	61,8
Tempo de permanência no trabalho:							
Até 30 dias	1,5	2,6	2,2	3,0	0,8	1,1	1,8
31 dias a menos de 1 ano	18,8	21,4	20,1	23,7	16,9	17,2	22,1
1 ano a menos de 2 anos	12,3	11,7	9,6	12,5	12,2	13,1	12,3
2 anos ou mais	67,3	64,3	68,1	60,8	70,1	68,6	63,9
Horas habitualmente trabalhadas por semana:							
Até 39 horas	17,2	23,9	19,3	20,0	17,2	15,1	16,8
40 a 44 horas	54,3	47,7	56,3	58,1	49,1	55,5	61,6
45 horas e mais	28,5	28,4	24,4	21,9	33,8	29,4	21,7

FONTE: IBGE, Diretoria de Pesquisas, Coordenação de Trabalho e Rendimento, Pesquisa Mensal de Emprego.

O gráfico a seguir mostra a evolução, de AGOSTO de 2011 a SETEMBRO de 2012, da população ocupada para o total das seis regiões metropolitanas abrangidas pela pesquisa (em mil pessoas)



FONTE: IBGE, Diretoria de Pesquisas, Coordenação de Trabalho e Rendimento, Pesquisa Mensal de Emprego.

Indicadores de distribuição da população ocupada, por região metropolitana, segundo os grupamentos de atividade, para os meses de setembro de 2004 a 2012

Distribuição da população ocupada por grupamentos de atividade (%)								
Grupamentos de atividade	Mês/ano	Total das seis áreas	Recife	Salvador	Belo Horizonte	Rio de Janeiro	São Paulo	Porto Alegre
Indústria extrativa, de transformação e distribuição de eletricidade, gás e água	09/04	17,7	12,6	10,7	18,1	12,4	21,7	24,3
	09/05	17,6	11,5	10,4	18,0	11,8	22,2	22,8
	09/06	17,4	11,6	10,2	17,8	12,1	21,7	21,5
	09/07	17,0	11,1	10,7	18,0	12,1	20,7	21,7
	09/08	17,1	10,1	10,5	17,6	12,6	20,6	22,2
	09/09	16,6	9,6	10,2	17,0	12,0	20,2	21,3
	09/10	16,5	10,3	10,1	17,0	11,9	20,3	21,5
	09/11	16,4	10,7	9,6	16,1	12,1	20,1	21,4
	09/12	16,0	11,7	10,3	16,2	11,8	19,3	20,8
Construção	09/04	6,9	5,3	8,4	8,1	6,9	6,6	6,4
	09/05	7,2	6,0	8,3	8,6	7,6	6,6	6,6
	09/06	7,2	6,6	7,9	8,7	7,5	6,5	6,9
	09/07	7,3	5,5	8,9	9,2	7,3	7,0	7,0
	09/08	7,3	6,9	9,1	8,6	7,5	6,8	6,4
	09/09	7,4	7,0	8,7	9,3	7,2	7,0	6,7
	09/10	7,4	6,7	9,6	8,7	7,1	6,9	7,0
	09/11	7,7	6,9	9,7	9,8	7,7	6,9	7,6
	09/12	7,6	7,7	9,8	10,1	7,7	6,6	6,9
Comércio, reparação de veículos automotores e de objetos pessoais e domésticos e comércio a varejo de combustíveis	09/04	19,6	24,8	21,6	19,2	18,3	19,7	18,4
	09/05	19,4	24,9	21,7	19,2	18,5	18,6	20,1
	09/06	19,1	24,3	21,0	17,9	19,1	18,2	19,7
	09/07	19,2	25,4	20,9	19,0	18,4	18,5	19,4
	09/08	19,1	25,2	20,6	17,6	18,1	18,4	20,9
	09/09	18,9	25,8	19,4	17,8	18,3	18,0	21,0
	09/10	18,3	25,1	19,6	17,5	17,0	17,5	20,2
	09/11	18,3	24,4	20,9	17,7	17,0	17,5	19,2
	09/12	18,7	23,3	20,0	18,7	18,5	17,8	19,1
Serviços prestados a empresa, aluguéis, atividades imobiliárias e intermediação financeira	09/04	13,8	11,4	12,0	12,1	14,6	14,8	11,9
	09/05	14,3	12,2	12,6	12,6	15,6	15,1	12,2
	09/06	14,5	11,4	14,0	12,6	15,5	15,2	13,5
	09/07	14,9	12,4	13,3	12,5	15,8	16,0	13,1
	09/08	15,2	12,9	14,3	13,2	16,0	16,2	13,2
	09/09	15,5	13,2	14,9	13,9	15,9	16,6	13,0
	09/10	15,6	14,1	13,2	14,2	16,5	16,6	13,6
	09/11	16,1	16,4	15,2	14,6	16,6	17,0	13,3
	09/12	16,0	15,7	15,6	15,6	15,0	17,1	14,5
Educação, saúde, serviços sociais, administração pública, defesa e seguridade social	09/04	15,6	19,2	16,8	15,5	18,5	13,1	15,9
	09/05	15,6	19,7	18,4	15,2	18,5	12,8	16,1
	09/06	15,5	19,1	18,8	16,2	17,6	12,9	16,0
	09/07	15,9	19,7	17,8	16,6	18,1	13,6	15,4
	09/08	15,8	19,8	18,0	16,5	18,0	13,4	15,1
	09/09	16,2	19,6	19,5	16,7	18,5	13,8	15,8
	09/10	16,6	18,7	20,8	17,4	19,1	13,9	16,1
	09/11	16,5	18,2	20,1	17,1	19,1	13,8	17,2
	09/12	16,5	18,7	18,2	16,4	19,5	13,9	17,4
Serviços domésticos	09/04	8,1	7,5	10,0	9,1	8,6	7,4	7,6
	09/05	8,3	7,3	10,1	9,6	8,3	8,0	7,2
	09/06	8,4	8,2	9,9	9,3	8,5	8,1	7,3
	09/07	8,2	8,6	9,8	8,9	8,8	7,5	7,1
	09/08	7,8	8,4	9,2	9,1	8,4	7,1	5,9
	09/09	7,8	7,8	8,9	8,4	8,6	7,2	6,3
	09/10	7,2	7,6	8,5	8,0	7,4	6,6	6,2
	09/11	6,8	7,1	6,9	7,2	7,1	6,8	5,7
	09/12	6,7	7,2	8,2	6,4	6,6	6,7	5,3
Outros serviços (alojamento, transporte, limpeza urbana e serviços pessoais)	09/04	17,5	17,6	20,0	17,0	20,1	16,3	14,6
	09/05	16,9	17,1	17,7	16,2	19,2	16,1	14,2
	09/06	17,2	17,6	17,4	16,7	19,1	16,6	14,6
	09/07	16,9	16,0	17,9	15,3	19,0	16,2	15,6
	09/08	17,2	15,7	17,4	16,6	18,9	16,9	15,4
	09/09	17,1	16,4	17,7	16,3	19,0	16,6	15,2
	09/10	17,9	16,9	17,4	16,6	20,4	17,6	14,9
	09/11	17,7	15,9	16,8	16,9	20,0	17,5	15,1
	09/12	17,9	15,0	17,2	16,2	20,5	18,1	15,4

FONTE: IBGE, Diretoria de Pesquisas, Coordenação de Trabalho e Rendimento, Pesquisa Mensal de Emprego.

Indicadores de distribuição da população ocupada, por região metropolitana, segundo a posição na ocupação, para os meses de setembro de 2004 a 2012

Distribuição da população ocupada por posição na ocupação (%)								
Posição na ocupação	Mês/ano	Total seis áreas	Recife	Salvador	Belo Horizonte	Rio de Janeiro	São Paulo	Porto Alegre
Empregados com carteira de trabalho assinada no setor privado	09/04	38,8	31,5	32,8	40,4	36,0	41,8	41,6
	09/05	40,1	33,3	33,6	40,6	36,8	43,5	43,6
	09/06	41,1	32,1	35,2	40,4	38,1	44,9	44,2
	09/07	42,8	37,7	37,9	42,2	40,1	45,8	44,5
	09/08	43,9	37,5	38,4	44,1	39,0	47,9	46,6
	09/09	44,2	40,6	39,7	45,1	39,8	47,1	48,0
	09/10	46,4	40,4	41,2	46,8	42,0	50,4	48,0
	09/11	48,7	43,6	46,4	47,7	44,1	52,3	51,2
09/12	49,3	43,6	45,3	48,8	45,0	53,3	50,8	
Empregados sem carteira de trabalho assinada no setor privado	09/04	15,9	16,0	13,4	15,2	13,4	18,4	14,0
	09/05	15,4	15,4	14,8	13,5	13,6	17,5	13,5
	09/06	15,2	16,0	14,5	13,3	12,9	17,5	12,7
	09/07	13,8	14,1	13,7	13,3	11,6	15,6	12,3
	09/08	13,8	13,1	14,1	13,0	12,6	15,0	12,7
	09/09	12,8	10,4	12,3	12,2	10,9	14,8	10,8
	09/10	12,2	11,7	11,9	11,3	11,2	13,3	11,4
	09/11	10,9	12,4	10,2	10,6	9,9	11,6	10,4
09/12	10,6	11,6	10,4	10,4	9,9	11,1	9,8	
Militares e funcionários Públicos	09/04	7,3	9,0	6,9	7,5	10,0	5,3	7,9
	09/05	7,3	9,9	7,9	7,6	9,2	5,5	7,3
	09/06	7,2	9,9	7,5	7,6	8,3	6,0	7,4
	09/07	7,1	10,5	6,3	7,7	8,8	5,6	7,4
	09/08	7,6	11,3	7,3	8,2	9,7	5,9	6,8
	09/09	7,8	11,4	8,5	8,7	10,0	5,8	7,5
	09/10	7,8	10,6	8,9	8,1	9,8	6,0	7,0
	09/11	7,8	9,7	9,0	8,2	10,1	5,9	7,7
09/12	7,6	9,4	8,5	7,5	9,2	6,2	7,8	
Trabalhadores por conta própria	09/04	20,4	24,1	26,3	18,1	23,6	17,8	18,2
	09/05	19,6	22,5	23,4	19,0	23,4	16,7	18,1
	09/06	19,0	21,8	22,3	18,3	23,9	15,4	18,9
	09/07	19,3	20,0	22,3	17,8	22,1	17,5	18,9
	09/08	18,6	22,9	20,7	16,2	22,0	16,7	17,2
	09/09	18,8	23,3	20,4	16,6	22,5	16,4	17,9
	09/10	18,1	21,1	20,5	15,1	21,9	16,1	17,1
	09/11	17,5	19,6	19,7	15,8	20,7	15,9	15,3
09/12	17,5	19,3	20,3	16,8	20,3	15,3	16,8	
Empregadores	09/04	5,3	4,7	4,6	5,1	4,8	5,7	5,9
	09/05	5,1	4,2	4,4	5,1	4,6	5,6	5,3
	09/06	4,8	5,6	4,3	5,6	4,7	4,6	4,5
	09/07	4,8	4,4	4,1	5,2	4,8	4,8	5,0
	09/08	4,6	3,2	4,7	5,1	4,7	4,5	5,5
	09/09	4,6	3,3	4,0	5,0	4,5	4,8	5,1
	09/10	4,5	3,6	3,5	6,0	4,0	4,7	5,1
	09/11	4,5	3,9	3,6	6,1	4,2	4,4	4,9
09/12	4,5	4,3	3,2	5,4	4,3	4,5	5,0	

FONTE: IBGE, Diretoria de Pesquisas, Coordenação de Trabalho e Rendimento, Pesquisa Mensal de Emprego.

Indicadores de distribuição da população ocupada, segundo a posição na ocupação e os grupamentos de atividade, para os meses de setembro de 2004 a 2012

Grupamentos de atividade	Mês/ano	Empregados com carteira assinada	Empregados sem carteira assinada	Trabalhadores por conta própria	Empregadores
Indústria extrativa, de transformação e distribuição de eletricidade, gás e água	09/04	59,3	16,8	17,1	5,2
	09/05	61,2	16,5	16,4	4,6
	09/06	62,2	15,3	16,3	4,4
	09/07	64,2	13,7	16,4	4,3
	09/08	64,8	13,8	15,2	4,9
	09/09	65,4	13,0	16,3	3,9
	09/10	67,5	11,4	15,5	4,2
	09/11	68,3	10,9	15,3	4,1
09/12	70,0	10,1	14,6	3,9	
Construção	09/04	26,1	22,5	44,2	6,9
	09/05	23,9	24,8	45,7	5,1
	09/06	27,7	22,3	43,7	6,1
	09/07	27,5	20,7	45,3	6,0
	09/08	32,2	19,5	42,9	5,1
	09/09	32,5	20,4	41,2	5,4
	09/10	37,4	17,4	38,8	6,1
	09/11	41,0	16,9	36,0	5,8
09/12	41,1	15,4	37,1	5,9	
Comércio, reparação de veículos automotores e de objetos pessoais e domésticos e comércio a varejo de combustíveis	09/04	40,2	18,7	30,1	8,7
	09/05	42,1	17,8	29,6	8,4
	09/06	44,0	17,4	29,3	7,4
	09/07	43,8	16,9	29,7	7,8
	09/08	46,0	16,7	28,7	7,0
	09/09	45,9	15,1	29,2	7,8
	09/10	49,2	14,2	27,8	7,3
	09/11	52,0	12,7	27,0	7,0
09/12	53,3	11,9	26,3	7,2	
Serviços prestados a empresa, aluguéis, atividades imobiliárias e intermediação financeira	09/04	57,4	17,9	17,5	5,7
	09/05	60,7	16,9	15,0	5,7
	09/06	62,5	16,7	14,4	5,0
	09/07	65,7	14,2	13,2	5,0
	09/08	65,5	14,1	13,9	4,7
	09/09	66,6	12,7	13,9	5,1
	09/10	66,9	13,4	13,1	4,8
	09/11	71,2	10,9	11,8	4,5
09/12	71,0	11,0	11,9	4,6	
Educação, saúde, serviços sociais, administração pública, defesa e seguridade social	09/04	32,0	16,6	5,9	2,4
	09/05	32,5	16,9	5,1	2,8
	09/06	33,2	16,6	5,3	2,6
	09/07	34,7	15,9	5,7	2,6
	09/08	34,0	14,8	4,9	2,4
	09/09	33,7	14,5	5,4	2,1
	09/10	35,3	14,4	5,6	2,3
	09/11	36,5	13,1	5,1	2,1
09/12	38,7	12,2	4,9	2,4	
Outros serviços (alojamento, transporte, limpeza urbana e serviços pessoais)	09/04	42,2	22,5	27,7	5,3
	09/05	44,0	20,7	26,7	5,7
	09/06	43,4	22,7	25,4	5,7
	09/07	46,2	20,5	26,0	5,4
	09/08	45,8	21,2	25,0	5,6
	09/09	48,0	19,5	24,8	5,2
	09/10	50,0	18,4	24,4	4,9
	09/11	51,6	16,1	24,8	5,4
09/12	50,6	17,1	24,9	5,1	

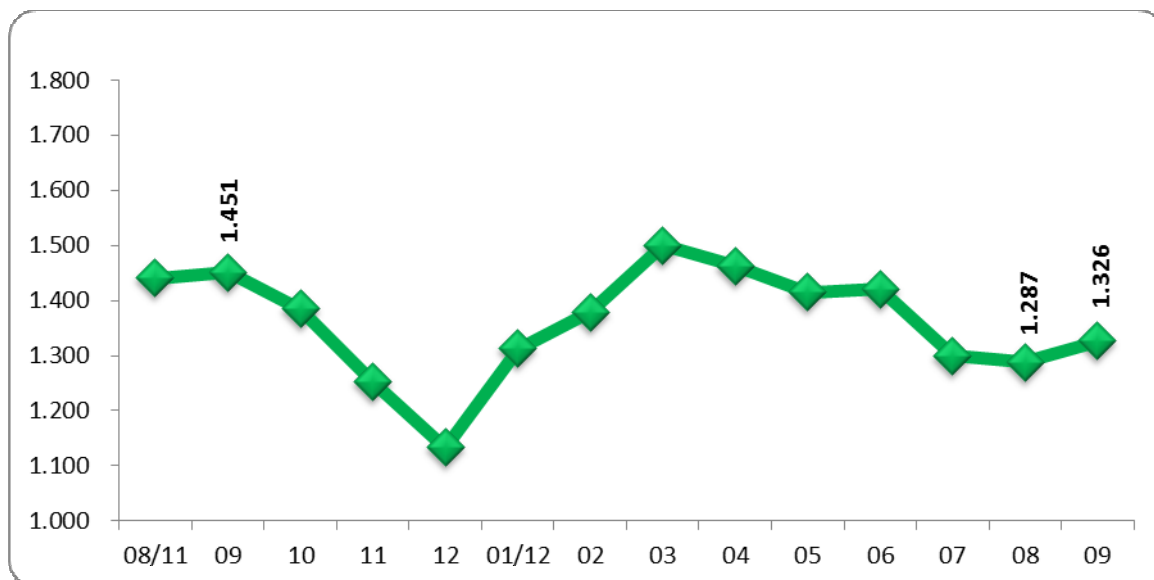
FONTE: IBGE, Diretoria de Pesquisas, Coordenação de Trabalho e Rendimento, Pesquisa Mensal de Emprego.

Indicadores de distribuição da população desocupada, por região metropolitana, segundo algumas características em setembro de 2012

População desocupada (%)	Total das seis áreas	Recife	Salvador	Belo Horizonte	Rio de Janeiro	São Paulo	Porto Alegre
Sexo:							
Masculino	42,3	44,2	42,3	41,9	39,9	43,6	37,1
Feminino	57,7	55,8	57,7	58,1	60,1	56,4	62,9
Faixa etária:							
10 a 14 anos	0,3	0,0	0,2	0,5	0,2	0,4	0,0
15 a 17 anos	7,7	5,8	6,4	13,3	3,7	8,7	9,3
18 a 24 anos	33,7	31,4	30,6	36,1	36,1	32,9	37,9
25 a 49 anos	49,8	56,5	54,7	44,8	48,9	49,6	44,4
50 anos ou mais	8,5	6,3	8,0	5,3	11,0	8,4	8,4
Anos de estudo:							
Sem Instrução e menos de 8 anos	18,2	18,3	18,8	20,2	21,2	16,2	22,3
8 a 10 anos	23,4	16,8	24,2	26,0	21,0	24,1	29,1
11 anos ou mais	58,4	64,9	57,0	53,8	57,8	59,7	48,6
Condição de trabalho:							
Com trabalho anterior	84,0	84,4	77,3	81,6	82,8	85,7	86,4
Sem trabalho anterior	16,0	15,6	22,7	18,4	17,2	14,3	13,6
Condição na família:							
Principal responsável	25,2	26,6	34,1	26,7	27,3	22,1	27,7
Outros membros	74,8	73,4	65,9	73,3	72,7	77,9	72,3
Com procura de trabalho:							
Nos 7 dias	84,0	65,7	80,1	83,3	87,6	85,9	87,4
Nos 23 dias	16,0	34,3	19,9	16,7	12,4	14,1	12,6
Tempo de procura:							
Até 30 dias	23,3	39,3	24,4	40,9	4,3	24,3	31,2
31 dias a 6 meses	53,4	40,2	40,9	48,1	59,1	56,7	48,8
7 a 11 meses	7,9	6,3	8,9	5,2	10,5	7,3	8,8
1 ano a menos de 2 anos	9,7	10,9	13,5	3,6	15,0	7,8	9,0
2 anos ou mais	5,8	3,3	12,3	2,1	11,2	3,9	2,2

FONTE: IBGE, Diretoria de Pesquisas, Coordenação de Trabalho e Rendimento, Pesquisa Mensal de Emprego.

O gráfico a seguir mostra a evolução, de AGOSTO de 2011 SETEMBRO de 2012, da população desocupada, para o total das seis regiões metropolitanas abrangidas pela pesquisa (em mil pessoas)



FONTE: IBGE, Diretoria de Pesquisas, Coordenação de Trabalho e Rendimento, Pesquisa Mensal de Emprego.

A tabela a seguir mostra a evolução da taxa de desocupação, desde março de 2002

(continua na página seguinte)

Taxa de desocupação por região metropolitana (%)							
Mês/ano	Total	Recife	Salvador	Belo Horizonte	Rio de Janeiro	São Paulo	Porto Alegre
mar/02	12,9	13,9	17,4	12,8	10,8	13,8	10,0
abr/02	12,5	13,4	15,9	11,6	10,5	13,6	10,2
mai/02	11,9	12,6	16,2	10,9	11,0	12,2	10,0
jun/02	11,6	12,3	15,1	10,6	10,1	12,5	8,7
jul/02	11,9	12,1	14,8	10,5	10,2	13,3	8,6
ago/02	11,7	11,9	14,4	11,3	10,1	13,1	7,8
set/02	11,5	12,1	14,3	10,7	9,7	12,8	8,3
out/02	11,2	12,8	13,4	9,6	9,7	12,3	8,5
nov/02	10,9	12,6	13,7	9,5	9,5	11,9	7,9
dez/02	10,5	11,3	14,8	8,3	8,9	11,7	7,5
jan/03	11,2	11,7	15,2	9,8	8,3	13,0	7,9
fev/03	11,6	12,1	15,0	10,1	8,6	13,6	8,6
mar/03	12,1	12,7	16,2	10,3	9,1	13,9	10,0
abr/03	12,5	14,0	16,7	10,5	9,2	14,3	9,8
mai/03	12,9	15,1	17,3	11,0	9,6	14,6	10,2
jun/03	13,0	14,9	17,9	12,1	9,8	14,5	10,2
jul/03	12,8	14,2	17,6	11,4	9,6	14,5	9,5
ago/03	13,1	15,0	17,6	12,1	9,5	14,9	9,8
set/03	13,0	15,0	17,6	10,8	9,7	14,8	10,1
out/03	13,0	14,4	17,0	11,2	9,4	15,0	10,1
nov/03	12,2	14,0	16,4	10,3	8,9	14,0	9,4
dez/03	10,9	12,1	15,7	10,4	8,6	11,8	7,9
jan/04	11,7	12,8	16,2	12,3	8,9	12,9	7,6
fev/04	12,0	12,7	17,1	11,9	8,6	13,6	8,5
mar/04	12,8	12,6	17,1	12,1	9,8	14,6	9,6
abr/04	13,1	14,3	16,6	11,4	10,7	14,5	10,7
mai/04	12,2	13,3	16,2	10,9	9,6	13,6	9,7
jun/04	11,7	12,8	14,9	10,5	8,9	13,3	9,5
jul/04	11,2	13,4	14,9	10,7	8,1	12,5	8,9
ago/04	11,4	13,5	16,6	10,2	8,6	12,6	8,5
set/04	10,9	12,4	15,6	10,2	8,8	11,7	8,7
out/04	10,5	12,1	15,8	9,6	8,5	11,2	7,6
nov/04	10,7	11,2	15,9	9,2	9,4	11,2	7,8
dez/04	9,6	11,1	15,4	8,5	8,5	9,8	6,6
jan/05	10,2	12,2	15,8	9,8	7,4	11,1	7,0
fev/05	10,7	13,2	15,6	9,9	8,4	11,5	7,1
mar/05	10,9	14,1	15,7	10,7	8,4	11,5	7,9
abr/05	10,8	13,0	17,0	9,5	8,6	11,4	8,0
mai/05	10,2	12,8	15,9	8,9	8,5	10,5	7,7
jun/05	9,4	9,6	14,7	8,5	6,9	10,5	7,1
jul/05	9,5	12,7	15,7	8,2	7,2	9,9	7,0
ago/05	9,4	13,4	15,5	8,3	7,4	9,4	7,6
set/05	9,7	15,0	15,2	8,1	7,4	9,7	8,4
out/05	9,6	14,3	14,9	8,5	7,9	9,6	7,5
nov/05	9,6	14,7	15,0	8,2	7,7	9,7	7,2
dez/05	8,4	13,9	14,6	7,0	6,8	7,9	6,7
jan/06	9,3	15,3	14,9	8,1	6,9	9,2	7,7
fev/06	10,1	15,9	13,6	9,1	7,9	10,5	7,5
mar/06	10,4	16,5	13,7	9,3	8,5	10,6	8,3
abr/06	10,4	16,5	13,4	9,1	8,4	10,7	8,3
mai/06	10,2	15,0	13,5	8,5	8,6	10,5	8,3
jun/06	10,4	15,4	13,5	8,6	8,8	10,9	8,2
jul/06	10,8	15,3	14,4	9,1	8,7	11,3	8,7
ago/06	10,6	14,9	14,3	8,7	8,2	11,6	8,3
set/06	10,0	13,7	13,6	7,8	7,5	11,1	7,9
out/06	9,8	13,5	13,7	8,7	7,3	10,5	8,4
nov/06	9,6	12,4	13,2	8,2	7,3	10,3	8,0
dez/06	8,4	10,4	12,4	7,1	6,5	9,0	6,6
jan/07	9,3	11,6	13,5	8,4	6,6	10,1	8,1
fev/07	9,9	12,3	13,6	9,3	7,5	10,6	8,3
mar/07	10,2	12,0	14,1	8,6	7,4	11,5	8,2
abr/07	10,2	12,1	14,2	8,1	7,5	11,6	7,9
mai/07	10,2	12,4	14,6	8,3	8,0	11,2	7,5
jun/07	9,7	12,6	14,6	7,8	8,0	10,2	7,4

Taxa de desocupação por região metropolitana (%)

Mês/ano	Total	Recife	Salvador	Belo Horizonte	Rio de Janeiro	São Paulo	Porto Alegre
jul/07	9,5	12,6	14,5	7,3	7,1	10,3	7,5
ago/07	9,6	12,9	14,9	7,4	7,4	10,1	7,7
set/07	9,0	12,6	13,5	7,5	7,2	9,4	7,1
out/07	8,7	12,2	13,0	6,9	6,5	9,5	6,3
nov/07	8,3	11,0	12,8	6,4	6,5	8,8	6,1
dez/07	7,5	9,9	11,4	5,5	6,1	8,0	5,3
jan/08	8,0	10,1	11,3	6,7	6,4	8,6	6,2
fev/08	8,7	11,0	12,2	7,7	7,0	9,3	6,4
mar/08	8,6	9,7	12,8	7,2	6,7	9,4	6,9
abr/08	8,5	9,3	11,9	6,9	7,1	9,4	6,7
mai/08	7,9	8,7	11,3	6,8	6,4	8,6	6,1
jun/08	7,9	8,5	12,1	7,4	6,6	8,2	6,1
jul/08	8,1	10,1	12,1	6,8	7,3	8,3	6,0
ago/08	7,6	8,3	11,6	6,1	6,9	8,0	5,3
set/08	7,7	8,9	11,3	6,1	6,9	8,0	5,7
out/08	7,5	8,9	10,7	5,9	7,0	7,7	5,6
nov/08	7,6	9,7	10,3	5,2	6,9	8,2	5,3
dez/08	6,8	7,8	10,0	5,5	6,2	7,1	4,7
jan/09	8,2	8,6	11,2	6,4	6,6	9,4	5,6
fev/09	8,5	9,1	11,0	6,8	6,4	10,0	6,0
mar/09	9,0	10,4	11,9	6,6	6,9	10,5	6,4
abr/09	8,9	10,6	12,4	6,8	6,8	10,2	6,2
mai/09	8,8	10,5	12,1	6,7	6,6	10,2	6,1
jun/09	8,1	10,2	11,2	6,9	6,3	9,0	5,6
jul/09	8,0	10,2	11,4	6,1	6,3	8,9	5,8
ago/09	8,1	10,9	11,4	7,5	5,6	9,1	5,4
set/09	7,7	10,5	10,9	6,4	5,5	8,7	5,4
out/09	7,5	9,5	10,4	6,1	5,6	8,6	5,1
nov/09	7,4	9,5	11,1	5,9	5,5	8,1	5,3
dez/09	6,8	8,4	10,7	5,1	5,4	7,5	4,3
jan/10	7,2	8,6	11,9	6,1	5,4	8,0	4,3
fev/10	7,4	8,8	11,0	6,5	5,6	8,1	5,1
mar/10	7,6	8,1	11,3	6,3	6,4	8,2	5,9
abr/10	7,3	9,1	11,2	5,8	5,9	7,7	5,4
mai/10	7,5	9,7	12,0	5,8	6,3	7,8	5,0
jun/10	7,0	8,6	12,0	5,1	5,8	7,4	4,7
jul/10	6,9	10,0	12,3	5,1	5,4	7,2	4,8
ago/10	6,7	9,0	11,7	5,2	5,7	6,8	4,6
set/10	6,2	8,8	10,3	4,9	5,3	6,3	4,1
out/10	6,1	8,0	9,9	5,3	5,7	5,9	3,7
nov/10	5,7	8,4	9,4	5,3	4,9	5,5	3,7
dez/10	5,3	6,9	8,4	4,3	4,9	5,3	3,0 ¹
jan/11	6,1	7,1	10,7	5,3	5,1	6,0	4,2
fev/11	6,4	7,8	10,3	6,3	4,9	6,6	4,4
mar/11	6,5	7,6	10,5	5,3	4,9	6,9	5,0
abr/11	6,4	7,5	10,2	5,3	4,8	7,1	4,6
mai/11	6,4	6,8	10,5	4,7	5,4	6,7	5,1
jun/11	6,2	6,1	10,2	4,6	5,3	6,6	4,8
jul/11	6,0	6,3	9,8	4,7	5,0	6,5	4,7
ago/11	6,0	6,7	8,9	4,8	5,1	6,3	5,2
set/11	6,0	6,4	9,0	5,0	5,7	6,1²	4,8
out/11	5,8	6,0	9,4	4,5	5,7	5,6	4,4
nov/11	5,2	5,5	8,4	4,2	5,5	5,0	3,6
dez/11	4,7 ¹	4,7 ¹	7,7	3,8 ¹	4,9	4,7 ¹	3,1
jan/12	5,5	5,7	8,3	4,5	5,6	5,5	3,9
fev/12	5,7	5,1	7,8	4,7	5,7	6,1	4,1
mar/12	6,2	6,2	8,1	5,1	5,9	6,5	5,2
abr/12	6,0	5,6	8,3	5,0	5,6	6,5	4,7
mai/12	5,8	5,9	8,0	5,1	5,2	6,2	4,5
jun/12	5,9	6,3	7,9	4,5	5,2	6,5	4,0
jul/12	5,4	6,5	6,7	4,4	5,0	5,7	3,8
ago/12	5,3	6,7	6,4	4,3	4,7	5,8	3,5
set/12	5,4²	5,7²	6,2¹	4,0²	4,4¹	6,5	3,6²

FONTE: IBGE, Diretoria de Pesquisas, Coordenação de Trabalho e Rendimento, Pesquisa Mensal de Emprego.

¹menor taxa da série.

²menor taxa da série para um mês de setembro.

A tabela a seguir mostra a evolução da taxa de desocupação por região metropolitana, segundo o sexo, desde março de 2002

(continua na página seguinte)

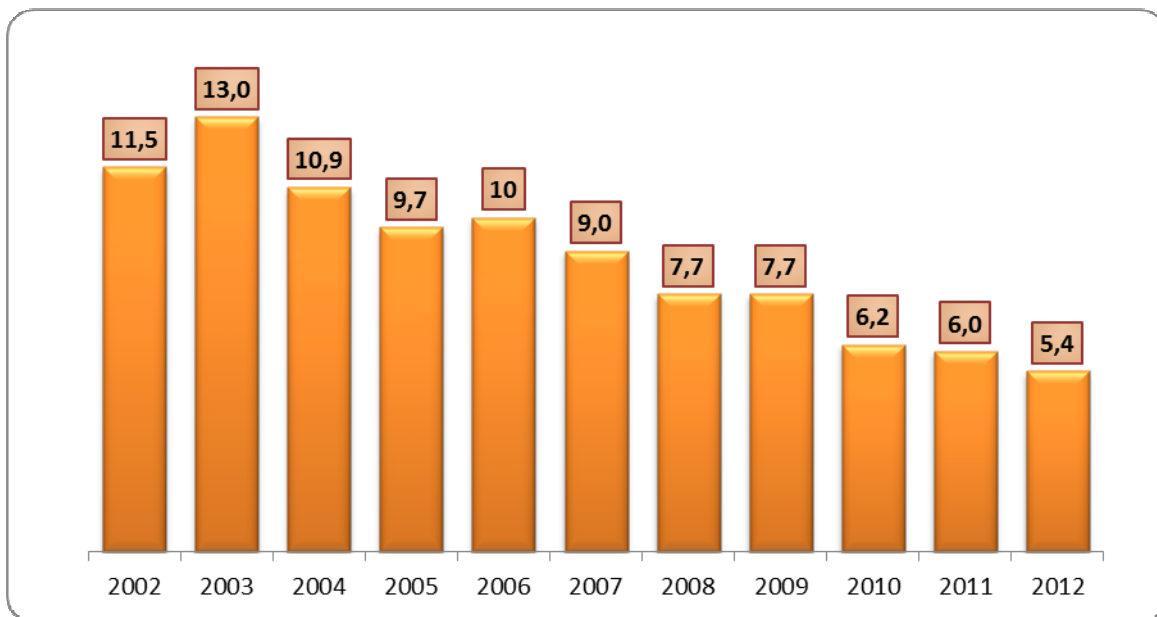
Taxa de desocupação por região metropolitana, segundo o sexo (%)														
Mês/ano	Total		Recife		Salvador		Belo Horizonte		Rio de Janeiro		São Paulo		Porto Alegre	
	masc.	fem.	masc.	fem.	masc.	fem.	masc.	fem.	masc.	fem.	masc.	fem.	masc.	fem.
mar/02	10,9	15,5	11,7	16,6	14,9	20,2	11,3	14,7	8,7	13,6	11,9	16,4	8,0	12,5
abr/02	10,5	15,2	12,0	15,4	12,6	19,7	10,6	12,9	8,4	13,2	11,4	16,7	8,6	12,3
mai/02	10,2	14,1	11,7	13,9	13,3	19,5	9,8	12,3	9,4	13,0	10,4	14,5	8,0	12,5
jun/02	10,0	13,6	11,2	13,7	12,8	17,8	9,9	11,5	8,3	12,5	10,9	14,7	7,4	10,3
jul/02	10,2	14,1	10,8	13,8	12,8	17,0	9,2	12,2	8,5	12,5	11,4	15,8	7,6	9,8
ago/02	9,8	14,2	10,8	13,5	12,9	16,1	10,0	12,9	8,3	12,3	10,6	16,3	6,6	9,3
set/02	9,6	13,9	10,3	14,4	12,5	16,4	9,4	12,3	7,6	12,3	10,8	15,4	7,0	10,0
out/02	9,4	13,4	11,8	14,2	11,6	15,6	8,6	10,8	7,5	12,6	10,5	14,7	7,0	10,4
nov/02	9,3	12,9	11,1	14,6	11,9	15,9	8,8	10,4	7,5	12,0	10,5	13,7	5,9	10,4
dez/02	9,0	12,4	10,0	13,0	12,3	17,8	7,8	9,0	6,9	11,4	10,3	13,5	6,5	8,8
jan/03	9,4	13,5	10,3	13,5	12,6	18,2	8,8	10,9	6,5	10,8	11,1	15,5	6,5	9,7
fev/03	9,5	14,2	11,0	13,7	12,5	17,7	9,1	11,3	6,7	11,1	11,0	17,0	7,3	10,2
mar/03	9,8	15,0	11,1	14,9	13,3	19,4	8,9	12,0	6,6	12,4	11,4	17,2	8,6	11,6
abr/03	10,2	15,2	12,1	16,4	13,9	19,7	9,0	12,4	7,2	11,8	11,7	17,6	8,4	11,5
mai/03	10,6	15,7	12,7	18,0	15,5	19,4	9,7	12,6	7,5	12,3	11,9	18,0	8,8	12,1
jun/03	10,8	15,7	12,8	17,7	15,6	20,3	10,9	13,5	7,7	12,5	12,0	17,5	8,0	12,9
jul/03	10,4	15,7	12,3	16,7	15,0	20,6	9,6	13,6	7,3	12,5	12,0	17,7	7,2	12,3
ago/03	10,5	16,2	13,1	17,3	14,8	20,8	10,5	14,1	7,3	12,2	11,7	18,7	7,9	12,3
set/03	10,4	16,1	12,2	18,5	15,1	20,5	9,6	12,3	7,1	12,9	11,7	18,5	8,7	12,0
out/03	10,5	15,9	12,4	17,0	14,6	20,0	9,9	12,8	6,6	12,8	12,4	18,2	8,1	12,7
nov/03	9,8	15,2	11,8	16,9	13,7	19,6	8,5	12,3	6,6	12,0	11,3	17,3	7,3	11,9
dez/03	8,9	13,4	10,0	14,8	12,9	19,1	9,1	11,9	6,5	11,4	9,9	14,2	6,3	9,9
jan/04	9,6	14,4	11,3	14,8	13,0	20,0	10,5	14,5	6,3	12,2	11,0	15,3	5,9	9,8
fev/04	9,3	15,4	11,1	14,9	13,3	21,4	10,4	13,8	6,1	12,0	10,5	17,4	6,6	10,9
mar/04	10,1	16,1	10,3	15,6	14,2	20,3	9,8	14,8	7,1	13,4	11,7	18,1	8,1	11,6
abr/04	10,4	16,3	12,1	17,1	13,6	20,1	9,5	13,6	7,7	14,4	11,8	17,8	9,0	13,0
mai/04	9,7	15,3	11,0	16,2	12,7	20,3	9,7	12,4	7,3	12,6	10,8	17,0	7,7	12,3
jun/04	9,4	14,6	11,5	14,4	11,7	18,6	9,1	12,2	6,8	11,7	10,7	16,5	7,3	12,3
jul/04	9,1	13,9	12,0	15,2	11,6	18,7	9,3	12,4	5,9	11,0	10,3	15,2	7,1	11,3
ago/04	9,1	14,2	12,0	15,4	13,4	20,1	8,7	12,0	5,8	12,2	10,3	15,4	7,1	10,2
set/04	8,8	13,5	11,0	14,2	12,4	19,0	8,7	12,0	6,1	12,2	9,9	13,9	6,9	10,7
out/04	8,1	13,4	10,0	14,6	12,4	19,5	8,1	11,5	5,7	11,9	8,9	14,1	6,1	9,5
nov/04	8,1	13,8	9,7	13,2	12,2	20,0	7,3	11,5	6,6	12,9	8,6	14,5	6,1	9,8
dez/04	7,5	12,2	8,8	14,0	12,1	19,1	7,2	10,0	5,9	11,8	8,0	12,1	5,3	8,2
jan/05	8,0	12,9	10,2	14,8	12,6	19,4	8,3	11,7	5,0	10,4	8,8	14,0	5,8	8,4
fev/05	8,2	13,7	11,7	15,2	13,1	18,5	8,2	11,8	5,3	12,2	9,0	14,6	5,3	9,3
mar/05	8,5	13,8	11,7	17,1	12,6	19,2	8,6	13,2	5,8	11,6	9,2	14,2	6,0	10,3
abr/05	8,4	13,7	10,7	16,0	14,0	20,3	7,4	11,8	5,9	12,0	9,1	14,2	6,2	10,3
mai/05	8,0	12,8	10,5	15,7	13,0	19,3	7,4	10,5	6,2	11,4	8,3	13,1	5,8	10,0
jun/05	7,3	11,9	8,0	11,6	11,4	18,5	7,2	10,1	5,2	8,9	8,1	13,4	5,6	8,9
jul/05	7,4	11,9	11,1	14,6	12,5	19,2	7,5	9,1	5,1	9,8	7,6	12,6	5,7	8,5
ago/05	7,7	11,6	11,9	15,3	12,2	19,1	7,5	9,2	5,2	10,2	7,8	11,5	6,8	8,5
set/05	7,7	12,1	12,7	17,8	11,8	18,9	6,3	10,3	5,3	10,1	8,0	11,7	6,8	10,4
out/05	7,7	12,0	12,5	16,5	11,4	18,7	6,4	10,9	5,7	10,8	8,0	11,4	5,7	9,5
nov/05	7,6	12,0	12,4	17,4	11,2	19,0	6,8	9,9	5,2	10,8	8,1	11,7	6,0	8,5
dez/05	6,9	10,2	11,8	16,7	11,3	18,2	5,8	8,4	5,0	9,1	6,9	9,0	5,4	8,2
jan/06	7,6	11,3	13,1	17,8	12,0	18,0	7,1	9,4	5,0	9,4	7,9	10,8	6,4	9,3
fev/06	8,2	12,4	13,0	19,4	10,8	16,5	7,3	11,2	5,9	10,5	8,9	12,4	5,7	9,7
mar/06	8,5	12,7	13,7	19,9	11,2	16,4	8,2	10,5	6,7	10,8	8,7	13,0	6,9	10,0
abr/06	8,5	12,8	14,3	19,0	11,3	15,8	7,7	10,8	6,1	11,2	8,9	13,1	6,9	9,9
mai/06	8,3	12,5	13,0	17,5	10,9	16,4	6,8	10,5	6,7	10,9	8,8	12,8	6,2	10,7
jun/06	8,6	12,7	13,3	17,9	10,8	16,3	7,4	9,9	6,8	11,3	9,1	13,1	6,6	10,1
jul/06	8,8	13,1	13,4	17,6	11,9	17,0	7,6	11,0	6,7	11,1	9,4	13,7	7,4	10,1
ago/06	8,6	13,0	12,5	18,0	11,6	17,2	6,7	11,1	6,2	10,6	9,6	13,9	7,2	9,4
set/06	7,9	12,5	11,6	16,3	10,9	16,6	6,1	9,8	5,5	10,0	8,9	13,8	7,0	8,9
out/06	7,9	12,1	11,1	16,5	10,4	17,3	6,9	10,7	5,3	9,6	8,9	12,5	7,0	10,2
nov/06	7,9	11,6	10,5	14,8	10,4	16,2	6,5	10,2	5,4	9,6	8,9	12,0	6,6	9,7
dez/06	7,0	10,0	8,7	12,5	9,8	15,2	5,8	8,6	5,1	8,1	7,9	10,5	5,6	7,8
jan/07	7,7	11,3	10,0	13,6	10,9	16,2	6,4	10,7	5,0	8,6	8,7	11,9	6,5	10,0
fev/07	8,1	12,0	11,4	13,5	10,7	16,7	7,7	11,1	5,7	9,7	8,8	12,7	6,7	10,1
mar/07	8,3	12,4	9,9	14,5	11,3	17,0	6,5	11,0	5,7	9,3	9,8	13,5	6,0	10,8
abr/07	8,2	12,6	10,8	13,8	11,0	17,5	6,5	10,0	5,5	9,9	9,6	13,9	5,9	10,2

(continuação da página anterior)

Mês/Ano	Total		Recife		Salvador		Belo Horizonte		Rio de Janeiro		São Paulo		Porto Alegre	
	masc.	fem.	masc.	fem.	masc.	fem.	masc.	fem.	masc.	fem.	masc.	fem.	masc.	fem.
mai/07	8,3	12,4	11,2	13,9	12,7	16,6	6,4	10,5	6,3	10,2	9,1	13,7	6,3	8,8
jun/07	7,8	12,0	11,1	14,4	12,1	17,2	6,3	9,6	6,1	10,4	8,1	12,7	6,1	8,9
jul/07	7,4	12,0	10,6	15,0	11,5	17,7	5,3	9,6	5,4	9,3	8,0	13,1	6,3	8,9
ago/07	7,5	12,0	11,3	14,8	12,0	17,9	5,7	9,3	5,3	10,1	7,9	12,8	6,4	9,2
set/07	6,9	11,5	10,4	15,4	11,3	15,8	5,6	9,6	5,0	9,9	7,2	12,0	5,9	8,6
out/07	6,7	11,1	9,9	15,1	9,8	16,5	5,3	8,7	4,6	8,9	7,3	12,0	5,4	7,4
nov/07	6,4	10,5	8,5	14,1	9,6	16,1	5,1	7,9	4,8	8,6	7,1	11,0	4,7	7,8
dez/07	5,9	9,3	8,3	11,9	8,6	14,4	4,1	7,1	4,6	8,0	6,6	9,6	4,0	6,9
jan/08	6,2	10,1	8,9	11,6	9,1	13,7	5,4	8,1	4,5	8,8	6,8	10,9	4,4	8,3
fev/08	6,7	11,1	9,2	13,3	9,1	15,6	6,1	9,5	4,6	9,9	7,7	11,4	4,5	8,8
mar/08	6,6	11,0	8,1	11,9	9,3	16,5	5,9	8,7	4,7	9,2	7,4	11,8	4,9	9,3
abr/08	6,6	10,9	7,5	11,6	8,9	15,1	5,3	8,6	5,0	9,8	7,7	11,5	4,8	8,9
mai/08	6,2	10,0	7,5	10,4	8,7	14,2	5,5	8,4	4,5	8,9	7,0	10,6	4,5	8,0
jun/08	6,1	9,9	7,0	10,4	9,2	15,3	5,6	9,4	5,0	8,6	6,5	10,2	4,7	7,6
jul/08	6,2	10,3	8,4	12,4	9,8	14,6	4,8	8,9	5,5	9,6	6,4	10,5	4,5	7,7
ago/08	5,9	9,6	7,3	9,4	9,6	13,8	4,3	8,0	5,2	8,9	6,2	10,3	4,2	6,6
set/08	5,8	9,8	7,5	10,6	9,0	13,7	4,0	8,3	4,9	9,4	6,2	10,2	4,8	6,7
out/08	5,9	9,4	7,5	10,7	8,7	12,9	4,6	7,3	5,4	8,9	5,9	9,9	4,6	6,7
nov/08	5,8	9,7	8,5	11,3	8,2	12,5	4,2	6,4	5,0	9,3	6,1	10,5	3,9	7,0
dez/08	5,2	8,7	6,5	9,3	7,7	12,6	4,7	6,3	4,3	8,5	5,5	9,1	3,9	5,5
jan/09	6,3	10,4	7,1	10,5	8,5	14,1	5,5	7,4	4,8	8,8	7,1	12,1	4,8	6,6
fev/09	6,7	10,6	7,5	10,9	8,6	13,6	5,8	7,9	5,0	8,1	7,8	12,5	5,0	7,3
mar/09	7,3	11,1	8,9	12,3	9,5	14,6	5,4	8,0	5,2	9,0	8,7	12,7	5,0	8,2
abr/09	7,2	10,9	8,5	13,3	9,9	15,1	5,7	8,1	5,1	8,9	8,5	12,2	5,0	7,6
mai/09	7,3	10,7	8,6	12,8	9,4	15,1	5,4	8,3	5,0	8,6	8,8	11,9	4,9	7,5
jun/09	6,8	9,7	8,7	12,0	9,0	13,6	5,9	8,0	4,6	8,5	7,9	10,3	4,6	6,7
jul/09	6,6	9,6	8,7	12,0	9,4	13,5	4,8	7,5	4,5	8,4	7,7	10,3	5,4	6,1
ago/09	6,6	9,9	9,3	12,9	9,1	14,0	5,7	9,6	4,0	7,6	7,7	10,6	4,7	6,2
set/09	6,3	9,3	8,4	13,0	8,9	13,2	5,0	8,0	3,8	7,5	7,5	10,0	4,8	5,9
out/09	6,0	9,4	7,2	12,2	8,1	12,9	4,6	7,8	4,0	7,6	7,2	10,2	4,3	6,0
nov/09	5,7	9,2	7,0	12,5	8,5	13,8	4,3	7,6	4,1	7,2	6,6	9,8	4,5	6,2
dez/09	5,4	8,4	6,3	10,7	8,6	12,9	4,1	6,1	3,8	7,4	6,3	8,9	3,4	5,5
jan/10	5,8	8,9	6,9	10,6	9,8	14,2	4,8	7,5	4,0	7,0	6,7	9,6	3,4	5,3
fev/10	6,0	9,0	7,1	10,9	8,8	13,4	5,0	8,2	4,0	7,5	7,2	9,2	3,5	6,9
mar/10	5,8	9,6	6,4	10,1	8,9	14,0	5,0	7,8	4,1	9,1	6,6	10,0	4,7	7,3
abr/10	5,8	9,0	7,5	11,1	8,2	14,4	4,7	7,0	4,2	7,9	6,4	9,2	4,4	6,6
mai/10	5,6	9,6	8,0	11,8	8,7	15,4	3,7	8,1	4,0	8,9	6,4	9,4	3,6	6,6
jun/10	5,3	9,0	6,6	11,0	8,9	15,1	3,5	7,0	3,8	8,1	6,1	8,9	3,4	6,3
jul/10	5,4	8,7	8,1	12,3	10,0	14,8	3,9	6,5	3,9	7,2	5,7	8,8	3,2	6,7
ago/10	5,2	8,6	7,0	11,4	9,2	14,3	4,2	6,4	3,7	8,1	5,6	8,2	3,2	6,1
set/10	4,8	7,9	6,3	11,7	8,1	12,7	3,5	6,4	3,6	7,3	5,2	7,6	3,0	5,4
out/10	4,6	7,8	6,1	10,2	7,4	12,6	3,8	7,0	3,8	8,0	4,9	7,1	2,7	4,8
nov/10	4,3	7,4	5,8	11,4	6,2	12,6	3,9	6,7	3,4	6,8	4,5	6,8	2,9	4,6
dez/10	4,1	6,7	5,1	9,1	5,7	11,2	3,4	5,3	3,2	6,9	4,7	6,1	2,2	3,9
jan/11	4,8	7,5	5,3	9,3	7,6	14,0	4,2	6,6	3,6	7,0	5,3	6,9	3,4	5,3
fev/11	5,1	7,9	5,9	10,1	7,3	13,4	5,0	7,8	3,6	6,5	5,8	7,5	3,2	5,9
mar/11	5,0	8,2	6,0	9,6	7,8	13,2	4,1	6,7	3,6	6,5	5,5	8,6	3,9	6,3
abr/11	5,0	8,1	6,1	9,3	7,1	13,3	4,2	6,6	3,5	6,4	5,8	8,6	3,6	5,8
mai/11	4,9	8,0	5,6	8,3	7,5	13,7	3,4	6,1	4,2	6,8	5,4	8,4	4,2	6,2
jun11	5,0	7,6	5,1	7,3	7,6	13,0	3,6	5,7	4,1	6,8	5,5	7,9	3,6	6,1
jul11	4,7	7,6	5,4	7,5	7,1	12,6	3,8	5,8	3,4	6,9	5,4	7,7	3,7	5,9
ago/11	4,6	7,6	5,3	8,3	6,4	11,6	3,6	6,2	3,4	7,1	5,3	7,5	4,0	6,5
set/11	4,7	7,5	5,4	7,5	6,7	11,3	3,9	6,3	3,9	8,0	5,1	7,2	3,9	5,9
out/11	4,5	7,2	4,7	7,5	6,9	12,1	3,5	5,6	4,0	7,8	4,8	6,6	3,6	5,3
nov/11	3,9	6,7	3,8	7,7	6,0	11,1	3,4	5,0	3,6	7,8	4,0	6,0	2,8	4,4
dez/11	3,7	6,0	3,5	6,1	5,6	10,0	3,3	4,3	3,4	6,8	3,9	5,6	2,6	3,7
jan/12	4,3	6,9	4,4	7,2	6,1	10,9	3,8	5,3	4,0	7,5	4,5	6,7	3,0	5,0
fev/12	4,6	7,1	4,3	6,0	6,1	9,7	3,9	5,6	4,3	7,3	5,0	7,4	3,2	5,2
mar/12	5,0	7,7	5,1	7,6	5,9	10,6	4,0	6,3	4,5	7,6	5,4	7,8	4,4	6,1
abr/12	4,6	7,7	4,3	7,2	5,7	11,2	3,7	6,4	4,2	7,4	5,1	8,2	3,9	5,6
mai/12	4,5	7,3	4,9	7,2	5,7	10,5	3,7	6,6	3,7	7,0	5,0	7,6	3,7	5,4
jun/12	4,8	7,1	5,3	7,6	5,7	10,3	3,7	5,4	4,0	6,6	5,5	7,7	3,3	4,8
jul/12	4,4	6,6	5,2	8,0	5,1	8,4	3,6	5,3	3,6	6,8	5,1	6,4	2,5	5,3
ago/12	4,2	6,7	5,6	8,1	4,8	8,2	3,3	5,3	3,5	6,2	4,7	7,1	2,8	4,4
set/12	4,3	6,7	4,6	6,9	5,1	7,5	3,1	4,9	3,2	5,9	5,3	7,9	2,5	4,8

FONTE: IBGE, Diretoria de Pesquisas, Coordenação de Trabalho e Rendimento, Pesquisa Mensal de Emprego.

O gráfico a seguir mostra a evolução, da taxa de desocupação nos meses de SETEMBRO, de 2002 a 2012, para o conjunto das seis regiões metropolitanas abrangidas pela pesquisa.



FONTE: IBGE, Diretoria de Pesquisas, Coordenação de Trabalho e Rendimento, Pesquisa Mensal de Emprego.

Evolução do rendimento médio real habitual da população ocupada

(continua na página seguinte)

Rendimento médio real habitual da população ocupada, por região metropolitana
(a preços de setembro de 2012)

Mês/ano	TOTAL	Recife	Salvador	Belo Horizonte	Rio de Janeiro	São Paulo	Porto Alegre
mar/02	1.563,18	1.152,54	1.106,21	1.346,17	1.584,01	1.773,89	1.334,05
abr/02	1.567,46	1.152,69	1.192,25	1.348,57	1.561,68	1.755,59	1.470,57
mai/02	1.609,04	1.156,07	1.168,67	1.363,01	1.644,26	1.809,06	1.454,04
jun/02	1.588,89	1.188,08	1.161,19	1.400,74	1.592,98	1.769,20	1.512,24
jul/02	1.625,40	1.231,12	1.186,72	1.325,69	1.663,99	1.826,00	1.480,03
ago/02	1.594,98	1.186,06	1.146,20	1.341,53	1.677,46	1.764,02	1.446,07
set/02	1.560,06	1.108,36	1.117,56	1.356,24	1.598,12	1.746,44	1.436,44
out/02	1.561,81	1.091,93	1.133,64	1.381,92	1.605,45	1.745,52	1.418,53
nov/02	1.536,28	1.072,95	1.146,18	1.314,20	1.566,95	1.722,09	1.418,55
dez/02	1.510,62	1.048,04	1.178,32	1.265,37	1.470,61	1.748,08	1.331,64
jan/03	1.446,17	993,56	1.226,53	1.260,31	1.327,69	1.697,54	1.274,01
fev/03	1.435,03	1.013,55	1.140,65	1.227,07	1.386,56	1.648,54	1.291,79
mar/03	1.413,77	1.011,18	1.091,12	1.255,09	1.382,61	1.599,46	1.307,02
abr/03	1.407,28	973,39	1.072,42	1.213,72	1.342,84	1.634,46	1.298,88
mai/03	1.378,94	996,98	1.018,78	1.223,40	1.377,72	1.553,76	1.288,87
jun/03	1.384,43	1.033,06	1.058,19	1.253,04	1.365,25	1.555,96	1.279,55
jul/03	1.369,35	1.020,36	1.060,52	1.194,79	1.356,65	1.534,52	1.305,04
ago/03	1.385,67	983,97	1.146,97	1.183,21	1.360,57	1.562,57	1.328,79
set/03	1.355,06	982,56	1.101,51	1.190,67	1.357,05	1.496,26	1.324,49
out/03	1.350,54	950,09	1.036,44	1.226,87	1.340,02	1.504,44	1.322,86
nov/03	1.346,72	946,79	1.047,63	1.205,24	1.323,22	1.508,68	1.318,88
dez/03	1.348,26	931,99	1.080,09	1.188,09	1.342,90	1.498,81	1.328,05
jan/04	1.360,54	929,05	1.072,63	1.217,45	1.328,35	1.524,06	1.367,43
fev/04	1.365,88	896,08	1.067,80	1.212,51	1.323,53	1.563,09	1.302,90
mar/04	1.382,52	885,24	1.079,23	1.221,53	1.386,75	1.556,22	1.328,43
abr/04	1.371,75	915,78	1.084,64	1.206,02	1.361,53	1.551,45	1.301,81
mai/04	1.353,83	903,70	1.041,70	1.194,43	1.317,58	1.554,03	1.251,65
jun/04	1.369,26	978,21	1.066,57	1.201,70	1.317,35	1.559,91	1.312,60
jul/04	1.380,73	1.019,98	1.076,92	1.215,90	1.340,83	1.552,69	1.346,67
ago/04	1.358,35	1.018,44	1.055,81	1.243,57	1.298,60	1.529,35	1.323,43
set/04	1.384,39	1.023,67	1.072,52	1.249,98	1.359,98	1.549,55	1.324,56
out/04	1.364,34	999,82	1.054,95	1.223,13	1.351,06	1.526,11	1.291,17
nov/04	1.374,96	1.008,95	1.070,88	1.214,80	1.358,91	1.535,53	1.325,72
dez/04	1.342,40	963,67	1.069,44	1.188,71	1.330,36	1.497,57	1.290,52
jan/05	1.377,33	929,09	1.036,16	1.232,35	1.390,17	1.545,54	1.289,77
fev/05	1.388,18	956,76	1.039,09	1.237,14	1.368,59	1.567,03	1.336,47
mar/05	1.384,63	927,90	1.073,56	1.250,73	1.337,03	1.576,73	1.290,44
abr/05	1.364,40	976,14	1.048,24	1.254,69	1.336,00	1.531,44	1.261,98
mai/05	1.344,84	940,44	1.013,09	1.249,37	1.307,42	1.517,31	1.267,97
jun/05	1.366,60	991,39	1.042,29	1.252,22	1.314,36	1.549,36	1.280,28
jul/05	1.399,83	1.032,53	1.067,70	1.273,17	1.350,13	1.588,47	1.294,50
ago/05	1.411,11	1.032,46	1.114,14	1.244,95	1.389,55	1.588,23	1.311,54
set/05	1.407,01	1.094,55	1.150,59	1.254,91	1.374,14	1.568,72	1.318,20
out/05	1.392,03	1.033,16	1.150,58	1.225,07	1.408,03	1.529,84	1.329,38
nov/05	1.402,09	999,90	1.162,78	1.221,84	1.412,06	1.566,15	1.289,28
dez/05	1.422,71	998,62	1.154,31	1.224,06	1.434,37	1.600,05	1.305,30
jan/06	1.399,83	978,53	1.131,02	1.229,00	1.409,38	1.567,66	1.300,61
fev/06	1.420,83	958,70	1.107,10	1.253,18	1.378,32	1.632,38	1.323,74
mar/06	1.422,53	1.020,92	1.116,86	1.263,33	1.380,27	1.620,51	1.332,56
abr/06	1.425,53	1.028,73	1.088,40	1.283,00	1.367,17	1.639,32	1.312,61
mai/06	1.445,91	1.066,85	1.085,72	1.316,21	1.376,10	1.666,91	1.335,00
jun/06	1.456,50	1.100,01	1.084,40	1.306,08	1.404,81	1.678,59	1.310,75
jul/06	1.441,10	1.043,50	1.143,54	1.317,91	1.393,50	1.635,62	1.341,10
ago/06	1.453,45	1.049,41	1.166,28	1.326,60	1.415,78	1.642,40	1.353,89
set/06	1.439,51	1.023,07	1.201,59	1.307,35	1.420,28	1.607,87	1.368,43
out/06	1.464,87	1.068,30	1.224,62	1.307,11	1.464,52	1.631,67	1.366,86
nov/06	1.467,37	1.090,82	1.215,40	1.298,49	1.409,06	1.667,17	1.384,43
dez/06	1.482,39	1.047,68	1.194,29	1.307,70	1.451,62	1.688,37	1.364,71
jan/07	1.466,70	1.056,44	1.161,71	1.352,57	1.442,54	1.652,28	1.348,34
fev/07	1.494,56	1.051,32	1.152,90	1.333,28	1.433,73	1.722,70	1.387,93
mar/07	1.493,91	1.034,20	1.155,78	1.286,81	1.493,52	1.698,34	1.399,99
abr/07	1.497,79	1.072,02	1.158,74	1.329,38	1.502,45	1.687,23	1.391,74
mai/07	1.502,49	1.052,35	1.223,43	1.333,15	1.501,63	1.692,35	1.388,03

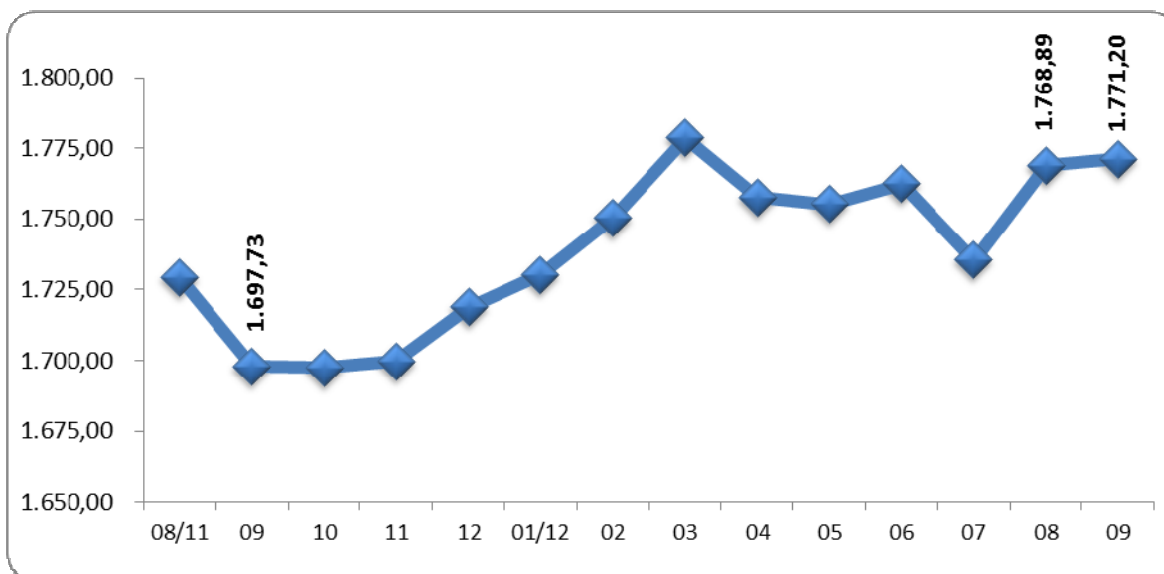
(continuação da página anterior)

Rendimento médio real habitual da população ocupada, por região metropolitana
(a preços de setembro de 2012)

Mês/ano	TOTAL	Recife	Salvador	Belo Horizonte	Rio de Janeiro	São Paulo	Porto Alegre
jun/07	1.494,92	1.054,95	1.163,52	1.336,59	1.529,07	1.662,59	1.396,21
jul/07	1.477,11	1.070,73	1.166,46	1.341,80	1.516,81	1.625,96	1.400,96
ago/07	1.470,30	1.118,55	1.162,22	1.351,58	1.471,57	1.628,33	1.388,27
set/07	1.474,30	1.049,97	1.164,12	1.325,79	1.501,29	1.629,64	1.416,51
out/07	1.482,29	1.083,58	1.163,13	1.357,38	1.472,86	1.653,08	1.407,46
nov/07	1.502,48	1.084,27	1.209,86	1.391,75	1.495,80	1.669,47	1.424,33
dez/07	1.515,65	1.080,49	1.228,56	1.338,52	1.487,60	1.717,76	1.424,97
jan/08	1.515,58	1.076,30	1.213,63	1.328,40	1.475,80	1.729,05	1.431,34
fev/08	1.532,06	1.070,71	1.261,70	1.350,44	1.476,89	1.745,39	1.475,94
mar/08	1.523,34	1.024,45	1.222,66	1.391,89	1.500,10	1.711,37	1.478,21
abr/08	1.538,71	1.102,96	1.184,89	1.368,81	1.581,19	1.708,08	1.455,97
mai/08	1.524,37	1.040,45	1.231,59	1.385,04	1.554,70	1.690,01	1.418,78
jun/08	1.520,22	1.003,02	1.243,24	1.358,43	1.581,40	1.678,82	1.405,74
jul/08	1.522,13	1.022,56	1.244,62	1.391,34	1.589,69	1.671,47	1.388,68
ago/08	1.553,60	1.045,81	1.237,18	1.398,25	1.645,55	1.702,66	1.417,67
set/08	1.568,26	1.053,30	1.307,54	1.445,22	1.621,77	1.721,74	1.431,89
out/08	1.548,60	1.044,07	1.292,07	1.457,22	1.598,31	1.685,50	1.448,44
nov/08	1.562,14	1.058,76	1.306,72	1.434,82	1.598,97	1.724,74	1.422,78
dez/08	1.570,27	1.089,34	1.310,68	1.508,61	1.560,22	1.744,38	1.421,80
jan/09	1.604,60	1.078,90	1.237,90	1.428,15	1.574,92	1.840,97	1.494,28
fev/09	1.602,33	1.039,58	1.249,10	1.461,94	1.601,92	1.811,05	1.508,50
mar/09	1.599,36	1.002,75	1.276,51	1.436,91	1.638,20	1.792,29	1.500,58
abr/09	1.587,75	1.047,06	1.269,06	1.410,47	1.646,58	1.756,67	1.509,64
mai/09	1.570,63	1.006,58	1.291,23	1.470,60	1.587,02	1.744,88	1.475,76
jun/09	1.565,35	1.007,66	1.289,80	1.494,03	1.566,55	1.737,68	1.472,55
jul/09	1.573,61	1.058,97	1.331,96	1.470,02	1.631,75	1.704,68	1.497,15
ago/09	1.588,53	1.051,06	1.306,84	1.492,83	1.650,62	1.726,53	1.503,88
set/09	1.597,84	1.108,83	1.344,05	1.453,93	1.648,60	1.745,01	1.506,44
out/09	1.597,59	1.055,12	1.372,14	1.473,10	1.630,58	1.758,85	1.493,08
nov/09	1.596,25	1.040,96	1.311,73	1.469,96	1.612,48	1.775,90	1.512,09
dez/09	1.581,89	1.002,10	1.295,10	1.444,59	1.601,61	1.766,13	1.505,81
jan/10	1.598,57	1.054,01	1.272,97	1.534,41	1.613,67	1.757,79	1.547,62
fev/10	1.617,02	1.055,07	1.283,65	1.483,19	1.688,77	1.763,20	1.585,56
mar/10	1.622,79	1.105,66	1.268,32	1.514,09	1.685,95	1.774,73	1.551,54
abr/10	1.623,68	1.073,35	1.316,03	1.478,52	1.705,91	1.762,27	1.611,89
mai/10	1.609,23	1.120,17	1.359,33	1.465,20	1.664,21	1.741,93	1.603,95
jun/10	1.617,89	1.158,15	1.343,58	1.518,64	1.668,30	1.741,76	1.609,35
jul/10	1.653,15	1.182,77	1.362,05	1.592,94	1.702,46	1.779,49	1.589,44
ago/10	1.676,14	1.235,08	1.406,87	1.591,91	1.745,35	1.791,51	1.600,56
set/10	1.697,45	1.258,17	1.423,99	1.619,62	1.793,17	1.799,34	1.620,70
out/10	1.701,84	1.294,47	1.460,52	1.592,53	1.822,10	1.792,82	1.598,29
nov/10	1.687,98	1.290,95	1.408,56	1.540,57	1.819,21	1.779,70	1.627,07
dez/10	1.675,52	1.179,97	1.368,47	1.559,10	1.832,28	1.766,62	1.615,43
jan/11	1.683,97	1.268,06	1.358,42	1.572,81	1.802,72	1.771,59	1.673,03
fev/11	1.676,18	1.150,65	1.302,87	1.537,11	1.855,66	1.760,77	1.671,52
mar/11	1.684,92	1.190,27	1.302,96	1.575,77	1.841,49	1.779,49	1.639,32
abr/11	1.654,40	1.141,18	1.342,95	1.565,43	1.780,64	1.744,08	1.650,04
mai/11	1.673,60	1.155,51	1.378,60	1.579,66	1.820,37	1.764,25	1.610,53
jun11	1.682,62	1.153,28	1.406,48	1.658,26	1.759,02	1.785,99	1.649,28
jul11	1.719,95	1.200,88	1.491,50	1.660,56	1.807,46	1.815,96	1.680,50
ago/11	1.729,05	1.222,48	1.470,54	1.647,35	1.876,11	1.806,30	1.661,36
set/11	1.697,73	1.157,35	1.492,30	1.619,47	1.816,86	1.787,53	1.608,27
out/11	1.697,43	1.216,68	1.514,69	1.633,00	1.787,05	1.786,81	1.598,96
nov/11	1.699,67	1.264,79	1.518,15	1.623,69	1.787,22	1.783,78	1.610,62
dez/11	1.718,75	1.211,48	1.537,97	1.645,00	1.826,90	1.809,01	1.607,26
jan/12	1.730,17	1.300,12	1.583,64	1.673,53	1.796,83	1.810,22	1.670,97
fev/12	1.750,52	1.228,29	1.545,65	1.644,60	1.863,35	1.856,65	1.631,58
mar/12	1.778,59	1.242,79	1.537,68	1.721,19	1.861,06	1.898,04	1.667,08
abr/12	1.757,53	1.223,38	1.515,82	1.729,95	1.831,46	1.866,59	1.683,12
mai/12	1.755,22	1.272,36	1.415,56	1.737,11	1.827,39	1.875,81	1.662,56
jun/12	1.762,46	1.308,00	1.443,29	1.777,84	1.822,32	1.868,86	1.688,73
jul/12	1.735,46	1.262,21	1.386,14	1.746,31	1.788,02	1.849,18	1.692,43
ago/12	1.768,89	1.328,29	1.407,61	1.735,25	1.806,72	1.909,76	1.686,16
set/12	1.771,20	1.301,60	1.440,20	1.770,20	1.810,00	1.899,90	1.706,80

FONTE: IBGE, Diretoria de Pesquisas, Coordenação de Trabalho e Rendimento, Pesquisa Mensal de Emprego.

O gráfico a seguir mostra a evolução, de AGOSTO de 2011 a SETEMBRO de 2012, do rendimento médio real habitual da população ocupada, para o total das seis regiões metropolitanas abrangidas pela pesquisa



FONTE: IBGE, Diretoria de Pesquisas, Coordenação de Trabalho e Rendimento, Pesquisa Mensal de Emprego.

A tabela a seguir mostra as variações do rendimento médio real habitual da população ocupada, segundo as posições na ocupação, a preços de setembro de 2012, para as seis regiões

Rendimento médio real habitualmente recebido					
Categorias de posição na ocupação	setembro de 2011	agosto de 2012	setembro de 2012	variação mensal	variação anual
Empregados com carteira de trabalho assinada no setor privado	1.564,66	1.626,93	1.632,60	0,3	4,3
Empregados sem carteira de trabalho assinada no setor privado	1.211,62	1.312,71	1.254,30	-4,4	3,5
Militares e Funcionários Públicos	2.923,18	3.024,46	3.041,40	0,6	4,0
Pessoas que trabalharam por conta própria	1.413,64	1.506,29	1.522,60	1,1	7,7

FONTE: IBGE, Diretoria de Pesquisas, Coordenação de Trabalho e Rendimento, Pesquisa Mensal de Emprego.

A tabela a seguir mostra as variações do rendimento médio real habitual da população ocupada, por grupamentos de atividade, a preços de setembro de 2012, para as seis regiões

Rendimento médio real habitualmente recebido					
Grupamentos de atividade	setembro de 2011	agosto de 2012	setembro de 2012	variação mensal	variação anual
População Ocupada	1.697,73	1.768,89	1.771,20	0,1	4,3
Indústria extrativa, de transformação e distribuição de eletricidade, gás e água	1.746,94	1.800,69	1.823,20	1,3	4,4
Construção	1.468,24	1.514,44	1.496,10	-1,2	1,9
Comércio, reparação de veículos automotores e de objetos pessoais e domésticos e comércio a varejo de combustíveis	1.360,00	1.438,58	1.428,70	-0,7	5,1
Serviços prestados a empresa, aluguéis, atividades imobiliárias e intermediação financeira	2.155,63	2.199,22	2.245,00	2,1	4,1
Educação, saúde, serviços sociais, administração pública, defesa e seguridade social	2.306,33	2.463,73	2.419,40	-1,8	4,9
Serviços domésticos	677,68	712,45	722,60	1,4	6,6
Outros serviços (alojamento, transporte, limpeza urbana e serviços pessoais)	1.509,75	1.552,98	1.564,70	0,8	3,6

FONTE: IBGE, Diretoria de Pesquisas, Coordenação de Trabalho e Rendimento, Pesquisa Mensal de Emprego.

A tabela a seguir mostra as variações do rendimento médio real domiciliar *per capita* a preços de setembro de 2012 (em reais)

Rendimento médio real domiciliar <i>per capita</i>					
Regiões Metropolitanas	setembro de 2011	agosto de 2012	setembro de 2012	variação mensal	variação anual
Total	1.137,08	1.187,34	1.196,57	0,8	5,2
Recife	662,79	766,34	763,55	-0,4	15,2
Salvador	966,02	923,30	952,33	3,1	-1,4
Belo Horizonte	1.088,99	1.171,24	1.206,94	3,0	10,8
Rio de Janeiro	1.218,48	1.215,88	1.231,21	1,3	1,0
São Paulo	1.219,85	1.307,99	1.293,20	-1,1	6,0
Porto Alegre	1.101,98	1.147,60	1.216,65	6,0	10,4

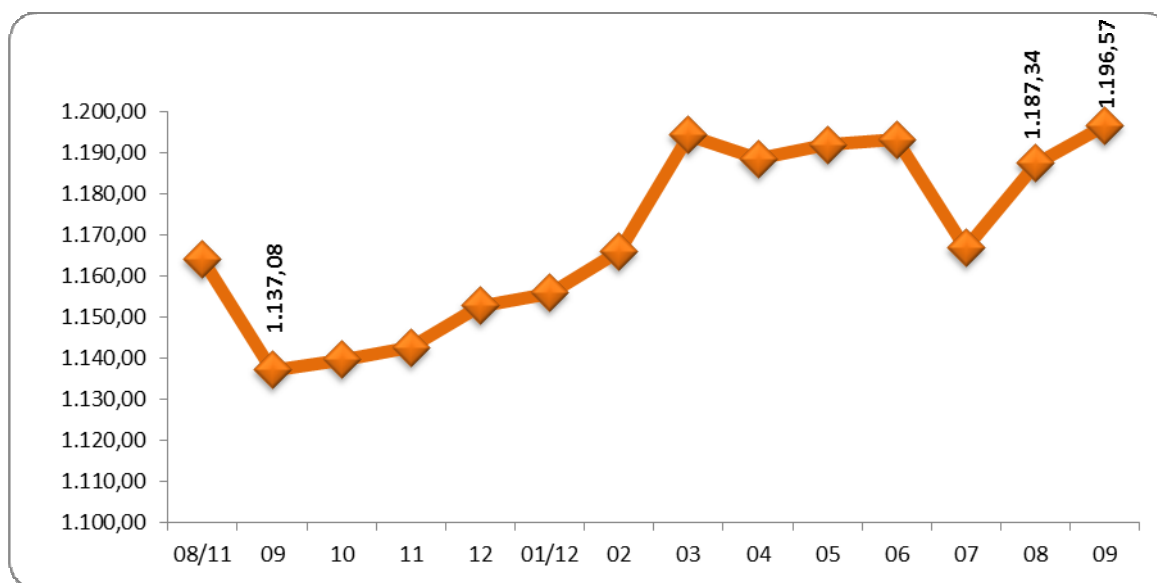
FONTE: IBGE, Diretoria de Pesquisas, Coordenação de Trabalho e Rendimento, Pesquisa Mensal de Emprego.

A tabela a seguir mostra as variações das massas de rendimento médio real habitual e efetivo, em bilhões, a preços de setembro de 2012, para as seis regiões

Categorias de posição na ocupação	setembro de 2011	agosto de 2012	setembro de 2012	variação mensal	variação anual
Massa de rendimento médio real habitual					
População ocupada	38,8	40,9	41,3	0,9	6,5
Assalariados (empregados e trab. domésticos)	27,5	29,3	29,4	0,5	7,2
Massa de rendimento médio real efetivo					
Categorias de posição na ocupação	agosto de 2011	julho de 2012	agosto de 2012	variação mensal	variação anual
População ocupada	38,5	40,8	41,3	1,3	7,1
Assalariados (empregados e trab. domésticos)	27,4	29,4	29,5	0,6	7,9

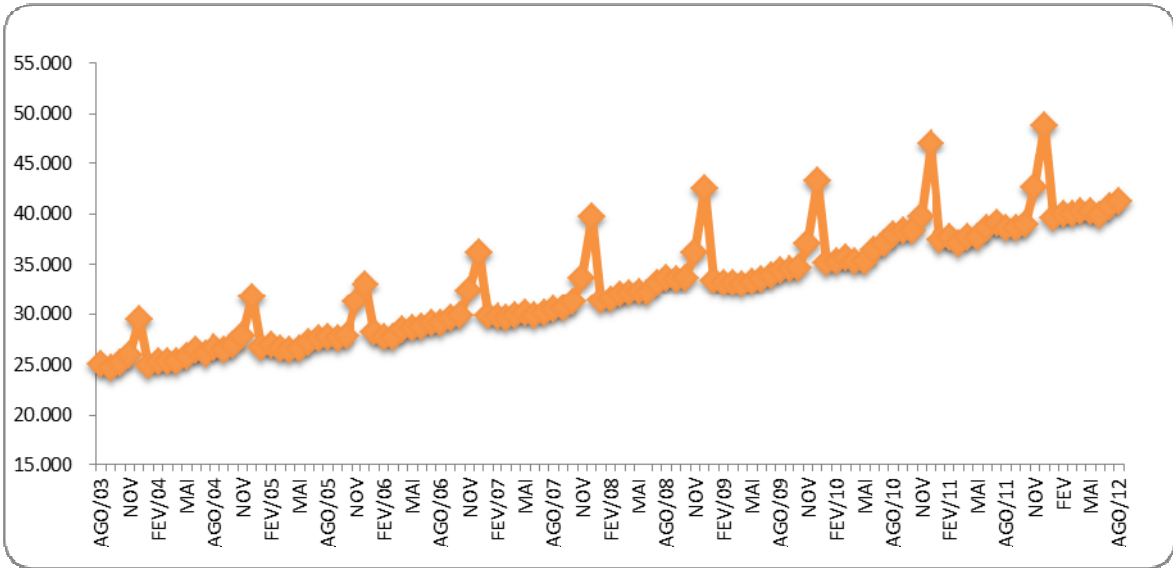
FONTE: IBGE, Diretoria de Pesquisas, Coordenação de Trabalho e Rendimento, Pesquisa Mensal de Emprego.

O gráfico a seguir mostra a evolução, de AGOSTO de 2011 a SETEMBRO de 2012, do rendimento médio real domiciliar *per capita*, para o total das seis regiões metropolitanas abrangidas pela pesquisa (em reais)



FONTE: IBGE, Diretoria de Pesquisas, Coordenação de Trabalho e Rendimento, Pesquisa Mensal de Emprego.

O gráfico a seguir mostra a evolução, de AGOSTO de 2003 a AGOSTO de 2012, da massa de rendimento real efetivo da população ocupada, para o total das seis regiões metropolitanas abrangidas pela pesquisa (em milhões)



FONTE: IBGE, Diretoria de Pesquisas, Coordenação de Trabalho e Rendimento, Pesquisa Mensal de Emprego.

Massa de rendimento médio real habitual da população ocupada, por região metropolitana em milhões (a preços de setembro de 2012)

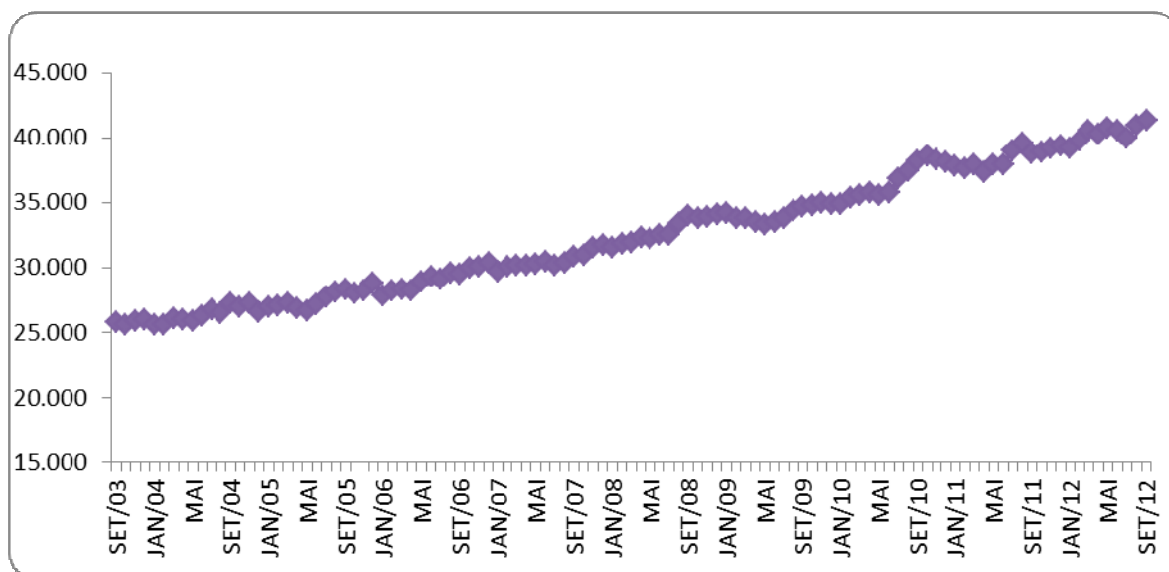
Mês/Ano	TOTAL	Recife	Salvador	Belo Horizonte	Rio de Janeiro	São Paulo	Porto Alegre
mar/02	26.686	1.376	1.363	2.331	6.857	12.660	1.957
abr/02	26.989	1.373	1.481	2.344	6.875	12.571	2.208
mai/02	28.321	1.396	1.479	2.392	7.626	13.066	2.226
jun/02	28.231	1.419	1.490	2.530	7.420	12.865	2.383
jul/02	28.972	1.488	1.526	2.428	7.694	13.340	2.346
ago/02	28.977	1.407	1.531	2.500	7.948	13.140	2.322
set/02	28.397	1.358	1.541	2.567	7.437	13.101	2.264
out/02	28.808	1.341	1.530	2.743	7.639	13.124	2.316
nov/02	28.381	1.317	1.554	2.534	7.442	13.068	2.338
dez/02	27.811	1.311	1.595	2.391	6.931	13.300	2.156
jan/03	26.821	1.274	1.659	2.415	6.423	12.890	2.035
fev/03	26.685	1.313	1.530	2.350	6.671	12.611	2.074
mar/03	26.346	1.315	1.461	2.381	6.693	12.280	2.099
abr/03	26.019	1.216	1.438	2.368	6.381	12.435	2.086
mai/03	25.633	1.247	1.360	2.361	6.677	11.867	2.064
jun/03	25.799	1.295	1.406	2.414	6.577	12.000	2.049
jul/03	25.473	1.302	1.402	2.266	6.534	11.821	2.082
ago/03	26.044	1.271	1.550	2.302	6.636	12.053	2.159
set/03	25.733	1.269	1.474	2.389	6.588	11.803	2.148
out/03	25.613	1.219	1.408	2.448	6.520	11.803	2.153
nov/03	25.846	1.209	1.458	2.435	6.450	12.054	2.173
dez/03	25.920	1.209	1.502	2.372	6.445	12.126	2.198
jan/04	25.526	1.167	1.460	2.351	6.306	11.970	2.217
fev/04	25.597	1.118	1.446	2.375	6.381	12.176	2.053
mar/04	26.099	1.103	1.444	2.429	6.768	12.188	2.128
abr/04	26.005	1.159	1.458	2.427	6.642	12.188	2.094
mai/04	25.885	1.161	1.427	2.406	6.415	12.398	2.028
jun/04	26.303	1.240	1.469	2.437	6.459	12.486	2.152
jul/04	26.776	1.305	1.517	2.493	6.609	12.572	2.209
ago/04	26.429	1.295	1.500	2.593	6.475	12.333	2.164
set/04	27.240	1.333	1.550	2.630	6.832	12.603	2.219
out/04	26.923	1.306	1.555	2.566	6.708	12.525	2.182
nov/04	27.253	1.320	1.572	2.562	6.744	12.741	2.232
dez/04	26.562	1.270	1.565	2.477	6.552	12.430	2.198
jan/05	26.912	1.199	1.516	2.474	6.946	12.579	2.130
fev/05	27.016	1.216	1.501	2.506	6.827	12.719	2.175
mar/05	27.204	1.185	1.550	2.538	6.729	12.996	2.113
abr/05	26.818	1.249	1.505	2.567	6.652	12.670	2.087
mai/05	26.678	1.240	1.483	2.629	6.437	12.646	2.166
jun/05	27.185	1.301	1.537	2.625	6.512	12.965	2.164
jul/05	27.705	1.347	1.588	2.618	6.644	13.245	2.190
ago/05	28.155	1.356	1.663	2.594	6.892	13.362	2.222
set/05	28.271	1.425	1.735	2.707	6.911	13.185	2.246
out/05	27.991	1.359	1.735	2.608	7.069	12.898	2.272
nov/05	28.202	1.305	1.766	2.632	7.126	13.110	2.226
dez/05	28.758	1.329	1.768	2.656	7.226	13.493	2.255
jan/06	27.824	1.267	1.714	2.596	6.983	13.064	2.178
fev/06	28.187	1.249	1.673	2.648	6.823	13.570	2.202
mar/06	28.277	1.328	1.679	2.714	6.836	13.466	2.239
abr/06	28.220	1.350	1.607	2.757	6.783	13.534	2.180
mai/06	28.862	1.446	1.604	2.945	6.845	13.746	2.268
jun/06	29.288	1.474	1.653	2.928	6.975	13.993	2.263
jul/06	29.050	1.376	1.749	2.964	6.937	13.732	2.287
ago/06	29.631	1.450	1.785	3.016	7.152	13.875	2.348
set/06	29.517	1.410	1.874	2.987	7.222	13.644	2.373
out/06	29.998	1.464	1.915	2.987	7.402	13.899	2.326
nov/06	30.089	1.525	1.935	2.946	7.058	14.244	2.374
dez/06	30.394	1.458	1.920	2.974	7.327	14.356	2.331
jan/07	29.644	1.443	1.838	3.012	7.197	13.888	2.241
fev/07	30.053	1.409	1.788	2.980	7.104	14.456	2.298
mar/07	30.174	1.380	1.798	2.907	7.424	14.305	2.345
abr/07	30.176	1.446	1.792	3.026	7.415	14.117	2.364
mai/07	30.230	1.413	1.936	3.007	7.437	14.066	2.355
jun/07	30.515	1.405	1.852	3.049	7.629	14.149	2.409
jul/07	30.202	1.439	1.886	3.124	7.598	13.698	2.444

(continuação da página anterior)

Massa de rendimento médio real habitual da população ocupada, por região metropolitana em milhões (a preços de setembro de 2012)							
Mês/Ano	TOTAL	Recife	Salvador	Belo Horizonte	Rio de Janeiro	São Paulo	Porto Alegre
ago/07	30.352	1.499	1.882	3.178	7.426	13.906	2.448
set/07	30.825	1.427	1.912	3.135	7.663	14.171	2.506
out/07	30.976	1.438	1.875	3.205	7.529	14.443	2.478
nov/07	31.563	1.471	2.011	3.336	7.605	14.580	2.550
dez/07	31.786	1.467	2.017	3.179	7.494	15.089	2.541
jan/08	31.545	1.461	1.985	3.111	7.430	14.997	2.566
fev/08	31.798	1.410	2.034	3.159	7.401	15.192	2.621
mar/08	31.932	1.374	1.941	3.252	7.629	15.151	2.603
abr/08	32.347	1.452	1.899	3.287	8.116	15.048	2.572
mai/08	32.226	1.365	1.944	3.282	8.019	15.058	2.583
jun/08	32.507	1.350	1.965	3.238	8.218	15.213	2.550
jul/08	32.486	1.389	1.968	3.329	8.290	14.985	2.544
ago/08	33.394	1.424	1.972	3.408	8.610	15.394	2.599
set/08	33.944	1.477	2.111	3.526	8.476	15.731	2.625
out/08	33.757	1.451	2.108	3.580	8.406	15.548	2.664
nov/08	33.910	1.452	2.157	3.536	8.392	15.742	2.640
dez/08	34.070	1.549	2.163	3.652	8.114	15.957	2.649
jan/09	34.170	1.502	2.058	3.355	8.106	16.501	2.675
fev/09	33.779	1.427	2.059	3.414	8.153	16.142	2.613
mar/09	33.787	1.372	2.107	3.375	8.240	16.086	2.629
abr/09	33.545	1.396	2.067	3.350	8.345	15.742	2.656
mai/09	33.318	1.367	2.108	3.523	8.057	15.695	2.589
jun/09	33.493	1.374	2.110	3.597	8.093	15.717	2.620
jul/09	33.831	1.447	2.187	3.605	8.430	15.460	2.702
ago/09	34.402	1.421	2.178	3.631	8.627	15.790	2.757
set/09	34.716	1.509	2.306	3.584	8.561	15.986	2.769
out/09	34.800	1.467	2.377	3.651	8.404	16.122	2.776
nov/09	34.938	1.458	2.254	3.694	8.436	16.302	2.796
dez/09	34.860	1.440	2.221	3.638	8.349	16.431	2.785
jan/10	34.894	1.472	2.165	3.769	8.532	16.127	2.812
fev/10	35.347	1.497	2.208	3.622	9.016	16.122	2.869
mar/10	35.545	1.587	2.198	3.794	8.857	16.288	2.813
abr/10	35.745	1.578	2.317	3.700	8.896	16.339	2.910
mai/10	35.537	1.648	2.391	3.700	8.735	16.135	2.922
jun/10	35.727	1.714	2.337	3.840	8.759	16.094	2.978
jul/10	36.787	1.697	2.385	4.102	8.995	16.624	2.980
ago/10	37.441	1.811	2.463	4.145	9.259	16.721	3.025
set/10	38.230	1.941	2.533	4.202	9.459	16.989	3.084
out/10	38.547	1.989	2.634	4.120	9.521	17.137	3.121
nov/10	38.298	1.993	2.527	3.955	9.646	16.978	3.178
dez/10	38.125	1.819	2.478	4.040	9.832	16.776	3.163
jan/11	37.833	1.890	2.389	3.983	9.740	16.588	3.224
fev/11	37.626	1.695	2.263	3.919	10.092	16.483	3.158
mar/11	37.931	1.797	2.234	4.067	9.923	16.754	3.134
abr/11	37.276	1.740	2.344	4.041	9.449	16.515	3.158
mai/11	37.888	1.793	2.370	4.160	9.698	16.754	3.093
jun/11	37.956	1.771	2.460	4.358	9.231	16.945	3.164
jul/11	38.990	1.821	2.693	4.383	9.512	17.347	3.206
ago/11	39.525	1.857	2.634	4.343	10.148	17.335	3.185
set/11	38.763	1.720	2.699	4.267	9.838	17.137	3.077
out/11	38.885	1.792	2.671	4.308	9.856	17.164	3.065
nov/11	39.137	1.854	2.677	4.310	9.917	17.187	3.165
dez/11	39.403	1.809	2.712	4.319	10.048	17.325	3.169
jan/12	39.188	1.911	2.738	4.398	9.784	17.089	3.246
fev/12	39.814	1.833	2.711	4.312	10.170	17.617	3.154
mar/12	40.592	1.857	2.746	4.567	10.204	17.965	3.241
abr/12	40.242	1.904	2.664	4.616	10.000	17.738	3.303
mai/12	40.718	2.012	2.498	4.704	10.038	18.190	3.262
jun/12	40.589	2.110	2.486	4.717	9.929	18.110	3.229
jul/12	40.004	1.991	2.446	4.643	9.814	17.966	3.139
ago/12	40.930	2.070	2.546	4.617	10.042	18.445	3.207
set/12	41.295	2.051	2.665	4.803	10.163	18.318	3.293

FONTE: IBGE, Diretoria de Pesquisas, Coordenação de Trabalho e Rendimento, Pesquisa Mensal de Emprego.

O gráfico a seguir mostra a evolução, de SETEMBRO de 2003 a SETEMBRO de 2012, da massa de rendimento real **habitual** da população ocupada, para o total das seis regiões metropolitanas abrangidas pela pesquisa (em milhões)



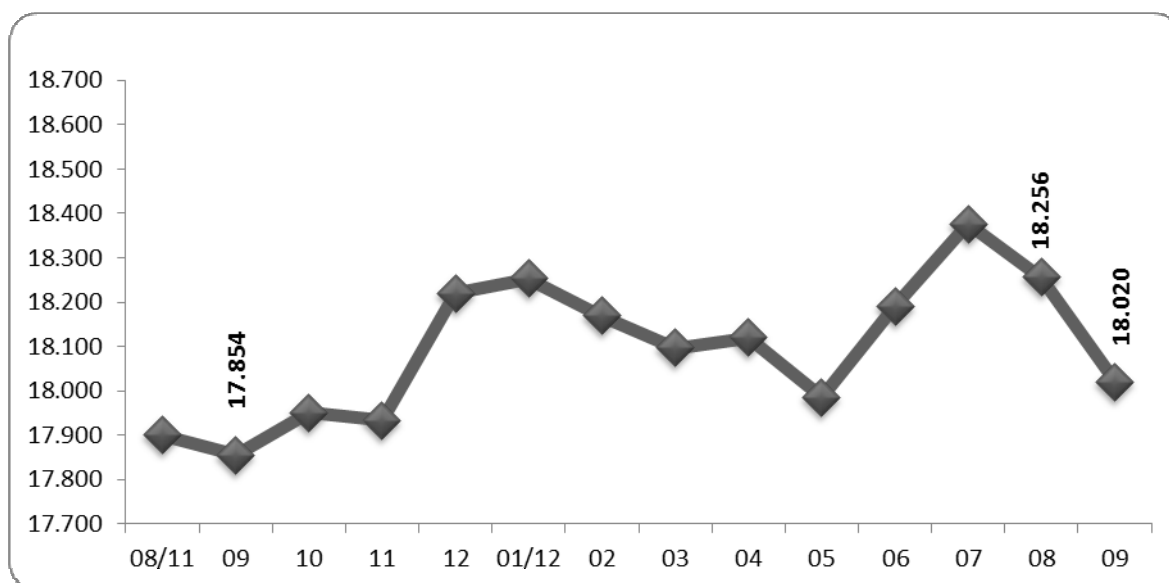
FONTE: IBGE, Diretoria de Pesquisas, Coordenação de Trabalho e Rendimento, Pesquisa Mensal de Emprego.

Indicadores de distribuição da população não economicamente ativa, por região metropolitana, segundo algumas características em setembro de 2012

População não economicamente ativa (%)	Total das seis áreas	Recife	Salvador	Belo Horizonte	Rio de Janeiro	São Paulo	Porto Alegre
Sexo:							
Masculino	35,9	35,2	36,3	37,5	34,9	36,0	36,9
Feminino	64,1	64,8	63,7	62,5	65,1	64,0	63,1
Faixa etária:							
10 a 14 anos	19,2	18,8	17,8	22,0	17,1	20,2	19,8
15 a 17 anos	10,2	10,4	9,4	10,6	10,3	10,4	9,3
18 a 24 anos	8,6	11,0	12,2	8,4	10,0	6,4	8,2
25 a 49 anos	18,5	23,2	22,0	19,3	17,5	17,3	17,6
50 anos ou mais	43,5	36,6	38,5	39,6	45,2	45,7	45,1
Anos de estudo:							
Sem instrução e menos de 1 ano	5,8	7,9	5,8	6,1	5,5	5,7	4,8
1 a 3 anos	10,0	11,7	10,5	12,2	9,2	8,8	12,5
4 a 7 anos	38,3	35,7	32,5	40,5	34,2	41,7	41,0
8 a 10 anos	19,3	17,4	17,6	16,9	20,4	20,4	17,7
11 anos ou mais	26,6	26,7	33,6	24,2	30,7	23,4	23,8
Por disponibilidade:							
Que não gostaria de trabalhar	89,8	78,5	78,5	86,9	94,1	92,2	93,0
Que gostaria e estava disponível	8,4	17,5	19,6	10,0	5,1	6,2	5,4
Que gostaria e não estava disponível	1,8	4,0	1,9	3,1	0,9	1,6	1,6
Marg. ligada à população economicamente ativa	3,6	7,6	6,0	4,9	2,1	3,1	2,5

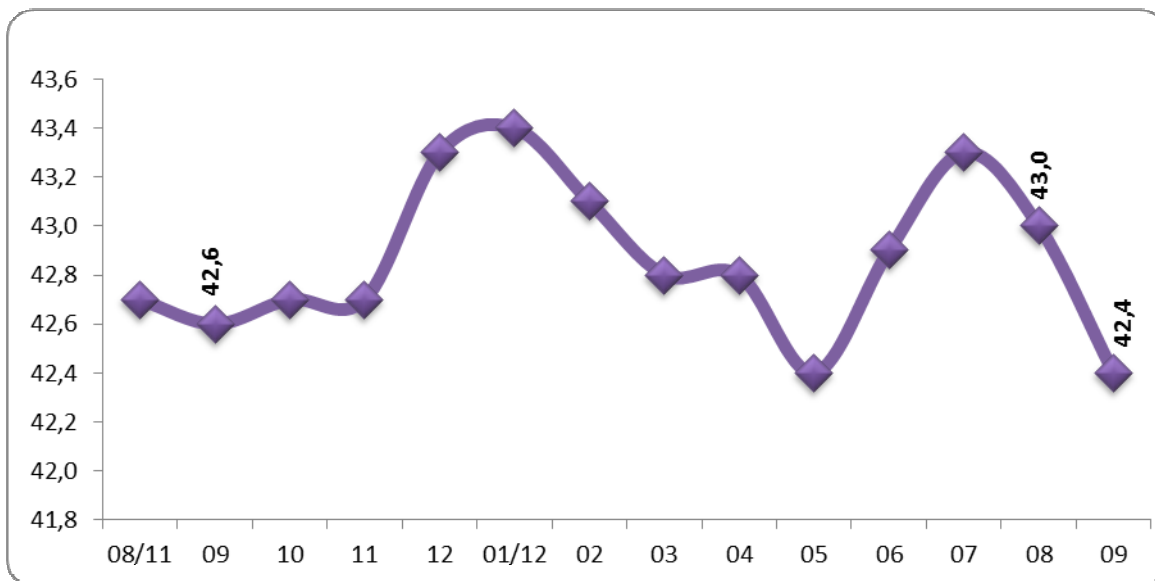
FONTE: IBGE, Diretoria de Pesquisas, Coordenação de Trabalho e Rendimento, Pesquisa Mensal de Emprego.

O gráfico a seguir mostra a evolução, de AGOSTO de 2011 SETEMBRO de 2012, da população não economicamente ativa, para o total das seis regiões metropolitanas abrangidas pela pesquisa (em mil pessoas)



FONTE: IBGE, Diretoria de Pesquisas, Coordenação de Trabalho e Rendimento, Pesquisa Mensal de Emprego.

O gráfico a seguir mostra a evolução, de AGOSTO de 2011 a SETEMBRO de 2012, da taxa de inatividade, para o total das seis regiões metropolitanas abrangidas pela pesquisa



FONTE: IBGE, Diretoria de Pesquisas, Coordenação de Trabalho e Rendimento, Pesquisa Mensal de Emprego.

Distribuição da população ocupada segundo as categorias de posição na ocupação

(continua na página seguinte)

Mês e ano	Empregados							Conta Própria	Empregador	Não Remunerado de Conta Própria ou Empregador
	Total	Setor Privado		Setor Público		Trabalhador Doméstico				
		Com Carteira	Sem Cart. + Não remun. Empregado	Militar ou Funcionários Públicos	Com cart. + Sem cart.	Com carteira	Sem carteira			
jan/03	74,1	40,5	15,5	7,4	3,5	2,6	4,6	19,3	5,6	1,1
fev/03	74,0	40,9	15,0	7,2	3,4	2,7	4,8	19,5	5,6	1,0
mar/03	73,9	40,1	15,5	7,2	3,4	2,8	4,9	19,4	5,8	0,9
abr/03	73,9	39,8	15,7	7,3	3,4	2,8	4,9	19,7	5,5	0,9
mai/03	73,6	39,7	15,7	7,4	3,3	2,7	4,9	19,7	5,7	1,0
jun/03	73,3	39,2	15,4	7,4	3,4	2,8	5,1	20,1	5,7	0,9
jul/03	73,3	39,7	15,2	7,4	3,3	2,7	5,0	20,3	5,5	1,0
ago/03	73,5	39,5	15,9	7,3	3,3	2,6	5,0	20,2	5,4	0,9
set/03	73,3	39,1	15,9	7,4	3,4	2,5	5,0	20,4	5,3	1,0
out/03	73,5	39,5	15,6	7,5	3,4	2,7	4,8	20,3	5,4	0,8
nov/03	73,6	39,5	15,9	7,5	3,3	2,5	4,9	20,3	5,2	0,9
dez/03	73,3	39,1	16,2	7,2	3,3	2,5	4,9	20,5	5,4	0,9
jan/04	73,3	39,7	15,7	7,1	3,3	2,6	4,9	20,8	5,0	0,9
fev/04	73,1	39,6	15,5	7,1	3,3	2,7	5,0	20,8	5,2	0,9
mar/04	72,9	39,5	15,3	7,1	3,3	2,6	5,1	21,0	5,3	0,8
abr/04	73,2	39,1	16,0	7,1	3,3	2,7	5,0	20,5	5,3	1,0
mai/04	73,8	39,3	16,1	7,1	3,4	2,8	5,1	19,8	5,4	0,9
jun/04	73,7	39,1	16,1	7,2	3,5	2,8	4,9	19,8	5,6	0,9
jul/04	73,5	39,0	15,9	7,4	3,4	2,7	5,0	20,1	5,4	0,9
ago/04	73,5	38,6	15,9	7,3	3,6	2,8	5,0	20,2	5,4	0,9
set/04	73,6	38,8	16,0	7,3	3,4	2,7	5,4	20,4	5,3	0,8
out/04	73,8	39,3	16,0	7,4	3,1	2,7	5,4	20,2	5,1	0,8
nov/04	74,0	39,6	15,9	7,4	3,1	2,7	5,3	20,1	5,1	0,8
dez/04	74,3	39,5	16,6	7,3	3,0	2,7	5,4	19,8	5,1	0,8
jan/05	74,3	39,7	16,3	7,3	3,1	2,9	5,1	19,8	5,2	0,7
fev/05	74,5	40,4	15,7	7,2	3,2	2,8	5,2	19,4	5,3	0,8
mar/05	74,4	40,3	15,5	7,4	3,1	2,9	5,1	19,6	5,2	0,8
abr/05	74,9	40,3	15,8	7,4	3,1	3,0	5,2	19,0	5,3	0,8
mai/05	75,1	40,5	15,7	7,3	3,1	3,0	5,4	19,0	5,2	0,7
jun/05	74,8	40,4	15,6	7,1	3,4	3,0	5,4	19,2	5,2	0,7
jul/05	74,9	40,2	15,6	7,3	3,2	3,0	5,6	19,2	5,0	0,9
ago/05	74,6	40,0	15,6	7,2	3,5	2,9	5,4	19,4	5,1	0,9
set/05	74,5	40,2	15,4	7,3	3,4	2,9	5,3	19,6	5,1	0,8
out/05	74,6	40,1	15,8	7,5	3,2	2,8	5,3	19,5	5,1	0,8
nov/05	74,8	40,3	15,7	7,5	3,1	2,9	5,2	19,4	5,0	0,8
dez/05	74,8	40,9	15,4	7,2	3,3	2,9	5,2	19,3	5,1	0,7
jan/06	75,3	41,1	15,2	7,5	3,2	2,8	5,4	18,8	5,1	0,8
fev/06	75,2	41,4	14,8	7,6	3,1	2,8	5,4	19,1	4,9	0,8
mar/06	75,0	41,3	14,5	7,8	3,3	2,9	5,3	19,0	5,2	0,8
abr/06	75,5	41,8	14,6	7,6	3,4	2,8	5,3	18,8	4,9	0,7
mai/06	75,1	41,7	14,5	7,3	3,4	2,8	5,3	19,1	5,1	0,8
jun/06	74,9	41,2	14,7	7,3	3,5	2,9	5,4	19,2	5,1	0,8
jul/06	75,5	41,4	14,9	7,2	3,6	3,0	5,4	19,1	4,8	0,6
ago/06	75,4	41,2	14,9	7,3	3,5	2,9	5,5	18,8	4,9	0,8
set/06	75,4	41,2	15,2	7,2	3,5	2,8	5,6	19,0	4,8	0,8
out/06	75,2	41,5	14,9	7,2	3,3	2,9	5,3	19,3	4,8	0,7
nov/06	74,9	41,5	14,8	7,3	3,2	3,0	5,2	19,5	4,9	0,8
dez/06	74,5	41,6	14,4	7,1	3,2	2,8	5,3	19,8	4,9	0,8
jan/07	74,9	41,7	14,4	7,5	3,1	2,9	5,2	19,6	4,8	0,8
fev/07	75,2	42,0	14,0	7,7	3,2	2,8	5,5	19,4	4,7	0,7
mar/07	75,0	41,8	14,0	7,5	3,3	2,8	5,6	19,5	4,7	0,8
abr/07	75,3	42,1	14,3	7,3	3,3	2,9	5,4	19,1	4,8	0,7
mai/07	75,3	42,2	14,0	7,4	3,2	3,0	5,5	19,4	4,6	0,7
jun/07	74,9	41,9	14,0	7,4	3,2	3,0	5,4	19,7	4,8	0,7
jul/07	75,2	42,3	13,8	7,3	3,4	3,0	5,4	19,4	4,7	0,7
ago/07	75,3	42,9	13,6	7,2	3,4	2,9	5,3	19,0	5,1	0,7
set/07	75,3	42,8	13,9	7,1	3,3	3,0	5,2	19,3	4,8	0,6
out/07	75,5	43,0	13,9	7,3	3,2	2,9	5,2	19,2	4,7	0,6
nov/07	75,3	43,4	13,7	7,2	3,1	2,9	5,0	19,3	4,8	0,6
dez/07	75,2	43,2	13,9	7,2	3,0	2,8	5,1	19,4	4,7	0,7

Mês e ano	Empregados							Conta Própria	Empregador	Não Remunerado de Conta Própria ou Empregador
	Total	Setor Privado		Setor Público		Trabalhador Doméstico				
		Com Carteira	Sem Carteira + Não Remunerado Empregado	Militar ou Funcionários Públicos	Com cart. + Sem cart.	Com carteira	Sem carteira			
jan/08	75,4	43,8	13,5	7,3	3,0	2,8	5,0	19,3	4,6	0,7
fev/08	75,4	44,0	13,1	7,6	3,1	2,8	4,9	19,1	4,8	0,7
mar/08	75,5	43,9	13,3	7,7	3,0	2,9	4,8	19,2	4,6	0,7
abr/08	75,9	44,3	13,1	7,5	3,1	2,9	5,0	18,7	4,8	0,7
mai/08	76,0	44,2	13,2	7,5	3,1	2,9	5,1	18,7	4,6	0,7
jun/08	75,8	43,9	13,4	7,5	3,1	3,0	4,9	18,9	4,7	0,7
jul/08	76,1	43,8	13,8	7,4	3,1	3,0	4,9	18,5	4,7	0,7
ago/08	76,1	43,7	13,9	7,7	3,0	2,9	4,9	18,9	4,5	0,6
set/08	76,1	43,9	13,8	7,6	3,1	2,8	5,0	18,6	4,6	0,6
out/08	76,2	44,4	13,5	7,7	3,1	2,8	4,8	18,5	4,6	0,6
nov/08	76,1	44,4	13,4	7,7	2,9	2,7	4,8	18,8	4,6	0,6
dez/08	76,0	44,7	13,2	7,6	3,1	2,7	4,6	18,7	4,7	0,6
jan/09	76,1	44,9	12,8	7,9	2,9	2,9	4,7	18,6	4,7	0,7
fev/09	75,9	44,8	12,7	7,6	3,1	2,9	4,8	18,9	4,6	0,6
mar/09	75,9	44,5	12,5	7,9	3,1	3,0	4,8	18,8	4,6	0,7
abr/09	76,1	45,0	12,5	7,6	3,1	2,9	5,0	18,6	4,7	0,6
mai/09	76,3	44,9	12,6	7,5	3,4	2,9	4,9	18,5	4,6	0,6
jun/09	76,2	44,8	12,9	7,7	3,2	2,9	4,8	18,5	4,6	0,6
jul/09	76,3	45,1	12,6	7,5	3,2	2,9	4,9	18,7	4,4	0,6
ago/09	76,1	44,5	12,6	8,0	3,2	2,8	5,0	18,8	4,5	0,6
set/09	75,9	44,2	12,8	7,8	3,3	2,8	5,0	18,8	4,6	0,7
out/09	75,7	44,3	12,5	7,6	3,3	2,8	5,0	19,2	4,5	0,6
nov/09	75,8	44,5	12,8	7,5	3,3	2,8	4,8	19,1	4,5	0,6
dez/09	75,9	44,7	12,8	7,4	3,2	2,8	5,0	19,1	4,5	0,6
jan/10	76,1	45,5	12,3	7,4	3,1	2,9	5,0	18,9	4,3	0,6
fev/10	76,3	46,0	12,1	7,5	3,0	2,8	4,8	18,6	4,5	0,5
mar/10	76,3	46,0	12,2	7,3	3,2	2,9	4,7	18,6	4,5	0,6
abr/10	76,6	46,4	12,1	7,4	3,2	2,8	4,7	18,3	4,5	0,5
mai/10	76,5	46,3	12,2	7,3	3,4	2,8	4,6	18,4	4,5	0,5
jun/10	76,7	46,4	12,2	7,4	3,4	2,7	4,6	18,1	4,7	0,5
jul/10	76,6	46,3	12,3	7,6	3,2	2,7	4,5	18,4	4,5	0,5
ago/10	76,6	46,2	12,2	7,6	3,5	2,7	4,4	18,4	4,5	0,5
set/10	76,9	46,4	12,2	7,8	3,3	2,7	4,4	18,1	4,5	0,5
out/10	76,7	46,3	12,0	7,9	3,4	2,6	4,6	18,3	4,5	0,5
nov/10	76,5	46,7	11,5	7,8	3,4	2,6	4,4	18,6	4,5	0,5
dez/10	76,9	47,0	11,7	7,7	3,2	2,7	4,5	18,1	4,5	0,6
jan/11	77,2	47,4	11,8	7,8	3,1	2,6	4,4	18,2	4,2	0,4
fev/11	77,0	48,1	11,3	7,5	3,1	2,7	4,2	18,3	4,3	0,4
mar/11	77,5	48,2	11,4	7,5	3,2	2,9	4,3	17,9	4,1	0,5
abr/11	77,5	48,4	11,5	7,3	3,3	2,7	4,3	18,0	4,1	0,5
mai/11	77,2	48,2	11,5	7,3	3,3	2,7	4,2	18,1	4,3	0,5
jun/11	77,4	48,2	11,2	7,5	3,4	2,7	4,3	17,8	4,4	0,4
jul/11	77,4	48,6	11,2	7,6	3,2	2,6	4,1	17,7	4,5	0,4
ago/11	77,2	48,6	10,9	7,5	3,4	2,6	4,2	17,8	4,5	0,4
set/11	77,5	48,7	10,9	7,8	3,3	2,6	4,2	17,5	4,5	0,4
out/11	77,5	49,0	10,7	7,7	3,2	2,6	4,2	17,8	4,3	0,4
nov/11	77,3	48,9	10,6	7,5	3,4	2,7	4,1	18,0	4,3	0,4
dez/11	77,3	49,2	10,7	7,6	3,0	2,5	4,2	17,9	4,4	0,4
jan/12	77,3	49,5	10,6	7,8	2,9	2,5	4,1	18,1	4,2	0,4
fev/12	77,3	49,7	10,3	7,7	2,8	2,6	4,1	17,9	4,4	0,4
mar/12	77,2	49,2	10,7	7,9	2,8	2,6	4,0	18,0	4,5	0,3
abr/12	77,2	48,9	10,5	7,9	3,1	2,6	4,1	18,0	4,4	0,3
mai/12	77,2	48,9	10,4	8,0	3,0	2,7	4,1	17,9	4,5	0,4
jun/12	77,3	48,7	10,8	7,9	3,2	2,7	4,0	17,7	4,7	0,4
jul/12	77,4	49,2	10,5	7,8	3,2	2,7	4,0	17,8	4,4	0,3
ago/12	77,7	49,5	10,4	7,9	3,2	2,6	4,0	17,5	4,5	0,4
set/12	77,7	49,5	10,4	7,9	3,2	2,6	4,1	17,5	4,5	0,4

FONTE: IBGE, Diretoria de Pesquisas, Coordenação de Trabalho e Rendimento, Pesquisa Mensal de Emprego.