

Indicadores IBGE

**Pesquisa Mensal de Emprego
Novembro 2012**

Instituto Brasileiro de Geografia
e Estatística - IBGE

Presidenta da República

Dilma Rousseff

Ministra do Planejamento, Orçamento e Gestão
Miriam Belchior

INSTITUTO BRASILEIRO DE GEOGRAFIA E ESTATÍSTICA - IBGE

Presidenta
Wasmália Bivar

Diretor Executivo
Nuno Duarte da Costa Bittencourt

ÓRGÃOS ESPECÍFICOS SINGULARES

Diretoria de Pesquisas
Marcia Maria Melo Quintslr

Diretoria de Geociências
Wadih João Scandar Neto

Diretoria de Informática
Paulo César Moraes Simões

Centro de Documentação e Disseminação de Informações
David Wu Tai

Escola Nacional de Ciências Estatísticas
Denise Britz do Nascimento Silva

UNIDADE RESPONSÁVEL

Diretoria de Pesquisas

Coordenação de Trabalho e Rendimento
Cimar Azeredo Pereira

EQUIPE TÉCNICA

Gerência da Pesquisa Mensal de Emprego
Cimar Azeredo Pereira

Análise dos Resultados
Cimar Azeredo Pereira
Angela Maria Broqué Mello
Adriana Araújo Beringuy
William Araújo Kratochwill

Equipe de Crítica, Imputação, Programação e
Tabulação dos Indicadores

Fabiane Cirino de Oliveira Santos
Francisco Santos
Lino Eduardo Rodrigues Pereira
Maira Bonna Lenzi
Marcel Frederico de Lima Taga
Marcus Vinícius Moraes Fernandes
Marta de Oliveira Antunes
Samuel Cruz dos Santos

Equipe de Acompanhamento e Controle
Dayse dos Santos Sampaio
Helena de Mello Pereira

Equipe de Controle de Material de Campo
Luiz Cláudio da Silva Malvino

Equipe de Analistas de Sistemas
Cristiane de Moura Cruz
Matheus Boscardini Neto
Patrícia Zamprogno Tavares

Equipe de Estagiários
Anna Luana Evelyn d'Oliveira
Carolina Lopes de Carvalho Vital
Caroline Curty Pereira

Indicadores IBGE

Plano de divulgação:

Trabalho e rendimento

Pesquisa mensal de emprego

Agropecuária

Estatística da produção agrícola*

Estatística da produção pecuária*

Indústria

Pesquisa industrial mensal: emprego e salário

Pesquisa industrial mensal: produção física Brasil

Pesquisa industrial mensal: produção física regional

Comércio

Pesquisa mensal de comércio

Índices, preços e custos

Índice de preços ao produtor - indústrias de transformação

Sistema nacional de índices de preços ao consumidor: INPC

- IPCA

Sistema nacional de índices de preços ao consumidor:

IPCA-E

Sistema nacional de pesquisa de custos e índices da

construção civil

Contas nacionais trimestrais

Contas nacionais trimestrais: indicadores de volume e valores
correntes

*Continuação de: Estatística da produção agropecuária, a
partir de janeiro de 2006.

Iniciado em 1982, com a divulgação de indicadores sobre trabalho e rendimento, indústria e preços, o periódico **Indicadores IBGE** incorporou no decorrer da década de 80 informações sobre agropecuária e produto interno bruto. A partir de 1991, foi subdividido em fascículos por assuntos específicos, que incluem tabelas de resultados, comentários e notas metodológicas. As informações apresentadas estão disponíveis em diferentes níveis geográficos: nacional, regional e metropolitano, variando por fascículo.

PESQUISA MENSAL DE EMPREGO

ESTIMATIVAS PARA O MÊS DE NOVEMBRO DE 2012

REGIÕES METROPOLITANAS DE:

RECIFE, SALVADOR, BELO HORIZONTE,
RIO DE JANEIRO, SÃO PAULO e PORTO ALEGRE.

Taxa de desocupação cai e rendimento sobe

De acordo com os resultados da Pesquisa Mensal de Emprego apurada no mês de novembro de 2012, o número de pessoas com 10 anos ou mais de idade (*consideradas em idade ativa*), para o conjunto das seis regiões metropolitanas onde a pesquisa é investigada foi estimado em 42,5 milhões. Esta estimativa não apresentou movimentação significativa em relação a outubro e no confronto com novembro de 2011 este contingente aumentou 1,0%.

A população economicamente ativa (*formada pelos contingentes de ocupados e desocupados*) foi estimada no mês de novembro de 2012, para o conjunto das seis regiões pesquisadas, em 24,7 milhões de pessoas. Este indicador ficou estável em relação a outubro e maior 2,5% na comparação com novembro do ano passado (590 mil pessoas).

A taxa de atividade (*proporção de pessoas economicamente ativas em relação à população em idade ativa*) de novembro de 2012 foi estimada em 58,1% para o conjunto das seis regiões pesquisadas. Este resultado foi semelhante ao verificado em outubro último e 0,8 ponto percentual acima do registrado em novembro do ano passado (57,3%).

O contingente de pessoas ocupadas em novembro de 2012, foi estimado em 23,5 milhões para o conjunto das seis regiões, assinalando estabilidade frente a outubro. No confronto com novembro de 2011, foi verificado aumento de 2,8%, representando um adicional de 634 mil ocupados no intervalo de 12 meses.

Regionalmente, a análise mensal mostrou variação na população ocupada em Recife (2,2%). Na comparação com novembro do ano passado, esse contingente variou 7,0% em Recife, 4,1% em Salvador, 2,6% em São Paulo e 2,3% no Rio de Janeiro.

De outubro para novembro de 2012, a análise do contingente de ocupados, segundo os grupamentos de atividade econômica, registrou um quadro de estabilidade em todos os grupamentos. Em relação a novembro de 2011, três grupamentos tiveram elevação: Construção (6,4%), Educação saúde, administração pública (5,3%) e Outros Serviços (3,7%).

O nível da ocupação (*proporção de pessoas ocupadas em relação às pessoas em idade ativa*) foi estimado em novembro de 2012 em 55,3% para o total das seis regiões, ficando estável frente a outubro e maior 1,0 ponto percentual na comparação com novembro de 2011. Regionalmente, nas comparações mensal e anual, esse indicador variou apenas na Região Metropolitana de Recife (*aumento de 1,3 ponto percentual*) e frente a novembro do ano passado (*aumento de 3,1 pontos percentuais*), mantendo a estabilidade nas demais regiões.

O número de trabalhadores com carteira de trabalho assinada no setor privado, em novembro desse ano, foi estimado em 11,4 milhões no agregado das seis regiões pesquisadas. Este resultado não variou frente a outubro último, entretanto, verificou-se alta de 2,5% na comparação com novembro do ano passado, o que representou um adicional de 278 mil postos de trabalho com carteira assinada no período de um ano.

O contingente de desocupados em novembro de 2012, foi estimado em 1,2 milhão de pessoas no agregado das seis regiões investigadas, refletindo declínio de 8,0% em relação ao mês anterior e estabilidade ante novembro de 2011.

A análise regional não mostrou variação no contingente de desocupados em nenhuma das regiões pesquisadas. Em relação a novembro de 2011, houve queda nesse contingente nas Regiões Metropolitanas do Rio de Janeiro (25,4%) e de Salvador (22,1%).

A taxa de desocupação em novembro de 2012 foi estimada em 4,9% para o conjunto das seis regiões metropolitanas. Na comparação com outubro, ocorreu queda

estatisticamente significativa (0,4 ponto percentual). Frente a novembro de 2011, quando a taxa foi estimada em 5,2%, esse indicador não assinalou variação.

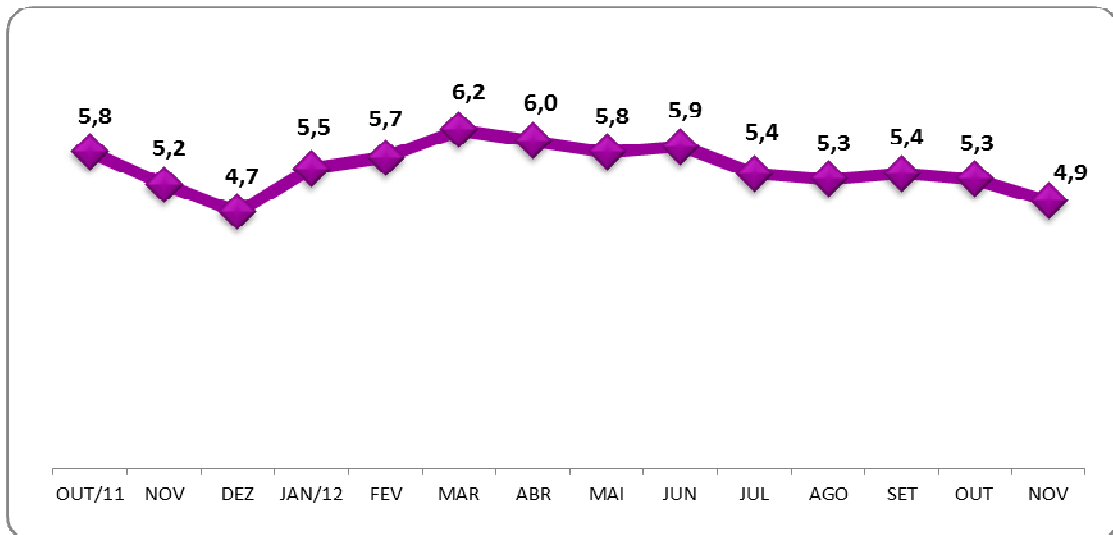
Regionalmente, na análise mensal, a taxa de desocupação caiu em Recife, passando de 6,7% para 5,7% e ficou estável nas demais regiões. No confronto com novembro de 2011, a taxa recuou em Salvador (1,9 ponto percentual) e no Rio de Janeiro (1,4 ponto percentual) e manteve a estabilidade nas demais regiões.

O rendimento médio real habitual dos trabalhadores, foi estimado em novembro de 2012 em R\$ 1.809,60, para o conjunto das seis regiões pesquisadas, este resultado apresentou elevação de 0,8% frente a outubro. Na comparação com novembro de 2011 este indicador ficou maior 5,3%.

O rendimento médio real habitual dos trabalhadores, na análise regional, em relação a outubro de 2012, aumentou nas Regiões Metropolitanas de Recife (2,2%), Belo Horizonte (1,5%) e Rio de Janeiro (2,6%). Caiu em Porto Alegre (-1,4%) e não apresentou variação em Salvador e São Paulo. Frente a novembro de 2011 o rendimento registrou alta em Recife (5,9%), Belo Horizonte (9,3%), Rio de Janeiro (4,8%), São Paulo (7,0%), Porto Alegre (4,4%) e recuou em Salvador (-5,9%).

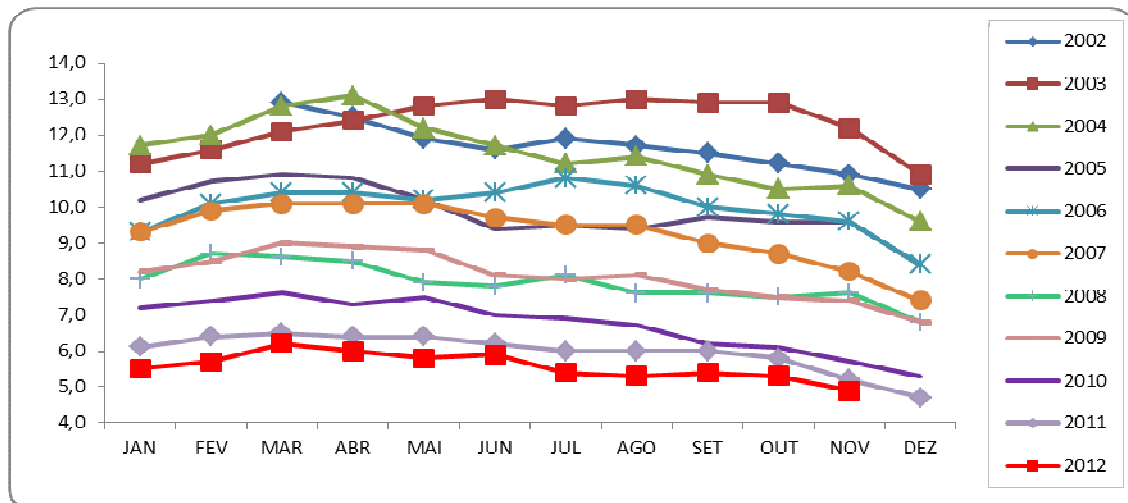
A massa de rendimento médio real habitual dos ocupados, foi estimada em 42,8 bilhões em novembro de 2012, apresentou alta de 1,0% frente a outubro passado. Na comparação com novembro de 2011 esta estimativa cresceu 8,3%.

O gráfico a seguir mostra a evolução da taxa de desocupação de OUTUBRO de 2011 a NOVEMBRO de 2012, no total das seis regiões metropolitanas abrangidas pela pesquisa



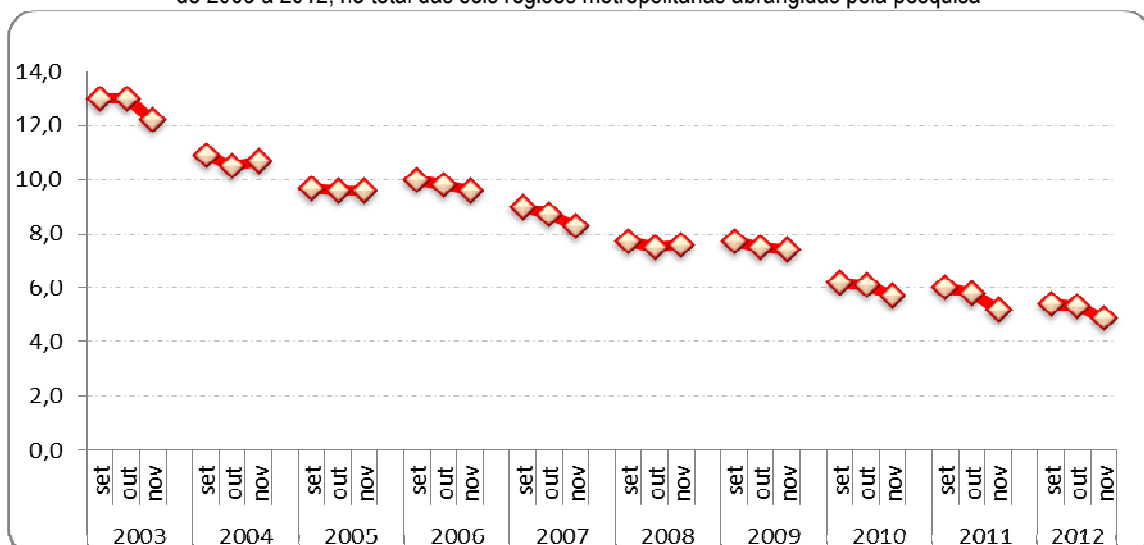
FONTE: IBGE, Diretoria de Pesquisas, Coordenação de Trabalho e Rendimento, Pesquisa Mensal de Emprego.

O gráfico a seguir mostra a evolução da taxa de desocupação de MARÇO de 2002 a NOVEMBRO de 2012, no total das seis regiões metropolitanas abrangidas pela pesquisa



FONTE: IBGE, Diretoria de Pesquisas, Coordenação de Trabalho e Rendimento, Pesquisa Mensal de Emprego.

O gráfico a seguir mostra a evolução da taxa de desocupação dos meses de SETEMBRO, OUTUBRO e NOVEMBRO de 2003 a 2012, no total das seis regiões metropolitanas abrangidas pela pesquisa



FONTE: IBGE, Diretoria de Pesquisas, Coordenação de Trabalho e Rendimento, Pesquisa Mensal de Emprego.

Indicadores de distribuição da população em idade ativa, por região metropolitana, segundo algumas características em novembro de 2012

População em idade ativa (%)	Total das seis áreas	Recife	Salvador	Belo Horizonte	Rio de Janeiro	São Paulo	Porto Alegre
Sexo:							
Masculino	46,2	45,3	44,6	47,3	46,1	46,4	46,3
Feminino	53,8	54,7	55,4	52,7	53,9	53,6	53,7
Faixa etária:							
10 a 14 anos	8,1	9,2	8,2	8,7	7,5	7,9	8,7
15 a 17 anos	5,4	5,6	5,3	5,6	5,1	5,5	5,7
16 a 24 anos	15,7	16,6	16,1	16,7	14,8	15,8	16,1
18 a 24 anos	12,2	12,9	12,5	13,0	11,5	12,2	12,4
25 a 49 anos	43,2	43,6	46,4	44,7	41,1	43,6	41,4
50 anos ou mais	31,1	28,7	27,6	28,0	34,7	30,8	31,7
Anos de Estudo:							
Sem instrução e menos de 1 ano	3,3	4,8	3,0	3,4	3,3	3,3	2,5
1 a 3 anos	6,1	7,7	6,5	6,8	6,0	5,5	6,9
4 a 7 anos	25,3	26,6	22,7	27,5	23,4	25,5	28,6
8 a 10 anos	18,0	16,1	17,5	18,1	18,2	18,0	19,5
11 anos ou mais	47,1	44,4	50,1	44,2	49,1	47,6	42,4

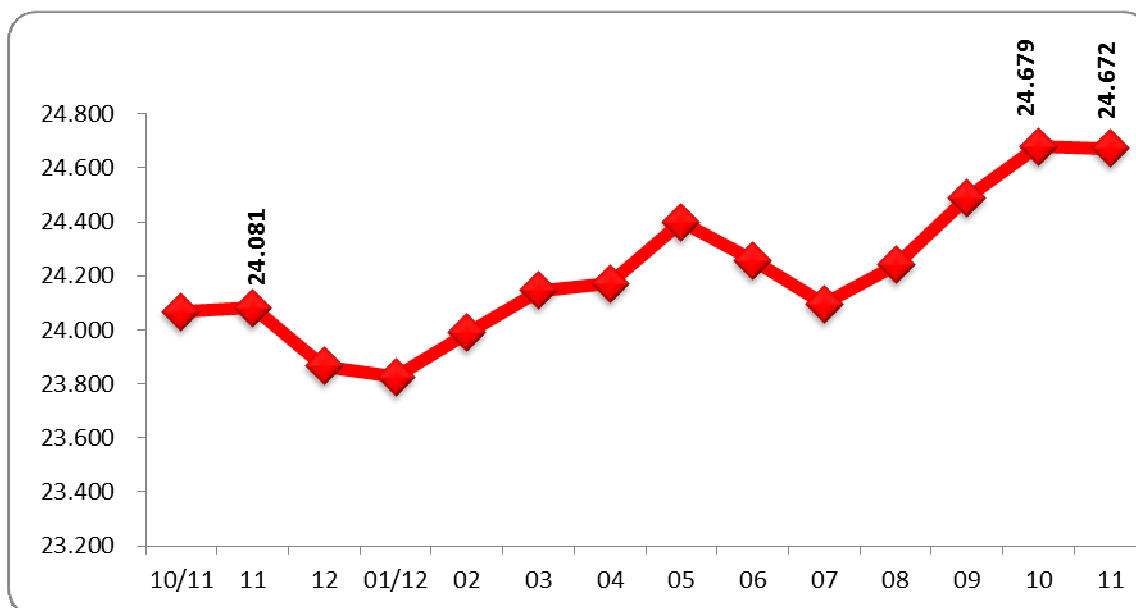
FONTE: IBGE, Diretoria de Pesquisas, Coordenação de Trabalho e Rendimento, Pesquisa Mensal de Emprego.

Indicadores de distribuição da população economicamente ativa, por região metropolitana, segundo algumas características em novembro de 2012

População economicamente ativa (%)	Total das seis áreas	Recife	Salvador	Belo Horizonte	Rio de Janeiro	São Paulo	Porto Alegre
Sexo:							
Masculino	53,3	54,0	50,6	53,6	54,2	53,2	53,2
Feminino	46,7	46,0	49,4	46,4	45,8	46,8	46,8
Condição no domicílio:							
Principal responsável	46,0	43,2	46,4	43,8	49,2	44,6	49,0
Outros membros	54,0	56,8	53,6	56,2	50,8	55,4	51,0
Faixa etária:							
10 a 14 anos	0,2	0,2	0,2	0,3	0,1	0,2	0,1
15 a 17 anos	1,7	1,4	1,3	2,1	0,9	2,1	2,5
18 a 24 anos	14,8	15,5	13,0	15,8	13,0	15,5	16,0
25 a 49 anos	61,0	61,8	65,9	61,5	59,7	60,8	59,4
50 anos ou mais	22,3	21,1	19,6	20,2	26,2	21,5	22,0
Anos de estudo:							
Sem instrução e menos de 1 ano	1,3	2,1	1,1	1,3	1,3	1,4	0,8
1 a 3 anos	3,1	3,7	3,2	3,3	3,0	3,0	2,8
4 a 7 anos	16,2	18,7	14,3	19,5	15,4	15,2	18,9
8 a 10 anos	17,4	15,1	16,4	18,4	17,5	17,1	20,8
11 anos ou mais	61,9	60,2	64,7	57,4	62,8	63,3	56,5

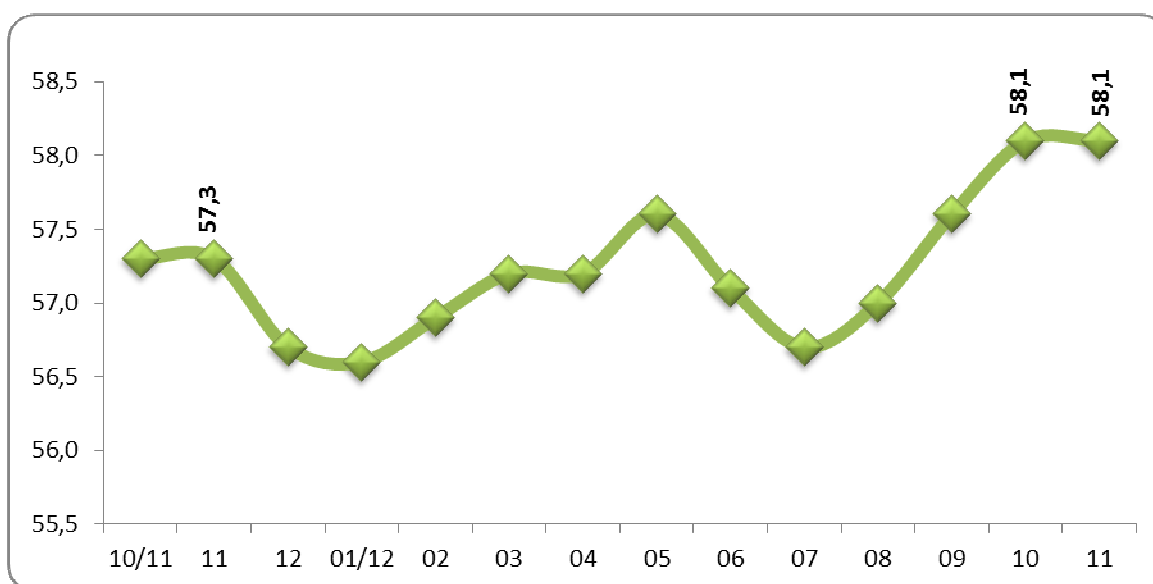
FONTE: IBGE, Diretoria de Pesquisas, Coordenação de Trabalho e Rendimento, Pesquisa Mensal de Emprego.

O gráfico a seguir mostra a evolução, de OUTUBRO de 2011 a NOVEMBRO de 2012, da população economicamente ativa, para o total das seis regiões metropolitanas abrangidas pela pesquisa (em mil pessoas)



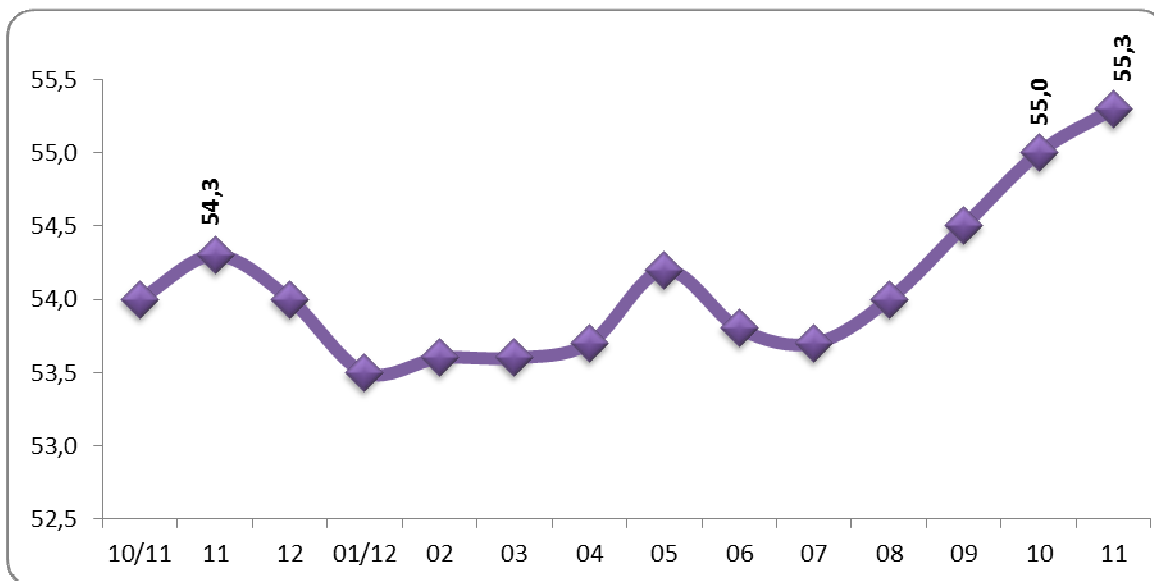
FONTE: IBGE, Diretoria de Pesquisas, Coordenação de Trabalho e Rendimento, Pesquisa Mensal de Emprego.

O gráfico a seguir mostra a evolução, de OUTUBRO de 2011 a NOVEMBRO de 2012, da taxa de atividade, para o total das seis regiões metropolitanas abrangidas pela pesquisa



FONTE: IBGE, Diretoria de Pesquisas, Coordenação de Trabalho e Rendimento, Pesquisa Mensal de Emprego.

O gráfico a seguir mostra a evolução, de OUTUBRO de 2011 a NOVEMBRO de 2012, do nível da ocupação, para o total das seis regiões metropolitanas abrangidas pela pesquisa.



FONTE: IBGE, Diretoria de Pesquisas, Coordenação de Trabalho e Rendimento, Pesquisa Mensal de Emprego.

Evolução do nível da ocupação, por região metropolitana, desde março de 2002

(continua na página seguinte)

Nível da ocupação (%)							
Mês/ano	TOTAL	Recife	Salvador	Belo Horizonte	Rio de Janeiro	São Paulo	Porto Alegre
mar/02	47,9	43,1	45,6	47,0	48,0	49,2	48,6
abr/02	48,0	42,6	46,4	47,1	48,6	49,0	49,5
mai/02	48,2	42,3	46,4	47,3	48,8	49,1	50,0
jun/02	48,4	41,6	46,4	48,1	48,8	49,3	50,9
jul/02	48,6	41,9	46,9	49,0	48,8	49,3	51,7
ago/02	49,2	41,5	48,5	49,4	49,7	49,9	52,2
set/02	49,4	42,7	49,1	50,0	49,1	50,4	51,6
out/02	49,7	42,7	49,2	50,8	49,4	50,4	52,7
nov/02	50,0	42,9	49,0	50,5	49,6	51,0	53,0
dez/02	49,5	43,1	49,1	49,5	48,7	50,8	52,0
jan/03	49,9	44,5	48,4	49,7	49,8	50,9	51,3
fev/03	49,7	44,9	48,0	49,3	49,2	51,0	51,2
mar/03	49,7	44,3	47,5	49,2	49,5	51,1	51,1
abr/03	49,7	43,7	48,1	50,4	49,4	50,7	51,3
mai/03	49,7	43,8	47,8	50,3	49,8	50,7	51,3
jun/03	49,9	43,4	47,5	50,1	50,0	51,1	51,3
jul/03	49,7	44,0	47,3	49,2	49,8	51,1	50,6
ago/03	50,0	44,6	47,9	50,3	50,1	51,1	51,4
set/03	50,6	44,7	47,7	51,2	49,9	52,4	51,4
out/03	50,2	44,1	47,9	50,7	49,9	51,7	51,5
nov/03	50,8	44,0	48,8	51,3	50,1	52,4	52,2
dez/03	50,6	44,6	49,0	50,9	49,1	52,7	52,0
jan/04	49,6	43,1	48,0	49,5	48,6	51,5	51,2
fev/04	49,6	43,0	47,6	50,0	49,5	51,2	50,1
mar/04	49,8	43,2	47,1	50,3	49,9	51,3	50,5
abr/04	50,0	43,8	46,9	50,8	50,0	51,4	50,9
mai/04	50,3	43,5	47,5	50,7	49,9	52,2	51,1
jun/04	50,4	43,0	47,6	51,2	50,1	52,1	51,3
jul/04	50,8	43,2	48,0	51,5	50,5	52,6	51,2
ago/04	51,0	43,0	49,1	52,3	50,9	52,6	51,1
set/04	51,4	44,0	49,9	52,3	51,2	53,0	51,9
out/04	51,4	44,2	50,3	52,0	50,3	53,3	52,4
nov/04	51,4	43,8	50,2	52,0	50,0	53,6	52,1
dez/04	51,3	44,1	49,8	51,4	49,8	53,5	52,8
jan/05	50,4	43,0	49,4	49,9	49,7	52,4	51,5
fev/05	50,3	42,2	48,8	49,9	49,8	52,4	50,9
mar/05	50,6	42,6	48,7	50,1	49,7	53,2	50,7
abr/05	50,5	42,5	48,2	50,6	49,2	53,0	51,4
mai/05	51,2	43,4	49,0	52,1	49,5	53,6	52,7
jun/05	51,1	43,5	49,2	52,1	49,8	53,3	52,5
jul/05	51,0	43,1	49,5	51,3	49,5	53,4	52,4
ago/05	51,2	43,1	50,0	51,3	49,8	53,5	52,5
set/05	51,5	43,2	50,2	52,5	50,4	53,5	52,4
out/05	51,4	43,8	49,9	52,2	49,9	53,5	52,6
nov/05	51,3	43,2	49,9	52,3	50,2	53,3	53,1
dez/05	51,5	43,4	50,0	52,6	50,2	53,4	53,0
jan/06	50,8	42,6	49,9	51,4	49,9	52,8	51,7
fev/06	50,6	42,4	49,7	51,2	49,7	52,7	51,2
mar/06	50,6	42,2	49,4	51,7	49,5	52,6	51,8
abr/06	50,4	43,2	48,4	51,7	49,3	52,3	51,3
mai/06	50,5	43,7	48,5	53,2	49,1	52,1	52,0
jun/06	50,9	43,8	49,2	53,6	49,1	52,6	52,7
jul/06	51,1	43,5	49,3	53,8	49,7	52,8	52,0
ago/06	51,5	43,1	49,7	54,4	50,4	53,1	52,7
set/06	52,0	45,1	49,9	54,8	50,8	53,7	52,9
out/06	51,8	44,9	49,9	54,3	50,6	53,6	52,1
nov/06	51,9	45,6	51,1	54,1	50,0	53,8	52,2
dez/06	51,8	45,0	51,5	54,1	50,2	53,7	51,9
jan/07	51,2	43,9	51,2	53,1	49,9	53,0	50,6
fev/07	50,8	43,1	50,7	52,9	49,5	52,7	50,6
mar/07	51,1	42,9	50,6	53,4	49,6	53,0	51,6
abr/07	50,8	42,7	50,1	53,8	48,8	52,8	52,2
mai/07	50,8	42,8	50,8	53,4	48,9	52,6	52,0
jun/07	51,3	42,7	50,8	53,8	49,1	53,6	52,3

Nível da ocupação (%)							
Mês/ano	TOTAL	Recife	Salvador	Belo Horizonte	Rio de Janeiro	São Paulo	Porto Alegre
jul/07	51,4	43,2	50,9	54,8	49,4	53,3	52,3
ago/07	51,9	43,1	51,0	55,0	50,0	54,0	52,8
set/07	52,3	43,1	50,9	55,0	50,6	54,5	53,2
out/07	52,4	43,0	50,4	54,9	50,7	54,8	53,2
nov/07	52,6	43,4	51,5	55,6	50,3	54,9	54,0
dez/07	52,3	43,5	51,4	55,4	49,9	54,7	53,6
jan/08	51,9	43,1	51,0	54,4	49,8	54,1	53,4
fev/08	51,6	42,0	50,4	54,5	49,6	53,8	53,1
mar/08	51,8	42,2	49,7	54,3	50,1	54,2	53,2
abr/08	52,0	41,7	50,2	55,4	50,1	54,3	53,3
mai/08	52,1	41,2	49,8	54,7	50,0	54,9	54,4
jun/08	52,5	42,6	49,7	55,0	50,2	55,6	54,0
jul/08	52,3	43,3	49,5	55,3	50,0	54,9	54,2
ago/08	52,6	42,9	50,1	55,9	50,3	55,2	54,2
set/08	53,0	43,9	50,5	55,8	50,7	55,7	54,4
out/08	53,4	43,7	50,6	56,3	51,1	56,4	54,5
nov/08	53,2	43,0	50,7	56,3	50,8	56,0	55,0
dez/08	53,2	45,1	50,7	55,4	50,9	55,7	55,0
jan/09	52,1	43,8	50,4	54,1	50,2	54,4	53,3
fev/09	51,6	42,9	49,9	53,6	49,7	54,1	51,8
mar/09	51,5	42,9	50,1	53,9	49,4	54,0	52,4
abr/09	51,5	42,0	49,4	53,9	49,4	54,2	52,4
mai/09	51,6	42,9	49,3	54,4	49,5	54,2	52,1
jun/09	51,9	42,8	49,3	54,7	50,1	54,4	52,4
jul/09	52,1	42,9	49,5	55,3	49,9	54,9	52,6
ago/09	52,2	42,6	50,0	54,7	50,3	54,9	53,4
set/09	52,4	42,6	51,1	55,3	50,1	55,1	53,4
out/09	52,4	43,5	51,2	55,8	50,0	54,7	54,0
nov/09	52,6	43,7	50,8	55,9	50,6	54,9	53,9
dez/09	53,0	45,0	51,0	56,8	50,9	55,2	54,0
jan/10	52,4	43,8	50,6	55,6	51,1	54,3	53,2
fev/10	52,6	44,8	50,4	55,0	51,6	54,4	53,2
mar/10	52,7	45,3	50,9	56,2	51,0	54,4	52,9
abr/10	52,9	45,8	51,6	56,1	50,6	55,1	52,6
mai/10	53,0	45,8	51,5	56,6	51,0	55,1	52,9
jun/10	52,9	45,7	51,0	56,4	50,7	55,1	53,4
jul/10	53,2	44,7	50,9	56,6	50,8	55,7	54,1
ago/10	53,4	45,4	51,0	57,1	51,1	55,7	54,7
set/10	53,7	47,3	51,6	57,3	50,8	56,0	55,3
out/10	53,9	47,4	51,9	57,4	50,3	56,5	55,9
nov/10	54,0	47,3	52,1	57,0	51,0	56,3	56,0
dez/10	54,0	47,2	52,9	57,1	51,1	56,1	56,0
jan/11	53,0	45,2	51,3	55,6	51,1	55,0	54,8
fev/11	53,2	45,1	50,7	56,1	51,6	55,2	54,4
mar/11	53,3	46,1	50,2	56,4	51,5	55,4	54,8
abr/11	53,4	46,8	50,4	56,7	51,0	55,5	55,2
mai/11	53,6	47,6	49,9	57,6	51,2	55,5	55,3
jun/11	53,5	47,4	50,5	57,5	50,6	55,6	55,2
jul/11	53,6	47,1	50,6	57,5	50,6	56,1	54,8
ago/11	53,9	46,9	50,9	57,4	51,8	56,0	55,1
set/11	54,0	46,5	51,3	57,4	52,0	56,1	55,1
out/11	54,0	46,5	50,4	57,0	52,3	56,2	54,9
nov/11	54,3	46,5	50,8	57,3	52,9	56,3	56,0
dez/11	54,0	47,5	50,6	57,1	51,9	56,1	56,0
jan/12	53,5	47,1	49,8	56,8	51,9	55,3	54,9
fev/12	53,6	47,7	50,1	57,3	52,0	55,4	54,5
mar/12	53,6	47,2	50,7	57,7	52,0	55,1	55,0
abr/12	53,7	47,8	49,9	57,8	52,0	55,2	55,3
mai/12	54,2	48,4	50,0	58,3	52,4	56,0	55,5
jun/12	53,8	48,8	49,0	57,2	51,8	55,9	54,6
jul/12	53,7	48,3	49,9	57,1	51,6	56,0	53,1
ago/12	54,0	48,4	51,3	57,5	52,2	55,8	54,0
set/12	54,5	49,1	52,5	58,7	52,8	55,8	54,7
out/12	55,0	48,3	53,0	58,2	53,3	56,8	55,5
nov/12	55,3	49,6	52,2	58,1	53,5	57,2	56,0

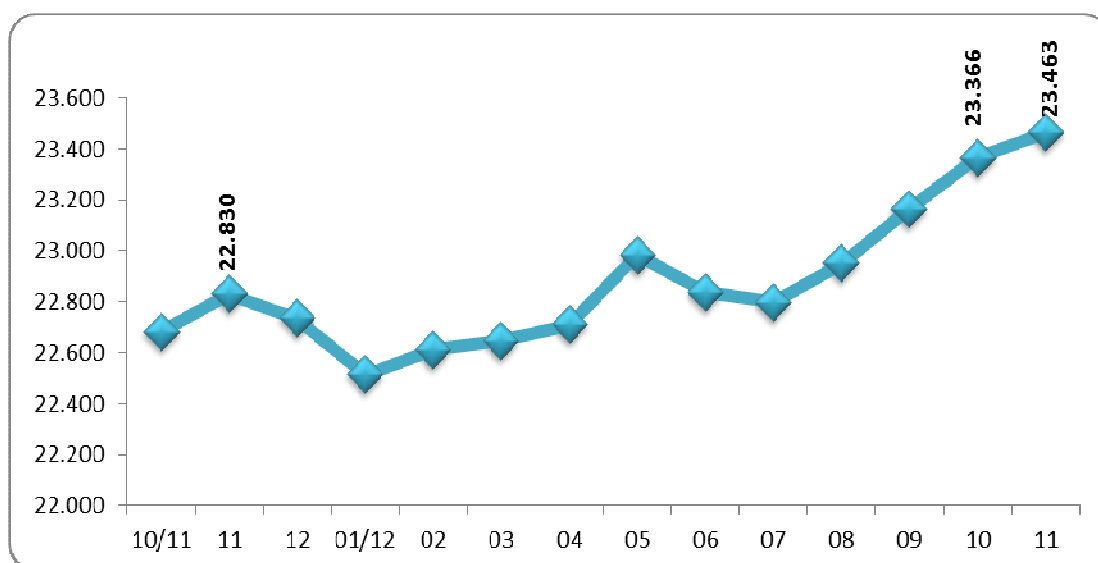
FONTE: IBGE, Diretoria de Pesquisas, Coordenação de Trabalho e Rendimento, Pesquisa Mensal de Emprego.

Indicadores de distribuição da população ocupada, por região metropolitana, segundo algumas características em novembro de 2012

População ocupada (%)	Total das seis áreas	Recife	Salvador	Belo Horizonte	Rio de Janeiro	São Paulo	Porto Alegre
Sexo:							
Masculino	53,8	54,9	51,6	54,0	54,6	53,7	53,6
Feminino	46,2	45,1	48,4	46,0	45,4	46,3	46,4
Faixa etária:							
10 a 14 anos	0,2	0,2	0,1	0,3	0,1	0,2	0,1
15 a 17 anos	1,4	1,3	1,0	1,8	0,7	1,7	2,2
18 a 24 anos	13,9	14,2	12,1	15,3	12,2	14,5	15,4
25 a 49 anos	61,4	62,4	66,2	61,9	60,0	61,3	59,8
50 anos ou mais	23,1	22,0	20,6	20,7	26,9	22,3	22,4
Anos de estudo:							
Sem instrução e menos de 1 ano	1,4	2,2	1,2	1,4	1,3	1,4	0,8
1 a 3 anos	3,2	3,9	3,2	3,4	3,0	3,1	2,9
4 a 7 anos	16,2	18,8	14,2	19,6	15,3	15,2	18,9
8 a 10 anos	17,1	14,9	16,0	18,1	17,2	16,5	20,6
11 anos ou mais	62,1	59,9	65,2	57,5	63,2	63,7	56,7
Tamanho do empreendimento:							
1 a 5 pessoas	32,1	36,9	34,2	32,7	37,1	28,4	30,9
6 a 10 pessoas	5,2	5,0	5,7	6,0	5,3	4,6	6,9
11 ou mais pessoas	62,7	58,1	60,1	61,3	57,6	67,0	62,2
Tempo de permanência no trabalho:							
Até 30 dias	1,7	2,6	1,7	2,4	1,1	1,5	2,4
31 dias a menos de 1 ano	19,0	22,3	18,8	23,0	16,7	18,2	21,2
1 ano a menos de 2 anos	12,0	10,7	9,9	12,0	11,7	12,6	12,7
2 anos ou mais	67,4	64,4	69,5	62,6	70,5	67,8	63,7
Horas habitualmente trabalhadas por semana:							
Até 39 horas	18,2	24,0	19,2	19,3	19,3	16,4	16,8
40 a 44 horas	52,7	47,1	56,6	57,1	46,8	53,3	61,2
45 horas e mais	29,1	28,9	24,2	23,6	33,8	30,3	22,0

FONTE: IBGE, Diretoria de Pesquisas, Coordenação de Trabalho e Rendimento, Pesquisa Mensal de Emprego.

O gráfico a seguir mostra a evolução, de OUTUBRO de 2011 a NOVEMBRO de 2012, da população ocupada para o total das seis regiões metropolitanas abrangidas pela pesquisa (em mil pessoas)



FONTE: IBGE, Diretoria de Pesquisas, Coordenação de Trabalho e Rendimento, Pesquisa Mensal de Emprego.

Indicadores de distribuição da população ocupada, por região metropolitana, segundo os grupamentos de atividade, para os meses de novembro de 2004 a 2012

Distribuição da população ocupada por grupamentos de atividade (%)								
Grupamentos de atividade	Mês/ano	Total seis áreas	Recife	Salvador	Belo Horizonte	Rio de Janeiro	São Paulo	Porto Alegre
Indústria extrativa, de transformação e distribuição de eletricidade, gás e água	11/04	17,7	12,6	10,3	17,1	12,0	22,2	23,3
	11/05	17,8	11,9	11,2	17,4	11,9	22,4	23,1
	11/06	17,6	11,7	10,2	16,8	12,5	22,2	22,1
	11/07	17,3	10,5	10,7	17,9	11,9	21,6	21,8
	11/08	17,2	11,2	9,8	18,2	12,4	21,0	21,8
	11/09	16,8	10,4	9,4	17,2	13,3	20,2	21,2
	11/10	16,6	11,3	10,4	17,0	12,3	19,9	21,2
	11/11	16,0	12,4	9,5	16,0	11,7	19,2	21,4
	11/12	15,7	11,0	9,1	16,3	11,9	18,8	20,8
Construção	11/04	7,3	6,7	9,0	8,3	7,8	6,8	6,3
	11/05	7,4	6,5	8,3	8,5	8,0	6,8	6,8
	11/06	7,3	6,7	8,8	9,0	7,6	6,6	6,7
	11/07	7,1	7,0	8,6	8,6	7,0	6,4	7,0
	11/08	7,4	6,9	9,1	8,3	7,5	7,0	6,6
	11/09	7,5	7,2	9,2	8,6	7,5	7,0	7,1
	11/10	7,3	7,4	9,2	8,3	6,7	6,9	7,6
	11/11	7,8	7,7	9,7	9,2	7,5	7,4	7,2
	11/12	8,1	8,7	10,0	10,6	7,9	7,1	7,4
Comércio, reparação de veículos automotores e de objetos pessoais e domésticos e comércio a varejo de combustíveis	11/04	19,7	24,6	22,0	19,7	19,0	19,1	18,4
	11/05	19,6	25,8	20,7	19,3	19,4	18,7	18,9
	11/06	19,6	25,6	21,0	18,3	18,7	19,2	20,0
	11/07	19,3	26,3	21,6	19,0	18,1	18,7	19,4
	11/08	19,2	26,5	21,1	18,5	17,5	18,7	20,2
	11/09	19,1	25,1	21,2	18,7	18,1	18,0	21,2
	11/10	19,0	25,1	21,1	18,3	18,1	18,1	20,3
	11/11	18,6	23,3	21,2	18,2	17,9	17,7	19,5
	11/12	18,6	23,8	20,7	18,4	18,0	17,6	19,5
Serviços prestados a empresa, aluguéis, atividades imobiliárias e intermediação financeira	11/04	14,0	10,6	11,7	12,3	15,3	14,8	12,5
	11/05	14,0	12,6	12,0	12,7	15,2	14,5	12,4
	11/06	14,4	12,1	13,8	12,5	15,8	14,8	13,0
	11/07	14,7	12,7	12,8	12,6	16,3	15,4	12,6
	11/08	14,7	12,5	13,8	12,7	15,6	15,3	13,5
	11/09	15,1	12,6	14,2	13,5	15,4	16,3	13,5
	11/10	15,2	13,3	13,8	14,2	15,6	16,1	13,4
	11/11	16,4	16,0	16,0	14,6	16,6	17,5	13,7
	11/12	16,2	15,4	16,0	14,4	15,9	17,5	13,8
Educação, saúde, serviços sociais, administração pública, defesa e seguridade social	11/04	15,3	18,3	17,7	15,7	17,4	12,9	16,6
	11/05	15,6	19,2	18,8	15,5	17,7	13,1	16,4
	11/06	15,1	19,2	18,1	16,1	17,1	12,5	15,4
	11/07	15,7	18,9	18,2	16,5	17,9	13,3	15,3
	11/08	16,2	18,9	18,5	16,9	18,8	13,9	16,2
	11/09	15,9	18,2	18,9	17,2	18,0	13,6	15,1
	11/10	16,5	19,1	19,1	17,1	19,2	14,1	16,0
	11/11	16,3	18,4	19,3	17,6	18,6	13,7	16,5
	11/12	16,7	18,4	18,3	17,0	19,4	14,3	17,6
Serviços domésticos	11/04	7,9	8,2	9,2	8,9	8,4	7,4	6,9
	11/05	8,2	6,8	10,3	9,1	8,0	8,0	7,5
	11/06	8,2	7,7	10,0	9,2	8,1	7,9	7,3
	11/07	7,9	7,6	9,3	8,8	8,5	7,4	7,0
	11/08	7,5	8,0	8,8	8,7	8,5	6,6	6,5
	11/09	7,6	8,2	8,3	8,1	8,4	7,2	6,2
	11/10	7,0	6,9	8,3	7,5	7,3	6,9	5,6
	11/11	6,9	6,5	7,1	7,1	7,0	6,9	5,6
	11/12	6,5	7,1	7,9	6,8	6,6	6,2	5,4
Outros serviços (alojamento, transporte, limpeza urbana e serviços pessoais)	11/04	17,4	18,0	19,4	17,0	19,6	16,2	15,3
	11/05	16,9	16,2	17,8	17,0	19,3	15,9	14,2
	11/06	17,1	16,0	17,3	17,1	19,8	16,2	14,9
	11/07	17,4	16,1	17,8	16,0	19,8	16,8	16,0
	11/08	17,2	15,3	18,1	16,1	19,3	17,0	14,4
	11/09	17,4	17,2	18,0	16,2	18,8	17,2	14,9
	11/10	17,9	16,4	17,5	17,0	20,3	17,6	15,0
	11/11	17,5	15,1	16,7	16,7	20,2	17,2	15,5
	11/12	17,7	15,0	17,2	15,9	19,8	18,1	14,7

FONTE: IBGE, Diretoria de Pesquisas, Coordenação de Trabalho e Rendimento, Pesquisa Mensal de Emprego.

Indicadores de distribuição da população ocupada, por região metropolitana, segundo a posição na ocupação, para os meses de novembro de 2004 a 2012

Distribuição da população ocupada por posição na ocupação (%)								
Posição na ocupação	Mês/ano	Total seis áreas	Recife	Salvador	Belo Horizonte	Rio de Janeiro	São Paulo	Porto Alegre
Empregados com carteira de trabalho assinada no setor privado	11/04	39,6	32,6	33,8	40,2	37,3	42,4	42,4
	11/05	40,2	33,6	33,9	42,5	38,2	42,2	43,9
	11/06	41,4	33,4	36,0	42,7	38,3	44,7	44,0
	11/07	43,3	37,2	36,4	43,9	40,7	46,5	45,2
	11/08	44,4	39,2	38,6	45,7	40,4	47,9	46,3
	11/09	44,5	39,7	39,3	46,2	39,7	47,7	47,9
	11/10	46,7	42,3	42,3	48,1	41,8	50,0	49,2
	11/11	48,9	43,6	47,7	48,7	42,8	53,3	49,8
11/12	48,7	44,0	45,9	48,5	43,4	52,8	50,6	
Empregados sem carteira de trabalho assinada no setor privado	11/04	15,9	16,7	14,0	15,4	13,6	18,0	13,7
	11/05	15,7	15,8	15,0	12,8	14,0	18,0	13,3
	11/06	14,8	16,2	13,7	12,5	13,0	16,7	13,0
	11/07	13,7	13,7	14,0	12,6	11,4	15,3	13,1
	11/08	13,4	11,7	15,3	11,6	11,3	15,2	12,2
	11/09	12,8	11,4	12,3	11,1	11,6	14,5	11,4
	11/10	11,5	11,4	11,9	10,2	10,7	12,4	10,9
	11/11	10,6	11,2	10,2	10,3	10,4	10,8	10,8
11/12	10,7	11,9	9,7	9,6	10,0	11,4	9,8	
Militares e funcionários Públicos	11/04	7,4	9,2	7,5	7,5	9,3	5,7	8,3
	11/05	7,6	10,0	7,7	7,6	9,5	6,0	7,6
	11/06	7,3	10,7	6,9	7,1	9,1	5,7	7,4
	11/07	7,2	11,1	6,9	7,6	9,0	5,5	7,3
	11/08	7,7	10,8	7,2	8,6	9,9	5,9	7,7
	11/09	7,5	11,2	7,8	8,1	9,1	5,8	7,6
	11/10	7,8	10,5	7,9	8,3	9,9	6,3	7,1
	11/11	7,5	9,6	8,8	8,3	9,7	5,6	7,3
11/12	7,6	9,9	7,2	7,6	9,9	5,9	7,7	
Trabalhadores por conta própria	11/04	20,1	23,2	26,0	18,6	22,9	17,8	17,7
	11/05	19,4	22,1	23,2	18,9	22,7	16,8	17,5
	11/06	19,5	21,5	22,9	18,1	23,6	16,7	19,0
	11/07	19,4	22,5	23,3	18,2	22,3	17,2	17,5
	11/08	18,8	23,6	20,0	16,5	21,9	16,9	17,3
	11/09	19,1	23,0	22,3	16,8	22,4	16,7	18,3
	11/10	18,6	20,7	20,7	15,7	22,3	16,7	17,6
	11/11	18,0	21,0	18,5	16,6	21,5	16,1	16,3
11/12	17,7	18,8	20,4	17,0	20,8	15,7	16,3	
Empregadores	11/04	5,1	4,2	4,2	4,8	5,1	5,3	6,0
	11/05	5,0	5,0	4,0	5,0	4,5	5,5	5,2
	11/06	4,9	4,7	4,0	5,3	4,9	5,0	4,4
	11/07	4,8	3,6	4,3	4,8	4,5	5,0	5,2
	11/08	4,6	2,9	4,6	4,8	4,5	4,7	5,0
	11/09	4,5	3,3	4,0	4,9	4,5	4,7	4,7
	11/10	4,5	3,7	3,7	5,3	3,8	4,7	5,1
	11/11	4,3	3,8	3,9	5,0	4,4	4,1	5,1
11/12	4,7	4,6	3,6	5,6	4,6	4,6	5,2	

FONTE: IBGE, Diretoria de Pesquisas, Coordenação de Trabalho e Rendimento, Pesquisa Mensal de Emprego.

Indicadores de distribuição da população ocupada, segundo a posição na ocupação e os grupamentos de atividade, para os meses de novembro de 2004 a 2012 (%)

Grupamentos de atividade	Mês/ano	Empregados com carteira assinada	Empregados sem carteira assinada	Trabalhadores por conta própria	Empregadores
Indústria extrativa, de transformação e distribuição de eletricidade, gás e água	11/04	60,6	16,8	16,5	4,8
	11/05	60,3	17,0	16,6	4,4
	11/06	62,2	16,1	16,0	4,1
	11/07	64,4	14,0	16,1	4,3
	11/08	65,5	14,1	15,1	4,2
	11/09	65,0	13,0	16,2	4,3
	11/10	67,6	11,4	15,5	4,3
	11/11	69,0	10,5	15,3	4,1
Construção	11/12	67,7	10,8	16,3	3,8
	11/04	23,3	23,9	46,1	6,1
	11/05	24,3	24,1	45,0	6,0
	11/06	27,0	24,0	42,5	6,0
	11/07	29,5	19,0	45,1	6,1
	11/08	31,8	20,1	42,1	5,7
	11/09	32,9	18,5	42,9	5,2
	11/10	36,7	15,2	41,3	6,4
Comércio, reparação de veículos automotores e de objetos pessoais e domésticos e comércio a varejo de combustíveis	11/11	39,9	16,2	38,5	5,2
	11/12	41,3	15,0	36,8	6,6
	11/04	40,4	19,0	30,2	8,3
	11/05	42,1	18,8	28,8	8,5
	11/06	44,1	17,4	28,7	7,7
	11/07	44,8	16,8	28,7	8,0
	11/08	45,8	16,0	29,3	7,3
	11/09	46,7	15,3	29,0	7,4
Serviços prestados a empresa, aluguéis, atividades imobiliárias e intermediação financeira	11/10	50,1	13,4	27,8	7,3
	11/11	52,2	13,2	26,5	6,9
	11/12	53,7	12,6	25,3	7,5
	11/04	59,3	17,3	15,4	5,9
	11/05	62,0	16,5	13,9	5,6
	11/06	61,5	16,6	14,9	5,5
	11/07	64,5	13,9	14,7	5,0
	11/08	66,1	13,9	13,5	4,6
Educação, saúde, serviços sociais, administração pública, defesa e seguridade social	11/09	66,0	13,8	14,0	4,5
	11/10	68,4	12,5	13,3	4,3
	11/11	71,8	10,3	12,5	4,0
	11/12	69,8	10,6	12,8	5,2
	11/04	31,4	16,5	6,1	1,9
	11/05	32,2	15,6	5,8	2,4
	11/06	32,7	15,3	5,7	2,4
	11/07	34,1	15,8	5,3	2,4
Outros serviços (alojamento, transporte, limpeza urbana e serviços pessoais)	11/08	34,4	14,3	5,2	2,0
	11/09	35,0	14,2	5,3	2,1
	11/10	34,8	14,2	5,5	1,9
	11/11	37,2	13,2	5,2	2,0
	11/12	38,6	14,0	4,6	1,6
	11/04	44,7	21,0	26,0	5,8
	11/05	43,8	21,4	26,3	5,4
	11/06	44,3	19,7	27,6	5,8
Outros serviços (alojamento, transporte, limpeza urbana e serviços pessoais)	11/07	46,8	19,7	26,3	5,0
	11/08	47,5	19,2	25,4	5,7
	11/09	48,0	19,0	25,4	5,3
	11/10	50,4	16,9	25,7	4,8
	11/11	51,0	15,2	25,9	5,6
	11/12	51,0	15,8	25,1	5,7

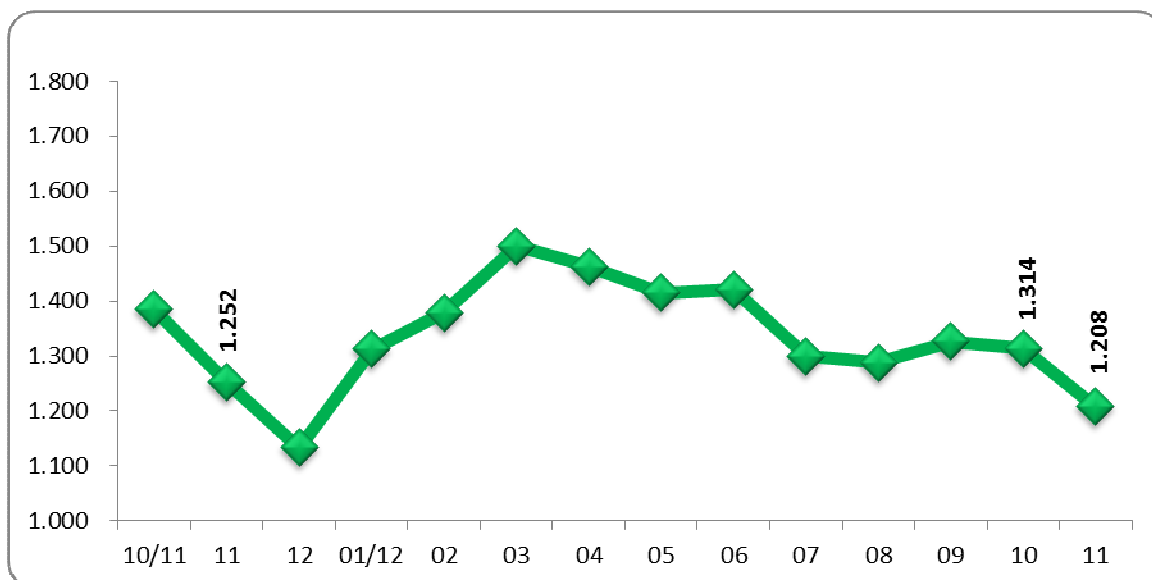
FONTE: IBGE, Diretoria de Pesquisas, Coordenação de Trabalho e Rendimento, Pesquisa Mensal de Emprego.

Indicadores de distribuição da população desocupada, por região metropolitana, segundo algumas características em novembro de 2012

População desocupada (%)	Total das seis áreas	Recife	Salvador	Belo Horizonte	Rio de Janeiro	São Paulo	Porto Alegre
Sexo:							
Masculino	43,7	40,2	36,6	43,8	45,8	45,2	41,3
Feminino	56,3	59,8	63,4	56,2	54,2	54,8	58,7
Faixa etária:							
10 a 14 anos	0,6	0,0	1,2	1,6	0,0	0,6	0,4
15 a 17 anos	7,3	3,5	5,5	9,0	4,0	9,2	9,0
18 a 24 anos	31,7	38,3	26,6	30,1	32,6	31,5	33,0
25 a 49 anos	52,9	52,7	60,7	52,1	54,4	51,5	47,3
50 anos ou mais	7,5	5,5	6,0	7,2	9,0	7,3	10,3
Anos de estudo:							
Sem Instrução e menos de 8 anos	18,4	18,0	20,4	19,7	21,0	16,1	22,3
8 a 10 anos	24,6	17,7	22,1	25,7	24,5	26,0	26,7
11 anos ou mais	57,0	64,2	57,5	54,5	54,4	57,9	51,0
Condição de trabalho:							
Com trabalho anterior	84,8	82,6	81,1	84,7	83,4	86,7	85,2
Sem trabalho anterior	15,2	17,4	18,9	15,3	16,6	13,3	14,8
Condição na família:							
Principal responsável	26,5	28,2	28,8	27,5	30,1	23,4	31,2
Outros membros	73,5	71,8	71,2	72,5	69,9	76,6	68,8
Com procura de trabalho:							
Nos 7 dias	83,6	73,1	79,2	79,9	90,4	84,1	85,1
Nos 23 dias	16,4	26,9	20,8	20,1	9,6	15,9	14,9
Tempo de procura:							
Até 30 dias	22,8	43,2	19,3	41,1	8,3	21,7	29,5
31 dias a 6 meses	55,0	36,4	44,1	47,3	55,1	62,1	55,9
7 a 11 meses	8,1	5,7	9,2	6,0	11,3	7,6	6,3
1 ano a menos de 2 anos	8,0	6,8	12,5	3,3	15,0	5,4	5,8
2 anos ou mais	6,0	7,8	14,8	2,3	10,3	3,1	2,5

FONTE: IBGE, Diretoria de Pesquisas, Coordenação de Trabalho e Rendimento, Pesquisa Mensal de Emprego.

O gráfico a seguir mostra a evolução, de OUTUBRO de 2011 a NOVEMBRO de 2012, da população desocupada, para o total das seis regiões metropolitanas abrangidas pela pesquisa (em mil pessoas)



FONTE: IBGE, Diretoria de Pesquisas, Coordenação de Trabalho e Rendimento, Pesquisa Mensal de Emprego.

A tabela a seguir mostra a evolução da taxa de desocupação, desde março de 2002

(continua na página seguinte)

Taxa de desocupação por região metropolitana (%)							
Mês/ano	Total	Recife	Salvador	B. Horiz.	R. de Jan.	São Paulo	P. Alegre
mar/02	12,9	13,9	17,4	12,8	10,8	13,8	10,0
abr/02	12,5	13,4	15,9	11,6	10,5	13,6	10,2
mai/02	11,9	12,6	16,2	10,9	11,0	12,2	10,0
jun/02	11,6	12,3	15,1	10,6	10,1	12,5	8,7
jul/02	11,9	12,1	14,8	10,5	10,2	13,3	8,6
ago/02	11,7	11,9	14,4	11,3	10,1	13,1	7,8
set/02	11,5	12,1	14,3	10,7	9,7	12,8	8,3
out/02	11,2	12,8	13,4	9,6	9,7	12,3	8,5
nov/02	10,9	12,6	13,7	9,5	9,5	11,9	7,9
dez/02	10,5	11,3	14,8	8,3	8,9	11,7	7,5
jan/03	11,2	11,7	15,2	9,8	8,3	13,0	7,9
fev/03	11,6	12,1	15,0	10,1	8,6	13,6	8,6
mar/03	12,1	12,7	16,2	10,3	9,1	13,9	10,0
abr/03	12,5	14,0	16,7	10,5	9,2	14,3	9,8
mai/03	12,9	15,1	17,3	11,0	9,6	14,6	10,2
jun/03	13,0	14,9	17,9	12,1	9,8	14,5	10,2
jul/03	12,8	14,2	17,6	11,4	9,6	14,5	9,5
ago/03	13,1	15,0	17,6	12,1	9,5	14,9	9,8
set/03	13,0	15,0	17,6	10,8	9,7	14,8	10,1
out/03	13,0	14,4	17,0	11,2	9,4	15,0	10,1
nov/03	12,2	14,0	16,4	10,3	8,9	14,0	9,4
dez/03	10,9	12,1	15,7	10,4	8,6	11,8	7,9
jan/04	11,7	12,8	16,2	12,3	8,9	12,9	7,6
fev/04	12,0	12,7	17,1	11,9	8,6	13,6	8,5
mar/04	12,8	12,6	17,1	12,1	9,8	14,6	9,6
abr/04	13,1	14,3	16,6	11,4	10,7	14,5	10,7
mai/04	12,2	13,3	16,2	10,9	9,6	13,6	9,7
jun/04	11,7	12,8	14,9	10,5	8,9	13,3	9,5
jul/04	11,2	13,4	14,9	10,7	8,1	12,5	8,9
ago/04	11,4	13,5	16,6	10,2	8,6	12,6	8,5
set/04	10,9	12,4	15,6	10,2	8,8	11,7	8,7
out/04	10,5	12,1	15,8	9,6	8,5	11,2	7,6
nov/04	10,7	11,2	15,9	9,2	9,4	11,2	7,8
dez/04	9,6	11,1	15,4	8,5	8,5	9,8	6,6
jan/05	10,2	12,2	15,8	9,8	7,4	11,1	7,0
fev/05	10,7	13,2	15,6	9,9	8,4	11,5	7,1
mar/05	10,9	14,1	15,7	10,7	8,4	11,5	7,9
abr/05	10,8	13,0	17,0	9,5	8,6	11,4	8,0
mai/05	10,2	12,8	15,9	8,9	8,5	10,5	7,7
jun/05	9,4	9,6	14,7	8,5	6,9	10,5	7,1
jul/05	9,5	12,7	15,7	8,2	7,2	9,9	7,0
ago/05	9,4	13,4	15,5	8,3	7,4	9,4	7,6
set/05	9,7	15,0	15,2	8,1	7,4	9,7	8,4
out/05	9,6	14,3	14,9	8,5	7,9	9,6	7,5
nov/05	9,6	14,7	15,0	8,2	7,7	9,7	7,2
dez/05	8,4	13,9	14,6	7,0	6,8	7,9	6,7
jan/06	9,3	15,3	14,9	8,1	6,9	9,2	7,7
fev/06	10,1	15,9	13,6	9,1	7,9	10,5	7,5
mar/06	10,4	16,5	13,7	9,3	8,5	10,6	8,3
abr/06	10,4	16,5	13,4	9,1	8,4	10,7	8,3
mai/06	10,2	15,0	13,5	8,5	8,6	10,5	8,3
jun/06	10,4	15,4	13,5	8,6	8,8	10,9	8,2
jul/06	10,8	15,3	14,4	9,1	8,7	11,3	8,7
ago/06	10,6	14,9	14,3	8,7	8,2	11,6	8,3
set/06	10,0	13,7	13,6	7,8	7,5	11,1	7,9
out/06	9,8	13,5	13,7	8,7	7,3	10,5	8,4
nov/06	9,6	12,4	13,2	8,2	7,3	10,3	8,0
dez/06	8,4	10,4	12,4	7,1	6,5	9,0	6,6
jan/07	9,3	11,6	13,5	8,4	6,6	10,1	8,1
fev/07	9,9	12,3	13,6	9,3	7,5	10,6	8,3
mar/07	10,2	12,0	14,1	8,6	7,4	11,5	8,2
abr/07	10,2	12,1	14,2	8,1	7,5	11,6	7,9
mai/07	10,2	12,4	14,6	8,3	8,0	11,2	7,5
jun/07	9,7	12,6	14,6	7,8	8,0	10,2	7,4

Taxa de desocupação por região metropolitana (%)

Mês/ano	Total	Recife	Salvador	B. Horiz.	R. de Jan.	São Paulo	P. Alegre
jul/07	9,5	12,6	14,5	7,3	7,1	10,3	7,5
ago/07	9,6	12,9	14,9	7,4	7,4	10,1	7,7
set/07	9,0	12,6	13,5	7,5	7,2	9,4	7,1
out/07	8,7	12,2	13,0	6,9	6,5	9,5	6,3
nov/07	8,3	11,0	12,8	6,4	6,5	8,8	6,1
dez/07	7,5	9,9	11,4	5,5	6,1	8,0	5,3
jan/08	8,0	10,1	11,3	6,7	6,4	8,6	6,2
fev/08	8,7	11,0	12,2	7,7	7,0	9,3	6,4
mar/08	8,6	9,7	12,8	7,2	6,7	9,4	6,9
abr/08	8,5	9,3	11,9	6,9	7,1	9,4	6,7
mai/08	7,9	8,7	11,3	6,8	6,4	8,6	6,1
jun/08	7,9	8,5	12,1	7,4	6,6	8,2	6,1
jul/08	8,1	10,1	12,1	6,8	7,3	8,3	6,0
ago/08	7,6	8,3	11,6	6,1	6,9	8,0	5,3
set/08	7,7	8,9	11,3	6,1	6,9	8,0	5,7
out/08	7,5	8,9	10,7	5,9	7,0	7,7	5,6
nov/08	7,6	9,7	10,3	5,2	6,9	8,2	5,3
dez/08	6,8	7,8	10,0	5,5	6,2	7,1	4,7
jan/09	8,2	8,6	11,2	6,4	6,6	9,4	5,6
fev/09	8,5	9,1	11,0	6,8	6,4	10,0	6,0
mar/09	9,0	10,4	11,9	6,6	6,9	10,5	6,4
abr/09	8,9	10,6	12,4	6,8	6,8	10,2	6,2
mai/09	8,8	10,5	12,1	6,7	6,6	10,2	6,1
jun/09	8,1	10,2	11,2	6,9	6,3	9,0	5,6
jul/09	8,0	10,2	11,4	6,1	6,3	8,9	5,8
ago/09	8,1	10,9	11,4	7,5	5,6	9,1	5,4
set/09	7,7	10,5	10,9	6,4	5,5	8,7	5,4
out/09	7,5	9,5	10,4	6,1	5,6	8,6	5,1
nov/09	7,4	9,5	11,1	5,9	5,5	8,1	5,3
dez/09	6,8	8,4	10,7	5,1	5,4	7,5	4,3
jan/10	7,2	8,6	11,9	6,1	5,4	8,0	4,3
fev/10	7,4	8,8	11,0	6,5	5,6	8,1	5,1
mar/10	7,6	8,1	11,3	6,3	6,4	8,2	5,9
abr/10	7,3	9,1	11,2	5,8	5,9	7,7	5,4
mai/10	7,5	9,7	12,0	5,8	6,3	7,8	5,0
jun/10	7,0	8,6	12,0	5,1	5,8	7,4	4,7
jul/10	6,9	10,0	12,3	5,1	5,4	7,2	4,8
ago/10	6,7	9,0	11,7	5,2	5,7	6,8	4,6
set/10	6,2	8,8	10,3	4,9	5,3	6,3	4,1
out/10	6,1	8,0	9,9	5,3	5,7	5,9	3,7
nov/10	5,7	8,4	9,4	5,3	4,9	5,5	3,7
dez/10	5,3	6,9	8,4	4,3	4,9	5,3	3,0 ¹
jan/11	6,1	7,1	10,7	5,3	5,1	6,0	4,2
fev/11	6,4	7,8	10,3	6,3	4,9	6,6	4,4
mar/11	6,5	7,6	10,5	5,3	4,9	6,9	5,0
abr/11	6,4	7,5	10,2	5,3	4,8	7,1	4,6
mai/11	6,4	6,8	10,5	4,7	5,4	6,7	5,1
jun/11	6,2	6,1	10,2	4,6	5,3	6,6	4,8
jul/11	6,0	6,3	9,8	4,7	5,0	6,5	4,7
ago/11	6,0	6,7	8,9	4,8	5,1	6,3	5,2
set/11	6,0	6,4	9,0	5,0	5,7	6,1	4,8
out/11	5,8	6,0	9,4	4,5	5,7	5,6	4,4
nov/11	5,2	5,5²	8,4	4,2	5,5	5,0²	3,6
dez/11	4,7 ¹	4,7 ¹	7,7	3,8 ¹	4,9	4,7 ¹	3,1
jan/12	5,5	5,7	8,3	4,5	5,6	5,5	3,9
fev/12	5,7	5,1	7,8	4,7	5,7	6,1	4,1
mar/12	6,2	6,2	8,1	5,1	5,9	6,5	5,2
abri/12	6,0	5,6	8,3	5,0	5,6	6,5	4,7
mai/12	5,8	5,9	8,0	5,1	5,2	6,2	4,5
jun/12	5,9	6,3	7,9	4,5	5,2	6,5	4,0
jul/12	5,4	6,5	6,7	4,4	5,0	5,7	3,8
ago/12	5,3	6,7	6,4	4,3	4,7	5,8	3,5
set/12	5,4	5,7	6,2 ¹	4,0	4,4	6,5	3,6
out/12	5,3	6,7	7,0	3,9	4,6	5,9	3,9
nov/12	4,9²	5,7	6,5²	3,9²	4,1¹	5,5	3,5²

FONTES: IBGE, Diretoria de Pesquisas, Coordenação de Trabalho e Rendimento, Pesquisa Mensal de Emprego.

¹menor taxa da série. ²menor taxa da série para um mês de novembro.

A tabela a seguir mostra a evolução da taxa de desocupação por região metropolitana, segundo o sexo, desde março de 2002

(continua na página seguinte)

Taxa de desocupação por região metropolitana, segundo o sexo (%)

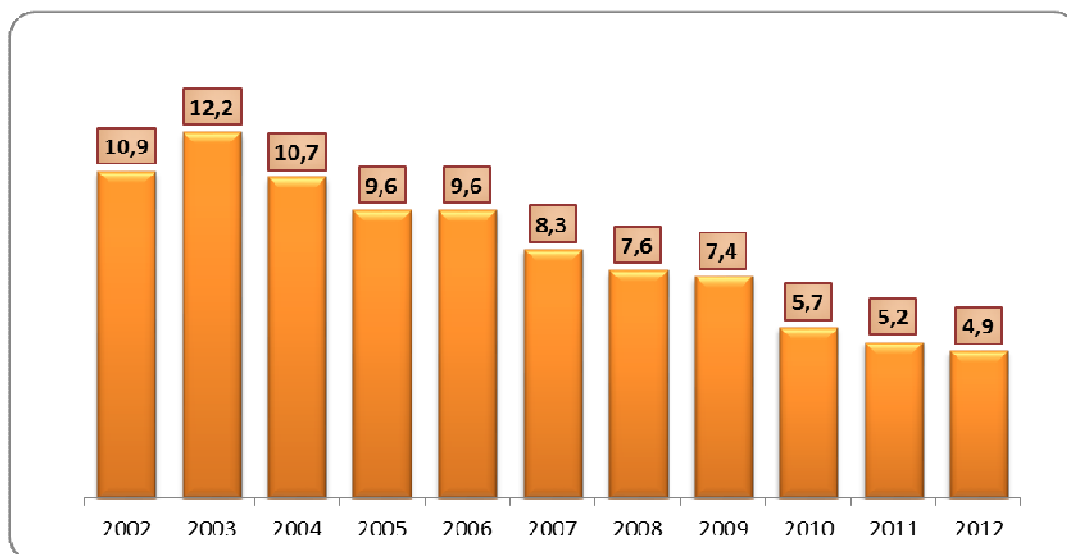
Mês/ano	Total		Recife		Salvador		B. Horiz.		R. de Jan.		São Paulo		P. Alegre	
	masc.	fem.	masc.	fem.	masc.	fem.	masc.	fem.	masc.	fem.	masc.	fem.	masc.	fem.
mar/02	10,9	15,5	11,7	16,6	14,9	20,2	11,3	14,7	8,7	13,6	11,9	16,4	8,0	12,5
abr/02	10,5	15,2	12,0	15,4	12,6	19,7	10,6	12,9	8,4	13,2	11,4	16,7	8,6	12,3
mai/02	10,2	14,1	11,7	13,9	13,3	19,5	9,8	12,3	9,4	13,0	10,4	14,5	8,0	12,5
jun/02	10,0	13,6	11,2	13,7	12,8	17,8	9,9	11,5	8,3	12,5	10,9	14,7	7,4	10,3
jul/02	10,2	14,1	10,8	13,8	12,8	17,0	9,2	12,2	8,5	12,5	11,4	15,8	7,6	9,8
ago/02	9,8	14,2	10,8	13,5	12,9	16,1	10,0	12,9	8,3	12,3	10,6	16,3	6,6	9,3
set/02	9,6	13,9	10,3	14,4	12,5	16,4	9,4	12,3	7,6	12,3	10,8	15,4	7,0	10,0
out/02	9,4	13,4	11,8	14,2	11,6	15,6	8,6	10,8	7,5	12,6	10,5	14,7	7,0	10,4
nov/02	9,3	12,9	11,1	14,6	11,9	15,9	8,8	10,4	7,5	12,0	10,5	13,7	5,9	10,4
dez/02	9,0	12,4	10,0	13,0	12,3	17,8	7,8	9,0	6,9	11,4	10,3	13,5	6,5	8,8
jan/03	9,4	13,5	10,3	13,5	12,6	18,2	8,8	10,9	6,5	10,8	11,1	15,5	6,5	9,7
fev/03	9,5	14,2	11,0	13,7	12,5	17,7	9,1	11,3	6,7	11,1	11,0	17,0	7,3	10,2
mar/03	9,8	15,0	11,1	14,9	13,3	19,4	8,9	12,0	6,6	12,4	11,4	17,2	8,6	11,6
abr/03	10,2	15,2	12,1	16,4	13,9	19,7	9,0	12,4	7,2	11,8	11,7	17,6	8,4	11,5
mai/03	10,6	15,7	12,7	18,0	15,5	19,4	9,7	12,6	7,5	12,3	11,9	18,0	8,8	12,1
jun/03	10,8	15,7	12,8	17,7	15,6	20,3	10,9	13,5	7,7	12,5	12,0	17,5	8,0	12,9
jul/03	10,4	15,7	12,3	16,7	15,0	20,6	9,6	13,6	7,3	12,5	12,0	17,7	7,2	12,3
ago/03	10,5	16,2	13,1	17,3	14,8	20,8	10,5	14,1	7,3	12,2	11,7	18,7	7,9	12,3
set/03	10,4	16,1	12,2	18,5	15,1	20,5	9,6	12,3	7,1	12,9	11,7	18,5	8,7	12,0
out/03	10,5	15,9	12,4	17,0	14,6	20,0	9,9	12,8	6,6	12,8	12,4	18,2	8,1	12,7
nov/03	9,8	15,2	11,8	16,9	13,7	19,6	8,5	12,3	6,6	12,0	11,3	17,3	7,3	11,9
dez/03	8,9	13,4	10,0	14,8	12,9	19,1	9,1	11,9	6,5	11,4	9,9	14,2	6,3	9,9
jan/04	9,6	14,4	11,3	14,8	13,0	20,0	10,5	14,5	6,3	12,2	11,0	15,3	5,9	9,8
fev/04	9,3	15,4	11,1	14,9	13,3	21,4	10,4	13,8	6,1	12,0	10,5	17,4	6,6	10,9
mar/04	10,1	16,1	10,3	15,6	14,2	20,3	9,8	14,8	7,1	13,4	11,7	18,1	8,1	11,6
abr/04	10,4	16,3	12,1	17,1	13,6	20,1	9,5	13,6	7,7	14,4	11,8	17,8	9,0	13,0
mai/04	9,7	15,3	11,0	16,2	12,7	20,3	9,7	12,4	7,3	12,6	10,8	17,0	7,7	12,3
jun/04	9,4	14,6	11,5	14,4	11,7	18,6	9,1	12,2	6,8	11,7	10,7	16,5	7,3	12,3
jul/04	9,1	13,9	12,0	15,2	11,6	18,7	9,3	12,4	5,9	11,0	10,3	15,2	7,1	11,3
ago/04	9,1	14,2	12,0	15,4	13,4	20,1	8,7	12,0	5,8	12,2	10,3	15,4	7,1	10,2
set/04	8,8	13,5	11,0	14,2	12,4	19,0	8,7	12,0	6,1	12,2	9,9	13,9	6,9	10,7
out/04	8,1	13,4	10,0	14,6	12,4	19,5	8,1	11,5	5,7	11,9	8,9	14,1	6,1	9,5
nov/04	8,1	13,8	9,7	13,2	12,2	20,0	7,3	11,5	6,6	12,9	8,6	14,5	6,1	9,8
dez/04	7,5	12,2	8,8	14,0	12,1	19,1	7,2	10,0	5,9	11,8	8,0	12,1	5,3	8,2
jan/05	8,0	12,9	10,2	14,8	12,6	19,4	8,3	11,7	5,0	10,4	8,8	14,0	5,8	8,4
fev/05	8,2	13,7	11,7	15,2	13,1	18,5	8,2	11,8	5,3	12,2	9,0	14,6	5,3	9,3
mar/05	8,5	13,8	11,7	17,1	12,6	19,2	8,6	13,2	5,8	11,6	9,2	14,2	6,0	10,3
abr/05	8,4	13,7	10,7	16,0	14,0	20,3	7,4	11,8	5,9	12,0	9,1	14,2	6,2	10,3
mai/05	8,0	12,8	10,5	15,7	13,0	19,3	7,4	10,5	6,2	11,4	8,3	13,1	5,8	10,0
jun/05	7,3	11,9	8,0	11,6	11,4	18,5	7,2	10,1	5,2	8,9	8,1	13,4	5,6	8,9
jul/05	7,4	11,9	11,1	14,6	12,5	19,2	7,5	9,1	5,1	9,8	7,6	12,6	5,7	8,5
ago/05	7,7	11,6	11,9	15,3	12,2	19,1	7,5	9,2	5,2	10,2	7,8	11,5	6,8	8,5
set/05	7,7	12,1	12,7	17,8	11,8	18,9	6,3	10,3	5,3	10,1	8,0	11,7	6,8	10,4
out/05	7,7	12,0	12,5	16,5	11,4	18,7	6,4	10,9	5,7	10,8	8,0	11,4	5,7	9,5
nov/05	7,6	12,0	12,4	17,4	11,2	19,0	6,8	9,9	5,2	10,8	8,1	11,7	6,0	8,5
dez/05	6,9	10,2	11,8	16,7	11,3	18,2	5,8	8,4	5,0	9,1	6,9	9,0	5,4	8,2
jan/06	7,6	11,3	13,1	17,8	12,0	18,0	7,1	9,4	5,0	9,4	7,9	10,8	6,4	9,3
fev/06	8,2	12,4	13,0	19,4	10,8	16,5	7,3	11,2	5,9	10,5	8,9	12,4	5,7	9,7
mar/06	8,5	12,7	13,7	19,9	11,2	16,4	8,2	10,5	6,7	10,8	8,7	13,0	6,9	10,0
abr/06	8,5	12,8	14,3	19,0	11,3	15,8	7,7	10,8	6,1	11,2	8,9	13,1	6,9	9,9
mai/06	8,3	12,5	13,0	17,5	10,9	16,4	6,8	10,5	6,7	10,9	8,8	12,8	6,2	10,7
jun/06	8,6	12,7	13,3	17,9	10,8	16,3	7,4	9,9	6,8	11,3	9,1	13,1	6,6	10,1
jul/06	8,8	13,1	13,4	17,6	11,9	17,0	7,6	11,0	6,7	11,1	9,4	13,7	7,4	10,1
ago/06	8,6	13,0	12,5	18,0	11,6	17,2	6,7	11,1	6,2	10,6	9,6	13,9	7,2	9,4
set/06	7,9	12,5	11,6	16,3	10,9	16,6	6,1	9,8	5,5	10,0	8,9	13,8	7,0	8,9
out/06	7,9	12,1	11,1	16,5	10,4	17,3	6,9	10,7	5,3	9,6	8,9	12,5	7,0	10,2
nov/06	7,9	11,6	10,5	14,8	10,4	16,2	6,5	10,2	5,4	9,6	8,9	12,0	6,6	9,7
dez/06	7,0	10,0	8,7	12,5	9,8	15,2	5,8	8,6	5,1	8,1	7,9	10,5	5,6	7,8
jan/07	7,7	11,3	10,0	13,6	10,9	16,2	6,4	10,7	5,0	8,6	8,7	11,9	6,5	10,0
fev/07	8,1	12,0	11,4	13,5	10,7	16,7	7,7	11,1	5,7	9,7	8,8	12,7	6,7	10,1
mar/07	8,3	12,4	9,9	14,5	11,3	17,0	6,5	11,0	5,7	9,3	9,8	13,5	6,0	10,8
abr/07	8,2	12,6	10,8	13,8	11,0	17,5	6,5	10,0	5,5	9,9	9,6	13,9	5,9	10,2

(continuação da página anterior)

Mês/ano	Total		Recife		Salvador		B. Horiz.		R. de Jan.		São Paulo		P. Alegre	
	masc.	fem.	masc.	fem.	masc.	fem.	masc.	fem.	masc.	fem.	masc.	fem.	masc.	fem.
mai/07	8,3	12,4	11,2	13,9	12,7	16,6	6,4	10,5	6,3	10,2	9,1	13,7	6,3	8,8
jun/07	7,8	12,0	11,1	14,4	12,1	17,2	6,3	9,6	6,1	10,4	8,1	12,7	6,1	8,9
jul/07	7,4	12,0	10,6	15,0	11,5	17,7	5,3	9,6	5,4	9,3	8,0	13,1	6,3	8,9
ago/07	7,5	12,0	11,3	14,8	12,0	17,9	5,7	9,3	5,3	10,1	7,9	12,8	6,4	9,2
set/07	6,9	11,5	10,4	15,4	11,3	15,8	5,6	9,6	5,0	9,9	7,2	12,0	5,9	8,6
out/07	6,7	11,1	9,9	15,1	9,8	16,5	5,3	8,7	4,6	8,9	7,3	12,0	5,4	7,4
nov/07	6,4	10,5	8,5	14,1	9,6	16,1	5,1	7,9	4,8	8,6	7,1	11,0	4,7	7,8
dez/07	5,9	9,3	8,3	11,9	8,6	14,4	4,1	7,1	4,6	8,0	6,6	9,6	4,0	6,9
jan/08	6,2	10,1	8,9	11,6	9,1	13,7	5,4	8,1	4,5	8,8	6,8	10,9	4,4	8,3
fev/08	6,7	11,1	9,2	13,3	9,1	15,6	6,1	9,5	4,6	9,9	7,7	11,4	4,5	8,8
mar/08	6,6	11,0	8,1	11,9	9,3	16,5	5,9	8,7	4,7	9,2	7,4	11,8	4,9	9,3
abr/08	6,6	10,9	7,5	11,6	8,9	15,1	5,3	8,6	5,0	9,8	7,7	11,5	4,8	8,9
mai/08	6,2	10,0	7,5	10,4	8,7	14,2	5,5	8,4	4,5	8,9	7,0	10,6	4,5	8,0
jun/08	6,1	9,9	7,0	10,4	9,2	15,3	5,6	9,4	5,0	8,6	6,5	10,2	4,7	7,6
jul/08	6,2	10,3	8,4	12,4	9,8	14,6	4,8	8,9	5,5	9,6	6,4	10,5	4,5	7,7
ago/08	5,9	9,6	7,3	9,4	9,6	13,8	4,3	8,0	5,2	8,9	6,2	10,3	4,2	6,6
set/08	5,8	9,8	7,5	10,6	9,0	13,7	4,0	8,3	4,9	9,4	6,2	10,2	4,8	6,7
out/08	5,9	9,4	7,5	10,7	8,7	12,9	4,6	7,3	5,4	8,9	5,9	9,9	4,6	6,7
nov/08	5,8	9,7	8,5	11,3	8,2	12,5	4,2	6,4	5,0	9,3	6,1	10,5	3,9	7,0
dez/08	5,2	8,7	6,5	9,3	7,7	12,6	4,7	6,3	4,3	8,5	5,5	9,1	3,9	5,5
jan/09	6,3	10,4	7,1	10,5	8,5	14,1	5,5	7,4	4,8	8,8	7,1	12,1	4,8	6,6
fev/09	6,7	10,6	7,5	10,9	8,6	13,6	5,8	7,9	5,0	8,1	7,8	12,5	5,0	7,3
mar/09	7,3	11,1	8,9	12,3	9,5	14,6	5,4	8,0	5,2	9,0	8,7	12,7	5,0	8,2
abr/09	7,2	10,9	8,5	13,3	9,9	15,1	5,7	8,1	5,1	8,9	8,5	12,2	5,0	7,6
mai/09	7,3	10,7	8,6	12,8	9,4	15,1	5,4	8,3	5,0	8,6	8,8	11,9	4,9	7,5
jun/09	6,8	9,7	8,7	12,0	9,0	13,6	5,9	8,0	4,6	8,5	7,9	10,3	4,6	6,7
jul/09	6,6	9,6	8,7	12,0	9,4	13,5	4,8	7,5	4,5	8,4	7,7	10,3	5,4	6,1
ago/09	6,6	9,9	9,3	12,9	9,1	14,0	5,7	9,6	4,0	7,6	7,7	10,6	4,7	6,2
set/09	6,3	9,3	8,4	13,0	8,9	13,2	5,0	8,0	3,8	7,5	7,5	10,0	4,8	5,9
out/09	6,0	9,4	7,2	12,2	8,1	12,9	4,6	7,8	4,0	7,6	7,2	10,2	4,3	6,0
nov/09	5,7	9,2	7,0	12,5	8,5	13,8	4,3	7,6	4,1	7,2	6,6	9,8	4,5	6,2
dez/09	5,4	8,4	6,3	10,7	8,6	12,9	4,1	6,1	3,8	7,4	6,3	8,9	3,4	5,5
jan/10	5,8	8,9	6,9	10,6	9,8	14,2	4,8	7,5	4,0	7,0	6,7	9,6	3,4	5,3
fev/10	6,0	9,0	7,1	10,9	8,8	13,4	5,0	8,2	4,0	7,5	7,2	9,2	3,5	6,9
mar/10	5,8	9,6	6,4	10,1	8,9	14,0	5,0	7,8	4,1	9,1	6,6	10,0	4,7	7,3
abr/10	5,8	9,0	7,5	11,1	8,2	14,4	4,7	7,0	4,2	7,9	6,4	9,2	4,4	6,6
mai/10	5,6	9,6	8,0	11,8	8,7	15,4	3,7	8,1	4,0	8,9	6,4	9,4	3,6	6,6
jun/10	5,3	9,0	6,6	11,0	8,9	15,1	3,5	7,0	3,8	8,1	6,1	8,9	3,4	6,3
jul/10	5,4	8,7	8,1	12,3	10,0	14,8	3,9	6,5	3,9	7,2	5,7	8,8	3,2	6,7
ago/10	5,2	8,6	7,0	11,4	9,2	14,3	4,2	6,4	3,7	8,1	5,6	8,2	3,2	6,1
set/10	4,8	7,9	6,3	11,7	8,1	12,7	3,5	6,4	3,6	7,3	5,2	7,6	3,0	5,4
out/10	4,6	7,8	6,1	10,2	7,4	12,6	3,8	7,0	3,8	8,0	4,9	7,1	2,7	4,8
nov/10	4,3	7,4	5,8	11,4	6,2	12,6	3,9	6,7	3,4	6,8	4,5	6,8	2,9	4,6
dez/10	4,1	6,7	5,1	9,1	5,7	11,2	3,4	5,3	3,2	6,9	4,7	6,1	2,2	3,9
jan/11	4,8	7,5	5,3	9,3	7,6	14,0	4,2	6,6	3,6	7,0	5,3	6,9	3,4	5,3
fev/11	5,1	7,9	5,9	10,1	7,3	13,4	5,0	7,8	3,6	6,5	5,8	7,5	3,2	5,9
mar/11	5,0	8,2	6,0	9,6	7,8	13,2	4,1	6,7	3,6	6,5	5,5	8,6	3,9	6,3
abr/11	5,0	8,1	6,1	9,3	7,1	13,3	4,2	6,6	3,5	6,4	5,8	8,6	3,6	5,8
mai/11	4,9	8,0	5,6	8,3	7,5	13,7	3,4	6,1	4,2	6,8	5,4	8,4	4,2	6,2
jun/11	5,0	7,6	5,1	7,3	7,6	13,0	3,6	5,7	4,1	6,8	5,5	7,9	3,6	6,1
jul/11	4,7	7,6	5,4	7,5	7,1	12,6	3,8	5,8	3,4	6,9	5,4	7,7	3,7	5,9
ago/11	4,6	7,6	5,3	8,3	6,4	11,6	3,6	6,2	3,4	7,1	5,3	7,5	4,0	6,5
set/11	4,7	7,5	5,4	7,5	6,7	11,3	3,9	6,3	3,9	8,0	5,1	7,2	3,9	5,9
out/11	4,5	7,2	4,7	7,5	6,9	12,1	3,5	5,6	4,0	7,8	4,8	6,6	3,6	5,3
nov/11	3,9	6,7	3,8	7,7	6,0	11,1	3,4	5,0	3,6	7,8	4,0	6,0	2,8	4,4
dez/11	3,7	6,0	3,5	6,1	5,6	10,0	3,3	4,3	3,4	6,8	3,9	5,6	2,6	3,7
jan/12	4,3	6,9	4,4	7,2	6,1	10,9	3,8	5,3	4,0	7,5	4,5	6,7	3,0	5,0
fev/12	4,6	7,1	4,3	6,0	6,1	9,7	3,9	5,6	4,3	7,3	5,0	7,4	3,2	5,2
mar/12	5,0	7,7	5,1	7,6	5,9	10,6	4,0	6,3	4,5	7,6	5,4	7,8	4,4	6,1
abr/12	4,6	7,7	4,3	7,2	5,7	11,2	3,7	6,4	4,2	7,4	5,1	8,2	3,9	5,6
mai/12	4,5	7,3	4,9	7,2	5,7	10,5	3,7	6,6	3,7	7,0	5,0	7,6	3,7	5,4
jun/12	4,8	7,1	5,3	7,6	5,7	10,3	3,7	5,4	4,0	6,6	5,5	7,7	3,3	4,8
jul/12	4,4	6,6	5,2	8,0	5,1	8,4	3,6	5,3	3,6	6,8	5,1	6,4	2,5	5,3
ago/12	4,2	6,7	5,6	8,1	4,8	8,2	3,3	5,3	3,5	6,2	4,7	7,1	2,8	4,4
set/12	4,3	6,7	4,6	6,9	5,1	7,5	3,1	4,9	3,2	5,9	5,3	7,9	2,5	4,8
out/12	4,1	6,7	5,5	8,1	5,1	8,9	2,8	5,1	3,2	6,2	4,8	7,1	3,0	5,0
nov/12	4,0	5,9	4,3	7,5	4,7	8,3	3,2	4,7	3,4	4,8	4,6	6,4	2,7	4,3

FONTE: IBGE, Diretoria de Pesquisas, Coordenação de Trabalho e Rendimento, Pesquisa Mensal de Emprego.

O gráfico a seguir mostra a evolução, da taxa de desocupação nos meses de NOVEMBRO, de 2002 a 2012, para o conjunto das seis regiões metropolitanas abrangidas pela pesquisa.



FONTE: IBGE, Diretoria de Pesquisas, Coordenação de Trabalho e Rendimento, Pesquisa Mensal de Emprego.

Evolução do rendimento médio real habitual da população ocupada

(continua na página seguinte)

Rendimento médio real habitual da população ocupada, por região metropolitana
(a preços de novembro de 2012)

Mês/ano	TOTAL	Recife	Salvador	B. Horiz.	R. de Jan.	São Paulo	P. Alegre
mar/02	1.580,10	1.167,68	1.121,31	1.361,02	1.598,93	1.793,63	1.345,01
abr/02	1.584,42	1.167,83	1.208,52	1.363,45	1.576,39	1.775,13	1.482,66
mai/02	1.626,45	1.171,26	1.184,61	1.378,04	1.659,75	1.829,20	1.465,99
jun/02	1.606,08	1.203,69	1.177,04	1.416,19	1.607,99	1.788,89	1.524,66
jul/02	1.643,00	1.247,29	1.202,91	1.340,31	1.679,67	1.846,32	1.492,19
ago/02	1.612,24	1.201,64	1.161,84	1.356,33	1.693,26	1.783,66	1.457,95
set/02	1.576,94	1.122,92	1.132,80	1.371,20	1.613,17	1.765,88	1.448,24
out/02	1.578,71	1.106,27	1.149,11	1.397,16	1.620,58	1.764,95	1.430,18
nov/02	1.552,91	1.087,05	1.161,82	1.328,69	1.581,72	1.741,25	1.430,20
dez/02	1.526,97	1.061,81	1.194,40	1.279,33	1.484,46	1.767,53	1.342,58
jan/03	1.461,82	1.006,62	1.243,27	1.274,22	1.340,20	1.716,43	1.284,48
fev/03	1.450,56	1.026,87	1.156,21	1.240,61	1.399,62	1.666,88	1.302,41
mar/03	1.429,08	1.024,47	1.106,01	1.268,93	1.395,63	1.617,26	1.317,75
abr/03	1.422,51	986,18	1.087,05	1.227,11	1.355,49	1.652,65	1.309,55
mai/03	1.393,87	1.010,08	1.032,68	1.236,89	1.390,70	1.571,05	1.299,46
jun/03	1.399,42	1.046,64	1.072,63	1.266,86	1.378,11	1.573,28	1.290,07
jul/03	1.384,17	1.033,77	1.074,99	1.207,97	1.369,43	1.551,60	1.315,76
ago/03	1.400,66	996,90	1.162,62	1.196,26	1.373,38	1.579,96	1.339,70
set/03	1.369,72	995,47	1.116,54	1.203,81	1.369,84	1.512,92	1.335,37
out/03	1.365,16	962,57	1.050,58	1.240,40	1.352,64	1.521,19	1.333,73
nov/03	1.361,29	959,23	1.061,92	1.218,53	1.335,69	1.525,47	1.329,71
dez/03	1.362,85	944,23	1.094,83	1.201,19	1.355,55	1.515,49	1.338,96
jan/04	1.375,27	941,26	1.087,27	1.230,87	1.340,87	1.541,02	1.378,67
fev/04	1.380,66	907,85	1.082,37	1.225,88	1.336,00	1.580,49	1.313,60
mar/04	1.397,49	896,88	1.093,96	1.235,01	1.399,81	1.573,54	1.339,35
abr/04	1.386,60	927,81	1.099,44	1.219,32	1.374,36	1.568,71	1.312,51
mai/04	1.368,48	915,57	1.055,91	1.207,61	1.330,00	1.571,33	1.261,94
jun/04	1.384,08	991,06	1.081,12	1.214,95	1.329,77	1.577,27	1.323,39
jul/04	1.395,68	1.033,38	1.091,62	1.229,31	1.353,46	1.569,97	1.357,73
ago/04	1.373,05	1.031,82	1.070,21	1.257,29	1.310,84	1.546,37	1.334,30
set/04	1.399,38	1.037,12	1.087,16	1.263,77	1.372,79	1.566,79	1.335,44
out/04	1.379,11	1.012,95	1.069,34	1.236,62	1.363,79	1.543,09	1.301,77
nov/04	1.389,84	1.022,21	1.085,49	1.228,20	1.371,71	1.552,62	1.336,62
dez/04	1.356,93	976,34	1.084,03	1.201,82	1.342,90	1.514,23	1.301,12
jan/05	1.392,23	941,30	1.050,29	1.245,95	1.403,27	1.562,74	1.300,37
fev/05	1.403,20	969,33	1.053,27	1.250,79	1.381,48	1.584,47	1.347,45
mar/05	1.399,61	940,10	1.088,21	1.264,53	1.349,62	1.594,27	1.301,05
abr/05	1.379,17	988,97	1.062,54	1.268,53	1.348,58	1.548,48	1.272,35
mai/05	1.359,40	952,79	1.026,92	1.263,15	1.319,73	1.534,20	1.278,39
jun/05	1.381,39	1.004,41	1.056,52	1.266,04	1.326,74	1.566,61	1.290,80
jul/05	1.414,99	1.046,10	1.082,27	1.287,21	1.362,85	1.606,15	1.305,14
ago/05	1.426,38	1.046,03	1.129,35	1.258,68	1.402,64	1.605,91	1.322,32
set/05	1.422,24	1.108,93	1.166,29	1.268,75	1.387,09	1.586,17	1.329,03
out/05	1.407,10	1.046,73	1.166,28	1.238,58	1.421,30	1.546,87	1.340,30
nov/05	1.417,26	1.013,04	1.178,65	1.235,31	1.425,36	1.583,58	1.299,87
dez/05	1.438,11	1.011,74	1.170,06	1.237,56	1.447,88	1.617,86	1.316,02
jan/06	1.414,98	991,39	1.146,46	1.242,55	1.422,66	1.585,11	1.311,30
fev/06	1.436,21	971,30	1.122,21	1.267,00	1.391,30	1.650,54	1.334,61
mar/06	1.437,92	1.034,33	1.132,10	1.277,26	1.393,27	1.638,54	1.343,51
abr/06	1.440,96	1.042,25	1.103,25	1.297,15	1.380,05	1.657,57	1.323,39
mai/06	1.461,56	1.080,87	1.100,54	1.330,73	1.389,06	1.685,46	1.345,96
jun/06	1.472,26	1.114,47	1.099,19	1.320,48	1.418,04	1.697,27	1.321,51
jul/06	1.456,70	1.057,21	1.159,14	1.332,45	1.406,62	1.653,83	1.352,11
ago/06	1.469,18	1.063,20	1.182,20	1.341,23	1.429,12	1.660,68	1.365,01
set/06	1.455,09	1.036,51	1.217,99	1.321,77	1.433,66	1.625,77	1.379,67
out/06	1.480,72	1.082,34	1.241,32	1.321,52	1.478,31	1.649,83	1.378,09
nov/06	1.483,25	1.105,16	1.231,98	1.312,81	1.422,33	1.685,73	1.395,81
dez/06	1.498,44	1.061,45	1.210,58	1.322,13	1.465,29	1.707,16	1.375,92
jan/07	1.482,58	1.070,32	1.177,56	1.367,48	1.456,13	1.670,67	1.359,42
fev/07	1.510,73	1.065,14	1.168,63	1.347,98	1.447,24	1.741,87	1.399,33
mar/07	1.510,08	1.047,79	1.171,55	1.301,00	1.507,59	1.717,24	1.411,49
abr/07	1.514,00	1.086,10	1.174,55	1.344,04	1.516,61	1.706,00	1.403,18
mai/07	1.518,75	1.066,18	1.240,13	1.347,85	1.515,78	1.711,19	1.399,43

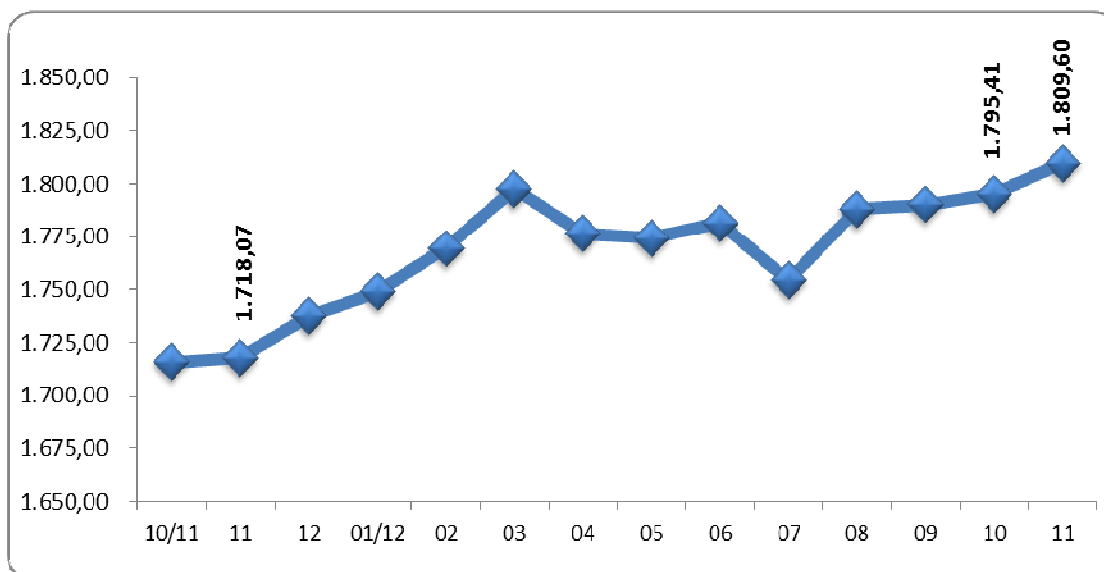
(continuação da página anterior)

Rendimento médio real habitual da população ocupada, por região metropolitana
(a preços de novembro de 2012)

Mês/ano	TOTAL	Recife	Salvador	B. Horiz.	R. de Jan.	São Paulo	P. Alegre
jun/07	1.511,10	1.068,82	1.179,40	1.351,33	1.543,48	1.681,10	1.407,68
jul/07	1.493,10	1.084,80	1.182,38	1.356,60	1.531,10	1.644,06	1.412,47
ago/07	1.486,21	1.133,25	1.178,08	1.366,49	1.485,43	1.646,46	1.399,68
set/07	1.490,25	1.063,77	1.180,01	1.340,42	1.515,43	1.647,78	1.428,15
out/07	1.498,34	1.097,82	1.179,00	1.372,35	1.486,73	1.671,47	1.419,03
nov/07	1.518,74	1.098,52	1.226,37	1.407,10	1.509,90	1.688,05	1.436,03
dez/07	1.532,05	1.094,68	1.245,32	1.353,28	1.501,62	1.736,88	1.436,68
jan/08	1.531,98	1.090,44	1.230,19	1.343,05	1.489,71	1.748,29	1.443,10
fev/08	1.548,64	1.084,78	1.278,92	1.365,33	1.490,80	1.764,81	1.488,06
mar/08	1.539,83	1.037,92	1.239,34	1.407,25	1.514,23	1.730,41	1.490,35
abr/08	1.555,36	1.117,45	1.201,06	1.383,91	1.596,09	1.727,09	1.467,93
mai/08	1.540,86	1.054,12	1.248,39	1.400,32	1.569,35	1.708,82	1.430,44
jun/08	1.536,68	1.016,20	1.260,20	1.373,41	1.596,30	1.697,50	1.417,29
jul/08	1.538,60	1.036,00	1.261,60	1.406,68	1.604,66	1.690,07	1.400,09
ago/08	1.570,42	1.059,55	1.254,06	1.413,68	1.661,06	1.721,61	1.429,32
set/08	1.585,24	1.067,13	1.325,38	1.461,17	1.637,05	1.740,91	1.443,66
out/08	1.565,36	1.057,79	1.309,70	1.473,30	1.613,37	1.704,26	1.460,34
nov/08	1.579,05	1.072,67	1.324,55	1.450,65	1.614,03	1.743,94	1.434,47
dez/08	1.587,27	1.103,65	1.328,57	1.525,25	1.574,91	1.763,79	1.433,48
jan/09	1.621,97	1.093,08	1.254,80	1.443,91	1.589,76	1.861,46	1.506,56
fev/09	1.619,67	1.053,24	1.266,14	1.478,06	1.617,01	1.831,21	1.520,89
mar/09	1.616,67	1.015,92	1.293,93	1.452,76	1.653,63	1.812,24	1.512,91
abr/09	1.604,94	1.060,81	1.286,38	1.426,03	1.662,09	1.776,22	1.522,05
mai/09	1.587,63	1.019,81	1.308,84	1.486,82	1.601,97	1.764,30	1.487,88
jun/09	1.582,29	1.020,90	1.307,40	1.510,51	1.581,31	1.757,02	1.484,65
jul/09	1.590,64	1.072,88	1.350,13	1.486,23	1.647,12	1.723,65	1.509,45
ago/09	1.605,72	1.064,87	1.324,67	1.509,29	1.666,17	1.745,74	1.516,24
set/09	1.615,14	1.123,40	1.362,39	1.469,96	1.664,13	1.764,43	1.518,82
out/09	1.614,89	1.068,98	1.390,86	1.489,35	1.645,94	1.778,42	1.505,34
nov/09	1.613,53	1.054,64	1.329,63	1.486,17	1.627,67	1.795,67	1.524,52
dez/09	1.599,02	1.015,27	1.312,77	1.460,53	1.616,70	1.785,79	1.518,18
jan/10	1.615,87	1.067,86	1.290,34	1.551,34	1.628,88	1.777,35	1.560,34
fev/10	1.634,53	1.068,94	1.301,17	1.499,55	1.704,68	1.782,82	1.598,59
mar/10	1.640,35	1.120,19	1.285,63	1.530,79	1.701,84	1.794,49	1.564,28
abr/10	1.641,25	1.087,45	1.333,99	1.494,83	1.721,98	1.781,88	1.625,13
mai/10	1.626,64	1.134,89	1.377,87	1.481,36	1.679,89	1.761,32	1.617,12
jun/10	1.635,40	1.173,37	1.361,91	1.535,39	1.684,02	1.761,15	1.622,57
jul/10	1.671,04	1.198,31	1.380,64	1.610,51	1.718,49	1.799,30	1.602,50
ago/10	1.694,28	1.251,31	1.426,07	1.609,47	1.761,79	1.811,45	1.613,70
set/10	1.715,82	1.274,70	1.443,42	1.637,48	1.810,07	1.819,37	1.634,01
out/10	1.720,26	1.311,48	1.480,44	1.610,09	1.839,27	1.812,77	1.611,42
nov/10	1.706,25	1.307,91	1.427,77	1.557,56	1.836,35	1.799,50	1.640,44
dez/10	1.693,66	1.195,48	1.387,14	1.576,29	1.849,55	1.786,28	1.628,70
jan/11	1.702,20	1.284,73	1.376,95	1.590,16	1.819,70	1.791,31	1.686,77
fev/11	1.694,32	1.165,77	1.320,65	1.554,06	1.873,14	1.780,37	1.685,25
mar/11	1.703,16	1.205,91	1.320,74	1.593,16	1.858,83	1.799,30	1.652,79
abr/11	1.672,30	1.156,18	1.361,28	1.582,70	1.797,41	1.763,49	1.663,60
mai/11	1.691,71	1.170,69	1.397,41	1.597,09	1.837,52	1.783,89	1.623,76
jun11	1.700,83	1.168,43	1.425,67	1.676,55	1.775,59	1.805,87	1.662,83
jul11	1.738,56	1.216,66	1.511,85	1.678,88	1.824,48	1.836,17	1.694,30
ago/11	1.747,76	1.238,55	1.490,60	1.665,52	1.893,79	1.826,40	1.675,01
set/11	1.716,10	1.172,56	1.512,66	1.637,33	1.833,97	1.807,43	1.621,48
out/11	1.715,81	1.232,67	1.535,35	1.651,01	1.803,88	1.806,69	1.612,10
nov/11	1.718,07	1.281,41	1.538,86	1.641,60	1.804,06	1.803,63	1.623,85
dez/11	1.737,36	1.227,39	1.558,95	1.663,14	1.844,11	1.829,15	1.620,47
jan/12	1.748,89	1.317,20	1.605,24	1.691,99	1.813,75	1.830,37	1.684,69
fev/12	1.769,47	1.244,43	1.566,74	1.662,74	1.880,91	1.877,32	1.644,98
mar/12	1.797,84	1.259,12	1.558,66	1.740,17	1.878,59	1.919,16	1.680,78
abr/12	1.776,55	1.239,46	1.536,51	1.749,03	1.848,71	1.887,36	1.696,94
mai/12	1.774,21	1.289,08	1.434,87	1.756,27	1.844,61	1.896,69	1.676,21
jun/12	1.781,53	1.325,19	1.462,98	1.797,45	1.839,48	1.889,66	1.702,60
jul/12	1.754,25	1.278,79	1.405,06	1.765,57	1.804,86	1.869,77	1.706,34
ago/12	1.788,04	1.345,74	1.426,81	1.754,39	1.823,75	1.931,01	1.700,01
set/12	1.790,37	1.318,70	1.459,85	1.789,73	1.827,05	1.921,04	1.720,82
out/12	1.795,41	1.328,31	1.442,99	1.768,85	1.841,99	1.931,16	1.719,14
nov/12	1.809,60	1.356,90	1.447,70	1.795,00	1.890,30	1.929,50	1.695,80

FONTE: IBGE, Diretoria de Pesquisas, Coordenação de Trabalho e Rendimento, Pesquisa Mensal de Emprego.

O gráfico a seguir mostra a evolução, de OUTUBRO de 2011 a NOVEMBRO de 2012, do rendimento médio real habitual da população ocupada, para o total das seis regiões metropolitanas abrangidas pela pesquisa



FONTE: IBGE, Diretoria de Pesquisas, Coordenação de Trabalho e Rendimento, Pesquisa Mensal de Emprego.

A tabela a seguir mostra as variações do rendimento médio real habitual da população ocupada, segundo as posições na ocupação, a preços de novembro de 2012, para as seis regiões

Rendimento médio real habitualmente recebido					
Categorias de posição na ocupação	novembro de 2011	outubro de 2012	novembro de 2012	variação mensal	variação anual
Empregados com carteira de trabalho assinada no setor privado	1.587,05	1.642,96	1.645,70	0,2	3,7
Empregados sem carteira de trabalho assinada no setor privado	1.195,79	1.262,72	1.265,70	0,2	5,8
Militares e Funcionários Públicos	3.068,16	3.051,20	3.146,10	3,1	2,5
Pessoas que trabalharam por conta própria	1.461,53	1.543,23	1.536,40	-0,4	5,1

FONTE: IBGE, Diretoria de Pesquisas, Coordenação de Trabalho e Rendimento, Pesquisa Mensal de Emprego.

A tabela a seguir mostra as variações do rendimento médio real habitual da população ocupada, por grupamentos de atividade, a preços de novembro de 2012, para as seis regiões

Rendimento médio real habitualmente recebido					
Grupamentos de atividade	novembro de 2011	outubro de 2012	novembro de 2012	variação mensal	variação anual
População Ocupada	1.718,07	1.795,41	1.809,60	0,8	5,3
Indústria extrativa, de transformação e distribuição de eletricidade, gás e água	1.799,87	1.824,23	1.830,10	0,3	1,7
Construção	1.467,25	1.516,01	1.572,50	3,7	7,2
Comércio, reparação de veículos automotores e de objetos pessoais e domésticos e comércio a varejo de combustíveis	1.376,76	1.467,70	1.428,10	-2,7	3,7
Serviços prestados a empresa, aluguéis, atividades imobiliárias e intermediação financeira	2.143,09	2.294,25	2.369,60	3,3	10,6
Educação, saúde, serviços sociais, administração pública, defesa e seguridade social	2.372,21	2.426,72	2.456,40	1,2	3,5
Serviços domésticos	683,14	718,28	722,20	0,5	5,7
Outros serviços (alojamento, transporte, limpeza urbana e serviços pessoais)	1.530,74	1.592,74	1.589,50	-0,2	3,8

FONTE: IBGE, Diretoria de Pesquisas, Coordenação de Trabalho e Rendimento, Pesquisa Mensal de Emprego.

A tabela a seguir mostra as variações do rendimento médio real domiciliar *per capita* a preços de novembro de 2012 (em reais)

Rendimento médio real domiciliar <i>per capita</i>					
Regiões Metropolitanas	novembro de 2011	outubro de 2012	novembro de 2012	variação mensal	variação anual
Total	1.155,04	1.222,06	1.234,56	1,0	6,9
Recife	756,74	778,46	830,61	6,7	9,8
Salvador	1.001,73	964,67	948,24	-1,7	-5,3
Belo Horizonte	1.135,44	1.212,45	1.224,94	1,0	7,9
Rio de Janeiro	1.222,13	1.279,75	1.298,01	1,4	6,2
São Paulo	1.220,30	1.320,70	1.331,98	0,9	9,2
Porto Alegre	1.129,42	1.210,52	1.208,41	-0,2	7,0

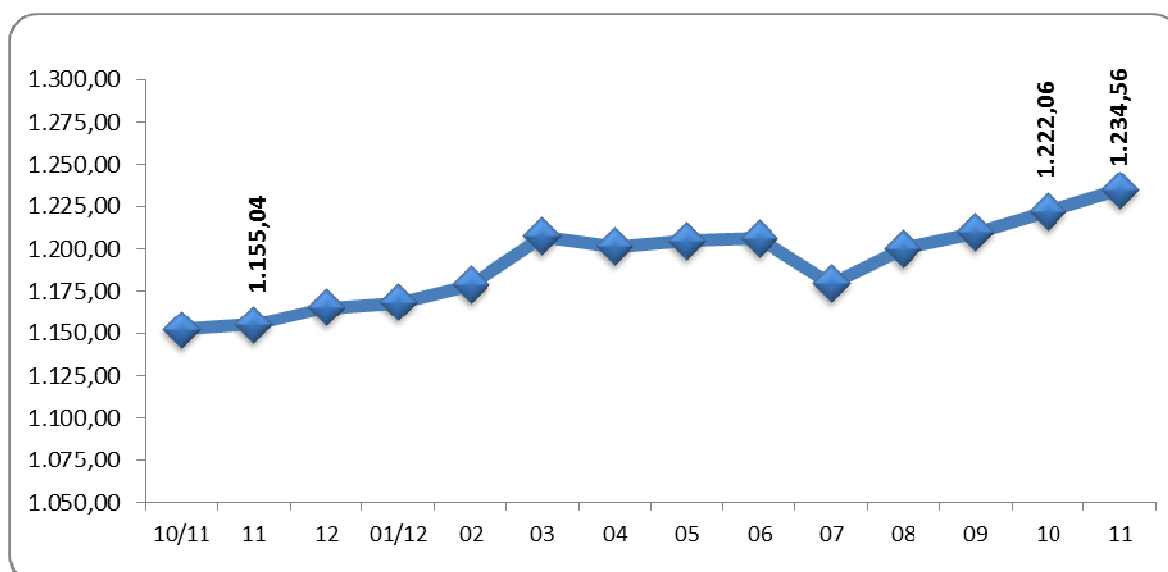
FONTE: IBGE, Diretoria de Pesquisas, Coordenação de Trabalho e Rendimento, Pesquisa Mensal de Emprego.

A tabela a seguir mostra as variações das massas de rendimento médio real habitual e efetivo, em bilhões, a preços de novembro de 2012, para as seis regiões

Categorias de posição na ocupação	novembro de 2011	outubro de 2012	novembro de 2012	variação mensal	variação anual
Massa de rendimento médio real habitual					
População ocupada	39,6	42,4	42,8	1,0	8,3
Assalariados (empregados e trab. domésticos)	28,1	30,0	30,3	1,0	7,7
Massa de rendimento médio real efetivo					
Categorias de posição na ocupação	outubro de 2011	setembro de 2012	outubro de 2012	variação mensal	variação anual
População ocupada	39,4	42,4	42,8	0,9	8,7
Assalariados (empregados e trab. domésticos)	28,1	30,1	30,4	0,9	8,1

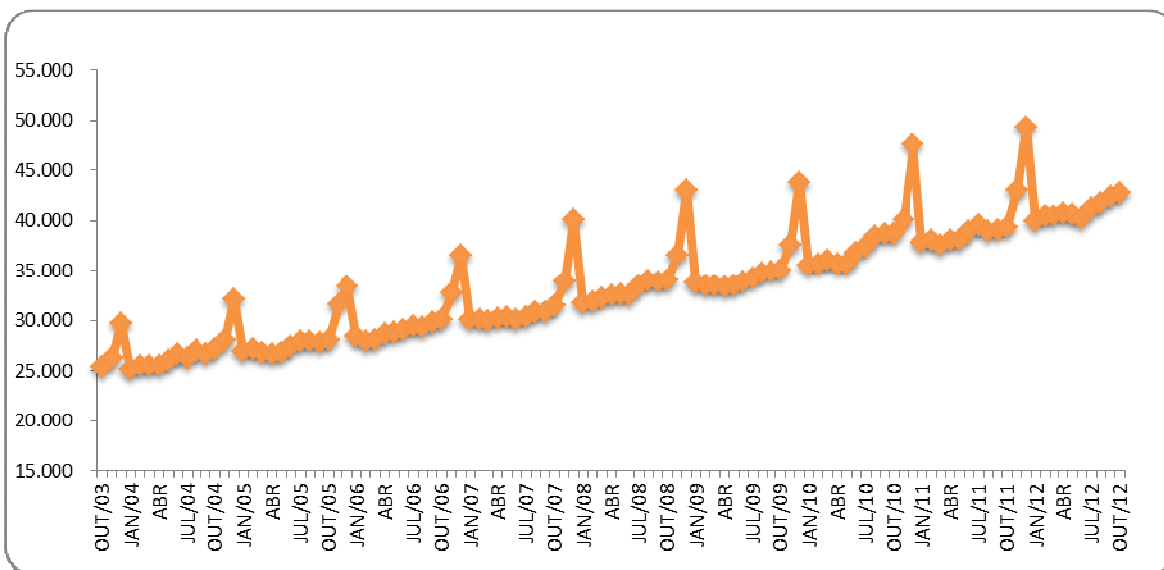
FONTE: IBGE, Diretoria de Pesquisas, Coordenação de Trabalho e Rendimento, Pesquisa Mensal de Emprego.

O gráfico a seguir mostra a evolução, de OUTUBRO de 2011 a NOVEMBRO de 2012, do rendimento médio real domiciliar *per capita*, para o total das seis regiões metropolitanas abrangidas pela pesquisa (em reais)



FONTE: IBGE, Diretoria de Pesquisas, Coordenação de Trabalho e Rendimento, Pesquisa Mensal de Emprego.

O gráfico a seguir mostra a evolução, de OUTUBRO de 2003 a OUTUBRO 2012, da massa de rendimento real **efetivo** da população ocupada, para o total das seis regiões metropolitanas abrangidas pela pesquisa (em milhões)



FONTE: IBGE, Diretoria de Pesquisas, Coordenação de Trabalho e Rendimento, Pesquisa Mensal de Emprego.

Massa de rendimento médio real habitual da população ocupada, por região metropolitana em milhões (a preços de novembro de 2012)

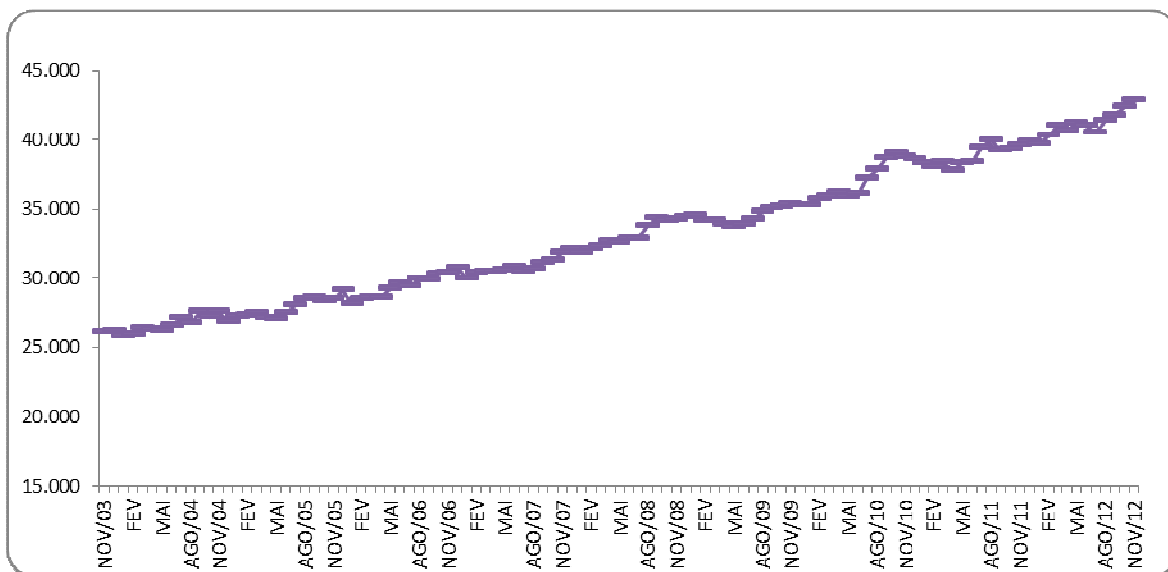
Mês/Ano	TOTAL	Recife	Salvador	B. Horiz.	R. de Jan.	São Paulo	P. Alegre
mar/02	26.975	1.395	1.381	2.357	6.921	12.801	1.973
abr/02	27.281	1.391	1.501	2.370	6.940	12.711	2.226
mai/02	28.628	1.414	1.499	2.419	7.698	13.212	2.244
jun/02	28.537	1.437	1.510	2.558	7.490	13.008	2.402
jul/02	29.286	1.508	1.547	2.455	7.767	13.489	2.365
ago/02	29.291	1.425	1.552	2.527	8.023	13.286	2.342
set/02	28.705	1.376	1.562	2.595	7.507	13.246	2.282
out/02	29.120	1.359	1.551	2.774	7.711	13.270	2.335
nov/02	28.688	1.334	1.575	2.561	7.513	13.213	2.357
dez/02	28.112	1.328	1.617	2.417	6.996	13.448	2.174
jan/03	27.112	1.291	1.681	2.441	6.483	13.034	2.051
fev/03	26.974	1.330	1.551	2.376	6.733	12.751	2.091
mar/03	26.631	1.332	1.481	2.407	6.756	12.417	2.117
abr/03	26.301	1.232	1.458	2.394	6.441	12.573	2.104
mai/03	25.911	1.264	1.379	2.387	6.740	11.999	2.081
jun/03	26.078	1.312	1.425	2.441	6.639	12.133	2.066
jul/03	25.749	1.319	1.421	2.291	6.596	11.953	2.099
ago/03	26.326	1.288	1.571	2.327	6.699	12.187	2.176
set/03	26.012	1.285	1.494	2.416	6.650	11.935	2.166
out/03	25.890	1.235	1.427	2.475	6.581	11.935	2.171
nov/03	26.126	1.225	1.478	2.462	6.511	12.188	2.191
dez/03	26.200	1.225	1.522	2.398	6.505	12.261	2.216
jan/04	25.803	1.182	1.480	2.376	6.365	12.104	2.235
fev/04	25.875	1.133	1.466	2.402	6.441	12.312	2.070
mar/04	26.381	1.117	1.464	2.456	6.831	12.324	2.145
abr/04	26.286	1.175	1.478	2.454	6.704	12.324	2.111
mai/04	26.165	1.176	1.446	2.433	6.475	12.536	2.045
jun/04	26.588	1.257	1.489	2.464	6.520	12.625	2.169
jul/04	27.066	1.322	1.537	2.521	6.671	12.712	2.227
ago/04	26.715	1.312	1.520	2.622	6.536	12.470	2.182
set/04	27.535	1.351	1.571	2.659	6.897	12.743	2.237
out/04	27.214	1.323	1.576	2.595	6.771	12.664	2.200
nov/04	27.549	1.337	1.594	2.590	6.807	12.883	2.250
dez/04	26.850	1.287	1.586	2.504	6.614	12.569	2.216
jan/05	27.204	1.215	1.537	2.502	7.011	12.719	2.147
fev/05	27.309	1.232	1.521	2.534	6.891	12.861	2.193
mar/05	27.499	1.201	1.572	2.566	6.792	13.140	2.131
abr/05	27.109	1.265	1.526	2.595	6.715	12.811	2.104
mai/05	26.967	1.256	1.503	2.658	6.497	12.787	2.183
jun/05	27.480	1.318	1.558	2.654	6.573	13.110	2.182
jul/05	28.005	1.365	1.610	2.647	6.707	13.392	2.208
ago/05	28.460	1.374	1.686	2.623	6.957	13.511	2.240
set/05	28.578	1.443	1.758	2.737	6.976	13.332	2.264
out/05	28.294	1.377	1.758	2.637	7.135	13.042	2.291
nov/05	28.508	1.322	1.790	2.661	7.193	13.256	2.244
dez/05	29.070	1.346	1.793	2.685	7.294	13.643	2.274
jan/06	28.125	1.283	1.738	2.624	7.048	13.210	2.196
fev/06	28.492	1.265	1.696	2.677	6.887	13.721	2.220
mar/06	28.584	1.346	1.702	2.744	6.901	13.616	2.258
abr/06	28.526	1.368	1.629	2.788	6.847	13.684	2.198
mai/06	29.175	1.465	1.626	2.977	6.909	13.899	2.287
jun/06	29.606	1.493	1.675	2.960	7.041	14.149	2.282
jul/06	29.365	1.394	1.773	2.997	7.002	13.885	2.306
ago/06	29.952	1.469	1.810	3.049	7.219	14.030	2.367
set/06	29.837	1.429	1.900	3.020	7.290	13.796	2.392
out/06	30.323	1.483	1.941	3.020	7.472	14.054	2.345
nov/06	30.415	1.545	1.961	2.978	7.125	14.402	2.394
dez/06	30.724	1.477	1.946	3.007	7.397	14.515	2.351
jan/07	29.965	1.462	1.863	3.045	7.264	14.042	2.259
fev/07	30.379	1.427	1.812	3.013	7.171	14.617	2.317
mar/07	30.501	1.398	1.822	2.939	7.494	14.465	2.364
abr/07	30.503	1.465	1.816	3.059	7.485	14.274	2.383
mai/07	30.558	1.431	1.963	3.040	7.508	14.222	2.374
jun/07	30.845	1.423	1.878	3.083	7.701	14.306	2.429
jul/07	30.529	1.458	1.912	3.158	7.670	13.851	2.464
ago/07	30.681	1.518	1.908	3.213	7.496	14.061	2.468
set/07	31.159	1.446	1.939	3.170	7.735	14.328	2.527

(continuação da página anterior)

Massa de rendimento médio real habitual da população ocupada, por região metropolitana em milhões (a preços de novembro de 2012)							
Mês/Ano	TOTAL	Recife	Salvador	B. Horiz.	R. de Jan.	São Paulo	P. Alegre
out/07	31.311	1.457	1.900	3.240	7.600	14.603	2.498
nov/07	31.905	1.491	2.038	3.373	7.677	14.742	2.571
dez/07	32.131	1.486	2.044	3.214	7.565	15.257	2.562
jan/08	31.887	1.480	2.012	3.145	7.500	15.164	2.587
fev/08	32.143	1.429	2.062	3.193	7.470	15.361	2.643
mar/08	32.278	1.392	1.967	3.288	7.701	15.319	2.625
abr/08	32.697	1.471	1.925	3.323	8.193	15.216	2.593
mai/08	32.575	1.383	1.970	3.318	8.095	15.226	2.605
jun/08	32.859	1.368	1.992	3.274	8.295	15.383	2.571
jul/08	32.838	1.407	1.995	3.365	8.368	15.152	2.565
ago/08	33.756	1.442	1.999	3.446	8.691	15.566	2.620
set/08	34.312	1.496	2.140	3.565	8.556	15.906	2.647
out/08	34.123	1.470	2.136	3.619	8.486	15.721	2.686
nov/08	34.277	1.471	2.187	3.575	8.471	15.918	2.661
dez/08	34.439	1.569	2.193	3.692	8.191	16.134	2.671
jan/09	34.541	1.522	2.086	3.392	8.183	16.684	2.697
fev/09	34.145	1.445	2.087	3.452	8.230	16.322	2.635
mar/09	34.153	1.390	2.136	3.413	8.318	16.265	2.650
abr/09	33.909	1.415	2.095	3.387	8.424	15.917	2.678
mai/09	33.679	1.385	2.137	3.562	8.133	15.869	2.610
jun/09	33.856	1.392	2.138	3.637	8.169	15.892	2.641
jul/09	34.198	1.466	2.217	3.645	8.510	15.632	2.724
ago/09	34.775	1.439	2.208	3.671	8.708	15.966	2.780
set/09	35.093	1.529	2.338	3.623	8.642	16.164	2.792
out/09	35.177	1.486	2.409	3.692	8.483	16.301	2.799
nov/09	35.317	1.477	2.285	3.734	8.515	16.484	2.819
dez/09	35.238	1.459	2.251	3.678	8.428	16.614	2.808
jan/10	35.273	1.491	2.195	3.810	8.612	16.307	2.835
fev/10	35.730	1.517	2.238	3.662	9.101	16.302	2.893
mar/10	35.930	1.608	2.228	3.836	8.940	16.469	2.836
abr/10	36.132	1.598	2.349	3.741	8.979	16.521	2.934
mai/10	35.922	1.670	2.423	3.740	8.817	16.315	2.946
jun/10	36.114	1.737	2.368	3.882	8.842	16.273	3.002
jul/10	37.186	1.719	2.417	4.147	9.080	16.809	3.005
ago/10	37.846	1.835	2.496	4.190	9.346	16.907	3.050
set/10	38.644	1.966	2.568	4.248	9.548	17.178	3.110
out/10	38.965	2.015	2.670	4.166	9.611	17.328	3.146
nov/10	38.713	2.019	2.562	3.998	9.737	17.167	3.204
dez/10	38.538	1.843	2.511	4.085	9.925	16.963	3.188
jan/11	38.243	1.915	2.422	4.027	9.832	16.772	3.250
fev/11	38.034	1.717	2.293	3.962	10.187	16.667	3.184
mar/11	38.342	1.821	2.265	4.112	10.016	16.940	3.160
abr/11	37.680	1.762	2.376	4.086	9.538	16.699	3.184
mai/11	38.299	1.816	2.402	4.206	9.789	16.941	3.118
jun/11	38.367	1.795	2.494	4.406	9.318	17.134	3.190
jul/11	39.413	1.845	2.730	4.432	9.602	17.540	3.233
ago/11	39.953	1.882	2.670	4.391	10.243	17.528	3.211
set/11	39.183	1.742	2.736	4.314	9.931	17.327	3.102
out/11	39.306	1.816	2.708	4.355	9.949	17.355	3.090
nov/11	39.562	1.878	2.714	4.358	10.011	17.379	3.191
dez/11	39.830	1.833	2.749	4.366	10.143	17.518	3.195
jan/12	39.613	1.936	2.775	4.447	9.876	17.279	3.273
fev/12	40.246	1.857	2.748	4.359	10.266	17.813	3.179
mar/12	41.033	1.882	2.783	4.618	10.300	18.165	3.267
abr/12	40.679	1.929	2.701	4.667	10.094	17.935	3.330
mai/12	41.160	2.038	2.532	4.756	10.132	18.393	3.289
jun/12	41.028	2.138	2.520	4.769	10.023	18.312	3.255
jul/12	40.437	2.017	2.479	4.694	9.907	18.166	3.165
ago/12	41.373	2.097	2.580	4.668	10.137	18.650	3.233
set/12	41.742	2.078	2.701	4.856	10.259	18.522	3.321
out/12	42.408	2.107	2.698	4.823	10.433	18.992	3.354
nov/12	42.846	2.180	2.673	4.873	10.715	19.048	3.357

FONTE: IBGE, Diretoria de Pesquisas, Coordenação de Trabalho e Rendimento, Pesquisa Mensal de Emprego.

O gráfico a seguir mostra a evolução, de NOVEMBRO de 2003 a NOVEMBRO de 2012, da massa de rendimento real **habitual** da população ocupada, para o total das seis regiões metropolitanas abrangidas pela pesquisa (em milhões)



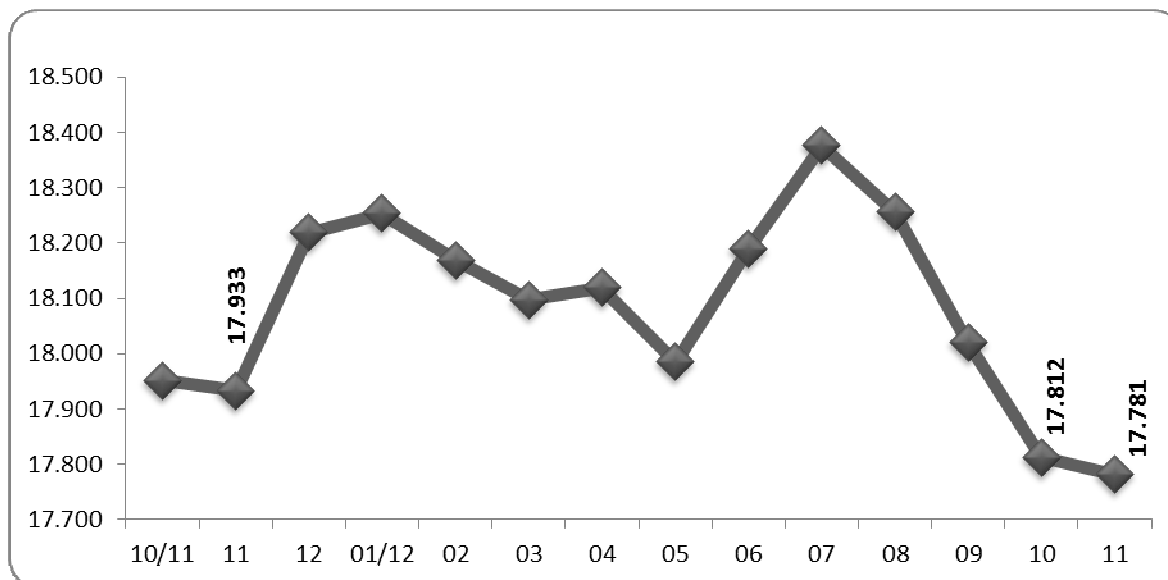
FONTE: IBGE, Diretoria de Pesquisas, Coordenação de Trabalho e Rendimento, Pesquisa Mensal de Emprego.

Indicadores de distribuição da população não economicamente ativa, por região metropolitana, segundo algumas características em novembro de 2012

População não economicamente ativa (%)	Total das seis áreas	Recife	Salvador	Belo Horizonte	Rio de Janeiro	São Paulo	Porto Alegre
Sexo:							
Masculino	36,3	35,6	37,1	37,7	35,9	36,0	36,8
Feminino	63,7	64,4	62,9	62,3	64,1	64,0	63,2
Faixa etária:							
10 a 14 anos	19,0	19,2	18,3	21,4	16,9	19,6	20,6
15 a 17 anos	10,6	10,3	10,4	10,9	10,4	10,8	10,1
18 a 24 anos	8,6	9,9	11,9	8,6	9,6	7,2	7,5
25 a 49 anos	18,5	23,4	21,8	19,0	17,6	17,4	16,7
50 anos ou mais	43,3	37,2	37,6	40,0	45,4	45,1	45,1
Anos de estudo:							
Sem instrução e menos de 1 ano	6,1	7,9	5,5	6,6	5,9	6,2	4,9
1 a 3 anos	10,4	12,1	10,6	12,1	9,8	9,4	12,5
4 a 7 anos	38,0	35,4	33,3	39,7	33,5	41,4	41,9
8 a 10 anos	18,8	17,2	18,8	17,5	19,0	19,5	17,8
11 anos ou mais	26,7	26,8	31,8	23,9	31,7	23,6	22,8
Por disponibilidade:							
Que não gostaria de trabalhar	89,3	76,8	79,8	86,0	93,0	92,1	92,2
Que gostaria e estava disponível	8,7	19,1	18,1	9,8	5,9	6,5	5,5
Que gostaria e não estava disponível	2,0	4,1	2,1	4,2	1,1	1,4	2,2
Marg. ligada à população econom. ativa	3,7	7,1	6,6	4,3	2,9	3,0	2,7

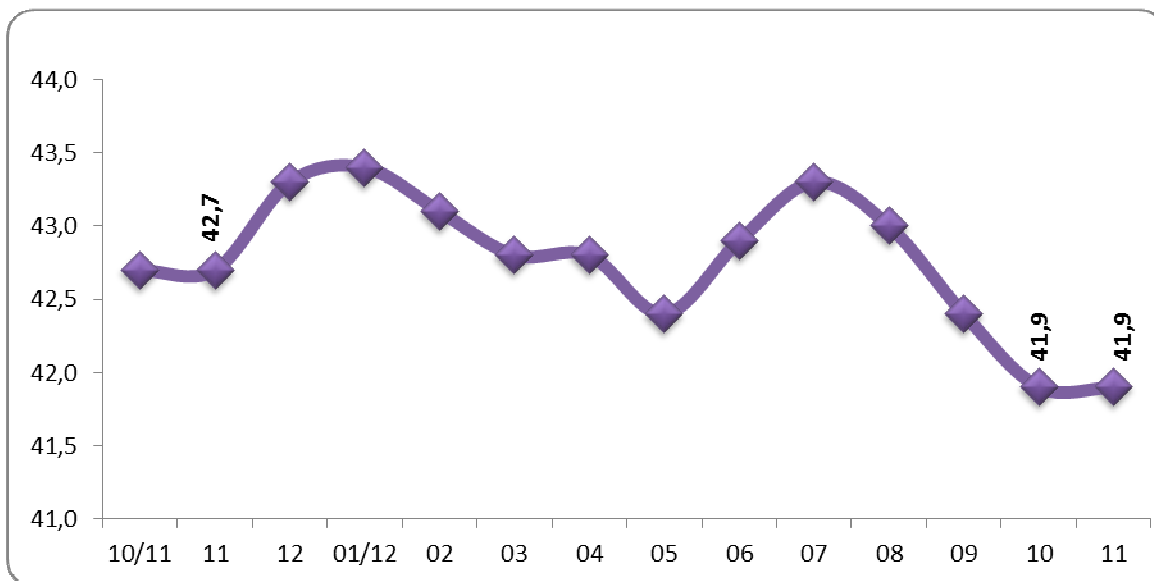
FONTE: IBGE, Diretoria de Pesquisas, Coordenação de Trabalho e Rendimento, Pesquisa Mensal de Emprego.

O gráfico a seguir mostra a evolução, de OUTUBRO de 2011 a NOVEMBRO de 2012, da população não economicamente ativa, para o total das seis regiões metropolitanas abrangidas pela pesquisa (em mil pessoas)



FONTE: IBGE, Diretoria de Pesquisas, Coordenação de Trabalho e Rendimento, Pesquisa Mensal de Emprego.

O gráfico a seguir mostra a evolução, de OUTUBRO de 2011 a NOVEMBRO de 2012, da taxa de inatividade, para o total das seis regiões metropolitanas abrangidas pela pesquisa



FONTE: IBGE, Diretoria de Pesquisas, Coordenação de Trabalho e Rendimento, Pesquisa Mensal de Emprego.

Distribuição da população ocupada segundo as categorias de posição na ocupação

(continua na página seguinte)

Mês e ano	Empregados							Conta Própria	Empregador	Não Remunerado de Conta Própria ou Empregador
	Total	Setor Privado		Setor Público		Trabalhador Doméstico				
		Com Carteira	Sem Cart. + Não remun. Empregado	Militar ou Funcionários Públicos	Com cart. + Sem cart.	Com carteira	Sem carteira			
jan/03	74,1	40,5	15,5	7,4	3,5	2,6	4,6	19,3	5,6	1,1
fev/03	74,0	40,9	15,0	7,2	3,4	2,7	4,8	19,5	5,6	1,0
mar/03	73,9	40,1	15,5	7,2	3,4	2,8	4,9	19,4	5,8	0,9
abr/03	73,9	39,8	15,7	7,3	3,4	2,8	4,9	19,7	5,5	0,9
mai/03	73,6	39,7	15,7	7,4	3,3	2,7	4,9	19,7	5,7	1,0
jun/03	73,3	39,2	15,4	7,4	3,4	2,8	5,1	20,1	5,7	0,9
jul/03	73,3	39,7	15,2	7,4	3,3	2,7	5,0	20,3	5,5	1,0
ago/03	73,5	39,5	15,9	7,3	3,3	2,6	5,0	20,2	5,4	0,9
set/03	73,3	39,1	15,9	7,4	3,4	2,5	5,0	20,4	5,3	1,0
out/03	73,5	39,5	15,6	7,5	3,4	2,7	4,8	20,3	5,4	0,8
nov/03	73,6	39,5	15,9	7,5	3,3	2,5	4,9	20,3	5,2	0,9
dez/03	73,3	39,1	16,2	7,2	3,3	2,5	4,9	20,5	5,4	0,9
jan/04	73,3	39,7	15,7	7,1	3,3	2,6	4,9	20,8	5,0	0,9
fev/04	73,1	39,6	15,5	7,1	3,3	2,7	5,0	20,8	5,2	0,9
mar/04	72,9	39,5	15,3	7,1	3,3	2,6	5,1	21,0	5,3	0,8
abr/04	73,2	39,1	16,0	7,1	3,3	2,7	5,0	20,5	5,3	1,0
mai/04	73,8	39,3	16,1	7,1	3,4	2,8	5,1	19,8	5,4	0,9
jun/04	73,7	39,1	16,1	7,2	3,5	2,8	4,9	19,8	5,6	0,9
jul/04	73,5	39,0	15,9	7,4	3,4	2,7	5,0	20,1	5,4	0,9
ago/04	73,5	38,6	15,9	7,3	3,6	2,8	5,0	20,2	5,4	0,9
set/04	73,6	38,8	16,0	7,3	3,4	2,7	5,4	20,4	5,3	0,8
out/04	73,8	39,3	16,0	7,4	3,1	2,7	5,4	20,2	5,1	0,8
nov/04	74,0	39,6	15,9	7,4	3,1	2,7	5,3	20,1	5,1	0,8
dez/04	74,3	39,5	16,6	7,3	3,0	2,7	5,4	19,8	5,1	0,8
jan/05	74,3	39,7	16,3	7,3	3,1	2,9	5,1	19,8	5,2	0,7
fev/05	74,5	40,4	15,7	7,2	3,2	2,8	5,2	19,4	5,3	0,8
mar/05	74,4	40,3	15,5	7,4	3,1	2,9	5,1	19,6	5,2	0,8
abr/05	74,9	40,3	15,8	7,4	3,1	3,0	5,2	19,0	5,3	0,8
mai/05	75,1	40,5	15,7	7,3	3,1	3,0	5,4	19,0	5,2	0,7
jun/05	74,8	40,4	15,6	7,1	3,4	3,0	5,4	19,2	5,2	0,7
jul/05	74,9	40,2	15,6	7,3	3,2	3,0	5,6	19,2	5,0	0,9
ago/05	74,6	40,0	15,6	7,2	3,5	2,9	5,4	19,4	5,1	0,9
set/05	74,5	40,2	15,4	7,3	3,4	2,9	5,3	19,6	5,1	0,8
out/05	74,6	40,1	15,8	7,5	3,2	2,8	5,3	19,5	5,1	0,8
nov/05	74,8	40,3	15,7	7,5	3,1	2,9	5,2	19,4	5,0	0,8
dez/05	74,8	40,9	15,4	7,2	3,3	2,9	5,2	19,3	5,1	0,7
jan/06	75,3	41,1	15,2	7,5	3,2	2,8	5,4	18,8	5,1	0,8
fev/06	75,2	41,4	14,8	7,6	3,1	2,8	5,4	19,1	4,9	0,8
mar/06	75,0	41,3	14,5	7,8	3,3	2,9	5,3	19,0	5,2	0,8
abr/06	75,5	41,8	14,6	7,6	3,4	2,8	5,3	18,8	4,9	0,7
mai/06	75,1	41,7	14,5	7,3	3,4	2,8	5,3	19,1	5,1	0,8
jun/06	74,9	41,2	14,7	7,3	3,5	2,9	5,4	19,2	5,1	0,8
jul/06	75,5	41,4	14,9	7,2	3,6	3,0	5,4	19,1	4,8	0,6
ago/06	75,4	41,2	14,9	7,3	3,5	2,9	5,5	18,8	4,9	0,8
set/06	75,4	41,2	15,2	7,2	3,5	2,8	5,6	19,0	4,8	0,8
out/06	75,2	41,5	14,9	7,2	3,3	2,9	5,3	19,3	4,8	0,7
nov/06	74,9	41,5	14,8	7,3	3,2	3,0	5,2	19,5	4,9	0,8
dez/06	74,5	41,6	14,4	7,1	3,2	2,8	5,3	19,8	4,9	0,8
jan/07	74,9	41,7	14,4	7,5	3,1	2,9	5,2	19,6	4,8	0,8
fev/07	75,2	42,0	14,0	7,7	3,2	2,8	5,5	19,4	4,7	0,7
mar/07	75,0	41,8	14,0	7,5	3,3	2,8	5,6	19,5	4,7	0,8
abr/07	75,3	42,1	14,3	7,3	3,3	2,9	5,4	19,1	4,8	0,7
mai/07	75,3	42,2	14,0	7,4	3,2	3,0	5,5	19,4	4,6	0,7
jun/07	74,9	41,9	14,0	7,4	3,2	3,0	5,4	19,7	4,8	0,7
jul/07	75,2	42,3	13,8	7,3	3,4	3,0	5,4	19,4	4,7	0,7
ago/07	75,3	42,9	13,6	7,2	3,4	2,9	5,3	19,0	5,1	0,7
set/07	75,3	42,8	13,9	7,1	3,3	3,0	5,2	19,3	4,8	0,6
out/07	75,5	43,0	13,9	7,3	3,2	2,9	5,2	19,2	4,7	0,6
nov/07	75,3	43,4	13,7	7,2	3,1	2,9	5,0	19,3	4,8	0,6
dez/07	75,2	43,2	13,9	7,2	3,0	2,8	5,1	19,4	4,7	0,7

Mês e ano	Empregados							Conta Própria	Empregador	Não Remunerado de Conta Própria ou Empregador
	Total	Setor Privado		Setor Público		Trabalhador Doméstico				
		Com Carteira	Sem Carteira + Não Remunerado Empregado	Militar ou Funcionários Públicos	Com cart. + Sem cart.	Com carteira	Sem carteira			
jan/08	75,4	43,8	13,5	7,3	3,0	2,8	5,0	19,3	4,6	0,7
fev/08	75,4	44,0	13,1	7,6	3,1	2,8	4,9	19,1	4,8	0,7
mar/08	75,5	43,9	13,3	7,7	3,0	2,9	4,8	19,2	4,6	0,7
abr/08	75,9	44,3	13,1	7,5	3,1	2,9	5,0	18,7	4,8	0,7
mai/08	76,0	44,2	13,2	7,5	3,1	2,9	5,1	18,7	4,6	0,7
jun/08	75,8	43,9	13,4	7,5	3,1	3,0	4,9	18,9	4,7	0,7
jul/08	76,1	43,8	13,8	7,4	3,1	3,0	4,9	18,5	4,7	0,7
ago/08	76,1	43,7	13,9	7,7	3,0	2,9	4,9	18,9	4,5	0,6
set/08	76,1	43,9	13,8	7,6	3,1	2,8	5,0	18,6	4,6	0,6
out/08	76,2	44,4	13,5	7,7	3,1	2,8	4,8	18,5	4,6	0,6
nov/08	76,1	44,4	13,4	7,7	2,9	2,7	4,8	18,8	4,6	0,6
dez/08	76,0	44,7	13,2	7,6	3,1	2,7	4,6	18,7	4,7	0,6
jan/09	76,1	44,9	12,8	7,9	2,9	2,9	4,7	18,6	4,7	0,7
fev/09	75,9	44,8	12,7	7,6	3,1	2,9	4,8	18,9	4,6	0,6
mar/09	75,9	44,5	12,5	7,9	3,1	3,0	4,8	18,8	4,6	0,7
abr/09	76,1	45,0	12,5	7,6	3,1	2,9	5,0	18,6	4,7	0,6
mai/09	76,3	44,9	12,6	7,5	3,4	2,9	4,9	18,5	4,6	0,6
jun/09	76,2	44,8	12,9	7,7	3,2	2,9	4,8	18,5	4,6	0,6
jul/09	76,3	45,1	12,6	7,5	3,2	2,9	4,9	18,7	4,4	0,6
ago/09	76,1	44,5	12,6	8,0	3,2	2,8	5,0	18,8	4,5	0,6
set/09	75,9	44,2	12,8	7,8	3,3	2,8	5,0	18,8	4,6	0,7
out/09	75,7	44,3	12,5	7,6	3,3	2,8	5,0	19,2	4,5	0,6
nov/09	75,8	44,5	12,8	7,5	3,3	2,8	4,8	19,1	4,5	0,6
dez/09	75,9	44,7	12,8	7,4	3,2	2,8	5,0	19,1	4,5	0,6
jan/10	76,1	45,5	12,3	7,4	3,1	2,9	5,0	18,9	4,3	0,6
fev/10	76,3	46,0	12,1	7,5	3,0	2,8	4,8	18,6	4,5	0,5
mar/10	76,3	46,0	12,2	7,3	3,2	2,9	4,7	18,6	4,5	0,6
abr/10	76,6	46,4	12,1	7,4	3,2	2,8	4,7	18,3	4,5	0,5
mai/10	76,5	46,3	12,2	7,3	3,4	2,8	4,6	18,4	4,5	0,5
jun/10	76,7	46,4	12,2	7,4	3,4	2,7	4,6	18,1	4,7	0,5
jul/10	76,6	46,3	12,3	7,6	3,2	2,7	4,5	18,4	4,5	0,5
ago/10	76,6	46,2	12,2	7,6	3,5	2,7	4,4	18,4	4,5	0,5
set/10	76,9	46,4	12,2	7,8	3,3	2,7	4,4	18,1	4,5	0,5
out/10	76,7	46,3	12,0	7,9	3,4	2,6	4,6	18,3	4,5	0,5
nov/10	76,5	46,7	11,5	7,8	3,4	2,6	4,4	18,6	4,5	0,5
dez/10	76,9	47,0	11,7	7,7	3,2	2,7	4,5	18,1	4,5	0,6
jan/11	77,2	47,4	11,8	7,8	3,1	2,6	4,4	18,2	4,2	0,4
fev/11	77,0	48,1	11,3	7,5	3,1	2,7	4,2	18,3	4,3	0,4
mar/11	77,5	48,2	11,4	7,5	3,2	2,9	4,3	17,9	4,1	0,5
abr/11	77,5	48,4	11,5	7,3	3,3	2,7	4,3	18,0	4,1	0,5
mai/11	77,2	48,2	11,5	7,3	3,3	2,7	4,2	18,1	4,3	0,5
jun/11	77,4	48,2	11,2	7,5	3,4	2,7	4,3	17,8	4,4	0,4
jul/11	77,4	48,6	11,2	7,6	3,2	2,6	4,1	17,7	4,5	0,4
ago/11	77,2	48,6	10,9	7,5	3,4	2,6	4,2	17,8	4,5	0,4
set/11	77,5	48,7	10,9	7,8	3,3	2,6	4,2	17,5	4,5	0,4
out/11	77,5	49,0	10,7	7,7	3,2	2,6	4,2	17,8	4,3	0,4
nov/11	77,3	48,9	10,6	7,5	3,4	2,7	4,1	18,0	4,3	0,4
dez/11	77,3	49,2	10,7	7,6	3,0	2,5	4,2	17,9	4,4	0,4
jan/12	77,3	49,5	10,6	7,8	2,9	2,5	4,1	18,1	4,2	0,4
fev/12	77,3	49,7	10,3	7,7	2,8	2,6	4,1	17,9	4,4	0,4
mar/12	77,2	49,2	10,7	7,9	2,8	2,6	4,0	18,0	4,5	0,3
abr/12	77,2	48,9	10,5	7,9	3,1	2,6	4,1	18,0	4,4	0,3
mai/12	77,2	48,9	10,4	8,0	3,0	2,7	4,1	17,9	4,5	0,4
jun/12	77,3	48,7	10,8	7,9	3,2	2,7	4,0	17,7	4,7	0,4
jul/12	77,4	49,2	10,5	7,8	3,2	2,7	4,0	17,8	4,4	0,3
ago/12	77,6	49,5	10,4	7,9	3,2	2,6	4,0	17,5	4,5	0,4
set/12	77,6	49,3	10,6	7,6	3,5	2,6	4,1	17,5	4,5	0,4
out/12	77,4	49,1	10,5	7,7	3,7	2,5	3,9	17,7	4,5	0,4
nov/12	77,2	48,7	10,7	7,6	3,7	2,5	4,0	17,7	4,7	0,4

FONTE: IBGE, Diretoria de Pesquisas, Coordenação de Trabalho e Rendimento, Pesquisa Mensal de Emprego.

Rio de Janeiro, 21 de dezembro de 2012.