

# Indicadores IBGE

**Pesquisa Mensal de Emprego  
Fevereiro 2013**

Instituto Brasileiro de Geografia  
e Estatística - IBGE

---

Presidenta da República

**Dilma Rousseff**

Ministra do Planejamento, Orçamento e Gestão

**Miriam Belchior**

## **INSTITUTO BRASILEIRO DE GEOGRAFIA E ESTATÍSTICA - IBGE**

Presidenta

**Wasmália Bivar**

Diretor Executivo

**Nuno Duarte da Costa Bittencourt**

### **ÓRGÃOS ESPECÍFICOS SINGULARES**

Diretoria de Pesquisas

**Marcia Maria Melo Quintslr**

Diretoria de Geociências

**Wadih João Scandar Neto**

Diretoria de Informática

**Paulo César Moraes Simões**

Centro de Documentação e Disseminação de Informações

**David Wu Tai**

Escola Nacional de Ciências Estatísticas

**Denise Britz do Nascimento Silva**

### **UNIDADE RESPONSÁVEL**

Diretoria de Pesquisas

Coordenação de Trabalho e Rendimento

**Cimar Azeredo Pereira**

### **EQUIPE TÉCNICA**

Gerência da Pesquisa Mensal de Emprego

**Cimar Azeredo Pereira**

Análise dos Resultados

**Cimar Azeredo Pereira**

**Angela Maria Broqué Mello**

**Adriana Araújo Beringuy**

**William Araújo Kratochwill**

Equipe de Crítica, Imputação, Programação e

Tabulação dos Indicadores

**Fabiane Cirino de Oliveira Santos**

**Francisco Santos**

**Lino Eduardo Rodrigues Pereira**

**Maira Bonna Lenzi**

**Marcel Frederico de Lima Taga**

**Marcus Vinícius Moraes Fernandes**

**Marta de Oliveira Antunes**

**Samuel Cruz dos Santos**

Equipe de Acompanhamento e Controle

**Dayse dos Santos Sampaio**

**Helena de Mello Pereira**

Equipe de Controle de Material de Campo

**Luiz Cláudio da Silva Malvino**

Equipe de Analistas de Sistemas

**Cristiane de Moura Cruz**

**Matheus Boscardini Neto**

**Patrícia Zamprogno Tavares**

Equipe de Estagiários

**Carolina Lopes de Carvalho Vital**

## **Indicadores IBGE**

Plano de divulgação:

Trabalho e rendimento

Pesquisa mensal de emprego

Agropecuária

Estatística da produção agrícola\*

Estatística da produção pecuária\*

Indústria

Pesquisa industrial mensal: emprego e salário

Pesquisa industrial mensal: produção física Brasil

Pesquisa industrial mensal: produção física regional

Comércio

Pesquisa mensal de comércio

Índices, preços e custos

Índice de preços ao produtor - indústrias de transformação

Sistema nacional de índices de preços ao consumidor: INPC

- IPCA

Sistema nacional de índices de preços ao consumidor:

IPCA-E

Sistema nacional de pesquisa de custos e índices da

construção civil

Contas nacionais trimestrais

Contas nacionais trimestrais: indicadores de volume e valores

correntes

\*Continuação de: Estatística da produção agropecuária, a partir de janeiro de 2006.

Iniciado em 1982, com a divulgação de indicadores sobre trabalho e rendimento, indústria e preços, o periódico **Indicadores IBGE** incorporou no decorrer da década de 80 informações sobre agropecuária e produto interno bruto. A partir de 1991, foi subdividido em fascículos por assuntos específicos, que incluem tabelas de resultados, comentários e notas metodológicas. As informações apresentadas estão disponíveis em diferentes níveis geográficos: nacional, regional e metropolitano, variando por fascículo.

SUMÁRIO  
ESTIMATIVAS PARA O MÊS DE FEVEREIRO DE 2013  
.....3

# PESQUISA MENSAL DE EMPREGO

## ESTIMATIVAS PARA O MÊS DE FEVEREIRO DE 2013

### REGIÕES METROPOLITANAS DE:

RECIFE, SALVADOR, BELO HORIZONTE,  
RIO DE JANEIRO, SÃO PAULO e PORTO ALEGRE.

### ***Taxa de desocupação fica estável e rendimento sobe***

Segundo os resultados da Pesquisa Mensal de Emprego apurada no mês de fevereiro de 2013, o número de pessoas com 10 anos ou mais de idade (*consideradas em idade ativa*), para o conjunto das seis regiões metropolitanas onde a pesquisa é investigada, foi estimado em 42,6 milhões. Esta estimativa não registrou movimentação significativa no confronto com janeiro e em relação a fevereiro do ano passado este contingente aumentou 1,0%.

A população economicamente ativa (*formada pelos contingentes de ocupados e desocupados*) foi estimada em fevereiro de 2013, para o conjunto das seis regiões pesquisadas, em 24,3 milhões de pessoas. Este indicador ficou estável em relação a janeiro e cresceu 1,4% quando comparado com fevereiro de 2012 (340 mil pessoas).

A taxa de atividade (*proporção de pessoas economicamente ativas em relação à população em idade ativa*) de fevereiro de 2013 foi estimada em 57,2% para o conjunto das seis regiões pesquisadas. Este resultado frente ao observado em janeiro (57,6%) registrou queda de 0,4 ponto percentual e frente a fevereiro de 2012 foi considerado estável.

O contingente de pessoas ocupadas em fevereiro de 2013 foi estimado em 23,0 milhões para o conjunto das seis regiões, assinalando queda frente a janeiro (0,7%). No confronto com fevereiro do ano passado, este contingente aumentou 1,6%, representando um adicional de 362 mil ocupados no intervalo de 12 meses.

Regionalmente, a análise mensal mostrou que a população ocupada registrou variação significativa apenas em Recife (queda de 3,2% ou menos 51 mil pessoas ocupadas de janeiro para fevereiro). Na comparação com fevereiro do ano passado, esse contingente variou somente em São Paulo (2,5%, ou mais 236 mil pessoas ocupadas no intervalo de 1 ano).

De janeiro para fevereiro desse ano, a análise do contingente de ocupados segundo os grupamentos de atividade, para o conjunto das seis regiões, registrou variação apenas no *Comércio, reparação de veículos automotores e de objetos pessoais e domésticos e comércio a varejo de combustíveis*, com queda de 3,2% (menos 141 mil pessoas). Em relação a fevereiro de 2012, dois grupamentos tiveram crescimento: *Educação, saúde, administração pública* (4,8%) e *Outros serviços* (4,4%). Ocorreu declínio nos *Serviços domésticos* (8,7%) e os demais grupamentos não variaram.

O nível da ocupação (*proporção de pessoas ocupadas em relação às pessoas em idade ativa*) foi estimado em fevereiro de 2013 em 54,0% para o total das seis regiões investigadas, registrando queda de 0,4 ponto percentual frente ao resultado de janeiro último. No confronto com fevereiro do ano passado esse indicador não registrou movimentação significativa. Regionalmente, na comparação mensal, ocorreu queda em Recife (1,5 ponto percentual) e em Belo Horizonte (0,7 ponto percentual) e as demais regiões ficaram estáveis. No confronto com fevereiro de 2012, a Região Metropolitana de Belo Horizonte registrou retração de 1,2 ponto percentual, passando de 57,3% para 56,1% e as demais regiões não se alteraram.

O número de trabalhadores com carteira de trabalho assinada no setor privado, em fevereiro de 2013, foi estimado em 11,5 milhões no agregado das seis regiões pesquisadas. Este resultado não se alterou em relação a janeiro passado e ficou 2,3% acima do obtido em fevereiro de 2012, o que representou um adicional de 254 mil postos de trabalho com carteira assinada no período de um ano.

O contingente de desocupados em fevereiro de 2013, foi estimado em 1,4 milhão de pessoas no agregado das seis regiões investigadas, refletindo estabilidade tanto na comparação mensal (janeiro de 2013) quanto na anual (fevereiro de 2012).

A análise regional não registrou variação no contingente de desocupados frente a janeiro último. Em relação a fevereiro do ano passado, houve declínio nesse contingente nas Regiões Metropolitanas de Salvador e do Rio de Janeiro (19,3% e 19,0%, respectivamente) e em Recife, ocorreu acréscimo nesse período (28,2%).

A taxa de desocupação em fevereiro de 2013 foi estimada em 5,6% para o conjunto das seis regiões metropolitanas investigadas. Na comparação com janeiro (5,4%), não variou. Frente a fevereiro do ano passado, quando a taxa foi estimada em 5,7%, esse indicador também ficou estável.

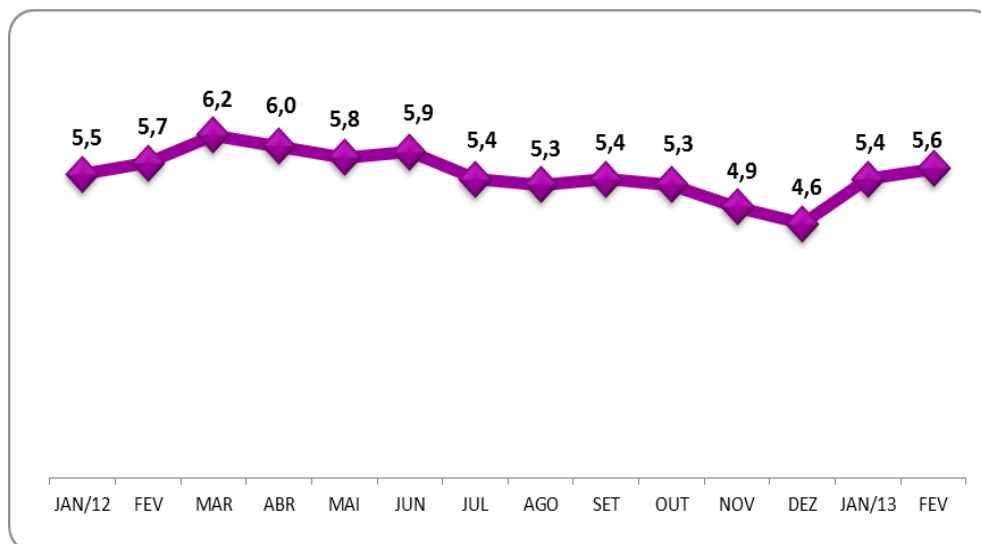
Regionalmente, na análise mensal, a taxa de desocupação não assinalou variação em nenhuma das regiões investigadas. No confronto com fevereiro de 2012, a taxa subiu em Recife (de 5,1% para 6,5%), caiu em Salvador (de 7,8% para 6,2%) e no Rio de Janeiro (de 5,7% para 4,6%), e não variou nas demais regiões.

O rendimento médio real habitual dos trabalhadores, foi estimado em fevereiro de 2013 em R\$ 1.849,50, para o conjunto das seis regiões pesquisadas, este resultado representa alta de 1,2% frente a janeiro e de 2,4% na comparação com fevereiro de 2012.

O rendimento médio real habitual dos trabalhadores, na análise regional, em relação a janeiro de 2013, aumentou nas Regiões Metropolitanas de Recife (1,6%), Rio de Janeiro (1,7%), São Paulo (1,3%), Porto Alegre (2,2%), ficou estável em Belo Horizonte e declinou em Salvador (-1,2%). Na comparação com fevereiro do ano passado, houve alta em Recife e em Belo Horizonte (ambas, 7,4%), Porto Alegre, 7,3%, São Paulo, 2,8% e no Rio de Janeiro, 0,8%. Apenas em Salvador foi verificada queda no rendimento (9,8%).

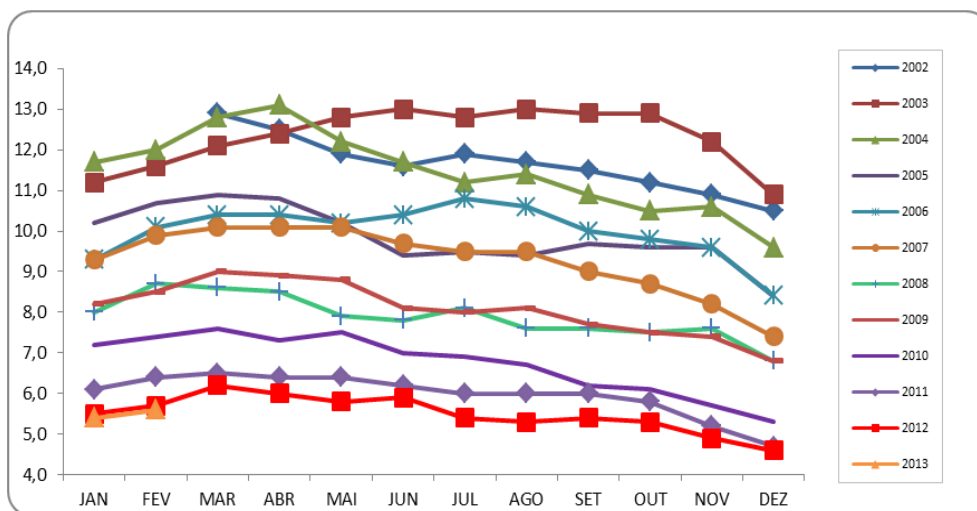
A massa de rendimento médio real habitual dos ocupados, foi estimada em 42,8 bilhões em fevereiro de 2013, apresentando estabilidade frente a janeiro de 2013. Na comparação com fevereiro de 2012 esta estimativa cresceu 4,2%.

O gráfico a seguir mostra a evolução da taxa de desocupação de JANEIRO de 2012 a FEVEREIRO de 2013 no total das seis regiões metropolitanas abrangidas pela pesquisa



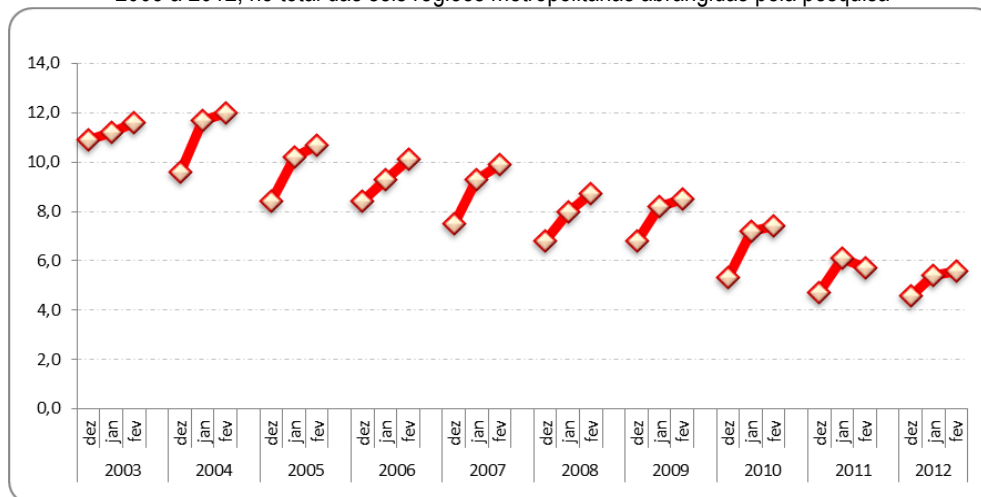
FONTE: IBGE, Diretoria de Pesquisas, Coordenação de Trabalho e Rendimento, Pesquisa Mensal de Emprego.

O gráfico a seguir mostra a evolução da taxa de desocupação de MARÇO de 2002 a FEVEREIRO de 2013, no total das seis regiões metropolitanas abrangidas pela pesquisa



FONTE: IBGE, Diretoria de Pesquisas, Coordenação de Trabalho e Rendimento, Pesquisa Mensal de Emprego.

O gráfico a seguir mostra a evolução da taxa de desocupação dos meses de DEZEMBRO, JANEIRO e FEVEREIRO de 2003 a 2012, no total das seis regiões metropolitanas abrangidas pela pesquisa



FONTE: IBGE, Diretoria de Pesquisas, Coordenação de Trabalho e Rendimento, Pesquisa Mensal de Emprego.

**Indicadores de distribuição da população em idade ativa, por região metropolitana, segundo algumas características em fevereiro de 2013**

População em idade ativa (%)	Total das seis áreas	Recife	Salvador	Belo Horizonte	Rio de Janeiro	São Paulo	Porto Alegre
<b>Sexo:</b>							
Masculino	46,3	45,5	45,2	47,0	45,7	46,7	46,9
Feminino	53,7	54,5	54,8	53,0	54,3	53,3	53,1
<b>Faixa etária:</b>							
10 a 14 anos	7,8	8,7	7,4	8,2	7,6	7,6	8,2
15 a 17 anos	5,5	5,6	5,9	5,8	5,0	5,7	5,1
16 a 24 anos	15,6	16,8	16,3	16,3	14,6	15,7	16,0
18 a 24 anos	11,9	12,9	12,2	12,5	11,3	11,8	12,5
25 a 49 anos	43,2	43,9	45,5	45,4	40,8	43,7	42,1
50 anos ou mais	31,5	28,8	29,0	28,1	35,3	31,1	32,1
<b>Anos de estudo</b>							
Sem instrução e menos de 1 ano	3,2	5,0	3,3	3,3	3,0	3,1	2,2
1 a 3 anos	5,4	6,7	5,9	5,5	5,4	5,0	5,9
4 a 7 anos	24,6	26,3	21,7	26,8	23,4	24,1	28,7
8 a 10 anos	18,5	16,0	17,8	18,7	18,6	18,8	19,4
11 anos ou mais	48,2	45,6	51,3	45,7	49,5	49,0	43,6

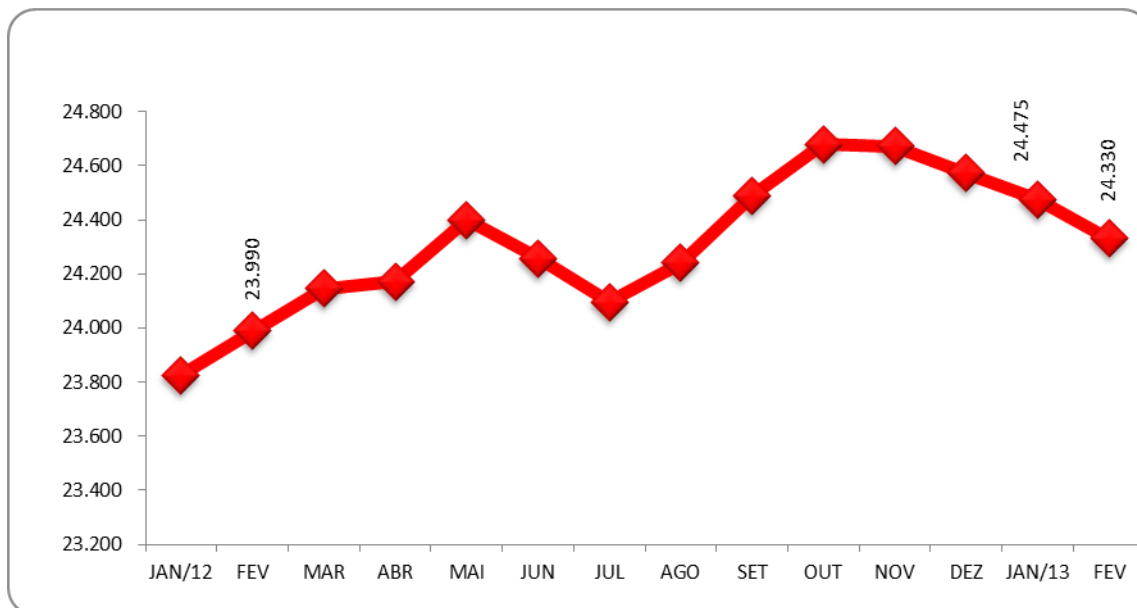
FONTE: IBGE, Diretoria de Pesquisas, Coordenação de Trabalho e Rendimento, Pesquisa Mensal de Emprego.

**Indicadores de distribuição da população economicamente ativa, por região metropolitana, segundo algumas características em fevereiro de 2013**

População economicamente ativa (%)	Total das seis áreas	Recife	Salvador	Belo Horizonte	Rio de Janeiro	São Paulo	Porto Alegre
<b>Sexo:</b>							
Masculino	53,7	55,0	51,9	54,0	54,6	53,3	53,3
Feminino	46,3	45,0	48,1	46,0	45,4	46,7	46,7
<b>Condição no domicílio:</b>							
Principal responsável	46,6	43,4	46,1	44,0	50,3	45,4	49,0
Outros membros	53,4	56,6	53,9	56,0	49,7	54,6	51,0
<b>Faixa etária:</b>							
10 a 14 anos	0,2	0,1	0,2	0,1	0,1	0,2	0,1
15 a 17 anos	1,9	1,3	1,8	2,4	0,8	2,4	2,1
18 a 24 anos	14,2	15,0	12,7	14,9	12,3	14,9	16,0
25 a 49 anos	61,6	63,1	65,2	63,0	60,3	61,3	60,0
50 anos ou mais	22,2	20,5	20,2	19,6	26,5	21,3	21,8
<b>Anos de estudo:</b>							
Sem instrução e menos de 1 ano	1,3	2,2	1,4	1,4	1,3	1,3	0,7
1 a 3 anos	2,9	3,6	3,3	2,4	2,9	2,8	2,9
4 a 7 anos	15,5	17,8	14,7	18,3	15,1	14,1	18,7
8 a 10 anos	17,0	14,5	14,9	18,7	16,7	17,1	20,0
11 anos ou mais	63,2	61,6	65,8	59,1	64,0	64,7	57,7

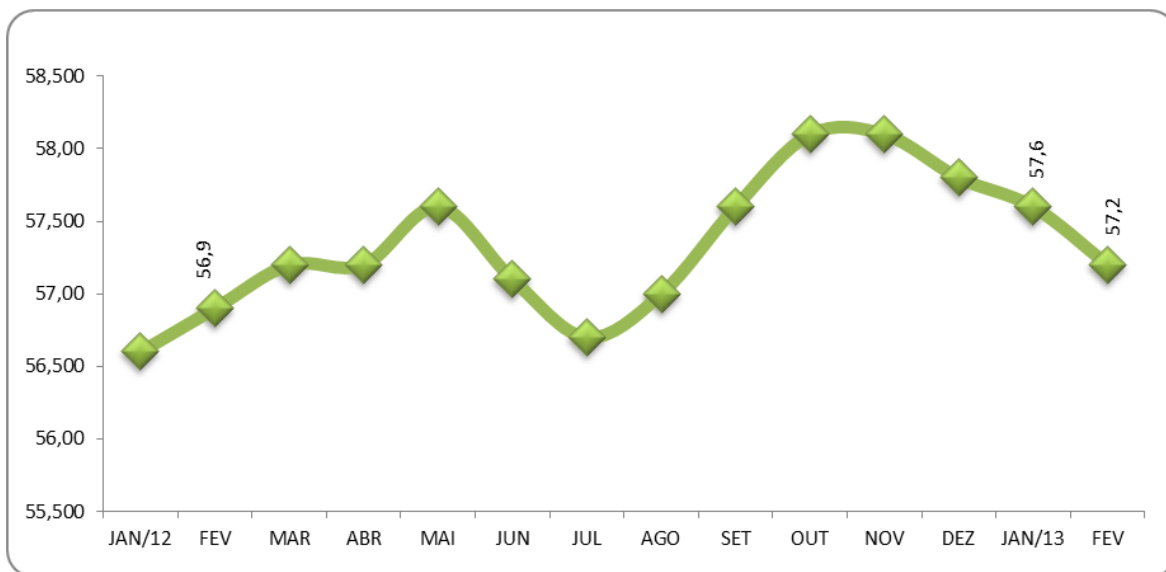
FONTE: IBGE, Diretoria de Pesquisas, Coordenação de Trabalho e Rendimento, Pesquisa Mensal de Emprego.

O gráfico a seguir mostra a evolução, de JANEIRO de 2012 a FEVEREIRO de 2013, da população economicamente ativa, para o total das seis regiões metropolitanas abrangidas pela pesquisa (em mil pessoas)



FONTE: IBGE, Diretoria de Pesquisas, Coordenação de Trabalho e Rendimento, Pesquisa Mensal de Emprego.

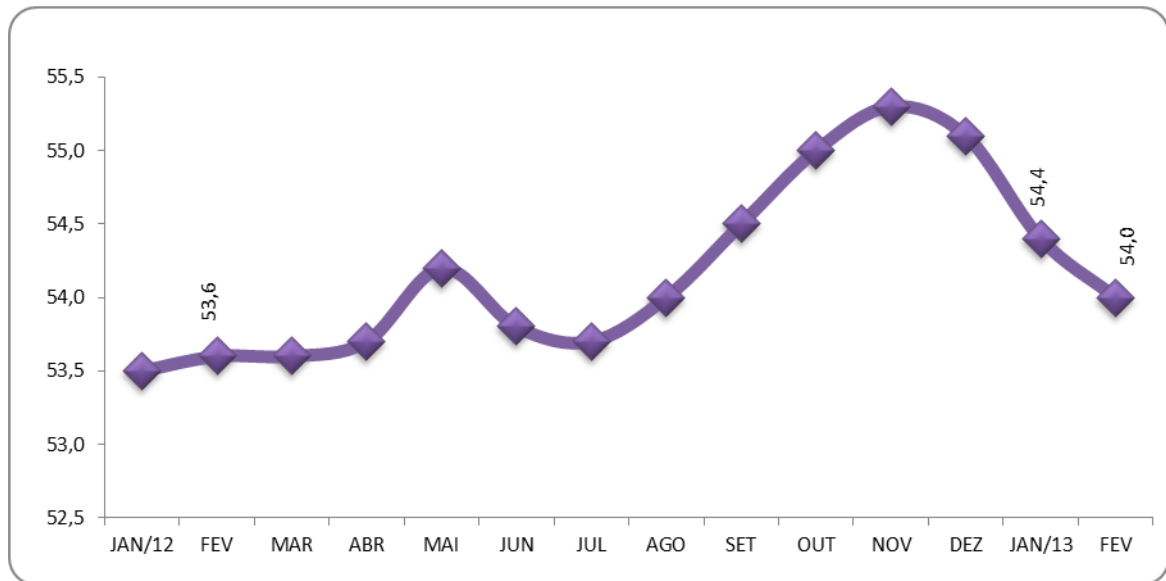
O gráfico a seguir mostra a evolução, de JANEIRO de 2012 a FEVEREIRO de 2013, da taxa de atividade, para o total das seis regiões metropolitanas abrangidas pela pesquisa



FONTE: IBGE, Diretoria de Pesquisas, Coordenação de Trabalho e Rendimento, Pesquisa Mensal de Emprego.



O gráfico a seguir mostra a evolução, de JANEIRO de 2012 a FEVEREIRO de 2013, do nível da ocupação, para o total das seis regiões metropolitanas abrangidas pela pesquisa.



FONTE: IBGE, Diretoria de Pesquisas, Coordenação de Trabalho e Rendimento, Pesquisa Mensal de Emprego.

## Evolução do nível da ocupação, por região metropolitana, desde março de 2002

(continua na página seguinte)

Nível da ocupação (%)							
Mês/ano	TOTAL	Recife	Salvador	Belo Horizonte	Rio de Janeiro	São Paulo	Porto Alegre
mar/02	47,9	43,1	45,6	47,0	48,0	49,2	48,6
abr/02	48,0	42,6	46,4	47,1	48,6	49,0	49,5
mai/02	48,2	42,3	46,4	47,3	48,8	49,1	50,0
jun/02	48,4	41,6	46,4	48,1	48,8	49,3	50,9
jul/02	48,6	41,9	46,9	49,0	48,8	49,3	51,7
ago/02	49,2	41,5	48,5	49,4	49,7	49,9	52,2
set/02	49,4	42,7	49,1	50,0	49,1	50,4	51,6
out/02	49,7	42,7	49,2	50,8	49,4	50,4	52,7
nov/02	50,0	42,9	49,0	50,5	49,6	51,0	53,0
dez/02	49,5	43,1	49,1	49,5	48,7	50,8	52,0
jan/03	49,9	44,5	48,4	49,7	49,8	50,9	51,3
<b>fev/03</b>	<b>49,7</b>	<b>44,9</b>	<b>48,0</b>	<b>49,3</b>	<b>49,2</b>	<b>51,0</b>	<b>51,2</b>
mar/03	49,7	44,3	47,5	49,2	49,5	51,1	51,1
abr/03	49,7	43,7	48,1	50,4	49,4	50,7	51,3
mai/03	49,7	43,8	47,8	50,3	49,8	50,7	51,3
jun/03	49,9	43,4	47,5	50,1	50,0	51,1	51,3
jul/03	49,7	44,0	47,3	49,2	49,8	51,1	50,6
ago/03	50,0	44,6	47,9	50,3	50,1	51,1	51,4
set/03	50,6	44,7	47,7	51,2	49,9	52,4	51,4
out/03	50,2	44,1	47,9	50,7	49,9	51,7	51,5
nov/03	50,8	44,0	48,8	51,3	50,1	52,4	52,2
dez/03	50,6	44,6	49,0	50,9	49,1	52,7	52,0
jan/04	49,6	43,1	48,0	49,5	48,6	51,5	51,2
<b>fev/04</b>	<b>49,6</b>	<b>43,0</b>	<b>47,6</b>	<b>50,0</b>	<b>49,5</b>	<b>51,2</b>	<b>50,1</b>
mar/04	49,8	43,2	47,1	50,3	49,9	51,3	50,5
abr/04	50,0	43,8	46,9	50,8	50,0	51,4	50,9
mai/04	50,3	43,5	47,5	50,7	49,9	52,2	51,1
jun/04	50,4	43,0	47,6	51,2	50,1	52,1	51,3
jul/04	50,8	43,2	48,0	51,5	50,5	52,6	51,2
ago/04	51,0	43,0	49,1	52,3	50,9	52,6	51,1
set/04	51,4	44,0	49,9	52,3	51,2	53,0	51,9
out/04	51,4	44,2	50,3	52,0	50,3	53,3	52,4
nov/04	51,4	43,8	50,2	52,0	50,0	53,6	52,1
dez/04	51,3	44,1	49,8	51,4	49,8	53,5	52,8
jan/05	50,4	43,0	49,4	49,9	49,7	52,4	51,5
<b>fev/05</b>	<b>50,3</b>	<b>42,2</b>	<b>48,8</b>	<b>49,9</b>	<b>49,8</b>	<b>52,4</b>	<b>50,9</b>
mar/05	50,6	42,6	48,7	50,1	49,7	53,2	50,7
abr/05	50,5	42,5	48,2	50,6	49,2	53,0	51,4
mai/05	51,2	43,4	49,0	52,1	49,5	53,6	52,7
jun/05	51,1	43,5	49,2	52,1	49,8	53,3	52,5
jul/05	51,0	43,1	49,5	51,3	49,5	53,4	52,4
ago/05	51,2	43,1	50,0	51,3	49,8	53,5	52,5
set/05	51,5	43,2	50,2	52,5	50,4	53,5	52,4
out/05	51,4	43,8	49,9	52,2	49,9	53,5	52,6
nov/05	51,3	43,2	49,9	52,3	50,2	53,3	53,1
dez/05	51,5	43,4	50,0	52,6	50,2	53,4	53,0
jan/06	50,8	42,6	49,9	51,4	49,9	52,8	51,7
<b>fev/06</b>	<b>50,6</b>	<b>42,4</b>	<b>49,7</b>	<b>51,2</b>	<b>49,7</b>	<b>52,7</b>	<b>51,2</b>
mar/06	50,6	42,2	49,4	51,7	49,5	52,6	51,8
abr/06	50,4	43,2	48,4	51,7	49,3	52,3	51,3
mai/06	50,5	43,7	48,5	53,2	49,1	52,1	52,0
jun/06	50,9	43,8	49,2	53,6	49,1	52,6	52,7
jul/06	51,1	43,5	49,3	53,8	49,7	52,8	52,0
ago/06	51,5	43,1	49,7	54,4	50,4	53,1	52,7
set/06	52,0	45,1	49,9	54,8	50,8	53,7	52,9
out/06	51,8	44,9	49,9	54,3	50,6	53,6	52,1
nov/06	51,9	45,6	51,1	54,1	50,0	53,8	52,2
dez/06	51,8	45,0	51,5	54,1	50,2	53,7	51,9
jan/07	51,2	43,9	51,2	53,1	49,9	53,0	50,6
<b>fev/07</b>	<b>50,8</b>	<b>43,1</b>	<b>50,7</b>	<b>52,9</b>	<b>49,5</b>	<b>52,7</b>	<b>50,6</b>
mar/07	51,1	42,9	50,6	53,4	49,6	53,0	51,6
abr/07	50,8	42,7	50,1	53,8	48,8	52,8	52,2
mai/07	50,8	42,8	50,8	53,4	48,9	52,6	52,0
jun/07	51,3	42,7	50,8	53,8	49,1	53,6	52,3

Nível da ocupação (%)							
Mês/ano	TOTAL	Recife	Salvador	Belo Horizonte	Rio de Janeiro	São Paulo	Porto Alegre
jul/07	51,4	43,2	50,9	54,8	49,4	53,3	52,3
ago/07	51,9	43,1	51,0	55,0	50,0	54,0	52,8
set/07	52,3	43,1	50,9	55,0	50,6	54,5	53,2
out/07	52,4	43,0	50,4	54,9	50,7	54,8	53,2
nov/07	52,6	43,4	51,5	55,6	50,3	54,9	54,0
dez/07	52,3	43,5	51,4	55,4	49,9	54,7	53,6
jan/08	51,9	43,1	51,0	54,4	49,8	54,1	53,4
<b>fev/08</b>	<b>51,6</b>	<b>42,0</b>	<b>50,4</b>	<b>54,5</b>	<b>49,6</b>	<b>53,8</b>	<b>53,1</b>
mar/08	51,8	42,2	49,7	54,3	50,1	54,2	53,2
abr/08	52,0	41,7	50,2	55,4	50,1	54,3	53,3
mai/08	52,1	41,2	49,8	54,7	50,0	54,9	54,4
jun/08	52,5	42,6	49,7	55,0	50,2	55,6	54,0
jul/08	52,3	43,3	49,5	55,3	50,0	54,9	54,2
ago/08	52,6	42,9	50,1	55,9	50,3	55,2	54,2
set/08	53,0	43,9	50,5	55,8	50,7	55,7	54,4
out/08	53,4	43,7	50,6	56,3	51,1	56,4	54,5
nov/08	53,2	43,0	50,7	56,3	50,8	56,0	55,0
dez/08	53,2	45,1	50,7	55,4	50,9	55,7	55,0
jan/09	52,1	43,8	50,4	54,1	50,2	54,4	53,3
<b>fev/09</b>	<b>51,6</b>	<b>42,9</b>	<b>49,9</b>	<b>53,6</b>	<b>49,7</b>	<b>54,1</b>	<b>51,8</b>
mar/09	51,5	42,9	50,1	53,9	49,4	54,0	52,4
abr/09	51,5	42,0	49,4	53,9	49,4	54,2	52,4
mai/09	51,6	42,9	49,3	54,4	49,5	54,2	52,1
jun/09	51,9	42,8	49,3	54,7	50,1	54,4	52,4
jul/09	52,1	42,9	49,5	55,3	49,9	54,9	52,6
ago/09	52,2	42,6	50,0	54,7	50,3	54,9	53,4
set/09	52,4	42,6	51,1	55,3	50,1	55,1	53,4
out/09	52,4	43,5	51,2	55,8	50,0	54,7	54,0
nov/09	52,6	43,7	50,8	55,9	50,6	54,9	53,9
dez/09	53,0	45,0	51,0	56,8	50,9	55,2	54,0
jan/10	52,4	43,8	50,6	55,6	51,1	54,3	53,2
<b>fev/10</b>	<b>52,6</b>	<b>44,8</b>	<b>50,4</b>	<b>55,0</b>	<b>51,6</b>	<b>54,4</b>	<b>53,2</b>
mar/10	52,7	45,3	50,9	56,2	51,0	54,4	52,9
abr/10	52,9	45,8	51,6	56,1	50,6	55,1	52,6
mai/10	53,0	45,8	51,5	56,6	51,0	55,1	52,9
jun/10	52,9	45,7	51,0	56,4	50,7	55,1	53,4
jul/10	53,2	44,7	50,9	56,6	50,8	55,7	54,1
ago/10	53,4	45,4	51,0	57,1	51,1	55,7	54,7
set/10	53,7	47,3	51,6	57,3	50,8	56,0	55,3
out/10	53,9	47,4	51,9	57,4	50,3	56,5	55,9
nov/10	54,0	47,3	52,1	57,0	51,0	56,3	56,0
dez/10	54,0	47,2	52,9	57,1	51,1	56,1	56,0
jan/11	53,0	45,2	51,3	55,6	51,1	55,0	54,8
<b>fev/11</b>	<b>53,2</b>	<b>45,1</b>	<b>50,7</b>	<b>56,1</b>	<b>51,6</b>	<b>55,2</b>	<b>54,4</b>
mar/11	53,3	46,1	50,2	56,4	51,5	55,4	54,8
abr/11	53,4	46,8	50,4	56,7	51,0	55,5	55,2
mai/11	53,6	47,6	49,9	57,6	51,2	55,5	55,3
jun/11	53,5	47,4	50,5	57,5	50,6	55,6	55,2
jul/11	53,6	47,1	50,6	57,5	50,6	56,1	54,8
ago/11	53,9	46,9	50,9	57,4	51,8	56,0	55,1
set/11	54,0	46,5	51,3	57,4	52,0	56,1	55,1
out/11	54,0	46,5	50,4	57,0	52,3	56,2	54,9
nov/11	54,3	46,5	50,8	57,3	52,9	56,3	56,0
dez/11	54,0	47,5	50,6	57,1	51,9	56,1	56,0
jan/12	53,5	47,1	49,8	56,8	51,9	55,3	54,9
<b>fev/12</b>	<b>53,6</b>	<b>47,7</b>	<b>50,1</b>	<b>57,3</b>	<b>52,0</b>	<b>55,4</b>	<b>54,5</b>
mar/12	53,6	47,2	50,7	57,7	52,0	55,1	55,0
abr/12	53,7	47,8	49,9	57,8	52,0	55,2	55,3
mai/12	54,2	48,4	50,0	58,3	52,4	56,0	55,5
jun/12	53,8	48,8	49,0	57,2	51,8	55,9	54,6
jul/12	53,7	48,3	49,9	57,1	51,6	56,0	53,1
ago/12	54,0	48,4	51,3	57,5	52,2	55,8	54,0
set/12	54,5	49,1	52,5	58,7	52,8	55,8	54,7
out/12	55,0	48,3	53,0	58,2	53,3	56,8	55,5
nov/12	55,3	49,6	52,2	58,1	53,5	57,2	56,0
dez/12	55,1	48,7	51,6	57,9	53,1	57,4	55,5
jan/13	54,4	48,5	50,3	56,8	52,8	56,6	55,3
<b>fev/13</b>	<b>54,0</b>	<b>47,0</b>	<b>50,7</b>	<b>56,1</b>	<b>52,4</b>	<b>56,2</b>	<b>55,1</b>

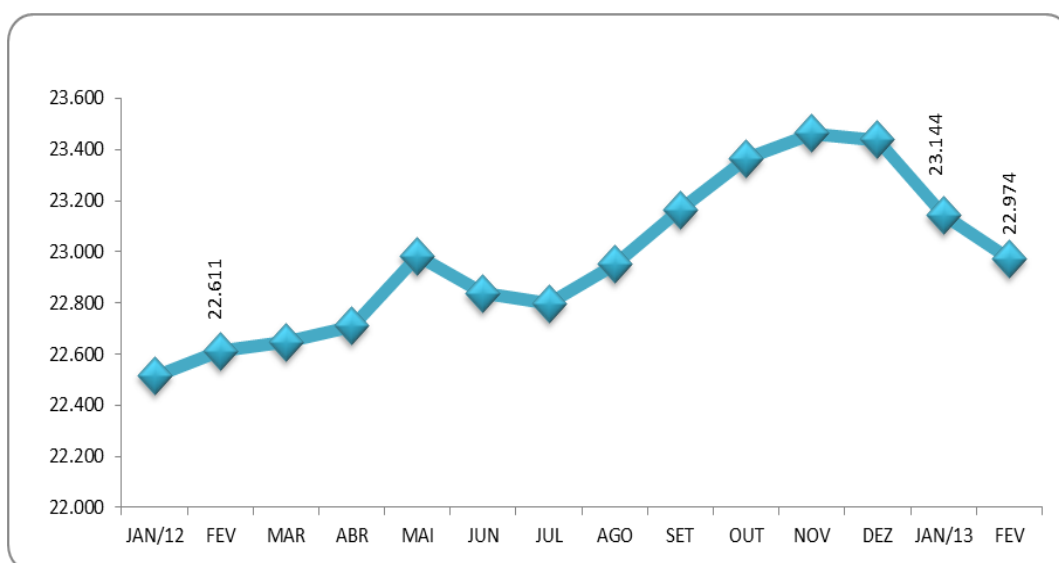
FONTE: IBGE, Diretoria de Pesquisas, Coordenação de Trabalho e Rendimento, Pesquisa Mensal de Emprego.

## Indicadores de distribuição da população ocupada, por região metropolitana, segundo algumas características em fevereiro de 2013

População ocupada (%)	Total das seis áreas	Recife	Salvador	Belo Horizonte	Rio de Janeiro	São Paulo	Porto Alegre
<b>Sexo:</b>							
Masculino	54,1	55,4	53,1	54,3	55,1	53,6	53,4
Feminino	45,9	44,6	46,9	45,7	44,9	46,4	46,6
<b>Faixa etária:</b>							
10 a 14 anos	0,1	0,1	0,1	0,1	0,1	0,1	0,1
15 a 17 anos	1,5	1,1	1,3	2,0	0,8	1,8	1,9
18 a 24 anos	13,1	13,7	11,9	14,1	11,4	13,5	15,1
25 a 49 anos	62,2	63,5	65,6	63,6	60,4	62,4	60,5
50 anos ou mais	23,1	21,6	20,9	20,2	27,4	22,2	22,4
<b>Anos de estudo:</b>							
Sem instrução e menos de 1 ano	1,4	2,2	1,4	1,4	1,4	1,4	0,7
1 a 3 anos	2,9	3,7	3,4	2,5	3,0	2,8	2,9
4 a 7 anos	15,6	18,1	14,6	18,5	15,3	14,3	18,6
8 a 10 anos	16,7	14,6	14,7	18,4	16,2	16,7	19,6
11 anos ou mais	63,3	61,1	65,9	59,2	64,1	64,8	58,1
<b>Tamanho do empreendimento:</b>							
1 a 5 pessoas	31,8	34,2	34,3	31,7	37,5	28,3	31,0
6 a 10 pessoas	5,2	4,7	4,9	5,7	4,7	5,1	7,2
11 ou mais pessoas	63,0	61,1	60,8	62,6	57,8	66,7	61,8
<b>Tempo de permanência no trabalho:</b>							
Até 30 dias	1,6	2,1	1,9	3,2	0,7	1,3	2,6
31 dias a menos de 1 ano	17,4	20,1	19,2	20,4	14,6	16,8	20,0
1 ano a menos de 2 anos	12,0	10,5	8,8	12,0	11,6	12,9	12,6
2 anos ou mais	69,1	67,3	70,1	64,4	73,0	69,0	64,8
<b>Horas habitualmente trabalhadas por semana:</b>							
Até 39 horas	17,5	20,9	19,7	19,4	18,8	15,6	16,0
40 a 44 horas	55,3	48,1	57,0	58,4	49,1	57,0	64,3
45 horas e mais	27,2	31,0	23,3	22,2	32,2	27,4	19,7

FONTE: IBGE, Diretoria de Pesquisas, Coordenação de Trabalho e Rendimento, Pesquisa Mensal de Emprego.

O gráfico a seguir mostra a evolução, de JANEIRO de 2012 a FEVEREIRO de 2013, da população ocupada para o total das seis regiões metropolitanas abrangidas pela pesquisa (em mil pessoas)



FONTE: IBGE, Diretoria de Pesquisas, Coordenação de Trabalho e Rendimento, Pesquisa Mensal de Emprego.

## Indicadores de distribuição da população ocupada, por região metropolitana, segundo os grupamentos de atividade, para os meses de fevereiro de 2005 a 2013

Distribuição da população ocupada por grupamentos de atividade (%)								
Grupamentos de atividade	Mês/ano	Total seis áreas	Recife	Salvador	Belo Horizonte	Rio de Janeiro	São Paulo	Porto Alegre
Indústria extrativa, de transformação e distribuição de eletricidade, gás e água	02/05	17,5	12,2	9,6	17,5	12,3	21,8	23,2
	02/06	17,4	11,2	11,0	17,3	12,7	21,5	22,0
	02/07	17,1	11,1	10,3	17,0	12,4	20,8	23,1
	02/08	16,7	10,8	10,9	17,3	12,2	20,2	21,3
	02/09	16,6	9,8	9,8	16,9	12,0	20,7	21,0
	02/10	16,4	11,0	10,4	18,2	12,4	19,4	20,9
	02/11	16,6	11,1	10,2	17,1	12,5	19,7	22,0
	02/12	16,0	11,3	9,3	16,1	11,3	19,7	21,0
Construção	02/13	16,3	11,4	9,4	16,6	11,7	19,9	21,1
	02/05	7,2	5,7	8,8	8,4	6,5	7,1	7,2
	02/06	7,3	6,6	8,9	8,4	7,4	6,9	7,3
	02/07	7,7	7,6	9,3	8,8	8,3	6,9	7,2
	02/08	7,0	6,0	8,2	8,1	6,5	6,8	7,1
	02/09	7,1	6,2	9,2	8,1	7,2	6,6	6,8
	02/10	7,6	6,8	9,6	8,4	8,0	6,8	7,7
	02/11	7,6	7,5	9,2	9,3	7,4	7,0	7,4
Comércio, reparação de veículos automotores e de objetos pessoais e domésticos e comércio a varejo de combustíveis	02/12	7,8	7,7	9,9	9,3	7,9	6,8	8,1
	02/13	7,6	7,8	8,5	9,4	8,0	6,7	7,1
	02/05	19,6	25,7	21,3	18,4	18,9	18,9	20,9
	02/06	19,4	26,8	20,5	18,7	18,0	18,9	19,9
	02/07	19,2	25,5	21,7	18,1	18,0	18,7	19,4
	02/08	19,3	25,5	22,3	18,6	18,5	18,2	20,2
	02/09	19,5	26,5	21,7	19,1	17,5	19,2	19,7
	02/10	19,2	25,1	21,6	18,7	18,0	18,5	19,8
Serviços prestados a empresa, aluguéis, atividades imobiliárias e intermediação financeira	02/11	18,9	24,1	22,1	18,3	18,5	17,7	19,6
	02/12	18,9	24,1	21,4	18,6	18,6	17,7	19,7
	02/13	18,6	24,6	20,8	18,3	18,1	17,5	19,1
	02/05	15,1	12,7	13,6	14,1	15,9	15,8	13,3
	02/06	15,3	13,6	14,7	13,5	16,1	16,0	13,8
	02/07	15,4	13,5	14,2	13,1	15,9	16,5	14,1
	02/08	15,0	12,7	12,8	13,7	16,2	15,6	13,7
	02/09	15,0	13,1	14,5	14,0	15,7	15,5	13,6
Educação, saúde, serviços sociais, administração pública, defesa e seguridade social	02/10	15,4	14,0	14,5	13,8	15,8	16,2	13,9
	02/11	15,9	14,8	14,5	14,5	15,8	17,1	13,5
	02/12	16,3	17,0	16,7	14,7	16,1	17,1	13,7
	02/13	16,2	15,7	16,7	14,8	15,9	17,1	14,3
	02/05	15,8	19,2	17,6	16,3	18,2	13,4	16,7
	02/06	16,0	18,4	18,0	17,1	18,5	13,4	16,0
	02/07	15,5	17,8	16,8	16,8	18,0	13,1	16,1
	02/08	15,6	18,9	17,1	16,2	18,3	13,1	15,3
Serviços domésticos	02/09	16,1	18,7	17,2	16,6	19,2	13,6	15,8
	02/10	15,7	18,0	16,6	17,0	17,9	13,5	15,5
	02/11	15,6	17,7	17,3	16,0	18,7	13,1	15,7
	02/12	15,9	17,4	18,6	16,7	18,0	13,7	15,7
	02/13	16,4	17,7	18,1	16,9	18,4	14,2	17,8
	02/05	7,7	8,4	8,8	8,7	8,1	7,2	5,8
	02/06	7,7	8,8	9,4	8,5	8,0	7,1	6,3
	02/07	7,6	8,1	9,2	8,0	7,9	7,2	6,2
Outros serviços (alojamento, transporte, limpeza urbana e serviços pessoais)	02/08	7,8	8,0	9,2	8,7	8,0	7,4	6,2
	02/09	7,5	7,9	9,0	7,8	8,3	7,0	6,3
	02/10	7,9	8,5	8,6	8,1	8,1	7,7	6,8
	02/11	6,9	7,2	8,1	7,5	6,6	6,9	5,8
	02/12	6,7	7,0	7,2	7,0	6,8	6,6	5,8
	02/13	6,0	6,7	7,3	6,2	6,6	5,6	4,9
	02/05	17,4	16,5	18,2	16,3	19,8	17,0	14,0
	02/06	17,1	15,2	17,9	16,2	19,4	16,7	15,1
Outros serviços (alojamento, transporte, limpeza urbana e serviços pessoais)	02/07	17,6	15,9	17,6	16,3	18,8	17,9	15,4
	02/08	18,0	17,4	18,4	16,5	19,9	17,9	15,3
	02/09	17,3	16,3	17,9	16,2	19,1	16,9	15,2
	02/10	17,4	15,9	17,8	15,9	19,0	17,5	15,4
	02/11	18,0	16,8	18,0	16,6	19,9	18,1	15,3
	02/12	17,9	15,1	16,3	16,9	20,3	18,1	15,3
	02/13	18,4	15,6	18,2	17,3	20,7	18,6	14,9

FONTE: IBGE, Diretoria de Pesquisas, Coordenação de Trabalho e Rendimento, Pesquisa Mensal de Emprego.

**Indicadores de distribuição da população ocupada, por região metropolitana, segundo a posição na ocupação, para os meses de fevereiro de 2005 a 2013**

Distribuição da população ocupada por posição na ocupação (%)								
Posição na ocupação	Mês/ano	Total seis áreas	Recife	Salvador	Belo Horizonte	Rio de Janeiro	São Paulo	Porto Alegre
<b>Empregados com carteira de trabalho assinada no setor privado</b>	02/05	40,4	35,0	37,0	41,0	37,1	43,1	42,9
	02/06	41,4	35,8	35,8	43,3	39,3	43,3	44,5
	02/07	42,0	36,0	37,1	42,7	39,4	44,7	44,2
	02/08	43,9	38,0	38,1	44,7	39,4	47,8	46,0
	02/09	44,8	39,5	38,7	46,9	41,2	47,5	48,1
	02/10	46,0	40,3	41,7	47,4	42,0	49,2	48,7
	02/11	48,1	44,1	44,8	49,1	43,0	51,5	50,5
	02/12	49,7	46,1	49,1	48,6	43,5	54,1	50,7
02/13	50,0	47,1	47,1	51,3	44,0	54,0	50,9	
<b>Empregados sem carteira de trabalho assinada no setor privado</b>	02/05	15,7	15,1	13,8	12,4	13,6	18,5	14,4
	02/06	14,8	14,1	14,0	12,4	12,4	17,3	13,3
	02/07	14,0	14,6	12,8	12,6	11,5	16,1	13,2
	02/08	13,1	12,4	13,9	11,9	11,7	14,1	13,0
	02/09	12,7	11,3	13,1	10,8	10,7	14,7	11,1
	02/10	12,1	11,0	11,5	10,9	11,2	13,4	10,8
	02/11	11,3	10,8	11,0	9,6	10,4	12,7	10,2
	02/12	10,3	10,3	9,4	9,8	10,1	10,6	10,3
02/13	10,1	10,0	10,7	8,8	9,1	10,9	10,1	
<b>Militares e funcionários Públicos</b>	02/05	7,2	9,4	7,5	7,5	9,4	5,2	8,6
	02/06	7,6	9,6	7,2	8,4	9,5	6,1	7,8
	02/07	7,7	11,0	7,2	7,7	9,2	6,3	8,1
	02/08	7,6	10,8	6,9	7,8	10,0	5,7	7,7
	02/09	7,6	10,6	7,6	8,9	9,9	5,5	7,3
	02/10	7,5	10,2	7,3	8,0	9,6	5,7	7,8
	02/11	7,5	9,7	7,3	7,6	9,8	5,9	7,0
	02/12	7,7	9,1	8,6	7,7	10,2	6,0	7,5
02/13	7,5	8,9	7,7	8,1	10,0	5,6	8,4	
<b>Trabalhadores por conta própria</b>	02/05	19,4	22,4	22,5	19,0	23,5	16,5	17,4
	02/06	19,1	22,3	22,7	18,1	22,4	16,5	17,8
	02/07	19,4	21,1	22,3	17,7	23,3	17,1	17,9
	02/08	19,1	22,1	22,6	17,5	22,5	16,8	17,3
	02/09	18,9	23,6	21,2	16,5	21,9	16,9	17,5
	02/10	18,6	23,0	22,0	16,6	21,7	16,4	17,1
	02/11	18,3	20,9	20,5	16,5	22,4	16,0	16,4
	02/12	17,9	20,5	18,0	17,3	21,7	15,7	16,7
02/13	17,9	19,0	19,9	16,3	22,1	15,8	15,3	
<b>Empregadores</b>	02/05	5,3	4,5	4,1	5,4	4,9	5,8	5,0
	02/06	4,9	3,9	3,9	4,9	4,9	5,4	4,5
	02/07	4,7	3,9	4,3	5,0	4,9	4,6	4,6
	02/08	4,8	4,1	4,4	4,8	4,8	5,0	5,3
	02/09	4,6	3,3	4,5	4,7	4,5	4,8	4,7
	02/10	4,5	3,1	3,6	4,8	4,3	4,9	4,9
	02/11	4,3	3,3	3,4	5,0	4,1	4,3	5,3
	02/12	4,4	3,6	4,3	5,0	4,3	4,3	5,1
02/13	4,6	4,3	3,5	5,2	4,1	4,9	5,3	

FONTE: IBGE, Diretoria de Pesquisas, Coordenação de Trabalho e Rendimento, Pesquisa Mensal de Emprego.

**Indicadores de distribuição da população ocupada, segundo a posição na ocupação e os grupamentos de atividade, para os meses de fevereiro de 2005 a 2013**

Grupamentos de atividade	Mês/ano	Empregados com carteira assinada	Empregados sem carteira assinada	Trabalhadores por conta própria	Empregadores
Indústria extrativa, de transformação e distribuição de eletricidade, gás e água	02/05	61,1	16,8	15,8	4,7
	02/06	63,0	15,6	15,7	4,1
	02/07	64,5	14,0	15,6	4,2
	02/08	65,1	12,9	16,2	4,1
	02/09	66,3	13,1	15,7	3,7
	02/10	66,6	11,8	15,9	4,4
	02/11	68,5	11,3	15,2	3,8
	02/12	70,8	9,6	14,5	3,7
Construção	02/13	70,0	10,3	14,4	3,9
	02/05	24,7	24,9	43,9	5,9
	02/06	26,2	22,5	45,0	5,6
	02/07	26,3	22,1	44,6	6,5
	02/08	30,2	19,6	44,1	5,6
	02/09	33,9	18,5	41,7	5,7
	02/10	35,1	17,4	41,5	5,6
	02/11	38,1	16,1	39,9	5,5
Comércio, reparação de veículos automotores e de objetos pessoais e domésticos e comércio a varejo de combustíveis	02/12	39,8	16,3	38,1	5,5
	02/13	42,5	13,5	37,2	6,3
	02/05	41,0	18,8	29,4	8,8
	02/06	42,9	18,4	28,1	8,5
	02/07	43,8	17,0	29,3	7,8
	02/08	45,8	16,4	27,9	8,0
	02/09	46,9	15,5	28,3	7,6
	02/10	48,3	14,5	27,6	8,0
Serviços prestados a empresa, aluguéis, atividades imobiliárias e intermediação financeira	02/11	51,7	12,9	26,7	7,5
	02/12	53,7	12,0	26,0	7,2
	02/13	53,2	11,6	26,2	8,2
	02/05	61,7	17,3	13,4	6,0
	02/06	63,0	15,7	14,0	5,3
	02/07	64,5	15,0	14,4	4,6
	02/08	65,7	13,9	13,4	5,3
	02/09	64,7	13,6	15,2	4,8
Educação, saúde, serviços sociais, administração pública, defesa e seguridade social	02/10	68,0	12,7	13,5	4,2
	02/11	69,1	12,1	13,0	4,3
	02/12	71,5	10,5	12,7	4,2
	02/13	71,0	10,3	13,1	4,4
	02/05	32,1	16,7	5,2	2,8
	02/06	32,8	15,1	5,1	2,4
	02/07	32,6	15,0	5,6	2,0
	02/08	34,5	14,4	5,1	2,3
Outros serviços (alojamento, transporte, limpeza urbana e serviços pessoais)	02/09	35,5	13,8	4,6	2,1
	02/10	36,4	12,3	4,5	2,1
	02/11	37,1	12,2	5,4	1,5
	02/12	37,6	11,2	4,5	2,1
	02/13	38,9	12,7	4,7	1,7
	02/05	45,1	20,1	27,0	5,5
	02/06	44,3	20,7	26,8	5,7
	02/07	44,7	20,2	26,9	5,5
Outros serviços (alojamento, transporte, limpeza urbana e serviços pessoais)	02/08	46,7	18,3	27,0	5,4
	02/09	47,9	18,3	26,2	5,5
	02/10	49,3	18,2	25,9	4,7
	02/11	50,1	17,3	25,6	4,8
	02/12	50,5	15,2	26,6	5,3
	02/13	51,9	14,7	25,7	5,5

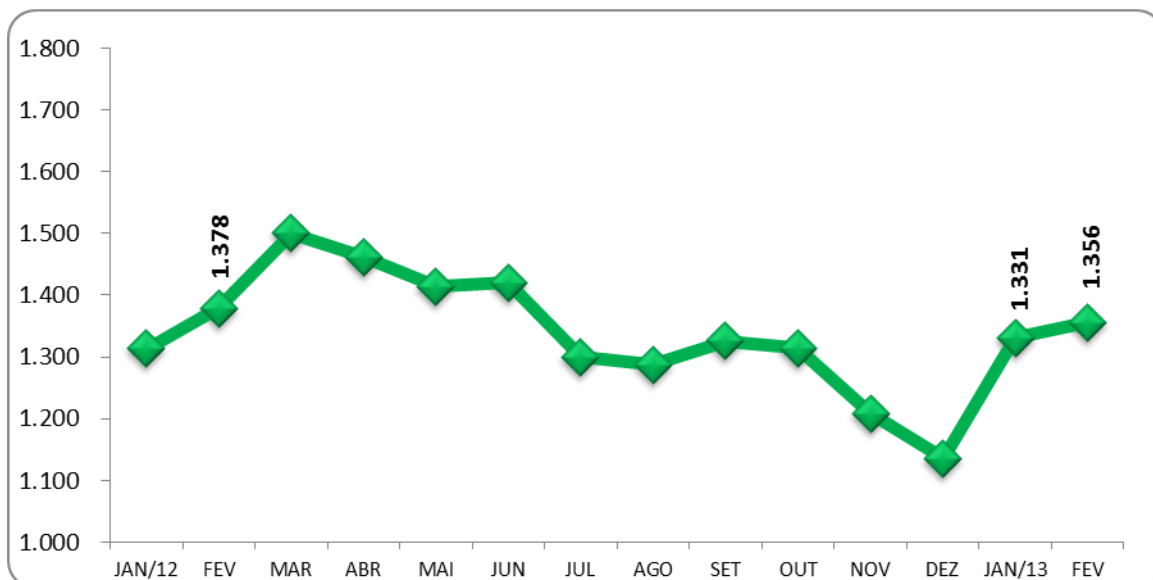
FONTE: IBGE, Diretoria de Pesquisas, Coordenação de Trabalho e Rendimento, Pesquisa Mensal de Emprego.

## Indicadores de distribuição da população desocupada, por região metropolitana, segundo algumas características em fevereiro de 2013

População desocupada (%)	Total das seis áreas	Recife	Salvador	Belo Horizonte	Rio de Janeiro	São Paulo	Porto Alegre
<b>Sexo:</b>							
Masculino	46,5	48,5	34,4	46,4	45,8	48,3	49,1
Feminino	53,5	51,5	65,6	53,6	54,2	51,7	50,9
<b>Faixa etária:</b>							
10 a 14 anos	0,7	0,6	1,1	0,4	0,4	0,8	0,6
15 a 17 anos	7,8	3,9	8,5	10,5	1,9	10,0	9,0
18 a 24 anos	33,3	32,9	24,2	34,5	31,7	34,9	37,5
25 a 49 anos	50,3	57,3	58,1	48,5	57,8	45,8	45,5
50 anos ou mais	7,9	5,3	8,2	6,1	8,2	8,5	7,3
<b>Anos de estudo:</b>							
Sem Instrução e menos de 8 anos	15,4	17,9	18,0	16,3	12,7	14,8	20,8
8 a 10 anos	22,4	13,1	17,7	25,9	25,4	22,2	29,4
11 anos ou mais	62,2	69,0	64,3	57,8	61,8	63,0	49,8
<b>Condição de trabalho:</b>							
Com trabalho anterior	84,8	82,7	80,7	83,8	84,6	86,2	83,5
Sem trabalho anterior	15,2	17,3	19,3	16,2	15,4	13,8	16,5
<b>Condição na família:</b>							
Principal responsável	26,0	29,5	25,0	23,5	29,4	24,6	26,3
Outros membros	74,0	70,5	75,0	76,5	70,6	75,4	73,7
<b>Com procura de trabalho:</b>							
Nos 7 dias	83,5	73,2	77,2	80,8	84,3	86,6	82,6
Nos 23 dias	16,5	26,8	22,8	19,2	15,7	13,4	17,4
<b>Tempo de procura:</b>							
Até 30 dias	26,2	39,3	22,1	41,1	9,6	27,8	35,4
31 dias a 6 meses	55,2	48,6	41,1	48,2	58,5	58,6	55,5
7 a 11 meses	5,8	3,3	10,0	4,4	8,2	5,1	2,9
1 ano a menos de 2 anos	8,4	4,5	12,2	4,3	14,6	7,1	4,6
2 anos ou mais	4,4	4,3	14,7	2,0	9,1	1,5	1,6

FONTE: IBGE, Diretoria de Pesquisas, Coordenação de Trabalho e Rendimento, Pesquisa Mensal de Emprego.

O gráfico a seguir mostra a evolução, de JANEIRO de 2012 a FEVEREIRO de 2013, da população desocupada, para o total das seis regiões metropolitanas abrangidas pela pesquisa (em mil pessoas)



FONTE: IBGE, Diretoria de Pesquisas, Coordenação de Trabalho e Rendimento, Pesquisa Mensal de Emprego.



## A tabela a seguir mostra a evolução da taxa de desocupação, desde abril de 2002

(continua na página seguinte)

Taxa de desocupação por região metropolitana (%)							
Mês/ano	Total	Recife	Salvador	B. Horiz.	R. de Jan.	São Paulo	P. Alegre
abr/02	12,5	13,4	15,9	11,6	10,5	13,6	10,2
mai/02	11,9	12,6	16,2	10,9	11,0	12,2	10,0
jun/02	11,6	12,3	15,1	10,6	10,1	12,5	8,7
jul/02	11,9	12,1	14,8	10,5	10,2	13,3	8,6
ago/02	11,7	11,9	14,4	11,3	10,1	13,1	7,8
set/02	11,5	12,1	14,3	10,7	9,7	12,8	8,3
out/02	11,2	12,8	13,4	9,6	9,7	12,3	8,5
nov/02	10,9	12,6	13,7	9,5	9,5	11,9	7,9
dez/02	10,5	11,3	14,8	8,3	8,9	11,7	7,5
jan/03	11,2	11,7	15,2	9,8	8,3	13,0	7,9
<b>fev/03</b>	<b>11,6</b>	<b>12,1</b>	<b>15,0</b>	<b>10,1</b>	<b>8,6</b>	<b>13,6</b>	<b>8,6</b>
mar/03	12,1	12,7	16,2	10,3	9,1	13,9	10,0
abr/03	12,5	14,0	16,7	10,5	9,2	14,3	9,8
mai/03	12,9	15,1	17,3	11,0	9,6	14,6	10,2
jun/03	13,0	14,9	17,9	12,1	9,8	14,5	10,2
jul/03	12,8	14,2	17,6	11,4	9,6	14,5	9,5
ago/03	13,1	15,0	17,6	12,1	9,5	14,9	9,8
set/03	13,0	15,0	17,6	10,8	9,7	14,8	10,1
out/03	13,0	14,4	17,0	11,2	9,4	15,0	10,1
nov/03	12,2	14,0	16,4	10,3	8,9	14,0	9,4
dez/03	10,9	12,1	15,7	10,4	8,6	11,8	7,9
jan/04	11,7	12,8	16,2	12,3	8,9	12,9	7,6
<b>fev/04</b>	<b>12,0</b>	<b>12,7</b>	<b>17,1</b>	<b>11,9</b>	<b>8,6</b>	<b>13,6</b>	<b>8,5</b>
mar/04	12,8	12,6	17,1	12,1	9,8	14,6	9,6
abr/04	13,1	14,3	16,6	11,4	10,7	14,5	10,7
mai/04	12,2	13,3	16,2	10,9	9,6	13,6	9,7
jun/04	11,7	12,8	14,9	10,5	8,9	13,3	9,5
jul/04	11,2	13,4	14,9	10,7	8,1	12,5	8,9
ago/04	11,4	13,5	16,6	10,2	8,6	12,6	8,5
set/04	10,9	12,4	15,6	10,2	8,8	11,7	8,7
out/04	10,5	12,1	15,8	9,6	8,5	11,2	7,6
nov/04	10,7	11,2	15,9	9,2	9,4	11,2	7,8
dez/04	9,6	11,1	15,4	8,5	8,5	9,8	6,6
jan/05	10,2	12,2	15,8	9,8	7,4	11,1	7,0
<b>fev/05</b>	<b>10,7</b>	<b>13,2</b>	<b>15,6</b>	<b>9,9</b>	<b>8,4</b>	<b>11,5</b>	<b>7,1</b>
mar/05	10,9	14,1	15,7	10,7	8,4	11,5	7,9
abr/05	10,8	13,0	17,0	9,5	8,6	11,4	8,0
mai/05	10,2	12,8	15,9	8,9	8,5	10,5	7,7
jun/05	9,4	9,6	14,7	8,5	6,9	10,5	7,1
jul/05	9,5	12,7	15,7	8,2	7,2	9,9	7,0
ago/05	9,4	13,4	15,5	8,3	7,4	9,4	7,6
set/05	9,7	15,0	15,2	8,1	7,4	9,7	8,4
out/05	9,6	14,3	14,9	8,5	7,9	9,6	7,5
nov/05	9,6	14,7	15,0	8,2	7,7	9,7	7,2
dez/05	8,4	13,9	14,6	7,0	6,8	7,9	6,7
jan/06	9,3	15,3	14,9	8,1	6,9	9,2	7,7
<b>fev/06</b>	<b>10,1</b>	<b>15,9</b>	<b>13,6</b>	<b>9,1</b>	<b>7,9</b>	<b>10,5</b>	<b>7,5</b>
mar/06	10,4	16,5	13,7	9,3	8,5	10,6	8,3
abr/06	10,4	16,5	13,4	9,1	8,4	10,7	8,3
mai/06	10,2	15,0	13,5	8,5	8,6	10,5	8,3
jun/06	10,4	15,4	13,5	8,6	8,8	10,9	8,2
jul/06	10,8	15,3	14,4	9,1	8,7	11,3	8,7
ago/06	10,6	14,9	14,3	8,7	8,2	11,6	8,3
set/06	10,0	13,7	13,6	7,8	7,5	11,1	7,9
out/06	9,8	13,5	13,7	8,7	7,3	10,5	8,4
nov/06	9,6	12,4	13,2	8,2	7,3	10,3	8,0
dez/06	8,4	10,4	12,4	7,1	6,5	9,0	6,6
jan/07	9,3	11,6	13,5	8,4	6,6	10,1	8,1
<b>fev/07</b>	<b>9,9</b>	<b>12,3</b>	<b>13,6</b>	<b>9,3</b>	<b>7,5</b>	<b>10,6</b>	<b>8,3</b>
mar/07	10,2	12,0	14,1	8,6	7,4	11,5	8,2
abr/07	10,2	12,1	14,2	8,1	7,5	11,6	7,9
mai/07	10,2	12,4	14,6	8,3	8,0	11,2	7,5
jun/07	9,7	12,6	14,6	7,8	8,0	10,2	7,4
jul/07	9,5	12,6	14,5	7,3	7,1	10,3	7,5
ago/07	9,6	12,9	14,9	7,4	7,4	10,1	7,7
set/07	9,0	12,6	13,5	7,5	7,2	9,4	7,1

**Taxa de desocupação por região metropolitana (%)**

Mês/ano	Total	Recife	Salvador	B. Horiz.	R. de Jan.	São Paulo	P. Alegre
out/07	8,7	12,2	13,0	6,9	6,5	9,5	6,3
nov/07	8,3	11,0	12,8	6,4	6,5	8,8	6,1
dez/07	7,5	9,9	11,4	5,5	6,1	8,0	5,3
jan/08	8,0	10,1	11,3	6,7	6,4	8,6	6,2
<b>fev/08</b>	<b>8,7</b>	<b>11,0</b>	<b>12,2</b>	<b>7,7</b>	<b>7,0</b>	<b>9,3</b>	<b>6,4</b>
mar/08	8,6	9,7	12,8	7,2	6,7	9,4	6,9
abr/08	8,5	9,3	11,9	6,9	7,1	9,4	6,7
mai/08	7,9	8,7	11,3	6,8	6,4	8,6	6,1
jun/08	7,9	8,5	12,1	7,4	6,6	8,2	6,1
jul/08	8,1	10,1	12,1	6,8	7,3	8,3	6,0
ago/08	7,6	8,3	11,6	6,1	6,9	8,0	5,3
set/08	7,7	8,9	11,3	6,1	6,9	8,0	5,7
out/08	7,5	8,9	10,7	5,9	7,0	7,7	5,6
nov/08	7,6	9,7	10,3	5,2	6,9	8,2	5,3
dez/08	6,8	7,8	10,0	5,5	6,2	7,1	4,7
jan/09	8,2	8,6	11,2	6,4	6,6	9,4	5,6
<b>fev/09</b>	<b>8,5</b>	<b>9,1</b>	<b>11,0</b>	<b>6,8</b>	<b>6,4</b>	<b>10,0</b>	<b>6,0</b>
mar/09	9,0	10,4	11,9	6,6	6,9	10,5	6,4
abr/09	8,9	10,6	12,4	6,8	6,8	10,2	6,2
mai/09	8,8	10,5	12,1	6,7	6,6	10,2	6,1
jun/09	8,1	10,2	11,2	6,9	6,3	9,0	5,6
jul/09	8,0	10,2	11,4	6,1	6,3	8,9	5,8
ago/09	8,1	10,9	11,4	7,5	5,6	9,1	5,4
set/09	7,7	10,5	10,9	6,4	5,5	8,7	5,4
out/09	7,5	9,5	10,4	6,1	5,6	8,6	5,1
nov/09	7,4	9,5	11,1	5,9	5,5	8,1	5,3
dez/09	6,8	8,4	10,7	5,1	5,4	7,5	4,3
jan/10	7,2	8,6	11,9	6,1	5,4	8,0	4,3
<b>fev/10</b>	<b>7,4</b>	<b>8,8</b>	<b>11,0</b>	<b>6,5</b>	<b>5,6</b>	<b>8,1</b>	<b>5,1</b>
mar/10	7,6	8,1	11,3	6,3	6,4	8,2	5,9
abr/10	7,3	9,1	11,2	5,8	5,9	7,7	5,4
mai/10	7,5	9,7	12,0	5,8	6,3	7,8	5,0
jun/10	7,0	8,6	12,0	5,1	5,8	7,4	4,7
jul/10	6,9	10,0	12,3	5,1	5,4	7,2	4,8
ago/10	6,7	9,0	11,7	5,2	5,7	6,8	4,6
set/10	6,2	8,8	10,3	4,9	5,3	6,3	4,1
out/10	6,1	8,0	9,9	5,3	5,7	5,9	3,7
nov/10	5,7	8,4	9,4	5,3	4,9	5,5	3,7
dez/10	5,3	6,9	8,4	4,3	4,9	5,3	3,0 <sup>1</sup>
jan/11	6,1	7,1	10,7	5,3	5,1	6,0	4,2
<b>fev/11</b>	<b>6,4</b>	<b>7,8</b>	<b>10,3</b>	<b>6,3</b>	<b>4,9</b>	<b>6,6</b>	<b>4,4</b>
mar/11	6,5	7,6	10,5	5,3	4,9	6,9	5,0
abr/11	6,4	7,5	10,2	5,3	4,8	7,1	4,6
mai/11	6,4	6,8	10,5	4,7	5,4	6,7	5,1
jun/11	6,2	6,1	10,2	4,6	5,3	6,6	4,8
jul/11	6,0	6,3	9,8	4,7	5,0	6,5	4,7
ago/11	6,0	6,7	8,9	4,8	5,1	6,3	5,2
set/11	6,0	6,4	9,0	5,0	5,7	6,1	4,8
out/11	5,8	6,0	9,4	4,5	5,7	5,6	4,4
nov/11	5,2	5,5	8,4	4,2	5,5	5,0	3,6
dez/11	4,7	4,7 <sup>1</sup>	7,7	3,8	4,9	4,7 <sup>1</sup>	3,1
jan/12	5,5	5,7	8,3	4,5	5,6	5,5	3,9
<b>fev/12</b>	<b>5,7</b>	<b>5,1<sup>2</sup></b>	<b>7,8</b>	<b>4,7</b>	<b>5,7</b>	<b>6,1<sup>2</sup></b>	<b>4,1</b>
mar/12	6,2	6,2	8,1	5,1	5,9	6,5	5,2
abr/12	6,0	5,6	8,3	5,0	5,6	6,5	4,7
mai/12	5,8	5,9	8,0	5,1	5,2	6,2	4,5
jun/12	5,9	6,3	7,9	4,5	5,2	6,5	4,0
jul/12	5,4	6,5	6,7	4,4	5,0	5,7	3,8
ago/12	5,3	6,7	6,4	4,3	4,7	5,8	3,5
set/12	5,4	5,7	6,2	4,0	4,4	6,5	3,6
out/12	5,3	6,7	7,0	3,9	4,6	5,9	3,9
nov/12	4,9	5,7	6,5	3,9	4,1	5,5	3,5
dez/12	4,6 <sup>1</sup>	5,6	5,7 <sup>1</sup>	3,5 <sup>1</sup>	4,0 <sup>1</sup>	5,2	3,0 <sup>1</sup>
jan/13	5,4	6,3	6,3	4,2	4,3	6,4	3,5
<b>fev/13</b>	<b>5,6<sup>2</sup></b>	<b>6,5</b>	<b>6,2<sup>2</sup></b>	<b>4,2<sup>2</sup></b>	<b>4,6<sup>2</sup></b>	<b>6,5</b>	<b>3,9<sup>2</sup></b>

FONTE: IBGE, Diretoria de Pesquisas, Coordenação de Trabalho e Rendimento, Pesquisa Mensal de Emprego.  
<sup>1</sup>menor taxa da série. <sup>2</sup>menor taxa da série para um mês de fevereiro.

**A tabela a seguir mostra a evolução da taxa de desocupação por região metropolitana, segundo o sexo, desde maio de 2002**

(continua na página seguinte)

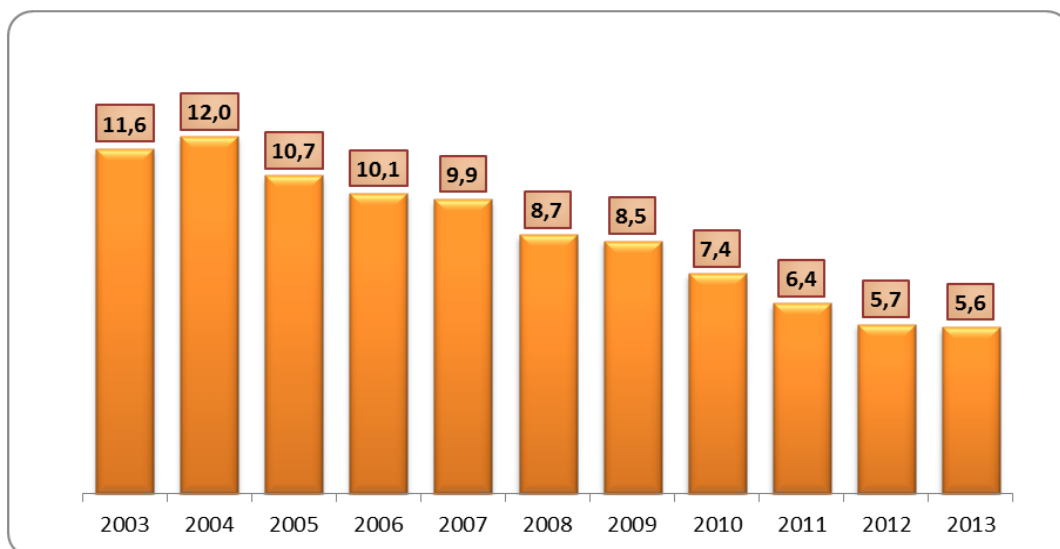
<b>Taxa de desocupação por região metropolitana, segundo o sexo (%)</b>														
<b>Mês/ano</b>	<b>Total</b>		<b>Recife</b>		<b>Salvador</b>		<b>B. Horiz.</b>		<b>R. de Jan.</b>		<b>São Paulo</b>		<b>P. Alegre</b>	
	<b>masc.</b>	<b>fem.</b>	<b>masc.</b>	<b>fem.</b>	<b>masc.</b>	<b>fem.</b>	<b>masc.</b>	<b>fem.</b>	<b>masc.</b>	<b>fem.</b>	<b>masc.</b>	<b>fem.</b>	<b>masc.</b>	<b>fem.</b>
mai/02	10,2	14,1	11,7	13,9	13,3	19,5	9,8	12,3	9,4	13,0	10,4	14,5	8,0	12,5
jun/02	10,0	13,6	11,2	13,7	12,8	17,8	9,9	11,5	8,3	12,5	10,9	14,7	7,4	10,3
jul/02	10,2	14,1	10,8	13,8	12,8	17,0	9,2	12,2	8,5	12,5	11,4	15,8	7,6	9,8
ago/02	9,8	14,2	10,8	13,5	12,9	16,1	10,0	12,9	8,3	12,3	10,6	16,3	6,6	9,3
set/02	9,6	13,9	10,3	14,4	12,5	16,4	9,4	12,3	7,6	12,3	10,8	15,4	7,0	10,0
out/02	9,4	13,4	11,8	14,2	11,6	15,6	8,6	10,8	7,5	12,6	10,5	14,7	7,0	10,4
nov/02	9,3	12,9	11,1	14,6	11,9	15,9	8,8	10,4	7,5	12,0	10,5	13,7	5,9	10,4
dez/02	9,0	12,4	10,0	13,0	12,3	17,8	7,8	9,0	6,9	11,4	10,3	13,5	6,5	8,8
jan/03	9,4	13,5	10,3	13,5	12,6	18,2	8,8	10,9	6,5	10,8	11,1	15,5	6,5	9,7
<b>fev/03</b>	<b>9,5</b>	<b>14,2</b>	<b>11,0</b>	<b>13,7</b>	<b>12,5</b>	<b>17,7</b>	<b>9,1</b>	<b>11,3</b>	<b>6,7</b>	<b>11,1</b>	<b>11,0</b>	<b>17,0</b>	<b>7,3</b>	<b>10,2</b>
mar/03	9,8	15,0	11,1	14,9	13,3	19,4	8,9	12,0	6,6	12,4	11,4	17,2	8,6	11,6
abr/03	10,2	15,2	12,1	16,4	13,9	19,7	9,0	12,4	7,2	11,8	11,7	17,6	8,4	11,5
mai/03	10,6	15,7	12,7	18,0	15,5	19,4	9,7	12,6	7,5	12,3	11,9	18,0	8,8	12,1
jun/03	10,8	15,7	12,8	17,7	15,6	20,3	10,9	13,5	7,7	12,5	12,0	17,5	8,0	12,9
jul/03	10,4	15,7	12,3	16,7	15,0	20,6	9,6	13,6	7,3	12,5	12,0	17,7	7,2	12,3
ago/03	10,5	16,2	13,1	17,3	14,8	20,8	10,5	14,1	7,3	12,2	11,7	18,7	7,9	12,3
set/03	10,4	16,1	12,2	18,5	15,1	20,5	9,6	12,3	7,1	12,9	11,7	18,5	8,7	12,0
out/03	10,5	15,9	12,4	17,0	14,6	20,0	9,9	12,8	6,6	12,8	12,4	18,2	8,1	12,7
nov/03	9,8	15,2	11,8	16,9	13,7	19,6	8,5	12,3	6,6	12,0	11,3	17,3	7,3	11,9
dez/03	8,9	13,4	10,0	14,8	12,9	19,1	9,1	11,9	6,5	11,4	9,9	14,2	6,3	9,9
jan/04	9,6	14,4	11,3	14,8	13,0	20,0	10,5	14,5	6,3	12,2	11,0	15,3	5,9	9,8
<b>fev/04</b>	<b>9,3</b>	<b>15,4</b>	<b>11,1</b>	<b>14,9</b>	<b>13,3</b>	<b>21,4</b>	<b>10,4</b>	<b>13,8</b>	<b>6,1</b>	<b>12,0</b>	<b>10,5</b>	<b>17,4</b>	<b>6,6</b>	<b>10,9</b>
mar/04	10,1	16,1	10,3	15,6	14,2	20,3	9,8	14,8	7,1	13,4	11,7	18,1	8,1	11,6
abr/04	10,4	16,3	12,1	17,1	13,6	20,1	9,5	13,6	7,7	14,4	11,8	17,8	9,0	13,0
mai/04	9,7	15,3	11,0	16,2	12,7	20,3	9,7	12,4	7,3	12,6	10,8	17,0	7,7	12,3
jun/04	9,4	14,6	11,5	14,4	11,7	18,6	9,1	12,2	6,8	11,7	10,7	16,5	7,3	12,3
jul/04	9,1	13,9	12,0	15,2	11,6	18,7	9,3	12,4	5,9	11,0	10,3	15,2	7,1	11,3
ago/04	9,1	14,2	12,0	15,4	13,4	20,1	8,7	12,0	5,8	12,2	10,3	15,4	7,1	10,2
set/04	8,8	13,5	11,0	14,2	12,4	19,0	8,7	12,0	6,1	12,2	9,9	13,9	6,9	10,7
out/04	8,1	13,4	10,0	14,6	12,4	19,5	8,1	11,5	5,7	11,9	8,9	14,1	6,1	9,5
nov/04	8,1	13,8	9,7	13,2	12,2	20,0	7,3	11,5	6,6	12,9	8,6	14,5	6,1	9,8
dez/04	7,5	12,2	8,8	14,0	12,1	19,1	7,2	10,0	5,9	11,8	8,0	12,1	5,3	8,2
jan/05	8,0	12,9	10,2	14,8	12,6	19,4	8,3	11,7	5,0	10,4	8,8	14,0	5,8	8,4
<b>fev/05</b>	<b>8,2</b>	<b>13,7</b>	<b>11,7</b>	<b>15,2</b>	<b>13,1</b>	<b>18,5</b>	<b>8,2</b>	<b>11,8</b>	<b>5,3</b>	<b>12,2</b>	<b>9,0</b>	<b>14,6</b>	<b>5,3</b>	<b>9,3</b>
mar/05	8,5	13,8	11,7	17,1	12,6	19,2	8,6	13,2	5,8	11,6	9,2	14,2	6,0	10,3
abr/05	8,4	13,7	10,7	16,0	14,0	20,3	7,4	11,8	5,9	12,0	9,1	14,2	6,2	10,3
mai/05	8,0	12,8	10,5	15,7	13,0	19,3	7,4	10,5	6,2	11,4	8,3	13,1	5,8	10,0
jun/05	7,3	11,9	8,0	11,6	11,4	18,5	7,2	10,1	5,2	8,9	8,1	13,4	5,6	8,9
jul/05	7,4	11,9	11,1	14,6	12,5	19,2	7,5	9,1	5,1	9,8	7,6	12,6	5,7	8,5
ago/05	7,7	11,6	11,9	15,3	12,2	19,1	7,5	9,2	5,2	10,2	7,8	11,5	6,8	8,5
set/05	7,7	12,1	12,7	17,8	11,8	18,9	6,3	10,3	5,3	10,1	8,0	11,7	6,8	10,4
out/05	7,7	12,0	12,5	16,5	11,4	18,7	6,4	10,9	5,7	10,8	8,0	11,4	5,7	9,5
nov/05	7,6	12,0	12,4	17,4	11,2	19,0	6,8	9,9	5,2	10,8	8,1	11,7	6,0	8,5
dez/05	6,9	10,2	11,8	16,7	11,3	18,2	5,8	8,4	5,0	9,1	6,9	9,0	5,4	8,2
jan/06	7,6	11,3	13,1	17,8	12,0	18,0	7,1	9,4	5,0	9,4	7,9	10,8	6,4	9,3
<b>fev/06</b>	<b>8,2</b>	<b>12,4</b>	<b>13,0</b>	<b>19,4</b>	<b>10,8</b>	<b>16,5</b>	<b>7,3</b>	<b>11,2</b>	<b>5,9</b>	<b>10,5</b>	<b>8,9</b>	<b>12,4</b>	<b>5,7</b>	<b>9,7</b>
mar/06	8,5	12,7	13,7	19,9	11,2	16,4	8,2	10,5	6,7	10,8	8,7	13,0	6,9	10,0
abr/06	8,5	12,8	14,3	19,0	11,3	15,8	7,7	10,8	6,1	11,2	8,9	13,1	6,9	9,9
mai/06	8,3	12,5	13,0	17,5	10,9	16,4	6,8	10,5	6,7	10,9	8,8	12,8	6,2	10,7
jun/06	8,6	12,7	13,3	17,9	10,8	16,3	7,4	9,9	6,8	11,3	9,1	13,1	6,6	10,1
jul/06	8,8	13,1	13,4	17,6	11,9	17,0	7,6	11,0	6,7	11,1	9,4	13,7	7,4	10,1
ago/06	8,6	13,0	12,5	18,0	11,6	17,2	6,7	11,1	6,2	10,6	9,6	13,9	7,2	9,4
set/06	7,9	12,5	11,6	16,3	10,9	16,6	6,1	9,8	5,5	10,0	8,9	13,8	7,0	8,9
out/06	7,9	12,1	11,1	16,5	10,4	17,3	6,9	10,7	5,3	9,6	8,9	12,5	7,0	10,2
nov/06	7,9	11,6	10,5	14,8	10,4	16,2	6,5	10,2	5,4	9,6	8,9	12,0	6,6	9,7
dez/06	7,0	10,0	8,7	12,5	9,8	15,2	5,8	8,6	5,1	8,1	7,9	10,5	5,6	7,8
jan/07	7,7	11,3	10,0	13,6	10,9	16,2	6,4	10,7	5,0	8,6	8,7	11,9	6,5	10,0
<b>fev/07</b>	<b>8,1</b>	<b>12,0</b>	<b>11,4</b>	<b>13,5</b>	<b>10,7</b>	<b>16,7</b>	<b>7,7</b>	<b>11,1</b>	<b>5,7</b>	<b>9,7</b>	<b>8,8</b>	<b>12,7</b>	<b>6,7</b>	<b>10,1</b>
mar/07	8,3	12,4	9,9	14,5	11,3	17,0	6,5	11,0	5,7	9,3	9,8	13,5	6,0	10,8
abr/07	8,2	12,6	10,8	13,8	11,0	17,5	6,5	10,0	5,5	9,9	9,6	13,9	5,9	10,2
mai/07	8,3	12,4	11,2	13,9	12,7	16,6	6,4	10,5	6,3	10,2	9,1	13,7	6,3	8,8
jun/07	7,8	12,0	11,1	14,4	12,1	17,2	6,3	9,6	6,1	10,4	8,1	12,7	6,1	8,9
jul/07	7,4	12,0	10,6	15,0	11,5	17,7	5,3	9,6	5,4	9,3	8,0	13,1	6,3	8,9
ago/07	7,5	12,0	11,3	14,8	12,0	17,9	5,7	9,3	5,3	10,1	7,9	12,8	6,4	9,2

(continuação da página anterior)

Mês/ano	Total		Recife		Salvador		B. Horiz.		R. de Jan.		São Paulo		P. Alegre	
	masc.	fem.	masc.	fem.	masc.	fem.	masc.	fem.	masc.	fem.	masc.	fem.	masc.	fem.
set/07	6,9	11,5	10,4	15,4	11,3	15,8	5,6	9,6	5,0	9,9	7,2	12,0	5,9	8,6
out/07	6,7	11,1	9,9	15,1	9,8	16,5	5,3	8,7	4,6	8,9	7,3	12,0	5,4	7,4
nov/07	6,4	10,5	8,5	14,1	9,6	16,1	5,1	7,9	4,8	8,6	7,1	11,0	4,7	7,8
dez/07	5,9	9,3	8,3	11,9	8,6	14,4	4,1	7,1	4,6	8,0	6,6	9,6	4,0	6,9
jan/08	6,2	10,1	8,9	11,6	9,1	13,7	5,4	8,1	4,5	8,8	6,8	10,9	4,4	8,3
<b>fev/08</b>	<b>6,7</b>	<b>11,1</b>	<b>9,2</b>	<b>13,3</b>	<b>9,1</b>	<b>15,6</b>	<b>6,1</b>	<b>9,5</b>	<b>4,6</b>	<b>9,9</b>	<b>7,7</b>	<b>11,4</b>	<b>4,5</b>	<b>8,8</b>
mar/08	6,6	11,0	8,1	11,9	9,3	16,5	5,9	8,7	4,7	9,2	7,4	11,8	4,9	9,3
abr/08	6,6	10,9	7,5	11,6	8,9	15,1	5,3	8,6	5,0	9,8	7,7	11,5	4,8	8,9
mai/08	6,2	10,0	7,5	10,4	8,7	14,2	5,5	8,4	4,5	8,9	7,0	10,6	4,5	8,0
jun/08	6,1	9,9	7,0	10,4	9,2	15,3	5,6	9,4	5,0	8,6	6,5	10,2	4,7	7,6
jul/08	6,2	10,3	8,4	12,4	9,8	14,6	4,8	8,9	5,5	9,6	6,4	10,5	4,5	7,7
ago/08	5,9	9,6	7,3	9,4	9,6	13,8	4,3	8,0	5,2	8,9	6,2	10,3	4,2	6,6
set/08	5,8	9,8	7,5	10,6	9,0	13,7	4,0	8,3	4,9	9,4	6,2	10,2	4,8	6,7
out/08	5,9	9,4	7,5	10,7	8,7	12,9	4,6	7,3	5,4	8,9	5,9	9,9	4,6	6,7
nov/08	5,8	9,7	8,5	11,3	8,2	12,5	4,2	6,4	5,0	9,3	6,1	10,5	3,9	7,0
dez/08	5,2	8,7	6,5	9,3	7,7	12,6	4,7	6,3	4,3	8,5	5,5	9,1	3,9	5,5
jan/09	6,3	10,4	7,1	10,5	8,5	14,1	5,5	7,4	4,8	8,8	7,1	12,1	4,8	6,6
<b>fev/09</b>	<b>6,7</b>	<b>10,6</b>	<b>7,5</b>	<b>10,9</b>	<b>8,6</b>	<b>13,6</b>	<b>5,8</b>	<b>7,9</b>	<b>5,0</b>	<b>8,1</b>	<b>7,8</b>	<b>12,5</b>	<b>5,0</b>	<b>7,3</b>
mar/09	7,3	11,1	8,9	12,3	9,5	14,6	5,4	8,0	5,2	9,0	8,7	12,7	5,0	8,2
abr/09	7,2	10,9	8,5	13,3	9,9	15,1	5,7	8,1	5,1	8,9	8,5	12,2	5,0	7,6
mai/09	7,3	10,7	8,6	12,8	9,4	15,1	5,4	8,3	5,0	8,6	8,8	11,9	4,9	7,5
jun/09	6,8	9,7	8,7	12,0	9,0	13,6	5,9	8,0	4,6	8,5	7,9	10,3	4,6	6,7
jul/09	6,6	9,6	8,7	12,0	9,4	13,5	4,8	7,5	4,5	8,4	7,7	10,3	5,4	6,1
ago/09	6,6	9,9	9,3	12,9	9,1	14,0	5,7	9,6	4,0	7,6	7,7	10,6	4,7	6,2
set/09	6,3	9,3	8,4	13,0	8,9	13,2	5,0	8,0	3,8	7,5	7,5	10,0	4,8	5,9
out/09	6,0	9,4	7,2	12,2	8,1	12,9	4,6	7,8	4,0	7,6	7,2	10,2	4,3	6,0
nov/09	5,7	9,2	7,0	12,5	8,5	13,8	4,3	7,6	4,1	7,2	6,6	9,8	4,5	6,2
dez/09	5,4	8,4	6,3	10,7	8,6	12,9	4,1	6,1	3,8	7,4	6,3	8,9	3,4	5,5
jan/10	5,8	8,9	6,9	10,6	9,8	14,2	4,8	7,5	4,0	7,0	6,7	9,6	3,4	5,3
<b>fev/10</b>	<b>6,0</b>	<b>9,0</b>	<b>7,1</b>	<b>10,9</b>	<b>8,8</b>	<b>13,4</b>	<b>5,0</b>	<b>8,2</b>	<b>4,0</b>	<b>7,5</b>	<b>7,2</b>	<b>9,2</b>	<b>3,5</b>	<b>6,9</b>
mar/10	5,8	9,6	6,4	10,1	8,9	14,0	5,0	7,8	4,1	9,1	6,6	10,0	4,7	7,3
abr/10	5,8	9,0	7,5	11,1	8,2	14,4	4,7	7,0	4,2	7,9	6,4	9,2	4,4	6,6
mai/10	5,6	9,6	8,0	11,8	8,7	15,4	3,7	8,1	4,0	8,9	6,4	9,4	3,6	6,6
jun/10	5,3	9,0	6,6	11,0	8,9	15,1	3,5	7,0	3,8	8,1	6,1	8,9	3,4	6,3
jul/10	5,4	8,7	8,1	12,3	10,0	14,8	3,9	6,5	3,9	7,2	5,7	8,8	3,2	6,7
ago/10	5,2	8,6	7,0	11,4	9,2	14,3	4,2	6,4	3,7	8,1	5,6	8,2	3,2	6,1
set/10	4,8	7,9	6,3	11,7	8,1	12,7	3,5	6,4	3,6	7,3	5,2	7,6	3,0	5,4
out/10	4,6	7,8	6,1	10,2	7,4	12,6	3,8	7,0	3,8	8,0	4,9	7,1	2,7	4,8
nov/10	4,3	7,4	5,8	11,4	6,2	12,6	3,9	6,7	3,4	6,8	4,5	6,8	2,9	4,6
dez/10	4,1	6,7	5,1	9,1	5,7	11,2	3,4	5,3	3,2	6,9	4,7	6,1	2,2	3,9
jan/11	4,8	7,5	5,3	9,3	7,6	14,0	4,2	6,6	3,6	7,0	5,3	6,9	3,4	5,3
<b>fev/11</b>	<b>5,1</b>	<b>7,9</b>	<b>5,9</b>	<b>10,1</b>	<b>7,3</b>	<b>13,4</b>	<b>5,0</b>	<b>7,8</b>	<b>3,6</b>	<b>6,5</b>	<b>5,8</b>	<b>7,5</b>	<b>3,2</b>	<b>5,9</b>
mar/11	5,0	8,2	6,0	9,6	7,8	13,2	4,1	6,7	3,6	6,5	5,5	8,6	3,9	6,3
abr/11	5,0	8,1	6,1	9,3	7,1	13,3	4,2	6,6	3,5	6,4	5,8	8,6	3,6	5,8
mai/11	4,9	8,0	5,6	8,3	7,5	13,7	3,4	6,1	4,2	6,8	5,4	8,4	4,2	6,2
jun/11	5,0	7,6	5,1	7,3	7,6	13,0	3,6	5,7	4,1	6,8	5,5	7,9	3,6	6,1
jul/11	4,7	7,6	5,4	7,5	7,1	12,6	3,8	5,8	3,4	6,9	5,4	7,7	3,7	5,9
ago/11	4,6	7,6	5,3	8,3	6,4	11,6	3,6	6,2	3,4	7,1	5,3	7,5	4,0	6,5
set/11	4,7	7,5	5,4	7,5	6,7	11,3	3,9	6,3	3,9	8,0	5,1	7,2	3,9	5,9
out/11	4,5	7,2	4,7	7,5	6,9	12,1	3,5	5,6	4,0	7,8	4,8	6,6	3,6	5,3
nov/11	3,9	6,7	3,8	7,7	6,0	11,1	3,4	5,0	3,6	7,8	4,0	6,0	2,8	4,4
dez/11	3,7	6,0	3,5	6,1	5,6	10,0	3,3	4,3	3,4	6,8	3,9	5,6	2,6	3,7
jan/12	4,3	6,9	4,4	7,2	6,1	10,9	3,8	5,3	4,0	7,5	4,5	6,7	3,0	5,0
<b>fev/12</b>	<b>4,6</b>	<b>7,1</b>	<b>4,3</b>	<b>6,0</b>	<b>6,1</b>	<b>9,7</b>	<b>3,9</b>	<b>5,6</b>	<b>4,3</b>	<b>7,3</b>	<b>5,0</b>	<b>7,4</b>	<b>3,2</b>	<b>5,2</b>
mar/12	5,0	7,7	5,1	7,6	5,9	10,6	4,0	6,3	4,5	7,6	5,4	7,8	4,4	6,1
abr/12	4,6	7,7	4,3	7,2	5,7	11,2	3,7	6,4	4,2	7,4	5,1	8,2	3,9	5,6
mai/12	4,5	7,3	4,9	7,2	5,7	10,5	3,7	6,6	3,7	7,0	5,0	7,6	3,7	5,4
jun/12	4,8	7,1	5,3	7,6	5,7	10,3	3,7	5,4	4,0	6,6	5,5	7,7	3,3	4,8
jul/12	4,4	6,6	5,2	8,0	5,1	8,4	3,6	5,3	3,6	6,8	5,1	6,4	2,5	5,3
ago/12	4,2	6,7	5,6	8,1	4,8	8,2	3,3	5,3	3,5	6,2	4,7	7,1	2,8	4,4
set/12	4,3	6,7	4,6	6,9	5,1	7,5	3,1	4,9	3,2	5,9	5,3	7,9	2,5	4,8
out/12	4,1	6,7	5,5	8,1	5,1	8,9	2,8	5,1	3,2	6,2	4,8	7,1	3,0	5,0
nov/12	4,0	5,9	4,3	7,5	4,7	8,3	3,2	4,7	3,4	4,8	4,6	6,4	2,7	4,3
dez/12	3,9	5,4	5,1	6,2	3,9	7,4	3,2	3,9	3,4	4,7	4,5	6,0	2,5	3,6
jan/13	4,5	6,5	5,4	7,4	4,3	8,4	3,4	5,2	3,4	5,4	5,6	7,3	3,2	4,0
<b>fev/13</b>	<b>4,8</b>	<b>6,4</b>	<b>5,8</b>	<b>7,5</b>	<b>4,1</b>	<b>8,5</b>	<b>3,6</b>	<b>4,9</b>	<b>3,8</b>	<b>5,5</b>	<b>5,9</b>	<b>7,2</b>	<b>3,6</b>	<b>4,3</b>

FONTE: IBGE, Diretoria de Pesquisas, Coordenação de Trabalho e Rendimento, Pesquisa Mensal de Emprego.

O gráfico a seguir mostra a evolução, da taxa de desocupação nos meses de FEVEREIRO, de 2003 a 2013, para o conjunto das seis regiões metropolitanas abrangidas pela pesquisa.



FONTE: IBGE, Diretoria de Pesquisas, Coordenação de Trabalho e Rendimento, Pesquisa Mensal de Emprego.

## Evolução do rendimento médio real habitual da população ocupada

(continua na página seguinte)

Rendimento médio real habitual da população ocupada, por região metropolitana  
(a preços de fevereiro de 2013)

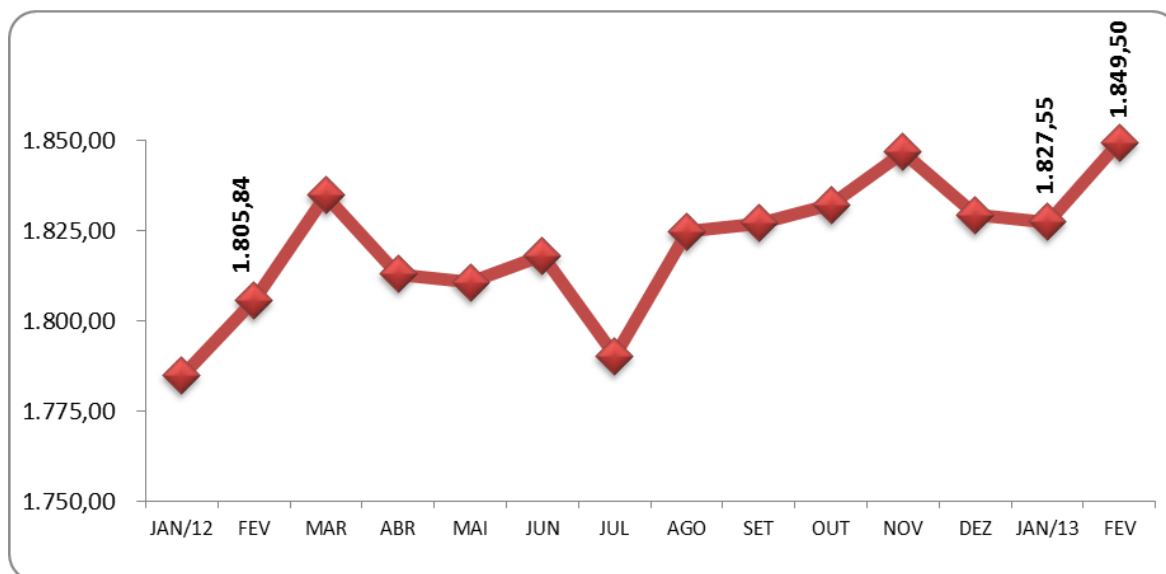
Mês/ano	TOTAL	Recife	Salvador	B. Horiz.	R. de Jan.	São Paulo	P. Alegre
mar/02	1.694,21	1.202,23	1.145,59	1.388,42	1.630,09	1.829,55	1.367,98
abr/02	1.698,85	1.202,38	1.234,69	1.390,90	1.607,11	1.810,67	1.507,98
mai/02	1.743,92	1.205,92	1.210,26	1.405,78	1.692,09	1.865,82	1.491,03
jun/02	1.722,08	1.239,30	1.202,53	1.444,70	1.639,33	1.824,71	1.550,71
jul/02	1.761,66	1.284,19	1.228,96	1.367,29	1.712,40	1.883,29	1.517,68
ago/02	1.728,68	1.237,19	1.187,00	1.383,63	1.726,26	1.819,37	1.482,85
set/02	1.690,83	1.156,14	1.157,33	1.398,80	1.644,61	1.801,24	1.472,98
out/02	1.692,73	1.139,00	1.174,00	1.425,29	1.652,16	1.800,29	1.454,62
nov/02	1.665,07	1.119,21	1.186,98	1.355,44	1.612,54	1.776,12	1.454,63
dez/02	1.637,25	1.093,23	1.220,26	1.305,08	1.513,39	1.802,92	1.365,51
jan/03	1.567,39	1.036,40	1.270,19	1.299,87	1.366,31	1.750,80	1.306,42
<b>fev/03</b>	<b>1.555,33</b>	<b>1.057,25</b>	<b>1.181,25</b>	<b>1.265,58</b>	<b>1.426,90</b>	<b>1.700,26</b>	<b>1.324,66</b>
mar/03	1.458,45	1.054,78	1.129,96	1.294,48	1.422,83	1.649,64	1.340,26
abr/03	1.451,75	1.015,35	1.110,59	1.251,81	1.381,90	1.685,74	1.331,92
mai/03	1.422,52	1.039,96	1.055,04	1.261,79	1.417,80	1.602,51	1.321,66
jun/03	1.428,18	1.077,60	1.095,85	1.292,37	1.404,96	1.604,78	1.312,11
jul/03	1.412,62	1.064,35	1.098,27	1.232,29	1.396,11	1.582,67	1.338,24
ago/03	1.429,45	1.026,39	1.187,80	1.220,35	1.400,15	1.611,59	1.362,59
set/03	1.397,88	1.024,92	1.140,72	1.228,04	1.396,53	1.543,21	1.358,18
out/03	1.393,22	991,05	1.073,33	1.265,37	1.379,00	1.551,64	1.356,51
nov/03	1.389,27	987,61	1.084,92	1.243,06	1.361,72	1.556,02	1.352,43
dez/03	1.390,86	972,17	1.118,53	1.225,37	1.381,97	1.545,84	1.361,83
jan/04	1.403,54	969,11	1.110,81	1.255,65	1.367,00	1.571,88	1.402,22
<b>fev/04</b>	<b>1.409,04</b>	<b>934,71</b>	<b>1.105,81</b>	<b>1.250,56</b>	<b>1.362,03</b>	<b>1.612,14</b>	<b>1.336,04</b>
mar/04	1.426,21	923,41	1.117,64	1.259,87	1.427,09	1.605,05	1.362,23
abr/04	1.415,10	955,26	1.123,25	1.243,87	1.401,14	1.600,12	1.334,93
mai/04	1.396,61	942,66	1.078,78	1.231,92	1.355,91	1.602,79	1.283,49
jun/04	1.412,53	1.020,38	1.104,53	1.239,41	1.355,68	1.608,85	1.345,99
jul/04	1.424,37	1.063,96	1.115,26	1.254,06	1.379,84	1.601,40	1.380,92
ago/04	1.401,27	1.062,35	1.093,39	1.282,60	1.336,38	1.577,33	1.357,10
set/04	1.428,14	1.067,81	1.110,70	1.289,21	1.399,54	1.598,17	1.358,26
out/04	1.407,46	1.042,92	1.092,50	1.261,51	1.390,37	1.573,99	1.324,01
nov/04	1.418,41	1.052,45	1.109,00	1.252,92	1.398,44	1.583,71	1.359,45
dez/04	1.384,82	1.005,22	1.107,51	1.226,01	1.369,07	1.544,55	1.323,35
jan/05	1.420,85	969,15	1.073,04	1.271,03	1.430,61	1.594,03	1.322,58
<b>fev/05</b>	<b>1.432,05</b>	<b>998,01</b>	<b>1.076,08</b>	<b>1.275,97</b>	<b>1.408,40</b>	<b>1.616,19</b>	<b>1.370,47</b>
mar/05	1.428,38	967,91	1.111,77	1.289,99	1.375,92	1.626,19	1.323,27
abr/05	1.407,52	1.018,23	1.085,55	1.294,07	1.374,86	1.579,49	1.294,09
mai/05	1.387,34	980,98	1.049,15	1.288,57	1.345,45	1.564,92	1.300,23
jun/05	1.409,79	1.034,13	1.079,39	1.291,52	1.352,60	1.597,97	1.312,85
jul/05	1.444,07	1.077,05	1.105,70	1.313,13	1.389,41	1.638,31	1.327,44
ago/05	1.455,70	1.076,97	1.153,80	1.284,02	1.429,98	1.638,07	1.344,91
set/05	1.451,47	1.141,74	1.191,54	1.294,29	1.414,12	1.617,93	1.351,74
out/05	1.436,02	1.077,70	1.191,54	1.263,52	1.449,00	1.577,84	1.363,20
nov/05	1.446,39	1.043,01	1.204,17	1.260,18	1.453,14	1.615,29	1.322,07
dez/05	1.467,67	1.041,67	1.195,40	1.262,47	1.476,10	1.650,25	1.338,51
jan/06	1.444,06	1.020,72	1.171,28	1.267,57	1.450,38	1.616,85	1.333,70
<b>fev/06</b>	<b>1.465,73</b>	<b>1.000,03</b>	<b>1.146,51</b>	<b>1.292,50</b>	<b>1.418,42</b>	<b>1.683,59</b>	<b>1.357,41</b>
mar/06	1.467,48	1.064,93	1.156,62	1.302,97	1.420,42	1.671,35	1.366,46
abr/06	1.470,58	1.073,08	1.127,14	1.323,26	1.406,94	1.690,76	1.346,00
mai/06	1.491,60	1.112,84	1.124,37	1.357,52	1.416,13	1.719,21	1.368,96
jun/06	1.502,53	1.147,44	1.123,00	1.347,07	1.445,68	1.731,25	1.344,09
jul/06	1.486,64	1.088,49	1.184,24	1.359,27	1.434,03	1.686,94	1.375,21
ago/06	1.499,38	1.094,65	1.207,80	1.368,23	1.456,97	1.693,93	1.388,33
set/06	1.484,99	1.067,17	1.244,36	1.348,38	1.461,60	1.658,32	1.403,24
out/06	1.511,16	1.114,36	1.268,20	1.348,13	1.507,12	1.682,86	1.401,63
nov/06	1.513,74	1.137,85	1.258,66	1.339,24	1.450,05	1.719,48	1.419,65
dez/06	1.529,24	1.092,85	1.236,80	1.348,74	1.493,84	1.741,35	1.399,43
jan/07	1.513,05	1.101,99	1.203,06	1.395,01	1.484,51	1.704,12	1.382,64
<b>fev/07</b>	<b>1.541,79</b>	<b>1.096,65</b>	<b>1.193,94</b>	<b>1.375,12</b>	<b>1.475,44</b>	<b>1.776,75</b>	<b>1.423,24</b>
mar/07	1.541,12	1.078,78	1.196,92	1.327,19	1.536,97	1.751,63	1.435,60
abr/07	1.545,12	1.118,24	1.199,98	1.371,10	1.546,16	1.740,16	1.427,15
mai/07	1.549,97	1.097,72	1.266,98	1.374,99	1.545,32	1.745,45	1.423,34
jun/07	1.542,16	1.100,44	1.204,94	1.378,53	1.573,55	1.714,76	1.431,72
jul/07	1.523,79	1.116,89	1.207,98	1.383,91	1.560,93	1.676,98	1.436,60

**Rendimento médio real habitual da população ocupada, por região metropolitana  
(a preços de fevereiro de 2013)**

<b>Mês/ano</b>	<b>TOTAL</b>	<b>Recife</b>	<b>Salvador</b>	<b>B. Horiz.</b>	<b>R. de Jan.</b>	<b>São Paulo</b>	<b>P. Alegre</b>
ago/07	1.516,76	1.166,78	1.203,59	1.393,99	1.514,38	1.679,42	1.423,59
set/07	1.520,88	1.095,24	1.205,56	1.367,40	1.544,96	1.680,77	1.452,54
out/07	1.529,13	1.130,30	1.204,53	1.399,98	1.515,70	1.704,94	1.443,27
nov/07	1.549,96	1.131,02	1.252,92	1.435,42	1.539,32	1.721,85	1.460,57
dez/07	1.563,54	1.127,07	1.272,29	1.380,53	1.530,88	1.771,65	1.461,22
jan/08	1.563,47	1.122,70	1.256,82	1.370,09	1.518,74	1.783,29	1.467,75
<b>fev/08</b>	<b>1.580,48</b>	<b>1.116,87</b>	<b>1.306,61</b>	<b>1.392,82</b>	<b>1.519,85</b>	<b>1.800,15</b>	<b>1.513,49</b>
mar/08	1.571,48	1.068,62	1.266,18	1.435,58	1.543,74	1.765,06	1.515,81
abr/08	1.587,33	1.150,51	1.227,07	1.411,77	1.627,19	1.761,67	1.493,01
mai/08	1.572,54	1.085,31	1.275,42	1.428,51	1.599,93	1.743,03	1.454,88
jun/08	1.568,26	1.046,27	1.287,49	1.401,06	1.627,41	1.731,49	1.441,50
jul/08	1.570,23	1.066,65	1.288,92	1.435,00	1.635,93	1.723,91	1.424,01
ago/08	1.602,69	1.090,90	1.281,22	1.442,13	1.693,42	1.756,08	1.453,74
set/08	1.617,82	1.098,71	1.354,08	1.490,58	1.668,95	1.775,76	1.468,32
out/08	1.597,53	1.089,08	1.338,06	1.502,96	1.644,81	1.738,39	1.485,29
nov/08	1.611,50	1.104,41	1.353,24	1.479,85	1.645,48	1.778,86	1.458,97
dez/08	1.619,89	1.136,30	1.357,34	1.555,96	1.605,60	1.799,11	1.457,97
jan/09	1.655,31	1.125,41	1.281,97	1.472,98	1.620,74	1.898,73	1.532,29
<b>fev/09</b>	<b>1.652,96</b>	<b>1.084,40</b>	<b>1.293,56</b>	<b>1.507,82</b>	<b>1.648,52</b>	<b>1.867,87</b>	<b>1.546,87</b>
mar/09	1.649,90	1.045,98	1.321,94	1.482,01	1.685,85	1.848,53	1.538,75
abr/09	1.637,93	1.092,20	1.314,24	1.454,74	1.694,48	1.811,78	1.548,05
mai/09	1.620,26	1.049,98	1.337,19	1.516,75	1.633,19	1.799,63	1.513,30
jun/09	1.614,81	1.051,10	1.335,71	1.540,92	1.612,12	1.792,20	1.510,01
jul/09	1.623,33	1.104,62	1.379,37	1.516,15	1.679,22	1.758,17	1.535,24
ago/09	1.638,72	1.096,37	1.353,36	1.539,68	1.698,64	1.780,70	1.542,14
set/09	1.648,34	1.156,64	1.391,90	1.499,56	1.696,56	1.799,76	1.544,76
out/09	1.648,08	1.100,61	1.420,98	1.519,33	1.678,02	1.814,03	1.531,06
nov/09	1.646,69	1.085,84	1.358,42	1.516,09	1.659,39	1.831,62	1.550,56
dez/09	1.631,88	1.045,31	1.341,20	1.489,93	1.648,21	1.821,54	1.544,12
jan/10	1.649,08	1.099,45	1.318,28	1.582,57	1.660,62	1.812,94	1.586,99
<b>fev/10</b>	<b>1.668,12</b>	<b>1.100,56</b>	<b>1.329,34</b>	<b>1.529,74</b>	<b>1.737,90</b>	<b>1.818,52</b>	<b>1.625,90</b>
mar/10	1.674,07	1.153,33	1.313,47	1.561,61	1.735,00	1.830,42	1.591,01
abr/10	1.674,99	1.119,62	1.362,88	1.524,92	1.755,54	1.817,56	1.652,89
mai/10	1.660,08	1.168,47	1.407,71	1.511,18	1.712,62	1.796,58	1.644,75
jun/10	1.669,02	1.208,08	1.391,40	1.566,30	1.716,84	1.796,41	1.650,29
jul/10	1.705,39	1.233,77	1.410,53	1.642,93	1.751,98	1.835,32	1.629,87
ago/10	1.729,10	1.288,32	1.456,95	1.641,87	1.796,12	1.847,72	1.641,27
set/10	1.751,09	1.312,41	1.474,68	1.670,45	1.845,34	1.855,79	1.661,93
out/10	1.755,62	1.350,28	1.512,50	1.642,51	1.875,11	1.849,07	1.638,95
nov/10	1.741,32	1.346,61	1.458,69	1.588,92	1.872,13	1.835,53	1.668,46
dez/10	1.728,47	1.230,84	1.417,18	1.608,03	1.885,59	1.822,05	1.656,52
jan/11	1.737,18	1.322,73	1.406,77	1.622,17	1.855,16	1.827,18	1.715,59
<b>fev/11</b>	<b>1.729,15</b>	<b>1.200,26</b>	<b>1.349,25</b>	<b>1.585,35</b>	<b>1.909,64</b>	<b>1.816,02</b>	<b>1.714,04</b>
mar/11	1.738,16	1.241,59	1.349,33	1.625,23	1.895,06	1.835,32	1.681,03
abr/11	1.706,68	1.190,38	1.390,76	1.614,56	1.832,44	1.798,80	1.692,02
mai/11	1.726,49	1.205,33	1.427,67	1.629,24	1.873,33	1.819,61	1.651,50
jun/11	1.735,79	1.203,00	1.456,54	1.710,31	1.810,19	1.842,02	1.691,24
jul/11	1.774,30	1.252,66	1.544,59	1.712,68	1.860,04	1.872,94	1.723,25
ago/11	1.783,69	1.275,19	1.522,88	1.699,05	1.930,69	1.862,97	1.703,62
set/11	1.751,37	1.207,25	1.545,42	1.670,30	1.869,71	1.843,62	1.649,18
out/11	1.751,07	1.269,14	1.568,60	1.684,25	1.839,03	1.842,87	1.639,64
nov/11	1.753,38	1.319,32	1.572,19	1.674,65	1.839,21	1.839,74	1.651,59
dez/11	1.773,07	1.263,71	1.592,71	1.696,63	1.880,05	1.865,77	1.648,15
jan/12	1.784,84	1.356,17	1.640,00	1.726,05	1.849,10	1.867,02	1.713,47
<b>fev/12</b>	<b>1.805,84</b>	<b>1.281,25</b>	<b>1.600,66</b>	<b>1.696,22</b>	<b>1.917,56</b>	<b>1.914,91</b>	<b>1.673,08</b>
mar/12	1.834,79	1.296,37	1.592,41	1.775,20	1.915,20	1.957,59	1.709,49
abr/12	1.813,07	1.276,13	1.569,78	1.784,24	1.884,74	1.925,15	1.725,93
mai/12	1.810,68	1.327,22	1.465,94	1.791,62	1.880,56	1.934,67	1.704,85
jun/12	1.818,15	1.364,40	1.494,66	1.833,64	1.875,33	1.927,49	1.731,69
jul/12	1.790,31	1.316,63	1.435,48	1.801,11	1.840,03	1.907,20	1.735,48
ago/12	1.824,79	1.385,55	1.457,71	1.789,71	1.859,28	1.969,68	1.729,05
set/12	1.827,17	1.357,72	1.491,46	1.825,76	1.862,66	1.959,51	1.750,22
out/12	1.832,31	1.367,61	1.474,24	1.804,46	1.877,88	1.969,83	1.748,51
nov/12	1.846,80	1.397,04	1.479,05	1.831,14	1.927,14	1.968,13	1.724,77
dez/12	1.829,37	1.363,52	1.520,87	1.811,77	1.916,38	1.934,91	1.723,58
jan/13	1.827,55	1.353,86	1.461,17	1.815,30	1.901,66	1.944,20	1.757,56
<b>fev/13</b>	<b>1.849,50</b>	<b>1.376,00</b>	<b>1.443,60</b>	<b>1.821,30</b>	<b>1.933,50</b>	<b>1.969,00</b>	<b>1.796,00</b>

FONTE: IBGE, Diretoria de Pesquisas, Coordenação de Trabalho e Rendimento, Pesquisa Mensal de Emprego.

O gráfico a seguir mostra a evolução, de JANEIRO de 2012 a FEVEREIRO de 2013, do rendimento médio real habitual da população ocupada, para o total das seis regiões metropolitanas abrangidas pela pesquisa



FONTE: IBGE, Diretoria de Pesquisas, Coordenação de Trabalho e Rendimento, Pesquisa Mensal de Emprego.

A tabela a seguir mostra as variações do rendimento médio real habitual da população ocupada, segundo as posições na ocupação, a preços de fevereiro de 2013, para as seis regiões

Rendimento médio real habitualmente recebido					
Categorias de posição na ocupação	fevereiro de 2012	janeiro de 2013	fevereiro de 2013	variação mensal	variação anual
Empregados com carteira de trabalho assinada no setor privado	1.666,87	1.671,70	1.687,30	0,9	1,2
Empregados sem carteira de trabalho assinada no setor privado	1.290,02	1.300,67	1.347,60	3,6	4,5
Militares e Funcionários Públicos	3.106,60	3.236,97	3.232,70	-0,1	4,1
Pessoas que trabalharam por conta própria	1.586,02	1.586,25	1.584,90	-0,1	-0,1

FONTE: IBGE, Diretoria de Pesquisas, Coordenação de Trabalho e Rendimento, Pesquisa Mensal de Emprego.

A tabela a seguir mostra as variações do rendimento médio real habitual da população ocupada, por grupamentos de atividade, a preços de fevereiro de 2013, para as seis regiões

Rendimento médio real habitualmente recebido					
Grupamentos de atividade	fevereiro de 2012	janeiro de 2013	fevereiro de 2013	variação mensal	variação anual
População Ocupada	1.805,84	1.827,55	1.849,50	1,2	2,4
Indústria extrativa, de transformação e distribuição de eletricidade, gás e água	1.933,44	1.922,34	1.934,60	0,6	0,1
Construção	1.581,88	1.539,96	1.608,90	4,5	1,7
Comércio, reparação de veículos automotores e de objetos pessoais e domésticos e comércio a varejo de combustíveis	1.416,46	1.460,93	1.488,40	1,9	5,1
Serviços prestados à empresa, aluguéis, atividades imobiliárias e intermediação financeira	2.268,22	2.329,62	2.308,20	-0,9	1,8
Educação, saúde, serviços sociais, administração pública, defesa e seguridade social	2.498,35	2.505,35	2.538,40	1,3	1,6
Serviços domésticos	718,64	757,63	768,70	1,5	7,0
Outros serviços (alojamento, transporte, limpeza urbana e serviços pessoais)	1.584,96	1.571,39	1.594,00	1,4	0,6

FONTE: IBGE, Diretoria de Pesquisas, Coordenação de Trabalho e Rendimento, Pesquisa Mensal de Emprego.



**A tabela a seguir mostra as variações do rendimento médio real domiciliar *per capita* a preços de fevereiro de 2013 (em reais)**

Rendimento médio real domiciliar <i>per capita</i>					
Regiões Metropolitanas	fevereiro de 2012	janeiro de 2013	fevereiro de 2013	variação mensal	variação anual
Total	1.202,84	1.240,42	1.256,55	1,3	4,5
Recife	746,79	820,37	805,84	-1,8	7,9
Salvador	1.040,66	948,41	938,56	-1,0	-9,8
Belo Horizonte	1.167,03	1.262,34	1.237,08	-2,0	6,0
Rio de Janeiro	1.285,98	1.299,58	1.305,04	0,4	1,5
São Paulo	1.278,40	1.334,40	1.374,88	3,0	7,5
Porto Alegre	1.162,45	1.213,34	1.248,31	2,9	7,4

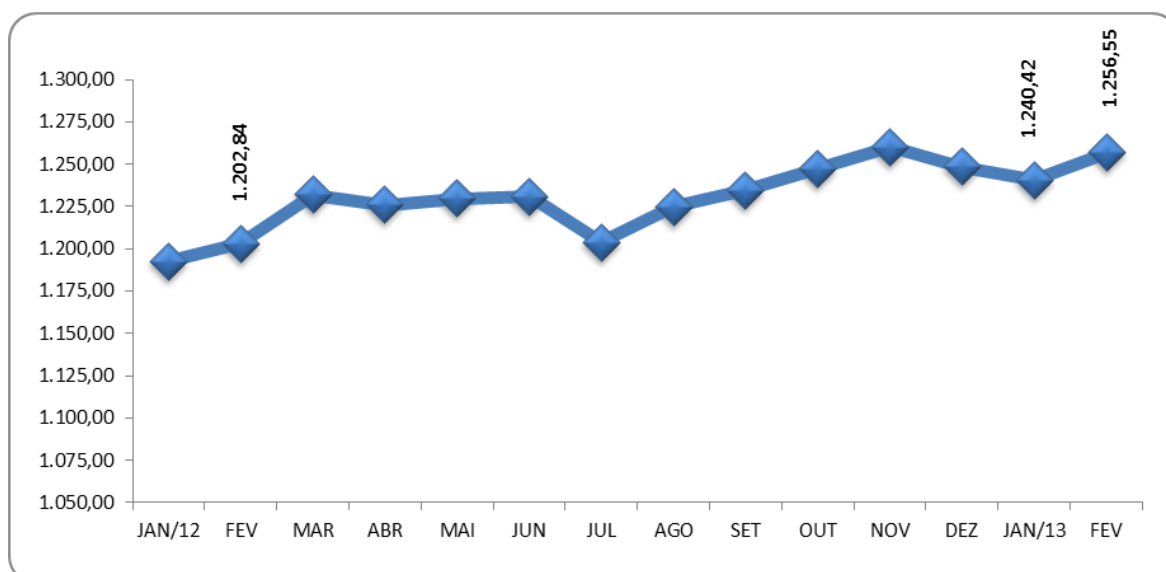
FONTE: IBGE, Diretoria de Pesquisas, Coordenação de Trabalho e Rendimento, Pesquisa Mensal de Emprego.

**A tabela a seguir mostra as variações das massas de rendimento médio real habitual e efetivo, em bilhões, a preços de fevereiro de 2013, para as seis regiões**

Categorias de posição na ocupação	fevereiro de 2012	janeiro de 2013	fevereiro de 2013	variação mensal	variação anual
<b>Massa de rendimento médio real habitual</b>					
População ocupada	41,1	42,7	42,8	0,3	4,2
Assalariados (empregados e trab. domésticos)	29,2	30,4	30,6	0,5	4,8
<b>Massa de rendimento médio real efetivo</b>					
Categorias de posição na ocupação	janeiro de 2012	dezembro de 2012	janeiro de 2013	variação mensal	variação anual
População ocupada	40,8	54,6	42,6	-21,9	4,4
Assalariados (empregados e trab. domésticos)	29,3	41,8	30,7	-26,7	4,8

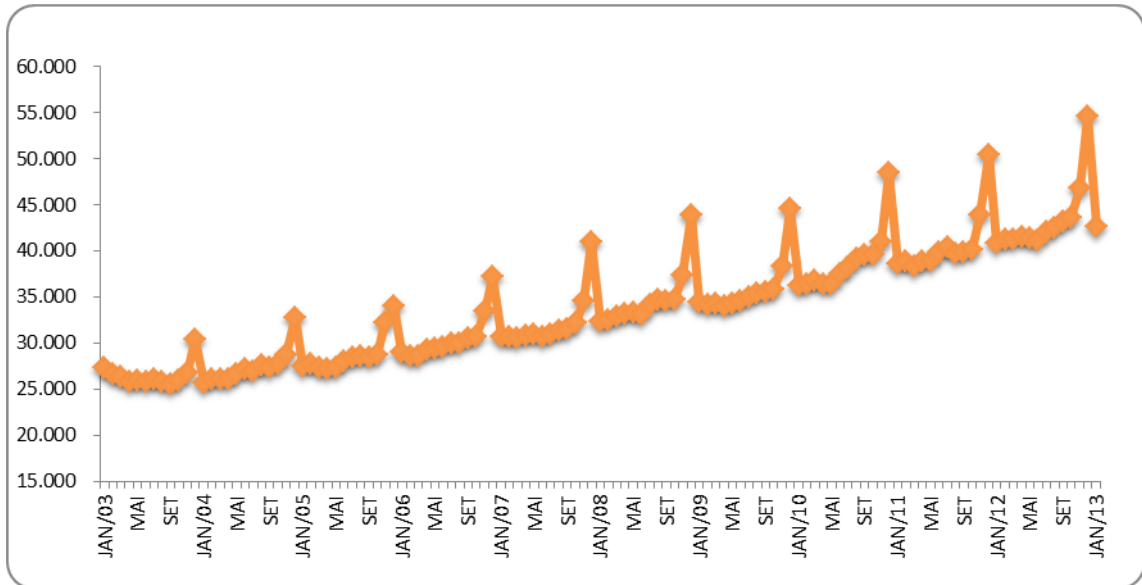
FONTE: IBGE, Diretoria de Pesquisas, Coordenação de Trabalho e Rendimento, Pesquisa Mensal de Emprego.

O gráfico a seguir mostra a evolução, de JANEIRO de 2012 a FEVEREIRO de 2013, do rendimento médio real domiciliar *per capita*, para o total das seis regiões metropolitanas abrangidas pela pesquisa (em reais)



FONTE: IBGE, Diretoria de Pesquisas, Coordenação de Trabalho e Rendimento, Pesquisa Mensal de Emprego.

O gráfico a seguir mostra a evolução, de JANEIRO de 2003 a JANEIRO 2013, da massa de rendimento real **efetivo** da população ocupada, para o total das seis regiões metropolitanas abrangidas pela pesquisa (em milhões)



FONTE: IBGE, Diretoria de Pesquisas, Coordenação de Trabalho e Rendimento, Pesquisa Mensal de Emprego.

**Massa de rendimento médio real habitual da população ocupada, por região metropolitana em milhões (a preços de fevereiro de 2013)**

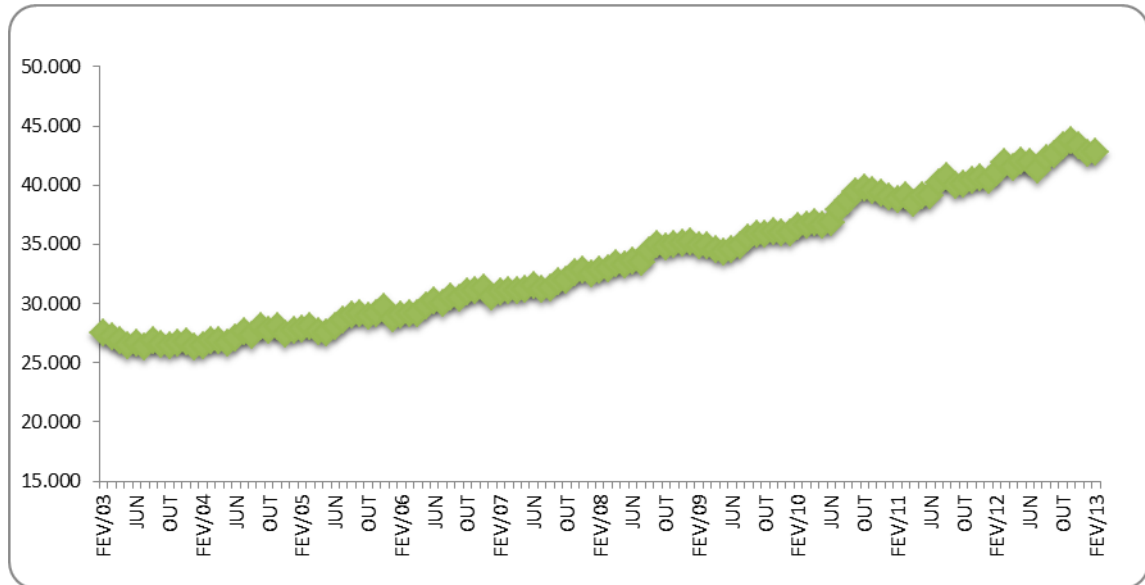
Mês/Ano	TOTAL	Recife	Salvador	B. Horiz.	R. de Jan.	São Paulo	P. Alegre
mar/02	27.529	1.436	1.411	2.404	7.056	13.057	2.007
abr/02	27.842	1.432	1.533	2.417	7.075	12.966	2.264
mai/02	29.215	1.456	1.532	2.467	7.848	13.476	2.283
jun/02	29.123	1.480	1.543	2.609	7.636	13.269	2.443
jul/02	29.887	1.552	1.581	2.505	7.918	13.759	2.406
ago/02	29.893	1.468	1.585	2.578	8.179	13.552	2.382
set/02	29.294	1.417	1.596	2.647	7.654	13.512	2.321
out/02	29.718	1.399	1.585	2.829	7.861	13.536	2.375
nov/02	29.277	1.374	1.609	2.613	7.659	13.478	2.397
dez/02	28.690	1.367	1.652	2.466	7.132	13.717	2.211
jan/03	27.668	1.329	1.718	2.491	6.610	13.295	2.086
<b>fev/03</b>	<b>27.528</b>	<b>1.369</b>	<b>1.584</b>	<b>2.424</b>	<b>6.865</b>	<b>13.007</b>	<b>2.126</b>
mar/03	27.178	1.371	1.513	2.456	6.888	12.665	2.153
abr/03	26.841	1.269	1.489	2.442	6.566	12.825	2.139
mai/03	26.443	1.301	1.409	2.435	6.871	12.239	2.117
jun/03	26.614	1.351	1.456	2.490	6.768	12.376	2.101
jul/03	26.277	1.358	1.452	2.337	6.724	12.192	2.135
ago/03	26.866	1.326	1.605	2.374	6.829	12.431	2.214
set/03	26.546	1.324	1.527	2.464	6.779	12.173	2.203
out/03	26.422	1.272	1.458	2.525	6.709	12.174	2.208
nov/03	26.662	1.261	1.510	2.511	6.638	12.432	2.229
dez/03	26.738	1.261	1.555	2.446	6.632	12.506	2.254
jan/04	26.333	1.217	1.512	2.424	6.489	12.346	2.274
<b>fev/04</b>	<b>26.406</b>	<b>1.167</b>	<b>1.497</b>	<b>2.450</b>	<b>6.567</b>	<b>12.558</b>	<b>2.105</b>
mar/04	26.923	1.150	1.496	2.505	6.965	12.570	2.182
abr/04	26.826	1.209	1.510	2.503	6.835	12.571	2.147
mai/04	26.703	1.211	1.478	2.482	6.601	12.787	2.080
jun/04	27.134	1.294	1.521	2.513	6.647	12.877	2.206
jul/04	27.621	1.361	1.571	2.571	6.801	12.967	2.265
ago/04	27.263	1.351	1.553	2.675	6.664	12.720	2.219
set/04	28.100	1.391	1.605	2.712	7.031	12.998	2.275
out/04	27.773	1.363	1.610	2.647	6.903	12.918	2.237
nov/04	28.114	1.376	1.628	2.643	6.940	13.141	2.288
dez/04	27.401	1.325	1.621	2.554	6.743	12.820	2.254
jan/05	27.762	1.251	1.570	2.552	7.148	12.974	2.184
<b>fev/05</b>	<b>27.869</b>	<b>1.269</b>	<b>1.554</b>	<b>2.585</b>	<b>7.025</b>	<b>13.119</b>	<b>2.231</b>
mar/05	28.064	1.236	1.606	2.618	6.924	13.403	2.167
abr/05	27.666	1.303	1.559	2.647	6.846	13.067	2.140
mai/05	27.521	1.293	1.536	2.711	6.624	13.043	2.221
jun/05	28.044	1.357	1.592	2.708	6.701	13.372	2.219
jul/05	28.580	1.405	1.645	2.700	6.837	13.661	2.246
ago/05	29.045	1.414	1.722	2.676	7.093	13.781	2.278
set/05	29.165	1.486	1.797	2.792	7.112	13.599	2.303
out/05	28.875	1.418	1.796	2.690	7.274	13.303	2.330
nov/05	29.093	1.362	1.829	2.714	7.333	13.521	2.283
dez/05	29.667	1.386	1.831	2.739	7.436	13.916	2.313
jan/06	28.703	1.321	1.775	2.677	7.186	13.474	2.234
<b>fev/06</b>	<b>29.077</b>	<b>1.302</b>	<b>1.733</b>	<b>2.731</b>	<b>7.021</b>	<b>13.996</b>	<b>2.258</b>
mar/06	29.170	1.386	1.738	2.799	7.035	13.889	2.296
abr/06	29.112	1.409	1.664	2.844	6.981	13.958	2.236
mai/06	29.774	1.508	1.662	3.037	7.044	14.178	2.326
jun/06	30.213	1.537	1.712	3.020	7.178	14.432	2.321
jul/06	29.968	1.436	1.812	3.057	7.139	14.163	2.345
ago/06	30.567	1.512	1.849	3.111	7.360	14.311	2.408
set/06	30.449	1.471	1.941	3.081	7.432	14.073	2.433
out/06	30.945	1.527	1.983	3.081	7.618	14.335	2.385
nov/06	31.039	1.591	2.004	3.038	7.264	14.691	2.435
dez/06	31.355	1.521	1.988	3.067	7.541	14.806	2.391
jan/07	30.580	1.505	1.904	3.106	7.406	14.323	2.298
<b>fev/07</b>	<b>31.003</b>	<b>1.470</b>	<b>1.851</b>	<b>3.073</b>	<b>7.311</b>	<b>14.909</b>	<b>2.357</b>
mar/07	31.127	1.439	1.862	2.999	7.640	14.754	2.405
abr/07	31.129	1.509	1.856	3.121	7.631	14.560	2.424
mai/07	31.185	1.474	2.005	3.101	7.654	14.507	2.415
jun/07	31.479	1.465	1.918	3.145	7.851	14.593	2.470
jul/07	31.156	1.501	1.953	3.222	7.819	14.128	2.506
ago/07	31.311	1.563	1.949	3.278	7.642	14.342	2.511
set/07	31.798	1.489	1.981	3.234	7.886	14.615	2.570

(continuação da página anterior)

<b>Massa de rendimento médio real habitual da população ocupada, por região metropolitana em milhões (a preços de fevereiro de 2013)</b>							
<b>Mês/Ano</b>	<b>TOTAL</b>	<b>Recife</b>	<b>Salvador</b>	<b>B. Horiz.</b>	<b>R. de Jan.</b>	<b>São Paulo</b>	<b>P. Alegre</b>
out/07	31.954	1.500	1.942	3.305	7.748	14.896	2.541
nov/07	32.560	1.535	2.082	3.441	7.826	15.037	2.615
dez/07	32.791	1.530	2.089	3.279	7.712	15.563	2.605
jan/08	32.541	1.524	2.056	3.209	7.646	15.467	2.632
<b>fev/08</b>	<b>32.803</b>	<b>1.471</b>	<b>2.106</b>	<b>3.258</b>	<b>7.616</b>	<b>15.669</b>	<b>2.688</b>
mar/08	32.941	1.433	2.010	3.354	7.851	15.626	2.670
abr/08	33.369	1.515	1.967	3.390	8.352	15.520	2.637
mai/08	33.244	1.424	2.013	3.385	8.252	15.531	2.649
jun/08	33.534	1.408	2.035	3.340	8.457	15.691	2.615
jul/08	33.512	1.449	2.038	3.433	8.531	15.455	2.609
ago/08	34.449	1.485	2.042	3.515	8.861	15.877	2.665
set/08	35.016	1.540	2.186	3.636	8.722	16.225	2.692
out/08	34.824	1.514	2.183	3.692	8.651	16.036	2.732
nov/08	34.981	1.515	2.234	3.647	8.636	16.236	2.707
dez/08	35.146	1.616	2.240	3.767	8.350	16.457	2.717
jan/09	35.250	1.567	2.131	3.460	8.342	17.018	2.743
<b>fev/09</b>	<b>34.847</b>	<b>1.488</b>	<b>2.132</b>	<b>3.521</b>	<b>8.390</b>	<b>16.649</b>	<b>2.680</b>
mar/09	34.855	1.431	2.182	3.481	8.480	16.591	2.696
abr/09	34.605	1.456	2.140	3.455	8.588	16.236	2.724
mai/09	34.370	1.426	2.183	3.633	8.291	16.187	2.654
jun/09	34.551	1.433	2.185	3.710	8.328	16.210	2.686
jul/09	34.900	1.510	2.265	3.719	8.676	15.945	2.771
ago/09	35.489	1.482	2.256	3.745	8.878	16.286	2.827
set/09	35.813	1.574	2.388	3.696	8.811	16.488	2.839
out/09	35.899	1.530	2.461	3.766	8.648	16.628	2.846
nov/09	36.042	1.521	2.334	3.809	8.681	16.814	2.867
dez/09	35.962	1.502	2.300	3.752	8.592	16.946	2.856
jan/10	35.997	1.535	2.243	3.887	8.780	16.633	2.883
<b>fev/10</b>	<b>36.464</b>	<b>1.562</b>	<b>2.286</b>	<b>3.735</b>	<b>9.279</b>	<b>16.628</b>	<b>2.942</b>
mar/10	36.668	1.655	2.276	3.913	9.114	16.799	2.884
abr/10	36.874	1.646	2.400	3.816	9.154	16.852	2.984
mai/10	36.659	1.719	2.476	3.816	8.989	16.642	2.996
jun/10	36.856	1.788	2.420	3.960	9.014	16.599	3.053
jul/10	37.950	1.770	2.469	4.230	9.257	17.145	3.056
ago/10	38.623	1.890	2.550	4.275	9.529	17.246	3.102
set/10	39.438	2.024	2.624	4.334	9.734	17.522	3.163
out/10	39.765	2.075	2.728	4.250	9.798	17.675	3.200
nov/10	39.508	2.079	2.617	4.079	9.926	17.511	3.258
dez/10	39.329	1.898	2.566	4.167	10.118	17.302	3.243
jan/11	39.028	1.971	2.474	4.108	10.023	17.108	3.306
<b>fev/11</b>	<b>38.815</b>	<b>1.768</b>	<b>2.343</b>	<b>4.042</b>	<b>10.386</b>	<b>17.001</b>	<b>3.238</b>
mar/11	39.129	1.875	2.314	4.194	10.211	17.280	3.214
abr/11	38.453	1.815	2.428	4.168	9.724	17.033	3.238
mai/11	39.085	1.870	2.454	4.291	9.980	17.280	3.171
jun/11	39.155	1.848	2.548	4.494	9.499	17.477	3.244
jul/11	40.222	1.900	2.789	4.521	9.789	17.891	3.288
ago/11	40.773	1.937	2.727	4.479	10.443	17.879	3.266
set/11	39.988	1.794	2.795	4.401	10.125	17.674	3.155
out/11	40.113	1.869	2.766	4.443	10.142	17.703	3.143
nov/11	40.374	1.934	2.773	4.446	10.206	17.727	3.245
dez/11	40.648	1.887	2.808	4.454	10.340	17.869	3.250
jan/12	40.426	1.994	2.835	4.537	10.069	17.625	3.329
<b>fev/12</b>	<b>41.072</b>	<b>1.912</b>	<b>2.808</b>	<b>4.447</b>	<b>10.466</b>	<b>18.169</b>	<b>3.234</b>
mar/12	41.875	1.937	2.844	4.711	10.500	18.529	3.323
abr/12	41.513	1.986	2.759	4.761	10.291	18.294	3.387
mai/12	42.005	2.098	2.587	4.852	10.330	18.761	3.345
jun/12	41.871	2.201	2.574	4.865	10.218	18.679	3.311
jul/12	41.268	2.077	2.533	4.788	10.100	18.530	3.219
ago/12	42.223	2.159	2.636	4.762	10.335	19.023	3.288
set/12	42.599	2.140	2.760	4.954	10.459	18.893	3.377
out/12	43.279	2.169	2.756	4.920	10.636	19.372	3.412
nov/12	43.727	2.245	2.731	4.972	10.924	19.430	3.414
dez/12	43.288	2.184	2.798	4.906	10.805	19.229	3.358
jan/13	42.689	2.156	2.631	4.804	10.619	19.057	3.412
<b>fev/13</b>	<b>42.801</b>	<b>2.114</b>	<b>2.620</b>	<b>4.773</b>	<b>10.670</b>	<b>19.149</b>	<b>3.476</b>

FONTE: IBGE, Diretoria de Pesquisas, Coordenação de Trabalho e Rendimento, Pesquisa Mensal de Emprego.

O gráfico a seguir mostra a evolução, de FEVEREIRO de 2003 a FEVEREIRO DE 2013, da massa de rendimento real **habitual** da população ocupada, para o total das seis regiões metropolitanas abrangidas pela pesquisa (em milhões)



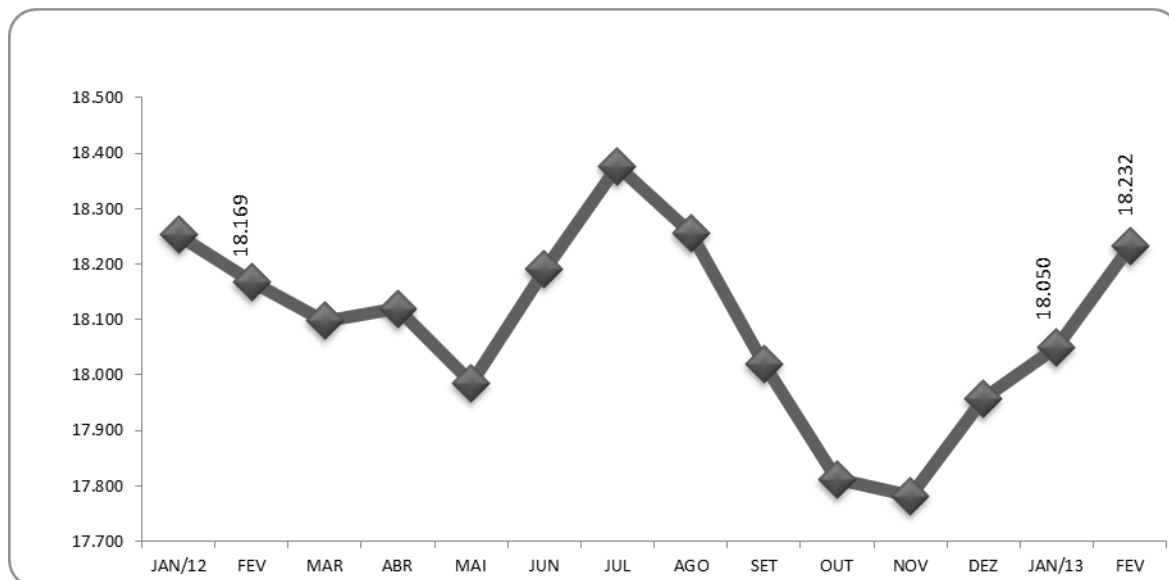
FONTE: IBGE, Diretoria de Pesquisas, Coordenação de Trabalho e Rendimento, Pesquisa Mensal de Emprego.

## Indicadores de distribuição da população não economicamente ativa, por região metropolitana, segundo algumas características em fevereiro de 2013

População não economicamente ativa (%)	Total das seis áreas	Recife	Salvador	Belo Horizonte	Rio de Janeiro	São Paulo	Porto Alegre
<b>Sexo:</b>							
Masculino	36,4	35,8	37,3	37,0	34,9	36,7	38,2
Feminino	63,6	64,2	62,7	63,0	65,1	63,3	61,8
<b>Faixa etária:</b>							
10 a 14 anos	18,0	17,4	15,8	19,6	16,8	18,8	19,1
15 a 17 anos	10,3	10,0	10,8	10,7	10,0	10,7	9,1
18 a 24 anos	8,9	10,9	11,7	9,2	10,0	7,3	7,7
25 a 49 anos	18,7	24,4	22,4	20,4	17,1	17,2	18,1
50 anos ou mais	44,0	37,3	39,3	40,1	46,1	45,9	45,9
<b>Anos de estudo:</b>							
Sem instrução e menos de 1 ano	5,6	7,9	5,5	6,0	5,1	5,7	4,3
1 a 3 anos	8,8	9,8	9,0	9,7	8,4	8,4	10,0
4 a 7 anos	36,8	35,0	29,9	38,8	33,6	39,3	42,3
8 a 10 anos	20,4	17,6	21,2	18,8	20,9	21,4	18,7
11 anos ou mais	28,3	29,4	34,4	26,6	31,9	25,3	24,6
<b>Por disponibilidade:</b>							
Que não gostaria de trabalhar	88,9	78,0	76,9	85,2	94,2	91,4	90,9
Que gostaria e estava disponível	9,3	19,1	21,0	11,8	4,5	7,0	7,5
Que gostaria e não estava disponível	1,8	2,8	2,1	3,1	1,3	1,6	1,7
Marg. ligada à população econom. ativa	4,1	6,8	7,2	5,2	2,3	3,7	3,3

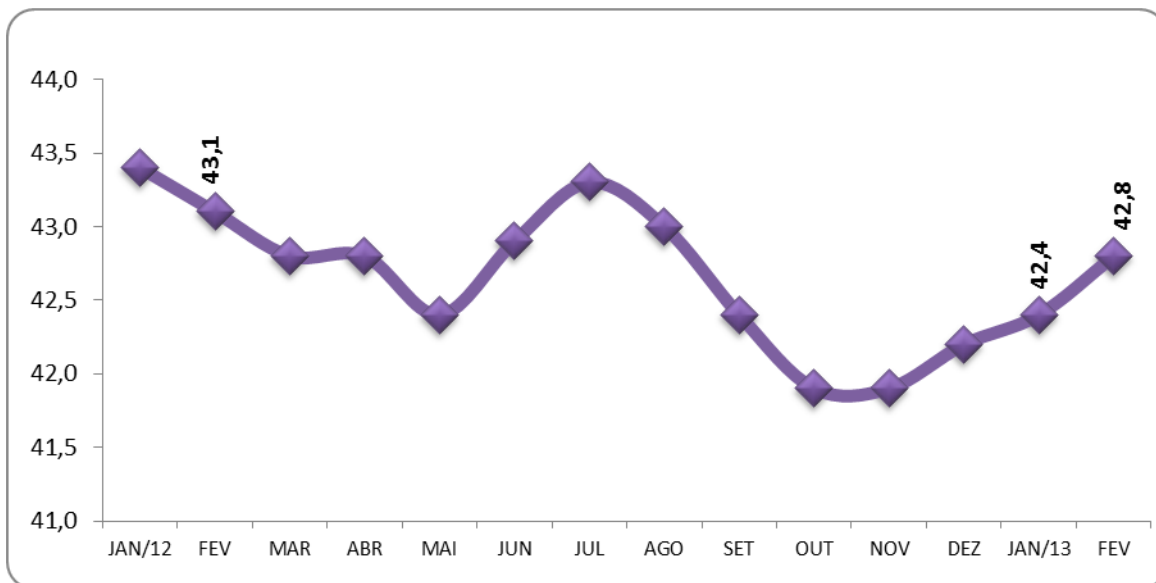
FONTE: IBGE, Diretoria de Pesquisas, Coordenação de Trabalho e Rendimento, Pesquisa Mensal de Emprego.

O gráfico a seguir mostra a evolução, de JANEIRO de 2012 a FEVEREIRO de 2013, da população não economicamente ativa, para o total das seis regiões metropolitanas abrangidas pela pesquisa (em mil pessoas)



FONTE: IBGE, Diretoria de Pesquisas, Coordenação de Trabalho e Rendimento, Pesquisa Mensal de Emprego.

O gráfico a seguir mostra a evolução, de JANEIRO de 2012 a FEVEREIRO de 2013, da taxa de inatividade, para o total das seis regiões metropolitanas abrangidas pela pesquisa



FONTE: IBGE, Diretoria de Pesquisas, Coordenação de Trabalho e Rendimento, Pesquisa Mensal de Emprego.

## Distribuição da população ocupada segundo as categorias de posição na ocupação

(continua na página seguinte)

Mês e ano	Empregados							Conta Própria	Empregador	Não Remunerado de Conta Própria ou Empregador
	Total	Setor Privado		Setor Público		Trabalhador Doméstico				
		Com Carteira	Sem Cart. + Não remun. Empregado	Militar ou Funcionários Públicos	Com cart. + Sem cart.	Com carteira	Sem carteira			
jan/03	74,1	40,5	15,5	7,4	3,5	2,6	4,6	19,3	5,6	1,1
<b>fev/03</b>	<b>74,0</b>	<b>40,9</b>	<b>15,0</b>	<b>7,2</b>	<b>3,4</b>	<b>2,7</b>	<b>4,8</b>	<b>19,5</b>	<b>5,6</b>	<b>1,0</b>
mar/03	73,9	40,1	15,5	7,2	3,4	2,8	4,9	19,4	5,8	0,9
abr/03	73,9	39,8	15,7	7,3	3,4	2,8	4,9	19,7	5,5	0,9
mai/03	73,6	39,7	15,7	7,4	3,3	2,7	4,9	19,7	5,7	1,0
jun/03	73,3	39,2	15,4	7,4	3,4	2,8	5,1	20,1	5,7	0,9
jul/03	73,3	39,7	15,2	7,4	3,3	2,7	5,0	20,3	5,5	1,0
ago/03	73,5	39,5	15,9	7,3	3,3	2,6	5,0	20,2	5,4	0,9
set/03	73,3	39,1	15,9	7,4	3,4	2,5	5,0	20,4	5,3	1,0
out/03	73,5	39,5	15,6	7,5	3,4	2,7	4,8	20,3	5,4	0,8
nov/03	73,6	39,5	15,9	7,5	3,3	2,5	4,9	20,3	5,2	0,9
dez/03	73,3	39,1	16,2	7,2	3,3	2,5	4,9	20,5	5,4	0,9
jan/04	73,3	39,7	15,7	7,1	3,3	2,6	4,9	20,8	5,0	0,9
<b>fev/04</b>	<b>73,1</b>	<b>39,6</b>	<b>15,5</b>	<b>7,1</b>	<b>3,3</b>	<b>2,7</b>	<b>5,0</b>	<b>20,8</b>	<b>5,2</b>	<b>0,9</b>
mar/04	72,9	39,5	15,3	7,1	3,3	2,6	5,1	21,0	5,3	0,8
abr/04	73,2	39,1	16,0	7,1	3,3	2,7	5,0	20,5	5,3	1,0
mai/04	73,8	39,3	16,1	7,1	3,4	2,8	5,1	19,8	5,4	0,9
jun/04	73,7	39,1	16,1	7,2	3,5	2,8	4,9	19,8	5,6	0,9
jul/04	73,5	39,0	15,9	7,4	3,4	2,7	5,0	20,1	5,4	0,9
ago/04	73,5	38,6	15,9	7,3	3,6	2,8	5,0	20,2	5,4	0,9
set/04	73,6	38,8	16,0	7,3	3,4	2,7	5,4	20,4	5,3	0,8
out/04	73,8	39,3	16,0	7,4	3,1	2,7	5,4	20,2	5,1	0,8
nov/04	74,0	39,6	15,9	7,4	3,1	2,7	5,3	20,1	5,1	0,8
dez/04	74,3	39,5	16,6	7,3	3,0	2,7	5,4	19,8	5,1	0,8
jan/05	74,3	39,7	16,3	7,3	3,1	2,9	5,1	19,8	5,2	0,7
<b>fev/05</b>	<b>74,5</b>	<b>40,4</b>	<b>15,7</b>	<b>7,2</b>	<b>3,2</b>	<b>2,8</b>	<b>5,2</b>	<b>19,4</b>	<b>5,3</b>	<b>0,8</b>
mar/05	74,4	40,3	15,5	7,4	3,1	2,9	5,1	19,6	5,2	0,8
abr/05	74,9	40,3	15,8	7,4	3,1	3,0	5,2	19,0	5,3	0,8
mai/05	75,1	40,5	15,7	7,3	3,1	3,0	5,4	19,0	5,2	0,7
jun/05	74,8	40,4	15,6	7,1	3,4	3,0	5,4	19,2	5,2	0,7
jul/05	74,9	40,2	15,6	7,3	3,2	3,0	5,6	19,2	5,0	0,9
ago/05	74,6	40,0	15,6	7,2	3,5	2,9	5,4	19,4	5,1	0,9
set/05	74,5	40,2	15,4	7,3	3,4	2,9	5,3	19,6	5,1	0,8
out/05	74,6	40,1	15,8	7,5	3,2	2,8	5,3	19,5	5,1	0,8
nov/05	74,8	40,3	15,7	7,5	3,1	2,9	5,2	19,4	5,0	0,8
dez/05	74,8	40,9	15,4	7,2	3,3	2,9	5,2	19,3	5,1	0,7
jan/06	75,3	41,1	15,2	7,5	3,2	2,8	5,4	18,8	5,1	0,8
<b>fev/06</b>	<b>75,2</b>	<b>41,4</b>	<b>14,8</b>	<b>7,6</b>	<b>3,1</b>	<b>2,8</b>	<b>5,4</b>	<b>19,1</b>	<b>4,9</b>	<b>0,8</b>
mar/06	75,0	41,3	14,5	7,8	3,3	2,9	5,3	19,0	5,2	0,8
abr/06	75,5	41,8	14,6	7,6	3,4	2,8	5,3	18,8	4,9	0,7
mai/06	75,1	41,7	14,5	7,3	3,4	2,8	5,3	19,1	5,1	0,8
jun/06	74,9	41,2	14,7	7,3	3,5	2,9	5,4	19,2	5,1	0,8
jul/06	75,5	41,4	14,9	7,2	3,6	3,0	5,4	19,1	4,8	0,6
ago/06	75,4	41,2	14,9	7,3	3,5	2,9	5,5	18,8	4,9	0,8
set/06	75,4	41,2	15,2	7,2	3,5	2,8	5,6	19,0	4,8	0,8
out/06	75,2	41,5	14,9	7,2	3,3	2,9	5,3	19,3	4,8	0,7
nov/06	74,9	41,5	14,8	7,3	3,2	3,0	5,2	19,5	4,9	0,8
dez/06	74,5	41,6	14,4	7,1	3,2	2,8	5,3	19,8	4,9	0,8
jan/07	74,9	41,7	14,4	7,5	3,1	2,9	5,2	19,6	4,8	0,8
<b>fev/07</b>	<b>75,2</b>	<b>42,0</b>	<b>14,0</b>	<b>7,7</b>	<b>3,2</b>	<b>2,8</b>	<b>5,5</b>	<b>19,4</b>	<b>4,7</b>	<b>0,7</b>
mar/07	75,0	41,8	14,0	7,5	3,3	2,8	5,6	19,5	4,7	0,8
abr/07	75,3	42,1	14,3	7,3	3,3	2,9	5,4	19,1	4,8	0,7
mai/07	75,3	42,2	14,0	7,4	3,2	3,0	5,5	19,4	4,6	0,7
jun/07	74,9	41,9	14,0	7,4	3,2	3,0	5,4	19,7	4,8	0,7
jul/07	75,2	42,3	13,8	7,3	3,4	3,0	5,4	19,4	4,7	0,7
ago/07	75,3	42,9	13,6	7,2	3,4	2,9	5,3	19,0	5,1	0,7
set/07	75,3	42,8	13,9	7,1	3,3	3,0	5,2	19,3	4,8	0,6
out/07	75,5	43,0	13,9	7,3	3,2	2,9	5,2	19,2	4,7	0,6
nov/07	75,3	43,4	13,7	7,2	3,1	2,9	5,0	19,3	4,8	0,6
dez/07	75,2	43,2	13,9	7,2	3,0	2,8	5,1	19,4	4,7	0,7
jan/08	75,4	43,8	13,5	7,3	3,0	2,8	5,0	19,3	4,6	0,7



Mês e ano	Empregados								Conta Própria	Empregador	Não Remunerado de Conta Própria ou Empregador
	Total	Setor Privado		Setor Público		Trabalhador Doméstico					
		Com Carteira	Sem Carteira + Não Remunerado Empregado	Militar ou Funcionários Públicos	Com cart. + Sem cart.	Com carteira	Sem carteira				
fev/08	75,4	44,0	13,1	7,6	3,1	2,8	4,9	19,1	4,8	0,7	
mar/08	75,5	43,9	13,3	7,7	3,0	2,9	4,8	19,2	4,6	0,7	
abr/08	75,9	44,3	13,1	7,5	3,1	2,9	5,0	18,7	4,8	0,7	
mai/08	76,0	44,2	13,2	7,5	3,1	2,9	5,1	18,7	4,6	0,7	
jun/08	75,8	43,9	13,4	7,5	3,1	3,0	4,9	18,9	4,7	0,7	
jul/08	76,1	43,8	13,8	7,4	3,1	3,0	4,9	18,5	4,7	0,7	
ago/08	76,1	43,7	13,9	7,7	3,0	2,9	4,9	18,9	4,5	0,6	
set/08	76,1	43,9	13,8	7,6	3,1	2,8	5,0	18,6	4,6	0,6	
out/08	76,2	44,4	13,5	7,7	3,1	2,8	4,8	18,5	4,6	0,6	
nov/08	76,1	44,4	13,4	7,7	2,9	2,7	4,8	18,8	4,6	0,6	
dez/08	76,0	44,7	13,2	7,6	3,1	2,7	4,6	18,7	4,7	0,6	
jan/09	76,1	44,9	12,8	7,9	2,9	2,9	4,7	18,6	4,7	0,7	
<b>fev/09</b>	<b>75,9</b>	<b>44,8</b>	<b>12,7</b>	<b>7,6</b>	<b>3,1</b>	<b>2,9</b>	<b>4,8</b>	<b>18,9</b>	<b>4,6</b>	<b>0,6</b>	
mar/09	75,9	44,5	12,5	7,9	3,1	3,0	4,8	18,8	4,6	0,7	
abr/09	76,1	45,0	12,5	7,6	3,1	2,9	5,0	18,6	4,7	0,6	
mai/09	76,3	44,9	12,6	7,5	3,4	2,9	4,9	18,5	4,6	0,6	
jun/09	76,2	44,8	12,9	7,7	3,2	2,9	4,8	18,5	4,6	0,6	
jul/09	76,3	45,1	12,6	7,5	3,2	2,9	4,9	18,7	4,4	0,6	
ago/09	76,1	44,5	12,6	8,0	3,2	2,8	5,0	18,8	4,5	0,6	
set/09	75,9	44,2	12,8	7,8	3,3	2,8	5,0	18,8	4,6	0,7	
out/09	75,7	44,3	12,5	7,6	3,3	2,8	5,0	19,2	4,5	0,6	
nov/09	75,8	44,5	12,8	7,5	3,3	2,8	4,8	19,1	4,5	0,6	
dez/09	75,9	44,7	12,8	7,4	3,2	2,8	5,0	19,1	4,5	0,6	
jan/10	76,1	45,5	12,3	7,4	3,1	2,9	5,0	18,9	4,3	0,6	
<b>fev/10</b>	<b>76,3</b>	<b>46,0</b>	<b>12,1</b>	<b>7,5</b>	<b>3,0</b>	<b>2,8</b>	<b>4,8</b>	<b>18,6</b>	<b>4,5</b>	<b>0,5</b>	
mar/10	76,3	46,0	12,2	7,3	3,2	2,9	4,7	18,6	4,5	0,6	
abr/10	76,6	46,4	12,1	7,4	3,2	2,8	4,7	18,3	4,5	0,5	
mai/10	76,5	46,3	12,2	7,3	3,4	2,8	4,6	18,4	4,5	0,5	
jun/10	76,7	46,4	12,2	7,4	3,4	2,7	4,6	18,1	4,7	0,5	
jul/10	76,6	46,3	12,3	7,6	3,2	2,7	4,5	18,4	4,5	0,5	
ago/10	76,6	46,2	12,2	7,6	3,5	2,7	4,4	18,4	4,5	0,5	
set/10	76,9	46,4	12,2	7,8	3,3	2,7	4,4	18,1	4,5	0,5	
out/10	76,7	46,3	12,0	7,9	3,4	2,6	4,6	18,3	4,5	0,5	
nov/10	76,5	46,7	11,5	7,8	3,4	2,6	4,4	18,6	4,5	0,5	
dez/10	76,9	47,0	11,7	7,7	3,2	2,7	4,5	18,1	4,5	0,6	
jan/11	77,2	47,4	11,8	7,8	3,1	2,6	4,4	18,2	4,2	0,4	
<b>fev/11</b>	<b>77,0</b>	<b>48,1</b>	<b>11,3</b>	<b>7,5</b>	<b>3,1</b>	<b>2,7</b>	<b>4,2</b>	<b>18,3</b>	<b>4,3</b>	<b>0,4</b>	
mar/11	77,5	48,2	11,4	7,5	3,2	2,9	4,3	17,9	4,1	0,5	
abr/11	77,5	48,4	11,5	7,3	3,3	2,7	4,3	18,0	4,1	0,5	
mai/11	77,2	48,2	11,5	7,3	3,3	2,7	4,2	18,1	4,3	0,5	
jun/11	77,4	48,2	11,2	7,5	3,4	2,7	4,3	17,8	4,4	0,4	
jul/11	77,4	48,6	11,2	7,6	3,2	2,6	4,1	17,7	4,5	0,4	
ago/11	77,2	48,6	10,9	7,5	3,4	2,6	4,2	17,8	4,5	0,4	
set/11	77,5	48,7	10,9	7,8	3,3	2,6	4,2	17,5	4,5	0,4	
out/11	77,5	49,0	10,7	7,7	3,2	2,6	4,2	17,8	4,3	0,4	
nov/11	77,3	48,9	10,6	7,5	3,4	2,7	4,1	18,0	4,3	0,4	
dez/11	77,3	49,2	10,7	7,6	3,0	2,5	4,2	17,9	4,4	0,4	
jan/12	77,3	49,5	10,6	7,8	2,9	2,5	4,1	18,1	4,2	0,4	
<b>fev/12</b>	<b>77,3</b>	<b>49,7</b>	<b>10,3</b>	<b>7,7</b>	<b>2,8</b>	<b>2,6</b>	<b>4,1</b>	<b>17,9</b>	<b>4,4</b>	<b>0,4</b>	
mar/12	77,2	49,2	10,7	7,9	2,8	2,6	4,0	18,0	4,5	0,3	
abr/12	77,2	48,9	10,5	7,9	3,1	2,6	4,1	18,0	4,4	0,3	
mai/12	77,2	48,9	10,4	8,0	3,0	2,7	4,1	17,9	4,5	0,4	
jun/12	77,3	48,7	10,8	7,9	3,2	2,7	4,0	17,7	4,7	0,4	
jul/12	77,4	49,2	10,5	7,8	3,2	2,7	4,0	17,8	4,4	0,3	
ago/12	77,6	49,5	10,4	7,9	3,2	2,6	4,0	17,5	4,5	0,4	
set/12	77,6	49,3	10,6	7,6	3,5	2,6	4,1	17,5	4,5	0,4	
out/12	77,4	49,1	10,5	7,7	3,7	2,5	3,9	17,7	4,5	0,4	
nov/12	77,2	48,7	10,7	7,6	3,7	2,5	4,0	17,7	4,7	0,4	
dez/12	77,5	49,4	10,6	7,5	3,6	2,5	4,0	17,6	4,4	0,4	
jan/13	77,3	50,1	10,1	7,6	3,3	2,4	3,7	17,9	4,5	0,3	
<b>fev/13</b>	<b>77,1</b>	<b>50,0</b>	<b>10,1</b>	<b>7,5</b>	<b>3,4</b>	<b>2,5</b>	<b>3,6</b>	<b>17,9</b>	<b>4,6</b>	<b>0,4</b>	

FONTE: IBGE, Diretoria de Pesquisas, Coordenação de Trabalho e Rendimento, Pesquisa Mensal de Emprego.