

# Indicadores IBGE

**Pesquisa Mensal de Emprego  
Janeiro 2015**

**Instituto Brasileiro de Geografia  
e Estatística - IBGE**

---

Presidenta da República

Dilma Rousseff

Ministro do Planejamento, Orçamento e Gestão  
Nelson Barbosa

## INSTITUTO BRASILEIRO DE GEOGRAFIA E ESTATÍSTICA - IBGE

Presidenta  
Wasmália Bivar

Diretor Executivo  
Fernando J. Abrantes

### ÓRGÃOS ESPECÍFICOS SINGULARES

Diretoria de Pesquisas  
Roberto Luís Olinto Ramos

Diretoria de Geociências  
Wadih João Scandar Neto

Diretoria de Informática  
Paulo César Moraes Simões

Centro de Documentação e Disseminação de Informações  
David Wu Tai

Escola Nacional de Ciências Estatísticas  
Maysa Sacramento de Magalhães

### UNIDADE RESPONSÁVEL

Diretoria de Pesquisas

Coordenação de Trabalho e Rendimento  
Cimar Azeredo Pereira

### EQUIPE TÉCNICA

Gerência da Pesquisa Mensal de Emprego  
Cimar Azeredo Pereira

Análise dos Resultados  
Cimar Azeredo Pereira  
Angela Maria Broqué Mello  
Adriana Araújo Beringuy  
Flávia Vinhaes Santos  
William Araújo Kratochwill

Equipe de Crítica, Imputação, Programação e  
Tabulação dos Indicadores

Fabiane Cirino de Oliveira Santos  
Lino Eduardo Rodrigues Pereira  
Maíra Bonna Lenzi  
Marcus Vinícius Moraes Fernandes

Equipe de Acompanhamento e Controle  
Helena de Mello Pereira

Equipe de Controle de Material de Campo  
Luiz Cláudio da Silva Malvino  
Michelle Menegardo de Souza

Equipe de Analistas de Sistemas  
Márcio Fernandes Rebello

Equipe de Estagiários  
Antonio Bernardino da Silva Júnior  
André Vitor Souza da Silva Chrysostomo

## Indicadores IBGE

Plano de divulgação:

Trabalho e rendimento

Pesquisa mensal de emprego

Pesquisa nacional por amostra de domicílios contínua

Agropecuária

Estatística da produção agrícola\*

Estatística da produção pecuária\*

Indústria

Pesquisa industrial mensal: emprego e salário

Pesquisa industrial mensal: produção física Brasil

Pesquisa industrial mensal: produção física regional

Comércio

Pesquisa mensal de comércio

Serviços

Pesquisa mensal de serviços

Índices, preços e custos

Índice de preços ao produtor - indústrias de transformação

Sistema nacional de índices de preços ao consumidor: INPC

- IPCA

Sistema nacional de índices de preços ao consumidor:

IPCA-E

Sistema nacional de pesquisa de custos e índices da  
construção civil

Contas nacionais trimestrais

Contas nacionais trimestrais: indicadores de volume e valores  
correntes

\*Continuação de: Estatística da produção agropecuária, a partir de janeiro de 2006. A produção agrícola é composta do Levantamento Sistemático da Produção Agrícola. A produção pecuária é composta da Pesquisa Trimestral do Abate de Animais, da Pesquisa Trimestral do Leite, da Pesquisa Trimestral do Couro e da Produção de Ovos de Galinha.

"Iniciado em 1982, com a divulgação de indicadores sobre trabalho e rendimento, indústria e preços, o periódico Indicadores IBGE passou a incorporar, no decorrer das décadas seguintes, informações sobre agropecuária, contas nacionais trimestrais e serviços, visando contemplar as variadas demandas por estatísticas conjunturais para o País. Outros temas poderão ser abarcados futuramente, de acordo com as necessidades de informação identificadas. O periódico é subdividido em fascículos por temas específicos, que incluem tabelas de resultados, comentários e notas metodológicas. As informações apresentadas estão disponíveis em diferentes níveis geográficos: nacional, regional e metropolitano, variando por fascículo".

**PESQUISA MENSAL DE EMPREGO**  
**ESTIMATIVAS PARA O MÊS DE JANEIRO DE 2015**  
**REGIÕES METROPOLITANAS DE:**  
RECIFE, SALVADOR, BELO HORIZONTE,  
RIO DE JANEIRO, SÃO PAULO e PORTO ALEGRE.

***Taxa de desocupação e rendimento sobem***

Segundo os resultados da Pesquisa Mensal de Emprego, apurada em janeiro de 2015, o número de pessoas com 10 anos ou mais de idade (consideradas em idade ativa), para o conjunto das seis regiões metropolitanas onde a pesquisa é investigada, foi estimado em 43,6 milhões. Esta estimativa ficou estável quando comparada com dezembro anterior. Frente a janeiro de 2014 este contingente cresceu 1,3%.

A população economicamente ativa (formada pelos contingentes de ocupados e desocupados) foi estimada em janeiro de 2015, para o conjunto das seis regiões pesquisadas, em 24,3 milhões de pessoas. Este indicador não assinalou variação estatisticamente significativa em ambos os períodos comparativos (dezembro de 2014 e janeiro de 2014).

A taxa de atividade (proporção de pessoas economicamente ativas em relação à população em idade ativa) de janeiro de 2015 foi estimada em 55,8% para o conjunto das seis regiões pesquisadas. Esta estimativa na comparação com dezembro não variou e frente a janeiro de 2014 apresentou redução de 0,7 ponto percentual.

O contingente de pessoas ocupadas em janeiro de 2015, foi estimado em 23,0 milhões para o conjunto das seis regiões, assinalando redução de 0,9% em relação ao mês de dezembro. Frente a janeiro de 2014 esse contingente não assinalou alteração. Regionalmente, a análise mensal mostrou que essa população manteve-se estável em todas as regiões, exceto em São Paulo, onde declinou 1,7%. Na comparação com janeiro de 2014, Salvador e Belo Horizonte, registraram movimentação (3,9% e -1,9%, nesta ordem) e nas demais regiões pesquisadas o quadro foi de estabilidade.

Na análise do contingente de ocupados por grupamentos de atividade, para o conjunto das seis regiões, de dezembro de 2014 para janeiro de 2015, foi observada estabilidade em quase todos os grupos, exceto no da *Educação, saúde, administração pública* (-3,2%). Em comparação com janeiro de 2014, verificou-se retração na *Indústria* (6,0%) e elevação nos *Outros serviços* (3,6%).

O nível da ocupação (proporção de pessoas ocupadas em relação às pessoas em idade ativa) foi estimado em janeiro de 2015, em 52,8%, para o total das seis regiões investigadas, ficou 0,5 ponto percentual abaixo do resultado do mês anterior. No confronto com janeiro do ano passado esse indicador também registrou queda (passou de 53,7% para 52,8%). Regionalmente, na comparação mensal, Porto Alegre e São Paulo mostraram retração no nível da ocupação, de 1,1 e 0,8 ponto percentual, respectivamente. No confronto com janeiro de 2014 o cenário também foi de queda: Belo Horizonte e São Paulo (-1,7 e -1,5 ponto percentual, respectivamente).

O número de trabalhadores com carteira de trabalho assinada no setor privado, em janeiro de 2015, foi estimado em 11,6 milhões no conjunto das seis regiões pesquisadas. Este resultado ficou 2,1% abaixo do obtido em dezembro último e quando comparado com janeiro de 2014 também apresentou queda (-1,9%).

O contingente de desocupados, em janeiro de 2014, foi estimado em 1,3 milhão de pessoas no conjunto das seis regiões investigadas, apresentando elevação de 22,5% em comparação com dezembro (acréscimo de 237 mil pessoas nessa condição). Em relação a janeiro de 2014, o quadro também foi de alta (10,7%). Na análise regional, o contingente de desocupados em comparação com dezembro, subiu em Belo Horizonte (41,5%), São Paulo (31,6%), Recife (21,7%) e em Salvador (20,6%), ficou estável no Rio de Janeiro e em Porto Alegre. No confronto com janeiro de 2014, a desocupação aumentou 39,1% em Porto Alegre e 28,2% em Salvador. Nas demais regiões não variou.

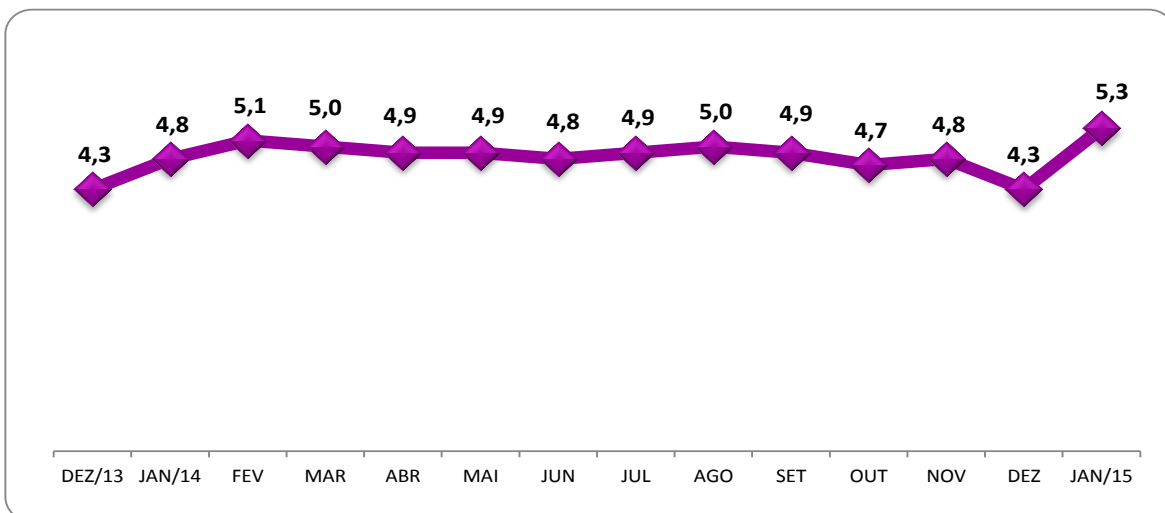
A taxa de desocupação, em janeiro de 2015, foi estimada em 5,3% para o conjunto das seis regiões metropolitanas investigadas, apresentando elevação de 1,0 ponto percentual em comparação com dezembro. No confronto com janeiro do ano passado houve acréscimo de 0,5 ponto percentual (de 4,8% para 5,3%).

Regionalmente, a análise mensal mostrou que a taxa de desocupação aumentou em quatro das seis regiões analisadas: em Recife passou de 5,5% para 6,7%; em Salvador passou de 8,1% para 9,6%; em Belo Horizonte passou de 2,9% para 4,1%; em São Paulo passou de 4,4% para 5,7% e nas demais regiões não variou. Em relação a janeiro de 2014, a taxa variou nas Regiões Metropolitanas de Salvador e Porto Alegre (passou de 8,0% para 9,6% na primeira região e na segunda de 2,8% para 3,8%).

O rendimento médio real habitual dos trabalhadores foi estimado, para o conjunto das seis regiões pesquisadas, no mês de janeiro de 2015, em R\$ 2.168,80. Este resultado ficou 0,4% acima do registrado em dezembro (2.161,20) e 1,7% maior do que o apurado em janeiro do ano passado (R\$ 2.133,09). Regionalmente, em relação a dezembro passado, o rendimento apresentou retração em Porto Alegre (-2,1%) e no Rio de Janeiro (-1,5%). Cresceu em Salvador (2,9%), Recife (1,5%), Belo Horizonte (1,4%) e em São Paulo (1,0%). Frente a janeiro de 2014, o rendimento mostrou resultado positivo em Salvador (14,0%), Rio de Janeiro (1,9%), São Paulo (1,5%) e Recife (1,3%). Em Belo Horizonte ocorreu declínio de 2,2% e Porto Alegre não variou.

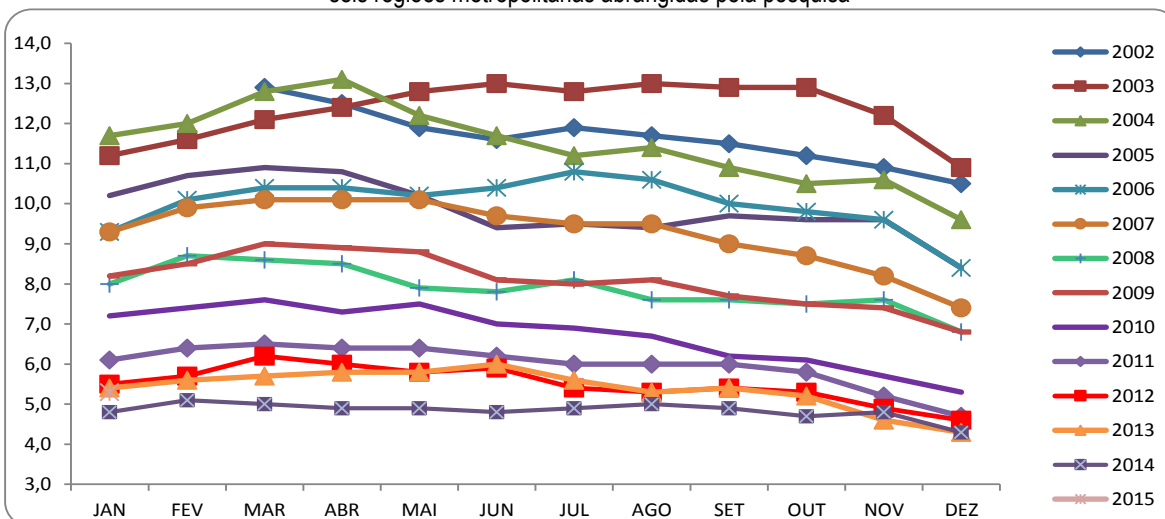
A massa de rendimento médio real habitual dos ocupados foi estimada em 50,7 bilhões em janeiro de 2015, registrou queda de 0,4% em relação a dezembro último. Na comparação anual esta estimativa cresceu 2,0%.

O gráfico a seguir mostra a evolução da taxa de desocupação, de DEZEMBRO de 2013 a JANEIRO de 2015, no total das seis regiões metropolitanas abrangidas pela pesquisa



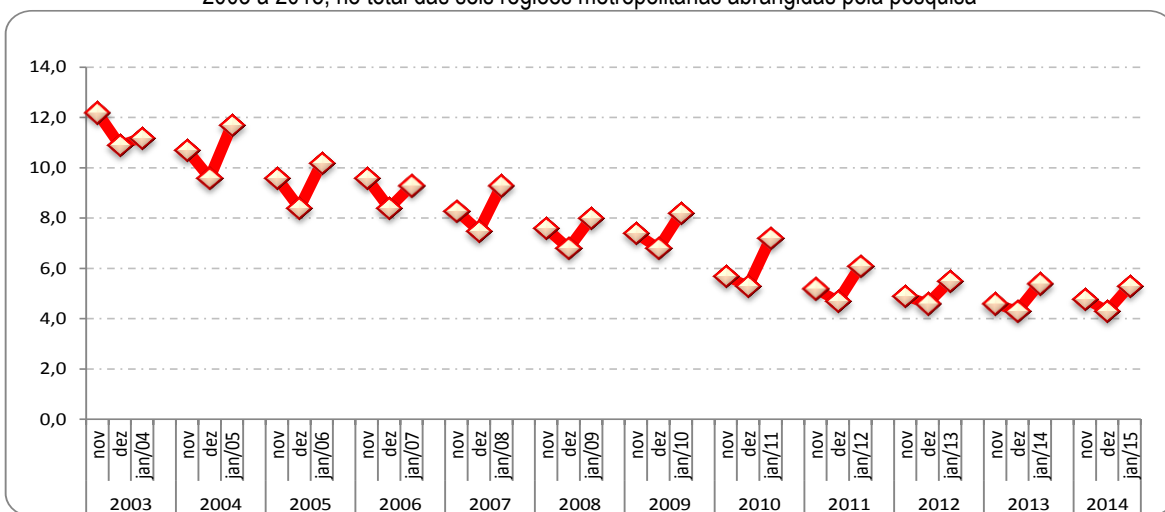
FONTE: IBGE, Diretoria de Pesquisas, Coordenação de Trabalho e Rendimento, Pesquisa Mensal de Emprego.

O gráfico a seguir mostra a evolução da taxa de desocupação, de MARÇO de 2002 a JANEIRO de 2015, no total das seis regiões metropolitanas abrangidas pela pesquisa



FONTE: IBGE, Diretoria de Pesquisas, Coordenação de Trabalho e Rendimento, Pesquisa Mensal de Emprego.

O gráfico a seguir mostra a evolução da taxa de desocupação dos meses de, NOVEMBRO, DEZEMBRO e JANEIRO de 2003 a 2015, no total das seis regiões metropolitanas abrangidas pela pesquisa



FONTE: IBGE, Diretoria de Pesquisas, Coordenação de Trabalho e Rendimento, Pesquisa Mensal de Emprego.

Indicadores de distribuição da população em idade ativa, por região metropolitana, segundo algumas características em janeiro de 2015

População em idade ativa (%)	Total das seis áreas	Recife	Salvador	Belo Horizonte	Rio de Janeiro	São Paulo	Porto Alegre
<b>Sexo:</b>							
<b>Masculino</b>	45,7	44,7	44,6	46,2	45,3	46,0	46,4
<b>Feminino</b>	54,3	55,3	55,4	53,8	54,7	54,0	53,6
<b>Faixa etária:</b>							
<b>10 a 14 anos</b>	6,8	8,0	7,2	7,5	6,4	6,4	7,2
<b>15 a 17 anos</b>	5,1	5,7	5,3	5,6	4,6	5,0	5,0
<b>16 a 24 anos</b>	14,6	15,8	16,4	16,5	14,2	13,9	14,4
<b>18 a 24 anos</b>	11,2	12,2	13,1	12,7	11,0	10,5	10,9
<b>25 a 49 anos</b>	41,9	42,3	44,4	42,7	40,4	42,2	40,8
<b>50 anos ou mais</b>	35,0	31,9	30,0	31,5	37,5	35,9	36,2
<b>Anos de estudo</b>							
<b>Sem instrução e menos de 1 ano</b>	2,8	4,4	2,8	2,8	2,6	2,6	2,5
<b>1 a 3 anos</b>	4,7	6,6	5,7	4,9	4,3	4,2	5,4
<b>4 a 7 anos</b>	23,8	25,0	21,7	25,7	21,9	24,1	26,6
<b>8 a 10 anos</b>	17,8	16,9	16,0	18,6	17,4	18,0	19,0
<b>11 anos ou mais</b>	50,8	47,0	53,7	47,9	53,7	50,9	46,5

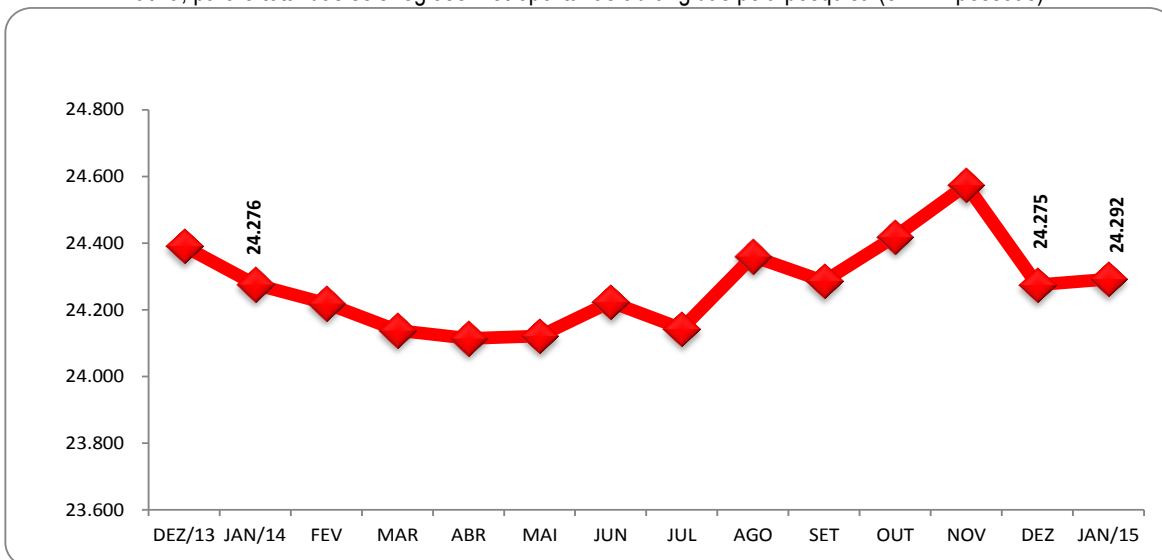
FONTES: IBGE, Diretoria de Pesquisas, Coordenação de Trabalho e Rendimento, Pesquisa Mensal de Emprego.

Indicadores de distribuição da população economicamente ativa, por região metropolitana, segundo algumas características em janeiro de 2015

População economicamente ativa (%)	Total das seis áreas	Recife	Salvador	Belo Horizonte	Rio de Janeiro	São Paulo	Porto Alegre
<b>Sexo:</b>							
<b>Masculino</b>	53,0	53,4	50,1	53,1	54,2	53,0	52,7
<b>Feminino</b>	47,0	46,6	49,9	46,9	45,8	47,0	47,3
<b>Condição no domicílio:</b>							
<b>Principal responsável</b>	47,8	44,8	46,1	44,7	49,9	48,0	49,0
<b>Outros membros</b>	52,2	55,2	53,9	55,3	50,1	52,0	51,0
<b>Faixa etária:</b>							
<b>10 a 14 anos</b>	0,1	0,3	0,2	0,1	0,1	0,1	0,0
<b>15 a 17 anos</b>	1,4	0,9	1,7	1,7	0,9	1,5	1,8
<b>18 a 24 anos</b>	13,2	13,9	14,2	14,7	11,5	13,4	13,5
<b>25 a 49 anos</b>	61,0	62,5	61,5	60,9	60,6	61,4	59,1
<b>50 anos ou mais</b>	24,3	22,3	22,3	22,6	26,9	23,7	25,5
<b>Anos de estudo:</b>							
<b>Sem instrução e menos de 1 ano</b>	1,1	1,6	1,3	1,1	1,0	1,1	0,8
<b>1 a 3 anos</b>	2,3	3,5	3,0	2,2	2,1	2,1	2,2
<b>4 a 7 anos</b>	14,5	16,6	14,0	16,8	13,0	14,0	17,1
<b>8 a 10 anos</b>	16,1	14,8	15,0	17,6	15,6	15,8	19,5
<b>11 anos ou mais</b>	66,0	63,4	66,6	62,2	68,3	67,1	60,4

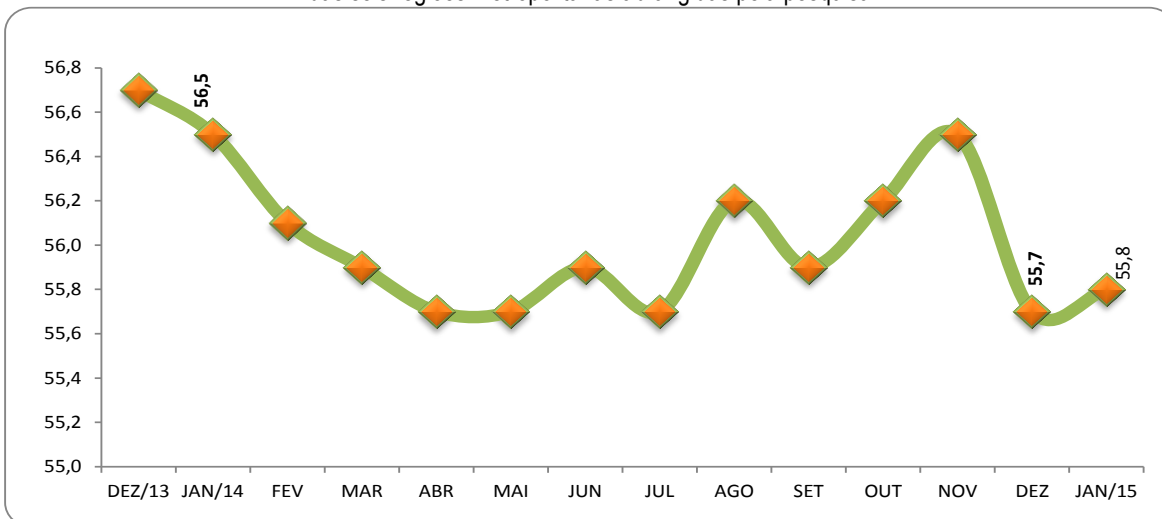
FONTES: IBGE, Diretoria de Pesquisas, Coordenação de Trabalho e Rendimento, Pesquisa Mensal de Emprego.

O gráfico a seguir mostra a evolução, de DEZEMBRO de 2013 a JANEIRO de 2015, da população economicamente ativa, para o total das seis regiões metropolitanas abrangidas pela pesquisa (em mil pessoas)



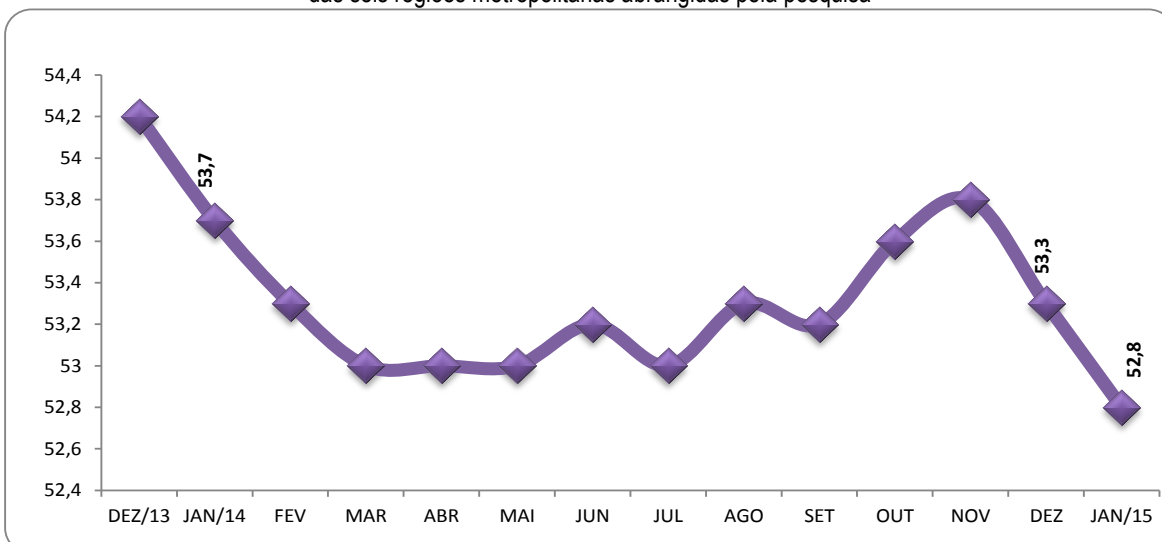
FONTE: IBGE, Diretoria de Pesquisas, Coordenação de Trabalho e Rendimento, Pesquisa Mensal de Emprego.

O gráfico a seguir mostra a evolução, de DEZEMBRO de 2013 a JANEIRO de 2015, da taxa de atividade, para o total das seis regiões metropolitanas abrangidas pela pesquisa



FONTE: IBGE, Diretoria de Pesquisas, Coordenação de Trabalho e Rendimento, Pesquisa Mensal de Emprego.

O gráfico a seguir mostra a evolução, de DEZEMBRO de 2013 a JANEIRO de 2015, do nível da ocupação, para o total das seis regiões metropolitanas abrangidas pela pesquisa



FONTE: IBGE, Diretoria de Pesquisas, Coordenação de Trabalho e Rendimento, Pesquisa Mensal de Emprego.

Evolução do nível da ocupação, por região metropolitana, desde janeiro de 2004

Nível da ocupação (%)							
Mês/ano	TOTAL	Recife	Salvador	B. Horiz.	R. de Jan.	S. Paulo	P. Alegre
<b>jan/04</b>	<b>49,6</b>	<b>43,1</b>	<b>48,0</b>	<b>49,5</b>	<b>48,6</b>	<b>51,5</b>	<b>51,2</b>
fev/04	49,6	43,0	47,6	50,0	49,5	51,2	50,1
mar/04	49,8	43,2	47,1	50,3	49,9	51,3	50,5
abr/04	50,0	43,8	46,9	50,8	50,0	51,4	50,9
mai/04	50,3	43,5	47,5	50,7	49,9	52,2	51,1
jun/04	50,4	43,0	47,6	51,2	50,1	52,1	51,3
jul/04	50,8	43,2	48,0	51,5	50,5	52,6	51,2
ago/04	51,0	43,0	49,1	52,3	50,9	52,6	51,1
set/04	51,4	44,0	49,9	52,3	51,2	53,0	51,9
out/04	51,4	44,2	50,3	52,0	50,3	53,3	52,4
nov/04	51,4	43,8	50,2	52,0	50,0	53,6	52,1
dez/04	51,3	44,1	49,8	51,4	49,8	53,5	52,8
<b>jan/05</b>	<b>50,4</b>	<b>43,0</b>	<b>49,4</b>	<b>49,9</b>	<b>49,7</b>	<b>52,4</b>	<b>51,5</b>
fev/05	50,3	42,2	48,8	49,9	49,8	52,4	50,9
mar/05	50,6	42,6	48,7	50,1	49,7	53,2	50,7
abr/05	50,5	42,5	48,2	50,6	49,2	53,0	51,4
mai/05	51,2	43,4	49,0	52,1	49,5	53,6	52,7
jun/05	51,1	43,5	49,2	52,1	49,8	53,3	52,5
jul/05	51,0	43,1	49,5	51,3	49,5	53,4	52,4
ago/05	51,2	43,1	50,0	51,3	49,8	53,5	52,5
set/05	51,5	43,2	50,2	52,5	50,4	53,5	52,4
out/05	51,4	43,8	49,9	52,2	49,9	53,5	52,6
nov/05	51,3	43,2	49,9	52,3	50,2	53,3	53,1
dez/05	51,5	43,4	50,0	52,6	50,2	53,4	53,0
<b>jan/06</b>	<b>50,8</b>	<b>42,6</b>	<b>49,9</b>	<b>51,4</b>	<b>49,9</b>	<b>52,8</b>	<b>51,7</b>
fev/06	50,6	42,4	49,7	51,2	49,7	52,7	51,2
mar/06	50,6	42,2	49,4	51,7	49,5	52,6	51,8
abr/06	50,4	43,2	48,4	51,7	49,3	52,3	51,3
mai/06	50,5	43,7	48,5	53,2	49,1	52,1	52,0
jun/06	50,9	43,8	49,2	53,6	49,1	52,6	52,7
jul/06	51,1	43,5	49,3	53,8	49,7	52,8	52,0
ago/06	51,5	43,1	49,7	54,4	50,4	53,1	52,7
set/06	52,0	45,1	49,9	54,8	50,8	53,7	52,9
out/06	51,8	44,9	49,9	54,3	50,6	53,6	52,1
nov/06	51,9	45,6	51,1	54,1	50,0	53,8	52,2
dez/06	51,8	45,0	51,5	54,1	50,2	53,7	51,9
<b>jan/07</b>	<b>51,2</b>	<b>43,9</b>	<b>51,2</b>	<b>53,1</b>	<b>49,9</b>	<b>53,0</b>	<b>50,6</b>
fev/07	50,8	43,1	50,7	52,9	49,5	52,7	50,6
mar/07	51,1	42,9	50,6	53,4	49,6	53,0	51,6
abr/07	50,8	42,7	50,1	53,8	48,8	52,8	52,2
mai/07	50,8	42,8	50,8	53,4	48,9	52,6	52,0
jun/07	51,3	42,7	50,8	53,8	49,1	53,6	52,3
jul/07	51,4	43,2	50,9	54,8	49,4	53,3	52,3
ago/07	51,9	43,1	51,0	55,0	50,0	54,0	52,8
set/07	52,3	43,1	50,9	55,0	50,6	54,5	53,2
out/07	52,4	43,0	50,4	54,9	50,7	54,8	53,2
nov/07	52,6	43,4	51,5	55,6	50,3	54,9	54,0
dez/07	52,3	43,5	51,4	55,4	49,9	54,7	53,6
<b>jan/08</b>	<b>51,9</b>	<b>43,1</b>	<b>51,0</b>	<b>54,4</b>	<b>49,8</b>	<b>54,1</b>	<b>53,4</b>
fev/08	51,6	42,0	50,4	54,5	49,6	53,8	53,1
mar/08	51,8	42,2	49,7	54,3	50,1	54,2	53,2
abr/08	52,0	41,7	50,2	55,4	50,1	54,3	53,3
mai/08	52,1	41,2	49,8	54,7	50,0	54,9	54,4
jun/08	52,5	42,6	49,7	55,0	50,2	55,6	54,0
jul/08	52,3	43,3	49,5	55,3	50,0	54,9	54,2
ago/08	52,6	42,9	50,1	55,9	50,3	55,2	54,2
set/08	53,0	43,9	50,5	55,8	50,7	55,7	54,4
out/08	53,4	43,7	50,6	56,3	51,1	56,4	54,5
nov/08	53,2	43,0	50,7	56,3	50,8	56,0	55,0
dez/08	53,2	45,1	50,7	55,4	50,9	55,7	55,0
<b>jan/09</b>	<b>52,1</b>	<b>43,8</b>	<b>50,4</b>	<b>54,1</b>	<b>50,2</b>	<b>54,4</b>	<b>53,3</b>
fev/09	51,6	42,9	49,9	53,6	49,7	54,1	51,8
mar/09	51,5	42,9	50,1	53,9	49,4	54,0	52,4
abr/09	51,5	42,0	49,4	53,9	49,4	54,2	52,4
mai/09	51,6	42,9	49,3	54,4	49,5	54,2	52,1
jun/09	51,9	42,8	49,3	54,7	50,1	54,4	52,4



Nível da ocupação (%)							
Mês/ano	TOTAL	Recife	Salvador	B. Horiz.	R. de Jan.	S. Paulo	P. Alegre
jul/09	52,1	42,9	49,5	55,3	49,9	54,9	52,6
ago/09	52,2	42,6	50,0	54,7	50,3	54,9	53,4
set/09	52,4	42,6	51,1	55,3	50,1	55,1	53,4
out/09	52,4	43,5	51,2	55,8	50,0	54,7	54,0
nov/09	52,6	43,7	50,8	55,9	50,6	54,9	53,9
dez/09	53,0	45,0	51,0	56,8	50,9	55,2	54,0
<b>jan/10</b>	<b>52,4</b>	<b>43,8</b>	<b>50,6</b>	<b>55,6</b>	<b>51,1</b>	<b>54,3</b>	<b>53,2</b>
fev/10	52,6	44,8	50,4	55,0	51,6	54,4	53,2
mar/10	52,7	45,3	50,9	56,2	51,0	54,4	52,9
abr/10	52,9	45,8	51,6	56,1	50,6	55,1	52,6
mai/10	53,0	45,8	51,5	56,6	51,0	55,1	52,9
jun/10	52,9	45,7	51,0	56,4	50,7	55,1	53,4
jul/10	53,2	44,7	50,9	56,6	50,8	55,7	54,1
ago/10	53,4	45,4	51,0	57,1	51,1	55,7	54,7
set/10	53,7	47,3	51,6	57,3	50,8	56,0	55,3
out/10	53,9	47,4	51,9	57,4	50,3	56,5	55,9
nov/10	54,0	47,3	52,1	57,0	51,0	56,3	56,0
dez/10	54,0	47,2	52,9	57,1	51,1	56,1	56,0
<b>jan/11</b>	<b>53,0</b>	<b>45,2</b>	<b>51,3</b>	<b>55,6</b>	<b>51,1</b>	<b>55,0</b>	<b>54,8</b>
fev/11	53,2	45,1	50,7	56,1	51,6	55,2	54,4
mar/11	53,3	46,1	50,2	56,4	51,5	55,4	54,8
abr/11	53,4	46,8	50,4	56,7	51,0	55,5	55,2
mai/11	53,6	47,6	49,9	57,6	51,2	55,5	55,3
jun/11	53,5	47,4	50,5	57,5	50,6	55,6	55,2
jul/11	53,6	47,1	50,6	57,5	50,6	56,1	54,8
ago/11	53,9	46,9	50,9	57,4	51,8	56,0	55,1
set/11	54,0	46,5	51,3	57,4	52,0	56,1	55,1
out/11	54,0	46,5	50,4	57,0	52,3	56,2	54,9
nov/11	54,3	46,5	50,8	57,3	52,9	56,3	56,0
dez/11	54,0	47,5	50,6	57,1	51,9	56,1	56,0
<b>jan/12</b>	<b>53,5</b>	<b>47,1</b>	<b>49,8</b>	<b>56,8</b>	<b>51,9</b>	<b>55,3</b>	<b>54,9</b>
fev/12	53,6	47,7	50,1	57,3	52,0	55,4	54,5
mar/12	53,6	47,2	50,7	57,7	52,0	55,1	55,0
abr/12	53,7	47,8	49,9	57,8	52,0	55,2	55,3
mai/12	54,2	48,4	50,0	58,3	52,4	56,0	55,5
jun/12	53,8	48,8	49,0	57,2	51,8	55,9	54,6
jul/12	53,7	48,3	49,9	57,1	51,6	56,0	53,1
ago/12	54,0	48,4	51,3	57,5	52,2	55,8	54,0
set/12	54,5	49,1	52,5	58,7	52,8	55,8	54,7
out/12	55,0	48,3	53,0	58,2	53,3	56,8	55,5
nov/12	55,3	49,6	52,2	58,1	53,5	57,2	56,0
dez/12	55,1	48,7	51,6	57,9	53,1	57,4	55,5
<b>jan/13</b>	<b>54,4</b>	<b>48,5</b>	<b>50,3</b>	<b>56,8</b>	<b>52,8</b>	<b>56,6</b>	<b>55,3</b>
fev/13	54,0	47,0	50,7	56,1	52,4	56,2	55,1
mar/13	53,8	48,5	50,8	55,9	52,4	55,5	55,1
abr/13	53,6	48,3	51,9	56,1	51,9	55,1	54,8
mai/13	53,8	47,4	52,6	56,1	52,0	55,5	55,3
jun/13	53,7	46,7	53,4	55,3	52,1	55,3	54,9
jul/13	54,0	47,6	52,9	55,8	52,0	55,9	55,1
ago/13	54,2	47,1	52,7	55,9	52,6	56,1	55,6
set/13	54,0	47,5	52,2	55,6	52,4	55,8	55,1
out/13	54,2	47,9	52,0	56,5	52,4	55,9	55,7
nov/13	54,2	48,3	52,2	56,9	52,2	55,9	55,5
dez/13	54,2	48,5	52,3	56,3	52,5	56,0	54,7
<b>jan/14</b>	<b>53,7</b>	<b>47,5</b>	<b>51,9</b>	<b>55,6</b>	<b>52,1</b>	<b>55,6</b>	<b>54,9</b>
fev/14	53,3	47,1	51,1	54,6	51,3	55,5	54,3
mar/14	53,0	46,8	50,2	54,7	51,6	55,1	54,1
abr/14	53,0	46,5	50,7	54,7	51,3	54,9	54,5
mai/14	53,0	47,0	53,0	54,1	51,5	54,6	53,3
jun/14	53,2	47,4	53,5	54,3	51,6	54,7	54,4
jul/14	53,0	46,8	53,4	53,9	51,5	54,5	54,5
ago/14	53,3	47,7	53,6	54,2	51,7	54,9	54,4
set/14	53,2	46,6	53,1	54,0	51,6	54,9	54,4
out/14	53,6	47,6	53,6	54,6	52,0	55,1	54,9
nov/14	53,8	47,5	53,2	54,6	52,0	55,7	55,3
dez/14	53,3	47,3	53,3	54,4	51,3	54,9	55,7
<b>jan/15</b>	<b>52,8</b>	<b>46,4</b>	<b>53,1</b>	<b>53,9</b>	<b>51,6</b>	<b>54,1</b>	<b>54,6</b>

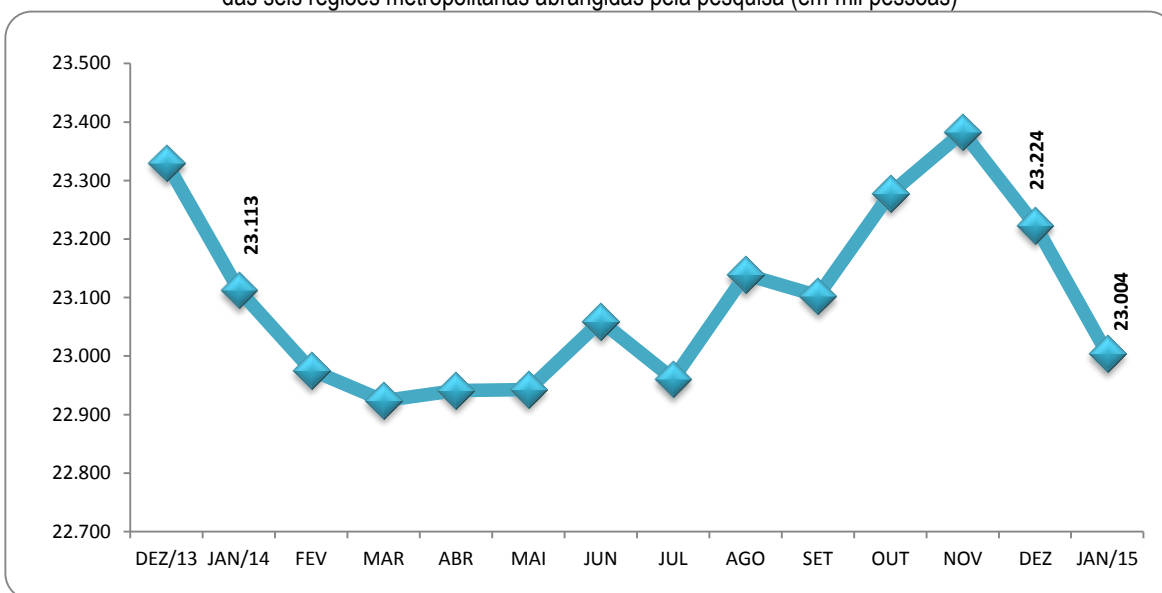
FONTE: IBGE, Diretoria de Pesquisas, Coordenação de Trabalho e Rendimento, Pesquisa Mensal de Emprego.

Indicadores de distribuição da população ocupada, por região metropolitana, segundo algumas características em janeiro de 2015

População ocupada (%)	Total das seis áreas	Recife	Salvador	Belo Horizonte	Rio de Janeiro	São Paulo	Porto Alegre
<b>Sexo:</b>							
<b>Masculino</b>	53,4	54,2	51,1	53,4	54,5	53,2	52,8
<b>Feminino</b>	46,6	45,8	48,9	46,6	45,5	46,8	47,2
<b>Faixa etária:</b>							
<b>10 a 14 anos</b>	0,1	0,2	0,2	0,0	0,1	0,1	0,0
<b>15 a 17 anos</b>	1,0	0,7	1,2	1,5	0,8	1,0	1,6
<b>18 a 24 anos</b>	12,2	12,3	12,3	13,9	10,9	12,3	12,7
<b>25 a 49 anos</b>	61,6	63,3	62,5	61,4	60,8	62,2	59,6
<b>50 anos ou mais</b>	25,1	23,4	23,7	23,2	27,5	24,5	26,0
<b>Anos de estudo:</b>							
<b>Sem instrução e menos de 1 ano</b>	1,1	1,6	1,4	1,0	1,0	1,1	0,8
<b>1 a 3 anos</b>	2,3	3,5	3,2	2,2	2,1	2,1	2,2
<b>4 a 7 anos</b>	14,7	16,8	14,1	16,9	13,1	14,2	17,1
<b>8 a 10 anos</b>	15,8	14,6	14,5	17,5	15,6	15,3	19,1
<b>11 anos ou mais</b>	66,1	63,3	66,8	62,2	68,2	67,2	60,8
<b>Tamanho do empreendimento:</b>							
<b>1 a 5 pessoas</b>	32,3	35,6	38,9	31,9	36,4	28,4	32,4
<b>6 a 10 pessoas</b>	4,9	5,3	3,8	5,2	4,7	4,7	7,3
<b>11 ou mais pessoas</b>	62,8	59,1	57,3	62,9	58,9	66,9	60,3
<b>Tempo de permanência no trabalho:</b>							
<b>Até 30 dias</b>	1,2	2,3	2,7	1,8	0,8	0,7	1,8
<b>31 dias a menos de 1 ano</b>	14,6	18,9	17,6	18,4	13,7	12,0	18,7
<b>1 ano a menos de 2 anos</b>	11,7	11,1	11,9	11,3	11,7	12,0	11,5
<b>2 anos ou mais</b>	72,5	67,7	67,9	68,5	73,8	75,3	68,0
<b>Horas habitualmente trabalhadas por semana:</b>							
<b>Até 39 horas</b>	16,2	20,6	21,3	16,2	17,7	13,7	16,0
<b>40 a 44 horas</b>	59,3	55,8	60,5	70,1	52,8	59,1	66,1
<b>45 horas e mais</b>	24,5	23,6	18,3	13,7	29,5	27,2	17,9

FONTE: IBGE, Diretoria de Pesquisas, Coordenação de Trabalho e Rendimento, Pesquisa Mensal de Emprego.

O gráfico a seguir mostra a evolução, de DEZEMBRO de 2013 a JANEIRO de 2015, da população ocupada para o total das seis regiões metropolitanas abrangidas pela pesquisa (em mil pessoas)



FONTE: IBGE, Diretoria de Pesquisas, Coordenação de Trabalho e Rendimento, Pesquisa Mensal de Emprego.

Indicadores de distribuição da população ocupada, por região metropolitana, segundo os grupamentos de atividade, para os meses de janeiro de 2007 a 2015

Distribuição da população ocupada por grupamentos de atividade (%)								
Grupamentos de atividade	Mês/ano	Total seis áreas	Recife	Salvador	Belo Horizonte	Rio de Janeiro	São Paulo	Porto Alegre
Indústria extrativa, de transformação e distribuição de eletricidade, gás e água	01/2007	17,2	11,5	10,1	17,0	12,6	21,1	22,7
	01/2008	16,9	10,9	11,2	17,4	12,1	20,6	21,4
	01/2009	17,0	10,8	9,7	17,6	12,6	20,8	21,7
	01/2010	16,4	11,1	10,8	17,5	12,7	19,4	20,1
	01/2011	16,4	11,2	9,6	16,8	12,3	19,7	21,1
	01/2012	16,2	11,0	8,7	16,6	11,7	19,8	21,0
	01/2013	16,1	11,4	9,0	17,0	11,9	19,3	20,8
	01/2014	15,6	10,9	9,2	15,7	12,0	18,6	21,0
Construção	01/2007	7,2	5,6	8,5	8,8	7,2	6,9	6,9
	01/2008	7,0	6,0	8,2	8,1	6,5	6,8	7,1
	01/2009	7,1	6,2	9,2	8,1	7,2	6,6	6,8
	01/2010	7,6	6,8	9,6	8,4	8,0	6,8	7,7
	01/2011	7,3	7,4	9,6	8,7	7,1	6,6	7,7
	01/2012	7,8	8,4	10,5	9,2	7,9	6,8	7,6
	01/2013	7,5	7,7	9,1	9,4	7,6	6,6	7,1
	01/2014	7,6	8,4	8,8	9,7	7,5	6,8	7,1
Comércio, reparação de veículos automotores e de objetos pessoais e domésticos e comércio a varejo de combustíveis	01/2007	19,2	25,2	21,3	18,9	18,4	18,3	19,8
	01/2008	19,3	25,5	22,3	18,6	18,5	18,2	20,2
	01/2009	19,5	26,5	21,7	19,1	17,5	19,2	19,7
	01/2010	19,2	25,1	21,6	18,7	18,0	18,5	19,8
	01/2011	19,1	23,2	21,8	18,7	18,4	18,2	20,4
	01/2012	18,9	22,9	21,8	18,5	18,3	17,9	19,7
	01/2013	19,1	24,1	21,6	18,2	18,0	18,7	19,0
	01/2014	19,0	24,2	22,6	18,4	17,9	18,2	19,3
Serviços prestados a empresa, aluguéis, atividades imobiliárias e intermediação financeira	01/2007	14,8	12,8	13,9	12,7	15,9	15,5	13,2
	01/2008	15,0	12,7	12,8	13,7	16,2	15,6	13,7
	01/2009	15,0	13,1	14,5	14,0	15,7	15,5	13,6
	01/2010	15,4	14,0	14,5	13,8	15,8	16,2	13,9
	01/2011	15,6	14,5	13,9	14,4	16,0	16,5	13,8
	01/2012	16,3	16,8	16,3	14,5	16,0	17,5	13,4
	01/2013	16,2	15,2	16,5	14,3	15,8	17,3	14,7
	01/2014	16,1	15,2	16,9	15,6	15,5	16,9	14,1
Educação, saúde, serviços sociais, administração pública, defesa e seguridade social	01/2007	15,4	19,5	17,7	16,4	17,6	12,8	15,7
	01/2008	15,6	18,9	17,1	16,2	18,3	13,1	15,3
	01/2009	16,1	18,7	17,2	16,6	19,2	13,6	15,8
	01/2010	15,7	18,0	16,6	17,0	17,9	13,5	15,5
	01/2011	15,9	19,0	17,7	16,4	18,6	13,5	15,4
	01/2012	15,8	17,9	18,4	16,9	18,0	13,3	15,8
	01/2013	16,3	18,3	18,0	16,7	18,5	14,0	17,1
	01/2014	16,7	17,9	16,8	17,4	19,4	14,6	17,6
Serviços domésticos	01/2007	8,1	7,8	9,7	8,8	8,6	7,8	6,6
	01/2008	7,8	8,0	9,2	8,7	8,0	7,4	6,2
	01/2009	7,5	7,9	9,0	7,8	8,3	7,0	6,3
	01/2010	7,9	8,5	8,6	8,1	8,1	7,7	6,8
	01/2011	7,0	7,1	8,2	7,3	6,8	7,1	5,7
	01/2012	6,6	7,2	6,3	7,0	6,9	6,3	5,9
	01/2013	6,1	6,7	7,4	6,6	6,4	5,7	5,0
	01/2014	5,9	6,0	7,4	6,1	6,1	5,8	4,6
Outros serviços (alojamento, transporte, limpeza urbana e serviços pessoais)	01/2007	17,4	16,6	18,0	16,5	19,4	17,1	14,2
	01/2008	18,0	17,4	18,4	16,5	19,9	17,9	15,3
	01/2009	17,3	16,3	17,9	16,2	19,1	16,9	15,2
	01/2010	17,4	15,9	17,8	15,9	19,0	17,5	15,4
	01/2011	18,2	17,1	18,6	16,8	20,3	18,2	15,2
	01/2012	17,9	15,3	17,5	16,6	20,2	17,9	16,0
	01/2013	18,4	16,0	17,5	17,3	21,3	18,1	15,7
	01/2014	18,5	16,8	17,5	16,6	20,9	18,7	15,7
01/2015	19,2	17,7	17,4	17,0	21,2	19,9	16,2	

FONTE: IBGE, Diretoria de Pesquisas, Coordenação de Trabalho e Rendimento, Pesquisa Mensal de Emprego.

Indicadores de distribuição da população ocupada, por região metropolitana, segundo a posição na ocupação, para os meses de janeiro de 2007 a 2015

Distribuição da população ocupada por posição na ocupação (%)								
Posição na ocupação	Mês/ano	Total seis áreas	Recife	Salvador	Belo Horizonte	Rio de Janeiro	São Paulo	Porto Alegre
<b>Empregados com carteira de trabalho assinada no setor privado</b>	01/2007	41,7	35,0	37,2	43,1	38,8	44,5	43,9
	01/2008	43,7	37,6	37,4	45,2	39,4	47,3	47,0
	01/2009	44,9	39,2	39,7	46,8	40,9	47,7	48,4
	01/2010	45,5	41,0	40,7	47,2	41,4	48,3	48,6
	01/2011	47,4	43,8	44,0	48,8	42,9	50,3	50,2
	01/2012	49,5	45,2	48,3	49,3	43,2	53,9	50,0
	01/2013	50,1	46,1	47,3	50,8	43,5	54,7	51,0
	01/2014	51,0	46,8	47,2	50,5	45,2	55,5	52,5
01/2015	50,2	47,4	43,9	50,9	45,9	54,2	50,7	
<b>Empregados sem carteira de trabalho assinada no setor privado</b>	01/2007	14,4	15,4	13,4	12,7	12,4	16,0	14,0
	01/2008	13,5	13,1	14,2	11,8	11,5	15,1	13,1
	01/2009	12,8	11,1	13,4	11,5	11,0	14,6	11,4
	01/2010	12,3	10,3	12,3	10,8	11,5	13,7	11,2
	01/2011	11,8	11,5	10,8	10,3	11,3	13,0	10,2
	01/2012	10,6	10,4	10,7	9,6	10,7	10,7	10,7
	01/2013	10,1	10,6	9,9	8,8	9,9	10,5	10,3
	01/2014	8,9	9,1	10,3	8,6	8,6	8,8	8,6
01/2015	8,7	8,9	10,4	7,9	8,3	8,8	8,8	
<b>Militares e funcionários Públicos</b>	01/2007	7,5	11,2	7,3	7,6	9,2	5,9	7,2
	01/2008	7,3	11,0	7,4	7,7	9,4	5,5	6,9
	01/2009	7,9	11,1	7,6	8,9	10,3	5,9	7,8
	01/2010	7,4	10,7	7,1	7,7	9,2	5,9	6,8
	01/2011	7,8	10,6	7,9	8,1	9,6	6,3	7,1
	01/2012	7,8	9,9	9,0	8,4	9,5	6,1	7,3
	01/2013	7,6	9,0	8,1	7,6	9,6	6,1	7,7
	01/2014	8,1	9,5	7,4	8,6	10,6	6,4	8,1
01/2015	7,9	9,9	8,3	8,8	10,4	5,8	8,0	
<b>Trabalhadores por conta própria</b>	01/2007	19,6	21,6	22,2	17,6	22,8	17,7	18,0
	01/2008	19,4	22,1	22,1	17,7	23,4	17,0	17,0
	01/2009	18,6	24,3	20,0	16,9	21,2	16,8	16,9
	01/2010	18,9	23,2	22,4	16,8	22,5	16,5	17,5
	01/2011	18,2	19,9	20,8	16,2	21,6	16,2	17,2
	01/2012	18,1	20,4	18,5	17,0	21,6	16,3	16,6
	01/2013	17,9	19,3	20,1	16,5	22,0	15,9	15,3
	01/2014	18,5	20,8	21,0	17,1	21,8	16,6	16,3
01/2015	19,5	21,1	23,3	18,4	21,8	17,8	17,5	
<b>Empregadores</b>	01/2007	4,8	4,0	4,2	5,1	4,9	5,0	4,8
	01/2008	4,6	3,9	4,4	4,6	4,6	4,7	4,8
	01/2009	4,7	3,4	4,8	4,9	4,6	4,7	5,0
	01/2010	4,3	3,1	3,7	4,5	3,9	4,8	4,9
	01/2011	4,2	3,3	4,1	4,9	3,9	4,2	5,4
	01/2012	4,2	3,4	4,0	4,8	4,2	3,9	5,2
	01/2013	4,5	4,4	3,3	5,6	4,3	4,2	5,5
	01/2014	4,4	3,9	3,2	5,3	4,1	4,5	5,1
01/2015	4,3	3,8	3,2	4,9	4,1	4,5	5,5	

FONTE: IBGE, Diretoria de Pesquisas, Coordenação de Trabalho e Rendimento, Pesquisa Mensal de Emprego.

Indicadores de distribuição da população ocupada, segundo a posição na ocupação e os grupamentos de atividade, para os meses de janeiro de 2007 a 2015

Grupamentos de atividade	Mês/ano	Empregados com carteira assinada	Empregados sem carteira assinada	Trabalhadores por conta própria	Empregadores
Indústria extrativa, de transformação e distribuição de eletricidade, gás e água	01/2007	63,2	15,2	15,6	4,2
	01/2008	65,2	13,8	15,6	4,0
	01/2009	66,0	13,4	15,1	4,2
	01/2010	66,6	12,6	15,2	4,4
	01/2011	67,9	12,2	14,8	3,9
	01/2012	70,3	9,7	15,0	3,7
	01/2013	69,7	10,3	14,6	4,1
	01/2014	71,4	8,0	14,7	4,5
01/2015	68,9	7,5	17,7	4,3	
Construção	01/2007	26,8	22,4	43,8	6,6
	01/2008	29,9	19,2	44,9	5,8
	01/2009	32,8	18,2	42,9	5,7
	01/2010	34,6	17,9	41,6	5,4
	01/2011	38,5	16,8	39,7	4,7
	01/2012	41,4	15,8	37,5	5,0
	01/2013	41,8	13,3	38,2	6,3
	01/2014	41,6	12,3	40,1	5,7
01/2015	39,7	11,4	43,5	5,3	
Comércio, reparação de veículos automotores e de objetos pessoais e domésticos e comércio a varejo de combustíveis	01/2007	42,9	17,2	29,9	7,9
	01/2008	45,4	16,4	28,2	8,0
	01/2009	46,6	15,6	28,5	7,6
	01/2010	48,4	14,3	28,5	7,2
	01/2011	50,8	14,0	26,9	7,1
	01/2012	53,5	12,4	26,4	6,7
	01/2013	54,0	11,8	25,9	7,4
	01/2014	54,1	10,6	27,1	7,4
01/2015	54,6	10,4	27,5	6,9	
Serviços prestados a empresa, aluguéis, atividades imobiliárias e intermediação financeira	01/2007	63,9	15,2	14,2	5,1
	01/2008	65,4	14,5	13,5	5,0
	01/2009	65,6	13,9	13,8	5,1
	01/2010	67,2	12,1	14,6	4,2
	01/2011	69,1	12,2	13,0	4,1
	01/2012	70,5	10,7	13,0	4,3
	01/2013	71,6	9,7	12,7	4,6
	01/2014	72,9	8,3	13,0	3,9
01/2015	72,9	9,1	12,3	4,1	
Educação, saúde, serviços sociais, administração pública, defesa e seguridade social	01/2007	32,0	15,5	6,0	2,1
	01/2008	34,5	14,5	5,8	2,0
	01/2009	34,4	12,6	5,0	2,1
	01/2010	36,8	12,9	4,7	2,2
	01/2011	36,5	11,6	5,0	1,9
	01/2012	36,6	12,0	5,0	1,5
	01/2013	38,4	13,0	5,0	1,3
	01/2014	38,0	11,3	5,2	1,6
01/2015	38,6	11,0	5,8	1,8	
Outros serviços (alojamento, transporte, limpeza urbana e serviços pessoais)	01/2007	44,8	20,1	26,9	5,7
	01/2008	46,0	19,1	27,8	4,6
	01/2009	48,2	18,6	25,5	5,3
	01/2010	47,8	18,9	26,7	4,5
	01/2011	49,6	17,4	25,8	5,1
	01/2012	50,5	15,8	26,1	5,3
	01/2013	51,7	15,1	25,9	5,1
	01/2014	53,1	13,9	26,4	4,8
01/2015	51,3	14,0	27,5	5,0	

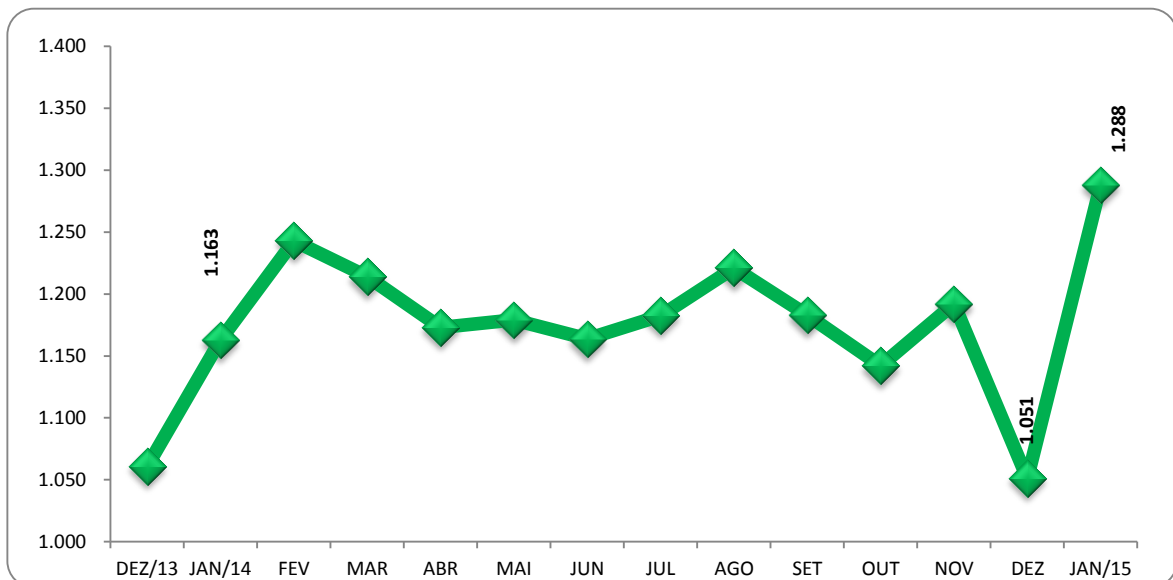
FONTE: IBGE, Diretoria de Pesquisas, Coordenação de Trabalho e Rendimento, Pesquisa Mensal de Emprego.

Indicadores de distribuição da população desocupada, por região metropolitana, segundo algumas características em janeiro de 2015

População desocupada (%)	Total das seis áreas	Recife	Salvador	Belo Horizonte	Rio de Janeiro	São Paulo	Porto Alegre
<b>Sexo:</b>							
<b>Masculino</b>	46,5	42,1	40,4	45,2	46,9	48,9	51,7
<b>Feminino</b>	53,5	57,9	59,6	54,8	53,1	51,1	48,3
<b>Faixa etária:</b>							
<b>10 a 14 anos</b>	0,2	0,9	0,4	0,3	0,0	0,0	0,7
<b>15 a 17 anos</b>	7,5	4,6	6,5	7,3	4,5	9,5	7,3
<b>18 a 24 anos</b>	32,3	36,1	31,8	33,7	28,8	32,5	33,3
<b>25 a 49 anos</b>	50,1	51,4	52,1	50,4	54,4	48,1	45,5
<b>50 anos ou mais</b>	10,0	7,0	9,3	8,3	12,2	9,9	13,1
<b>Anos de estudo:</b>							
<b>Sem Instrução e menos de 8 anos</b>	14,2	17,9	15,4	17,5	12,2	12,3	21,2
<b>8 a 10 anos</b>	21,5	18,2	19,8	20,0	18,0	23,3	28,7
<b>11 anos ou mais</b>	64,2	63,9	64,8	62,5	69,7	64,4	50,1
<b>Condição de trabalho:</b>							
<b>Com trabalho anterior</b>	83,1	83,2	85,0	83,8	83,5	81,5	87,7
<b>Sem trabalho anterior</b>	16,9	16,8	15,0	16,2	16,5	18,5	12,3
<b>Condição na família:</b>							
<b>Principal responsável</b>	27,8	30,3	25,6	29,1	30,7	25,1	40,0
<b>Outros membros</b>	72,2	69,7	74,4	70,9	69,3	74,9	60,0
<b>Com procura de trabalho:</b>							
<b>Nos 7 dias</b>	85,0	76,0	84,5	79,0	79,2	90,4	81,8
<b>Nos 23 dias</b>	15,0	24,0	15,5	21,0	20,8	9,6	18,2
<b>Tempo de procura:</b>							
<b>Até 30 dias</b>	29,6	43,0	21,5	42,7	11,7	33,0	34,7
<b>31 dias a 6 meses</b>	46,4	37,5	44,8	46,0	48,3	47,8	48,0
<b>7 a 11 meses</b>	7,3	8,3	5,6	2,9	10,3	7,7	5,0
<b>1 ano a menos de 2 anos</b>	10,5	6,6	14,2	5,6	18,4	8,2	9,8
<b>2 anos ou mais</b>	6,3	4,6	14,0	2,7	11,2	3,3	2,5

FONTE: IBGE, Diretoria de Pesquisas, Coordenação de Trabalho e Rendimento, Pesquisa Mensal de Emprego.

O gráfico a seguir mostra a evolução, de DEZEMBRO de 2013 a JANEIRO de 2015, da população desocupada, para o total das seis regiões metropolitanas abrangidas pela pesquisa (em mil pessoas)



FONTE: IBGE, Diretoria de Pesquisas, Coordenação de Trabalho e Rendimento, Pesquisa Mensal de Emprego.

A tabela a seguir mostra a evolução da taxa de desocupação, desde janeiro de 2004

Taxa de desocupação (%)							
Mês/ano	Total	Recife	Salvador	B. Horiz.	R. de Jan.	São Paulo	P. Alegre
<b>jan/04</b>	<b>11,7</b>	<b>12,8</b>	<b>16,2</b>	<b>12,3</b>	<b>8,9</b>	<b>12,9</b>	<b>7,6</b>
fev/04	12,0	12,7	17,1	11,9	8,6	13,6	8,5
mar/04	12,8	12,6	17,1	12,1	9,8	14,6	9,6
abr/04	13,1	14,3	16,6	11,4	10,7	14,5	10,7
mai/04	12,2	13,3	16,2	10,9	9,6	13,6	9,7
jun/04	11,7	12,8	14,9	10,5	8,9	13,3	9,5
jul/04	11,2	13,4	14,9	10,7	8,1	12,5	8,9
ago/04	11,4	13,5	16,6	10,2	8,6	12,6	8,5
set/04	10,9	12,4	15,6	10,2	8,8	11,7	8,7
out/04	10,5	12,1	15,8	9,6	8,5	11,2	7,6
nov/04	10,7	11,2	15,9	9,2	9,4	11,2	7,8
dez/04	9,6	11,1	15,4	8,5	8,5	9,8	6,6
<b>jan/05</b>	<b>10,2</b>	<b>12,2</b>	<b>15,8</b>	<b>9,8</b>	<b>7,4</b>	<b>11,1</b>	<b>7,0</b>
fev/05	10,7	13,2	15,6	9,9	8,4	11,5	7,1
mar/05	10,9	14,1	15,7	10,7	8,4	11,5	7,9
abr/05	10,8	13,0	17,0	9,5	8,6	11,4	8,0
mai/05	10,2	12,8	15,9	8,9	8,5	10,5	7,7
jun/05	9,4	9,6	14,7	8,5	6,9	10,5	7,1
jul/05	9,5	12,7	15,7	8,2	7,2	9,9	7,0
ago/05	9,4	13,4	15,5	8,3	7,4	9,4	7,6
set/05	9,7	15,0	15,2	8,1	7,4	9,7	8,4
out/05	9,6	14,3	14,9	8,5	7,9	9,6	7,5
nov/05	9,6	14,7	15,0	8,2	7,7	9,7	7,2
dez/05	8,4	13,9	14,6	7,0	6,8	7,9	6,7
<b>jan/06</b>	<b>9,3</b>	<b>15,3</b>	<b>14,9</b>	<b>8,1</b>	<b>6,9</b>	<b>9,2</b>	<b>7,7</b>
fev/06	10,1	15,9	13,6	9,1	7,9	10,5	7,5
mar/06	10,4	16,5	13,7	9,3	8,5	10,6	8,3
abr/06	10,4	16,5	13,4	9,1	8,4	10,7	8,3
mai/06	10,2	15,0	13,5	8,5	8,6	10,5	8,3
jun/06	10,4	15,4	13,5	8,6	8,8	10,9	8,2
jul/06	10,8	15,3	14,4	9,1	8,7	11,3	8,7
ago/06	10,6	14,9	14,3	8,7	8,2	11,6	8,3
set/06	10,0	13,7	13,6	7,8	7,5	11,1	7,9
out/06	9,8	13,5	13,7	8,7	7,3	10,5	8,4
nov/06	9,6	12,4	13,2	8,2	7,3	10,3	8,0
dez/06	8,4	10,4	12,4	7,1	6,5	9,0	6,6
<b>jan/07</b>	<b>9,3</b>	<b>11,6</b>	<b>13,5</b>	<b>8,4</b>	<b>6,6</b>	<b>10,1</b>	<b>8,1</b>
fev/07	9,9	12,3	13,6	9,3	7,5	10,6	8,3
mar/07	10,2	12,0	14,1	8,6	7,4	11,5	8,2
abr/07	10,2	12,1	14,2	8,1	7,5	11,6	7,9
mai/07	10,2	12,4	14,6	8,3	8,0	11,2	7,5
jun/07	9,7	12,6	14,6	7,8	8,0	10,2	7,4
jul/07	9,5	12,6	14,5	7,3	7,1	10,3	7,5
ago/07	9,6	12,9	14,9	7,4	7,4	10,1	7,7
set/07	9,0	12,6	13,5	7,5	7,2	9,4	7,1
out/07	8,7	12,2	13,0	6,9	6,5	9,5	6,3
nov/07	8,3	11,0	12,8	6,4	6,5	8,8	6,1
dez/07	7,5	9,9	11,4	5,5	6,1	8,0	5,3
<b>jan/08</b>	<b>8,0</b>	<b>10,1</b>	<b>11,3</b>	<b>6,7</b>	<b>6,4</b>	<b>8,6</b>	<b>6,2</b>
fev/08	8,7	11,0	12,2	7,7	7,0	9,3	6,4
mar/08	8,6	9,7	12,8	7,2	6,7	9,4	6,9
abr/08	8,5	9,3	11,9	6,9	7,1	9,4	6,7
mai/08	7,9	8,7	11,3	6,8	6,4	8,6	6,1
jun/08	7,9	8,5	12,1	7,4	6,6	8,2	6,1
jul/08	8,1	10,1	12,1	6,8	7,3	8,3	6,0
ago/08	7,6	8,3	11,6	6,1	6,9	8,0	5,3
set/08	7,7	8,9	11,3	6,1	6,9	8,0	5,7
out/08	7,5	8,9	10,7	5,9	7,0	7,7	5,6
nov/08	7,6	9,7	10,3	5,2	6,9	8,2	5,3
dez/08	6,8	7,8	10,0	5,5	6,2	7,1	4,7
<b>jan/09</b>	<b>8,2</b>	<b>8,6</b>	<b>11,2</b>	<b>6,4</b>	<b>6,6</b>	<b>9,4</b>	<b>5,6</b>
fev/09	8,5	9,1	11,0	6,8	6,4	10,0	6,0
mar/09	9,0	10,4	11,9	6,6	6,9	10,5	6,4
abr/09	8,9	10,6	12,4	6,8	6,8	10,2	6,2
mai/09	8,8	10,5	12,1	6,7	6,6	10,2	6,1
jun/09	8,1	10,2	11,2	6,9	6,3	9,0	5,6

Mês/ano	Total	Recife	Salvador	B. Horiz.	R. de Jan.	São Paulo	P. Alegre
jul/09	8,0	10,2	11,4	6,1	6,3	8,9	5,8
ago/09	8,1	10,9	11,4	7,5	5,6	9,1	5,4
set/09	7,7	10,5	10,9	6,4	5,5	8,7	5,4
out/09	7,5	9,5	10,4	6,1	5,6	8,6	5,1
nov/09	7,4	9,5	11,1	5,9	5,5	8,1	5,3
dez/09	6,8	8,4	10,7	5,1	5,4	7,5	4,3
<b>jan/10</b>	<b>7,2</b>	<b>8,6</b>	<b>11,9</b>	<b>6,1</b>	<b>5,4</b>	<b>8,0</b>	<b>4,3</b>
fev/10	7,4	8,8	11,0	6,5	5,6	8,1	5,1
mar/10	7,6	8,1	11,3	6,3	6,4	8,2	5,9
abr/10	7,3	9,1	11,2	5,8	5,9	7,7	5,4
mai/10	7,5	9,7	12,0	5,8	6,3	7,8	5,0
jun/10	7,0	8,6	12,0	5,1	5,8	7,4	4,7
jul/10	6,9	10,0	12,3	5,1	5,4	7,2	4,8
ago/10	6,7	9,0	11,7	5,2	5,7	6,8	4,6
set/10	6,2	8,8	10,3	4,9	5,3	6,3	4,1
out/10	6,1	8,0	9,9	5,3	5,7	5,9	3,7
nov/10	5,7	8,4	9,4	5,3	4,9	5,5	3,7
dez/10	5,3	6,9	8,4	4,3	4,9	5,3	3,0
<b>jan/11</b>	<b>6,1</b>	<b>7,1</b>	<b>10,7</b>	<b>5,3</b>	<b>5,1</b>	<b>6,0</b>	<b>4,2</b>
fev/11	6,4	7,8	10,3	6,3	4,9	6,6	4,4
mar/11	6,5	7,6	10,5	5,3	4,9	6,9	5,0
abr/11	6,4	7,5	10,2	5,3	4,8	7,1	4,6
mai/11	6,4	6,8	10,5	4,7	5,4	6,7	5,1
jun/11	6,2	6,1	10,2	4,6	5,3	6,6	4,8
jul/11	6,0	6,3	9,8	4,7	5,0	6,5	4,7
ago/11	6,0	6,7	8,9	4,8	5,1	6,3	5,2
set/11	6,0	6,4	9,0	5,0	5,7	6,1	4,8
out/11	5,8	6,0	9,4	4,5	5,7	5,6	4,4
nov/11	5,2	5,5	8,4	4,2	5,5	5,0	3,6
dez/11	4,7	4,7 <sup>1</sup>	7,7	3,8	4,9	4,7	3,1
<b>jan/12</b>	<b>5,5</b>	<b>5,7<sup>2</sup></b>	<b>8,3</b>	<b>4,5</b>	<b>5,6</b>	<b>5,5</b>	<b>3,9</b>
fev/12	5,7	5,1	7,8	4,7	5,7	6,1	4,1
mar/12	6,2	6,2	8,1	5,1	5,9	6,5	5,2
abri/12	6,0	5,6	8,3	5,0	5,6	6,5	4,7
mai/12	5,8	5,9	8,0	5,1	5,2	6,2	4,5
jun/12	5,9	6,3	7,9	4,5	5,2	6,5	4,0
jul/12	5,4	6,5	6,7	4,4	5,0	5,7	3,8
ago/12	5,3	6,7	6,4	4,3	4,7	5,8	3,5
set/12	5,4	5,7	6,2	4,0	4,4	6,5	3,6
out/12	5,3	6,7	7,0	3,9	4,6	5,9	3,9
nov/12	4,9	5,7	6,5	3,9	4,1	5,5	3,5
dez/12	4,6	5,6	5,7 <sup>1</sup>	3,5	4,0	5,2	3,0
<b>jan/13</b>	<b>5,4</b>	<b>6,3</b>	<b>6,3<sup>2</sup></b>	<b>4,2</b>	<b>4,3</b>	<b>6,4</b>	<b>3,5</b>
fev/13	5,6	6,5	6,2	4,2	4,6	6,5	3,9
mar/13	5,7	6,8	6,9	4,6	4,7	6,3	4,0
abr/13	5,8	6,4	7,7	4,2	4,8	6,7	4,0
mai/13	5,8	6,1	8,4	4,3	5,2	6,3	3,9
jun/13	6,0	6,5	8,8	4,1	5,3	6,6	3,9
jul/13	5,6	7,6	9,3	4,3	4,7	5,8	3,7
ago/13	5,3	6,2	9,4	4,3	4,5	5,4	3,4
set/13	5,4	5,8	9,3	4,5	4,4	5,8	3,4
out/13	5,2	6,1	9,1	4,1	4,1	5,6	3,0
nov/13	4,6	6,5	8,2	3,9	3,8	4,7	2,6 <sup>1</sup>
dez/13	4,3 <sup>1</sup>	5,9	7,7	3,4	3,7	4,4 <sup>1</sup>	2,6 <sup>1</sup>
<b>jan/14</b>	<b>4,8<sup>2</sup></b>	<b>7,4</b>	<b>8,0</b>	<b>3,8<sup>2</sup></b>	<b>3,6<sup>2</sup></b>	<b>5,0<sup>2</sup></b>	<b>2,8<sup>2</sup></b>
fev/14	5,1	6,4	9,0	3,9	3,9	5,5	3,3
mar/14	5,0	5,5	9,2	3,6	3,5	5,7	3,2
abri/14	4,9	6,3	9,1	3,6	3,5	5,2	3,2
mai/14	4,9	7,2	9,2	3,8	3,4	5,1	3,0
jun/14	4,8	6,2	9,0	3,9	3,2	5,1	3,7
jul/14	4,9	6,6	8,9	4,1	3,6	4,9	4,3
ago/14	5,0	7,1	9,3	4,2	3,0 <sup>1</sup>	5,1	4,8
set/14	4,9	6,7	10,3	3,8	3,4	4,5	4,9
out/14	4,7	6,7	8,5	3,5	3,8	4,4 <sup>1</sup>	4,6
nov/14	4,8	6,8	9,6	3,7	3,6	4,7	4,2
dez/14	4,3 <sup>1</sup>	5,5	8,1	2,9 <sup>1</sup>	3,5	4,4 <sup>1</sup>	3,6
<b>jan/15</b>	<b>5,3</b>	<b>6,7</b>	<b>9,6</b>	<b>4,1</b>	<b>3,6<sup>2</sup></b>	<b>5,7</b>	<b>3,8</b>

FONTE: IBGE, Diretoria de Pesquisas, Coordenação de Trabalho e Rendimento, Pesquisa Mensal de Emprego.

<sup>1</sup>menor taxa da série e <sup>2</sup>menor taxa da série para um mês de janeiro.



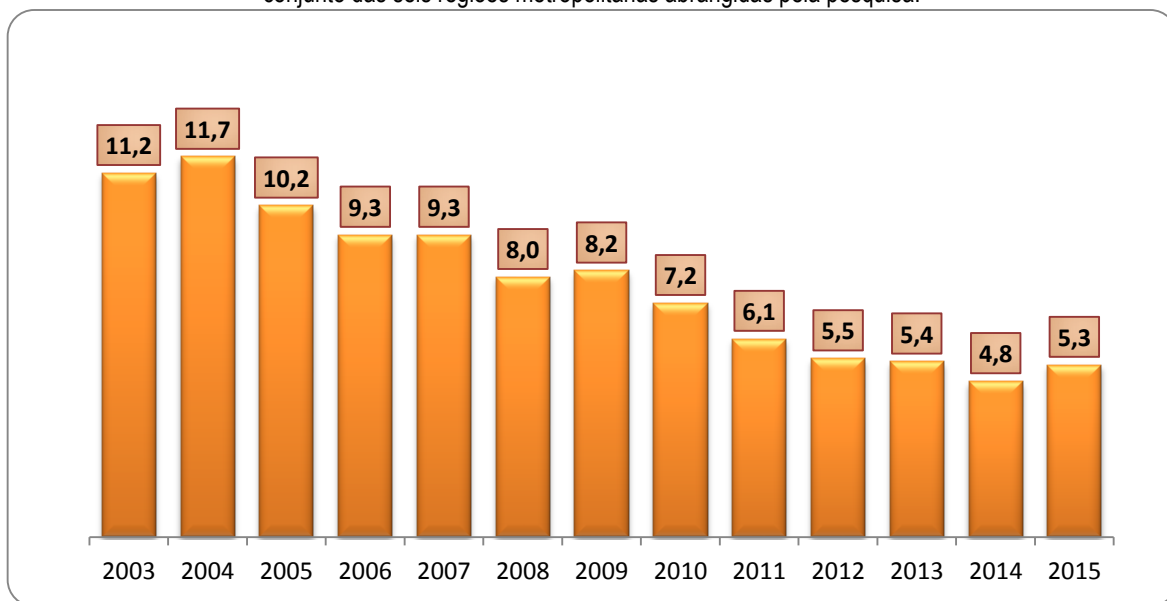
A tabela a seguir mostra a evolução da taxa de desocupação por região metropolitana, segundo o sexo

Mês/ano	Total		Recife		Salvador		B. Horiz.		R. de Jan.		São Paulo		P. Alegre	
	masc.	fem.	masc.	fem.	masc.	fem.	masc.	fem.	masc.	fem.	masc.	fem.	masc.	fem.
jan04	9,6	14,4	11,3	14,8	13,0	20,0	10,5	14,5	6,3	12,2	11,0	15,3	5,9	9,8
fev/04	9,3	15,4	11,1	14,9	13,3	21,4	10,4	13,8	6,1	12,0	10,5	17,4	6,6	10,9
mar/04	10,1	16,1	10,3	15,6	14,2	20,3	9,8	14,8	7,1	13,4	11,7	18,1	8,1	11,6
abr/04	10,4	16,3	12,1	17,1	13,6	20,1	9,5	13,6	7,7	14,4	11,8	17,8	9,0	13,0
mai/04	9,7	15,3	11,0	16,2	12,7	20,3	9,7	12,4	7,3	12,6	10,8	17,0	7,7	12,3
jun/04	9,4	14,6	11,5	14,4	11,7	18,6	9,1	12,2	6,8	11,7	10,7	16,5	7,3	12,3
jul/04	9,1	13,9	12,0	15,2	11,6	18,7	9,3	12,4	5,9	11,0	10,3	15,2	7,1	11,3
ago/04	9,1	14,2	12,0	15,4	13,4	20,1	8,7	12,0	5,8	12,2	10,3	15,4	7,1	10,2
set/04	8,8	13,5	11,0	14,2	12,4	19,0	8,7	12,0	6,1	12,2	9,9	13,9	6,9	10,7
out/04	8,1	13,4	10,0	14,6	12,4	19,5	8,1	11,5	5,7	11,9	8,9	14,1	6,1	9,5
nov/04	8,1	13,8	9,7	13,2	12,2	20,0	7,3	11,5	6,6	12,9	8,6	14,5	6,1	9,8
dez/04	7,5	12,2	8,8	14,0	12,1	19,1	7,2	10,0	5,9	11,8	8,0	12,1	5,3	8,2
jan/05	8,0	12,9	10,2	14,8	12,6	19,4	8,3	11,7	5,0	10,4	8,8	14,0	5,8	8,4
fev/05	8,2	13,7	11,7	15,2	13,1	18,5	8,2	11,8	5,3	12,2	9,0	14,6	5,3	9,3
mar/05	8,5	13,8	11,7	17,1	12,6	19,2	8,6	13,2	5,8	11,6	9,2	14,2	6,0	10,3
abr/05	8,4	13,7	10,7	16,0	14,0	20,3	7,4	11,8	5,9	12,0	9,1	14,2	6,2	10,3
mai/05	8,0	12,8	10,5	15,7	13,0	19,3	7,4	10,5	6,2	11,4	8,3	13,1	5,8	10,0
jun/05	7,3	11,9	8,0	11,6	11,4	18,5	7,2	10,1	5,2	8,9	8,1	13,4	5,6	8,9
jul/05	7,4	11,9	11,1	14,6	12,5	19,2	7,5	9,1	5,1	9,8	7,6	12,6	5,7	8,5
ago/05	7,7	11,6	11,9	15,3	12,2	19,1	7,5	9,2	5,2	10,2	7,8	11,5	6,8	8,5
set/05	7,7	12,1	12,7	17,8	11,8	18,9	6,3	10,3	5,3	10,1	8,0	11,7	6,8	10,4
out/05	7,7	12,0	12,5	16,5	11,4	18,7	6,4	10,9	5,7	10,8	8,0	11,4	5,7	9,5
nov/05	7,6	12,0	12,4	17,4	11,2	19,0	6,8	9,9	5,2	10,8	8,1	11,7	6,0	8,5
dez/05	6,9	10,2	11,8	16,7	11,3	18,2	5,8	8,4	5,0	9,1	6,9	9,0	5,4	8,2
jan/06	7,6	11,3	13,1	17,8	12,0	18,0	7,1	9,4	5,0	9,4	7,9	10,8	6,4	9,3
fev/06	8,2	12,4	13,0	19,4	10,8	16,5	7,3	11,2	5,9	10,5	8,9	12,4	5,7	9,7
mar/06	8,5	12,7	13,7	19,9	11,2	16,4	8,2	10,5	6,7	10,8	8,7	13,0	6,9	10,0
abr/06	8,5	12,8	14,3	19,0	11,3	15,8	7,7	10,8	6,1	11,2	8,9	13,1	6,9	9,9
mai/06	8,3	12,5	13,0	17,5	10,9	16,4	6,8	10,5	6,7	10,9	8,8	12,8	6,2	10,7
jun/06	8,6	12,7	13,3	17,9	10,8	16,3	7,4	9,9	6,8	11,3	9,1	13,1	6,6	10,1
jul/06	8,8	13,1	13,4	17,6	11,9	17,0	7,6	11,0	6,7	11,1	9,4	13,7	7,4	10,1
ago/06	8,6	13,0	12,5	18,0	11,6	17,2	6,7	11,1	6,2	10,6	9,6	13,9	7,2	9,4
set/06	7,9	12,5	11,6	16,3	10,9	16,6	6,1	9,8	5,5	10,0	8,9	13,8	7,0	8,9
out/06	7,9	12,1	11,1	16,5	10,4	17,3	6,9	10,7	5,3	9,6	8,9	12,5	7,0	10,2
nov/06	7,9	11,6	10,5	14,8	10,4	16,2	6,5	10,2	5,4	9,6	8,9	12,0	6,6	9,7
dez/06	7,0	10,0	8,7	12,5	9,8	15,2	5,8	8,6	5,1	8,1	7,9	10,5	5,6	7,8
jan/07	7,7	11,3	10,0	13,6	10,9	16,2	6,4	10,7	5,0	8,6	8,7	11,9	6,5	10,0
fev/07	8,1	12,0	11,4	13,5	10,7	16,7	7,7	11,1	5,7	9,7	8,8	12,7	6,7	10,1
mar/07	8,3	12,4	9,9	14,5	11,3	17,0	6,5	11,0	5,7	9,3	9,8	13,5	6,0	10,8
abr/07	8,2	12,6	10,8	13,8	11,0	17,5	6,5	10,0	5,5	9,9	9,6	13,9	5,9	10,2
mai/07	8,3	12,4	11,2	13,9	12,7	16,6	6,4	10,5	6,3	10,2	9,1	13,7	6,3	8,8
jun/07	7,8	12,0	11,1	14,4	12,1	17,2	6,3	9,6	6,1	10,4	8,1	12,7	6,1	8,9
jul/07	7,4	12,0	10,6	15,0	11,5	17,7	5,3	9,6	5,4	9,3	8,0	13,1	6,3	8,9
ago/07	7,5	12,0	11,3	14,8	12,0	17,9	5,7	9,3	5,3	10,1	7,9	12,8	6,4	9,2
set/07	6,9	11,5	10,4	15,4	11,3	15,8	5,6	9,6	5,0	9,9	7,2	12,0	5,9	8,6
out/07	6,7	11,1	9,9	15,1	9,8	16,5	5,3	8,7	4,6	8,9	7,3	12,0	5,4	7,4
nov/07	6,4	10,5	8,5	14,1	9,6	16,1	5,1	7,9	4,8	8,6	7,1	11,0	4,7	7,8
dez/07	5,9	9,3	8,3	11,9	8,6	14,4	4,1	7,1	4,6	8,0	6,6	9,6	4,0	6,9
jan/08	6,2	10,1	8,9	11,6	9,1	13,7	5,4	8,1	4,5	8,8	6,8	10,9	4,4	8,3
fev/08	6,7	11,1	9,2	13,3	9,1	15,6	6,1	9,5	4,6	9,9	7,7	11,4	4,5	8,8
mar/08	6,6	11,0	8,1	11,9	9,3	16,5	5,9	8,7	4,7	9,2	7,4	11,8	4,9	9,3
abr/08	6,6	10,9	7,5	11,6	8,9	15,1	5,3	8,6	5,0	9,8	7,7	11,5	4,8	8,9
mai/08	6,2	10,0	7,5	10,4	8,7	14,2	5,5	8,4	4,5	8,9	7,0	10,6	4,5	8,0
jun/08	6,1	9,9	7,0	10,4	9,2	15,3	5,6	9,4	5,0	8,6	6,5	10,2	4,7	7,6
jul/08	6,2	10,3	8,4	12,4	9,8	14,6	4,8	8,9	5,5	9,6	6,4	10,5	4,5	7,7
ago/08	5,9	9,6	7,3	9,4	9,6	13,8	4,3	8,0	5,2	8,9	6,2	10,3	4,2	6,6
set/08	5,8	9,8	7,5	10,6	9,0	13,7	4,0	8,3	4,9	9,4	6,2	10,2	4,8	6,7
out/08	5,9	9,4	7,5	10,7	8,7	12,9	4,6	7,3	5,4	8,9	5,9	9,9	4,6	6,7
nov/08	5,8	9,7	8,5	11,3	8,2	12,5	4,2	6,4	5,0	9,3	6,1	10,5	3,9	7,0
dez/08	5,2	8,7	6,5	9,3	7,7	12,6	4,7	6,3	4,3	8,5	5,5	9,1	3,9	5,5
jan/09	6,3	10,4	7,1	10,5	8,5	14,1	5,5	7,4	4,8	8,8	7,1	12,1	4,8	6,6
fev/09	6,7	10,6	7,5	10,9	8,6	13,6	5,8	7,9	5,0	8,1	7,8	12,5	5,0	7,3
mar/09	7,3	11,1	8,9	12,3	9,5	14,6	5,4	8,0	5,2	9,0	8,7	12,7	5,0	8,2
abr/09	7,2	10,9	8,5	13,3	9,9	15,1	5,7	8,1	5,1	8,9	8,5	12,2	5,0	7,6
mai/09	7,3	10,7	8,6	12,8	9,4	15,1	5,4	8,3	5,0	8,6	8,8	11,9	4,9	7,5
jun/09	6,8	9,7	8,7	12,0	9,0	13,6	5,9	8,0	4,6	8,5	7,9	10,3	4,6	6,7

Mês/ano	Total		Recife		Salvador		B. Horiz.		R. de Jan.		São Paulo		P. Alegre	
	masc.	fem.	masc.	fem.	masc.	fem.	masc.	fem.	masc.	fem.	masc.	fem.	masc.	fem.
jul/09	6,6	9,6	8,7	12,0	9,4	13,5	4,8	7,5	4,5	8,4	7,7	10,3	5,4	6,1
ago/09	6,6	9,9	9,3	12,9	9,1	14,0	5,7	9,6	4,0	7,6	7,7	10,6	4,7	6,2
set/09	6,3	9,3	8,4	13,0	8,9	13,2	5,0	8,0	3,8	7,5	7,5	10,0	4,8	5,9
out/09	6,0	9,4	7,2	12,2	8,1	12,9	4,6	7,8	4,0	7,6	7,2	10,2	4,3	6,0
nov/09	5,7	9,2	7,0	12,5	8,5	13,8	4,3	7,6	4,1	7,2	6,6	9,8	4,5	6,2
dez/09	5,4	8,4	6,3	10,7	8,6	12,9	4,1	6,1	3,8	7,4	6,3	8,9	3,4	5,5
<b>jan/10</b>	<b>5,8</b>	<b>8,9</b>	<b>6,9</b>	<b>10,6</b>	<b>9,8</b>	<b>14,2</b>	<b>4,8</b>	<b>7,5</b>	<b>4,0</b>	<b>7,0</b>	<b>6,7</b>	<b>9,6</b>	<b>3,4</b>	<b>5,3</b>
fev/10	6,0	9,0	7,1	10,9	8,8	13,4	5,0	8,2	4,0	7,5	7,2	9,2	3,5	6,9
mar/10	5,8	9,6	6,4	10,1	8,9	14,0	5,0	7,8	4,1	9,1	6,6	10,0	4,7	7,3
abr/10	5,8	9,0	7,5	11,1	8,2	14,4	4,7	7,0	4,2	7,9	6,4	9,2	4,4	6,6
mai/10	5,6	9,6	8,0	11,8	8,7	15,4	3,7	8,1	4,0	8,9	6,4	9,4	3,6	6,6
jun/10	5,3	9,0	6,6	11,0	8,9	15,1	3,5	7,0	3,8	8,1	6,1	8,9	3,4	6,3
jul/10	5,4	8,7	8,1	12,3	10,0	14,8	3,9	6,5	3,9	7,2	5,7	8,8	3,2	6,7
ago/10	5,2	8,6	7,0	11,4	9,2	14,3	4,2	6,4	3,7	8,1	5,6	8,2	3,2	6,1
set/10	4,8	7,9	6,3	11,7	8,1	12,7	3,5	6,4	3,6	7,3	5,2	7,6	3,0	5,4
out/10	4,6	7,8	6,1	10,2	7,4	12,6	3,8	7,0	3,8	8,0	4,9	7,1	2,7	4,8
nov/10	4,3	7,4	5,8	11,4	6,2	12,6	3,9	6,7	3,4	6,8	4,5	6,8	2,9	4,6
dez/10	4,1	6,7	5,1	9,1	5,7	11,2	3,4	5,3	3,2	6,9	4,7	6,1	2,2	3,9
<b>jan/11</b>	<b>4,8</b>	<b>7,5</b>	<b>5,3</b>	<b>9,3</b>	<b>7,6</b>	<b>14,0</b>	<b>4,2</b>	<b>6,6</b>	<b>3,6</b>	<b>7,0</b>	<b>5,3</b>	<b>6,9</b>	<b>3,4</b>	<b>5,3</b>
fev/11	5,1	7,9	5,9	10,1	7,3	13,4	5,0	7,8	3,6	6,5	5,8	7,5	3,2	5,9
mar/11	5,0	8,2	6,0	9,6	7,8	13,2	4,1	6,7	3,6	6,5	5,5	8,6	3,9	6,3
abr/11	5,0	8,1	6,1	9,3	7,1	13,3	4,2	6,6	3,5	6,4	5,8	8,6	3,6	5,8
mai/11	4,9	8,0	5,6	8,3	7,5	13,7	3,4	6,1	4,2	6,8	5,4	8,4	4,2	6,2
jun/11	5,0	7,6	5,1	7,3	7,6	13,0	3,6	5,7	4,1	6,8	5,5	7,9	3,6	6,1
jul/11	4,7	7,6	5,4	7,5	7,1	12,6	3,8	5,8	3,4	6,9	5,4	7,7	3,7	5,9
ago/11	4,6	7,6	5,3	8,3	6,4	11,6	3,6	6,2	3,4	7,1	5,3	7,5	4,0	6,5
set/11	4,7	7,5	5,4	7,5	6,7	11,3	3,9	6,3	3,9	8,0	5,1	7,2	3,9	5,9
out/11	4,5	7,2	4,7	7,5	6,9	12,1	3,5	5,6	4,0	7,8	4,8	6,6	3,6	5,3
nov/11	3,9	6,7	3,8	7,7	6,0	11,1	3,4	5,0	3,6	7,8	4,0	6,0	2,8	4,4
dez/11	3,7	6,0	3,5	6,1	5,6	10,0	3,3	4,3	3,4	6,8	3,9	5,6	2,6	3,7
<b>jan/12</b>	<b>4,3</b>	<b>6,9</b>	<b>4,4</b>	<b>7,2</b>	<b>6,1</b>	<b>10,9</b>	<b>3,8</b>	<b>5,3</b>	<b>4,0</b>	<b>7,5</b>	<b>4,5</b>	<b>6,7</b>	<b>3,0</b>	<b>5,0</b>
fev/12	4,6	7,1	4,3	6,0	6,1	9,7	3,9	5,6	4,3	7,3	5,0	7,4	3,2	5,2
mar/12	5,0	7,7	5,1	7,6	5,9	10,6	4,0	6,3	4,5	7,6	5,4	7,8	4,4	6,1
abr/12	4,6	7,7	4,3	7,2	5,7	11,2	3,7	6,4	4,2	7,4	5,1	8,2	3,9	5,6
mai/12	4,5	7,3	4,9	7,2	5,7	10,5	3,7	6,6	3,7	7,0	5,0	7,6	3,7	5,4
jun/12	4,8	7,1	5,3	7,6	5,7	10,3	3,7	5,4	4,0	6,6	5,5	7,7	3,3	4,8
jul/12	4,4	6,6	5,2	8,0	5,1	8,4	3,6	5,3	3,6	6,8	5,1	6,4	2,5	5,3
ago/12	4,2	6,7	5,6	8,1	4,8	8,2	3,3	5,3	3,5	6,2	4,7	7,1	2,8	4,4
set/12	4,3	6,7	4,6	6,9	5,1	7,5	3,1	4,9	3,2	5,9	5,3	7,9	2,5	4,8
out/12	4,1	6,7	5,5	8,1	5,1	8,9	2,8	5,1	3,2	6,2	4,8	7,1	3,0	5,0
nov/12	4,0	5,9	4,3	7,5	4,7	8,3	3,2	4,7	3,4	4,8	4,6	6,4	2,7	4,3
dez/12	3,9	5,4	5,1	6,2	3,9	7,4	3,2	3,9	3,4	4,7	4,5	6,0	2,5	3,6
<b>jan/13</b>	<b>4,5</b>	<b>6,5</b>	<b>5,4</b>	<b>7,4</b>	<b>4,3</b>	<b>8,4</b>	<b>3,4</b>	<b>5,2</b>	<b>3,4</b>	<b>5,4</b>	<b>5,6</b>	<b>7,3</b>	<b>3,2</b>	<b>4,0</b>
fev/13	4,8	6,4	5,8	7,5	4,1	8,5	3,6	4,9	3,8	5,5	5,9	7,2	3,6	4,3
mar/13	4,6	6,9	5,4	8,5	4,9	9,1	3,9	5,4	3,2	6,5	5,6	7,2	3,2	4,9
abr/13	4,6	7,2	5,0	8,0	5,4	10,1	3,6	4,9	3,4	6,3	5,6	8,1	3,3	4,7
mai/13	4,6	7,2	5,1	7,3	6,0	10,9	3,2	5,6	3,8	6,8	5,2	7,6	3,1	4,8
jun/13	4,8	7,3	5,8	7,4	6,4	11,2	3,3	4,9	3,7	7,0	5,5	7,8	3,8	4,1
jul/13	4,4	7,0	6,2	9,3	6,7	11,8	3,5	5,2	3,6	6,1	4,6	7,1	3,1	4,3
ago/13	4,3	6,4	5,2	7,4	7,1	11,8	3,7	4,9	3,2	5,9	4,7	6,2	2,7	4,3
set/13	4,5	6,5	5,2	6,6	7,0	11,7	4,0	5,1	3,2	5,9	5,1	6,6	2,8	4,0
out/13	4,2	6,3	5,1	7,3	6,6	11,7	3,7	4,6	3,1	5,3	4,7	6,6	2,7	3,3
nov/13	3,8	5,6	5,3	7,8	6,1	10,4	3,4	4,6	3,1	4,5	3,9	5,6	2,4	2,7
dez/13	3,5	5,3	5,5	6,5	6,1	9,4	3,0	4,0	2,4	5,2	3,7	5,2	2,6	2,6
<b>jan/14</b>	<b>4,1</b>	<b>5,6</b>	<b>6,6</b>	<b>8,3</b>	<b>7,0</b>	<b>8,9</b>	<b>3,5</b>	<b>4,2</b>	<b>2,6</b>	<b>4,9</b>	<b>4,4</b>	<b>5,7</b>	<b>2,4</b>	<b>3,1</b>
fev/14	4,2	6,3	5,7	7,2	7,1	10,9	3,4	4,5	2,4	5,6	4,8	6,4	2,7	4,0
mar/14	3,9	6,3	4,5	6,8	6,9	11,8	3,1	4,1	2,3	4,9	4,7	7,0	2,5	3,9
abr/14	3,8	6,1	5,0	7,8	6,2	12,2	3,1	4,2	2,7	4,4	4,3	6,3	2,8	3,6
mai/14	4,0	5,9	6,1	8,4	6,9	11,6	3,6	4,1	2,7	4,3	4,2	6,0	2,8	3,2
jun/14	4,0	5,8	5,6	6,9	5,7	12,3	3,4	4,4	2,8	3,7	4,3	5,9	3,0	4,4
jul/14	4,1	5,8	5,7	7,7	6,0	12,0	3,9	4,2	3,0	4,3	4,2	5,6	3,5	5,1
ago/14	4,2	5,9	6,5	7,9	6,8	12,0	3,7	4,7	2,6	3,5	4,4	6,0	4,0	5,7
set/14	4,0	5,9	5,6	8,0	8,4	12,2	3,8	3,9	2,5	4,6	3,8	5,3	4,1	5,7
out/14	3,8	5,7	5,3	8,3	6,5	10,4	3,0	4,2	2,7	5,1	3,9	4,9	3,9	5,4
nov/14	4,1	5,7	5,7	8,0	7,5	11,7	3,2	4,3	3,0	4,3	4,1	5,3	4,1	4,4
dez/14	3,8	5,0	5,0	6,1	6,4	9,8	2,5	3,4	2,9	4,1	3,9	4,9	3,5	3,7
<b>jan/15</b>	<b>4,7</b>	<b>6,0</b>	<b>5,3</b>	<b>8,3</b>	<b>7,8</b>	<b>11,5</b>	<b>3,5</b>	<b>4,8</b>	<b>3,1</b>	<b>4,1</b>	<b>5,3</b>	<b>6,2</b>	<b>3,7</b>	<b>3,9</b>

FONTE: IBGE, Diretoria de Pesquisas, Coordenação de Trabalho e Rendimento, Pesquisa Mensal de Emprego.

O gráfico a seguir mostra a evolução, da taxa de desocupação nos meses de JANEIRO, de 2003 a 2015, para o conjunto das seis regiões metropolitanas abrangidas pela pesquisa.



FONTE: IBGE, Diretoria de Pesquisas, Coordenação de Trabalho e Rendimento, Pesquisa Mensal de Emprego.

## Evolução do rendimento médio real habitual da população ocupada

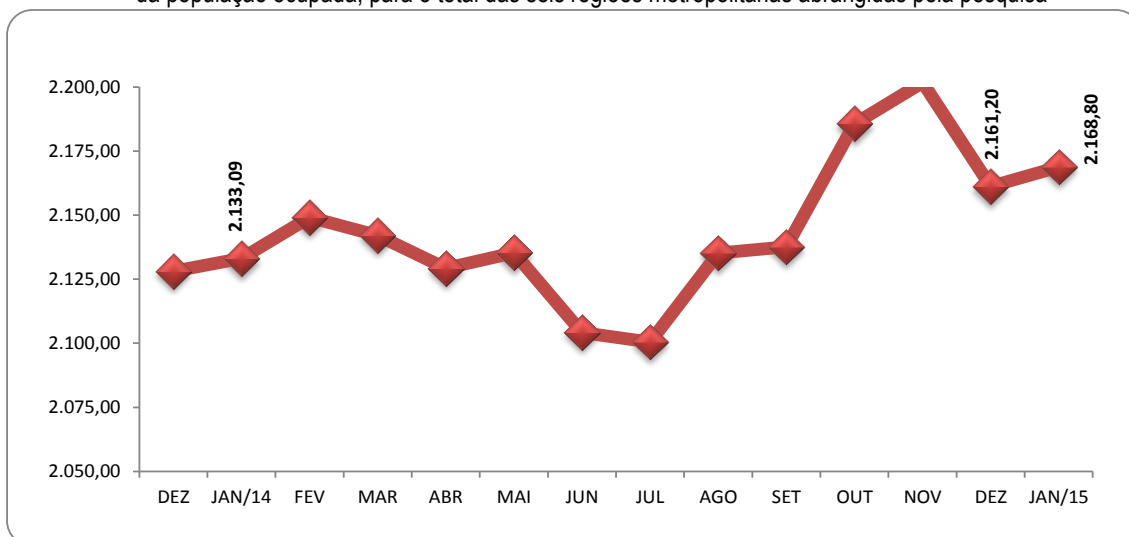
(continua na página seguinte)

Rendimento médio real habitual da população ocupada, por região metropolitana (a preços de janeiro de 2015)							
Mês/ano	TOTAL	Recife	Salvador	B. Horiz.	R. de Jan.	São Paulo	P. Alegre
<b>jan/04</b>	<b>1.581,90</b>	<b>1.085,26</b>	<b>1.225,01</b>	<b>1.403,76</b>	<b>1.577,93</b>	<b>1.759,24</b>	<b>1.582,99</b>
fev/04	1.588,10	1.046,74	1.219,50	1.398,07	1.572,20	1.804,30	1.508,28
mar/04	1.607,45	1.034,09	1.232,55	1.408,48	1.647,30	1.796,36	1.537,84
abr/04	1.594,93	1.069,76	1.238,72	1.390,59	1.617,34	1.790,85	1.507,02
mai/04	1.574,09	1.055,65	1.189,68	1.377,23	1.565,14	1.793,84	1.448,96
jun/04	1.592,04	1.142,69	1.218,09	1.385,61	1.564,87	1.800,62	1.519,51
jul/04	1.605,37	1.191,48	1.229,91	1.401,99	1.592,75	1.792,28	1.558,95
ago/04	1.579,35	1.189,68	1.205,80	1.433,89	1.542,59	1.765,34	1.532,05
set/04	1.609,63	1.195,79	1.224,88	1.441,28	1.615,50	1.788,66	1.533,36
out/04	1.586,32	1.167,92	1.204,81	1.410,32	1.604,91	1.761,60	1.494,70
nov/04	1.598,66	1.178,60	1.223,01	1.400,71	1.614,23	1.772,48	1.534,70
dez/04	1.560,81	1.125,71	1.221,36	1.370,63	1.580,32	1.728,66	1.493,95
<b>jan/05</b>	<b>1.601,41</b>	<b>1.085,31</b>	<b>1.183,35</b>	<b>1.420,95</b>	<b>1.651,37</b>	<b>1.784,03</b>	<b>1.493,08</b>
fev/05	1.614,03	1.117,63	1.186,71	1.426,47	1.625,73	1.808,83	1.547,14
mar/05	1.609,90	1.083,92	1.226,07	1.442,15	1.588,23	1.820,03	1.493,86
abr/05	1.586,39	1.140,27	1.197,15	1.446,71	1.587,01	1.767,76	1.460,91
mai/05	1.563,65	1.098,56	1.157,01	1.440,57	1.553,06	1.751,45	1.467,85
jun/05	1.588,94	1.158,08	1.190,36	1.443,87	1.561,31	1.788,45	1.482,10
jul/05	1.627,58	1.206,15	1.219,37	1.468,02	1.603,80	1.833,59	1.498,56
ago/05	1.640,69	1.206,06	1.272,42	1.435,48	1.650,63	1.833,32	1.518,29
set/05	1.635,92	1.278,58	1.314,04	1.446,96	1.632,32	1.810,79	1.526,00
out/05	1.618,51	1.206,87	1.314,04	1.412,56	1.672,58	1.765,91	1.538,93
nov/05	1.630,20	1.168,03	1.327,97	1.408,83	1.677,37	1.807,83	1.492,51
dez/05	1.654,18	1.166,52	1.318,29	1.411,39	1.703,87	1.846,96	1.511,06
<b>jan/06</b>	<b>1.627,57</b>	<b>1.143,06</b>	<b>1.291,70</b>	<b>1.417,08</b>	<b>1.674,18</b>	<b>1.809,57</b>	<b>1.505,64</b>
fev/06	1.651,99	1.119,90	1.264,38	1.444,96	1.637,29	1.884,27	1.532,40
mar/06	1.653,96	1.192,57	1.275,52	1.456,67	1.639,60	1.870,57	1.542,62
abr/06	1.657,46	1.201,70	1.243,02	1.479,35	1.624,04	1.892,29	1.519,52
mai/06	1.681,15	1.246,23	1.239,96	1.517,65	1.634,65	1.924,13	1.545,44
jun/06	1.693,47	1.284,97	1.238,45	1.505,96	1.668,75	1.937,61	1.517,37
jul/06	1.675,57	1.218,96	1.305,99	1.519,61	1.655,31	1.888,02	1.552,50
ago/06	1.689,92	1.225,86	1.331,97	1.529,63	1.681,78	1.895,84	1.567,31
set/06	1.673,71	1.195,09	1.372,29	1.507,43	1.687,13	1.855,99	1.584,14
out/06	1.703,19	1.247,93	1.398,58	1.507,15	1.739,68	1.883,46	1.582,33
nov/06	1.706,11	1.274,23	1.388,06	1.497,21	1.673,80	1.924,44	1.602,67
dez/06	1.723,57	1.223,84	1.363,95	1.507,84	1.724,35	1.948,91	1.579,84
<b>jan/07</b>	<b>1.705,33</b>	<b>1.234,07</b>	<b>1.326,74</b>	<b>1.559,56</b>	<b>1.713,57</b>	<b>1.907,25</b>	<b>1.560,89</b>
fev/07	1.737,72	1.228,09	1.316,68	1.537,32	1.703,11	1.988,53	1.606,72
mar/07	1.736,97	1.208,09	1.319,97	1.483,74	1.774,13	1.960,41	1.620,67
abr/07	1.741,48	1.252,27	1.323,35	1.532,83	1.784,74	1.947,58	1.611,13
mai/07	1.746,94	1.229,29	1.397,24	1.537,17	1.783,77	1.953,50	1.606,83
jun/07	1.738,14	1.232,33	1.328,81	1.541,14	1.816,36	1.919,15	1.616,30
jul/07	1.717,43	1.250,77	1.332,17	1.547,15	1.801,79	1.876,87	1.621,80
ago/07	1.709,51	1.306,63	1.327,32	1.558,42	1.748,06	1.879,60	1.607,11
set/07	1.714,16	1.226,51	1.329,50	1.528,69	1.783,36	1.881,11	1.639,80
out/07	1.723,46	1.265,78	1.328,37	1.565,11	1.749,58	1.908,16	1.629,33
nov/07	1.746,93	1.266,58	1.381,73	1.604,74	1.776,84	1.927,08	1.648,86
dez/07	1.762,24	1.262,16	1.403,09	1.543,37	1.767,10	1.982,83	1.649,60
<b>jan/08</b>	<b>1.762,16</b>	<b>1.257,27</b>	<b>1.386,03</b>	<b>1.531,69</b>	<b>1.753,09</b>	<b>1.995,86</b>	<b>1.656,97</b>
fev/08	1.781,32	1.250,74	1.440,94	1.557,11	1.754,37	2.014,72	1.708,60
mar/08	1.771,18	1.196,71	1.396,35	1.604,91	1.781,94	1.975,45	1.711,23
abr/08	1.789,05	1.288,41	1.353,22	1.578,30	1.878,28	1.971,66	1.685,48
mai/08	1.772,37	1.215,39	1.406,55	1.597,01	1.846,81	1.950,80	1.642,43
jun/08	1.767,56	1.171,67	1.419,85	1.566,33	1.878,52	1.937,88	1.627,33
jul/08	1.769,77	1.194,50	1.421,43	1.604,27	1.888,37	1.929,40	1.607,59
ago/08	1.806,36	1.221,65	1.412,93	1.612,24	1.954,73	1.965,40	1.641,15
set/08	1.823,41	1.230,40	1.493,29	1.666,40	1.926,48	1.987,43	1.657,61
out/08	1.800,55	1.219,62	1.475,62	1.680,24	1.898,61	1.945,60	1.676,77
nov/08	1.816,29	1.236,78	1.492,36	1.654,41	1.899,39	1.990,89	1.647,06
dez/08	1.825,75	1.272,50	1.496,88	1.739,49	1.853,36	2.013,55	1.645,92
<b>jan/09</b>	<b>1.865,66</b>	<b>1.260,31</b>	<b>1.413,76</b>	<b>1.646,72</b>	<b>1.870,83</b>	<b>2.125,05</b>	<b>1.729,83</b>
fev/09	1.863,02	1.214,37	1.426,55	1.685,67	1.902,90	2.090,52	1.746,29
mar/09	1.859,57	1.171,35	1.457,85	1.656,82	1.945,99	2.068,86	1.737,12
abr/09	1.846,08	1.223,11	1.449,35	1.626,34	1.955,95	2.027,74	1.747,62
mai/09	1.826,16	1.175,83	1.474,66	1.695,66	1.885,20	2.014,14	1.708,39

Mês/ano	TOTAL	Recife	Salvador	B. Horiz.	R. de Jan.	São Paulo	P. Alegre
jun/09	1.820,02	1.177,09	1.473,03	1.722,68	1.860,88	2.005,82	1.704,68
jul/09	1.829,63	1.237,02	1.521,17	1.694,99	1.938,33	1.967,73	1.733,16
ago/09	1.846,97	1.227,78	1.492,49	1.721,29	1.960,75	1.992,95	1.740,95
set/09	1.857,81	1.295,27	1.534,99	1.676,44	1.958,34	2.014,28	1.743,91
out/09	1.857,52	1.232,52	1.567,07	1.698,55	1.936,95	2.030,26	1.728,44
nov/09	1.855,95	1.215,99	1.498,08	1.694,92	1.915,44	2.049,94	1.750,45
dez/09	1.839,26	1.170,60	1.479,08	1.665,67	1.902,54	2.038,66	1.743,18
<b>jan/10</b>	<b>1.858,65</b>	<b>1.231,23</b>	<b>1.453,81</b>	<b>1.769,24</b>	<b>1.916,86</b>	<b>2.029,03</b>	<b>1.791,58</b>
fev/10	1.880,11	1.232,47	1.466,01	1.710,18	2.006,07	2.035,28	1.835,50
mar/10	1.886,81	1.291,57	1.448,50	1.745,81	2.002,72	2.048,59	1.796,11
abr/10	1.887,84	1.253,82	1.502,99	1.704,79	2.026,43	2.034,21	1.865,98
mai/10	1.871,04	1.308,52	1.552,43	1.689,43	1.976,89	2.010,73	1.856,79
jun/10	1.881,12	1.352,88	1.534,45	1.751,05	1.981,75	2.010,54	1.863,04
jul/10	1.922,11	1.381,65	1.555,54	1.836,72	2.022,32	2.054,09	1.839,99
ago/10	1.948,84	1.442,74	1.606,74	1.835,54	2.073,28	2.067,96	1.852,86
set/10	1.973,62	1.469,72	1.626,29	1.867,49	2.130,08	2.077,00	1.876,18
out/10	1.978,72	1.512,12	1.668,00	1.836,25	2.164,45	2.069,47	1.850,23
nov/10	1.962,61	1.508,01	1.608,66	1.776,34	2.161,02	2.054,32	1.883,55
dez/10	1.948,12	1.378,37	1.562,87	1.797,70	2.176,54	2.039,23	1.870,07
<b>jan/11</b>	<b>1.957,94</b>	<b>1.481,28</b>	<b>1.551,40</b>	<b>1.813,51</b>	<b>2.141,42</b>	<b>2.044,97</b>	<b>1.936,75</b>
fev/11	1.948,89	1.344,13	1.487,96	1.772,35	2.204,31	2.032,48	1.935,00
mar/11	1.959,05	1.390,41	1.488,06	1.816,93	2.187,47	2.054,09	1.897,74
abr/11	1.923,56	1.333,06	1.533,73	1.805,00	2.115,20	2.013,20	1.910,15
mai/11	1.945,89	1.349,80	1.574,44	1.821,42	2.162,40	2.036,50	1.864,41
jun/11	1.956,37	1.347,19	1.606,29	1.912,05	2.089,52	2.061,59	1.909,26
jul/11	1.999,77	1.402,80	1.703,38	1.914,70	2.147,05	2.096,19	1.945,40
ago/11	2.010,36	1.428,03	1.679,44	1.899,47	2.228,61	2.085,03	1.923,25
set/11	1.973,94	1.351,95	1.704,30	1.867,32	2.158,22	2.063,37	1.861,79
out/11	1.973,60	1.421,26	1.729,86	1.882,92	2.122,81	2.062,53	1.851,01
nov/11	1.976,20	1.477,46	1.733,82	1.872,19	2.123,01	2.059,03	1.864,51
dez/11	1.998,39	1.415,17	1.756,45	1.896,75	2.170,15	2.088,16	1.860,62
<b>jan/12</b>	<b>2.011,66</b>	<b>1.518,72</b>	<b>1.808,61</b>	<b>1.929,64</b>	<b>2.134,42</b>	<b>2.089,56</b>	<b>1.934,37</b>
fev/12	2.035,33	1.434,82	1.765,22	1.896,29	2.213,45	2.143,16	1.888,77
mar/12	2.067,95	1.451,75	1.756,12	1.984,60	2.210,72	2.190,92	1.929,87
abr/12	2.043,48	1.429,08	1.731,16	1.994,70	2.175,56	2.154,62	1.948,43
mai/12	2.040,78	1.486,30	1.616,65	2.002,95	2.170,74	2.165,27	1.924,63
jun/12	2.049,20	1.527,93	1.648,32	2.049,93	2.164,70	2.157,24	1.954,93
jul/12	2.017,82	1.474,44	1.583,06	2.013,57	2.123,96	2.134,53	1.959,22
ago/12	2.056,69	1.551,63	1.607,57	2.000,81	2.146,18	2.204,45	1.951,95
set/12	2.059,37	1.520,45	1.644,80	2.041,11	2.150,07	2.193,08	1.975,85
out/12	2.065,16	1.531,53	1.625,80	2.017,31	2.167,65	2.204,62	1.973,92
nov/12	2.081,49	1.564,49	1.631,11	2.047,13	2.224,50	2.202,73	1.947,12
dez/12	2.061,84	1.526,95	1.677,22	2.025,48	2.212,08	2.165,54	1.945,78
<b>jan/13</b>	<b>2.059,79</b>	<b>1.516,13</b>	<b>1.611,39</b>	<b>2.029,42</b>	<b>2.195,09</b>	<b>2.175,94</b>	<b>1.984,14</b>
fev/13	2.084,53	1.540,93	1.592,01	2.036,13	2.231,85	2.203,70	2.027,53
mar/13	2.079,69	1.550,66	1.568,10	2.000,16	2.214,98	2.223,80	1.997,82
abr/13	2.075,95	1.519,47	1.565,08	2.010,98	2.233,81	2.212,96	1.990,00
mai/13	2.068,98	1.431,75	1.558,54	2.024,79	2.236,47	2.198,37	2.014,56
jun/13	2.065,85	1.479,25	1.573,34	1.944,47	2.242,22	2.185,89	2.078,62
jul/13	2.048,13	1.481,43	1.558,60	1.992,83	2.208,62	2.155,43	2.061,42
ago/13	2.083,53	1.509,89	1.570,61	2.049,05	2.241,06	2.190,52	2.086,96
set/13	2.105,04	1.508,53	1.600,06	2.051,92	2.295,58	2.213,38	2.045,20
out/13	2.102,28	1.493,76	1.536,24	2.024,34	2.266,99	2.237,11	2.083,69
nov/13	2.143,42	1.565,73	1.496,33	2.031,30	2.360,10	2.271,14	2.121,24
dez/13	2.128,08	1.552,73	1.500,55	2.011,33	2.374,65	2.246,19	2.059,71
<b>jan/14</b>	<b>2.133,09</b>	<b>1.569,92</b>	<b>1.486,08</b>	<b>2.062,05</b>	<b>2.354,95</b>	<b>2.238,47</b>	<b>2.137,78</b>
fev/14	2.149,16	1.570,26	1.641,21	2.072,73	2.365,71	2.247,12	2.109,85
mar/14	2.142,12	1.570,35	1.676,72	2.000,51	2.352,62	2.246,63	2.110,19
abr/14	2.129,24	1.568,80	1.636,00	2.019,05	2.332,92	2.240,95	2.070,59
mai/14	2.135,34	1.552,26	1.605,63	1.991,70	2.401,07	2.236,20	2.084,73
jun/14	2.104,23	1.537,14	1.551,32	1.948,27	2.388,32	2.199,78	2.069,69
jul/14	2.100,48	1.555,95	1.514,39	1.951,81	2.406,18	2.189,23	2.035,09
ago/14	2.135,24	1.564,55	1.533,13	2.034,44	2.434,82	2.220,14	2.086,45
set/14	2.137,60	1.620,11	1.502,17	1.997,25	2.441,72	2.207,50	2.174,83
out/14	2.185,71	1.619,22	1.648,11	2.088,18	2.461,52	2.268,68	2.134,67
nov/14	2.201,77	1.596,51	1.608,87	2.031,57	2.460,90	2.327,75	2.151,80
dez/14	2.161,20	1.567,63	1.646,11	1.987,21	2.435,92	2.249,74	2.186,01
<b>jan/15</b>	<b>2.168,80</b>	<b>1.590,80</b>	<b>1.694,00</b>	<b>2.015,70</b>	<b>2.399,00</b>	<b>2.272,30</b>	<b>2.139,90</b>

FONTE: IBGE, Diretoria de Pesquisas, Coordenação de Trabalho e Rendimento, Pesquisa Mensal de Emprego.

O gráfico a seguir mostra a evolução, de DEZEMBRO de 2013 a JANEIRO de 2015, do rendimento médio real habitual da população ocupada, para o total das seis regiões metropolitanas abrangidas pela pesquisa



FONTE: IBGE, Diretoria de Pesquisas, Coordenação de Trabalho e Rendimento, Pesquisa Mensal de Emprego.

A tabela a seguir mostra as variações do rendimento médio real habitual da população ocupada, segundo as posições na ocupação, a preços de janeiro de 2015, para as seis regiões

Rendimento médio real habitualmente recebido					
Categorias de posição na ocupação	janeiro de 2014	dezembro de 2014	janeiro de 2015	variação mensal	variação anual
Empregados com carteira de trabalho assinada no setor privado	1.926,86	1.976,66	1.949,90	-1,4	1,2
Empregados sem carteira de trabalho assinada no setor privado	1.568,69	1.437,61	1.501,60	4,5	-4,3
Militares e Funcionários Públicos	3.616,51	3.547,99	3.644,40	2,7	0,8
Pessoas que trabalharam por conta própria	1.886,96	1.920,85	1.872,90	-2,5	-0,7

FONTE: IBGE, Diretoria de Pesquisas, Coordenação de Trabalho e Rendimento, Pesquisa Mensal de Emprego.

A tabela a seguir mostra as variações do rendimento médio real habitual da população ocupada, por grupamentos de atividade, a preços de janeiro de 2015, para as seis regiões

Rendimento médio real habitualmente recebido					
Grupamentos de atividade	janeiro de 2014	dezembro de 2014	janeiro de 2015	variação mensal	variação anual
População Ocupada	2.133,09	2.161,20	2.168,80	0,4	1,7
Indústria extrativa, de transformação e distribuição de eletricidade, gás e água	2.226,53	2.239,62	2.272,40	1,5	2,1
Construção	1.802,77	1.943,77	1.920,50	-1,2	6,5
Comércio, reparação de veículos automotores e de objetos pessoais e domésticos e comércio a varejo de combustíveis	1.731,91	1.717,98	1.713,70	-0,2	-1,1
Serviços prestados à empresa, aluguéis, atividades imobiliárias e intermediação financeira	2.631,36	2.637,62	2.676,40	1,5	1,7
Educação, saúde, serviços sociais, administração pública, defesa e seguridade social	2.920,50	2.952,21	3.017,50	2,2	3,3
Serviços domésticos	918,05	938,07	937,10	-0,1	2,1
Outros serviços (alojamento, transporte, limpeza urbana e serviços pessoais)	1.852,13	1.913,21	1.867,60	-2,4	0,8

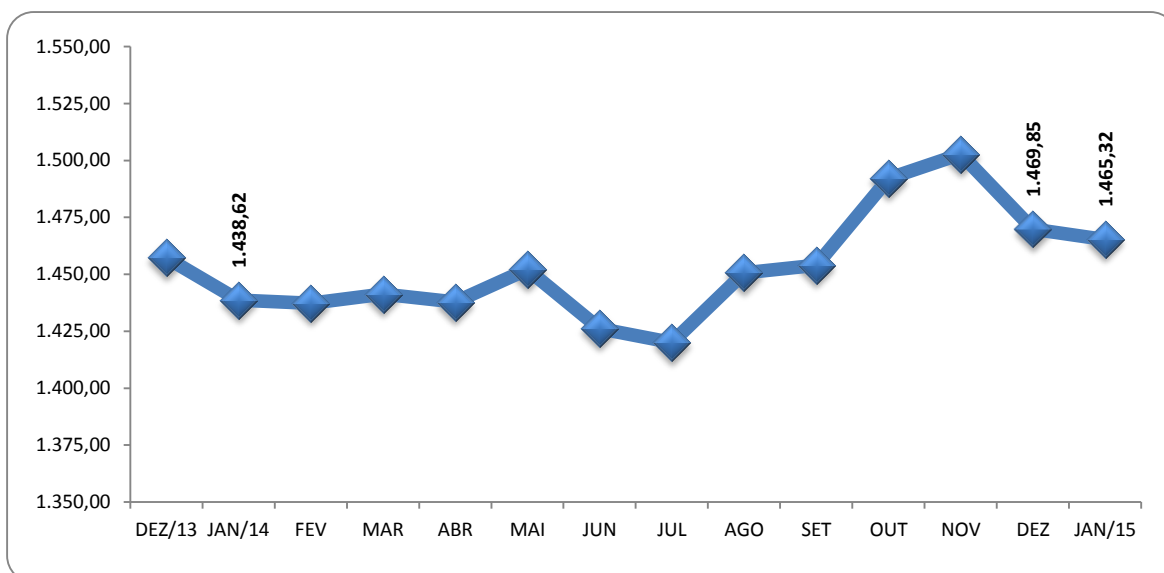
FONTE: IBGE, Diretoria de Pesquisas, Coordenação de Trabalho e Rendimento, Pesquisa Mensal de Emprego.

A tabela a seguir mostra as variações do rendimento médio real domiciliar *per capita* a preços de janeiro de 2015 (em reais)

Rendimento médio real domiciliar <i>per capita</i>					
Regiões Metropolitanas	janeiro de 2014	dezembro de 2014	janeiro de 2015	variação mensal	variação anual
Total	1.438,62	1.469,85	1.465,32	-0,3	1,9
Recife	897,97	905,38	922,34	1,9	2,7
Salvador	956,48	1.095,37	1.140,64	4,1	19,3
Belo Horizonte	1.373,39	1.304,91	1.311,39	0,5	-4,5
Rio de Janeiro	1.593,14	1.673,22	1.644,30	-1,7	3,2
São Paulo	1.540,93	1.557,04	1.548,16	-0,6	0,5
Porto Alegre	1.489,60	1.525,90	1.511,63	-0,9	1,5

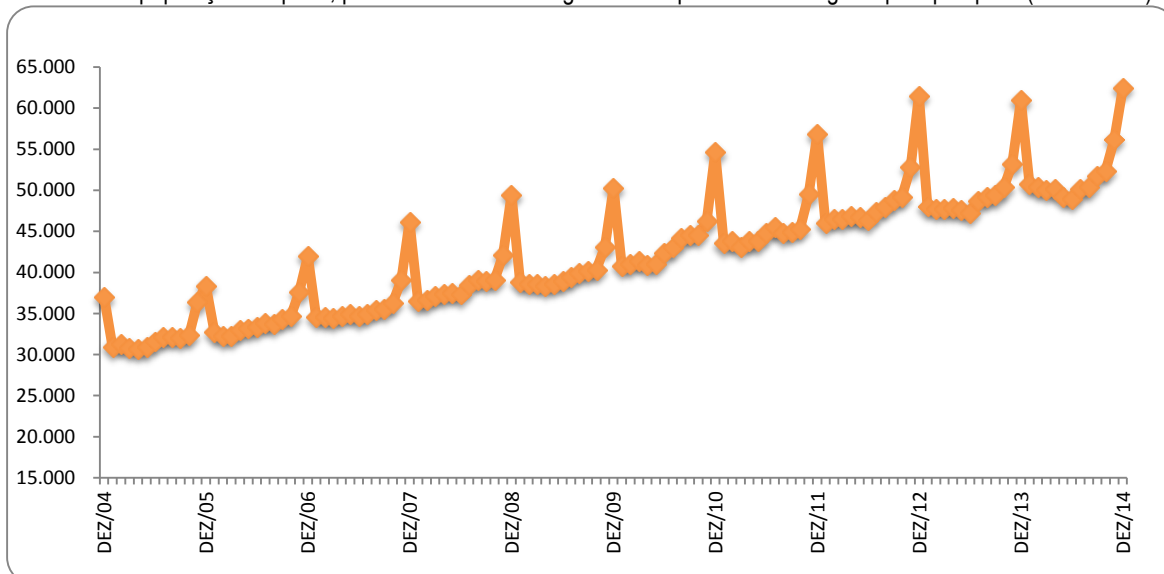
FONTE: IBGE, Diretoria de Pesquisas, Coordenação de Trabalho e Rendimento, Pesquisa Mensal de Emprego.

O gráfico a seguir mostra a evolução, de DEZEMBRO de 2013 a JANEIRO de 2015, do rendimento médio real domiciliar *per capita*, para o total das seis regiões metropolitanas abrangidas pela pesquisa (em reais)



FONTE: IBGE, Diretoria de Pesquisas, Coordenação de Trabalho e Rendimento, Pesquisa Mensal de Emprego.

O gráfico a seguir mostra a evolução, de DEZEMBRO de 2004 a DEZEMBRO de 2014, da massa de rendimento real efetivo da população ocupada, para o total das seis regiões metropolitanas abrangidas pela pesquisa (em milhões)



FONTE: IBGE, Diretoria de Pesquisas, Coordenação de Trabalho e Rendimento, Pesquisa Mensal de Emprego.

Massa de rendimento médio real habitual da população ocupada, por região metropolitana em milhões (a preços de janeiro de 2015)

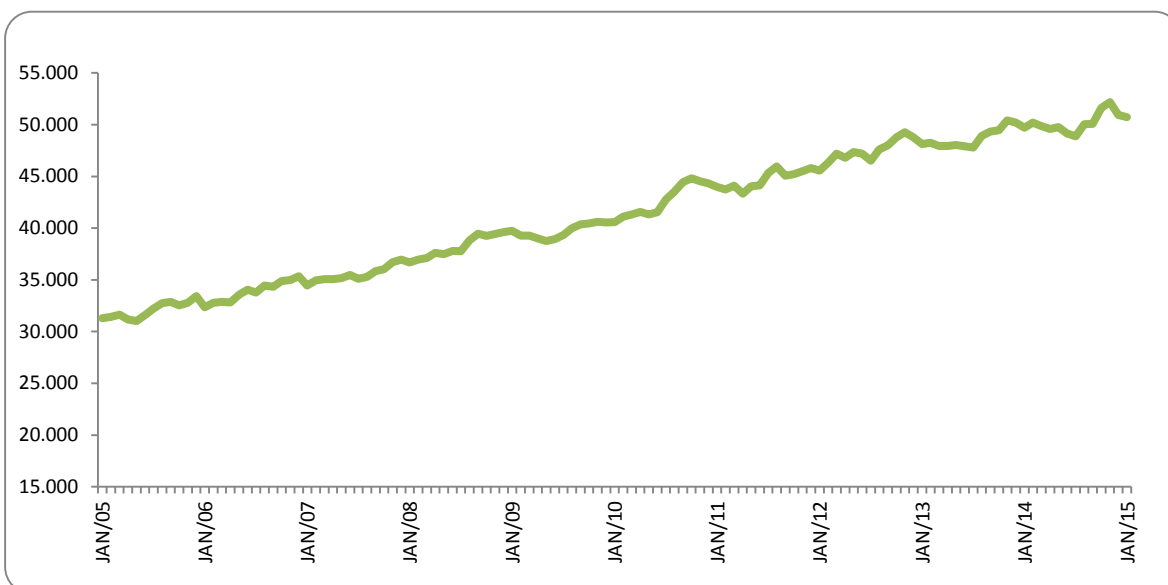
Mês/Ano	TOTAL	Recife	Salvador	B. Horiz.	R. de Jan.	São Paulo	P. Alegre
<b>jan/04</b>	<b>29.680</b>	<b>1.363</b>	<b>1.668</b>	<b>2.710</b>	<b>7.491</b>	<b>13.817</b>	<b>2.567</b>
fev/04	29.762	1.306	1.651	2.739	7.580	14.055	2.377
mar/04	30.345	1.288	1.650	2.801	8.039	14.069	2.463
abr/04	30.236	1.354	1.665	2.798	7.890	14.069	2.424
mai/04	30.097	1.356	1.630	2.774	7.620	14.311	2.348
jun/04	30.583	1.449	1.678	2.810	7.673	14.412	2.491
jul/04	31.132	1.524	1.732	2.875	7.851	14.513	2.557
ago/04	30.729	1.512	1.713	2.990	7.692	14.236	2.506
set/04	31.672	1.558	1.770	3.032	8.116	14.547	2.569
out/04	31.303	1.526	1.776	2.959	7.969	14.457	2.526
nov/04	31.688	1.541	1.796	2.954	8.011	14.707	2.584
dez/04	30.884	1.484	1.787	2.856	7.784	14.348	2.545
<b>jan/05</b>	<b>31.291</b>	<b>1.401</b>	<b>1.731</b>	<b>2.853</b>	<b>8.251</b>	<b>14.520</b>	<b>2.466</b>
fev/05	31.412	1.421	1.714	2.890	8.110	14.682	2.518
mar/05	31.631	1.384	1.771	2.927	7.993	15.001	2.446
abr/05	31.182	1.459	1.719	2.960	7.902	14.625	2.416
mai/05	31.019	1.448	1.694	3.031	7.646	14.598	2.507
jun/05	31.608	1.519	1.755	3.027	7.735	14.966	2.505
jul/05	32.213	1.574	1.814	3.018	7.892	15.289	2.536
ago/05	32.736	1.584	1.900	2.991	8.187	15.424	2.572
set/05	32.872	1.664	1.981	3.121	8.210	15.220	2.600
out/05	32.545	1.588	1.981	3.007	8.397	14.888	2.630
nov/05	32.791	1.525	2.017	3.035	8.465	15.133	2.577
dez/05	33.438	1.552	2.020	3.062	8.583	15.575	2.611
<b>jan/06</b>	<b>32.351</b>	<b>1.480</b>	<b>1.958</b>	<b>2.993</b>	<b>8.294</b>	<b>15.080</b>	<b>2.522</b>
fev/06	32.773	1.459	1.911	3.054	8.104	15.664	2.549
mar/06	32.878	1.552	1.917	3.129	8.121	15.544	2.592
abr/06	32.812	1.577	1.835	3.179	8.058	15.622	2.524
mai/06	33.558	1.689	1.832	3.395	8.131	15.868	2.626
jun/06	34.054	1.722	1.888	3.376	8.286	16.152	2.620
jul/06	33.777	1.608	1.998	3.418	8.240	15.851	2.647
ago/06	34.453	1.693	2.039	3.478	8.496	16.016	2.718
set/06	34.320	1.647	2.141	3.445	8.579	15.750	2.747
out/06	34.879	1.710	2.187	3.444	8.793	16.044	2.692
nov/06	34.985	1.782	2.210	3.396	8.385	16.442	2.749
dez/06	35.340	1.703	2.193	3.429	8.704	16.571	2.699
<b>jan/07</b>	<b>34.467</b>	<b>1.686</b>	<b>2.099</b>	<b>3.473</b>	<b>8.549</b>	<b>16.031</b>	<b>2.594</b>
fev/07	34.944	1.646	2.041	3.436	8.439	16.686	2.661
mar/07	35.084	1.612	2.053	3.352	8.819	16.513	2.715
abr/07	35.086	1.689	2.046	3.489	8.808	16.295	2.737
mai/07	35.149	1.650	2.211	3.467	8.835	16.236	2.726
jun/07	35.480	1.641	2.115	3.516	9.063	16.332	2.789
jul/07	35.116	1.681	2.154	3.602	9.025	15.812	2.829
ago/07	35.291	1.751	2.150	3.664	8.821	16.052	2.834
set/07	35.840	1.667	2.184	3.615	9.103	16.357	2.901
out/07	36.016	1.680	2.141	3.695	8.944	16.671	2.868
nov/07	36.699	1.719	2.296	3.847	9.034	16.830	2.952
dez/07	36.958	1.714	2.303	3.666	8.902	17.418	2.941
<b>jan/08</b>	<b>36.677</b>	<b>1.706</b>	<b>2.267</b>	<b>3.587</b>	<b>8.826</b>	<b>17.311</b>	<b>2.971</b>
fev/08	36.972	1.648	2.323	3.642	8.791	17.536	3.034
mar/08	37.128	1.605	2.217	3.750	9.062	17.489	3.014
abr/08	37.610	1.696	2.169	3.790	9.641	17.370	2.977
mai/08	37.470	1.594	2.220	3.784	9.526	17.382	2.991
jun/08	37.796	1.577	2.244	3.734	9.762	17.561	2.952
jul/08	37.772	1.622	2.248	3.838	9.847	17.297	2.945
ago/08	38.828	1.663	2.252	3.930	10.228	17.770	3.008
set/08	39.467	1.725	2.411	4.065	10.068	18.159	3.039
out/08	39.250	1.695	2.407	4.128	9.986	17.947	3.084
nov/08	39.427	1.696	2.464	4.077	9.968	18.172	3.056
dez/08	39.613	1.809	2.471	4.211	9.639	18.419	3.067
<b>jan/09</b>	<b>39.730</b>	<b>1.755</b>	<b>2.350</b>	<b>3.868</b>	<b>9.629</b>	<b>19.047</b>	<b>3.097</b>
fev/09	39.276	1.666	2.352	3.937	9.685	18.633	3.025
mar/09	39.285	1.603	2.407	3.892	9.788	18.569	3.043
abr/09	39.003	1.631	2.360	3.863	9.913	18.171	3.075
mai/09	38.739	1.597	2.408	4.062	9.571	18.117	2.997
jun/09	38.943	1.605	2.409	4.148	9.614	18.143	3.032
jul/09	39.336	1.691	2.497	4.157	10.014	17.846	3.128
ago/09	40.000	1.660	2.488	4.186	10.248	18.227	3.191



Mês/Ano	TOTAL	Recife	Salvador	B. Horiz.	R. de Jan.	São Paulo	P. Alegre
set/09	40.365	1.763	2.634	4.132	10.170	18.453	3.205
out/09	40.462	1.714	2.714	4.210	9.982	18.610	3.213
nov/09	40.623	1.703	2.574	4.259	10.021	18.818	3.237
dez/09	40.532	1.683	2.537	4.195	9.918	18.966	3.225
<b>jan/10</b>	<b>40.572</b>	<b>1.719</b>	<b>2.473</b>	<b>4.346</b>	<b>10.134</b>	<b>18.616</b>	<b>3.255</b>
fev/10	41.099	1.749	2.521	4.176	10.710	18.610	3.322
mar/10	41.328	1.854	2.510	4.374	10.521	18.801	3.256
abr/10	41.561	1.843	2.647	4.266	10.567	18.861	3.368
mai/10	41.319	1.925	2.730	4.266	10.376	18.625	3.382
jun/10	41.540	2.003	2.669	4.428	10.405	18.578	3.447
jul/10	42.773	1.982	2.723	4.729	10.685	19.189	3.450
ago/10	43.533	2.116	2.813	4.779	10.999	19.302	3.502
set/10	44.450	2.267	2.893	4.845	11.236	19.611	3.571
out/10	44.820	2.323	3.008	4.751	11.310	19.782	3.613
nov/10	44.530	2.328	2.886	4.560	11.458	19.598	3.678
dez/10	44.328	2.125	2.830	4.659	11.680	19.365	3.661
<b>jan/11</b>	<b>43.989</b>	<b>2.208</b>	<b>2.728</b>	<b>4.592</b>	<b>11.570</b>	<b>19.148</b>	<b>3.732</b>
fev/11	43.748	1.980	2.584	4.518	11.989	19.027	3.656
mar/11	44.103	2.100	2.552	4.689	11.787	19.339	3.628
abr/11	43.341	2.032	2.677	4.659	11.224	19.064	3.655
mai/11	44.053	2.094	2.707	4.797	11.520	19.340	3.580
jun/11	44.132	2.069	2.810	5.025	10.965	19.560	3.663
jul/11	45.334	2.128	3.075	5.054	11.299	20.023	3.712
ago/11	45.956	2.170	3.008	5.008	12.054	20.010	3.687
set/11	45.071	2.009	3.083	4.920	11.687	19.781	3.562
out/11	45.212	2.093	3.051	4.967	11.708	19.813	3.548
nov/11	45.506	2.166	3.058	4.970	11.781	19.840	3.663
dez/11	45.814	2.113	3.097	4.980	11.936	19.999	3.669
<b>jan/12</b>	<b>45.565</b>	<b>2.232</b>	<b>3.126</b>	<b>5.072</b>	<b>11.622</b>	<b>19.726</b>	<b>3.758</b>
fev/12	46.293	2.142	3.097	4.972	12.081	20.335	3.651
mar/12	47.198	2.169	3.136	5.266	12.121	20.737	3.751
abr/12	46.791	2.224	3.043	5.322	11.879	20.475	3.823
mai/12	47.344	2.350	2.853	5.424	11.924	20.997	3.777
jun/12	47.193	2.465	2.839	5.439	11.794	20.905	3.738
jul/12	46.512	2.325	2.793	5.353	11.658	20.739	3.634
ago/12	47.589	2.418	2.907	5.324	11.929	21.291	3.712
set/12	48.013	2.396	3.044	5.538	12.073	21.145	3.813
out/12	48.779	2.430	3.040	5.500	12.278	21.681	3.851
nov/12	49.284	2.514	3.011	5.558	12.609	21.746	3.854
dez/12	48.789	2.446	3.086	5.484	12.473	21.521	3.791
<b>jan/13</b>	<b>48.114</b>	<b>2.415</b>	<b>2.902</b>	<b>5.370</b>	<b>12.257</b>	<b>21.328</b>	<b>3.852</b>
fev/13	48.240	2.367	2.889	5.336	12.316	21.431	3.924
mar/13	47.932	2.432	2.832	5.185	12.279	21.329	3.903
abr/13	47.933	2.390	2.903	5.269	12.370	21.160	3.874
mai/13	48.032	2.190	2.918	5.276	12.479	21.258	3.953
jun/13	47.919	2.244	2.988	5.023	12.560	21.081	4.059
jul/13	47.777	2.278	2.923	5.176	12.377	21.006	4.051
ago/13	48.887	2.281	2.931	5.282	12.827	21.455	4.148
set/13	49.344	2.322	2.965	5.309	13.141	21.615	4.032
out/13	49.458	2.310	2.852	5.324	12.953	21.915	4.137
nov/13	50.426	2.470	2.763	5.436	13.317	22.280	4.194
dez/13	50.215	2.477	2.794	5.305	13.532	22.156	3.997
<b>jan/14</b>	<b>49.702</b>	<b>2.403</b>	<b>2.745</b>	<b>5.371</b>	<b>13.214</b>	<b>21.866</b>	<b>4.146</b>
fev/14	50.204	2.516	3.027	5.373	13.249	21.996	4.071
mar/14	49.849	2.514	3.052	5.176	13.244	21.823	4.061
abr/14	49.575	2.487	3.008	5.222	13.085	21.775	4.025
mai/14	49.774	2.493	3.109	5.147	13.531	21.572	3.967
jun/14	49.138	2.493	3.048	5.028	13.430	21.165	4.026
jul/14	48.856	2.482	2.940	4.989	13.500	21.043	3.948
ago/14	50.039	2.585	3.014	5.218	13.649	21.563	4.059
set/14	50.063	2.575	2.924	5.092	13.778	21.500	4.253
out/14	51.612	2.642	3.246	5.380	13.902	22.248	4.239
nov/14	52.187	2.596	3.144	5.258	13.923	23.009	4.302
dez/14	50.936	2.555	3.234	5.145	13.632	22.025	4.380
<b>jan/15</b>	<b>50.716</b>	<b>2.556</b>	<b>3.319</b>	<b>5.157</b>	<b>13.543</b>	<b>21.916</b>	<b>4.226</b>

FONTE: IBGE, Diretoria de Pesquisas, Coordenação de Trabalho e Rendimento, Pesquisa Mensal de Emprego.

O gráfico a seguir mostra a evolução, de JANEIRO de 2005 a JANEIRO de 2015, da massa de rendimento real habitual da população ocupada, para o total das seis regiões metropolitanas abrangidas pela pesquisa (em milhões)



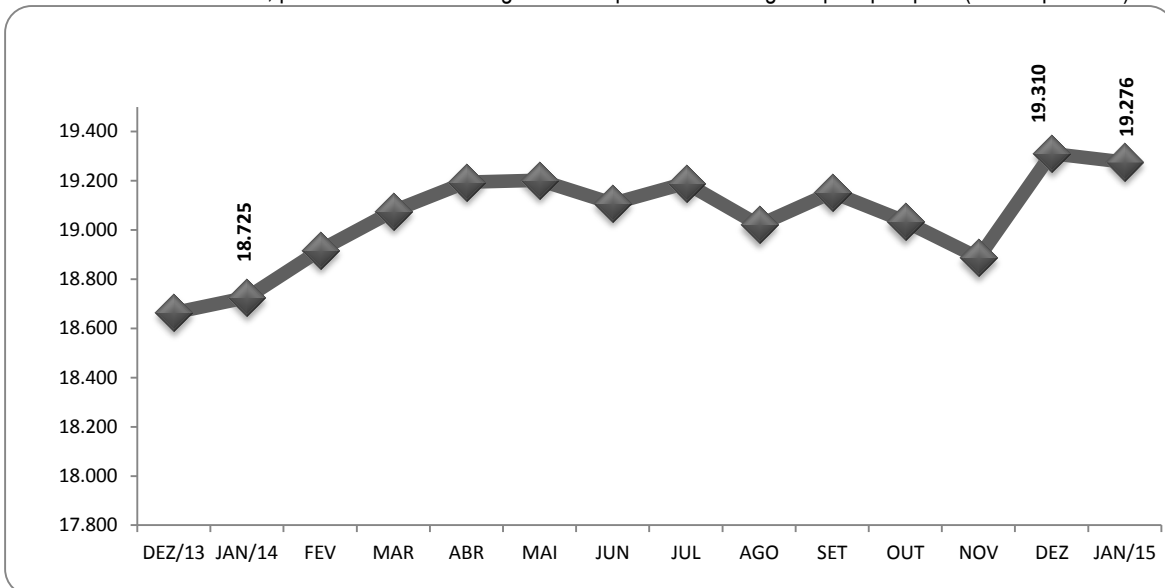
FONTE: IBGE, Diretoria de Pesquisas, Coordenação de Trabalho e Rendimento, Pesquisa Mensal de Emprego.

Indicadores de distribuição da população não economicamente ativa, por região metropolitana, segundo algumas características em janeiro de 2015

População não economicamente ativa (%)	Total das seis áreas	Recife	Salvador	Belo Horizonte	Rio de Janeiro	São Paulo	Porto Alegre
<b>Sexo:</b>							
Masculino	36,4	36,1	36,8	37,3	35,0	36,7	38,2
Feminino	63,6	63,9	63,2	62,7	65,0	63,3	61,8
<b>Faixa etária:</b>							
10 a 14 anos	15,2	15,6	17,1	17,1	13,7	14,8	16,5
15 a 17 anos	9,7	10,4	10,5	10,7	8,9	9,9	9,3
18 a 24 anos	8,7	10,5	11,5	10,1	10,4	6,6	7,4
25 a 49 anos	17,8	22,2	20,1	19,2	17,3	16,4	16,7
50 anos ou mais	48,6	41,3	40,9	42,8	49,8	52,3	50,1
<b>Anos de estudo:</b>							
Sem instrução e menos de 1 ano	5,0	7,2	4,8	5,1	4,5	4,8	4,8
1 a 3 anos	7,8	9,7	9,5	8,3	6,8	7,2	9,6
4 a 7 anos	35,6	33,2	32,7	37,2	32,2	37,8	39,1
8 a 10 anos	19,8	18,9	17,5	19,8	19,4	21,1	18,3
11 anos ou mais	31,8	30,8	35,3	29,6	36,9	29,2	28,2
<b>Por disponibilidade:</b>							
Que não gostaria de trabalhar	90,6	81,1	81,9	88,6	93,5	93,2	90,4
Que gostaria e estava disponível	7,3	15,8	16,0	8,3	4,8	5,0	7,2
Que gostaria e não estava disponível	2,1	3,1	2,1	3,0	1,7	1,8	2,4
Marg. ligada à população econom. ativa	3,0	6,3	6,3	3,8	2,0	1,9	3,6

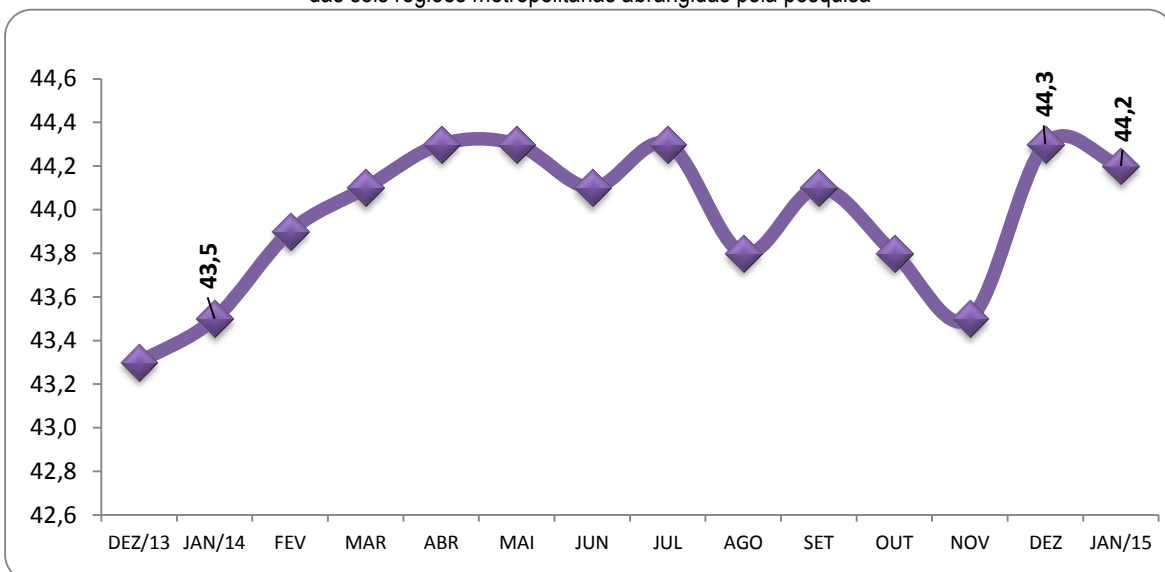
FONTE: IBGE, Diretoria de Pesquisas, Coordenação de Trabalho e Rendimento, Pesquisa Mensal de Emprego.

O gráfico a seguir mostra a evolução, de DEZEMBRO de 2013 a JANEIRO de 2015, da população não economicamente ativa, para o total das seis regiões metropolitanas abrangidas pela pesquisa (em mil pessoas)



FONTE: IBGE, Diretoria de Pesquisas, Coordenação de Trabalho e Rendimento, Pesquisa Mensal de Emprego.

O gráfico a seguir mostra a evolução, de DEZEMBRO de 2013 a JANEIRO de 2015, da taxa de inatividade, para o total das seis regiões metropolitanas abrangidas pela pesquisa



FONTE: IBGE, Diretoria de Pesquisas, Coordenação de Trabalho e Rendimento, Pesquisa Mensal de Emprego.

Distribuição da população ocupada segundo as categorias de posição na ocupação

Mês e ano	Empregados							Conta Própria	Empregador	Não Remunerado de Conta Própria ou Empregador
	Total	Setor Privado		Setor Público		Trabalhador Doméstico				
		Com Carteira	Sem Cart. + Não remun. Empregado	Militar ou Funcionários Públicos	Com cart. + Sem cart.	Com carteira	Sem carteira			
jan/05	74,3	39,7	16,3	7,3	3,1	2,9	5,1	19,8	5,2	0,7
fev/05	74,5	40,4	15,7	7,2	3,2	2,8	5,2	19,4	5,3	0,8
mar/05	74,4	40,3	15,5	7,4	3,1	2,9	5,1	19,6	5,2	0,8
abr/05	74,9	40,3	15,8	7,4	3,1	3,0	5,2	19,0	5,3	0,8
mai/05	75,1	40,5	15,7	7,3	3,1	3,0	5,4	19,0	5,2	0,7
jun/05	74,8	40,4	15,6	7,1	3,4	3,0	5,4	19,2	5,2	0,7
jul/05	74,9	40,2	15,6	7,3	3,2	3,0	5,6	19,2	5,0	0,9
ago/05	74,6	40,0	15,6	7,2	3,5	2,9	5,4	19,4	5,1	0,9
set/05	74,5	40,2	15,4	7,3	3,4	2,9	5,3	19,6	5,1	0,8
out/05	74,6	40,1	15,8	7,5	3,2	2,8	5,3	19,5	5,1	0,8
nov/05	74,8	40,3	15,7	7,5	3,1	2,9	5,2	19,4	5,0	0,8
dez/05	74,8	40,9	15,4	7,2	3,3	2,9	5,2	19,3	5,1	0,7
jan/06	75,3	41,1	15,2	7,5	3,2	2,8	5,4	18,8	5,1	0,8
fev/06	75,2	41,4	14,8	7,6	3,1	2,8	5,4	19,1	4,9	0,8
mar/06	75,0	41,3	14,5	7,8	3,3	2,9	5,3	19,0	5,2	0,8
abr/06	75,5	41,8	14,6	7,6	3,4	2,8	5,3	18,8	4,9	0,7
mai/06	75,1	41,7	14,5	7,3	3,4	2,8	5,3	19,1	5,1	0,8
jun/06	74,9	41,2	14,7	7,3	3,5	2,9	5,4	19,2	5,1	0,8
jul/06	75,5	41,4	14,9	7,2	3,6	3,0	5,4	19,1	4,8	0,6
ago/06	75,4	41,2	14,9	7,3	3,5	2,9	5,5	18,8	4,9	0,8
set/06	75,4	41,2	15,2	7,2	3,5	2,8	5,6	19,0	4,8	0,8
out/06	75,2	41,5	14,9	7,2	3,3	2,9	5,3	19,3	4,8	0,7
nov/06	74,9	41,5	14,8	7,3	3,2	3,0	5,2	19,5	4,9	0,8
dez/06	74,5	41,6	14,4	7,1	3,2	2,8	5,3	19,8	4,9	0,8
jan/07	74,9	41,7	14,4	7,5	3,1	2,9	5,2	19,6	4,8	0,8
fev/07	75,2	42,0	14,0	7,7	3,2	2,8	5,5	19,4	4,7	0,7
mar/07	75,0	41,8	14,0	7,5	3,3	2,8	5,6	19,5	4,7	0,8
abr/07	75,3	42,1	14,3	7,3	3,3	2,9	5,4	19,1	4,8	0,7
mai/07	75,3	42,2	14,0	7,4	3,2	3,0	5,5	19,4	4,6	0,7
jun/07	74,9	41,9	14,0	7,4	3,2	3,0	5,4	19,7	4,8	0,7
jul/07	75,2	42,3	13,8	7,3	3,4	3,0	5,4	19,4	4,7	0,7
ago/07	75,3	42,9	13,6	7,2	3,4	2,9	5,3	19,0	5,1	0,7
set/07	75,3	42,8	13,9	7,1	3,3	3,0	5,2	19,3	4,8	0,6
out/07	75,5	43,0	13,9	7,3	3,2	2,9	5,2	19,2	4,7	0,6
nov/07	75,3	43,4	13,7	7,2	3,1	2,9	5,0	19,3	4,8	0,6
dez/07	75,2	43,2	13,9	7,2	3,0	2,8	5,1	19,4	4,7	0,7
jan/08	75,4	43,8	13,5	7,3	3,0	2,8	5,0	19,3	4,6	0,7
fev/08	75,4	44,0	13,1	7,6	3,1	2,8	4,9	19,1	4,8	0,7
mar/08	75,5	43,9	13,3	7,7	3,0	2,9	4,8	19,2	4,6	0,7
abr/08	75,9	44,3	13,1	7,5	3,1	2,9	5,0	18,7	4,8	0,7
mai/08	76,0	44,2	13,2	7,5	3,1	2,9	5,1	18,7	4,6	0,7
jun/08	75,8	43,9	13,4	7,5	3,1	3,0	4,9	18,9	4,7	0,7
jul/08	76,1	43,8	13,8	7,4	3,1	3,0	4,9	18,5	4,7	0,7
ago/08	76,1	43,7	13,9	7,7	3,0	2,9	4,9	18,9	4,5	0,6
set/08	76,1	43,9	13,8	7,6	3,1	2,8	5,0	18,6	4,6	0,6
out/08	76,2	44,4	13,5	7,7	3,1	2,8	4,8	18,5	4,6	0,6
nov/08	76,1	44,4	13,4	7,7	2,9	2,7	4,8	18,8	4,6	0,6
dez/08	76,0	44,7	13,2	7,6	3,1	2,7	4,6	18,7	4,7	0,6
jan/09	76,1	44,9	12,8	7,9	2,9	2,9	4,7	18,6	4,7	0,7
fev/09	75,9	44,8	12,7	7,6	3,1	2,9	4,8	18,9	4,6	0,6
mar/09	75,9	44,5	12,5	7,9	3,1	3,0	4,8	18,8	4,6	0,7
abr/09	76,1	45,0	12,5	7,6	3,1	2,9	5,0	18,6	4,7	0,6
mai/09	76,3	44,9	12,6	7,5	3,4	2,9	4,9	18,5	4,6	0,6
jun/09	76,2	44,8	12,9	7,7	3,2	2,9	4,8	18,5	4,6	0,6
jul/09	76,3	45,1	12,6	7,5	3,2	2,9	4,9	18,7	4,4	0,6
ago/09	76,1	44,5	12,6	8,0	3,2	2,8	5,0	18,8	4,5	0,6
set/09	75,9	44,2	12,8	7,8	3,3	2,8	5,0	18,8	4,6	0,7
out/09	75,7	44,3	12,5	7,6	3,3	2,8	5,0	19,2	4,5	0,6
nov/09	75,8	44,5	12,8	7,5	3,3	2,8	4,8	19,1	4,5	0,6
dez/09	75,9	44,7	12,8	7,4	3,2	2,8	5,0	19,1	4,5	0,6

Mês e ano	Empregados							Conta Própria	Empregador	Não Remunerado de Conta Própria ou Empregador
	Total	Setor Privado		Setor Público		Trabalhador Doméstico				
		Com Carteira	Sem Cart. + Não Remunerado Empregado	Militar ou Funcionários Públicos	Com cart. + Sem cart.	Com carteira	Sem carteira			
jan/10	76,1	45,5	12,3	7,4	3,1	2,9	5,0	18,9	4,3	0,6
fev/10	76,3	46,0	12,1	7,5	3,0	2,8	4,8	18,6	4,5	0,5
mar/10	76,3	46,0	12,2	7,3	3,2	2,9	4,7	18,6	4,5	0,6
abr/10	76,6	46,4	12,1	7,4	3,2	2,8	4,7	18,3	4,5	0,5
mai/10	76,5	46,3	12,2	7,3	3,4	2,8	4,6	18,4	4,5	0,5
jun/10	76,7	46,4	12,2	7,4	3,4	2,7	4,6	18,1	4,7	0,5
jul/10	76,6	46,3	12,3	7,6	3,2	2,7	4,5	18,4	4,5	0,5
ago/10	76,6	46,2	12,2	7,6	3,5	2,7	4,4	18,4	4,5	0,5
set/10	76,9	46,4	12,2	7,8	3,3	2,7	4,4	18,1	4,5	0,5
out/10	76,7	46,3	12,0	7,9	3,4	2,6	4,6	18,3	4,5	0,5
nov/10	76,5	46,7	11,5	7,8	3,4	2,6	4,4	18,6	4,5	0,5
dez/10	76,9	47,0	11,7	7,7	3,2	2,7	4,5	18,1	4,5	0,6
jan/11	77,2	47,4	11,8	7,8	3,1	2,6	4,4	18,2	4,2	0,4
fev/11	77,0	48,1	11,3	7,5	3,1	2,7	4,2	18,3	4,3	0,4
mar/11	77,5	48,2	11,4	7,5	3,2	2,9	4,3	17,9	4,1	0,5
abr/11	77,5	48,4	11,5	7,3	3,3	2,7	4,3	18,0	4,1	0,5
mai/11	77,2	48,2	11,5	7,3	3,3	2,7	4,2	18,1	4,3	0,5
jun/11	77,4	48,2	11,2	7,5	3,4	2,7	4,3	17,8	4,4	0,4
jul/11	77,4	48,6	11,2	7,6	3,2	2,6	4,1	17,7	4,5	0,4
ago/11	77,2	48,6	10,9	7,5	3,4	2,6	4,2	17,8	4,5	0,4
set/11	77,5	48,7	10,9	7,8	3,3	2,6	4,2	17,5	4,5	0,4
out/11	77,5	49,0	10,7	7,7	3,2	2,6	4,2	17,8	4,3	0,4
nov/11	77,3	48,9	10,6	7,5	3,4	2,7	4,1	18,0	4,3	0,4
dez/11	77,3	49,2	10,7	7,6	3,0	2,5	4,2	17,9	4,4	0,4
jan/12	77,3	49,5	10,6	7,8	2,9	2,5	4,1	18,1	4,2	0,4
fev/12	77,3	49,7	10,3	7,7	2,8	2,6	4,1	17,9	4,4	0,4
mar/12	77,2	49,2	10,7	7,9	2,8	2,6	4,0	18,0	4,5	0,3
abr/12	77,2	48,9	10,5	7,9	3,1	2,6	4,1	18,0	4,4	0,3
mai/12	77,2	48,9	10,4	8,0	3,0	2,7	4,1	17,9	4,5	0,4
jun/12	77,3	48,7	10,8	7,9	3,2	2,7	4,0	17,7	4,7	0,4
jul/12	77,4	49,2	10,5	7,8	3,2	2,7	4,0	17,8	4,4	0,3
ago/12	77,6	49,5	10,4	7,9	3,2	2,6	4,0	17,5	4,5	0,4
set/12	77,6	49,3	10,6	7,6	3,5	2,6	4,1	17,5	4,5	0,4
out/12	77,4	49,1	10,5	7,7	3,7	2,5	3,9	17,7	4,5	0,4
nov/12	77,2	48,7	10,7	7,6	3,7	2,5	4,0	17,7	4,7	0,4
dez/12	77,5	49,4	10,6	7,5	3,6	2,5	4,0	17,6	4,4	0,4
jan/13	77,3	50,1	10,1	7,6	3,3	2,4	3,7	17,9	4,5	0,3
fev/13	77,1	50,0	10,1	7,5	3,4	2,5	3,6	17,9	4,6	0,4
mar/13	77,2	49,9	9,8	7,8	3,4	2,5	3,7	18,1	4,4	0,3
abr/13	77,1	50,0	9,8	7,8	3,5	2,4	3,7	18,0	4,5	0,3
mai/13	77,1	49,7	9,9	8,0	3,2	2,6	3,7	18,0	4,5	0,4
jun/13	77,1	49,9	9,6	8,3	3,0	2,5	3,7	18,0	4,5	0,3
jul/13	77,1	50,2	9,7	8,0	3,0	2,7	3,6	18,0	4,5	0,3
ago/13	77,4	50,4	9,7	8,0	3,1	2,6	3,6	17,9	4,4	0,3
set/13	77,6	51,0	9,5	8,2	3,0	2,6	3,4	17,9	4,2	0,3
out/13	77,4	51,0	9,2	8,2	3,1	2,5	3,4	18,0	4,3	0,3
nov/13	77,1	50,6	9,4	8,0	3,3	2,4	3,4	18,1	4,6	0,3
dez/13	77,2	50,7	9,4	8,1	3,1	2,5	3,4	18,2	4,5	0,2
jan/14	76,8	51,0	8,9	8,1	3,0	2,5	3,4	18,5	4,4	0,3
fev/14	76,5	50,9	8,8	8,1	2,9	2,4	3,3	18,8	4,4	0,3
mar/14	76,7	50,9	8,8	8,1	2,9	2,4	3,5	18,8	4,3	0,3
abr/14	76,7	51,0	8,5	8,1	3,0	2,6	3,5	18,8	4,2	0,3
mai/14	76,9	51,1	8,5	8,0	3,3	2,5	3,5	18,4	4,4	0,3
jun/14	76,5	50,8	8,7	8,0	3,0	2,6	3,5	18,8	4,4	0,3
jul/14	76,6	50,8	8,7	7,9	3,1	2,4	3,6	18,9	4,3	0,3
ago/14	76,5	50,8	8,8	8,1	3,0	2,5	3,3	19,0	4,2	0,3
set/14	76,9	50,8	8,8	8,1	3,2	2,6	3,4	18,7	4,1	0,3
out/14	76,4	50,3	8,6	8,3	3,3	2,5	3,3	19,1	4,2	0,3
nov/14	76,5	50,5	8,7	8,3	3,0	2,6	3,4	18,9	4,3	0,3
dez/14	76,8	50,8	8,6	8,3	2,9	2,6	3,6	18,7	4,3	0,2
jan/15	75,9	50,2	8,7	7,9	3,0	2,5	3,5	19,5	4,3	0,2

FONTE: IBGE, Diretoria de Pesquisas, Coordenação de Trabalho e Rendimento, Pesquisa Mensal de Emprego.  
Rio de Janeiro, 29 de janeiro de 2015.