

População em Idade de Trabalho

Estimada em 7.620 mil pessoas, aumentou em 211 mil pessoas, (2,8% em relação ao mesmo período do ano anterior). Com relação ao trimestre anterior, houve crescimento de 86 mil pessoas, ou seja, variação de 1,1%.

População Ocupada

Estimada em 3.260 mil pessoas, variou em -503 mil pessoas, (- 13,4% em relação ao mesmo período do ano anterior). Todavia, houve aumento de 192 mil pessoas, em relação ao trimestre anterior, ou seja, variação de 6,3%.

População Desocupada

Estimada em 549 mil pessoas, aumentou em 126 mil pessoas, (29,9% em relação ao mesmo período do ano anterior). Entretanto, em relação ao trimestre anterior, não houve variação estatisticamente significativa.

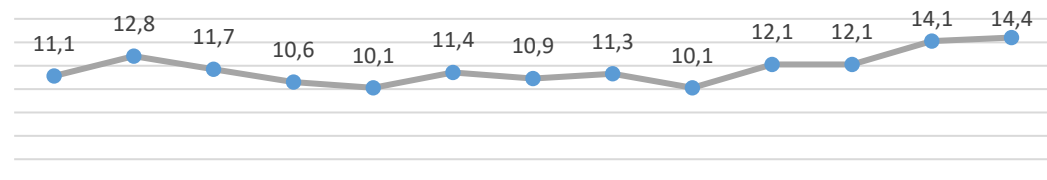
Nível da Ocupação

Estimado em 42,8%, representa uma variação de -8,0p.p. em relação ao mesmo período do ano anterior. Todavia, houve aumento de 2,1p.p. em relação ao trimestre anterior.

4º Trimestre de 2020

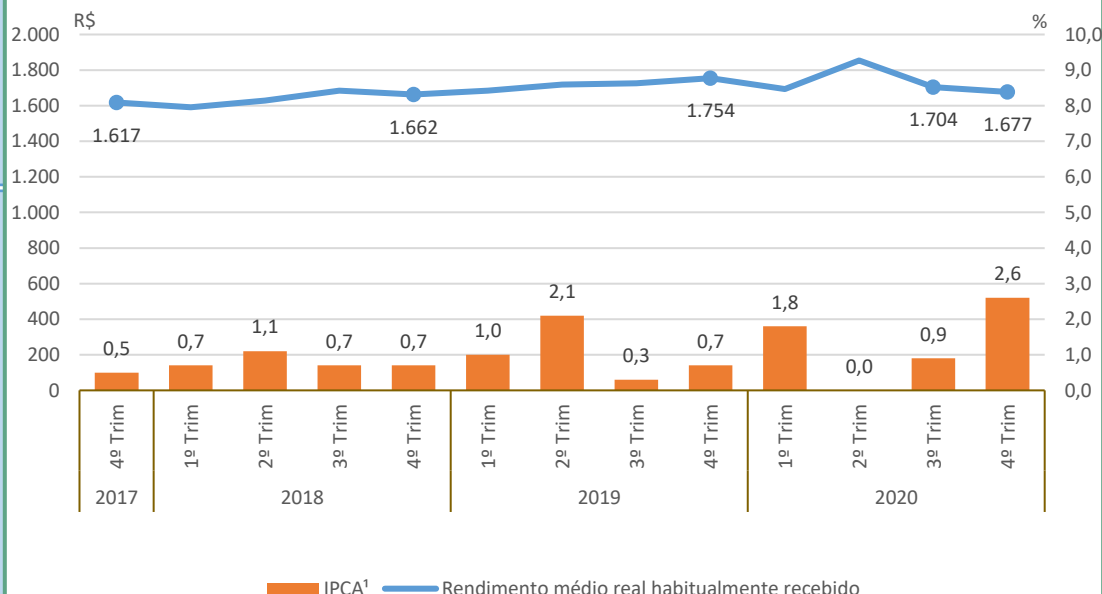
Taxa de Desocupação

Estimada em 14,4%, aumentou em 4,3p.p. em relação ao mesmo período do ano anterior. Entretanto, em relação ao trimestre anterior, não houve variação estatisticamente significativa.



Rendimento Médio Real Habitual de Todos os Trabalhos

Estimado em R\$ 1.677, não apresentou variação estatisticamente significativa em relação ao mesmo trimestre do ano anterior e, também, em relação ao trimestre anterior.



Empregados no Setor Privado

Com carteira de trabalho assinada

Estimados em 792 mil pessoas, variou em -176 mil pessoas, (-18,2% em relação ao mesmo período do ano anterior). Todavia, não houve variação estatisticamente significativa em relação ao trimestre anterior.

Sem carteira de trabalho assinada

Estimados em 595 mil pessoas, variou em -107 mil pessoas, (-15,2% em relação ao mesmo período do ano anterior). Todavia, houve aumento de 73 mil pessoas, em relação ao trimestre anterior, ou seja, variação de 14,0%.