

População em Idade de Trabalho

Estimada em 5.793 mil pessoas, aumentou em 93 mil pessoas, (1,6% em relação ao mesmo período do ano anterior). Entretanto, em relação ao trimestre anterior, não houve variação estatisticamente significativa.

População Ocupada

Estimada em 3.460 mil pessoas, aumentou em 335 mil pessoas, (10,7% em relação ao mesmo período do ano anterior). Com relação ao trimestre anterior, houve crescimento de 91 mil pessoas, ou seja, variação de 2,7%.

População Desocupada

Estimada em 332 mil pessoas, variou em -124 mil pessoas, (- 27,2% em relação ao mesmo período do ano anterior). Também, houve queda em relação ao trimestre anterior, -44 mil pessoas, ou seja, variação de - 11,6%.

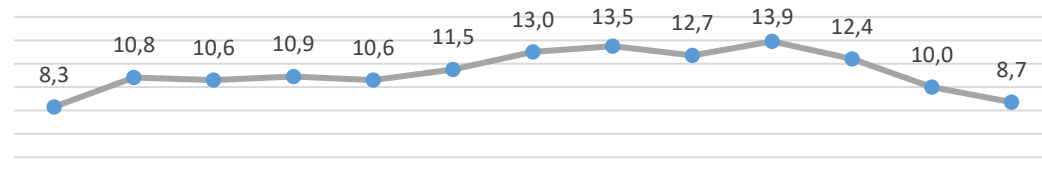
Nível da Ocupação

Estimado em 59,7%, aumentou em 4,9p.p. em relação ao mesmo período do ano anterior. Com relação ao trimestre anterior, houve aumento de 1,6p.p.

4º Trimestre de 2021

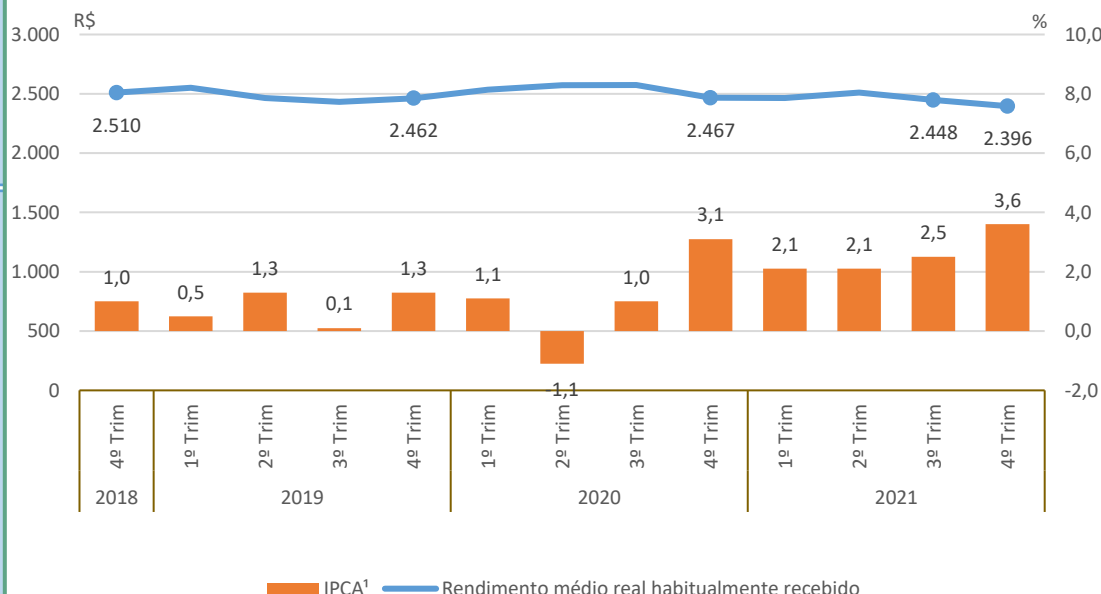
Taxa de Desocupação

Estimada em 8,7%, representa uma variação de -4,0p.p. em relação ao mesmo período do ano anterior. Dessa forma, -1,3p.p. em relação ao trimestre anterior.



Rendimento Médio Real Habitual de Todos os Trabalhos

Estimado em R\$ 2.396, não apresentou variação estatisticamente significativa em relação ao mesmo trimestre do ano anterior e, também, em relação ao trimestre anterior.



Empregados no Setor Privado

Com carteira de trabalho assinada

Estimados em 1.237 mil pessoas, não apresentou variação estatisticamente significativa em relação ao mesmo trimestre do ano anterior e, também, em relação ao trimestre anterior.

Sem carteira de trabalho assinada

Estimados em 518 mil pessoas, aumentou em 95 mil pessoas, (22,3% em relação ao mesmo período do ano anterior). Entretanto, em relação ao trimestre anterior, não houve variação estatisticamente significativa.