

População em Idade de Trabalho

Estimada em 17.525 mil pessoas, não apresentou variação estatisticamente significativa em relação ao mesmo trimestre do ano anterior e, também, em relação ao trimestre anterior.

População Ocupada

Estimada em 10.271 mil pessoas, aumentou em 831 mil pessoas, (8,8% em relação ao mesmo período do ano anterior). Com relação ao trimestre anterior, houve crescimento de 167 mil pessoas, ou seja, variação de 1,7%.

População Desocupada

Estimada em 1.070 mil pessoas, variou em -274 mil pessoas, (-20,4% em relação ao mesmo período do ano anterior). Também, houve queda em relação ao trimestre anterior, -140 mil pessoas, ou seja, variação de -11,6%.

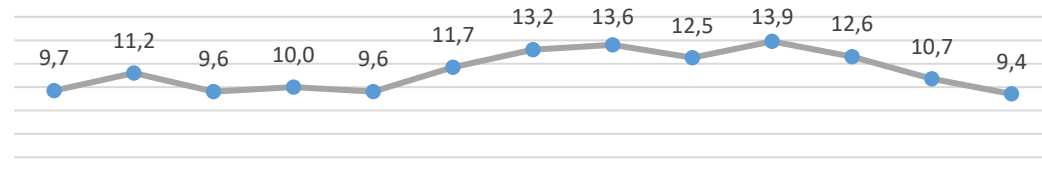
Nível da Ocupação

Estimado em 58,6%, aumentou em 4,2p.p. em relação ao mesmo período do ano anterior. Com relação ao trimestre anterior, houve aumento de 0,8p.p.

4º Trimestre de 2021

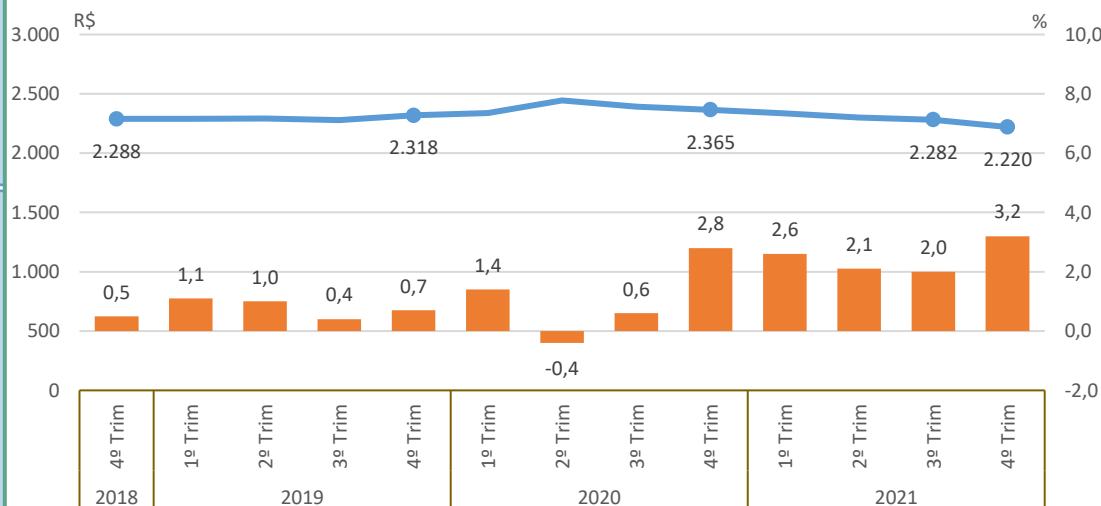
Taxa de Desocupação

Estimada em 9,4%, representa uma variação de -3,0p.p. em relação ao mesmo período do ano anterior. Dessa forma, -1,3p.p. em relação ao trimestre anterior.



Rendimento Médio Real Habitual de Todos os Trabalhos

Estimado em R\$ 2.220, representa uma variação de -6,1% em relação ao mesmo período do ano anterior. Dessa forma, -2,7% em relação ao trimestre anterior.



IPCA¹ Rendimento médio real habitualmente recebido

Empregados no Setor Privado

Com carteira de trabalho assinada

Estimados em 3.778 mil pessoas, aumentou em 339 mil pessoas, (9,9% em relação ao mesmo período do ano anterior). Com relação ao trimestre anterior, houve crescimento de 97 mil pessoas, ou seja, variação de 2,6%.

Sem carteira de trabalho assinada

Estimados em 1.343 mil pessoas, aumentou em 181 mil pessoas, (15,6% em relação ao mesmo período do ano anterior). Entretanto, em relação ao trimestre anterior, não houve variação estatisticamente significativa.