

População em Idade de Trabalho

Estimada em 9.393 mil pessoas, não apresentou variação estatisticamente significativa em relação ao mesmo período do ano anterior. Todavia, houve um aumento de 56 mil pessoas, em relação ao trimestre anterior, ou seja, variação de 0,6%.

População Ocupada

Estimada em 5.814 mil pessoas, aumentou em 382 mil pessoas, (7,0% em relação ao mesmo período do ano anterior). Com relação ao trimestre anterior, houve crescimento de 225 mil pessoas, ou seja, variação de 4,0%.

População Desocupada

Estimada em 435 mil pessoas, variou em -173 mil pessoas, (- 28,4% em relação ao mesmo período do ano anterior). Também, houve queda em relação ao trimestre anterior, -49 mil pessoas, ou seja, variação de - 10,1%.

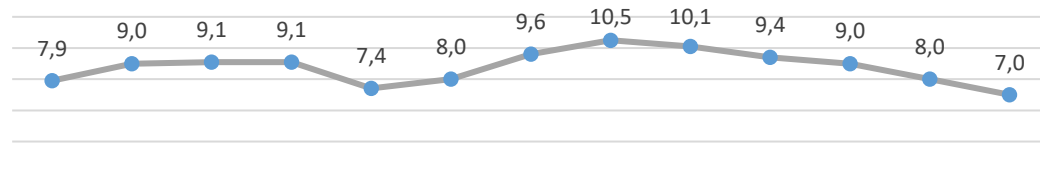
Nível da Ocupação

Estimado em 61,9%, aumentou em 4,2p.p. em relação ao mesmo período do ano anterior. Com relação ao trimestre anterior, houve aumento de 2,0p.p.

4º Trimestre de 2021

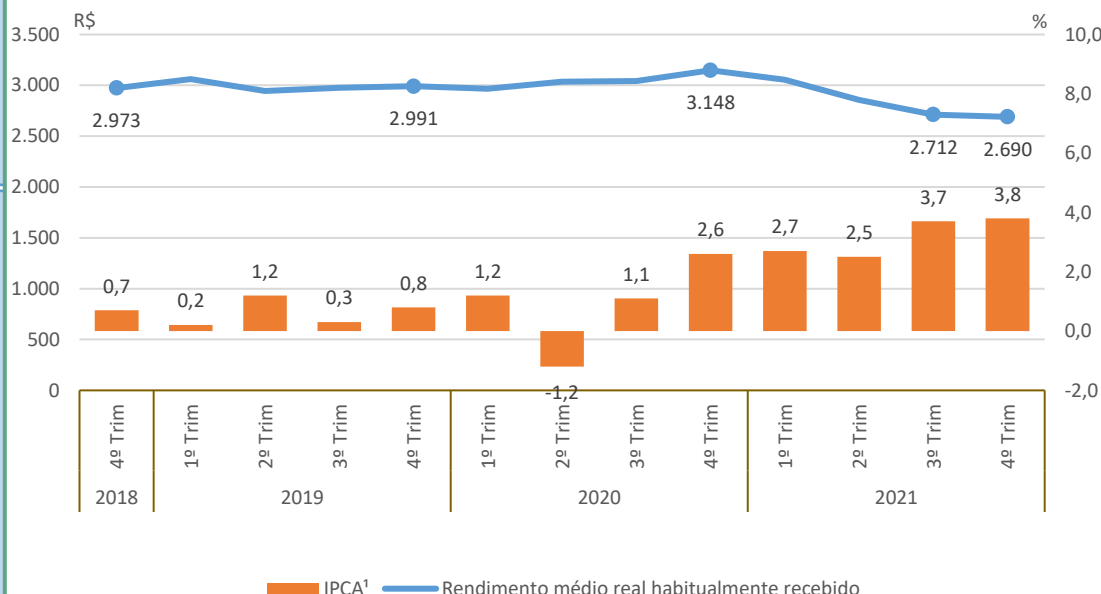
Taxa de Desocupação

Estimada em 7,0%, representa uma variação de -3,1p.p. em relação ao mesmo período do ano anterior. Dessa forma, -1,0p.p. em relação ao trimestre anterior.



Rendimento Médio Real Habitual de Todos os Trabalhos

Estimado em R\$ 2.690, variou em -14,6% em relação ao mesmo período do ano anterior. Todavia, não houve variação estatisticamente significativa em relação ao trimestre anterior.



Empregados no Setor Privado

Com carteira de trabalho assinada

Estimados em 2.412 mil pessoas, não apresentou variação estatisticamente significativa em relação ao mesmo período do ano anterior. Todavia, houve um aumento de 93 mil pessoas, em relação ao trimestre anterior, ou seja, variação de 4,0%.

Sem carteira de trabalho assinada

Estimados em 599 mil pessoas, aumentou em 218 mil pessoas, (57,1% em relação ao mesmo período do ano anterior). Com relação ao trimestre anterior, houve crescimento de 51 mil pessoas, ou seja, variação de 9,4%.