

População em Idade de Trabalho

Estimada em 24.873 mil pessoas, não apresentou variação estatisticamente significativa em relação ao mesmo trimestre do ano anterior e, também, em relação ao trimestre anterior.

População Ocupada

Estimada em 15.303 mil pessoas, aumentou em 929 mil pessoas, (6,5% em relação ao mesmo período do ano anterior). Com relação ao trimestre anterior, houve crescimento de 423 mil pessoas, ou seja, variação de 2,8%.

População Desocupada

Estimada em 1.107 mil pessoas, variou em -212 mil pessoas, (- 16,1% em relação ao mesmo período do ano anterior). Também, houve queda em relação ao trimestre anterior, -96 mil pessoas, ou seja, variação de - 8,0%.

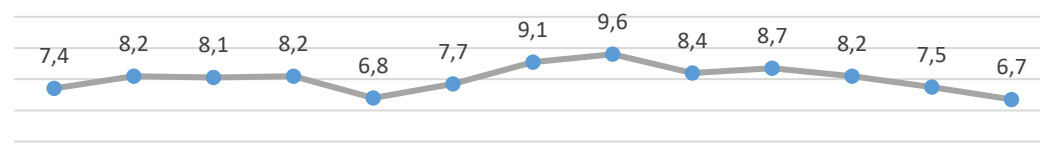
Nível da Ocupação

Estimado em 61,5%, aumentou em 3,7p.p. em relação ao mesmo período do ano anterior. Com relação ao trimestre anterior, houve aumento de 1,5p.p.

4º Trimestre de 2021

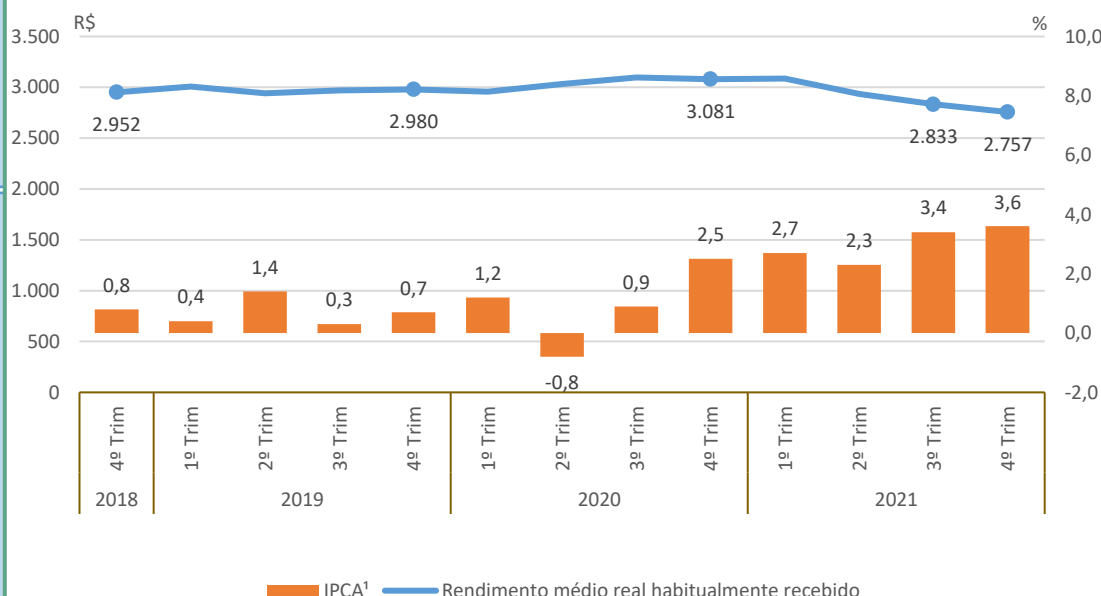
Taxa de Desocupação

Estimada em 6,7%, representa uma variação de -1,7p.p. em relação ao mesmo período do ano anterior. Dessa forma, -0,7p.p. em relação ao trimestre anterior.



Rendimento Médio Real Habitual de Todos os Trabalhos

Estimado em R\$ 2.757, representa uma variação de -10,5% em relação ao mesmo período do ano anterior. Dessa forma, -2,7% em relação ao trimestre anterior.



Empregados no Setor Privado

Com carteira de trabalho assinada

Estimados em 6.462 mil pessoas, aumentou em 339 mil pessoas, (5,5% em relação ao mesmo período do ano anterior). Entretanto, em relação ao trimestre anterior, não houve variação estatisticamente significativa.

Sem carteira de trabalho assinada

Estimados em 1.373 mil pessoas, aumentou em 353 mil pessoas, (34,7% em relação ao mesmo período do ano anterior). Com relação ao trimestre anterior, houve crescimento de 144 mil pessoas, ou seja, variação de 11,7%.