

População em Idade de Trabalho

Estimada em 13.447 mil pessoas, aumentou em 268 mil pessoas, (2,0% em relação ao mesmo período do ano anterior). Com relação ao trimestre anterior, houve crescimento de 82 mil pessoas, ou seja, variação de 0,6%.

População Ocupada

Estimada em 8.490 mil pessoas, aumentou em 452 mil pessoas, (5,6% em relação ao mesmo período do ano anterior). Entretanto, em relação ao trimestre anterior, não houve variação estatisticamente significativa.

População Desocupada

Estimada em 560 mil pessoas, variou em -181 mil pessoas, (- 24,4% em relação ao mesmo período do ano anterior). Todavia, não houve variação estatisticamente significativa em relação ao trimestre anterior.

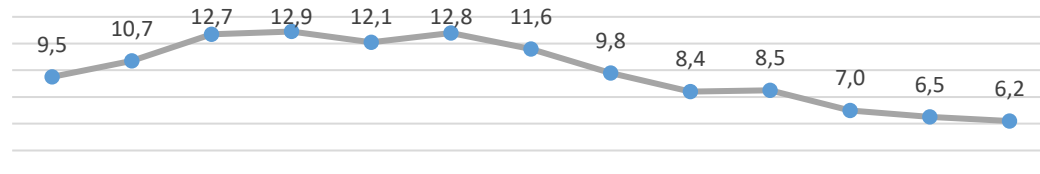
Nível da Ocupação

Estimado em 63,1%, aumentou em 2,1p.p. em relação ao mesmo período do ano anterior. Entretanto, em relação ao trimestre anterior, houve variação de -0,8p.p.

4º Trimestre de 2022

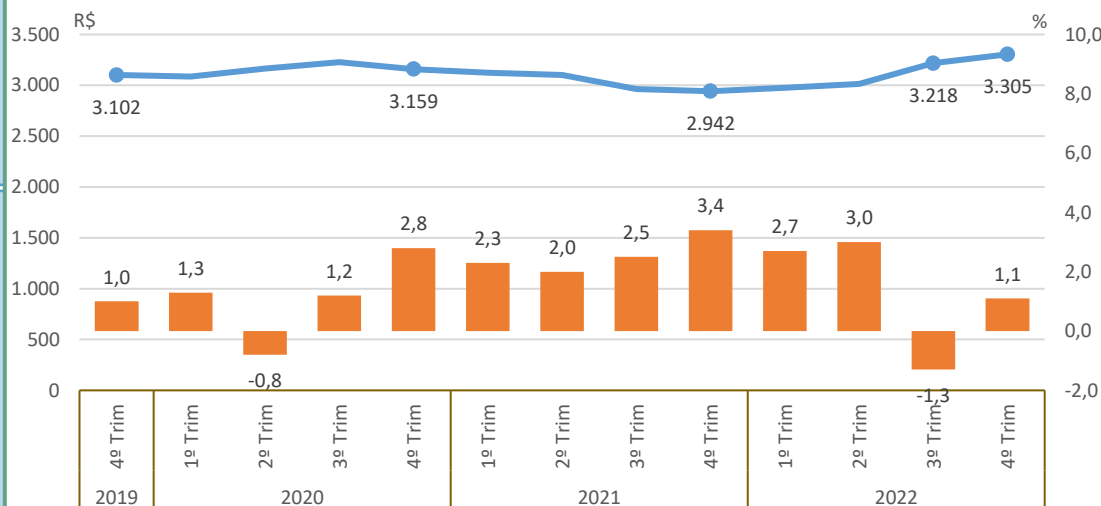
Taxa de Desocupação

Estimada em 6,2%, variou em -2,3p.p. em relação ao mesmo período do ano anterior. Todavia, não houve variação estatisticamente significativa em relação ao trimestre anterior.



Rendimento Médio Real Habitual de Todos os Trabalhos

Estimado em R\$ 3.305, aumentou em 12,3% em relação ao mesmo período do ano anterior. Com relação ao trimestre anterior, houve aumento de 2,7%



IPCA¹ — Rendimento médio real habitualmente recebido

Empregados no Setor Privado

Com carteira de trabalho assinada

Estimados em 3.266 mil pessoas, aumentou em 322 mil pessoas, (10,9% em relação ao mesmo período do ano anterior). Com relação ao trimestre anterior, houve crescimento de 83 mil pessoas, ou seja, variação de 2,6%.

Sem carteira de trabalho assinada

Estimados em 1.082 mil pessoas, não apresentou variação estatisticamente significativa em relação ao mesmo trimestre do ano anterior e, também, em relação ao trimestre anterior.