

População em Idade de Trabalho

Estimada em 5.919 mil pessoas, aumentou em 126 mil pessoas, (2,2% em relação ao mesmo período do ano anterior). Entretanto, em relação ao trimestre anterior, não houve variação estatisticamente significativa.

População Ocupada

Estimada em 3.656 mil pessoas, aumentou em 197 mil pessoas, (5,7% em relação ao mesmo período do ano anterior). Entretanto, em relação ao trimestre anterior, -114 mil pessoas, ou seja, variação de - 3,0%.

População Desocupada

Estimada em 260 mil pessoas, variou em -71 mil pessoas, (- 21,5% em relação ao mesmo período do ano anterior). Todavia, não houve variação estatisticamente significativa em relação ao trimestre anterior.

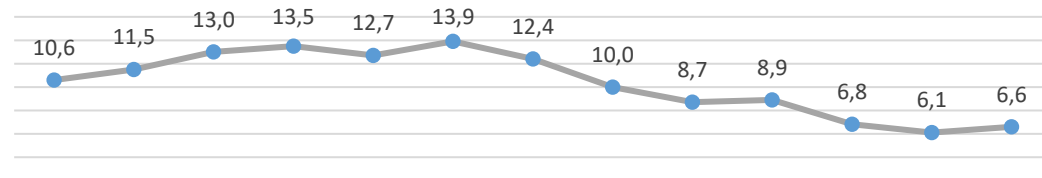
Nível da Ocupação

Estimado em 61,8%, aumentou em 2,0p.p. em relação ao mesmo período do ano anterior. Entretanto, em relação ao trimestre anterior, houve variação de -2,1p.p.

4º Trimestre de 2022

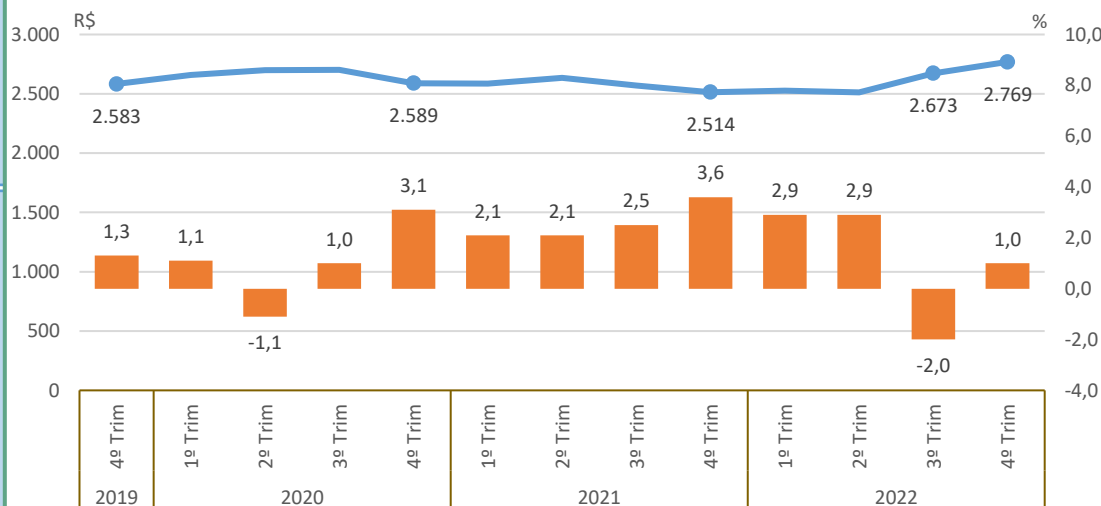
Taxa de Desocupação

Estimada em 6,6%, variou em -2,1p.p. em relação ao mesmo período do ano anterior. Todavia, não houve variação estatisticamente significativa em relação ao trimestre anterior.



Rendimento Médio Real Habitual de Todos os Trabalhos

Estimado em R\$ 2.769, aumentou em 10,1% em relação ao mesmo período do ano anterior. Entretanto, em relação ao trimestre anterior, não houve variação estatisticamente significativa.



IPCA¹ — Rendimento médio real habitualmente recebido

Empregados no Setor Privado

Com carteira de trabalho assinada

Estimados em 1.390 mil pessoas, aumentou em 154 mil pessoas, (12,4% em relação ao mesmo período do ano anterior). Entretanto, em relação ao trimestre anterior, não houve variação estatisticamente significativa.

Sem carteira de trabalho assinada

Estimados em 538 mil pessoas, não apresentou variação estatisticamente significativa em relação ao mesmo trimestre do ano anterior e, também, em relação ao trimestre anterior.