

# **Indicadores IBGE**

Pesquisa Mensal de Serviços  
**junho 2017**

Presidente da República  
Michel Miguel Elias Temer Lulia

Ministro do Planejamento, Desenvolvimento e Gestão  
Dyogo Henrique de Oliveira

## **INSTITUTO BRASILEIRO DE GEOGRAFIA E ESTATÍSTICA - IBGE**

Presidente  
Roberto Luís Olinto Ramos

Diretor Executivo  
Fernando J. Abrantes

### **ÓRGÃOS ESPECÍFICOS SINGULARES**

Diretoria de Pesquisas  
Cláudio Dutra Crespo

Diretoria de Geociências  
Wadih João Scandar Neto

Diretoria de Informática  
José Sant'Anna Bevilaqua

Centro de Documentação e Disseminação de Informações  
David Wu Tai

Escola Nacional de Ciências Estatísticas  
Maysa Sacramento de Magalhães

### **UNIDADE RESPONSÁVEL**

Coordenação de Serviços e Comércio  
Vânia Maria Carelli Prata

Gerência das Pesquisas Mensais de Serviços e Comércio  
Carla Fernandes de Mello Carvalho (em exercício)

Gerência da Pesquisa Mensal de Serviços  
Roberto da Cruz Saldanha

Crítica, Imputação, Acompanhamento e Controle  
Aleciana Celice Sales Gusmão  
André Felipe Azevedo Neves  
Marcelo Barboza  
Mario César Sacramento  
Renata da Motta e Silva  
Roberto da Cruz Saldanha

Análise de Resultados e Elaboração de Comentários  
Roberto da Cruz Saldanha

Editoração  
Gilmar da Costa Gonçalves

Estagiários  
Pedro Gabriel Gajardo Dray de Souza  
Guilherme Araújo Gonçalves de Souza

## **Indicadores IBGE**

Plano de divulgação:

### **Trabalho e rendimento**

Pesquisa mensal de emprego\*

Pesquisa nacional por amostra de domicílios contínua

### **Agropecuária**

Estatística da produção agrícola \*\*

Estatística da produção pecuária \*\*

### **Indústria**

Pesquisa industrial mensal: produção física Brasil

Pesquisa industrial mensal: produção física regional

Pesquisa industrial mensal: emprego e salário \*\*\*

### **Comércio**

Pesquisa mensal de comércio

### **Serviços**

Pesquisa mensal de serviços

### **Índices, preços e custos**

Índice de preços ao produtor – indústrias extrativas e de transformação

Sistema nacional de índices de preços ao consumidor: IPCA-E

Sistema nacional de índices de preços ao consumidor: INPC - IPCA

Sistema nacional de pesquisa de custos e índices da construção civil

### **Contas nacionais trimestrais**

Contas nacionais trimestrais: indicadores de volume e valores correntes

\* O último fascículo divulgado corresponde a fevereiro de 2016.

\*\* Continuação de: Estatística da produção agropecuária, a partir de janeiro de 2006. A produção agrícola é composta do Levantamento Sistemático da Produção Agrícola. A produção pecuária é composta da Pesquisa Trimestral do Abate de Animais, da Pesquisa Trimestral do Leite, da Pesquisa Trimestral do Couro e da Produção de Ovos de Galinha.

\*\*\* O último fascículo divulgado corresponde a dezembro de 2015.

Iniciado em 1982, com a divulgação de indicadores sobre trabalho e rendimento, indústria e preços, o periódico **Indicadores IBGE** passou a incorporar, no decorrer das décadas seguintes, informações sobre agropecuária, contas nacionais trimestrais e serviços, visando contemplar as variadas demandas por estatísticas conjunturais para o País. Outros temas poderão ser abarcados futuramente, de acordo com as necessidades de informação identificadas.

O periódico é subdividido em fascículos por temas específicos, que incluem tabelas de resultados, comentários e notas metodológicas. As informações apresentadas estão disponíveis em diferentes níveis geográficos: nacional, regional e metropolitano, variando por fascículo".

## NOTAS METODOLÓGICAS

A Pesquisa Mensal de Serviços - PMS tem como objetivo produzir indicadores que permitam o acompanhamento da evolução conjuntural do setor de serviços empresariais não-financeiros e de seus principais segmentos.

A partir de janeiro de 2017, o Sistema de Índices do Setor de Serviços inicia uma nova série, que apresenta as seguintes revisões metodológicas:

- Atualiza a amostra de informantes para 12 225 empresas, a partir do estratos certo (empresas com 20 ou mais pessoas ocupadas) e gerencial da Pesquisa Anual de Serviços - PAS 2014.
- Os índices de janeiro de 2012 até dezembro de 2016 têm o ano-base em 2011. Os índices de janeiro de 2017 em diante têm o ano-base em 2014.
- A série completa dos índices (série encadeada) tem como período de referência<sup>1</sup> o ano de 2014.

### I – CARACTERÍSTICAS DA PESQUISA

- **Âmbito** - é definido pelo universo das empresas que atendem os seguintes requisitos:
  - Empresas de serviços que possuam 20 ou mais Pessoas Ocupadas, cuja receita provenha, predominantemente da atividade de prestação de serviços;
  - Estar em situação ativa no Cadastro Central de Empresas - Cempre, do IBGE, que cobre as entidades com registro no Cadastro Nacional da Pessoa Jurídica - CNPJ;
  - Estar sediada no Território Nacional - em particular, para as Unidades da Federação da Região Norte (Rondônia, Acre, Amazonas, Roraima, Pará, Amapá e Tocantins), são consideradas apenas aquelas que estão sediadas nos Municípios das Capitais, com exceção do Pará, onde são consideradas aquelas que estão sediadas nos municípios da Região Metropolitana de Belém (Belém, Ananindeua, Benevides, Marituba e Santa Bárbara do Pará);
  - Ter atividade principal compreendida nos cinco grupos de atividades da Classificação Nacional de Atividades Econômicas - CNAE 2.0, apresentadas no Quadro I.

---

<sup>1</sup> Período de referência: é o ano para o qual o índice é igual a 100. A alteração para o ano de referência é um cálculo simples e não tem impacto nos movimentos da série.

QUADRO I - GRUPOS DE ATIVIDADES E CÓDIGOS CNAE

| DESCRIÇÃO   | CÓDIGOS CNAE  |
|---|---|
| <b>Serviços prestados às famílias</b>                             |   |
| • Serviços de alojamento e alimentação                            | 5510.8 + 5590.6 + 5611.2 + 5612.1 + 5620.1  |
| • Outros serviços prestados às famílias                           | 9001.9 + 9002.7 + 9003.5 + 9200.3 + 9321.2 + 9329.8 + 9311.5 + 9313.1 + 9319.1 + 9601.7 + 9602.5 + 9603.3 + 9609.2 + 8550.3 + 8591.1 + 8592.9 + 8593.7 + 8599.6   |
| <b>Serviços de informação e comunicação</b>                       |   |
| • Serviços de tecnologia da informação e comunicação - TIC        |   |
| • Telecomunicações  | 6110.8 + 6120.5 + 6130.2 + 6141.8 + 6142.6 + 6143.4 + 6190.6  |
| • Serviços de tecnologia da informação                            | 6201.5 + 62023 + 6203.1 + 6204.0 + 6209.1 + 6311.9 + 6319.4   |
| • Serviços audiovisuais, de edição e agências de notícias         | 5911.1 + 5912.0 + 5913.8 + 5914.6 + 5920.1 + 6010.1 + 6021.7 + 6022.5 + 5811.5 + 5812.3 + 5813.1 + 5819.1 + 5821.2 + 5822.1 + 5823.9 + 5829.8 + 6391.7 + 6399.2   |
| <b>Serviços profissionais, administrativos e complementares</b>   |   |
| Serviços técnico-profissionais                                    | 6911.7 + 6920.6 + 7020.4 + 7311.4 + 7312.2 + 7319.0 + 7320.3 + 7111.1 + 7112.0 + 7119.7 + 7120.1 + 7410.2 + 7420.0 + 7490.1   |
| Serviços administrativos e complementares                         | 7711.0 + 7719.5 + 7721.7 + 7722.5 + 7723.3 + 7729.2 + 7731.4 + 7732.2 + 7733.1 + 7739.0 + 7740.3 + 7810.8 + 7820.5 + 7830.2 + 7911.2 + 7912.1 + 7990.2 + 8011.1 + 8012.9 + 8020.0 + 8030.7 + 8111.7 + 8121.4 + 8122.2 + 8129.0 + 8130.3 + 8211.3 + 8219.9 + 82  |
| <b>Transportes, serviços auxiliares dos transportes e correio</b> |   |
| • Transporte terrestre  | 4911.6 + 4912.4 + 4921.3 + 4922.1 + 4923.0 + 4924.8 + 4929.9 + 4930.2 + 4940.0 + 4950.7   |
| • Transporte aquaviário   | 5011.4 + 5012.2 + 5021.1 + 5022.0 + 5030.1 + 5091.2 + 5099.8  |
| • Transporte aéreo  | 5111.1 + 5112.9 + 5120.0  |
| • Armazenagem, serviços auxiliares dos transportes e correio      | 5211.7 + 5212.5 + 5221.4 + 5222.2 + 5223.1 + 5229.0 + 5231.1 + 5232.0 + 5239.7 + 5240.1 + 5250.8 + 5310.5 + 5320.2  |
| <b>Outros serviços</b>  | 6810.2 + 6821.8 + 6822.6 + 4520.0 + 4543.9 + 9511.8 + 9512.6 + 9521.5 + 9529.1 + 6611.8 + 6612.6 + 6613.4 + 6619.3 + 6621.5 + 6622.3 + 6629.1 + 6630.4 + 0161.0 + 0162.8 + 0163.6 + 0230.6 + 3701.1 + 3702.9 + 3811.4 + 3812.2 + 3821.1 + 3822.0 + 3831.9 + 383 |

- **Unidade de Investigação** - A empresa, definida como entidade jurídica caracterizada por firma ou razão social, inscrita no Cadastro Nacional de Pessoa Jurídica (CNPJ), é a unidade básica de informação da PMS.
- **Variável Investigada** - É a receita bruta de serviços, total e por Unidade da Federação, definida como a receita proveniente das atividades de prestação de serviços, sem dedução de impostos e contribuições incidentes, abatimentos e descontos incondicionais. Não estão incluídas as receitas financeiras e não-operacionais.
- **Amostra** - Com base na Pesquisa Anual de Serviços - PAS 2014 e dentro do âmbito previamente definido, foram selecionadas 12 225 empresas, distribuídas nas 27 Unidades da federação.

## II – CONSTRUÇÃO DE INDICADORES

- **Série de receita nominal e de volume** – A PMS divulga, a partir da variável investigada, índices de receita nominal e de volume, este último como resultado da deflação dos valores nominais correntes por índices de preços específicos para cada grupo de atividade, e para cada Unidade da Federação, construídos a partir dos relativos de preços do IPCA. Na construção dos índices de preços das UFs não cobertas pelo IPCA, foram utilizados os relativos de preços da área geográfica mais apropriada e para as atividades não contempladas por índices específicos, foi utilizado o IPCA Serviços.

- **Série da receita nominal e de volume com ajuste sazonal** – Para divulgação dos índices de receita nominal e de volume com ajuste sazonal, o IBGE utiliza o software X-13 ARIMA do *United States Census Bureau*, aplicado para toda a série, iniciada em janeiro de 2012.
- **Divulgação de resultados** – Os índices de receita nominal e de volume são divulgados dentro do seguinte quadro esquemático:

### **Com e sem ajuste sazonal**

1 - *Índice de Serviços* – Índice geral, sem detalhamento por atividade, para Brasil e suas 27 Unidades da Federação.

2 - *Índice de Serviços por atividades* – Para os grupos de atividades relacionadas abaixo, são divulgados índices em nível Brasil:

- Serviços prestados às famílias
  - Serviços de alojamento e alimentação
  - Outros serviços prestados às famílias
- Serviços de informação e comunicação
  - Serviços de tecnologia da informação e comunicação - TIC
    - Telecomunicações
    - Serviços de tecnologia da informação
  - Serviços audiovisuais, de edição e agências de notícias
- Serviços profissionais, administrativos e complementares
  - Serviços técnico-profissionais
  - Serviços administrativos e complementares
- Transportes, serviços auxiliares dos transportes e correio
  - Transporte terrestre
  - Transporte aquaviário
  - Transporte aéreo
  - Armazenagem, serviços auxiliares dos transportes e correio
- Outros serviços

3 - *Índice de Atividades Turísticas* - Para as 12 Unidades da Federação selecionadas: Ceará, Pernambuco, Bahia, Minas Gerais, Espírito Santo, Rio de Janeiro, São Paulo, Paraná, Santa Catarina, Rio Grande do Sul, Goiás e Distrito Federal.

### **Sem ajuste sazonal**

4 - *Índice de Serviços por Unidades da Federação selecionadas e por atividades* – Para as 12 Unidades da Federação selecionadas: Ceará, Pernambuco, Bahia, Minas Gerais, Espírito Santo, Rio de Janeiro, São Paulo, Paraná, Santa Catarina, Rio Grande do Sul, Goiás e Distrito Federal são produzidos indicadores para os seguintes grupos:

- Serviços prestados às famílias
- Serviços de informação e comunicação
- Serviços profissionais, administrativos e complementares
- Transportes, serviços auxiliares dos transportes e correio
- Outros serviços

- **Tipos de índices** - São divulgados cinco tipos de índices:

**ÍNDICE DE BASE FIXA:** Compara os níveis nominais e de volume da Receita bruta de serviços do mês com a média mensal obtida no ano de 2014.

**ÍNDICE MÊS/IGUAL MÊS DO ANO ANTERIOR:** Compara os índices nominais e de volume da Receita bruta de serviços do mês com os obtidos em igual mês do ano anterior.

**ÍNDICE MÊS/MÊS ANTERIOR:** Compara os índices nominais e de volume da Receita bruta de serviços do mês com os obtidos no mês anterior, ajustados sazonalmente.

**ÍNDICE ACUMULADO NO ANO:** Compara os índices acumulados nominais da Receita bruta de serviços de janeiro até o mês do índice com os de igual período do ano anterior;

**ÍNDICE ACUMULADO DE 12 MESES:** Compara os índices acumulados nominais da Receita bruta de serviços dos últimos 12 meses com os de igual período imediatamente anterior.

### **III - ENCADEAMENTO**

A série de Índices de Base Fixa que se encerrou em dezembro de 2016 (base 2011 = 100) foi encadeada com a série que se inicia em janeiro de 2017 (base 2014 = 100). A série encadeada tem como período de referência a média mensal de 2014 = 100. Este procedimento não altera as séries dos Índices Mês/Igual Mês do Ano Anterior, Acumulado no Ano e Acumulado de 12 meses já publicadas.

### **IV - SÉRIES DA PMS AJUSTADAS SAZONALMENTE**

As séries da PMS ajustadas sazonalmente consideram como fatores sazonais, o efeito calendário, os feriados de Carnaval, Páscoa e Corpus Christi além da identificação de outliers. Os cálculos são feitos utilizando-se o software X-13 ARIMA, do United States Census Bureau. A modelagem foi inicialmente definida com a série de 4 anos da pesquisa (janeiro de 2012 a dezembro de 2015). Para os feriados de Carnaval e Corpus Christi utilizou-se o programa “genhol.exe”, disponibilizado pelo United States Census Bureau, de modo a gerar a matriz de coeficientes de regressão.

Os modelos adotados nas séries divulgadas são apresentados nos Quadros II a IV, para volume e V a VII, para receita nominal.

QUADRO II - VOLUME DE SERVIÇOS, POR ATIVIDADES

| ATIVIDADES   | DECOMPOSIÇÃO   | MODELO ARIMA | REGRESSÃO (REGARIMA)  |
|--|----------------|--------------|---|
| Brasil   | Multiplicativo | (011) (011)  | Carnaval, Corpus Christi, Constante, Páscoa [1], Efeito Calendário (TD)   |
| Serviços prestados às famílias                             | Multiplicativo | (000) (011)  | Carnaval, Corpus Christi, Constante, TC 2014.Jun, LS 2015.Mar   |
| Serviços de alojamento e alimentação                       | Multiplicativo | (000) (011)  | Constante, LS2014.Jun, LS2015.Mar   |
| Outros serviços prestados às famílias                      | Multiplicativo | (011) (011)  |   |
| Serviços de informação e comunicação                       | Aditivo        | (011) (010)  | Constante   |
| Serviços TIC   | Aditivo        | (011) (010)  | Constante, Páscoa [1]   |
| Telecomunicações   | Multiplicativo | (011) (010)  | Carnaval, Corpus Christi, Constante, Páscoa [1]   |
| Serviços de tecnologia da informação                       | Aditivo        | (011) (011)  | Carnaval, Corpus Christi, Constante, LPYEAR, Efeito Calendário (TD)   |
| Serviços audiovisuais, de edição e agências de notícias    | Multiplicativo | (011) (011)  | AO2014.Jun  |
| Serviços profissionais, administrativos e complementares   | Multiplicativo | (011) (011)  | Carnaval, Corpus Christi, Constante, Páscoa [1], TC2014.Set   |
| Serviços técnico-profissionais                             | Multiplicativo | (000) (011)  | Carnaval, Corpus Christi, Constante, Páscoa [1], LS2015.Jan   |
| Serviços administrativos e complementares                  | Multiplicativo | (210) (011)  | Páscoa [8]  |
| Transportes, serviços auxiliares dos transportes e correio | Multiplicativo | (000) (011)  | Carnaval, Corpus Christi, Constante, Páscoa [1], Efeito Calendário (TD), LS2012.Ago, LS2013.Ago, AO2014.Jun, LS2015.Jan |
| Transporte terrestre                                       | Multiplicativo | (210) (011)  | Carnaval, Corpus Christi, Constante, Páscoa [1], Efeito Calendário (TD), TC2014.Fev, TC2014.Nov                         |
| Transporte aquaviário                                      | Multiplicativo | (100) (011)  | Constante, Páscoa [15]  |
| Transporte aéreo   | Multiplicativo | (000) (110)  | Carnaval, Corpus Christi, Constante   |
| Armazenagem, serviços auxiliares dos transportes e correio | Multiplicativo | (011) (011)  | Carnaval, Corpus Christi, Constante, Efeito Calendário (TD)   |
| Outros serviços  | Multiplicativo | (011) (011)  | Carnaval, Corpus Christi  |

QUADRO III - VOLUME DE SERVIÇOS, POR UNIDADES DA FEDERAÇÃO

| UNIDADES DA FEDERAÇÃO | DECOMPOSIÇÃO   | MODELO ARIMA | REGRESSÃO (REGARIMA)  |
|-----------------------|----------------|--------------|---|
| Rondônia              | Multiplicativo | (100) (110)  | Carnaval, Corpus Christi, Constante   |
| Acre                  | Multiplicativo | (011) (001)  | Carnaval, Corpus Christi, Constante, LS2013.Jan                                     |
| Amazonas              | Multiplicativo | (011) (011)  | Constante   |
| Roraima               | Multiplicativo | (011) (011)  | Carnaval, Corpus Christi, TC2014.Jan, LS2015.Ago                                    |
| Pará                  | Multiplicativo | (102) (011)  | Carnaval, Corpus Christi, Páscoa [1]  |
| Amapá                 | Multiplicativo | (210) (010)  | Constante   |
| Tocantins             | Multiplicativo | (100) (010)  | Constante   |
| Maranhão              | Multiplicativo | (100) (100)  | Constante, Páscoa [1], AO2012.Dez, TC2014.Fev                                       |
| Piauí                 | Multiplicativo | (100) (110)  | Carnaval, Corpus Christi, Constante, Páscoa [15]                                    |
| Ceará                 | Multiplicativo | (011) (011)  | Carnaval, Corpus Christi, Constante, Páscoa [8]                                     |
| Rio Grande do Norte   | Multiplicativo | (011) (011)  | Páscoa [1]  |
| Paraíba               | Multiplicativo | (011) (011)  | Constante   |
| Pernambuco            | Multiplicativo | (111) (011)  | Carnaval, Corpus Christi, Constante, Efeito Calendário (TD), AO2013.Jan, AO2014.Jul |
| Alagoas               | Multiplicativo | (011) (011)  | TC2015.Jan  |
| Sergipe               | Multiplicativo | (112)        |   |
| Bahia                 | Multiplicativo | (011) (011)  | TC2014.Nov, LS2015.Jan  |
| Minas Gerais          | Multiplicativo | (011) (011)  | Carnaval, Corpus Christi, Constante, Páscoa [8], Efeito Calendário (TD)             |
| Espírito Santo        | Multiplicativo | (011) (011)  | Carnaval, Corpus Christi, Efeito Calendário (TD)                                    |
| Rio de Janeiro        | Multiplicativo | (011) (011)  | Carnaval, Corpus Christi, Constante, AO2014.Jun                                     |
| São Paulo             | Multiplicativo | (011) (011)  | Carnaval, Corpus Christi, Constante, Páscoa [1], Efeito Calendário (TD)             |
| Paraná                | Multiplicativo | (011) (011)  | Carnaval, Corpus Christi, Páscoa [1], Efeito Calendário (TD)                        |
| Santa Catarina        | Multiplicativo | (012) (001)  | Carnaval, Corpus Christi, Efeito Calendário (TD)                                    |
| Rio Grande do Sul     | Multiplicativo | (011) (011)  | Carnaval, Corpus Christi, Constante, Páscoa [1]                                     |
| Mato Grosso do Sul    | Multiplicativo | (011) (011)  | Carnaval, Corpus Christi, Efeito Calendário (TD)                                    |
| Mato Grosso           | Aditivo        | (010) (110)  | Páscoa [1]  |
| Goiás                 | Multiplicativo | (011) (011)  | Carnaval, Corpus Christi  |
| Distrito Federal      | Multiplicativo | (011) (011)  | Carnaval, Corpus Christi, Páscoa [15], Efeito Calendário (TD)                       |



QUADRO IV - VOLUME DAS ATIVIDADES TURÍSTICAS, POR UNIDADES DA FEDERAÇÃO SELECIONADAS

| UNIDADES DA FEDERAÇÃO SELECIONADAS | DECOMPOSIÇÃO   | MODELO ARIMA | REGRESSÃO (REGARIMA)   |
|------------------------------------|----------------|--------------|--|
| Brasil                             | Multiplicativo | (011) (011)  | Carnaval, Corpus Christi, Constante  |
| Ceará                              | Aditivo        | (010) (110)  | Carnaval, Corpus Christi   |
| Pernambuco                         | Multiplicativo | (000) (011)  | Carnaval, Corpus Christi, Constante  |
| Bahia                              | Multiplicativo | (011) (011)  |  |
| Minas Gerais                       | Multiplicativo | (011) (011)  | Carnaval, Corpus Christi, Efeito Calendário (TD)   |
| Espírito Santo                     | Multiplicativo | (311) (011)  | Carnaval, Corpus Christi, Efeito Calendário (TD)   |
| Rio de Janeiro                     | Multiplicativo | (011) (011)  | Carnaval, Corpus Christi   |
| São Paulo                          | Aditivo        | (000) (011)  | Constante  |
| Paraná                             | Aditivo        | (011) (111)  | Constante, AO2013.Fev  |
| Santa Catarina                     | Aditivo        | (011) (011)  |  |
| Rio Grande do Sul                  | Multiplicativo | (011) (011)  | Constante  |
| Goiás                              | Multiplicativo | (100) (011)  | Constante, Efeito Calendário (TD), TC2013.Jul  |
| Distrito Federal                   | Multiplicativo | (101) (101)  | Carnaval, Corpus Christi, Constante, Páscoa [15], TC2012.Mar, AO2014.Jul, TC2014.Set, AO2015.Mai, LS2015.Ago, TC2015.Nov |

QUADRO V - RECEITA NOMINAL DE SERVIÇOS, POR ATIVIDADES

| ATIVIDADES   | DECOMPOSIÇÃO   | MODELO ARIMA | REGRESSÃO (REGARIMA)  |
|--|----------------|--------------|---|
| BRASIL   | Aditivo        | (012) (011)  | Carnaval, Corpus Christi, LPYEAR, Constante, Páscoa [1], Efeito Calendário (TD)                         |
| Serviços prestados às famílias                             | Multiplicativo | (011) (011)  | Constante   |
| Serviços de alojamento e alimentação                       | Multiplicativo | (011) (010)  | Constante   |
| Outros serviços prestados às famílias                      | Multiplicativo | (210) (100)  |   |
| Serviços de informação e comunicação                       | Aditivo        | (000) (110)  | Constante   |
| Serviços TIC   | Aditivo        | (011) (011)  | Carnaval, Corpus Christi, LPYEAR, Constante, Efeito Calendário (TD), AO2014.Dez                         |
| Telecomunicações   | Multiplicativo | (011) (011)  | Carnaval, Corpus Christi, Constante, Páscoa [1]   |
| Serviços de tecnologia da informação                       | Aditivo        | (011) (011)  | Carnaval, Corpus Christi, Constante, AO2014.Jan   |
| Serviços audiovisuais, de edição e agências de notícias    | Multiplicativo | (011) (011)  | Carnaval, Corpus Christi, LS2014.Jul  |
| Serviços profissionais, administrativos e complementares   | Multiplicativo | (011) (011)  | Carnaval, Corpus Christi, Constante, Páscoa [1], TC2014.Set   |
| Serviços técnico-profissionais                             | Aditivo        | (011) (011)  | Constante   |
| Serviços administrativos e complementares                  | Multiplicativo | (011) (011)  | Carnaval, Corpus Christi, Constante, Páscoa [8], Efeito Calendário (TD)                                 |
| Transportes, serviços auxiliares dos transportes e correio | Aditivo        | (011) (011)  | Carnaval, Corpus Christi, LPYEAR, Constante, Páscoa [1], Efeito Calendário (TD)                         |
| Transporte terrestre                                       | Aditivo        | (000) (011)  | Carnaval, Corpus Christi, LPYEAR, Constante, Páscoa [1], Efeito Calendário (TD), LS2012.Dez, LS2015.Abr |
| Transporte aquaviário                                      | Multiplicativo | (011) (011)  |   |
| Transporte aéreo   | Aditivo        | (011) (011)  | Constante   |
| Armazenagem, serviços auxiliares dos transportes e correio | Aditivo        | (011) (011)  | Carnaval, Corpus Christi, LPYEAR, Efeito Calendário (TD)  |
| Outros serviços  | Multiplicativo | (000) (001)  | Carnaval, Corpus Christi, Constante, LS2012.Dez, LS2013.Nov   |

QUADRO VI - RECEITA NOMINAL DE SERVIÇOS, POR UNIDADES DA FEDERAÇÃO

| UNIDADES DA FEDERAÇÃO | DECOMPOSIÇÃO   | MODELO ARIMA | REGRESSÃO (REGARIMA)  |
|-----------------------|----------------|--------------|---|
| Rondônia              | Multiplicativo | (011) (110)  | Carnaval, Corpus Christi  |
| Acre                  | Aditivo        | (011) (011)  | Carnaval, Corpus Christi, Constante   |
| Amazonas              | Aditivo        | (010) (011)  | Constante   |
| Roraima               | Multiplicativo | (011) (011)  | Carnaval, Corpus Christi  |
| Pará                  | Aditivo        | (000) (011)  | Constante, LS2013.Jan   |
| Amapá                 | Multiplicativo | (011) (011)  | Constante   |
| Tocantins             | Aditivo        | (000) (010)  | Constante   |
| Maranhão              | Multiplicativo | (100) (100)  | Constante   |
| Piauí                 | Multiplicativo | (100) (011)  | Carnaval, Corpus Christi, Constante, Páscoa [15]  |
| Ceará                 | Multiplicativo | (000) (011)  | Carnaval, Corpus Christi, Constante, Páscoa [8], LS2012.Dez, AO2014.Jul, LS2015.Mar                                   |
| Rio Grande do Norte   | Multiplicativo | (011) (110)  | Constante   |
| Paraíba               | Aditivo        | (110) (011)  | Constante   |
| Pernambuco            | Aditivo        | (011) (011)  | Carnaval, Corpus Christi, LPYEAR, Constante, Efeito Calendário (TD)   |
| Alagoas               | Multiplicativo | (010) (110)  | Constante   |
| Sergipe               | Multiplicativo | (000) (011)  | Constante, TC2015.Out   |
| Bahia                 | Multiplicativo | (011) (011)  | TC2014.Nov  |
| Minas Gerais          | Aditivo        | (012) (110)  | Carnaval, Corpus Christi, LPYEAR, Constante, Páscoa [8], Efeito Calendário (TD)                                       |
| Espírito Santo        | Multiplicativo | (011) (011)  | Carnaval, Corpus Christi, Efeito Calendário (TD)  |
| Rio de Janeiro        | Aditivo        | (011) (011)  | Carnaval, Corpus Christi, AO2014.Jun  |
| São Paulo             | Aditivo        | (011) (010)  | Carnaval, Corpus Christi, LPYEAR, Constante, Páscoa [1], Efeito Calendário (TD), TC2014.Fev                           |
| Paraná                | Aditivo        | (011) (011)  | Carnaval, Corpus Christi, LPYEAR, Páscoa [1], Efeito Calendário (TD)  |
| Santa Catarina        | Multiplicativo | (011) (011)  | Carnaval, Corpus Christi, Efeito Calendário (TD)  |
| Rio Grande do Sul     | Multiplicativo | (011) (011)  | Carnaval, Corpus Christi, Constante, Páscoa [1], AO2014.Out   |
| Mato Grosso do Sul    | Multiplicativo | (011) (011)  | Carnaval, Corpus Christi, Efeito Calendário (TD)  |
| Mato Grosso           | Aditivo        | (100) (011)  | Carnaval, Corpus Christi, LPYEAR, Páscoa [15], Efeito Calendário (TD), LS2013.Dez, TC2014.Mar, TC2014.Dez, LS2015.Mar |
| Goiás                 | Aditivo        | (011) (110)  | Carnaval, Corpus Christi, Constante   |
| Distrito Federal      | Multiplicativo | (010) (011)  | Carnaval, Corpus Christi, Páscoa [15], Efeito Calendário (TD)   |

QUADRO VII - RECEITA NOMINAL DAS ATIVIDADES TURÍSTICAS, POR UNIDADES DA FEDERAÇÃO SELECIONADAS

| UNIDADES DA FEDERAÇÃO SELECIONADAS | DECOMPOSIÇÃO   | MODELO ARIMA | REGRESSÃO (REGARIMA)   |
|------------------------------------|----------------|--------------|--|
| Brasil                             | Multiplicativo | (011) (011)  | Constante  |
| Ceará                              | Aditivo        | (211) (011)  |  |
| Pernambuco                         | Multiplicativo | (011) (011)  | Constante  |
| Bahia                              | Multiplicativo | (000) (110)  | Carnaval, Corpus Christi, Constante, Páscoa [15], LS2014.Out, LS2015.Mar |
| Minas Gerais                       | Multiplicativo | (110) (011)  | Constante, Páscoa [15]   |
| Espírito Santo                     | Multiplicativo | (011) (110)  | Constante  |
| Rio de Janeiro                     | Multiplicativo | (010) (011)  | Constante, Páscoa [1]  |
| São Paulo                          | Multiplicativo | (011) (011)  | Constante  |
| Paraná                             | Aditivo        | (011) (011)  | Constante  |
| Santa Catarina                     | Multiplicativo | (011) (011)  |  |
| Rio Grande do Sul                  | Multiplicativo | (011) (011)  | Páscoa [15]  |
| Goiás                              | Multiplicativo | (101) (010)  | LS2012.Abr, LS2013.Jul, AO2014.Jul                                       |
| Distrito Federal                   | Aditivo        | (011) (011)  | Carnaval, Corpus Christi   |

## V - DEFLATORES DA PESQUISA

Os índices de preços aplicados ao sistema de indicadores da PMS (para o deflacionamento) são derivados do IPCA mensal para as atividades PMS, pesquisados e divulgados pelo IBGE. Aos itens PMS associou-se os itens do IPCA que melhor representam o comportamento de preços de cada grupo de classes da CNAE que compõem uma atividade PMS. Para as atividades não contempladas por índices específicos, foi utilizado o IPCA Serviços, conforme descrito no Quadro VIII.

QUADRO VIII - ATIVIDADES, CLASSES DA CNAE E ITENS DO IPCA ASSOCIADOS

| ATIVIDADES PMS  | CNAE                                       | ITENS DO IPCA                   | PESO NOS ITENS DA PMS |   |
|---|--|---------------------------------|-----------------------|---|
| <b>1 - Serviços prestados às famílias</b>                     |  |                                 |                       |   |
| 1.1 - Alojamento e alimentação                                | 5510.8                                     | 7201068                         | 0,0103                |   |
|   |  | 7201090                         | 0,9897                |   |
|   | 5590.6                                     | 7201068                         | 0,0103                |   |
|   |  | 7201090                         | 0,9897                |   |
|   | 5611.2                                     | 1201000                         | 1                     |   |
|   | 5612.1                                     | 1201000                         | 1                     |   |
| 5620.1  | 1201000                                    | 1                               |                       |   |
| 1.2 - Outros serviços prestados às famílias                   | 8550.3                                     | IPCA - Preços livres - Serviços | 1                     |   |
|   | 8591.1                                     | 8104006                         | 1                     |   |
|   | 8592.9                                     | 8104000                         | 1                     |   |
|   | 8593.7                                     | 8104003                         | 1                     |   |
|   | 8599.6                                     | 8104000                         | 1                     |   |
|   | 9001.9                                     | 7201000                         | 1                     |   |
|   | 9002.7                                     | 7201000                         | 1                     |   |
|   | 9003.5                                     | IPCA - Preços livres - Serviços | 1                     |   |
|   | 9200.3                                     | 7201063                         | 1                     |   |
|   | 9311.5                                     | IPCA - Preços livres - Serviços | 1                     |   |
|   | 9313.1                                     | 8104006                         | 1                     |   |
|   | 9319.1                                     | 7201003                         | 1                     |   |
|   | 9321.2                                     | 7201000                         | 1                     |   |
|   | 9329.8                                     | 7201054                         | 1                     |   |
|   | 9601.7                                     | 7101000                         | 1                     |   |
|   | 9602.5                                     | 7101005                         | 0,2414                |   |
|   |  | 7101009                         | 0,7524                |   |
|   |  | 7101014                         | 0,0062                |   |
| 9603.3  | 7101000                                    | 1                               |                       |   |
| 9609.2  | 7101000                                    | 1                               |                       |   |
| <b>2 - Serviços de informação e comunicação</b>               |  |                                 |                       |   |
| <b>2.1 - Serviços TIC</b>                                     |  |                                 |                       |   |
| 211 - Telecomunicações  | 6110.8                                     | 9101002                         | 0,9286                |   |
|   |  | 9101003                         | 0,0714                |   |
|   | 6120.5                                     | 9101008                         | 1                     |   |
|   | 6130.2                                     | 9101000                         | 1                     |   |
|   | 6141.8                                     | 9101022                         | 1                     |   |
|   | 6142.6                                     | 9101022                         | 1                     |   |
|   | 6143.4                                     | 9101022                         | 1                     |   |
|   | 6190.6                                     | 9101000                         | 1                     |   |
|   | 212 - Serviços de tecnologia da informação | 6201.5                          | 9101000               | 1 |
|   |  | 6202.3                          | 9101000               | 1 |
| 6203.1  |  | 9101000                         | 1                     |   |
| 6204.0  |  | 9101000                         | 1                     |   |
| 6209.1  |  | 9101000                         | 1                     |   |
| 6311.9  |  | 9101000                         | 1                     |   |
| 6319.4  |  | 9101000                         | 1                     |   |
| 2.2 - Serviços audiovisuais, de edição e agências de notícias | 5811.5                                     | IPCA - Preços livres - Serviços | 1                     |   |
|   | 5812.3                                     | IPCA - Preços livres - Serviços | 1                     |   |
|   | 5813.1                                     | IPCA - Preços livres - Serviços | 1                     |   |
|   | 5819.1                                     | IPCA - Preços livres - Serviços | 1                     |   |
|   | 5821.2                                     | IPCA - Preços livres - Serviços | 1                     |   |
|   | 5822.1                                     | IPCA - Preços livres - Serviços | 1                     |   |
|   | 5823.9                                     | IPCA - Preços livres - Serviços | 1                     |   |
|   | 5829.8                                     | IPCA - Preços livres - Serviços | 1                     |   |
|   | 5911.1                                     | 9101000                         | 1                     |   |
|   | 5912.0                                     | 9101000                         | 1                     |   |
|   | 5913.8                                     | 9101000                         | 1                     |   |
|   | 5914.6                                     | 7201001                         | 1                     |   |
|   | 5920.1                                     | 9101000                         | 1                     |   |
|   | 6010.1                                     | 9101000                         | 1                     |   |
|   | 6021.7                                     | 9101000                         | 1                     |   |
|   | 6022.5                                     | 9101022                         | 1                     |   |
|   | 6391.7                                     | 9101000                         | 1                     |   |
|   | 6399.2                                     | 9101000                         | 1                     |   |

QUADRO VIII - ATIVIDADES, CLASSES DA CNAE E ITENS DO IPCA ASSOCIADOS

| ATIVIDADES PMS  | CNAE  | ITENS DO IPCA                   | PESO NOS ITENS DA PMS |
|---|---|---------------------------------|-----------------------|
| <b>3 - Serviços profissionais, administrativos e complementares</b>   |   |                                 |                       |
| 3.1 - Serviços técnico-profissionais                                  | 6911.7  | IPCA - Preços livres - Serviços | 1                     |
|   | 6920.6  | IPCA - Preços livres - Serviços | 1                     |
|   | 7020.4  | IPCA - Preços livres - Serviços | 1                     |
|   | 7111.1  | IPCA - Preços livres - Serviços | 1                     |
|   | 7112.0  | IPCA - Preços livres - Serviços | 1                     |
|   | 7119.7  | IPCA - Preços livres - Serviços | 1                     |
|   | 7120.1  | IPCA - Preços livres - Serviços | 1                     |
|   | 7311.4  | IPCA - Preços livres - Serviços | 1                     |
|   | 7312.2  | IPCA - Preços livres - Serviços | 1                     |
|   | 7319.0  | IPCA - Preços livres - Serviços | 1                     |
|   | 7320.3  | IPCA - Preços livres - Serviços | 1                     |
|   | 7410.2  | IPCA - Preços livres - Serviços | 1                     |
|   | 7420.0  | IPCA - Preços livres - Serviços | 1                     |
|   | 7490.1  | IPCA - Preços livres - Serviços | 1                     |
|   | 3.2 - Serviços administrativos e complementares | 7711.0                          | 5102051               |
| 7719.5  |   | IPCA - Preços livres - Serviços | 1                     |
| 7721.7  |   | IPCA - Preços livres - Serviços | 1                     |
| 7722.5  |   | 7201052                         | 1                     |
| 7723.3  |   | IPCA - Preços livres - Serviços | 1                     |
| 7729.2  |   | IPCA - Preços livres - Serviços | 1                     |
| 7731.4  |   | IPCA - Preços livres - Serviços | 1                     |
| 7732.2  |   | IPCA - Preços livres - Serviços | 1                     |
| 7733.1  |   | IPCA - Preços livres - Serviços | 1                     |
| 7739.0  |   | IPCA - Preços livres - Serviços | 1                     |
| 7740.3  |   | IPCA - Preços livres - Serviços | 1                     |
| 7810.8  |   | IPCA - Preços livres - Serviços | 1                     |
| 7820.5  |   | IPCA - Preços livres - Serviços | 1                     |
| 7830.2  |   | IPCA - Preços livres - Serviços | 1                     |
| 7911.2  |   | 7201095                         | 1                     |
| 7912.1  |   | 7201095                         | 1                     |
| 7990.2  |   | 7201095                         | 1                     |
| 8011.1  |   | IPCA - Preços livres - Serviços | 1                     |
| 8012.9  |   | IPCA - Preços livres - Serviços | 1                     |
| 8020.0  |   | IPCA - Preços livres - Serviços | 1                     |
| 8030.7  |   | IPCA - Preços livres - Serviços | 1                     |
| 8111.1  |   | IPCA - Preços livres - Serviços | 1                     |
| 8121.4  |   | IPCA - Preços livres - Serviços | 1                     |
| 8122.2  |   | IPCA - Preços livres - Serviços | 1                     |
| 8129.0  |   | IPCA - Preços livres - Serviços | 1                     |
| 8130.3  |   | IPCA - Preços livres - Serviços | 1                     |
| 8211.3  |   | IPCA - Preços livres - Serviços | 1                     |
| 8219.9  |   | IPCA - Preços livres - Serviços | 1                     |
| 8220.2  |   | IPCA - Preços livres - Serviços | 1                     |
| 8230.0  |   | IPCA - Preços livres - Serviços | 1                     |
| 8291.1  |   | IPCA - Preços livres - Serviços | 1                     |
| 8299.7  |   | IPCA - Preços livres - Serviços | 1                     |
| <b>4 - Transportes, serviços auxiliares dos transportes e correio</b> |   |                                 |                       |
| 4.1 - Transporte terrestre  | 4911.6  | 5101004                         | 1                     |
|   | 4912.4  | 5101004                         | 0,4618                |
|   |   | 5101011                         | 0,5382                |
|   | 4921.3  | 5101001                         | 1                     |
|   | 4922.1  | 5101006                         | 0,7396                |
|   |   | 5101007                         | 0,2604                |
|   | 4923.0  | 5101002                         | 1                     |
|   | 4924.8  | 5101026                         | 1                     |
|   | 4929.9  | 5101000                         | 1                     |
|   | 4930.2  | 5101001                         | 0,7358                |
|   |   | 5101006                         | 0,1954                |
|   |   | 5101007                         | 0,0688                |
|   | 4940.0  | 5000000                         | 1                     |
| 4950.7  | 5101004   | 1                               |                       |

QUADRO VIII - ATIVIDADES, CLASSES DA CNAE E ITENS DO IPCA ASSOCIADOS

| ATIVIDADES PMS   | CNAE    | ITENS DO IPCA                   | PESO NOS ITENS DA PMS |
|--|---------|---------------------------------|-----------------------|
| 4.2 - Transporte aquaviário                                      | 5011.4  | 5101022                         | 1                     |
|  | 5012.2  | 5101022                         | 1                     |
|  | 5021.1  | 5101022                         | 1                     |
|  | 5022.0  | 5101022                         | 1                     |
|  | 5030.1  | 5101022                         | 1                     |
|  | 5091.2  | 5101022                         | 1                     |
| 4.3 - Transporte aéreo   | 5099.8  | 5101022                         | 1                     |
|  | 5111.1  | 5101010                         | 1                     |
|  | 5112.9  | 5101010                         | 1                     |
| 4.4 - Armazenagem, serviços auxiliares dos transportes e correio | 5120.0  | 5101010                         | 1                     |
|  | 5211.7  | 5000000                         | 1                     |
|  | 5212.5  | 5000000                         | 1                     |
|  | 5221.4  | 5102015                         | 1                     |
|  | 5222.2  | 5101001                         | 0,7235                |
|  |         | 5101004                         | 0,0168                |
|  |         | 5101006                         | 0,1921                |
|  |         | 5101007                         | 0,0676                |
|  | 5223.1  | 5102013                         | 1                     |
|  | 5229.0  | 5000000                         | 1                     |
|  | 5231.1  | 5101022                         | 1                     |
|  | 5232.0  | 5101022                         | 1                     |
|  | 5239.7  | 5101022                         | 1                     |
|  | 5240.1  | 5101010                         | 1                     |
|  | 5250.8  | 5000000                         | 1                     |
|  | 5310.5  | 9101001                         | 1                     |
|  | 5320.2  | 9101001                         | 1                     |
| <b>5 - Outros serviços</b>                                       |         |                                 |                       |
| 5 - Outros serviços  | 0161.0  | IPCA - Preços livres - Serviços | 1                     |
|  | 0162.8  | IPCA - Preços livres - Serviços | 1                     |
|  | 0163.8  | IPCA - Preços livres - Serviços | 1                     |
|  | 0230.6  | IPCA - Preços livres - Serviços | 1                     |
|  | 3701.1  | IPCA - Preços livres - Serviços | 1                     |
|  | 3702.9  | IPCA - Preços livres - Serviços | 1                     |
|  | 3811.4  | IPCA - Preços livres - Serviços | 1                     |
|  | 3812.2  | IPCA - Preços livres - Serviços | 1                     |
|  | 3821.1  | IPCA - Preços livres - Serviços | 1                     |
|  | 3822.0  | IPCA - Preços livres - Serviços | 1                     |
|  | 3831.9  | IPCA - Preços livres - Serviços | 1                     |
|  | 3832.7  | IPCA - Preços livres - Serviços | 1                     |
|  | 3839.4  | IPCA - Preços livres - Serviços | 1                     |
|  | 3900.5  | IPCA - Preços livres - Serviços | 1                     |
|  | 4520.0  | 5102011                         | 1                     |
|  | 4543.9  | 5102011                         | 1                     |
|  | 6611.8  | IPCA - Preços livres - Serviços | 1                     |
|  | 6612.6  | IPCA - Preços livres - Serviços | 1                     |
|  | 6613.4  | IPCA - Preços livres - Serviços | 1                     |
|  | 6619.3  | IPCA - Preços livres - Serviços | 1                     |
|  | 6621.5  | IPCA - Preços livres - Serviços | 1                     |
|  | 6622.3  | IPCA - Preços livres - Serviços | 1                     |
|  | 6629.1  | IPCA - Preços livres - Serviços | 1                     |
|  | 6630.4  | IPCA - Preços livres - Serviços | 1                     |
|  | 6810.2  | IPCA - Preços livres - Serviços | 1                     |
|  | 6821.8  | IPCA - Preços livres - Serviços | 1                     |
|  | 6822.6  | IPCA - Preços livres - Serviços | 1                     |
|  | 9511.8  | 3301000                         | 1                     |
|  | 9512.6  | 3301000                         | 1                     |
|  | 9521.5  | 3301002                         | 0,3326                |
|  |         | 3301006                         | 0,3872                |
|  |         | 3301009                         | 0,0243                |
|  |         | 3301015                         | 0,2559                |
| 9529.1   | 3301022 | 0,7121                          |                       |
|  | 7101001 | 0,2879                          |                       |

## VI - AGREGADOS ESPECIAIS DAS ATIVIDADES TURÍSTICAS

O desenho amostral da Pesquisa Mensal de Serviços permite a construção de agregados especiais para a introdução de novos índices, como o Índice de Atividades Turísticas-IATUR, permitindo o acompanhamento desse segmento, como um grupo à parte das atividades já divulgadas no Quadro I. Esse índice é construído através de agrupamentos de atividades, conforme apresentado no Quadro IX.

QUADRO IX - ÍNDICE DE ATIVIDADES TURÍSTICAS - IATUR

| DESCRIÇÃO  | CNAE  |
|--|---|
| Alojamento e alimentação   | 5510.8 + 5590.6 + 5611.2 + 5612.1 + 5620.1          |
| Atividades culturais e de recreação e lazer  | 9001.9 + 9002.7 + 9003.5 + 9200.3 + 9321.2 + 9329.8 |
| Trens turísticos, teleféricos e similares  | 4950.7  |
| Transporte por navegação interior de passageiros                                   | 5022.0  |
| Transporte aéreo de passageiros  | 5111.1 + 5112.9                                     |
| Transporte por navegação de travessia  | 5091.2  |
| Transportes aquaviários não especificados  | 5099.8  |
| Locação de automóveis sem condutor   | 7711.0  |
| Agências de viagens e operadoras turísticas  | 7911.2 + 7912.1 + 7990.2                            |
| Transporte rodoviário de passageiros intermunicipal, interestadual e internacional | 4922.1  |

A série de índices de volume e de receita nominal do Índice de Atividades Turísticas - IATUR, com e sem ajuste sazonal, é divulgado com índices retroativos a janeiro de 2012.

Como já mencionado, em termos de representação geográfica, o Índice de Atividades Turísticas-IATUR está disponível para Brasil e as seguintes Unidades da Federação: Ceará, Pernambuco, Bahia, Minas Gerais, Espírito Santo, Rio de Janeiro, São Paulo, Paraná, Santa Catarina, Rio Grande do Sul, Goiás e Distrito Federal, sem a desagregação por atividades que compõem o índice.

## VII - OBSERVAÇÕES

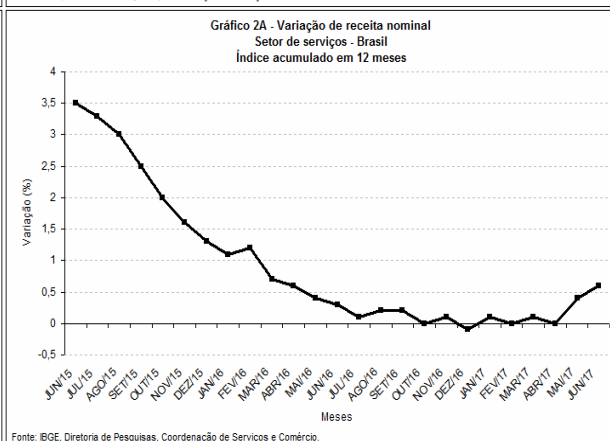
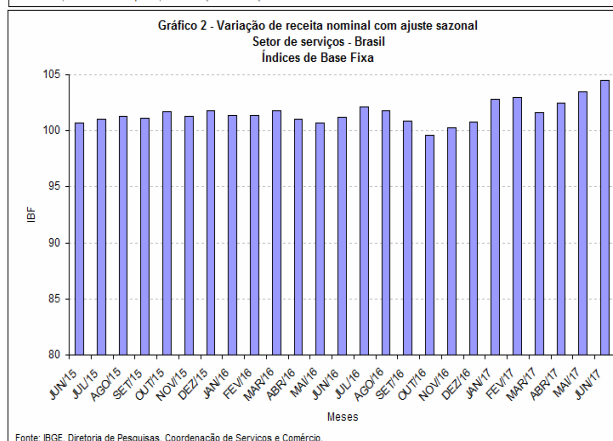
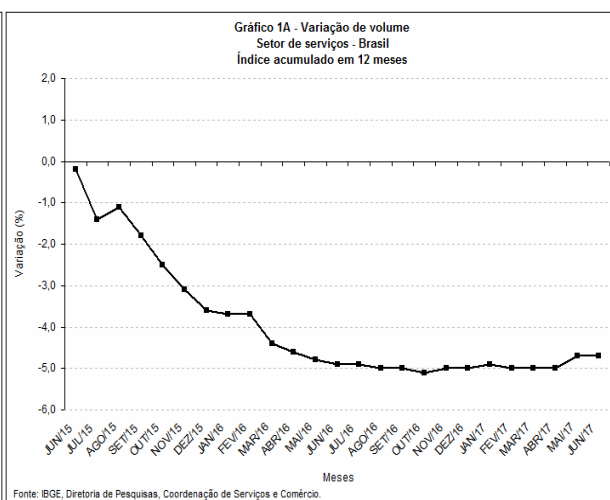
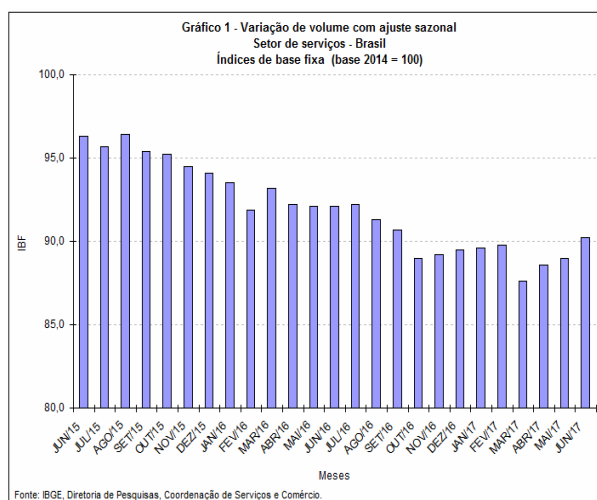
Os índices do mês poderão ser alterados na divulgação do mês subsequente, em virtude de retificações nos dados primários por parte dos informantes da pesquisa.

## COMENTÁRIOS

O setor de serviços apresentou, no mês de junho, crescimento de 1,3% no volume de serviços prestados, em relação a maio, na série livre de influências sazonais, após ter registrado crescimento de 0,5% em maio (revisado) e de 1,1% em abril. Na série sem ajuste sazonal, no confronto com igual mês do ano anterior, o setor registrou queda de 3,0%, contra recuos de 1,9% em maio e de 5,7% em abril. Com esses resultados, a taxa acumulada no ano ficou em -4,1% e, em 12 meses, -4,7%.

Na série livre de influências sazonais por atividades, os resultados apontam para crescimentos nos *Serviços prestados às famílias e Transportes, serviços auxiliares dos transportes e correio*, ambos com 1,0%; *Serviços profissionais, administrativos e complementares*, com 0,8% e *Outros Serviços*, com 0,7%. O segmento de *Serviços de informação e comunicação* foi o único a apresentar recuo (-0,2%). O agregado especial das *Atividades turísticas* apresentou crescimento de 5,3% em relação a maio.

A receita nominal em junho registrou variação positiva de 1,0% em relação a maio, na série livre de influências sazonais, e a variação sem ajuste sazonal ficou em 3,2%, na comparação com mesmo mês do ano anterior. A taxa acumulada no ano ficou em 1,6% e, em 12 meses, 0,6% (Gráficos 1, 1A, 2 e 2A e Tabelas 1 e 2).





**TABELA 1**  
**INDICADORES DE VOLUME DE SERVIÇOS, SEGUNDO GRUPOS DE ATIVIDADES**  
**BRASIL - JUNHO 2017**

| ATIVIDADES  | TAXA DE VARIAÇÃO DE VOLUME (%)         |       |       |                                  |        |        |           |          |
|---|--|-------|-------|----------------------------------|--------|--------|-----------|----------|
|   | MÊS/MÊS ANTERIOR<br>COM AJUSTE SAZONAL |       |       | MÊS/IGUAL MÊS DO<br>ANO ANTERIOR |        |        | ACUMULADO |          |
|   | ABR                                    | MAI   | JUN   | ABR                              | MAI    | JUN    | NO ANO    | 12 MESES |
| <b>BRASIL</b>   | 1,1                                    | 0,5   | 1,3   | - 5,7                            | - 1,9  | - 3,0  | - 4,1     | - 4,7    |
| <b>1 - Serviços prestados às famílias</b>                             | 0,1                                    | 0,8   | 1,0   | - 3,3                            | 1,6    | 4,1    | - 2,1     | - 3,2    |
| 1.1 - Serviços de alojamento e alimentação                            | 1,2                                    | 0,8   | 0,8   | - 2,4                            | 2,2    | 5,5    | - 1,4     | - 3,0    |
| 1.2 - Outros serviços prestados às famílias                           | - 2,7                                  | - 0,1 | 2,9   | - 8,3                            | - 1,6  | - 3,4  | - 5,8     | - 4,2    |
| <b>2 - Serviços de informação e comunicação</b>                       | - 0,5                                  | - 0,4 | - 0,2 | - 2,6                            | - 2,8  | - 2,9  | - 1,7     | - 2,4    |
| 2.1 - Serviços TIC  | 0,8                                    | - 0,4 | 0,2   | - 0,9                            | - 0,9  | - 0,6  | - 0,2     | - 1,1    |
| 2.11 - Telecomunicações   | 0,3                                    | - 0,2 | - 2,0 | - 1,9                            | - 0,5  | - 5,5  | - 1,6     | - 2,4    |
| 2.12 - Serviços de tecnologia da informação                           | 1,1                                    | - 0,2 | 3,4   | 1,7                              | - 3,6  | 7,8    | 2,4       | 2,1      |
| 2.2 - Serviços audiovisuais, de edição e agências de notícias         | - 5,3                                  | - 1,1 | - 0,6 | - 10,8                           | - 12,8 | - 15,3 | - 9,0     | - 9,1    |
| <b>3 - Serviços profissionais, administrativos e complementares</b>   | 0,1                                    | 2,7   | 0,8   | - 11,4                           | - 5,3  | - 6,6  | - 8,6     | - 6,4    |
| 3.1 - Serviços técnico-profissionais                                  | - 2,1                                  | 0,9   | 1,0   | - 20,5                           | - 10,6 | - 14,5 | - 16,1    | - 14,7   |
| 3.2 - Serviços administrativos e complementares                       | 1,9                                    | 2,1   | - 0,1 | - 7,1                            | - 2,3  | - 2,8  | - 4,9     | - 3,1    |
| <b>4 - Transportes, serviços auxiliares dos transportes e correio</b> | 0,7                                    | 0,0   | 1,0   | - 1,5                            | 4,3    | 2,1    | - 0,8     | - 5,2    |
| 4.1 - Transporte terrestre  | 2,2                                    | 0,0   | 1,6   | - 4,2                            | 3,3    | 0,5    | - 2,5     | - 7,1    |
| 4.2 - Transporte aquaviário   | 8,8                                    | 2,1   | 2,4   | 19,5                             | 16,3   | 22,2   | 7,4       | - 6,2    |
| 4.3 - Transporte aéreo  | - 6,8                                  | - 3,3 | 7,7   | - 20,0                           | - 17,5 | - 25,7 | - 17,9    | - 9,9    |
| 4.4 - Armazenagem, serviços auxiliares dos transportes e correio      | - 0,2                                  | 2,1   | 1,7   | 3,6                              | 10,0   | 9,6    | 5,3       | - 0,8    |
| <b>5 - Outros serviços</b>  | - 7,0                                  | 7,0   | 0,7   | - 16,6                           | - 6,2  | - 8,9  | - 10,1    | - 5,8    |
| <b>Atividades turísticas</b>  | - 1,9                                  | - 2,0 | 5,3   | - 6,2                            | - 4,7  | - 5,2  | - 6,4     | - 4,6    |

Fonte: IBGE, Diretoria de Pesquisas, Coordenação de Serviços e Comércio

**TABELA 2**  
**INDICADORES DE RECEITA NOMINAL DE SERVIÇOS, SEGUNDO GRUPOS DE ATIVIDADES**  
**BRASIL - JUNHO 2017**

| ATIVIDADES  | TAXA DE VARIAÇÃO DE RECEITA NOMINAL (%) |       |       |                                  |       |       |           |          |
|---|---|-------|-------|----------------------------------|-------|-------|-----------|----------|
|   | MÊS/MÊS ANTERIOR<br>COM AJUSTE SAZONAL  |       |       | MÊS/IGUAL MÊS DO<br>ANO ANTERIOR |       |       | ACUMULADO |          |
|   | ABR                                     | MAI   | JUN   | ABR                              | MAI   | JUN   | NO ANO    | 12 MESES |
| <b>BRASIL</b>   | 0,9                                     | 1,0   | 1,0   | - 0,5                            | 3,9   | 3,2   | 1,6       | 0,6      |
| <b>1 - Serviços prestados às famílias</b>                             | 0,5                                     | 0,7   | 1,8   | 1,1                              | 5,6   | 9,2   | 1,9       | 1,1      |
| 1.1 - Serviços de alojamento e alimentação                            | 1,1                                     | 1,3   | 1,0   | 2,2                              | 6,1   | 10,7  | 2,4       | 1,1      |
| 1.2 - Outros serviços prestados às famílias                           | - 3,5                                   | 0,1   | 2,4   | - 5,2                            | 1,9   | 0,2   | - 2,0     | 0,9      |
| <b>2 - Serviços de informação e comunicação</b>                       | - 1,1                                   | - 0,2 | 0,1   | - 0,5                            | - 0,9 | - 0,9 | 0,5       | - 0,2    |
| 2.1 - Serviços TIC  | 0,5                                     | - 0,4 | - 0,1 | 0,4                              | 0,3   | 0,7   | 1,3       | 0,6      |
| 2.11 - Telecomunicações   | - 0,4                                   | 0,2   | - 4,9 | - 0,7                            | 0,6   | - 4,6 | - 0,2     | - 0,8    |
| 2.12 - Serviços de tecnologia da informação                           | 2,6                                     | - 2,4 | 9,5   | 3,5                              | - 1,7 | 10,1  | 4,6       | 4,5      |
| 2.2 - Serviços audiovisuais, de edição e agências de notícias         | - 4,3                                   | - 1,4 | - 1,8 | - 5,2                            | - 7,6 | - 9,5 | - 3,7     | - 4,6    |
| <b>3 - Serviços profissionais, administrativos e complementares</b>   | 0,9                                     | 2,9   | 0,7   | - 5,1                            | 1,2   | 0,0   | - 2,0     | - 0,2    |
| 3.1 - Serviços técnico-profissionais                                  | - 3,2                                   | 2,1   | 0,7   | - 14,4                           | - 4,0 | - 8,0 | - 9,7     | - 8,6    |
| 3.2 - Serviços administrativos e complementares                       | 3,3                                     | 1,3   | 0,9   | - 0,8                            | 4,2   | 3,8   | 1,7       | 3,2      |
| <b>4 - Transportes, serviços auxiliares dos transportes e correio</b> | 0,7                                     | 1,6   | 1,5   | 4,5                              | 11,2  | 9,7   | 6,2       | 1,8      |
| 4.1 - Transporte terrestre  | 0,4                                     | 1,0   | 0,8   | 2,5                              | 10,6  | 7,5   | 4,4       | 1,0      |
| 4.2 - Transporte aquaviário   | 0,4                                     | - 1,5 | 1,4   | - 4,4                            | - 7,9 | - 4,3 | - 5,6     | - 11,3   |
| 4.3 - Transporte aéreo  | - 5,1                                   | 1,3   | 1,3   | 17,8                             | 18,0  | 18,2  | 12,9      | 4,7      |
| 4.4 - Armazenagem, serviços auxiliares dos transportes e correio      | - 2,1                                   | 3,4   | 1,3   | 6,0                              | 13,6  | 13,6  | 10,0      | 4,8      |
| <b>5 - Outros serviços</b>  | - 7,5                                   | 7,5   | 0,9   | - 10,4                           | 0,6   | - 2,0 | - 3,3     | 0,8      |
| <b>Atividades turísticas</b>  | 0,3                                     | 0,6   | 1,7   | 6,4                              | 7,9   | 10,9  | 4,0       | 2,1      |

Fonte: IBGE, Diretoria de Pesquisas, Coordenação de Serviços e Comércio

## RESULTADOS POR ATIVIDADES, SEM AJUSTE SAZONAL

Os resultados por atividades sem ajuste sazonal, na comparação com igual mês do ano anterior, apontam para crescimentos nos *Serviços prestados às famílias* (4,1%) e nos *Transportes, serviços auxiliares dos transportes e correio* (2,1%). Os resultados positivos observados em dois meses consecutivos, decorrem, no caso dos *Transportes, serviços auxiliares dos transportes e correio*, da demanda dos setores industrial e agrícola e do incremento das exportações e, no caso dos *Serviços prestados às famílias*, da melhora no rendimento médio real de todos os trabalhos e da estabilidade dos preços praticados nesse segmento.

Registraram variações negativas de volume, os segmentos de *Outros serviços* (-8,9%); *Serviços profissionais, administrativos e complementares* (-6,6%) e *Serviços de informação e comunicação* (-2,9%). O agregado especial das *Atividades turísticas* registrou recuo de 5,2% frente a junho de 2016.

## COMPOSIÇÃO DA TAXA GLOBAL

Em termos de composição da taxa global de volume, sem ajuste sazonal, as contribuições positivas foram dos segmentos *Transportes, serviços auxiliares dos transportes e correio*, com 0,4 p.p. e dos *Serviços prestados às famílias*, com 0,2 p.p. As contribuições negativas foram as seguintes: *Serviços profissionais, administrativos e complementares*, com -1,7 p.p.; *Serviços de informação e comunicação*, com -1,2 p.p. e *Outros serviços*, com -0,7 p.p. (Tabela 3).

TABELA 3  
COMPOSIÇÃO DA TAXA MENSAL DE VOLUME DOS SERVIÇOS, SEGUNDO  
GRUPOS DE ATIVIDADES, BRASIL - JUNHO/2017

| ATIVIDADES   | JUNHO |                              |
|--|-------|------------------------------|
|  | Taxa  | Contribuição absoluta (p.p.) |
| BRASIL   | -3,0  | - 3,0                        |
| 1 - Serviços prestados às famílias                             | 4,1   | 0,2                          |
| 2 - Serviços de informação e comunicação                       | -2,9  | - 1,2                        |
| 3 - Serviços profissionais, administrativos e complementares   | -6,6  | - 1,7                        |
| 4 - Transportes, serviços auxiliares dos transportes e correio | 2,1   | 0,4                          |
| 5 - Outros serviços  | -8,9  | - 0,7                        |

Fonte: IBGE, Diretoria de Pesquisas, Coordenação de Serviços e Comércio

(1) Base 2014=100

## RESULTADOS TRIMESTRAIS

No 2º trimestre de 2017, o setor de serviços registrou variação positiva de 0,3% frente ao 1º trimestre na série livre de influências sazonais, interrompendo uma sequência de nove trimestres seguidos de resultados negativos. Os crescimentos observados nos *Serviços profissionais, administrativos e complementares* (1,4%) e nos *Transportes, serviços auxiliares dos transportes e correio* (0,7%) contribuíram para o resultado positivo desse trimestre. Apresentaram recuos os segmentos de *Outros serviços* (-3,6%), *Serviços de informação e comunicação* (-1,6%) e *Serviços prestados às famílias* (-0,9%). O agregado especial das *Atividades turísticas* apresentou queda de 1,1%.

Na comparação com o 2º trimestre de 2016, o setor apresentou retração de 3,6%, a menor retração desde o 3º trimestre de 2015, constatando-se crescimentos nos *Transportes, serviços auxiliares dos transportes e correio*, com 1,6%, e nos *Serviços prestados às famílias*, com 0,7%. A maior queda foi observada nos *Outros serviços*, com -10,6%, seguidos dos *Serviços profissionais, administrativos e complementares*, com -7,8% e dos *Serviços de informação e comunicação*, com -2,8%. Nessa mesma base de comparação, as *Atividades turísticas* recuaram 5,4% (Tabela 4).

**TABELA 4**  
INDICADORES TRIMESTRAIS DE VOLUME DOS SERVIÇOS, SEGUNDO GRUPOS DE ATIVIDADES  
BRASIL - 2016/2017

| ATIVIDADES  | VARIAÇÃO DE VOLUME (%)                             |        |        |        |  |        |        |        |
|---|--|--------|--------|--------|--|--------|--------|--------|
|   | TRIMESTRE/TRIMESTRE ANTERIOR<br>COM AJUSTE SAZONAL |        |        |        | TRIMESTRE/IGUAL TRIMESTRE DO<br>ANO ANTERIOR |        |        |        |
|   | 2016   |        | 2017   |        | 2016   |        | 2017   |        |
|   | 3º tri   | 4º tri | 1º tri | 2º tri | 3º tri                                       | 4º tri | 1º tri | 2º tri |
| <b>BRASIL</b>   | -0,8   | -2,4   | -0,3   | 0,3    | -4,4   | -6,0   | -4,7   | -3,6   |
| <b>1 - Serviços prestados às famílias</b>                             | 1,5  | -0,2   | 0,4    | -0,9   | -4,0   | -4,5   | -4,6   | 0,7    |
| 1.1 - Serviços de alojamento e alimentação                            | 0,8  | 0,3    | 0,0    | 0,6    | -4,8   | -4,3   | -4,2   | 1,7    |
| 1.2 - Outros serviços prestados às famílias                           | 2,7  | -6,1   | 1,5    | -2,0   | 1,1  | -5,9   | -7,0   | -4,5   |
| <b>2 - Serviços de informação e comunicação</b>                       | -0,1   | -3,5   | 2,5    | -1,6   | -1,2   | -4,7   | -0,6   | -2,8   |
| 2.1 - Serviços TIC  | 0,4  | -3,2   | 2,6    | -0,4   | -0,2   | -3,8   | 0,4    | -0,8   |
| 2.11 - Telecomunicações   | 0,2  | -3,0   | 2,3    | -1,8   | -1,8   | -4,6   | -0,6   | -2,6   |
| 2.12 - Serviços de tecnologia da informação                           | 2,3  | -4,6   | 3,2    | 1,3    | 5,1  | -1,1   | 2,7    | 2,1    |
| 2.2 - Serviços audiovisuais, de edição e agências de notícias         | -1,5   | -6,0   | 2,7    | -8,4   | -7,7   | -10,5  | -4,7   | -13    |
| <b>3 - Serviços profissionais, administrativos e complementares</b>   | 0,1  | -1,7   | -6,8   | 1,4    | -4,2   | -4,7   | -9,4   | -7,8   |
| 3.1 - Serviços técnico-profissionais                                  | -6,6   | -2,3   | -4,4   | -2,0   | -13,5  | -13,7  | -16,9  | -15,3  |
| 3.2 - Serviços administrativos e complementares                       | 0,5  | -1,6   | -4,2   | 1,7    | -1,1   | -1,6   | -5,7   | -4,1   |
| <b>4 - Transportes, serviços auxiliares dos transportes e correio</b> | 0,2  | -1,0   | 2,0    | 0,7    | -8,9   | -9,5   | -3,2   | 1,6    |
| 4.1 - Transporte terrestre  | -2,3   | -1,6   | 2,8    | 1,3    | -10,6  | -11,7  | -4,9   | -0,1   |
| 4.2 - Transporte aquaviário   | -3,1   | -6,0   | 13,8   | 13,2   | -14,6  | -21,7  | -4,5   | 19,3   |
| 4.3 - Transporte aéreo  | -4,8   | 7,8    | -19,2  | -4,7   | -5,2   | 0,7    | -14,5  | -21,1  |
| 4.4 - Armazenagem, serviços auxiliares dos transportes e correio      | -1,1   | -0,8   | 7,7    | 1,9    | -6,2   | -6,6   | 2,7    | 7,8    |
| <b>5 - Outros serviços</b>  | -1,1   | -1,1   | -5,1   | -3,6   | -2,0   | -1,4   | -9,5   | -10,6  |
| <b>Atividades turísticas</b>  | -0,5   | 0,8    | -4,6   | -1,1   | -3,6   | -2,1   | -7,3   | -5,4   |

Fonte: IBGE, Diretoria de Pesquisas, Coordenação de Serviços e Comércio

## RESULTADOS SEMESTRAIS

No que concerne aos resultados semestrais, o setor de serviços registrou, em volume, recuo de 1,3% no 1º semestre de 2017 em relação ao 2º semestre de 2016, na série livre de influências sazonais, configurando-se como o menor recuo desde o 1º semestre de 2015. Os resultados desse semestre destacam o segmento de *Transportes, serviços auxiliares dos transportes e correio* como o único a apresentar crescimento, com 1,9% e apontam para as quedas mais acentuadas nos segmentos de *Outros serviços* e *Serviços profissionais, administrativos e complementares*, com -7,4% e -7,0%, respectivamente. Os segmentos de *Serviços prestados às famílias* e *Serviços de Informação e Comunicação* tiveram quedas de 0,2% e as *Atividades turísticas*, queda de 4,7%.

Comparando-se com o mesmo semestre do ano anterior, o setor registrou recuo de 4,1%, o menor recuo desde o 2º semestre de 2015, cabendo aos *Serviços profissionais, administrativos e complementares* a maior queda, com -8,6% (Tabela 5).

**TABELA 5**  
**INDICADORES SEMESTRAIS DE VOLUME DOS SERVIÇOS, SEGUNDO GRUPOS DE ATIVIDADES**  
**BRASIL - 2016/2017**

| ATIVIDADES  | VARIÇÃO DE VOLUME (%)                            |        |        |  |        |        |
|---|--|--------|--------|--|--------|--------|
|   | SEMESTRE/SEMESTRE ANTERIOR<br>COM AJUSTE SAZONAL |        |        | SEMESTRE/IGUAL SEMESTRE DO<br>ANO ANTERIOR |        |        |
|   | 2016   |        | 2017   | 2016                                       |        | 2017   |
|   | 1º sem   | 2º sem | 1º sem | 1º sem                                     | 2º sem | 1º sem |
| <b>BRASIL</b>   | -2,9   | -2,4   | -1,3   | -4,9                                       | -5,2   | -4,1   |
| <b>1 - Serviços prestados às famílias</b>                             | -2,2   | -2,0   | -0,2   | -4,4                                       | -4,3   | -2,1   |
| 1.1 - Serviços de alojamento e alimentação                            | -2,6   | -1,9   | 0,5    | -4,6                                       | -4,5   | -1,4   |
| 1.2 - Outros serviços prestados às famílias                           | 1,1  | -3,6   | -2,7   | -3,2                                       | -2,6   | -5,8   |
| <b>2 - Serviços de informação e comunicação</b>                       | -1,4   | -1,6   | -0,2   | -3,4                                       | -3,0   | -1,7   |
| 2.1 - Serviços TIC  | -0,9   | -1,1   | 0,8    | -3,2                                       | -2,0   | -0,2   |
| 2.11 - Telecomunicações   | -1,6   | -1,5   | -0,2   | -3,6                                       | -3,2   | -1,6   |
| 2.12 - Serviços de tecnologia da informação                           | 1,8  | 0,1    | 1,5    | -1,7                                       | 1,9    | 2,4    |
| 2.2 - Serviços audiovisuais, de edição e agências de notícias         | -5,1   | -4,3   | -4,7   | -4,8                                       | -9,2   | -9,0   |
| <b>3 - Serviços profissionais, administrativos e complementares</b>   | -2,8   | -1,7   | -7,0   | -6,5                                       | -4,4   | -8,6   |
| 3.1 - Serviços técnico-profissionais                                  | -3,8   | -10,4  | -6,5   | -9,0                                       | -13,6  | -16,1  |
| 3.2 - Serviços administrativos e complementares                       | -0,7   | -0,7   | -4,1   | -5,8                                       | -1,3   | -4,9   |
| <b>4 - Transportes, serviços auxiliares dos transportes e correio</b> | -7,0   | -2,2   | 1,9    | -5,9                                       | -9,2   | -0,8   |
| 4.1 - Transporte terrestre  | -6,5   | -4,7   | 2,6    | -9,7                                       | -11,1  | -2,5   |
| 4.2 - Transporte aquaviário   | -9,9   | -9,2   | 17,5   | 0,4  | -18,2  | 7,4    |
| 4.3 - Transporte aéreo  | -1,9   | 0,0    | -18,2  | 5,4  | -2,4   | -17,9  |
| 4.4 - Armazenagem, serviços auxiliares dos transportes e correio      | -3,5   | -2,7   | 8,3    | -3,4                                       | -6,4   | 5,3    |
| <b>5 - Outros serviços</b>  | 0,9  | -2,7   | -7,4   | -3,8                                       | -1,7   | -10,1  |
| <b>Atividades turísticas</b>  | -1,3   | -1,7   | -4,7   | -2,2                                       | -2,9   | -6,4   |

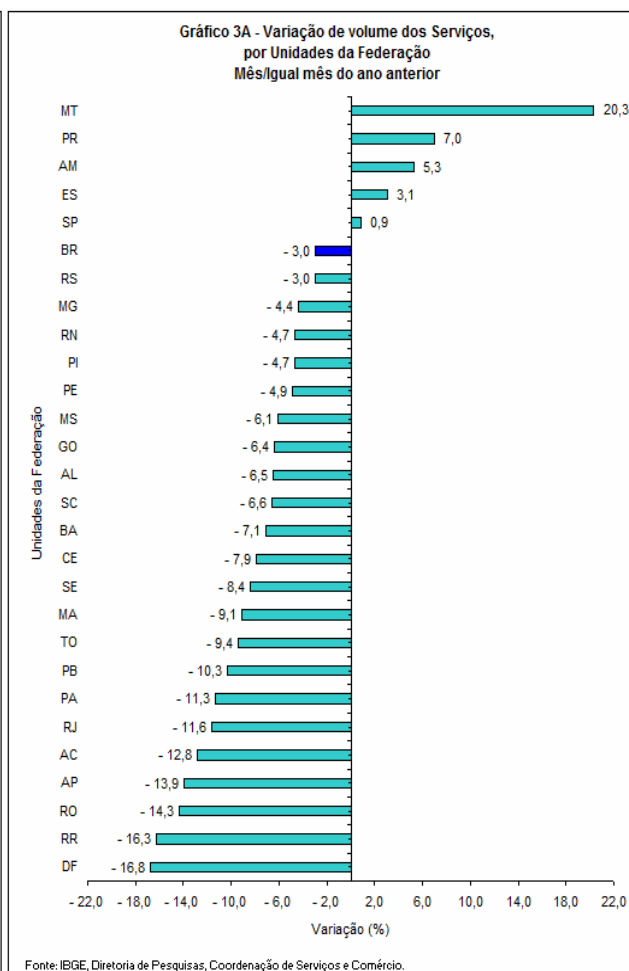
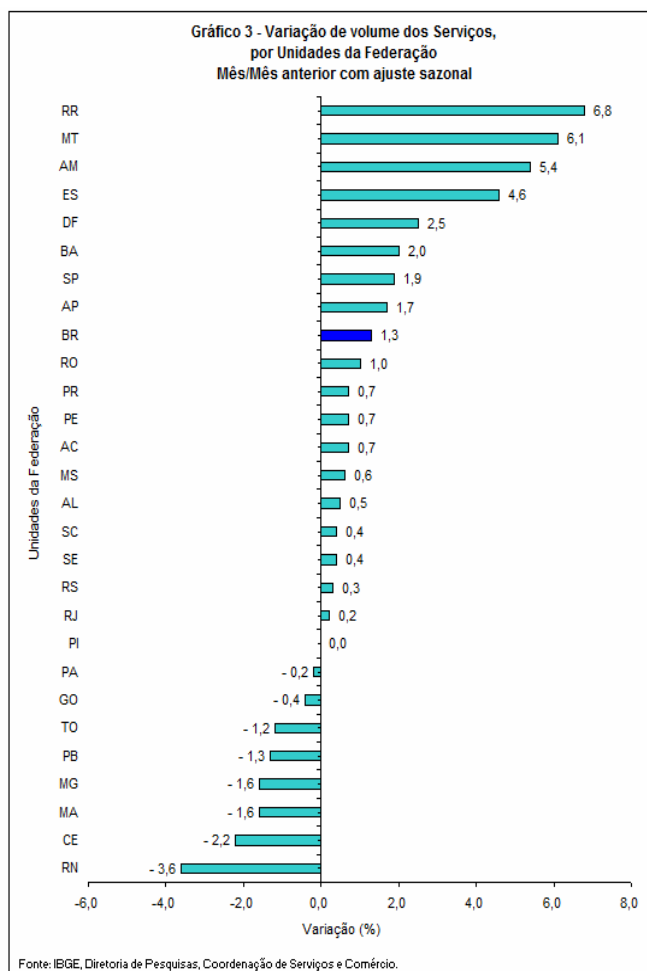
Fonte: IBGE, Diretoria de Pesquisas, Coordenação de Serviços e Comércio

## RESULTADOS REGIONAIS

### Sector de serviços

No que se refere aos resultados regionais do setor de serviços em junho, com ajuste sazonal, as maiores variações positivas de volume, em relação a maio, foram registradas em Roraima (6,8%), Mato Grosso (6,1%) e Amazonas (5,4%). As maiores variações negativas foram observadas no Rio Grande do Norte (-3,6%), Ceará (-2,2%) e Maranhão e Minas Gerais (ambas com -1,6%).

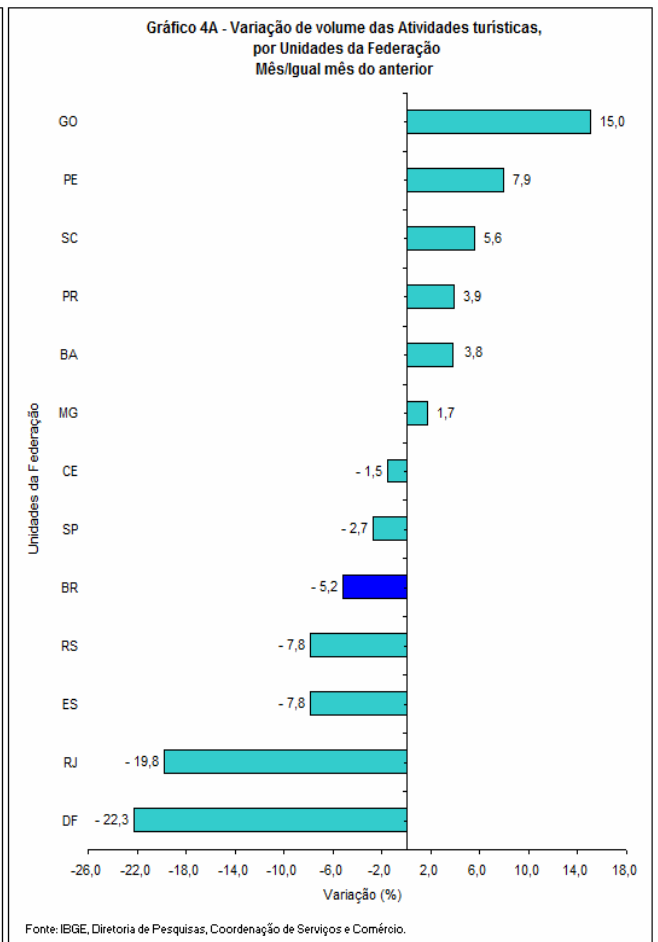
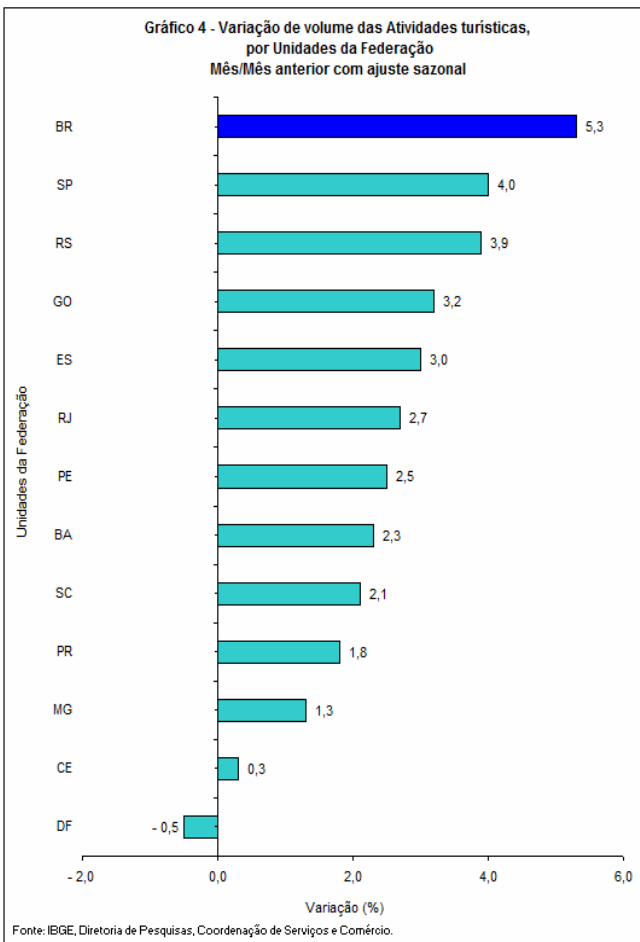
Quanto aos resultados sem ajuste sazonal, na comparação com igual mês do ano anterior, Mato Grosso com 20,3%, Paraná, com 7,0% e Amazonas, com 5,3%, foram as maiores variações positivas. As maiores variações negativas foram registradas no Distrito Federal, com -16,8%, Roraima, com -16,3% e em Rondônia, com -14,3% (Gráficos 3 e 3A).



## Atividades turísticas

Em termos regionais, analisando-se os resultados de volume, na série livre de influências sazonais das *Atividades turísticas*, segundo as Unidades da Federação selecionadas, apenas o Distrito Federal apresentou variação negativa (-0,5%). As variações positivas, por ordem de variação, foram as seguintes: São Paulo (4,0%), Rio Grande do Sul (3,9%), Goiás (3,2%), Espírito Santo (3,0%), Rio de Janeiro (2,7%), Pernambuco (2,5%), Bahia (2,3%), Santa Catarina (2,1%), Paraná (1,8%), Minas Gerais (1,3%) e Ceará (0,3%).

Na comparação com o mesmo mês do ano anterior sem ajuste sazonal, as variações positivas foram as seguintes: Goiás (15,0%), Pernambuco (7,9%), Santa Catarina (5,6%), Paraná (3,9%), Bahia (3,8%) e Minas Gerais (1,7%). As variações negativas foram as seguintes: Distrito Federal (-22,3%), Rio de Janeiro (-19,8%), Espírito Santo e Rio Grande do Sul (ambas com -7,8%), São Paulo (-2,7%) e Ceará (-1,5%) (Gráficos 4 e 4A).



Pesquisa Mensal de Serviços

Tabela 1 - Índice e variação do volume de serviços, segundo as Unidades da Federação - junho 2017

| Unidades da Federação | Índice de volume (1) | Variação (%) |              |              |               |              |
|-----------------------|----------------------|--------------|--------------|--------------|---------------|--------------|
|                       |                      | Mensal (2)   |              |              | Acumulada (3) |              |
|                       |                      | abril 2017   | maio 2017    | junho 2017   | No ano        | Em 12 meses  |
| <b>Brasil</b>         | <b>89,5</b>          | <b>- 5,7</b> | <b>- 1,9</b> | <b>- 3,0</b> | <b>- 4,1</b>  | <b>- 4,7</b> |
| Rondônia              | 85,4                 | - 16,5       | - 20,4       | - 14,3       | - 17,2        | - 17,9       |
| Acre                  | 88,3                 | - 4,0        | - 3,0        | - 12,8       | - 4,7         | - 4,2        |
| Amazonas              | 77,7                 | - 10,7       | - 2,8        | 5,3          | - 6,8         | - 9,8        |
| Roraima               | 85,3                 | - 16,8       | - 17,0       | - 16,3       | - 17,1        | - 10,5       |
| Pará                  | 86,7                 | - 11,7       | - 7,0        | - 11,3       | - 9,9         | - 8,6        |
| Amapá                 | 65,3                 | - 16,9       | - 18,5       | - 13,9       | - 18,0        | - 15,7       |
| Tocantins             | 90,1                 | - 1,5        | - 6,8        | - 9,4        | - 11,8        | - 10,5       |
| Maranhão              | 72,5                 | - 9,2        | - 6,9        | - 9,1        | - 9,6         | - 10,0       |
| Piauí                 | 88,9                 | - 6,4        | - 2,3        | - 4,7        | - 1,0         | - 2,2        |
| Ceará                 | 85,3                 | - 8,9        | - 7,6        | - 7,9        | - 4,3         | - 3,9        |
| Rio Grande do Norte   | 82,9                 | - 1,2        | 2,7          | - 4,7        | 1,0           | - 2,2        |
| Paraíba               | 75,7                 | - 9,2        | - 5,8        | - 10,3       | - 8,4         | - 8,0        |
| Pernambuco            | 80,1                 | - 10,7       | - 1,8        | - 4,9        | - 5,4         | - 6,7        |
| Alagoas               | 87,7                 | - 3,9        | - 3,5        | - 6,5        | - 2,2         | - 3,1        |
| Sergipe               | 77,7                 | - 11,3       | - 11,0       | - 8,4        | - 11,8        | - 9,8        |
| Bahia                 | 79,4                 | - 8,3        | - 7,9        | - 7,1        | - 6,1         | - 7,4        |
| Minas Gerais          | 86,9                 | - 5,9        | - 1,2        | - 4,4        | - 3,0         | - 3,4        |
| Espírito Santo        | 87,4                 | - 3,1        | 0,0          | 3,1          | - 1,3         | - 5,3        |
| Rio de Janeiro        | 82,6                 | - 8,7        | - 10,0       | - 11,6       | - 9,9         | - 9,3        |
| São Paulo             | 95,3                 | - 3,2        | 1,9          | 0,9          | - 1,3         | - 1,8        |
| Paraná                | 98,2                 | - 0,3        | 7,8          | 7,0          | 3,5           | - 1,6        |
| Santa Catarina        | 82,2                 | - 9,1        | - 6,6        | - 6,6        | - 8,5         | - 9,2        |
| Rio Grande do Sul     | 88,3                 | - 7,7        | - 0,9        | - 3,0        | - 5,1         | - 5,0        |
| Mato Grosso do Sul    | 84,1                 | - 13,2       | - 8,5        | - 6,1        | - 12,2        | - 11,8       |
| Mato Grosso           | 99,2                 | - 1,4        | 9,3          | 20,3         | 3,9           | - 9,9        |
| Goiás                 | 82,2                 | - 7,9        | - 5,0        | - 6,4        | - 7,0         | - 9,0        |
| Distrito Federal      | 85,2                 | - 12,9       | - 12,5       | - 16,8       | - 13,9        | - 9,2        |

Fonte: IBGE, Diretoria de Pesquisas, Coordenação de Serviços e Comércio.

(1) Base: 2014 = 100

(2) Base: Igual mês do ano anterior = 100

(3) Base no ano: Igual período do ano anterior = 100

Pesquisa Mensal de Serviços

Tabela 2 - Índice e variação do volume de serviços, segundo as atividades - junho 2017

(continua)

| Atividades   | Índice de volume (1) | Variação (%)  |              |              |               |              |
|--|----------------------|---------------|--------------|--------------|---------------|--------------|
|  |                      | Mensal (2)    |              |              | Acumulada (3) |              |
|  |                      | abril 2017    | maio 2017    | junho 2017   | No ano        | Em 12 meses  |
| <b>Brasil</b>  | <b>89,5</b>          | <b>- 5,7</b>  | <b>- 1,9</b> | <b>- 3,0</b> | <b>- 4,1</b>  | <b>- 4,7</b> |
| Serviços prestados às famílias                             | 85,9                 | - 3,3         | 1,6          | 4,1          | - 2,1         | - 3,2        |
| Serviços de alojamento e alimentação                       | 85,9                 | - 2,4         | 2,2          | 5,5          | - 1,4         | - 3,0        |
| Outros serviços prestados às famílias                      | 85,9                 | - 8,3         | - 1,6        | - 3,4        | - 5,8         | - 4,2        |
| Serviços de informação e comunicação                       | 96,1                 | - 2,6         | - 2,8        | - 2,9        | - 1,7         | - 2,4        |
| Serviços TIC   | 99,4                 | - 0,9         | - 0,9        | - 0,6        | - 0,2         | - 1,1        |
| Telecomunicações   | 91,6                 | - 1,9         | - 0,5        | - 5,5        | - 1,6         | - 2,4        |
| Tecnologia da Informação                                   | 119,5                | 1,7           | - 3,6        | 7,8          | 2,4           | 2,1          |
| Serviços audiovisuais, de edição e agências de notícias    | 78,5                 | - 10,8        | - 12,8       | - 15,3       | - 9,0         | - 9,1        |
| Serviços profissionais, administrativos e complementares   | 84,2                 | - 11,4        | - 5,3        | - 6,6        | - 8,6         | - 6,4        |
| Serviços técnico-profissionais                             | 70,9                 | - 20,5        | - 10,6       | - 14,5       | - 16,1        | - 14,7       |
| Serviços administrativos e complementares                  | 90,1                 | - 7,1         | - 2,3        | - 2,8        | - 4,9         | - 3,1        |
| Transportes, serviços auxiliares dos transportes e correio | 89,9                 | - 1,5         | 4,3          | 2,1          | - 0,8         | - 5,2        |
| Transporte terrestre                                       | 81,3                 | - 4,2         | 3,3          | 0,5          | - 2,5         | - 7,1        |
| Transporte aquaviário                                      | 132,4                | 19,5          | 16,3         | 22,2         | 7,4           | - 6,2        |
| Transporte aéreo   | 81,3                 | - 20,0        | - 17,5       | - 25,7       | - 17,9        | - 9,9        |
| Armazenagem, serviços auxiliares dos transportes e correio | 102,1                | 3,6           | 10,0         | 9,6          | 5,3           | - 0,8        |
| Outros serviços  | 80,6                 | - 16,6        | - 6,2        | - 8,9        | - 10,1        | - 5,8        |
| <b>Ceará</b>   | <b>85,3</b>          | <b>- 8,9</b>  | <b>- 7,6</b> | <b>- 7,9</b> | <b>- 4,3</b>  | <b>- 3,9</b> |
| Serviços prestados às famílias                             | 83,5                 | 0,1           | - 1,3        | - 1,1        | 4,5           | - 8,4        |
| Serviços de informação e comunicação                       | 82,6                 | - 6,7         | - 6,7        | - 12,3       | - 6,0         | - 4,6        |
| Serviços profissionais, administrativos e complementares   | 92,2                 | - 5,5         | - 8,7        | - 5,5        | - 0,5         | 0,9          |
| Transportes, serviços auxiliares dos transportes e correio | 86,0                 | - 7,8         | 5,2          | 0,0          | 1,6           | 2,7          |
| Outros serviços  | 76,8                 | - 28,1        | - 31,0       | - 22,9       | - 29,5        | - 26,4       |
| <b>Pernambuco</b>  | <b>80,1</b>          | <b>- 10,7</b> | <b>- 1,8</b> | <b>- 4,9</b> | <b>- 5,4</b>  | <b>- 6,7</b> |
| Serviços prestados às famílias                             | 99,3                 | 15,3          | 12,7         | 8,4          | 12,8          | 7,5          |
| Serviços de informação e comunicação                       | 76,1                 | - 8,1         | - 4,2        | - 8,5        | - 6,1         | - 7,1        |
| Serviços profissionais, administrativos e complementares   | 72,3                 | - 18,4        | 0,0          | - 3,5        | - 9,4         | - 12,4       |
| Transportes, serviços auxiliares dos transportes e correio | 82,4                 | - 19,5        | - 7,3        | - 9,5        | - 11,4        | - 8,9        |
| Outros serviços  | 85,7                 | 0,4           | - 3,6        | - 3,7        | 5,4           | 6,0          |
| <b>Bahia</b>   | <b>79,4</b>          | <b>- 8,3</b>  | <b>- 7,9</b> | <b>- 7,1</b> | <b>- 6,1</b>  | <b>- 7,4</b> |
| Serviços prestados às famílias                             | 67,5                 | - 7,0         | - 3,7        | 0,0          | - 2,7         | - 4,9        |
| Serviços de informação e comunicação                       | 83,4                 | 1,3           | 0,6          | - 5,8        | - 1,6         | - 3,0        |
| Serviços profissionais, administrativos e complementares   | 66,1                 | - 28,2        | - 24,8       | - 23,5       | - 14,3        | - 4,2        |
| Transportes, serviços auxiliares dos transportes e correio | 92,2                 | 0,9           | - 0,8        | 3,7          | - 3,8         | - 11,9       |
| Outros serviços  | 63,5                 | - 22,6        | - 12,2       | - 7,6        | - 13,6        | - 12,0       |
| <b>Minas Gerais</b>  | <b>86,9</b>          | <b>- 5,9</b>  | <b>- 1,2</b> | <b>- 4,4</b> | <b>- 3,0</b>  | <b>- 3,4</b> |
| Serviços prestados às famílias                             | 94,6                 | 14,1          | 12,6         | 20,8         | 18,8          | 2,6          |
| Serviços de informação e comunicação                       | 91,6                 | - 6,1         | - 6,5        | - 15,3       | - 8,0         | - 2,8        |
| Serviços profissionais, administrativos e complementares   | 86,5                 | - 2,1         | 4,8          | 5,3          | 3,6           | - 2,0        |
| Transportes, serviços auxiliares dos transportes e correio | 81,5                 | - 11,2        | - 0,8        | - 2,5        | - 5,7         | - 6,3        |
| Outros serviços  | 91,7                 | 14,3          | 15,0         | 12,1         | 19,0          | 9,2          |



Pesquisa Mensal de Serviços

Tabela 2 - Índice e variação do volume de serviços, segundo as atividades - junho 2017

(continuação)

| Atividades   | Índice de volume (1) | Variação (%) |               |               |               |              |
|--|----------------------|--------------|---------------|---------------|---------------|--------------|
|  |                      | Mensal (2)   |               |               | Acumulada (3) |              |
|  |                      | abril 2017   | maio 2017     | junho 2017    | No ano        | Em 12 meses  |
| <b>Espírito Santo</b>                                      | <b>87,4</b>          | <b>- 3,1</b> | <b>0,0</b>    | <b>3,1</b>    | <b>- 1,3</b>  | <b>- 5,3</b> |
| Serviços prestados às famílias                             | 69,9                 | - 22,4       | - 10,3        | - 10,6        | - 14,5        | - 14,6       |
| Serviços de informação e comunicação                       | 107,4                | 13,1         | 7,8           | 7,8           | 8,0           | 4,3          |
| Serviços profissionais, administrativos e complementares   | 65,3                 | 1,7          | - 0,7         | - 3,4         | - 10,8        | - 21,8       |
| Transportes, serviços auxiliares dos transportes e correio | 92,6                 | - 4,1        | 5,8           | 11,4          | 4,8           | - 1,4        |
| Outros serviços  | 74,8                 | 0,7          | 2,5           | 20,5          | 8,7           | - 6,2        |
| <b>Rio de Janeiro</b>                                      | <b>82,6</b>          | <b>- 8,7</b> | <b>- 10,0</b> | <b>- 11,6</b> | <b>- 9,9</b>  | <b>- 9,3</b> |
| Serviços prestados às famílias                             | 73,1                 | - 7,8        | - 10,6        | - 10,7        | - 8,9         | - 5,6        |
| Serviços de informação e comunicação                       | 95,1                 | - 2,0        | - 3,3         | - 7,3         | - 2,7         | - 2,8        |
| Serviços profissionais, administrativos e complementares   | 53,7                 | - 30,4       | - 35,1        | - 32,4        | - 34,1        | - 26,3       |
| Transportes, serviços auxiliares dos transportes e correio | 90,1                 | 0,9          | - 0,7         | - 4,4         | - 1,7         | - 5,8        |
| Outros serviços  | 94,4                 | - 9,5        | 5,8           | 13,1          | 0,7           | - 10,9       |
| <b>São Paulo</b>   | <b>95,3</b>          | <b>- 3,2</b> | <b>1,9</b>    | <b>0,9</b>    | <b>- 1,3</b>  | <b>- 1,8</b> |
| Serviços prestados às famílias                             | 91,3                 | - 7,9        | 6,2           | 8,7           | - 6,2         | - 4,2        |
| Serviços de informação e comunicação                       | 103,9                | 1,2          | - 0,2         | 4,8           | 3,3           | 0,0          |
| Serviços profissionais, administrativos e complementares   | 94,5                 | - 8,6        | 0,4           | - 4,0         | - 5,2         | - 2,1        |
| Transportes, serviços auxiliares dos transportes e correio | 91,7                 | 1,4          | 7,4           | 3,6           | 1,2           | - 2,2        |
| Outros serviços  | 78,4                 | - 19,1       | - 4,2         | - 11,8        | - 13,3        | - 3,5        |
| <b>Paraná</b>  | <b>98,2</b>          | <b>- 0,3</b> | <b>7,8</b>    | <b>7,0</b>    | <b>3,5</b>    | <b>- 1,6</b> |
| Serviços prestados às famílias                             | 101,1                | 10,5         | 19,2          | 25,1          | 10,7          | 2,2          |
| Serviços de informação e comunicação                       | 93,1                 | - 14,0       | - 6,9         | - 6,5         | - 4,0         | - 2,8        |
| Serviços profissionais, administrativos e complementares   | 93,7                 | 2,5          | 9,1           | 5,5           | 4,0           | - 4,4        |
| Transportes, serviços auxiliares dos transportes e correio | 105,6                | 14,2         | 22,6          | 20,1          | 11,4          | 0,4          |
| Outros serviços  | 78,6                 | - 12,7       | - 17,1        | - 9,2         | - 6,0         | - 3,0        |
| <b>Santa Catarina</b>                                      | <b>82,2</b>          | <b>- 9,1</b> | <b>- 6,6</b>  | <b>- 6,6</b>  | <b>- 8,5</b>  | <b>- 9,2</b> |
| Serviços prestados às famílias                             | 88,1                 | 14,8         | 16,1          | 17,6          | 13,4          | 3,0          |
| Serviços de informação e comunicação                       | 84,4                 | - 12,9       | - 14,0        | - 14,9        | - 15,7        | - 11,1       |
| Serviços profissionais, administrativos e complementares   | 73,0                 | - 11,4       | - 9,4         | - 11,6        | - 11,6        | - 10,9       |
| Transportes, serviços auxiliares dos transportes e correio | 81,4                 | - 7,2        | 0,0           | 3,0           | - 3,6         | - 9,6        |
| Outros serviços  | 98,4                 | - 0,6        | 9,2           | 2,9           | 4,9           | 0,3          |
| <b>Rio Grande do Sul</b>                                   | <b>88,3</b>          | <b>- 7,7</b> | <b>- 0,9</b>  | <b>- 3,0</b>  | <b>- 5,1</b>  | <b>- 5,0</b> |
| Serviços prestados às famílias                             | 84,2                 | 0,2          | - 1,8         | - 0,9         | - 3,8         | - 4,6        |
| Serviços de informação e comunicação                       | 88,8                 | - 12,1       | - 8,0         | - 11,4        | - 10,3        | - 7,6        |
| Serviços profissionais, administrativos e complementares   | 103,4                | - 2,8        | 17,9          | 24,5          | 4,7           | 2,8          |
| Transportes, serviços auxiliares dos transportes e correio | 82,3                 | - 0,6        | 3,7           | - 3,9         | - 0,9         | - 5,0        |
| Outros serviços  | 79,4                 | - 19,7       | - 11,6        | - 10,5        | - 10,3        | - 3,1        |

Pesquisa Mensal de Serviços

Tabela 2 - Índice e variação do volume de serviços, segundo as atividades - junho 2017

(conclusão)

| Atividades   | Índice de volume (1) | Variação (%)  |               |               |               |              |
|--|----------------------|---------------|---------------|---------------|---------------|--------------|
|  |                      | Mensal (2)    |               |               | Acumulada (3) |              |
|  |                      | abril 2017    | maio 2017     | junho 2017    | No ano        | Em 12 meses  |
| <b>Goiás</b>   | <b>82,2</b>          | <b>- 7,9</b>  | <b>- 5,0</b>  | <b>- 6,4</b>  | <b>- 7,0</b>  | <b>- 9,0</b> |
| Serviços prestados às famílias                             | 113,5                | 14,9          | 8,9           | 18,2          | 15,3          | 11,0         |
| Serviços de informação e comunicação                       | 70,4                 | - 13,7        | - 13,5        | - 21,2        | - 14,7        | - 11,4       |
| Serviços profissionais, administrativos e complementares   | 91,1                 | 3,0           | - 2,6         | - 0,2         | - 1,5         | - 4,5        |
| Transportes, serviços auxiliares dos transportes e correio | 79,4                 | - 16,2        | - 0,6         | - 4,3         | - 9,9         | - 16,1       |
| Outros serviços  | 82,2                 | - 1,8         | - 4,7         | - 2,9         | 0,3           | - 2,7        |
| <b>Distrito Federal</b>                                    | <b>85,2</b>          | <b>- 12,9</b> | <b>- 12,5</b> | <b>- 16,8</b> | <b>- 13,9</b> | <b>- 9,2</b> |
| Serviços prestados às famílias                             | 76,9                 | - 19,7        | - 18,7        | - 12,5        | - 19,2        | - 12,3       |
| Serviços de informação e comunicação                       | 99,8                 | 2,1           | 1,7           | 1,3           | - 2,2         | - 2,3        |
| Serviços profissionais, administrativos e complementares   | 73,6                 | - 6,4         | - 9,7         | - 6,0         | - 10,1        | - 12,2       |
| Transportes, serviços auxiliares dos transportes e correio | 91,2                 | - 13,2        | - 7,9         | - 21,9        | - 10,1        | - 10,2       |
| Outros serviços  | 74,0                 | - 35,9        | - 36,8        | - 45,1        | - 31,3        | - 11,6       |

Fonte: IBGE, Diretoria de Pesquisas, Coordenação de Serviços e Comércio.

(1) Base: 2014 = 100

(2) Base: Igual mês do ano anterior = 100

(3) Base no ano: Igual período do ano anterior = 100

Base 12 meses: 12 meses imediatamente anteriores aos 12 últimos meses = 100

Pesquisa Mensal de Serviços

Tabela 3 - Índice de volume de serviços, no mês de referência e nos 12 meses anteriores, segundo as Unidades da Federação - junho 2017

| Unidades da Federação | junho 2016  | julho 2016  | agosto 2016 | setembro 2016 | outubro 2016 | novembro 2016 | dezembro 2016 | janeiro 2017 | fevereiro 2017 | março 2017  | abril 2017  | maio 2017   | junho 2017  |
|-----------------------|-------------|-------------|-------------|---------------|--------------|---------------|---------------|--------------|----------------|-------------|-------------|-------------|-------------|
| <b>Brasil</b>         | <b>92,3</b> | <b>92,2</b> | <b>92,8</b> | <b>91,8</b>   | <b>90,2</b>  | <b>90,7</b>   | <b>96,3</b>   | <b>86,2</b>  | <b>82,4</b>    | <b>89,4</b> | <b>85,4</b> | <b>89,3</b> | <b>89,5</b> |
| Rondônia              | 99,6        | 100,0       | 86,2        | 84,6          | 82,3         | 84,1          | 89,4          | 78,5         | 89,0           | 98,0        | 91,2        | 87,5        | 85,4        |
| Acre                  | 101,2       | 90,3        | 95,3        | 90,0          | 93,6         | 90,7          | 93,0          | 82,1         | 84,7           | 88,5        | 88,9        | 88,6        | 88,3        |
| Amazonas              | 73,8        | 75,0        | 79,2        | 77,7          | 74,6         | 77,0          | 79,4          | 69,8         | 68,9           | 73,7        | 69,9        | 77,9        | 77,7        |
| Roraima               | 101,9       | 101,7       | 100,2       | 100,0         | 97,6         | 96,7          | 101,1         | 83,4         | 80,9           | 83,0        | 82,1        | 80,6        | 85,3        |
| Pará                  | 97,8        | 95,4        | 95,3        | 92,0          | 93,2         | 93,8          | 94,8          | 84,2         | 81,9           | 86,9        | 82,5        | 88,1        | 86,7        |
| Amapá                 | 75,8        | 72,5        | 72,3        | 70,5          | 69,7         | 73,1          | 74,8          | 62,8         | 61,2           | 65,6        | 63,5        | 64,7        | 65,3        |
| Tocantins             | 99,4        | 102,7       | 97,8        | 94,9          | 93,9         | 83,8          | 88,7          | 68,6         | 72,3           | 101,4       | 100,1       | 92,3        | 90,1        |
| Maranhão              | 79,7        | 81,3        | 82,4        | 78,4          | 77,6         | 77,7          | 79,8          | 71,0         | 64,9           | 76,2        | 71,7        | 73,9        | 72,5        |
| Piauí                 | 93,2        | 93,6        | 93,7        | 90,7          | 91,9         | 91,3          | 91,7          | 100,3        | 81,1           | 90,4        | 83,4        | 89,5        | 88,9        |
| Ceará                 | 92,7        | 93,6        | 94,2        | 92,5          | 92,1         | 92,4          | 112,6         | 91,8         | 87,8           | 91,1        | 84,7        | 88,1        | 85,3        |
| Rio Grande do Norte   | 87,0        | 91,7        | 87,5        | 87,8          | 92,9         | 93,5          | 97,1          | 102,6        | 91,0           | 96,3        | 85,1        | 88,1        | 82,9        |
| Paraíba               | 84,4        | 86,0        | 85,5        | 85,3          | 84,7         | 86,0          | 87,4          | 82,0         | 77,2           | 81,3        | 76,3        | 78,5        | 75,7        |
| Pernambuco            | 84,2        | 86,4        | 84,7        | 86,1          | 85,6         | 86,9          | 93,9          | 84,7         | 77,8           | 83,4        | 77,4        | 82,7        | 80,1        |
| Alagoas               | 93,8        | 93,5        | 93,3        | 91,7          | 95,5         | 94,2          | 101,0         | 109,0        | 93,5           | 100,0       | 88,2        | 90,5        | 87,7        |
| Sergipe               | 84,8        | 83,9        | 84,8        | 88,5          | 85,5         | 85,0          | 87,3          | 79,4         | 74,6           | 79,6        | 75,9        | 78,1        | 77,7        |
| Bahia                 | 85,5        | 87,2        | 82,2        | 81,3          | 83,4         | 86,9          | 89,3          | 87,3         | 79,9           | 83,0        | 78,9        | 80,7        | 79,4        |
| Minas Gerais          | 90,9        | 93,2        | 91,8        | 92,2          | 89,3         | 90,3          | 97,6          | 86,9         | 82,7           | 91,0        | 85,3        | 89,8        | 86,9        |
| Espírito Santo        | 84,8        | 85,1        | 85,0        | 86,4          | 85,6         | 85,8          | 93,8          | 87,6         | 79,2           | 86,5        | 81,1        | 85,8        | 87,4        |
| Rio de Janeiro        | 93,4        | 92,0        | 94,3        | 88,4          | 87,3         | 87,6          | 91,8          | 82,7         | 79,2           | 84,6        | 82,5        | 83,1        | 82,6        |
| São Paulo             | 94,4        | 93,7        | 94,9        | 95,7          | 93,7         | 94,5          | 101,7         | 88,3         | 84,5           | 91,5        | 88,3        | 93,1        | 95,3        |
| Paraná                | 91,8        | 92,9        | 94,0        | 91,9          | 90,2         | 89,6          | 91,7          | 90,0         | 85,6           | 94,9        | 93,7        | 99,4        | 98,2        |
| Santa Catarina        | 88,0        | 86,6        | 87,2        | 86,8          | 85,9         | 85,8          | 86,5          | 85,4         | 80,1           | 85,6        | 81,0        | 83,2        | 82,2        |
| Rio Grande do Sul     | 91,0        | 89,9        | 92,3        | 91,3          | 91,0         | 89,2          | 90,8          | 85,9         | 80,3           | 91,0        | 84,7        | 90,1        | 88,3        |
| Mato Grosso do Sul    | 89,6        | 92,4        | 93,4        | 91,4          | 88,6         | 90,1          | 85,7          | 78,3         | 80,6           | 87,5        | 78,9        | 85,4        | 84,1        |
| Mato Grosso           | 82,5        | 97,2        | 89,4        | 82,0          | 68,3         | 64,5          | 65,3          | 78,2         | 93,3           | 106,3       | 96,3        | 100,0       | 99,2        |
| Goiás                 | 87,9        | 89,1        | 88,2        | 85,1          | 83,9         | 80,9          | 85,7          | 80,0         | 79,1           | 83,6        | 79,3        | 83,0        | 82,2        |
| Distrito Federal      | 102,4       | 98,8        | 99,8        | 94,0          | 91,2         | 98,0          | 98,6          | 82,1         | 82,8           | 90,0        | 82,6        | 84,9        | 85,2        |

Fonte: IBGE, Diretoria de Pesquisas, Coordenação de Serviços e Comércio.

Nota: Base 100 = Receita média de 2014

Pesquisa Mensal de Serviços

Tabela 4 - Índice e variação do volume das atividades turísticas, segundo as Unidades da Federação - junho 2017

| Atividades        | Índice de volume (1) | Variação (%) |              |              |               |              |
|-------------------|----------------------|--------------|--------------|--------------|---------------|--------------|
|                   |                      | Mensal (2)   |              |              | Acumulada (3) |              |
|                   |                      | abril 2017   | maio 2017    | junho 2017   | No ano        | Em 12 meses  |
| <b>Brasil</b>     | <b>84,9</b>          | <b>- 6,2</b> | <b>- 4,7</b> | <b>- 5,2</b> | <b>- 6,4</b>  | <b>- 4,6</b> |
| Ceará             | 85,1                 | - 3,4        | - 0,3        | - 1,5        | - 0,5         | - 4,1        |
| Pernambuco        | 99,1                 | 4,1          | 10,3         | 7,9          | 7,1           | 5,8          |
| Bahia             | 75,4                 | - 1,1        | 0,1          | 3,8          | 2,2           | - 3,3        |
| Minas Gerais      | 84,4                 | - 3,7        | - 4,4        | 1,7          | 0,5           | - 5,2        |
| Espírito Santo    | 75,1                 | - 14,9       | - 10,0       | - 7,8        | - 11,7        | - 11,3       |
| Rio de Janeiro    | 70,7                 | - 19,1       | - 22,0       | - 19,8       | - 17,4        | - 12,1       |
| São Paulo         | 93,7                 | - 3,9        | 1,0          | - 2,7        | - 6,8         | - 1,8        |
| Paraná            | 89,9                 | 2,3          | 2,8          | 3,9          | 0,3           | - 2,0        |
| Santa Catarina    | 81,6                 | 9,4          | 5,0          | 5,6          | 7,2           | 1,4          |
| Rio Grande do Sul | 79,0                 | - 4,4        | - 10,0       | - 7,8        | - 8,0         | - 4,1        |
| Goiás             | 110,8                | 12,5         | 7,8          | 15,0         | 12,7          | 7,5          |
| Distrito Federal  | 77,6                 | - 20,1       | - 17,4       | - 22,3       | - 20,7        | - 17,1       |

Fonte: IBGE, Diretoria de Pesquisas, Coordenação de Serviços e Comércio.

(1) Base: 2014 = 100

(2) Base: Igual mês do ano anterior = 100

(3) Base no ano: Igual período do ano anterior = 100

**Pesquisa Mensal de Serviços**  
**Tabela 5 - Índice e variação da receita nominal de serviços, segundo as Unidades da Federação - junho 2017**

| Unidades da Federação | Índice de receita (1) | Variação (%)                        |            |            |               |             |
|-----------------------|-----------------------|-------------------------------------|------------|------------|---------------|-------------|
|                       |                       | Mês / Igual mês do ano anterior (2) |            |            | Acumulada (3) |             |
|                       |                       | abril 2017                          | maio 2017  | junho 2017 | No ano        | Em 12 meses |
| <b>Brasil</b>         | <b>103,8</b>          | <b>- 0,5</b>                        | <b>3,9</b> | <b>3,2</b> | <b>1,6</b>    | <b>0,6</b>  |
| Rondônia              | 92,4                  | - 15,2                              | - 19,8     | - 13,2     | - 14,3        | - 15,3      |
| Acre                  | 101,5                 | 7,6                                 | 6,5        | - 4,4      | 5,5           | 2,7         |
| Amazonas              | 87,2                  | - 5,7                               | 1,3        | 11,5       | - 0,6         | - 5,1       |
| Roraima               | 94,1                  | - 12,7                              | - 12,9     | - 11,3     | - 13,3        | - 7,3       |
| Pará                  | 98,5                  | - 5,9                               | - 2,3      | - 6,3      | - 3,9         | - 4,1       |
| Amapá                 | 72,7                  | - 10,2                              | - 13,4     | - 6,9      | - 12,0        | - 11,9      |
| Tocantins             | 98,9                  | 0,2                                 | - 4,7      | - 7,1      | - 10,1        | - 7,4       |
| Maranhão              | 83,3                  | - 3,0                               | - 0,3      | - 1,7      | - 3,5         | - 6,4       |
| Piauí                 | 105,5                 | 3,3                                 | 7,3        | 6,9        | 8,0           | 3,2         |
| Ceará                 | 103,5                 | - 2,0                               | - 1,9      | - 1,0      | 2,5           | 1,8         |
| Rio Grande do Norte   | 99,7                  | 8,3                                 | 12,4       | 6,1        | 8,4           | 2,5         |
| Paraíba               | 89,4                  | 0,0                                 | 2,3        | - 1,5      | - 0,9         | - 2,6       |
| Pernambuco            | 94,7                  | - 2,4                               | 6,1        | 3,4        | 2,1           | - 1,2       |
| Alagoas               | 99,6                  | 1,6                                 | 1,7        | - 0,5      | 1,8           | 0,3         |
| Sergipe               | 90,3                  | - 3,3                               | - 4,1      | 1,1        | - 4,8         | - 5,5       |
| Bahia                 | 92,0                  | - 3,9                               | - 4,0      | - 2,2      | - 0,8         | - 2,3       |
| Minas Gerais          | 103,9                 | 1,9                                 | 7,3        | 4,2        | 5,2           | 3,3         |
| Espírito Santo        | 100,4                 | 3,1                                 | 6,4        | 10,4       | 5,2           | - 0,3       |
| Rio de Janeiro        | 92,8                  | - 4,3                               | - 5,2      | - 6,8      | - 5,2         | - 4,9       |
| São Paulo             | 109,0                 | 0,1                                 | 6,1        | 5,6        | 2,9           | 2,9         |
| Paraná                | 125,0                 | 13,2                                | 22,1       | 21,5       | 15,8          | 7,3         |
| Santa Catarina        | 97,9                  | - 3,4                               | 0,1        | - 0,4      | - 2,0         | - 3,3       |
| Rio Grande do Sul     | 104,1                 | - 0,9                               | 6,6        | 4,7        | 2,3           | 1,9         |
| Mato Grosso do Sul    | 98,6                  | - 9,1                               | - 3,3      | 0,2        | - 6,9         | - 6,8       |
| Mato Grosso           | 117,3                 | 1,0                                 | 12,8       | 24,5       | 8,3           | - 5,5       |
| Goiás                 | 97,0                  | - 3,0                               | 0,5        | - 0,9      | - 1,5         | - 3,8       |
| Distrito Federal      | 100,3                 | - 3,1                               | - 3,1      | - 7,4      | - 4,6         | - 1,6       |

Fonte: IBGE, Diretoria de Pesquisas, Coordenação de Serviços e Comércio.

(1) Base: 2014 = 100

(2) Base: Igual mês do ano anterior = 100

(3) Base no ano: Igual período do ano anterior = 100

Base 12 meses: 12 meses imediatamente anteriores aos 12 últimos meses = 100

Pesquisa Mensal de Serviços

Tabela 6 - Índice e variação da receita nominal de serviços, segundo as atividades - junho 2017

(continua)

| Atividades   | Índice de receita (1) | Variação (%)                        |              |              |               |              |
|--|-----------------------|-------------------------------------|--------------|--------------|---------------|--------------|
|  |                       | Mês / Igual mês do ano anterior (2) |              |              | Acumulada (3) |              |
|  |                       | abril 2017                          | maio 2017    | junho 2017   | No ano        | Em 12 meses  |
| <b>Brasil</b>  | <b>103,8</b>          | <b>- 0,5</b>                        | <b>3,9</b>   | <b>3,2</b>   | <b>1,6</b>    | <b>0,6</b>   |
| Serviços prestados às famílias                             | 101,9                 | 1,1                                 | 5,6          | 9,2          | 1,9           | 1,1          |
| Serviços de alojamento e alimentação                       | 101,4                 | 2,2                                 | 6,1          | 10,7         | 2,4           | 1,1          |
| Outros serviços prestados às famílias                      | 104,4                 | - 5,2                               | 1,9          | 0,2          | - 2,0         | 0,9          |
| Serviços de informação e comunicação                       | 100,2                 | - 0,5                               | - 0,9        | - 0,9        | 0,5           | - 0,2        |
| Serviços TIC   | 102,7                 | 0,4                                 | 0,3          | 0,7          | 1,3           | 0,6          |
| Telecomunicações   | 94,5                  | - 0,7                               | 0,6          | - 4,6        | - 0,2         | - 0,8        |
| Tecnologia da Informação                                   | 124,0                 | 3,5                                 | - 1,7        | 10,1         | 4,6           | 4,5          |
| Serviços audiovisuais, de edição e agências de notícias    | 86,4                  | - 5,2                               | - 7,6        | - 9,5        | - 3,7         | - 4,6        |
| Serviços profissionais, administrativos e complementares   | 103,2                 | - 5,1                               | 1,2          | 0,0          | - 2,0         | - 0,2        |
| Serviços técnico-profissionais                             | 88,1                  | - 14,4                              | - 4,0        | - 8,0        | - 9,7         | - 8,6        |
| Serviços administrativos e complementares                  | 109,8                 | - 0,8                               | 4,2          | 3,8          | 1,7           | 3,2          |
| Transportes, serviços auxiliares dos transportes e correio | 109,1                 | 4,5                                 | 11,2         | 9,7          | 6,2           | 1,8          |
| Transporte terrestre                                       | 108,5                 | 2,5                                 | 10,6         | 7,5          | 4,4           | 1,0          |
| Transporte aquaviário                                      | 103,7                 | - 4,4                               | - 7,9        | - 4,3        | - 5,6         | - 11,3       |
| Transporte aéreo   | 99,3                  | 17,8                                | 18,0         | 18,2         | 12,9          | 4,7          |
| Armazenagem, serviços auxiliares dos transportes e correio | 114,4                 | 6,0                                 | 13,6         | 13,6         | 10,0          | 4,8          |
| Outros serviços  | 100,2                 | - 10,4                              | 0,6          | - 2,0        | - 3,3         | 0,8          |
| <b>Ceará</b>   | <b>103,5</b>          | <b>- 2,0</b>                        | <b>- 1,9</b> | <b>- 1,0</b> | <b>2,5</b>    | <b>1,8</b>   |
| Serviços prestados às famílias                             | 97,7                  | 0,2                                 | - 1,6        | - 1,8        | 6,4           | - 4,4        |
| Serviços de informação e comunicação                       | 89,8                  | - 2,1                               | - 1,6        | - 7,4        | - 2,5         | - 2,3        |
| Serviços profissionais, administrativos e complementares   | 117,0                 | 2,1                                 | - 2,2        | 1,0          | 7,1           | 8,9          |
| Transportes, serviços auxiliares dos transportes e correio | 109,1                 | 8,9                                 | 20,9         | 18,9         | 17,3          | 11,3         |
| Outros serviços  | 99,2                  | - 22,2                              | - 25,6       | - 17,1       | - 23,7        | - 20,4       |
| <b>Pernambuco</b>  | <b>94,7</b>           | <b>- 2,4</b>                        | <b>6,1</b>   | <b>3,4</b>   | <b>2,1</b>    | <b>- 1,2</b> |
| Serviços prestados às famílias                             | 110,2                 | 24,8                                | 19,1         | 17,3         | 18,5          | 9,7          |
| Serviços de informação e comunicação                       | 83,1                  | - 3,2                               | 0,9          | - 3,6        | - 2,7         | - 4,7        |
| Serviços profissionais, administrativos e complementares   | 86,9                  | - 13,1                              | 6,2          | 1,4          | - 4,1         | - 7,7        |
| Transportes, serviços auxiliares dos transportes e correio | 103,4                 | - 6,7                               | 3,3          | 3,0          | 0,6           | 0,2          |
| Outros serviços  | 109,2                 | 10,3                                | 5,6          | 5,6          | 15,1          | 13,7         |
| <b>Bahia</b>   | <b>92,0</b>           | <b>- 3,9</b>                        | <b>- 4,0</b> | <b>- 2,2</b> | <b>- 0,8</b>  | <b>- 2,3</b> |
| Serviços prestados às famílias                             | 82,1                  | - 4,4                               | - 2,8        | 0,8          | 0,4           | - 0,6        |
| Serviços de informação e comunicação                       | 86,9                  | 2,2                                 | 2,0          | - 4,6        | - 0,2         | - 2,2        |
| Serviços profissionais, administrativos e complementares   | 81,3                  | - 23,3                              | - 19,7       | - 18,7       | - 8,4         | 2,3          |
| Transportes, serviços auxiliares dos transportes e correio | 107,7                 | 7,8                                 | 3,2          | 9,9          | 2,3           | - 6,3        |
| Outros serviços  | 79,4                  | - 16,7                              | - 5,5        | - 1,0        | - 6,8         | - 5,4        |
| <b>Minas Gerais</b>  | <b>103,9</b>          | <b>1,9</b>                          | <b>7,3</b>   | <b>4,2</b>   | <b>5,2</b>    | <b>3,3</b>   |
| Serviços prestados às famílias                             | 113,3                 | 23,5                                | 21,9         | 30,5         | 27,7          | 9,9          |
| Serviços de informação e comunicação                       | 94,3                  | - 5,5                               | - 6,3        | - 15,2       | - 7,4         | - 2,0        |
| Serviços profissionais, administrativos e complementares   | 104,8                 | 5,7                                 | 13,0         | 13,5         | 11,9          | 4,9          |
| Transportes, serviços auxiliares dos transportes e correio | 107,8                 | 0,0                                 | 11,3         | 9,6          | 5,9           | 4,4          |
| Outros serviços  | 112,0                 | 22,6                                | 23,1         | 19,9         | 27,8          | 17,0         |

Pesquisa Mensal de Serviços

Tabela 6 - Índice e variação da receita nominal de serviços, segundo as atividades - junho 2017

(continuação)

| Atividades   | Índice de receita (1) | Variação (%)                        |              |              |               |              |
|--|-----------------------|-------------------------------------|--------------|--------------|---------------|--------------|
|  |                       | Mês / Igual mês do ano anterior (2) |              |              | Acumulada (3) |              |
|  |                       | abril 2017                          | maio 2017    | junho 2017   | No ano        | Em 12 meses  |
| <b>Espírito Santo</b>                                      | <b>100,4</b>          | <b>3,1</b>                          | <b>6,4</b>   | <b>10,4</b>  | <b>5,2</b>    | <b>- 0,3</b> |
| Serviços prestados às famílias                             | 86,6                  | - 17,7                              | - 5,0        | - 4,7        | - 9,9         | - 9,1        |
| Serviços de informação e comunicação                       | 103,2                 | 12,2                                | 5,8          | 7,1          | 7,6           | 3,7          |
| Serviços profissionais, administrativos e complementares   | 81,0                  | 10,2                                | 7,2          | 4,4          | - 3,8         | - 15,8       |
| Transportes, serviços auxiliares dos transportes e correio | 111,1                 | 0,8                                 | 10,4         | 16,7         | 10,2          | 5,4          |
| Outros serviços  | 92,2                  | 7,4                                 | 9,3          | 28,4         | 15,6          | 0,5          |
| <b>Rio de Janeiro</b>                                      | <b>92,8</b>           | <b>- 4,3</b>                        | <b>- 5,2</b> | <b>- 6,8</b> | <b>- 5,2</b>  | <b>- 4,9</b> |
| Serviços prestados às famílias                             | 87,8                  | - 5,8                               | - 8,5        | - 7,1        | - 7,7         | - 0,6        |
| Serviços de informação e comunicação                       | 97,2                  | - 0,1                               | - 1,8        | - 6,1        | - 0,5         | - 1,1        |
| Serviços profissionais, administrativos e complementares   | 66,8                  | - 25,0                              | - 30,2       | - 27,2       | - 29,2        | - 20,9       |
| Transportes, serviços auxiliares dos transportes e correio | 101,7                 | 5,1                                 | 4,6          | - 0,2        | 3,5           | 0,1          |
| Outros serviços  | 118,3                 | - 2,0                               | 14,1         | 22,1         | 8,7           | - 3,7        |
| <b>São Paulo</b>   | <b>109,0</b>          | <b>0,1</b>                          | <b>6,1</b>   | <b>5,6</b>   | <b>2,9</b>    | <b>2,9</b>   |
| Serviços prestados às famílias                             | 108,7                 | - 1,2                               | 12,1         | 16,1         | - 0,2         | 0,0          |
| Serviços de informação e comunicação                       | 107,9                 | 3,2                                 | 1,6          | 6,9          | 5,6           | 2,5          |
| Serviços profissionais, administrativos e complementares   | 115,6                 | - 2,4                               | 7,0          | 2,8          | 1,4           | 4,1          |
| Transportes, serviços auxiliares dos transportes e correio | 107,6                 | 2,4                                 | 9,8          | 7,5          | 4,1           | 2,6          |
| Outros serviços  | 96,7                  | - 13,6                              | 2,1          | - 5,6        | - 7,2         | 2,7          |
| <b>Paraná</b>  | <b>125,0</b>          | <b>13,2</b>                         | <b>22,1</b>  | <b>21,5</b>  | <b>15,8</b>   | <b>7,3</b>   |
| Serviços prestados às famílias                             | 124,8                 | 14,8                                | 24,5         | 29,6         | 15,5          | 8,3          |
| Serviços de informação e comunicação                       | 98,9                  | - 11,2                              | - 4,5        | - 3,9        | - 1,5         | - 0,7        |
| Serviços profissionais, administrativos e complementares   | 115,5                 | 11,2                                | 18,0         | 13,9         | 12,8          | 2,7          |
| Transportes, serviços auxiliares dos transportes e correio | 150,9                 | 35,7                                | 46,3         | 44,4         | 31,2          | 14,9         |
| Outros serviços  | 98,5                  | - 6,3                               | - 11,3       | - 3,0        | 0,9           | 3,8          |
| <b>Santa Catarina</b>                                      | <b>97,9</b>           | <b>- 3,4</b>                        | <b>0,1</b>   | <b>- 0,4</b> | <b>- 2,0</b>  | <b>- 3,3</b> |
| Serviços prestados às famílias                             | 108,2                 | 19,2                                | 17,2         | 20,3         | 16,8          | 8,2          |
| Serviços de informação e comunicação                       | 90,7                  | - 10,5                              | - 11,3       | - 12,3       | - 12,9        | - 8,5        |
| Serviços profissionais, administrativos e complementares   | 90,3                  | - 4,7                               | - 3,0        | - 5,4        | - 5,0         | - 4,7        |
| Transportes, serviços auxiliares dos transportes e correio | 102,0                 | - 2,6                               | 6,8          | 7,6          | 3,0           | - 2,0        |
| Outros serviços  | 123,2                 | 6,8                                 | 16,8         | 9,9          | 12,5          | 7,5          |
| <b>Rio Grande do Sul</b>                                   | <b>104,1</b>          | <b>- 0,9</b>                        | <b>6,6</b>   | <b>4,7</b>   | <b>2,3</b>    | <b>1,9</b>   |
| Serviços prestados às famílias                             | 97,8                  | 4,5                                 | 1,3          | 2,2          | 0,9           | 0,9          |
| Serviços de informação e comunicação                       | 92,4                  | - 10,2                              | - 6,4        | - 10,0       | - 8,7         | - 4,9        |
| Serviços profissionais, administrativos e complementares   | 128,0                 | 4,4                                 | 26,3         | 33,5         | 12,5          | 10,3         |
| Transportes, serviços auxiliares dos transportes e correio | 104,4                 | 7,7                                 | 13,1         | 6,0          | 9,6           | 4,5          |
| Outros serviços  | 99,1                  | - 13,5                              | - 5,3        | - 4,1        | - 3,5         | 4,1          |

Pesquisa Mensal de Serviços

Tabela 6 - Índice e variação da receita nominal de serviços, segundo as atividades - junho 2017

(conclusão)

| Atividades   | Índice de receita (1) | Variação (%)                        |              |              |               |              |
|--|-----------------------|-------------------------------------|--------------|--------------|---------------|--------------|
|  |                       | Mês / Igual mês do ano anterior (2) |              |              | Acumulada (3) |              |
|  |                       | abril 2017                          | maio 2017    | junho 2017   | No ano        | Em 12 meses  |
| <b>Goiás</b>   | <b>97,0</b>           | <b>- 3,0</b>                        | <b>0,5</b>   | <b>- 0,9</b> | <b>- 1,5</b>  | <b>- 3,8</b> |
| Serviços prestados às famílias                             | 120,5                 | 9,4                                 | 5,4          | 16,9         | 10,9          | 8,9          |
| Serviços de informação e comunicação                       | 75,7                  | - 10,3                              | - 10,0       | - 18,2       | - 11,4        | - 8,3        |
| Serviços profissionais, administrativos e complementares   | 112,3                 | 11,7                                | 5,2          | 7,4          | 7,0           | 2,5          |
| Transportes, serviços auxiliares dos transportes e correio | 101,7                 | - 11,7                              | 4,4          | 1,3          | - 4,1         | - 8,9        |
| Outros serviços  | 100,6                 | 3,3                                 | 0,3          | 3,1          | 6,0           | 3,3          |
| <b>Distrito Federal</b>                                    | <b>100,3</b>          | <b>- 3,1</b>                        | <b>- 3,1</b> | <b>- 7,4</b> | <b>- 4,6</b>  | <b>- 1,6</b> |
| Serviços prestados às famílias                             | 91,2                  | - 14,8                              | - 13,7       | - 8,1        | - 14,5        | - 8,4        |
| Serviços de informação e comunicação                       | 106,1                 | 5,7                                 | 5,3          | 4,8          | 0,9           | 0,8          |
| Serviços profissionais, administrativos e complementares   | 87,9                  | 1,5                                 | - 2,3        | 1,8          | - 2,8         | - 5,5        |
| Transportes, serviços auxiliares dos transportes e correio | 120,7                 | 12,5                                | 17,1         | 2,7          | 13,6          | 6,8          |
| Outros serviços  | 92,1                  | - 29,5                              | - 30,5       | - 39,2       | - 24,3        | - 4,4        |

Fonte: IBGE, Diretoria de Pesquisas, Coordenação de Serviços e Comércio.

(1) Base: 2014 = 100

(2) Base: Igual mês do ano anterior = 100

(3) Base no ano: Igual período do ano anterior = 100

Base 12 meses: 12 meses imediatamente anteriores aos 12 últimos meses = 100



Pesquisa Mensal de Serviços

Tabela 7 - Índice de receita nominal de serviços, no mês de referência e nos 12 meses anteriores, segundo as Unidades da Federação - junho 2017

| Unidades da Federação | junho 2016   | julho 2016   | agosto 2016  | setembro 2016 | outubro 2016 | novembro 2016 | dezembro 2016 | janeiro 2017 | fevereiro 2017 | março 2017   | abril 2017  | maio 2017    | junho 2017   |
|-----------------------|--------------|--------------|--------------|---------------|--------------|---------------|---------------|--------------|----------------|--------------|-------------|--------------|--------------|
| <b>Brasil</b>         | <b>100,6</b> | <b>102,1</b> | <b>103,0</b> | <b>101,5</b>  | <b>100,6</b> | <b>101,6</b>  | <b>109,3</b>  | <b>99,9</b>  | <b>96,0</b>    | <b>103,5</b> | <b>99,0</b> | <b>103,3</b> | <b>103,8</b> |
| Rondônia              | 106,4        | 109,2        | 91,5         | 90,2          | 87,7         | 91,9          | 100,8         | 89,8         | 101,8          | 109,9        | 100,1       | 95,3         | 92,4         |
| Acre                  | 106,2        | 95,8         | 100,4        | 94,2          | 99,1         | 97,1          | 103,5         | 93,8         | 96,9           | 100,4        | 103,0       | 100,8        | 101,5        |
| Amazonas              | 78,2         | 82,7         | 86,4         | 84,6          | 81,3         | 84,0          | 89,1          | 81,2         | 80,6           | 84,5         | 79,2        | 87,6         | 87,2         |
| Roraima               | 106,1        | 112,6        | 105,9        | 106,8         | 104,7        | 102,6         | 113,5         | 91,8         | 90,4           | 91,7         | 91,2        | 89,7         | 94,1         |
| Pará                  | 105,2        | 105,6        | 103,9        | 100,3         | 102,0        | 102,7         | 105,8         | 97,5         | 95,4           | 99,7         | 94,7        | 100,0        | 98,5         |
| Amapá                 | 78,0         | 76,8         | 75,0         | 73,2          | 72,9         | 76,2          | 80,8          | 70,8         | 68,8           | 72,9         | 71,4        | 71,9         | 72,7         |
| Tocantins             | 106,5        | 113,2        | 105,8        | 103,5         | 102,6        | 91,4          | 100,6         | 73,2         | 77,2           | 110,6        | 110,3       | 100,3        | 98,9         |
| Maranhão              | 84,8         | 87,9         | 88,8         | 83,3          | 83,2         | 83,5          | 87,8          | 81,5         | 75,2           | 87,4         | 82,3        | 84,9         | 83,3         |
| Piauí                 | 98,7         | 101,5        | 100,5        | 96,6          | 98,8         | 98,0          | 101,2         | 116,8        | 94,1           | 105,6        | 98,6        | 105,4        | 105,5        |
| Ceará                 | 104,5        | 106,4        | 107,3        | 104,7         | 104,9        | 105,0         | 133,9         | 109,3        | 106,6          | 109,7        | 102,6       | 105,9        | 103,5        |
| Rio Grande do Norte   | 94,0         | 100,2        | 94,9         | 94,6          | 101,2        | 101,8         | 109,5         | 118,0        | 105,5          | 110,9        | 101,0       | 104,6        | 99,7         |
| Paraíba               | 90,7         | 94,2         | 93,2         | 93,2          | 92,2         | 95,4          | 98,8          | 95,3         | 90,1           | 94,8         | 90,6        | 91,8         | 89,4         |
| Pernambuco            | 91,6         | 95,5         | 93,4         | 94,6          | 93,9         | 97,3          | 107,8         | 98,7         | 92,1           | 98,1         | 91,8        | 97,2         | 94,7         |
| Alagoas               | 100,2        | 100,6        | 100,0        | 98,0          | 101,8        | 101,6         | 111,3         | 121,1        | 105,1          | 111,0        | 99,4        | 101,8        | 99,6         |
| Sergipe               | 89,3         | 90,0         | 90,7         | 95,0          | 91,4         | 91,8          | 95,9          | 91,6         | 86,8           | 91,8         | 87,7        | 89,8         | 90,3         |
| Bahia                 | 94,1         | 97,3         | 91,2         | 90,1          | 94,0         | 98,5          | 102,2         | 103,1        | 94,1           | 96,7         | 91,4        | 92,8         | 92,0         |
| Minas Gerais          | 99,7         | 103,3        | 102,3        | 102,5         | 99,6         | 100,9         | 110,3         | 102,5        | 98,2           | 107,8        | 101,3       | 106,8        | 103,9        |
| Espírito Santo        | 91,0         | 92,1         | 93,4         | 94,2          | 93,3         | 93,7          | 103,5         | 102,0        | 92,5           | 100,3        | 93,0        | 97,6         | 100,4        |
| Rio de Janeiro        | 99,5         | 99,4         | 104,9        | 96,4          | 95,3         | 95,4          | 101,7         | 94,2         | 90,9           | 95,7         | 92,9        | 92,9         | 92,8         |
| São Paulo             | 103,2        | 104,3        | 105,2        | 105,9         | 105,3        | 106,4         | 115,6         | 101,4        | 97,0           | 104,7        | 100,8       | 106,3        | 109,0        |
| Paraná                | 102,9        | 105,4        | 106,5        | 105,1         | 102,9        | 102,9         | 108,2         | 108,7        | 106,7          | 119,5        | 119,2       | 126,5        | 125,0        |
| Santa Catarina        | 98,3         | 97,4         | 98,2         | 98,3          | 97,4         | 98,4          | 100,8         | 100,5        | 96,1           | 103,3        | 96,7        | 99,7         | 97,9         |
| Rio Grande do Sul     | 99,4         | 99,7         | 102,1        | 101,2         | 102,8        | 101,8         | 104,6         | 100,4        | 94,0           | 106,2        | 99,7        | 105,8        | 104,1        |
| Mato Grosso do Sul    | 98,4         | 103,3        | 104,1        | 102,4         | 99,1         | 101,1         | 97,4          | 91,8         | 94,7           | 102,0        | 91,9        | 99,3         | 98,6         |
| Mato Grosso           | 94,2         | 112,9        | 102,8        | 94,3          | 78,2         | 73,7          | 75,9          | 93,5         | 112,0          | 126,7        | 113,0       | 117,3        | 117,3        |
| Goiás                 | 97,8         | 100,5        | 99,4         | 96,3          | 94,9         | 92,1          | 99,2          | 93,2         | 92,9           | 98,1         | 93,5        | 97,6         | 97,0         |
| Distrito Federal      | 108,3        | 105,9        | 107,6        | 101,2         | 99,8         | 107,3         | 111,1         | 97,2         | 96,1           | 102,7        | 97,0        | 99,8         | 100,3        |

Fonte: IBGE, Diretoria de Pesquisas, Coordenação de Serviços e Comércio.

Nota: Base 100 = Receita média de 2014

**Pesquisa Mensal de Serviços**  
**Tabela 8 - Índice e variação da receita nominal das atividades turísticas, segundo as Unidades da Federação - junho 2017**

| Atividades        | Índice de receita (1) | Variação (%) |            |             |               |             |
|-------------------|-----------------------|--------------|------------|-------------|---------------|-------------|
|                   |                       | Mensal (2)   |            |             | Acumulada (3) |             |
|                   |                       | abril 2017   | maio 2017  | junho 2017  | No ano        | Em 12 meses |
| <b>Brasil</b>     | <b>99,6</b>           | <b>6,4</b>   | <b>7,9</b> | <b>10,9</b> | <b>4,0</b>    | <b>2,1</b>  |
| Ceará             | 99,4                  | 9,1          | 9,2        | 10,7        | 9,1           | - 0,9       |
| Pernambuco        | 105,6                 | 20,6         | 19,1       | 20,9        | 16,6          | 9,3         |
| Bahia             | 91,1                  | 9,7          | 8,4        | 13,9        | 9,6           | 2,9         |
| Minas Gerais      | 101,9                 | 13,0         | 10,7       | 18,7        | 14,7          | 5,4         |
| Espírito Santo    | 94,4                  | 3,0          | 8,9        | 11,7        | 1,2           | - 2,1       |
| Rio de Janeiro    | 86,9                  | - 3,7        | - 7,1      | - 2,9       | - 6,8         | - 3,1       |
| São Paulo         | 107,8                 | 5,7          | 13,3       | 14,4        | 2,9           | 3,0         |
| Paraná            | 110,0                 | 13,1         | 16,9       | 23,3        | 11,4          | 5,3         |
| Santa Catarina    | 100,2                 | 18,9         | 15,4       | 21,1        | 15,9          | 7,9         |
| Rio Grande do Sul | 94,4                  | 7,4          | 2,1        | 6,5         | 1,6           | 1,9         |
| Goiás             | 121,5                 | 18,2         | 14,1       | 23,7        | 17,7          | 11,4        |
| Distrito Federal  | 91,3                  | 0,7          | 1,1        | - 0,7       | - 2,8         | - 4,9       |

Fonte: IBGE, Diretoria de Pesquisas, Coordenação de Serviços e Comércio.

(1) Base: 2014 = 100

(2) Base: Igual mês do ano anterior = 100

(3) Base no ano: Igual período do ano anterior = 100

**Pesquisa Mensal de Serviços**  
**Tabela 9 - Índice e variação de volume de serviços com ajuste sazonal,**  
**segundo as Unidades da Federação - junho 2017**

| Unidades da Federação | Índice de Base Fixa (1) |             |             | Variação Mês/Mês anterior |            |            |
|-----------------------|-------------------------|-------------|-------------|---------------------------|------------|------------|
|                       | abril 2017              | maio 2017   | junho 2017  | abril 2017                | maio 2017  | junho 2017 |
| <b>Brasil</b>         | <b>88,6</b>             | <b>89,0</b> | <b>90,2</b> | <b>1,1</b>                | <b>0,5</b> | <b>1,3</b> |
| Rondônia              | 87,6                    | 83,6        | 84,4        | - 8,2                     | - 4,6      | 1,0        |
| Acre                  | 88,2                    | 86,6        | 87,2        | - 0,9                     | - 1,8      | 0,7        |
| Amazonas              | 70,6                    | 76,2        | 80,3        | - 3,0                     | 7,9        | 5,4        |
| Roraima               | 83,5                    | 79,3        | 84,7        | 0,4                       | - 5,0      | 6,8        |
| Pará                  | 86,5                    | 86,8        | 86,6        | - 0,1                     | 0,3        | - 0,2      |
| Amapá                 | 64,8                    | 63,2        | 64,3        | 0,6                       | - 2,5      | 1,7        |
| Tocantins             | 95,4                    | 91,7        | 90,6        | - 4,8                     | - 3,9      | - 1,2      |
| Maranhão              | 74,4                    | 74,0        | 72,8        | - 2,0                     | - 0,5      | - 1,6      |
| Piauí                 | 88,8                    | 88,4        | 88,4        | 0,3                       | - 0,5      | 0,0        |
| Ceará                 | 88,7                    | 89,2        | 87,2        | - 2,0                     | 0,6        | - 2,2      |
| Rio Grande do Norte   | 89,8                    | 91,3        | 88,0        | - 5,7                     | 1,7        | - 3,6      |
| Paraíba               | 78,6                    | 78,8        | 77,8        | - 4,4                     | 0,3        | - 1,3      |
| Pernambuco            | 79,2                    | 82,8        | 83,4        | - 4,9                     | 4,5        | 0,7        |
| Alagoas               | 92,2                    | 92,5        | 93,0        | - 4,6                     | 0,3        | 0,5        |
| Sergipe               | 76,9                    | 77,7        | 78,0        | - 2,0                     | 1,0        | 0,4        |
| Bahia                 | 80,2                    | 80,0        | 81,6        | - 1,8                     | - 0,2      | 2,0        |
| Minas Gerais          | 88,4                    | 89,0        | 87,6        | - 0,3                     | 0,7        | - 1,6      |
| Espírito Santo        | 86,2                    | 85,7        | 89,6        | - 0,3                     | - 0,6      | 4,6        |
| Rio de Janeiro        | 84,7                    | 83,1        | 83,3        | 0,4                       | - 1,9      | 0,2        |
| São Paulo             | 92,6                    | 93,4        | 95,2        | 2,1                       | 0,9        | 1,9        |
| Paraná                | 96,4                    | 97,6        | 98,3        | 3,2                       | 1,2        | 0,7        |
| Santa Catarina        | 82,6                    | 82,9        | 83,2        | - 1,0                     | 0,4        | 0,4        |
| Rio Grande do Sul     | 85,4                    | 90,1        | 90,4        | 2,2                       | 5,5        | 0,3        |
| Mato Grosso do Sul    | 83,2                    | 84,7        | 85,2        | - 2,9                     | 1,8        | 0,6        |
| Mato Grosso           | 93,9                    | 97,9        | 103,9       | - 2,3                     | 4,3        | 6,1        |
| Goiás                 | 82,2                    | 82,9        | 82,6        | - 0,4                     | 0,9        | - 0,4      |
| Distrito Federal      | 87,0                    | 83,3        | 85,4        | - 1,7                     | - 4,3      | 2,5        |

Fonte: IBGE, Diretoria de Pesquisas, Coordenação de Serviços e Comércio.

(1) Base: 2014 = 100

**Pesquisa Mensal de Serviços**  
**Tabela 10 - Índice e variação do volume de serviços com ajuste sazonal,**  
**segundo as atividades - junho 2017**

| Atividades   | Índice de Base Fixa (1) |             |             | Variação Mês/Mês anterior |            |            |
|--|-------------------------|-------------|-------------|---------------------------|------------|------------|
|  | abril 2017              | maio 2017   | junho 2017  | abril 2017                | maio 2017  | junho 2017 |
| <b>Brasil</b>  | <b>88,6</b>             | <b>89,0</b> | <b>90,2</b> | <b>1,1</b>                | <b>0,5</b> | <b>1,3</b> |
| Serviços prestados às famílias                             | 88,3                    | 89,0        | 89,9        | 0,1                       | 0,8        | 1,0        |
| Serviços de alojamento e alimentação                       | 89,2                    | 89,9        | 90,6        | 1,2                       | 0,8        | 0,8        |
| Outros serviços prestados às famílias                      | 87,6                    | 87,5        | 90,0        | - 2,7                     | - 0,1      | 2,9        |
| Serviços de informação e comunicação                       | 95,5                    | 95,1        | 94,9        | - 0,5                     | - 0,4      | - 0,2      |
| Serviços TIC   | 98,3                    | 97,9        | 98,1        | 0,8                       | - 0,4      | 0,2        |
| Telecomunicações   | 95,2                    | 95,0        | 93,1        | 0,3                       | - 0,2      | - 2,0      |
| Tecnologia da Informação                                   | 106,1                   | 105,9       | 109,5       | 1,1                       | - 0,2      | 3,4        |
| Serviços audiovisuais, de edição e agências de notícias    | 80,5                    | 79,6        | 79,1        | - 5,3                     | - 1,1      | - 0,6      |
| Serviços profissionais, administrativos e complementares   | 82,3                    | 84,5        | 85,2        | 0,1                       | 2,7        | 0,8        |
| Serviços técnico-profissionais                             | 69,7                    | 70,3        | 71,0        | - 2,1                     | 0,9        | 1,0        |
| Serviços administrativos e complementares                  | 89,5                    | 91,4        | 91,3        | 1,9                       | 2,1        | - 0,1      |
| Transportes, serviços auxiliares dos transportes e correio | 87,3                    | 87,3        | 88,2        | 0,7                       | 0,0        | 1,0        |
| Transporte terrestre                                       | 80,4                    | 80,4        | 81,7        | 2,2                       | 0,0        | 1,6        |
| Transporte aquaviário                                      | 123,9                   | 126,5       | 129,5       | 8,8                       | 2,1        | 2,4        |
| Transporte aéreo   | 84,4                    | 81,6        | 87,9        | - 6,8                     | - 3,3      | 7,7        |
| Armazenagem, serviços auxiliares dos transportes e correio | 96,4                    | 98,4        | 100,1       | - 0,2                     | 2,1        | 1,7        |
| Outros serviços  | 75,6                    | 80,9        | 81,5        | - 7,0                     | 7,0        | 0,7        |

Fonte: IBGE, Diretoria de Pesquisas, Coordenação de Serviços e Comércio.

(1) Base: 2014 = 100

**Pesquisa Mensal de Serviços**  
**Tabela 11 - Índice e variação do volume das atividades turísticas com ajuste sazonal,**  
**segundo as Unidades da Federação - junho 2017**

| Unidades da Federação | Índice de Base Fixa (1) |             |             | Variação Mês/Mês anterior |              |            |
|-----------------------|-------------------------|-------------|-------------|---------------------------|--------------|------------|
|                       | abril 2017              | maio 2017   | junho 2017  | abril 2017                | maio 2017    | junho 2017 |
| <b>Brasil</b>         | <b>89,2</b>             | <b>87,4</b> | <b>92,0</b> | <b>- 1,9</b>              | <b>- 2,0</b> | <b>5,3</b> |
| Ceará                 | 91,2                    | 92,1        | 92,4        | - 4,8                     | 1,0          | 0,3        |
| Pernambuco            | 101,9                   | 103,2       | 105,8       | 0,9                       | 1,3          | 2,5        |
| Bahia                 | 88,3                    | 87,1        | 89,1        | - 5,5                     | - 1,4        | 2,3        |
| Minas Gerais          | 87,7                    | 86,4        | 87,5        | - 5,3                     | - 1,5        | 1,3        |
| Espírito Santo        | 75,4                    | 76,8        | 79,1        | - 3,7                     | 1,9          | 3,0        |
| Rio de Janeiro        | 77,9                    | 73,6        | 75,6        | - 3,0                     | - 5,5        | 2,7        |
| São Paulo             | 97,1                    | 96,6        | 100,5       | 1,9                       | - 0,5        | 4,0        |
| Paraná                | 90,9                    | 91,9        | 93,6        | - 1,2                     | 1,1          | 1,8        |
| Santa Catarina        | 96,6                    | 94,6        | 96,6        | - 1,7                     | - 2,1        | 2,1        |
| Rio Grande do Sul     | 80,4                    | 79,9        | 83,0        | - 1,8                     | - 0,6        | 3,9        |
| Goiás                 | 105,0                   | 105,2       | 108,6       | - 1,0                     | 0,2          | 3,2        |
| Distrito Federal      | 83,7                    | 81,3        | 80,9        | 0,4                       | - 2,9        | - 0,5      |

Fonte: IBGE, Diretoria de Pesquisas, Coordenação de Serviços e Comércio.

(1) Base: 2014 = 100

**Pesquisa Mensal de Serviços**  
**Tabela 12 - Índice e variação da receita nominal de serviços com ajuste sazonal,**  
**segundo as Unidades da Federação - junho 2017**

| Unidades da Federação | Índice de Base Fixa (1) |              |              | Variação Mês/Mês anterior |            |            |
|-----------------------|-------------------------|--------------|--------------|---------------------------|------------|------------|
|                       | abril 2017              | maio 2017    | junho 2017   | abril 2017                | maio 2017  | junho 2017 |
| <b>Brasil</b>         | <b>102,5</b>            | <b>103,5</b> | <b>104,5</b> | <b>0,9</b>                | <b>1,0</b> | <b>1,0</b> |
| Rondônia              | 95,9                    | 91,4         | 91,1         | - 11,6                    | - 4,7      | - 0,3      |
| Acre                  | 102,2                   | 100,1        | 102,9        | 0,3                       | - 2,1      | 2,8        |
| Amazonas              | 80,6                    | 87,2         | 90,3         | - 3,6                     | 8,2        | 3,6        |
| Roraima               | 94,9                    | 90,4         | 96,1         | 0,4                       | - 4,7      | 6,3        |
| Pará                  | 98,2                    | 101,3        | 99,7         | - 3,9                     | 3,2        | - 1,6      |
| Amapá                 | 72,5                    | 70,4         | 72,5         | 1,0                       | - 2,9      | 3,0        |
| Tocantins             | 104,9                   | 100,3        | 99,3         | - 3,9                     | - 4,4      | - 1,0      |
| Maranhão              | 85,9                    | 85,1         | 83,5         | - 3,9                     | - 0,9      | - 1,9      |
| Piauí                 | 103,9                   | 104,5        | 104,4        | 0,3                       | 0,6        | - 0,1      |
| Ceará                 | 108,7                   | 109,5        | 107,3        | - 0,9                     | 0,7        | - 2,0      |
| Rio Grande do Norte   | 106,2                   | 109,1        | 105,1        | - 4,8                     | 2,7        | - 3,7      |
| Paraíba               | 93,1                    | 93,0         | 91,9         | - 3,1                     | - 0,1      | - 1,2      |
| Pernambuco            | 94,8                    | 97,5         | 98,0         | - 2,7                     | 2,8        | 0,5        |
| Alagoas               | 104,6                   | 104,8        | 104,8        | - 2,4                     | 0,2        | 0,0        |
| Sergipe               | 89,2                    | 89,5         | 91,2         | - 2,1                     | 0,3        | 1,9        |
| Bahia                 | 93,1                    | 93,1         | 94,8         | - 2,9                     | 0,0        | 1,8        |
| Minas Gerais          | 104,9                   | 105,8        | 105,2        | - 0,5                     | 0,9        | - 0,6      |
| Espírito Santo        | 98,7                    | 98,4         | 103,0        | - 1,1                     | - 0,3      | 4,7        |
| Rio de Janeiro        | 94,9                    | 93,6         | 93,7         | - 0,2                     | - 1,4      | 0,1        |
| São Paulo             | 105,6                   | 107,2        | 109,0        | 2,1                       | 1,5        | 1,7        |
| Paraná                | 121,3                   | 124,6        | 124,6        | 3,2                       | 2,7        | 0,0        |
| Santa Catarina        | 98,4                    | 99,0         | 100,1        | - 1,2                     | 0,6        | 1,1        |
| Rio Grande do Sul     | 101,3                   | 106,3        | 106,7        | 4,9                       | 4,9        | 0,4        |
| Mato Grosso do Sul    | 96,0                    | 99,3         | 100,5        | - 2,9                     | 3,4        | 1,2        |
| Mato Grosso           | 117,6                   | 119,2        | 121,4        | 2,9                       | 1,4        | 1,8        |
| Goiás                 | 96,5                    | 97,7         | 97,5         | - 0,3                     | 1,2        | - 0,2      |
| Distrito Federal      | 101,1                   | 98,9         | 100,0        | - 0,6                     | - 2,2      | 1,1        |

Fonte: IBGE, Diretoria de Pesquisas, Coordenação de Serviços e Comércio.

(1) Base: 2014 = 100

**Pesquisa Mensal de Serviços**  
**Tabela 13 - Índice e variação da receita nominal de serviços com ajuste sazonal,**  
**segundo as atividades - junho 2017**

| Atividades   | Índice de Base Fixa (1) |              |              | Variação Mês/Mês anterior |            |            |
|--|-------------------------|--------------|--------------|---------------------------|------------|------------|
|  | abril 2017              | maio 2017    | junho 2017   | abril 2017                | maio 2017  | junho 2017 |
| <b>Brasil</b>  | <b>102,5</b>            | <b>103,5</b> | <b>104,5</b> | <b>0,9</b>                | <b>1,0</b> | <b>1,0</b> |
| Serviços prestados às famílias                             | 104,9                   | 105,6        | 107,5        | 0,5                       | 0,7        | 1,8        |
| Serviços de alojamento e alimentação                       | 105,0                   | 106,4        | 107,5        | 1,1                       | 1,3        | 1,0        |
| Outros serviços prestados às famílias                      | 106,2                   | 106,3        | 108,8        | - 3,5                     | 0,1        | 2,4        |
| Serviços de informação e comunicação                       | 99,5                    | 99,3         | 99,4         | - 1,1                     | - 0,2      | 0,1        |
| Serviços TIC   | 101,8                   | 101,4        | 101,3        | 0,5                       | - 0,4      | - 0,1      |
| Telecomunicações   | 99,3                    | 99,5         | 94,6         | - 0,4                     | 0,2        | - 4,9      |
| Tecnologia da Informação                                   | 109,4                   | 106,8        | 116,9        | 2,6                       | - 2,4      | 9,5        |
| Serviços audiovisuais, de edição e agências de notícias    | 89,9                    | 88,6         | 87,0         | - 4,3                     | - 1,4      | - 1,8      |
| Serviços profissionais, administrativos e complementares   | 100,5                   | 103,4        | 104,1        | 0,9                       | 2,9        | 0,7        |
| Serviços técnico-profissionais                             | 84,3                    | 86,1         | 86,7         | - 3,2                     | 2,1        | 0,7        |
| Serviços administrativos e complementares                  | 108,8                   | 110,2        | 111,2        | 3,3                       | 1,3        | 0,9        |
| Transportes, serviços auxiliares dos transportes e correio | 107,2                   | 108,9        | 110,5        | 0,7                       | 1,6        | 1,5        |
| Transporte terrestre                                       | 105,2                   | 106,2        | 107,0        | 0,4                       | 1,0        | 0,8        |
| Transporte aquaviário                                      | 105,5                   | 103,9        | 105,4        | 0,4                       | - 1,5      | 1,4        |
| Transporte aéreo   | 106,3                   | 107,7        | 109,1        | - 5,1                     | 1,3        | 1,3        |
| Armazenagem, serviços auxiliares dos transportes e correio | 109,5                   | 113,2        | 114,7        | - 2,1                     | 3,4        | 1,3        |
| Outros serviços  | 93,1                    | 100,1        | 101,0        | - 7,5                     | 7,5        | 0,9        |

Fonte: IBGE, Diretoria de Pesquisas, Coordenação de Serviços e Comércio.

(1) Base: 2014 = 100

**Pesquisa Mensal de Serviços**  
**Tabela 14 - Índice e variação da receita nominal das atividades turísticas com ajuste sazonal,**  
**segundo as Unidades da Federação - junho 2017**

| Unidades da Federação | Índice de Base Fixa (1) |              |              | Variação Mês/Mês anterior |            |            |
|-----------------------|-------------------------|--------------|--------------|---------------------------|------------|------------|
|                       | abril 2017              | maio 2017    | junho 2017   | abril 2017                | maio 2017  | junho 2017 |
| <b>Brasil</b>         | <b>105,4</b>            | <b>106,0</b> | <b>107,8</b> | <b>0,3</b>                | <b>0,6</b> | <b>1,7</b> |
| Ceará                 | 108,8                   | 109,2        | 108,6        | - 2,0                     | 0,4        | - 0,5      |
| Pernambuco            | 113,1                   | 112,3        | 114,3        | 2,1                       | - 0,7      | 1,8        |
| Bahia                 | 104,9                   | 105,3        | 106,3        | - 2,8                     | 0,4        | 0,9        |
| Minas Gerais          | 109,0                   | 104,1        | 106,9        | - 1,0                     | - 4,5      | 2,7        |
| Espírito Santo        | 95,9                    | 99,4         | 101,4        | 0,5                       | 3,6        | 2,0        |
| Rio de Janeiro        | 95,1                    | 92,5         | 93,1         | 0,2                       | - 2,7      | 0,6        |
| São Paulo             | 109,7                   | 112,2        | 115,5        | 2,2                       | 2,3        | 2,9        |
| Paraná                | 109,1                   | 113,0        | 116,3        | - 0,7                     | 3,6        | 2,9        |
| Santa Catarina        | 116,6                   | 114,9        | 118,7        | - 0,3                     | - 1,5      | 3,3        |
| Rio Grande do Sul     | 97,3                    | 98,4         | 102,0        | - 2,6                     | 1,1        | 3,7        |
| Goiás                 | 118,8                   | 118,2        | 123,0        | 1,0                       | - 0,5      | 4,1        |
| Distrito Federal      | 98,1                    | 99,2         | 97,4         | 0,5                       | 1,1        | - 1,8      |

Fonte: IBGE, Diretoria de Pesquisas, Coordenação de Serviços e Comércio.

(1) Base: 2014 = 100

Atualizado em 16/08/2017 às 9:00 h