



Indicadores IBGE

Contas Nacionais Trimestrais

**Indicadores de Volume e
Valores Correntes**

Jan.-Mar. 2023

Publicado em 01/06/2023 às 9 horas

Presidente da República
Luiz Inácio Lula da Silva

Ministra do Planejamento
Simone Nassar Tebet

INSTITUTO BRASILEIRO DE GEOGRAFIA E ESTATÍSTICA - IBGE

Presidente
Cimar Azeredo Pereira (substituto)

Diretor-Executivo
Cimar Azeredo Pereira (substituto)

ÓRGÃOS ESPECÍFICOS SINGULARES

Diretoria de Pesquisas
Cimar Azeredo Pereira

Diretoria de Geociências
Claudio Stenner

Diretoria de Informática
Carlos Renato Pereira Cotovio

Centro de Documentação e Disseminação de Informações
Carmen Danielle Lins Mendes Macedo

Escola Nacional de Ciências Estatísticas
Maysa Sacramento de Magalhães

UNIDADE RESPONSÁVEL

Diretoria de Pesquisas

Coordenação de Contas Nacionais
Rebeca de La Rocque Palis

EQUIPE TÉCNICA - CONTAS NACIONAIS TRIMESTRAIS

Colaboradores:

Amanda Mergulhão Santos Barros
Amanda Rodrigues Tavares
André Rodrigues Pereira
Carmen Maria Gadea de Souza
Claudimiro Gomes de Oliveira
Christina Elisabeth Fisher Mattoso Maia Forte
Claudia Dionisio Esterminio
Cristiano de Almeida Martins
Daniel Rodrigues Caetano
Douglas Moura Guanabara
Felipe Castor Cordeiro de Sousa
Flavia Cahete Lopes Carvalho
Gabriela Cavalcanti de Araujo Martins
Gustavo Chalhoub Garcez
Hugo Araújo Saramago
Julio Cesar Siqueira
Katia Namir Machado Barros
Marcio Resende Ferrari Alves
Mateus Zorzaneli Silva
Michel Vieira Lapip
Patrícia Schmitt Fontenelle
Paulo Henrique Polly Montoya
Renata Del Vecchio Gessullo
Ricardo Montes de Moraes
Samuel Cruz dos Santos
Sarah Tavares Correa Cunha
Sidneia Reis Cardoso
Tássia Gazé Holguin
Teresa Cristina Bastos

Informática:

Barbara de Oliveira Brasil Correa
Felipe de Oliveira Sampaio
Raimundo Tavares Guedes
Ricardo de Souza Ribeiro

Indicadores IBGE

Plano de divulgação:

Trabalho e rendimento

Pesquisa mensal de emprego *
Pesquisa nacional por amostra de domicílios contínua

Agropecuária

Estatística da produção agrícola **
Estatística da produção pecuária **

Indústria

Pesquisa industrial mensal: emprego e salário ***
Pesquisa industrial mensal: produção física Brasil
Pesquisa industrial mensal: produção física regional

Comércio

Pesquisa mensal de comércio

Serviços

Pesquisa mensal de serviços

Índices, preços e custos

Índice de preços ao produtor – indústrias de Transformação
Sistema nacional de índices de preços ao consumidor: INPC - IPCA
Sistema nacional de índices de preços ao consumidor: IPCA-E
Sistema nacional de pesquisa de custos e índices da construção civil

Contas nacionais trimestrais

Contas nacionais trimestrais: indicadores de volume e valores correntes

* O último fascículo divulgado corresponde a fevereiro de 2016.

** Continuação de: Estatística da produção agropecuária, a partir de janeiro de 2006. A produção agrícola é composta do Levantamento Sistemático da Produção Agrícola. A produção pecuária é composta da Pesquisa Trimestral do Abate de Animais, da Pesquisa Trimestral do Leite, da Pesquisa Trimestral do Couro e da Produção de Ovos de Galinha.

*** O último fascículo divulgado corresponde a dezembro de 2015.

Iniciado em 1982, com a divulgação de indicadores sobre trabalho e rendimento, indústria e preços, o periódico **Indicadores IBGE** incorporou no decorrer da década de 80 informações sobre agropecuária e produto interno bruto. A partir de 1991, foi subdividido em fascículos por assuntos específicos, que incluem tabelas de resultados, comentários e notas metodológicas. As informações apresentadas estão disponíveis em diferentes níveis geográficos: nacional, regional e metropolitano, variando por fascículo.

Contas Nacionais Trimestrais
Indicadores de Volume e Valores Correntes
2023

ÍNDICE

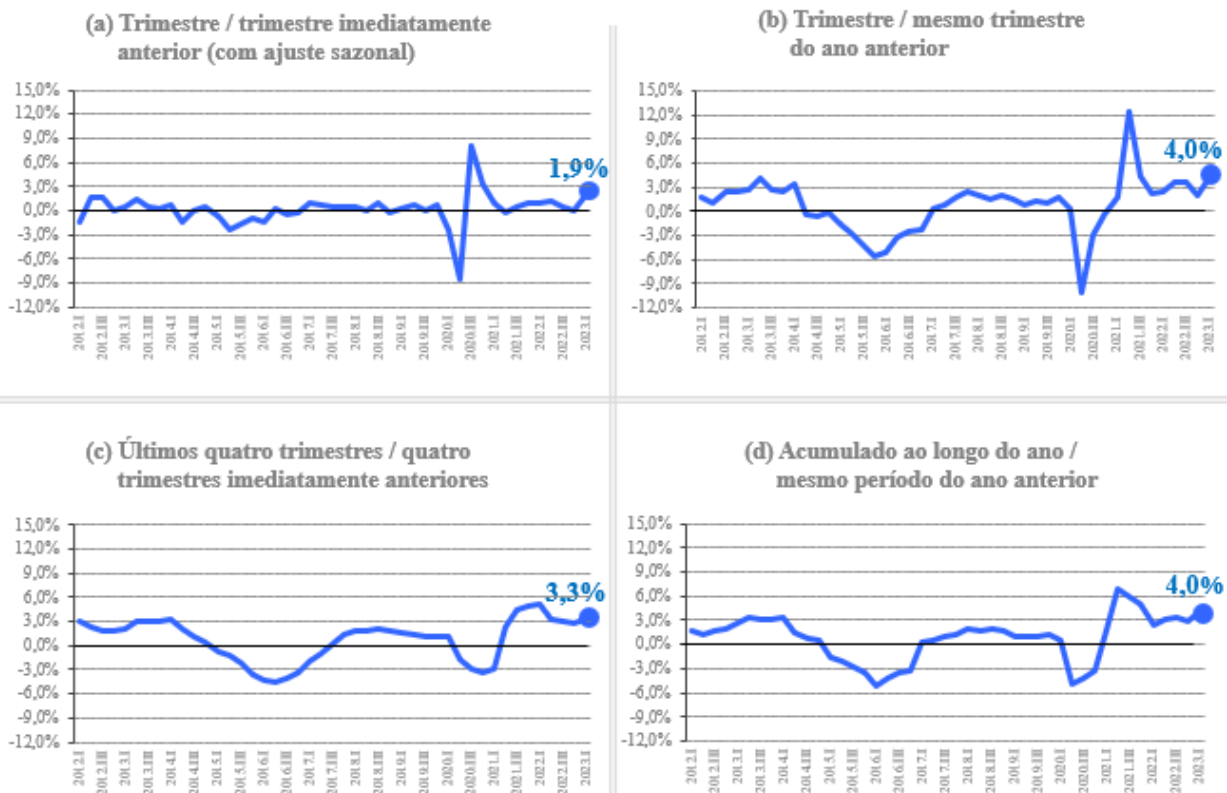
A Economia Brasileira no 1º Trimestre de 2023	4
I. Resultados do 1º Trimestre de 2023	5
a) Taxa trimestre contra trimestre imediatamente anterior (com ajuste sazonal)	6
b) Taxa trimestral em relação ao mesmo trimestre do ano anterior	10
c) Taxa acumulada nos últimos quatro trimestres (em relação ao mesmo período do ano anterior)	14
II. Valores correntes	18
a) Valores correntes	18
b) Conta econômica trimestral	20
Anexo	22
a) Notas Metodológicas	22
b) Indicadores divulgados	23
c) Tabelas	24
d) Glossário	34
e) Colaboradores Externos	37
f) Organismos internacionais que divulgam informações do PIB de diversos países	37

A Economia Brasileira no 1º Trimestre de 2023

O Produto Interno Bruto (PIB) apresentou **crescimento de 1,9%** na comparação do primeiro trimestre de 2023 contra o quarto trimestre de 2022, levando-se em consideração a série com ajuste sazonal. Na comparação com igual período de 2022, houve **crescimento do PIB de 4,0%** no primeiro trimestre do ano. No acumulado dos quatro trimestres terminados no primeiro trimestre de 2023, o PIB registrou **elevação de 3,3%** em relação aos quatro trimestres imediatamente anteriores.

Em valores correntes, o PIB no primeiro trimestre de 2023 totalizou **R\$ 2.556,5 bilhões**, sendo R\$ 2.239,5 bilhões referentes ao Valor Adicionado (VA) a preços básicos e R\$ 317,1 bilhões aos Impostos sobre Produtos Líquidos de Subsídios.

PIB a preços de mercado (%)



I. Resultados do 1º Trimestre de 2023

A Tabela I.1, a seguir, sintetiza os principais resultados para o PIB referentes aos cinco últimos trimestres.

TABELA I.1 - Principais resultados do PIB a preços de mercado do 1º Trimestre de 2022 ao 1º Trimestre de 2023					
Taxas (%)	2022.I	2022.II	2022.III	2022.IV	2023.I
Acumulado ao longo do ano / mesmo período do ano anterior < Anexo: Tabela 3 >	2,4	3,1	3,2	2,9	4,0
Últimos quatro trimestres / quatro trimestres imediatamente anteriores < Anexo: Tabela 4 >	5,2	3,2	3,0	2,9	3,3
Trimestre / mesmo trimestre do ano anterior < Anexo: Tabela 2 >	2,4	3,7	3,6	1,9	4,0
Trimestre / trimestre imediatamente anterior (com ajuste sazonal) < Anexo: Tabela 7 >	1,0	1,1	0,5	-0,1	1,9

Fonte: IBGE, Diretoria de Pesquisas, Coordenação de Contas Nacionais

a) Taxa trimestre contra trimestre imediatamente anterior (com ajuste sazonal)

< Tabela 7 em anexo >

O PIB apresentou crescimento de 1,9% na comparação do primeiro trimestre de 2023 contra o quarto trimestre de 2022, levando-se em consideração a série com ajuste sazonal. Houve alta na Agropecuária (21,6%) e nos Serviços (0,6%) e estabilidade na Indústria (-0,1%).

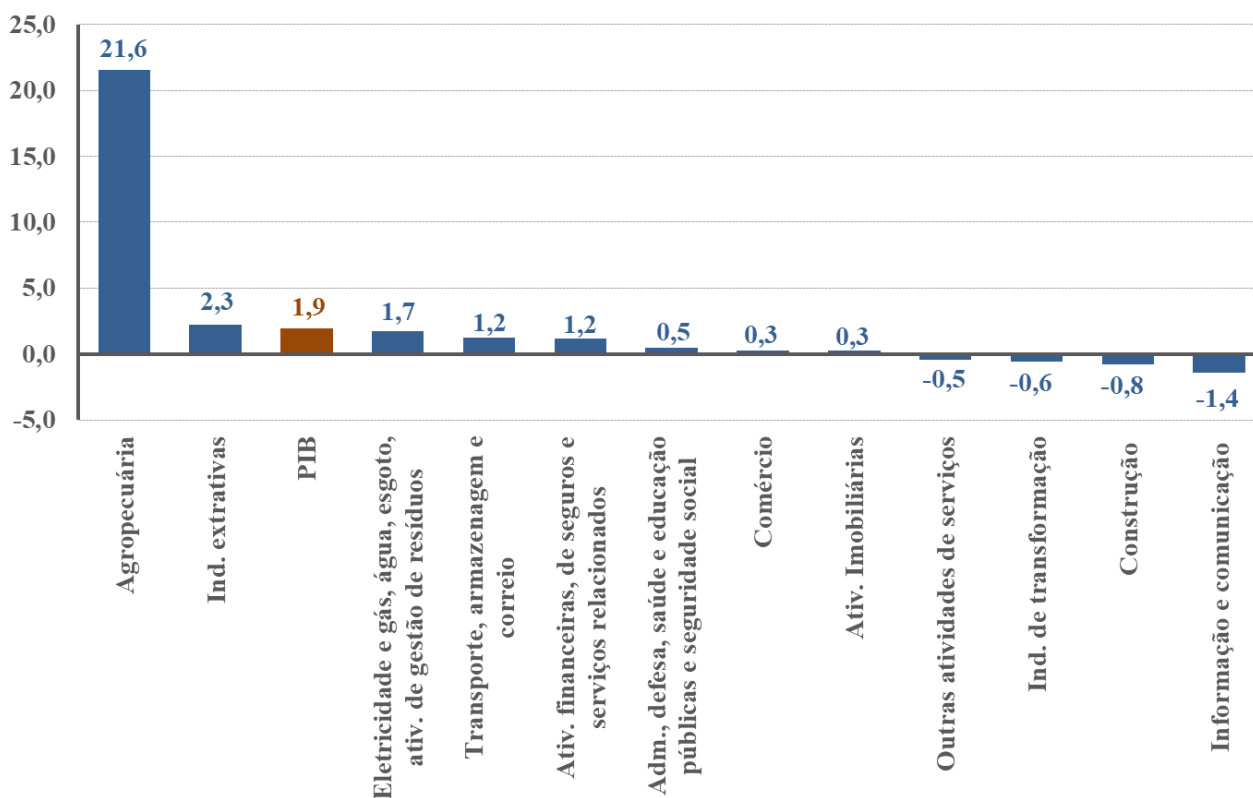
O PIB registrou crescimento de 1,9% em relação ao trimestre imediatamente anterior.

Dentre as atividades industriais, houve queda nas atividades de *Construção* (-0,8%) e *Indústrias de Transformação* (-0,6%). Já os desempenhos positivos ocorreram nas atividades de *Indústrias Extrativas* (2,3%) e *Eletricidade e gás, água, esgoto, atividades de gestão de resíduos* (1,7%).

Nas atividades de Serviços houve crescimento em *Transporte, armazenagem e correio* (1,2%), em *Intermediação financeira e seguros* (1,2%), em *Administração, saúde e educação pública* (0,5%) e variação positiva no *Comércio* (0,3%) e nas *Atividades imobiliárias* (0,3%). Por outro lado, foram registradas quedas em *Informação e comunicação* (-1,4%) e em *Outros serviços* (-0,5%).

O Gráfico I.1 apresenta as variações em relação ao trimestre imediatamente anterior.

GRÁFICO I.1 - PIB e subsetores (com ajuste sazonal)
Taxa (%) do trimestre em relação ao trimestre imediatamente anterior



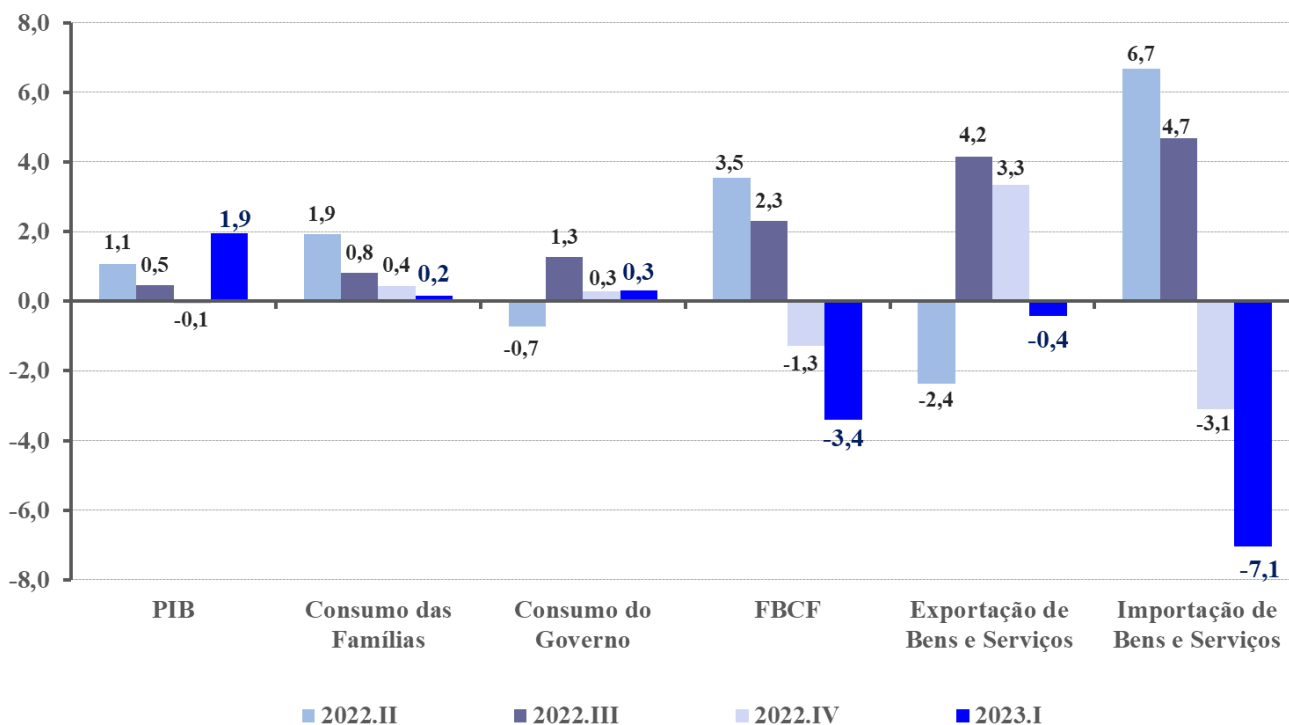
Pela ótica da despesa, a Despesa de Consumo das Famílias (0,2%) e a Despesa de Consumo do Governo (0,3%) apresentaram variações positivas, enquanto a Formação Bruta de Capital Fixo (-3,4%) registrou queda.

Pela ótica da demanda interna, o Consumo do Governo e o Consumo das Famílias contribuíram positivamente.

No que se refere ao setor externo, as Exportações de Bens e Serviços tiveram variação negativa de 0,4% ao passo que as Importações de Bens e Serviços caíram 7,1% em relação ao quarto trimestre de 2022.

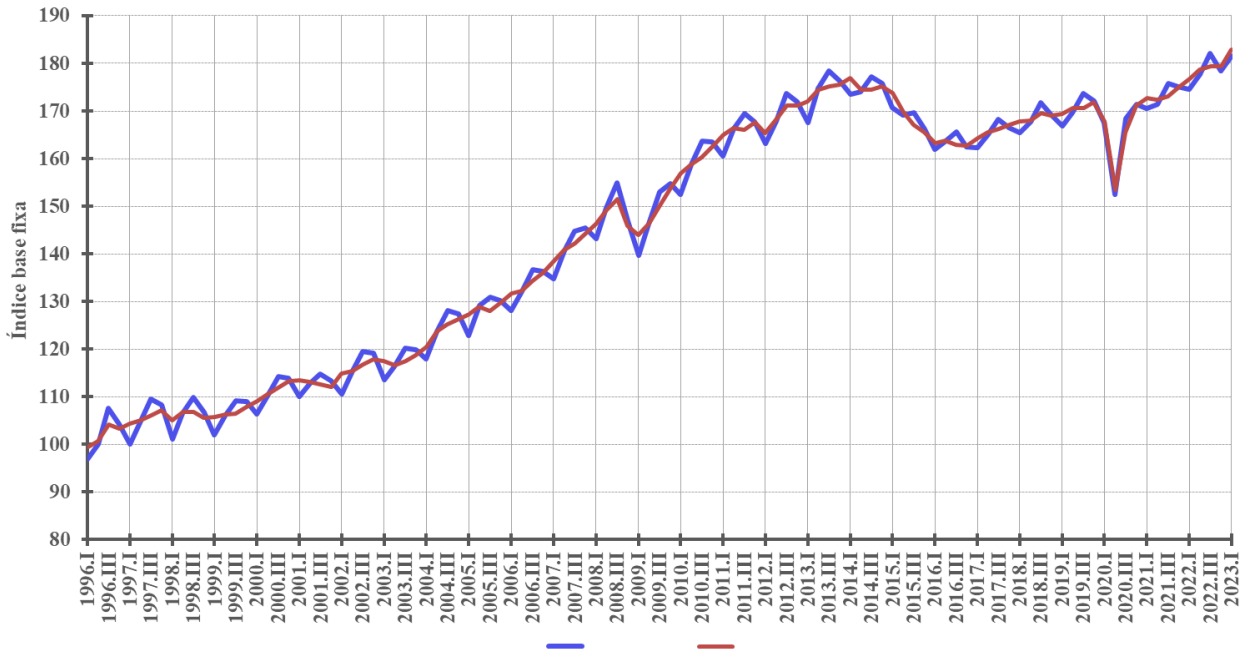
O Gráfico I.2 apresenta as variações em relação ao trimestre imediatamente anterior pela ótica da despesa.

GRÁFICO I.2 - Componentes da Demanda (com ajuste sazonal)
Taxa (%) do trimestre em relação ao trimestre imediatamente anterior



As séries observadas e ajustadas para o PIB são apresentadas no Gráfico I.3.

GRÁFICO I.3 - PIB - Série Encadeada do Índice Trimestral



Abaixo estão apresentados os Gráficos I.4 e I.5, mostrando a tendência e a sazonalidade da série do PIB.

GRÁFICO I.4 - PIB - Índice Trimestral
Série de Tendência

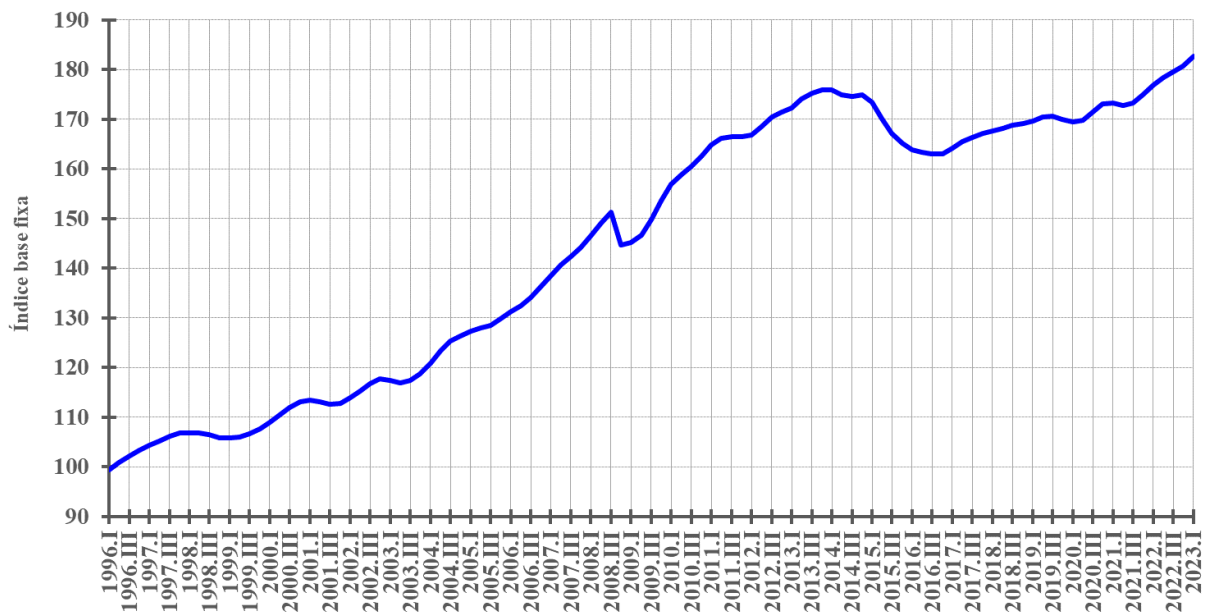
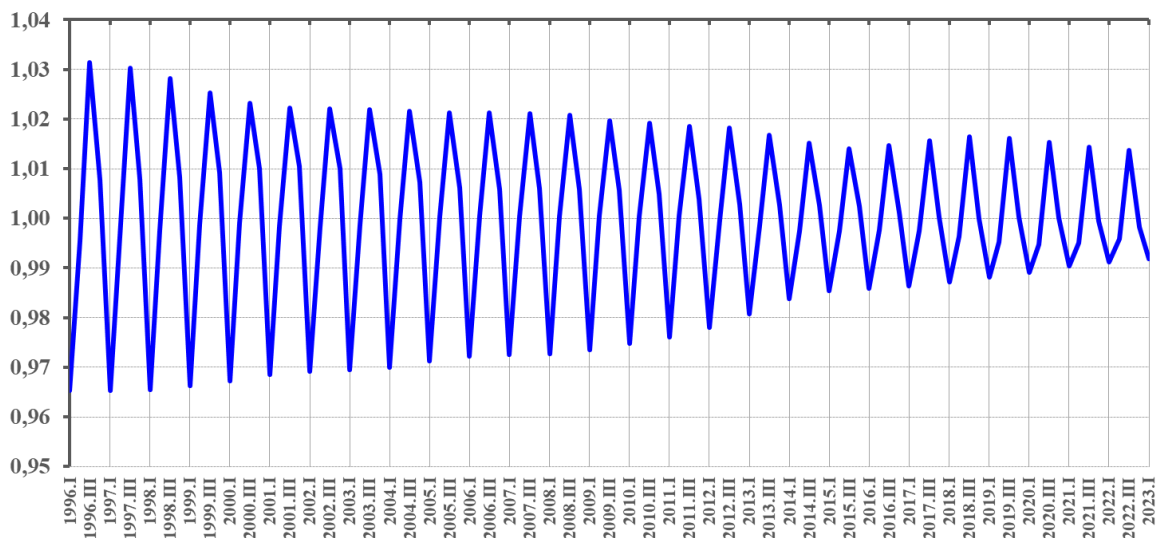


GRÁFICO 1.5 - PIB - Índice Trimestral
Série do Componente Sazonal



A Tabela I.2 sintetiza os principais resultados para o PIB referentes aos cinco últimos trimestres, segundo as óticas da produção e da despesa.

TABELA I.2 - Taxa Trimestre contra Trimestre Imediatamente Anterior *						
Trimestre / trimestre imediatamente anterior (com ajuste sazonal) (%)		2022.I	2022.II	2022.III	2022.IV	2023.I
PIB a preços de mercado		1,0	1,1	0,5	-0,1	1,9
Ótica da produção	Valor adicionado bruto da agropecuária	-0,1	-0,5	-1,1	-0,9	21,6
	Valor adicionado bruto da indústria	0,8	1,6	0,6	-0,3	-0,1
	Valor adicionado bruto dos serviços	1,0	1,2	0,9	0,2	0,6
Ótica da demanda	Despesa de consumo das famílias	1,2	1,9	0,8	0,4	0,2
	Despesa de consumo do governo	-0,4	-0,7	1,3	0,3	0,3
	Formação bruta de capital fixo	-1,3	3,5	2,3	-1,3	-3,4
	Exportação de bens e serviços	8,0	-2,4	4,2	3,3	-0,4
	Importação de bens e serviços (-)	-1,6	6,7	4,7	-3,1	-7,1

Fonte: IBGE, Diretoria de Pesquisas, Coordenação de Contas Nacionais

*Maior detalhamento no Anexo (Tabela 7)

b) Taxa trimestral em relação ao mesmo trimestre do ano anterior

< Tabelas 2 e 3 em anexo >

Quando comparado a igual período do ano anterior, o PIB teve crescimento de 4,0% no primeiro trimestre de 2023. O Valor Adicionado a preços básicos apresentou elevação de 4,1% e os Impostos sobre Produtos Líquidos de Subsídios avançaram em 3,0%.

Dentre as atividades que contribuem para a geração do Valor Adicionado, a Agropecuária registrou crescimento de 18,8% em relação a igual período do ano anterior. Este resultado pode ser explicado, principalmente, pelo bom desempenho de produtos da lavoura que possuem safra relevante no primeiro trimestre e pela produtividade, visível na estimativa de variação da quantidade produzida vis-à-vis a área plantada. Segundo o Levantamento Sistemático da Produção Agrícola (LSPA/IBGE), condições climáticas favoráveis impactaram o desempenho de algumas culturas. A soja, principal cultivo da produção vegetal, apresentou ganho de produtividade e crescimento expressivo na produção anual, estimada em 24,7%. Com exceção do arroz (-7,5%), outras culturas com safra relevante nesse trimestre também apontaram crescimento na produção anual e ganho de produtividade, como milho (8,8%), fumo (3,0%) e mandioca (2,1%).

O PIB cresceu 4,0% no 1º trimestre de 2023 em relação a igual período de 2022. A Agropecuária (18,8%), a Indústria (1,9%) e Serviços (2,9%) avançaram no período.

A Indústria apresentou alta de 1,9%. Nesse contexto, as *Indústrias Extrativas* (7,7%), registraram o melhor resultado, sendo afetadas pela alta tanto da extração de petróleo e gás como de minério de ferro. Houve destaque também na atividade de *Eletricidade e gás, água, esgoto, atividades de gestão de resíduos* (6,4%), que com a melhoria das condições hídricas teve bandeira tarifária verde no trimestre contra bandeira tarifária de escassez hídrica no mesmo período de 2022. A *Construção* (1,5%), por sua vez, teve sua décima alta consecutiva, porém em desaceleração já que a massa salarial real do setor cresceu, mas os insumos típicos da construção estão em queda em relação ao ano anterior.

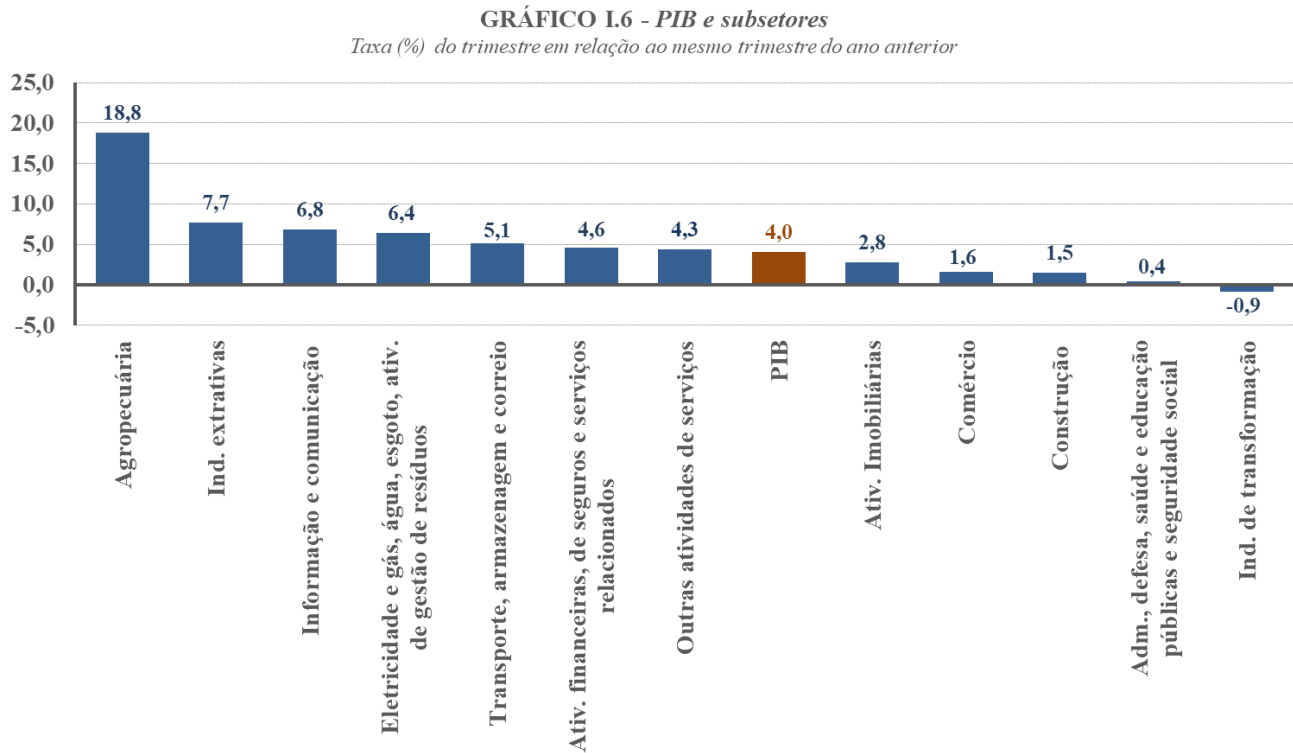
A *Indústria de Transformação* (-0,9%) foi a única com resultado negativo, sendo seu resultado influenciado, principalmente, pela queda na fabricação de produtos químicos; metalurgia; fabricação de produtos de madeira; fabricação de produtos de minerais não metálicos e de máquinas e equipamentos.

O valor adicionado dos Serviços cresceu 2,9% na comparação com o mesmo período do ano anterior. Todas as suas atividades apresentaram alta: *Informação e comunicação* (6,8%), *Transporte, armazenagem e correio*¹ (5,1%),

¹ Engloba transporte de carga e passageiros.

Atividades financeiras, de seguros e serviços relacionados (4,6%), Outras atividades de serviços² (4,3%), Atividades Imobiliárias³ (2,8%), Comércio⁴ (1,6%) e Administração, defesa, saúde e educação públicas e seguridade social (0,4%).

O Gráfico I.6 apresenta as taxas trimestrais para o PIB e as atividades econômicas que o compõem.



No primeiro trimestre de 2023, a Despesa de Consumo das Famílias registrou alta de 3,5%. Esse resultado foi influenciado pelo aumento na massa salarial real, no aumento do crédito e a inflação em patamares menores. A Despesa de Consumo do Governo também apresentou elevação (1,2%) em relação ao primeiro trimestre de 2022.

Além disso, a variação de estoques cresceu 24% em termos nominais, nesse primeiro trimestre contra o mesmo período do ano anterior, também contribuindo positivamente para o crescimento.

Dentre os componentes da demanda interna, o Consumo das Famílias (3,5%), o do Consumo do Governo (1,2%) e da Formação Bruta de Capital Fixo (0,8%) cresceram.

² Engloba as seguintes atividades: serviços de alojamento em hotéis e similares; serviços de alimentação; serviços profissionais, científicos e técnicos; pesquisa e desenvolvimento mercantil; aluguéis não-imobiliários; outros serviços administrativos; educação mercantil; saúde mercantil; serviços de artes, cultura, esporte e recreação e serviços pessoais; serviços associativos; manutenção de computadores, telefonia e objetos domésticos; e serviços domésticos.

³ Engloba telecomunicações, atividades de TV, rádio e cinema, edição de jornais, livros e revistas, informática e demais serviços relacionados às tecnologias da informação e comunicação (TICs).

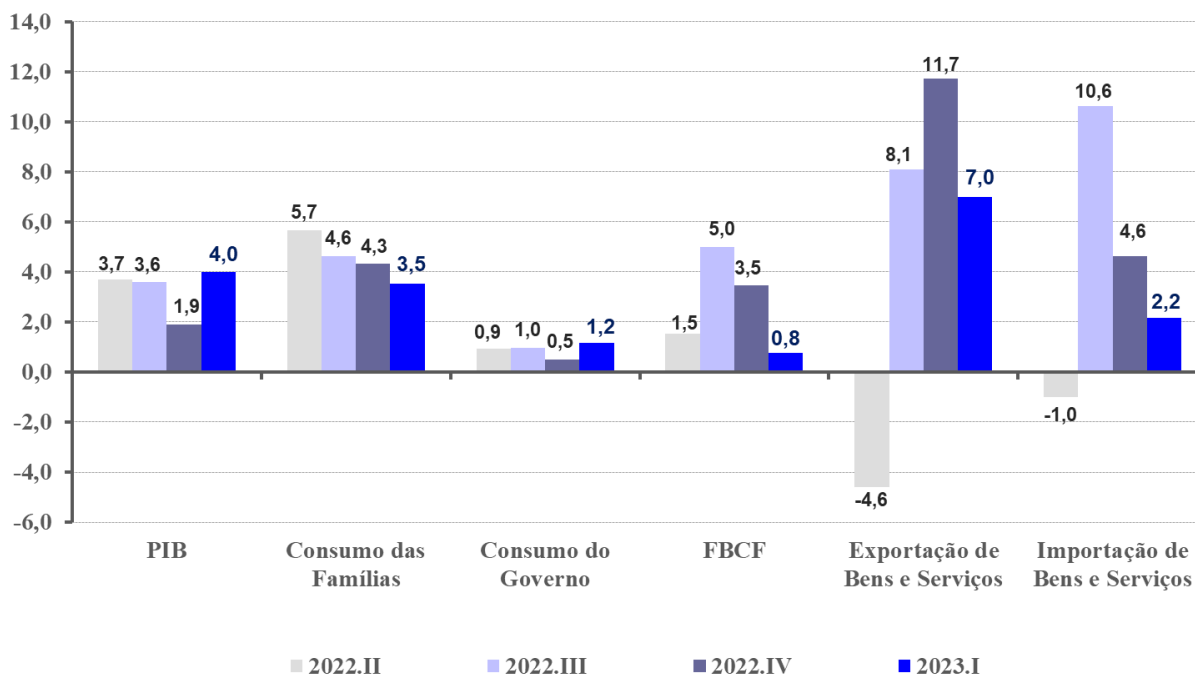
⁴ Engloba os tipos de comércio atacadista e varejista.

A Formação Bruta de Capital Fixo avançou 0,8% no primeiro trimestre de 2023, configurando o quarto trimestre de crescimento consecutivo. O crescimento das importações de bens de capital e o desempenho positivo da construção suplantaram a queda na produção interna de bens de capital.

No setor externo, as Exportações de Bens e Serviços apresentaram alta de 7,0%, enquanto as Importações de Bens e Serviços avançaram 2,2% no primeiro trimestre de 2023. Dentre as exportações de bens, aqueles setores que com maior contribuição positiva foram: extração de petróleo e gás; produtos alimentícios; extração de minerais; derivados do petróleo e serviços. Na pauta de importações de bens, a alta se deu principalmente por: derivados do petróleo; extração de minerais não metálicos; indústria automotiva e serviços.

O Gráfico I.7 apresenta as taxas de variação trimestral dos componentes da despesa para os últimos trimestres.

GRÁFICO I.7 - Componentes da Demanda
Taxa (%) do trimestre em relação ao mesmo trimestre do ano anterior



A Tabela I.3 sintetiza os principais resultados para o PIB referentes aos cinco últimos trimestres.

TABELA I.3 - Taxa Trimestral *						
Trimestre / mesmo trimestre do ano anterior (%)		2022.I	2022.II	2022.III	2022.IV	2023.I
PIB a preços de mercado		2,4	3,7	3,6	1,9	4,0
Ótica da produção	Valor adicionado bruto da agropecuária	-5,2	-0,9	3,2	-2,9	18,8
	Valor adicionado bruto da indústria	-1,2	2,1	2,8	2,6	1,9
	Valor adicionado bruto dos serviços	4,1	4,7	4,5	3,3	2,9
Ótica da demanda	Despesa de consumo das famílias	2,5	5,7	4,6	4,3	3,5
	Despesa de consumo do governo	3,9	0,9	1,0	0,5	1,2
	Formação bruta de capital fixo	-6,4	1,5	5,0	3,5	0,8
	Exportação de bens e serviços	8,7	-4,6	8,1	11,7	7,0
	Importação de bens e serviços (-)	-10,6	-1,0	10,6	4,6	2,2

Fonte: IBGE, Diretoria de Pesquisas, Coordenação de Contas Nacionais

*Maior detalhamento no Anexo (Tabela 2)

c) Taxa acumulada nos últimos quatro trimestres (em relação ao mesmo período do ano anterior)

< Tabela 4 em anexo >

O PIB acumulado nos quatro trimestres terminados em março de 2023 apresentou crescimento de 3,3% em relação aos quatro trimestres imediatamente anteriores. Esta taxa resultou do avanço de 3,4% do Valor Adicionado a preços básicos e de 2,7% nos Impostos sobre Produtos Líquidos de Subsídios. O resultado do Valor Adicionado neste tipo de comparação decorreu dos seguintes desempenhos: Agropecuária (6,0%), Indústria (2,4%) e Serviços (3,9%).

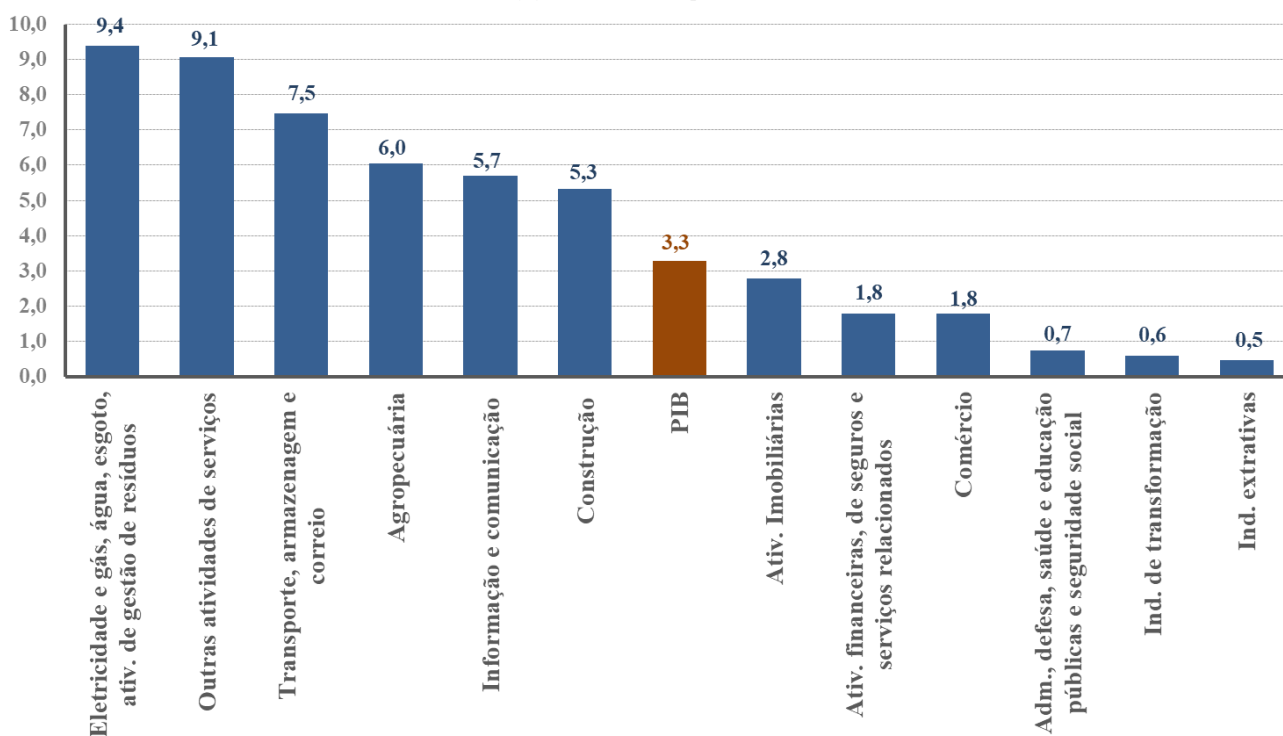
O PIB apresentou crescimento de 3,3% no acumulado dos quatro trimestres encerrados em março de 2023.

Todas as atividades industriais apresentaram crescimento: *Eletricidade e gás, água, esgoto, atividades de gestão de resíduos* (9,4%), *Construção* (5,3%), *Indústria da Transformação* (0,6%) e *Indústrias Extrativas* (0,5%).

Nos Serviços, houve resultados positivos em todas as atividades: *Outras atividades de serviços* (9,1%), *Transporte, armazenagem e correio* (7,5%), *Informação e comunicação* (5,7%), *Atividades imobiliárias* (2,8%), *Atividades financeiras, de seguros e serviços relacionados* (1,8%), *Comércio* (1,8%), *Administração, defesa, saúde e educação públicas e seguridade social* (0,7%).

O Gráfico I.8 apresenta as taxas, por atividade, acumuladas nos quatro trimestres terminados em março de 2023.

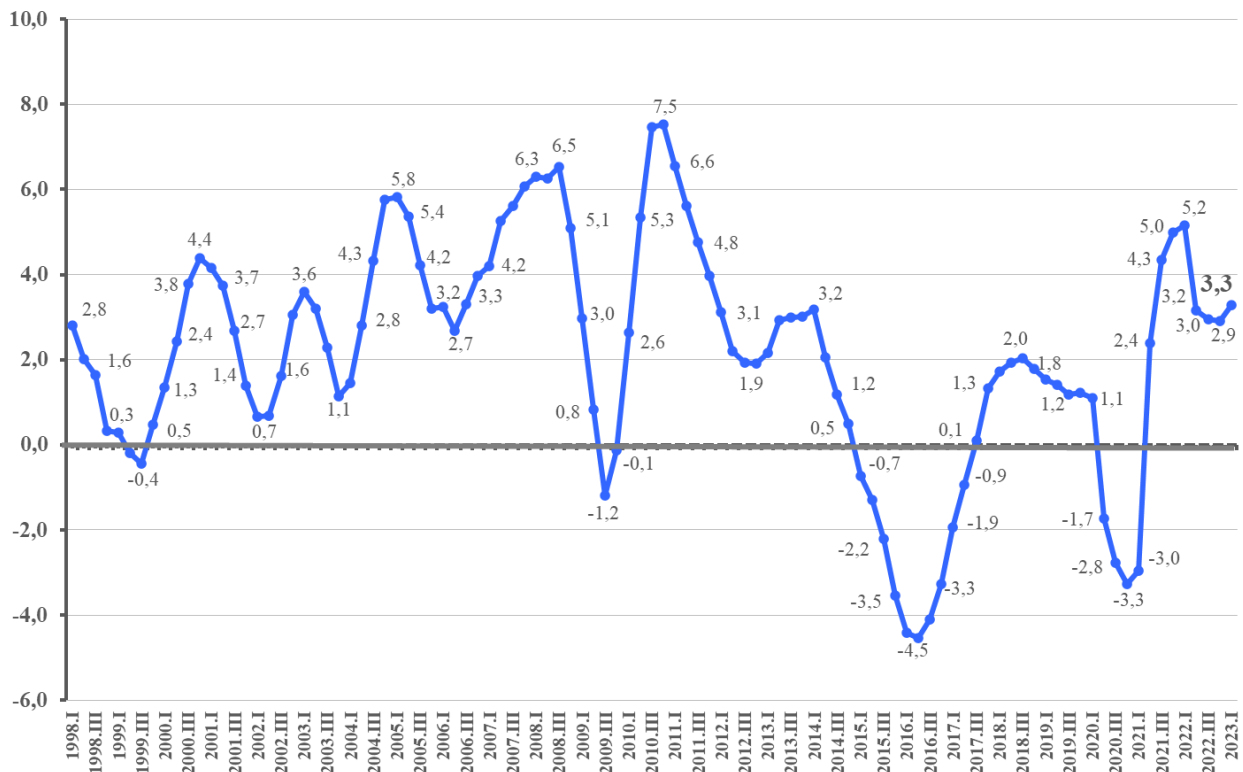
GRÁFICO I.8 - PIB e subsetores
Taxa (%) acumulada em quatro trimestres



O Gráfico I.9 apresenta as taxas de crescimento acumulado nos últimos quatro trimestres para o PIB a preços de mercado, a partir de 1998.

Nota-se que, após elevação de 6,5% no terceiro trimestre de 2008, o PIB começou a recuar em função dos efeitos decorrentes da crise econômica internacional até chegar à queda de 1,2% no terceiro trimestre de 2009. Após isso, voltou a acelerar e superou o patamar de crescimento observado no terceiro trimestre de 2010 (7,5%). Em seguida, o PIB acumulado em quatro trimestres seguiu a trajetória de desaceleração no decorrer dos anos de 2011 e de 2012, voltando a acelerar apenas em 2013. Em 2014 observou-se nova desaceleração das taxas de crescimento do PIB no acumulado em quatro trimestres. A taxa no primeiro trimestre de 2015 (-0,7%) foi a primeira negativa desde o quarto trimestre de 2009, encerrando e se manteve em terreno negativo por todo o ano de 2015 e 2016, os quais acumularam quedas de 3,5% e 3,3%, respectivamente. Ao longo de 2017 as quedas foram diminuindo até que o PIB volta ao terreno positivo no terceiro trimestre, encerrando o ano com um crescimento de 1,3%. O PIB sustentou desde então resultados positivos até que no segundo trimestre ano de 2020 se iniciou uma nova trajetória de queda, que é explicada, principalmente, pelos efeitos da pandemia da COVID-19. Tal retração no PIB se manteve por quatro trimestres, mas sua trajetória se reverte no segundo trimestre de 2021, finalizando o ano com crescimento de 5,0%. Em 2022, o PIB cresceu em todos os trimestres, mas com taxas em desaceleração encerrando o ano com alta de 2,9%. No primeiro trimestre de 2023 voltou a acelerar ao apresentar alta de 3,3%.

GRÁFICO I.9 - PIB a preços de mercado
Taxa (%) acumulada em quatro trimestres



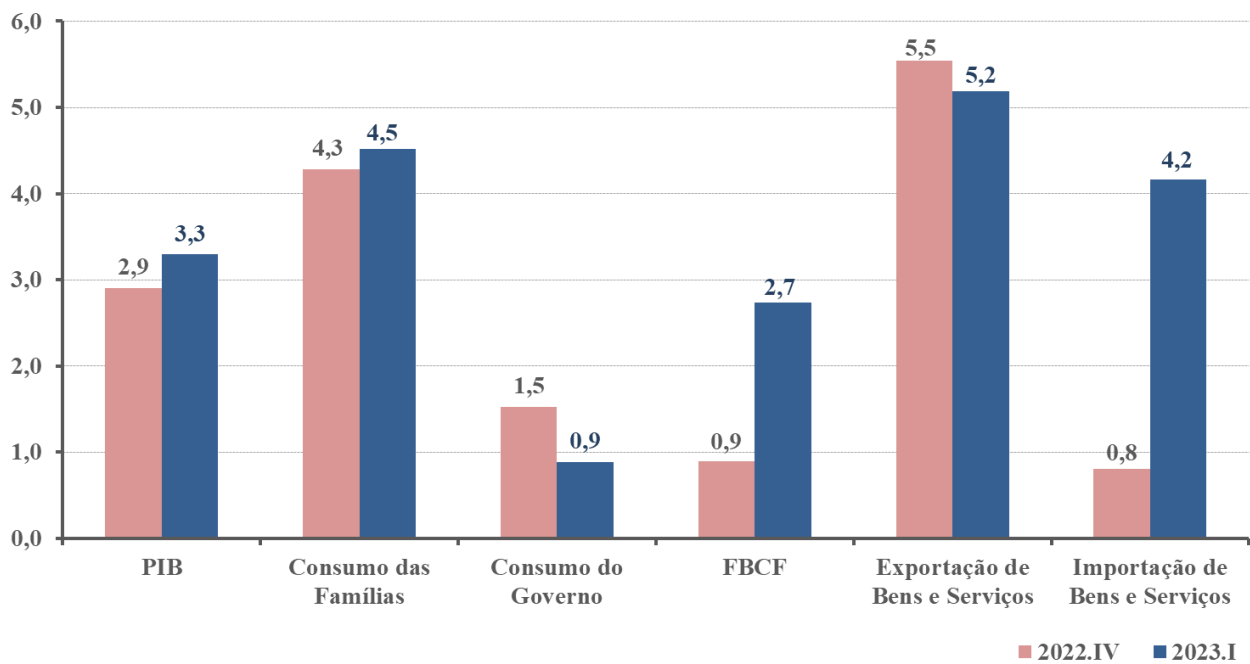
Na análise da demanda, a Despesa de Consumo das Famílias, a Despesa de Consumo do Governo e a Formação Bruta de Capital Fixo cresceram 4,5%, 0,9% e 2,7%, respectivamente.

A Despesa de Consumo das Famílias foi destaque com expansão de 4,5%.

Já no âmbito do setor externo, as Exportações de Bens e Serviços cresceram 5,2%, enquanto as Importações de Bens e Serviços apresentaram elevação de 4,2%.

O Gráfico I.10 apresenta as variações percentuais dos componentes da despesa em quatro trimestres até março de 2023.

GRÁFICO I.10 - Componentes da Demanda
Taxa (%) acumulada em quatro trimestres



A Tabela I.4 sintetiza os principais resultados para o PIB referentes aos cinco últimos trimestres.

TABELA I4 - Taxa Acumulada nos Últimos Quatro Trimestres *						
Últimos quatro trimestres / quatro trimestres imediatamente anteriores (%)		2022.I	2022.II	2022.III	2022.IV	2023.I
PIB a preços de mercado		5,2	3,2	3,0	2,9	3,3
Ótica da produção	Valor adicionado bruto da agropecuária	-3,6	-3,8	-1,3	-1,7	6,0
	Valor adicionado bruto da indústria	3,5	0,4	0,8	1,6	2,4
	Valor adicionado bruto dos serviços	6,3	4,8	4,4	4,2	3,9
Ótica da demanda	Despesa de consumo das famílias	4,7	3,7	3,7	4,3	4,5
	Despesa de consumo do governo	5,2	3,6	2,5	1,5	0,9
	Formação bruta de capital fixo	10,2	3,8	0,8	0,9	2,7
	Exportação de bens e serviços	7,7	2,5	3,5	5,5	5,2
	Importação de bens e serviços (-)	7,0	2,1	0,4	0,8	4,2

Fonte: IBGE, Diretoria de Pesquisas, Coordenação de Contas Nacionais

*Maior detalhamento no Anexo (Tabela 4)

II. Valores correntes

a) Valores correntes

O Produto Interno Bruto no primeiro trimestre de 2023 totalizou R\$ 2.556,5 bilhões, sendo R\$ 2.239,5 bilhões referentes ao Valor Adicionado a preços básicos e R\$ 317,1 bilhões aos Impostos sobre Produtos líquidos de Subsídios.

**O PIB totalizou
R\$ 2,6 trilhões de
janeiro a março de 2023.**

Considerando o Valor Adicionado das atividades no trimestre, a Agropecuária registrou R\$ 259,7 bilhões, a Indústria R\$ 508,9 bilhões e os Serviços R\$ 1.470,8 bilhões. Entre os componentes da despesa, a Despesa de Consumo das Famílias totalizou R\$ 1.595,1 bilhões, a Despesa de Consumo do Governo R\$ 416,0 bilhões e a Formação Bruta de Capital Fixo R\$ 451,6 bilhões. A Balança de Bens e Serviços ficou superavitária em R\$ 34,1 bilhões e a Variação de Estoque foi positiva em R\$ 59,8 bilhões.

Os valores correntes, segundo as atividades e os componentes da despesa, encontram-se na Tabela II.1, a seguir.

Tabela II.1 Classes de atividade no valor adicionado a preços básicos e componentes do PIB pela ótica da despesa						
Valores Correntes (R\$ milhões)						
Especificação	2022.I	2022.II	2022.III	2022.IV	2022	2023.I
Agropecuária	202.713	194.820	161.537	116.479	675.549	259.728
Indústria	443.275	516.111	553.097	539.752	2.052.235	508.913
Serviços	1.332.169	1.427.926	1.486.951	1.594.066	5.841.112	1.470.830
Valor Adicionado a Preços Básicos	1.978.157	2.138.856	2.201.585	2.250.297	8.568.895	2.239.471
Impostos sobre produtos	337.552	332.981	342.060	333.829	1.346.421	317.060
PIB a Preços de Mercado	2.315.709	2.471.837	2.543.645	2.584.126	9.915.316	2.556.531
Despesa de Consumo das Famílias	1.452.398	1.533.350	1.601.312	1.666.712	6.253.773	1.595.059
Despesa de Consumo do Governo	382.765	434.759	440.801	529.777	1.788.102	416.016
Formação Bruta de Capital Fixo	425.200	453.422	499.237	488.456	1.866.316	451.603
Exportações de Bens e Serviços	439.627	514.166	541.272	492.514	1.987.579	468.285
Importações de Bens e Serviços (-)	432.606	461.049	529.778	489.673	1.913.106	434.197
Variação de Estoque	48.325	-2.811	-9.200	-103.661	-67.347	59.766

Fonte: IBGE, Diretoria de Pesquisas, Coordenação de Contas Nacionais.

Nota: Todos os resultados são calculados a partir das Contas Nacionais Trimestrais.

As Tabelas II.2 e II.3 abaixo apresentam as participações relativas de cada atividade econômica e componentes da despesa até 2022.

Tabela II.2- Participação percentual das classes e respectivas atividades no valor adicionado a preços básicos 2000/2005/2010-2022																
Especificação	2000	2005	2010	2011	2012	2013	2014	2015	2016	2017	2018	2019	2020	2021 ⁽¹⁾	2022 ⁽¹⁾	
Agropecuária	5,5	5,5	4,8	5,1	4,9	5,3	5,0	5,0	5,7	5,3	5,2	4,9	6,6	8,8	7,9	
Indústria	26,7	28,5	27,4	27,2	26,0	24,9	23,8	22,5	21,2	21,1	21,8	21,8	22,5	23,6	23,9	
Ind. extrativas	1,4	3,1	3,3	4,4	4,5	4,2	3,7	2,1	1,0	1,6	2,7	2,9	2,9	5,5	5,4	
Ind. de transformação	15,3	17,4	15,0	13,9	12,6	12,3	12,0	12,2	12,5	12,4	12,3	12,0	12,3	12,0	12,9	
Eleticidade e gás, água, esgoto, ativ. de gestão de resíduos	3,1	3,4	2,8	2,7	2,4	2,0	1,9	2,4	2,7	2,8	2,9	3,0	3,2	2,9	2,5	
Construção	7,0	4,6	6,3	6,3	6,5	6,4	6,2	5,7	5,1	4,3	4,0	3,9	4,1	3,3	3,2	
Serviços	67,7	66,0	67,8	67,7	69,1	69,9	71,2	72,5	73,1	73,5	73,0	73,3	70,9	67,6	68,2	
Comércio	8,1	10,8	12,6	12,9	13,4	13,5	13,6	13,3	12,9	13,2	13,0	12,9	12,5	13,9	14,2	
Transporte, armazenagem e correio	3,7	3,5	4,3	4,4	4,5	4,5	4,6	4,4	4,4	4,3	4,4	4,5	4,1	3,7	3,1	
Informação e comunicação	4,3	4,6	3,8	3,7	3,6	3,5	3,4	3,4	3,3	3,4	3,4	3,4	3,6	3,5	3,4	
Ativ. financeiras, de seguros e serviços relacionados	6,8	7,1	6,8	6,4	6,4	6,0	6,4	7,1	7,9	7,6	7,0	7,2	6,9	5,9	7,5	
Ativ. imobiliárias	12,2	9,3	8,3	8,4	8,8	9,2	9,3	9,7	9,7	9,8	9,8	9,7	9,9	9,2	9,0	
Outras atividades de serviços	16,9	14,8	15,7	15,9	16,5	16,9	17,4	17,4	17,5	17,6	17,9	18,1	16,4	15,3	15,6	
Adm., defesa, saúde e educação públicas e seguridade social	15,7	16,0	16,3	16,1	15,9	16,4	16,4	17,2	17,4	17,6	17,4	17,4	17,4	16,1	15,4	
Valor adicionado a Preços Básicos	100,0	100,0	100,0	100,0	100,0	100,0	100,0	100,0	100,0	100,0	100,0	100,0	100,0	100,0	100,0	
Impostos sobre Produtos	16,3	17,8	17,7	17,6	17,6	17,1	16,2	16,3	15,7	16,1	17,5	16,2	15,4	17,1	15,7	
PIB a Preços de Mercado	116,3	117,8	117,7	117,6	117,6	117,1	116,2	116,3	115,7	116,1	117,5	116,2	115,4	117,1	115,7	

Fonte: IBGE, Diretoria de Pesquisas, Coordenação de Contas Nacionais.

(1) Resultados calculados a partir das Contas Nacionais Trimestrais.

Tabela II.3- Componentes da demanda no PIB 2000/2005/2010-2022																
Especificação	2000	2005	2010	2011	2012	2013	2014	2015	2016	2017	2018	2019	2020	2021 ⁽¹⁾	2022 ⁽¹⁾	
Despesa de Consumo das Famílias	64,6	60,5	60,2	60,3	61,4	61,7	63,0	64,0	64,3	64,5	64,6	65,1	63,1	61,0	63,1	
Despesa de Consumo do Governo	18,8	18,9	19,0	18,7	18,5	18,9	19,2	19,8	20,4	20,2	19,9	20,0	20,1	18,6	18,0	
FBCF + Variação de Estoque	18,9	17,2	21,8	21,8	21,4	21,7	20,5	17,4	15,0	14,6	15,1	15,5	16,1	19,4	18,1	
Exportações de Bens e Serviços	10,2	15,2	10,9	11,6	11,9	11,7	11,0	12,9	12,5	12,5	14,6	14,1	16,5	19,6	20,0	
Importações de Bens e Serviços	(12,5)	(11,8)	(11,9)	(12,4)	(13,2)	(14,0)	(13,7)	(14,1)	(12,1)	(11,8)	(14,2)	(14,8)	(15,8)	(18,6)	(19,3)	
PIB a Preços de Mercado	100,0	100,0	100,0	100,0	100,0	100,0	100,0	100,0	100,0	100,0	100,0	100,0	100,0	100,0	100,0	

Fonte: IBGE, Diretoria de Pesquisas, Coordenação de Contas Nacionais.

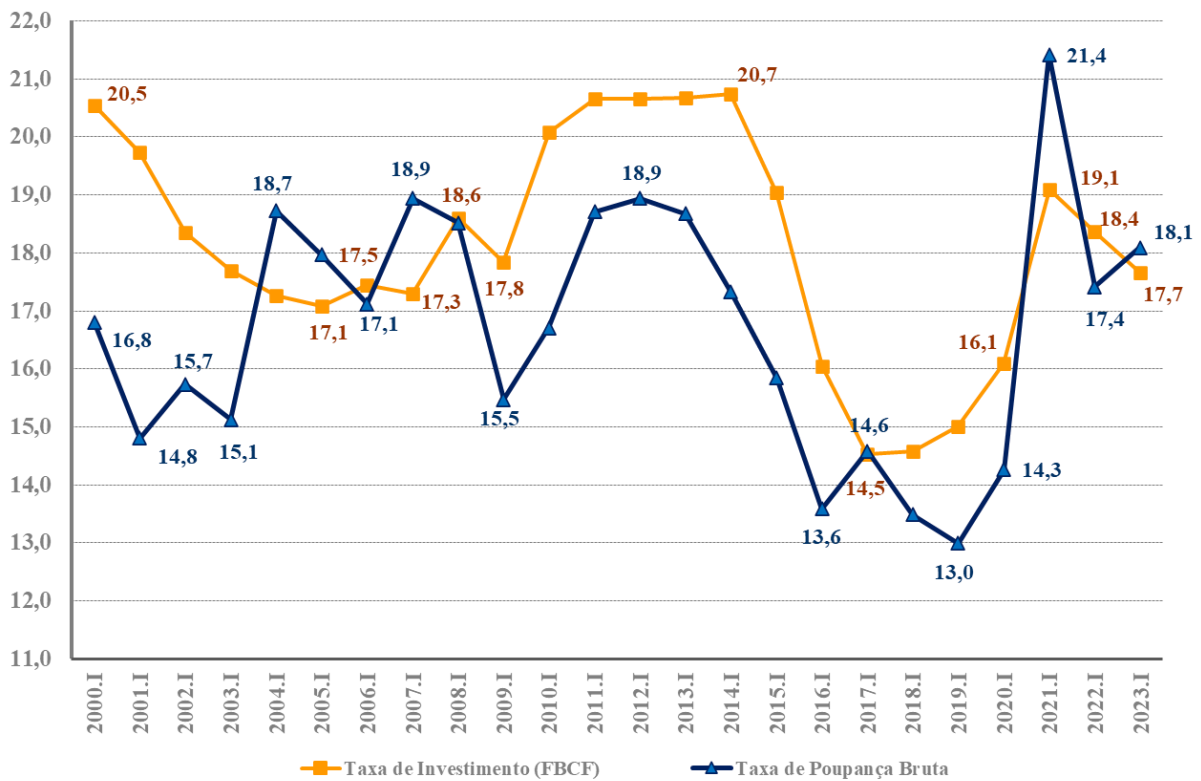
(1) Resultados preliminares calculados a partir das Contas Nacionais Trimestrais.

A taxa de investimento no primeiro trimestre de 2023 foi 17,7% do PIB, permanecendo abaixo do observado no mesmo período do ano anterior (18,4%). Já a taxa de poupança ficou em 18,1% no trimestre (ante 17,4% no mesmo período de 2022).

As taxas de investimento e de poupança no trimestre foram de 17,7% e 18,1%, respectivamente

O Gráfico II.1 apresenta os dados do investimento e da poupança como porcentagem do PIB.

GRÁFICO II.1 - Taxa de Investimento e Taxa de Poupança Bruta (% do PIB)



b) Conta econômica trimestral

No resultado do primeiro trimestre de 2023, a Renda Nacional Bruta atingiu R\$ 2.472,3 bilhões contra R\$ 2.234,8 bilhões em igual período de 2022. Na mesma base de comparação, a Poupança Bruta atingiu R\$ 462,5 bilhões contra R\$ 403,3 bilhões no mesmo período do ano anterior.

A Necessidade de Financiamento alcançou R\$ 48,3 bilhões contra R\$ 69,8 bilhões no mesmo período de 2022. Tal melhora é explicada, principalmente, pelo aumento no saldo externo de bens e serviços.

A Necessidade de Financiamento alcançou, no primeiro trimestre de 2023, R\$ 48,3 bilhões contra uma R\$ 69,8 bilhões no mesmo período do ano anterior. A redução da Necessidade de Financiamento é explicada, principalmente, pelo aumento de R\$ 27,1 bilhões do resultado positivo do Saldo Externo de Bens e Serviços e pelo aumento de R\$ 3,5 bilhões do envio líquido de Rendas de Propriedade.

As Contas Econômicas Integradas da economia brasileira são apresentadas na Tabela II.4.

Tabela II.4- Economia Nacional - Contas Econômicas Integradas					
1000 000 R\$					
Usos		Operações e saldos	Recursos		
1tri 2022	1tri 2023		1tri 2022	1tri 2023	
Conta 1 - Conta de Produção					
2.315.709	2.556.531	B.1 - Produto Interno Bruto			
Conta 2 - Conta da Renda					
		B.1 - Produto Interno Bruto		2 315 709	2 556 531
244	186	D.1- Remuneração dos Empregados não Residentes Enviada e Recebida do Resto do Mundo		304	449
113 018	128 595	D.4 - Rendas de Propriedade Enviada e Recebida do Resto do Mundo		32 085	44 120
2 234 836	2 472 320	B.5 - Renda Nacional Bruta		2 234 836	2 472 320
4 470	15 321	D.7 - Transferências Correntes Enviadas e Recebidas do Resto do Mundo		8 087	16 587
2 238 454	2 473 586	B.6 - Renda Disponível Bruta		2 238 454	2 473 586
1835 163	2 011074	P.3 - Despesa de Consumo Final			
403 291	462 512	B.8 - Poupança Bruta			
Conta 3 - Conta de Acumulação					
Conta 3.1 - Conta de Capital					
		B.8 - Poupança Bruta		403 291	462 512
473 525	511369	P.51- Formação Bruta de Capital			
174	256	NP - Aquisições Líquidas de Cessões de Ativos Não-Financeiros Não-Produzidos		542	724
76	58	D.9 - Transferências de Capital Enviadas e Recebidas do Resto do Mundo		153	155
(-) 69 790	(-) 48 292	B.9 - Capacidade (+) / Necessidade (-) de Financiamento			
Conta 3.2 - Conta Financeira					
Variações de Ativos				Variações de Passivos e Patrimônio Líquido	
86 276	49 708	F - Aquisição líquida de ativos financeiros / Aquisição líquida de passivos		156 066	98 000
2 840	(-) 1004	F.1- Ouro Monetário e DES		0	0
16 457	27 203	F.2 - Numerário e depósitos		9 701	2 158
20 522	22 738	F.3 - Títulos de dívidas		(-) 44 749	13 326
149	1027	F.31- Curto Prazo		(-) 1220	2 567
20 373	21712	F.32 - Longo Prazo		(-) 43 529	10 759
(-) 418	4 375	F.4 - Empréstimos		17 920	11 159
(-) 387	103	F.41- Curto Prazo		8 816	(-) 12 272
(-) 31	4 271	F.42 - Longo Prazo		9 105	23 431
36 870	28 913	F.5 - Participações de capital e em fundos de investimentos		170 670	77 152
(-) 108	(-) 102	F.6 - Sistemas de seguros, de previdência e regime de garantias padronizadas		(-) 130	(-) 86
(-) 26 680	(-) 25 772	F.7 - Derivativos financeiros		(-) 17 638	(-) 26 808
36 793	(-) 6 643	F.8 - Outras contas a receber/pagar		20 292	21099
14 994	(-) 6 351	F.81- Créditos comerciais e adiantamentos		20 292	21099
21799	(-) 292	F.89 - Outros		0	0
		B.9 - Capacidade (+) / Necessidade (-) de Financiamento		(-) 69 790	(-) 48 292
		Memorandum - Investimento direto no país		118 491	109 109

Fonte: IBGE, Diretoria de Pesquisas, Coordenação de Contas Nacionais.

Anexo

a) Notas Metodológicas

Modelos Adotados nas Séries que Foram Ajustadas Sazonalmente

Modelos adotados no ajuste sazonal				
Atividade	Sazonalidade Identificável	Decomposição	Modelo Arima	Efeitos Intervenção
Agropecuária	Sim	multiplicativo	(2 1 0)(0 1 1)	AO1996.4, TC2012.1, AO2023.1
Indústrias extrativas	Sim	multiplicativo	(2 1 0)(0 1 1)	Easter[1], AO2003.4
Indústrias de transformação	Sim	aditivo	(2 1 2)(0 1 1)	AO1996.3, LS2008.4, TC2009.1, AO2020.2
Eletricidade e gás, água, esgoto, atividades de gestão de resíduos *	Sim	multiplicativo	(0 1 0)(1 0 1)	Constante, LS2001.3
Construção	Sim	multiplicativo	(2 1 2)(0 1 1)	TD, Easter[8], AO2020.2
Indústria Total *	Sim	aditivo	(0 1 0)(0 1 1)	AO1996.3, LS2008.4, TC2009.1, AO2020.2
Comércio ***	Sim	aditivo	(0 1 [1 3])(0 1 1)	LS2008.4, AO2020.2
Transporte, armazenagem e correio *	Sim	aditivo	(0 1 1)(0 1 1)	TC2020.2
Informação e comunicação	Sim	multiplicativo	(2 1 2)(0 1 1)	TD
Atividades financeiras, de seguros e serviços relacionados	Sim	aditivo	(2 1 2)(0 1 1)	AO1996.4, AO2004.2, TC2006.4
Atividades imobiliárias	Sim	aditivo	(2 1 0)(0 1 1)	TD, LY
Outras atividades de serviços **	Sim	multiplicativo	(2 1 2)(0 1 1)	TD, LS2020.1, TC2020.2, LS2020.3
Administração, defesa, saúde e educação públicas e seguridade social	Sim	multiplicativo	(0 1 2)(0 1 1)	TD, Easter[8], AO2004.1, TC2020.2
Serviços Total *	Sim	multiplicativo	(0 1 1)(0 1 1)	AO1996.4, LS2008.4, TC2020.2
VA	Sim	multiplicativo	(0 1 1)(0 1 1)	TD, LS2008.4, TC2020.2
PIB	Sim	multiplicativo	(0 1 1)(0 1 1)	TD, Easter[1], LS2008.4, TC2020.2
Despesa de Consumo das Famílias	Sim	multiplicativo	(2 1 2)(0 1 1)	TD, TC2020.2
Despesa de Consumo do Governo	Sim	aditivo	(0 1 2)(0 1 1)	AO1996.4, TC2020.2
Formação Bruta de Capital Fixo	Sim	multiplicativo	(2 1 2)(0 1 1)	TC2020.2
Exportações de Bens e Serviços	Sim	aditivo	(0 1 1)(0 1 1)	TD, LY
Importações de Bens e Serviços	Sim	multiplicativo	(2 1 2)(0 1 1)	TD

AO - Outlier

Level Shift (LS)- Mudança de nível da série

Temporary Change (TC)- Mudança temporária de nível da série

Easter - Páscoa

Trading day (TD) - Efeito do número de dias trabalhados

Leap Year (LY) - Ano bissexto

* Foi adotada a seleção de modelo com automdl.

** A opção selecionada automaticamente teria superdiferenciação. Foi adotado modelo alternativo.

*** Termo MA incluído para evitar autocorrelação entre resíduos.

b) Indicadores divulgados

Tabela 1: Série Encadeada do Índice Trimestral (média de 1995 = 100): Número-índice de volume com base de comparação em 1990; calculado pelo encadeamento da série base móvel trimestral;

Tabela 2: Taxa Trimestral: Compara o trimestre de referência com o mesmo trimestre do ano anterior;

Tabela 3: Taxa Acumulada ao Longo do Ano: Compara, trimestre a trimestre, o acumulado do ano com o mesmo período do ano anterior;

Tabela 4: Taxa Acumulada nos Últimos Quatro Trimestres: Compara os últimos quatro trimestres com os quatro trimestres imediatamente anteriores;

Tabela 5: Série Encadeada do Índice Trimestral (média de 1995 = 100): Número-índice com base de comparação em 1990; calculado pelo encadeamento da série base móvel trimestral;

Tabela 6: Série Encadeada do Índice Trimestral com Ajuste Sazonal (média de 1995=100): Número-índice com base de comparação em 1990, calculada por encadeamento da série anterior. O ajuste sazonal foi realizado apenas nas séries onde foi identificado um componente sazonal significativo utilizando-se o método X-13 ARIMA;

Tabela 7: Taxa Trimestre contra Trimestre Imediatamente Anterior (com ajuste sazonal): Comparação trimestre com o imediatamente anterior na série ajustada sazonalmente.

Tabela 8: Valores Correntes (R\$ milhões);

Tabela 9: Valores Encadeados a Preços de 1995 (R\$ milhões);

Tabela 10: Valores Encadeados a Preços de 1995 com Ajuste Sazonal (R\$ milhões);

Tabela 11: Contas Econômicas Trimestrais (R\$ milhões);

Tabela 12: Conta Financeira Trimestral (R\$ milhões).

Os valores e índices apresentados neste documento são preliminares, estando sujeitos à retificação em função de modificações nos dados básicos.

c) Tabelas

Tabela 1 - Série Encadeada do Índice de Volume Trimestral					
Média de 1995 = 100					
Sector de Atividade	2022.I	2022.II	2022.III	2022.IV	2023.I
Agropecuária	300,5	268,2	213,0	149,9	356,9
Indústria	127,7	135,3	143,9	138,0	130,1
Indústrias Extrativas	199,8	214,0	234,5	231,9	215,1
Indústrias de Transformação	107,6	115,8	123,9	115,6	106,6
Eletricidade e gás, água, esgoto, ativ. de gestão de resíduos	203,9	205,2	201,8	203,4	216,9
Construção	140,0	145,3	155,0	149,1	142,1
Serviços	180,9	185,7	192,2	194,3	186,2
Comércio	153,0	159,2	168,9	164,4	155,5
Transporte, armazenagem e correio	164,8	171,5	178,8	178,2	173,3
Informação e comunicação	364,6	382,0	404,7	437,9	389,5
Atividades financeiras, de seguros e serviços relacionados	209,8	206,6	215,8	227,7	219,5
Atividades imobiliárias	215,5	217,7	221,9	225,1	221,4
Outras atividades de serviços	172,5	182,3	188,7	194,3	179,9
Adm., defesa, saúde e educação públicas e seguridade social	153,6	153,7	155,5	154,4	154,1
Valor adicionado a preços básicos	172,6	175,9	179,1	174,7	179,7
Impostos líquidos sobre produtos	185,1	187,2	198,9	199,9	190,8
PIB a preços de mercado	174,6	177,7	182,1	178,4	181,6
Despesa de consumo das famílias	181,3	185,5	192,4	200,0	187,7
Despesa de consumo da administração pública	144,1	148,8	150,8	155,1	145,7
Formação bruta de capital fixo	163,1	170,5	185,3	178,6	164,4
Exportação de bens e serviços	308,7	341,3	353,2	342,3	330,2
Importação de bens e serviços (-)	238,0	247,4	280,4	268,8	243,1

Fonte: IBGE, Diretoria de Pesquisas, Coordenação de Contas Nacionais.

Tabela 2 - Taxa Trimestral					
Variação em volume em relação ao mesmo trimestre do ano anterior - %					
Sector de Atividade	2022.I	2022.II	2022.III	2022.IV	2023.I
Agropecuária	-5,2	-0,9	3,2	-2,9	18,8
Indústria	-1,2	2,1	2,8	2,6	1,9
Indústrias Extrativas	-2,0	-3,7	-2,6	1,4	7,7
Indústrias de Transformação	-4,7	0,5	1,7	1,0	-0,9
Eletricidade e gás, água, esgoto, ativ. de gestão de resíduos	9,1	9,5	11,2	10,8	6,4
Construção	7,8	10,3	6,6	3,2	1,5
Serviços	4,1	4,7	4,5	3,3	2,9
Comércio	-2,5	1,4	2,0	2,1	1,6
Transporte, armazenagem e correio	8,9	10,9	8,8	5,3	5,1
Informação e comunicação	5,7	4,3	6,9	4,9	6,8
Atividades financeiras, de seguros e serviços relacionados	-0,9	-1,6	1,7	2,4	4,6
Atividades imobiliárias	1,7	1,9	3,2	3,2	2,8
Outras atividades de serviços	12,5	14,1	9,8	8,3	4,3
Adm., defesa, saúde e educação públicas e seguridade social	3,6	1,4	1,5	-0,3	0,4
Valor adicionado a preços básicos	2,8	4,0	3,6	1,8	4,1
Impostos líquidos sobre produtos	0,5	2,1	3,3	2,4	3,0
PIB a preços de mercado	2,4	3,7	3,6	1,9	4,0
Despesa de consumo das famílias	2,5	5,7	4,6	4,3	3,5
Despesa de consumo da administração pública	3,9	0,9	1,0	0,5	1,2
Formação bruta de capital fixo	-6,4	1,5	5,0	3,5	0,8
Exportação de bens e serviços	8,7	-4,6	8,1	11,7	7,0
Importação de bens e serviços (-)	-10,6	-1,0	10,6	4,6	2,2

Fonte: IBGE, Diretoria de Pesquisas, Coordenação de Contas Nacionais.

Tabela 3 - Taxa Acumulada ao Longo do Ano

Variação em volume em relação ao mesmo período do ano anterior - %					
Setor de Atividade	2022.I	2022.II	2022.III	2022.IV	2023.I
Agropecuária	-5,2	-3,2	-1,5	-1,7	18,8
Indústria	-1,2	0,5	1,3	1,6	1,9
Indústrias Extrativas	-2,0	-2,9	-2,8	-1,7	7,7
Indústrias de Transformação	-4,7	-2,1	-0,8	-0,3	-0,9
Eletricidade e gás, água, esgoto, ativ. de gestão de resíduos	9,1	9,3	9,9	10,1	6,4
Construção	7,8	9,1	8,2	6,9	1,5
Serviços	4,1	4,4	4,4	4,2	2,9
Comércio	-2,5	-0,5	0,3	0,8	1,6
Transporte, armazenagem e correio	8,9	9,9	9,5	8,4	5,1
Informação e comunicação	5,7	5,0	5,6	5,4	6,8
Atividades financeiras, de seguros e serviços relacionados	-0,9	-1,3	-0,2	0,4	4,6
Atividades imobiliárias	1,7	1,8	2,3	2,5	2,8
Outras atividades de serviços	12,5	13,3	12,1	11,1	4,3
Adm., defesa, saúde e educação públicas e seguridade social	3,6	2,5	2,1	1,5	0,4
Valor adicionado a preços básicos	2,8	3,4	3,5	3,0	4,1
Impostos líquidos sobre produtos	0,5	1,3	2,0	2,1	3,0
PIB a preços de mercado	2,4	3,1	3,2	2,9	4,0
Despesa de consumo das famílias	2,5	4,1	4,3	4,3	3,5
Despesa de consumo da administração pública	3,9	2,4	1,9	1,5	1,2
Formação bruta de capital fixo	-6,4	-2,5	0,0	0,9	0,8
Exportação de bens e serviços	8,7	1,3	3,6	5,5	7,0
Importação de bens e serviços (-)	-10,6	-5,9	-0,5	0,8	2,2

Fonte: IBGE, Diretoria de Pesquisas, Coordenação de Contas Nacionais.

Tabela 4 - Taxa Acumulada nos Últimos Quatro Trimestres

Variação em volume em relação aos quatro trimestres imediatamente anteriores - %					
Setor de Atividade	2022.I	2022.II	2022.III	2022.IV	2023.I
Agropecuária	-3,6	-3,8	-1,3	-1,7	6,0
Indústria	3,5	0,4	0,8	1,6	2,4
Indústrias Extrativas	3,1	0,6	-0,9	-1,7	0,5
Indústrias de Transformação	2,0	-2,9	-2,1	-0,3	0,6
Eletricidade e gás, água, esgoto, ativ. de gestão de resíduos	2,7	4,7	8,1	10,1	9,4
Construção	10,6	9,7	8,8	6,9	5,3
Serviços	6,3	4,8	4,4	4,2	3,9
Comércio	3,1	-0,7	-0,7	0,8	1,8
Transporte, armazenagem e correio	15,2	11,7	10,1	8,4	7,5
Informação e comunicação	12,5	9,6	7,6	5,4	5,7
Atividades financeiras, de seguros e serviços relacionados	-1,1	-1,2	-0,1	0,4	1,8
Atividades imobiliárias	1,9	1,8	2,2	2,5	2,8
Outras atividades de serviços	13,6	12,8	11,6	11,1	9,1
Adm., defesa, saúde e educação públicas e seguridade social	4,2	3,0	2,4	1,5	0,7
Valor adicionado a preços básicos	5,1	3,3	3,2	3,0	3,4
Impostos líquidos sobre produtos	5,6	2,5	1,8	2,1	2,7
PIB a preços de mercado	5,2	3,2	3,0	2,9	3,3
Despesa de consumo das famílias	4,7	3,7	3,7	4,3	4,5
Despesa de consumo da administração pública	5,2	3,6	2,5	1,5	0,9
Formação bruta de capital fixo	10,2	3,8	0,8	0,9	2,7
Exportação de bens e serviços	7,7	2,5	3,5	5,5	5,2
Importação de bens e serviços (-)	7,0	2,1	0,4	0,8	4,2

Fonte: IBGE, Diretoria de Pesquisas, Coordenação de Contas Nacionais.

Tabela 5 - Série Encadeada do Índice de Volume Trimestral

Média de 1995 = 100										
Período	Agropecuária	Indústria	Serviços	VApb	PIB pm	Despesa de consumo das famílias	Despesa de consumo da administração pública	Formação bruta de capital fixo	Exportação de bens e serviços	Importação de bens e serviços (-)
2010.I	196,2	130,2	155,9	150,7	152,5	153,3	135,7	159,6	222,4	214,0
2010.II	198,6	141,3	160,6	157,2	158,9	156,9	139,8	166,9	253,2	232,9
2010.III	177,8	148,1	165,4	161,4	163,6	162,8	141,3	182,2	276,3	267,0
2010.IV	127,3	147,0	168,7	160,9	163,5	170,2	145,4	177,5	264,6	265,0
2011.I	206,7	137,7	163,2	158,1	160,5	163,1	139,3	172,7	231,8	239,0
2011.II	200,1	148,5	167,6	164,0	166,3	167,3	144,4	180,4	269,6	265,7
2011.III	191,5	153,9	170,1	166,9	169,4	169,2	143,8	192,7	288,6	282,8
2011.IV	141,1	149,7	172,2	164,8	167,7	174,6	147,2	187,2	275,3	283,3
2012.I	183,5	141,0	166,8	160,4	163,2	167,9	142,2	178,1	244,1	254,7
2012.II	199,8	143,8	171,7	165,2	168,0	171,0	147,5	182,4	266,6	272,3
2012.III	200,6	153,2	175,7	170,7	173,6	175,9	146,6	189,9	278,3	267,5
2012.IV	132,8	147,6	178,6	167,9	171,9	182,9	151,5	188,4	283,8	288,5
2013.I	223,0	139,0	171,4	164,7	167,6	174,4	142,0	183,4	232,0	272,1
2013.II	220,0	150,2	177,0	171,5	174,7	178,0	149,2	197,9	282,3	290,3
2013.III	195,2	157,6	180,5	174,9	178,4	182,0	150,2	203,8	285,2	297,5
2013.IV	138,3	151,5	182,9	172,2	176,3	187,6	155,2	196,7	292,9	295,3
2014.I	238,4	144,4	176,2	170,3	173,4	180,6	144,9	191,0	237,6	271,9
2014.II	220,5	144,8	178,1	170,9	174,0	180,7	151,1	185,3	279,6	278,1
2014.III	197,2	152,0	181,2	173,9	177,3	184,0	151,8	188,6	296,9	299,4
2014.IV	142,2	148,0	183,2	171,5	175,9	192,8	153,8	183,9	261,3	279,5
2015.I	255,4	138,4	174,1	167,7	170,6	179,5	144,3	173,0	247,5	257,5
2015.II	230,4	137,9	174,2	166,6	169,2	176,8	148,6	162,6	304,2	247,2
2015.III	196,8	143,3	175,0	167,2	169,7	176,8	149,1	160,5	303,2	240,0
2015.IV	142,1	135,7	175,8	163,3	166,2	181,4	150,8	148,3	293,8	224,0
2016.I	235,9	128,1	168,5	160,2	161,9	169,4	144,1	140,6	277,5	201,6
2016.II	218,1	132,6	170,5	162,0	163,8	168,9	149,4	145,2	312,2	220,9
2016.III	188,1	138,3	172,2	163,6	165,6	171,7	149,0	143,5	300,1	223,4
2016.IV	139,5	130,9	172,5	159,8	162,4	177,0	151,6	137,0	268,8	222,7
2017.I	284,0	125,6	166,4	160,7	162,3	168,5	141,8	133,2	281,7	224,5
2017.II	253,2	129,5	170,9	163,4	165,0	171,5	148,0	134,1	318,6	218,2
2017.III	207,7	137,8	174,8	166,0	168,3	177,1	147,9	142,1	322,4	240,1
2017.IV	147,3	134,3	176,7	163,6	166,6	183,6	152,4	142,4	292,7	244,1
2018.I	276,4	127,3	170,9	163,4	165,4	174,7	143,3	137,6	295,9	241,2
2018.II	255,2	131,1	174,4	166,0	167,7	175,2	149,9	139,3	310,7	230,5
2018.III	217,7	139,2	178,4	169,5	171,7	180,5	150,2	155,2	330,4	271,7
2018.IV	154,6	133,4	179,5	166,3	169,2	186,8	151,4	148,5	327,7	255,3
2019.I	278,1	125,3	173,7	164,8	166,9	178,7	142,7	141,9	289,8	234,5
2019.II	257,5	130,4	176,7	167,4	169,7	179,5	149,1	149,9	312,7	241,8
2019.III	219,6	138,2	180,5	170,8	173,6	185,2	148,5	162,8	318,8	278,2
2019.IV	152,4	133,5	183,0	168,7	172,0	192,4	151,6	149,5	311,1	257,5
2020.I	296,1	124,4	174,1	165,4	167,6	179,2	142,8	150,6	280,9	248,9
2020.II	270,5	113,8	159,3	151,3	152,5	159,3	137,6	127,2	312,7	208,1
2020.III	224,1	138,3	173,1	165,9	168,4	175,7	141,9	148,4	313,9	209,6
2020.IV	154,9	135,3	180,6	167,7	171,4	188,0	147,8	167,3	296,6	249,5
2021.I	316,9	129,2	173,8	167,9	170,5	176,9	138,6	174,3	283,9	266,1
2021.II	270,5	132,5	177,3	169,1	171,4	175,6	147,4	167,9	357,8	249,9
2021.III	206,4	140,0	184,0	172,8	175,8	183,9	149,4	176,5	326,7	253,4
2021.IV	154,4	134,5	188,0	171,6	175,1	191,8	154,3	172,7	306,4	256,9
2022.I	300,5	127,7	180,9	172,6	174,6	181,3	144,1	163,1	308,7	238,0
2022.II	268,2	135,3	185,7	175,9	177,7	185,5	148,8	170,5	341,3	247,4
2022.III	213,0	143,9	192,2	179,1	182,1	192,4	150,8	185,3	353,2	280,4
2022.IV	149,9	138,0	194,3	174,7	178,4	200,0	155,1	178,6	342,3	268,8
2023.I	356,9	130,1	186,2	179,7	181,6	187,7	145,7	164,4	330,2	243,1

Fonte: IBGE, Diretoria de Pesquisas, Coordenação de Contas Nacionais.

Tabela 6 - Série Encadeada do Índice de Volume Trimestral com Ajuste Sazonal

Média de 1995 = 100										
Período	Agropecuária	Indústria	Serviços	VApb	PIB pm	Despesa de consumo das famílias	Despesa de consumo da administração pública	Formação bruta de capital fixo	Exportação de bens e serviços	Importação de bens e serviços (-)
2010.I	173,5	138,1	159,6	155,3	157,0	157,5	139,1	167,1	252,1	230,9
2010.II	177,7	141,9	161,4	156,9	158,9	158,5	139,9	169,5	248,5	236,2
2010.III	173,7	142,3	163,8	158,0	160,3	162,0	141,3	174,0	256,1	254,1
2010.IV	176,7	144,4	165,7	160,2	162,5	165,2	141,8	175,6	258,6	255,0
2011.I	180,8	145,3	167,1	162,6	164,9	167,5	142,9	180,2	262,1	257,2
2011.II	179,1	149,2	168,4	163,7	166,4	169,2	144,3	183,1	264,9	268,2
2011.III	188,3	148,0	168,5	163,5	166,1	168,6	143,8	184,8	270,1	271,2
2011.IV	197,4	147,6	169,1	165,1	167,7	169,4	143,4	185,4	272,3	278,9
2012.I	158,8	148,3	170,7	162,5	165,3	170,4	146,3	184,8	269,6	267,8
2012.II	178,6	144,6	172,5	165,0	168,2	173,1	147,2	184,8	260,8	274,2
2012.III	198,7	147,1	174,1	168,1	171,1	175,8	146,4	183,0	266,0	263,2
2012.IV	188,3	145,9	175,3	167,7	171,2	176,9	147,7	186,9	274,9	278,9
2013.I	189,9	145,7	175,3	168,5	172,0	178,9	146,5	189,2	266,2	288,9
2013.II	196,4	151,2	177,9	171,5	174,5	180,5	148,8	200,3	272,5	292,5
2013.III	195,8	151,4	179,0	171,7	175,2	181,8	149,8	197,4	268,3	287,4
2013.IV	198,3	150,1	179,5	172,1	175,6	181,0	151,4	195,4	287,2	286,5
2014.I	199,8	150,7	180,1	173,7	176,9	185,2	149,6	196,2	271,0	286,5
2014.II	196,4	146,1	179,2	170,8	174,6	183,5	150,6	187,5	266,6	281,4
2014.III	200,7	145,7	179,7	170,9	174,4	183,8	151,2	183,0	279,6	289,1
2014.IV	206,1	146,9	179,8	171,6	175,2	185,8	150,0	182,7	261,5	271,7
2015.I	210,8	144,3	177,9	170,8	173,7	184,0	149,3	177,2	277,6	269,2
2015.II	204,6	139,5	175,3	166,6	169,8	179,8	148,1	164,9	288,6	252,7
2015.III	203,1	137,0	173,5	164,4	167,1	176,5	148,4	155,6	286,8	230,6
2015.IV	207,7	134,6	172,7	163,5	165,5	174,7	147,0	147,3	298,3	218,1
2016.I	192,7	133,9	172,2	160,9	163,2	171,6	149,2	144,0	297,0	206,1
2016.II	192,9	134,1	171,5	162,1	163,7	172,0	148,8	147,6	297,2	228,2
2016.III	196,1	132,1	170,5	160,9	163,0	171,3	148,3	138,6	283,7	213,4
2016.IV	205,6	129,8	169,5	160,7	162,7	170,8	147,8	136,1	280,6	221,3
2017.I	230,3	131,4	170,1	162,6	164,3	172,3	147,0	136,6	299,3	227,4
2017.II	223,0	131,1	172,0	163,4	165,6	174,9	147,3	136,5	306,1	227,6
2017.III	217,9	131,6	172,9	163,9	166,2	176,8	147,2	136,9	311,9	233,7
2017.IV	218,9	133,0	173,7	164,7	167,1	177,1	148,6	141,5	302,3	242,5
2018.I	222,9	133,3	174,7	165,3	167,9	178,6	148,5	141,3	313,4	242,5
2018.II	224,3	132,6	175,7	166,1	167,9	179,0	149,1	142,1	300,6	242,2
2018.III	229,2	132,9	176,5	167,3	169,5	180,0	149,6	149,3	319,9	265,0
2018.IV	231,6	132,1	176,2	166,8	169,0	179,7	147,5	147,5	329,0	247,9
2019.I	222,9	131,5	177,6	167,1	169,4	183,1	148,0	145,8	314,6	239,1
2019.II	226,0	131,9	178,2	167,7	170,6	183,6	148,3	153,1	302,2	255,5
2019.III	232,3	131,9	178,6	168,0	170,6	184,3	147,9	156,5	303,5	266,6
2019.IV	230,3	132,1	179,1	169,3	171,8	185,0	147,6	148,1	311,2	249,4
2020.I	235,3	130,8	178,2	165,4	167,9	181,6	148,1	154,9	300,7	249,0
2020.II	237,0	115,1	160,9	151,5	153,4	163,1	136,9	130,0	300,0	219,8
2020.III	239,2	131,9	171,2	163,3	165,6	174,8	141,3	142,7	299,3	201,7
2020.IV	235,5	133,9	176,6	168,4	171,2	180,5	143,6	165,5	297,9	240,9
2021.I	249,8	135,8	178,1	169,9	172,7	181,6	144,0	179,6	310,3	271,0
2021.II	236,5	133,8	179,3	169,4	172,4	179,8	146,8	171,7	343,0	263,2
2021.III	222,6	133,5	181,7	170,3	173,1	183,0	148,8	169,8	312,9	244,9
2021.IV	235,7	133,2	183,8	172,4	175,0	184,0	150,0	170,5	309,2	247,2
2022.I	235,3	134,3	185,6	174,4	176,7	186,3	149,4	168,3	334,1	243,3
2022.II	234,1	136,5	187,8	176,1	178,6	189,9	148,4	174,3	326,2	259,5
2022.III	231,4	137,3	189,6	176,6	179,4	191,4	150,2	178,3	339,7	271,7
2022.IV	229,3	136,9	190,0	176,3	179,3	192,3	150,7	176,0	351,0	263,2
2023.I	278,7	136,7	191,0	180,7	182,8	192,6	151,1	170,0	349,6	244,7

Fonte: IBGE, Diretoria de Pesquisas, Coordenação de Contas Nacionais.

Tabela 7 - Taxa Trimestre contra Trimestre Imediatamente Anterior (%)					
Com ajuste sazonal					
Setor de Atividade	2022.I	2022.II	2022.III	2022.IV	2023.I
Agropecuária	-0,1	-0,5	-1,1	-0,9	21,6
Indústria	0,8	1,6	0,6	-0,3	-0,1
Indústrias Extrativas	-3,6	2,4	0,5	2,2	2,3
Indústrias de Transformação	1,2	1,8	-0,4	-1,5	-0,6
Eletricidade e gás, água, esgoto, ativ. de gestão de resíduos	6,5	1,6	1,0	1,8	1,7
Construção	2,2	1,4	0,9	-0,6	-0,8
Serviços	1,0	1,2	0,9	0,2	0,6
Comércio	1,0	1,8	0,3	-0,8	0,3
Transporte, armazenagem e correio	1,8	2,4	0,9	0,3	1,2
Informação e comunicação	-3,0	3,6	3,5	0,9	-1,4
Atividades financeiras, de seguros e serviços relacionados	-1,0	-0,2	2,3	1,2	1,2
Atividades imobiliárias	0,1	0,8	1,4	0,5	0,3
Outras atividades de serviços	3,6	2,8	1,3	0,5	-0,5
Adm., defesa, saúde e educação públicas e seguridade social	0,4	-1,1	1,1	-0,3	0,5
Valor adicionado a preços básicos	1,1	1,0	0,3	-0,2	2,5
PIB a preços de mercado	1,0	1,1	0,5	-0,1	1,9
Despesa de consumo das famílias	1,2	1,9	0,8	0,4	0,2
Despesa de consumo da administração pública	-0,4	-0,7	1,3	0,3	0,3
Formação bruta de capital fixo	-1,3	3,5	2,3	-1,3	-3,4
Exportação de bens e serviços	8,0	-2,4	4,2	3,3	-0,4
Importação de bens e serviços (-)	-1,6	6,7	4,7	-3,1	-7,1

Fonte: IBGE, Diretoria de Pesquisas, Coordenação de Contas Nacionais.

Tabela 8- Valores Correntes (1 000 000 R\$)												
(1 000 000 R\$)												
Período	Agropecuária	Indústria	Serviços	Va	Imposto sobre produtos	PIB pm	Despesa de consumo das famílias	Despesa de consumo da administração pública	Formação bruta de capital fixo	Variação de estoque	Exportação de bens e serviços	Importação de bens e serviços (-)
2011I	53 738	228 636	578 819	861 194	155 337	10 165 531	623 585	177 786	209 987	17 803	103 744	116 374
2011II	53 828	250 398	621 996	926 222	160 490	10 866 712	648 649	199 020	220 962	24 041	124 993	130 951
2011III	48 551	263 385	633 878	945 813	166 521	11 234 334	668 612	199 027	237 137	12 050	137 086	141 579
2011IV	33 907	268 615	684 710	987 232	173 573	11 600 805	696 968	241 205	233 842	- 620	141 072	151 662
2011	190 024	1 011 034	2 519 403	3 720 461	655 921	43 766 382	2 637 814	817 038	901 927	53 274	506 895	540 566
2012I	54 309	248 133	659 567	962 010	167 465	11 294 474	694 701	194 540	233 275	24 963	119 043	137 048
2012II	55 518	263 934	688 921	1 008 373	174 753	11 831 126	718 126	215 509	244 240	19 679	146 496	160 923
2012III	51 699	280 234	710 283	1 042 216	188 233	12 300 449	753 551	215 553	259 597	11 259	153 303	162 814
2012IV	39 168	273 380	769 112	1 081 660	190 051	12 717 111	790 456	266 578	260 349	- 22 173	153 034	176 532
2012	200 695	1 065 682	2 827 882	4 094 259	720 501	48 814 760	2 956 834	892 180	997 460	33 728	571 875	637 317
2013I	70 383	259 834	731 039	1 061 255	180 358	12 416 131	777 713	214 488	256 607	31 764	125 321	164 280
2013II	65 606	281 660	782 556	1 129 823	192 757	13 225 580	805 984	247 033	279 535	15 104	156 293	181 369
2013III	58 678	301 155	803 744	1 163 577	190 557	13 541 134	833 145	244 366	291 365	17 267	169 810	201 819
2013IV	45 623	288 977	864 505	1 199 105	214 137	14 131 292	873 580	301 388	287 437	- 22 450	174 627	201 290
2013	240 290	1 131 626	3 181 844	4 553 760	777 859	53 316 191	3 290 422	1 007 275	1 114 944	41 685	626 051	748 758
2014I	74 134	283 281	831 458	1 188 873	197 110	13 855 982	873 828	244 484	287 397	26 688	144 492	190 907
2014II	72 794	285 802	867 583	1 226 180	196 143	14 222 323	888 392	269 158	282 408	9 823	162 059	189 517
2014III	58 876	315 402	893 395	1 267 673	194 453	14 621 126	912 055	272 878	289 656	20 313	171 655	204 433
2014IV	44 171	298 610	947 229	1 290 009	218 513	15 058 522	964 128	320 354	288 992	- 17 794	158 169	205 327
2014	249 975	1 183 094	3 539 665	4 972 734	806 219	57 778 953	3 638 404	1 106 874	1 148 453	39 030	636 375	790 183
2015I	78 593	278 509	892 865	1 249 967	206 687	14 566 654	936 564	266 316	277 305	24 844	153 346	201 722
2015II	72 125	283 630	917 898	1 273 653	206 312	14 799 965	938 592	290 179	267 001	- 727	169 848	204 929
2015III	61 127	307 138	929 429	1 297 695	210 534	15 058 228	959 600	287 922	270 304	- 2 492	212 638	219 745
2015IV	47 122	291 510	995 655	1 334 287	216 653	15 500 940	1 000 437	341 359	254 786	- 47 058	217 636	216 219
2015	258 967	1 160 787	3 735 847	5 155 601	840 186	59 955 787	3 835 193	1 185 776	1 069 397	- 25 433	773 468	842 614
2016I	87 706	262 150	937 662	1 287 518	212 802	15 000 319	974 608	284 748	240 661	757	195 364	195 818
2016II	88 584	286 451	972 900	1 347 935	211 136	15 559 071	986 793	312 103	247 848	- 3 058	208 110	192 725
2016III	76 308	302 914	988 851	1 368 073	209 099	15 777 172	1 016 028	303 264	246 621	2 960	192 894	184 595
2016IV	54 057	299 205	1 063 035	1 416 297	216 469	16 326 766	1 050 707	377 530	238 142	- 35 440	185 209	183 381
2016	306 655	1 150 720	3 962 447	5 419 822	849 506	62 629 328	4 028 186	1 277 645	973 271	- 34 781	781 577	756 520
2017I	97 911	281 420	991 782	1 371 112	214 473	15 855 585	1 017 499	302 817	230 526	26 420	192 342	184 021
2017II	84 403	292 180	1 037 933	1 414 516	216 122	16 300 638	1 035 653	333 557	233 223	- 3 031	216 286	185 050
2017III	70 388	315 115	1 039 351	1 421 254	227 377	16 468 631	1 070 404	314 361	245 493	8 189	210 484	200 300
2017IV	50 270	312 685	1 102 089	1 465 044	255 582	17 200 626	1 123 704	377 023	249 536	- 27 192	205 322	207 766
2017	302 971	1 197 800	4 171 155	5 671 926	913 553	65 855 479	4 247 259	1 327 758	958 779	4 386	824 434	777 137
2018I	97 645	300 480	1 044 837	1 442 962	239 499	16 826 460	1 089 051	315 180	245 417	32 201	212 294	211 682
2018II	95 100	321 208	1 077 824	1 494 131	240 323	17 344 454	1 099 887	342 575	252 934	17 141	248 775	226 859
2018III	66 460	348 391	1 099 327	1 514 178	253 690	17 677 868	1 143 230	338 339	285 426	3 501	288 213	290 842
2018IV	50 406	343 131	1 166 341	1 559 879	259 480	18 139 359	1 193 633	397 386	273 633	- 52 974	275 773	268 092
2018	309 611	1 313 210	4 388 329	6 011 150	992 991	70 041 141	4 525 801	1 393 480	1 057 409	- 131	1 025 056	997 474
2019I	95 269	304 626	1 105 324	1 505 219	250 835	17 566 054	1 154 131	332 828	263 554	19 525	230 541	244 525
2019II	83 741	341 817	1 149 649	1 575 207	249 935	18 255 143	1 171 533	367 427	280 813	1 446	263 374	259 451
2019III	75 339	377 016	1 169 843	1 622 198	258 350	18 800 548	1 216 047	357 183	308 669	20 720	278 699	300 769
2019IV	56 365	362 345	1 235 349	1 654 059	273 327	19 273 386	1 271 869	419 175	290 149	- 38 320	270 947	286 433
2019	310 714	1 385 804	4 660 166	6 356 684	1 032 447	73 899 131	4 813 579	1 476 613	1 143 185	3 371	1 043 561	1 091 178
2020I	126 087	343 083	1 142 824	1 611 994	261 404	18 733 398	1 216 749	344 904	301 513	48 586	259 988	298 342
2020II	126 573	348 877	1 107 186	1 582 636	174 882	17 575 517	1 070 450	382 093	264 276	- 7 706	322 445	274 042
2020III	101 340	405 237	1 154 845	1 661 422	268 280	19 297 703	1 200 262	366 840	316 111	- 5 057	334 877	283 330
2020IV	80 622	387 140	1 271 123	1 738 885	310 094	20 048 979	1 317 543	438 367	378 327	- 69 701	334 738	350 296
2020	434 621	1 484 337	4 675 979	6 594 937	1 014 660	76 099 597	4 805 004	1 532 204	1 260 227	- 33 878	1 252 049	1 206 009
2021I	269 919	393 513	1 187 232	1 850 664	301 958	2 152 622	1 272 821	357 125	411 000	152 053	359 295	399 672
2021II	192 197	445 245	1 246 618	1 884 060	297 989	2 182 049	1 283 442	407 887	398 959	- 6 408	482 717	384 549
2021III	122 702	495 202	1 296 663	1 914 568	339 924	2 254 492	1 383 086	404 609	437 342	- 20 684	459 533	409 393
2021IV	81 423	459 151	1 409 001	1 949 574	359 990	2 309 564	1 490 213	487 127	434 219	- 77 884	439 196	463 306
2021	666 241	1 793 111	5 139 514	7 598 866	1 299 861	8 898 727	5 429 563	1 656 749	1 681 520	47 076	1 740 740	1 656 921
2022I	202 713	443 275	1 332 169	1 978 157	337 552	2 315 709	1 452 398	382 765	425 200	48 325	439 627	432 606
2022II	194 820	516 111	1 427 926	2 138 856	332 981	2 471 837	1 533 350	434 759	453 422	- 2 811	514 166	461 049
2022III	161 537	553 097	1 486 951	2 201 585	342 060	2 543 645	1 601 312	440 801	499 237	- 9 200	541 272	529 778
2022IV	116 479	539 752	1 594 066	2 250 297	333 829	2 584 126	1 666 712	529 777	488 456	- 103 661	492 514	489 673
2022	675 549	2 052 235	5 841 112	8 568 895	1 346 421	9 915 316	6 253 773	1 788 102	1 866 316	- 67 347	1 987 579	1 913 106
2023I	259 728	508 913	1 470 830	2 239 471	317 060	2 556 531	1 595 059	416 016	451 603	59 766	468 285	434 197

Fonte: IBGE, Diretoria de Pesquisas, Coordenação de Contas Nacionais.

Tabela 9- Valores Encadeados a Preços de 1995

(1 000 000 R\$)											
Período	Agropecuária	Indústria	Serviços	Va	Impostos sobre produtos	PIB pm	Despesa de consumo das famílias	Despesa de consumo da administração pública	Formação bruta de capital fixo	Exportação de bens e serviços	Importação de bens e serviços (-)
2011I	18 287	56 819	167 436	241 378	41 367	283 194	183 360	51 438	61 837	30 798	39 890
2011II	17 698	61 278	171 955	250 374	42 737	293 569	188 065	53 344	64 604	35 829	44 345
2011III	16 939	63 520	174 480	254 797	43 742	299 014	190 260	53 123	69 004	38 349	47 203
2011IV	12 483	61 783	176 691	251 648	43 929	296 073	196 280	54 368	67 039	36 589	47 278
2012I	16 234	58 175	171 071	244 940	42 617	288 028	188 826	52 512	63 780	32 443	42 513
2012II	17 669	59 324	176 093	252 256	43 728	296 465	192 242	54 474	65 323	35 433	45 443
2012III	17 741	63 228	180 214	260 695	45 252	306 446	197 728	54 153	67 979	36 981	44 639
2012IV	11 747	60 913	183 231	256 396	46 492	303 424	205 695	55 967	67 447	37 710	48 142
2013I	19 726	57 345	175 832	251 470	43 904	295 866	196 075	52 447	65 664	30 834	45 413
2013II	19 464	61 964	181 544	261 943	45 933	308 389	200 152	55 113	70 868	37 514	48 451
2013III	17 265	65 039	185 153	267 186	47 239	314 900	204 598	55 496	72 975	37 901	49 650
2013IV	12 236	62 527	187 648	262 907	47 670	311 097	210 896	57 330	70 437	38 927	49 277
2014I	21 086	59 574	180 768	259 974	45 635	306 131	203 075	53 515	68 397	31 576	45 383
2014II	19 500	59 772	182 746	260 886	45 632	307 046	203 224	55 795	66 335	37 153	46 409
2014III	17 447	62 729	185 876	265 471	46 893	312 889	206 858	56 071	67 540	39 448	49 971
2014IV	12 575	61 077	187 983	261 935	47 982	310 386	216 829	56 796	65 847	34 720	46 648
2015I	22 591	57 105	178 582	256 145	44 452	301 173	201 797	53 311	61 944	32 882	42 971
2015II	20 376	56 924	178 695	254 420	43 600	298 632	198 799	54 886	58 206	40 424	41 258
2015III	17 409	59 122	179 563	255 339	43 585	299 551	198 758	55 073	57 462	40 290	40 059
2015IV	12 572	55 991	180 375	249 340	43 361	293 254	203 937	55 715	53 114	39 046	37 386
2016I	20 866	52 863	172 845	244 612	40 438	285 698	190 467	53 237	50 335	36 872	33 650
2016II	19 295	54 704	174 854	247 411	40 956	289 021	189 890	55 179	51 972	41 485	36 864
2016III	16 639	57 090	176 644	249 772	41 788	292 199	193 066	55 051	51 377	39 883	37 277
2016IV	12 337	54 021	176 940	244 006	42 048	286 623	199 043	55 980	49 056	35 719	37 162
2017I	25 120	51 839	170 730	245 344	40 501	286 503	189 428	52 395	47 675	37 439	37 473
2017II	22 401	53 455	175 352	249 447	41 179	291 296	192 828	54 667	48 004	42 343	36 408
2017III	18 375	56 882	179 270	253 506	42 862	296 993	199 078	54 626	50 890	42 842	40 066
2017IV	13 026	55 409	181 301	249 868	43 597	294 009	206 411	56 288	50 985	38 893	40 742
2018I	24 447	52 541	175 357	249 574	41 755	291 963	196 398	52 929	49 250	39 321	40 251
2018II	22 575	54 093	178 882	253 475	41 871	296 010	196 980	55 354	49 879	41 291	38 470
2018III	19 259	57 455	182 989	258 758	43 702	303 103	202 953	55 492	55 581	43 902	45 342
2018IV	13 672	55 054	184 173	253 887	44 098	298 573	210 051	55 917	53 180	43 549	42 603
2019I	24 603	51 696	178 220	251 624	42 334	294 587	200 882	52 699	50 806	38 508	39 131
2019II	22 775	53 833	181 227	255 683	43 146	299 466	201 805	55 071	53 658	41 551	40 353
2019III	19 428	57 049	185 164	260 795	45 032	306 460	208 234	54 843	58 281	42 358	46 428
2019IV	13 479	55 098	187 699	257 534	45 517	303 658	216 390	56 009	53 515	41 342	42 976
2020I	26 190	51 340	178 635	252 505	42 671	295 822	201 521	52 733	53 907	37 331	41 544
2020II	23 925	46 961	183 437	230 988	37 493	269 141	179 140	50 817	45 535	41 552	34 722
2020III	19 823	57 077	177 595	253 355	43 205	297 192	197 529	52 410	53 136	41 706	34 981
2020IV	13 699	55 831	185 269	256 130	45 887	302 559	211 362	54 598	59 903	39 418	41 635
2021I	28 028	53 327	178 284	256 416	43 849	300 893	198 891	51 205	62 395	37 720	44 402
2021II	23 929	54 687	181 888	258 249	43 630	302 556	197 406	54 447	60 133	47 544	41 707
2021III	18 258	57 787	188 732	263 927	45 845	310 360	206 781	55 186	63 181	43 410	42 297
2021IV	13 654	55 504	192 857	262 029	46 476	309 010	215 611	56 996	61 818	40 721	42 867
2022I	26 579	52 695	185 620	263 512	44 068	308 196	203 872	53 209	58 396	41 016	39 713
2022II	23 721	55 841	190 504	268 527	44 548	313 706	208 584	54 960	61 045	45 354	41 291
2022III	18 844	59 390	197 189	273 504	47 335	321 468	216 363	55 715	66 341	46 929	46 796
2022IV	13 263	56 961	199 295	266 735	47 578	314 918	224 922	57 276	63 953	45 489	44 857
2023I	31 568	53 683	190 997	274 381	45 407	320 530	211 032	53 831	58 846	43 883	40 571

Fonte: IBGE, Diretoria de Pesquisas, Coordenação de Contas Nacionais.

Tabela 10- Valores Encadeados a Preços de 1995 com ajuste sazonal										
(1 000 000 R\$)										
Período	Agropecuária	Indústria	Serviços	Va	PIB pm	Despesa de consumo das famílias	Despesa de consumo da administração pública	Formação bruta de capital fixo	Exportação de bens e serviços	Importação de bens e serviços (-)
2011.I	15 994	59 975	17 1466	248 289	291091	188 355	52 797	64 526	34 827	42 931
2011.II	15 841	61569	172 752	249 946	293 667	190 214	53 311	65 544	35 200	44 758
2011.III	16 653	61060	172 835	249 650	293 193	189 539	53 102	66 172	35 892	45 256
2011.IV	17 462	60 892	173 515	252 067	295 899	190 528	52 984	66 380	36 181	46 548
2012.I	14 045	61 197	175 092	248 169	291833	191554	54 045	66 179	35 829	44 689
2012.II	15 794	59 653	176 932	251977	296 814	194 675	54 357	66 182	34 650	45 764
2012.III	17 578	60 715	178 607	256 724	301980	197 671	54 082	65 531	35 350	43 933
2012.IV	16 652	60 203	179 872	256 050	302 163	198 854	54 568	66 902	36 530	46 548
2013.I	16 802	60 139	179 868	257 221	303 634	201 133	54 103	67 735	35 374	48 221
2013.II	17 372	62 414	182 500	261811	308 055	202 949	54 960	71 711	36 217	48 813
2013.III	17 320	62 469	183 580	262 249	309 311	204 388	55 347	70 662	35 652	47 958
2013.IV	17 539	61960	184 161	262 811	309 870	203 483	55 929	69 955	38 160	47 817
2014.I	17 672	62 174	184 762	265 291	312 203	208 287	55 268	70 244	36 012	47 814
2014.II	17 373	60 312	183 858	260 818	308 085	206 331	55 624	67 135	35 426	46 962
2014.III	17 749	60 147	184 295	260 904	307 796	206 692	55 858	65 537	37 154	48 248
2014.IV	18 228	60 603	184 485	262 045	309 137	208 968	55 390	65 423	34 755	45 349
2015.I	18 642	59 539	182 479	260 859	306 628	206 933	55 138	63 455	36 890	44 930
2015.II	18 101	57 552	179 818	254 423	299 653	202 134	54 703	59 033	38 347	42 165
2015.III	17 961	56 546	177 951	251 107	294 990	198 480	54 807	55 704	38 116	38 478
2015.IV	18 372	55 533	177 134	249 670	292 126	196 470	54 315	52 755	39 643	36 393
2016.I	17 043	55 246	176 614	245 700	288 096	192 978	55 119	51574	39 470	34 392
2016.II	17 064	55 353	175 949	247 467	288 996	193 387	54 967	52 850	39 490	38 082
2016.III	17 345	54 527	174 900	245 710	287 606	192 609	54 760	49 626	37 702	35 619
2016.IV	18 190	53 548	173 891	245 448	287 233	192 058	54 604	48 740	37 292	36 927
2017.I	20 372	54 229	174 483	248 278	290 021	193 766	54 294	48 927	39 774	37 953
2017.II	19 728	54 113	176 478	249 556	292 294	196 696	54 417	48 889	40 681	37 978
2017.III	19 278	54 303	177 399	250 320	293 426	198 750	54 358	49 017	41445	38 995
2017.IV	19 361	54 898	178 142	251545	294 934	199 111	54 895	50 664	40 165	40 469
2018.I	19 718	55 016	179 243	252 354	296 293	200 852	54 858	50 587	41646	40 474
2018.II	19 842	54 712	180 187	253 667	296 373	201281	55 065	50 872	39 942	40 425
2018.III	20 273	54 865	181052	255 482	299 213	202 412	55 271	53 457	42 509	44 225
2018.IV	20 490	54 509	180 719	254 708	298 225	202 103	54 469	52 806	43 720	41369
2019.I	19 720	54 258	182 231	255 187	299 065	205 869	54 662	52 206	41801	39 908
2019.II	19 993	54 417	182 811	256 001	301 156	206 481	54 780	54 811	40 155	42 633
2019.III	20 551	54 434	183 213	256 503	301 190	207 179	54 646	56 037	40 327	44 491
2019.IV	20 374	54 531	183 775	258 520	303 183	207 997	54 501	53 036	41356	41623
2020.I	20 817	53 977	182 832	252 598	296 338	204 245	54 722	55 445	39 961	41558
2020.II	20 967	47 513	165 098	231368	270 804	183 429	50 555	46 562	39 864	36 682
2020.III	21 159	54 429	175 601	249 352	292 313	196 504	52 208	51083	39 778	33 663
2020.IV	20 833	55 268	181 158	257 202	302 125	202 934	53 050	59 256	39 587	40 206
2021.I	22 092	56 030	182 652	259 368	304 821	204 139	53 192	64 294	41239	45 227
2021.II	20 922	55 196	183 935	258 625	304 312	202 122	54 238	61463	45 575	43 930
2021.III	19 690	55 100	186 376	259 985	305 581	205 713	54 973	60 782	41583	40 869
2021.IV	20 846	54 984	188 501	263 263	308 787	206 874	55 405	61034	41092	41257
2022.I	20 816	55 422	190 373	266 248	311923	209 445	55 202	60 264	44 393	40 600
2022.II	20 704	56 320	192 702	268 825	315 269	213 474	54 799	62 398	43 341	43 309
2022.III	20 469	56 672	194 488	269 643	316 705	215 231	55 488	63 831	45 142	45 339
2022.IV	20 279	56 481	194 879	269 192	316 509	216 196	55 650	63 012	46 646	43 932
2023.I	24 650	56 420	195 985	275 918	322 670	216 525	55 829	60 869	46 452	40 833

Fonte: IBGE, Diretoria de Pesquisas, Coordenação de Contas Nacionais.

Tabela 11 - Contas Econômicas Trimestrais (1 000 000 R\$)												
(1 000 000 R\$)												
Período	Produto Interno Bruto - PIB	(+) Salários (líquidos recebidos do exterior)	(+) Rendas de propriedade (líquidas recebidas do exterior)	(-) Renda nacional bruta	(+) Outras transferências correntes (líquidas recebidas do exterior)	(-) Renda nacional disponível bruta	(-) Despesa de consumo final	(=) Poupança bruta	(-) Formação bruta de capital	(+) Cessão de ativos não financeiros não produzidos (aquisições líquidas)	(+) Transferência de capital (líquidas recebidas do exterior)	(=) Capacidade / necessidade líquida de financiamento
2008.I	712 055	203	- 19 907	692 351	1668	694 020	562 147	131873	155 876	21	12	- 23 970
2008.II	769 525	234	- 18 961	750 798	1445	752 243	596 255	155 988	173 638	137	- 66	- 17 579
2008.III	812 603	124	- 19 177	793 550	1596	795 46	625 273	169 873	186 191	96	1	- 16 221
2008.IV	815 620	480	- 19 250	796 850	3 030	799 879	659 703	140 177	156 615	76	- 11	- 16 374
2008	3 109 803	1041	- 77 294	3 033 550	7 739	3 041 288	2 443 378	597 910	672 320	330	- 64	- 74 144
2009.I	756 127	408	- 16 704	739 831	1923	741 754	624 785	116 969	137 695	32	- 29	- 20 665
2009.II	803 577	324	- 19 400	784 501	1595	786 096	655 105	130 991	143 477	156	- 3	- 12 333
2009.III	852 843	245	- 17 623	835 465	1654	837 20	691877	145 243	163 923	54	2	- 18 625
2009.IV	920 492	241	- 21 242	899 490	1234	900 724	748 230	152 494	181387	110	72	- 28 711
2009	3 333 039	1218	- 74 970	3 259 288	6 406	3 265 694	2 719 997	545 697	626 483	352	100	- 80 334
2010.I	886 397	236	- 29 709	856 925	1276	858 201	710 117	148 084	190 753	152	- 13	- 42 530
2010.II	944 145	243	- 30 593	913 795	1317	915 112	741370	173 742	208 662	55	6	- 34 860
2010.III	997 935	182	- 31 553	966 574	1071	967 645	776 672	190 972	233 885	181	26	- 42 706
2010.IV	1057 370	208	- 29 059	1028 519	1021	1029 540	850 973	178 566	213 866	15	6	- 35 279
2010	3 885 847	879	- 120 914	3 765 812	4 685	3 770 497	3 079 133	691364	847 186	403	24	- 65 375
2011.I	1016 531	219	- 26 555	990 185	1348	991543	801371	180 172	227 789	105	19	- 37 493
2011.II	1086 712	225	- 26 310	1060 627	959	1061586	847 669	213 918	245 002	24	27	- 31 034
2011.III	1112 334	268	- 30 279	1082 323	1029	1083 353	867 639	215 713	249 188	201	- 19	- 33 292
2011.IV	1180 805	236	- 30 264	1150 777	1116	1151892	938 173	193 720	233 222	67	1	- 39 434
2011	4 376 382	948	- 113 408	4 263 922	4 453	4 268 375	3 454 852	813 523	955 201	397	28	- 44 253
2012.I	1129 474	208	- 27 537	1102 145	1051	1103 195	889 241	213 954	258 238	49	2	- 44 233
2012.II	1183 126	309	- 27 203	1156 231	1328	1157 559	933 635	223 924	263 918	68	16	- 39 910
2012.III	1230 449	240	- 31 173	1199 517	1184	1200 711	969 104	231607	270 856	197	18	- 39 034
2012.IV	1271 711	244	- 35 218	1236 737	1321	1238 059	1057 034	181025	238 175	47	17	- 57 087
2012	4 814 760	1001	- 121 311	4 694 630	4 894	4 699 524	3 849 014	850 510	1031 888	361	53	- 80 264
2013.I	1241613	213	- 19 336	1222 491	1590	1224 081	992 201	231880	288 371	182	15	- 56 294
2013.II	1322 580	308	- 14 614	1308 274	1166	1309 440	1053 017	256 422	294 638	68	5	- 38 143
2013.III	1354 134	285	- 21 714	1332 705	1560	1334 266	1077 511	256 755	308 632	300	20	- 51 556
2013.IV	1413 292	300	- 19 526	1394 065	2 881	1396 946	1174 968	221978	264 987	102	11	- 42 897
2013	5 331619	1106	- 75 190	5 257 535	7 198	5 264 733	4 297 697	967 036	1156 629	653	51	- 88 889
2014.I	1385 982	230	- 29 087	1357 125	1369	1358 494	1118 312	240 182	314 084	181	19	- 73 703
2014.II	1422 323	184	- 21 853	1400 654	872	1401527	1157 550	243 977	292 231	4	33	- 48 217
2014.III	1462 126	172	- 27 887	1434 410	1199	1435 609	1184 934	250 675	309 970	73	63	- 59 159
2014.IV	1508 522	259	- 29 705	1479 076	2 185	1481272	1284 482	196 790	271 198	133	50	- 74 226
2014	5 778 953	846	- 108 533	5 671266	5 636	5 676 902	4 745 278	931624	1187 483	391	164	- 255 304
2015.I	1456 654	260	- 24 545	1432 368	1308	1433 675	1202 879	230 796	302 150	182	41	- 71 131
2015.II	1479 965	298	- 27 152	1453 111	1512	1454 622	1228 772	225 851	266 274	72	125	- 40 226
2015.III	1508 228	302	- 31 473	1477 056	2 171	1479 227	1247 522	231705	267 812	442	84	- 35 581
2015.IV	1550 940	298	- 30 808	1520 430	3 406	1523 836	1341796	182 040	207 728	646	4	- 25 038
2015	5 995 787	1157	- 113 979	5 882 965	8 396	5 891381	5 020 969	870 392	1043 964	1342	254	- 17 976
2016.I	1500 319	234	- 39 938	1460 615	2 664	1463 260	1259 356	203 923	241418	276	70	- 37 149
2016.II	1559 071	256	- 25 975	1533 351	2 317	1535 668	1298 896	236 772	244 790	- 2	88	- 7 933
2016.III	1577 172	257	- 34 033	1543 395	1660	1545 055	1319 292	225 764	249 581	185	94	- 23 538
2016.IV	1632 766	260	- 34 066	1598 960	2 539	1601498	1428 237	173 261	202 702	225	20	- 29 195
2016	6 269 328	1007	- 134 013	6 136 322	9 180	6 145 502	5 305 781	839 721	938 490	684	271	- 97 814
2017.I	1585 585	211	- 35 593	1550 203	1308	1551511	1320 316	231195	256 947	264	114	- 25 373
2017.II	1630 638	154	- 27 407	1603 385	1502	1604 887	1369 210	235 677	230 191	127	65	- 5 678
2017.III	1648 631	222	- 31 961	1616 892	1846	1618 738	1384 764	233 974	253 683	398	65	- 19 245
2017.IV	1720 626	320	- 29 063	1691883	2 601	1694 484	1500 726	193 758	222 344	136	34	- 28 417
2017	6 585 479	908	- 124 024	6 462 363	7 258	6 469 691	5 575 017	894 604	963 185	925	279	- 67 357
2018.I	1682 460	226	- 49 612	1633 074	- 1674	1631400	1404 231	227 169	277 617	207	149	- 50 093
2018.II	1734 554	189	- 39 084	1695 559	1388	1696 948	1442 462	254 485	270 075	204	87	- 15 299
2018.III	1767 868	254	- 47 962	1720 161	- 2 037	1718 123	1481569	236 555	288 928	649	86	- 51638
2018.IV	1819 359	235	- 59 006	1760 588	- 1142	1761730	1591019	170 711	220 658	198	31	- 49 719
2018	7 004 141	904	- 95 664	6 809 381	- 1 181	6 808 200	5 919 281	888 919	1057 278	1258	352	- 66 749
2019.I	1756 054	301	- 39 375	1716 979	- 2 150	1714 829	1486 958	227 871	283 079	301	70	- 54 836
2019.II	1825 143	97	- 36 885	1788 354	2 471	1790 825	1538 960	251865	282 259	113	79	- 30 202
2019.III	1880 548	219	- 62 829	1817 939	2 785	1820 723	1573 230	247 494	329 389	502	169	- 81245
2019.IV	1927 386	142	- 60 051	1867 477	467	1867 944	1691044	176 900	251828	156	76	- 74 696
2019	7 389 131	759	- 199 141	7 190 749	3 573	7 194 322	6 290 192	904 130	1146 556	1072	375	- 240 979
2020.I	1873 398	175	- 46 120	1827 454	1838	1829 291	1561653	267 638	350 099	352	191	- 8197
2020.II	1757 517	144	- 15 412	1742 250	3 336	1745 586	1452 543	293 043	256 570	155	202	- 36 829
2020.III	1929 703	161	- 49 201	1880 663	3 456	1884 119	1567 102	317 017	311054	551	111	- 6 626
2020.IV	2 048 979	112	- 48 620	2 000 471	2 268	2 002 739	1755 910	246 829	308 626	- 335	20 057	- 42 076
2020	7 609 597	593	- 159 352	7 450 838	10 898	7 461736	6 337 208	1 124 528	1 226 349	722	20 561	- 80 538
2021.I	2 152 622	127	- 67 449	2 085 300	5 643	2 090 943	1629 946	460 997	563 053	233	133	- 10 690
2021.II	2 182 049	68	- 47 377	2 134 740	2 855	2 137 595	1691330	446 265	392 551	108	- 24	- 53 798
2021.III	2 254 492	185	- 83 593	2 171084	3 459	2 174 543	1787 695	386 848	416 658	415	44	- 29 351
2021.IV	2 309 564	163	- 83 293	2 226 434	3 928	2 230 362	1977 340	253 022	356 335	226	77	- 103 011
2021	8 898 727	543	- 281711	8 617 559	15 885	8 633 444	7 086 311	1547 132	1728 597	982	229	- 80 253
2022.I	2 315 709	60	- 80 933	2 234 836	3 617	2 238 454	1835 163	403 291	473 525	368	77	- 69 790
2022.II	2 471837	119	- 54 880	2 417 077	4 964	2 422 041	1968 109	453 932	450 611	- 104	101	- 3 317
2022.III	2 543 645	192	- 93 684	2 450 161	5 247	2 455 399	2 042 113	413 285	490 038	481	136	- 76 136
2022.IV	2 584 126	156	- 82 667	2 501615	4 067	2 505 682	2 196 489	309 193	384 795	170	46	- 75 386
2022	9 915 316	526	- 312 163	9 603 679	17 896	9 621575	8 041875	1579 700	1798 969	914	359	- 217 995
2023.I	2 556 531	263	- 84 475	2 472 320	1266	2 473 586	2 011074	462 512	511369	468	98	- 48 292

Fonte: IBGE, Diretoria de Pesquisas, Coordenação de Contas Nacionais.

Tabela 12 - Economia Nacional - Conta Financeira Trimestral					
(1 000 000 R\$)					
Operações e saldos	2022.I	2022.II	2022.III	2022.IV	2023.I
VARIAÇÕES DE ATIVOS					
F.1- Ouro Monetário e DES	2 840	198	- 245	54	- 1004
F.2 - Numerário e depósitos	16 457	42 062	- 44 387	- 3 177	27 203
F.3 - Títulos de dívidas	20 522	- 9 311	11879	- 20 223	22 738
F.31- Curto Prazo	149	- 1281	792	1754	1027
F.32 - Longo Prazo	20 373	- 8 030	11087	- 21978	21712
F.4 -Empréstimos	- 418	267	- 281	5 926	4 375
F.41- Curto Prazo	- 387	142	116	172	103
F.42 - Longo Prazo	- 31	125	- 397	5 753	4 271
F.5 - Participações de capital e em fundos de investimentos	36 870	32 743	19 361	41861	28 913
F.6 - Planos de seguros, de previdência e regime de garantias pad	- 108	- 110	- 111	- 121	- 102
F.7 - Derivativos financeiros	- 26 680	- 29 645	- 39 587	- 31320	- 25 772
F.8 - Outras contas a receber/pagar	36 793	61727	99 796	40 511	- 6 643
F.81- Créditos comerciais e adiantamentos	14.994	35.733	65.370	29.342	- 6 351
F.89 - Outros	21799	25 994	34 426	11 169	- 292
Total da variação do ativo	86 276	97 931	76 425	33 511	49 708
VARIAÇÕES DE PASSIVOS E PATRIMÔNIO LÍQUIDO					
F.1- Ouro Monetário e DES	-	-	-	-	-
F.2 - Numerário e depósitos	9 701	- 389	5 654	1729	2 158
F.3 - Títulos de dívidas	- 44 749	- 23 408	8 306	- 9 372	13 326
F.31- Curto Prazo	- 1220	473	304	980	2 567
F.32 - Longo Prazo	- 43 529	- 23 881	8 002	- 10 352	10 759
F.4 -Empréstimos	17 920	29 093	55 991	29 700	11 159
F.41- Curto Prazo	8 816	9 264	- 6 182	- 14 183	- 12 272
F.42 - Longo Prazo	9 105	19 829	62 173	43 883	23 431
F.5 - Participações de capital e em fundos de investimentos	170 670	67 601	49 375	111659	77 152
F.6 - Planos de seguros, de previdência e regime de garantias pad	- 130	- 85	- 112	- 138	- 86
F.7 - Derivativos financeiros	- 17 638	- 34 436	- 39 576	- 24 011	- 26 808
F.8 - Outras contas a receber/pagar	20 292	56 238	72 923	- 670	21099
F.81- Créditos comerciais e adiantamentos	20 292	56 238	72 923	- 670	21099
F.89 - Outros	-	-	-	-	-
Total da variação do passivo	156 066	94 614	152 561	108 897	98 000
B.9 - Capacidade (+) / Necessidade (-) líquida de fina	- 69 790	3 317	- 76 136	- 75 386	- 48 292
Memorandum (investimento direto no país)	118 491	98 799	132 921	102 265	109 109

Fonte: IBGE, Diretoria de Pesquisas, Coordenação de Contas Nacionais.

d) Glossário

Ações e outras participações (F.5) Registro dos instrumentos e atestados de reconhecimento dos direitos sobre o valor das sociedades.

Ajustamento CIF/FOB Conciliação das diferentes avaliações utilizadas na importação: o total da importação é avaliado a preços FOB (excluindo as despesas com fretes e seguros) e na abertura por produto a preços CIF (incluindo despesas com fretes e seguros).

Atividade econômica Conjunto de unidades de produção caracterizado pelo produto produzido, classificado conforme sua produção principal.

Ativo Direito de um setor em relação a outro ou ao resto do mundo (e vice-versa), que dá direito ao seu detentor (credor) de receber um pagamento de outra unidade (devedor) em certas circunstâncias especificadas entre eles.

Ativos de reserva Variação das reservas internacionais do país, no conceito de liquidez internacional, deduzidos os ajustes relativos a valorizações/desvalorizações das moedas estrangeiras em relação ao dólar americano e os ganhos/perdas relativos a flutuações nos preços dos títulos e do ouro. Um sinal negativo indica aumento nos haveres.

Capacidade ou necessidade de financiamento Poupança bruta mais as transferências líquidas de capital a receber, menos o valor da formação bruta de capital fixo, menos a variação de estoques, menos o valor das aquisições líquidas de ativos não financeiros. Quando o saldo é positivo, indica a existência de um superávit, e, quando negativo, indica a existência de um déficit que terá que ser financiado por meio da emissão de passivos financeiros.

Consumo final efetivo do governo Despesas efetuadas pelo governo com serviços de caráter coletivo.

Consumo final efetivo das famílias Despesas de consumo das famílias mais o consumo realizado por transferências sociais em espécie do governo geral ou das instituições sem fins de lucro a serviço das famílias.

Consumo Intermediário Bens e serviços consumidos como insumos de um processo de produção, excluindo os ativos fixos; os bens e serviços podem ser transformados ou utilizados no processo de produção.

Créditos comerciais e adiantamentos Créditos comerciais por bens e serviços extensivos às sociedades, ao governo, as instituições sem fins de lucros a serviço das famílias, as famílias e ao resto do mundo e os adiantamentos de pagamentos por serviços em andamento.

Deflator Variação média dos preços do período em relação à média dos preços do período anterior.

Derivativos financeiros Instrumentos financeiros que estão vinculados a um instrumento ou indicador financeiro específico ou a uma mercadoria, mediante os quais podem negociar riscos específicos nos mercados financeiros.

Despesas de consumo final do governo Despesas com bens e serviços individuais e coletivos disponibilizados gratuitamente, total ou parcialmente, pelas três esferas de governo (federal, estadual e municipal). São valoradas ao custo de sua produção.

Despesas de consumo final das famílias Despesas com bens e serviços realizadas pelas famílias.

Empréstimos Ativos financeiros que se criam quando os credores emprestam fundos diretamente aos devedores e que estão registrados em documentos não negociáveis. São considerados de curto prazo os empréstimos que têm um vencimento original de um ano ou menos e os de longo prazo mais de um ano.

Endividamento líquido (+)/acumulação líquida (-) Saldo entre as variações de passivos e patrimônio líquido menos as variações de ativos

Exportação de bens e serviços Bens e serviços exportados avaliados a preços FOB, ou seja, incluindo somente o custo de comercialização interna até o porto de saída das mercadorias.

Formação bruta de capital fixo Acréscimos ao estoque de ativos fixos destinados ao uso das unidades produtivas, realizados em cada ano, visando ao aumento da capacidade produtiva do País..

Importação de bens e serviços Bens e serviços adquiridos pelo Brasil do resto do mundo, valorados a preços CIF, ou seja, incluindo, no preço das mercadorias, os custos com seguro e frete.

Impostos sobre produtos Impostos, taxas e contribuições que incidem sobre os bens e serviços quando são produzidos ou importados, distribuídos, vendidos, transferidos ou de outra forma disponibilizados pelos seus proprietários.

Margem de comércio Um dos elementos somados ao preço básico para cálculo do preço de consumidor de um bem. Ela é calculada a partir do valor das vendas do comércio, descontando as despesas com bens adquiridos para revenda e somando a variação de estoques do comércio.

Margem de transporte Um dos elementos somados ao preço básico para cálculo do preço de consumidor de um bem. Ela representa o custo de transporte, faturado explicitamente, pago pelo comprador no momento da aquisição.

Numerário e depósitos Compreende as notas e moedas em circulação que se utilizam normalmente para efetuar pagamentos, os depósitos imediatamente conversíveis em numerários ou transferíveis através de cheques e os outros depósitos que não podem ser utilizados para pagamentos, como os depósitos de popança, depósitos a prazo fixo e os certificados de depósitos não negociáveis.

Ouro monetário e direitos especiais de saque Ouro de propriedade das autoridades monetárias, Banco Central do Brasil, e que se mantém como ativo de reserva. Os Direitos Especiais de Saque são ativos internacionais de reservas criados pelo Fundo Monetário Internacional – FMI, sendo atribuídos aos países membros na proporção das respectivas cotas naquele organismo internacional.

Participação de capital e em fundos de investimentos Todos os instrumentos e registros em que se reconhecem os direitos sobre o valor residual das sociedades, uma vez satisfeitos os direitos de todos os credores

Passivo Obrigação de um setor em relação a outro ou ao resto do mundo (e vice-versa) que leva à necessidade de o devedor efetuar um pagamento a outra unidade (credor) em certas circunstâncias especificadas entre eles

Poupança bruta Parcela da renda disponível bruta que não é gasta em consumo final.

Produto Interno Bruto Total dos bens e serviços produzidos pelas unidades produtoras residentes destinados aos usos finais, sendo, portanto, equivalente à soma dos valores adicionados pelas diversas atividades econômicas acrescida dos impostos, líquidos de subsídios, sobre produtos. O produto interno bruto também é equivalente à soma dos usos finais de bens e serviços valorados a preço de mercado, sendo, também, equivalente à soma das rendas primárias. Pode, portanto, ser expresso por três óticas: a) da produção - o produto interno bruto é igual ao valor bruto da produção, a preços básicos, menos o consumo intermediário, a preços de consumidor, mais os impostos, líquidos de subsídios, sobre produtos; b) da despesa - o produto interno bruto é igual à despesa de consumo das famílias, mais o consumo do governo, mais o consumo das instituições sem fins de lucro a serviço das famílias (consumo final), mais a formação bruta de capital fixo, mais a variação de estoques, mais as exportações de bens e serviços, menos as importações de bens e serviços; e c) da renda – o produto interno bruto é igual à remuneração dos empregados, mais o total dos impostos, líquidos de subsídios, sobre a produção e a importação, mais o rendimento misto bruto, mais o excedente operacional bruto.

Provisões técnicas de seguros (F.6) Provisões obrigatórias das empresas de seguros, com vistas ao pagamento de sinistros.

Remuneração dos empregados Despesas efetuadas pelos empregadores (salários mais contribuições sociais) com seus empregados em contrapartida do trabalho realizado.

Renda disponível bruta Saldo resultante da renda nacional bruta deduzidas as transferências correntes enviadas e recebidas do resto do mundo.

Renda nacional bruta 1. Produto interno bruto mais os rendimentos líquidos dos fatores de produção recebidos do resto do mundo. 2. Produto interno bruto menos as remunerações líquidas enviadas ao exterior menos as rendas de propriedade líquidas enviadas ao exterior.

Renda de propriedade Renda recebida pelo proprietário e paga pelo utilizador de um ativo financeiro ou de um ativo não produzido, como terrenos.

Saldo das transações correntes com o resto do mundo Saldo do balanço de pagamentos em conta corrente, acrescido do saldo das transações sem emissão de câmbio.

Serviços de intermediação financeira indiretamente medidos (SIFIM) Rendimentos de propriedade a receber pelos intermediários financeiros líquidos dos juros totais a pagar, excluindo o valor de qualquer rendimento de propriedade a receber de investimento de fundos próprios.

Sistemas de seguros, de previdência e regime de garantias padronizadas funcionam como uma forma de redistribuição da renda ou riqueza intermediada pelas sociedades de seguros e fundos de pensão.

Subsídios à produção Transferências correntes sem contrapartida do governo destinadas a influenciar os níveis de produção, os preços dos produtos ou a remuneração das unidades institucionais envolvidas no processo produtivo, permitindo que o consumidor dos respectivos produtos ou serviços seja beneficiado por preços inferiores aos que seriam fixados no mercado, na ausência dos subsídios.

Território econômico Território sob efetivo controle econômico de um governo, dentro do qual circulam livremente pessoas, bens e capitais.

Títulos de dívidas Instrumentos negociáveis que servem como comprovante da existência de uma dívida, tais como, letras, bônus, certificados de depósitos negociáveis, títulos de renda fixa, debêntures etc. Os títulos de dívidas de curto prazo incluem aqueles títulos cujo prazo de vencimento original é inferior ou igual a um ano e os de longo prazo superior a um ano.

Transferências Operações efetuadas em espécie ou em numerário, entre duas unidades, sem contrapartida de bens e serviços.

Transferências correntes Transferências de recursos, sem contrapartida de bens e serviços, destinadas a gastos correntes.

Transferências de capital Transferências de propriedade ou aquelas condicionadas pela cessão ou aquisição de ativos.

Unidade residente Unidade que mantém o centro de interesse econômico predominante no território econômico, realizando, sem caráter temporário, atividades econômicas nesse território.

Valor Adicionado Bruto Valor que a atividade agrega aos bens e serviços consumidos no seu processo produtivo. É a contribuição ao produto interno bruto pelas diversas atividades econômicas, obtida pela diferença entre o valor de produção e o consumo intermediário absorvido por essas atividades.

Varição de estoques Diferença entre os valores dos estoques de mercadorias finais, produtos semimanufaturados, bens em processo de fabricação e matérias-primas dos setores produtivos no início e no fim do ano, avaliados aos preços médios correntes do período.

e) Colaboradores Externos

ALÉM DAS INFORMAÇÕES DO IBGE, COLABORARAM COM CONTAS NACIONAIS TRIMESTRAIS:

- Associação Brasileira das Empresas Distribuidoras de Gás Canalizado - Abegás
- Vanusa Bezerra
- Banco Central do Brasil - BCB
<http://www.bcb.gov.br>
- Empresa de Pesquisa Energética – EPE
<http://www.epe.gov.br>
- Fundação Getúlio Vargas - FGV
- Leila de Brito Mouta
- Instituto Nacional de Estudos e Pesquisas Educacionais - INEP
<http://www.inep.gov.br/>
- Itaipu Binacional
- Franklin Cordeiro Pereira
- Ministério do Desenvolvimento, Indústria e Comércio
<ftp.secex.mdic.gov.br>
- Receita Federal
- Alexandre da Silva Leite

f) Organismos internacionais que divulgam informações do PIB de diversos países

- Organização para a Cooperação e Desenvolvimento Econômico – OCDE
<http://www.oecd.org>
- Fundo Monetário Internacional – FMI
<http://www.imf.org>

Atualizado em 01/06/2023 às 9:00h