



Indicadores IBGE

Contas Nacionais Trimestrais

**Indicadores de Volume e
Valores Correntes**

Jan.-Mar. 2024

Publicado em 04/06/2024 às 9 horas

Presidente da República
Luiz Inácio Lula da Silva

Ministra do Planejamento
Simone Nassar Tebet

INSTITUTO BRASILEIRO DE GEOGRAFIA E ESTATÍSTICA - IBGE

Presidente
Marcio Pochmann

Diretor-Executivo
Flávia Vinhaes Santos

ÓRGÃOS ESPECÍFICOS SINGULARES

Diretoria de Pesquisas
Elizabeth Belo Hypólito

Diretoria de Geociências
Ivone Lopes Batista

Diretoria de Informática
Marcos Vinicius Ferreira Mazoni

Centro de Documentação e Disseminação de Informações
Jose Daniel Castro da Silva

Escola Nacional de Ciências Estatísticas
Paulo de Martino Januzzi

UNIDADE RESPONSÁVEL

Diretoria de Pesquisas

Coordenação de Contas Nacionais
Rebeca de La Rocque Palis

EQUIPE TÉCNICA - CONTAS NACIONAIS TRIMESTRAIS

Colaboradores:

Amanda Duarte Mergulhão
Amanda Rodrigues Tavares
Carmen Maria Gadea de Souza
Claudiomiro Gomes de Oliveira
Christina Elisabeth Fisher Mattoso Maia Forte
Claudia Dionisio Esterminio
Cristiano de Almeida Martins
Daniel Rodrigues Caetano
Douglas Moura Guanabara
Felipe Castor Cordeiro de Sousa
Flavia Cahete Lopes Carvalho
Gabriela Cavalcanti de Araujo Martins
Gustavo Chalhoub Garcez
Hugo Araújo Saramago
Katia Namir Machado Barros
Luiz Antonio Nascimento de Sá
Marcio Resende Ferrari Alves
Mateus Zorzaneli Silva
Michel Vieira Lapip
Patrícia Schmitt Fontenelle
Paulo Henrique Polly Montoya
Renata Del Vecchio Gessullo
Ricardo Montes de Moraes
Samuel Cruz dos Santos
Sidneia Reis Cardoso
Tássia Gazé Holguin
Teresa Cristina Bastos

Informática:

Barbara de Oliveira Brasil Correa
Felipe de Oliveira Sampaio
Raimundo Tavares Guedes
Ricardo de Souza Ribeiro

Indicadores IBGE

Plano de divulgação:

Trabalho e rendimento

Pesquisa mensal de emprego *
Pesquisa nacional por amostra de domicílios contínua

Agropecuária

Estatística da produção agrícola **
Estatística da produção pecuária **

Indústria

Pesquisa industrial mensal: emprego e salário ***
Pesquisa industrial mensal: produção física Brasil
Pesquisa industrial mensal: produção física regional

Comércio

Pesquisa mensal de comércio

Serviços

Pesquisa mensal de serviços

Índices, preços e custos

Índice de preços ao produtor – indústrias de Indústrias de Transformação
Sistema nacional de índices de preços ao consumidor: INPC - IPCA
Sistema nacional de índices de preços ao consumidor: IPCA-E
Sistema nacional de pesquisa de custos e índices da construção civil

Contas nacionais trimestrais

Contas nacionais trimestrais: indicadores de volume e valores correntes

* O último fascículo divulgado corresponde a fevereiro de 2016.

** Continuação de: Estatística da produção agropecuária, a partir de janeiro de 2006. A produção agrícola é composta do Levantamento Sistemático da Produção Agrícola. A produção pecuária é composta da Pesquisa Trimestral do Abate de Animais, da Pesquisa Trimestral do Leite, da Pesquisa Trimestral do Couro e da Produção de Ovos de Galinha.

*** O último fascículo divulgado corresponde a dezembro de 2015.

Iniciado em 1982, com a divulgação de indicadores sobre trabalho e rendimento, indústria e preços, o periódico **Indicadores IBGE** incorporou no decorrer da década de 80 informações sobre agropecuária e produto interno bruto. A partir de 1991, foi subdividido em fascículos por assuntos específicos, que incluem tabelas de resultados, comentários e notas metodológicas. As informações apresentadas estão disponíveis em diferentes níveis geográficos: nacional, regional e metropolitano, variando por fascículo.

Contas Nacionais Trimestrais
Indicadores de Volume e Valores Correntes
2024

ÍNDICE

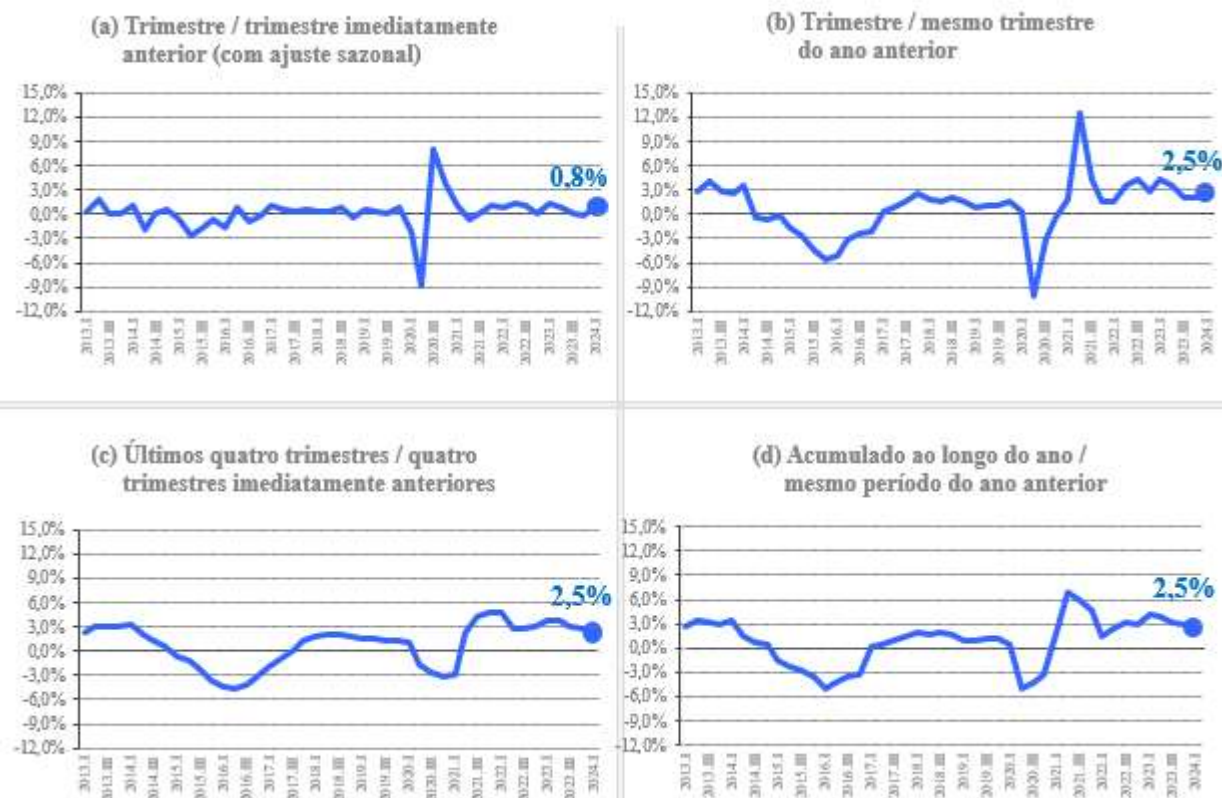
A Economia Brasileira no 1º Trimestre de 2024: Visão Geral	4
I. Resultados do 1º Trimestre de 2024.....	5
a) Taxa trimestre contra trimestre imediatamente anterior (com ajuste sazonal).....	6
b) Taxa trimestral em relação ao mesmo trimestre do ano anterior	10
c) Taxa acumulada nos últimos quatro trimestres (em relação ao mesmo período do ano anterior) Erro! Indicador não definido.	3
II. Valores correntes e conta econômica trimestral	Erro! Indicador não definido.6
a) Valores correntes	Erro! Indicador não definido.6
b) Conta econômica trimestral	18
Anexo.....	20
a) Notas metodológicas.....	20
b) Indicadores divulgados	21
c) Tabelas.....	22Erro! Indicador não definido.
d) Glossário.....	32
e) Colaboradores externos	35
f) Organismos internacionais que divulgam informações do PIB de diversos países	35

A Economia Brasileira no 1º Trimestre de 2024

O Produto Interno Bruto (PIB) apresentou **crescimento de 0,8%** na comparação do primeiro trimestre de 2024 contra o quarto trimestre de 2023, levando-se em consideração a série com ajuste sazonal. Na comparação com igual período de 2023, houve **crescimento do PIB de 2,5%** no primeiro trimestre do ano. No acumulado dos quatro trimestres terminados no primeiro trimestre de 2024, o PIB registrou **elevação de 2,5%** em relação aos quatro trimestres imediatamente anteriores.

Em valores correntes, o PIB no primeiro trimestre de 2024 totalizou **R\$ 2.713,9 bilhões**, sendo R\$ 2.352,8 bilhões referentes ao Valor Adicionado (VA) a preços básicos e R\$ 361,1 bilhões aos Impostos sobre Produtos Líquidos de Subsídios.

PIB a preços de mercado (%)



I. Resultados do 1º Trimestre de 2024

A Tabela I.1, a seguir, sintetiza os principais resultados para o PIB referentes aos cinco últimos trimestres.

TABELA I.1 - Principais resultados do PIB a preços de mercado do 1º Trimestre de 2023 ao 1º Trimestre de 2024					
Taxas (%)	2023.I	2023.II	2023.III	2023.IV	2024.I
Acumulado ao longo do ano / mesmo período do ano anterior < Anexo: Tabela 3 >	4,2	3,8	3,2	2,9	2,5
Últimos quatro trimestres / quatro trimestres imediatamente anteriores < Anexo: Tabela 4 >	3,7	3,7	3,1	2,9	2,5
Trimestre / mesmo trimestre do ano anterior < Anexo: Tabela 2 >	4,2	3,5	2,0	2,1	2,5
Trimestre / trimestre imediatamente anterior (com ajuste sazonal) < Anexo: Tabela 7 >	1,2	0,9	0,1	-0,1	0,8

Fonte: IBGE, Diretoria de Pesquisas, Coordenação de Contas Nacionais

a) Taxa trimestre contra trimestre imediatamente anterior (com ajuste sazonal)

< Tabela 7 em anexo >

O PIB apresentou crescimento de 0,8% na comparação do primeiro trimestre de 2024 contra o quarto trimestre de 2023, levando-se em consideração a série com ajuste sazonal. Pela ótica da produção, destaca-se o crescimento dos Serviços (1,4%). Também houve alta na Agropecuária (11,3%) ao passo que a Indústria (-0,1%) se manteve estável.

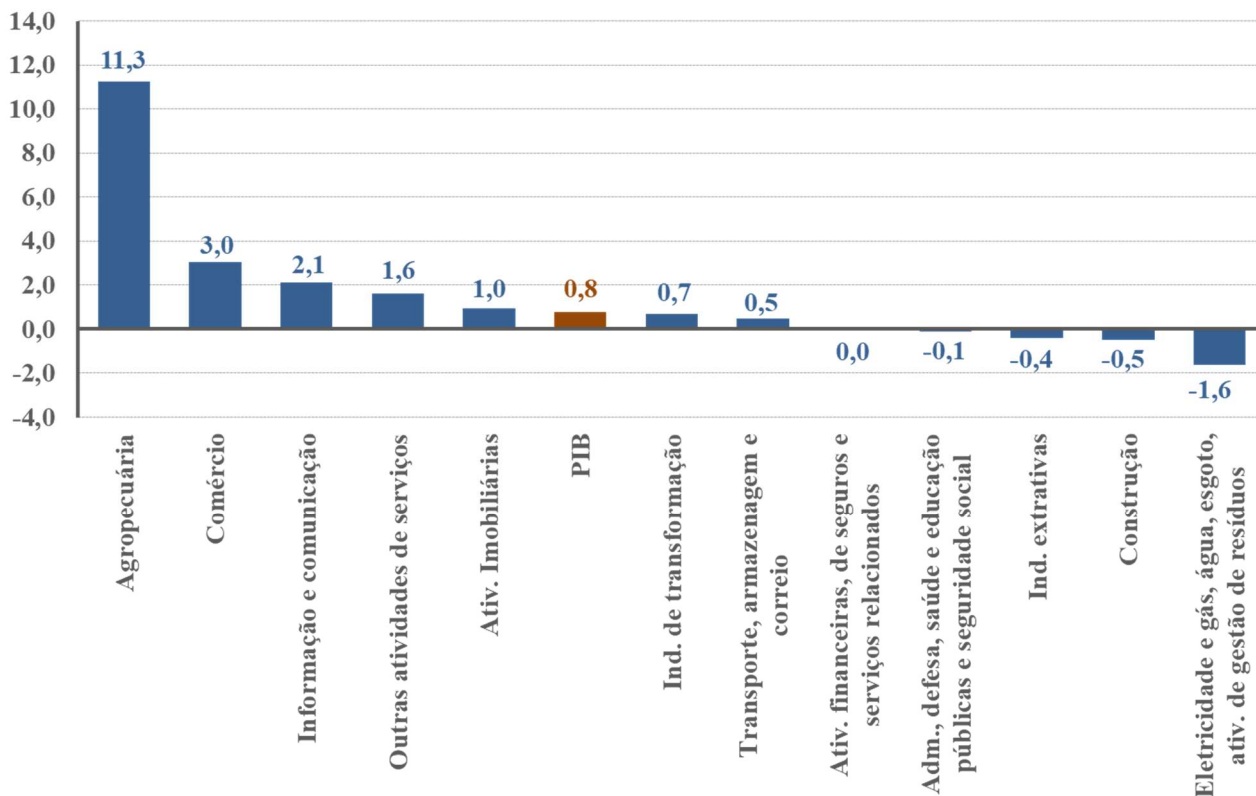
O PIB registrou crescimento de 0,8% em relação ao quarto trimestre de 2023.

Dentre as atividades industriais, houve queda nas atividades de *Eletricidade e gás, água, esgoto, atividades de gestão de resíduos* (-1,6%), *Construção* (-0,5%) e *Indústrias Extrativas* (-0,4%). Já a *Indústrias de Transformação* (0,7%) teve desempenho positivo.

Nas atividades de Serviços houve crescimento em *Comércio* (3,0%), *Informação e comunicação* (2,1%), *Outras atividades de serviços* (1,6%), *Atividades imobiliárias* (1,0%) e *Transporte, armazenagem e correio* (0,5%). Por outro lado, registrou-se estabilidade nas atividades de *Intermediação financeira e seguros* (0,0%) e *Administração, saúde e educação pública* (-0,1%).

O Gráfico I.1 apresenta as variações em relação ao trimestre imediatamente anterior.

GRÁFICO I.1 - PIB e subsetores (com ajuste sazonal)
Taxa (%) do trimestre em relação ao trimestre imediatamente anterior



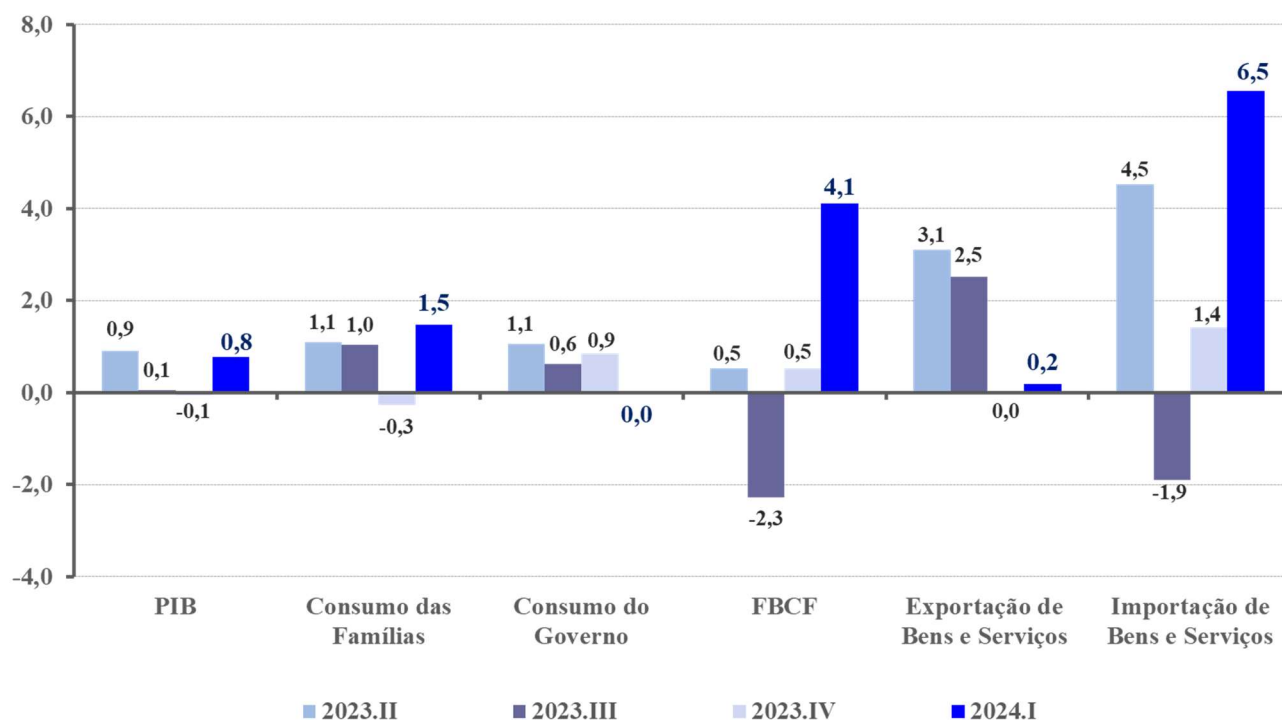
Pela ótica da despesa, a Despesa de Consumo das Famílias (1,5%) e a Formação Bruta de Capital Fixo (4,1%) se expandiram, enquanto a Despesa de Consumo do Governo (0,0%) registrou estabilidade.

Pela ótica da demanda interna, o Formação Bruta de Capital Fixo e o Consumo das Famílias contribuíram positivamente.

No que se refere ao setor externo, as Exportações de Bens e Serviços tiveram variação positiva de 0,2% ao passo que as Importações de Bens e Serviços cresceram 6,5% em relação ao quarto trimestre de 2023.

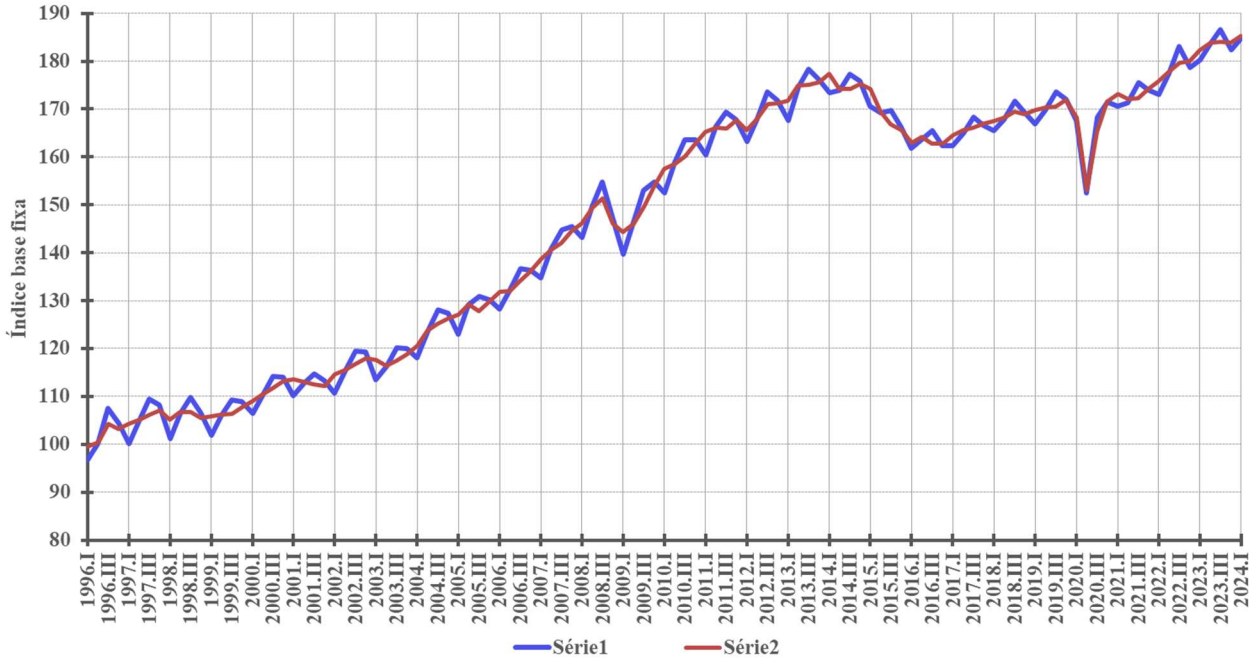
O Gráfico I.2 apresenta as variações em relação ao trimestre imediatamente anterior pela ótica da despesa.

GRÁFICO I.2 - Componentes da Demanda (com ajuste sazonal)
Taxa (%) do trimestre em relação ao trimestre imediatamente anterior



As séries observadas e ajustadas para o PIB são apresentadas no Gráfico I.3.

GRÁFICO I.3 - PIB - Série Encadeada do Índice Trimestral



Abaixo estão apresentados os Gráficos I.4 e I.5, mostrando a tendência e a sazonalidade da série do PIB.

GRÁFICO I.4 - PIB - Índice Trimestral
Série de Tendência

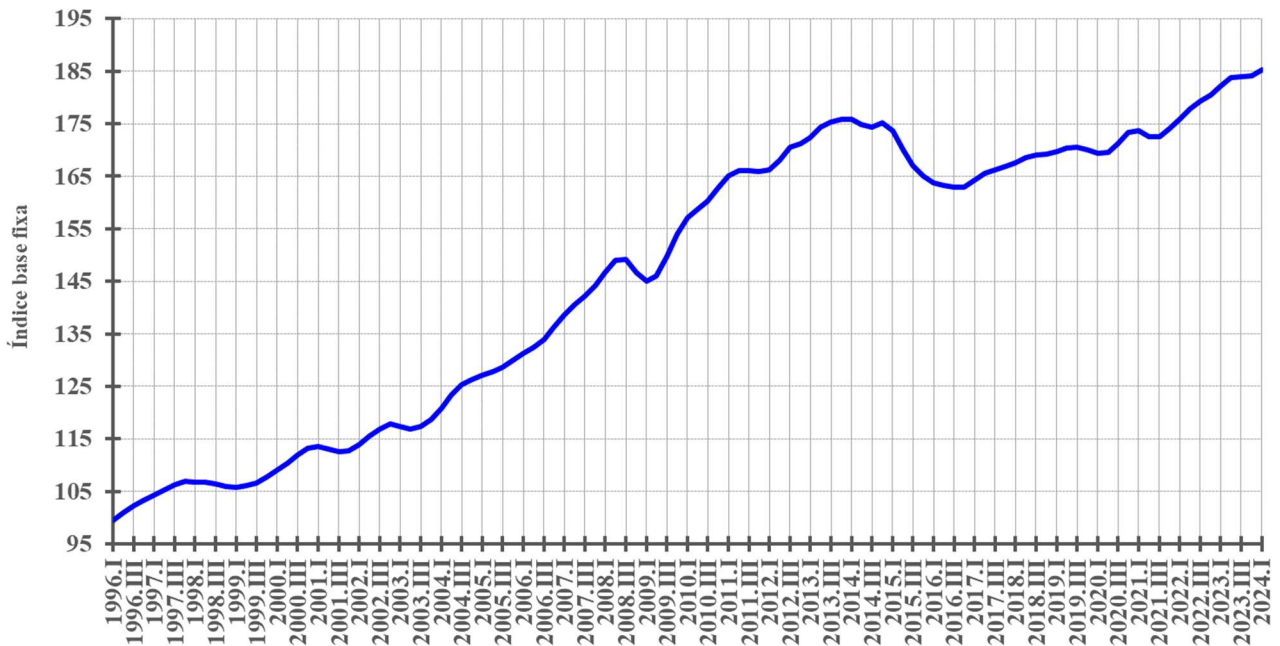
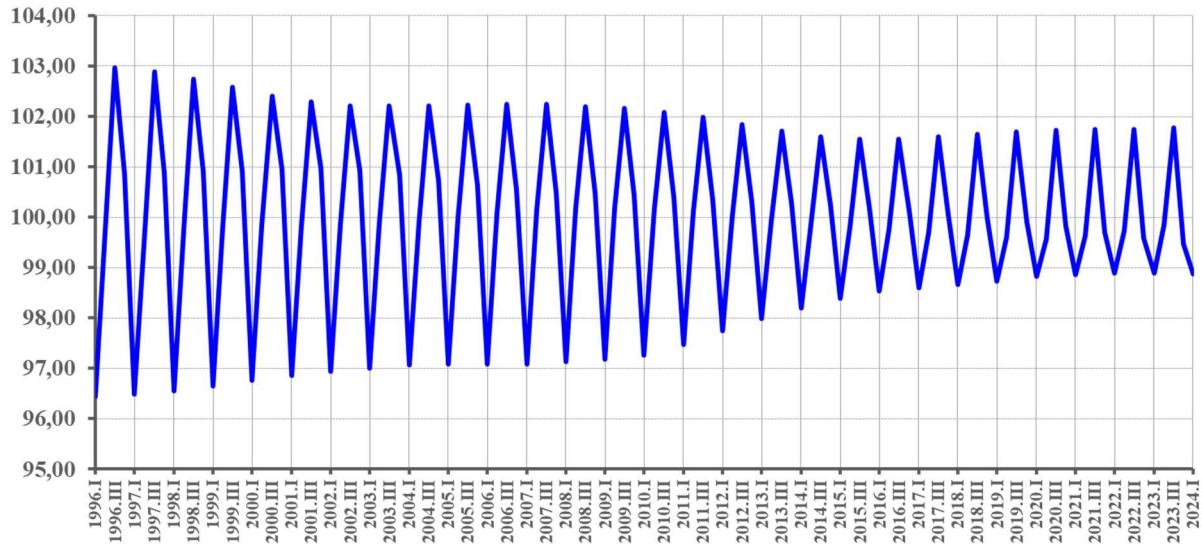


GRÁFICO I.5 - PIB - Índice Trimestral
Série do Componente Sazonal



A Tabela I.2 sintetiza os principais resultados para o PIB referentes aos cinco últimos trimestres, segundo as óticas da produção e da despesa.

TABELA I.2 - Taxa Trimestre contra Trimestre Imediatamente Anterior *						
Trimestre / trimestre imediatamente anterior (com ajuste sazonal) (%)		2023.I	2023.II	2023.III	2023.IV	2024.I
PIB a preços de mercado		1,2	0,9	0,1	-0,1	0,8
Ótica da produção	Valor adicionado bruto da agropecuária	16,2	-3,5	-2,7	-7,4	11,3
	Valor adicionado bruto da indústria	0,1	1,0	0,6	1,2	-0,1
	Valor adicionado bruto dos serviços	0,4	0,7	0,4	0,5	1,4
Ótica da demanda	Despesa de consumo das famílias	0,5	1,1	1,0	-0,3	1,5
	Despesa de consumo do governo	0,5	1,1	0,6	0,9	0,0
	Formação bruta de capital fixo	-3,2	0,5	-2,3	0,5	4,1
	Exportação de bens e serviços	1,4	3,1	2,5	0,0	0,2
	Importação de bens e serviços (-)	-4,5	4,5	-1,9	1,4	6,5

Fonte: IBGE, Diretoria de Pesquisas, Coordenação de Contas Nacionais

*Maior detalhamento no Anexo (Tabela 7)

b) Taxa trimestral em relação ao mesmo trimestre do ano anterior

< Tabelas 2 e 3 em anexo >

Quando comparado a igual período do ano anterior, o PIB teve crescimento de 2,5% no primeiro trimestre de 2024. O Valor Adicionado a preços básicos apresentou elevação de 2,3% e os Impostos sobre Produtos Líquidos de Subsídios avançaram em 3,4%.

Dentre as atividades que contribuem para a geração do Valor Adicionado, a Agropecuária registrou queda de 3,0% em relação a igual período do ano anterior. Apesar da contribuição positiva da atividade Pecuária, este resultado pode ser explicado, principalmente, pelo desempenho de alguns produtos da lavoura que possuem safra relevante no primeiro trimestre e pela produtividade, visível na estimativa de variação da quantidade produzida vis-à-vis a área plantada. Segundo o Levantamento Sistemático da Produção Agrícola (LSPA/IBGE), alguns produtos agrícolas, cujas safras são significativas no primeiro trimestre, apresentaram queda na estimativa de produção anual e perda de produtividade: soja (-2,4%), milho (-11,7%), fumo (-9,6%), e mandioca (-2,2%).

O PIB cresceu 2,5% no 1º trimestre de 2024 em relação a igual período de 2023. A Indústria (2,8%) e os Serviços (3,0%) avançaram no período, enquanto a Agropecuária (-3,0%) recuou.

A Indústria apresentou alta de 2,8%. Nesse contexto, as *Indústrias Extrativas* (5,9%), registraram o melhor resultado, sendo afetadas pela alta tanto da extração de petróleo e gás como de minério de ferro. Houve destaque também na atividade de *Eletricidade e gás, água, esgoto, atividades de gestão de resíduos* (4,6%), com destaque para o consumo residencial. A *Construção* (2,1%), por sua vez, teve a segunda alta consecutiva corroborada pelo aumento da ocupação na atividade e da produção dos insumos típicos. A *Indústria de Transformação* (1,5%) foi a atividade com o menor crescimento industrial nessa comparação, e foi puxada pela alta na fabricação de coque e produtos derivados de petróleo e biocombustíveis; produtos alimentícios e bebidas.

O valor adicionado dos Serviços cresceu 3,0% na comparação com o mesmo período do ano anterior. Todas as suas atividades apresentaram alta: *Outras atividades de serviços*¹ (4,7%), *Informação e comunicação*² (4,6%), *Atividades Imobiliárias* (3,9%), *Comércio*³ (3,0%), *Atividades financeiras, de seguros e serviços relacionados* (2,5%), *Administração, defesa, saúde e educação públicas e seguridade social* (1,3%), *Transporte, armazenagem e correio*⁴ (0,4%).

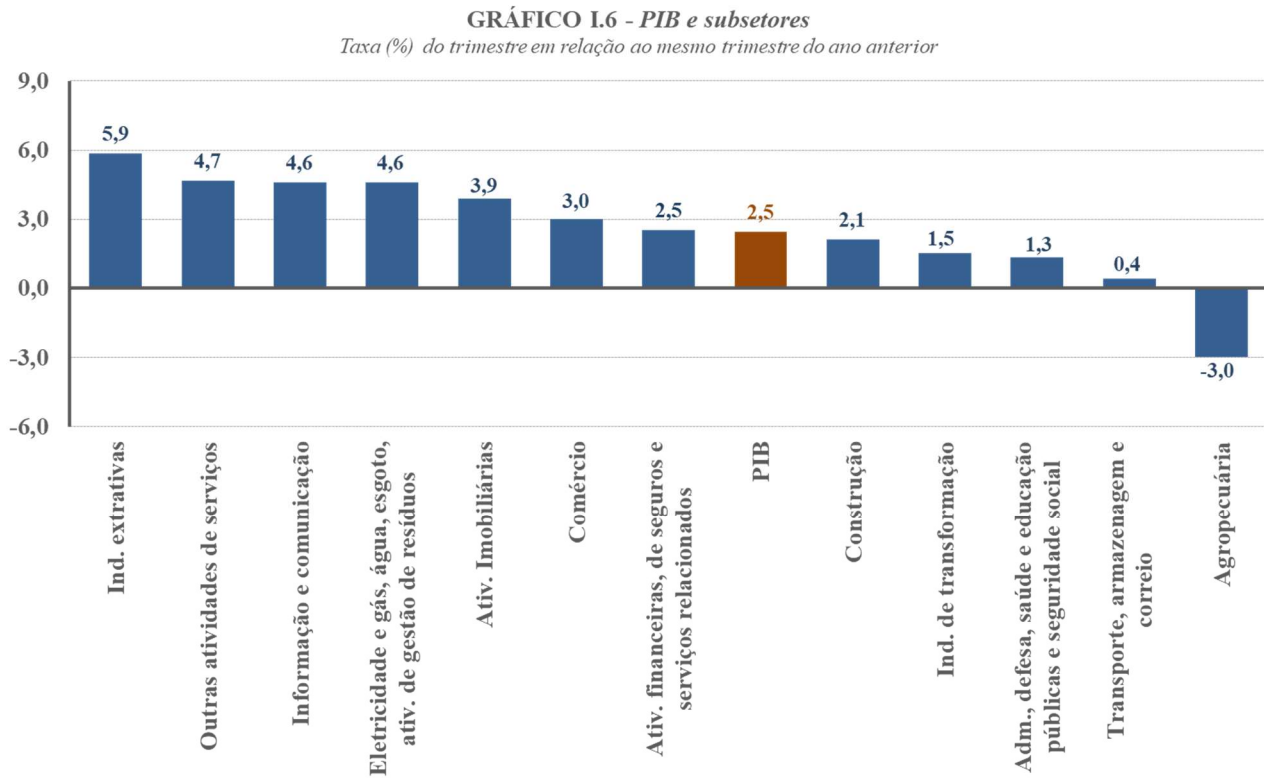
¹ Engloba as seguintes atividades: serviços de alojamento em hotéis e similares; serviços de alimentação; serviços profissionais, científicos e técnicos; pesquisa e desenvolvimento mercantil; aluguéis não-imobiliários; outros serviços administrativos; educação mercantil; saúde mercantil; serviços de artes, cultura, esporte e recreação e serviços pessoais; serviços associativos; manutenção de computadores, telefonia e objetos domésticos; e serviços domésticos.

² Engloba telecomunicações, atividades de TV, rádio e cinema, edição de jornais, livros e revistas, informática e demais serviços relacionados às tecnologias da informação e comunicação (TICs).

³ Engloba os tipos de comércio atacadista e varejista.

⁴ Engloba transporte de carga e passageiros.

O Gráfico I.6 apresenta as taxas trimestrais para o PIB e as atividades econômicas que o compõem.



No primeiro trimestre de 2024, a Despesa de Consumo das Famílias registrou alta de 4,4%. Esse resultado foi influenciado pelo aumento na massa salarial real, no aumento do crédito disponível e juros menores. A Despesa de Consumo do Governo (2,6%) também apresentou elevação em relação ao primeiro trimestre de 2023.

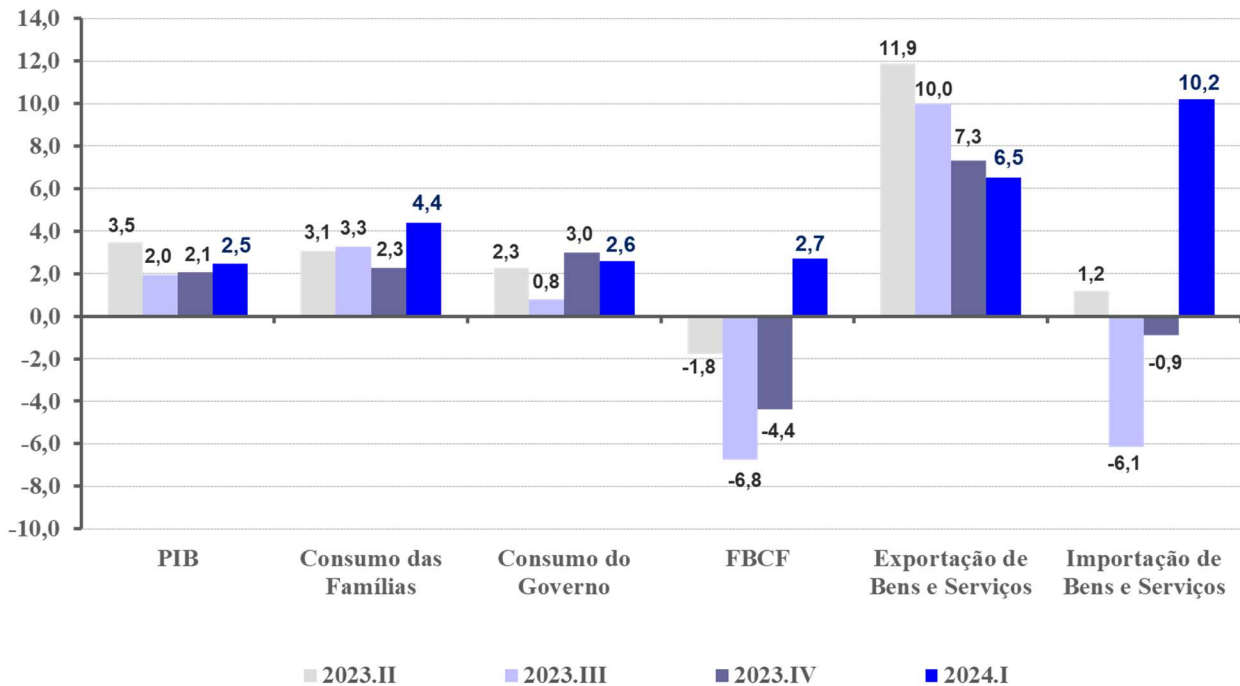
Dentre os componentes da demanda interna, o Consumo das Famílias (4,4%), o do Consumo do Governo (2,6%) e da Formação Bruta de Capital Fixo (2,7%) cresceram.

A Formação Bruta de Capital Fixo avançou 2,7% no primeiro trimestre de 2024, apresentando alta após três quedas consecutivas. O crescimento das importações de bens de capital, o desempenho positivo da construção e o aumento do desenvolvimento de sistemas suplantaram a queda na produção interna de bens de capital.

No setor externo, as Exportações de Bens e Serviços apresentaram alta de 6,5%, enquanto as Importações de Bens e Serviços avançaram 10,2% no primeiro trimestre de 2024. Dentre as exportações de bens, aqueles setores que com maior contribuição positiva foram: agropecuária, produtos alimentícios, extrativa mineral. Na pauta de importações de bens, a alta se deu principalmente por: produtos químicos; máquinas e aparelhos elétricos; produtos de metal e serviços.

O Gráfico I.7 apresenta as taxas de variação trimestral dos componentes da despesa para os últimos trimestres.

GRÁFICO I.7 - Componentes da Demanda
Taxa (%) do trimestre em relação ao mesmo trimestre do ano anterior



A Tabela I.3 sintetiza os principais resultados para o PIB referentes aos cinco últimos trimestres.

TABELA I.3 - Taxa Trimestral *						
Trimestre / mesmo trimestre do ano anterior (%)		2023.I	2023.II	2023.III	2023.IV	2024.I
PIB a preços de mercado		4,2	3,5	2,0	2,1	2,5
Ótica da produção	Valor adicionado bruto da agropecuária	22,9	20,9	8,8	0,0	-3,0
	Valor adicionado bruto da indústria	1,5	1,0	1,0	2,9	2,8
	Valor adicionado bruto dos serviços	3,3	2,7	1,8	1,9	3,0
Ótica da demanda	Despesa de consumo das famílias	3,9	3,1	3,3	2,3	4,4
	Despesa de consumo do governo	0,6	2,3	0,8	3,0	2,6
	Formação bruta de capital fixo	1,4	-1,8	-6,8	-4,4	2,7
	Exportação de bens e serviços	7,1	11,9	10,0	7,3	6,5
	Importação de bens e serviços (-)	1,8	1,2	-6,1	-0,9	10,2

Fonte: IBGE, Diretoria de Pesquisas, Coordenação de Contas Nacionais

*Maior detalhamento no Anexo (Tabela 2)

c) Taxa acumulada nos últimos quatro trimestres (em relação ao mesmo período do ano anterior)

< Tabela 4 em anexo >

O PIB acumulado nos quatro trimestres terminados em março de 2024 apresentou crescimento de 2,5% em relação aos quatro trimestres imediatamente anteriores. Esta taxa resultou do avanço de 2,6% do Valor Adicionado a preços básicos e de 2,0% nos Impostos sobre Produtos Líquidos de Subsídios. O resultado do Valor Adicionado neste tipo de comparação decorreu dos seguintes desempenhos: Agropecuária (6,4%), Indústria (1,9%) e Serviços (2,3%).

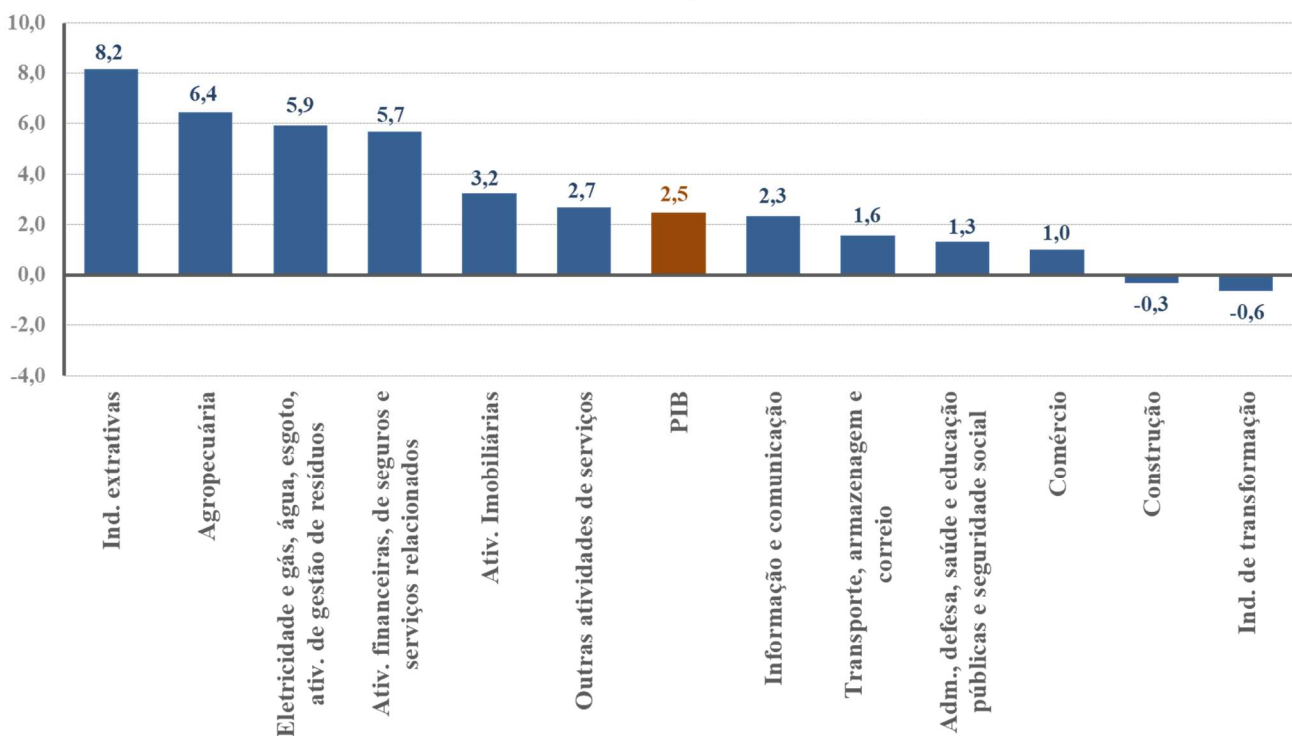
O PIB apresentou crescimento de 2,5% no acumulado dos quatro trimestres encerrados em março de 2024.

Dentre as atividades industriais, as *Indústrias Extrativas* (8,2%) e *Eletricidade e gás, água, esgoto, atividades de gestão de resíduos* (5,9%) apresentaram crescimento, enquanto a *Construção* (-0,3%) e a *Indústria da Transformação* (-0,6%) recuaram.

Nos Serviços, houve resultados positivos em todas as atividades: *Atividades financeiras, de seguros e serviços relacionados* (5,7%), *Atividades imobiliárias* (3,2%), *Outras atividades de serviços* (2,7%), *Informação e comunicação* (2,3%), *Transporte, armazenagem e correio* (1,6%), *Administração, defesa, saúde e educação públicas e seguridade social* (1,3%) e *Comércio* (1,0%),

O Gráfico I.8 apresenta as taxas, por atividade, acumuladas nos quatro trimestres terminados em março de 2024.

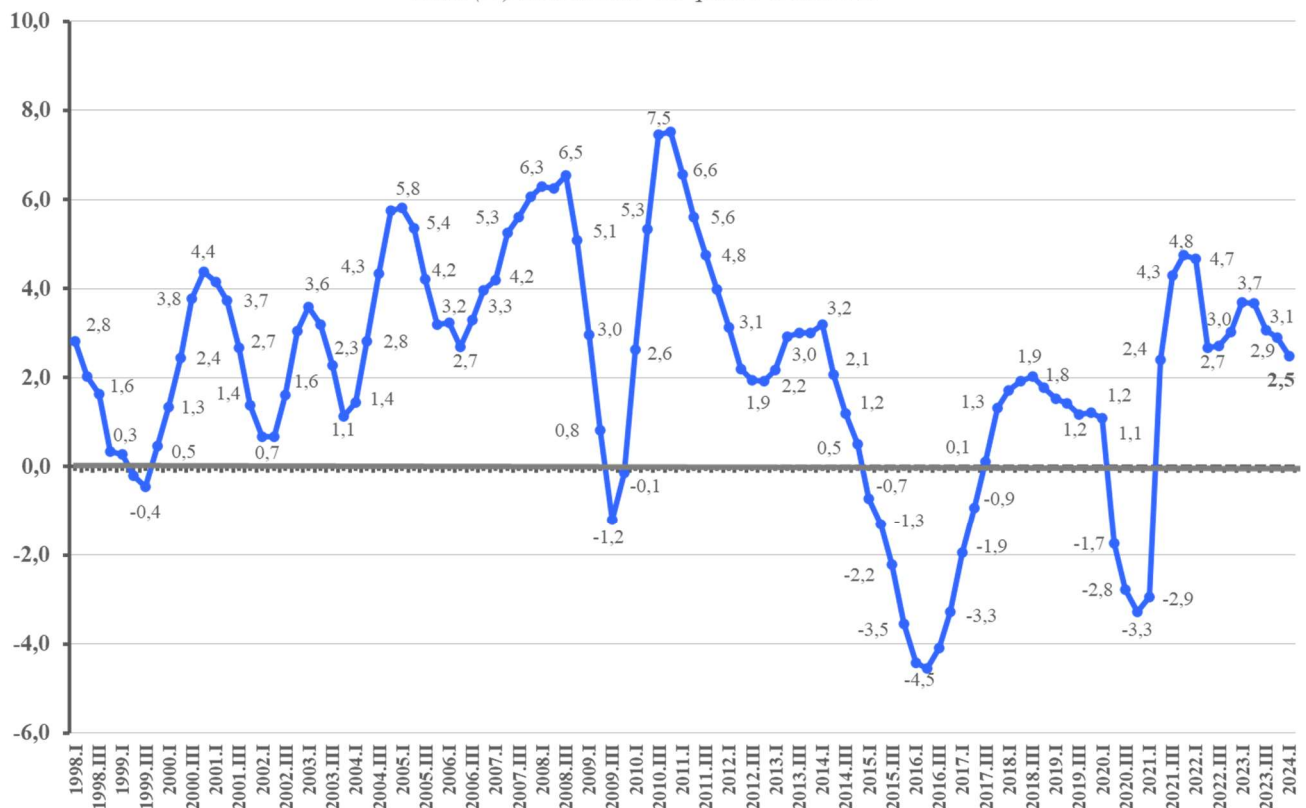
GRÁFICO I.8 - PIB e subsetores
Taxa (%) acumulada em quatro trimestres



O Gráfico I.9 apresenta as taxas de crescimento acumulado nos últimos quatro trimestres para o PIB a preços de mercado, a partir de 1998.

Nota-se que, após elevação de 6,5% no terceiro trimestre de 2008, o PIB começou a recuar em função dos efeitos decorrentes da crise econômica internacional até chegar à queda de 1,2% no terceiro trimestre de 2009. Após isso, voltou a acelerar e superou o patamar de crescimento observado no terceiro trimestre de 2010 (7,5%). Em seguida, o PIB acumulado em quatro trimestres seguiu a trajetória de desaceleração no decorrer dos anos de 2011 e de 2012, voltando a acelerar apenas em 2013. Em 2014 observou-se nova desaceleração das taxas de crescimento do PIB no acumulado em quatro trimestres. A taxa no primeiro trimestre de 2015 (-0,7%) foi a primeira negativa desde o quarto trimestre de 2009, e se manteve em terreno negativo por todo o ano de 2015 e 2016, os quais acumularam quedas de 3,5% e 3,3%, respectivamente. Ao longo de 2017 as quedas foram diminuindo até que o PIB volta ao terreno positivo no terceiro trimestre, encerrando o ano com um crescimento de 1,3%. O PIB sustentou desde então resultados positivos até que no segundo trimestre ano de 2020 iniciou-se uma nova trajetória de queda, que é explicada pelos efeitos da pandemia da COVID-19. Tal retração no PIB foi mantida por quatro trimestres, mas sua trajetória reverte-se no segundo trimestre de 2021, finalizando o ano com crescimento de 4,8%. Em 2022 e 2023 o PIB cresceu em todos os trimestres, atingindo 2,5% no primeiro trimestre de 2024.

GRÁFICO I.9 - PIB a preços de mercado
Taxa (%) acumulada em quatro trimestres

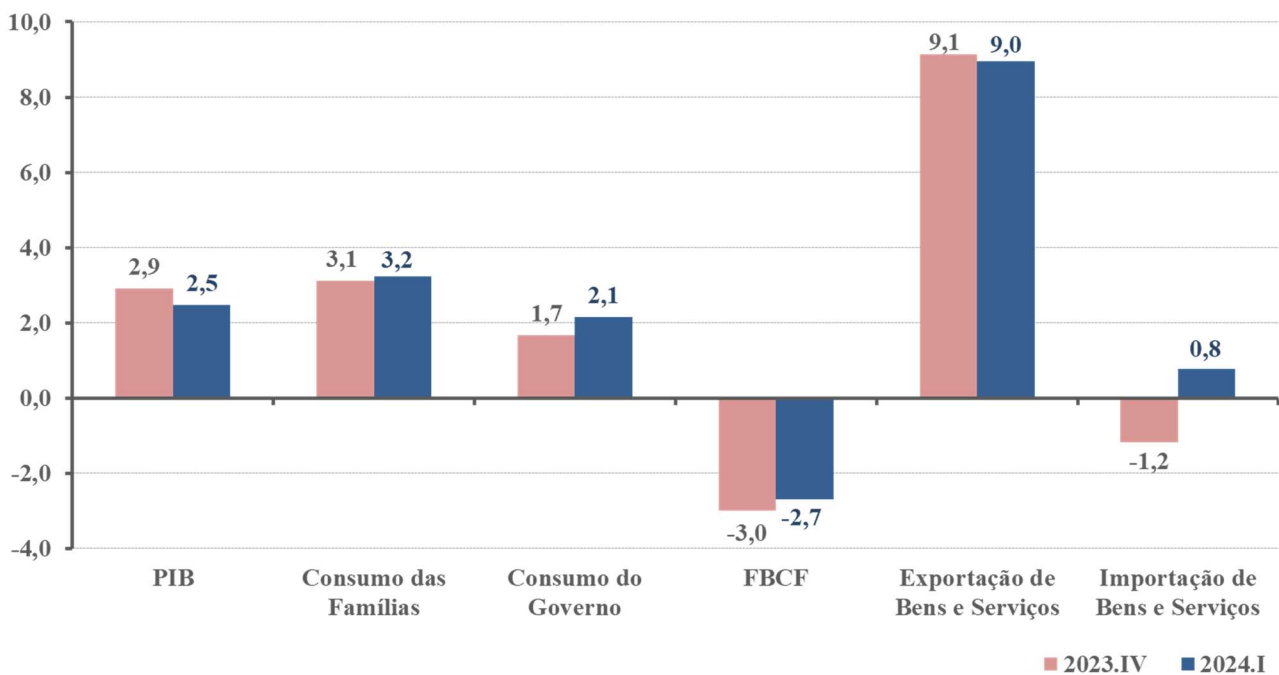


Na análise da demanda, a Despesa de Consumo das Famílias e Despesa de Consumo do Governo e cresceram 3,2% e 2,1%, respectivamente. Já a Formação Bruta de Capital Fixo caiu 2,7%

A Despesa de Consumo das Famílias foi destaque com expansão de 3,2%.

Já no âmbito do setor externo, as Exportações de Bens e Serviços cresceram 9,0%, enquanto as Importações de Bens e Serviços apresentaram elevação de 0,8%. O Gráfico I.10 apresenta as variações percentuais dos componentes da despesa em quatro trimestres até março de 2024.

GRÁFICO I.10 - Componentes da Demanda
Taxa (%) acumulada em quatro trimestres



A Tabela I.4 sintetiza os principais resultados para o PIB referentes aos cinco últimos trimestres.

TABELA I.4 - Taxa Acumulada nos Últimos Quatro Trimestres *						
Últimos quatro trimestres / quatro trimestres imediatamente anteriores (%)		2023.I	2023.II	2023.III	2023.IV	2024.I
PIB a preços de mercado		3,7	3,7	3,1	2,9	2,5
Ótica da produção	Valor adicionado bruto da agropecuária	8,2	14,5	14,4	15,1	6,4
	Valor adicionado bruto da indústria	2,5	2,4	2,0	1,6	1,9
	Valor adicionado bruto dos serviços	4,1	3,6	2,8	2,4	2,3
Ótica da demanda	Despesa de consumo das famílias	4,7	4,1	3,7	3,1	3,2
	Despesa de consumo do governo	1,3	1,4	1,0	1,7	2,1
	Formação bruta de capital fixo	3,0	2,0	-1,1	-3,0	-2,7
	Exportação de bens e serviços	5,4	9,8	10,3	9,1	9,0
	Importação de bens e serviços (-)	4,1	4,4	-0,1	-1,2	0,8

Fonte: IBGE, Diretoria de Pesquisas, Coordenação de Contas Nacionais

*Maior detalhamento no Anexo (Tabela 4)

II. Valores correntes

a) Valores correntes

O Produto Interno Bruto no primeiro trimestre de 2024 totalizou R\$ 2.713,9 bilhões, sendo R\$ 2.352,8 bilhões referentes ao Valor Adicionado a preços básicos e R\$ 361,1 bilhões aos Impostos sobre Produtos líquidos de Subsídios.

***O PIB totalizou
R\$ 2,7 trilhões de
janeiro a março de 2024.***

Considerando o Valor Adicionado das atividades no trimestre, a Agropecuária registrou R\$ 192,2 bilhões, a Indústria R\$ 573,7 bilhões e os Serviços R\$ 1.586,9 bilhões. Entre os componentes da despesa, a Despesa de Consumo das Famílias totalizou R\$ 1.760,7 bilhões, a Despesa de Consumo do Governo R\$ 442,8 bilhões e a Formação Bruta de Capital Fixo R\$ 458,8 bilhões. A Balança de Bens e Serviços ficou superavitária em R\$ 22,3 bilhões e a Variação de Estoque foi positiva em R\$ 29,2 bilhões.

Os valores correntes, segundo as atividades e os componentes da despesa, encontram-se na Tabela II.1, a seguir.

Tabela II.1 Classes de atividade no valor adicionado a preços básicos e componentes do PIB pela ótica da despesa						
Valores Correntes (R\$ milhões)						
Especificação	2023.I	2023.II	2023.III	2023.IV	2023	2024.I
Agropecuária	223.643	191.353	153.953	108.622	677.572	192.242
Indústria	559.077	599.162	621.630	637.047	2.416.916	573.674
Serviços	1.481.526	1.575.031	1.611.625	1.723.916	6.392.099	1.586.933
Valor Adicionado a Preços Básicos	2.264.247	2.365.546	2.387.209	2.469.585	9.486.587	2.352.849
Impostos sobre produtos	318.459	335.559	353.753	361.755	1.369.526	361.068
PIB a Preços de Mercado	2.582.706	2.701.105	2.740.961	2.831.340	10.856.112	2.713.917
Despesa de Consumo das Famílias	1.631.330	1.686.036	1.748.885	1.808.771	6.875.022	1.760.736
Despesa de Consumo do Governo	417.142	485.770	479.745	595.197	1.977.855	442.787
Formação Bruta de Capital Fixo	440.357	442.974	455.020	457.115	1.795.465	458.829
Exportações de Bens e Serviços	467.468	509.053	495.142	494.409	1.966.072	455.422
Importações de Bens e Serviços (-)	434.749	423.279	423.124	427.998	1.709.150	433.100
Variação de Estoque	61.158	551	-14.707	-96.154	-49.152	29.242

Fonte: IBGE, Diretoria de Pesquisas, Coordenação de Contas Nacionais.

Nota: Todos os resultados são calculados a partir das Contas Nacionais Trimestrais.

As Tabelas II.2 e II.3 abaixo apresentam as participações relativas de cada atividade econômica e componentes da despesa até 2023.

Tabela II.2- Participação percentual das classes e respectivas atividades no valor adicionado a preços básicos 2000/2005/2010-2023																
Especificação	2000	2005	2010	2011	2012	2013	2014	2015	2016	2017	2018	2019	2020	2021	2022 ⁽¹⁾	2023 ⁽¹⁾
Agropecuária	5,5	5,5	4,8	5,1	4,9	5,3	5,0	5,0	5,7	5,3	5,2	4,9	6,6	7,7	6,7	7,1
Indústria	26,7	28,5	27,4	27,2	26,0	24,9	23,8	22,5	21,2	21,1	21,8	21,8	22,5	25,8	26,3	25,5
Ind. extrativas	1,4	3,1	3,3	4,4	4,5	4,2	3,7	2,1	1,0	1,6	2,7	2,9	2,9	5,5	5,5	4,2
Ind. de transformação	15,3	17,4	15,0	13,9	12,6	12,3	12,0	12,2	12,5	12,4	12,3	12,0	12,3	13,9	15,1	15,3
Eleticidade e gás, água, esgoto, ativ. de gestão de resíduos	3,1	3,4	2,8	2,7	2,4	2,0	1,9	2,4	2,7	2,8	2,9	3,0	3,2	2,9	2,4	2,6
Construção	7,0	4,6	6,3	6,3	6,5	6,4	6,2	5,7	5,1	4,3	4,0	3,9	4,1	3,6	3,4	3,5
Serviços	67,7	66,0	67,8	67,7	69,1	69,9	71,2	72,5	73,1	73,5	73,0	73,3	70,9	66,5	67,0	67,4
Comércio	8,1	10,8	12,6	12,9	13,4	13,5	13,6	13,3	12,9	13,2	13,0	12,9	12,5	12,5	12,8	12,0
Transporte, armazenagem e correio	3,7	3,5	4,3	4,4	4,5	4,5	4,6	4,4	4,4	4,3	4,4	4,5	4,1	3,9	3,2	3,6
Informação e comunicação	4,3	4,6	3,8	3,7	3,6	3,5	3,4	3,4	3,3	3,4	3,4	3,4	3,6	3,4	3,3	3,4
Ativ. financeiras, de seguros e serviços relacionados	6,8	7,1	6,8	6,4	6,4	6,0	6,4	7,1	7,9	7,6	7,0	7,2	6,9	5,8	7,0	7,6
Ativ. Imobiliárias	12,2	9,3	8,3	8,4	8,8	9,2	9,3	9,7	9,7	9,8	9,8	9,7	9,9	9,1	8,8	8,8
Outras atividades de serviços	16,9	14,8	15,7	15,9	16,5	16,9	17,4	17,4	17,5	17,6	17,9	18,1	16,4	15,9	16,3	16,7
Adm., defesa, saúde e educação públicas e seguridade social	15,7	16,0	16,3	16,1	15,9	16,4	16,4	17,2	17,4	17,6	17,4	17,4	17,4	15,8	15,6	15,3
Valor adicionado a Preços Básicos	100,0	100,0	100,0	100,0	100,0	100,0	100,0	100,0	100,0	100,0	100,0	100,0	100,0	100,0	100,0	100,0
Impostos sobre Produtos	16,3	17,8	17,7	17,6	17,6	17,1	16,2	16,3	15,7	16,1	17,5	16,2	15,4	16,8	15,4	14,4
PIB a Preços de Mercado	116,3	117,8	117,7	117,6	117,6	117,1	116,2	116,3	115,7	116,1	117,5	116,2	115,4	116,8	115,4	114,4

Fonte: IBGE, Diretoria de Pesquisas, Coordenação de Contas Nacionais.
(1) Resultados calculados a partir das Contas Nacionais Trimestrais.

Tabela II.3- Componentes da demanda no PIB 2000/2005/2010-2023																
Especificação	2000	2005	2010	2011	2012	2013	2014	2015	2016	2017	2018	2019	2020	2021	2022 ⁽¹⁾	2023 ⁽¹⁾
Despesa de Consumo das Famílias	64,6	60,5	60,2	60,3	61,4	61,7	63,0	64,0	64,3	64,5	64,6	65,1	63,1	61,4	63,1	63,3
Despesa de Consumo do Governo	18,8	18,9	19,0	18,7	18,5	18,9	19,2	19,8	20,4	20,2	19,9	20,0	20,1	18,5	18,4	18,2
FBCF + Variação de Estoque	18,9	17,2	21,8	21,8	21,4	21,7	20,5	17,4	15,0	14,6	15,1	15,5	16,1	19,5	18,1	16,1
Exportações de Bens e Serviços	10,2	15,2	10,9	11,6	11,9	11,7	11,0	12,9	12,5	12,5	14,6	14,1	16,5	19,1	19,6	18,1
Importações de Bens e Serviços	(12,5)	(11,8)	(11,9)	(12,4)	(13,2)	(14,0)	(13,7)	(14,1)	(12,1)	(11,8)	(14,2)	(14,8)	(15,8)	(18,5)	(19,2)	(15,7)
PIB a Preços de Mercado	100,0	100,0	100,0	100,0	100,0	100,0	100,0	100,0	100,0	100,0	100,0	100,0	100,0	100,0	100,0	100,0

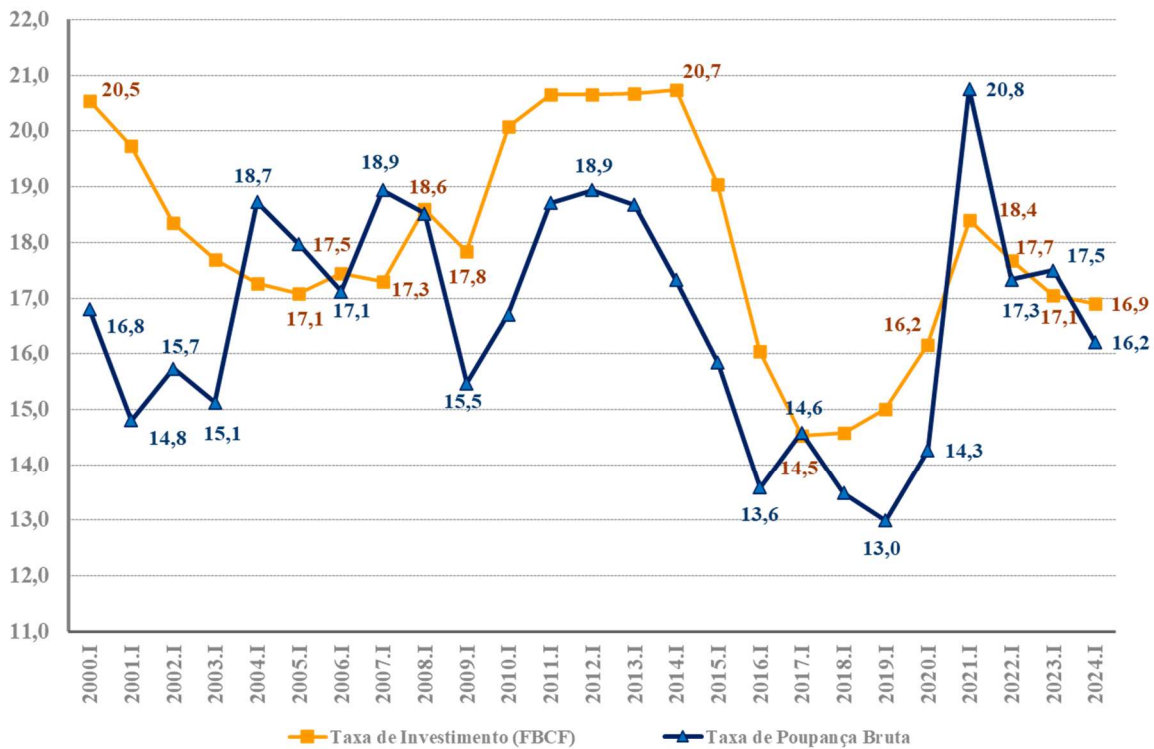
Fonte: IBGE, Diretoria de Pesquisas, Coordenação de Contas Nacionais.
(1) Resultado preliminar calculado a partir das Contas Nacionais Trimestrais.

As taxas de investimento e de poupança no trimestre foram de 16,9% e 16,2%, respectivamente.

A taxa de investimento no primeiro trimestre de 2024 foi 16,9% do PIB, permanecendo abaixo da observada no mesmo período do ano anterior (17,1%). Já a taxa de poupança ficou em 16,2% no trimestre (ante 17,5% no mesmo período de 2023).

O Gráfico II.1 apresenta os dados do investimento e da poupança como porcentagem do PIB.

GRÁFICO II.1 - Taxa de Investimento e Taxa de Poupança Bruta (% do PIB)



b) Conta econômica trimestral

No resultado do primeiro trimestre de 2024, a Renda Nacional Bruta atingiu R\$ 2.642,5 bilhões contra R\$ 2.499,1 bilhões em igual período de 2023. Na mesma base de comparação, a Poupança Bruta atingiu R\$ 440,0 bilhões contra R\$ 451,9 bilhões no mesmo período do ano anterior.

A Necessidade de Financiamento alcançou R\$ 47,8 bilhões contra R\$ 49,1 bilhões no mesmo período de 2023. Melhora explicada, principalmente, pela redução de R\$ 11,9 bilhões do envio líquido de Rendas de propriedade.

A Necessidade de Financiamento alcançou, no primeiro trimestre de 2024, R\$ 47,8 bilhões contra uma R\$ 49,1 bilhões no mesmo período do ano anterior. A redução da Necessidade de Financiamento é explicada, principalmente, pela redução de R\$ 11,9 bilhões do envio líquido de Rendas de Propriedade e redução de R\$ 10,4 bilhões do resultado positivo do Saldo Externo de Bens e Serviços.

As Contas Econômicas Integradas da economia brasileira são apresentadas na Tabela II.4.

Tabela III.4- Economia Nacional - Contas Econômicas Integradas					
1000 000 R\$					
Usos		Operações e saldos	Recursos		
1tri 2023	1tri 2024		1tri 2023	1tri 2024	
Conta 1 - Conta de Produção					
2.582.706	2.713.917	B.1 - Produto Interno Bruto			
Conta 2 - Conta da Renda					
		B.1 - Produto Interno Bruto		2 582 706	2 713 917
186	157	D.1- Remuneração dos Empregados não Residentes Enviada e Recebida do Resto do Mundo		449	787
118 306	114 079	D.4 - Rendas de Propriedade Enviada e Recebida do Resto do Mundo		34 445	42 073
2 499 108	2 642 541	B.5 - Renda Nacional Bruta		2 499 108	2 642 541
15 341	16 738	D.7 - Transferências Correntes Enviadas e Recebidas do Resto do Mundo		16 587	17 696
2 500 355	2 643 499	B.6 - Renda Disponível Bruta		2 500 355	2 643 499
2 048 472	2 203 523	P.3 - Despesa de Consumo Final			
451 883	439 976	B.8 - Poupança Bruta			
Conta 3 - Conta de Acumulação					
Conta 3.1 - Conta de Capital					
		B.8 - Poupança Bruta		451 883	439 976
501514	488 072	P.51- Formação Bruta de Capital			
256	519	NP - Aquisições Líquidas de Cessões de Ativos Não-Financeiros Não-Produzidos		724	817
58	21	D.9 - Transferências de Capital Enviadas e Recebidas do Resto do Mundo		155	44
(-) 49 066	(-) 47 774	B.9 - Capacidade (+) / Necessidade (-) de Financiamento			
Conta 3.2 - Conta Financeira					
Variações de Ativos				Variações de Passivos e Patrimônio Líquido	
39 559	75 572	F - Aquisição líquida de ativos financeiros / Aquisição líquida de passivos		88 625	123 346
(-) 1004	(-) 871	F.1- Ouro Monetário e DES			
20 328	30 017	F.2 - Numerário e depósitos		(-) 730	(-) 624
33 377	35 213	F.3 - Títulos de dívidas		13 326	62 428
1027	1968	F.31- Curto Prazo		2 567	1635
32 350	33 246	F.32 - Longo Prazo		10 759	60 793
4 326	666	F.4 - Empréstimos		30 862	47 992
(-) 81	120	F.41- Curto Prazo		7 631	(-) 8 435
4 407	546	F.42 - Longo Prazo		23 232	56 427
19 416	36 977	F.5 - Participações de capital e em fundos de investimentos		65 056	44 808
(-) 102	(-) 90	F.6 - Sistemas de seguros, de previdência e regime de garantias padronizadas		(-) 86	0
(-) 25 772	(-) 36 317	F.7 - Derivativos financeiros		(-) 26 808	(-) 34 081
(-) 11010	9 977	F.8 - Outras contas a receber/pagar		7 005	2 823
(-) 16 684	(-) 10 001	F.81- Créditos comerciais e adiantamentos		7 005	2 823
5 674	19 978	F.89 - Outros			
		B.9 - Capacidade (+) / Necessidade (-) de Financiamento		(-) 49 066	(-) 47 774
		Memorandum - Investimento direto no país		97 240	115 598

Fonte: IBGE, Diretoria de Pesquisas, Coordenação de Contas Nacionais.

Anexo

a) Notas Metodológicas

Modelos Adotados nas Séries que Foram Ajustadas Sazonalmente

Modelos adotados no ajuste sazonal				
Atividade	Sazonalidade Identificável	Decomposição	Modelo Arima	Efeitos Intervenção
Agropecuária	Sim	multiplicativo	(2 1 0)(0 1 1)	AO1996.4, TC2012.1, TC2023.1
Indústrias extrativas	Sim	multiplicativo	(2 1 2)(0 1 1)	TD, Easter[1], AO2003.4
Indústrias de transformação	Sim	aditivo	(2 1 2)(0 1 1)	AO1996.3, LS2008.4, TC2009.1, AO2020.2
Eletricidade e gás, água, esgoto, atividades de gestão de resíduos	Sim	multiplicativo	(2 1 2)(0 1 1)	LS2001.3, LS2002.1, LS2012.4
Construção	Sim	multiplicativo	(0 1 1)(0 1 1)	TD
Indústria Total *	Sim	aditivo	(0 1 0)(0 1 1)	LS2008.4, AO2020.2
Comércio ***	Sim	multiplicativo	(0 1 [1 3])(0 1 1)	LS2008.4, AO2020.2
Transporte, armazenagem e correio *	Sim	aditivo	(0 1 1)(0 1 1)	TC2020.2
Informação e comunicação	Sim	multiplicativo	(0 1 1)(0 1 1)	TD, LS1998.3
Atividades financeiras, de seguros e serviços relacionados	Sim	aditivo	(2 1 2)(0 1 1)	AO2006.4
Atividades imobiliárias	Sim	aditivo	(0 1 2)(0 1 1)	TD, LY
Outras atividades de serviços *	Sim	multiplicativo	(0 1 1)(0 1 1)	TC2020.2
Administração, defesa, saúde e educação públicas e seguridade social	Sim	multiplicativo	(0 1 1)(0 1 1)	TD, Easter[8], TC2020.2
Serviços Total *	Sim	multiplicativo	(0 1 1)(0 1 1)	AO1996.4, LS2008.4, TC2020.2
VA	Sim	multiplicativo	(2 1 0)(0 1 1)	TD, LS2008.4, TC2020.2
PIB	Sim	multiplicativo	(2 1 0)(0 1 1)	TD, TC2020.2
Despesa de Consumo das Famílias	Sim	multiplicativo	(0 1 1)(0 1 1)	TD, TC1996.4, TC2020.2
Despesa de Consumo do Governo	Sim	aditivo	(0 1 2)(0 1 1)	AO1996.4, TC2020.2
Formação Bruta de Capital Fixo	Sim	multiplicativo	(2 1 2)(0 1 1)	LS2008.4, TC2009.1, TC2020.2
Exportações de Bens e Serviços	Sim	aditivo	(0 1 1)(0 1 1)	TD, LY
Importações de Bens e Serviços	Sim	multiplicativo	(2 1 2)(0 1 1)	

AO - Outlier

Level Shift (LS)- Mudança de nível da série

Temporary Change (TC)- Mudança temporária de nível da série

Easter - Páscoa

Trading day (TD) - Efeito do número de dias trabalhados

Leap Year (LY) - Ano bissexto

* Foi adotada a seleção de modelo com automdl.

** A opção selecionada automaticamente teria superdiferenciação. Foi adotado modelo alternativo.

*** Termo MA incluído para evitar autocorrelação entre resíduos.

+

b) Indicadores divulgados

Tabela 1: Série Encadeada do Índice Trimestral (média de 1995 = 100): Número-índice de volume com base de comparação em 1990; calculado pelo encadeamento da série base móvel trimestral;

Tabela 2: Taxa Trimestral: Compara o trimestre de referência com o mesmo trimestre do ano anterior;

Tabela 3: Taxa Acumulada ao Longo do Ano: Compara, trimestre a trimestre, o acumulado do ano com o mesmo período do ano anterior;

Tabela 4: Taxa Acumulada nos Últimos Quatro Trimestres: Compara os últimos quatro trimestres com os quatro trimestres imediatamente anteriores;

Tabela 5: Série Encadeada do Índice Trimestral (média de 1995 = 100): Número-índice com base de comparação em 1990; calculado pelo encadeamento da série base móvel trimestral;

Tabela 6: Série Encadeada do Índice Trimestral com Ajuste Sazonal (média de 1995=100): Número-índice com base de comparação em 1990, calculada por encadeamento da série anterior. O ajuste sazonal foi realizado apenas nas séries onde foi identificado um componente sazonal significativo utilizando-se o método X-13 ARIMA;

Tabela 7: Taxa Trimestre contra Trimestre Imediatamente Anterior (com ajuste sazonal): Comparação trimestre com o imediatamente anterior na série ajustada sazonalmente.

Tabela 8: Valores Correntes (R\$ milhões);

Tabela 9: Valores Encadeados a Preços de 1995 (R\$ milhões);

Tabela 10: Valores Encadeados a Preços de 1995 com Ajuste Sazonal (R\$ milhões);

Tabela 11: Contas Econômicas Trimestrais (R\$ milhões);

Tabela 12: Conta Financeira Trimestral (R\$ milhões).

Os valores e índices apresentados neste documento são preliminares, estando sujeitos à retificação em função de modificações nos dados básicos.

c) Tabelas

Tabela 1 - Série Encadeada do Índice de Volume Trimestral					
Média de 1995 = 100					
Setor de Atividade	2023.I	2023.II	2023.III	2023.IV	2024.I
Agropecuária	355,2	319,1	246,5	155,5	344,5
Indústria	130,5	137,5	145,4	141,1	134,2
Indústrias Extrativas	220,9	235,1	252,2	257,7	233,9
Indústrias de Transformação	106,1	113,1	121,0	112,7	107,7
Eletricidade e gás, água, esgoto, ativ. de gestão de resíduos	215,7	216,3	218,0	225,6	225,6
Construção	146,2	149,4	151,5	153,4	149,3
Serviços	185,7	190,0	195,7	197,4	191,4
Comércio	153,9	159,0	169,2	164,9	158,5
Transporte, armazenagem e correio	162,4	167,9	171,1	167,5	163,0
Informação e comunicação	391,0	400,9	413,8	441,0	409,0
Atividades financeiras, de seguros e serviços relacionados	218,7	220,5	229,0	236,1	224,2
Atividades imobiliárias	218,7	222,3	228,4	229,5	227,2
Outras atividades de serviços	181,0	187,4	192,5	199,0	189,4
Adm., defesa, saúde e educação públicas e seguridade social	155,3	156,9	157,5	157,1	157,4
Valor adicionado a preços básicos	178,1	181,3	183,9	179,0	182,2
Impostos líquidos sobre produtos	191,8	195,1	201,2	201,0	198,3
PIB a preços de mercado	180,4	183,6	186,6	182,3	184,8
Despesa de consumo das famílias	186,8	190,0	197,3	202,4	195,0
Despesa de consumo da administração pública	146,0	154,7	155,7	160,2	149,8
Formação bruta de capital fixo	161,6	162,3	166,9	166,2	166,0
Exportação de bens e serviços	326,6	378,1	382,4	363,3	347,9
Importação de bens e serviços (-)	246,2	256,9	268,5	267,8	271,4

Fonte: IBGE, Diretoria de Pesquisas, Coordenação de Contas Nacionais.

Tabela 2 - Taxa Trimestral					
Variação em volume em relação ao mesmo trimestre do ano anterior - %					
Setor de Atividade	2023.I	2023.II	2023.III	2023.IV	2024.I
Agropecuária	22,9	20,9	8,8	0,0	-3,0
Indústria	1,5	1,0	1,0	2,9	2,8
Indústrias Extrativas	8,0	8,6	7,2	10,8	5,9
Indústrias de Transformação	-1,4	-1,9	-1,5	-0,5	1,5
Eletricidade e gás, água, esgoto, ativ. de gestão de resíduos	6,8	3,3	7,3	8,7	4,6
Construção	1,5	0,5	-4,5	0,9	2,1
Serviços	3,3	2,7	1,8	1,9	3,0
Comércio	1,5	0,6	0,7	-0,1	3,0
Transporte, armazenagem e correio	4,8	4,3	1,6	0,0	0,4
Informação e comunicação	6,1	3,9	1,6	-0,3	4,6
Atividades financeiras, de seguros e serviços relacionados	6,1	7,8	7,0	5,6	2,5
Atividades imobiliárias	2,7	2,9	3,6	2,7	3,9
Outras atividades de serviços	5,2	2,8	1,1	2,4	4,7
Adm., defesa, saúde e educação públicas e seguridade social	0,6	1,7	0,4	1,7	1,3
Valor adicionado a preços básicos	4,3	3,5	2,1	2,3	2,3
Impostos líquidos sobre produtos	3,8	2,8	1,2	0,7	3,4
PIB a preços de mercado	4,2	3,5	2,0	2,1	2,5
Despesa de consumo das famílias	3,9	3,1	3,3	2,3	4,4
Despesa de consumo da administração pública	0,6	2,3	0,8	3,0	2,6
Formação bruta de capital fixo	1,4	-1,8	-6,8	-4,4	2,7
Exportação de bens e serviços	7,1	11,9	10,0	7,3	6,5
Importação de bens e serviços (-)	1,8	1,2	-6,1	-0,9	10,2

Fonte: IBGE, Diretoria de Pesquisas, Coordenação de Contas Nacionais.

Tabela 3 - Taxa Acumulada ao Longo do Ano

Variação em volume em relação ao mesmo período do ano anterior - %					
Setor de Atividade	2023.I	2023.II	2023.III	2023.IV	2024.I
Agropecuária	22,9	22,0	18,1	15,1	-3,0
Indústria	1,5	1,3	1,2	1,6	2,8
Indústrias Extrativas	8,0	8,3	7,9	8,7	5,9
Indústrias de Transformação	-14	-16	-16	-13	15
Eletricidade e gás, água, esgoto, ativ. de gestão de resíduos	6,8	5,0	5,8	6,5	4,6
Construção	15	10	-0,9	-0,5	2,1
Serviços	3,3	3,0	2,6	2,4	3,0
Comércio	15	10	0,9	0,6	3,0
Transporte, armazenagem e correio	4,8	4,6	3,5	2,6	0,4
Informação e comunicação	6,1	5,0	3,8	2,6	4,6
Atividades financeiras, de seguros e serviços relacionados	6,1	6,9	7,0	6,6	2,5
Atividades imobiliárias	2,7	2,8	3,1	3,0	3,9
Outras atividades de serviços	5,2	3,9	2,9	2,8	4,7
Adm., defesa, saúde e educação públicas e seguridade social	0,6	12	0,9	1,1	13
Valor adicionado a preços básicos	4,3	3,9	3,3	3,0	2,3
Impostos líquidos sobre produtos	3,8	3,3	2,6	2,1	3,4
PIB a preços de mercado	4,2	3,8	3,2	2,9	2,5
Despesa de consumo das famílias	3,9	3,5	3,4	3,1	4,4
Despesa de consumo da administração pública	0,6	1,4	1,2	1,7	2,6
Formação bruta de capital fixo	1,4	-0,2	-2,5	-3,0	2,7
Exportação de bens e serviços	7,1	9,6	9,8	9,1	6,5
Importação de bens e serviços (-)	1,8	1,5	-1,3	-1,2	10,2

Fonte: IBGE, Diretoria de Pesquisas, Coordenação de Contas Nacionais.

Tabela 4 - Taxa Acumulada nos Últimos Quatro Trimestres

Variação em volume em relação aos quatro trimestres imediatamente anteriores - %					
Setor de Atividade	2023.I	2023.II	2023.III	2023.IV	2024.I
Agropecuária	8,2	14,5	14,4	15,1	6,4
Indústria	2,5	2,4	2,0	1,6	1,9
Indústrias Extrativas	0,5	3,5	6,3	8,7	8,2
Indústrias de Transformação	0,7	0,6	-0,2	-13	-0,6
Eletricidade e gás, água, esgoto, ativ. de gestão de resíduos	10,3	8,3	7,4	6,5	5,9
Construção	5,4	3,4	0,5	-0,5	-0,3
Serviços	4,1	3,6	2,8	2,4	2,3
Comércio	17	12	0,8	0,6	10
Transporte, armazenagem e correio	7,8	6,6	4,6	2,6	16
Informação e comunicação	5,2	5,1	4,0	2,6	2,3
Atividades financeiras, de seguros e serviços relacionados	18	4,2	5,5	6,6	5,7
Atividades imobiliárias	2,4	2,8	3,0	3,0	3,2
Outras atividades de serviços	9,8	7,2	4,7	2,8	2,7
Adm., defesa, saúde e educação públicas e seguridade social	0,8	0,9	0,5	1,1	13
Valor adicionado a preços básicos	3,8	3,8	3,1	3,0	2,6
Impostos líquidos sobre produtos	3,2	3,0	2,5	2,1	2,0
PIB a preços de mercado	3,7	3,7	3,1	2,9	2,5
Despesa de consumo das famílias	4,7	4,1	3,7	3,1	3,2
Despesa de consumo da administração pública	1,3	1,4	1,0	1,7	2,1
Formação bruta de capital fixo	3,0	2,0	-1,1	-3,0	-2,7
Exportação de bens e serviços	5,4	9,8	10,3	9,1	9,0
Importação de bens e serviços (-)	4,1	4,4	-0,1	-1,2	0,8

Fonte: IBGE, Diretoria de Pesquisas, Coordenação de Contas Nacionais.

Tabela 5 - Série Encadeada do Índice de Volume Trimestral

Média de 1995 = 100											
Período	Agropecuária	Indústria	Serviços	VApb	PIB pm	Despesa de consumo das famílias	Despesa de consumo da administração pública	Formação bruta de capital fixo	Exportação de bens e serviços	Importação de bens e serviços (-)	
2011I	206,7	137,7	163,2	158,1	160,5	163,1	139,3	172,7	231,8	239,0	
2011II	200,1	148,5	167,6	164,0	166,3	167,3	144,4	180,4	269,6	265,7	
2011III	191,5	153,9	170,1	166,9	169,4	169,2	143,8	192,7	288,6	282,8	
2011IV	141,1	149,7	172,2	164,8	167,7	174,6	147,2	187,2	275,3	283,3	
2012I	183,5	141,0	166,8	160,4	163,2	167,9	142,2	178,1	244,1	254,7	
2012II	199,8	143,8	171,7	165,2	168,0	171,0	147,5	182,4	266,6	272,3	
2012III	200,6	153,2	175,7	170,7	173,6	175,9	146,6	189,9	278,3	267,5	
2012IV	132,8	147,6	178,6	167,9	171,9	182,9	151,5	188,4	283,8	288,5	
2013I	223,0	139,0	171,4	164,7	167,6	174,4	142,0	183,4	232,0	272,1	
2013II	220,0	150,2	177,0	171,5	174,7	178,0	149,2	197,9	282,3	290,3	
2013III	195,2	157,6	180,5	174,9	178,4	182,0	150,2	203,8	285,2	297,5	
2013IV	138,3	151,5	182,9	172,2	176,3	187,6	155,2	196,7	292,9	295,3	
2014I	238,4	144,4	176,2	170,3	173,4	180,6	144,9	191,0	237,6	271,9	
2014II	220,5	144,8	178,1	170,9	174,0	180,7	151,1	185,3	279,6	278,1	
2014III	197,2	152,0	181,2	173,9	177,3	184,0	151,8	188,6	296,9	299,4	
2014IV	142,2	148,0	183,2	171,5	175,9	192,8	153,8	183,9	261,3	279,5	
2015I	255,4	138,4	174,1	167,7	170,6	179,5	144,3	173,0	247,5	257,5	
2015II	230,4	137,9	174,2	166,6	169,2	176,8	148,6	162,6	304,2	247,2	
2015III	196,8	143,3	175,0	167,2	169,7	176,8	149,1	160,5	303,2	240,0	
2015IV	142,1	135,7	175,8	163,3	166,2	181,4	150,8	148,3	293,8	224,0	
2016I	235,9	128,1	168,5	160,2	161,9	169,4	144,1	140,6	277,5	201,6	
2016II	218,1	132,6	170,5	162,0	163,8	168,9	149,4	145,2	312,2	220,9	
2016III	188,1	138,3	172,2	163,6	165,6	171,7	149,0	143,5	300,1	223,4	
2016IV	139,5	130,9	172,5	159,8	162,4	177,0	151,6	137,0	268,8	222,7	
2017I	284,0	125,6	166,4	160,7	162,3	168,5	141,9	133,1	281,7	224,5	
2017II	253,2	129,5	170,9	163,4	165,0	171,5	148,0	134,1	318,6	218,2	
2017III	207,7	137,8	174,8	166,0	168,3	177,1	147,9	142,1	322,4	240,1	
2017IV	147,3	134,3	176,7	163,6	166,6	183,6	152,4	142,4	292,7	244,1	
2018I	276,5	127,3	170,9	163,4	165,4	174,7	143,3	137,6	295,9	241,1	
2018II	255,3	131,1	174,4	166,0	167,7	175,2	149,8	139,4	310,8	230,5	
2018III	217,7	139,2	178,4	169,5	171,7	180,5	150,2	155,2	330,4	271,7	
2018IV	154,5	133,5	179,5	166,3	169,2	186,8	151,4	148,4	327,6	255,4	
2019I	277,8	125,4	173,7	164,8	166,9	178,6	142,7	141,7	289,6	234,6	
2019II	257,3	130,6	176,6	167,5	169,7	179,5	149,1	149,7	312,5	241,9	
2019III	219,8	138,2	180,5	170,8	173,6	185,2	148,5	162,8	318,8	278,2	
2019IV	152,8	133,3	183,0	168,6	172,0	192,5	151,5	149,9	311,4	257,2	
2020I	297,6	123,9	174,3	165,4	167,6	179,3	142,6	151,6	281,7	248,2	
2020II	271,4	113,4	159,4	151,3	152,5	159,4	137,4	127,9	313,4	207,5	
2020III	223,5	138,3	173,1	165,9	168,4	175,7	141,9	148,4	313,8	209,7	
2020IV	153,0	136,2	180,4	167,8	171,5	187,8	148,2	165,5	295,2	250,7	
2021I	309,4	131,6	173,4	168,0	170,5	176,6	139,6	169,3	280,6	269,4	
2021II	266,3	134,6	176,6	169,1	171,4	174,8	148,6	162,0	352,4	254,0	
2021III	208,3	140,3	183,1	172,4	175,5	182,4	150,5	170,4	321,6	257,8	
2021IV	161,6	131,1	187,1	170,3	174,0	189,2	155,1	168,4	302,4	260,9	
2022I	288,9	128,6	179,9	170,8	173,0	179,7	145,2	159,3	304,9	241,8	
2022II	263,8	136,1	185,0	175,1	177,5	184,4	151,3	165,2	338,0	253,9	
2022III	226,7	144,0	192,2	180,2	183,0	191,0	154,5	179,0	347,7	286,0	
2022IV	155,5	137,1	193,8	175,0	178,6	197,9	155,5	173,8	338,6	270,3	
2023I	355,2	130,5	185,7	178,1	180,4	186,8	146,0	161,6	326,6	246,2	
2023II	319,1	137,5	190,0	181,3	183,6	190,0	154,7	162,3	378,1	256,9	
2023III	246,5	145,4	195,7	183,9	186,6	197,3	155,7	166,9	382,4	268,5	
2023IV	155,5	141,1	197,4	179,0	182,3	202,4	160,2	166,2	363,3	267,8	
2024I	344,5	134,2	191,4	182,2	184,8	195,0	149,8	166,0	347,9	271,4	

Fonte: IBGE, Diretoria de Pesquisas, Coordenação de Contas Nacionais.

Tabela 6 - Série Encadeada do Índice de Volume Trimestral com Ajuste Sazonal											
Média de 1995 = 100											
Período	Agropecuária	Indústria	Serviços	VApb	PIB pm	Despesa de consumo das famílias	Despesa de consumo da administração pública	Formação bruta de capital fixo	Exportação de bens e serviços	Importação de bens e serviços (-)	
2011I	100,9	145,8	167,1	162,6	165,3	167,5	142,9	179,2	261,7	256,3	
2011II	179,0	149,1	168,4	163,7	166,1	169,2	144,3	182,9	265,0	268,9	
2011III	188,1	147,8	168,5	163,5	165,9	168,6	143,8	185,6	270,3	270,8	
2011IV	197,6	147,5	169,1	165,0	167,8	169,4	143,4	185,6	271,8	274,8	
2012I	158,9	148,6	170,7	162,5	165,6	170,4	146,3	184,2	270,0	271,6	
2012II	178,4	144,4	172,5	165,0	168,0	173,1	147,2	184,7	260,8	274,7	
2012III	198,6	147,0	174,1	168,1	171,1	175,7	146,4	183,4	265,4	257,5	
2012IV	188,4	145,9	175,3	167,7	171,2	176,9	147,7	187,0	275,1	280,7	
2013I	190,0	145,9	175,3	168,5	171,8	178,9	146,5	188,8	266,0	288,0	
2013II	196,3	151,1	177,9	171,5	174,9	180,5	148,8	200,2	272,5	293,0	
2013III	195,7	151,3	179,0	171,8	175,2	181,8	149,8	197,5	268,3	287,1	
2013IV	198,4	150,1	179,5	172,1	175,5	181,0	151,4	195,5	287,4	288,5	
2014I	199,8	150,8	180,1	173,7	177,4	185,2	149,6	196,0	270,8	285,2	
2014II	196,3	146,1	179,2	170,8	174,2	183,5	150,6	187,5	266,6	281,6	
2014III	200,6	145,7	179,7	170,9	174,2	183,8	151,2	183,1	279,5	289,3	
2014IV	206,1	146,9	179,8	171,6	175,2	185,9	150,0	182,8	261,8	273,9	
2015I	210,8	144,4	177,9	170,8	174,2	184,0	149,3	177,1	277,4	267,4	
2015II	204,6	139,4	175,3	166,6	169,5	179,7	148,1	164,9	288,7	252,9	
2015III	203,0	137,0	173,5	164,5	166,9	176,5	148,4	155,7	286,8	231,0	
2015IV	207,8	134,6	172,7	163,5	165,6	174,8	147,1	147,3	298,5	219,9	
2016I	192,7	133,9	172,2	160,9	162,9	171,6	149,2	143,9	297,5	207,8	
2016II	192,9	134,1	171,5	162,1	164,2	172,0	148,8	147,6	297,4	228,3	
2016III	196,1	132,1	170,5	160,9	162,8	171,3	148,2	138,8	283,6	214,1	
2016IV	205,7	129,8	169,5	160,7	162,7	170,8	147,9	136,0	279,9	218,7	
2017I	230,3	131,4	170,1	162,6	164,5	172,4	147,0	136,5	300,0	229,9	
2017II	222,9	131,1	172,0	163,4	165,5	174,8	147,3	136,6	306,5	227,9	
2017III	218,0	131,6	172,9	163,9	166,2	176,6	147,1	137,3	311,0	229,4	
2017IV	219,1	133,2	173,7	164,7	167,1	177,2	148,6	141,2	301,2	239,6	
2018I	223,0	133,2	174,7	165,3	167,5	178,7	148,6	141,1	314,4	245,4	
2018II	224,2	132,4	175,6	166,1	168,3	178,9	149,0	142,3	301,1	242,4	
2018III	229,0	133,0	176,5	167,2	169,5	179,9	149,6	149,9	318,9	260,0	
2018IV	232,4	132,4	176,2	166,8	168,9	180,0	147,6	146,8	328,6	250,0	
2019I	222,6	131,4	177,6	167,2	169,7	183,0	148,2	145,3	314,7	237,9	
2019II	225,8	131,8	178,2	167,6	170,4	183,4	148,1	153,2	302,5	255,6	
2019III	231,7	132,0	178,6	167,9	170,5	184,2	147,8	157,3	303,0	266,6	
2019IV	232,4	132,3	179,2	169,3	171,9	185,4	147,6	147,8	311,2	251,3	
2020I	236,6	129,9	178,4	165,6	168,2	181,8	148,2	155,4	302,7	251,9	
2020II	238,1	114,5	161,0	151,4	153,1	162,9	136,3	131,1	301,0	218,3	
2020III	236,3	132,0	171,1	163,0	165,3	174,6	141,2	143,7	298,5	201,6	
2020IV	235,0	135,4	176,4	168,6	171,5	180,8	144,1	163,0	296,1	244,8	
2021I	245,1	137,7	177,7	170,2	173,2	181,3	145,4	173,4	308,6	274,3	
2021II	232,4	135,5	178,5	169,2	172,0	178,6	147,5	166,0	337,5	265,1	
2021III	221,2	134,0	180,7	169,4	172,2	181,2	149,8	165,4	306,4	248,7	
2021IV	250,0	130,4	183,0	171,3	174,2	182,1	151,0	165,6	304,7	255,2	
2022I	229,1	134,7	184,5	173,1	175,7	184,6	151,2	162,9	333,3	247,2	
2022II	227,9	136,8	187,0	175,1	177,9	188,3	150,3	169,2	322,0	262,6	
2022III	241,8	137,6	189,4	177,0	179,7	189,6	153,6	174,1	332,1	276,6	
2022IV	242,9	136,6	189,9	176,9	180,0	190,9	151,4	170,8	346,1	264,7	
2023I	282,2	136,7	190,6	179,7	182,3	191,8	152,1	165,3	351,0	252,8	
2023II	272,3	138,1	191,9	181,2	183,9	193,9	153,8	166,2	361,9	264,2	
2023III	264,9	138,9	192,7	181,4	184,0	195,9	154,7	162,4	371,0	259,2	
2023IV	245,3	140,7	193,7	181,2	183,9	195,4	156,0	163,2	370,9	262,9	
2024I	273,0	140,5	196,3	182,4	185,3	198,3	156,0	169,9	371,6	280,1	

Fonte: IBGE, Diretoria de Pesquisas, Coordenação de Contas Nacionais.

Tabela 7 - Taxa Trimestre contra Trimestre Imediatamente Anterior (%)					
Com ajuste sazonal					
Setor de Atividade	2023.I	2023.II	2023.III	2023.IV	2024.I
Agropecuária	16,2	-3,5	-2,7	-7,4	11,3
Indústria	0,1	10	0,6	12	-0,1
Indústrias Extrativas	4,0	2,0	0,3	4,1	-0,4
Indústrias de Transformação	-0,9	0,6	0,0	0,0	0,7
Eletricidade e gás, água, esgoto, ativ. de gestão de resíduos	2,1	-0,1	3,2	3,2	-1,6
Construção	-1,1	1,8	-3,4	3,8	-0,5
Serviços	0,4	0,7	0,4	0,5	1,4
Comércio	0,2	0,5	0,6	-1,1	3,0
Transporte, armazenagem e correio	0,2	1,5	-1,0	-0,5	0,5
Informação e comunicação	-1,8	1,1	0,8	-0,3	2,1
Atividades financeiras, de seguros e serviços relacionados	2,9	1,2	1,2	0,4	0,0
Atividades imobiliárias	0,1	0,8	1,5	0,1	1,0
Outras atividades de serviços	-0,5	1,0	0,6	1,3	1,6
Adm., defesa, saúde e educação públicas e seguridade social	1,1	0,2	0,4	0,1	-0,1
Valor adicionado a preços básicos	1,6	0,8	0,1	-0,1	0,7
PIB a preços de mercado	1,2	0,9	0,1	-0,1	0,8
Despesa de consumo das famílias	0,5	1,1	1,0	-0,3	1,5
Despesa de consumo da administração pública	0,5	1,1	0,6	0,9	0,0
Formação bruta de capital fixo	-3,2	0,5	-2,3	0,5	4,1
Exportação de bens e serviços	1,4	3,1	2,5	0,0	0,2
Importação de bens e serviços (-)	-4,5	4,5	-1,9	1,4	6,5

Fonte: IBGE, Diretoria de Pesquisas, Coordenação de Contas Nacionais.

Tabela 9- Valores Encadeados a Preços de 1995

(1 000 000 R\$)											
Período	Agropecuária	Indústria	Serviços	Va	Impostos sobre produtos	PIB pm	Despesa de consumo das famílias	Despesa de consumo da administração pública	Formação bruta de capital fixo	Exportação de bens e serviços	Importação de bens e serviços (-)
2012.I	16 234	58 175	171071	244 940	42 617	288 028	188 826	52 512	63 780	32 443	42 513
2012.II	17 669	59 324	176 093	252 256	43 728	296 465	192 242	54 474	65 323	35 433	45 443
2012.III	17 741	63 228	180 214	260 695	45 252	306 446	197 728	54 153	67 979	36 981	44 639
2012.IV	11747	60 913	183 231	256 396	46 492	303 424	205 695	55 967	67 447	37 710	48 142
2013.I	19 726	57 345	175 832	251470	43 904	295 866	196 075	52 447	65 664	30 834	45 413
2013.II	19 464	61964	181544	261943	45 933	308 389	200 152	55 113	70 868	37 514	48 451
2013.III	17 265	65 039	185 153	267 136	47 239	314 900	204 598	55 496	72 975	37 901	49 650
2013.IV	12 236	62 527	187 648	262 907	47 670	311097	210 896	57 330	70 437	38 927	49 277
2014.I	21086	59 574	180 768	259 974	45 635	306 131	203 075	53 515	68 397	31577	45 383
2014.II	19 500	59 772	182 746	260 886	45 632	307 046	203 224	55 795	66 335	37 153	46 409
2014.III	17 447	62 729	185 876	265 471	46 893	312 889	206 858	56 071	67 540	39 448	49 971
2014.IV	12 575	61077	187 983	261935	47 982	310 386	216 829	56 796	65 847	34 720	46 648
2015.I	22 591	57 106	178 582	256 145	44 452	301173	201797	53 311	61943	32 882	42 971
2015.II	20 376	56 924	178 695	254 420	43 600	298 632	198 798	54 886	58 206	40 424	41258
2015.III	17 409	59 122	179 563	255 339	43 585	299 551	198 758	55 073	57 462	40 290	40 059
2015.IV	12 572	55 991	180 375	249 340	43 361	293 254	203 937	55 715	53 115	39 046	37 386
2016.I	20 866	52 863	172 845	244 612	40 438	285 698	190 468	53 237	50 336	36 873	33 649
2016.II	19 295	54 704	174 854	247 411	40 956	289 021	189 890	55 179	51973	41485	36 864
2016.III	16 639	57 090	176 644	249 772	41788	292 199	193 066	55 051	51376	39 883	37 277
2016.IV	12 337	54 023	176 939	244 006	42 048	286 623	199 043	55 980	49 054	35 718	37 163
2017.I	25 119	51842	170 728	245 345	40 501	286 504	189 427	52 396	47 671	37 438	37 474
2017.II	22 400	53 458	175 351	249 448	41179	291297	192 827	54 668	48 000	42 341	36 409
2017.III	18 375	56 882	179 270	253 506	42 862	296 993	199 078	54 626	50 890	42 842	40 066
2017.IV	13 028	55 403	181304	249 866	43 597	294 007	206 413	56 286	50 993	38 896	40 739
2018.I	24 453	52 528	175 364	249 572	41755	291962	196 404	52 924	49 269	39 327	40 244
2018.II	22 579	54 082	178 888	253 472	41871	296 007	196 985	55 350	49 896	41297	38 465
2018.III	19 257	57 456	182 989	258 757	43 702	303 102	202 953	55 492	55 581	43 902	45 342
2018.IV	13 664	55 079	184 160	253 892	44 098	298 578	210 040	55 925	53 145	43 538	42 615
2019.I	24 574	51750	178 192	251631	42 333	294 593	200 857	52 718	50 725	38 484	39 160
2019.II	22 758	53 882	181203	255 696	43 145	299 478	201783	55 088	53 584	41529	40 378
2019.III	19 439	57 046	185 164	260 800	45 032	306 465	208 235	54 842	58 284	42 359	46 428
2019.IV	13 514	54 998	187 751	257 509	45 519	303 636	216 436	55 974	53 667	41386	42 922
2020.I	26 326	51120	178 758	252 492	42 675	295 813	201625	52 655	54 279	37 429	41416
2020.II	24 005	46 795	183 529	230 963	37 496	269 118	179 216	50 754	45 796	41646	34 637
2020.III	19 771	57 072	177 603	253 326	43 205	297 162	197 526	52 414	53 144	41700	34 988
2020.IV	13 535	56 221	185 045	256 199	45 881	302 622	211183	54 735	59 263	39 233	41842
2021.I	27 371	54 301	177 848	256 499	43 861	300 989	198 619	51554	60 621	37 285	44 953
2021.II	23 554	55 564	181187	258 183	43 619	302 479	196 538	54 883	58 002	46 823	42 386
2021.III	18 423	57 885	187 846	263 276	45 827	309 681	205 039	55 603	61007	42 730	43 032
2021.IV	14 292	54 093	191913	260 092	46 471	307 036	212 707	57 304	60 278	40 182	43 536
2022.I	25 554	53 052	184 515	260 844	43 960	305 423	202 049	53 624	57 038	40 513	40 353
2022.II	23 337	56 164	189 758	267 398	45 168	313 199	207 296	55 886	59 159	44 910	42 369
2022.III	20 049	59 413	197 182	275 137	47 296	323 065	214 783	57 074	64 102	46 199	47 738
2022.IV	13 758	56 588	198 786	267 236	47 491	315 307	222 473	57 452	62 222	44 989	45 102
2023.I	31416	53 858	190 524	271948	45 646	318 316	210 023	53 937	57 862	43 401	41094
2023.II	28 224	56 739	194 906	276 886	46 436	324 060	213 652	57 151	58 107	50 248	42 877
2023.III	21808	59 985	200 721	280 839	47 878	329 396	221804	57 514	59 766	50 814	44 806
2023.IV	13 755	58 226	202 532	273 387	47 843	321781	227 556	59 176	59 498	48 283	44 695
2024.I	30 477	55 384	196 304	278 241	47 191	326 134	219 269	55 328	59 422	46 229	45 289

Fonte: IBGE, Diretoria de Pesquisas, Coordenação de Contas Nacionais.

Tabela 10- Valores Encadeados a Preços de 1995 com ajuste sazonal										
(1 000 000 R\$)										
Período	Agropecuária	Indústria	Serviços	Va	PIB pm	Despesa de consumo das famílias	Despesa de consumo da administração pública	Formação bruta de capital fixo	Exportação de bens e serviços	Importação de bens e serviços (-)
2012.I	14 053	61331	175 092	248 178	292 245	191573	54 044	65 938	35 872	45 335
2012.II	15 784	59 597	176 931	251984	296 433	194 661	54 357	66 131	34 652	45 846
2012.III	17 566	60 675	178 607	256 692	301966	197 558	54 082	65 679	35 270	42 972
2012.IV	16 669	60 194	179 872	256 045	302 087	198 909	54 568	66 961	36 556	46 842
2013.I	16 809	60 222	179 868	257 221	303 183	201111	54 102	67 597	35 348	48 066
2013.II	17 364	62 365	182 500	261816	308 639	202 934	54 960	71695	36 217	48 896
2013.III	17 313	62 454	183 580	262 261	309 174	204 406	55 346	70 729	35 658	47 911
2013.IV	17 551	61955	184 162	262 811	309 813	203 545	55 931	69 993	38 191	48 152
2014.I	17 675	62 229	184 762	265 288	313 036	208 254	55 268	70 162	35 990	47 601
2014.II	17 367	60 273	183 857	260 821	307 458	206 315	55 623	67 137	35 433	47 004
2014.III	17 746	60 139	184 295	260 914	307 547	206 711	55 857	65 571	37 144	48 277
2014.IV	18 235	60 605	184 486	262 056	309 202	209 050	55 392	65 441	34 792	45 709
2015.I	18 643	59 574	182 480	260 849	307 391	206 884	55 137	63 399	36 868	44 619
2015.II	18 098	57 522	179 817	254 423	299 220	202 112	54 703	59 041	38 360	42 202
2015.III	17 959	56 540	177 951	251116	294 581	198 498	54 804	55 743	38 105	38 555
2015.IV	18 378	55 546	177 136	249 690	292 324	196 574	54 319	52 744	39 667	36 706
2016.I	17 044	55 254	176 615	245 700	287 556	192 953	55 120	51532	39 539	34 676
2016.II	17 061	55 335	175 946	247 461	289 756	193 351	54 965	52 864	39 523	38 107
2016.III	17 344	54 521	174 899	245 713	287 363	192 610	54 753	49 696	37 684	35 726
2016.IV	18 198	53 577	173 898	245 432	287 220	192 085	54 613	48 683	37 191	36 492
2017.I	20 371	54 224	174 479	248 328	290 374	193 831	54 305	48 870	39 870	38 375
2017.II	19 718	54 087	176 471	249 525	292 181	196 595	54 404	48 916	40 727	38 031
2017.III	19 282	54 312	177 396	250 269	293 314	198 620	54 348	49 143	41328	38 285
2017.IV	19 378	54 950	178 160	251538	294 844	199 206	54 906	50 540	40 030	39 993
2018.I	19 728	54 956	179 245	252 445	295 706	200 937	54 883	50 532	41775	40 955
2018.II	19 829	54 657	180 184	253 602	297 052	201 108	55 024	50 958	40 009	40 458
2018.III	20 254	54 890	181044	255 384	299 212	202 256	55 251	53 659	42 370	43 395
2018.IV	20 552	54 640	180 737	254 765	298 164	202 410	54 502	52 561	43 670	41721
2019.I	19 687	54 220	182 193	255 335	299 603	205 811	54 745	52 007	41813	39 697
2019.II	19 971	54 394	182 770	255 930	300 702	206 176	54 718	54 850	40 200	42 650
2019.III	20 499	54 474	183 200	256 327	300 931	207 121	54 609	56 325	40 268	44 493
2019.IV	20 557	54 599	183 860	258 588	303 482	208 473	54 511	52 933	41357	41934
2020.I	20 928	53 621	182 970	252 885	296 861	204 378	54 757	55 636	40 227	42 041
2020.II	21059	47 241	165 171	231241	270 280	183 214	50 359	46 930	40 003	36 433
2020.III	20 904	54 487	175 556	248 946	291726	196 328	52 161	51441	39 670	33 646
2020.IV	20 787	55 874	181006	257 445	302 734	203 325	53 245	58 365	39 351	40 860
2021.I	21679	56 846	182 254	259 941	305 716	203 886	53 716	62 077	41001	45 776
2021.II	20 557	55 922	183 159	258 391	303 605	200 840	54 485	59 423	44 845	44 243
2021.III	19 562	55 284	185 380	258 698	303 977	203 686	55 319	59 210	40 718	41509
2021.IV	22 111	53 821	187 763	261636	307 543	204 804	55 787	59 295	40 488	42 584
2022.I	20 268	55 607	189 295	264 243	310 124	207 611	55 841	58 341	44 288	41249
2022.II	20 163	56 461	191795	267 433	314 053	211715	55 501	60 587	42 785	43 822
2022.III	21387	56 793	194 280	270 328	317 100	213 195	56 751	62 337	44 130	46 167
2022.IV	21487	56 372	194 778	270 144	317 721	214 619	55 909	61152	45 991	44 184
2023.I	24 964	56 431	195 502	274 404	321688	215 685	56 195	59 178	46 640	42 187
2023.II	24 089	56 998	196 859	276 721	324 601	218 035	56 791	59 495	48 085	44 099
2023.III	23 434	57 334	197 646	276 920	324 783	220 309	57 142	58 140	49 297	43 259
2023.IV	21699	58 046	198 698	276 627	324 614	219 708	57 631	58 446	49 292	43 871
2024.I	24 144	57 977	201389	278 458	327 135	222 939	57 607	60 850	49 381	46 742

Fonte: IBGE, Diretoria de Pesquisas, Coordenação de Contas Nacionais.

Tabela 12 - Economia Nacional - Conta Financeira Trimestral					
(1 000 000 R\$)					
Operações e saldos					

VARIAÇÕES DE ATIVOS

- F.1- Ouro Monetário e DES
- F.2 - Numerário e depósitos
- F.3 - Títulos de dívidas
 - F.31- Curto Prazo
 - F.32 - Longo Prazo
- F.4 -Empréstimos
 - F.41- Curto Prazo
 - F.42 - Longo Prazo
- F.5 - Participações de capital e em fundos de investimentos
- F.6 - Planos de seguros, de previdência e regime de garantias padronizadas
- F.7 - Derivativos financeiros
- F.8 - Outras contas a receber/pagar
 - F.81- Créditos comerciais e adiantamentos
 - F.89 - Outros

Total da variação do ativo

VARIAÇÕES DE PASSIVOS E PATRIMÔNIO LÍQUIDO

- F.1- Ouro Monetário e DES
- F.2 - Numerário e depósitos
- F.3 - Títulos de dívidas
 - F.31- Curto Prazo
 - F.32 - Longo Prazo
- F.4 -Empréstimos
 - F.41- Curto Prazo
 - F.42 - Longo Prazo
- F.5 - Participações de capital e em fundos de investimentos
- F.6 - Planos de seguros, de previdência e regime de garantias padronizadas
- F.7 - Derivativos financeiros
- F.8 - Outras contas a receber/pagar
 - F.81- Créditos comerciais e adiantamentos
 - F.89 - Outros

Total da variação do passivo

B.9 - Capacidade (+) / Necessidade (-) líquida de financiamento

Memorandum (investimento direto no país)

Fonte: IBGE, Diretoria de Pesquisas, Coordenação de Contas Nacionais.

d) Glossário

Ações e outras participações (F.5) Registro dos instrumentos e atestados de reconhecimento dos direitos sobre o valor das sociedades.

Ajustamento CIF/FOB Conciliação das diferentes avaliações utilizadas na importação: o total da importação é avaliado a preços FOB (excluindo as despesas com fretes e seguros) e na abertura por produto a preços CIF (incluindo despesas com fretes e seguros).

Atividade econômica Conjunto de unidades de produção caracterizado pelo produto produzido, classificado conforme sua produção principal.

Ativo Direito de um setor em relação a outro ou ao resto do mundo (e vice-versa), que dá direito ao seu detentor (credor) de receber um pagamento de outra unidade (devedor) em certas circunstâncias especificadas entre eles.

Ativos de reserva Variação das reservas internacionais do país, no conceito de liquidez internacional, deduzidos os ajustes relativos a valorizações/desvalorizações das moedas estrangeiras em relação ao dólar americano e os ganhos/perdas relativos a flutuações nos preços dos títulos e do ouro. Um sinal negativo indica aumento nos haveres.

Capacidade ou necessidade de financiamento Poupança bruta mais as transferências líquidas de capital a receber, menos o valor da formação bruta de capital fixo, menos a variação de estoques, menos o valor das aquisições líquidas de ativos não financeiros. Quando o saldo é positivo, indica a existência de um superávit, e, quando negativo, indica a existência de um déficit que terá que ser financiado por meio da emissão de passivos financeiros.

Consumo final efetivo do governo Despesas efetuadas pelo governo com serviços de caráter coletivo.

Consumo final efetivo das famílias Despesas de consumo das famílias mais o consumo realizado por transferências sociais em espécie do governo geral ou das instituições sem fins de lucro a serviço das famílias.

Consumo Intermediário Bens e serviços consumidos como insumos de um processo de produção, excluindo os ativos fixos; os bens e serviços podem ser transformados ou utilizados no processo de produção.

Créditos comerciais e adiantamentos Créditos comerciais por bens e serviços extensivos às sociedades, ao governo, as instituições sem fins de lucros a serviço das famílias, as famílias e ao resto do mundo e os adiantamentos de pagamentos por serviços em andamento.

Deflator Variação média dos preços do período em relação à média dos preços do período anterior.

Derivativos financeiros Instrumentos financeiros que estão vinculados a um instrumento ou indicador financeiro específico ou a uma mercadoria, mediante os quais podem negociar riscos específicos nos mercados financeiros.

Despesas de consumo final do governo Despesas com bens e serviços individuais e coletivos disponibilizados gratuitamente, total ou parcialmente, pelas três esferas de governo (federal, estadual e municipal). São valoradas ao custo de sua produção.

Despesas de consumo final das famílias Despesas com bens e serviços realizadas pelas famílias.

Empréstimos Ativos financeiros que se criam quando os credores emprestam fundos diretamente aos devedores e que estão registrados em documentos não negociáveis. São considerados de curto prazo os empréstimos que têm um vencimento original de um ano ou menos e os de longo prazo mais de um ano.

Endividamento líquido (+)/acumulação líquida (-) Saldo entre as variações de passivos e patrimônio líquido menos as variações de ativos

Exportação de bens e serviços Bens e serviços exportados avaliados a preços FOB, ou seja, incluindo somente o custo de comercialização interna até o porto de saída das mercadorias.

Formação bruta de capital fixo Acréscimos ao estoque de ativos fixos destinados ao uso das unidades produtivas, realizados em cada ano, visando ao aumento da capacidade produtiva do País..

Importação de bens e serviços Bens e serviços adquiridos pelo Brasil do resto do mundo, valorados a preços CIF, ou seja, incluindo, no preço das mercadorias, os custos com seguro e frete.

Impostos sobre produtos Impostos, taxas e contribuições que incidem sobre os bens e serviços quando são produzidos ou importados, distribuídos, vendidos, transferidos ou de outra forma disponibilizados pelos seus proprietários.

Margem de comércio Um dos elementos somados ao preço básico para cálculo do preço de consumidor de um bem. Ela é calculada a partir do valor das vendas do comércio, descontando as despesas com bens adquiridos para revenda e somando a variação de estoques do comércio.

Margem de transporte Um dos elementos somados ao preço básico para cálculo do preço de consumidor de um bem. Ela representa o custo de transporte, faturado explicitamente, pago pelo comprador no momento da aquisição.

Numerário e depósitos Compreende as notas e moedas em circulação que se utilizam normalmente para efetuar pagamentos, os depósitos imediatamente conversíveis em numerários ou transferíveis através de cheques e os outros depósitos que não podem ser utilizados para pagamentos, como os depósitos de popança, depósitos a prazo fixo e os certificados de depósitos não negociáveis.

Ouro monetário e direitos especiais de saque Ouro de propriedade das autoridades monetárias, Banco Central do Brasil, e que se mantém como ativo de reserva. Os Direitos Especiais de Saque são ativos internacionais de reservas criados pelo Fundo Monetário Internacional – FMI, sendo atribuídos aos países membros na proporção das respectivas cotas naquele organismo internacional.

Participação de capital e em fundos de investimentos Todos os instrumentos e registros em que se reconhecem os direitos sobre o valor residual das sociedades, uma vez satisfeitos os direitos de todos os credores

Passivo Obrigação de um setor em relação a outro ou ao resto do mundo (e vice-versa) que leva à necessidade de o devedor efetuar um pagamento a outra unidade (credor) em certas circunstâncias especificadas entre eles

Poupança bruta Parcela da renda disponível bruta que não é gasta em consumo final.

Produto Interno Bruto Total dos bens e serviços produzidos pelas unidades produtoras residentes destinados aos usos finais, sendo, portanto, equivalente à soma dos valores adicionados pelas diversas atividades econômicas acrescida dos impostos, líquidos de subsídios, sobre produtos. O produto interno bruto também é equivalente à soma dos usos finais de bens e serviços valorados a preço de mercado, sendo, também, equivalente à soma das rendas primárias. Pode, portanto, ser expresso por três óticas: a) da produção - o produto interno bruto é igual ao valor bruto da produção, a preços básicos, menos o consumo intermediário, a preços de consumidor, mais os impostos, líquidos de subsídios, sobre produtos; b) da despesa - o produto interno bruto é igual à despesa de consumo das famílias, mais o consumo do governo, mais o consumo das instituições sem fins de lucro a serviço das famílias (consumo final), mais a formação bruta de capital fixo, mais a variação de estoques, mais as exportações de bens e serviços, menos as importações de bens e serviços; e c) da renda – o produto interno bruto é igual à remuneração dos empregados, mais o total dos impostos, líquidos de subsídios, sobre a produção e a importação, mais o rendimento misto bruto, mais o excedente operacional bruto.

Provisões técnicas de seguros (F.6) Provisões obrigatórias das empresas de seguros, com vistas ao pagamento de sinistros.

Remuneração dos empregados Despesas efetuadas pelos empregadores (salários mais contribuições sociais) com seus empregados em contrapartida do trabalho realizado.

Renda disponível bruta Saldo resultante da renda nacional bruta deduzidas as transferências correntes enviadas e recebidas do resto do mundo.

Renda nacional bruta 1. Produto interno bruto mais os rendimentos líquidos dos fatores de produção recebidos do resto do mundo. 2. Produto interno bruto menos as remunerações líquidas enviadas ao exterior menos as rendas de propriedade líquidas enviadas ao exterior.

Renda de propriedade Renda recebida pelo proprietário e paga pelo utilizador de um ativo financeiro ou de um ativo não produzido, como terrenos.

Saldo das transações correntes com o resto do mundo Saldo do balanço de pagamentos em conta corrente, acrescido do saldo das transações sem emissão de câmbio.

Serviços de intermediação financeira indiretamente medidos (SIFIM) Rendimentos de propriedade a receber pelos intermediários financeiros líquidos dos juros totais a pagar, excluindo o valor de qualquer rendimento de propriedade a receber de investimento de fundos próprios.

Sistemas de seguros, de previdência e regime de garantias padronizadas funcionam como uma forma de redistribuição da renda ou riqueza intermediada pelas sociedades de seguros e fundos de pensão.

Subsídios à produção Transferências correntes sem contrapartida do governo destinadas a influenciar os níveis de produção, os preços dos produtos ou a remuneração das unidades institucionais envolvidas no processo produtivo, permitindo que o consumidor dos respectivos produtos ou serviços seja beneficiado por preços inferiores aos que seriam fixados no mercado, na ausência dos subsídios.

Território econômico Território sob efetivo controle econômico de um governo, dentro do qual circulam livremente pessoas, bens e capitais.

Títulos de dívidas Instrumentos negociáveis que servem como comprovante da existência de uma dívida, tais como, letras, bônus, certificados de depósitos negociáveis, títulos de renda fixa, debêntures etc. Os títulos de dívidas de curto prazo incluem aqueles títulos cujo prazo de vencimento original é inferior ou igual a um ano e os de longo prazo superior a um ano.

Transferências Operações efetuadas em espécie ou em numerário, entre duas unidades, sem contrapartida de bens e serviços.

Transferências correntes Transferências de recursos, sem contrapartida de bens e serviços, destinadas a gastos correntes.

Transferências de capital Transferências de propriedade ou aquelas condicionadas pela cessão ou aquisição de ativos.

Unidade residente Unidade que mantém o centro de interesse econômico predominante no território econômico, realizando, sem caráter temporário, atividades econômicas nesse território.

Valor Adicionado Bruto Valor que a atividade agrega aos bens e serviços consumidos no seu processo produtivo. É a contribuição ao produto interno bruto pelas diversas atividades econômicas, obtida pela diferença entre o valor de produção e o consumo intermediário absorvido por essas atividades.

Varição de estoques Diferença entre os valores dos estoques de mercadorias finais, produtos semimanufaturados, bens em processo de fabricação e matérias-primas dos setores produtivos no início e no fim do ano, avaliados aos preços médios correntes do período.

e) Colaboradores Externos

ALÉM DAS INFORMAÇÕES DO IBGE, COLABORARAM COM CONTAS NACIONAIS TRIMESTRAIS:

- Associação Brasileira das Empresas Distribuidoras de Gás Canalizado - Abegás
- Vanusa Bezerra
- Banco Central do Brasil - BCB
<http://www.bcb.gov.br>
- Empresa de Pesquisa Energética – EPE
<http://www.epe.gov.br>
- Fundação Getúlio Vargas - FGV
- Leila de Brito Mouta
- Instituto Nacional de Estudos e Pesquisas Educacionais - INEP
<http://www.inep.gov.br/>
- Itaipu Binacional
- Franklin Cordeiro Pereira
- Ministério do Desenvolvimento, Indústria e Comércio
<ftp.secex.mdic.gov.br>
- Receita Federal
- Alexandre da Silva Leite

f) Organismos internacionais que divulgam informações do PIB de diversos países

- Organização para a Cooperação e Desenvolvimento Econômico – OCDE
<http://www.oecd.org>
- Fundo Monetário Internacional – FMI
<http://www.imf.org>

Atualizado em 04/06/2024 às 9:00h