

---

# **Indicadores IBGE**

**Pesquisa Industrial Mensal  
Produção Física  
Brasil**

**fevereiro 2015**

**Instituto Brasileiro de Geografia e Estatística - IBGE**

---

Presidenta da República  
*Dilma Rousseff*

Ministro do Planejamento, Orçamento e Gestão  
*Nelson Barbosa*

## **INSTITUTO BRASILEIRO DE GEOGRAFIA E ESTATÍSTICA - IBGE**

Presidenta do IBGE  
*Wasmália Bivar*

Diretor Executivo  
*Fernando J. Abrantes*

### **ÓRGÃOS ESPECÍFICOS SINGULARES**

Diretoria de Pesquisas  
*Roberto Luís Olinto Ramos*

Diretoria de Geociências  
*Wadih João Scandar Neto*

Diretoria de Informática  
*Paulo César Moraes Simões*

Centro de Documentação e Disseminação de Informações  
*David Wu Tai*

Escola Nacional de Ciências Estatísticas  
*Maysa Sacramento de Magalhães*

### **UNIDADE RESPONSÁVEL**

Diretoria de Pesquisas

Coordenação das Estatísticas Econômicas e Classificações  
*Priscila Koeller Rodrigues Vieira*

Coordenação de Indústria  
*Flávio Renato Keim Magheli*

### **EQUIPE de REDAÇÃO**

Redatores:  
*André Luiz Oliveira Macedo*

Ajuste Sazonal:  
*Reginaldo de Bethencourt Carvalho*

Análise de Dados:

Gerência de Análise

Gerência de Pesquisas Mensais

### **Indicadores IBGE**

Plano de divulgação:

#### **Trabalho e rendimento**

Pesquisa mensal de emprego

Pesquisa nacional por amostra de domicílios contínua

#### **Agropecuária**

Estatística da produção agrícola \*

Estatística da produção pecuária \*

#### **Indústria**

Pesquisa industrial mensal: emprego e salário

Pesquisa industrial mensal: produção física Brasil

Pesquisa industrial mensal: produção física regional

#### **Comércio**

Pesquisa mensal de comércio

#### **Serviços**

Pesquisa mensal de serviços

#### **Índices, preços e custos**

Índice de preços ao produtor – indústrias de transformação

Sistema nacional de índices de preços ao consumidor:

IPCA-E

Sistema nacional de índices de preços ao consumidor:

INPC - IPCA

Sistema nacional de pesquisa de custos e índices da construção civil

#### **Contas nacionais trimestrais**

Contas nacionais trimestrais: indicadores de volume e valores correntes

\* Continuação de: Estatística da produção agropecuária, a partir de janeiro de 2006. A produção agrícola é composta do Levantamento Sistemático da Produção Agrícola. A produção pecuária é composta da Pesquisa Trimestral do Abate de Animais, da Pesquisa Trimestral do Leite, da Pesquisa Trimestral do Couro e da Produção de Ovos de Galinha.

Iniciado em 1982, com a divulgação de indicadores sobre trabalho e rendimento, indústria e preços, o periódico **Indicadores IBGE** passou a incorporar, no decorrer das décadas seguintes, informações sobre agropecuária, contas nacionais trimestrais e serviços, visando contemplar as variadas demandas por estatísticas conjunturais para o País. Outros temas poderão ser abarcados futuramente, de acordo com as necessidades de informação identificadas. O periódico é subdividido em fascículos por temas específicos, que incluem tabelas de resultados, comentários e notas metodológicas. As informações apresentadas estão disponíveis em diferentes níveis geográficos: nacional, regional e metropolitano, variando por fascículo.

## SUMÁRIO

NOTAS METODOLÓGICAS .....	2
---------------------------	---

### RESULTADOS PARA FEVEREIRO DE 2015

COMENTÁRIOS .....	6
-------------------	---

#### ÍNDICES

Por seções e atividades de indústria.....	22
---	----

Por grandes categorias econômicas.....	23
--	----

Por grupos e classes industriais.....	24
---------------------------------------	----

#### Sazonalmente ajustados

Por seções e atividades de indústria.....	28
---	----

Por grandes categorias econômicas.....	31
--	----



## NOTAS METODOLÓGICAS

1 - Os indicadores de quantum utilizam dados primários da Pesquisa Industrial Mensal de Produção Física (PIM-PF). O painel de produtos e de informantes acompanhado é uma amostra intencional obtida a partir das informações da Pesquisa Industrial Anual - Empresa (PIA-Empresa) e da Pesquisa Industrial Anual - Produto (PIA-Produto) do ano de 2010, representando aproximadamente 85% do Valor da Transformação Industrial da PIA-Empresa do ano de 2010, abrangendo 944 produtos e 7.800 unidades locais a partir de janeiro de 2012.

2 - A base de ponderação dos indicadores é fixa e tem como referência a estrutura do Valor da Transformação Industrial referente ao ano de 2010. Assim, os pesos atribuídos para as atividades e produtos estão baseados nas pesquisas anuais da indústria de 2010.

3 - A fórmula de cálculo, nos diversos níveis de agregação, baseiam-se em uma adaptação do índice de Laspeyres - base fixa em cadeia (com atualização de pesos). Assim, os índices são definidos como médias ponderadas de relativos de quantidades cujos pesos são definidos pelo valor de cada produto, estimado a partir das quantidades vigentes no mês de comparação (t-1) e dos preços do período base. Consequentemente, à medida que um produto apresenta variação de quantum superior à média dos seus congêneres cresce sua importância no seu respectivo segmento industrial de origem. Analogamente, esses movimentos são observados em todos os níveis.

4 - São divulgados cinco tipos de índices:

- **ÍNDICE BASE FIXA MENSAL (NÚMERO-ÍNDICE):** compara a produção do mês de referência do índice com a média mensal produzida no ano base da pesquisa (2012);
- **ÍNDICE MÊS/MÊS ANTERIOR:** compara a produção do mês de referência do índice com a do mês imediatamente anterior. As séries são obtidas a partir do índice de base fixa mensal ajustado sazonalmente;
- **ÍNDICE MENSAL:** compara a produção do mês de referência do índice em relação a igual mês do ano anterior;
- **ÍNDICE ACUMULADO NO ANO:** compara a produção acumulada no ano, de

janeiro até o mês de referência do índice, em relação a igual período do ano anterior;

- **ÍNDICE ACUMULADO NOS ÚLTIMOS 12 MESES:** compara a produção acumulada nos últimos 12 meses de referência do índice em relação a igual período imediatamente anterior.

5 - Foi realizado o encadeamento das séries de Índices de Base Fixa, encerradas em fevereiro de 2014 (base média 2002 = 100), com a série que se iniciou em janeiro de 2012 (base 2012 = 100). A série encadeada tem como referência a média mensal de 2012 = 100 e não altera as séries dos índices anteriores a 2012 nas seguintes comparações: mês contra igual mês do ano anterior, acumulado no ano e acumulado nos últimos 12 meses.

6 - O ajuste sazonal das séries foi obtido utilizando-se o software X-12 ARIMA, U.S. Census Bureau. Considera-se, além dos efeitos sazonais, tratamento específico para o efeito calendário (Trading Day - TD), identificação de *outliers* e correção de dias úteis para feriados móveis (Carnaval e Páscoa). A modelagem foi definida com a série de 144 meses (janeiro de 2002 a dezembro de 2013) para a indústria geral, seções e atividades de indústria (com exceção de impressão e reprodução de gravações; e manutenção, reparação e instalação de máquinas e equipamentos) e as grandes categorias econômicas. Os modelos adotados nas séries divulgadas são os seguintes:

CNAE	INDÚSTRIA GERAL E ATIVIDADES	DECOMPOSIÇÃO	MODELO ARIMA	REGRESSÃO (REGARIMA)
IG	Indústria Geral	Multiplicativa	(0 1 1) (0 2 2)	Carnaval TD Páscoa (1)
IT	Indústria de Transformação	Multiplicativa	(0 1 1) (0 2 2)	Carnaval TD Páscoa (1)
B	Indústrias Extrativas	Multiplicativa	(1 1 2) (0 1 2)	Carnaval TD
10	Produtos Alimentícios	Multiplicativa	(2 0 0) (0 1 1)	Carnaval TD Páscoa (1)
11	Bebidas	Aditiva	(2 0 0) (0 1 1)	Carnaval TD Páscoa (1)
12	Produtos do Fumo	Multiplicativa	(0 1 1) (0 1 1)	Carnaval
13	Produtos Têxteis	Multiplicativa	(1 1 2) (0 1 2)	Carnaval TD Páscoa (1)
14	Confecção de Artigos do Vestuário e Acessórios	Aditiva	(2 0 0) (0 1 1)	Carnaval TD Páscoa (1)
15	Couros, Artigos para Viagem e Calçados	Multiplicativa	(2 0 0) (0 1 1)	Carnaval TD Páscoa (8)

CNAE	INDÚSTRIA GERAL E ATIVIDADES	DECOMPOSIÇÃO	MODELO ARIMA	REGRESSÃO (REGARIMA)
16	Produtos da Madeira	Multiplicativa	(2 0 0) (0 1 1)	Carnaval TD Páscoa (1)
17	Celulose, Papel e Produtos de Papel	Multiplicativa	(2 0 0) (0 1 1)	Carnaval TD
18	Impressão e Reprodução de Gravações	-	-	-
19	Coque, Produtos Derivados do Petróleo e Biocombustível	Aditiva	(0 1 1) (0 1 1)	Carnaval
20B	Perfumaria, Sabões, Detergentes e Produtos de Limpeza e de Higiene Pessoal	Aditiva	(2 0 0) (0 1 1)	Carnaval TD
20C	Outros Produtos Químicos	Aditiva	(0 1 1) (0 1 1)	Carnaval TD Páscoa
21	Produtos Farmoquímicos e Farmacêuticos	Aditiva	(0 1 2) (1 1 2)	Carnaval Páscoa (1)
22	Produtos de Borracha e de Material Plástico	Aditiva	(2 1 0) (0 1 2)	Carnaval TD Páscoa (1)
23	Produtos de Minerais Não-Metálicos	Multiplicativa	(0 1 2) (1 1 2)	Carnaval TD Páscoa (1)
24	Metalurgia	Aditiva	(2 1 1) (0 1 1)	Carnaval TD Páscoa (1)
25	Produtos de Metal, exceto Máquinas e Equipamentos	Multiplicativa	(1 1 2) (0 1 1)	Carnaval TD Páscoa (15)
26	Equipamentos de Informática, Produtos Eletrônicos e Ópticos	Aditiva	(2 0 0) (0 1 1)	Carnaval TD Páscoa (1)
27	Máquinas, Aparelhos e Materiais Elétricos	Multiplicativa	(2 1 0) (0 1 2)	Carnaval TD Páscoa (15)
28	Máquinas e Equipamentos	Multiplicativa	(2 0 0) (0 1 1)	Carnaval TD Páscoa (1)
29	Veículos Automotores, Reboques e Carrocerias	Aditiva	(2 1 2) (0 1 1)	Carnaval TD Páscoa (1)
30	Outros Equipamentos de Transporte	Multiplicativa	(0 1 2) (1 1 2)	Carnaval TD Páscoa (1)
31	Móveis	Aditiva	(0 1 1) (0 1 1)	Carnaval TD Páscoa (1)
32	Produtos Diversos	Aditiva	(2 0 0) (0 1 1)	Carnaval TD Páscoa (1)
33	Manutenção, Reparação e Instalação de Máquinas e Equipamentos	-	-	-

GRANDES CATEGORIAS ECONÔMICAS	DECOMPOSIÇÃO	MODELO ARIMA	REGRESSÃO (REGARIMA)
Bens de Capital	Multiplicativa	(2 1 0) (0 1 1)	Carnaval TD Páscoa (1)
Bens Intermediários	Aditiva	(2 0 0) (0 1 1)	Carnaval TD Páscoa (1)
Bens de Consumo	Multiplicativa	(0 1 1) (0 2 2)	Carnaval TD Páscoa (1)
Bens de Consumo Duráveis	Aditiva	(2 1 2) (0 1 1)	Carnaval TD Páscoa (1)
Bens de Consumo Semi e Não-Duráveis	Aditiva	(1 1 1) (0 1 1)	Carnaval TD Páscoa (1)

7 - Os índices apresentados neste documento estão sujeitos à retificação nos dados primários por parte dos informantes da pesquisa, sendo incorporadas revisões a partir de janeiro do ano anterior ao de referência da pesquisa.

A metodologia da pesquisa será editada na Série Relatórios Metodológicos, que estará disponível, em sua forma eletrônica, em [http://www.ibge.gov.br/home/estatistica/indicadores/industria/pimpfbr/notas\\_metodologicas.shtm](http://www.ibge.gov.br/home/estatistica/indicadores/industria/pimpfbr/notas_metodologicas.shtm). Informações mais detalhadas sobre os procedimentos metodológicos podem ser obtidas na Coordenação de Indústria (COIND) - Avenida Chile, 500 - 4º andar - CEP 20031-070 - Rio de Janeiro - RJ, telefone:(21)2142-4510.



## Comentários

Em fevereiro de 2015, a produção industrial nacional mostrou recuo de 0,9% frente ao mês imediatamente anterior, na série livre de influências sazonais, após avançar 0,3% em janeiro último quando interrompeu dois meses seguidos de taxas negativas: -1,2% em novembro e -1,6% em dezembro. Na série sem ajuste sazonal, no confronto com igual mês do ano anterior, o total da indústria apontou redução de 9,1 em fevereiro de 2015, décima segunda taxa negativa consecutiva e a mais intensa nesse tipo de comparação desde julho de 2009 (-10,0%). Assim, o setor industrial acumulou redução de 7,1% nos dois primeiros meses de 2015. A taxa anualizada, indicador acumulado nos últimos doze meses, com o recuo de 4,5% em fevereiro de 2015, manteve a trajetória descendente iniciada em março de 2014 (2,0%) e assinalou o resultado negativo mais intenso desde janeiro de 2010 (-4,8%).

A redução de 0,9% da atividade industrial na passagem de janeiro para fevereiro mostrou resultados negativos em todas as quatro grandes categorias econômicas e em 11 dos 24 ramos pesquisados. Entre os setores, as principais influências negativas foram registradas por veículos automotores, reboques e carrocerias (-1,7%), produtos do fumo (-24,0%) e equipamentos de informática, produtos eletrônicos e ópticos (-4,2%), com o primeiro assinalando o terceiro mês seguido de queda na produção e acumulando nesse período recuo de 8,9%; o segundo com redução de 48,0% em seis meses consecutivos de taxas negativas; e o último eliminando o acréscimo de 1,5% observado no mês anterior. Outras contribuições negativas importantes sobre o total da indústria vieram das atividades de produtos farmoquímicos e farmacêuticos (-3,4%), de metalurgia (-0,9%), de bebidas (-1,2%), de artefatos de couro, artigos para viagem e calçados (-2,4%) e de produtos de minerais não-metálicos (-1,1%). Vale ressaltar que, com exceção do primeiro setor que mostrou taxa negativa pelo terceiro mês seguido e acumulou perda de 6,4% nesse período, as demais atividades apontaram resultados positivos em janeiro último: 6,3%, 0,4%, 2,5% e 0,9%, respectivamente. Por outro lado, entre os doze ramos que ampliaram a produção nesse mês, os desempenhos de maior importância para a média global foram assinalados por perfumaria, sabões, detergentes e produtos de limpeza (2,0%), indústrias extrativas (0,9%), produtos de metal (2,9%), produtos

têxteis (4,6%), coque, produtos derivados do petróleo e biocombustíveis (0,6%) e máquinas e equipamentos (1,2%).

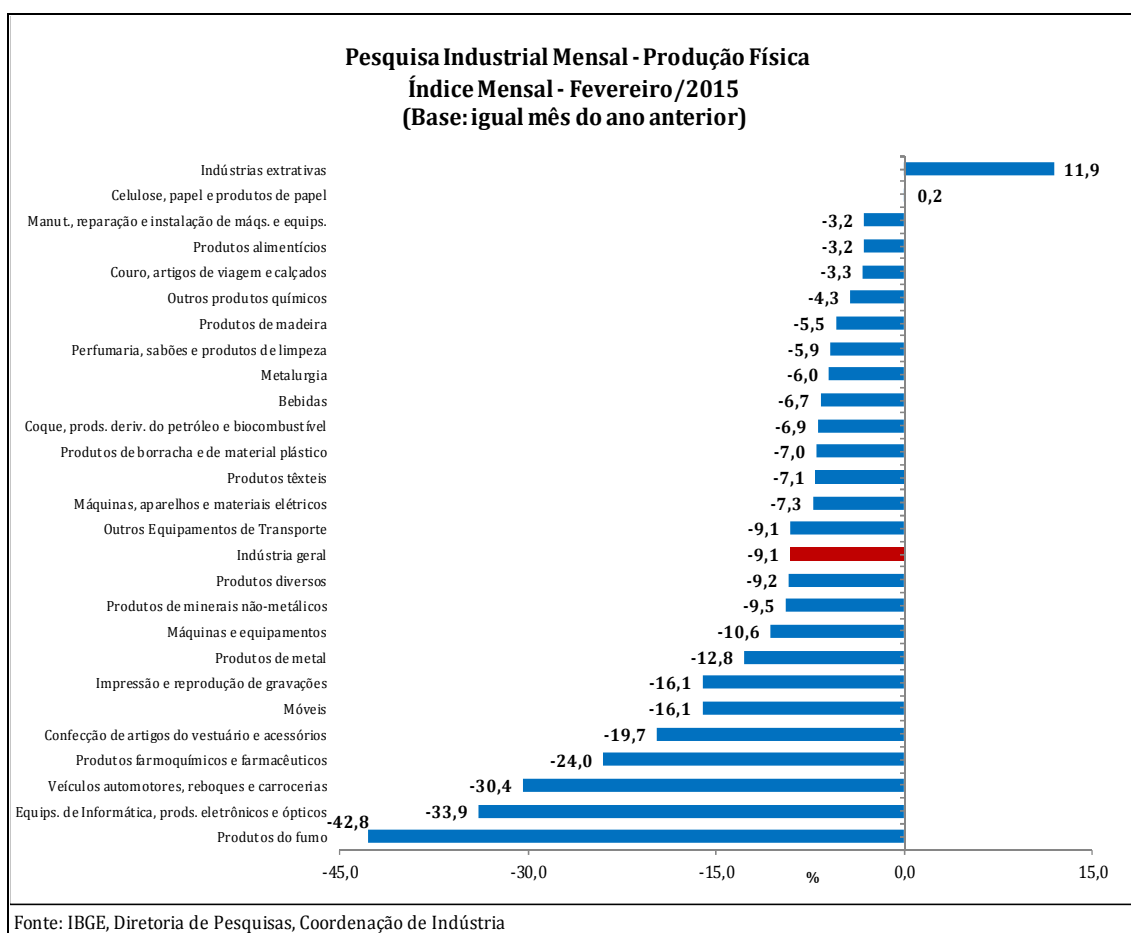
Entre as grandes categorias econômicas, ainda na comparação com o mês imediatamente anterior, bens de capital, ao recuar 4,1%, mostrou a redução mais acentuada em fevereiro de 2015, influenciada principalmente pela menor produção de caminhões, ainda afetada pela concessão de férias coletivas em várias unidades produtivas. Vale destacar que esse resultado eliminou parte do avanço de 8,2% assinalado em janeiro último. Os setores produtores de bens de consumo semi e não-duráveis (-0,5%), de bens de consumo duráveis (-0,4%) e de bens intermediários (-0,1%) também registraram resultados negativos em fevereiro de 2015, com os dois primeiros apontando o quinto mês consecutivo de queda na produção e acumulando nesse período perdas de 4,9% e de 8,9%, e o último voltando a recuar após interromper no mês anterior o comportamento predominantemente negativo presente desde setembro de 2014.

Ainda na série com ajuste sazonal, a evolução do índice de média móvel trimestral para o total da indústria apontou recuo de 0,8% no trimestre encerrado em fevereiro de 2015 frente ao nível do mês anterior, após também assinalar resultados negativos em novembro (-0,5%), dezembro (-0,9%) e janeiro (-0,9%). Entre as grandes categorias econômicas, ainda em relação ao movimento deste índice na margem, bens de capital (-2,8%) mostrou a redução mais acentuada em fevereiro de 2015 e manteve a trajetória descendente iniciada em setembro do ano passado. Os segmentos de bens de consumo duráveis (-1,4%), de bens de consumo semi e não-duráveis (-0,7%) e de bens intermediários (-0,1%) também registraram taxas negativas nesse mês, com o primeiro recuando pelo terceiro mês consecutivo; o segundo prosseguindo com a trajetória descendente iniciada em setembro do ano passado; e o último mantendo o comportamento predominantemente negativo presente desde dezembro de 2013.

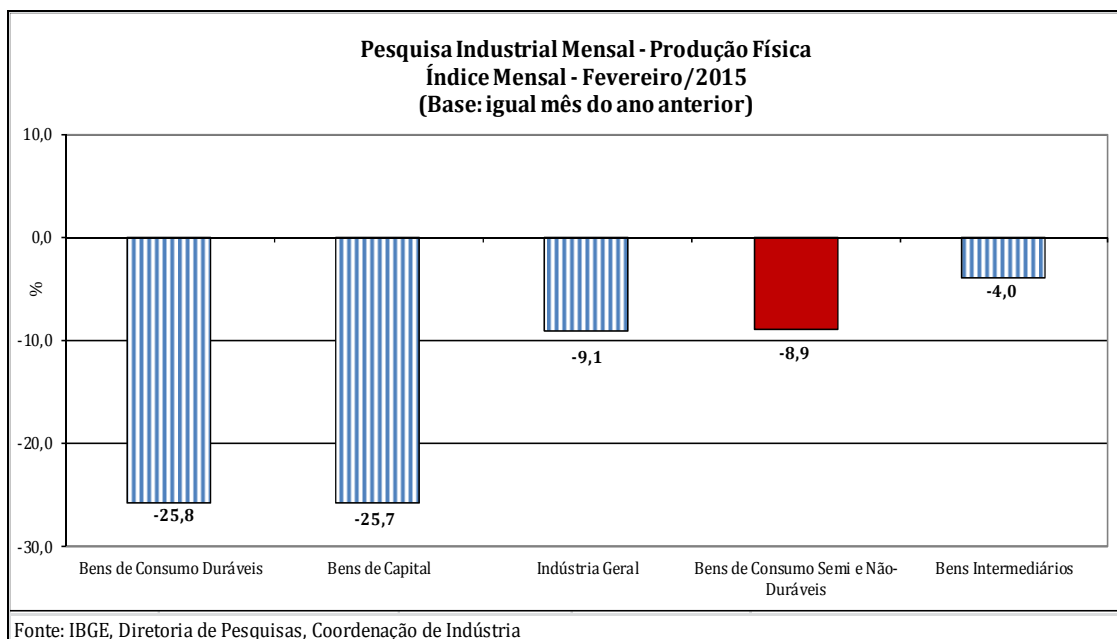
Na comparação com igual mês do ano anterior, o setor industrial mostrou queda de 9,1% em fevereiro de 2015, com perfil generalizado de resultados negativos, alcançando as quatro grandes categorias econômicas, 24 dos 26 ramos, 66 dos 79 grupos e 70,2% dos 805 produtos pesquisados. Vale citar que fevereiro de 2015 (18 dias) teve dois dias úteis a menos do

que igual mês do ano anterior (20). Entre as atividades, a de veículos automotores, reboques e carrocerias, que recuou 30,4%, exerceu a maior influência negativa na formação da média da indústria, pressionada em grande parte pela redução na produção de aproximadamente 97% dos produtos investigados no setor, com destaque para os recuos registrados por automóveis, caminhões, caminhão-trator para reboques e semirreboques, carrocerias para caminhões e ônibus, autopeças e reboques e semirreboques. Outras contribuições negativas relevantes sobre o total nacional vieram de equipamentos de informática, produtos eletrônicos e ópticos (-33,9%), de coque, produtos derivados do petróleo e biocombustíveis (-6,9%), de produtos farmoquímicos e farmacêuticos (-24,0%), de máquinas e equipamentos (-10,6%), de confecção de artigos do vestuário e acessórios (-19,7%), de produtos de metal (-12,8%), de produtos alimentícios (-3,2%), de produtos de minerais não-metálicos (-9,5%), de metalurgia (-6,0%), de produtos de borracha e de material plástico (-7,0%), de bebidas (-6,7%), de outros produtos químicos (-4,3%), de móveis (-16,1%) e de máquinas, aparelhos e materiais elétricos (-7,3%). Em termos de produtos, os impactos negativos mais importantes nesses ramos foram, respectivamente, televisores, monitores de vídeo para computadores, computadores pessoais portáteis (*laptops*, *notebooks*, *tablets* e semelhantes), placas de circuito impresso montadas para informática, telefones celulares, gravador ou reproduzidor de sinais de áudio e vídeo (DVD, *home theater* e semelhantes), impressoras multifuncionais, peças e acessórios para máquinas de processamento de dados e computadores pessoais de mesa (*PC desktops*); óleos combustíveis, óleo diesel, gasolina automotiva, asfalto de petróleo e naftas para petroquímica; medicamentos; tratores agrícolas, motoniveladores, silos metálicos para cereais, carregadoras-transportadoras, aparelhos de ar condicionado para veículos, bombas centrífugas, partes e peças para máquinas de colheita, válvulas, torneiras e registros e máquinas para colheita; calças compridas, camisetas de malha, camisas, blusas e semelhantes de uso feminino, camisas de malha de uso masculino, sutiãs de malha, calças, bermudas, jardineiras, shorts e semelhantes de malha, calcinhas e cuecas de malha; estruturas de ferro e aço, esquadrias de alumínio, artefatos diversos de ferro e aço estampado, parafusos, ganchos,

pinos ou porcas de ferro e aço, artefatos diversos de serralheria, torres e pórticos de ferro e aço, andaimes tubulares e material para andaimes, pontes e elementos de pontes de ferro e aço e latas de ferro e aço para embalagem; sorvetes, picolés, carnes de bovinos frescas ou refrigeradas, bombons e chocolates em barras, leite em pó, biscoitos e bolachas, carnes e miudezas de aves congeladas e margarina; cimentos "Portland" e massa de concreto preparada para construção; artefatos e peças diversas de ferro fundido, vergalhões de aço ao carbono, barras, perfis e vergalhões de cobre e de ligas de cobre, tubos, canos e perfis ocos de aço e bobinas a frio de aço ao carbono; peças e acessórios de plástico e de borracha para indústria automobilística, pneus novos para ônibus e caminhões, garrafas, garrafões, frascos e artigos semelhantes de plástico e borracha misturada não vulcanizada em formas primárias; refrigerantes, cervejas e chope; inseticidas para uso na agricultura, adubos ou fertilizantes com nitrogênio, fósforo e potássio (NPK), tintas e vernizes para impressão, construção e para usos em geral e polipropileno (PP); armários de madeira, de metal e embutidos ou modulados para uso residencial, móveis modulados de madeira para cozinha, poltronas e sofás de madeira, móveis diversos de madeira para escritório e estantes de madeira de uso residencial; e refrigeradores ou congeladores (*freezers*), máquinas de lavar ou secar roupa, transformadores, motores elétricos de corrente alternada ou contínua e fogões de cozinha para uso doméstico. Por outro lado, ainda na comparação com fevereiro de 2014, entre as duas atividades que aumentaram a produção, o principal impacto foi observado em indústrias extrativas (11,9%), impulsionado, em grande parte, pelos avanços nos itens minérios de ferro pelletizados, óleos brutos de petróleo e minérios de ferro em bruto ou beneficiado.



Ainda no confronto com igual mês do ano anterior, bens de consumo duráveis (-25,8%) e bens de capital (-25,7%) assinalaram, em fevereiro de 2015, as reduções mais acentuadas entre as grandes categorias econômicas. Os setores produtores de bens de consumo semi e não-duráveis (-8,9%) e de bens intermediários (-4,0%) também apontaram resultados negativos nesse mês, mas ambos com intensidade de queda menor do que a média nacional (-9,1%).



O segmento de bens de consumo duráveis recuou 25,8% no índice mensal de fevereiro de 2015, décimo segundo resultado negativo consecutivo nesse tipo de confronto e o mais intenso desde junho de 2014 (-32,8%). Nesse mês, o setor foi particularmente pressionado pela menor fabricação de automóveis (-27,2%), ainda influenciado por reduções de jornadas de trabalho e pela concessão de férias coletivas em várias unidades produtivas. Outros impactos negativos importantes vieram de eletrodomésticos da "linha marrom" (-42,9%), de eletrodomésticos da "linha branca" (-20,9%), de motocicletas (-19,1%) e de móveis (-17,0%). Por outro lado, a principal influência positiva foi observada no grupo de outros eletrodomésticos (13,7%), impulsionado principalmente pelo aumento na fabricação de eletroportáteis domésticos (aspirador de pó, liquidificador, espremedor de frutas, batedeira e semelhantes).

O setor produtor de bens de capital, ao recuar 25,7% em fevereiro de 2015, também assinalou a décima segunda taxa negativa consecutiva no índice mensal e apontou a queda mais elevada desde abril de 2009 (-27,4%). Na formação do índice desse mês, o segmento foi influenciado pelos recuos observados em todos os seus grupamentos, com claro destaque para a redução de 33,3% de bens de capital para equipamentos de transporte, pressionado, principalmente, pela menor fabricação de caminhões, caminhão-trator para reboques e semirreboques, veículos para transporte de mercadorias, ônibus e reboques e semirreboques. As demais taxas negativas foram registradas por

bens de capital de uso misto (-25,7%), agrícola (-25,3%), para construção (-28,5%), para energia elétrica (-8,9%) e para fins industriais (-0,9%).

A queda na produção de bens de consumo semi e não-duráveis (-8,9%) em fevereiro de 2015 foi o quinto resultado negativo consecutivo na comparação com igual mês do ano anterior e o mais intenso desde janeiro de 2009 (-10,9%). O desempenho nesse mês foi explicado principalmente pelos recuos observados nos grupamentos de não-duráveis (-15,1%), de alimentos e bebidas elaborados para consumo doméstico (-5,9%) e de semiduráveis (-10,3%), pressionados especialmente pela menor produção de medicamentos, livros, brochuras ou impressos sob encomenda e cigarros, no primeiro; de sorvetes, picolés, refrigerantes, carnes de bovinos frescas e refrigeradas, cervejas, chope, bombons e chocolates em barras, biscoitos e bolachas, carnes e miudezas de aves frescas e refrigeradas e congeladas, margarina e achocolatados em pó, no segundo; e de telefones celulares, calças compridas, camisetas de malha, camisas, blusas e semelhantes de malha de uso feminino, discos de vídeo (DVD), camisas de malha de uso masculino e calçados de couro de uso feminino, no último. Vale destacar também o resultado negativo assinalado pelo subsetor de carburantes (-5,1%), influenciado pelo recuo na fabricação de gasolina automotiva.

Ainda no confronto com igual mês do ano anterior, a produção de bens intermediários, com redução de 4,0% em fevereiro de 2015, assinalou a décima segunda taxa negativa consecutiva e a mais elevada desde novembro do ano passado (-6,0%). O resultado desse mês foi explicado principalmente pelos recuos nos produtos associados às atividades de veículos automotores, reboques e carrocerias (-22,4%), de coque, produtos derivados do petróleo e biocombustíveis (-7,4%), de produtos de metal (-15,0%), de produtos de minerais não-metálicos (-9,5%), de metalurgia (-6,0%), de produtos de borracha e de material plástico (-7,9%), de outros produtos químicos (-4,6%) e de produtos têxteis (-7,3%), enquanto as pressões positivas foram registradas por indústrias extrativas (11,9%), máquinas e equipamentos (8,2%), produtos alimentícios (0,9%) e celulose, papel e produtos de papel (0,1%). Ainda nessa categoria, vale citar também os resultados negativos observados nos grupamentos de insumos para construção civil (-11,5%), que marcou a décima segunda queda consecutiva nesse tipo de comparação, e de

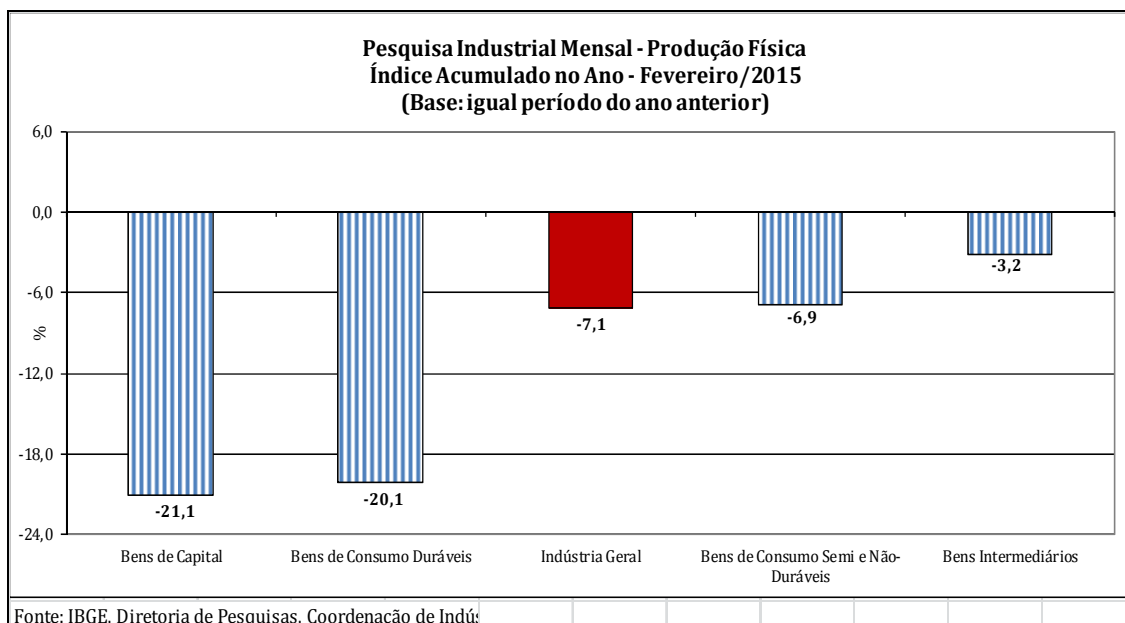
embalagens (-3,1%), que apontou o recuo mais intenso desde outubro de 2014 (-3,4%).

No índice acumulado para o período janeiro-fevereiro de 2015, frente a igual período do ano anterior, o setor industrial mostrou queda de 7,1%, com perfil disseminado de taxas negativas, já que as quatro grandes categorias econômicas, 24 dos 26 ramos, 63 dos 79 grupos e 69,2% dos 805 produtos pesquisados apontaram recuo na produção. Entre os setores, o principal impacto negativo foi observado em veículos automotores, reboques e carrocerias (-24,7%), pressionado, em grande parte, pela redução na produção de aproximadamente 90% dos produtos investigados na atividade, com destaque para os recuos registrados por automóveis, caminhões, caminhão-trator para reboques e semirreboques, carrocerias para caminhões e ônibus, autopeças e reboques e semirreboques. Outras contribuições negativas relevantes sobre o total nacional vieram dos setores de equipamentos de informática, produtos eletrônicos e ópticos (-29,4%), de coque, produtos derivados do petróleo e biocombustíveis (-6,5%), de máquinas e equipamentos (-10,0%), de produtos farmoquímicos e farmacêuticos (-19,2%), de produtos de metal (-11,5%), de confecção de artigos do vestuário e acessórios (-17,1%), de produtos alimentícios (-2,9%), de outros produtos químicos (-5,6%), de produtos de minerais não-metálicos (-7,2%), de metalurgia (-4,7%) e de produtos de borracha e de material plástico (-6,0%). Em termos de produtos, as influências negativas mais importantes nesses ramos foram, respectivamente, televisores, monitores de vídeo para computadores, telefones celulares, computadores pessoais portáteis (*laptops*, *notebooks*, *tablets* e semelhantes), placas de circuito impresso montadas para informática, gravador ou reproduzidor de sinais de áudio e vídeo (DVD, *home theater* e semelhantes), impressoras multifuncionais e peças e acessórios para máquinas de processamento de dados; óleos combustíveis, óleo diesel, gasolina automotiva, naftas para petroquímica e asfalto de petróleo; motoniveladores, tratores agrícolas, máquinas para colheita, silos metálicos para cereais, válvulas, torneiras e registros, carregadoras-transportadoras e partes e peças para máquinas de colheita; medicamentos; estruturas de ferro e aço, esquadrias de alumínio, parafusos, ganchos, pinos ou porcas de ferro e aço e artefatos diversos de ferro e aço

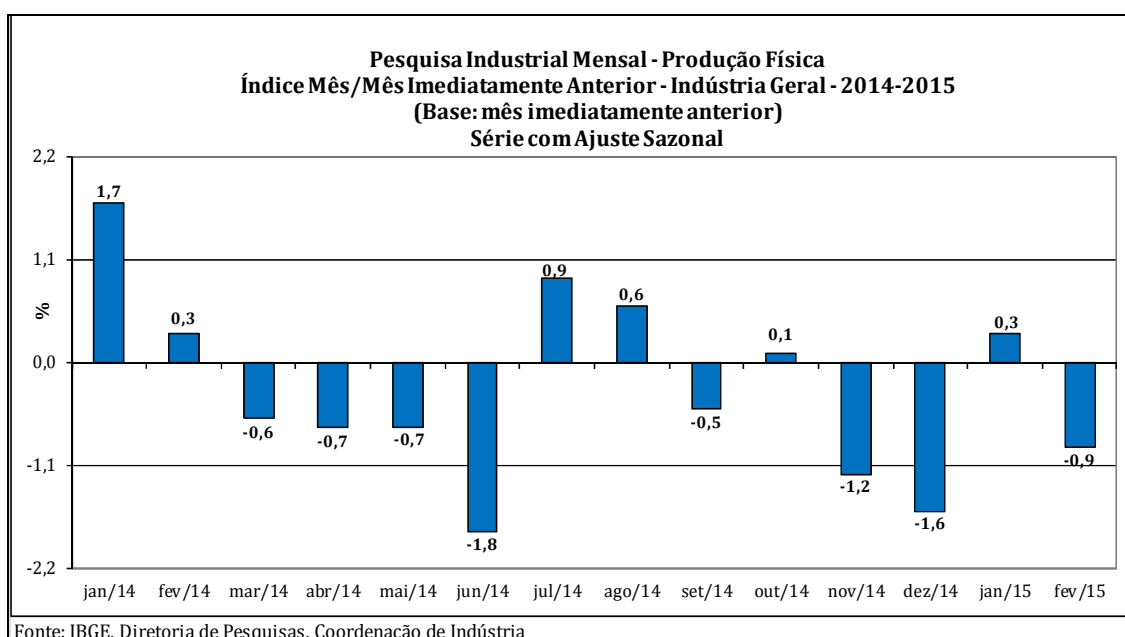


estampado; camisetas de malha, calças compridas, camisas, blusas e semelhantes de uso feminino, camisas de malha de uso masculino e calças, bermudas, jardineiras, shorts e semelhantes de malha de uso feminino; carnes de bovinos frescas ou refrigeradas, bombons e chocolates em barras, sorvetes, picolés, leite em pó, carnes e miudezas de aves congeladas, açúcar cristal e carnes de suínos congeladas; inseticidas para uso na agricultura, tintas e vernizes para impressão, construção e para usos em geral, adubos ou fertilizantes com nitrogênio, fósforo e potássio (NPK) e polipropileno (PP); cimentos "Portland" e massa de concreto preparada para construção; artefatos e peças diversas de ferro fundido, vergalhões de aço ao carbono, barras, perfis e vergalhões de cobre e de ligas de cobre, bobinas a frio de aço ao carbono e tubos, canos e perfis ocos de aço; e peças e acessórios de plástico para indústria automobilística, garrafas, garrafões, frascos e artigos semelhantes de plástico e pneus novos para ônibus e caminhões. Por outro lado, entre as duas atividades que ampliaram a produção, a principal influência foi observada em indústrias extrativas (10,9%), impulsionada, em grande parte, pelo crescimento na extração de minérios de ferro pelotizados e de óleos brutos de petróleo.

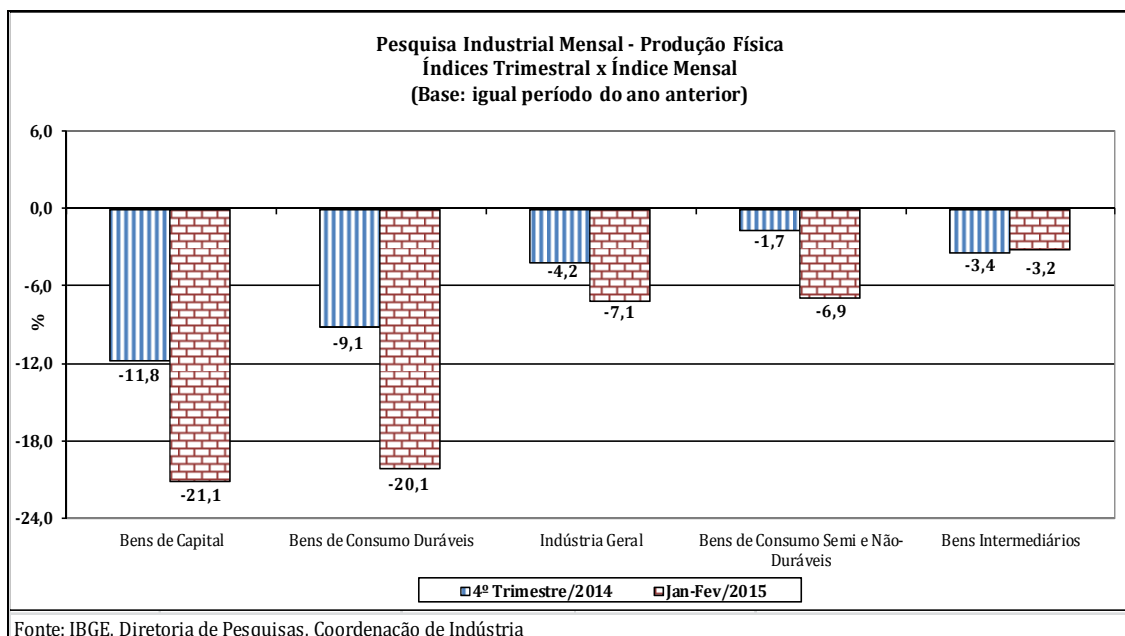
Entre as grandes categorias econômicas, o perfil dos resultados para o primeiro bimestre de 2015 mostrou menor dinamismo para bens de capital (-21,1%) e bens de consumo duráveis (-20,1%), pressionadas especialmente pela redução na fabricação de bens de capital para equipamentos de transporte (-27,8%), na primeira, e de automóveis (-22,0%), na segunda. Os segmentos de bens de consumo semi e não-duráveis (-6,9%) e de bens intermediários (-3,2%) também assinalaram taxas negativas no índice acumulado no ano, mas ambos com quedas menos intensas do que a observada na média nacional (-7,1%).



Em síntese, o setor industrial, em fevereiro de 2015, volta a mostrar um quadro de menor ritmo produtivo, expresso não só na queda de 0,9% na comparação com o mês imediatamente anterior, mas também no perfil disseminado de taxas negativas, já que todas as grandes categorias econômicas apontaram redução na produção. Vale destacar que, com o resultado desse mês, o total da indústria encontra-se 10,0% abaixo do nível recorde alcançado em junho de 2013. Ainda na série com ajuste sazonal, permanecem os sinais de menor intensidade da atividade industrial que ficam evidenciados na evolução do índice de média móvel trimestral, que prossegue com a trajetória descendente iniciada em outubro do ano passado.



No confronto com igual mês do ano anterior, a produção industrial permaneceu em queda, com o índice mensal de fevereiro de 2015 apontando o décimo segundo resultado negativo consecutivo e com claro predomínio de taxas negativas entre as atividades e as grandes categorias econômicas. Vale destacar a influência não só da redução no ritmo da produção nesse início de ano, mas também do efeito calendário, já que fevereiro de 2015 teve dois dias úteis a menos do que igual mês do ano anterior. Os sinais de redução no ritmo produtivo também ficaram evidentes no confronto do último trimestre de 2014 (-4,2%) com o resultado do primeiro bimestre de 2015 (-7,1%), ambas as comparações contra iguais períodos do ano anterior. Entre as grandes categorias econômicas, bens de consumo duráveis (de -9,1% para -20,1%) e bens de capital (de -11,8% para -21,1%) assinalaram as maiores reduções entre os dois períodos e prosseguiram no início desse ano com os recuos mais elevados. O segmento de bens de consumo semi e não-duráveis (de -1,7% para -6,9%) também mostrou perda de ritmo entre o último trimestre do ano passado e os dois primeiros meses de 2015, enquanto o setor produtor de bens intermediários (de -3,4% para -3,2%), que permaneceu apontando recuo na produção nos dois períodos, registrou ligeira redução na intensidade de queda.



**Tabela 1**  
**Indicadores da Produção Industrial por Grandes Categorias Econômicas**  
**Brasil - Fevereiro de 2015**

Grandes Categorias Econômicas	Variação (%)			
	Fevereiro 2015/Janeiro 2015*	Fevereiro 2015/Fevereiro 2014	Acumulado Janeiro-Fevereiro	Acumulado nos Últimos 12 Meses
Bens de Capital	-4,1	-25,7	-21,1	-13,5
Bens Intermediários	-0,1	-4,0	-3,2	-3,0
Bens de Consumo	-0,4	-13,4	-10,3	-4,6
Duráveis	-0,4	-25,8	-20,1	-13,4
Semiduráveis e não Duráveis	-0,5	-8,9	-6,9	-1,7
Indústria Geral	-0,9	-9,1	-7,1	-4,5

Fonte: IBGE, Diretoria de Pesquisas, Coordenação de Indústria

\*série com ajuste sazonal

**Composição da Taxa de Crescimento da Indústria Geral <sup>(1)</sup> - Brasil**

**Fevereiro de 2015**

<b>Atividades de Indústria</b>	<b>Fevereiro 2015 / Fevereiro 2014</b>	<b>Acumulado Janeiro-Fevereiro</b>	<b>Acumulado nos Últimos 12 Meses</b>
Indústrias Extrativas	1,24	1,20	0,75
Produtos Alimentícios	-0,37	-0,35	-0,26
Bebidas	-0,23	-0,09	0,02
Produtos do Fumo	-0,13	-0,07	-0,02
Produtos Têxteis	-0,11	-0,13	-0,11
Confeção de Artigos do Vestuário e Acessórios	-0,44	-0,36	-0,15
Couro, Artigos para Viagem e Calçados	-0,06	-0,01	-0,06
Produtos de Madeira	-0,06	-0,07	-0,05
Celulose, Papel e Produtos de Papel	0,00	0,01	-0,01
Impressão e Reprodução de Gravações	-0,15	-0,05	-0,04
Coque, Produtos Derivados do Petróleo e Biocombustíveis	-0,69	-0,68	0,19
Perfumaria, Sabões, Detergentes e Produtos de Limpeza e de Higiene Pessoal	-0,08	-0,09	-0,01
Outros Produtos Químicos	-0,22	-0,31	-0,25
Produtos Farmoquímicos e Farmacêuticos	-0,62	-0,45	-0,05
Produtos de Borracha e de Material Plástico	-0,26	-0,22	-0,18
Minerais Não Metálicos	-0,35	-0,27	-0,15
Metalurgia	-0,33	-0,26	-0,42
Produtos de Metal - exclusive Máquinas e Equipamentos	-0,44	-0,39	-0,37
Equipamentos de Informática, Produtos Eletrônicos e Outros	-1,08	-0,88	-0,31
Máquinas, Aparelhos e Materiais Elétricos	-0,20	-0,14	-0,21
Máquinas e Equipamentos	-0,58	-0,53	-0,42
Veículos Automotores, Reboques e Carrocerias	-3,45	-2,62	-2,19
Outros Equipamentos de Transporte	-0,15	-0,13	-0,05
Móveis	-0,21	-0,14	-0,11
Produtos Diversos	-0,10	-0,04	-0,07
Manutenção, Reparação e Instalação de Máquinas e Equipamentos.	-0,04	-0,06	0,02
<b>Indústria Geral</b>	<b>-9,1</b>	<b>-7,1</b>	<b>-4,5</b>

Fonte: IBGE, Diretoria de Pesquisas, Coordenação de Indústria

<sup>(1)</sup>  $C = (I_g - 100) \cdot K$ , onde: C=Participação da atividade na formação do total da taxa de crescimento, I<sub>g</sub>=Indicador da atividade e K= peso da atividade no total da Indústria Geral.

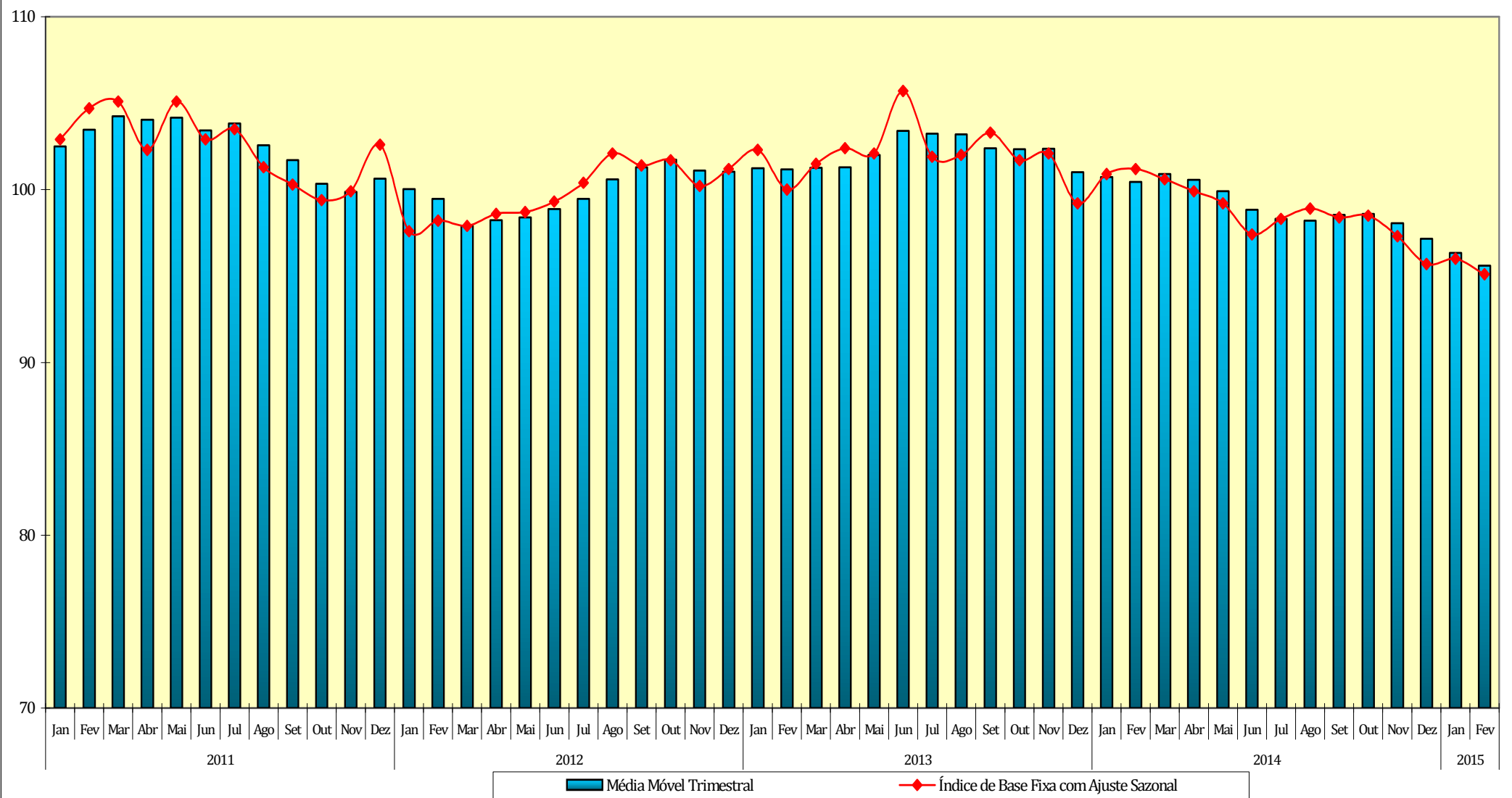
**Tabela 4**  
**Índices de Média Móvel Trimestral\* / 2012-2015**

Ano / Mês		Bens de Capital	Bens Intermediários	Bens de Consumo		Indústria Geral
				Duráveis	Semiduráveis e Não-Duráveis	
2012	Jan	105,00	99,67	97,87	99,13	100,03
	Fev	103,23	99,17	97,00	99,57	99,47
	Mar	99,37	97,97	93,83	99,53	97,90
	Abr	104,20	97,83	94,43	99,57	98,23
	Mai	102,40	98,07	96,20	99,10	98,40
	Jun	101,07	98,40	98,07	98,63	98,87
	Jul	100,57	99,13	100,03	98,97	99,47
	Ago	100,90	100,43	102,50	99,90	100,60
	Set	100,70	101,43	103,97	100,60	101,30
	Out	100,23	102,27	104,87	101,17	101,73
	Nov	98,30	101,70	104,63	101,30	101,10
	Dez	97,70	101,43	104,17	101,30	101,03
2013	Jan	99,83	100,90	104,13	101,50	101,23
	Fev	106,07	100,17	101,27	100,60	101,17
	Mar	111,67	99,87	101,40	100,63	101,27
	Abr	114,57	99,83	101,73	100,73	101,30
	Mai	113,27	100,43	105,23	101,67	102,00
	Jun	114,50	100,83	107,23	103,43	103,40
	Jul	113,67	100,70	107,00	103,27	103,23
	Ago	114,97	100,87	106,63	103,47	103,20
	Set	115,23	100,77	105,93	102,40	102,40
	Out	116,43	100,70	105,30	102,27	102,33
	Nov	115,73	100,87	104,90	102,30	102,37
	Dez	106,70	100,17	102,83	101,67	101,00
2014	Jan	104,83	99,63	102,23	101,87	100,73
	Fev	104,57	98,67	103,17	101,93	100,43
	Mar	110,20	98,70	103,40	102,50	100,90
	Abr	108,77	98,63	102,57	102,60	100,57
	Mai	106,33	98,27	98,73	102,80	99,90
	Jun	99,73	97,80	89,07	102,50	98,83
	Jul	98,03	97,37	86,83	102,47	98,30
	Ago	96,57	97,73	85,23	101,77	98,20
	Set	100,87	97,63	93,70	102,13	98,53
	Out	100,20	97,63	94,77	101,83	98,60
	Nov	99,83	97,03	95,77	101,33	98,07
	Dez	95,33	96,73	93,40	99,90	97,17
2015	Jan	93,90	96,63	91,43	98,80	96,33
	Fev	91,30	96,57	90,17	98,10	95,60

FONTE: IBGE, Diretoria de Pesquisas, Coordenação de Indústria

\*Séries com ajuste sazonal

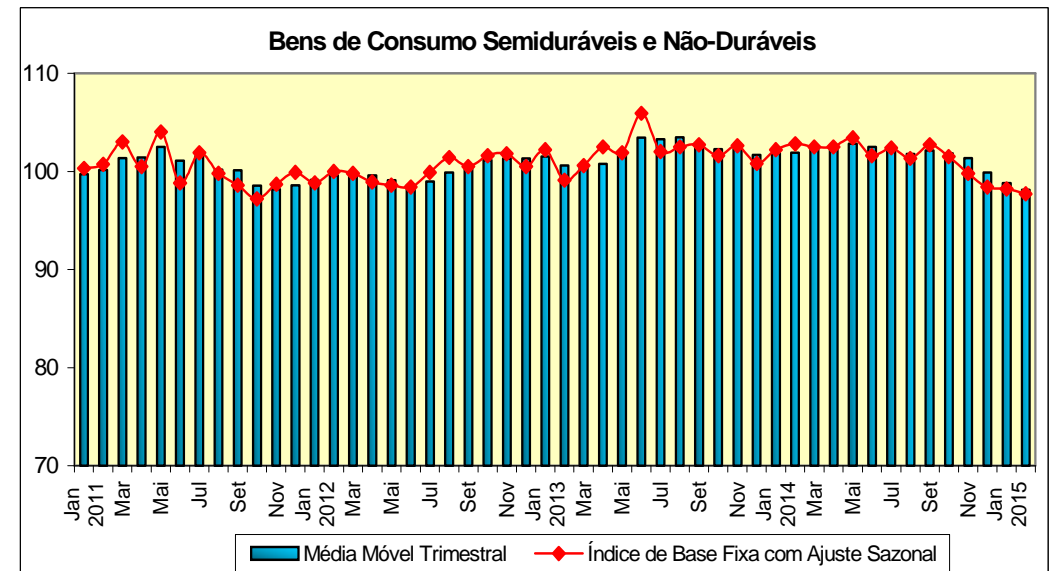
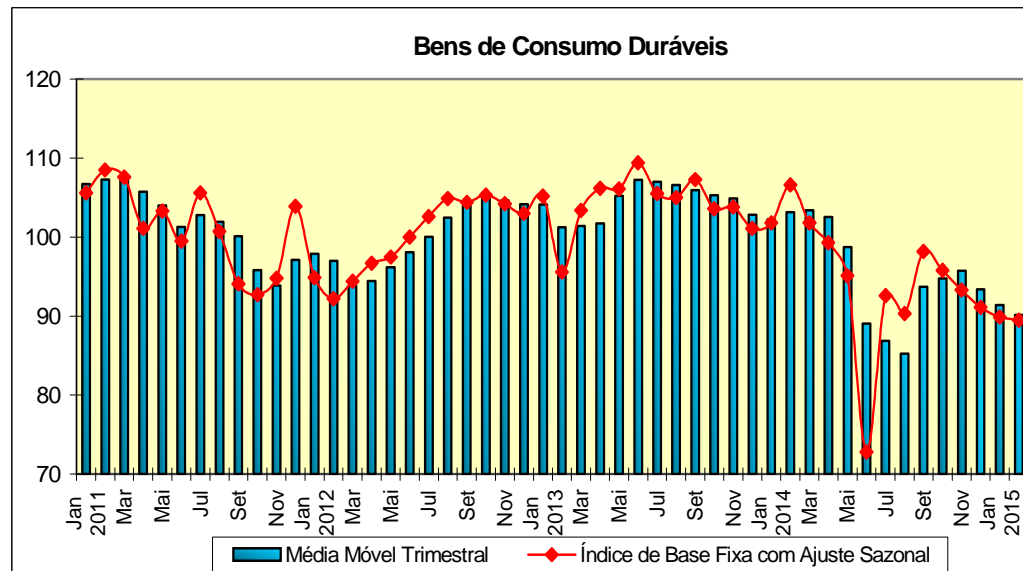
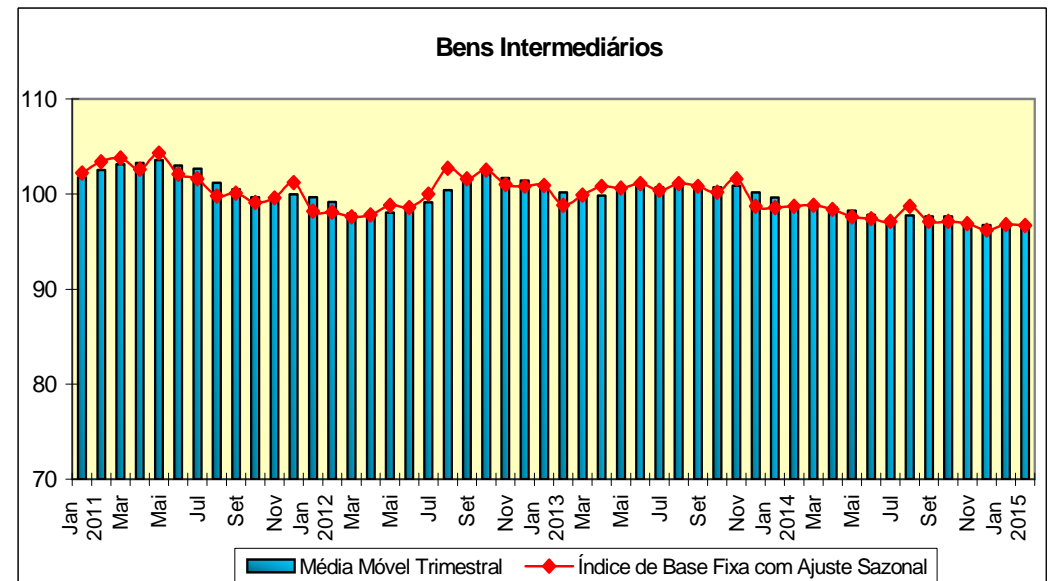
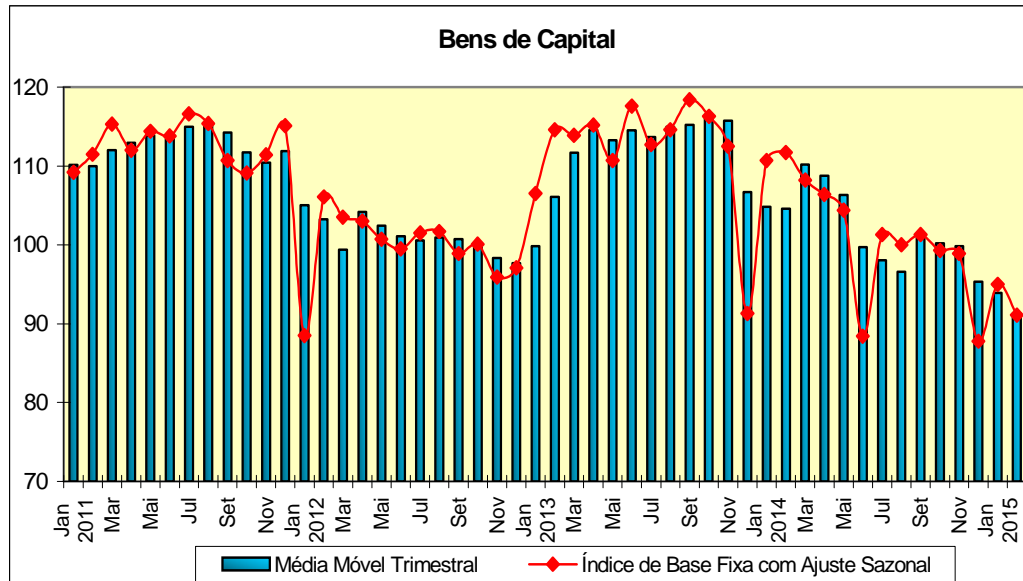
**Indústria Geral**  
**Índice de Base Fixa Mensal x Índice de Média Móvel Trimestral**  
**Séries com Ajuste Sazonal**



Fonte: IBGE, Diretoria de Pesquisas, Coordenação de Indústria

\* Série com ajuste sazonal

**Índices de Base Fixa (2012=100) \* Séries com Ajuste Sazonal**  
**Média Móvel Trimestral - 2011-2015**



Fonte: IBGE, Diretoria de Pesquisas, Coordenação de Indústria



**Pesquisa Industrial Mensal - Produção Física**  
**Indicadores da Produção Industrial, segundo as Seções e Atividades de Indústria (Número índice)**  
**Brasil - 2015**

Seções e Atividades de Indústria	Base fixa mensal (1)			Mensal (2)			Acumulado (3)			Últimos 12 meses (4)		
	Dez	Jan	Fev	Dez	Jan	Fev	Jan-Dez	Jan-Jan	Jan-Fev	Até-Dez	Até-Jan	Até-Fev
1 - Indústria geral	87,5	87,9	83,7	97,1	94,9	90,9	96,8	94,9	92,9	96,8	96,5	95,5
2 - Indústrias extrativas	109,1	105,9	96,3	109,2	110,0	111,9	105,7	110,0	110,9	105,7	106,3	107,2
3 - Indústrias de transformação	84,8	85,7	82,2	95,4	92,9	88,4	95,7	92,9	90,7	95,7	95,4	94,1
3.10 - Fabricação de produtos alimentícios	83,3	80,6	74,5	93,6	97,4	96,8	98,6	97,4	97,1	98,6	98,5	98,1
3.11 - Fabricação de bebidas	123,3	104,3	91,1	103,2	101,6	93,3	101,1	101,6	97,5	101,1	101,7	100,6
3.12 - Fabricação de produtos do fumo	53,6	30,8	26,4	87,9	91,6	57,2	98,5	91,6	71,7	98,5	97,9	95,9
3.13 - Fabricação de produtos têxteis	65,9	78,0	85,2	86,0	90,5	92,9	93,6	90,5	91,8	93,6	93,5	93,1
3.14 - Confeção de artigos do vestuário e acessórios	69,0	68,5	73,9	100,1	85,9	80,3	96,6	85,9	82,9	96,6	95,8	93,2
3.15 - Preparação de couros e fabricação de artefatos de couro, artigos para viagem e calçados	80,0	84,7	92,0	107,6	102,9	96,7	95,9	102,9	99,6	95,9	96,6	96,6
3.16 - Fabricação de produtos de madeira	91,1	92,6	93,3	97,2	92,2	94,5	97,3	92,2	93,4	97,3	96,5	95,7
3.17 - Fabricação de celulose, papel e produtos de papel	100,2	98,3	90,1	102,8	100,5	100,2	99,4	100,5	100,3	99,4	99,6	99,7
3.18 - Impressão e reprodução de gravações	80,8	91,6	70,2	98,4	105,9	83,9	96,7	105,9	95,1	96,7	97,2	96,2
3.19 - Fabricação de coque, de produtos derivados do petróleo e de biocombustíveis	103,0	91,7	83,4	99,0	93,8	93,1	102,4	93,8	93,5	102,4	102,3	101,8
3.20B - Fabricação de sabões, deterg., prods. de limpeza, cosméticos, prods. de perfum. e de higiene pessoal	103,3	100,5	97,9	104,7	93,9	94,1	100,9	93,9	94,0	100,9	100,1	99,0
3.20C - Fabricação de outros produtos químicos	95,3	92,8	86,3	98,1	93,3	95,7	96,2	93,3	94,4	96,2	95,6	95,4
3.21 - Fabricação de produtos farmoquímicos e farmacêuticos	84,6	71,9	78,1	100,7	86,8	76,0	102,2	86,8	80,8	102,2	101,1	97,7
3.22 - Fabricação de produtos de borracha e de material plástico	83,8	92,1	90,1	97,5	95,1	93,0	96,2	95,1	94,0	96,2	95,8	94,8
3.23 - Fabricação de produtos de minerais não-metálicos	89,9	92,2	86,9	95,4	95,1	90,5	97,3	95,1	92,8	97,3	96,9	95,8
3.24 - Metalurgia	76,3	88,5	86,9	88,2	96,5	94,0	92,6	96,5	95,3	92,6	92,7	92,1
3.25 - Fabricação de produtos de metal, exceto máquinas e equipamentos	74,4	77,1	77,7	93,0	89,9	87,2	89,9	89,9	88,5	89,9	90,1	89,2
3.26 - Fabricação de equipamentos de informática, produtos eletrônicos e ópticos	64,7	80,0	79,0	77,1	75,8	66,1	97,2	75,8	70,6	97,2	93,5	88,2
3.27 - Fabricação de máquinas, aparelhos e materiais elétricos	82,8	91,1	88,3	94,6	96,8	92,7	92,7	96,8	94,7	92,7	92,8	92,2
3.28 - Fabricação de máquinas e equipamentos	80,7	88,4	91,9	92,1	90,7	89,4	94,0	90,7	90,0	94,0	92,9	91,6
3.29 - Fabricação de veículos automotores, reboques e carrocerias	64,9	73,8	72,1	88,2	81,8	69,6	83,2	81,8	75,3	83,2	82,8	79,8
3.30 - Fabricação de outros equipamentos de transporte, exceto veículos automotores	79,5	96,4	93,4	104,3	93,6	90,9	99,6	93,6	92,3	99,6	98,4	96,8
3.31 - Fabricação de móveis	92,1	86,7	78,7	95,2	94,6	83,9	92,6	94,6	89,2	92,6	92,7	90,9
3.32 - Fabricação de produtos diversos	88,3	90,1	87,0	94,6	100,7	90,8	95,0	100,7	95,6	95,0	94,8	93,8
3.33 - Manutenção, reparação e instalação de máquinas e equipamentos	94,5	94,3	93,4	111,4	94,8	96,8	103,9	94,8	95,8	103,9	102,8	101,7

Fonte: IBGE, Diretoria de Pesquisas, Coordenação de Indústria

Nota: Ponderação PIA-2010, sem ajuste sazonal

(1) Base: média de 2012 = 100

(2) Base: igual mês do ano anterior = 100

(3) Base: igual período do ano anterior = 100

(4) Base: últimos doze meses anteriores = 100

**Pesquisa Industrial Mensal - Produção Física**  
**Indicadores da Produção Industrial, segundo as Grandes Categorias Econômicas (Número índice)**  
**Brasil - 2015**

Grandes Categorias Econômicas	Base fixa mensal (1)			Mensal (2)			Acumulado (3)			Últimos 12 meses (4)		
	Dez	Jan	Fev	Dez	Jan	Fev	Jan-Dez	Jan-Jan	Jan-Fev	Até-Dez	Até-Jan	Até-Fev
1 Bens de capital	74,7	84,2	83,0	87,9	84,0	74,3	90,4	84,0	78,9	90,4	89,2	86,5
110 Bens de capital, exceto equipamentos de transporte industrial	78,3	84,6	83,9	90,4	88,7	80,9	94,9	88,7	84,7	94,9	93,7	91,6
120 Equipamentos de transporte industrial	68,5	83,4	81,6	83,2	76,8	64,8	84,0	76,8	70,4	84,0	82,6	79,0
2 Bens intermediários	88,6	89,0	84,1	98,3	97,6	96,0	97,3	97,6	96,8	97,3	97,3	97,0
210 Alimentos e bebidas básicos, destinados principalmente à indústria	94,7	92,1	97,0	92,1	89,9	102,2	95,7	89,9	95,8	95,7	94,5	95,0
220 Alimentos e bebidas elaborados, destinados principalmente à indústria	68,9	57,4	53,1	88,3	105,5	100,5	98,4	105,5	103,0	98,4	98,7	98,5
230 Insumos industriais básicos	104,9	100,5	93,4	108,4	108,4	111,9	106,7	108,4	110,0	106,7	106,8	107,5
240 Insumos industriais elaborados	84,9	88,8	84,6	95,0	93,9	92,3	94,6	93,9	93,1	94,6	94,4	93,7
250 Combustíveis e lubrificantes básicos	109,7	109,1	96,5	110,1	112,6	110,1	102,9	112,6	111,4	102,9	104,5	105,5
260 Combustíveis e lubrificantes elaborados - exceto gasolinas para automóvel	110,6	100,2	92,4	103,2	95,2	95,4	103,2	95,2	95,3	103,2	103,3	103,0
270 Peças e acessórios para bens de capital	77,6	83,2	97,6	97,1	93,2	105,5	94,7	93,2	99,5	94,7	93,8	94,2
280 Peças e acessórios para equipamentos de transporte	64,9	80,1	76,2	90,2	90,0	80,3	86,3	90,0	85,0	86,3	86,2	84,4
3 Bens de consumo	88,6	86,6	83,0	97,0	92,9	86,6	97,6	92,9	89,7	97,6	97,2	95,4
31 Bens de consumo duráveis	75,3	81,7	77,6	90,6	86,2	74,2	90,9	86,2	79,9	90,9	90,1	86,6
311 Bens de consumo duráveis - exceto automóveis para passageiros e equipamentos de transporte não industrial	81,8	95,8	84,9	86,3	89,0	74,4	97,2	89,0	81,5	97,2	95,4	91,3
312 Automóveis para passageiros	72,3	70,3	71,4	92,3	84,1	72,8	85,4	84,1	78,0	85,4	85,7	82,4
313 Equipamentos de transporte não industrial	61,2	93,7	87,3	115,2	83,3	83,6	98,7	83,3	83,5	98,7	95,2	92,8
32 Bens de consumo semiduráveis e não duráveis	92,7	88,2	84,6	98,8	95,1	91,1	99,7	95,1	93,1	99,7	99,4	98,3
321 Bens de consumo semiduráveis	72,7	73,9	83,0	100,5	91,4	89,7	95,5	91,4	90,5	95,5	95,1	93,9
322 Bens de consumo não duráveis	93,2	86,1	83,6	103,3	95,4	84,9	103,2	95,4	89,9	103,2	102,6	100,3
323 Alimentos e bebidas básicos, destinados principalmente ao consumo doméstico	-	-	-	-	-	-	-	-	-	-	-	-
324 Alimentos e bebidas elaborados, destinados principalmente ao consumo doméstico	102,4	98,8	89,7	98,7	96,3	94,1	99,4	96,3	95,2	99,4	99,3	98,6
325 Gasolinas para automóvel (motor spirit)	88,3	75,1	69,2	88,8	94,7	94,9	101,4	94,7	94,8	101,4	101,0	100,1
9 Bens não especificados anteriormente	95,2	92,4	90,0	104,1	96,4	96,8	98,0	96,4	96,6	98,0	97,2	96,7

Fonte: IBGE, Diretoria de Pesquisas, Coordenação de Indústria

Nota: Ponderação PIA-2010, sem ajuste sazonal

(1) Base: média de 2012 = 100

(2) Base: igual mês do ano anterior = 100

(3) Base: igual período do ano anterior = 100

(4) Base: últimos doze meses anteriores = 100

**Pesquisa Industrial Mensal - Produção Física**  
**Indicadores da Produção Industrial, segundo os Grupos e Classes Industriais Selecionados (Número índice)**  
**Brasil - 2015**

Grupos e Classes Industriais Selecionados	Base fixa mensal (1)			Mensal (2)			Acumulado (3)			Últimos 12 meses (4)		
	Dez	Jan	Fev	Dez	Jan	Fev	Jan-Dez	Jan-Jan	Jan-Fev	Até-Dez	Até-Jan	Até-Fev
10.1 Abate e fabricação de produtos de carne	97,4	96,3	90,2	99,6	92,2	93,9	98,5	92,2	93,0	98,5	97,8	97,2
10.11 Abate de reses, exceto suínos	102,7	96,7	93,1	95,8	86,5	93,2	97,0	86,5	89,7	97,0	95,5	94,8
10.12 Abate de suínos, aves e outros pequenos animais	93,9	95,8	87,4	102,8	96,2	94,1	99,6	96,2	95,2	99,6	99,6	99,0
10.13 Fabricação de produtos de carne	93,2	98,5	96,8	100,9	99,1	98,1	100,2	99,1	98,6	100,2	99,8	98,9
10.3 Fabricação de conservas de frutas, legumes e outros vegetais	81,6	72,5	40,7	110,4	127,1	141,6	107,7	127,1	132,0	107,7	116,7	121,6
10.4 Fabricação de óleos e gorduras vegetais e animais	97,6	81,9	84,0	110,6	116,6	105,1	101,8	116,6	110,5	101,8	102,9	103,5
10.41 Fabricação de óleos vegetais em bruto, exceto óleo de milho	98,8	80,8	86,1	114,3	126,7	112,0	102,1	126,7	118,6	102,1	103,5	104,6
10.42 Fabricação de óleos vegetais refinados, exceto óleo de milho	90,4	76,0	75,9	100,4	119,0	92,7	102,2	119,0	104,2	102,2	103,9	104,4
10.43 Fabricação de margarina e outras gorduras vegetais e de óleos não-comestíveis de animais	97,2	90,3	80,3	102,9	89,4	88,1	100,5	89,4	88,8	100,5	99,5	98,7
10.5 Laticínios	106,0	105,5	93,4	100,8	95,4	89,3	99,1	95,4	92,4	99,1	98,8	97,4
10.6 Moagem, fabricação de produtos amiláceos e de alimentos para animais	95,7	101,9	90,9	99,0	98,9	96,1	98,8	98,9	97,5	98,8	98,7	98,1
10.61 Beneficiamento de arroz e fabricação de produtos do arroz	90,7	94,7	84,2	99,7	98,2	90,2	98,3	98,2	94,3	98,3	98,3	97,4
10.62 Moagem de trigo e fabricação de derivados	101,1	105,9	93,9	98,2	99,0	91,6	99,1	99,0	95,4	99,1	98,5	97,2
10.7 Fabricação e refino de açúcar	43,9	34,7	30,5	65,4	97,0	118,9	96,8	97,0	106,1	96,8	96,4	96,6
10.8 Torrefação e moagem de café	90,9	92,7	93,4	97,4	94,2	100,6	99,0	94,2	97,3	99,0	98,6	98,8
10.2 e 10.9 Preservação do pescado, fabricação de produtos do pescado e de outros produtos alimentícios	81,9	90,6	87,8	88,1	92,6	90,5	96,4	92,6	91,5	96,4	95,8	94,5
11.1 Fabricação de bebidas alcoólicas	118,9	103,8	93,5	97,0	96,9	93,8	100,6	96,9	95,4	100,6	101,0	100,0
11.2 Fabricação de bebidas não-alcoólicas	127,9	104,7	88,6	109,8	106,7	92,8	101,5	106,7	99,8	101,5	102,5	101,2
13.1 Preparação e fiação de fibras têxteis	67,3	79,0	88,5	82,4	84,1	98,6	93,0	84,1	91,2	93,0	92,1	92,5
13.2 Tecelagem, exceto malha	59,3	76,5	85,4	79,6	90,3	93,0	94,3	90,3	91,7	94,3	94,1	93,6
13.3 Fabricação de tecidos de malha	53,2	70,1	73,0	93,6	96,5	87,0	93,7	96,5	91,4	93,7	95,3	94,0
13.5 Fabricação de artefatos têxteis, exceto vestuário	79,1	82,5	87,0	95,1	93,7	91,1	92,9	93,7	92,3	92,9	93,0	92,6
14.1 Confeção de artigos do vestuário e acessórios	69,2	67,5	72,7	99,6	85,2	79,7	95,8	85,2	82,3	95,8	94,9	92,5
14.2 Fabricação de artigos de malharia e tricotagem	62,0	96,1	109,0	118,7	101,3	93,4	118,4	101,3	96,9	118,4	117,4	113,1
15.1 Curtimento e outras preparações de couro	90,2	97,3	92,5	106,3	97,1	83,9	105,2	97,1	90,2	105,2	104,9	102,5
15.3 e 15.4 Fabricação de calçados e de partes para calçados de qualquer material	78,5	82,8	91,9	107,8	104,0	99,0	94,5	104,0	101,3	94,5	95,4	95,8

Fonte: IBGE, Diretoria de Pesquisas, Coordenação de Indústria

Nota: Ponderação PIA-2010, sem ajuste sazonal

(1) Base: média de 2012 = 100

(2) Base: igual mês do ano anterior = 100

(3) Base: igual período do ano anterior = 100

(4) Base: últimos doze meses anteriores = 100

**Pesquisa Industrial Mensal - Produção Física**  
**Indicadores da Produção Industrial, segundo os Grupos e Classes Industriais Selecionados (Número índice)**  
**Brasil - 2015**

Grupos e Classes Industriais Selecionados	Base fixa mensal (1)			Mensal (2)			Acumulado (3)			Últimos 12 meses (4)		
	Dez	Jan	Fev	Dez	Jan	Fev	Jan-Dez	Jan-Jan	Jan-Fev	Até-Dez	Até-Jan	Até-Fev
16.1 Desdobramento de madeira	88,6	91,3	94,2	99,5	87,8	91,7	98,8	87,8	89,7	98,8	97,2	95,9
16.2 Fabricação de produtos de madeira, cortiça e material trançado, exceto móveis	92,6	93,4	92,8	96,0	94,8	96,3	96,5	94,8	95,5	96,5	96,1	95,6
17.1 Fabricação de celulose e outras pastas para a fabricação de papel	100,7	101,8	91,3	102,7	104,0	103,3	99,5	104,0	103,7	99,5	100,1	100,3
17.2 Fabricação de papel, cartolina e papel-cartão	101,1	98,1	88,8	98,9	96,8	97,2	99,1	96,8	97,0	99,1	99,0	99,0
17.3 Fabricação de embalagens de papel, cartolina, papel-cartão e papelão ondulado	100,9	99,1	89,6	108,2	102,0	99,6	99,6	102,0	100,9	99,6	100,0	100,2
17.4 Fabricação de produtos diversos de papel, cartolina, papel-cartão e papelão ondulado	96,5	89,4	90,4	96,9	94,3	99,0	98,9	94,3	96,6	98,9	98,5	98,3
18.1 Atividade de impressão	88,2	96,8	65,7	104,6	107,4	79,4	98,5	107,4	94,0	98,5	99,2	98,2
18.3 Reprodução de materiais gravados em qualquer suporte	24,6	51,9	104,6	37,5	88,0	114,8	83,6	88,0	104,3	83,6	82,4	82,3
19.2 Fabricação de produtos derivados do petróleo	108,5	98,2	89,5	101,8	93,4	92,3	102,5	93,4	92,9	102,5	102,4	101,8
19.3 Fabricação de biocombustíveis	51,9	30,4	26,3	64,2	108,2	128,5	101,4	108,2	116,7	101,4	101,5	101,9
20.1 Fabricação de produtos químicos inorgânicos	97,8	98,0	88,3	106,5	100,4	96,9	100,1	100,4	98,7	100,1	100,0	99,3
20.11 Fabricação de cloro e álcalis	129,0	125,6	111,5	109,7	98,6	105,2	103,3	98,6	101,6	103,3	101,0	101,9
20.12 Fabricação de intermediários para fertilizantes	107,8	104,4	97,0	107,9	110,8	107,9	97,8	110,8	109,4	97,8	99,4	100,2
20.13 Fabricação de adubos e fertilizantes	85,5	85,1	75,3	103,8	93,0	86,3	101,8	93,0	89,7	101,8	101,0	99,1
20.14 Fabricação de gases industriais	103,5	107,6	96,8	109,9	103,0	100,8	98,4	103,0	102,0	98,4	98,7	98,1
20.2 Fabricação de produtos químicos orgânicos	97,3	98,9	92,4	95,7	95,4	103,0	91,5	95,4	98,9	91,5	91,5	92,9
20.3 e 20.4 Fabricação de resinas e elastômeros e de fibras artificiais e sintéticas	94,7	95,6	90,6	95,3	93,7	99,1	97,6	93,7	96,3	97,6	97,0	97,4
20.5 Fabricação de defensivos agrícolas e desinfestantes domissanitários	101,3	77,4	62,8	93,4	81,9	89,0	93,7	81,9	84,9	93,7	92,6	93,1
20.6 Fabricação de sabões, detergentes, produtos de limpeza, cosméticos, produtos de perfumaria e de higiene pessoal	103,3	100,5	97,9	104,7	93,9	94,1	100,9	93,9	94,0	100,9	100,1	99,0
20.61 Fabricação de sabões e detergentes sintéticos	109,3	102,0	97,8	101,4	94,0	92,9	100,9	94,0	93,5	100,9	99,8	98,5
20.62 Fabricação de produtos de limpeza e polimento	119,4	111,9	114,8	115,4	95,4	104,1	105,0	95,4	99,7	105,0	103,8	103,2
20.63 Fabricação de cosméticos, produtos de perfumaria e de higiene pessoal	89,9	95,4	94,3	108,7	93,3	93,7	100,1	93,3	93,5	100,1	99,6	99,0
20.7 Fabricação de tintas, vernizes, esmaltes, lacas e produtos afins	94,8	95,4	91,4	93,9	90,6	90,6	95,8	90,6	90,6	95,8	94,5	93,1
20.9 Fabricação de produtos e preparados químicos diversos	81,7	79,1	82,7	97,6	86,3	91,8	93,1	86,3	89,0	93,1	92,0	91,4
22.1 Fabricação de produtos de borracha	77,9	91,7	90,4	91,3	93,7	90,4	95,2	93,7	92,0	95,2	95,1	93,8
22.11 Fabricação de pneumáticos e de câmaras-de-ar	84,2	102,2	100,1	85,9	94,2	92,9	97,7	94,2	93,6	97,7	96,8	95,4

Fonte: IBGE, Diretoria de Pesquisas, Coordenação de Indústria

Nota: Ponderação PIA-2010, sem ajuste sazonal

(1) Base: média de 2012 = 100

(2) Base: igual mês do ano anterior = 100

(3) Base: igual período do ano anterior = 100

(4) Base: últimos doze meses anteriores = 100

**Pesquisa Industrial Mensal - Produção Física**  
**Indicadores da Produção Industrial, segundo os Grupos e Classes Industriais Selecionados (Número índice)**  
**Brasil - 2015**

Grupos e Classes Industriais Selecionados	Base fixa mensal (1)			Mensal (2)			Acumulado (3)			Últimos 12 meses (4)		
	Dez	Jan	Fev	Dez	Jan	Fev	Jan-Dez	Jan-Jan	Jan-Fev	Até-Dez	Até-Jan	Até-Fev
22.2 Fabricação de produtos de material plástico	86,3	92,2	90,0	100,2	95,6	94,2	96,6	95,6	94,9	96,6	96,1	95,2
22.21 Fabricação de laminados planos e tubulares de material plástico	89,6	94,3	93,2	97,4	97,2	95,3	94,6	97,2	96,3	94,6	94,4	93,9
22.22 Fabricação de embalagens de material plástico	87,7	89,3	89,0	97,2	93,3	95,6	96,6	93,3	94,4	96,6	96,1	95,6
22.23 Fabricação de tubos e acessórios de material plástico para uso na construção	95,1	98,6	90,1	106,0	100,5	100,0	98,2	100,5	100,3	98,2	97,2	96,7
23.1 Fabricação de vidro e de produtos do vidro	108,2	115,6	103,8	96,1	103,8	94,7	94,5	103,8	99,3	94,5	94,8	94,0
23.11 Fabricação de vidro plano e de segurança	102,5	109,3	98,4	92,9	96,9	93,4	90,0	96,9	95,2	90,0	89,6	89,0
23.2 Fabricação de cimento	87,1	88,6	81,1	92,1	96,0	86,3	97,5	96,0	91,1	97,5	97,0	95,6
23.3 Fabricação de artefatos de concreto, cimento, fibrocimento, gesso e materiais semelhantes	79,2	76,0	74,6	96,9	85,4	83,3	95,3	85,4	84,4	95,3	94,2	92,6
23.4 Fabricação de produtos cerâmicos	104,7	105,6	98,4	104,3	100,3	102,5	103,4	100,3	101,3	103,4	103,2	103,1
23.9 Aparelhamento de pedras e fabricação de outros produtos de minerais não-metálicos	71,7	82,1	83,5	83,4	89,2	86,8	94,5	89,2	88,0	94,5	93,9	92,7
24.1 Produção de ferro-gusa e de ferroligas	71,5	80,9	100,1	97,5	119,7	98,3	104,9	119,7	106,8	104,9	108,3	106,8
24.2 Siderurgia	73,7	89,4	86,9	84,8	97,4	97,2	92,0	97,4	97,3	92,0	92,0	91,7
24.3 Produção de tubos de aço, exceto tubos sem costura	63,3	78,2	83,4	90,8	93,7	93,4	81,4	93,7	93,5	81,4	82,4	82,6
24.4 Metalurgia dos metais não-ferrosos	99,8	98,9	87,6	97,6	94,3	89,7	96,4	94,3	92,1	96,4	95,9	94,7
24.5 Fundição	55,2	70,9	72,6	78,2	78,2	75,3	83,8	78,2	76,7	83,8	82,3	80,8
25.1 Fabricação de estruturas metálicas e obras de caldeiraria pesada	60,3	59,2	62,6	84,1	77,6	77,7	80,1	77,6	77,6	80,1	80,7	79,4
25.2 Fabricação de tanques, reservatórios metálicos e caldeiras	96,5	120,5	103,4	106,0	132,8	111,2	100,7	132,8	121,9	100,7	103,7	104,5
25.3 Forjaria, estamparia, metalurgia do pó e serviços de tratamento de metais	64,0	77,4	73,9	90,8	85,7	81,2	90,3	85,7	83,4	90,3	89,9	88,1
25.4 Fabricação de artigos de cutelaria, de serralheria e ferramentas	76,4	75,9	80,3	99,4	92,4	86,9	92,1	92,4	89,5	92,1	92,7	91,7
25.5 e 25.9 - Fabricação de equipamento bélico pesado, armas de fogo e munições e de produtos de metal não especificados anteriormente	86,2	87,4	87,6	95,8	93,5	93,2	95,5	93,5	93,4	95,5	94,9	94,2
25.91 Fabricação de embalagens metálicas	107,8	105,1	98,3	97,8	95,6	92,6	99,0	95,6	94,1	99,0	99,0	98,0
25.92 Fabricação de produtos de trefilados de metal	80,2	85,2	86,5	94,0	91,7	91,6	93,4	91,7	91,6	93,4	92,5	91,6
26.1 Fabricação de componentes eletrônicos	67,0	67,3	66,8	67,8	78,8	60,7	75,1	78,8	68,6	75,1	73,4	69,5
26.2 Fabricação de equipamentos de informática e periféricos	74,3	71,7	70,4	82,5	72,0	63,1	103,3	72,0	67,3	103,3	99,5	94,6
26.3 Fabricação de equipamentos de comunicação	77,0	78,4	87,2	129,6	93,2	86,8	104,2	93,2	89,7	104,2	102,9	100,0
26.4 Fabricação de aparelhos de recepção, reprodução, gravação e amplificação de áudio e vídeo	50,4	88,7	82,6	52,9	70,0	57,1	95,2	70,0	63,2	95,2	89,7	81,9

Fonte: IBGE, Diretoria de Pesquisas, Coordenação de Indústria

Nota: Ponderação PIA-2010, sem ajuste sazonal

(1) Base: média de 2012 = 100

(3) Base: igual período do ano anterior = 100

(2) Base: igual mês do ano anterior = 100

(4) Base: últimos doze meses anteriores = 100

**Pesquisa Industrial Mensal - Produção Física**  
**Indicadores da Produção Industrial, segundo os Grupos e Classes Industriais Selecionados (Número índice)**  
**Brasil - 2015**

Grupos e Classes Industriais Selecionados	Base fixa mensal (1)			Mensal (2)			Acumulado (3)			Últimos 12 meses (4)		
	Dez	Jan	Fev	Dez	Jan	Fev	Jan-Dez	Jan-Jan	Jan-Fev	Até-Dez	Até-Jan	Até-Fev
26.5 Fabricação de aparelhos e instrumentos de medida, teste e controle; cronômetros e relógios	77,1	86,4	86,9	110,7	88,3	91,2	92,8	88,3	89,8	92,8	92,0	91,6
27.1 Fabricação de geradores, transformadores e motores elétricos	72,2	89,0	87,1	90,9	92,9	89,4	99,2	92,9	91,2	99,2	98,0	97,2
27.2 Fabricação de pilhas, baterias e acumuladores elétricos	98,3	103,3	107,0	89,1	107,5	101,1	97,9	107,5	104,2	97,9	98,3	96,7
27.3 Fabricação de equipamentos para distribuição e controle de energia elétrica	86,8	89,2	97,6	89,7	96,3	105,7	82,8	96,3	101,0	82,8	83,4	83,7
27.4 Fabricação de lâmpadas e outros equipamentos de iluminação	54,8	62,1	73,2	79,1	89,0	82,8	90,5	89,0	85,5	90,5	90,1	88,9
27.5 Fabricação de eletrodomésticos	91,6	97,6	84,3	106,4	100,7	87,7	96,3	100,7	94,2	96,3	97,0	95,9
27.51 Fabricação de fogões, refrigeradores e máquinas de lavar e secar para uso doméstico	91,4	93,4	74,8	109,8	100,1	79,1	97,2	100,1	89,5	97,2	97,9	96,1
27.59 Fabricação de aparelhos eletrodomésticos não especificados anteriormente	92,3	111,2	115,1	96,8	102,5	113,7	94,0	102,5	107,9	94,0	94,4	95,5
27.9 Fabricação de equipamentos e aparelhos elétricos não especificados anteriormente	76,7	81,6	61,0	77,9	89,2	71,9	83,1	89,2	80,9	83,1	83,5	81,6
28.1 Fabricação de motores, bombas, compressores e equipamentos de transmissão	75,3	82,2	83,2	98,4	93,1	90,5	88,2	93,1	91,8	88,2	88,3	87,9
28.2 Fabricação de máquinas e equipamentos de uso geral	84,8	91,5	78,4	95,7	95,9	84,9	95,3	95,9	90,5	95,3	95,2	93,5
28.3 Fabricação de tratores e de máquinas e equipamentos para a agricultura e pecuária	68,5	78,6	87,8	74,8	77,5	76,6	85,4	77,5	77,0	85,4	83,6	81,6
28.4 Fabricação de máquinas-ferramenta	61,3	67,5	76,8	94,5	87,1	91,9	95,0	87,1	89,6	95,0	93,6	92,9
28.5 Fabricação de máquinas e equipamentos de uso na extração mineral e na construção	82,6	97,6	128,5	93,7	93,7	112,4	105,4	93,7	103,5	105,4	101,7	101,2
28.6 Fabricação de máquinas e equipamentos de uso industrial específico	121,1	116,0	115,6	97,6	92,8	83,7	104,5	92,8	88,0	104,5	102,6	100,1
29.1 Fabricação de automóveis, camionetas e utilitários	71,6	70,7	71,9	91,2	84,3	72,8	86,2	84,3	78,0	86,2	86,4	83,0
29.2 Fabricação de caminhões e ônibus	47,6	74,8	71,2	72,3	68,5	53,7	76,4	68,5	60,4	76,4	74,6	70,3
29.3 Fabricação de cabines, carrocerias e reboques para veículos automotores	66,0	63,0	56,0	78,5	61,8	48,3	79,4	61,8	54,6	79,4	76,5	71,9
29.4 Fabricação de peças e acessórios para veículos automotores	65,1	79,8	75,9	94,2	92,6	83,4	84,8	92,6	87,9	84,8	85,2	83,9
31.0 Fabricação de móveis	92,1	86,7	78,7	95,2	94,6	83,9	92,6	94,6	89,2	92,6	92,7	90,9
32.1 Fabricação de artigos de joalheria, bijuteria e semelhantes	101,3	39,8	29,3	55,8	144,0	90,3	43,4	144,0	115,0	43,4	44,0	46,7
32.3 Fabricação de artefatos para pesca e esporte	126,9	113,3	47,8	146,4	203,0	58,2	85,8	203,0	116,8	85,8	95,6	91,8
32.4 Fabricação de brinquedos e jogos recreativos	45,2	34,7	52,5	96,1	89,9	86,8	108,8	89,9	88,0	108,8	109,5	107,4
32.5 Fabricação de instrumentos e materiais para uso médico e odontológico e de artigos ópticos	93,5	105,7	106,1	107,6	103,5	93,4	108,9	103,5	98,2	108,9	108,3	105,5
32.9 Fabricação de produtos diversos	82,9	90,9	89,0	96,7	92,4	90,5	99,0	92,4	91,5	99,0	98,1	96,8

Fonte: IBGE, Diretoria de Pesquisas, Coordenação de Indústria

Nota: Ponderação PIA-2010, sem ajuste sazonal

(1) Base: média de 2012 = 100

(2) Base: igual mês do ano anterior = 100

(3) Base: igual período do ano anterior = 100

(4) Base: últimos doze meses anteriores = 100

**Pesquisa Industrial Mensal - Produção Física**  
**Indicadores da Produção Industrial, segundo as Seções e Atividades de Indústria - Brasil**  
**Índice de base fixa com ajuste sazonal (Base: média de 2012 = 100) (Número índice)**

	2013											
Seções e Atividades de Indústria	Jan	Fev	Mar	Abr	Mai	Jun	Jul	Ago	Set	Out	Nov	Dez
1 - Indústria geral	102,3	100,0	101,5	102,4	102,1	105,7	101,9	102,0	103,3	101,7	102,1	99,2
2 - Indústrias extrativas	96,1	96,1	92,5	94,8	94,3	98,2	95,9	96,5	96,3	98,9	99,0	97,4
3 - Indústrias de transformação	102,8	100,0	102,4	103,5	103,2	106,5	102,8	103,0	103,9	102,5	102,7	99,3
3.10 - Fabricação de produtos alimentícios	99,5	97,6	98,2	100,7	99,5	99,2	100,2	102,0	104,2	99,2	102,4	101,9
3.11 - Fabricação de bebidas	106,2	98,1	98,3	95,8	98,0	95,3	99,1	99,1	98,5	95,4	95,9	97,2
3.12 - Fabricação de produtos do fumo	47,3	59,6	80,9	89,4	89,6	95,7	101,0	92,5	101,0	112,3	117,4	113,1
3.13 - Fabricação de produtos têxteis	104,4	100,4	101,6	102,2	99,7	102,3	99,1	99,0	98,7	99,9	98,4	97,1
3.14 - Confecção de artigos do vestuário e acessórios	101,0	98,1	100,1	100,5	100,4	102,6	98,3	98,6	99,7	99,9	95,7	99,6
3.15 - Preparação de couros e fabricação de artefatos de couro, artigos para viagem e calçados	105,8	106,9	104,9	110,0	101,5	106,6	104,7	104,4	102,7	105,8	103,3	94,2
3.16 - Fabricação de produtos de madeira	100,4	100,7	95,6	103,7	100,8	103,7	101,9	101,8	101,9	104,8	106,4	102,4
3.17 - Fabricação de celulose, papel e produtos de papel	100,1	99,2	99,4	100,4	99,8	100,9	98,3	97,7	99,7	101,3	98,4	98,2
3.18 - Impressão e reprodução de gravações	-	-	-	-	-	-	-	-	-	-	-	-
3.19 - Fabricação de coque, de produtos derivados do petróleo e de biocombustíveis	108,0	103,3	105,9	107,7	109,5	103,2	108,0	106,9	102,5	104,6	111,9	107,5
3.20B - Fabricação de sabões, deterg., prods. de limpeza, cosméticos, prods. de perfum. e de higiene pessoal	103,0	104,5	104,6	107,2	100,7	106,0	105,9	101,9	109,6	110,3	108,8	105,6
3.20C - Fabricação de outros produtos químicos	102,7	103,3	103,1	103,9	105,3	107,2	105,5	106,1	105,4	104,1	105,2	103,9
3.21 - Fabricação de produtos farmoquímicos e farmacêuticos	105,3	94,2	97,6	95,9	98,3	112,6	97,6	96,2	100,7	96,3	103,0	96,7
3.22 - Fabricação de produtos de borracha e de material plástico	99,8	99,2	100,8	100,6	100,2	103,0	102,3	101,5	101,4	100,5	101,5	97,3
3.23 - Fabricação de produtos de minerais não-metálicos	101,2	101,4	103,3	103,3	101,3	103,0	102,9	101,6	101,5	103,3	103,3	101,0
3.24 - Metalurgia	100,3	98,5	99,3	101,2	103,2	102,7	98,8	100,2	99,8	99,2	100,2	97,5
3.25 - Fabricação de produtos de metal, exceto máquinas e equipamentos	100,8	98,0	97,1	96,6	96,3	103,1	100,3	97,4	101,0	98,9	96,8	92,4
3.26 - Fabricação de equipamentos de informática, produtos eletrônicos e ópticos	98,2	101,3	101,9	102,6	96,1	105,8	103,9	107,6	105,9	109,4	114,2	112,8
3.27 - Fabricação de máquinas, aparelhos e materiais elétricos	101,7	104,0	105,6	110,5	96,9	107,6	106,1	104,7	103,7	101,4	100,8	94,8
3.28 - Fabricação de máquinas e equipamentos	98,1	105,6	104,9	106,1	102,5	106,4	105,3	103,5	106,4	105,8	104,2	98,5
3.29 - Fabricação de veículos automotores, reboques e carrocerias	112,3	101,2	111,5	116,3	116,3	117,8	108,9	110,1	112,3	107,2	105,6	95,7
3.30 - Fabricação de outros equipamentos de transporte, exceto veículos automotores	94,3	100,0	100,0	102,7	97,7	109,8	98,3	98,1	107,7	106,7	104,9	101,1
3.31 - Fabricação de móveis	102,1	100,5	107,0	105,4	99,9	102,2	100,4	102,2	102,1	100,7	99,8	98,3
3.32 - Fabricação de produtos diversos	98,1	108,9	103,9	105,5	104,3	109,2	105,3	107,4	115,9	112,9	115,0	106,3
3.33 - Manutenção, reparação e instalação de máquinas e equipamentos	-	-	-	-	-	-	-	-	-	-	-	-

Fonte: IBGE, Diretoria de Pesquisas, Coordenação de Indústria

Nota: Ponderação PIA-2010

**Pesquisa Industrial Mensal - Produção Física**  
**Indicadores da Produção Industrial, segundo as Seções e Atividades de Indústria - Brasil**  
**Índice de base fixa com ajuste sazonal (Base: média de 2012 = 100) (Número índice)**

	2014											
Seções e Atividades de Indústria	Jan	Fev	Mar	Abr	Mai	Jun	Jul	Ago	Set	Out	Nov	Dez
1 - Indústria geral	100,9	101,2	100,6	99,9	99,2	97,4	98,3	98,9	98,4	98,5	97,3	95,7
2 - Indústrias extrativas	97,8	96,7	99,3	99,6	100,1	101,3	102,2	104,5	104,6	104,8	104,3	105,4
3 - Indústrias de transformação	101,2	101,8	100,8	100,0	99,4	97,1	98,0	98,1	97,6	97,9	96,5	93,0
3.10 - Fabricação de produtos alimentícios	99,4	100,4	99,2	101,8	102,7	105,9	98,8	99,9	95,9	98,6	94,4	94,2
3.11 - Fabricação de bebidas	97,8	102,0	103,1	101,8	100,8	102,7	99,9	95,1	95,1	94,8	95,6	98,8
3.12 - Fabricação de produtos do fumo	79,8	87,6	86,8	85,2	91,9	91,1	91,9	107,9	95,4	87,0	83,1	77,6
3.13 - Fabricação de produtos têxteis	96,1	95,0	94,7	94,3	95,6	89,6	95,4	95,1	96,2	95,3	94,3	82,5
3.14 - Confeção de artigos do vestuário e acessórios	101,0	101,8	100,9	97,2	97,3	87,0	95,8	95,9	96,8	93,5	89,9	97,0
3.15 - Preparação de couros e fabricação de artefatos de couro, artigos para viagem e calçados	96,7	99,8	100,6	99,6	99,9	99,4	100,0	100,5	102,4	100,5	100,5	99,6
3.16 - Fabricação de produtos de madeira	103,7	101,9	100,4	97,8	97,5	96,3	98,5	98,3	102,4	99,4	98,1	97,9
3.17 - Fabricação de celulose, papel e produtos de papel	99,0	98,3	98,8	98,2	97,8	98,2	98,9	99,7	99,4	99,1	99,3	99,6
3.18 - Impressão e reprodução de gravações	-	-	-	-	-	-	-	-	-	-	-	-
3.19 - Fabricação de coque, de produtos derivados do petróleo e de biocombustíveis	106,6	107,3	110,1	110,7	105,5	113,5	110,5	111,4	109,7	110,4	107,9	105,5
3.20B - Fabricação de sabões, deterg., prods. de limpeza, cosméticos, prods. de perfum. e de higiene pessoal	107,9	107,3	107,3	108,3	108,2	104,3	107,8	103,3	105,9	105,8	105,2	107,1
3.20C - Fabricação de outros produtos químicos	103,9	102,2	99,1	97,2	100,9	100,1	103,2	100,9	100,4	99,4	99,7	100,7
3.21 - Fabricação de produtos farmoquímicos e farmacêuticos	105,7	107,9	104,3	106,0	103,8	98,4	104,4	95,2	106,6	94,0	97,2	95,5
3.22 - Fabricação de produtos de borracha e de material plástico	99,9	100,9	99,8	98,8	96,7	90,7	91,2	94,8	99,0	97,3	97,5	95,5
3.23 - Fabricação de produtos de minerais não-metálicos	101,7	102,5	101,4	99,6	100,1	96,3	98,7	99,9	101,2	98,4	99,0	95,8
3.24 - Metalurgia	96,3	98,4	98,8	95,0	91,5	90,7	90,6	90,4	92,3	91,7	89,8	86,9
3.25 - Fabricação de produtos de metal, exceto máquinas e equipamentos	90,7	91,8	90,5	91,2	89,2	85,9	87,6	88,6	87,5	86,7	87,1	83,9
3.26 - Fabricação de equipamentos de informática, produtos eletrônicos e ópticos	117,5	122,0	116,6	114,6	104,3	73,0	99,4	95,5	95,0	98,7	93,6	92,3
3.27 - Fabricação de máquinas, aparelhos e materiais elétricos	98,2	98,5	98,3	99,2	96,6	84,7	97,3	98,4	97,4	97,1	94,6	88,6
3.28 - Fabricação de máquinas e equipamentos	104,8	102,7	97,9	98,8	99,2	90,1	96,1	99,6	99,6	99,4	97,9	88,2
3.29 - Fabricação de veículos automotores, reboques e carrocerias	100,4	104,4	97,9	96,7	93,4	75,4	82,6	84,6	93,1	90,8	91,0	84,7
3.30 - Fabricação de outros equipamentos de transporte, exceto veículos automotores	104,0	101,3	104,8	102,3	102,2	90,7	109,4	99,2	97,3	101,4	102,4	100,3
3.31 - Fabricação de móveis	96,9	98,2	97,9	94,7	91,1	87,9	92,7	92,9	94,9	95,6	96,2	92,3
3.32 - Fabricação de produtos diversos	102,1	102,0	101,0	101,8	97,5	95,6	102,8	99,4	104,3	101,9	119,4	100,0
3.33 - Manutenção, reparação e instalação de máquinas e equipamentos	-	-	-	-	-	-	-	-	-	-	-	-

Fonte: IBGE, Diretoria de Pesquisas, Coordenação de Indústria

Nota: Ponderação PIA-2010



**Pesquisa Industrial Mensal - Produção Física**

**Indicadores da Produção Industrial, segundo as Seções e Atividades de Indústria - Brasil**

**Índice de base fixa com ajuste sazonal (Base: média de 2012 = 100) (Número índice)**

	2015											
Seções e Atividades de Indústria	Jan	Fev	Mar	Abr	Mai	Jun	Jul	Ago	Set	Out	Nov	Dez
1 - Indústria geral	96,0	95,1										
2 - Indústrias extrativas	107,4	108,4										
3 - Indústrias de transformação	94,7	93,5										
3.10 - Fabricação de produtos alimentícios	98,0	97,9										
3.11 - Fabricação de bebidas	99,2	98,0										
3.12 - Fabricação de produtos do fumo	73,8	56,1										
3.13 - Fabricação de produtos têxteis	87,2	91,2										
3.14 - Confecção de artigos do vestuário e acessórios	91,1	92,5										
3.15 - Preparação de couros e fabricação de artefatos de couro, artigos para viagem e calçados	102,1	99,7										
3.16 - Fabricação de produtos de madeira	96,4	99,4										
3.17 - Fabricação de celulose, papel e produtos de papel	98,6	98,6										
3.18 - Impressão e reprodução de gravações	-	-										
3.19 - Fabricação de coque, de produtos derivados do petróleo e de biocombustíveis	101,2	101,8										
3.20B - Fabricação de sabões, deterg., prods. de limpeza, cosméticos, prods. de perfum. e de higiene pessoal	103,1	105,2										
3.20C - Fabricação de outros produtos químicos	98,2	98,5										
3.21 - Fabricação de produtos farmoquímicos e farmacêuticos	94,2	91,0										
3.22 - Fabricação de produtos de borracha e de material plástico	96,4	97,3										
3.23 - Fabricação de produtos de minerais não-metálicos	96,7	95,6										
3.24 - Metalurgia	92,4	91,6										
3.25 - Fabricação de produtos de metal, exceto máquinas e equipamentos	83,3	85,7										
3.26 - Fabricação de equipamentos de informática, produtos eletrônicos e ópticos	93,7	89,8										
3.27 - Fabricação de máquinas, aparelhos e materiais elétricos	96,5	96,7										
3.28 - Fabricação de máquinas e equipamentos	96,2	97,4										
3.29 - Fabricação de veículos automotores, reboques e carrocerias	84,3	82,9										
3.30 - Fabricação de outros equipamentos de transporte, exceto veículos automotores	99,9	101,9										
3.31 - Fabricação de móveis	93,0	92,8										
3.32 - Fabricação de produtos diversos	106,2	103,8										
3.33 - Manutenção, reparação e instalação de máquinas e equipamentos	-	-										

Fonte: IBGE, Diretoria de Pesquisas, Coordenação de Indústria

Nota: Ponderação PIA-2010

**Pesquisa Industrial Mensal - Produção Física**  
**Indicadores da Produção Industrial, segundo as Grandes Categorias Econômicas - Brasil**  
**Índice de base fixa com ajuste sazonal (Base: média de 2012 = 100) (Número índice)**

2013												
Grandes Categorias Econômicas	Jan	Fev	Mar	Abr	Mai	Jun	Jul	Ago	Set	Out	Nov	Dez
1 Bens de capital	106,5	114,6	113,9	115,2	110,7	117,6	112,7	114,6	118,4	116,3	112,5	91,3
2 Bens intermediários	100,9	98,8	99,9	100,8	100,6	101,1	100,4	101,1	100,8	100,2	101,6	98,7
3 Bens de consumo	102,9	98,8	101,1	102,5	102,4	109,8	102,3	102,5	103,1	101,9	102,3	101,6
31 Bens de consumo duráveis	105,2	95,6	103,4	106,2	106,1	109,4	105,5	105,0	107,3	103,6	103,8	101,1
32 Bens de consumo semiduráveis e não duráveis	102,2	99,1	100,6	102,5	101,9	105,9	102,0	102,5	102,7	101,6	102,6	100,8

2014												
Grandes Categorias Econômicas	Jan	Fev	Mar	Abr	Mai	Jun	Jul	Ago	Set	Out	Nov	Dez
1 Bens de capital	110,7	111,7	108,2	106,4	104,4	88,4	101,3	100,0	101,3	99,3	98,9	87,8
2 Bens intermediários	98,6	98,7	98,8	98,4	97,6	97,4	97,1	98,7	97,1	97,1	96,9	96,2
3 Bens de consumo	102,0	103,5	102,5	101,7	101,2	97,1	100,1	99,3	100,2	100,1	98,6	96,6
31 Bens de consumo duráveis	101,8	106,6	101,8	99,3	95,1	72,8	92,6	90,3	98,2	95,8	93,3	91,1
32 Bens de consumo semiduráveis e não duráveis	102,2	102,8	102,5	102,5	103,4	101,6	102,4	101,3	102,7	101,5	99,8	98,4

2015												
Grandes Categorias Econômicas	Jan	Fev	Mar	Abr	Mai	Jun	Jul	Ago	Set	Out	Nov	Dez
1 Bens de capital	95,0	91,1										
2 Bens intermediários	96,8	96,7										
3 Bens de consumo	95,5	95,1										
31 Bens de consumo duráveis	89,9	89,5										
32 Bens de consumo semiduráveis e não duráveis	98,2	97,7										

Fonte: IBGE, Diretoria de Pesquisas, Coordenação de Indústria

Nota: Ponderação PIA -2010

