

---

# **Indicadores IBGE**

**Pesquisa Industrial Mensal  
Produção Física  
Brasil**

**abril 2015**

atualizado em 02/06/2015 às 9:00 h

**Instituto Brasileiro de Geografia e Estatística - IBGE**

Presidenta da República

*Dilma Rousseff*

Ministro do Planejamento, Orçamento e Gestão

*Nelson Barbosa*

## **INSTITUTO BRASILEIRO DE GEOGRAFIA E ESTATÍSTICA - IBGE**

Presidenta do IBGE

*Wasmália Bivar*

Diretor Executivo

*Fernando J. Abrantes*

### **ÓRGÃOS ESPECÍFICOS SINGULARES**

Diretoria de Pesquisas

*Roberto Luís Olinto Ramos*

Diretoria de Geociências

*Wadlih João Scandar Neto*

Diretoria de Informática

*Paulo César Moraes Simões*

Centro de Documentação e Disseminação de Informações

*David Wu Tai*

Escola Nacional de Ciências Estatísticas

*Maysa Sacramento de Magalhães*

### **UNIDADE RESPONSÁVEL**

Diretoria de Pesquisas

Coordenação de Indústria

*Flávio Renato Keim Magheli*

### **EQUIPE de REDAÇÃO**

Redatores:

*André Luiz Oliveira Macedo*

Ajuste Sazonal:

*Reginaldo de Bethencourt Carvalho*

Análise de Dados:

Gerência de Análise

Gerência de Pesquisas Mensais

### **Indicadores IBGE**

Plano de divulgação:

#### **Trabalho e rendimento**

Pesquisa mensal de emprego

Pesquisa nacional por amostra de domicílios contínua

#### **Agropecuária**

Estatística da produção agrícola \*

Estatística da produção pecuária \*

#### **Indústria**

Pesquisa industrial mensal: emprego e salário

Pesquisa industrial mensal: produção física Brasil

Pesquisa industrial mensal: produção física regional

#### **Comércio**

Pesquisa mensal de comércio

#### **Serviços**

Pesquisa mensal de serviços

#### **Índices, preços e custos**

Índice de preços ao produtor – indústrias de transformação

Sistema nacional de índices de preços ao consumidor:

IPCA-E

Sistema nacional de índices de preços ao consumidor:

INPC - IPCA

Sistema nacional de pesquisa de custos e índices da construção civil

#### **Contas nacionais trimestrais**

Contas nacionais trimestrais: indicadores de volume e valores correntes

\* Continuação de: Estatística da produção agropecuária, a partir de janeiro de 2006. A produção agrícola é composta do Levantamento Sistemático da Produção Agrícola. A produção pecuária é composta da Pesquisa Trimestral do Abate de Animais, da Pesquisa Trimestral do Leite, da Pesquisa Trimestral do Couro e da Produção de Ovos de Galinha.

Iniciado em 1982, com a divulgação de indicadores sobre trabalho e rendimento, indústria e preços, o periódico **Indicadores IBGE** passou a incorporar, no decorrer das décadas seguintes, informações sobre agropecuária, contas nacionais trimestrais e serviços, visando contemplar as variadas demandas por estatísticas conjunturais para o País. Outros temas poderão ser abarcados futuramente, de acordo com as necessidades de informação identificadas. O periódico é subdividido em fascículos por temas específicos, que incluem tabelas de resultados, comentários e notas metodológicas. As informações apresentadas estão disponíveis em diferentes níveis geográficos: nacional, regional e metropolitano, variando por fascículo.

## SUMÁRIO

NOTAS METODOLÓGICAS .....	2
---------------------------	---

### RESULTADOS PARA ABRIL DE 2015

COMENTÁRIOS .....	6
-------------------	---

#### ÍNDICES

Por seções e atividades de indústria.....	22
---	----

Por grandes categorias econômicas.....	23
--	----

Por grupos e classes industriais.....	24
---------------------------------------	----

#### Sazonalmente ajustados

Por seções e atividades de indústria.....	28
---	----

Por grandes categorias econômicas.....	31
--	----



## NOTAS METODOLÓGICAS

1 - Os indicadores de quantum utilizam dados primários da Pesquisa Industrial Mensal de Produção Física (PIM-PF). O painel de produtos e de informantes acompanhado é uma amostra intencional obtida a partir das informações da Pesquisa Industrial Anual - Empresa (PIA-Empresa) e da Pesquisa Industrial Anual - Produto (PIA-Produto) do ano de 2010, representando aproximadamente 85% do Valor da Transformação Industrial da PIA-Empresa do ano de 2010, abrangendo 944 produtos e 7.800 unidades locais a partir de janeiro de 2012.

2 - A base de ponderação dos indicadores é fixa e tem como referência a estrutura do Valor da Transformação Industrial referente ao ano de 2010. Assim, os pesos atribuídos para as atividades e produtos estão baseados nas pesquisas anuais da indústria de 2010.

3 - A fórmula de cálculo, nos diversos níveis de agregação, baseiam-se em uma adaptação do índice de Laspeyres - base fixa em cadeia (com atualização de pesos). Assim, os índices são definidos como médias ponderadas de relativos de quantidades cujos pesos são definidos pelo valor de cada produto, estimado a partir das quantidades vigentes no mês de comparação (t-1) e dos preços do período base. Consequentemente, à medida que um produto apresenta variação de quantum superior à média dos seus congêneres cresce sua importância no seu respectivo segmento industrial de origem. Analogamente, esses movimentos são observados em todos os níveis.

4 - São divulgados cinco tipos de índices:

- **ÍNDICE BASE FIXA MENSAL (NÚMERO-ÍNDICE):** compara a produção do mês de referência do índice com a média mensal produzida no ano base da pesquisa (2012);
- **ÍNDICE MÊS/MÊS ANTERIOR:** compara a produção do mês de referência do índice com a do mês imediatamente anterior. As séries são obtidas a partir do índice de base fixa mensal ajustado sazonalmente;
- **ÍNDICE MENSAL:** compara a produção do mês de referência do índice em relação a igual mês do ano anterior;
- **ÍNDICE ACUMULADO NO ANO:** compara a produção acumulada no ano, de

janeiro até o mês de referência do índice, em relação a igual período do ano anterior;

- **ÍNDICE ACUMULADO NOS ÚLTIMOS 12 MESES:** compara a produção acumulada nos últimos 12 meses de referência do índice em relação a igual período imediatamente anterior.

5 - Foi realizado o encadeamento das séries de Índices de Base Fixa, encerradas em fevereiro de 2014 (base média 2002 = 100), com a série que se iniciou em janeiro de 2012 (base 2012 = 100). A série encadeada tem como referência a média mensal de 2012 = 100 e não altera as séries dos índices anteriores a 2012 nas seguintes comparações: mês contra igual mês do ano anterior, acumulado no ano e acumulado nos últimos 12 meses.

6 - O ajuste sazonal das séries foi obtido utilizando-se o software X-12 ARIMA, U.S. Census Bureau. Considera-se, além dos efeitos sazonais, tratamento específico para o efeito calendário (Trading Day - TD), identificação de *outliers* e correção de dias úteis para feriados móveis (Carnaval e Páscoa). A modelagem foi definida com a série de 144 meses (janeiro de 2002 a dezembro de 2013) para a indústria geral, seções e atividades de indústria (com exceção de impressão e reprodução de gravações; e manutenção, reparação e instalação de máquinas e equipamentos) e as grandes categorias econômicas. Os modelos adotados nas séries divulgadas são os seguintes:

CNAE	INDÚSTRIA GERAL E ATIVIDADES	DECOMPOSIÇÃO	MODELO ARIMA	REGRESSÃO (REGARIMA)
IG	Indústria Geral	Multiplicativa	(0 1 1) (0 2 2)	Carnaval TD Páscoa (1)
IT	Indústria de Transformação	Multiplicativa	(0 1 1) (0 2 2)	Carnaval TD Páscoa (1)
B	Indústrias Extrativas	Multiplicativa	(1 1 2) (0 1 2)	Carnaval TD
10	Produtos Alimentícios	Multiplicativa	(2 0 0) (0 1 1)	Carnaval TD Páscoa (1)
11	Bebidas	Aditiva	(2 0 0) (0 1 1)	Carnaval TD Páscoa (1)
12	Produtos do Fumo	Multiplicativa	(0 1 1) (0 1 1)	Carnaval
13	Produtos Têxteis	Multiplicativa	(1 1 2) (0 1 2)	Carnaval TD Páscoa (1)
14	Confecção de Artigos do Vestuário e Acessórios	Aditiva	(2 0 0) (0 1 1)	Carnaval TD Páscoa (1)
15	Couros, Artigos para Viagem e Calçados	Multiplicativa	(2 0 0) (0 1 1)	Carnaval TD Páscoa (8)

CNAE	INDÚSTRIA GERAL E ATIVIDADES	DECOMPOSIÇÃO	MODELO ARIMA	REGRESSÃO (REGARIMA)
16	Produtos da Madeira	Multiplicativa	(2 0 0) (0 1 1)	Carnaval TD Páscoa (1)
17	Celulose, Papel e Produtos de Papel	Multiplicativa	(2 0 0) (0 1 1)	Carnaval TD
18	Impressão e Reprodução de Gravações	-	-	-
19	Coque, Produtos Derivados do Petróleo e Biocombustível	Aditiva	(0 1 1) (0 1 1)	Carnaval
20B	Perfumaria, Sabões, Detergentes e Produtos de Limpeza e de Higiene Pessoal	Aditiva	(2 0 0) (0 1 1)	Carnaval TD
20C	Outros Produtos Químicos	Aditiva	(0 1 1) (0 1 1)	Carnaval TD Páscoa
21	Produtos Farmoquímicos e Farmacêuticos	Aditiva	(0 1 2) (1 1 2)	Carnaval Páscoa (1)
22	Produtos de Borracha e de Material Plástico	Aditiva	(2 1 0) (0 1 2)	Carnaval TD Páscoa (1)
23	Produtos de Minerais Não-Metálicos	Multiplicativa	(0 1 2) (1 1 2)	Carnaval TD Páscoa (1)
24	Metalurgia	Aditiva	(2 1 1) (0 1 1)	Carnaval TD Páscoa (1)
25	Produtos de Metal, exceto Máquinas e Equipamentos	Multiplicativa	(1 1 2) (0 1 1)	Carnaval TD Páscoa (15)
26	Equipamentos de Informática, Produtos Eletrônicos e Ópticos	Aditiva	(2 0 0) (0 1 1)	Carnaval TD Páscoa (1)
27	Máquinas, Aparelhos e Materiais Elétricos	Multiplicativa	(2 1 0) (0 1 2)	Carnaval TD Páscoa (15)
28	Máquinas e Equipamentos	Multiplicativa	(2 0 0) (0 1 1)	Carnaval TD Páscoa (1)
29	Veículos Automotores, Reboques e Carrocerias	Aditiva	(2 1 2) (0 1 1)	Carnaval TD Páscoa (1)
30	Outros Equipamentos de Transporte	Multiplicativa	(0 1 2) (1 1 2)	Carnaval TD Páscoa (1)
31	Móveis	Aditiva	(0 1 1) (0 1 1)	Carnaval TD Páscoa (1)
32	Produtos Diversos	Aditiva	(2 0 0) (0 1 1)	Carnaval TD Páscoa (1)
33	Manutenção, Reparação e Instalação de Máquinas e Equipamentos	-	-	-

GRANDES CATEGORIAS ECONÔMICAS	DECOMPOSIÇÃO	MODELO ARIMA	REGRESSÃO (REGARIMA)
Bens de Capital	Multiplicativa	(2 1 0) (0 1 1)	Carnaval TD Páscoa (1)
Bens Intermediários	Aditiva	(2 0 0) (0 1 1)	Carnaval TD Páscoa (1)
Bens de Consumo	Multiplicativa	(0 1 1) (0 2 2)	Carnaval TD Páscoa (1)
Bens de Consumo Duráveis	Aditiva	(2 1 2) (0 1 1)	Carnaval TD Páscoa (1)
Bens de Consumo Semi e Não-Duráveis	Aditiva	(1 1 1) (0 1 1)	Carnaval TD Páscoa (1)

7 - Os índices apresentados neste documento estão sujeitos à retificação nos dados primários por parte dos informantes da pesquisa, sendo incorporadas revisões a partir de janeiro do ano anterior ao de referência da pesquisa.

A metodologia da pesquisa será editada na Série Relatórios Metodológicos, que estará disponível, em sua forma eletrônica, em [http://www.ibge.gov.br/home/estatistica/indicadores/industria/pimpfbr/notas\\_metodologicas.shtm](http://www.ibge.gov.br/home/estatistica/indicadores/industria/pimpfbr/notas_metodologicas.shtm). Informações mais detalhadas sobre os procedimentos metodológicos podem ser obtidas na Coordenação de Indústria (COIND) - Avenida Chile, 500 - 4º andar - CEP 20031-070 - Rio de Janeiro - RJ, telefone:(21)2142-4510.



## Comentários

Em abril de 2015, a produção industrial nacional recuou 1,2% frente ao mês imediatamente anterior, na série livre de influências sazonais, terceiro resultado negativo consecutivo, acumulando nesse período perda de 3,2%. Na série sem ajuste sazonal, no confronto com igual mês do ano anterior, o total da indústria apontou queda de 7,6% em abril de 2015, décima quarta taxa negativa consecutiva e mais acentuada do que a observada no mês anterior (-3,4%). Assim, o setor industrial acumulou redução de 6,3% nos quatro primeiros meses de 2015. A taxa anualizada, indicador acumulado nos últimos doze meses, com o recuo de 4,8% em abril de 2015, manteve a trajetória descendente iniciada em março de 2014 (2,1%) e assinalou o resultado negativo mais intenso desde dezembro de 2009 (-7,1%).

A redução de 1,2% da atividade industrial na passagem de março para abril mostrou perfil disseminado de resultados negativos, alcançando todas as quatro grandes categorias econômicas e 19 dos 24 ramos pesquisados. Entre os setores, as principais influências foram registradas por veículos automotores, reboques e carrocerias (-2,5%) e perfumaria, sabões, detergentes e produtos de limpeza (-3,3%), com o primeiro assinalando o sétimo mês seguido de recuo na produção e acumulando nesse período perda de 21,9%; e o segundo acentuando a intensidade de queda verificada no mês anterior (-0,9%). Outras contribuições negativas importantes sobre o total da indústria vieram das atividades de máquinas, aparelhos e materiais elétricos (-5,4%), de outros equipamentos de transporte (-8,5%), de metalurgia (-2,4%), de produtos farmoquímicos e farmacêuticos (-5,3%), de produtos de metal (-2,5%), de produtos de borracha e de material plástico (-2,3%), de bebidas (-2,2%), de celulose, papel e produtos de papel (-2,2%), de equipamentos de informática, produtos eletrônicos e ópticos (-3,2%), de produtos alimentícios (-0,4%) e de máquinas e equipamentos (-1,2%). Por outro lado, entre os cinco ramos que ampliaram a produção nesse mês, os desempenhos de maior importância para a média global foram assinalados por indústrias extrativas e coque, produtos derivados do petróleo e biocombustíveis, ambos com avanço de 1,5%, com o primeiro acumulando expansão de 5,3% em cinco meses seguidos de crescimento na produção; e o segundo revertendo o decréscimo de 1,4% registrado em março

último.

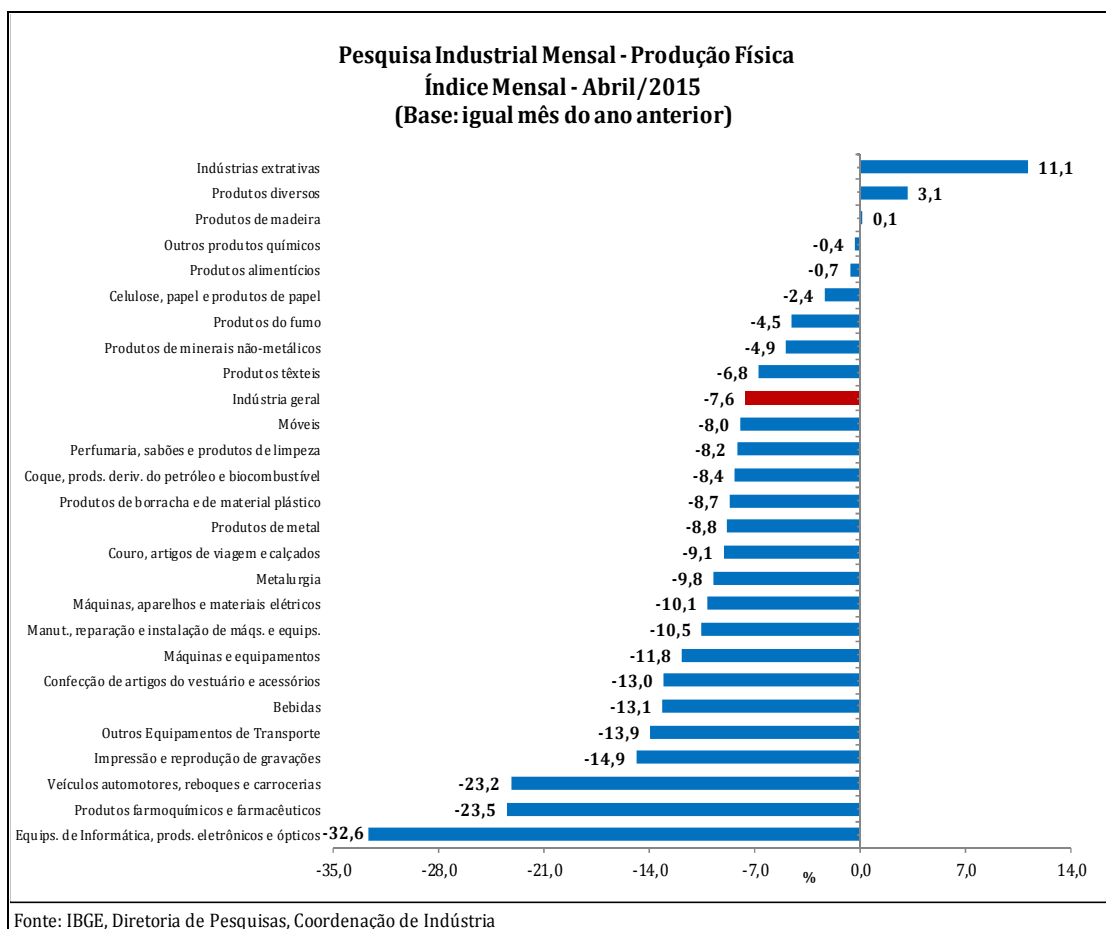
Entre as grandes categorias econômicas, ainda na comparação com o mês imediatamente anterior, bens de capital, ao recuar 5,1%, mostrou a redução mais acentuada em abril de 2015 e a terceira taxa negativa consecutiva, acumulando nesse período queda de 12,7%. Os setores produtores de bens de consumo semi e não-duráveis (-2,2%) e de bens de consumo duráveis (-1,8%) também registraram resultados negativos mais intensos do que a média nacional (-1,2%), com ambos apontando o sétimo mês seguido de queda na produção e acumulando nesse período perdas de 8,4% e de 15,3%, respectivamente. O segmento de bens intermediários, com variação de -0,2%, assinalou o recuo mais moderado nesse mês, mas manteve o comportamento negativo presente desde fevereiro último, acumulando nesse período decréscimo de 1,1%.

Ainda na série com ajuste sazonal, a evolução do índice de média móvel trimestral para o total da indústria apontou recuo de 1,1% no trimestre encerrado em abril de 2015 frente ao nível do mês anterior e manteve a trajetória descendente iniciada em outubro de 2014. Entre as grandes categorias econômicas, ainda em relação ao movimento deste índice na margem, bens de capital (-4,4%) mostrou a redução mais acentuada nesse mês e permaneceu com a sequência de resultados negativos iniciada em outubro do ano passado. Os segmentos de bens de consumo duráveis (-2,3%), de bens de consumo semi e não-duráveis (-1,3%) e de bens intermediários (-0,4%) também registraram taxas negativas nesse mês, com o primeiro recuando pelo quinto mês consecutivo; o segundo prosseguindo com a trajetória descendente iniciada em setembro do ano passado; e o último mantendo o comportamento predominantemente negativo presente desde dezembro de 2013.

Na comparação com igual mês do ano anterior, o setor industrial mostrou queda de 7,6% em abril de 2015, com perfil disseminado de resultados negativos, alcançando as quatro grandes categorias econômicas, 23 dos 26 ramos, 66 dos 79 grupos e 69,7% dos 805 produtos pesquisados. Entre as atividades, a de veículos automotores, reboques e carrocerias, que recuou 23,2%, exerceu a maior influência negativa na formação da média da indústria, pressionada em grande parte pela redução na produção de

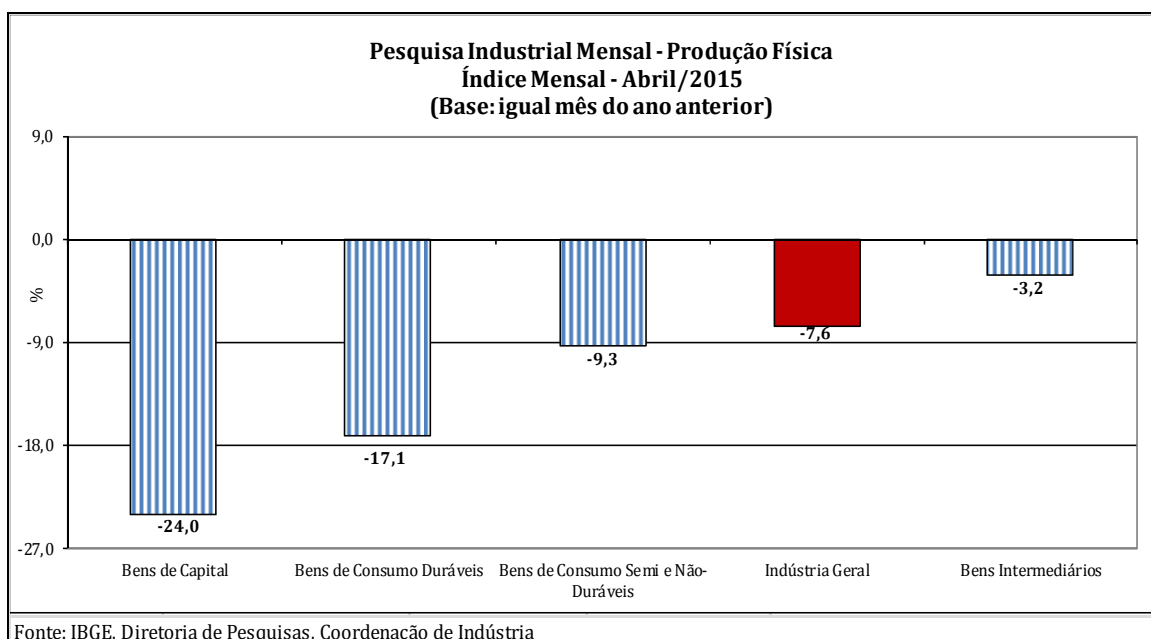
automóveis, caminhão-trator para reboques e semirreboques, caminhões, autopeças, reboques e semirreboques e carrocerias para caminhões e ônibus. Outras contribuições negativas relevantes sobre o total nacional vieram de coque, produtos derivados do petróleo e biocombustíveis (-8,4%), de equipamentos de informática, produtos eletrônicos e ópticos (-32,6%), de produtos farmoquímicos e farmacêuticos (-23,5%), de máquinas e equipamentos (-11,8%), de metalurgia (-9,8%), de bebidas (-13,1%), de produtos de borracha e de material plástico (-8,7%), de confecção de artigos do vestuário e acessórios (-13,0%), de produtos de metal (-8,8%), de máquinas, aparelhos e materiais elétricos (-10,1%) e de outros equipamentos de transporte (-13,9%). Em termos de produtos, os impactos negativos mais importantes nesses ramos foram, respectivamente, óleo diesel, gasolina automotiva, óleos combustíveis, asfalto de petróleo e naftas para petroquímica; televisores, monitores de vídeo para computadores, computadores pessoais portáteis (*laptops*, *notebooks*, *tablets* e semelhantes), impressoras multifuncionais, computadores pessoais de mesa (*PC desktops*), transmissores ou receptores de telefonia celular, rádios para veículos automotores, peças e acessórios para máquinas de processamento de dados e placas de circuito impresso montadas para informática; medicamentos; motoniveladores, silos metálicos para cereais, carregadoras-transportadoras, tratores agrícolas, válvulas, torneiras e registros, ventiladores e coifas (exaustores) para uso industrial, compactadores e rolos ou cilindros compressores, bombas centrífugas, guindastes, pontes e vigas rolantes, pórticos, ponte-guindastes e carros-pórticos, máquinas para encher, fechar e embalar e empilhadeiras propulsoras; tubos, canos e perfis ocos de aço, artefatos e peças diversas de ferro fundido, vergalhões de aços ao carbono, barras, perfis e vergalhões de cobre e de ligas de cobre, bobinas a frio de aços ao carbono não revestidos e barras de aços ao carbono; cervejas, chope, refrigerantes e preparações em xarope para elaboração de bebidas para fins industriais; peças e acessórios de plástico para indústria automobilística, garrafas, garrafões, frascos e artigos semelhantes de plástico, tubos flexíveis de plástico e pneus novos para ônibus e caminhões; calças compridas, camisas, blusas e semelhantes de uso feminino, camisas de malha de uso masculino,

camisetas de malha, cuecas e calcinhas de malha; estruturas de ferro e aço, esquadrias de alumínio, parafusos, ganchos, pinos ou porcas de ferro e aço, construções pré-fabricadas de metal e andaimes tubulares e material para andaimes; transformadores, fogões de cozinha para uso doméstico, refrigeradores ou congeladores (*freezers*) para uso doméstico, motores elétricos de corrente alternada ou contínua, aparelhos elétricos de alarme para proteção e quadros, painéis, cabines e outros suportes equipados com aparelhos elétricos de interrupção ou proteção; e motocicletas e sua peças, vagões de passageiros e embarcações para transporte (inclusive petroleiros e plataformas). Por outro lado, ainda na comparação com abril de 2014, entre as três atividades que aumentaram a produção, o principal impacto foi observado em indústrias extrativas (11,1%), impulsionado, em grande parte, pelos avanços nos itens minérios de ferro pelotizados e em bruto e óleos brutos de petróleo.



Ainda no confronto com igual mês do ano anterior, bens de capital (-24,0%) e bens de consumo duráveis (-17,1%) assinalaram, em abril de 2015, as reduções mais acentuadas entre as grandes categorias econômicas. Os

setores produtores de bens de consumo semi e não-duráveis (-9,3%), com queda mais intensa do que a média nacional (-7,6%), e de bens intermediários (-3,2%) também apontaram resultados negativos nesse mês.



O setor produtor de bens de capital, ao recuar 24,0% em abril de 2015, assinalou a décima quarta taxa negativa consecutiva no índice mensal e intensificou o ritmo de queda verificado em março último (-12,5%). Na formação do índice desse mês, o segmento foi influenciado pelos recuos observados em todos os seus grupamentos, com claro destaque para a redução de 29,8% de bens de capital para equipamentos de transporte, pressionado, principalmente, pela menor fabricação de caminhão-trator para reboques e semirreboques, caminhões, veículos para transporte de mercadorias e reboques e semirreboques. As demais taxas negativas foram registradas por bens de capital de uso misto (-27,8%), para fins industriais (-7,8%), para construção (-35,4%), para energia elétrica (-20,2%) e agrícola (-12,2%).

O segmento de bens de consumo duráveis recuou 17,1% no índice mensal de abril de 2015, décimo quarto resultado negativo consecutivo nesse tipo de confronto e bem mais intenso do que o verificado em março último (-6,3%). Nesse mês, o setor foi particularmente pressionado pela menor fabricação de automóveis (-14,0%) e de eletrodomésticos da "linha marrom" (-42,2%), ambos ainda influenciados por reduções de jornadas de trabalho e pela concessão de férias coletivas em várias unidades produtivas. Outros impactos negativos importantes vieram de motocicletas (-32,8%), de

eletrodomésticos da "linha branca" (-10,6%), de móveis (-10,1%) e de outros eletrodomésticos (-4,2%).

A queda na produção de bens de consumo semi e não-duráveis (-9,3%) em abril de 2015 foi o sexto resultado negativo consecutivo na comparação com igual mês do ano anterior e intensificou o ritmo de queda verificado em março último (-3,0%). O desempenho nesse mês foi explicado pelos recuos observados em todos os seus grupamentos: não-duráveis (-15,0%), alimentos e bebidas elaborados para consumo doméstico (-6,5%), semiduráveis (-8,7%) e carburantes (-8,9%). Nesses subsetores, os principais impactos negativos foram assinalados pela menor fabricação de medicamentos, no primeiro; de cervejas, chope, refrigerantes, sorvetes e picolés, no segundo; de calças compridas, calçado de couro feminino, calçado de plástico moldado, camisas, blusas e semelhantes de malha ou não de uso feminino, no terceiro; e de gasolina automotiva, no último.

Ainda no confronto com igual mês do ano anterior, a produção de bens intermediários, com redução de 3,2% em abril de 2015, assinalou a décima quarta taxa negativa consecutiva, com queda mais elevada do que a observada no mês anterior (-2,0%). O resultado desse mês foi explicado principalmente pelos recuos nos produtos associados às atividades de veículos automotores, reboques e carrocerias (-20,2%), de coque, produtos derivados do petróleo e biocombustíveis (-8,2%), de metalurgia (-9,8%), de produtos de metal (-11,1%), de produtos de borracha e de material plástico (-9,3%), de produtos de minerais não-metálicos (-4,9%), de produtos têxteis (-8,3%), de celulose, papel e produtos de papel (-2,6%), de máquinas e equipamentos (-3,2%) e de outros produtos químicos (-0,5%), enquanto as pressões positivas foram registradas por indústrias extrativas (11,1%) e produtos alimentícios (4,1%). Ainda nessa categoria, vale citar também os resultados negativos observados nos grupamentos de insumos para construção civil (-10,3%), que marcou a décima quarta queda consecutiva nesse tipo de comparação, e de embalagens (-3,9%), que voltou a recuar após mostrar variação nula no mês anterior (0,0%).

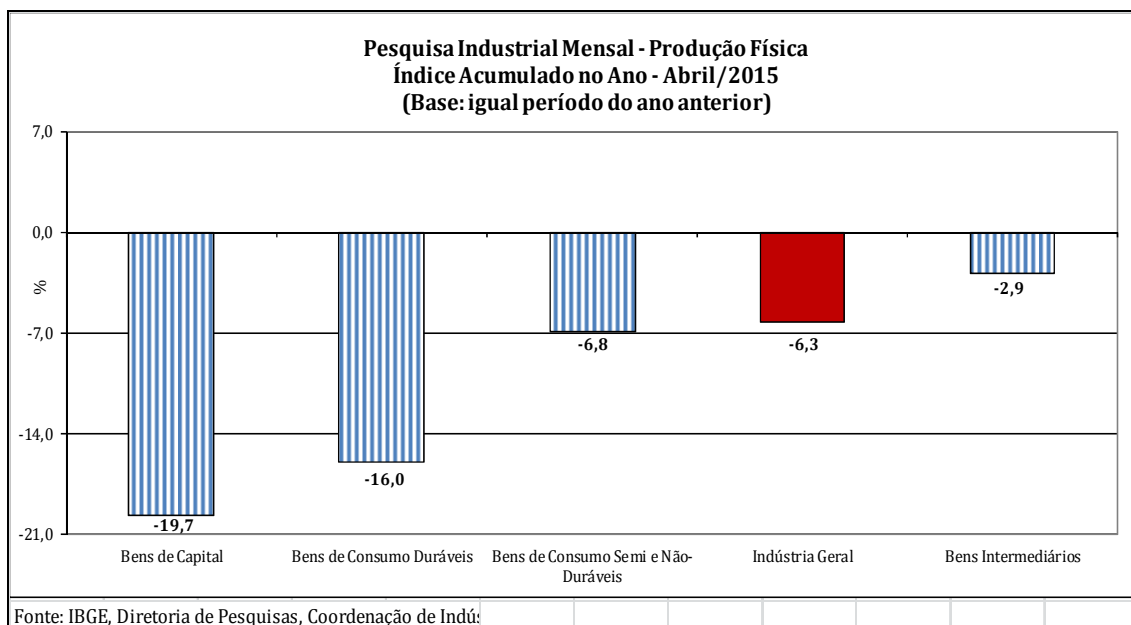
No índice acumulado para o período janeiro-abril de 2015, frente a igual período do ano anterior, o setor industrial mostrou queda de 6,3%, com perfil disseminado de taxas negativas, já que as quatro grandes

categorias econômicas, 24 dos 26 ramos, 64 dos 79 grupos e 68,9% dos 805 produtos pesquisados apontaram recuo na produção. Entre os setores, o principal impacto negativo foi observado em veículos automotores, reboques e carrocerias (-21,3%), pressionado, em grande parte, pela redução na produção de aproximadamente 92% dos produtos investigados na atividade, com destaque para os recuos registrados por automóveis, caminhões, caminhão-trator para reboques e semirreboques, carrocerias para caminhões e ônibus, autopeças e reboques e semirreboques. Outras contribuições negativas relevantes sobre o total nacional vieram dos setores de coque, produtos derivados do petróleo e biocombustíveis (-7,9%), de equipamentos de informática, produtos eletrônicos e ópticos (-28,5%), de máquinas e equipamentos (-9,1%), de produtos farmoquímicos e farmacêuticos (-18,7%), de metalurgia (-7,3%), de confecção de artigos do vestuário e acessórios (-13,6%), de produtos de metal (-7,8%), de bebidas (-7,1%), de produtos de borracha e de material plástico (-5,9%), de produtos de minerais não-metálicos (-5,4%), de produtos alimentícios (-1,4%), de outros produtos químicos (-3,0%) e de máquinas, aparelhos e materiais elétricos (-4,8%). Em termos de produtos, as influências negativas mais importantes nesses ramos foram, respectivamente, óleo diesel, gasolina automotiva, óleos combustíveis, naftas para petroquímica e asfalto de petróleo; televisores, computadores pessoais portáteis (*laptops*, *notebooks*, *tablets* e semelhantes), monitores de vídeo para computadores, placas de circuito impresso montadas para informática, impressoras multifuncionais, computadores pessoais de mesa (*PC Desktops*), peças e acessórios para máquinas de processamento de dados, gravador ou reproduzidor de sinais de áudio e vídeo (*DVD*, *home theater* e semelhantes) e telefones celulares; motoniveladores, silos metálicos para cereais, tratores agrícolas, carregadoras-transportadoras, válvulas, torneiras e registros, empilhadeiras propulsoras, máquinas para colheita, aparelhos de ar condicionado para veículos e partes e peças para máquinas de colheita; medicamentos; artefatos e peças diversas de ferro fundido, vergalhões de aço ao carbono, tubos, canos e perfis ocos de aço, bobinas a frio de aço ao carbono não revestidos, barras, perfis e vergalhões de cobre e de ligas de cobre e barras de aço ao carbono; calças compridas, camisetas de malha,

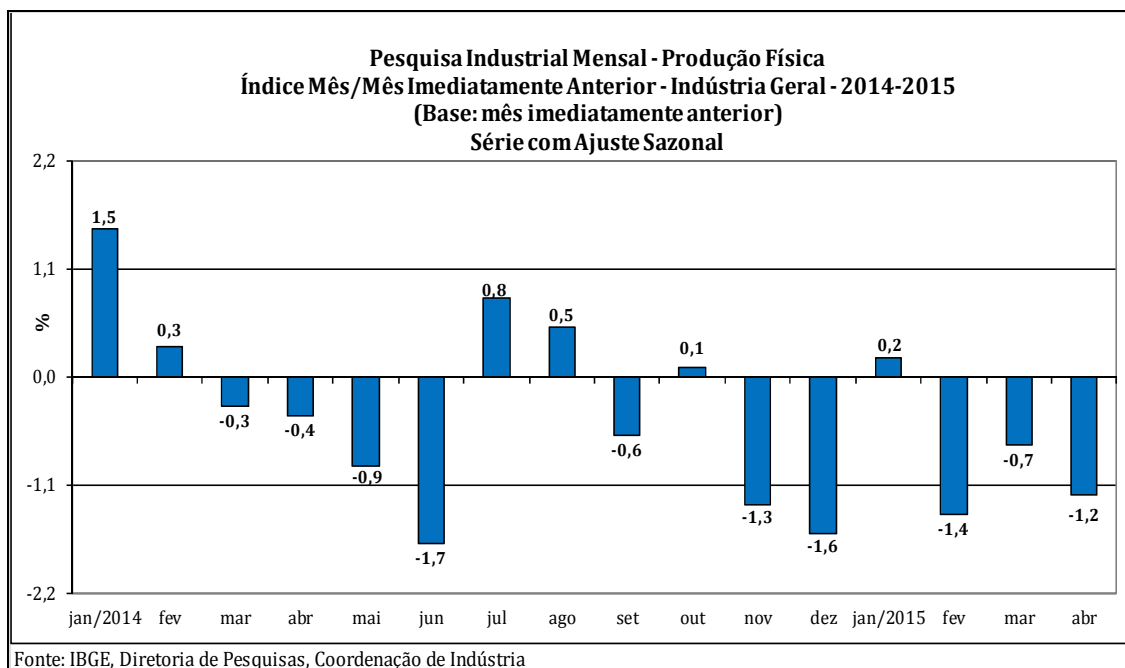
camisas, blusas e semelhantes de uso feminino, camisas de malha de uso masculino, calças, bermudas, jardineiras, *shorts* e semelhantes de malha e cuecas de malha; estruturas de ferro e aço, esquadrias de alumínio, parafusos, ganchos, pinos ou porcas de ferro e aço, andaimes tubulares e material para andaimes, artefatos diversos de ferro e aço estampado para indústria automobilística e artefatos diversos de serralheria; cervejas, chope, refrigerantes e preparações em xarope para elaboração de bebidas para fins industriais; peças e acessórios de plástico para indústria automobilística, garrafas, garrafões, frascos e artigos semelhantes de plástico e pneus novos para ônibus e caminhões; cimentos "Portland" e massa de concreto preparada para construção; carnes de bovinos frescas ou refrigeradas, sorvetes, picolés, bombons e chocolates em barras, leite em pó e açúcar cristal; inseticidas para uso na agricultura, adubos ou fertilizantes com nitrogênio, fósforo e potássio (NPK), tintas e vernizes para impressão, construção e para usos em geral e polipropileno (PP); e transformadores, refrigeradores ou congeladores (*freezers*) para uso doméstico, motores elétricos de corrente alternada ou contínua, fogões de cozinha para uso doméstico e máquinas de lavar ou secar roupa. Por outro lado, entre as duas atividades que ampliaram a produção, a principal influência foi observada em indústrias extrativas (10,5%), impulsionada, em grande parte, pelos itens minérios de ferro pelletizados e em bruto e óleos brutos de petróleo.

Entre as grandes categorias econômicas, o perfil dos resultados para o primeiro quadrimestre de 2015 mostrou menor dinamismo para bens de capital (-19,7%) e bens de consumo duráveis (-16,0%), pressionadas especialmente pela redução na fabricação de bens de capital para equipamentos de transporte (-26,0%), na primeira, e de automóveis (-15,5%), na segunda. Os segmentos de bens de consumo semi e não-duráveis (-6,8%) e de bens intermediários (-2,9%) também assinalaram taxas negativas no índice acumulado no ano, com o primeiro recuando acima da magnitude observada na média nacional (-6,3%), e o segundo apontando a queda mais moderada entre as grandes categorias econômicas.

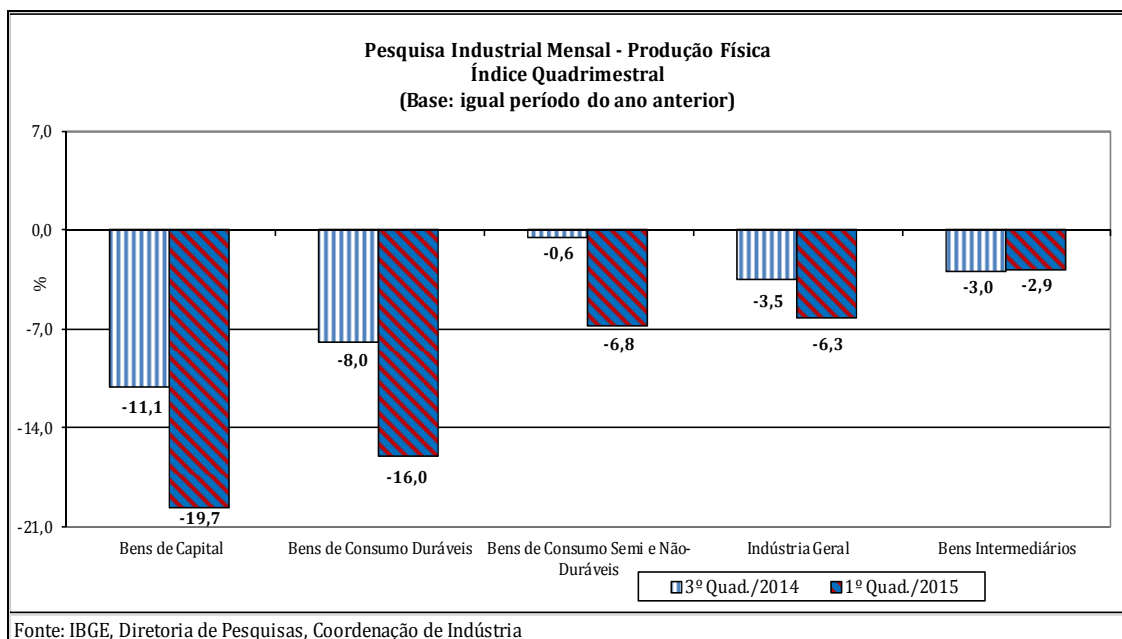




Em síntese, o setor industrial, em abril de 2015, volta a mostrar um quadro de menor ritmo produtivo, expresso não só no terceiro resultado negativo consecutivo na comparação com o mês imediatamente anterior, mas também no perfil disseminado de taxas negativas nesse mês, já que todas as grandes categorias econômicas e a maior parte das atividades apontaram redução na produção. Vale destacar que, com o resultado de abril de 2015, o total da indústria encontra-se 12,3% abaixo do nível recorde alcançado em junho de 2013. Ainda na série com ajuste sazonal, permanecem os sinais de menor intensidade da atividade industrial que ficam evidenciados na evolução do índice de média móvel trimestral, que prossegue com a trajetória descendente iniciada em outubro do ano passado.



No confronto com igual mês do ano anterior, a produção industrial permaneceu com recuo, com o índice mensal de abril de 2015 apontando o décimo quarto resultado negativo consecutivo e intensificando a queda verificada em março último. No índice para o fechamento dos quatro primeiros meses de 2015, o total da indústria recuou 6,3% e acentuou o ritmo de queda frente ao resultado do último quadrimestre de 2014 (-3,5%), ambas as comparações contra iguais períodos do ano anterior. Vale destacar que, em bases quadrimestrais, o setor industrial assinalou a quarta taxa negativa consecutiva nesse tipo de confronto e teve a queda mais intensa desde o período maio-agosto de 2009 (-9,6%). Entre as grandes categorias econômicas, as maiores perdas de dinamismo foram observadas em bens de capital, que passou de -11,1% no último quadrimestre do ano passado para -19,7% nos quatro primeiros meses de 2015, e em bens de consumo duráveis (de -8,0% para -16,0%), influenciados principalmente pela menor produção de bens de capital para equipamentos de transporte (de -18,0% para -26,0%), na primeira, e de automóveis (de -7,9% para -15,5%), na segunda. O segmento de bens de consumo semi e não-duráveis (de -0,6% para -6,8%) também assinalou perda acentuada entre os dois períodos, enquanto o setor produtor de bens intermediários (de -3,0% para -2,9%) foi o único que mostrou redução no ritmo de queda, mas prosseguiu com a sequência de resultados negativos iniciada no último quadrimestre de 2013.



**Indicadores da Produção Industrial por Grandes Categorias Econômicas**  
**Brasil - Abril de 2015**

Grandes Categorias Econômicas	Variação (%)			
	Abril 2015/Março 2015*	Abril 2015/Abril 2014	Acumulado Janeiro-Abril	Acumulado nos Últimos 12 Meses
Bens de Capital	-5,1	-24,0	-19,7	-14,5
Bens Intermediários	-0,2	-3,2	-2,9	-3,0
Bens de Consumo	-1,9	-11,2	-9,1	-5,4
Duráveis	-1,8	-17,1	-16,0	-14,0
Semiduráveis e não Duráveis	-2,2	-9,3	-6,8	-2,6
Indústria Geral	-1,2	-7,6	-6,3	-4,8

Fonte: IBGE, Diretoria de Pesquisas, Coordenação de Indústria

\*série com ajuste sazonal

**Composição da Taxa de Crescimento da Indústria Geral <sup>(1)</sup> - Brasil**

**Abril de 2015**

<b>Atividades de Indústria</b>	<b>Abril 2015 / Abril 2014</b>	<b>Acumulado Janeiro-Abril</b>	<b>Acumulado nos Últimos 12 Meses</b>
Indústrias Extrativas	1,23	1,16	0,83
Produtos Alimentícios	-0,09	-0,17	-0,27
Bebidas	-0,41	-0,24	-0,07
Produtos do Fumo	-0,03	-0,06	-0,01
Produtos Têxteis	-0,11	-0,11	-0,10
Confeção de Artigos do Vestuário e Acessórios	-0,29	-0,29	-0,16
Couro, Artigos para Viagem e Calçados	-0,15	-0,05	-0,05
Produtos de Madeira	0,00	-0,04	-0,04
Celulose, Papel e Produtos de Papel	-0,07	-0,01	-0,01
Impressão e Reprodução de Gravações	-0,14	-0,08	-0,04
Coque, Produtos Derivados do Petróleo e Biocombustíveis	-0,96	-0,86	-0,04
Perfumaria, Sabões, Detergentes e Produtos de Limpeza e de Higiene Pessoal	-0,12	-0,06	0,00
Outros Produtos Químicos	-0,02	-0,16	-0,21
Produtos Farmoquímicos e Farmacêuticos	-0,59	-0,46	-0,14
Produtos de Borracha e de Material Plástico	-0,31	-0,22	-0,20
Minerais Não Metálicos	-0,18	-0,20	-0,14
Metalurgia	-0,54	-0,41	-0,48
Produtos de Metal - exclusive Máquinas e Equipamentos	-0,29	-0,26	-0,34
Equipamentos de Informática, Produtos Eletrônicos e Outros	-0,95	-0,85	-0,48
Máquinas, Aparelhos e Materiais Elétricos	-0,27	-0,13	-0,17
Máquinas e Equipamentos	-0,57	-0,47	-0,39
Veículos Automotores, Reboques e Carrocerias	-2,35	-2,21	-2,13
Outros Equipamentos de Transporte	-0,24	-0,11	-0,06
Móveis	-0,09	-0,08	-0,09
Produtos Diversos	0,03	0,04	-0,03
Manutenção, Reparação e Instalação de Máquinas e Equipamentos.	-0,15	-0,04	0,01
<b>Indústria Geral</b>	<b>-7,6</b>	<b>-6,3</b>	<b>-4,8</b>

Fonte: IBGE, Diretoria de Pesquisas, Coordenação de Indústria

<sup>(1)</sup>  $C = (I_g - 100) \cdot K$ , onde: C=Participação da atividade na formação do total da taxa de crescimento, I<sub>g</sub>=Indicador da atividade e K= peso da atividade no total da Indústria Geral.

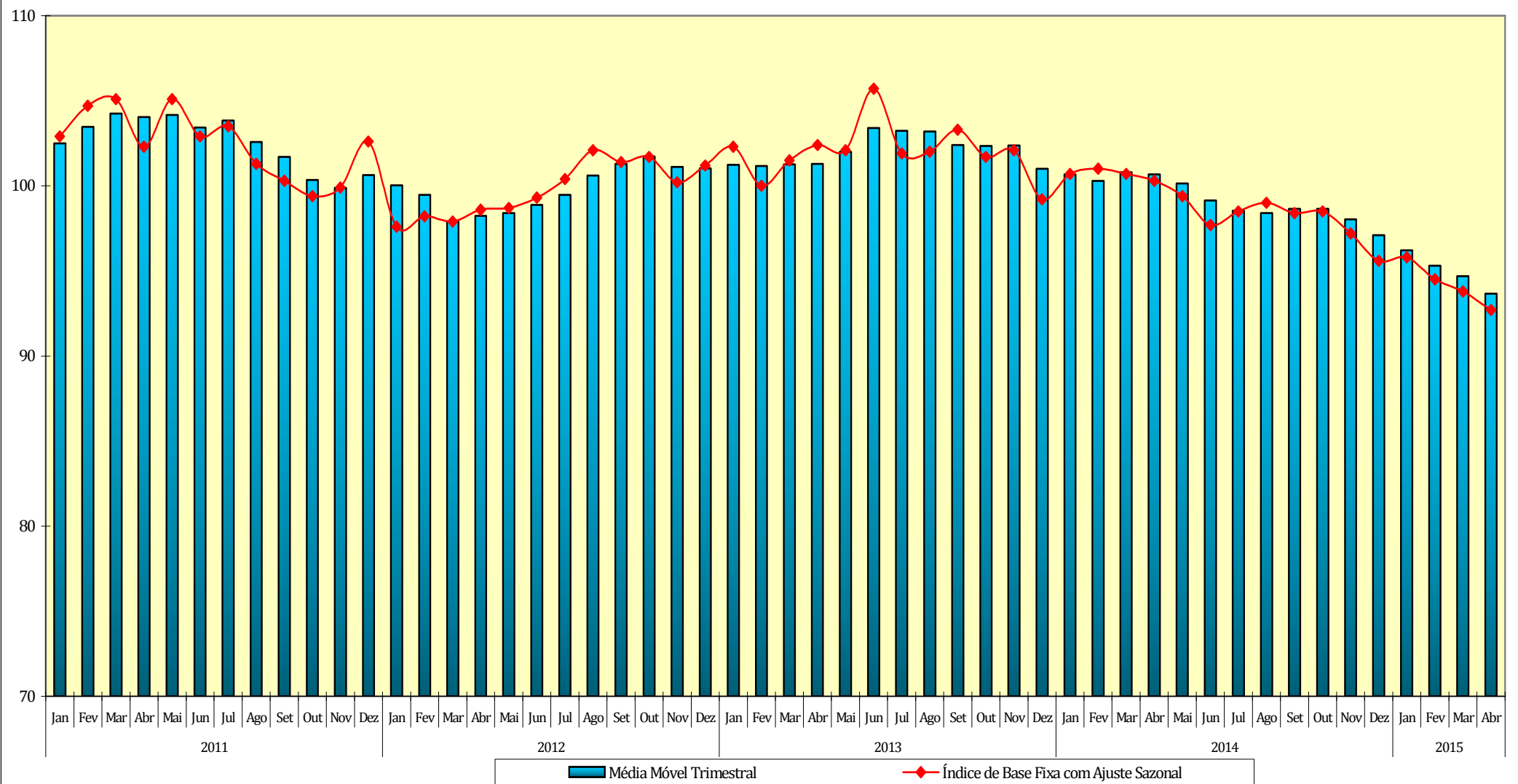
**Índices de Média Móvel Trimestral\* / 2012-2015**

Ano / Mês		Bens de Capital	Bens Intermediários	Bens de Consumo		Indústria Geral
				Duráveis	Semiduráveis e Não-Duráveis	
2012	Jan	105,00	99,67	97,87	99,13	100,03
	Fev	103,23	99,17	97,00	99,57	99,47
	Mar	99,37	97,97	93,83	99,53	97,90
	Abr	104,20	97,83	94,43	99,57	98,23
	Mai	102,40	98,07	96,20	99,10	98,40
	Jun	101,07	98,40	98,07	98,63	98,87
	Jul	100,57	99,13	100,03	98,97	99,47
	Ago	100,90	100,43	102,50	99,90	100,60
	Set	100,70	101,43	103,97	100,60	101,30
	Out	100,23	102,27	104,87	101,17	101,73
	Nov	98,30	101,70	104,63	101,30	101,10
	Dez	97,70	101,43	104,17	101,30	101,03
2013	Jan	99,83	100,90	104,13	101,50	101,23
	Fev	106,07	100,17	101,27	100,60	101,17
	Mar	111,67	99,87	101,40	100,63	101,27
	Abr	114,57	99,83	101,73	100,73	101,30
	Mai	113,27	100,43	105,23	101,67	102,00
	Jun	114,50	100,83	107,23	103,43	103,40
	Jul	113,67	100,70	107,00	103,27	103,23
	Ago	114,97	100,87	106,63	103,47	103,20
	Set	115,23	100,77	105,93	102,40	102,40
	Out	116,43	100,70	105,30	102,27	102,33
	Nov	115,73	100,87	104,90	102,30	102,37
	Dez	106,70	100,17	102,83	101,67	101,00
2014	Jan	103,97	99,53	102,07	101,73	100,67
	Fev	102,73	98,50	102,57	101,70	100,30
	Mar	107,77	98,57	102,97	102,30	100,80
	Abr	107,30	98,67	102,67	102,80	100,67
	Mai	105,93	98,37	99,43	103,23	100,13
	Jun	101,90	97,87	89,73	103,07	99,13
	Jul	100,47	97,40	87,23	102,87	98,53
	Ago	99,43	97,90	85,53	102,13	98,40
	Set	102,30	97,83	93,87	102,33	98,63
	Out	101,70	97,87	94,83	101,97	98,63
	Nov	100,97	97,13	95,70	101,33	98,03
	Dez	95,00	96,70	93,20	99,80	97,10
2015	Jan	92,10	96,47	91,00	98,53	96,20
	Fev	88,20	96,23	89,00	97,50	95,30
	Mar	88,03	96,17	87,00	96,87	94,70
	Abr	84,13	95,80	85,00	95,63	93,67

FONTE: IBGE, Diretoria de Pesquisas, Coordenação de Indústria

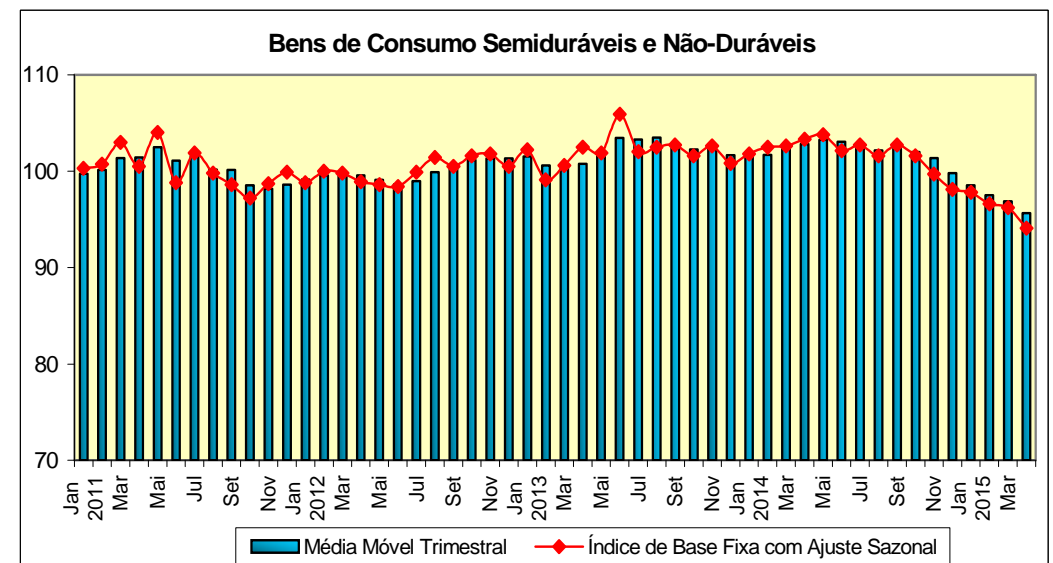
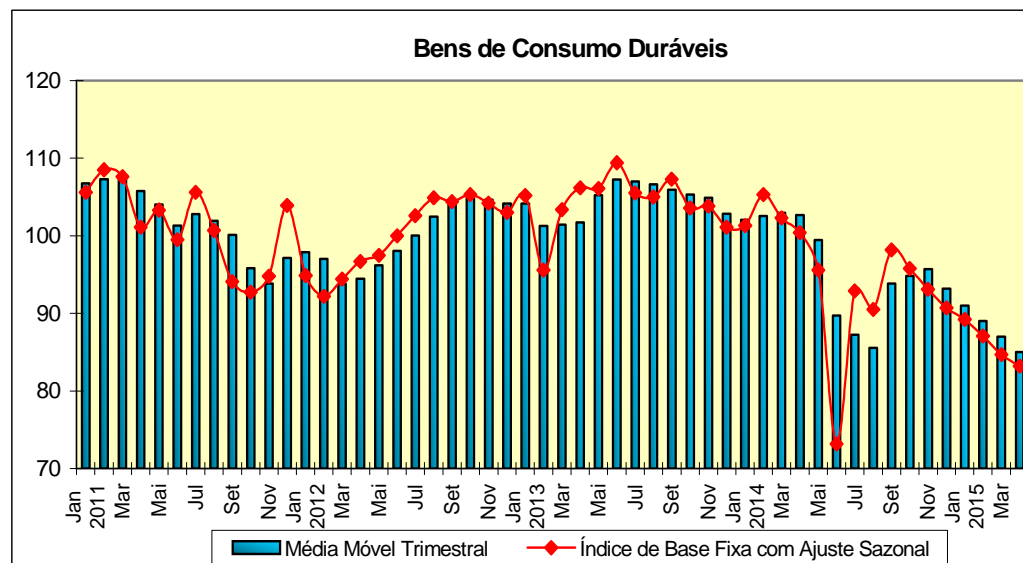
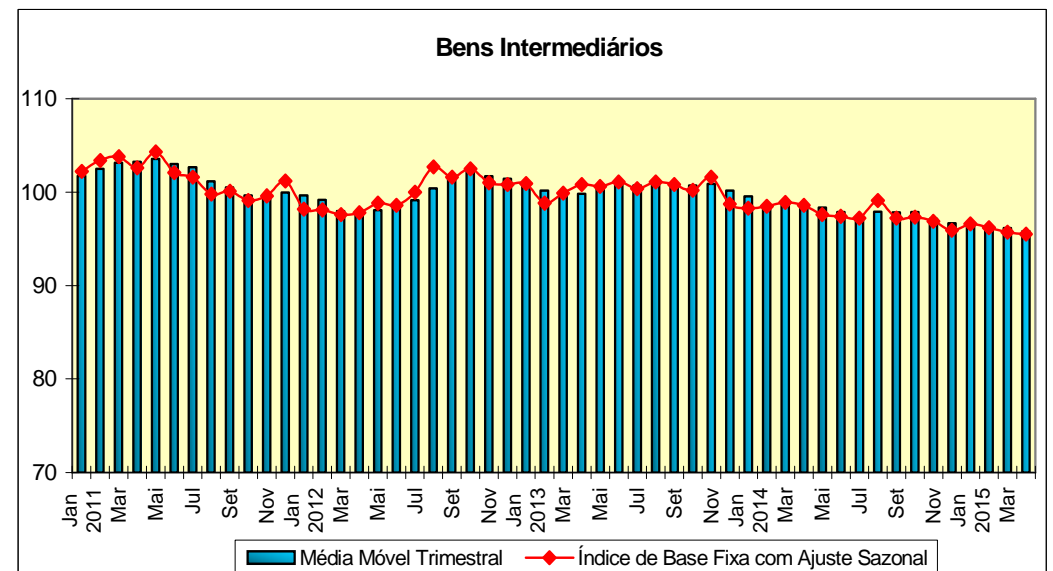
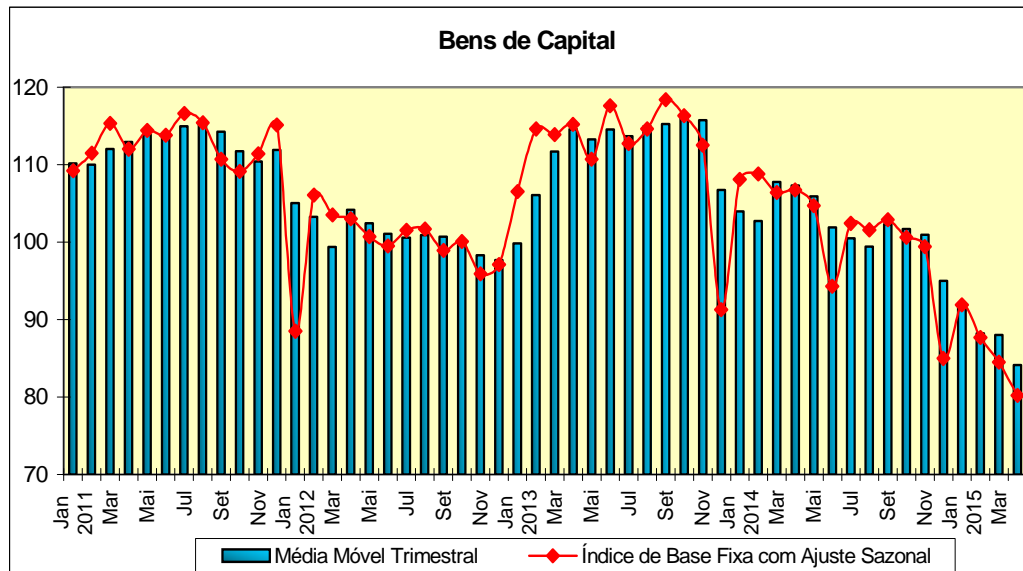
\*Séries com ajuste sazonal

**Indústria Geral**  
**Índice de Base Fixa Mensal x Índice de Média Móvel Trimestral**  
**Séries com Ajuste Sazonal**



Fonte: IBGE, Diretoria de Pesquisas, Coordenação de Indústria  
 \* Série com ajuste sazonal

Índices de Base Fixa (2012=100) \* Séries com Ajuste Sazonal  
Média Móvel Trimestral - 2011-2015



Fonte: IBGE, Diretoria de Pesquisas, Coordenação de Indústria



**Pesquisa Industrial Mensal - Produção Física**  
**Indicadores da Produção Industrial, segundo as Seções e Atividades de Indústria (Número índice)**  
**Brasil - 2015**

Seções e Atividades de Indústria	Base fixa mensal (1)			Mensal (2)			Acumulado (3)			Últimos 12 meses (4)		
	Fev	Mar	Abr	Fev	Mar	Abr	Jan-Fev	Jan-Mar	Jan-Abr	Até-Fev	Até-Mar	Até-Abr
1 - Indústria geral	83,5	93,9	88,6	90,6	96,6	92,4	92,8	94,1	93,7	95,6	95,3	95,2
2 - Indústrias extrativas	96,5	105,4	105,6	112,2	108,9	111,1	111,1	110,3	110,5	107,2	107,3	107,8
3 - Indústrias de transformação	81,9	92,4	86,4	88,1	95,1	90,0	90,5	92,1	91,6	94,2	93,9	93,7
3.10 - Fabricação de produtos alimentícios	74,3	82,8	85,6	96,5	100,8	99,3	97,0	98,3	98,6	98,1	97,9	98,1
3.11 - Fabricação de bebidas	91,6	91,1	79,0	93,8	88,7	86,9	97,9	94,8	92,9	100,7	99,1	97,9
3.12 - Fabricação de produtos do fumo	26,4	75,7	110,1	57,2	90,6	95,5	71,7	81,4	87,2	95,9	96,3	98,6
3.13 - Fabricação de produtos têxteis	83,5	95,8	86,9	90,9	98,3	93,2	90,6	93,4	93,3	92,8	93,1	93,5
3.14 - Confeção de artigos do vestuário e acessórios	73,5	86,8	82,9	79,7	92,8	87,0	82,6	86,2	86,4	93,4	92,9	92,6
3.15 - Preparação de couros e fabricação de artefatos de couro, artigos para viagem e calçados	91,6	101,9	89,8	96,3	98,5	90,9	99,1	98,9	96,8	96,5	96,7	97,0
3.16 - Fabricação de produtos de madeira	93,1	99,5	97,9	94,4	97,5	100,1	93,3	94,7	96,0	95,7	95,1	95,8
3.17 - Fabricação de celulose, papel e produtos de papel	90,1	99,8	94,4	100,2	100,6	97,6	100,3	100,4	99,7	99,7	99,8	99,8
3.18 - Impressão e reprodução de gravações	65,7	82,5	72,7	78,5	97,4	85,1	92,0	93,8	91,6	95,4	95,6	95,8
3.19 - Fabricação de coque, de produtos derivados do petróleo e de biocombustíveis	83,4	95,4	97,9	93,1	90,2	91,6	93,5	92,3	92,1	101,8	100,6	99,7
3.20B - Fabricação de sabões, deterg., prods. de limpeza, cosméticos, prods. de perfum. e de higiene pessoal	99,0	110,5	99,6	94,4	101,7	91,8	94,2	96,7	95,5	100,7	100,6	100,1
3.20C - Fabricação de outros produtos químicos	86,2	93,0	87,6	95,6	100,0	99,6	94,3	96,2	97,0	95,4	95,6	96,2
3.21 - Fabricação de produtos farmoquímicos e farmacêuticos	73,4	99,7	79,3	71,5	91,0	76,5	78,3	83,0	81,3	97,4	96,1	93,8
3.22 - Fabricação de produtos de borracha e de material plástico	90,1	99,4	89,9	92,9	97,1	91,3	94,0	95,1	94,1	94,8	94,5	94,2
3.23 - Fabricação de produtos de minerais não-metálicos	86,8	98,3	91,6	90,4	97,4	95,1	92,8	94,4	94,6	95,9	95,8	95,9
3.24 - Metalurgia	86,8	93,7	87,7	93,9	90,6	90,2	95,2	93,5	92,7	92,2	91,2	90,9
3.25 - Fabricação de produtos de metal, exceto máquinas e equipamentos	78,1	89,0	81,1	87,7	99,6	91,2	88,9	92,6	92,2	89,2	89,8	89,9
3.26 - Fabricação de equipamentos de informática, produtos eletrônicos e ópticos	79,7	91,2	76,3	66,5	77,2	67,4	70,6	72,9	71,5	88,2	85,2	82,1
3.27 - Fabricação de máquinas, aparelhos e materiais elétricos	88,3	100,4	87,8	92,6	101,2	89,9	94,8	97,0	95,2	92,3	93,0	93,4
3.28 - Fabricação de máquinas e equipamentos	90,8	94,7	83,4	87,6	96,8	88,2	89,3	91,7	90,9	92,0	92,3	92,3
3.29 - Fabricação de veículos automotores, reboques e carrocerias	72,1	85,7	73,7	69,6	87,4	76,8	75,3	79,3	78,7	79,8	79,9	79,8
3.30 - Fabricação de outros equipamentos de transporte, exceto veículos automotores	94,1	103,7	92,2	91,5	102,7	86,1	92,8	96,0	93,5	97,0	97,2	96,1
3.31 - Fabricação de móveis	78,8	91,9	82,6	84,0	102,4	92,0	89,3	93,6	93,2	91,0	92,1	92,7
3.32 - Fabricação de produtos diversos	86,8	110,6	97,8	90,6	123,0	103,1	95,5	104,5	104,1	93,8	95,8	96,8
3.33 - Manutenção, reparação e instalação de máquinas e equipamentos	93,9	102,6	92,6	97,6	105,3	89,5	96,7	99,5	96,9	101,8	102,1	100,4

Fonte: IBGE, Diretoria de Pesquisas, Coordenação de Indústria

Nota: Ponderação PIA-2010, sem ajuste sazonal

(1) Base: média de 2012 = 100

(2) Base: igual mês do ano anterior = 100

(3) Base: igual período do ano anterior = 100

(4) Base: últimos doze meses anteriores = 100

**Pesquisa Industrial Mensal - Produção Física**  
**Indicadores da Produção Industrial, segundo as Grandes Categorias Econômicas (Número índice)**  
**Brasil - 2015**

Grandes Categorias Econômicas	Base fixa mensal (1)			Mensal (2)			Acumulado (3)			Últimos 12 meses (4)		
	Fev	Mar	Abr	Fev	Mar	Abr	Jan-Fev	Jan-Mar	Jan-Abr	Até-Fev	Até-Mar	Até-Abr
1 Bens de capital	83,3	92,8	78,7	74,2	87,5	76,0	78,9	81,7	80,3	86,8	86,3	85,5
110 Bens de capital, exceto equipamentos de transporte industrial	84,0	94,3	80,3	80,5	91,9	80,6	84,3	86,9	85,3	92,0	91,4	90,5
120 Equipamentos de transporte industrial	82,0	90,1	75,9	65,1	80,4	68,8	70,7	73,8	72,6	79,3	78,9	78,2
2 Bens intermediários	84,1	93,9	91,2	96,0	98,0	96,8	96,9	97,3	97,1	97,0	96,8	97,0
210 Alimentos e bebidas básicos, destinados principalmente à indústria	97,0	105,5	97,5	102,2	101,1	87,0	95,8	97,6	94,7	95,0	95,6	94,7
220 Alimentos e bebidas elaborados, destinados principalmente à indústria	53,3	61,0	78,2	100,9	94,8	104,0	103,3	100,1	101,3	98,5	97,6	97,9
230 Insumos industriais básicos	93,7	104,9	109,5	112,2	109,2	110,9	110,3	109,9	110,2	107,6	107,6	108,0
240 Insumos industriais elaborados	84,5	94,0	87,8	92,2	96,6	93,8	93,1	94,3	94,2	93,7	93,7	93,8
250 Combustíveis e lubrificantes básicos	96,5	105,7	102,1	110,1	106,8	109,2	111,4	109,8	109,7	105,5	105,8	106,8
260 Combustíveis e lubrificantes elaborados - exceto gasolinas para automóvel	92,5	107,9	102,2	95,5	93,1	92,9	95,3	94,5	94,1	103,0	102,1	101,3
270 Peças e acessórios para bens de capital	97,5	88,9	82,6	105,1	100,3	96,0	99,4	99,7	98,8	94,3	95,7	96,1
280 Peças e acessórios para equipamentos de transporte	76,1	87,9	77,6	80,1	91,6	82,4	85,0	87,3	86,0	84,5	84,4	84,2
3 Bens de consumo	82,2	93,8	86,2	85,8	96,2	88,8	89,3	91,6	90,9	95,4	95,0	94,6
31 Bens de consumo duráveis	77,1	93,9	81,8	73,7	93,7	82,9	79,6	84,3	84,0	86,6	86,4	86,0
311 Bens de consumo duráveis - exceto automóveis para passageiros e equipamentos de transporte não industrial	83,5	98,6	86,2	73,2	89,9	81,1	80,9	83,9	83,2	91,3	89,7	88,2
312 Automóveis para passageiros	71,4	90,0	79,0	72,8	95,6	86,0	78,0	84,0	84,5	82,4	83,2	83,7
313 Equipamentos de transporte não industrial	87,3	99,0	79,3	83,7	103,0	70,9	83,5	89,5	84,6	92,8	93,2	90,7
32 Bens de consumo semiduráveis e não duráveis	83,8	93,8	87,5	90,1	97,0	90,7	92,6	94,1	93,2	98,3	97,8	97,4
321 Bens de consumo semiduráveis	81,6	94,6	86,3	88,2	98,6	91,3	89,6	92,8	92,4	93,9	94,0	94,3
322 Bens de consumo não duráveis	81,7	101,3	87,3	82,8	97,7	85,0	88,6	91,8	90,1	100,4	99,9	98,8
323 Alimentos e bebidas básicos, destinados principalmente ao consumo doméstico	-	-	-	-	-	-	-	-	-	-	-	-
324 Alimentos e bebidas elaborados, destinados principalmente ao consumo doméstico	89,5	95,8	86,8	93,9	98,7	93,5	95,2	96,3	95,7	98,6	98,3	98,0
325 Gasolinas para automóvel (motor spirit)	69,2	69,7	93,0	94,9	84,4	91,1	94,8	91,1	91,1	100,1	98,4	97,6
9 Bens não especificados anteriormente	90,5	100,0	89,3	97,6	106,5	89,5	97,5	100,5	97,6	96,8	97,6	96,4

Fonte: IBGE, Diretoria de Pesquisas, Coordenação de Indústria

Nota: Ponderação PIA-2010, sem ajuste sazonal

(1) Base: média de 2012 = 100

(2) Base: igual mês do ano anterior = 100

(3) Base: igual período do ano anterior = 100

(4) Base: últimos doze meses anteriores = 100

**Pesquisa Industrial Mensal - Produção Física**  
**Indicadores da Produção Industrial, segundo os Grupos e Classes Industriais Selecionados (Número índice)**  
**Brasil - 2015**

Grupos e Classes Industriais Selecionados	Base fixa mensal (1)			Mensal (2)			Acumulado (3)			Últimos 12 meses (4)		
	Fev	Mar	Abr	Fev	Mar	Abr	Jan-Fev	Jan-Mar	Jan-Abr	Até-Fev	Até-Mar	Até-Abr
10.1 Abate e fabricação de produtos de carne	89,8	100,1	97,1	93,5	104,1	98,2	93,0	96,6	97,0	97,2	97,7	98,2
10.11 Abate de reses, exceto suínos	91,7	96,0	98,6	91,7	100,2	93,9	89,1	92,6	92,9	94,8	95,1	95,2
10.12 Abate de suínos, aves e outros pequenos animais	87,7	102,8	95,6	94,5	106,8	101,2	95,5	99,3	99,7	99,1	99,7	100,5
10.13 Fabricação de produtos de carne	96,8	104,5	101,0	98,1	106,4	102,5	98,6	101,2	101,5	98,9	99,0	99,8
10.3 Fabricação de conservas de frutas, legumes e outros vegetais	40,7	39,8	22,9	141,6	101,4	68,8	132,0	122,4	111,1	121,6	120,8	118,8
10.4 Fabricação de óleos e gorduras vegetais e animais	84,0	106,9	111,8	105,1	100,4	102,7	110,5	106,3	105,2	103,5	103,3	103,7
10.41 Fabricação de óleos vegetais em bruto, exceto óleo de milho	86,2	108,4	116,4	112,0	100,7	104,4	118,7	110,9	108,9	104,6	104,4	104,8
10.42 Fabricação de óleos vegetais refinados, exceto óleo de milho	75,9	106,9	104,0	92,7	100,2	91,6	104,2	102,5	99,1	104,4	104,6	103,2
10.43 Fabricação de margarina e outras gorduras vegetais e de óleos não-comestíveis de animais	80,3	100,7	98,0	88,1	99,0	103,3	88,8	92,3	95,0	98,7	98,1	99,3
10.5 Laticínios	94,2	93,9	85,0	90,1	91,1	92,8	92,8	92,3	92,4	97,5	96,3	95,7
10.6 Moagem, fabricação de produtos amiláceos e de alimentos para animais	90,6	103,0	96,5	95,8	102,7	95,4	97,5	99,2	98,3	98,1	98,3	98,1
10.61 Beneficiamento de arroz e fabricação de produtos do arroz	83,9	96,9	96,3	89,9	96,0	91,7	94,3	94,9	94,0	97,4	96,8	96,4
10.62 Moagem de trigo e fabricação de derivados	94,0	112,8	100,3	91,7	104,5	91,5	95,5	98,5	96,7	97,2	97,7	96,8
10.7 Fabricação e refino de açúcar	29,6	29,2	55,2	115,6	100,0	112,9	104,8	103,2	106,6	96,6	95,4	96,2
10.8 Torrefação e moagem de café	93,4	100,2	106,7	100,6	97,7	100,1	97,3	97,5	98,2	98,8	98,7	98,8
10.2 e 10.9 Preservação do pescado, fabricação de produtos do pescado e de outros produtos alimentícios	87,8	103,0	96,6	90,5	104,3	97,1	91,5	95,8	96,1	94,5	95,0	95,0
11.1 Fabricação de bebidas alcoólicas	93,9	96,6	77,0	94,2	95,6	83,6	95,6	95,6	92,8	100,0	98,4	96,7
11.2 Fabricação de bebidas não-alcoólicas	89,2	85,4	81,0	93,4	81,9	90,3	100,3	93,9	93,0	101,4	99,9	99,1
13.1 Preparação e fiação de fibras têxteis	88,4	98,7	91,6	98,5	101,8	99,9	91,0	94,7	96,0	92,4	92,8	93,7
13.2 Tecelagem, exceto malha	81,4	92,1	84,7	88,7	96,8	89,8	89,5	92,0	91,5	93,2	93,4	93,2
13.3 Fabricação de tecidos de malha	71,8	80,1	77,9	85,6	93,3	91,0	90,6	91,6	91,4	93,9	93,5	93,5
13.5 Fabricação de artefatos têxteis, exceto vestuário	87,3	104,9	90,2	90,8	99,6	94,5	92,0	94,8	94,7	92,2	92,6	93,7
14.1 Confecção de artigos do vestuário e acessórios	72,2	85,0	81,8	79,1	92,0	87,1	81,9	85,5	85,9	92,6	92,2	92,0
14.2 Fabricação de artigos de malharia e tricotagem	109,0	135,9	113,7	93,3	110,3	84,3	96,9	101,9	96,8	113,1	111,5	108,1
15.1 Curtimento e outras preparações de couro	92,3	111,1	106,0	83,6	101,2	91,1	90,7	94,3	93,4	102,6	102,2	101,0
15.3 e 15.4 Fabricação de calçados e de partes para calçados de qualquer material	91,5	100,5	87,4	98,5	98,1	90,9	100,6	99,7	97,4	95,6	95,9	96,4

Fonte: IBGE, Diretoria de Pesquisas, Coordenação de Indústria

Nota: Ponderação PIA-2010, sem ajuste sazonal

(1) Base: média de 2012 = 100

(2) Base: igual mês do ano anterior = 100

(3) Base: igual período do ano anterior = 100

(4) Base: últimos doze meses anteriores = 100

**Pesquisa Industrial Mensal - Produção Física**  
**Indicadores da Produção Industrial, segundo os Grupos e Classes Industriais Selecionados (Número índice)**  
**Brasil - 2015**

Grupos e Classes Industriais Selecionados	Base fixa mensal (1)			Mensal (2)			Acumulado (3)			Últimos 12 meses (4)		
	Fev	Mar	Abr	Fev	Mar	Abr	Jan-Fev	Jan-Mar	Jan-Abr	Até-Fev	Até-Mar	Até-Abr
16.1 Desdobramento de madeira	94,1	95,0	105,1	91,6	91,0	107,6	89,6	90,1	94,3	95,9	94,2	95,6
16.2 Fabricação de produtos de madeira, cortiça e material trançado, exceto móveis	92,6	102,0	93,8	96,1	101,3	95,9	95,4	97,4	97,1	95,6	95,7	95,9
17.1 Fabricação de celulose e outras pastas para a fabricação de papel	91,3	94,7	92,9	103,3	97,8	97,0	103,7	101,7	100,5	100,3	99,9	99,9
17.2 Fabricação de papel, cartolina e papel-cartão	88,9	102,1	97,2	97,2	100,2	97,2	97,0	98,1	97,9	99,0	99,2	99,1
17.3 Fabricação de embalagens de papel, cartolina, papel-cartão e papelão ondulado	89,6	102,0	95,3	99,6	102,5	98,2	100,9	101,4	100,6	100,2	100,5	100,5
17.4 Fabricação de produtos diversos de papel, cartolina, papel-cartão e papelão ondulado	90,4	102,1	92,0	99,0	102,4	97,9	96,6	98,6	98,4	98,3	98,4	98,6
18.1 Atividade de impressão	65,7	81,7	72,7	79,4	95,3	84,3	93,5	94,1	91,7	97,7	97,6	97,5
18.3 Reprodução de materiais gravados em qualquer suporte	65,7	88,8	73,0	72,1	115,2	91,5	78,4	90,9	91,0	79,1	81,4	83,0
19.2 Fabricação de produtos derivados do petróleo	89,5	101,9	98,4	92,3	89,5	90,5	92,9	91,7	91,4	101,8	100,5	99,5
19.3 Fabricação de biocombustíveis	26,3	35,4	94,1	128,5	114,8	104,6	116,7	116,0	109,9	101,9	101,6	101,6
20.1 Fabricação de produtos químicos inorgânicos	88,8	89,3	80,9	97,5	100,5	92,0	99,0	99,5	97,7	99,4	99,2	98,7
20.11 Fabricação de cloro e álcalis	111,5	123,4	109,3	105,2	104,3	90,8	101,6	102,5	99,5	101,9	102,5	101,7
20.12 Fabricação de intermediários para fertilizantes	97,0	105,3	100,7	107,9	110,0	100,6	109,4	109,6	107,2	100,2	101,0	101,0
20.13 Fabricação de adubos e fertilizantes	76,4	70,3	55,5	87,7	102,2	79,8	90,5	93,7	90,7	99,2	99,2	98,0
20.14 Fabricação de gases industriais	96,8	99,4	99,7	100,8	91,2	98,1	102,0	98,2	98,2	98,1	96,7	96,6
20.2 Fabricação de produtos químicos orgânicos	92,3	100,8	102,0	102,9	105,6	115,0	98,9	101,1	104,4	92,9	94,1	97,0
20.3 e 20.4 Fabricação de resinas e elastômeros e de fibras artificiais e sintéticas	90,2	104,2	97,3	98,7	99,7	104,2	96,1	97,4	99,0	97,4	97,6	98,4
20.5 Fabricação de defensivos agrícolas e desinfestantes domissanitários	61,5	59,2	50,6	87,2	88,5	88,6	83,1	84,6	85,4	92,4	92,2	92,6
20.6 Fabricação de sabões, detergentes, produtos de limpeza, cosméticos, produtos de perfumaria e de higiene pessoal	99,0	110,5	99,6	94,4	101,7	91,8	94,2	96,7	95,5	100,7	100,6	100,1
20.61 Fabricação de sabões e detergentes sintéticos	98,0	111,1	100,1	93,0	104,7	89,9	93,5	97,2	95,3	98,5	99,0	97,9
20.62 Fabricação de produtos de limpeza e polimento	114,8	122,5	102,8	104,1	106,1	88,6	99,7	101,8	98,5	103,2	103,2	101,8
20.63 Fabricação de cosméticos, produtos de perfumaria e de higiene pessoal	97,1	106,8	98,1	94,4	96,0	96,0	94,0	94,7	95,0	104,0	102,8	103,4
20.7 Fabricação de tintas, vernizes, esmaltes, lacas e produtos afins	91,2	107,7	102,1	90,4	102,6	100,9	90,5	94,6	96,1	93,1	93,3	93,8
20.9 Fabricação de produtos e preparados químicos diversos	82,8	87,5	87,3	91,8	95,8	96,8	89,1	91,4	92,7	91,8	92,2	92,8
22.1 Fabricação de produtos de borracha	90,6	102,5	93,9	90,5	98,0	94,0	92,1	94,2	94,1	93,8	93,6	93,6
22.11 Fabricação de pneumáticos e de câmaras-de-ar	100,1	111,9	102,8	92,9	97,2	95,6	93,6	94,9	95,0	95,4	94,6	94,4

Fonte: IBGE, Diretoria de Pesquisas, Coordenação de Indústria

Nota: Ponderação PIA-2010, sem ajuste sazonal

(1) Base: média de 2012 = 100

(2) Base: igual mês do ano anterior = 100

(3) Base: igual período do ano anterior = 100

(4) Base: últimos doze meses anteriores = 100

**Pesquisa Industrial Mensal - Produção Física**  
**Indicadores da Produção Industrial, segundo os Grupos e Classes Industriais Selecionados (Número índice)**  
**Brasil - 2015**

Grupos e Classes Industriais Selecionados	Base fixa mensal (1)			Mensal (2)			Acumulado (3)			Últimos 12 meses (4)		
	Fev	Mar	Abr	Fev	Mar	Abr	Jan-Fev	Jan-Mar	Jan-Abr	Até-Fev	Até-Mar	Até-Abr
22.2 Fabricação de produtos de material plástico	89,9	98,1	88,2	94,1	96,7	90,1	94,9	95,5	94,2	95,3	94,9	94,5
22.21 Fabricação de laminados planos e tubulares de material plástico	92,6	102,3	94,9	94,7	99,1	97,7	96,0	97,1	97,2	93,9	93,8	94,4
22.22 Fabricação de embalagens de material plástico	89,0	94,6	88,1	95,6	97,5	91,4	94,5	95,5	94,5	95,8	95,7	95,2
22.23 Fabricação de tubos e acessórios de material plástico para uso na construção	90,8	105,3	92,4	100,8	98,6	92,9	100,7	99,9	98,2	96,8	96,6	96,3
23.1 Fabricação de vidro e de produtos do vidro	103,6	110,6	105,8	94,5	96,3	99,6	99,2	98,2	98,6	93,9	93,9	94,9
23.11 Fabricação de vidro plano e de segurança	98,0	110,5	106,3	93,0	97,2	94,8	95,0	95,8	95,5	89,0	89,3	89,5
23.2 Fabricação de cimento	81,1	94,3	82,1	86,3	94,0	86,7	91,1	92,1	90,8	95,6	95,3	94,3
23.3 Fabricação de artefatos de concreto, cimento, fibrocimento, gesso e materiais semelhantes	74,3	87,2	79,1	83,0	98,0	91,1	84,2	88,8	89,4	92,6	92,9	93,4
23.4 Fabricação de produtos cerâmicos	98,5	108,6	104,3	102,6	103,3	102,8	101,4	102,0	102,2	103,2	103,1	103,3
23.9 Aparelhamento de pedras e fabricação de outros produtos de minerais não-metálicos	83,4	96,5	96,4	86,7	94,7	98,9	88,1	90,4	92,6	93,0	92,6	93,1
24.1 Produção de ferro-gusa e de ferroligas	96,9	108,8	107,0	95,2	93,9	115,4	103,2	99,4	103,4	106,2	103,6	104,8
24.2 Siderurgia	86,9	91,9	88,3	97,2	90,0	90,2	97,3	94,7	93,5	91,7	90,7	90,2
24.3 Produção de tubos de aço, exceto tubos sem costura	83,4	86,9	70,8	93,3	93,6	79,0	93,2	93,3	89,7	82,5	83,5	83,9
24.4 Metalurgia dos metais não-ferrosos	88,7	98,6	86,7	90,8	93,2	85,5	93,1	93,1	91,3	95,5	94,6	93,6
24.5 Fundição	72,2	84,8	76,2	74,9	82,2	83,0	76,5	78,5	79,6	80,8	79,7	80,2
25.1 Fabricação de estruturas metálicas e obras de caldeiraria pesada	63,6	74,5	61,7	79,0	98,4	80,6	79,0	85,3	84,1	79,4	80,7	80,8
25.2 Fabricação de tanques, reservatórios metálicos e caldeiras	101,2	114,5	97,5	108,9	130,9	100,3	120,6	123,9	117,7	104,5	107,7	108,2
25.3 Forjaria, estamparia, metalurgia do pó e serviços de tratamento de metais	73,6	86,3	83,8	80,9	90,4	91,8	83,3	85,7	87,2	88,1	87,4	88,1
25.4 Fabricação de artigos de cutelaria, de serralheria e ferramentas	80,3	91,7	86,7	86,9	101,0	93,6	89,5	93,4	93,5	91,7	92,5	92,4
25.5 e 25.9 - Fabricação de equipamento bélico pesado, armas de fogo e munições e de produtos de metal não especificados anteriormente	88,1	98,2	92,8	93,7	99,0	96,1	93,6	95,5	95,7	94,4	94,3	94,2
25.91 Fabricação de embalagens metálicas	97,6	108,1	99,7	91,9	99,3	94,9	93,8	95,6	95,5	97,9	97,6	96,4
25.92 Fabricação de produtos de trefilados de metal	86,7	96,3	91,5	91,7	95,3	95,0	91,7	93,0	93,5	91,7	91,4	91,9
26.1 Fabricação de componentes eletrônicos	68,2	97,1	72,9	61,0	102,7	85,5	69,9	80,5	81,7	70,9	71,8	71,8
26.2 Fabricação de equipamentos de informática e periféricos	69,7	74,3	62,1	62,1	62,8	57,8	66,4	65,1	63,3	94,2	89,7	86,2
26.3 Fabricação de equipamentos de comunicação	86,5	111,7	94,1	86,2	116,9	94,3	89,2	98,7	97,5	99,8	101,8	101,4
26.4 Fabricação de aparelhos de recepção, reprodução, gravação e amplificação de áudio e vídeo	82,5	91,5	78,0	57,1	65,0	57,8	63,1	63,8	62,3	81,9	76,3	71,4

Fonte: IBGE, Diretoria de Pesquisas, Coordenação de Indústria

Nota: Ponderação PIA-2010, sem ajuste sazonal

(1) Base: média de 2012 = 100

(2) Base: igual mês do ano anterior = 100

(3) Base: igual período do ano anterior = 100

(4) Base: últimos doze meses anteriores = 100

**Pesquisa Industrial Mensal - Produção Física**  
**Indicadores da Produção Industrial, segundo os Grupos e Classes Industriais Selecionados (Número índice)**  
**Brasil - 2015**

Grupos e Classes Industriais Selecionados	Base fixa mensal (1)			Mensal (2)			Acumulado (3)			Últimos 12 meses (4)		
	Fev	Mar	Abr	Fev	Mar	Abr	Jan-Fev	Jan-Mar	Jan-Abr	Até-Fev	Até-Mar	Até-Abr
26.5 Fabricação de aparelhos e instrumentos de medida, teste e controle; cronômetros e relógios	97,2	101,1	81,9	102,0	104,4	85,9	92,9	96,7	94,1	93,2	95,5	96,8
27.1 Fabricação de geradores, transformadores e motores elétricos	87,3	99,6	88,9	89,6	95,1	82,6	91,3	92,6	90,0	97,2	96,4	94,8
27.2 Fabricação de pilhas, baterias e acumuladores elétricos	107,0	116,2	110,5	101,1	114,3	108,5	104,2	107,6	107,8	96,7	97,8	98,9
27.3 Fabricação de equipamentos para distribuição e controle de energia elétrica	97,3	104,2	91,3	105,5	109,6	98,3	101,3	104,1	102,7	84,1	87,1	90,0
27.4 Fabricação de lâmpadas e outros equipamentos de iluminação	74,1	85,8	79,4	83,9	97,5	88,4	86,1	90,2	89,7	89,0	89,4	90,4
27.5 Fabricação de eletrodomésticos	84,0	101,9	85,5	87,3	102,2	91,0	94,1	96,8	95,4	95,9	96,0	96,1
27.51 Fabricação de fogões, refrigeradores e máquinas de lavar e secar para uso doméstico	74,4	97,6	81,9	78,6	98,3	89,4	89,3	92,4	91,7	96,1	95,7	95,5
27.59 Fabricação de aparelhos eletrodomésticos não especificados anteriormente	115,1	115,9	97,3	113,7	114,5	95,8	107,9	110,1	106,6	95,5	96,8	97,6
27.9 Fabricação de equipamentos e aparelhos elétricos não especificados anteriormente	61,0	58,8	52,1	71,9	68,0	61,0	80,9	76,6	72,8	81,6	79,8	77,3
28.1 Fabricação de motores, bombas, compressores e equipamentos de transmissão	83,5	91,1	82,3	90,7	94,6	90,4	92,0	92,9	92,3	87,9	88,0	88,6
28.2 Fabricação de máquinas e equipamentos de uso geral	73,7	86,5	74,7	79,9	102,6	87,0	86,9	91,8	90,6	92,9	93,6	93,1
28.3 Fabricação de tratores e de máquinas e equipamentos para a agricultura e pecuária	87,5	94,4	83,4	76,0	92,8	92,6	77,0	82,0	84,4	82,2	82,4	83,2
28.4 Fabricação de máquinas-ferramenta	76,7	91,3	91,4	91,8	105,0	98,9	89,5	94,9	96,0	92,9	93,2	94,3
28.5 Fabricação de máquinas e equipamentos de uso na extração mineral e na construção	128,5	96,9	85,6	112,4	93,0	80,8	103,5	100,1	95,3	101,2	102,3	101,1
28.6 Fabricação de máquinas e equipamentos de uso industrial específico	117,7	133,2	108,3	80,4	97,9	85,2	89,4	92,3	90,6	104,1	102,8	101,6
29.1 Fabricação de automóveis, camionetas e utilitários	71,9	90,8	78,9	72,8	97,6	85,8	78,0	84,6	84,9	83,0	84,1	84,7
29.2 Fabricação de caminhões e ônibus	70,8	74,6	59,8	53,5	65,6	54,1	60,2	62,0	60,1	70,3	69,0	67,6
29.3 Fabricação de cabines, carrocerias e reboques para veículos automotores	56,0	64,0	49,7	48,3	60,6	51,4	54,6	56,6	55,4	71,9	69,3	67,3
29.4 Fabricação de peças e acessórios para veículos automotores	76,1	88,5	78,6	83,4	93,4	84,4	88,0	89,9	88,5	84,1	84,3	84,5
31.0 Fabricação de móveis	78,8	91,9	82,6	84,0	102,4	92,0	89,3	93,6	93,2	91,0	92,1	92,7
32.1 Fabricação de artigos de joalheria, bijuteria e semelhantes	29,3	63,8	37,5	90,3	162,1	84,5	115,0	133,7	118,5	46,7	49,7	51,3
32.3 Fabricação de artefatos para pesca e esporte	47,8	62,5	28,5	58,2	113,4	50,1	116,8	115,8	100,8	91,8	92,2	89,8
32.4 Fabricação de brinquedos e jogos recreativos	52,5	65,9	76,6	86,8	97,6	86,4	88,0	91,9	90,0	107,4	106,0	102,5
32.5 Fabricação de instrumentos e materiais para uso médico e odontológico e de artigos ópticos	106,1	140,7	122,8	93,4	136,2	117,3	98,2	110,5	112,2	105,5	108,0	110,1
32.9 Fabricação de produtos diversos	88,5	103,2	96,3	90,1	110,1	96,3	91,2	97,3	97,0	96,8	97,7	97,9

Fonte: IBGE, Diretoria de Pesquisas, Coordenação de Indústria

Nota: Ponderação PIA-2010, sem ajuste sazonal

(1) Base: média de 2012 = 100

(2) Base: igual mês do ano anterior = 100

(3) Base: igual período do ano anterior = 100

(4) Base: últimos doze meses anteriores = 100

**Pesquisa Industrial Mensal - Produção Física**  
**Indicadores da Produção Industrial, segundo as Seções e Atividades de Indústria - Brasil**  
**Índice de base fixa com ajuste sazonal (Base: média de 2012 = 100) (Número índice)**

	2013											
Seções e Atividades de Indústria	Jan	Fev	Mar	Abr	Mai	Jun	Jul	Ago	Set	Out	Nov	Dez
1 - Indústria geral	102,3	100,0	101,5	102,4	102,1	105,7	101,9	102,0	103,3	101,7	102,1	99,2
2 - Indústrias extrativas	96,1	96,1	92,5	94,8	94,3	98,2	95,9	96,5	96,3	98,9	99,0	97,4
3 - Indústrias de transformação	102,8	100,0	102,4	103,5	103,2	106,5	102,8	103,0	103,9	102,5	102,7	99,3
3.10 - Fabricação de produtos alimentícios	99,5	97,6	98,2	100,7	99,5	99,2	100,2	102,0	104,2	99,2	102,4	101,9
3.11 - Fabricação de bebidas	106,2	98,1	98,3	95,8	98,0	95,3	99,1	99,1	98,5	95,4	95,9	97,2
3.12 - Fabricação de produtos do fumo	47,3	59,6	80,9	89,4	89,6	95,7	101,0	92,5	101,0	112,3	117,4	113,1
3.13 - Fabricação de produtos têxteis	104,4	100,4	101,6	102,2	99,7	102,3	99,1	99,0	98,7	99,9	98,4	97,1
3.14 - Confecção de artigos do vestuário e acessórios	101,0	98,1	100,1	100,5	100,4	102,6	98,3	98,6	99,7	99,9	95,7	99,6
3.15 - Preparação de couros e fabricação de artefatos de couro, artigos para viagem e calçados	105,8	106,9	104,9	110,0	101,5	106,6	104,7	104,4	102,7	105,8	103,3	94,2
3.16 - Fabricação de produtos de madeira	100,4	100,7	95,6	103,7	100,8	103,7	101,9	101,8	101,9	104,8	106,4	102,4
3.17 - Fabricação de celulose, papel e produtos de papel	100,1	99,2	99,4	100,4	99,8	100,9	98,3	97,7	99,7	101,3	98,4	98,2
3.18 - Impressão e reprodução de gravações	-	-	-	-	-	-	-	-	-	-	-	-
3.19 - Fabricação de coque, de produtos derivados do petróleo e de biocombustíveis	108,0	103,3	105,9	107,7	109,5	103,2	108,0	106,9	102,5	104,6	111,9	107,5
3.20B - Fabricação de sabões, deterg., prods. de limpeza, cosméticos, prods. de perfum. e de higiene pessoal	103,0	104,5	104,6	107,2	100,7	106,0	105,9	101,9	109,6	110,3	108,8	105,6
3.20C - Fabricação de outros produtos químicos	102,7	103,3	103,1	103,9	105,3	107,2	105,5	106,1	105,4	104,1	105,2	103,9
3.21 - Fabricação de produtos farmoquímicos e farmacêuticos	105,3	94,2	97,6	95,9	98,3	112,6	97,6	96,2	100,7	96,3	103,0	96,7
3.22 - Fabricação de produtos de borracha e de material plástico	99,8	99,2	100,8	100,6	100,2	103,0	102,3	101,5	101,4	100,5	101,5	97,3
3.23 - Fabricação de produtos de minerais não-metálicos	101,2	101,4	103,3	103,3	101,3	103,0	102,9	101,6	101,5	103,3	103,3	101,0
3.24 - Metalurgia	100,3	98,5	99,3	101,2	103,2	102,7	98,8	100,2	99,8	99,2	100,2	97,5
3.25 - Fabricação de produtos de metal, exceto máquinas e equipamentos	100,8	98,0	97,1	96,6	96,3	103,1	100,3	97,4	101,0	98,9	96,8	92,4
3.26 - Fabricação de equipamentos de informática, produtos eletrônicos e ópticos	98,2	101,3	101,9	102,6	96,1	105,8	103,9	107,6	105,9	109,4	114,2	112,8
3.27 - Fabricação de máquinas, aparelhos e materiais elétricos	101,7	104,0	105,6	110,5	96,9	107,6	106,1	104,7	103,7	101,4	100,8	94,8
3.28 - Fabricação de máquinas e equipamentos	98,1	105,6	104,9	106,1	102,5	106,4	105,3	103,5	106,4	105,8	104,2	98,5
3.29 - Fabricação de veículos automotores, reboques e carrocerias	112,3	101,2	111,5	116,3	116,3	117,8	108,9	110,1	112,3	107,2	105,6	95,7
3.30 - Fabricação de outros equipamentos de transporte, exceto veículos automotores	94,3	100,0	100,0	102,7	97,7	109,8	98,3	98,1	107,7	106,7	104,9	101,1
3.31 - Fabricação de móveis	102,1	100,5	107,0	105,4	99,9	102,2	100,4	102,2	102,1	100,7	99,8	98,3
3.32 - Fabricação de produtos diversos	98,1	108,9	103,9	105,5	104,3	109,2	105,3	107,4	115,9	112,9	115,0	106,3
3.33 - Manutenção, reparação e instalação de máquinas e equipamentos	-	-	-	-	-	-	-	-	-	-	-	-

Fonte: IBGE, Diretoria de Pesquisas, Coordenação de Indústria

Nota: Ponderação PIA-2010

**Pesquisa Industrial Mensal - Produção Física**  
**Indicadores da Produção Industrial, segundo as Seções e Atividades de Indústria - Brasil**  
**Índice de base fixa com ajuste sazonal (Base: média de 2012 = 100) (Número índice)**

	2014											
Seções e Atividades de Indústria	Jan	Fev	Mar	Abr	Mai	Jun	Jul	Ago	Set	Out	Nov	Dez
1 - Indústria geral	100,7	101,0	100,7	100,3	99,4	97,7	98,5	99,0	98,4	98,5	97,2	95,6
2 - Indústrias extrativas	97,9	96,2	99,4	99,6	100,3	100,2	101,8	104,4	105,1	105,9	104,7	106,2
3 - Indústrias de transformação	101,0	101,6	101,0	100,5	99,8	97,3	98,4	98,4	97,6	97,8	96,2	93,1
3.10 - Fabricação de produtos alimentícios	99,3	100,4	99,4	101,4	102,6	105,8	98,8	100,1	96,0	98,7	94,5	94,3
3.11 - Fabricação de bebidas	96,3	100,7	103,5	103,0	101,4	103,3	100,5	95,6	95,2	94,8	95,4	98,2
3.12 - Fabricação de produtos do fumo	84,0	87,3	87,2	83,0	90,8	90,3	91,3	108,6	95,4	87,8	85,2	81,0
3.13 - Fabricação de produtos têxteis	94,8	94,9	94,9	94,9	95,9	89,8	95,5	95,1	96,0	95,0	93,8	82,1
3.14 - Confeção de artigos do vestuário e acessórios	100,2	101,4	101,9	98,3	98,0	87,5	96,2	96,0	96,6	93,2	90,3	96,6
3.15 - Preparação de couros e fabricação de artefatos de couro, artigos para viagem e calçados	96,0	99,1	101,2	101,1	101,1	99,8	100,2	100,4	102,1	99,9	99,7	98,3
3.16 - Fabricação de produtos de madeira	103,4	101,7	101,0	98,0	97,6	96,4	98,6	98,3	102,3	99,3	97,9	97,6
3.17 - Fabricação de celulose, papel e produtos de papel	98,8	98,2	98,5	98,7	97,8	98,3	99,0	99,8	99,4	99,1	99,2	99,5
3.18 - Impressão e reprodução de gravações	-	-	-	-	-	-	-	-	-	-	-	-
3.19 - Fabricação de coque, de produtos derivados do petróleo e de biocombustíveis	106,3	107,2	110,4	110,8	105,4	113,4	110,5	111,4	109,7	110,3	108,1	105,4
3.20B - Fabricação de sabões, deterg., prods. de limpeza, cosméticos, prods. de perfum. e de higiene pessoal	108,3	107,7	107,7	110,2	111,4	107,0	110,8	106,3	108,7	108,1	106,7	107,9
3.20C - Fabricação de outros produtos químicos	103,8	102,2	99,3	97,4	101,0	100,2	103,2	101,0	100,4	99,2	99,4	100,5
3.21 - Fabricação de produtos farmoquímicos e farmacêuticos	104,5	107,7	105,1	108,6	104,2	98,4	104,5	95,1	106,8	93,5	96,4	93,9
3.22 - Fabricação de produtos de borracha e de material plástico	98,9	100,8	99,8	99,4	97,5	91,2	91,5	95,0	98,9	97,1	97,1	95,1
3.23 - Fabricação de produtos de minerais não-metálicos	101,7	102,5	101,5	100,0	100,3	96,6	98,9	100,1	101,3	98,5	98,8	94,9
3.24 - Metalurgia	96,2	98,6	97,8	95,7	92,4	91,0	90,9	90,6	92,4	91,8	89,8	86,8
3.25 - Fabricação de produtos de metal, exceto máquinas e equipamentos	89,3	92,8	90,7	91,5	89,7	85,6	87,9	88,8	87,7	86,6	86,9	84,1
3.26 - Fabricação de equipamentos de informática, produtos eletrônicos e ópticos	117,0	119,6	117,3	116,1	106,3	74,7	100,2	95,9	94,9	98,1	92,8	90,6
3.27 - Fabricação de máquinas, aparelhos e materiais elétricos	97,2	97,3	97,8	100,8	97,4	85,4	97,9	98,7	97,5	97,2	94,4	88,3
3.28 - Fabricação de máquinas e equipamentos	103,7	102,3	99,2	99,6	100,2	91,8	96,9	100,6	99,8	99,1	97,8	89,3
3.29 - Fabricação de veículos automotores, reboques e carrocerias	98,7	101,3	97,4	96,2	92,0	79,4	86,4	86,5	94,0	91,0	90,2	82,6
3.30 - Fabricação de outros equipamentos de transporte, exceto veículos automotores	103,4	100,4	104,9	102,8	102,8	90,2	110,0	99,8	97,8	102,1	102,7	100,4
3.31 - Fabricação de móveis	96,5	97,7	98,3	95,5	91,5	88,0	93,0	93,2	95,1	95,7	96,3	92,0
3.32 - Fabricação de produtos diversos	102,2	102,1	100,1	102,1	97,4	95,6	102,9	99,5	104,6	102,1	119,3	100,2
3.33 - Manutenção, reparação e instalação de máquinas e equipamentos	-	-	-	-	-	-	-	-	-	-	-	-

Fonte: IBGE, Diretoria de Pesquisas, Coordenação de Indústria

Nota: Ponderação PIA-2010



**Pesquisa Industrial Mensal - Produção Física**  
**Indicadores da Produção Industrial, segundo as Seções e Atividades de Indústria - Brasil**  
**Índice de base fixa com ajuste sazonal (Base: média de 2012 = 100) (Número índice)**

	2015											
Seções e Atividades de Indústria	Jan	Fev	Mar	Abr	Mai	Jun	Jul	Ago	Set	Out	Nov	Dez
1 - Indústria geral	95,8	94,5	93,8	92,7								
2 - Indústrias extrativas	107,6	108,1	108,6	110,2								
3 - Indústrias de transformação	94,3	92,7	91,9	90,7								
3.10 - Fabricação de produtos alimentícios	98,0	97,6	99,9	99,5								
3.11 - Fabricação de bebidas	97,7	96,4	91,4	89,4								
3.12 - Fabricação de produtos do fumo	79,6	56,4	75,7	80,2								
3.13 - Fabricação de produtos têxteis	86,0	89,1	89,6	89,1								
3.14 - Confecção de artigos do vestuário e acessórios	90,0	90,6	85,0	85,5								
3.15 - Preparação de couros e fabricação de artefatos de couro, artigos para viagem e calçados	100,5	97,8	94,6	93,0								
3.16 - Fabricação de produtos de madeira	96,1	98,8	95,9	97,7								
3.17 - Fabricação de celulose, papel e produtos de papel	98,5	98,4	99,2	97,0								
3.18 - Impressão e reprodução de gravações	-	-	-	-								
3.19 - Fabricação de coque, de produtos derivados do petróleo e de biocombustíveis	100,9	101,5	100,1	101,6								
3.20B - Fabricação de sabões, deterg., prods. de limpeza, cosméticos, prods. de perfum. e de higiene pessoal	103,5	105,9	104,9	101,4								
3.20C - Fabricação de outros produtos químicos	98,0	98,2	98,4	98,0								
3.21 - Fabricação de produtos farmoquímicos e farmacêuticos	92,7	86,2	88,9	84,2								
3.22 - Fabricação de produtos de borracha e de material plástico	95,4	96,7	92,3	90,2								
3.23 - Fabricação de produtos de minerais não-metálicos	96,8	95,5	95,5	94,7								
3.24 - Metalurgia	92,1	91,7	88,9	86,8								
3.25 - Fabricação de produtos de metal, exceto máquinas e equipamentos	82,4	85,3	85,2	83,1								
3.26 - Fabricação de equipamentos de informática, produtos eletrônicos e ópticos	92,3	86,4	79,1	76,6								
3.27 - Fabricação de máquinas, aparelhos e materiais elétricos	95,6	95,1	93,1	88,1								
3.28 - Fabricação de máquinas e equipamentos	94,7	94,2	89,8	88,7								
3.29 - Fabricação de veículos automotores, reboques e carrocerias	81,9	78,7	75,3	73,4								
3.30 - Fabricação de outros equipamentos de transporte, exceto veículos automotores	99,4	101,1	96,7	88,5								
3.31 - Fabricação de móveis	92,6	92,0	88,9	87,4								
3.32 - Fabricação de produtos diversos	106,3	104,1	107,3	103,3								
3.33 - Manutenção, reparação e instalação de máquinas e equipamentos	-	-	-	-								

Fonte: IBGE, Diretoria de Pesquisas, Coordenação de Indústria

Nota: Ponderação PIA-2010

**Pesquisa Industrial Mensal - Produção Física**  
**Indicadores da Produção Industrial, segundo as Grandes Categorias Econômicas - Brasil**  
**Índice de base fixa com ajuste sazonal (Base: média de 2012 = 100) (Número índice)**

2013												
Grandes Categorias Econômicas	Jan	Fev	Mar	Abr	Mai	Jun	Jul	Ago	Set	Out	Nov	Dez
1 Bens de capital	106,5	114,6	113,9	115,2	110,7	117,6	112,7	114,6	118,4	116,3	112,5	91,3
2 Bens intermediários	100,9	98,8	99,9	100,8	100,6	101,1	100,4	101,1	100,8	100,2	101,6	98,7
3 Bens de consumo	102,9	98,8	101,1	102,5	102,4	109,8	102,3	102,5	103,1	101,9	102,3	101,6
31 Bens de consumo duráveis	105,2	95,6	103,4	106,2	106,1	109,4	105,5	105,0	107,3	103,6	103,8	101,1
32 Bens de consumo semiduráveis e não duráveis	102,2	99,1	100,6	102,5	101,9	105,9	102,0	102,5	102,7	101,6	102,6	100,8

2014												
Grandes Categorias Econômicas	Jan	Fev	Mar	Abr	Mai	Jun	Jul	Ago	Set	Out	Nov	Dez
1 Bens de capital	108,1	108,8	106,4	106,7	104,7	94,3	102,4	101,6	102,9	100,6	99,4	85,0
2 Bens intermediários	98,3	98,5	98,9	98,6	97,6	97,4	97,2	99,1	97,2	97,3	96,9	95,9
3 Bens de consumo	101,6	103,3	102,9	102,5	101,6	97,4	100,4	99,4	100,2	100,0	98,3	96,1
31 Bens de consumo duráveis	101,3	105,3	102,3	100,4	95,6	73,2	92,9	90,5	98,2	95,8	93,1	90,7
32 Bens de consumo semiduráveis e não duráveis	101,8	102,5	102,6	103,3	103,8	102,1	102,7	101,6	102,7	101,6	99,7	98,1

2015												
Grandes Categorias Econômicas	Jan	Fev	Mar	Abr	Mai	Jun	Jul	Ago	Set	Out	Nov	Dez
1 Bens de capital	91,9	87,7	84,5	80,2								
2 Bens intermediários	96,6	96,2	95,7	95,5								
3 Bens de consumo	94,9	93,7	92,6	90,8								
31 Bens de consumo duráveis	89,2	87,1	84,7	83,2								
32 Bens de consumo semiduráveis e não duráveis	97,8	96,6	96,2	94,1								

Fonte: IBGE, Diretoria de Pesquisas, Coordenação de Indústria

Nota: Ponderação PIA -2010

