

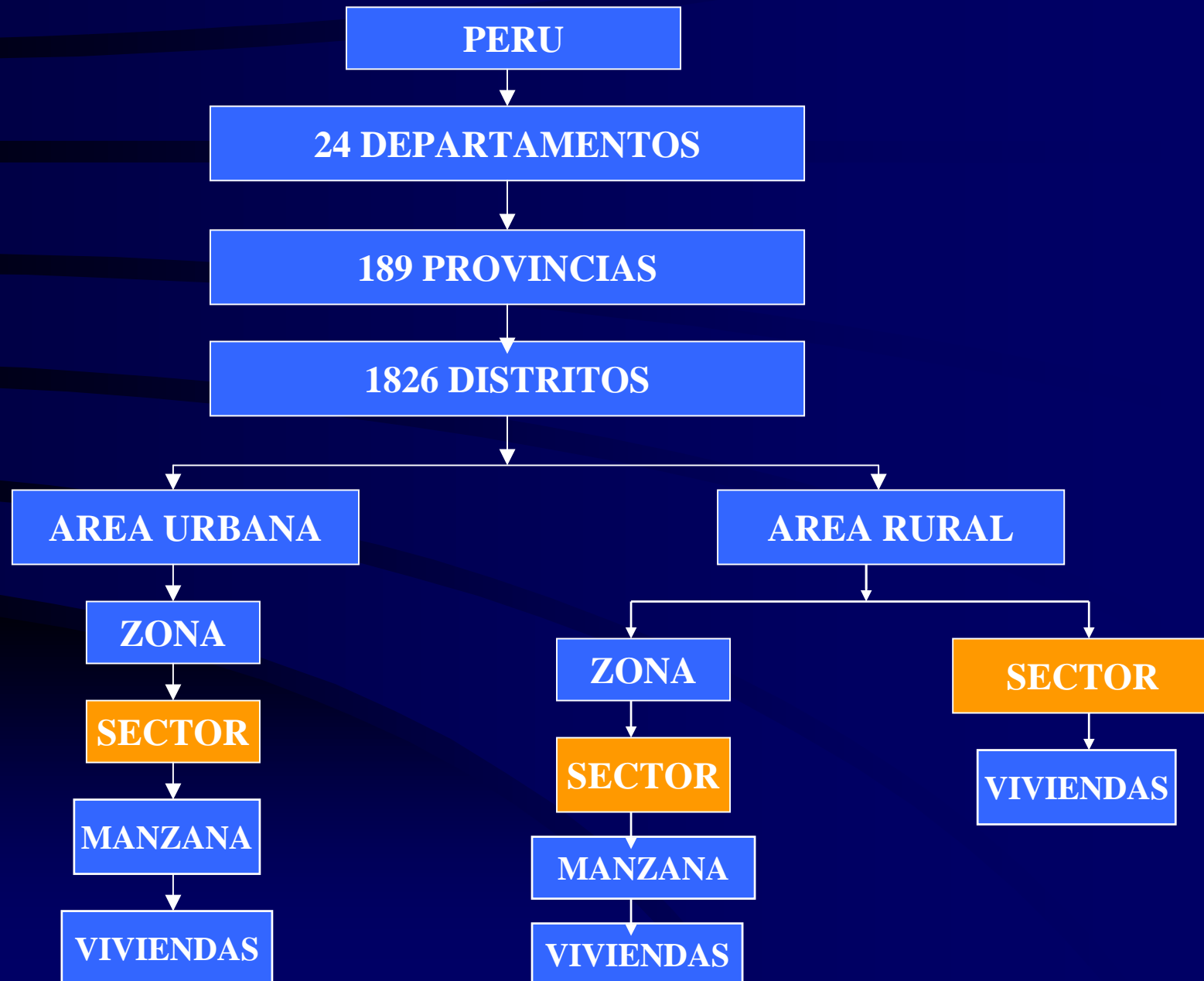
# **EL CENSO CONTINUO EN EL PERU**

**Juan Valverde Quezada**  
**Instituto Nacional de Estadística e Informática - Perú**

# ANTECEDENTES

- **Ultimo Censo de Población y Vivienda de 1993:**
  - \* **Población: 22 millones habitantes**
  - \* **Tipo Censo: de Hecho**
- **Estimaciones al 2004:**
  - \* **Población: 28 millones de habitantes**
  - \* **Población Urbana: 70%**
  - \* **Pobreza: 50%**

# ESTRUCTURA CENSAL



# **JUSTIFICACION DEL CENSO CONTINUO**

- 1. Dificultades presupuestarias para la ejecución de los censos de población y vivienda de la década del 2000. Costo de US 40´000,000.**
- 2. Falta de información estadística actualizada de los distritos (comunas) durante el periodo ínter censal para la toma de decisiones.**

# CENSO CONTINUO COMO ALTERNATIVA

- Teóricamente, un censo continuo debe cubrir toda la población del país en un período de tiempo dado ( 5 o 10 años, por ejemplo).
- El modelo propuesto para Perú, se define como una encuesta continua dado que bajo su esquema una porción de la población no es censada o no es cubierta a lo largo del ciclo.

# **CENSO CONTINUO COMO ALTERNATIVA**

- **En el Perú, las unidades de gobierno local más importantes son los distritos. Entre estos, existe una gran variación en el tamaño de habitantes. Así, el distrito con mayor población tiene 750 mil habitantes y el menor, 196 habitantes.**
- **En tal sentido, los 1826 distritos del país se han agrupado según su tamaño (en número de sectores censales). Se define como sector censal al área geográfica del distrito con un promedio de 100 viviendas particulares.**

# CENSO CONTINUO COMO ALTERNATIVA

De esta manera, se tiene los siguientes grupos de distritos:

## *Distritos hasta con 50 sectores censales*

Estos distritos (1,622) contienen el 50% de la población del país. La propuesta está dirigida a censar estos distritos cada 3 años utilizando un cuestionario ampliado. En el año 1, estos distritos serán censados utilizando cuestionario corto.

# CENSO CONTINUO COMO ALTERNATIVA

## *Distritos con 51 a 1,000 sectores censales*

Estos distritos (199) contienen el 20% de la población del país. Estos distritos serán censados en el año 1 utilizando cuestionario corto.

A partir del año 2, serán investigados por muestreo. Todos los sectores del distrito serán visitados cada año. En cada sector, una tasa de muestreo anual del 8% de viviendas será implementada. Al final del ciclo propuesto se tendrá al 64% de la población enumerada.



# CENSO CONTINUO COMO ALTERNATIVA

## *Distritos con más de 1,000 sectores censales*

Estos distritos (5) contienen el 30% de la población del país. Estos distritos serán censados en el año 1 utilizando cuestionario corto.

A partir del año 2, serán investigados por muestreo. Muestra anual de sectores y submuestreo de hogares dentro de los sectores. Al final del ciclo propuesto, se tendrá el 64% de la población enumerada.

# CENSO CONTINUO

<i>Tamaño de distrito</i>	<i>N° de distritos</i>	<i>Población (miles)</i>	<i>Años Censo</i>	<i>Años Muestra</i>
1 a 50 sectores	1622	14,000 (50%)	1, 4 y 7	No
51 a 1000 sectores	199	5,600 (20%)	1	2 al 9
1001 a 2500 sect.	5	8,400 (30%)	1	2 al 9
<b>Total</b>	<b>1826</b>	<b>28,000 (100%)</b>		

Tamaño del Distrito	Número de Distritos	% de Población	Censo Continuo								
			Año 1	Año 2	Año 3	Año 4	Año 5	Año 6	Año 7	Año 8	Año 9
Hasta 50 sectores censales 1/	1,622	50%	Censo de Pob. y Viv.			Censo de Pob. y Viv.			Censo de Pob. y Viv.		
De 51 a 1000 sectores censales 2/	199	20%	Censo de Pob. y Viv.	En cada distrito, todos los sectores censales son visitados cada año. En cada sector censal, una muestra anual de viviendas es implementada.							
De 1001 a 2500 sectores censales 3/	5	30%	Censo de Pob. y Viv.	En cada distrito, se tiene una muestra anual de sectores censales. En cada sector censal, una muestra anual de viviendas es implementada.							

# **ETAPAS DEL CENSO CONTINUO**

- 1. En el 2004, actualización de la cartografía y conteo de viviendas en el área urbana y área rural de todos los distritos (comunas) del país.**
- 2. En el 2005, ejecución de un censo de población y vivienda (de derecho) en todo el territorio nacional a través de la aplicación de un cuestionario corto de 12 preguntas.**

# ETAPAS DEL CENSO CONTINUO

- 3. Elaborar el marco muestral que sirva de base para la ejecución de la encuesta continua de población y vivienda.**
- 4. A partir del 2006, ejecutar la encuesta continua por muestreo en un ciclo de 8 años de duración. Se utilizará cuestionario ampliado.**

# **VENTAJAS**

- 1. Producción de información estadística (demográfica y socioeconómica) a niveles geográficos desagregados y con una periodicidad más frecuente que un censo tradicional.**
- 2. Mejoramiento de los marcos muestrales para el programa de encuestas inter censales y, consecuentemente, producen menos controversia en las estimaciones de población.**

# VENTAJAS

- 3. Mejor monitoreo de la evolución de proyectos sociales, especialmente de aquellos relacionados a la lucha contra la pobreza los cuales necesitan de sistemas de información flexibles que permitan a los que toman decisiones diseñar políticas de desarrollo eficientes.**
- 4. Fácil adaptación a los cambios sociales y condiciones económicas del país mediante incorporación de variables y mejoras metodológicas.**

# VENTAJAS

- 5. Distribución suave / equilibrada de los desembolsos durante el ciclo del censo continuo.**
- 6. Generación de información actualizada, precisa y valiosa para la gestión del Gobierno Central y los Gobiernos Regionales.**
- 7. Cobertura geográfica total a lo largo de un periodo de 8 años.**



# DESVENTAJAS

- 1. No proporciona una fotografía de la población total y esto complica las comparaciones entre áreas debido a momentos de enumeración diferentes.**
- 2. Dependiendo del diseño, es posible que en total la operación continua resulte mas costosa que un censo tradicional.**

# DESVENTAJAS

- 3. Una característica de los datos producidos es que son estimaciones provenientes de muestras y es muy probable que los usuarios de censos tradicionales no estén muy contentos con este tipo de estimación.**
- 4. Legislación: puede requerir de un nuevo marco legal.**

# **RIESGOS**

**1. Pueden minimizarse. Mediante una simulación en el archivo del censo anterior de 1993, se aplica el diseño muestral y se compara directamente con los resultados censales a nivel distrital.**

**Se hace la replicación varias veces, para convencerse. Más aún en caso necesario, se ajusta el proceso.**

**2. Existe el antecedente de la muestra del 25 por ciento en el censo de 1981.**