

# Indicadores IBGE

**Pesquisa Mensal de Emprego  
Agosto 2012**

Instituto Brasileiro de Geografia  
e Estatística - IBGE

---

Presidenta da República

**Dilma Rousseff**

Ministra do Planejamento, Orçamento e Gestão

**Miriam Belchior**

## **INSTITUTO BRASILEIRO DE GEOGRAFIA E ESTATÍSTICA - IBGE**

Presidenta

**Wasmália Bivar**

Diretor Executivo

**Nuno Duarte da Costa Bittencourt**

### **ÓRGÃOS ESPECÍFICOS SINGULARES**

Diretoria de Pesquisas

**Marcia Maria Melo Quintslr**

Diretoria de Geociências

**Wadih João Scandar Neto**

Diretoria de Informática

**Paulo César Moraes Simões**

Centro de Documentação e Disseminação de Informações

**David Wu Tai**

Escola Nacional de Ciências Estatísticas

**Denise Britz do Nascimento Silva**

### **UNIDADE RESPONSÁVEL**

Diretoria de Pesquisas

Coordenação de Trabalho e Rendimento

**Cimar Azeredo Pereira**

### **EQUIPE TÉCNICA**

Gerência da Pesquisa Mensal de Emprego

**Cimar Azeredo Pereira**

Análise dos Resultados

**Cimar Azeredo Pereira**

**Angela Maria Broqué Mello**

**Adriana Araújo Beringuy**

**William Araújo Kratochwill**

Equipe de Crítica, Imputação, Programação e

Tabulação dos Indicadores

**Fabiane Cirino de Oliveira Santos**

**Francisco Santos**

**Lino Eduardo Rodrigues Pereira**

**Maíra Bonna Lenzi**

**Marcus Vinícius Moraes Fernandes**

**Samuel Cruz dos Santos**

Equipe de Acompanhamento e Controle

**Dayse dos Santos Sampaio**

**Helena de Mello Pereira**

Equipe de Controle de Material de Campo

**Luiz Cláudio da Silva Malvino**

Equipe de Analistas de Sistemas

**Cristiane de Moura Cruz**

**Matheus Boscardini Neto**

**Patrícia Zamprogno Tavares**

Equipe de Estagiários

**Caroline Curty Pereira**

**Eber Mendonca Gomes**

**Marina dos Santos Nascimento**

## **Indicadores IBGE**

Plano de divulgação:

Trabalho e rendimento

Pesquisa mensal de emprego

Agropecuária

Estatística da produção agrícola\*

Estatística da produção pecuária\*

Indústria

Pesquisa industrial mensal: emprego e salário

Pesquisa industrial mensal: produção física Brasil

Pesquisa industrial mensal: produção física regional

Comércio

Pesquisa mensal de comércio

Índices, preços e custos

Índice de preços ao produtor - indústrias de transformação

Sistema nacional de índices de preços ao consumidor: INPC

- IPCA

Sistema nacional de índices de preços ao consumidor:

IPCA-E

Sistema nacional de pesquisa de custos e índices da

construção civil

Contas nacionais trimestrais

Contas nacionais trimestrais: indicadores de volume e valores

correntes

\*Continuação de: Estatística da produção agropecuária, a partir de janeiro de 2006.

Iniciado em 1982, com a divulgação de indicadores sobre trabalho e rendimento, indústria e preços, o periódico **Indicadores IBGE** incorporou no decorrer da década de 80 informações sobre agropecuária e produto interno bruto. A partir de 1991, foi subdividido em fascículos por assuntos específicos, que incluem tabelas de resultados, comentários e notas metodológicas. As informações apresentadas estão disponíveis em diferentes níveis geográficos: nacional, regional e metropolitano, variando por fascículo.

# PESQUISA MENSAL DE EMPREGO

## ESTIMATIVAS PARA O MÊS DE AGOSTO DE 2012

### REGIÕES METROPOLITANAS DE:

RECIFE, SALVADOR, BELO HORIZONTE,  
RIO DE JANEIRO, SÃO PAULO e PORTO ALEGRE.

### ***Taxa de desocupação fica estável e rendimento sobe***

De acordo com os resultados da Pesquisa Mensal de Emprego, apurada no mês de agosto de 2012, o número de pessoas com 10 anos ou mais de idade (*consideradas em idade ativa*), foi estimado em 42,5 milhões para o conjunto das seis regiões metropolitanas onde a pesquisa é realizada. Esta estimativa não apresentou movimentação significativa em relação a julho último. No confronto com agosto do ano passado houve acréscimo de 1,3% neste contingente.

A população economicamente ativa (*formada pelos contingentes de ocupados e desocupados*) foi estimada em agosto de 2012, para o conjunto das seis regiões pesquisadas, em 24,2 milhões de pessoas. Este indicador manteve-se estável nas comparações mensal (*julho de 2012*) e anual (*agosto de 2011*).

A taxa de atividade (*proporção de pessoas economicamente ativas em relação à população em idade ativa*) de agosto de 2012 foi estimada em 57,0% para o conjunto das seis regiões pesquisadas. Este resultado não variou em relação a julho último e agosto de 2011.

Em agosto de 2012, a população ocupada foi estimada em 23,0 milhões para o conjunto das seis regiões, assinalando variação significativa frente ao mês de julho (0,7%). No confronto com agosto de 2011, foi verificado aumento de 1,5%, o que representou um adicional de 328 mil pessoas nesse contingente em 12 meses.

De julho para agosto de 2012, a análise do contingente de ocupados por grupamentos de atividade econômica, mostrou que apenas o grupamento da Indústria extrativa, de transformação e distribuição de eletricidade, gás e água registrou variação significativa (2,7%, mais 100 mil pessoas). No confronto com agosto de 2011, ocorreu movimentação apenas no grupamento dos Serviços prestados à empresas, aluguéis, atividades imobiliárias e intermediação financeira (3,7%, mais 133 mil pessoas).

O nível da ocupação (*proporção de pessoas ocupadas em relação às pessoas em idade ativa*) foi estimado em agosto de 2012 em 54,0% para o total das seis regiões. De julho para agosto esse indicador não variou. No confronto com agosto do ano passado foi registrado comportamento semelhante. Regionalmente, na comparação mensal, esse indicador aumentou na Região Metropolitana de Salvador (1,4 ponto percentual), Porto Alegre (0,9 ponto percentual) e Rio de Janeiro (0,6 ponto percentual). Frente a agosto de 2011, ocorreu alta apenas em Recife (1,5 ponto percentual).

O número de trabalhadores com carteira de trabalho assinada no setor privado, em agosto desse ano, foi estimado em 11,4 milhões no agregado das seis regiões pesquisadas. Este resultado não apresentou variação frente a julho, entretanto, verificou-se crescimento de 3,2% na comparação com agosto de 2011, o que representou um adicional de 356 mil postos de trabalho com carteira assinada no período de um ano.

Em agosto de 2012, o contingente de desocupados, foi estimado em 1,3 milhão de pessoas no agregado das seis regiões investigadas, refletindo estabilidade em relação ao mês anterior e queda de 10,6% frente a agosto de 2011 (menos 153 mil pessoas nessa condição, em 12 meses).

Em relação a julho último, a análise regional mostrou que, o contingente de desocupados não variou em nenhuma das seis regiões pesquisadas. No confronto com agosto do ano passado, verificou-se variação significativa no número de desocupados apenas nas Regiões Metropolitanas de Porto Alegre (queda de 33,1%) e de Salvador (queda de 27,2%). Nas demais regiões o quadro foi de estabilidade.

A taxa de desocupação de agosto de 2012 foi estimada em 5,3% para o conjunto das seis regiões metropolitanas. Na comparação com o resultado de julho (5,4%), não ocorreu variação estatisticamente significativa. Frente a agosto de 2011, quando a taxa

foi estimada em 6,0%, ocorreu declínio significativo de 0,7 ponto percentual nesse indicador.

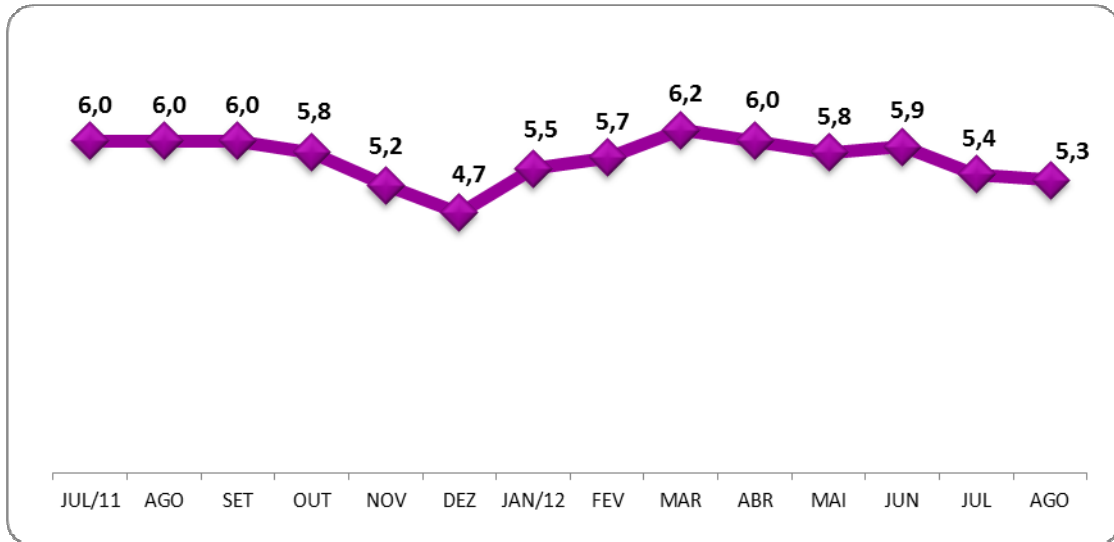
Regionalmente, na análise mensal, não foi verificada variação na taxa de desocupação em nenhuma das regiões pesquisadas. No confronto com agosto de 2011, a taxa recuou em Salvador (2,5 pontos percentuais) e Porto Alegre (1,7 ponto percentual). Nas demais regiões o quadro foi de estabilidade.

O rendimento médio real habitual dos trabalhadores, apurado em agosto de 2012 em R\$ 1.758,10, para o conjunto das seis regiões, aumentou 1,9% em relação a julho. Na comparação com agosto de 2011 esta estimativa aumentou 2,3%.

O rendimento médio real habitual dos trabalhadores, na análise regional, em relação a julho último, aumentou nas Regiões Metropolitanas de Recife (5,2%), São Paulo (3,3%), Salvador (1,5%) e Rio de Janeiro (1,0%). Apresentou queda em: Belo Horizonte (0,6%) e em Porto Alegre (0,4%). Na comparação com agosto do ano passado o rendimento registrou alta em Recife (8,7%), São Paulo (5,7%), Belo Horizonte (5,3%) e em Porto Alegre (1,5%). Nas Regiões Metropolitanas de Salvador e do Rio de Janeiro o rendimento apresentou queda de 4,3% e 3,7%, respectivamente.

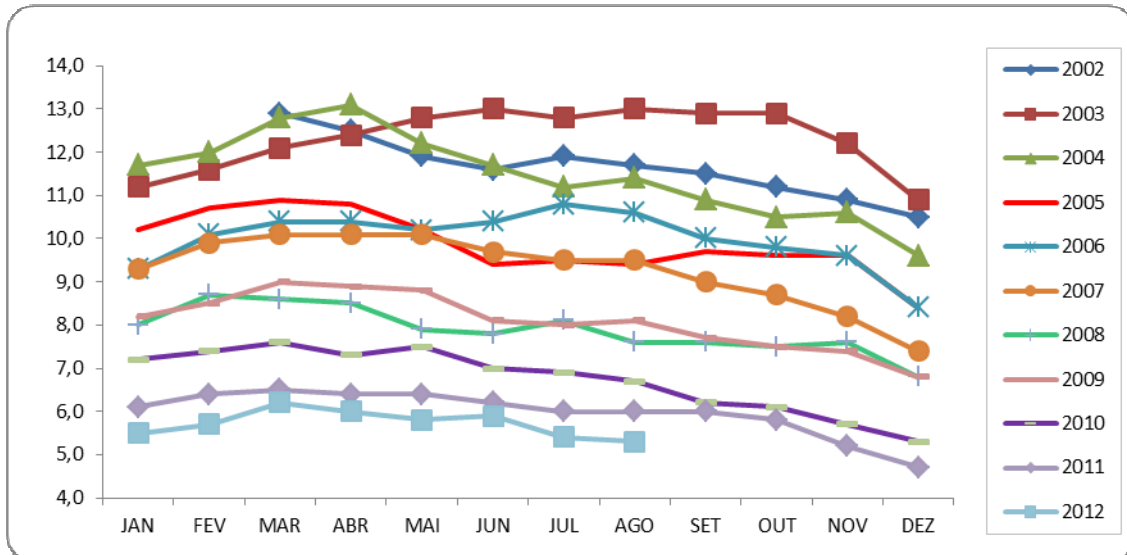
A massa de rendimento médio real habitual dos ocupados, estimada em 40,7 bilhões em agosto de 2012, apresentou alta de 2,3% frente a julho. Em comparação com agosto de 2011 esta estimativa cresceu 3,6%.

O gráfico a seguir mostra a evolução da taxa de desocupação de JULHO de 2011 a AGOSTO de 2012, no total das seis regiões metropolitanas abrangidas pela pesquisa



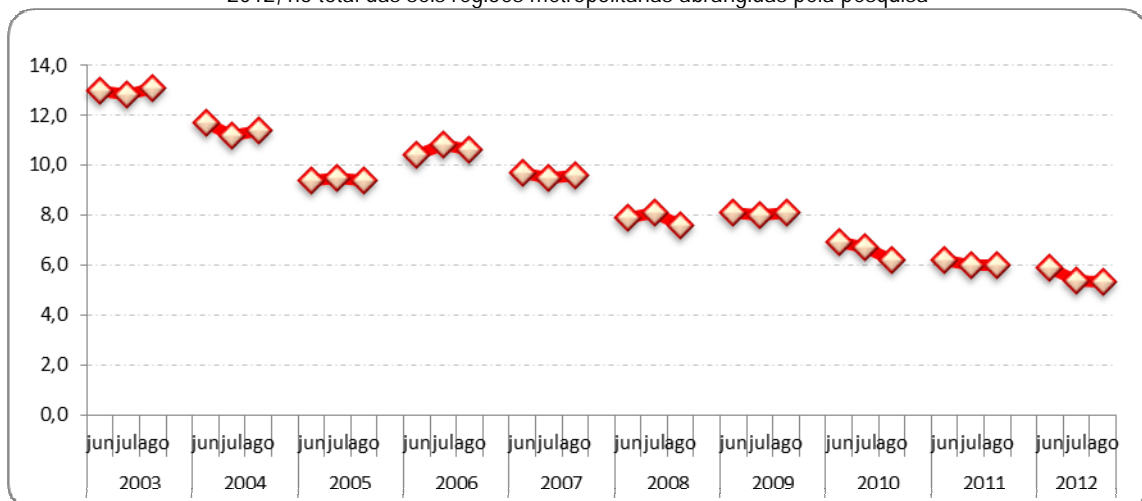
FONTE: IBGE, Diretoria de Pesquisas, Coordenação de Trabalho e Rendimento, Pesquisa Mensal de Emprego.

O gráfico a seguir mostra a evolução da taxa de desocupação de MARÇO de 2002 a AGOSTO de 2012, no total das seis regiões metropolitanas abrangidas pela pesquisa



FONTE: IBGE, Diretoria de Pesquisas, Coordenação de Trabalho e Rendimento, Pesquisa Mensal de Emprego.

O gráfico a seguir mostra a evolução da taxa de desocupação dos meses de JUNHO, JULHO e AGOSTO de 2003 a 2012, no total das seis regiões metropolitanas abrangidas pela pesquisa



FONTE: IBGE, Diretoria de Pesquisas, Coordenação de Trabalho e Rendimento, Pesquisa Mensal de Emprego.

**Indicadores de distribuição da população em idade ativa, por região metropolitana, segundo algumas características em agosto de 2012**

População em idade ativa (%)	Total das seis áreas	Recife	Salvador	Belo Horizonte	Rio de Janeiro	São Paulo	Porto Alegre
<b>Sexo:</b>							
Masculino	46,1	45,4	45,3	46,9	45,6	46,4	46,2
Feminino	53,9	54,6	54,7	53,1	54,4	53,6	53,8
<b>Faixa etária:</b>							
10 a 14 anos	8,2	9,2	7,8	9,0	7,5	8,1	8,8
15 a 17 anos	5,4	6,0	4,8	5,8	5,1	5,5	5,4
16 a 24 anos	15,9	16,5	15,6	16,9	15,0	16,0	15,7
18 a 24 anos	12,2	12,6	12,2	13,1	11,6	12,2	12,2
25 a 49 anos	43,2	44,0	47,0	44,6	41,3	43,3	41,9
50 anos ou mais	31,1	28,2	28,3	27,5	34,6	30,8	31,7
<b>Anos de Estudo:</b>							
Sem instrução e menos de 1 ano	3,2	4,7	3,2	3,2	3,4	3,0	2,3
1 a 3 anos	5,7	7,7	6,1	6,5	5,8	4,9	6,6
4 a 7 anos	26,0	26,6	22,8	27,5	24,0	26,6	29,7
8 a 10 anos	17,9	16,0	16,7	17,9	18,4	18,0	19,3
11 anos ou mais	47,0	44,4	51,3	44,7	48,4	47,5	42,0

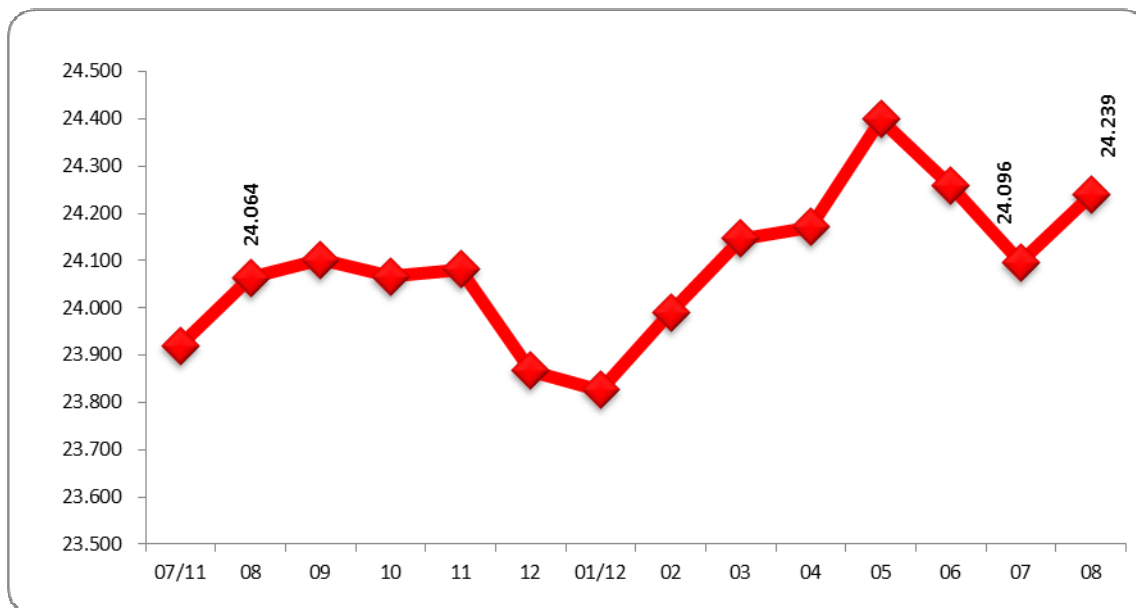
FONTE: IBGE, Diretoria de Pesquisas, Coordenação de Trabalho e Rendimento, Pesquisa Mensal de Emprego.

**Indicadores de distribuição da população economicamente ativa, por região metropolitana, segundo algumas características em agosto de 2012**

População economicamente ativa (%)	Total das seis áreas	Recife	Salvador	Belo Horizonte	Rio de Janeiro	São Paulo	Porto Alegre
<b>Sexo:</b>							
Masculino	53,9	54,6	52,5	53,3	54,7	53,9	53,4
Feminino	46,1	45,4	47,5	46,7	45,3	46,1	46,6
<b>Condição no domicílio:</b>							
Principal responsável	46,5	42,0	48,6	44,2	49,3	45,5	48,4
Outros membros	53,5	58,0	51,4	55,8	50,7	54,5	51,6
<b>Faixa etária:</b>							
10 a 14 anos	0,1	0,1	0,2	0,2	0,1	0,1	0,2
15 a 17 anos	1,7	1,4	1,1	2,5	0,8	2,0	2,5
18 a 24 anos	14,7	14,6	12,6	16,3	12,5	15,8	15,1
25 a 49 anos	61,8	63,8	66,5	61,4	61,2	61,1	61,2
50 anos ou mais	21,7	20,1	19,6	19,6	25,4	21,0	21,0
<b>Anos de estudo:</b>							
Sem instrução e menos de 1 ano	1,5	1,8	1,4	1,3	1,7	1,5	0,7
1 a 3 anos	3,0	4,2	3,1	3,1	3,2	2,8	3,0
4 a 7 anos	16,4	18,0	14,3	18,8	15,5	15,9	19,3
8 a 10 anos	17,0	14,9	15,8	18,2	17,2	16,4	20,2
11 anos ou mais	62,0	60,5	65,3	58,5	62,4	63,5	56,7

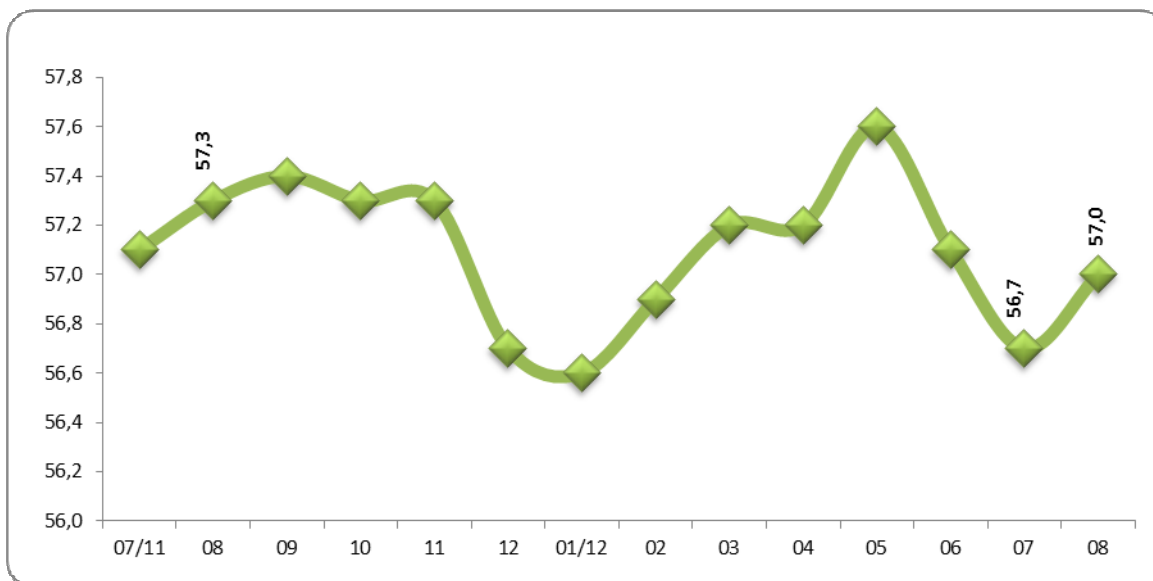
FONTE: IBGE, Diretoria de Pesquisas, Coordenação de Trabalho e Rendimento, Pesquisa Mensal de Emprego.

O gráfico a seguir mostra a evolução, de JULHO de 2011 a AGOSTO de 2012, da população economicamente ativa, para o total das seis regiões metropolitanas abrangidas pela pesquisa (em mil pessoas)



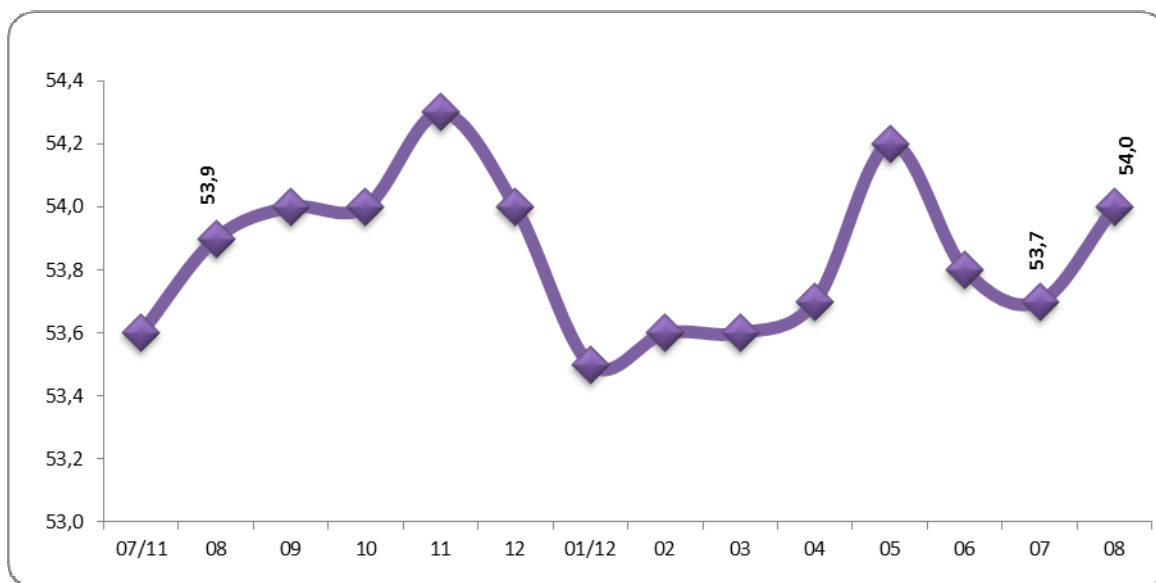
FONTE: IBGE, Diretoria de Pesquisas, Coordenação de Trabalho e Rendimento, Pesquisa Mensal de Emprego.

O gráfico a seguir mostra a evolução, de JULHO de 2011 a AGOSTO de 2012, da taxa de atividade, para o total das seis regiões metropolitanas abrangidas pela pesquisa



FONTE: IBGE, Diretoria de Pesquisas, Coordenação de Trabalho e Rendimento, Pesquisa Mensal de Emprego.

O gráfico a seguir mostra a evolução, de JULHO de 2011 a AGOSTO de 2012, do nível da ocupação, para o total das seis regiões metropolitanas abrangidas pela pesquisa.



FONTE: IBGE, Diretoria de Pesquisas, Coordenação de Trabalho e Rendimento, Pesquisa Mensal de Emprego.



## Evolução do nível da ocupação, por região metropolitana, desde março de 2002

(continua na página seguinte)

Nível da ocupação							
Mês/ano	TOTAL	Recife	Salvador	Belo Horizonte	Rio de Janeiro	São Paulo	Porto Alegre
mar/02	47,9	43,1	45,6	47,0	48,0	49,2	48,6
abr/02	48,0	42,6	46,4	47,1	48,6	49,0	49,5
mai/02	48,2	42,3	46,4	47,3	48,8	49,1	50,0
jun/02	48,4	41,6	46,4	48,1	48,8	49,3	50,9
jul/02	48,6	41,9	46,9	49,0	48,8	49,3	51,7
<b>ago/02</b>	<b>49,2</b>	<b>41,5</b>	<b>48,5</b>	<b>49,4</b>	<b>49,7</b>	<b>49,9</b>	<b>52,2</b>
set/02	49,4	42,7	49,1	50,0	49,1	50,4	51,6
out/02	49,7	42,7	49,2	50,8	49,4	50,4	52,7
nov/02	50,0	42,9	49,0	50,5	49,6	51,0	53,0
dez/02	49,5	43,1	49,1	49,5	48,7	50,8	52,0
jan/03	49,9	44,5	48,4	49,7	49,8	50,9	51,3
fev/03	49,7	44,9	48,0	49,3	49,2	51,0	51,2
mar/03	49,7	44,3	47,5	49,2	49,5	51,1	51,1
abr/03	49,7	43,7	48,1	50,4	49,4	50,7	51,3
mai/03	49,7	43,8	47,8	50,3	49,8	50,7	51,3
jun/03	49,9	43,4	47,5	50,1	50,0	51,1	51,3
jul/03	49,7	44,0	47,3	49,2	49,8	51,1	50,6
<b>ago/03</b>	<b>50,0</b>	<b>44,6</b>	<b>47,9</b>	<b>50,3</b>	<b>50,1</b>	<b>51,1</b>	<b>51,4</b>
set/03	50,6	44,7	47,7	51,2	49,9	52,4	51,4
out/03	50,2	44,1	47,9	50,7	49,9	51,7	51,5
nov/03	50,8	44,0	48,8	51,3	50,1	52,4	52,2
dez/03	50,6	44,6	49,0	50,9	49,1	52,7	52,0
jan/04	49,6	43,1	48,0	49,5	48,6	51,5	51,2
fev/04	49,6	43,0	47,6	50,0	49,5	51,2	50,1
mar/04	49,8	43,2	47,1	50,3	49,9	51,3	50,5
abr/04	50,0	43,8	46,9	50,8	50,0	51,4	50,9
mai/04	50,3	43,5	47,5	50,7	49,9	52,2	51,1
jun/04	50,4	43,0	47,6	51,2	50,1	52,1	51,3
jul/04	50,8	43,2	48,0	51,5	50,5	52,6	51,2
<b>ago/04</b>	<b>51,0</b>	<b>43,0</b>	<b>49,1</b>	<b>52,3</b>	<b>50,9</b>	<b>52,6</b>	<b>51,1</b>
set/04	51,4	44,0	49,9	52,3	51,2	53,0	51,9
out/04	51,4	44,2	50,3	52,0	50,3	53,3	52,4
nov/04	51,4	43,8	50,2	52,0	50,0	53,6	52,1
dez/04	51,3	44,1	49,8	51,4	49,8	53,5	52,8
jan/05	50,4	43,0	49,4	49,9	49,7	52,4	51,5
fev/05	50,3	42,2	48,8	49,9	49,8	52,4	50,9
mar/05	50,6	42,6	48,7	50,1	49,7	53,2	50,7
abr/05	50,5	42,5	48,2	50,6	49,2	53,0	51,4
mai/05	51,2	43,4	49,0	52,1	49,5	53,6	52,7
jun/05	51,1	43,5	49,2	52,1	49,8	53,3	52,5
jul/05	51,0	43,1	49,5	51,3	49,5	53,4	52,4
<b>ago/05</b>	<b>51,2</b>	<b>43,1</b>	<b>50,0</b>	<b>51,3</b>	<b>49,8</b>	<b>53,5</b>	<b>52,5</b>
set/05	51,5	43,2	50,2	52,5	50,4	53,5	52,4
out/05	51,4	43,8	49,9	52,2	49,9	53,5	52,6
nov/05	51,3	43,2	49,9	52,3	50,2	53,3	53,1
dez/05	51,5	43,4	50,0	52,6	50,2	53,4	53,0
jan/06	50,8	42,6	49,9	51,4	49,9	52,8	51,7
fev/06	50,6	42,4	49,7	51,2	49,7	52,7	51,2
mar/06	50,6	42,2	49,4	51,7	49,5	52,6	51,8
abr/06	50,4	43,2	48,4	51,7	49,3	52,3	51,3
mai/06	50,5	43,7	48,5	53,2	49,1	52,1	52,0
jun/06	50,9	43,8	49,2	53,6	49,1	52,6	52,7
jul/06	51,1	43,5	49,3	53,8	49,7	52,8	52,0
<b>ago/06</b>	<b>51,5</b>	<b>43,1</b>	<b>49,7</b>	<b>54,4</b>	<b>50,4</b>	<b>53,1</b>	<b>52,7</b>
set/06	52,0	45,1	49,9	54,8	50,8	53,7	52,9
out/06	51,8	44,9	49,9	54,3	50,6	53,6	52,1
nov/06	51,9	45,6	51,1	54,1	50,0	53,8	52,2
dez/06	51,8	45,0	51,5	54,1	50,2	53,7	51,9
jan/07	51,2	43,9	51,2	53,1	49,9	53,0	50,6
fev/07	50,8	43,1	50,7	52,9	49,5	52,7	50,6
mar/07	51,1	42,9	50,6	53,4	49,6	53,0	51,6
abr/07	50,8	42,7	50,1	53,8	48,8	52,8	52,2
mai/07	50,8	42,8	50,8	53,4	48,9	52,6	52,0
jun/07	51,3	42,7	50,8	53,8	49,1	53,6	52,3

Mês/ano	TOTAL	Recife	Salvador	Belo Horizonte	Rio de Janeiro	São Paulo	Porto Alegre
jul/07	51,4	43,2	50,9	54,8	49,4	53,3	52,3
<b>ago/07</b>	<b>51,9</b>	<b>43,1</b>	<b>51,0</b>	<b>55,0</b>	<b>50,0</b>	<b>54,0</b>	<b>52,8</b>
set/07	52,3	43,1	50,9	55,0	50,6	54,5	53,2
out/07	52,4	43,0	50,4	54,9	50,7	54,8	53,2
nov/07	52,6	43,4	51,5	55,6	50,3	54,9	54,0
dez/07	52,3	43,5	51,4	55,4	49,9	54,7	53,6
jan/08	51,9	43,1	51,0	54,4	49,8	54,1	53,4
fev/08	51,6	42,0	50,4	54,5	49,6	53,8	53,1
mar/08	51,8	42,2	49,7	54,3	50,1	54,2	53,2
abr/08	52,0	41,7	50,2	55,4	50,1	54,3	53,3
mai/08	52,1	41,2	49,8	54,7	50,0	54,9	54,4
jun/08	52,5	42,6	49,7	55,0	50,2	55,6	54,0
jul/08	52,3	43,3	49,5	55,3	50,0	54,9	54,2
<b>ago/08</b>	<b>52,6</b>	<b>42,9</b>	<b>50,1</b>	<b>55,9</b>	<b>50,3</b>	<b>55,2</b>	<b>54,2</b>
set/08	53,0	43,9	50,5	55,8	50,7	55,7	54,4
out/08	53,4	43,7	50,6	56,3	51,1	56,4	54,5
nov/08	53,2	43,0	50,7	56,3	50,8	56,0	55,0
dez/08	53,2	45,1	50,7	55,4	50,9	55,7	55,0
jan/09	52,1	43,8	50,4	54,1	50,2	54,4	53,3
fev/09	51,6	42,9	49,9	53,6	49,7	54,1	51,8
mar/09	51,5	42,9	50,1	53,9	49,4	54,0	52,4
abr/09	51,5	42,0	49,4	53,9	49,4	54,2	52,4
mai/09	51,6	42,9	49,3	54,4	49,5	54,2	52,1
jun/09	51,9	42,8	49,3	54,7	50,1	54,4	52,4
jul/09	52,1	42,9	49,5	55,3	49,9	54,9	52,6
<b>ago/09</b>	<b>52,2</b>	<b>42,6</b>	<b>50,0</b>	<b>54,7</b>	<b>50,3</b>	<b>54,9</b>	<b>53,4</b>
set/09	52,4	42,6	51,1	55,3	50,1	55,1	53,4
out/09	52,4	43,5	51,2	55,8	50,0	54,7	54,0
nov/09	52,6	43,7	50,8	55,9	50,6	54,9	53,9
dez/09	53,0	45,0	51,0	56,8	50,9	55,2	54,0
jan/10	52,4	43,8	50,6	55,6	51,1	54,3	53,2
fev/10	52,6	44,8	50,4	55,0	51,6	54,4	53,2
mar/10	52,7	45,3	50,9	56,2	51,0	54,4	52,9
abr/10	52,9	45,8	51,6	56,1	50,6	55,1	52,6
mai/10	53,0	45,8	51,5	56,6	51,0	55,1	52,9
jun/10	52,9	45,7	51,0	56,4	50,7	55,1	53,4
jul/10	53,2	44,7	50,9	56,6	50,8	55,7	54,1
<b>ago/10</b>	<b>53,4</b>	<b>45,4</b>	<b>51,0</b>	<b>57,1</b>	<b>51,1</b>	<b>55,7</b>	<b>54,7</b>
set/10	53,7	47,3	51,6	57,3	50,8	56,0	55,3
out/10	53,9	47,4	51,9	57,4	50,3	56,5	55,9
nov/10	54,0	47,3	52,1	57,0	51,0	56,3	56,0
dez/10	54,0	47,2	52,9	57,1	51,1	56,1	56,0
jan/11	53,0	45,2	51,3	55,6	51,1	55,0	54,8
fev/11	53,2	45,1	50,7	56,1	51,6	55,2	54,4
mar/11	53,3	46,1	50,2	56,4	51,5	55,4	54,8
abr/11	53,4	46,8	50,4	56,7	51,0	55,5	55,2
mai/11	53,6	47,6	49,9	57,6	51,2	55,5	55,3
jun/11	53,5	47,4	50,5	57,5	50,6	55,6	55,2
jul/11	53,6	47,1	50,6	57,5	50,6	56,1	54,8
<b>ago/11</b>	<b>53,9</b>	<b>46,9</b>	<b>50,9</b>	<b>57,4</b>	<b>51,8</b>	<b>56,0</b>	<b>55,1</b>
set/11	54,0	46,5	51,3	57,4	52,0	56,1	55,1
out/11	54,0	46,5	50,4	57,0	52,3	56,2	54,9
nov/11	54,3	46,5	50,8	57,3	52,9	56,3	56,0
dez/11	54,0	47,5	50,6	57,1	51,9	56,1	56,0
jan/12	53,5	47,1	49,8	56,8	51,9	55,3	54,9
fev/12	53,6	47,7	50,1	57,3	52,0	55,4	54,5
mar/12	53,6	47,2	50,7	57,7	52,0	55,1	55,0
abr/12	53,7	47,8	49,9	57,8	52,0	55,2	55,3
mai/12	54,2	48,4	50,0	58,3	52,4	56,0	55,5
jun/12	53,8	48,8	49,0	57,2	51,8	55,9	54,6
jul/12	53,7	48,3	49,9	57,1	51,6	56,0	53,1
<b>ago/12</b>	<b>54,0</b>	<b>48,4</b>	<b>51,3</b>	<b>57,5</b>	<b>52,2</b>	<b>55,8</b>	<b>54,0</b>

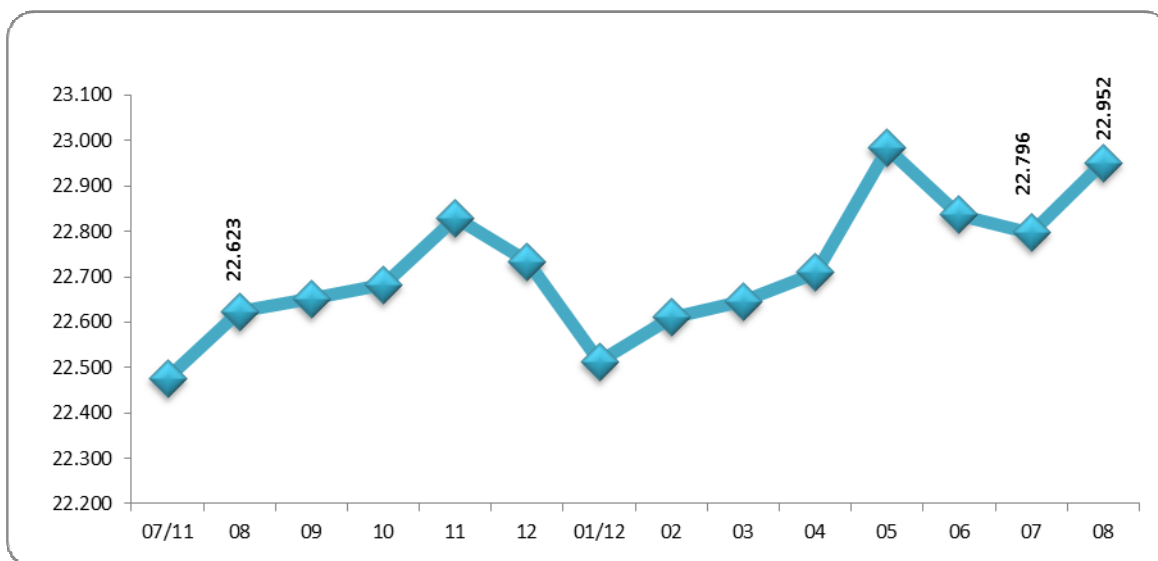
FONTE: IBGE, Diretoria de Pesquisas, Coordenação de Trabalho e Rendimento, Pesquisa Mensal de Emprego.

## Indicadores de distribuição da população ocupada, por região metropolitana, segundo algumas características em agosto de 2012

População ocupada (%)	Total das seis áreas	Recife	Salvador	Belo Horizonte	Rio de Janeiro	São Paulo	Porto Alegre
<b>Sexo:</b>							
Masculino	54,6	55,3	53,5	53,8	55,4	54,6	53,8
Feminino	45,4	44,7	46,5	46,2	44,6	45,4	46,2
<b>Faixa etária:</b>							
10 a 14 anos	0,1	0,1	0,2	0,2	0,1	0,1	0,2
15 a 17 anos	1,5	1,1	0,9	2,1	0,7	1,7	2,1
18 a 24 anos	13,6	13,1	11,2	15,5	11,5	14,6	14,5
25 a 49 anos	62,4	64,4	67,1	62,0	61,5	61,8	61,6
50 anos ou mais	22,5	21,3	20,4	20,2	26,2	21,7	21,5
<b>Anos de estudo:</b>							
Sem instrução e menos de 1 ano	1,5	1,9	1,4	1,4	1,7	1,5	0,7
1 a 3 anos	3,1	4,4	3,2	3,1	3,2	2,8	3,1
4 a 7 anos	16,5	18,0	14,3	19,0	15,4	16,0	19,2
8 a 10 anos	16,6	14,6	15,4	17,8	17,0	16,0	19,9
11 anos ou mais	62,2	60,5	65,6	58,7	62,6	63,6	57,1
<b>Tamanho do empreendimento:</b>							
1 a 5 pessoas	31,1	35,8	33,9	32,0	35,6	27,0	31,8
6 a 10 pessoas	5,2	5,0	5,4	5,7	4,9	5,1	6,8
11 ou mais pessoas	63,7	59,1	60,7	62,3	59,5	68,0	61,5
<b>Tempo de permanência no trabalho:</b>							
Até 30 dias	1,6	2,0	1,5	3,3	1,0	1,2	2,5
31 dias a menos de 1 ano	18,0	20,8	18,5	22,6	16,2	16,6	21,2
1 ano a menos de 2 anos	12,2	11,8	9,6	12,1	11,9	12,9	12,2
2 anos ou mais	68,2	65,4	70,5	62,0	70,9	69,3	64,1
<b>Horas habitualmente trabalhadas por semana:</b>							
Até 39 horas	17,1	24,0	18,3	19,7	16,8	15,2	17,1
40 a 44 horas	54,5	48,5	57,9	60,5	48,7	55,4	60,0
45 horas e mais	28,4	27,5	23,8	19,7	34,4	29,4	22,9

FONTE: IBGE, Diretoria de Pesquisas, Coordenação de Trabalho e Rendimento, Pesquisa Mensal de Emprego.

O gráfico a seguir mostra a evolução, de JULHO de 2011 a AGOSTO de 2012, da população ocupada para o total das seis regiões metropolitanas abrangidas pela pesquisa (em mil pessoas)



FONTE: IBGE, Diretoria de Pesquisas, Coordenação de Trabalho e Rendimento, Pesquisa Mensal de Emprego.

**Indicadores de distribuição da população ocupada, por região metropolitana, segundo os grupamentos de atividade, para os meses de agosto de 2004 a 2012**

Distribuição da população ocupada por grupamentos de atividade (%)								
Grupamentos de atividade	Mês/ano	Total das seis áreas	Recife	Salvador	Belo Horizonte	Rio de Janeiro	São Paulo	Porto Alegre
Indústria extrativa, de transformação e distribuição de eletricidade, gás e água	08/04	17,8	12,2	11,0	18,1	12,2	22,3	23,3
	08/05	17,8	12,3	10,2	17,5	12,1	22,3	22,8
	08/06	17,3	11,9	11,0	18,2	12,2	21,1	21,3
	08/07	17,0	11,1	10,8	17,7	12,6	20,3	22,6
	08/08	17,6	10,8	11,1	17,8	12,5	21,6	21,8
	08/09	16,8	10,1	9,9	16,6	11,9	21,1	20,8
	08/10	16,8	10,2	9,9	17,1	11,9	20,8	21,6
	08/11	16,6	10,8	9,0	16,6	12,6	20,4	21,3
Construção	08/12	16,4	10,7	9,8	17,1	12,2	19,8	21,2
	08/04	7,1	5,8	8,0	8,1	7,5	6,8	6,7
	08/05	7,0	6,4	8,6	8,2	7,3	6,5	6,5
	08/06	7,0	5,6	8,2	8,7	7,4	6,4	7,1
	08/07	7,2	5,6	8,3	8,7	6,8	7,1	6,6
	08/08	7,3	6,1	9,0	8,6	7,3	6,9	6,4
	08/09	7,3	6,6	8,9	9,1	7,0	6,9	6,9
	08/10	7,4	7,3	9,5	9,4	7,5	6,5	7,1
Comércio, reparação de veículos automotores e de objetos pessoais e domésticos e comércio a varejo de combustíveis	08/11	7,8	7,3	9,5	9,5	7,9	7,0	7,6
	08/12	7,7	7,3	10,6	9,9	7,5	6,9	7,3
	08/04	19,6	26,0	20,8	18,7	18,5	19,4	19,3
	08/05	19,4	24,6	22,0	19,4	18,6	18,4	20,1
	08/06	19,6	26,1	20,2	17,6	19,2	19,1	20,4
	08/07	19,3	24,5	22,1	18,4	18,4	18,8	19,3
	08/08	18,6	25,5	20,0	17,8	17,6	17,6	21,1
	08/09	18,8	24,6	19,6	18,2	18,2	17,9	20,6
Serviços prestados a empresa, aluguéis, atividades imobiliárias e intermediação financeira	08/10	18,4	23,3	20,6	17,3	17,2	17,9	20,0
	08/11	18,6	23,2	21,5	18,5	17,3	17,9	19,4
	08/12	18,2	22,7	19,7	18,2	17,6	17,4	19,0
	08/04	13,7	10,9	13,1	11,9	14,6	14,5	11,6
	08/05	14,3	11,6	12,7	12,6	15,2	15,3	11,9
	08/06	14,1	11,8	13,9	12,6	15,3	14,5	12,8
	08/07	15,3	14,1	13,8	13,4	16,3	16,2	12,8
	08/08	15,3	13,2	14,2	13,5	16,0	16,3	13,2
Educação, saúde, serviços sociais, administração pública, defesa e seguridade social	08/09	15,6	14,3	15,5	13,9	15,9	16,5	13,3
	08/10	15,4	14,3	13,6	13,5	16,4	16,3	13,4
	08/11	15,8	16,2	14,9	13,9	16,1	16,9	12,8
	08/12	16,2	15,8	15,4	14,9	15,8	17,6	13,2
	08/04	16,0	19,8	17,8	15,8	18,5	13,5	16,3
	08/05	15,7	19,7	18,5	15,3	18,5	12,9	16,5
	08/06	15,8	19,6	18,7	16,1	18,0	13,2	16,3
	08/07	15,7	18,5	17,3	16,6	18,4	13,2	16,2
Serviços domésticos	08/08	15,9	19,6	18,4	16,3	18,7	13,3	16,2
	08/09	16,4	19,0	19,2	17,1	19,0	13,9	16,5
	08/10	16,7	19,2	19,9	17,6	19,6	13,8	16,3
	08/11	16,3	18,9	20,0	17,2	18,8	13,3	17,5
	08/12	16,5	18,8	17,4	17,4	19,2	14,0	17,6
	08/04	7,9	7,3	9,5	9,6	8,0	7,3	7,5
	08/05	8,3	7,4	9,8	9,9	8,5	7,9	7,1
	08/06	8,4	7,9	9,7	9,2	8,7	8,1	7,5
Outros serviços (alojamento, transporte, limpeza urbana e serviços pessoais)	08/07	8,2	8,9	9,6	8,9	8,4	7,9	6,8
	08/08	8,2	8,9	9,6	8,9	8,4	7,9	6,8
	08/09	7,8	8,5	9,0	8,1	8,6	7,2	6,7
	08/10	7,0	8,2	8,2	8,0	7,3	6,4	6,2
	08/11	6,8	6,9	7,0	7,0	7,3	6,7	5,8
	08/12	6,7	7,4	8,1	5,9	7,1	6,5	5,3
	08/04	17,1	16,5	19,0	17,0	19,9	15,8	14,4
	08/05	16,9	16,7	17,5	16,2	19,2	16,2	14,0
Outros serviços (alojamento, transporte, limpeza urbana e serviços pessoais)	08/06	17,1	16,4	17,7	16,8	18,8	16,9	14,0
	08/07	16,6	16,3	17,4	15,6	18,7	16,0	15,0
	08/08	17,0	15,8	17,2	17,2	18,9	16,5	14,4
	08/09	16,7	16,3	17,3	16,3	18,9	16,0	14,5
	08/10	17,7	16,7	17,5	16,5	19,7	17,7	14,7
	08/11	17,6	16,2	17,4	16,8	19,6	17,3	15,0
	08/12	17,8	16,5	17,7	16,1	20,2	17,5	15,6

FONTE: IBGE, Diretoria de Pesquisas, Coordenação de Trabalho e Rendimento, Pesquisa Mensal de Emprego.

**Indicadores de distribuição da população ocupada, por região metropolitana, segundo a posição na ocupação, para os meses de agosto de 2004 a 2012**

Distribuição da população ocupada por posição na ocupação (%)								
Posição na ocupação	Mês/ano	Total seis áreas	Recife	Salvador	Belo Horizonte	Rio de Janeiro	São Paulo	Porto Alegre
<b>Empregados com carteira de trabalho assinada no setor privado</b>	08/04	38,6	31,4	34,2	39,7	36,0	41,1	42,3
	08/05	40,0	32,8	33,5	40,6	35,8	43,6	44,8
	08/06	41,2	33,3	36,1	40,4	38,2	44,8	43,7
	08/07	42,8	36,8	37,0	42,8	40,1	45,9	45,3
	08/08	43,7	38,2	37,4	44,3	39,8	47,2	46,2
	08/09	44,5	39,5	38,9	45,8	40,4	47,8	47,3
	08/10	46,2	40,4	41,1	45,3	41,7	50,6	48,0
	08/11	48,6	44,1	45,6	47,9	44,5	52,1	50,3
08/12	49,5	43,7	47,1	49,5	44,9	53,4	49,8	
<b>Empregados sem carteira de trabalho assinada no setor privado</b>	08/04	15,9	16,1	12,5	14,5	14,3	18,2	14,0
	08/05	15,5	15,5	14,5	12,5	14,1	17,8	13,0
	08/06	14,9	15,3	14,6	13,6	13,3	16,7	12,3
	08/07	13,6	14,0	13,6	12,5	11,7	15,0	12,9
	08/08	13,9	12,6	14,5	12,7	11,8	15,5	13,5
	08/09	12,6	11,1	13,1	11,3	10,5	14,6	10,7
	08/10	12,2	11,9	11,9	11,5	11,6	13,0	11,1
	08/11	10,9	12,1	10,3	10,2	9,4	12,0	10,1
08/12	10,4	11,5	10,1	10,1	9,8	10,8	10,4	
<b>Militares e funcionários Públicos</b>	08/04	7,5	9,2	7,7	7,3	10,0	5,6	7,7
	08/05	7,2	9,5	8,3	7,4	9,3	5,4	7,1
	08/06	7,3	10,6	8,0	7,5	8,5	6,0	7,5
	08/07	7,2	10,0	7,0	7,7	9,2	5,5	7,0
	08/08	7,7	11,0	7,5	8,6	9,5	6,0	7,1
	08/09	8,0	11,4	8,5	8,9	10,1	6,0	7,5
	08/10	7,6	10,5	8,1	8,6	9,8	5,6	7,2
	08/11	7,5	9,9	8,5	8,3	9,8	5,4	8,0
08/12	7,9	10,2	8,1	8,2	9,5	6,4	7,9	
<b>Trabalhadores por conta própria</b>	08/04	20,3	23,3	25,0	18,2	23,2	18,3	17,8
	08/05	19,4	23,2	23,4	19,3	23,0	16,4	17,8
	08/06	18,9	20,9	21,6	18,3	22,9	15,8	18,8
	08/07	19,0	20,7	22,5	17,8	22,2	16,9	17,3
	08/08	18,9	22,6	21,1	17,1	22,4	16,8	16,8
	08/09	18,8	23,1	21,4	16,6	22,4	16,5	17,5
	08/10	18,4	21,0	21,5	15,8	21,4	16,6	17,4
	08/11	17,8	19,4	19,9	16,3	21,1	16,1	16,1
08/12	17,5	18,8	20,0	16,9	20,1	15,4	17,7	
<b>Empregadores</b>	08/04	5,3	4,9	4,7	4,9	5,0	5,7	5,7
	08/05	5,1	4,4	4,8	5,1	4,9	5,4	5,3
	08/06	4,9	5,1	4,4	5,4	4,8	5,0	4,8
	08/07	5,1	4,4	4,2	5,5	4,9	5,3	5,4
	08/08	4,5	3,1	4,0	5,2	4,3	4,5	5,2
	08/09	4,5	3,2	3,6	5,1	4,2	4,7	5,1
	08/10	4,5	3,5	3,3	6,1	4,3	4,4	5,0
	08/11	4,5	3,9	4,2	5,6	4,1	4,5	4,8
08/12	4,5	4,2	3,3	5,2	4,3	4,7	4,5	

FONTE: IBGE, Diretoria de Pesquisas, Coordenação de Trabalho e Rendimento, Pesquisa Mensal de Emprego.

**Indicadores de distribuição da população ocupada, segundo a posição na ocupação e os grupamentos de atividade, para os meses de agosto de 2004 a 2012**

Grupamentos de atividade	Mês/ano	Empregados com carteira assinada	Empregados sem carteira assinada	Trabalhadores por conta própria	Empregadores
Indústria extrativa, de transformação e distribuição de eletricidade, gás e água	08/04	58,8	16,9	17,1	5,5
	08/05	61,3	16,5	16,4	4,4
	08/06	61,7	15,6	16,7	4,1
	08/07	63,5	14,1	16,0	4,6
	08/08	64,6	14,7	15,3	4,0
	08/09	65,6	12,8	16,2	3,9
	08/10	66,8	11,4	16,4	3,9
	08/11	68,4	10,5	15,3	4,4
Construção	08/12	69,5	9,6	15,4	3,8
	08/04	25,8	22,4	43,9	7,2
	08/05	24,7	24,7	44,2	5,9
	08/06	27,0	23,9	42,2	6,5
	08/07	28,3	21,1	43,9	6,3
	08/08	31,2	19,8	42,7	6,0
	08/09	33,9	19,7	41,1	5,1
	08/10	37,4	17,5	38,7	5,9
Comércio, reparação de veículos automotores e de objetos pessoais e domésticos e comércio a varejo de combustíveis	08/11	42,5	16,3	35,9	5,0
	08/12	41,7	14,8	37,7	5,6
	08/04	39,5	19,1	30,6	8,5
	08/05	40,5	18,6	29,4	8,9
	08/06	43,9	17,4	28,7	7,9
	08/07	44,2	16,2	29,1	8,7
	08/08	45,9	16,2	28,9	7,5
	08/09	46,3	15,1	29,4	7,7
Serviços prestados a empresa, aluguéis, atividades imobiliárias e intermediação financeira	08/10	48,6	14,8	27,8	7,4
	08/11	51,6	12,7	27,4	27,4
	08/12	54,6	11,8	25,1	7,7
	08/04	58,8	17,7	16,0	5,5
	08/05	60,6	16,5	15,5	5,4
	08/06	63,3	15,9	14,0	5,1
	08/07	65,7	14,4	13,5	4,8
	08/08	65,2	14,5	14,2	4,5
Educação, saúde, serviços sociais, administração pública, defesa e seguridade social	08/09	66,0	13,1	14,3	4,8
	08/10	67,9	12,6	13,7	4,3
	08/11	70,2	11,4	12,2	4,6
	08/12	70,6	10,9	12,6	4,0
	08/04	31,9	16,6	6,4	2,5
	08/05	33,1	17,1	5,1	2,7
	08/06	33,5	16,4	5,5	2,5
	08/07	33,6	16,3	5,3	3,1
Outros serviços (alojamento, transporte, limpeza urbana e serviços pessoais)	08/08	33,0	15,1	5,8	2,0
	08/09	34,1	14,0	5,4	2,0
	08/10	34,9	15,1	5,5	2,6
	08/11	36,9	13,2	5,8	2,1
	08/12	37,8	12,0	4,6	2,6
	08/04	42,0	22,4	27,5	5,4
	08/05	44,4	21,0	26,2	5,6
	08/06	44,5	21,3	25,3	6,1
Outros serviços (alojamento, transporte, limpeza urbana e serviços pessoais)	08/07	47,1	18,9	26,5	5,2
	08/08	45,8	20,6	26,0	5,1
	08/09	48,2	18,3	25,7	5,2
	08/10	49,4	18,6	25,0	5,1
	08/11	51,5	16,2	24,8	5,3
	08/12	50,9	16,8	25,1	5,2

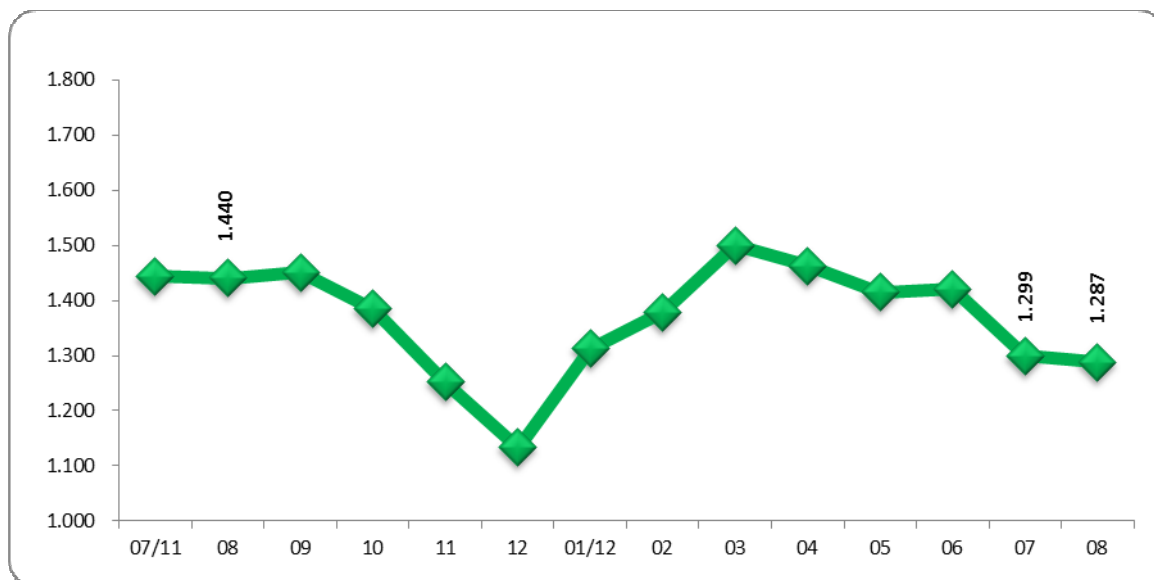
FONTE: IBGE, Diretoria de Pesquisas, Coordenação de Trabalho e Rendimento, Pesquisa Mensal de Emprego.

## Indicadores de distribuição da população desocupada, por região metropolitana, segundo algumas características em agosto de 2012

População desocupada (%)	Total das seis áreas	Recife	Salvador	Belo Horizonte	Rio de Janeiro	São Paulo	Porto Alegre
<b>Sexo:</b>							
Masculino	42,2	45,4	39,2	41,4	40,3	43,4	41,7
Feminino	57,8	54,6	60,8	58,6	59,7	56,6	58,3
<b>Faixa etária:</b>							
10 a 14 anos	0,4	0,7	0,0	0,2	0,0	0,6	0,6
15 a 17 anos	5,7	4,7	3,2	11,5	2,9	5,8	12,6
18 a 24 anos	34,0	36,0	31,6	32,6	33,1	35,2	29,8
25 a 49 anos	51,8	55,7	57,7	48,3	53,9	49,8	49,8
50 anos ou mais	8,1	2,9	7,5	7,4	10,1	8,6	7,3
<b>Anos de estudo:</b>							
Sem Instrução e menos de 8 anos	18,0	21,3	18,0	19,7	19,7	15,7	24,0
8 a 10 anos	22,8	18,7	21,7	26,5	22,0	22,8	28,1
11 anos ou mais	59,2	59,9	60,3	53,8	58,3	61,6	47,9
<b>Condição de trabalho:</b>							
Com trabalho anterior	84,2	78,8	77,6	82,2	82,7	87,4	86,0
Sem trabalho anterior	15,8	21,2	22,4	17,8	17,3	12,6	14,0
<b>Condição na família:</b>							
Principal responsável	26,0	25,1	32,5	27,6	24,0	25,3	28,4
Outros membros	74,0	74,9	67,5	72,4	76,0	74,7	71,6
<b>Com procura de trabalho:</b>							
Nos 7 dias	85,4	71,0	81,9	83,2	91,1	86,9	83,0
Nos 23 dias	14,6	29,0	18,1	16,8	8,9	13,1	17,0
<b>Tempo de procura:</b>							
Até 30 dias	26,3	47,6	25,0	35,0	5,6	30,2	27,3
31 dias a 6 meses	50,5	38,8	37,5	52,8	55,0	52,5	53,5
7 a 11 meses	8,4	3,6	11,5	5,6	13,5	7,0	7,9
1 ano a menos de 2 anos	8,8	4,8	11,3	4,2	15,9	6,7	8,9
2 anos ou mais	6,0	5,2	14,7	2,4	10,0	3,6	2,5

FONTE: IBGE, Diretoria de Pesquisas, Coordenação de Trabalho e Rendimento, Pesquisa Mensal de Emprego.

O gráfico a seguir mostra a evolução, de JULHO de 2011 AGOSTO de 2012, da população desocupada, para o total das seis regiões metropolitanas abrangidas pela pesquisa (em mil pessoas)



FONTE: IBGE, Diretoria de Pesquisas, Coordenação de Trabalho e Rendimento, Pesquisa Mensal de Emprego.

## A tabela a seguir mostra a evolução da taxa de desocupação, desde março de 2002

(continua na página seguinte)

Taxa de desocupação por região metropolitana (%)							
Mês/ano	Total	Recife	Salvador	Belo Horizonte	Rio de Janeiro	São Paulo	Porto Alegre
mar/02	12,9	13,9	17,4	12,8	10,8	13,8	10,0
abr/02	12,5	13,4	15,9	11,6	10,5	13,6	10,2
mai/02	11,9	12,6	16,2	10,9	11,0	12,2	10,0
jun/02	11,6	12,3	15,1	10,6	10,1	12,5	8,7
jul/02	11,9	12,1	14,8	10,5	10,2	13,3	8,6
<b>ago/02</b>	<b>11,7</b>	<b>11,9</b>	<b>14,4</b>	<b>11,3</b>	<b>10,1</b>	<b>13,1</b>	<b>7,8</b>
set/02	11,5	12,1	14,3	10,7	9,7	12,8	8,3
out/02	11,2	12,8	13,4	9,6	9,7	12,3	8,5
nov/02	10,9	12,6	13,7	9,5	9,5	11,9	7,9
dez/02	10,5	11,3	14,8	8,3	8,9	11,7	7,5
jan/03	11,2	11,7	15,2	9,8	8,3	13,0	7,9
fev/03	11,6	12,1	15,0	10,1	8,6	13,6	8,6
mar/03	12,1	12,7	16,2	10,3	9,1	13,9	10,0
abr/03	12,5	14,0	16,7	10,5	9,2	14,3	9,8
mai/03	12,9	15,1	17,3	11,0	9,6	14,6	10,2
jun/03	13,0	14,9	17,9	12,1	9,8	14,5	10,2
jul/03	12,8	14,2	17,6	11,4	9,6	14,5	9,5
<b>ago/03</b>	<b>13,1</b>	<b>15,0</b>	<b>17,6</b>	<b>12,1</b>	<b>9,5</b>	<b>14,9</b>	<b>9,8</b>
set/03	13,0	15,0	17,6	10,8	9,7	14,8	10,1
out/03	13,0	14,4	17,0	11,2	9,4	15,0	10,1
nov/03	12,2	14,0	16,4	10,3	8,9	14,0	9,4
dez/03	10,9	12,1	15,7	10,4	8,6	11,8	7,9
jan/04	11,7	12,8	16,2	12,3	8,9	12,9	7,6
fev/04	12,0	12,7	17,1	11,9	8,6	13,6	8,5
mar/04	12,8	12,6	17,1	12,1	9,8	14,6	9,6
abr/04	13,1	14,3	16,6	11,4	10,7	14,5	10,7
mai/04	12,2	13,3	16,2	10,9	9,6	13,6	9,7
jun/04	11,7	12,8	14,9	10,5	8,9	13,3	9,5
jul/04	11,2	13,4	14,9	10,7	8,1	12,5	8,9
<b>ago/04</b>	<b>11,4</b>	<b>13,5</b>	<b>16,6</b>	<b>10,2</b>	<b>8,6</b>	<b>12,6</b>	<b>8,5</b>
set/04	10,9	12,4	15,6	10,2	8,8	11,7	8,7
out/04	10,5	12,1	15,8	9,6	8,5	11,2	7,6
nov/04	10,7	11,2	15,9	9,2	9,4	11,2	7,8
dez/04	9,6	11,1	15,4	8,5	8,5	9,8	6,6
jan/05	10,2	12,2	15,8	9,8	7,4	11,1	7,0
fev/05	10,7	13,2	15,6	9,9	8,4	11,5	7,1
mar/05	10,9	14,1	15,7	10,7	8,4	11,5	7,9
abr/05	10,8	13,0	17,0	9,5	8,6	11,4	8,0
mai/05	10,2	12,8	15,9	8,9	8,5	10,5	7,7
jun/05	9,4	9,6	14,7	8,5	6,9	10,5	7,1
jul/05	9,5	12,7	15,7	8,2	7,2	9,9	7,0
<b>ago/05</b>	<b>9,4</b>	<b>13,4</b>	<b>15,5</b>	<b>8,3</b>	<b>7,4</b>	<b>9,4</b>	<b>7,6</b>
set/05	9,7	15,0	15,2	8,1	7,4	9,7	8,4
out/05	9,6	14,3	14,9	8,5	7,9	9,6	7,5
nov/05	9,6	14,7	15,0	8,2	7,7	9,7	7,2
dez/05	8,4	13,9	14,6	7,0	6,8	7,9	6,7
jan/06	9,3	15,3	14,9	8,1	6,9	9,2	7,7
fev/06	10,1	15,9	13,6	9,1	7,9	10,5	7,5
mar/06	10,4	16,5	13,7	9,3	8,5	10,6	8,3
abr/06	10,4	16,5	13,4	9,1	8,4	10,7	8,3
mai/06	10,2	15,0	13,5	8,5	8,6	10,5	8,3
jun/06	10,4	15,4	13,5	8,6	8,8	10,9	8,2
jul/06	10,8	15,3	14,4	9,1	8,7	11,3	8,7
<b>ago/06</b>	<b>10,6</b>	<b>14,9</b>	<b>14,3</b>	<b>8,7</b>	<b>8,2</b>	<b>11,6</b>	<b>8,3</b>
set/06	10,0	13,7	13,6	7,8	7,5	11,1	7,9
out/06	9,8	13,5	13,7	8,7	7,3	10,5	8,4
nov/06	9,6	12,4	13,2	8,2	7,3	10,3	8,0
dez/06	8,4	10,4	12,4	7,1	6,5	9,0	6,6
jan/07	9,3	11,6	13,5	8,4	6,6	10,1	8,1
fev/07	9,9	12,3	13,6	9,3	7,5	10,6	8,3
mar/07	10,2	12,0	14,1	8,6	7,4	11,5	8,2
abr/07	10,2	12,1	14,2	8,1	7,5	11,6	7,9
mai/07	10,2	12,4	14,6	8,3	8,0	11,2	7,5



**Taxa de desocupação por região metropolitana (%)**

Mês/ano	Total	Recife	Salvador	Belo Horizonte	Rio de Janeiro	São Paulo	Porto Alegre
jun/07	9,7	12,6	14,6	7,8	8,0	10,2	7,4
jul/07	9,5	12,6	14,5	7,3	7,1	10,3	7,5
<b>ago/07</b>	<b>9,6</b>	<b>12,9</b>	<b>14,9</b>	<b>7,4</b>	<b>7,4</b>	<b>10,1</b>	<b>7,7</b>
set/07	9,0	12,6	13,5	7,5	7,2	9,4	7,1
out/07	8,7	12,2	13,0	6,9	6,5	9,5	6,3
nov/07	8,3	11,0	12,8	6,4	6,5	8,8	6,1
dez/07	7,5	9,9	11,4	5,5	6,1	8,0	5,3
jan/08	8,0	10,1	11,3	6,7	6,4	8,6	6,2
fev/08	8,7	11,0	12,2	7,7	7,0	9,3	6,4
mar/08	8,6	9,7	12,8	7,2	6,7	9,4	6,9
abr/08	8,5	9,3	11,9	6,9	7,1	9,4	6,7
mai/08	7,9	8,7	11,3	6,8	6,4	8,6	6,1
jun/08	7,9	8,5	12,1	7,4	6,6	8,2	6,1
jul/08	8,1	10,1	12,1	6,8	7,3	8,3	6,0
<b>ago/08</b>	<b>7,6</b>	<b>8,3</b>	<b>11,6</b>	<b>6,1</b>	<b>6,9</b>	<b>8,0</b>	<b>5,3</b>
set/08	7,7	8,9	11,3	6,1	6,9	8,0	5,7
out/08	7,5	8,9	10,7	5,9	7,0	7,7	5,6
nov/08	7,6	9,7	10,3	5,2	6,9	8,2	5,3
dez/08	6,8	7,8	10,0	5,5	6,2	7,1	4,7
jan/09	8,2	8,6	11,2	6,4	6,6	9,4	5,6
fev/09	8,5	9,1	11,0	6,8	6,4	10,0	6,0
mar/09	9,0	10,4	11,9	6,6	6,9	10,5	6,4
abr/09	8,9	10,6	12,4	6,8	6,8	10,2	6,2
mai/09	8,8	10,5	12,1	6,7	6,6	10,2	6,1
jun/09	8,1	10,2	11,2	6,9	6,3	9,0	5,6
jul/09	8,0	10,2	11,4	6,1	6,3	8,9	5,8
<b>ago/09</b>	<b>8,1</b>	<b>10,9</b>	<b>11,4</b>	<b>7,5</b>	<b>5,6</b>	<b>9,1</b>	<b>5,4</b>
set/09	7,7	10,5	10,9	6,4	5,5	8,7	5,4
out/09	7,5	9,5	10,4	6,1	5,6	8,6	5,1
nov/09	7,4	9,5	11,1	5,9	5,5	8,1	5,3
dez/09	6,8	8,4	10,7	5,1	5,4	7,5	4,3
jan/10	7,2	8,6	11,9	6,1	5,4	8,0	4,3
fev/10	7,4	8,8	11,0	6,5	5,6	8,1	5,1
mar/10	7,6	8,1	11,3	6,3	6,4	8,2	5,9
abr/10	7,3	9,1	11,2	5,8	5,9	7,7	5,4
mai/10	7,5	9,7	12,0	5,8	6,3	7,8	5,0
jun/10	7,0	8,6	12,0	5,1	5,8	7,4	4,7
jul/10	6,9	10,0	12,3	5,1	5,4	7,2	4,8
<b>ago/10</b>	<b>6,7</b>	<b>9,0</b>	<b>11,7</b>	<b>5,2</b>	<b>5,7</b>	<b>6,8</b>	<b>4,6</b>
set/10	6,2	8,8	10,3	4,9	5,3	6,3	4,1
out/10	6,1	8,0	9,9	5,3	5,7	5,9	3,7
nov/10	5,7	8,4	9,4	5,3	4,9	5,5	3,7
dez/10	5,3	6,9	8,4	4,3	4,9	5,3	3,0 <sup>1</sup>
jan/11	6,1	7,1	10,7	5,3	5,1	6,0	4,2
fev/11	6,4	7,8	10,3	6,3	4,9	6,6	4,4
mar/11	6,5	7,6	10,5	5,3	4,9	6,9	5,0
abr/11	6,4	7,5	10,2	5,3	4,8	7,1	4,6
mai/11	6,4	6,8	10,5	4,7	5,4	6,7	5,1
jun/11	6,2	6,1	10,2	4,6	5,3	6,6	4,8
jul/11	6,0	6,3	9,8	4,7	5,0	6,5	4,7
<b>ago/11</b>	<b>6,0</b>	<b>6,7<sup>2</sup></b>	<b>8,9</b>	<b>4,8</b>	<b>5,1</b>	<b>6,3</b>	<b>5,2</b>
set/11	6,0	6,4	9,0	5,0	5,7	6,1	4,8
out/11	5,8	6,0	9,4	4,5	5,7	5,6	4,4
nov/11	5,2	5,5	8,4	4,2	5,5	5,0	3,6
dez/11	4,7 <sup>1</sup>	4,7 <sup>1</sup>	7,7	3,8 <sup>1</sup>	4,9	4,7 <sup>1</sup>	3,1
jan/12	5,5	5,7	8,3	4,5	5,6	5,5	3,9
fev/12	5,7	5,1	7,8	4,7	5,7	6,1	4,1
mar/12	6,2	6,2	8,1	5,1	5,9	6,5	5,2
abri/12	6,0	5,6	8,3	5,0	5,6	6,5	4,7
mai/12	5,8	5,9	8,0	5,1	5,2	6,2	4,5
jun/12	5,9	6,3	7,9	4,5	5,2	6,5	4,0
jul/12	5,4	6,5	6,7	4,4	5,0	5,7	3,8
<b>ago/12</b>	<b>5,3<sup>2</sup></b>	<b>6,7<sup>2</sup></b>	<b>6,4<sup>1</sup></b>	<b>4,3<sup>2</sup></b>	<b>4,7<sup>1</sup></b>	<b>5,8<sup>2</sup></b>	<b>3,5<sup>2</sup></b>

FONTE: IBGE, Diretoria de Pesquisas, Coordenação de Trabalho e Rendimento, Pesquisa Mensal de Emprego.

<sup>1</sup>menor taxa da série.

<sup>2</sup>menor taxa da série para um mês de agosto.

**A tabela a seguir mostra a evolução da taxa de desocupação por região metropolitana, segundo o sexo, desde março de 2002**

(continua na página seguinte)

**Taxa de desocupação por região metropolitana, segundo o sexo (%)**

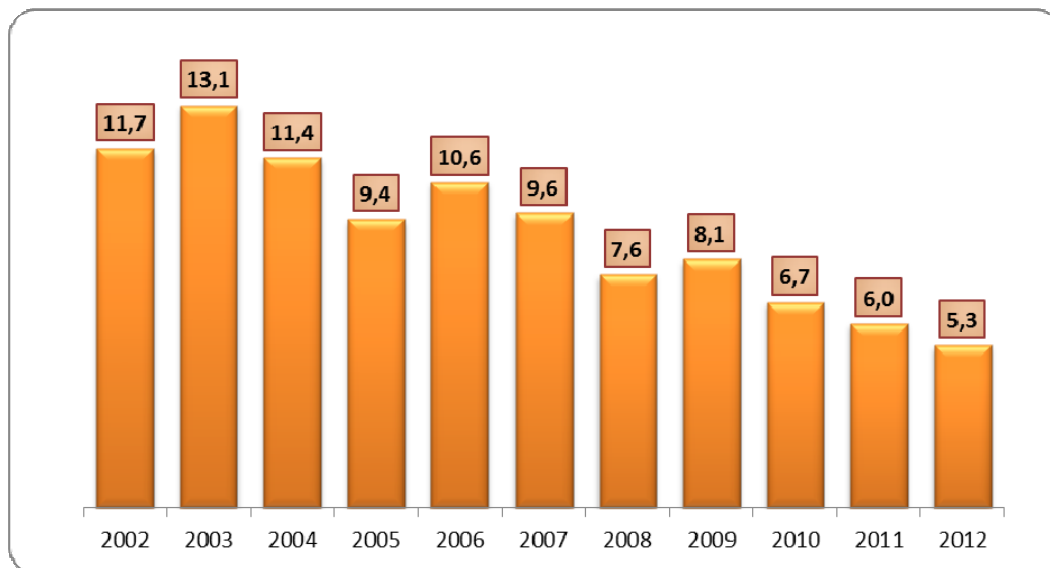
Mês/ano	Total		Recife		Salvador		Belo Horizonte		Rio de Janeiro		São Paulo		Porto Alegre	
	masc.	fem.	masc.	fem.	masc.	fem.	masc.	fem.	masc.	fem.	masc.	fem.	masc.	fem.
mar/02	10,9	15,5	11,7	16,6	14,9	20,2	11,3	14,7	8,7	13,6	11,9	16,4	8,0	12,5
abr/02	10,5	15,2	12,0	15,4	12,6	19,7	10,6	12,9	8,4	13,2	11,4	16,7	8,6	12,3
mai/02	10,2	14,1	11,7	13,9	13,3	19,5	9,8	12,3	9,4	13,0	10,4	14,5	8,0	12,5
jun/02	10,0	13,6	11,2	13,7	12,8	17,8	9,9	11,5	8,3	12,5	10,9	14,7	7,4	10,3
jul/02	10,2	14,1	10,8	13,8	12,8	17,0	9,2	12,2	8,5	12,5	11,4	15,8	7,6	9,8
<b>ago/02</b>	<b>9,8</b>	<b>14,2</b>	<b>10,8</b>	<b>13,5</b>	<b>12,9</b>	<b>16,1</b>	<b>10,0</b>	<b>12,9</b>	<b>8,3</b>	<b>12,3</b>	<b>10,6</b>	<b>16,3</b>	<b>6,6</b>	<b>9,3</b>
set/02	9,6	13,9	10,3	14,4	12,5	16,4	9,4	12,3	7,6	12,3	10,8	15,4	7,0	10,0
out/02	9,4	13,4	11,8	14,2	11,6	15,6	8,6	10,8	7,5	12,6	10,5	14,7	7,0	10,4
nov/02	9,3	12,9	11,1	14,6	11,9	15,9	8,8	10,4	7,5	12,0	10,5	13,7	5,9	10,4
dez/02	9,0	12,4	10,0	13,0	12,3	17,8	7,8	9,0	6,9	11,4	10,3	13,5	6,5	8,8
jan/03	9,4	13,5	10,3	13,5	12,6	18,2	8,8	10,9	6,5	10,8	11,1	15,5	6,5	9,7
fev/03	9,5	14,2	11,0	13,7	12,5	17,7	9,1	11,3	6,7	11,1	11,0	17,0	7,3	10,2
mar/03	9,8	15,0	11,1	14,9	13,3	19,4	8,9	12,0	6,6	12,4	11,4	17,2	8,6	11,6
abr/03	10,2	15,2	12,1	16,4	13,9	19,7	9,0	12,4	7,2	11,8	11,7	17,6	8,4	11,5
mai/03	10,6	15,7	12,7	18,0	15,5	19,4	9,7	12,6	7,5	12,3	11,9	18,0	8,8	12,1
jun/03	10,8	15,7	12,8	17,7	15,6	20,3	10,9	13,5	7,7	12,5	12,0	17,5	8,0	12,9
jul/03	10,4	15,7	12,3	16,7	15,0	20,6	9,6	13,6	7,3	12,5	12,0	17,7	7,2	12,3
<b>ago/03</b>	<b>10,5</b>	<b>16,2</b>	<b>13,1</b>	<b>17,3</b>	<b>14,8</b>	<b>20,8</b>	<b>10,5</b>	<b>14,1</b>	<b>7,3</b>	<b>12,2</b>	<b>11,7</b>	<b>18,7</b>	<b>7,9</b>	<b>12,3</b>
set/03	10,4	16,1	12,2	18,5	15,1	20,5	9,6	12,3	7,1	12,9	11,7	18,5	8,7	12,0
out/03	10,5	15,9	12,4	17,0	14,6	20,0	9,9	12,8	6,6	12,8	12,4	18,2	8,1	12,7
nov/03	9,8	15,2	11,8	16,9	13,7	19,6	8,5	12,3	6,6	12,0	11,3	17,3	7,3	11,9
dez/03	8,9	13,4	10,0	14,8	12,9	19,1	9,1	11,9	6,5	11,4	9,9	14,2	6,3	9,9
jan/04	9,6	14,4	11,3	14,8	13,0	20,0	10,5	14,5	6,3	12,2	11,0	15,3	5,9	9,8
fev/04	9,3	15,4	11,1	14,9	13,3	21,4	10,4	13,8	6,1	12,0	10,5	17,4	6,6	10,9
mar/04	10,1	16,1	10,3	15,6	14,2	20,3	9,8	14,8	7,1	13,4	11,7	18,1	8,1	11,6
abr/04	10,4	16,3	12,1	17,1	13,6	20,1	9,5	13,6	7,7	14,4	11,8	17,8	9,0	13,0
mai/04	9,7	15,3	11,0	16,2	12,7	20,3	9,7	12,4	7,3	12,6	10,8	17,0	7,7	12,3
jun/04	9,4	14,6	11,5	14,4	11,7	18,6	9,1	12,2	6,8	11,7	10,7	16,5	7,3	12,3
jul/04	9,1	13,9	12,0	15,2	11,6	18,7	9,3	12,4	5,9	11,0	10,3	15,2	7,1	11,3
<b>ago/04</b>	<b>9,1</b>	<b>14,2</b>	<b>12,0</b>	<b>15,4</b>	<b>13,4</b>	<b>20,1</b>	<b>8,7</b>	<b>12,0</b>	<b>5,8</b>	<b>12,2</b>	<b>10,3</b>	<b>15,4</b>	<b>7,1</b>	<b>10,2</b>
set/04	8,8	13,5	11,0	14,2	12,4	19,0	8,7	12,0	6,1	12,2	9,9	13,9	6,9	10,7
out/04	8,1	13,4	10,0	14,6	12,4	19,5	8,1	11,5	5,7	11,9	8,9	14,1	6,1	9,5
nov/04	8,1	13,8	9,7	13,2	12,2	20,0	7,3	11,5	6,6	12,9	8,6	14,5	6,1	9,8
dez/04	7,5	12,2	8,8	14,0	12,1	19,1	7,2	10,0	5,9	11,8	8,0	12,1	5,3	8,2
jan/05	8,0	12,9	10,2	14,8	12,6	19,4	8,3	11,7	5,0	10,4	8,8	14,0	5,8	8,4
fev/05	8,2	13,7	11,7	15,2	13,1	18,5	8,2	11,8	5,3	12,2	9,0	14,6	5,3	9,3
mar/05	8,5	13,8	11,7	17,1	12,6	19,2	8,6	13,2	5,8	11,6	9,2	14,2	6,0	10,3
abr/05	8,4	13,7	10,7	16,0	14,0	20,3	7,4	11,8	5,9	12,0	9,1	14,2	6,2	10,3
mai/05	8,0	12,8	10,5	15,7	13,0	19,3	7,4	10,5	6,2	11,4	8,3	13,1	5,8	10,0
jun/05	7,3	11,9	8,0	11,6	11,4	18,5	7,2	10,1	5,2	8,9	8,1	13,4	5,6	8,9
jul/05	7,4	11,9	11,1	14,6	12,5	19,2	7,5	9,1	5,1	9,8	7,6	12,6	5,7	8,5
<b>ago/05</b>	<b>7,7</b>	<b>11,6</b>	<b>11,9</b>	<b>15,3</b>	<b>12,2</b>	<b>19,1</b>	<b>7,5</b>	<b>9,2</b>	<b>5,2</b>	<b>10,2</b>	<b>7,8</b>	<b>11,5</b>	<b>6,8</b>	<b>8,5</b>
set/05	7,7	12,1	12,7	17,8	11,8	18,9	6,3	10,3	5,3	10,1	8,0	11,7	6,8	10,4
out/05	7,7	12,0	12,5	16,5	11,4	18,7	6,4	10,9	5,7	10,8	8,0	11,4	5,7	9,5
nov/05	7,6	12,0	12,4	17,4	11,2	19,0	6,8	9,9	5,2	10,8	8,1	11,7	6,0	8,5
dez/05	6,9	10,2	11,8	16,7	11,3	18,2	5,8	8,4	5,0	9,1	6,9	9,0	5,4	8,2
jan/06	7,6	11,3	13,1	17,8	12,0	18,0	7,1	9,4	5,0	9,4	7,9	10,8	6,4	9,3
fev/06	8,2	12,4	13,0	19,4	10,8	16,5	7,3	11,2	5,9	10,5	8,9	12,4	5,7	9,7
mar/06	8,5	12,7	13,7	19,9	11,2	16,4	8,2	10,5	6,7	10,8	8,7	13,0	6,9	10,0
abr/06	8,5	12,8	14,3	19,0	11,3	15,8	7,7	10,8	6,1	11,2	8,9	13,1	6,9	9,9
mai/06	8,3	12,5	13,0	17,5	10,9	16,4	6,8	10,5	6,7	10,9	8,8	12,8	6,2	10,7
jun/06	8,6	12,7	13,3	17,9	10,8	16,3	7,4	9,9	6,8	11,3	9,1	13,1	6,6	10,1
jul/06	8,8	13,1	13,4	17,6	11,9	17,0	7,6	11,0	6,7	11,1	9,4	13,7	7,4	10,1
<b>ago/06</b>	<b>8,6</b>	<b>13,0</b>	<b>12,5</b>	<b>18,0</b>	<b>11,6</b>	<b>17,2</b>	<b>6,7</b>	<b>11,1</b>	<b>6,2</b>	<b>10,6</b>	<b>9,6</b>	<b>13,9</b>	<b>7,2</b>	<b>9,4</b>
set/06	7,9	12,5	11,6	16,3	10,9	16,6	6,1	9,8	5,5	10,0	8,9	13,8	7,0	8,9
out/06	7,9	12,1	11,1	16,5	10,4	17,3	6,9	10,7	5,3	9,6	8,9	12,5	7,0	10,2
nov/06	7,9	11,6	10,5	14,8	10,4	16,2	6,5	10,2	5,4	9,6	8,9	12,0	6,6	9,7
dez/06	7,0	10,0	8,7	12,5	9,8	15,2	5,8	8,6	5,1	8,1	7,9	10,5	5,6	7,8
jan/07	7,7	11,3	10,0	13,6	10,9	16,2	6,4	10,7	5,0	8,6	8,7	11,9	6,5	10,0
fev/07	8,1	12,0	11,4	13,5	10,7	16,7	7,7	11,1	5,7	9,7	8,8	12,7	6,7	10,1
mar/07	8,3	12,4	9,9	14,5	11,3	17,0	6,5	11,0	5,7	9,3	9,8	13,5	6,0	10,8
abr/07	8,2	12,6	10,8	13,8	11,0	17,5	6,5	10,0	5,5	9,9	9,6	13,9	5,9	10,2

(continuação da página anterior)

Mês/Ano	Total		Recife		Salvador		Belo Horizonte		Rio de Janeiro		São Paulo		Porto Alegre	
	masc.	fem.	masc.	fem.	masc.	fem.	masc.	fem.	masc.	fem.	masc.	fem.	masc.	fem.
mai/07	8,3	12,4	11,2	13,9	12,7	16,6	6,4	10,5	6,3	10,2	9,1	13,7	6,3	8,8
jun/07	7,8	12,0	11,1	14,4	12,1	17,2	6,3	9,6	6,1	10,4	8,1	12,7	6,1	8,9
jul/07	7,4	12,0	10,6	15,0	11,5	17,7	5,3	9,6	5,4	9,3	8,0	13,1	6,3	8,9
<b>ago/07</b>	<b>7,5</b>	<b>12,0</b>	<b>11,3</b>	<b>14,8</b>	<b>12,0</b>	<b>17,9</b>	<b>5,7</b>	<b>9,3</b>	<b>5,3</b>	<b>10,1</b>	<b>7,9</b>	<b>12,8</b>	<b>6,4</b>	<b>9,2</b>
set/07	6,9	11,5	10,4	15,4	11,3	15,8	5,6	9,6	5,0	9,9	7,2	12,0	5,9	8,6
out/07	6,7	11,1	9,9	15,1	9,8	16,5	5,3	8,7	4,6	8,9	7,3	12,0	5,4	7,4
nov/07	6,4	10,5	8,5	14,1	9,6	16,1	5,1	7,9	4,8	8,6	7,1	11,0	4,7	7,8
dez/07	5,9	9,3	8,3	11,9	8,6	14,4	4,1	7,1	4,6	8,0	6,6	9,6	4,0	6,9
jan/08	6,2	10,1	8,9	11,6	9,1	13,7	5,4	8,1	4,5	8,8	6,8	10,9	4,4	8,3
fev/08	6,7	11,1	9,2	13,3	9,1	15,6	6,1	9,5	4,6	9,9	7,7	11,4	4,5	8,8
mar/08	6,6	11,0	8,1	11,9	9,3	16,5	5,9	8,7	4,7	9,2	7,4	11,8	4,9	9,3
abr/08	6,6	10,9	7,5	11,6	8,9	15,1	5,3	8,6	5,0	9,8	7,7	11,5	4,8	8,9
mai/08	6,2	10,0	7,5	10,4	8,7	14,2	5,5	8,4	4,5	8,9	7,0	10,6	4,5	8,0
jun/08	6,1	9,9	7,0	10,4	9,2	15,3	5,6	9,4	5,0	8,6	6,5	10,2	4,7	7,6
jul/08	6,2	10,3	8,4	12,4	9,8	14,6	4,8	8,9	5,5	9,6	6,4	10,5	4,5	7,7
<b>ago/08</b>	<b>5,9</b>	<b>9,6</b>	<b>7,3</b>	<b>9,4</b>	<b>9,6</b>	<b>13,8</b>	<b>4,3</b>	<b>8,0</b>	<b>5,2</b>	<b>8,9</b>	<b>6,2</b>	<b>10,3</b>	<b>4,2</b>	<b>6,6</b>
set/08	5,8	9,8	7,5	10,6	9,0	13,7	4,0	8,3	4,9	9,4	6,2	10,2	4,8	6,7
out/08	5,9	9,4	7,5	10,7	8,7	12,9	4,6	7,3	5,4	8,9	5,9	9,9	4,6	6,7
nov/08	5,8	9,7	8,5	11,3	8,2	12,5	4,2	6,4	5,0	9,3	6,1	10,5	3,9	7,0
dez/08	5,2	8,7	6,5	9,3	7,7	12,6	4,7	6,3	4,3	8,5	5,5	9,1	3,9	5,5
jan/09	6,3	10,4	7,1	10,5	8,5	14,1	5,5	7,4	4,8	8,8	7,1	12,1	4,8	6,6
fev/09	6,7	10,6	7,5	10,9	8,6	13,6	5,8	7,9	5,0	8,1	7,8	12,5	5,0	7,3
mar/09	7,3	11,1	8,9	12,3	9,5	14,6	5,4	8,0	5,2	9,0	8,7	12,7	5,0	8,2
abr/09	7,2	10,9	8,5	13,3	9,9	15,1	5,7	8,1	5,1	8,9	8,5	12,2	5,0	7,6
mai/09	7,3	10,7	8,6	12,8	9,4	15,1	5,4	8,3	5,0	8,6	8,8	11,9	4,9	7,5
jun/09	6,8	9,7	8,7	12,0	9,0	13,6	5,9	8,0	4,6	8,5	7,9	10,3	4,6	6,7
jul/09	6,6	9,6	8,7	12,0	9,4	13,5	4,8	7,5	4,5	8,4	7,7	10,3	5,4	6,1
<b>ago/09</b>	<b>6,6</b>	<b>9,9</b>	<b>9,3</b>	<b>12,9</b>	<b>9,1</b>	<b>14,0</b>	<b>5,7</b>	<b>9,6</b>	<b>4,0</b>	<b>7,6</b>	<b>7,7</b>	<b>10,6</b>	<b>4,7</b>	<b>6,2</b>
set/09	6,3	9,3	8,4	13,0	8,9	13,2	5,0	8,0	3,8	7,5	7,5	10,0	4,8	5,9
out/09	6,0	9,4	7,2	12,2	8,1	12,9	4,6	7,8	4,0	7,6	7,2	10,2	4,3	6,0
nov/09	5,7	9,2	7,0	12,5	8,5	13,8	4,3	7,6	4,1	7,2	6,6	9,8	4,5	6,2
dez/09	5,4	8,4	6,3	10,7	8,6	12,9	4,1	6,1	3,8	7,4	6,3	8,9	3,4	5,5
jan/10	5,8	8,9	6,9	10,6	9,8	14,2	4,8	7,5	4,0	7,0	6,7	9,6	3,4	5,3
fev/10	6,0	9,0	7,1	10,9	8,8	13,4	5,0	8,2	4,0	7,5	7,2	9,2	3,5	6,9
mar/10	5,8	9,6	6,4	10,1	8,9	14,0	5,0	7,8	4,1	9,1	6,6	10,0	4,7	7,3
abr/10	5,8	9,0	7,5	11,1	8,2	14,4	4,7	7,0	4,2	7,9	6,4	9,2	4,4	6,6
mai/10	5,6	9,6	8,0	11,8	8,7	15,4	3,7	8,1	4,0	8,9	6,4	9,4	3,6	6,6
jun/10	5,3	9,0	6,6	11,0	8,9	15,1	3,5	7,0	3,8	8,1	6,1	8,9	3,4	6,3
jul/10	5,4	8,7	8,1	12,3	10,0	14,8	3,9	6,5	3,9	7,2	5,7	8,8	3,2	6,7
<b>ago/10</b>	<b>5,2</b>	<b>8,6</b>	<b>7,0</b>	<b>11,4</b>	<b>9,2</b>	<b>14,3</b>	<b>4,2</b>	<b>6,4</b>	<b>3,7</b>	<b>8,1</b>	<b>5,6</b>	<b>8,2</b>	<b>3,2</b>	<b>6,1</b>
set/10	4,8	7,9	6,3	11,7	8,1	12,7	3,5	6,4	3,6	7,3	5,2	7,6	3,0	5,4
out/10	4,6	7,8	6,1	10,2	7,4	12,6	3,8	7,0	3,8	8,0	4,9	7,1	2,7	4,8
nov/10	4,3	7,4	5,8	11,4	6,2	12,6	3,9	6,7	3,4	6,8	4,5	6,8	2,9	4,6
dez/10	4,1	6,7	5,1	9,1	5,7	11,2	3,4	5,3	3,2	6,9	4,7	6,1	2,2	3,9
jan/11	4,8	7,5	5,3	9,3	7,6	14,0	4,2	6,6	3,6	7,0	5,3	6,9	3,4	5,3
fev/11	5,1	7,9	5,9	10,1	7,3	13,4	5,0	7,8	3,6	6,5	5,8	7,5	3,2	5,9
mar/11	5,0	8,2	6,0	9,6	7,8	13,2	4,1	6,7	3,6	6,5	5,5	8,6	3,9	6,3
abr/11	5,0	8,1	6,1	9,3	7,1	13,3	4,2	6,6	3,5	6,4	5,8	8,6	3,6	5,8
mai/11	4,9	8,0	5,6	8,3	7,5	13,7	3,4	6,1	4,2	6,8	5,4	8,4	4,2	6,2
jun11	5,0	7,6	5,1	7,3	7,6	13,0	3,6	5,7	4,1	6,8	5,5	7,9	3,6	6,1
jul11	4,7	7,6	5,4	7,5	7,1	12,6	3,8	5,8	3,4	6,9	5,4	7,7	3,7	5,9
<b>ago/11</b>	<b>4,6</b>	<b>7,6</b>	<b>5,3</b>	<b>8,3</b>	<b>6,4</b>	<b>11,6</b>	<b>3,6</b>	<b>6,2</b>	<b>3,4</b>	<b>7,1</b>	<b>5,3</b>	<b>7,5</b>	<b>4,0</b>	<b>6,5</b>
set/11	4,7	7,5	5,4	7,5	6,7	11,3	3,9	6,3	3,9	8,0	5,1	7,2	3,9	5,9
out/11	4,5	7,2	4,7	7,5	6,9	12,1	3,5	5,6	4,0	7,8	4,8	6,6	3,6	5,3
nov/11	3,9	6,7	3,8	7,7	6,0	11,1	3,4	5,0	3,6	7,8	4,0	6,0	2,8	4,4
dez/11	3,7	6,0	3,5	6,1	5,6	10,0	3,3	4,3	3,4	6,8	3,9	5,6	2,6	3,7
jan/12	4,3	6,9	4,4	7,2	6,1	10,9	3,8	5,3	4,0	7,5	4,5	6,7	3,0	5,0
fev/12	4,6	7,1	4,3	6,0	6,1	9,7	3,9	5,6	4,3	7,3	5,0	7,4	3,2	5,2
mar/12	5,0	7,7	5,1	7,6	5,9	10,6	4,0	6,3	4,5	7,6	5,4	7,8	4,4	6,1
abr/12	4,6	7,7	4,3	7,2	5,7	11,2	3,7	6,4	4,2	7,4	5,1	8,2	3,9	5,6
mai/12	4,5	7,3	4,9	7,2	5,7	10,5	3,7	6,6	3,7	7,0	5,0	7,6	3,7	5,4
jun/12	4,8	7,1	5,3	7,6	5,7	10,3	3,7	5,4	4,0	6,6	5,5	7,7	3,3	4,8
jul/12	4,4	6,6	5,2	8,0	5,1	8,4	3,6	5,3	3,6	6,8	5,1	6,4	2,5	5,3
<b>ago/12</b>	<b>4,2</b>	<b>6,7</b>	<b>5,6</b>	<b>8,1</b>	<b>4,8</b>	<b>8,2</b>	<b>3,3</b>	<b>5,3</b>	<b>3,5</b>	<b>6,2</b>	<b>4,7</b>	<b>7,1</b>	<b>2,8</b>	<b>4,4</b>

FONTE: IBGE, Diretoria de Pesquisas, Coordenação de Trabalho e Rendimento, Pesquisa Mensal de Emprego.

O gráfico a seguir mostra a evolução, da taxa de desocupação nos meses de AGOSTO, de 2002 a 2012, para o conjunto das seis regiões metropolitanas abrangidas pela pesquisa.



FONTE: IBGE, Diretoria de Pesquisas, Coordenação de Trabalho e Rendimento, Pesquisa Mensal de Emprego.

## Evolução do rendimento médio real habitual da população ocupada

(continua na página seguinte)

Rendimento médio real habitual da população ocupada, por região metropolitana  
(a preços de agosto de 2012)

Mês/ano	TOTAL	Recife	Salvador	Belo Horizonte	Rio de Janeiro	São Paulo	Porto Alegre
mar/02	1.553,64	1.143,96	1.098,74	1.337,21	1.573,46	1.764,36	1.326,88
abr/02	1.557,89	1.144,11	1.184,20	1.339,60	1.551,28	1.746,16	1.462,68
mai/02	1.599,22	1.147,47	1.160,77	1.353,93	1.633,31	1.799,35	1.446,23
jun/02	1.579,19	1.179,23	1.153,35	1.391,41	1.582,38	1.759,69	1.504,12
jul/02	1.615,49	1.221,95	1.178,70	1.316,87	1.652,92	1.816,19	1.472,08
<b>ago/02</b>	<b>1.585,25</b>	<b>1.177,23</b>	<b>1.138,46</b>	<b>1.332,60</b>	<b>1.666,30</b>	<b>1.754,55</b>	<b>1.438,30</b>
set/02	1.550,54	1.100,11	1.110,01	1.347,21	1.587,48	1.737,06	1.428,73
out/02	1.552,28	1.083,80	1.125,99	1.372,72	1.594,77	1.736,15	1.410,91
nov/02	1.526,91	1.064,96	1.138,44	1.305,45	1.556,53	1.712,84	1.410,93
dez/02	1.501,41	1.040,24	1.170,36	1.256,95	1.460,82	1.738,69	1.324,48
jan/03	1.437,34	986,17	1.218,25	1.251,93	1.318,85	1.688,42	1.267,17
fev/03	1.426,28	1.006,01	1.132,95	1.218,91	1.377,33	1.639,68	1.284,86
mar/03	1.405,15	1.003,65	1.083,75	1.246,74	1.373,41	1.590,87	1.300,00
abr/03	1.398,69	966,14	1.065,18	1.205,64	1.333,90	1.625,68	1.291,90
mai/03	1.370,53	989,55	1.011,90	1.215,25	1.368,55	1.545,41	1.281,94
jun/03	1.375,98	1.025,37	1.051,04	1.244,70	1.356,16	1.547,60	1.272,68
jul/03	1.360,99	1.012,76	1.053,35	1.186,84	1.347,62	1.526,28	1.298,03
<b>ago/03</b>	<b>1.377,21</b>	<b>976,65</b>	<b>1.139,23</b>	<b>1.175,34</b>	<b>1.351,51</b>	<b>1.554,17</b>	<b>1.321,65</b>
set/03	1.346,79	975,25	1.094,08	1.182,75	1.348,02	1.488,23	1.317,38
out/03	1.342,30	943,02	1.029,44	1.218,70	1.331,10	1.496,36	1.315,75
nov/03	1.338,50	939,74	1.040,55	1.197,21	1.314,42	1.500,58	1.311,79
dez/03	1.340,03	925,05	1.072,79	1.180,18	1.333,97	1.490,76	1.320,92
jan/04	1.352,24	922,14	1.065,39	1.209,34	1.319,51	1.515,87	1.360,09
fev/04	1.357,54	889,41	1.060,59	1.204,44	1.314,72	1.554,70	1.295,90
mar/04	1.374,09	878,65	1.071,94	1.213,40	1.377,52	1.547,86	1.321,30
abr/04	1.363,38	908,96	1.077,31	1.197,99	1.352,47	1.543,11	1.294,82
mai/04	1.345,57	896,97	1.034,66	1.186,48	1.308,81	1.545,69	1.244,93
jun/04	1.360,91	970,93	1.059,37	1.193,70	1.308,59	1.551,53	1.305,55
jul/04	1.372,31	1.012,39	1.069,65	1.207,81	1.331,91	1.544,35	1.339,43
<b>ago/04</b>	<b>1.350,06</b>	<b>1.010,86</b>	<b>1.048,68</b>	<b>1.235,29</b>	<b>1.289,96</b>	<b>1.521,13</b>	<b>1.316,32</b>
set/04	1.375,94	1.016,05	1.065,28	1.241,66	1.350,93	1.541,23	1.317,45
out/04	1.356,02	992,37	1.047,82	1.214,99	1.342,07	1.517,91	1.284,23
nov/04	1.366,57	1.001,44	1.063,65	1.206,71	1.349,87	1.527,28	1.318,60
dez/04	1.334,21	956,50	1.062,22	1.180,80	1.321,51	1.489,52	1.283,59
jan/05	1.368,92	922,18	1.029,16	1.224,15	1.380,92	1.537,24	1.282,84
fev/05	1.379,71	949,64	1.032,07	1.228,91	1.359,48	1.558,61	1.329,29
mar/05	1.376,18	921,00	1.066,31	1.242,41	1.328,13	1.568,26	1.283,51
abr/05	1.356,08	968,88	1.041,16	1.246,34	1.327,10	1.523,21	1.255,20
mai/05	1.336,64	933,44	1.006,25	1.241,05	1.298,72	1.509,16	1.261,16
jun/05	1.358,26	984,01	1.035,25	1.243,89	1.305,61	1.541,04	1.273,41
jul/05	1.391,29	1.024,85	1.060,49	1.264,70	1.341,14	1.579,94	1.287,55
<b>ago/05</b>	<b>1.402,50</b>	<b>1.024,78</b>	<b>1.106,62</b>	<b>1.236,66</b>	<b>1.380,31</b>	<b>1.579,70</b>	<b>1.304,50</b>
set/05	1.398,42	1.086,40	1.142,82	1.246,56	1.365,00	1.560,29	1.311,12
out/05	1.383,54	1.025,47	1.142,81	1.216,92	1.398,66	1.521,62	1.322,24
nov/05	1.393,53	992,46	1.154,93	1.213,70	1.402,66	1.557,74	1.282,35
dez/05	1.414,03	991,18	1.146,52	1.215,91	1.424,82	1.591,46	1.298,29
jan/06	1.391,28	971,24	1.123,39	1.220,82	1.400,00	1.559,24	1.293,63
fev/06	1.412,16	951,56	1.099,62	1.244,83	1.369,15	1.623,61	1.316,63
mar/06	1.413,84	1.013,32	1.109,32	1.254,92	1.371,08	1.611,80	1.325,41
abr/06	1.416,83	1.021,07	1.081,05	1.274,46	1.358,07	1.630,52	1.305,56
mai/06	1.437,08	1.058,91	1.078,39	1.307,45	1.366,94	1.657,95	1.327,83
jun/06	1.447,61	1.091,83	1.077,07	1.297,39	1.395,46	1.669,57	1.303,71
jul/06	1.432,31	1.035,73	1.135,82	1.309,14	1.384,22	1.626,84	1.333,89
<b>ago/06</b>	<b>1.444,58</b>	<b>1.041,60</b>	<b>1.158,41</b>	<b>1.317,77</b>	<b>1.406,36</b>	<b>1.633,58</b>	<b>1.346,62</b>
set/06	1.430,72	1.015,45	1.193,48	1.298,65	1.410,83	1.599,24	1.361,08
out/06	1.455,93	1.060,35	1.216,34	1.298,41	1.454,77	1.622,91	1.359,52
nov/06	1.458,42	1.082,70	1.207,19	1.289,85	1.399,68	1.658,22	1.377,00
dez/06	1.473,34	1.039,88	1.186,22	1.299,00	1.441,95	1.679,31	1.357,38
jan/07	1.457,75	1.048,58	1.153,86	1.343,56	1.432,94	1.643,41	1.341,10
fev/07	1.485,44	1.043,50	1.145,12	1.324,40	1.424,19	1.713,45	1.380,48
mar/07	1.484,80	1.026,50	1.147,97	1.278,24	1.483,58	1.689,22	1.392,47

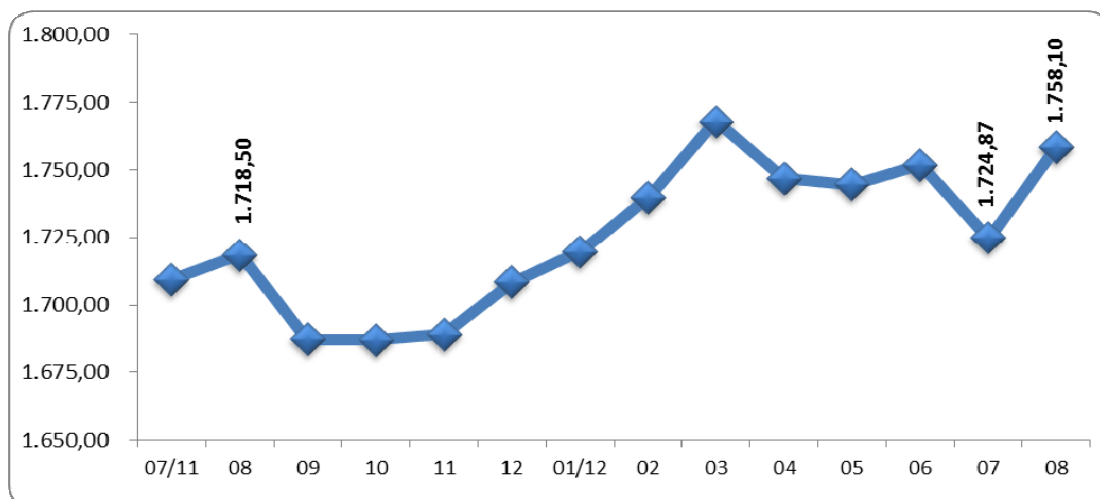
(continuação da página anterior)

Rendimento médio real habitual da população ocupada, por região metropolitana  
(a preços de agosto de 2012)

Mês/ano	TOTAL	Recife	Salvador	Belo Horizonte	Rio de Janeiro	São Paulo	Porto Alegre
abr/07	1.488,65	1.064,04	1.150,91	1.320,53	1.492,45	1.678,16	1.384,27
mai/07	1.493,32	1.044,52	1.215,17	1.324,27	1.491,64	1.683,26	1.380,58
jun/07	1.485,80	1.047,10	1.155,66	1.327,69	1.518,89	1.653,66	1.388,71
jul/07	1.468,10	1.062,76	1.158,58	1.332,87	1.506,71	1.617,23	1.393,43
<b>ago/07</b>	<b>1.461,33</b>	<b>1.110,23</b>	<b>1.154,37</b>	<b>1.342,58</b>	<b>1.461,78</b>	<b>1.619,59</b>	<b>1.380,81</b>
set/07	1.465,30	1.042,15	1.156,26	1.316,97	1.491,30	1.620,89	1.408,90
out/07	1.473,25	1.075,52	1.155,28	1.348,34	1.463,05	1.644,20	1.399,90
nov/07	1.493,31	1.076,20	1.201,69	1.382,48	1.485,85	1.660,50	1.416,68
dez/07	1.506,40	1.072,44	1.220,26	1.329,61	1.477,70	1.708,53	1.417,32
jan/08	1.506,33	1.068,29	1.205,43	1.319,55	1.465,98	1.719,76	1.423,65
fev/08	1.522,71	1.062,74	1.253,18	1.341,45	1.467,06	1.736,01	1.468,01
mar/08	1.514,04	1.016,83	1.214,40	1.382,63	1.490,11	1.702,17	1.470,27
abr/08	1.529,32	1.094,75	1.176,89	1.359,70	1.570,67	1.698,91	1.448,15
mai/08	1.515,06	1.032,70	1.223,27	1.375,82	1.544,36	1.680,93	1.411,16
jun/08	1.510,95	995,56	1.234,84	1.349,39	1.570,88	1.669,80	1.398,19
jul/08	1.512,84	1.014,95	1.236,21	1.382,08	1.579,11	1.662,49	1.381,23
<b>ago/08</b>	<b>1.544,12</b>	<b>1.038,02</b>	<b>1.228,82</b>	<b>1.388,95</b>	<b>1.634,60</b>	<b>1.693,51</b>	<b>1.410,06</b>
set/08	1.558,69	1.045,45	1.298,71	1.435,61	1.610,98	1.712,50	1.424,20
out/08	1.539,15	1.036,29	1.283,34	1.447,53	1.587,67	1.676,45	1.440,66
nov/08	1.552,61	1.050,88	1.297,90	1.425,28	1.588,33	1.715,48	1.415,14
dez/08	1.560,69	1.081,23	1.301,83	1.498,57	1.549,83	1.735,01	1.414,16
jan/09	1.594,81	1.070,87	1.229,54	1.418,65	1.564,44	1.831,08	1.486,25
fev/09	1.592,55	1.031,84	1.240,66	1.452,21	1.591,26	1.801,32	1.500,39
mar/09	1.589,60	995,28	1.267,89	1.427,35	1.627,29	1.782,67	1.492,52
abr/09	1.578,07	1.039,26	1.260,49	1.401,09	1.635,62	1.747,23	1.501,54
mai/09	1.561,04	999,09	1.282,50	1.460,81	1.576,46	1.735,51	1.467,83
jun/09	1.555,80	1.000,16	1.281,09	1.484,09	1.556,12	1.728,35	1.464,64
jul/09	1.564,00	1.051,09	1.322,96	1.460,24	1.620,89	1.695,53	1.489,11
<b>ago/09</b>	<b>1.578,83</b>	<b>1.043,23</b>	<b>1.298,02</b>	<b>1.482,89</b>	<b>1.639,64</b>	<b>1.717,25</b>	<b>1.495,80</b>
set/09	1.588,09	1.100,58	1.334,98	1.444,25	1.637,62	1.735,64	1.498,35
out/09	1.587,85	1.047,26	1.362,87	1.463,30	1.619,73	1.749,40	1.485,06
nov/09	1.586,51	1.033,22	1.302,87	1.460,18	1.601,75	1.766,36	1.503,97
dez/09	1.572,24	994,64	1.286,35	1.434,98	1.590,96	1.756,64	1.497,72
jan/10	1.588,81	1.046,16	1.264,37	1.524,20	1.602,93	1.748,34	1.539,31
fev/10	1.607,16	1.047,22	1.274,98	1.473,32	1.677,54	1.753,73	1.577,05
mar/10	1.612,89	1.097,43	1.259,76	1.504,02	1.674,73	1.765,20	1.543,20
abr/10	1.613,77	1.065,36	1.307,15	1.468,68	1.694,56	1.752,80	1.603,23
mai/10	1.599,41	1.111,83	1.350,14	1.455,44	1.653,13	1.732,57	1.595,33
jun/10	1.608,02	1.149,53	1.334,51	1.508,53	1.657,20	1.732,41	1.600,71
jul/10	1.643,06	1.173,97	1.352,85	1.582,34	1.691,13	1.769,93	1.580,90
<b>ago/10</b>	<b>1.665,91</b>	<b>1.225,88</b>	<b>1.397,37</b>	<b>1.581,32</b>	<b>1.733,73</b>	<b>1.781,89</b>	<b>1.591,96</b>
set/10	1.687,09	1.248,80	1.414,38	1.608,84	1.781,24	1.789,68	1.611,99
out/10	1.691,45	1.284,83	1.450,65	1.581,93	1.809,97	1.783,19	1.589,70
nov/10	1.677,68	1.281,34	1.399,04	1.530,32	1.807,10	1.770,14	1.618,33
dez/10	1.665,30	1.171,19	1.359,23	1.548,72	1.820,09	1.757,13	1.606,75
jan/11	1.673,69	1.258,62	1.349,24	1.562,34	1.790,72	1.762,08	1.664,04
fev/11	1.665,95	1.142,09	1.294,07	1.526,88	1.843,31	1.751,32	1.662,54
mar/11	1.674,64	1.181,41	1.294,16	1.565,29	1.829,23	1.769,93	1.630,52
abr/11	1.644,30	1.132,69	1.333,88	1.555,01	1.768,79	1.734,71	1.641,18
mai/11	1.663,39	1.146,91	1.369,29	1.569,15	1.808,26	1.754,78	1.601,88
jun/11	1.672,35	1.144,70	1.396,98	1.647,23	1.747,31	1.776,40	1.640,42
jul/11	1.709,45	1.191,94	1.481,43	1.649,51	1.795,43	1.806,21	1.671,47
<b>ago/11</b>	<b>1.718,50</b>	<b>1.213,38</b>	<b>1.460,60</b>	<b>1.636,39</b>	<b>1.863,62</b>	<b>1.796,60</b>	<b>1.652,44</b>
set/11	1.687,37	1.148,74	1.482,22	1.608,69	1.804,77	1.777,93	1.599,63
out/11	1.687,08	1.207,63	1.504,46	1.622,13	1.775,15	1.777,21	1.590,37
nov/11	1.689,30	1.255,38	1.507,89	1.612,89	1.775,32	1.774,20	1.601,97
dez/11	1.708,26	1.202,46	1.527,58	1.634,05	1.814,74	1.799,30	1.598,63
jan/12	1.719,61	1.290,44	1.572,94	1.662,39	1.784,87	1.800,50	1.661,99
fev/12	1.739,84	1.219,15	1.535,21	1.633,66	1.850,95	1.846,68	1.622,81
mar/12	1.767,73	1.233,54	1.527,29	1.709,73	1.848,67	1.887,84	1.658,13
abr/12	1.746,81	1.214,28	1.505,59	1.718,44	1.819,27	1.856,56	1.674,08
mai/12	1.744,51	1.262,89	1.406,00	1.725,54	1.815,23	1.865,74	1.653,63
jun/12	1.751,70	1.298,27	1.433,54	1.766,01	1.810,19	1.858,82	1.679,66
jul/12	1.724,87	1.252,81	1.376,78	1.734,69	1.776,12	1.839,25	1.683,34
<b>ago/12</b>	<b>1.758,10</b>	<b>1.318,40</b>	<b>1.398,10</b>	<b>1.723,70</b>	<b>1.794,70</b>	<b>1.899,50</b>	<b>1.677,10</b>

FONTE: IBGE, Diretoria de Pesquisas, Coordenação de Trabalho e Rendimento, Pesquisa Mensal de Emprego.

O gráfico a seguir mostra a evolução, de JULHO de 2011 a AGOSTO de 2012, do rendimento médio real habitual da população ocupada, para o total das seis regiões metropolitanas abrangidas pela pesquisa



FONTE: IBGE, Diretoria de Pesquisas, Coordenação de Trabalho e Rendimento, Pesquisa Mensal de Emprego.

**A tabela a seguir mostra as variações do rendimento médio real habitual da população ocupada, segundo as posições na ocupação, a preços de agosto de 2012, para as seis regiões**

Rendimento médio real habitualmente recebido					
Categorias de posição na ocupação	agosto de 2011	julho de 2012	agosto de 2012	variação mensal	variação anual
Empregados com carteira de trabalho assinada no setor privado	1.549,01	1.593,34	1.617,00	1,5	4,4
Empregados sem carteira de trabalho assinada no setor privado	1.267,94	1.252,64	1.304,70	4,2	2,9
Militares e Funcionários Públicos	3.019,76	2.941,97	3.006,00	2,2	-0,5
Pessoas que trabalharam por conta própria	1.450,08	1.489,81	1.497,10	0,5	3,2

FONTE: IBGE, Diretoria de Pesquisas, Coordenação de Trabalho e Rendimento, Pesquisa Mensal de Emprego.

**A tabela a seguir mostra as variações do rendimento médio real habitual da população ocupada, por grupamentos de atividade, a preços de agosto de 2012, para as seis regiões**

Rendimento médio real habitualmente recebido					
Grupamentos de atividade	agosto de 2011	julho de 2012	agosto de 2012	variação mensal	variação anual
População Ocupada	1.718,50	1.724,87	1.758,10	1,9	2,3
Indústria extrativa, de transformação e distribuição de eletricidade, gás e água	1.762,58	1.796,67	1.789,70	-0,4	1,5
Construção	1.475,29	1.474,45	1.505,20	2,1	2,0
Comércio, reparação de veículos automotores e de objetos pessoais e domésticos e comércio a varejo de combustíveis	1.376,36	1.383,27	1.429,80	3,4	3,9
Serviços prestados a empresa, aluguéis, atividades imobiliárias e intermediação financeira	2.182,14	2.200,12	2.185,80	-0,7	0,2
Educação, saúde, serviços sociais, administração pública, defesa e seguridade social	2.417,44	2.385,58	2.448,70	2,6	1,3
Serviços domésticos	660,02	720,76	708,10	-1,8	7,3
Outros serviços (alojamento, transporte, limpeza urbana e serviços pessoais)	1.505,14	1.465,41	1.543,50	5,3	2,5

FONTE: IBGE, Diretoria de Pesquisas, Coordenação de Trabalho e Rendimento, Pesquisa Mensal de Emprego.

**A tabela a seguir mostra as variações do rendimento médio real domiciliar *per capita* a preços de agosto de 2012 (em reais)**

Rendimento médio real domiciliar <i>per capita</i>					
Regiões Metropolitanas	agosto de 2011	julho de 2012	agosto de 2012	variação mensal	variação anual
Total	1.156,94	1.159,70	1.180,10	1,8	2,0
Recife	714,16	719,94	760,63	5,7	6,5
Salvador	938,68	915,11	917,06	0,2	-2,3
Belo Horizonte	1.110,52	1.177,97	1.163,45	-1,2	4,8
Rio de Janeiro	1.250,93	1.190,33	1.207,79	1,5	-3,4
São Paulo	1.236,85	1.267,89	1.300,96	2,6	5,2
Porto Alegre	1.115,12	1.126,48	1.141,43	1,3	2,4

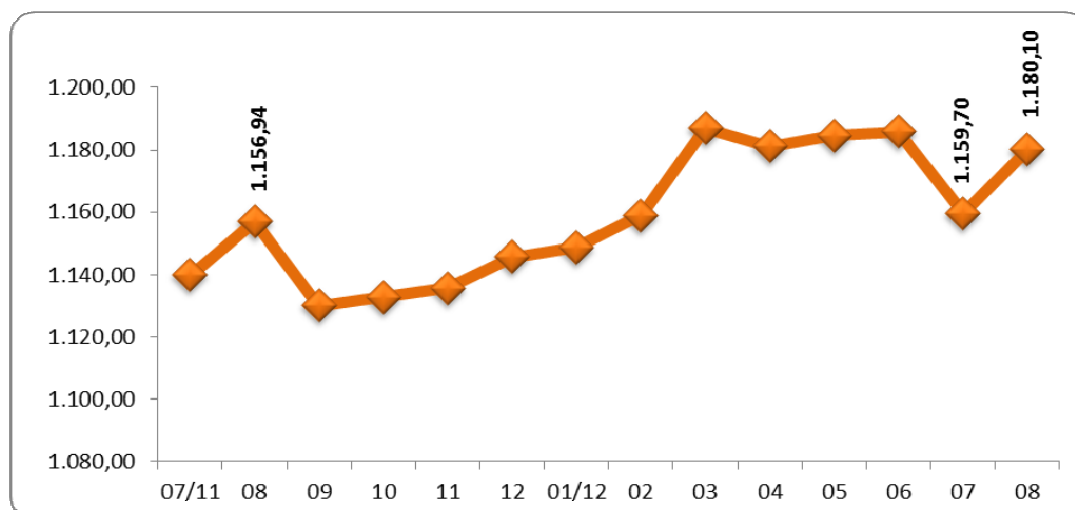
FONTE: IBGE, Diretoria de Pesquisas, Coordenação de Trabalho e Rendimento, Pesquisa Mensal de Emprego.

**A tabela a seguir mostra as variações das massas de rendimento médio real habitual e efetivo, em bilhões, a preços de agosto de 2012, para as seis regiões**

Categorias de posição na ocupação	agosto de 2011	julho de 2012	agosto de 2012	variação mensal	variação anual
<b>Massa de rendimento médio real habitual</b>					
População ocupada	39,3	39,8	40,7	2,3	3,6
Assalariados (empregados e trab. domésticos)	27,5	28,3	29,1	2,7	5,9
<b>Massa de rendimento médio real efetivo</b>					
Categorias de posição na ocupação	julho de 2011	junho de 2012	julho de 2012	variação mensal	variação anual
População ocupada	38,3	39,6	40,5	2,3	4,2
Assalariados (empregados e trab. domésticos)	27,2	28,5	28,4	-0,2	2,8

FONTE: IBGE, Diretoria de Pesquisas, Coordenação de Trabalho e Rendimento, Pesquisa Mensal de Emprego.

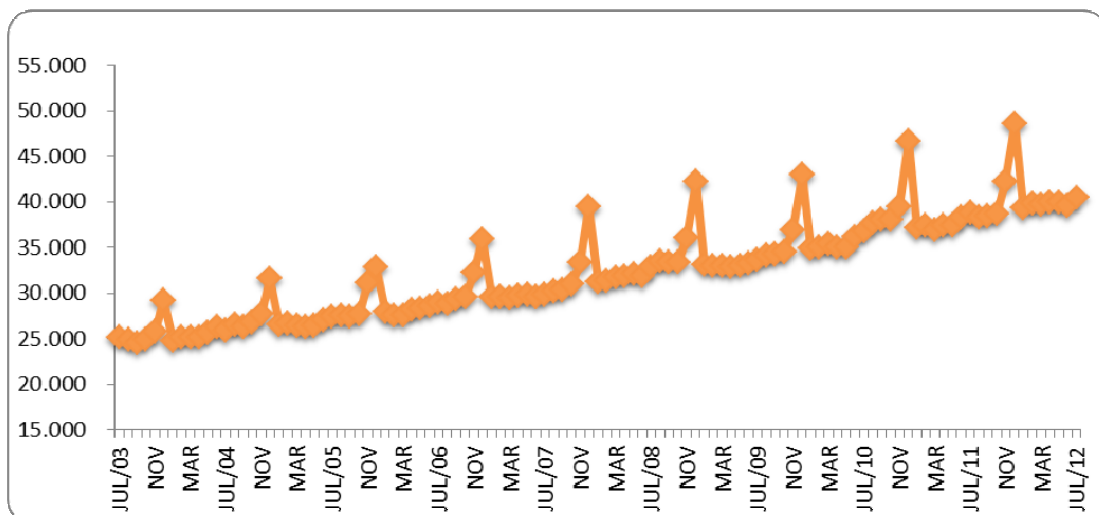
O gráfico a seguir mostra a evolução, de JULHO de 2011 a AGOSTO de 2012, do rendimento médio real domiciliar *per capita*, para o total das seis regiões metropolitanas abrangidas pela pesquisa (em reais)



FONTE: IBGE, Diretoria de Pesquisas, Coordenação de Trabalho e Rendimento, Pesquisa Mensal de Emprego.



O gráfico a seguir mostra a evolução, de JULHO de 2003 a JULHO de 2012, da massa de rendimento real **efetivo** da população ocupada, para o total das seis regiões metropolitanas abrangidas pela pesquisa (em milhões)



FONTE: IBGE, Diretoria de Pesquisas, Coordenação de Trabalho e Rendimento, Pesquisa Mensal de Emprego.

**Massa de rendimento médio real habitual da população ocupada, por região metropolitana em milhões (a preços de agosto de 2012)**

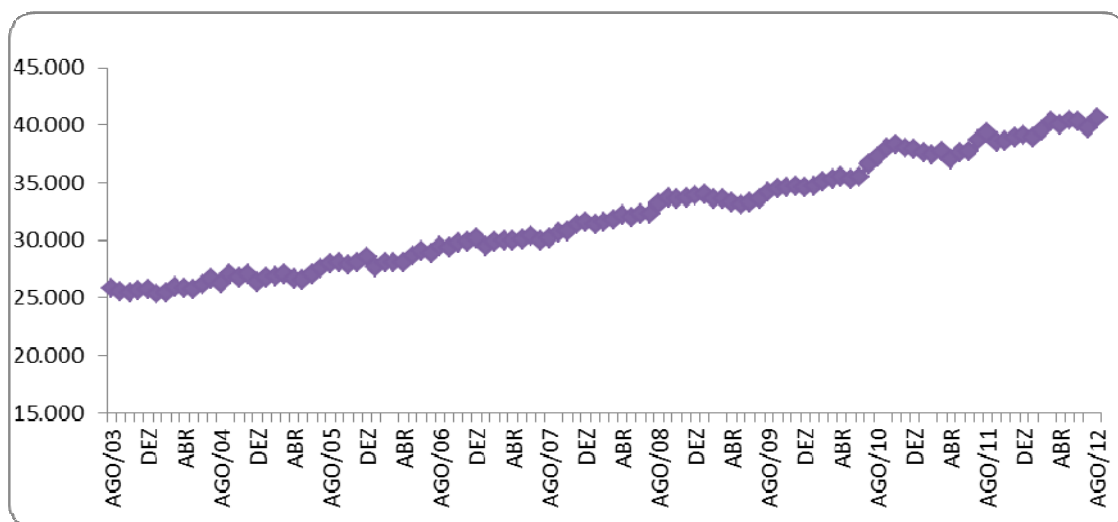
Mês/Ano	TOTAL	Recife	Salvador	Belo Horizonte	Rio de Janeiro	São Paulo	Porto Alegre
mar/02	26.524	1.366	1.354	2.316	6.811	12.592	1.947
abr/02	26.825	1.363	1.471	2.328	6.829	12.504	2.196
mai/02	28.148	1.385	1.469	2.376	7.576	12.996	2.214
jun/02	28.059	1.408	1.480	2.513	7.370	12.796	2.370
jul/02	28.795	1.477	1.516	2.412	7.643	13.269	2.333
<b>ago/02</b>	<b>28.800</b>	<b>1.396</b>	<b>1.521</b>	<b>2.483</b>	<b>7.895</b>	<b>13.070</b>	<b>2.310</b>
set/02	28.224	1.348	1.531	2.549	7.388	13.030	2.251
out/02	28.632	1.331	1.520	2.725	7.588	13.054	2.304
nov/02	28.208	1.307	1.543	2.517	7.393	12.997	2.325
dez/02	27.641	1.301	1.584	2.375	6.884	13.228	2.145
jan/03	26.657	1.265	1.648	2.399	6.380	12.821	2.024
fev/03	26.522	1.303	1.520	2.334	6.626	12.543	2.063
mar/03	26.185	1.305	1.452	2.365	6.649	12.214	2.088
abr/03	25.861	1.207	1.428	2.352	6.338	12.368	2.075
mai/03	25.476	1.238	1.351	2.346	6.632	11.803	2.053
jun/03	25.642	1.285	1.396	2.398	6.533	11.935	2.038
jul/03	25.318	1.292	1.393	2.251	6.491	11.758	2.071
<b>ago/03</b>	<b>25.885</b>	<b>1.262</b>	<b>1.539</b>	<b>2.287</b>	<b>6.592</b>	<b>11.989</b>	<b>2.147</b>
set/03	25.576	1.259	1.464	2.373	6.544	11.740	2.136
out/03	25.456	1.210	1.398	2.432	6.476	11.740	2.141
nov/03	25.687	1.200	1.448	2.418	6.407	11.989	2.162
dez/03	25.762	1.200	1.492	2.356	6.402	12.061	2.186
jan/04	25.371	1.158	1.451	2.335	6.264	11.906	2.205
fev/04	25.441	1.110	1.436	2.360	6.339	12.111	2.042
mar/04	25.940	1.095	1.435	2.413	6.723	12.123	2.116
abr/04	25.847	1.151	1.448	2.411	6.597	12.123	2.083
mai/04	25.727	1.152	1.417	2.390	6.372	12.332	2.017
jun/04	26.142	1.231	1.459	2.421	6.417	12.418	2.140
jul/04	26.612	1.295	1.506	2.477	6.565	12.505	2.197
<b>ago/04</b>	<b>26.268</b>	<b>1.285</b>	<b>1.490</b>	<b>2.576</b>	<b>6.432</b>	<b>12.267</b>	<b>2.153</b>
set/04	27.073	1.323	1.540	2.612	6.787	12.535	2.207
out/04	26.759	1.297	1.545	2.549	6.664	12.458	2.170
nov/04	27.088	1.310	1.562	2.545	6.699	12.672	2.220
dez/04	26.400	1.261	1.554	2.460	6.509	12.363	2.186
jan/05	26.749	1.190	1.506	2.458	6.900	12.512	2.118
fev/05	26.851	1.207	1.491	2.489	6.782	12.651	2.164
mar/05	27.038	1.176	1.540	2.521	6.684	12.926	2.102
abr/05	26.654	1.240	1.495	2.550	6.608	12.602	2.076
mai/05	26.515	1.230	1.473	2.611	6.394	12.578	2.154
jun/05	27.019	1.291	1.527	2.608	6.469	12.896	2.152
jul/05	27.535	1.337	1.578	2.600	6.600	13.174	2.179
<b>ago/05</b>	<b>27.983</b>	<b>1.346</b>	<b>1.652</b>	<b>2.577</b>	<b>6.846</b>	<b>13.290</b>	<b>2.210</b>
set/05	28.100	1.414	1.723	2.689	6.865	13.115	2.234
out/05	27.820	1.349	1.723	2.591	7.022	12.828	2.260
nov/05	28.029	1.296	1.754	2.614	7.078	13.039	2.214
dez/05	28.583	1.319	1.756	2.638	7.178	13.421	2.243
jan/06	27.654	1.257	1.703	2.579	6.936	12.994	2.167
fev/06	28.016	1.239	1.662	2.631	6.777	13.498	2.190
mar/06	28.104	1.319	1.667	2.696	6.791	13.394	2.227
abr/06	28.048	1.340	1.596	2.739	6.738	13.461	2.169
mai/06	28.686	1.435	1.594	2.925	6.799	13.673	2.256
jun/06	29.110	1.463	1.642	2.909	6.929	13.917	2.251
jul/06	28.874	1.366	1.738	2.945	6.891	13.658	2.274
<b>ago/06</b>	<b>29.450</b>	<b>1.439</b>	<b>1.773</b>	<b>2.996</b>	<b>7.104</b>	<b>13.801</b>	<b>2.336</b>
set/06	29.338	1.400	1.862	2.968	7.174	13.571	2.360
out/06	29.816	1.453	1.902	2.967	7.353	13.824	2.313
nov/06	29.904	1.514	1.922	2.926	7.011	14.167	2.362
dez/06	30.208	1.447	1.907	2.954	7.279	14.278	2.319
jan/07	29.463	1.432	1.826	2.992	7.149	13.814	2.229
fev/07	29.871	1.398	1.775	2.960	7.057	14.378	2.286
mar/07	29.989	1.369	1.786	2.888	7.374	14.228	2.332
abr/07	29.992	1.435	1.780	3.006	7.366	14.040	2.351
mai/07	30.046	1.402	1.923	2.987	7.388	13.990	2.342
jun/07	30.329	1.394	1.840	3.029	7.578	14.073	2.396
jul/07	30.018	1.429	1.873	3.103	7.547	13.625	2.431

(continuação da página anterior)

<b>Massa de rendimento médio real habitual da população ocupada, por região metropolitana em milhões (a preços de agosto de 2012)</b>							
<b>Mês/Ano</b>	<b>TOTAL</b>	<b>Recife</b>	<b>Salvador</b>	<b>Belo Horizonte</b>	<b>Rio de Janeiro</b>	<b>São Paulo</b>	<b>Porto Alegre</b>
<b>ago/07</b>	<b>30.166</b>	<b>1.488</b>	<b>1.870</b>	<b>3.157</b>	<b>7.376</b>	<b>13.832</b>	<b>2.435</b>
set/07	30.637	1.417	1.900	3.114	7.612	14.094	2.493
out/07	30.788	1.428	1.862	3.183	7.479	14.365	2.465
nov/07	31.371	1.460	1.997	3.314	7.554	14.501	2.537
dez/07	31.592	1.456	2.003	3.158	7.444	15.009	2.527
jan/08	31.351	1.450	1.972	3.090	7.380	14.916	2.552
fev/08	31.605	1.400	2.020	3.138	7.351	15.111	2.607
mar/08	31.738	1.363	1.928	3.231	7.578	15.069	2.589
abr/08	32.149	1.441	1.886	3.265	8.062	14.968	2.558
mai/08	32.030	1.355	1.931	3.260	7.966	14.977	2.569
jun/08	32.309	1.340	1.952	3.217	8.164	15.131	2.536
jul/08	32.288	1.379	1.955	3.306	8.234	14.905	2.531
<b>ago/08</b>	<b>33.191</b>	<b>1.413</b>	<b>1.958</b>	<b>3.385</b>	<b>8.553</b>	<b>15.312</b>	<b>2.585</b>
set/08	33.736	1.466	2.097	3.502	8.419	15.647	2.611
out/08	33.551	1.441	2.093	3.556	8.351	15.464	2.650
nov/08	33.704	1.441	2.143	3.512	8.336	15.657	2.625
dez/08	33.862	1.537	2.149	3.628	8.060	15.872	2.635
jan/09	33.963	1.491	2.044	3.332	8.052	16.413	2.661
fev/09	33.574	1.416	2.045	3.392	8.098	16.055	2.599
mar/09	33.583	1.362	2.093	3.353	8.185	16.000	2.614
abr/09	33.339	1.386	2.053	3.328	8.290	15.657	2.642
mai/09	33.115	1.357	2.094	3.499	8.003	15.611	2.575
jun/09	33.288	1.363	2.095	3.573	8.039	15.633	2.605
jul/09	33.625	1.437	2.172	3.581	8.374	15.377	2.687
<b>ago/09</b>	<b>34.191</b>	<b>1.410</b>	<b>2.164</b>	<b>3.606</b>	<b>8.570</b>	<b>15.706</b>	<b>2.742</b>
set/09	34.504	1.498	2.291	3.560	8.504	15.900	2.754
out/09	34.586	1.456	2.361	3.627	8.348	16.035	2.761
nov/09	34.727	1.447	2.239	3.669	8.380	16.215	2.781
dez/09	34.649	1.430	2.206	3.614	8.293	16.343	2.771
jan/10	34.680	1.461	2.151	3.744	8.475	16.040	2.797
fev/10	35.133	1.486	2.193	3.598	8.956	16.036	2.854
mar/10	35.327	1.575	2.183	3.769	8.798	16.201	2.798
abr/10	35.528	1.566	2.302	3.675	8.837	16.252	2.894
mai/10	35.321	1.636	2.375	3.675	8.676	16.049	2.906
jun/10	35.509	1.702	2.321	3.814	8.701	16.008	2.962
jul/10	36.564	1.685	2.368	4.074	8.935	16.534	2.964
<b>ago/10</b>	<b>37.211</b>	<b>1.798</b>	<b>2.446</b>	<b>4.117</b>	<b>9.198</b>	<b>16.631</b>	<b>3.009</b>
set/10	37.998	1.926	2.516	4.174	9.396	16.898	3.068
out/10	38.314	1.974	2.616	4.093	9.458	17.046	3.104
nov/10	38.064	1.978	2.510	3.928	9.581	16.887	3.160
dez/10	37.892	1.806	2.461	4.014	9.767	16.686	3.146
jan/11	37.602	1.876	2.373	3.956	9.675	16.499	3.206
fev/11	37.398	1.682	2.247	3.893	10.025	16.395	3.141
mar/11	37.698	1.784	2.219	4.040	9.856	16.664	3.118
abr/11	37.048	1.727	2.328	4.014	9.386	16.427	3.141
mai/11	37.657	1.779	2.354	4.133	9.633	16.664	3.076
jun/11	37.723	1.758	2.444	4.329	9.170	16.855	3.147
jul/11	38.750	1.808	2.675	4.354	9.449	17.253	3.189
<b>ago/11</b>	<b>39.285</b>	<b>1.844</b>	<b>2.616</b>	<b>4.314</b>	<b>10.080</b>	<b>17.243</b>	<b>3.168</b>
set/11	38.527	1.707	2.681	4.239	9.773	17.045	3.060
out/11	38.648	1.779	2.653	4.279	9.791	17.071	3.048
nov/11	38.899	1.840	2.659	4.282	9.851	17.096	3.148
dez/11	39.163	1.795	2.693	4.290	9.981	17.232	3.152
jan/12	38.948	1.897	2.719	4.369	9.718	16.998	3.229
fev/12	39.572	1.820	2.693	4.283	10.103	17.522	3.137
mar/12	40.343	1.843	2.727	4.537	10.135	17.868	3.223
abr/12	39.995	1.890	2.647	4.585	9.933	17.642	3.285
mai/12	40.469	1.997	2.481	4.673	9.971	18.092	3.245
jun/12	40.342	2.094	2.469	4.685	9.863	18.013	3.211
jul/12	39.759	1.976	2.429	4.612	9.749	17.870	3.122
<b>ago/12</b>	<b>40.680</b>	<b>2.055</b>	<b>2.528</b>	<b>4.586</b>	<b>9.976</b>	<b>18.346</b>	<b>3.190</b>

FONTE: IBGE, Diretoria de Pesquisas, Coordenação de Trabalho e Rendimento, Pesquisa Mensal de Emprego.

O gráfico a seguir mostra a evolução, de AGOSTO de 2003 a AGOSTO de 2012, da massa de rendimento real habitual da população ocupada, para o total das seis regiões metropolitanas abrangidas pela pesquisa (em milhões)



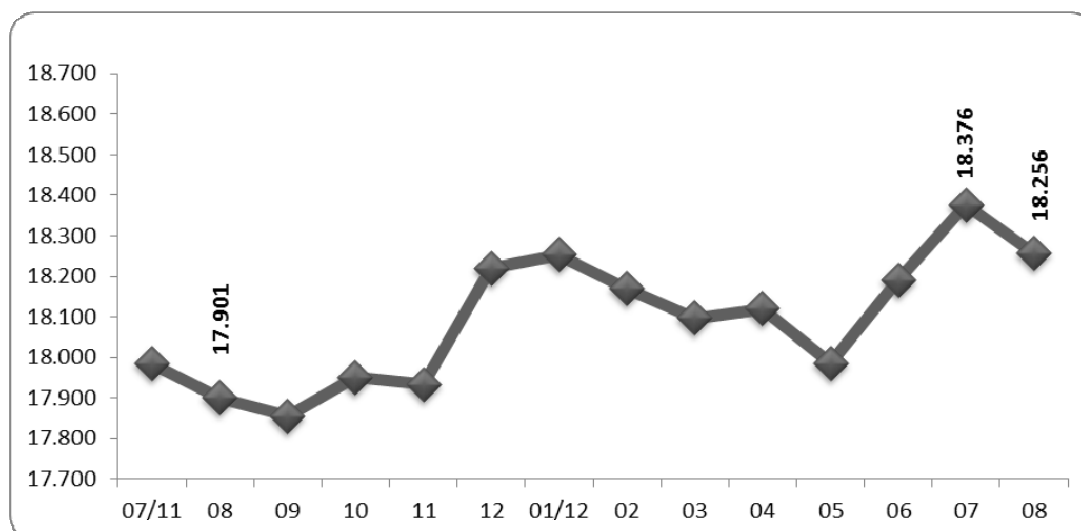
FONTE: IBGE, Diretoria de Pesquisas, Coordenação de Trabalho e Rendimento, Pesquisa Mensal de Emprego.

## Indicadores de distribuição da população não economicamente ativa, por região metropolitana, segundo algumas características em agosto de 2012

População não economicamente ativa (%)	Total das seis áreas	Recife	Salvador	Belo Horizonte	Rio de Janeiro	São Paulo	Porto Alegre
<b>Sexo:</b>							
Masculino	35,6	35,4	36,5	37,3	34,5	35,5	36,9
Feminino	64,4	64,6	63,5	62,7	65,5	64,5	63,1
<b>Faixa etária:</b>							
10 a 14 anos	18,9	19,1	16,9	22,3	16,5	19,7	19,8
15 a 17 anos	10,3	10,9	9,2	10,6	10,2	10,7	9,1
18 a 24 anos	8,9	10,5	11,8	8,3	10,4	7,0	8,4
25 a 49 anos	18,5	22,7	23,3	19,4	17,1	17,4	17,4
50 anos ou mais	43,5	36,9	38,8	39,4	45,7	45,2	45,3
<b>Anos de estudo:</b>							
Sem instrução e menos de 1 ano	5,5	7,7	5,3	6,0	5,6	5,2	4,4
1 a 3 anos	9,3	11,5	9,6	11,7	8,9	8,0	11,1
4 a 7 anos	38,7	35,9	33,1	40,6	34,3	42,2	43,0
8 a 10 anos	19,2	17,1	17,7	17,6	19,8	20,3	18,2
11 anos ou mais	27,1	27,0	34,2	24,1	31,4	24,3	23,2
<b>Por disponibilidade:</b>							
Que não gostaria de trabalhar	90,0	79,0	78,7	86,3	93,9	92,7	92,6
Que gostaria e estava disponível	8,3	17,2	19,5	9,8	5,0	6,2	5,5
Que gostaria e não estava disponível	1,7	3,7	1,7	3,9	1,1	1,1	1,9
Marg. ligada à população economicamente ativa	3,5	7,3	5,4	4,6	2,2	3,1	2,5

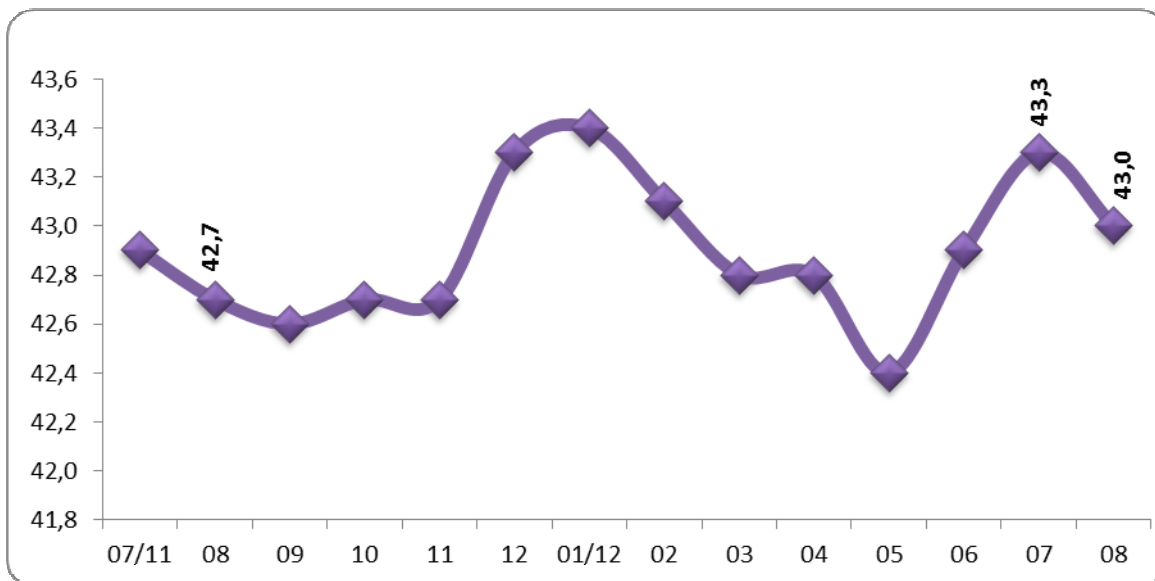
FONTE: IBGE, Diretoria de Pesquisas, Coordenação de Trabalho e Rendimento, Pesquisa Mensal de Emprego.

O gráfico a seguir mostra a evolução, de JULHO de 2011 a AGOSTO de 2012, da população não economicamente ativa, para o total das seis regiões metropolitanas abrangidas pela pesquisa (em mil pessoas)



FONTE: IBGE, Diretoria de Pesquisas, Coordenação de Trabalho e Rendimento, Pesquisa Mensal de Emprego.

O gráfico a seguir mostra a evolução, de JULHO de 2011 a AGOSTO de 2012, da taxa de inatividade, para o total das seis regiões metropolitanas abrangidas pela pesquisa



FONTE: IBGE, Diretoria de Pesquisas, Coordenação de Trabalho e Rendimento, Pesquisa Mensal de Emprego.

## Distribuição da população ocupada segundo as categorias de posição na ocupação

(continua na página seguinte)

Mês e ano	Empregados							Conta Própria	Empregador	Não Remunerado de Conta Própria ou Empregador
	Total	Setor Privado		Setor Público		Trabalhador Doméstico				
		Com Carteira	Sem Cart. + Não remun. Empregado	Militar ou Funcionários Públicos	Com cart. + Sem cart.	Com carteira	Sem carteira			
jan/03	74,1	40,5	15,5	7,4	3,5	2,6	4,6	19,3	5,6	1,1
fev/03	74,0	40,9	15,0	7,2	3,4	2,7	4,8	19,5	5,6	1,0
mar/03	73,9	40,1	15,5	7,2	3,4	2,8	4,9	19,4	5,8	0,9
abr/03	73,9	39,8	15,7	7,3	3,4	2,8	4,9	19,7	5,5	0,9
mai/03	73,6	39,7	15,7	7,4	3,3	2,7	4,9	19,7	5,7	1,0
jun/03	73,3	39,2	15,4	7,4	3,4	2,8	5,1	20,1	5,7	0,9
jul/03	73,3	39,7	15,2	7,4	3,3	2,7	5,0	20,3	5,5	1,0
ago/03	73,5	39,5	15,9	7,3	3,3	2,6	5,0	20,2	5,4	0,9
set/03	73,3	39,1	15,9	7,4	3,4	2,5	5,0	20,4	5,3	1,0
out/03	73,5	39,5	15,6	7,5	3,4	2,7	4,8	20,3	5,4	0,8
nov/03	73,6	39,5	15,9	7,5	3,3	2,5	4,9	20,3	5,2	0,9
dez/03	73,3	39,1	16,2	7,2	3,3	2,5	4,9	20,5	5,4	0,9
jan/04	73,3	39,7	15,7	7,1	3,3	2,6	4,9	20,8	5,0	0,9
fev/04	73,1	39,6	15,5	7,1	3,3	2,7	5,0	20,8	5,2	0,9
mar/04	72,9	39,5	15,3	7,1	3,3	2,6	5,1	21,0	5,3	0,8
abr/04	73,2	39,1	16,0	7,1	3,3	2,7	5,0	20,5	5,3	1,0
mai/04	73,8	39,3	16,1	7,1	3,4	2,8	5,1	19,8	5,4	0,9
jun/04	73,7	39,1	16,1	7,2	3,5	2,8	4,9	19,8	5,6	0,9
jul/04	73,5	39,0	15,9	7,4	3,4	2,7	5,0	20,1	5,4	0,9
ago/04	73,5	38,6	15,9	7,3	3,6	2,8	5,0	20,2	5,4	0,9
set/04	73,6	38,8	16,0	7,3	3,4	2,7	5,4	20,4	5,3	0,8
out/04	73,8	39,3	16,0	7,4	3,1	2,7	5,4	20,2	5,1	0,8
nov/04	74,0	39,6	15,9	7,4	3,1	2,7	5,3	20,1	5,1	0,8
dez/04	74,3	39,5	16,6	7,3	3,0	2,7	5,4	19,8	5,1	0,8
jan/05	74,3	39,7	16,3	7,3	3,1	2,9	5,1	19,8	5,2	0,7
fev/05	74,5	40,4	15,7	7,2	3,2	2,8	5,2	19,4	5,3	0,8
mar/05	74,4	40,3	15,5	7,4	3,1	2,9	5,1	19,6	5,2	0,8
abr/05	74,9	40,3	15,8	7,4	3,1	3,0	5,2	19,0	5,3	0,8
mai/05	75,1	40,5	15,7	7,3	3,1	3,0	5,4	19,0	5,2	0,7
jun/05	74,8	40,4	15,6	7,1	3,4	3,0	5,4	19,2	5,2	0,7
jul/05	74,9	40,2	15,6	7,3	3,2	3,0	5,6	19,2	5,0	0,9
ago/05	74,6	40,0	15,6	7,2	3,5	2,9	5,4	19,4	5,1	0,9
set/05	74,5	40,2	15,4	7,3	3,4	2,9	5,3	19,6	5,1	0,8
out/05	74,6	40,1	15,8	7,5	3,2	2,8	5,3	19,5	5,1	0,8
nov/05	74,8	40,3	15,7	7,5	3,1	2,9	5,2	19,4	5,0	0,8
dez/05	74,8	40,9	15,4	7,2	3,3	2,9	5,2	19,3	5,1	0,7
jan/06	75,3	41,1	15,2	7,5	3,2	2,8	5,4	18,8	5,1	0,8
fev/06	75,2	41,4	14,8	7,6	3,1	2,8	5,4	19,1	4,9	0,8
mar/06	75,0	41,3	14,5	7,8	3,3	2,9	5,3	19,0	5,2	0,8
abr/06	75,5	41,8	14,6	7,6	3,4	2,8	5,3	18,8	4,9	0,7
mai/06	75,1	41,7	14,5	7,3	3,4	2,8	5,3	19,1	5,1	0,8
jun/06	74,9	41,2	14,7	7,3	3,5	2,9	5,4	19,2	5,1	0,8
jul/06	75,5	41,4	14,9	7,2	3,6	3,0	5,4	19,1	4,8	0,6
ago/06	75,4	41,2	14,9	7,3	3,5	2,9	5,5	18,8	4,9	0,8
set/06	75,4	41,2	15,2	7,2	3,5	2,8	5,6	19,0	4,8	0,8
out/06	75,2	41,5	14,9	7,2	3,3	2,9	5,3	19,3	4,8	0,7
nov/06	74,9	41,5	14,8	7,3	3,2	3,0	5,2	19,5	4,9	0,8
dez/06	74,5	41,6	14,4	7,1	3,2	2,8	5,3	19,8	4,9	0,8
jan/07	74,9	41,7	14,4	7,5	3,1	2,9	5,2	19,6	4,8	0,8
fev/07	75,2	42,0	14,0	7,7	3,2	2,8	5,5	19,4	4,7	0,7
mar/07	75,0	41,8	14,0	7,5	3,3	2,8	5,6	19,5	4,7	0,8
abr/07	75,3	42,1	14,3	7,3	3,3	2,9	5,4	19,1	4,8	0,7
mai/07	75,3	42,2	14,0	7,4	3,2	3,0	5,5	19,4	4,6	0,7
jun/07	74,9	41,9	14,0	7,4	3,2	3,0	5,4	19,7	4,8	0,7
jul/07	75,2	42,3	13,8	7,3	3,4	3,0	5,4	19,4	4,7	0,7
ago/07	75,3	42,9	13,6	7,2	3,4	2,9	5,3	19,0	5,1	0,7
set/07	75,3	42,8	13,9	7,1	3,3	3,0	5,2	19,3	4,8	0,6
out/07	75,5	43,0	13,9	7,3	3,2	2,9	5,2	19,2	4,7	0,6
nov/07	75,3	43,4	13,7	7,2	3,1	2,9	5,0	19,3	4,8	0,6
dez/07	75,2	43,2	13,9	7,2	3,0	2,8	5,1	19,4	4,7	0,7

Mês e ano	Empregados							Conta Própria	Empregador	Não Remunerado de Conta Própria ou Empregador
	Total	Setor Privado		Setor Público		Trabalhador Doméstico				
		Com Carteira	Sem Carteira + Não Remunerado Empregado	Militar ou Funcionários Públicos	Com cart. + Sem cart.	Com carteira	Sem carteira			
jan/08	75,4	43,8	13,5	7,3	3,0	2,8	5,0	19,3	4,6	0,7
fev/08	75,4	44,0	13,1	7,6	3,1	2,8	4,9	19,1	4,8	0,7
mar/08	75,5	43,9	13,3	7,7	3,0	2,9	4,8	19,2	4,6	0,7
abr/08	75,9	44,3	13,1	7,5	3,1	2,9	5,0	18,7	4,8	0,7
mai/08	76,0	44,2	13,2	7,5	3,1	2,9	5,1	18,7	4,6	0,7
jun/08	75,8	43,9	13,4	7,5	3,1	3,0	4,9	18,9	4,7	0,7
jul/08	76,1	43,8	13,8	7,4	3,1	3,0	4,9	18,5	4,7	0,7
<b>ago/08</b>	<b>76,1</b>	<b>43,7</b>	<b>13,9</b>	<b>7,7</b>	<b>3,0</b>	<b>2,9</b>	<b>4,9</b>	<b>18,9</b>	<b>4,5</b>	<b>0,6</b>
set/08	76,1	43,9	13,8	7,6	3,1	2,8	5,0	18,6	4,6	0,6
out/08	76,2	44,4	13,5	7,7	3,1	2,8	4,8	18,5	4,6	0,6
nov/08	76,1	44,4	13,4	7,7	2,9	2,7	4,8	18,8	4,6	0,6
dez/08	76,0	44,7	13,2	7,6	3,1	2,7	4,6	18,7	4,7	0,6
jan/09	76,1	44,9	12,8	7,9	2,9	2,9	4,7	18,6	4,7	0,7
fev/09	75,9	44,8	12,7	7,6	3,1	2,9	4,8	18,9	4,6	0,6
mar/09	75,9	44,5	12,5	7,9	3,1	3,0	4,8	18,8	4,6	0,7
abr/09	76,1	45,0	12,5	7,6	3,1	2,9	5,0	18,6	4,7	0,6
mai/09	76,3	44,9	12,6	7,5	3,4	2,9	4,9	18,5	4,6	0,6
jun/09	76,2	44,8	12,9	7,7	3,2	2,9	4,8	18,5	4,6	0,6
jul/09	76,3	45,1	12,6	7,5	3,2	2,9	4,9	18,7	4,4	0,6
<b>ago/09</b>	<b>76,1</b>	<b>44,5</b>	<b>12,6</b>	<b>8,0</b>	<b>3,2</b>	<b>2,8</b>	<b>5,0</b>	<b>18,8</b>	<b>4,5</b>	<b>0,6</b>
set/09	75,9	44,2	12,8	7,8	3,3	2,8	5,0	18,8	4,6	0,7
out/09	75,7	44,3	12,5	7,6	3,3	2,8	5,0	19,2	4,5	0,6
nov/09	75,8	44,5	12,8	7,5	3,3	2,8	4,8	19,1	4,5	0,6
dez/09	75,9	44,7	12,8	7,4	3,2	2,8	5,0	19,1	4,5	0,6
jan/10	76,1	45,5	12,3	7,4	3,1	2,9	5,0	18,9	4,3	0,6
fev/10	76,3	46,0	12,1	7,5	3,0	2,8	4,8	18,6	4,5	0,5
mar/10	76,3	46,0	12,2	7,3	3,2	2,9	4,7	18,6	4,5	0,6
abr/10	76,6	46,4	12,1	7,4	3,2	2,8	4,7	18,3	4,5	0,5
mai/10	76,5	46,3	12,2	7,3	3,4	2,8	4,6	18,4	4,5	0,5
jun/10	76,7	46,4	12,2	7,4	3,4	2,7	4,6	18,1	4,7	0,5
jul/10	76,6	46,3	12,3	7,6	3,2	2,7	4,5	18,4	4,5	0,5
<b>ago/10</b>	<b>76,6</b>	<b>46,2</b>	<b>12,2</b>	<b>7,6</b>	<b>3,5</b>	<b>2,7</b>	<b>4,4</b>	<b>18,4</b>	<b>4,5</b>	<b>0,5</b>
set/10	76,9	46,4	12,2	7,8	3,3	2,7	4,4	18,1	4,5	0,5
out/10	76,7	46,3	12,0	7,9	3,4	2,6	4,6	18,3	4,5	0,5
nov/10	76,5	46,7	11,5	7,8	3,4	2,6	4,4	18,6	4,5	0,5
dez/10	76,9	47,0	11,7	7,7	3,2	2,7	4,5	18,1	4,5	0,6
jan/11	77,2	47,4	11,8	7,8	3,1	2,6	4,4	18,2	4,2	0,4
fev/11	77,0	48,1	11,3	7,5	3,1	2,7	4,2	18,3	4,3	0,4
mar/11	77,5	48,2	11,4	7,5	3,2	2,9	4,3	17,9	4,1	0,5
abr/11	77,5	48,4	11,5	7,3	3,3	2,7	4,3	18,0	4,1	0,5
mai/11	77,2	48,2	11,5	7,3	3,3	2,7	4,2	18,1	4,3	0,5
jun/11	77,4	48,2	11,2	7,5	3,4	2,7	4,3	17,8	4,4	0,4
jul/11	77,4	48,6	11,2	7,6	3,2	2,6	4,1	17,7	4,5	0,4
<b>ago/11</b>	<b>77,2</b>	<b>48,6</b>	<b>10,9</b>	<b>7,5</b>	<b>3,4</b>	<b>2,6</b>	<b>4,2</b>	<b>17,8</b>	<b>4,5</b>	<b>0,4</b>
set/11	77,5	48,7	10,9	7,8	3,3	2,6	4,2	17,5	4,5	0,4
out/11	77,5	49,0	10,7	7,7	3,2	2,6	4,2	17,8	4,3	0,4
nov/11	77,3	48,9	10,6	7,5	3,4	2,7	4,1	18,0	4,3	0,4
dez/11	77,3	49,2	10,7	7,6	3,0	2,5	4,2	17,9	4,4	0,4
jan/12	77,3	49,5	10,6	7,8	2,9	2,5	4,1	18,1	4,2	0,4
fev/12	77,3	49,7	10,3	7,7	2,8	2,6	4,1	17,9	4,4	0,4
mar/12	77,2	49,2	10,7	7,9	2,8	2,6	4,0	18,0	4,5	0,3
abr/12	77,2	48,9	10,5	7,9	3,1	2,6	4,1	18,0	4,4	0,3
mai/12	77,2	48,9	10,4	8,0	3,0	2,7	4,1	17,9	4,5	0,4
jun/12	77,3	48,7	10,8	7,9	3,2	2,7	4,0	17,7	4,7	0,4
jul/12	77,4	49,2	10,5	7,8	3,2	2,7	4,0	17,8	4,4	0,3
<b>ago/12</b>	<b>77,7</b>	<b>49,5</b>	<b>10,4</b>	<b>7,9</b>	<b>3,2</b>	<b>2,6</b>	<b>4,0</b>	<b>17,5</b>	<b>4,5</b>	<b>0,4</b>

FONTE: IBGE, Diretoria de Pesquisas, Coordenação de Trabalho e Rendimento, Pesquisa Mensal de Emprego.

Rio de Janeiro, 20 de setembro de 2012.