

Indicadores IBGE

**Pesquisa Mensal de Emprego
Outubro 2012**

Instituto Brasileiro de Geografia
e Estatística - IBGE

Presidenta da República

Dilma Rousseff

Ministra do Planejamento, Orçamento e Gestão

Miriam Belchior

INSTITUTO BRASILEIRO DE GEOGRAFIA E ESTATÍSTICA - IBGE

Presidenta

Wasmália Bivar

Diretor Executivo

Nuno Duarte da Costa Bittencourt

ÓRGÃOS ESPECÍFICOS SINGULARES

Diretoria de Pesquisas

Marcia Maria Melo Quintslr

Diretoria de Geociências

Wadih João Scandar Neto

Diretoria de Informática

Paulo César Moraes Simões

Centro de Documentação e Disseminação de Informações

David Wu Tai

Escola Nacional de Ciências Estatísticas

Denise Britz do Nascimento Silva

UNIDADE RESPONSÁVEL

Diretoria de Pesquisas

Coordenação de Trabalho e Rendimento

Cimar Azeredo Pereira

EQUIPE TÉCNICA

Gerência da Pesquisa Mensal de Emprego

Cimar Azeredo Pereira

Análise dos Resultados

Cimar Azeredo Pereira

Angela Maria Broqué Mello

Adriana Araújo Beringuy

William Araújo Kratochwill

Equipe de Crítica, Imputação, Programação e

Tabulação dos Indicadores

Fabiane Cirino de Oliveira Santos

Francisco Santos

Lino Eduardo Rodrigues Pereira

Maíra Bonna Lenzi

Marcel Frederico de Lima Taga

Marcus Vinícius Moraes Fernandes

Marta de Oliveira Antunes

Samuel Cruz dos Santos

Equipe de Acompanhamento e Controle

Dayse dos Santos Sampaio

Helena de Mello Pereira

Equipe de Controle de Material de Campo

Luiz Cláudio da Silva Malvino

Equipe de Analistas de Sistemas

Cristiane de Moura Cruz

Matheus Boscardini Neto

Patrícia Zamprogno Tavares

Equipe de Estagiários

Anna Luana Evelyn d'Oliveira

Carolina Lopes de Carvalho Vital

Caroline Curty Pereira

Eber Mendonca Gomes

Indicadores IBGE

Plano de divulgação:

Trabalho e rendimento

Pesquisa mensal de emprego

Agropecuária

Estatística da produção agrícola*

Estatística da produção pecuária*

Indústria

Pesquisa industrial mensal: emprego e salário

Pesquisa industrial mensal: produção física Brasil

Pesquisa industrial mensal: produção física regional

Comércio

Pesquisa mensal de comércio

Índices, preços e custos

Índice de preços ao produtor - indústrias de transformação

Sistema nacional de índices de preços ao consumidor: INPC

- IPCA

Sistema nacional de índices de preços ao consumidor:

IPCA-E

Sistema nacional de pesquisa de custos e índices da

construção civil

Contas nacionais trimestrais

Contas nacionais trimestrais: indicadores de volume e valores

correntes

*Continuação de: Estatística da produção agropecuária, a partir de janeiro de 2006.

Iniciado em 1982, com a divulgação de indicadores sobre trabalho e rendimento, indústria e preços, o periódico **Indicadores IBGE** incorporou no decorrer da década de 80 informações sobre agropecuária e produto interno bruto. A partir de 1991, foi subdividido em fascículos por assuntos específicos, que incluem tabelas de resultados, comentários e notas metodológicas. As informações apresentadas estão disponíveis em diferentes níveis geográficos: nacional, regional e metropolitano, variando por fascículo.

PESQUISA MENSAL DE EMPREGO

ESTIMATIVAS PARA O MÊS DE OUTUBRO DE 2012

REGIÕES METROPOLITANAS DE:

RECIFE, SALVADOR, BELO HORIZONTE,
RIO DE JANEIRO, SÃO PAULO e PORTO ALEGRE.

Taxa de desocupação e rendimento estáveis

A Pesquisa Mensal de Emprego apurada no mês de outubro de 2012, estimou em 42,5 milhões, o número de pessoas com 10 anos ou mais de idade (*consideradas em idade ativa*), para o conjunto das seis regiões metropolitanas onde a pesquisa é investigada. Esta estimativa não registrou movimentação significativa em relação a setembro e no confronto com outubro de 2011 este contingente aumentou 1,1%.

A população economicamente ativa (*formada pelos contingentes de ocupados e desocupados*) foi estimada no mês de outubro de 2012, para o conjunto das seis regiões pesquisadas, em 24,7 milhões de pessoas. Este indicador apresentou crescimento tanto em relação a setembro último, (190 mil pessoas, ou 0,8%), quanto na comparação com outubro do ano passado, (613 mil pessoas, ou 2,5%).

A taxa de atividade (*proporção de pessoas economicamente ativas em relação à população em idade ativa*) de outubro de 2012 foi estimada em 58,1% para o conjunto das seis regiões pesquisadas. Este resultado ficou 0,5 ponto percentual acima do observado em setembro último (57,6%) e 0,8 ponto percentual acima do registrado em outubro de 2011 (57,3%).

O contingente de pessoas ocupadas em outubro de 2012, foi estimado em 23,4 milhões para o conjunto das seis regiões, assinalando elevação de 0,9% frente a setembro. No confronto com outubro de 2011, foi verificado aumento de 3,0%, representando um adicional de 684 mil ocupados no intervalo de um ano.

De setembro para outubro de 2012, a análise do contingente de ocupados, segundo os grupamentos de atividade econômica, registrou alteração significativa apenas no grupamento da *Construção*, alta de 4,5% (80 mil pessoas). Em relação a outubro de 2011, quatro grupamentos tiveram elevação: *Construção (8,5%)*, *Educação saúde, administração pública (4,8%)*, *Comércio, reparação de veículos automotores e de objetos pessoais e domésticos* e *Outros Serviços (ambos 4,0%)*.

O nível da ocupação (*proporção de pessoas ocupadas em relação às pessoas em idade ativa*) foi estimado em outubro de 2012 em 55,0% para o total das seis regiões. Na comparação mensal esse indicador subiu 0,5 ponto percentual e frente a outubro do ano passado 1,0 ponto percentual. Regionalmente, na comparação mensal, esse indicador aumentou na Região Metropolitana de São Paulo (1,0 ponto percentual). Frente a outubro do ano passado, ocorreu alta em Salvador (2,6 pontos percentuais), Recife (1,8 ponto percentual) e em Belo Horizonte (1,2 ponto percentual).

O número de trabalhadores com carteira de trabalho assinada no setor privado, em outubro desse ano, foi estimado em 11,5 milhões no agregado das seis regiões pesquisadas. Este resultado não variou frente a setembro último, entretanto, verificou-se alta de 3,2% na comparação com outubro do ano passado, o que representou um adicional de 356 mil postos de trabalho com carteira assinada no período de um ano.

O contingente de desocupados em outubro de 2012, foi estimado em 1,3 milhão de pessoas no agregado das seis regiões investigadas, refletindo um quadro de estabilidade em relação ao mês anterior e também frente a outubro do ano passado.

A análise regional mostrou variação no contingente de desocupados em relação a setembro último, nas Regiões Metropolitanas de Recife (alta de 17,9%) e de São Paulo (queda de 9,5%). Em relação a outubro de 2011, houve queda nesse contingente nas Regiões Metropolitanas de Salvador (23,3%) e do Rio de Janeiro (18,8%) e elevação em Recife (18,7%).

A taxa de desocupação em outubro de 2012 foi estimada em 5,3% para o conjunto das seis regiões metropolitanas. Na comparação com setembro (5,4%), não ocorreu variação estatisticamente significativa. Frente a outubro de 2011, quando a

taxa foi estimada em 5,8%, ocorreu declínio significativo de *0,5 ponto percentual* nesse indicador.

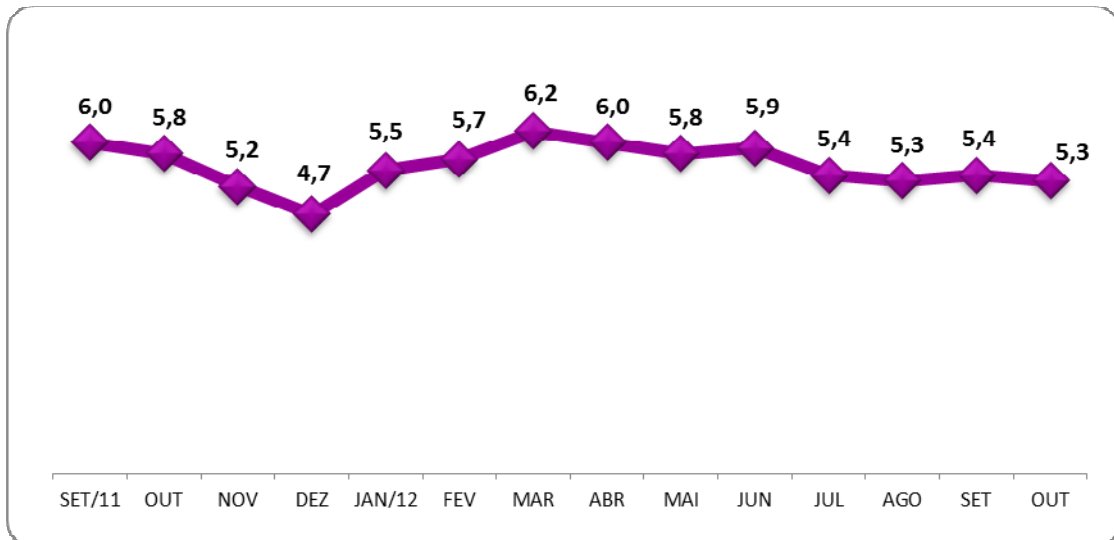
Regionalmente, na análise mensal, a taxa de desocupação subiu em Recife (de 5,7% para 6,7%), caiu em São Paulo (de 6,5% para 5,9%) e ficou estável nas demais regiões. No confronto com outubro de 2011, a taxa recuou em Salvador (*2,4 pontos percentuais*) e no Rio de Janeiro (*1,1 ponto percentual*) e manteve a estabilidade nas demais regiões.

O rendimento médio real habitual dos trabalhadores, foi estimado em outubro de 2012 em R\$ 1.787,70, para o conjunto das seis regiões pesquisadas, este resultado foi considerado estável frente a setembro. Na comparação com outubro de 2011 este indicador aumentou 4,6%.

O rendimento médio real habitual dos trabalhadores, na análise regional, em relação a setembro de 2012, aumentou nas Regiões Metropolitanas do Rio de Janeiro (0,8%), Recife (0,7%) e São Paulo (0,5%). Apresentou queda em: Salvador e Belo Horizonte (1,2%) e ficou estável em Porto Alegre. Na comparação com outubro do ano passado o rendimento registrou alta em Recife (7,8%), Belo Horizonte (7,1%) São Paulo (6,9%), Porto Alegre (6,6%) e Rio de Janeiro (2,1%). Apresentou declínio em Salvador (6,0%).

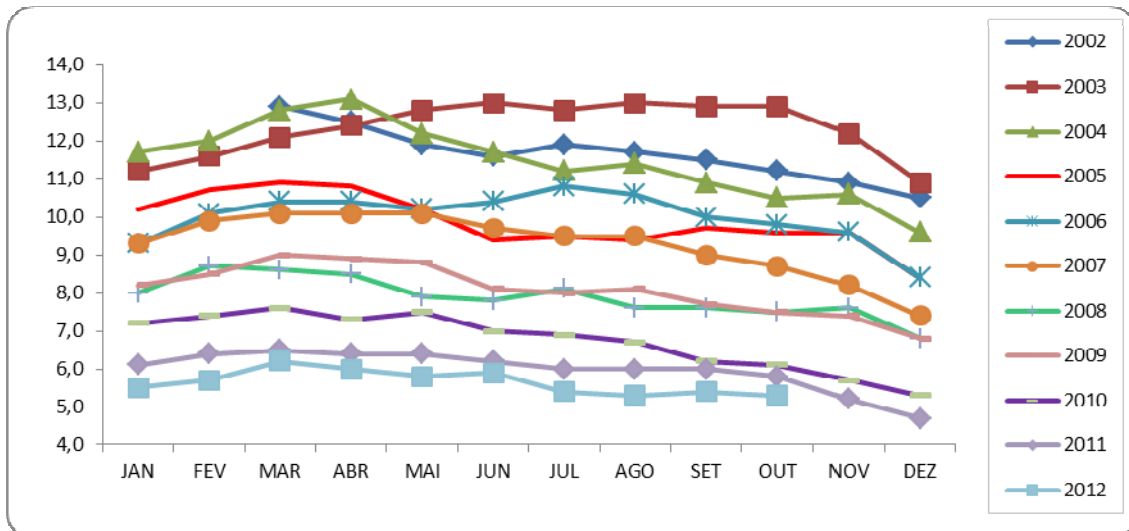
A massa de rendimento médio real habitual dos ocupados, foi estimada em 42,2 bilhões em outubro de 2012, apresentou alta de 1,6% frente a setembro. Na comparação com outubro de 2011 esta estimativa cresceu 7,9%.

O gráfico a seguir mostra a evolução da taxa de desocupação de SETEMBRO de 2011 a OUTUBRO de 2012, no total das seis regiões metropolitanas abrangidas pela pesquisa



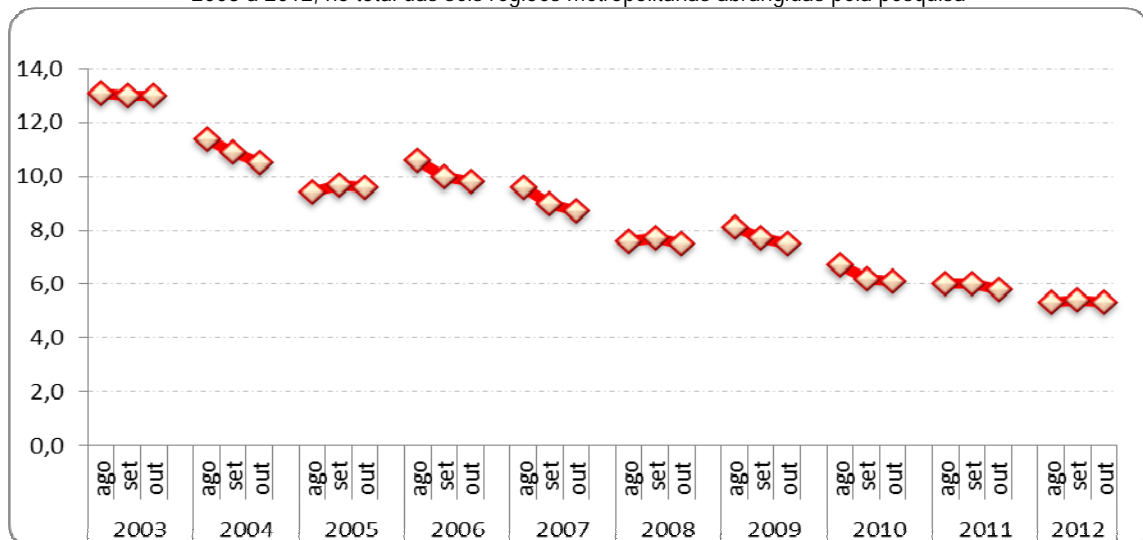
FONTE: IBGE, Diretoria de Pesquisas, Coordenação de Trabalho e Rendimento, Pesquisa Mensal de Emprego.

O gráfico a seguir mostra a evolução da taxa de desocupação de MARÇO de 2002 a OUTUBRO de 2012, no total das seis regiões metropolitanas abrangidas pela pesquisa



FONTE: IBGE, Diretoria de Pesquisas, Coordenação de Trabalho e Rendimento, Pesquisa Mensal de Emprego.

O gráfico a seguir mostra a evolução da taxa de desocupação dos meses de AGOSTO, SETEMBRO e OUTUBRO de 2003 a 2012, no total das seis regiões metropolitanas abrangidas pela pesquisa



FONTE: IBGE, Diretoria de Pesquisas, Coordenação de Trabalho e Rendimento, Pesquisa Mensal de Emprego.

Indicadores de distribuição da população em idade ativa, por região metropolitana, segundo algumas características em outubro de 2012

População em idade ativa (%)	Total das seis áreas	Recife	Salvador	Belo Horizonte	Rio de Janeiro	São Paulo	Porto Alegre
Sexo:							
Masculino	46,0	45,2	45,2	47,3	45,8	46,1	46,1
Feminino	54,0	54,8	54,8	52,7	54,2	53,9	53,9
Faixa etária:							
10 a 14 anos	8,2	9,3	8,1	8,7	7,5	8,2	8,7
15 a 17 anos	5,4	5,7	5,3	5,6	5,0	5,6	5,4
16 a 24 anos	15,8	16,6	16,3	16,8	15,0	15,9	16,0
18 a 24 anos	12,3	12,8	12,7	13,1	11,7	12,2	12,4
25 a 49 anos	43,2	43,4	46,7	44,4	41,3	43,5	41,9
50 anos ou mais	31,0	28,9	27,2	28,2	34,5	30,6	31,7
Anos de Estudo:							
Sem instrução e menos de 1 ano	3,2	4,7	3,1	3,3	3,2	3,1	2,5
1 a 3 anos	6,1	8,1	6,7	6,5	5,7	5,6	7,2
4 a 7 anos	25,4	26,7	22,6	27,3	23,6	25,8	28,5
8 a 10 anos	17,8	15,9	16,7	18,0	18,2	17,8	19,7
11 anos ou mais	47,3	44,1	50,8	44,7	49,2	47,8	42,0

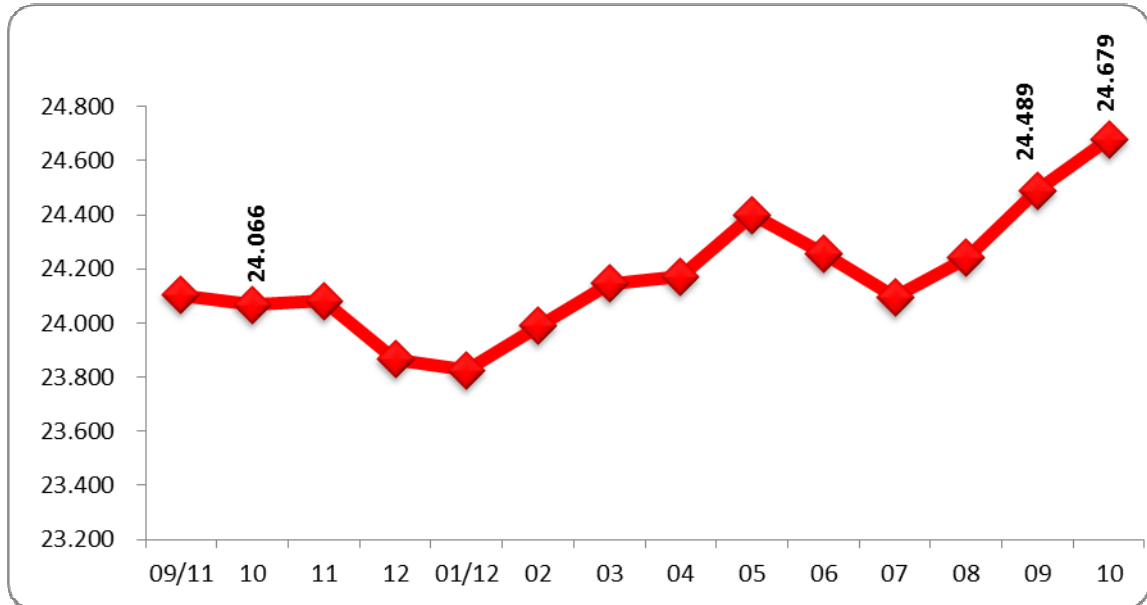
FONTE: IBGE, Diretoria de Pesquisas, Coordenação de Trabalho e Rendimento, Pesquisa Mensal de Emprego.

Indicadores de distribuição da população economicamente ativa, por região metropolitana, segundo algumas características em outubro de 2012

População economicamente ativa (%)	Total das seis áreas	Recife	Salvador	Belo Horizonte	Rio de Janeiro	São Paulo	Porto Alegre
Sexo:							
Masculino	53,1	53,9	50,7	53,4	54,3	52,8	52,9
Feminino	46,9	46,1	49,3	46,6	45,7	47,2	47,1
Condição no domicílio:							
Principal responsável	45,8	43,5	46,4	44,0	48,9	44,2	48,9
Outros membros	54,2	56,5	53,6	56,0	51,1	55,8	51,1
Faixa etária:							
10 a 14 anos	0,2	0,1	0,3	0,2	0,2	0,2	0,2
15 a 17 anos	1,8	1,4	1,3	2,3	0,9	2,3	2,2
18 a 24 anos	14,9	14,6	13,4	16,0	13,1	15,8	15,7
25 a 49 anos	61,0	62,9	65,7	61,0	60,1	60,4	60,3
50 anos ou mais	22,1	20,9	19,4	20,4	25,7	21,3	21,7
Anos de estudo:							
Sem instrução e menos de 1 ano	1,3	1,9	1,0	1,3	1,4	1,3	0,8
1 a 3 anos	3,1	3,9	3,4	3,1	2,9	3,1	3,3
4 a 7 anos	16,3	18,4	15,1	19,0	15,4	15,3	19,3
8 a 10 anos	17,2	14,6	16,0	18,4	17,3	16,8	20,7
11 anos ou mais	62,1	60,8	64,6	58,1	63,0	63,6	55,8

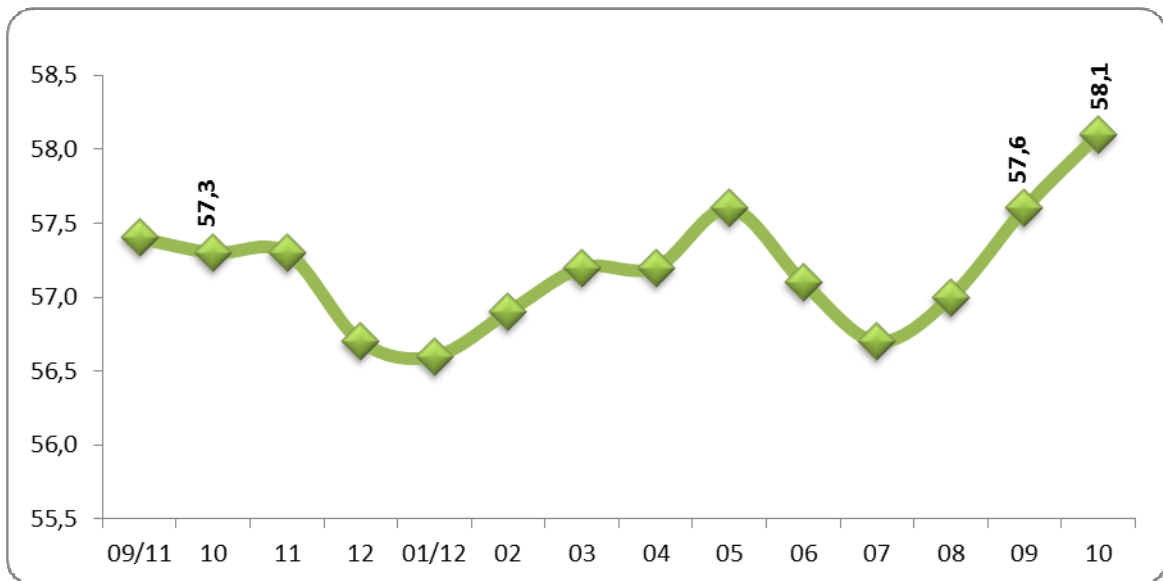
FONTE: IBGE, Diretoria de Pesquisas, Coordenação de Trabalho e Rendimento, Pesquisa Mensal de Emprego.

O gráfico a seguir mostra a evolução, de SETEMBRO de 2011 a OUTUBRO de 2012, da população economicamente ativa, para o total das seis regiões metropolitanas abrangidas pela pesquisa (em mil pessoas)



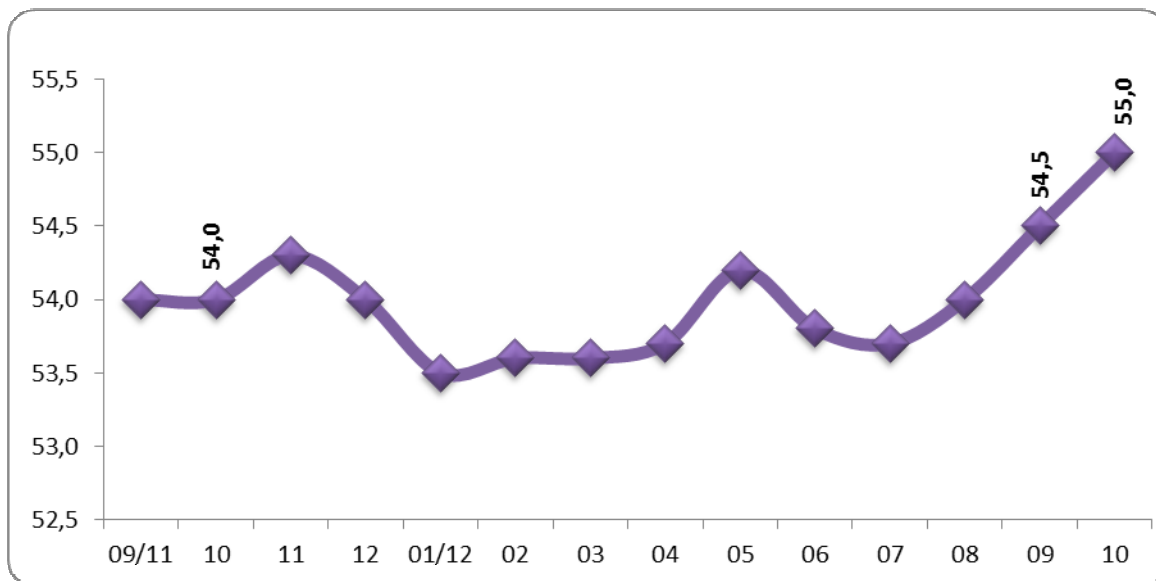
FONTE: IBGE, Diretoria de Pesquisas, Coordenação de Trabalho e Rendimento, Pesquisa Mensal de Emprego.

O gráfico a seguir mostra a evolução, de SETEMBRO de 2011 a OUTUBRO de 2012, da taxa de atividade, para o total das seis regiões metropolitanas abrangidas pela pesquisa



FONTE: IBGE, Diretoria de Pesquisas, Coordenação de Trabalho e Rendimento, Pesquisa Mensal de Emprego.

O gráfico a seguir mostra a evolução, de SETEMBRO de 2011 a OUTUBRO de 2012, do nível da ocupação, para o total das seis regiões metropolitanas abrangidas pela pesquisa.



FONTE: IBGE, Diretoria de Pesquisas, Coordenação de Trabalho e Rendimento, Pesquisa Mensal de Emprego.

Evolução do nível da ocupação, por região metropolitana, desde março de 2002

(continua na página seguinte)

Nível da ocupação (%)							
Mês/ano	TOTAL	Recife	Salvador	Belo Horizonte	Rio de Janeiro	São Paulo	Porto Alegre
mar/02	47,9	43,1	45,6	47,0	48,0	49,2	48,6
abr/02	48,0	42,6	46,4	47,1	48,6	49,0	49,5
mai/02	48,2	42,3	46,4	47,3	48,8	49,1	50,0
jun/02	48,4	41,6	46,4	48,1	48,8	49,3	50,9
jul/02	48,6	41,9	46,9	49,0	48,8	49,3	51,7
ago/02	49,2	41,5	48,5	49,4	49,7	49,9	52,2
set/02	49,4	42,7	49,1	50,0	49,1	50,4	51,6
out/02	49,7	42,7	49,2	50,8	49,4	50,4	52,7
nov/02	50,0	42,9	49,0	50,5	49,6	51,0	53,0
dez/02	49,5	43,1	49,1	49,5	48,7	50,8	52,0
jan/03	49,9	44,5	48,4	49,7	49,8	50,9	51,3
fev/03	49,7	44,9	48,0	49,3	49,2	51,0	51,2
mar/03	49,7	44,3	47,5	49,2	49,5	51,1	51,1
abr/03	49,7	43,7	48,1	50,4	49,4	50,7	51,3
mai/03	49,7	43,8	47,8	50,3	49,8	50,7	51,3
jun/03	49,9	43,4	47,5	50,1	50,0	51,1	51,3
jul/03	49,7	44,0	47,3	49,2	49,8	51,1	50,6
ago/03	50,0	44,6	47,9	50,3	50,1	51,1	51,4
set/03	50,6	44,7	47,7	51,2	49,9	52,4	51,4
out/03	50,2	44,1	47,9	50,7	49,9	51,7	51,5
nov/03	50,8	44,0	48,8	51,3	50,1	52,4	52,2
dez/03	50,6	44,6	49,0	50,9	49,1	52,7	52,0
jan/04	49,6	43,1	48,0	49,5	48,6	51,5	51,2
fev/04	49,6	43,0	47,6	50,0	49,5	51,2	50,1
mar/04	49,8	43,2	47,1	50,3	49,9	51,3	50,5
abr/04	50,0	43,8	46,9	50,8	50,0	51,4	50,9
mai/04	50,3	43,5	47,5	50,7	49,9	52,2	51,1
jun/04	50,4	43,0	47,6	51,2	50,1	52,1	51,3
jul/04	50,8	43,2	48,0	51,5	50,5	52,6	51,2
ago/04	51,0	43,0	49,1	52,3	50,9	52,6	51,1
set/04	51,4	44,0	49,9	52,3	51,2	53,0	51,9
out/04	51,4	44,2	50,3	52,0	50,3	53,3	52,4
nov/04	51,4	43,8	50,2	52,0	50,0	53,6	52,1
dez/04	51,3	44,1	49,8	51,4	49,8	53,5	52,8
jan/05	50,4	43,0	49,4	49,9	49,7	52,4	51,5
fev/05	50,3	42,2	48,8	49,9	49,8	52,4	50,9
mar/05	50,6	42,6	48,7	50,1	49,7	53,2	50,7
abr/05	50,5	42,5	48,2	50,6	49,2	53,0	51,4
mai/05	51,2	43,4	49,0	52,1	49,5	53,6	52,7
jun/05	51,1	43,5	49,2	52,1	49,8	53,3	52,5
jul/05	51,0	43,1	49,5	51,3	49,5	53,4	52,4
ago/05	51,2	43,1	50,0	51,3	49,8	53,5	52,5
set/05	51,5	43,2	50,2	52,5	50,4	53,5	52,4
out/05	51,4	43,8	49,9	52,2	49,9	53,5	52,6
nov/05	51,3	43,2	49,9	52,3	50,2	53,3	53,1
dez/05	51,5	43,4	50,0	52,6	50,2	53,4	53,0
jan/06	50,8	42,6	49,9	51,4	49,9	52,8	51,7
fev/06	50,6	42,4	49,7	51,2	49,7	52,7	51,2
mar/06	50,6	42,2	49,4	51,7	49,5	52,6	51,8
abr/06	50,4	43,2	48,4	51,7	49,3	52,3	51,3
mai/06	50,5	43,7	48,5	53,2	49,1	52,1	52,0
jun/06	50,9	43,8	49,2	53,6	49,1	52,6	52,7
jul/06	51,1	43,5	49,3	53,8	49,7	52,8	52,0
ago/06	51,5	43,1	49,7	54,4	50,4	53,1	52,7
set/06	52,0	45,1	49,9	54,8	50,8	53,7	52,9
out/06	51,8	44,9	49,9	54,3	50,6	53,6	52,1
nov/06	51,9	45,6	51,1	54,1	50,0	53,8	52,2
dez/06	51,8	45,0	51,5	54,1	50,2	53,7	51,9
jan/07	51,2	43,9	51,2	53,1	49,9	53,0	50,6
fev/07	50,8	43,1	50,7	52,9	49,5	52,7	50,6
mar/07	51,1	42,9	50,6	53,4	49,6	53,0	51,6
abr/07	50,8	42,7	50,1	53,8	48,8	52,8	52,2
mai/07	50,8	42,8	50,8	53,4	48,9	52,6	52,0
jun/07	51,3	42,7	50,8	53,8	49,1	53,6	52,3

Nível da ocupação (%)							
Mês/ano	TOTAL	Recife	Salvador	Belo Horizonte	Rio de Janeiro	São Paulo	Porto Alegre
jul/07	51,4	43,2	50,9	54,8	49,4	53,3	52,3
ago/07	51,9	43,1	51,0	55,0	50,0	54,0	52,8
set/07	52,3	43,1	50,9	55,0	50,6	54,5	53,2
out/07	52,4	43,0	50,4	54,9	50,7	54,8	53,2
nov/07	52,6	43,4	51,5	55,6	50,3	54,9	54,0
dez/07	52,3	43,5	51,4	55,4	49,9	54,7	53,6
jan/08	51,9	43,1	51,0	54,4	49,8	54,1	53,4
fev/08	51,6	42,0	50,4	54,5	49,6	53,8	53,1
mar/08	51,8	42,2	49,7	54,3	50,1	54,2	53,2
abr/08	52,0	41,7	50,2	55,4	50,1	54,3	53,3
mai/08	52,1	41,2	49,8	54,7	50,0	54,9	54,4
jun/08	52,5	42,6	49,7	55,0	50,2	55,6	54,0
jul/08	52,3	43,3	49,5	55,3	50,0	54,9	54,2
ago/08	52,6	42,9	50,1	55,9	50,3	55,2	54,2
set/08	53,0	43,9	50,5	55,8	50,7	55,7	54,4
out/08	53,4	43,7	50,6	56,3	51,1	56,4	54,5
nov/08	53,2	43,0	50,7	56,3	50,8	56,0	55,0
dez/08	53,2	45,1	50,7	55,4	50,9	55,7	55,0
jan/09	52,1	43,8	50,4	54,1	50,2	54,4	53,3
fev/09	51,6	42,9	49,9	53,6	49,7	54,1	51,8
mar/09	51,5	42,9	50,1	53,9	49,4	54,0	52,4
abr/09	51,5	42,0	49,4	53,9	49,4	54,2	52,4
mai/09	51,6	42,9	49,3	54,4	49,5	54,2	52,1
jun/09	51,9	42,8	49,3	54,7	50,1	54,4	52,4
jul/09	52,1	42,9	49,5	55,3	49,9	54,9	52,6
ago/09	52,2	42,6	50,0	54,7	50,3	54,9	53,4
set/09	52,4	42,6	51,1	55,3	50,1	55,1	53,4
out/09	52,4	43,5	51,2	55,8	50,0	54,7	54,0
nov/09	52,6	43,7	50,8	55,9	50,6	54,9	53,9
dez/09	53,0	45,0	51,0	56,8	50,9	55,2	54,0
jan/10	52,4	43,8	50,6	55,6	51,1	54,3	53,2
fev/10	52,6	44,8	50,4	55,0	51,6	54,4	53,2
mar/10	52,7	45,3	50,9	56,2	51,0	54,4	52,9
abr/10	52,9	45,8	51,6	56,1	50,6	55,1	52,6
mai/10	53,0	45,8	51,5	56,6	51,0	55,1	52,9
jun/10	52,9	45,7	51,0	56,4	50,7	55,1	53,4
jul/10	53,2	44,7	50,9	56,6	50,8	55,7	54,1
ago/10	53,4	45,4	51,0	57,1	51,1	55,7	54,7
set/10	53,7	47,3	51,6	57,3	50,8	56,0	55,3
out/10	53,9	47,4	51,9	57,4	50,3	56,5	55,9
nov/10	54,0	47,3	52,1	57,0	51,0	56,3	56,0
dez/10	54,0	47,2	52,9	57,1	51,1	56,1	56,0
jan/11	53,0	45,2	51,3	55,6	51,1	55,0	54,8
fev/11	53,2	45,1	50,7	56,1	51,6	55,2	54,4
mar/11	53,3	46,1	50,2	56,4	51,5	55,4	54,8
abr/11	53,4	46,8	50,4	56,7	51,0	55,5	55,2
mai/11	53,6	47,6	49,9	57,6	51,2	55,5	55,3
jun/11	53,5	47,4	50,5	57,5	50,6	55,6	55,2
jul/11	53,6	47,1	50,6	57,5	50,6	56,1	54,8
ago/11	53,9	46,9	50,9	57,4	51,8	56,0	55,1
set/11	54,0	46,5	51,3	57,4	52,0	56,1	55,1
out/11	54,0	46,5	50,4	57,0	52,3	56,2	54,9
nov/11	54,3	46,5	50,8	57,3	52,9	56,3	56,0
dez/11	54,0	47,5	50,6	57,1	51,9	56,1	56,0
jan/12	53,5	47,1	49,8	56,8	51,9	55,3	54,9
fev/12	53,6	47,7	50,1	57,3	52,0	55,4	54,5
mar/12	53,6	47,2	50,7	57,7	52,0	55,1	55,0
abr/12	53,7	47,8	49,9	57,8	52,0	55,2	55,3
mai/12	54,2	48,4	50,0	58,3	52,4	56,0	55,5
jun/12	53,8	48,8	49,0	57,2	51,8	55,9	54,6
jul/12	53,7	48,3	49,9	57,1	51,6	56,0	53,1
ago/12	54,0	48,4	51,3	57,5	52,2	55,8	54,0
set/12	54,5	49,1	52,5	58,7	52,8	55,8	54,7
out/12	55,0	48,3	53,0	58,2	53,3	56,8	55,5

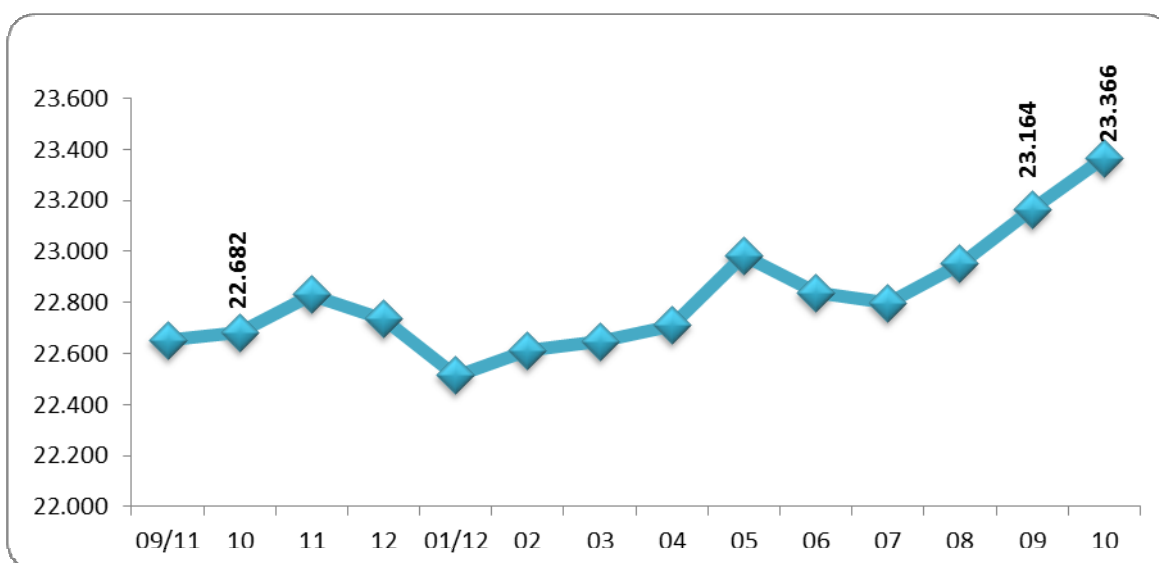
FONTE: IBGE, Diretoria de Pesquisas, Coordenação de Trabalho e Rendimento, Pesquisa Mensal de Emprego.

Indicadores de distribuição da população ocupada, por região metropolitana, segundo algumas características em outubro de 2012

População ocupada (%)	Total das seis áreas	Recife	Salvador	Belo Horizonte	Rio de Janeiro	São Paulo	Porto Alegre
Sexo:							
Masculino	53,8	54,6	51,7	54,0	55,1	53,4	53,4
Feminino	46,2	45,4	48,3	46,0	44,9	46,6	46,6
Faixa etária:							
10 a 14 anos	0,2	0,2	0,2	0,2	0,1	0,2	0,2
15 a 17 anos	1,5	1,2	1,1	2,1	0,8	1,9	2,0
18 a 24 anos	13,8	13,2	12,1	15,2	12,1	14,6	14,9
25 a 49 anos	61,6	63,5	66,5	61,6	60,5	61,2	60,7
50 anos ou mais	22,9	22,0	20,2	20,9	26,5	22,1	22,2
Anos de estudo:							
Sem instrução e menos de 1 ano	1,3	2,0	1,0	1,3	1,4	1,3	0,8
1 a 3 anos	3,2	4,0	3,3	3,2	2,9	3,2	3,3
4 a 7 anos	16,4	18,8	15,2	19,1	15,5	15,4	19,4
8 a 10 anos	16,8	14,3	15,5	18,0	17,0	16,2	20,4
11 anos ou mais	62,3	60,6	64,9	58,2	63,1	63,9	56,0
Tamanho do empreendimento:							
1 a 5 pessoas	31,7	37,0	35,1	33,5	35,4	28,0	31,1
6 a 10 pessoas	5,3	4,7	5,8	6,3	4,8	5,1	6,9
11 ou mais pessoas	62,9	58,3	59,2	60,2	59,8	66,9	62,0
Tempo de permanência no trabalho:							
Até 30 dias	1,6	2,5	1,8	2,4	1,0	1,6	1,8
31 dias a menos de 1 ano	19,0	21,4	19,7	23,8	16,8	18,1	20,9
1 ano a menos de 2 anos	11,8	10,9	9,7	11,9	12,0	12,3	11,7
2 anos ou mais	67,5	65,1	68,8	61,8	70,3	68,1	65,6
Horas habitualmente trabalhadas por semana:							
Até 39 horas	17,7	23,2	20,2	19,5	18,0	15,8	17,1
40 a 44 horas	53,4	47,5	55,3	57,5	48,6	54,1	61,2
45 horas e mais	28,9	29,2	24,5	23,0	33,4	30,1	21,7

FONTE: IBGE, Diretoria de Pesquisas, Coordenação de Trabalho e Rendimento, Pesquisa Mensal de Emprego.

O gráfico a seguir mostra a evolução, de SETEMBRO de 2011 a OUTUBRO de 2012, da população ocupada para o total das seis regiões metropolitanas abrangidas pela pesquisa (em mil pessoas)



FONTE: IBGE, Diretoria de Pesquisas, Coordenação de Trabalho e Rendimento, Pesquisa Mensal de Emprego.

Indicadores de distribuição da população ocupada, por região metropolitana, segundo os grupamentos de atividade, para os meses de outubro de 2004 a 2012

Distribuição da população ocupada por grupamentos de atividade (%)								
Grupamentos de atividade	Mês/ano	Total seis áreas	Recife	Salvador	Belo Horizonte	Rio de Janeiro	São Paulo	Porto Alegre
Indústria extrativa, de transformação e distribuição de eletricidade, gás e água	10/04	17,9	12,7	10,4	17,9	12,1	22,2	24,1
	10/05	17,7	11,5	10,3	17,7	12,0	22,3	23,1
	10/06	17,6	11,6	10,3	17,6	12,2	22,1	22,3
	10/07	17,2	11,5	10,5	17,2	12,4	21,3	21,4
	10/08	16,9	10,9	9,8	18,3	11,7	20,7	21,6
	10/09	16,9	9,1	10,2	17,0	12,9	20,6	21,5
	10/10	16,6	10,8	10,2	16,6	12,1	20,3	21,5
	10/11	16,3	11,3	9,5	16,0	12,2	19,7	21,3
	10/12	15,9	11,1	9,5	16,5	12,3	18,9	21,1
Construção	10/04	7,3	6,4	8,6	8,1	7,6	7,1	6,3
	10/05	7,2	6,1	8,2	8,3	8,2	6,5	6,2
	10/06	7,1	7,1	8,8	8,8	7,3	6,4	6,6
	10/07	7,0	6,3	8,6	8,8	7,0	6,4	6,9
	10/08	7,3	6,9	9,2	8,2	7,4	6,9	6,9
	10/09	7,5	7,1	9,0	8,7	7,0	7,2	7,0
	10/10	7,3	7,2	9,2	9,2	6,9	6,7	7,5
	10/11	7,5	8,1	8,7	9,8	7,3	6,8	7,1
	10/12	7,9	8,4	10,2	10,5	7,9	6,9	7,2
Comércio, reparação de veículos automotores e de objetos pessoais e domésticos e comércio a varejo de combustíveis	10/04	19,3	25,4	22,2	19,4	18,3	18,5	18,6
	10/05	19,7	26,4	21,2	19,2	19,6	18,5	19,5
	10/06	19,7	26,3	21,5	17,5	19,8	18,9	19,8
	10/07	19,4	24,6	22,1	19,4	18,4	18,8	19,4
	10/08	19,2	25,7	20,4	17,9	19,3	18,1	20,6
	10/09	19,0	26,6	20,0	18,6	18,0	17,9	21,5
	10/10	18,7	24,9	20,1	18,2	17,4	18,0	20,3
	10/11	18,5	23,1	22,0	17,8	16,7	18,0	19,8
	10/12	18,7	22,8	19,9	17,9	18,2	18,1	19,1
Serviços prestados a empresa, aluguéis, atividades imobiliárias e intermediação financeira	10/04	13,9	11,9	12,2	11,5	15,4	14,6	12,0
	10/05	14,3	12,5	12,5	13,1	15,1	15,0	13,0
	10/06	14,2	11,2	13,6	12,6	15,2	14,8	13,0
	10/07	14,7	12,8	13,2	12,2	16,0	15,4	12,9
	10/08	15,0	13,0	15,3	13,0	15,0	16,1	13,1
	10/09	15,2	13,4	14,4	13,4	15,7	16,3	13,3
	10/10	15,3	13,5	13,0	13,7	16,1	16,5	13,5
	10/11	16,4	16,1	16,6	14,7	16,5	17,3	13,6
	10/12	16,0	15,4	15,3	14,7	15,5	17,3	13,9
Educação, saúde, serviços sociais, administração pública, defesa e seguridade social	10/04	15,4	17,8	17,3	15,8	17,9	12,9	16,2
	10/05	15,7	18,6	18,6	15,1	17,9	13,5	16,4
	10/06	15,4	19,4	18,3	16,5	17,5	12,7	16,0
	10/07	15,8	19,1	17,5	16,8	18,2	13,4	15,5
	10/08	16,1	19,2	18,3	16,9	18,8	13,6	15,8
	10/09	15,9	18,8	19,6	16,5	18,4	13,4	15,1
	10/10	16,5	18,8	20,6	17,0	19,2	13,9	15,7
	10/11	16,4	18,4	20,3	17,3	19,2	13,4	16,6
	10/12	16,6	18,7	18,7	16,9	19,6	14,1	17,4
Serviços domésticos	10/04	8,0	7,6	9,1	9,3	8,7	7,5	6,9
	10/05	8,0	7,1	9,9	9,5	7,8	7,8	7,1
	10/06	8,2	7,4	10,2	9,1	8,2	8,0	7,2
	10/07	8,1	8,1	9,7	8,7	8,6	7,5	7,0
	10/08	7,6	7,5	8,6	8,9	8,5	6,9	6,1
	10/09	7,9	8,2	8,7	8,7	8,7	7,3	6,2
	10/10	7,2	7,1	8,5	7,8	7,7	6,8	5,9
	10/11	6,8	6,8	6,4	7,3	7,1	6,7	5,7
	10/12	6,5	7,5	8,0	6,3	6,5	6,2	5,6
Outros serviços (alojamento, transporte, limpeza urbana e serviços pessoais)	10/04	17,4	17,1	19,5	17,1	19,5	16,4	15,1
	10/05	16,8	16,8	18,5	16,4	18,7	16,0	14,0
	10/06	17,1	16,2	16,4	17,1	19,5	16,4	14,4
	10/07	17,1	16,7	17,5	16,1	18,8	16,6	16,1
	10/08	17,2	15,9	17,6	16,2	18,8	17,2	15,1
	10/09	17,0	15,9	17,5	16,6	18,7	16,8	14,6
	10/10	17,7	17,0	18,0	17,0	20,1	17,3	14,8
	10/11	17,7	15,6	16,0	16,6	20,3	17,6	15,3
	10/12	17,9	15,8	17,9	16,7	19,6	18,0	15,2

FONTE: IBGE, Diretoria de Pesquisas, Coordenação de Trabalho e Rendimento, Pesquisa Mensal de Emprego.

Indicadores de distribuição da população ocupada, por região metropolitana, segundo a posição na ocupação, para os meses de outubro de 2004 a 2012

Distribuição da população ocupada por posição na ocupação (%)								
Posição na ocupação	Mês/ano	Total seis áreas	Recife	Salvador	Belo Horizonte	Rio de Janeiro	São Paulo	Porto Alegre
Empregados com carteira de trabalho assinada no setor privado	10/04	39,2	32,2	33,5	40,5	36,3	42,3	41,6
	10/05	40,0	32,6	33,5	42,2	37,0	42,8	44,2
	10/06	41,5	33,3	35,5	42,1	38,3	45,1	43,9
	10/07	43,0	38,3	37,5	43,2	40,6	45,8	44,2
	10/08	44,4	38,4	39,5	45,5	39,4	48,1	47,2
	10/09	44,3	41,3	39,7	45,4	39,8	47,3	47,6
	10/10	46,3	41,0	40,8	47,1	42,4	49,7	48,1
	10/11	49,0	45,0	47,2	47,7	43,3	53,1	50,8
10/12	49,1	43,5	45,3	48,5	45,2	52,7	50,8	
Empregados sem carteira de trabalho assinada no setor privado	10/04	15,9	16,2	13,5	14,6	13,9	18,4	13,6
	10/05	15,7	16,2	14,9	13,6	14,2	17,7	13,4
	10/06	14,9	16,7	13,8	13,2	13,1	16,7	12,7
	10/07	13,9	13,7	13,7	13,1	11,5	15,6	13,2
	10/08	13,5	11,9	14,7	12,1	11,8	15,1	12,3
	10/09	12,5	10,4	12,3	11,3	10,8	14,4	11,6
	10/10	12,0	11,9	12,1	11,5	10,5	13,0	11,9
	10/11	10,7	11,8	10,6	10,4	9,6	11,3	10,7
10/12	10,5	11,8	10,2	10,0	9,5	11,1	10,0	
Militares e funcionários Públicos	10/04	7,4	9,2	7,3	7,7	9,6	5,7	8,1
	10/05	7,5	9,8	8,2	7,4	9,6	5,8	7,8
	10/06	7,2	9,5	7,3	7,6	8,7	5,9	7,3
	10/07	7,3	11,1	6,9	8,0	8,9	5,6	7,5
	10/08	7,7	11,1	7,1	8,4	10,1	5,8	7,3
	10/09	7,6	11,7	8,0	8,2	9,5	5,7	7,3
	10/10	7,9	11,1	8,6	8,2	9,9	6,2	6,9
	10/11	7,7	9,4	9,5	8,5	10,2	5,6	7,1
10/12	7,7	10,6	8,3	7,5	9,6	6,0	7,6	
Trabalhadores por conta própria	10/04	20,3	23,7	26,7	18,6	23,1	17,6	18,9
	10/05	19,5	22,5	23,2	17,7	23,0	17,1	17,9
	10/06	19,3	22,0	22,6	17,8	23,7	16,3	18,8
	10/07	19,2	20,5	22,9	17,5	22,0	17,4	18,3
	10/08	18,5	23,7	19,9	16,0	21,5	16,6	17,8
	10/09	19,2	22,3	21,5	16,6	22,6	17,3	18,2
	10/10	18,3	20,5	20,9	15,3	21,6	16,7	17,3
	10/11	17,8	19,3	19,0	16,2	21,4	16,1	15,9
10/12	17,7	18,8	20,7	17,4	20,2	16,0	16,3	
Empregadores	10/04	5,1	4,8	4,5	4,8	4,9	5,4	5,7
	10/05	5,1	4,9	4,5	5,2	4,8	5,3	5,1
	10/06	4,8	5,1	4,2	5,3	4,9	4,7	4,7
	10/07	4,7	3,9	4,1	4,9	4,7	4,8	5,0
	10/08	4,6	3,6	4,6	5,1	4,6	4,6	4,8
	10/09	4,5	3,4	4,0	5,3	4,4	4,6	4,6
	10/10	4,5	3,8	3,8	5,3	4,0	4,8	4,9
	10/11	4,3	3,5	3,5	5,6	4,3	4,2	5,0
10/12	4,5	4,1	3,4	5,2	4,4	4,6	5,0	

FONTE: IBGE, Diretoria de Pesquisas, Coordenação de Trabalho e Rendimento, Pesquisa Mensal de Emprego.

Indicadores de distribuição da população ocupada, segundo a posição na ocupação e os grupamentos de atividade, para os meses de outubro de 2004 a 2012 (%)

Grupamentos de atividade	Mês/ano	Empregados com carteira assinada	Empregados sem carteira assinada	Trabalhadores por conta própria	Empregadores
Indústria extrativa, de transformação e distribuição de eletricidade, gás e água	10/04	60,2	17,3	15,8	5,4
	10/05	60,9	16,7	16,3	4,5
	10/06	62,5	15,5	16,3	4,1
	10/07	64,2	14,0	16,2	4,2
	10/08	65,6	13,5	14,9	4,7
	10/09	65,0	12,7	16,5	4,0
	10/10	66,6	12,1	15,2	4,6
	10/11	68,3	10,6	15,9	4,1
10/12	69,1	10,2	15,9	3,4	
Construção	10/04	24,1	23,2	46,5	5,7
	10/05	23,8	24,4	46,2	5,1
	10/06	27,0	22,6	43,3	6,5
	10/07	28,5	20,2	45,0	6,1
	10/08	31,9	19,9	42,0	5,9
	10/09	33,1	18,5	43,6	4,6
	10/10	37,1	16,7	40,1	5,9
	10/11	41,1	15,8	37,6	5,4
10/12	40,6	15,0	37,6	6,7	
Comércio, reparação de veículos automotores e de objetos pessoais e domésticos e comércio a varejo de combustíveis	10/04	40,6	18,6	30,5	8,1
	10/05	42,1	18,2	29,6	8,1
	10/06	43,5	17,5	29,6	7,7
	10/07	44,6	17,1	28,9	7,6
	10/08	46,0	16,6	28,4	7,3
	10/09	45,9	15,5	29,1	7,9
	10/10	49,6	14,2	27,9	7,0
	10/11	52,7	12,5	26,8	6,8
10/12	53,8	12,0	25,2	7,7	
Serviços prestados a empresa, aluguéis, atividades imobiliárias e intermediação financeira	10/04	58,0	17,6	16,8	5,8
	10/05	61,6	16,5	14,1	6,0
	10/06	63,1	16,3	14,3	4,7
	10/07	65,1	14,6	13,9	5,0
	10/08	66,4	13,8	13,6	4,5
	10/09	66,2	13,4	14,0	4,7
	10/10	68,1	12,8	13,3	4,2
	10/11	70,8	11,1	12,3	4,3
10/12	70,5	10,5	13,2	4,4	
Educação, saúde, serviços sociais, administração pública, defesa e seguridade social	10/04	31,3	16,4	6,1	2,3
	10/05	30,6	16,9	5,8	2,5
	10/06	32,7	16,6	5,5	2,8
	10/07	33,5	16,0	5,8	2,3
	10/08	34,6	14,5	4,7	2,3
	10/09	35,1	14,1	5,2	1,9
	10/10	34,7	14,3	5,3	2,1
	10/11	36,4	13,5	5,0	1,9
10/12	38,7	12,7	4,8	1,7	
Outros serviços (alojamento, transporte, limpeza urbana e serviços pessoais)	10/04	43,1	21,7	26,8	5,4
	10/05	43,6	21,8	26,0	5,9
	10/06	44,6	21,0	26,1	5,5
	10/07	47,0	19,6	26,4	5,1
	10/08	46,6	20,1	25,7	5,3
	10/09	47,9	18,6	26,2	5,1
	10/10	49,8	17,5	25,3	5,1
	10/11	51,6	15,8	25,2	5,3
10/12	51,0	16,7	25,0	5,3	

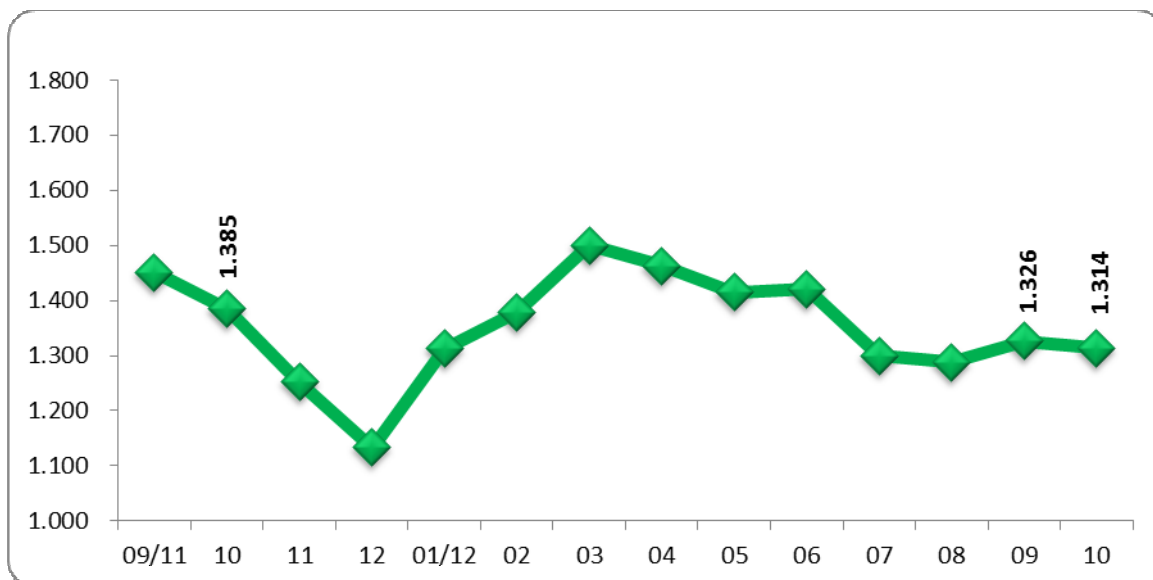
FONTE: IBGE, Diretoria de Pesquisas, Coordenação de Trabalho e Rendimento, Pesquisa Mensal de Emprego.

Indicadores de distribuição da população desocupada, por região metropolitana, segundo algumas características em outubro de 2012

População desocupada (%)	Total das seis áreas	Recife	Salvador	Belo Horizonte	Rio de Janeiro	São Paulo	Porto Alegre
Sexo:							
Masculino	41,1	44,1	37,2	39,0	38,3	43,0	40,3
Feminino	58,9	55,9	62,8	61,0	61,7	57,0	59,7
Faixa etária:							
10 a 14 anos	0,5	0,0	1,3	0,5	0,7	0,4	0,0
15 a 17 anos	7,3	4,1	4,7	8,2	4,2	9,8	7,2
18 a 24 anos	34,1	34,8	30,3	35,6	34,9	34,2	34,9
25 a 49 anos	49,6	55,4	55,0	47,8	51,1	46,7	50,3
50 anos ou mais	8,5	5,7	8,7	8,0	9,0	9,0	7,6
Anos de estudo:							
Sem Instrução e menos de 8 anos	16,9	17,3	17,2	18,6	16,5	16,1	20,9
8 a 10 anos	24,5	19,3	22,0	26,6	22,9	25,7	30,0
11 anos ou mais	58,6	63,4	60,7	54,9	60,6	58,2	49,1
Condição de trabalho:							
Com trabalho anterior	83,5	82,3	75,4	83,6	81,5	85,9	89,0
Sem trabalho anterior	16,5	17,7	24,6	16,4	18,5	14,1	11,0
Condição na família:							
Principal responsável	26,0	31,9	30,4	28,9	25,1	22,7	34,8
Outros membros	74,0	68,1	69,6	71,1	74,9	77,3	65,2
Com procura de trabalho:							
Nos 7 dias	84,4	72,7	79,2	83,9	84,5	87,8	84,9
Nos 23 dias	15,6	27,3	20,8	16,1	15,5	12,2	15,1
Tempo de procura:							
Até 30 dias	23,1	36,1	24,1	40,1	9,0	22,9	28,3
31 dias a 6 meses	54,3	47,6	40,3	45,6	54,8	60,2	52,8
7 a 11 meses	8,4	4,6	10,0	4,9	10,8	8,4	7,2
1 ano a menos de 2 anos	8,6	5,0	12,0	5,7	14,2	6,5	8,9
2 anos ou mais	5,7	6,7	13,6	3,6	11,2	1,9	2,8

FONTE: IBGE, Diretoria de Pesquisas, Coordenação de Trabalho e Rendimento, Pesquisa Mensal de Emprego.

O gráfico a seguir mostra a evolução, de SETEMBRO de 2011 a OUTUBRO de 2012, da população desocupada, para o total das seis regiões metropolitanas abrangidas pela pesquisa (em mil pessoas)



FONTE: IBGE, Diretoria de Pesquisas, Coordenação de Trabalho e Rendimento, Pesquisa Mensal de Emprego.

A tabela a seguir mostra a evolução da taxa de desocupação, desde março de 2002

(continua na página seguinte)

Taxa de desocupação por região metropolitana (%)							
Mês/ano	Total	Recife	Salvador	Belo Horizonte	Rio de Janeiro	São Paulo	Porto Alegre
mar/02	12,9	13,9	17,4	12,8	10,8	13,8	10,0
abr/02	12,5	13,4	15,9	11,6	10,5	13,6	10,2
mai/02	11,9	12,6	16,2	10,9	11,0	12,2	10,0
jun/02	11,6	12,3	15,1	10,6	10,1	12,5	8,7
jul/02	11,9	12,1	14,8	10,5	10,2	13,3	8,6
ago/02	11,7	11,9	14,4	11,3	10,1	13,1	7,8
set/02	11,5	12,1	14,3	10,7	9,7	12,8	8,3
out/02	11,2	12,8	13,4	9,6	9,7	12,3	8,5
nov/02	10,9	12,6	13,7	9,5	9,5	11,9	7,9
dez/02	10,5	11,3	14,8	8,3	8,9	11,7	7,5
jan/03	11,2	11,7	15,2	9,8	8,3	13,0	7,9
fev/03	11,6	12,1	15,0	10,1	8,6	13,6	8,6
mar/03	12,1	12,7	16,2	10,3	9,1	13,9	10,0
abr/03	12,5	14,0	16,7	10,5	9,2	14,3	9,8
mai/03	12,9	15,1	17,3	11,0	9,6	14,6	10,2
jun/03	13,0	14,9	17,9	12,1	9,8	14,5	10,2
jul/03	12,8	14,2	17,6	11,4	9,6	14,5	9,5
ago/03	13,1	15,0	17,6	12,1	9,5	14,9	9,8
set/03	13,0	15,0	17,6	10,8	9,7	14,8	10,1
out/03	13,0	14,4	17,0	11,2	9,4	15,0	10,1
nov/03	12,2	14,0	16,4	10,3	8,9	14,0	9,4
dez/03	10,9	12,1	15,7	10,4	8,6	11,8	7,9
jan/04	11,7	12,8	16,2	12,3	8,9	12,9	7,6
fev/04	12,0	12,7	17,1	11,9	8,6	13,6	8,5
mar/04	12,8	12,6	17,1	12,1	9,8	14,6	9,6
abr/04	13,1	14,3	16,6	11,4	10,7	14,5	10,7
mai/04	12,2	13,3	16,2	10,9	9,6	13,6	9,7
jun/04	11,7	12,8	14,9	10,5	8,9	13,3	9,5
jul/04	11,2	13,4	14,9	10,7	8,1	12,5	8,9
ago/04	11,4	13,5	16,6	10,2	8,6	12,6	8,5
set/04	10,9	12,4	15,6	10,2	8,8	11,7	8,7
out/04	10,5	12,1	15,8	9,6	8,5	11,2	7,6
nov/04	10,7	11,2	15,9	9,2	9,4	11,2	7,8
dez/04	9,6	11,1	15,4	8,5	8,5	9,8	6,6
jan/05	10,2	12,2	15,8	9,8	7,4	11,1	7,0
fev/05	10,7	13,2	15,6	9,9	8,4	11,5	7,1
mar/05	10,9	14,1	15,7	10,7	8,4	11,5	7,9
abr/05	10,8	13,0	17,0	9,5	8,6	11,4	8,0
mai/05	10,2	12,8	15,9	8,9	8,5	10,5	7,7
jun/05	9,4	9,6	14,7	8,5	6,9	10,5	7,1
jul/05	9,5	12,7	15,7	8,2	7,2	9,9	7,0
ago/05	9,4	13,4	15,5	8,3	7,4	9,4	7,6
set/05	9,7	15,0	15,2	8,1	7,4	9,7	8,4
out/05	9,6	14,3	14,9	8,5	7,9	9,6	7,5
nov/05	9,6	14,7	15,0	8,2	7,7	9,7	7,2
dez/05	8,4	13,9	14,6	7,0	6,8	7,9	6,7
jan/06	9,3	15,3	14,9	8,1	6,9	9,2	7,7
fev/06	10,1	15,9	13,6	9,1	7,9	10,5	7,5
mar/06	10,4	16,5	13,7	9,3	8,5	10,6	8,3
abr/06	10,4	16,5	13,4	9,1	8,4	10,7	8,3
mai/06	10,2	15,0	13,5	8,5	8,6	10,5	8,3
jun/06	10,4	15,4	13,5	8,6	8,8	10,9	8,2
jul/06	10,8	15,3	14,4	9,1	8,7	11,3	8,7
ago/06	10,6	14,9	14,3	8,7	8,2	11,6	8,3
set/06	10,0	13,7	13,6	7,8	7,5	11,1	7,9
out/06	9,8	13,5	13,7	8,7	7,3	10,5	8,4
nov/06	9,6	12,4	13,2	8,2	7,3	10,3	8,0
dez/06	8,4	10,4	12,4	7,1	6,5	9,0	6,6
jan/07	9,3	11,6	13,5	8,4	6,6	10,1	8,1
fev/07	9,9	12,3	13,6	9,3	7,5	10,6	8,3
mar/07	10,2	12,0	14,1	8,6	7,4	11,5	8,2
abr/07	10,2	12,1	14,2	8,1	7,5	11,6	7,9
mai/07	10,2	12,4	14,6	8,3	8,0	11,2	7,5
jun/07	9,7	12,6	14,6	7,8	8,0	10,2	7,4

Taxa de desocupação por região metropolitana (%)

Mês/ano	Total	Recife	Salvador	Belo Horizonte	Rio de Janeiro	São Paulo	Porto Alegre
jul/07	9,5	12,6	14,5	7,3	7,1	10,3	7,5
ago/07	9,6	12,9	14,9	7,4	7,4	10,1	7,7
set/07	9,0	12,6	13,5	7,5	7,2	9,4	7,1
out/07	8,7	12,2	13,0	6,9	6,5	9,5	6,3
nov/07	8,3	11,0	12,8	6,4	6,5	8,8	6,1
dez/07	7,5	9,9	11,4	5,5	6,1	8,0	5,3
jan/08	8,0	10,1	11,3	6,7	6,4	8,6	6,2
fev/08	8,7	11,0	12,2	7,7	7,0	9,3	6,4
mar/08	8,6	9,7	12,8	7,2	6,7	9,4	6,9
abr/08	8,5	9,3	11,9	6,9	7,1	9,4	6,7
mai/08	7,9	8,7	11,3	6,8	6,4	8,6	6,1
jun/08	7,9	8,5	12,1	7,4	6,6	8,2	6,1
jul/08	8,1	10,1	12,1	6,8	7,3	8,3	6,0
ago/08	7,6	8,3	11,6	6,1	6,9	8,0	5,3
set/08	7,7	8,9	11,3	6,1	6,9	8,0	5,7
out/08	7,5	8,9	10,7	5,9	7,0	7,7	5,6
nov/08	7,6	9,7	10,3	5,2	6,9	8,2	5,3
dez/08	6,8	7,8	10,0	5,5	6,2	7,1	4,7
jan/09	8,2	8,6	11,2	6,4	6,6	9,4	5,6
fev/09	8,5	9,1	11,0	6,8	6,4	10,0	6,0
mar/09	9,0	10,4	11,9	6,6	6,9	10,5	6,4
abr/09	8,9	10,6	12,4	6,8	6,8	10,2	6,2
mai/09	8,8	10,5	12,1	6,7	6,6	10,2	6,1
jun/09	8,1	10,2	11,2	6,9	6,3	9,0	5,6
jul/09	8,0	10,2	11,4	6,1	6,3	8,9	5,8
ago/09	8,1	10,9	11,4	7,5	5,6	9,1	5,4
set/09	7,7	10,5	10,9	6,4	5,5	8,7	5,4
out/09	7,5	9,5	10,4	6,1	5,6	8,6	5,1
nov/09	7,4	9,5	11,1	5,9	5,5	8,1	5,3
dez/09	6,8	8,4	10,7	5,1	5,4	7,5	4,3
jan/10	7,2	8,6	11,9	6,1	5,4	8,0	4,3
fev/10	7,4	8,8	11,0	6,5	5,6	8,1	5,1
mar/10	7,6	8,1	11,3	6,3	6,4	8,2	5,9
abr/10	7,3	9,1	11,2	5,8	5,9	7,7	5,4
mai/10	7,5	9,7	12,0	5,8	6,3	7,8	5,0
jun/10	7,0	8,6	12,0	5,1	5,8	7,4	4,7
jul/10	6,9	10,0	12,3	5,1	5,4	7,2	4,8
ago/10	6,7	9,0	11,7	5,2	5,7	6,8	4,6
set/10	6,2	8,8	10,3	4,9	5,3	6,3	4,1
out/10	6,1	8,0	9,9	5,3	5,7	5,9	3,7²
nov/10	5,7	8,4	9,4	5,3	4,9	5,5	3,7
dez/10	5,3	6,9	8,4	4,3	4,9	5,3	3,0 ¹
jan/11	6,1	7,1	10,7	5,3	5,1	6,0	4,2
fev/11	6,4	7,8	10,3	6,3	4,9	6,6	4,4
mar/11	6,5	7,6	10,5	5,3	4,9	6,9	5,0
abr/11	6,4	7,5	10,2	5,3	4,8	7,1	4,6
mai/11	6,4	6,8	10,5	4,7	5,4	6,7	5,1
jun/11	6,2	6,1	10,2	4,6	5,3	6,6	4,8
jul/11	6,0	6,3	9,8	4,7	5,0	6,5	4,7
ago/11	6,0	6,7	8,9	4,8	5,1	6,3	5,2
set/11	6,0	6,4	9,0	5,0	5,7	6,1	4,8
out/11	5,8	6,0²	9,4	4,5	5,7	5,6²	4,4
nov/11	5,2	5,5	8,4	4,2	5,5	5,0	3,6
dez/11	4,7 ¹	4,7 ¹	7,7	3,8 ¹	4,9	4,7 ¹	3,1
jan/12	5,5	5,7	8,3	4,5	5,6	5,5	3,9
fev/12	5,7	5,1	7,8	4,7	5,7	6,1	4,1
mar/12	6,2	6,2	8,1	5,1	5,9	6,5	5,2
abr/12	6,0	5,6	8,3	5,0	5,6	6,5	4,7
mai/12	5,8	5,9	8,0	5,1	5,2	6,2	4,5
jun/12	5,9	6,3	7,9	4,5	5,2	6,5	4,0
jul/12	5,4	6,5	6,7	4,4	5,0	5,7	3,8
ago/12	5,3	6,7	6,4	4,3	4,7	5,8	3,5
set/12	5,4	5,7	6,2 ¹	4,0	4,4 ¹	6,5	3,6
out/12	5,3²	6,7	7,0²	3,9²	4,6²	5,9	3,9

FONTE: IBGE, Diretoria de Pesquisas, Coordenação de Trabalho e Rendimento, Pesquisa Mensal de Emprego.

¹menor taxa da série.

²menor taxa da série para um mês de outubro.

A tabela a seguir mostra a evolução da taxa de desocupação por região metropolitana, segundo o sexo, desde março de 2002

(continua na página seguinte)

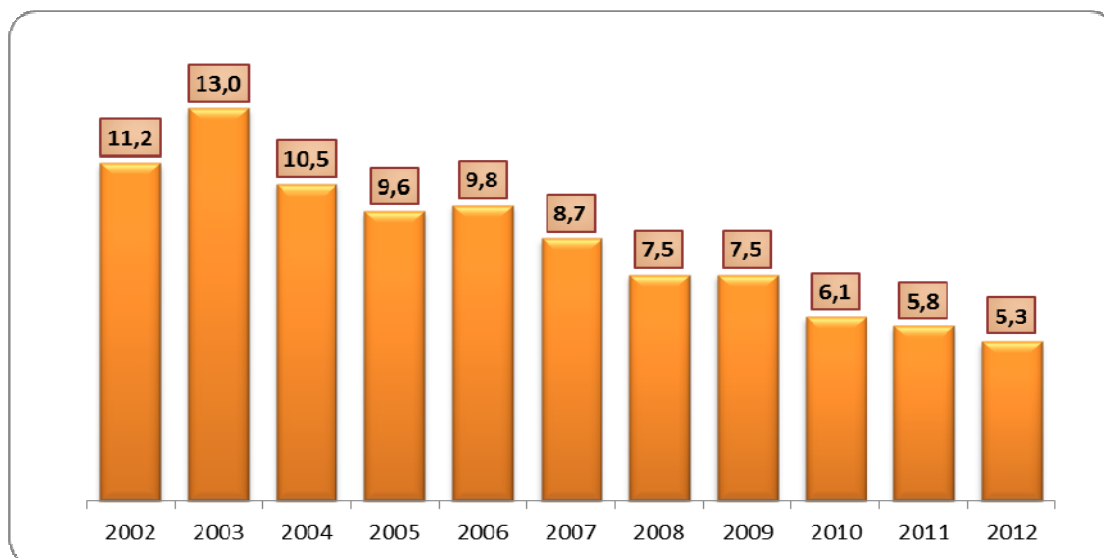
Taxa de desocupação por região metropolitana, segundo o sexo (%)														
Mês/ano	Total		Recife		Salvador		Belo Horizonte		Rio de Janeiro		São Paulo		Porto Alegre	
	masc.	fem.	masc.	fem.	masc.	fem.	masc.	fem.	masc.	fem.	masc.	fem.	masc.	fem.
mar/02	10,9	15,5	11,7	16,6	14,9	20,2	11,3	14,7	8,7	13,6	11,9	16,4	8,0	12,5
abr/02	10,5	15,2	12,0	15,4	12,6	19,7	10,6	12,9	8,4	13,2	11,4	16,7	8,6	12,3
mai/02	10,2	14,1	11,7	13,9	13,3	19,5	9,8	12,3	9,4	13,0	10,4	14,5	8,0	12,5
jun/02	10,0	13,6	11,2	13,7	12,8	17,8	9,9	11,5	8,3	12,5	10,9	14,7	7,4	10,3
jul/02	10,2	14,1	10,8	13,8	12,8	17,0	9,2	12,2	8,5	12,5	11,4	15,8	7,6	9,8
ago/02	9,8	14,2	10,8	13,5	12,9	16,1	10,0	12,9	8,3	12,3	10,6	16,3	6,6	9,3
set/02	9,6	13,9	10,3	14,4	12,5	16,4	9,4	12,3	7,6	12,3	10,8	15,4	7,0	10,0
out/02	9,4	13,4	11,8	14,2	11,6	15,6	8,6	10,8	7,5	12,6	10,5	14,7	7,0	10,4
nov/02	9,3	12,9	11,1	14,6	11,9	15,9	8,8	10,4	7,5	12,0	10,5	13,7	5,9	10,4
dez/02	9,0	12,4	10,0	13,0	12,3	17,8	7,8	9,0	6,9	11,4	10,3	13,5	6,5	8,8
jan/03	9,4	13,5	10,3	13,5	12,6	18,2	8,8	10,9	6,5	10,8	11,1	15,5	6,5	9,7
fev/03	9,5	14,2	11,0	13,7	12,5	17,7	9,1	11,3	6,7	11,1	11,0	17,0	7,3	10,2
mar/03	9,8	15,0	11,1	14,9	13,3	19,4	8,9	12,0	6,6	12,4	11,4	17,2	8,6	11,6
abr/03	10,2	15,2	12,1	16,4	13,9	19,7	9,0	12,4	7,2	11,8	11,7	17,6	8,4	11,5
mai/03	10,6	15,7	12,7	18,0	15,5	19,4	9,7	12,6	7,5	12,3	11,9	18,0	8,8	12,1
jun/03	10,8	15,7	12,8	17,7	15,6	20,3	10,9	13,5	7,7	12,5	12,0	17,5	8,0	12,9
jul/03	10,4	15,7	12,3	16,7	15,0	20,6	9,6	13,6	7,3	12,5	12,0	17,7	7,2	12,3
ago/03	10,5	16,2	13,1	17,3	14,8	20,8	10,5	14,1	7,3	12,2	11,7	18,7	7,9	12,3
set/03	10,4	16,1	12,2	18,5	15,1	20,5	9,6	12,3	7,1	12,9	11,7	18,5	8,7	12,0
out/03	10,5	15,9	12,4	17,0	14,6	20,0	9,9	12,8	6,6	12,8	12,4	18,2	8,1	12,7
nov/03	9,8	15,2	11,8	16,9	13,7	19,6	8,5	12,3	6,6	12,0	11,3	17,3	7,3	11,9
dez/03	8,9	13,4	10,0	14,8	12,9	19,1	9,1	11,9	6,5	11,4	9,9	14,2	6,3	9,9
jan/04	9,6	14,4	11,3	14,8	13,0	20,0	10,5	14,5	6,3	12,2	11,0	15,3	5,9	9,8
fev/04	9,3	15,4	11,1	14,9	13,3	21,4	10,4	13,8	6,1	12,0	10,5	17,4	6,6	10,9
mar/04	10,1	16,1	10,3	15,6	14,2	20,3	9,8	14,8	7,1	13,4	11,7	18,1	8,1	11,6
abr/04	10,4	16,3	12,1	17,1	13,6	20,1	9,5	13,6	7,7	14,4	11,8	17,8	9,0	13,0
mai/04	9,7	15,3	11,0	16,2	12,7	20,3	9,7	12,4	7,3	12,6	10,8	17,0	7,7	12,3
jun/04	9,4	14,6	11,5	14,4	11,7	18,6	9,1	12,2	6,8	11,7	10,7	16,5	7,3	12,3
jul/04	9,1	13,9	12,0	15,2	11,6	18,7	9,3	12,4	5,9	11,0	10,3	15,2	7,1	11,3
ago/04	9,1	14,2	12,0	15,4	13,4	20,1	8,7	12,0	5,8	12,2	10,3	15,4	7,1	10,2
set/04	8,8	13,5	11,0	14,2	12,4	19,0	8,7	12,0	6,1	12,2	9,9	13,9	6,9	10,7
out/04	8,1	13,4	10,0	14,6	12,4	19,5	8,1	11,5	5,7	11,9	8,9	14,1	6,1	9,5
nov/04	8,1	13,8	9,7	13,2	12,2	20,0	7,3	11,5	6,6	12,9	8,6	14,5	6,1	9,8
dez/04	7,5	12,2	8,8	14,0	12,1	19,1	7,2	10,0	5,9	11,8	8,0	12,1	5,3	8,2
jan/05	8,0	12,9	10,2	14,8	12,6	19,4	8,3	11,7	5,0	10,4	8,8	14,0	5,8	8,4
fev/05	8,2	13,7	11,7	15,2	13,1	18,5	8,2	11,8	5,3	12,2	9,0	14,6	5,3	9,3
mar/05	8,5	13,8	11,7	17,1	12,6	19,2	8,6	13,2	5,8	11,6	9,2	14,2	6,0	10,3
abr/05	8,4	13,7	10,7	16,0	14,0	20,3	7,4	11,8	5,9	12,0	9,1	14,2	6,2	10,3
mai/05	8,0	12,8	10,5	15,7	13,0	19,3	7,4	10,5	6,2	11,4	8,3	13,1	5,8	10,0
jun/05	7,3	11,9	8,0	11,6	11,4	18,5	7,2	10,1	5,2	8,9	8,1	13,4	5,6	8,9
jul/05	7,4	11,9	11,1	14,6	12,5	19,2	7,5	9,1	5,1	9,8	7,6	12,6	5,7	8,5
ago/05	7,7	11,6	11,9	15,3	12,2	19,1	7,5	9,2	5,2	10,2	7,8	11,5	6,8	8,5
set/05	7,7	12,1	12,7	17,8	11,8	18,9	6,3	10,3	5,3	10,1	8,0	11,7	6,8	10,4
out/05	7,7	12,0	12,5	16,5	11,4	18,7	6,4	10,9	5,7	10,8	8,0	11,4	5,7	9,5
nov/05	7,6	12,0	12,4	17,4	11,2	19,0	6,8	9,9	5,2	10,8	8,1	11,7	6,0	8,5
dez/05	6,9	10,2	11,8	16,7	11,3	18,2	5,8	8,4	5,0	9,1	6,9	9,0	5,4	8,2
jan/06	7,6	11,3	13,1	17,8	12,0	18,0	7,1	9,4	5,0	9,4	7,9	10,8	6,4	9,3
fev/06	8,2	12,4	13,0	19,4	10,8	16,5	7,3	11,2	5,9	10,5	8,9	12,4	5,7	9,7
mar/06	8,5	12,7	13,7	19,9	11,2	16,4	8,2	10,5	6,7	10,8	8,7	13,0	6,9	10,0
abr/06	8,5	12,8	14,3	19,0	11,3	15,8	7,7	10,8	6,1	11,2	8,9	13,1	6,9	9,9
mai/06	8,3	12,5	13,0	17,5	10,9	16,4	6,8	10,5	6,7	10,9	8,8	12,8	6,2	10,7
jun/06	8,6	12,7	13,3	17,9	10,8	16,3	7,4	9,9	6,8	11,3	9,1	13,1	6,6	10,1
jul/06	8,8	13,1	13,4	17,6	11,9	17,0	7,6	11,0	6,7	11,1	9,4	13,7	7,4	10,1
ago/06	8,6	13,0	12,5	18,0	11,6	17,2	6,7	11,1	6,2	10,6	9,6	13,9	7,2	9,4
set/06	7,9	12,5	11,6	16,3	10,9	16,6	6,1	9,8	5,5	10,0	8,9	13,8	7,0	8,9
out/06	7,9	12,1	11,1	16,5	10,4	17,3	6,9	10,7	5,3	9,6	8,9	12,5	7,0	10,2
nov/06	7,9	11,6	10,5	14,8	10,4	16,2	6,5	10,2	5,4	9,6	8,9	12,0	6,6	9,7
dez/06	7,0	10,0	8,7	12,5	9,8	15,2	5,8	8,6	5,1	8,1	7,9	10,5	5,6	7,8
jan/07	7,7	11,3	10,0	13,6	10,9	16,2	6,4	10,7	5,0	8,6	8,7	11,9	6,5	10,0
fev/07	8,1	12,0	11,4	13,5	10,7	16,7	7,7	11,1	5,7	9,7	8,8	12,7	6,7	10,1
mar/07	8,3	12,4	9,9	14,5	11,3	17,0	6,5	11,0	5,7	9,3	9,8	13,5	6,0	10,8
abr/07	8,2	12,6	10,8	13,8	11,0	17,5	6,5	10,0	5,5	9,9	9,6	13,9	5,9	10,2

(continuação da página anterior)

Mês/Ano	Total		Recife		Salvador		Belo Horizonte		Rio de Janeiro		São Paulo		Porto Alegre	
	masc.	fem.	masc.	fem.	masc.	fem.	masc.	fem.	masc.	fem.	masc.	fem.	masc.	fem.
mai/07	8,3	12,4	11,2	13,9	12,7	16,6	6,4	10,5	6,3	10,2	9,1	13,7	6,3	8,8
jun/07	7,8	12,0	11,1	14,4	12,1	17,2	6,3	9,6	6,1	10,4	8,1	12,7	6,1	8,9
jul/07	7,4	12,0	10,6	15,0	11,5	17,7	5,3	9,6	5,4	9,3	8,0	13,1	6,3	8,9
ago/07	7,5	12,0	11,3	14,8	12,0	17,9	5,7	9,3	5,3	10,1	7,9	12,8	6,4	9,2
set/07	6,9	11,5	10,4	15,4	11,3	15,8	5,6	9,6	5,0	9,9	7,2	12,0	5,9	8,6
out/07	6,7	11,1	9,9	15,1	9,8	16,5	5,3	8,7	4,6	8,9	7,3	12,0	5,4	7,4
nov/07	6,4	10,5	8,5	14,1	9,6	16,1	5,1	7,9	4,8	8,6	7,1	11,0	4,7	7,8
dez/07	5,9	9,3	8,3	11,9	8,6	14,4	4,1	7,1	4,6	8,0	6,6	9,6	4,0	6,9
jan/08	6,2	10,1	8,9	11,6	9,1	13,7	5,4	8,1	4,5	8,8	6,8	10,9	4,4	8,3
fev/08	6,7	11,1	9,2	13,3	9,1	15,6	6,1	9,5	4,6	9,9	7,7	11,4	4,5	8,8
mar/08	6,6	11,0	8,1	11,9	9,3	16,5	5,9	8,7	4,7	9,2	7,4	11,8	4,9	9,3
abr/08	6,6	10,9	7,5	11,6	8,9	15,1	5,3	8,6	5,0	9,8	7,7	11,5	4,8	8,9
mai/08	6,2	10,0	7,5	10,4	8,7	14,2	5,5	8,4	4,5	8,9	7,0	10,6	4,5	8,0
jun/08	6,1	9,9	7,0	10,4	9,2	15,3	5,6	9,4	5,0	8,6	6,5	10,2	4,7	7,6
jul/08	6,2	10,3	8,4	12,4	9,8	14,6	4,8	8,9	5,5	9,6	6,4	10,5	4,5	7,7
ago/08	5,9	9,6	7,3	9,4	9,6	13,8	4,3	8,0	5,2	8,9	6,2	10,3	4,2	6,6
set/08	5,8	9,8	7,5	10,6	9,0	13,7	4,0	8,3	4,9	9,4	6,2	10,2	4,8	6,7
out/08	5,9	9,4	7,5	10,7	8,7	12,9	4,6	7,3	5,4	8,9	5,9	9,9	4,6	6,7
nov/08	5,8	9,7	8,5	11,3	8,2	12,5	4,2	6,4	5,0	9,3	6,1	10,5	3,9	7,0
dez/08	5,2	8,7	6,5	9,3	7,7	12,6	4,7	6,3	4,3	8,5	5,5	9,1	3,9	5,5
jan/09	6,3	10,4	7,1	10,5	8,5	14,1	5,5	7,4	4,8	8,8	7,1	12,1	4,8	6,6
fev/09	6,7	10,6	7,5	10,9	8,6	13,6	5,8	7,9	5,0	8,1	7,8	12,5	5,0	7,3
mar/09	7,3	11,1	8,9	12,3	9,5	14,6	5,4	8,0	5,2	9,0	8,7	12,7	5,0	8,2
abr/09	7,2	10,9	8,5	13,3	9,9	15,1	5,7	8,1	5,1	8,9	8,5	12,2	5,0	7,6
mai/09	7,3	10,7	8,6	12,8	9,4	15,1	5,4	8,3	5,0	8,6	8,8	11,9	4,9	7,5
jun/09	6,8	9,7	8,7	12,0	9,0	13,6	5,9	8,0	4,6	8,5	7,9	10,3	4,6	6,7
jul/09	6,6	9,6	8,7	12,0	9,4	13,5	4,8	7,5	4,5	8,4	7,7	10,3	5,4	6,1
ago/09	6,6	9,9	9,3	12,9	9,1	14,0	5,7	9,6	4,0	7,6	7,7	10,6	4,7	6,2
set/09	6,3	9,3	8,4	13,0	8,9	13,2	5,0	8,0	3,8	7,5	7,5	10,0	4,8	5,9
out/09	6,0	9,4	7,2	12,2	8,1	12,9	4,6	7,8	4,0	7,6	7,2	10,2	4,3	6,0
nov/09	5,7	9,2	7,0	12,5	8,5	13,8	4,3	7,6	4,1	7,2	6,6	9,8	4,5	6,2
dez/09	5,4	8,4	6,3	10,7	8,6	12,9	4,1	6,1	3,8	7,4	6,3	8,9	3,4	5,5
jan/10	5,8	8,9	6,9	10,6	9,8	14,2	4,8	7,5	4,0	7,0	6,7	9,6	3,4	5,3
fev/10	6,0	9,0	7,1	10,9	8,8	13,4	5,0	8,2	4,0	7,5	7,2	9,2	3,5	6,9
mar/10	5,8	9,6	6,4	10,1	8,9	14,0	5,0	7,8	4,1	9,1	6,6	10,0	4,7	7,3
abr/10	5,8	9,0	7,5	11,1	8,2	14,4	4,7	7,0	4,2	7,9	6,4	9,2	4,4	6,6
mai/10	5,6	9,6	8,0	11,8	8,7	15,4	3,7	8,1	4,0	8,9	6,4	9,4	3,6	6,6
jun/10	5,3	9,0	6,6	11,0	8,9	15,1	3,5	7,0	3,8	8,1	6,1	8,9	3,4	6,3
jul/10	5,4	8,7	8,1	12,3	10,0	14,8	3,9	6,5	3,9	7,2	5,7	8,8	3,2	6,7
ago/10	5,2	8,6	7,0	11,4	9,2	14,3	4,2	6,4	3,7	8,1	5,6	8,2	3,2	6,1
set/10	4,8	7,9	6,3	11,7	8,1	12,7	3,5	6,4	3,6	7,3	5,2	7,6	3,0	5,4
out/10	4,6	7,8	6,1	10,2	7,4	12,6	3,8	7,0	3,8	8,0	4,9	7,1	2,7	4,8
nov/10	4,3	7,4	5,8	11,4	6,2	12,6	3,9	6,7	3,4	6,8	4,5	6,8	2,9	4,6
dez/10	4,1	6,7	5,1	9,1	5,7	11,2	3,4	5,3	3,2	6,9	4,7	6,1	2,2	3,9
jan/11	4,8	7,5	5,3	9,3	7,6	14,0	4,2	6,6	3,6	7,0	5,3	6,9	3,4	5,3
fev/11	5,1	7,9	5,9	10,1	7,3	13,4	5,0	7,8	3,6	6,5	5,8	7,5	3,2	5,9
mar/11	5,0	8,2	6,0	9,6	7,8	13,2	4,1	6,7	3,6	6,5	5,5	8,6	3,9	6,3
abr/11	5,0	8,1	6,1	9,3	7,1	13,3	4,2	6,6	3,5	6,4	5,8	8,6	3,6	5,8
mai/11	4,9	8,0	5,6	8,3	7,5	13,7	3,4	6,1	4,2	6,8	5,4	8,4	4,2	6,2
jun11	5,0	7,6	5,1	7,3	7,6	13,0	3,6	5,7	4,1	6,8	5,5	7,9	3,6	6,1
jul11	4,7	7,6	5,4	7,5	7,1	12,6	3,8	5,8	3,4	6,9	5,4	7,7	3,7	5,9
ago/11	4,6	7,6	5,3	8,3	6,4	11,6	3,6	6,2	3,4	7,1	5,3	7,5	4,0	6,5
set/11	4,7	7,5	5,4	7,5	6,7	11,3	3,9	6,3	3,9	8,0	5,1	7,2	3,9	5,9
out/11	4,5	7,2	4,7	7,5	6,9	12,1	3,5	5,6	4,0	7,8	4,8	6,6	3,6	5,3
nov/11	3,9	6,7	3,8	7,7	6,0	11,1	3,4	5,0	3,6	7,8	4,0	6,0	2,8	4,4
dez/11	3,7	6,0	3,5	6,1	5,6	10,0	3,3	4,3	3,4	6,8	3,9	5,6	2,6	3,7
jan/12	4,3	6,9	4,4	7,2	6,1	10,9	3,8	5,3	4,0	7,5	4,5	6,7	3,0	5,0
fev/12	4,6	7,1	4,3	6,0	6,1	9,7	3,9	5,6	4,3	7,3	5,0	7,4	3,2	5,2
mar/12	5,0	7,7	5,1	7,6	5,9	10,6	4,0	6,3	4,5	7,6	5,4	7,8	4,4	6,1
abr/12	4,6	7,7	4,3	7,2	5,7	11,2	3,7	6,4	4,2	7,4	5,1	8,2	3,9	5,6
mai/12	4,5	7,3	4,9	7,2	5,7	10,5	3,7	6,6	3,7	7,0	5,0	7,6	3,7	5,4
jun/12	4,8	7,1	5,3	7,6	5,7	10,3	3,7	5,4	4,0	6,6	5,5	7,7	3,3	4,8
jul/12	4,4	6,6	5,2	8,0	5,1	8,4	3,6	5,3	3,6	6,8	5,1	6,4	2,5	5,3
ago/12	4,2	6,7	5,6	8,1	4,8	8,2	3,3	5,3	3,5	6,2	4,7	7,1	2,8	4,4
set/12	4,3	6,7	4,6	6,9	5,1	7,5	3,1	4,9	3,2	5,9	5,3	7,9	2,5	4,8
out/12	4,1	6,7	5,5	8,1	5,1	8,9	2,8	5,1	3,2	6,2	4,8	7,1	3,0	5,0

FONTE: IBGE, Diretoria de Pesquisas, Coordenação de Trabalho e Rendimento, Pesquisa Mensal de Emprego.

O gráfico a seguir mostra a evolução, da taxa de desocupação nos meses de OUTUBRO, de 2002 a 2012, para o conjunto das seis regiões metropolitanas abrangidas pela pesquisa.



FONTE: IBGE, Diretoria de Pesquisas, Coordenação de Trabalho e Rendimento, Pesquisa Mensal de Emprego.

Evolução do rendimento médio real habitual da população ocupada

(continua na página seguinte)

Rendimento médio real habitual da população ocupada, por região metropolitana
(a preços de outubro de 2012)

Mês/ano	TOTAL	Recife	Salvador	Belo Horizonte	Rio de Janeiro	São Paulo	Porto Alegre
mar/02	1.573,31	1.162,22	1.115,17	1.353,98	1.593,04	1.785,78	1.340,98
abr/02	1.577,62	1.162,37	1.201,91	1.356,40	1.570,58	1.767,35	1.478,22
mai/02	1.619,47	1.165,79	1.178,13	1.370,91	1.653,63	1.821,18	1.461,60
jun/02	1.599,19	1.198,06	1.170,60	1.408,86	1.602,06	1.781,05	1.520,10
jul/02	1.635,94	1.241,46	1.196,33	1.333,38	1.673,48	1.838,23	1.487,73
ago/02	1.605,32	1.196,02	1.155,49	1.349,31	1.687,02	1.775,84	1.453,59
set/02	1.570,17	1.117,67	1.126,61	1.364,10	1.607,23	1.758,14	1.443,91
out/02	1.571,93	1.101,10	1.142,83	1.389,94	1.614,60	1.757,22	1.425,91
nov/02	1.546,24	1.081,96	1.155,47	1.321,82	1.575,89	1.733,62	1.425,92
dez/02	1.520,42	1.056,85	1.187,86	1.272,71	1.478,99	1.759,79	1.338,56
jan/03	1.455,54	1.001,91	1.236,47	1.267,62	1.335,26	1.708,91	1.280,64
fev/03	1.444,33	1.022,06	1.149,89	1.234,19	1.394,46	1.659,58	1.298,51
mar/03	1.422,94	1.019,68	1.099,96	1.262,37	1.390,49	1.610,18	1.313,81
abr/03	1.416,40	981,56	1.081,11	1.220,76	1.350,49	1.645,41	1.305,63
mai/03	1.387,88	1.005,35	1.027,03	1.230,49	1.385,57	1.564,17	1.295,57
jun/03	1.393,41	1.041,74	1.066,76	1.260,31	1.373,03	1.566,38	1.286,21
jul/03	1.378,22	1.028,93	1.069,11	1.201,72	1.364,38	1.544,80	1.311,83
ago/03	1.394,65	992,24	1.156,26	1.190,08	1.368,32	1.573,04	1.335,70
set/03	1.363,84	990,81	1.110,44	1.197,58	1.364,79	1.506,29	1.331,38
out/03	1.359,30	958,07	1.044,83	1.233,98	1.347,66	1.514,52	1.329,74
nov/03	1.355,45	954,74	1.056,11	1.212,23	1.330,77	1.518,79	1.325,74
dez/03	1.357,00	939,82	1.088,84	1.194,98	1.350,56	1.508,85	1.334,96
jan/04	1.369,36	936,86	1.081,32	1.224,51	1.335,92	1.534,27	1.374,54
fev/04	1.374,73	903,60	1.076,45	1.219,54	1.331,07	1.573,57	1.309,67
mar/04	1.391,48	892,68	1.087,97	1.228,62	1.394,65	1.566,65	1.335,34
abr/04	1.380,64	923,47	1.093,42	1.213,01	1.369,29	1.561,84	1.308,58
mai/04	1.362,61	911,29	1.050,14	1.201,36	1.325,09	1.564,44	1.258,16
jun/04	1.378,14	986,43	1.075,21	1.208,67	1.324,86	1.570,36	1.319,43
jul/04	1.389,69	1.028,55	1.085,65	1.222,95	1.348,47	1.563,09	1.353,67
ago/04	1.367,15	1.027,00	1.064,36	1.250,78	1.306,01	1.539,59	1.330,31
set/04	1.393,37	1.032,27	1.081,21	1.257,23	1.367,73	1.559,93	1.331,45
out/04	1.373,19	1.008,21	1.063,49	1.230,22	1.358,77	1.536,33	1.297,88
nov/04	1.383,87	1.017,43	1.079,56	1.221,85	1.366,66	1.545,82	1.332,62
dez/04	1.351,10	971,77	1.078,10	1.195,60	1.337,95	1.507,60	1.297,23
jan/05	1.386,26	936,90	1.044,55	1.239,50	1.398,10	1.555,89	1.296,48
fev/05	1.397,18	964,80	1.047,51	1.244,32	1.376,39	1.577,52	1.343,42
mar/05	1.393,60	935,70	1.082,26	1.257,99	1.344,65	1.587,29	1.297,15
abr/05	1.373,25	984,34	1.056,73	1.261,97	1.343,61	1.541,70	1.268,54
mai/05	1.353,56	948,34	1.021,30	1.256,61	1.314,87	1.527,48	1.274,56
jun/05	1.375,46	999,72	1.050,74	1.259,49	1.321,85	1.559,74	1.286,94
jul/05	1.408,91	1.041,21	1.076,35	1.280,55	1.357,82	1.599,11	1.301,24
ago/05	1.420,26	1.041,13	1.123,17	1.252,17	1.397,47	1.598,88	1.318,36
set/05	1.416,13	1.103,74	1.159,91	1.262,19	1.381,97	1.579,23	1.325,06
out/05	1.401,06	1.041,84	1.159,90	1.232,18	1.416,06	1.540,09	1.336,29
nov/05	1.411,18	1.008,30	1.172,20	1.228,92	1.420,11	1.576,65	1.295,98
dez/05	1.431,93	1.007,00	1.163,66	1.231,16	1.442,55	1.610,77	1.312,09
jan/06	1.408,90	986,75	1.140,19	1.236,13	1.417,41	1.578,17	1.307,38
fev/06	1.430,04	966,75	1.116,07	1.260,44	1.386,18	1.643,31	1.330,62
mar/06	1.431,75	1.029,49	1.125,91	1.270,65	1.388,14	1.631,36	1.339,49
abr/06	1.434,77	1.037,37	1.097,21	1.290,44	1.374,96	1.650,31	1.319,44
mai/06	1.455,28	1.075,81	1.094,52	1.323,85	1.383,94	1.678,07	1.341,94
jun/06	1.465,94	1.109,25	1.093,18	1.313,65	1.412,82	1.689,83	1.317,56
jul/06	1.450,45	1.052,27	1.152,80	1.325,56	1.401,44	1.646,58	1.348,07
ago/06	1.462,87	1.058,22	1.175,73	1.334,30	1.423,85	1.653,40	1.360,93
set/06	1.448,84	1.031,66	1.211,32	1.314,93	1.428,38	1.618,65	1.375,55
out/06	1.474,36	1.077,28	1.234,53	1.314,69	1.472,86	1.642,60	1.373,97
nov/06	1.476,88	1.099,99	1.225,25	1.306,02	1.417,09	1.678,34	1.391,63
dez/06	1.492,00	1.056,48	1.203,96	1.315,29	1.459,89	1.699,69	1.371,81
jan/07	1.476,21	1.065,32	1.171,12	1.360,41	1.450,76	1.663,35	1.355,36
fev/07	1.504,25	1.060,15	1.162,24	1.341,01	1.441,90	1.734,24	1.395,15
mar/07	1.503,60	1.042,88	1.165,14	1.294,27	1.502,03	1.709,72	1.407,27
abr/07	1.507,50	1.081,02	1.168,12	1.337,09	1.511,02	1.698,53	1.398,98
mai/07	1.512,23	1.061,19	1.233,34	1.340,88	1.510,19	1.703,69	1.395,25

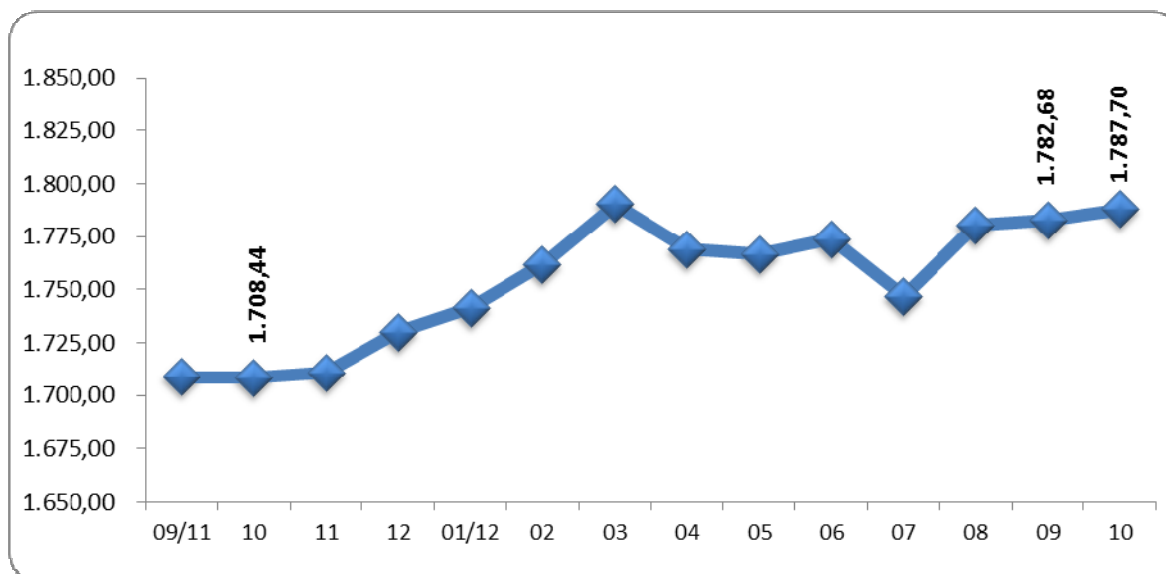
(continuação da página anterior)

Rendimento médio real habitual da população ocupada, por região metropolitana
(a preços de outubro de 2012)

Mês/ano	TOTAL	Recife	Salvador	Belo Horizonte	Rio de Janeiro	São Paulo	Porto Alegre
jun/07	1.504,61	1.063,82	1.172,95	1.344,34	1.537,79	1.673,73	1.403,47
jul/07	1.486,69	1.079,73	1.175,91	1.349,58	1.525,45	1.636,86	1.408,24
ago/07	1.479,83	1.127,95	1.171,63	1.359,42	1.479,96	1.639,24	1.395,49
set/07	1.483,85	1.058,79	1.173,55	1.333,48	1.509,85	1.640,56	1.423,87
out/07	1.491,90	1.092,69	1.172,55	1.365,25	1.481,25	1.664,15	1.414,78
nov/07	1.512,22	1.093,38	1.219,66	1.399,82	1.504,33	1.680,65	1.431,74
dez/07	1.525,47	1.089,56	1.238,51	1.346,28	1.496,08	1.729,27	1.432,38
jan/08	1.525,40	1.085,34	1.223,46	1.336,10	1.484,22	1.740,63	1.438,78
fev/08	1.541,99	1.079,71	1.271,92	1.358,27	1.485,30	1.757,08	1.483,61
mar/08	1.533,22	1.033,06	1.232,56	1.399,97	1.508,65	1.722,83	1.485,90
abr/08	1.548,69	1.112,22	1.194,49	1.376,75	1.590,21	1.719,52	1.463,54
mai/08	1.534,25	1.049,19	1.241,56	1.393,08	1.563,57	1.701,33	1.426,16
jun/08	1.530,08	1.011,45	1.253,31	1.366,31	1.590,42	1.690,07	1.413,05
jul/08	1.531,99	1.031,15	1.254,70	1.399,41	1.598,75	1.682,67	1.395,90
ago/08	1.563,67	1.054,59	1.247,20	1.406,36	1.654,93	1.714,07	1.425,04
set/08	1.578,43	1.062,14	1.318,13	1.453,61	1.631,02	1.733,28	1.439,34
out/08	1.558,64	1.052,84	1.302,54	1.465,68	1.607,42	1.696,80	1.455,97
nov/08	1.572,26	1.067,65	1.317,31	1.443,15	1.608,08	1.736,30	1.430,18
dez/08	1.580,45	1.098,49	1.321,30	1.517,36	1.569,11	1.756,06	1.429,19
jan/09	1.615,00	1.087,96	1.247,93	1.436,44	1.583,90	1.853,31	1.502,05
fev/09	1.612,72	1.048,31	1.259,22	1.470,42	1.611,05	1.823,19	1.516,34
mar/09	1.609,72	1.011,17	1.286,85	1.445,25	1.647,54	1.804,30	1.508,38
abr/09	1.598,05	1.055,85	1.279,34	1.418,66	1.655,97	1.768,44	1.517,49
mai/09	1.580,81	1.015,04	1.301,68	1.479,13	1.596,07	1.756,57	1.483,43
jun/09	1.575,50	1.016,12	1.300,24	1.502,70	1.575,48	1.749,32	1.480,21
jul/09	1.583,81	1.067,86	1.342,74	1.478,55	1.641,05	1.716,10	1.504,94
ago/09	1.598,82	1.059,89	1.317,43	1.501,48	1.660,03	1.738,10	1.511,70
set/09	1.608,20	1.118,15	1.354,94	1.462,36	1.657,99	1.756,70	1.514,27
out/09	1.607,95	1.063,98	1.383,26	1.481,65	1.639,88	1.770,63	1.500,84
nov/09	1.606,60	1.049,71	1.322,36	1.478,48	1.621,67	1.787,80	1.519,96
dez/09	1.592,15	1.010,52	1.305,59	1.452,97	1.610,74	1.777,96	1.513,64
jan/10	1.608,93	1.062,86	1.283,28	1.543,31	1.622,87	1.769,56	1.555,67
fev/10	1.627,51	1.063,94	1.294,05	1.491,79	1.698,40	1.775,01	1.593,81
mar/10	1.633,31	1.114,95	1.278,60	1.522,87	1.695,56	1.786,62	1.559,60
abr/10	1.634,20	1.082,37	1.326,69	1.487,09	1.715,63	1.774,08	1.620,27
mai/10	1.619,66	1.129,58	1.370,34	1.473,69	1.673,70	1.753,60	1.612,29
jun/10	1.628,38	1.167,88	1.354,46	1.527,45	1.677,81	1.753,43	1.617,72
jul/10	1.663,87	1.192,71	1.373,08	1.602,18	1.712,16	1.791,41	1.597,71
ago/10	1.687,00	1.245,45	1.418,27	1.601,15	1.755,30	1.803,52	1.608,88
set/10	1.708,45	1.268,74	1.435,53	1.629,01	1.803,39	1.811,40	1.629,13
out/10	1.712,87	1.305,34	1.472,35	1.601,76	1.832,49	1.804,83	1.606,60
nov/10	1.698,92	1.301,79	1.419,96	1.549,50	1.829,58	1.791,62	1.635,53
dez/10	1.686,39	1.189,88	1.379,55	1.568,14	1.842,73	1.778,46	1.623,83
jan/11	1.694,89	1.278,72	1.369,42	1.581,93	1.812,99	1.783,46	1.681,73
fev/11	1.687,05	1.160,32	1.313,43	1.546,02	1.866,24	1.772,57	1.680,21
mar/11	1.695,84	1.200,27	1.313,51	1.584,91	1.851,98	1.791,41	1.647,85
abr/11	1.665,12	1.150,77	1.353,83	1.574,51	1.790,79	1.755,76	1.658,62
mai/11	1.684,45	1.165,22	1.389,77	1.588,82	1.830,75	1.776,07	1.618,90
jun/11	1.693,52	1.162,97	1.417,87	1.667,88	1.769,05	1.797,95	1.657,86
jul/11	1.731,10	1.210,97	1.503,58	1.670,20	1.817,76	1.828,13	1.689,23
ago/11	1.740,26	1.232,75	1.482,45	1.656,91	1.886,80	1.818,40	1.670,00
set/11	1.708,73	1.167,07	1.504,39	1.628,86	1.827,21	1.799,51	1.616,63
out/11	1.708,44	1.226,90	1.526,96	1.642,47	1.797,23	1.798,78	1.607,27
nov/11	1.710,69	1.275,42	1.530,45	1.633,11	1.797,41	1.795,73	1.618,99
dez/11	1.729,90	1.221,65	1.550,43	1.654,54	1.837,31	1.821,13	1.615,62
jan/12	1.741,38	1.311,04	1.596,46	1.683,23	1.807,07	1.822,35	1.679,66
fev/12	1.761,87	1.238,61	1.558,17	1.654,14	1.873,97	1.869,09	1.640,06
mar/12	1.790,12	1.253,23	1.550,14	1.731,17	1.871,67	1.910,75	1.675,75
abr/12	1.768,93	1.233,66	1.528,10	1.739,98	1.841,90	1.879,09	1.691,87
mai/12	1.766,59	1.283,05	1.427,02	1.747,18	1.837,81	1.888,38	1.671,20
jun/12	1.773,88	1.318,99	1.454,98	1.788,15	1.832,70	1.881,38	1.697,51
jul/12	1.746,71	1.272,81	1.397,37	1.756,44	1.798,21	1.861,57	1.701,23
ago/12	1.780,36	1.339,45	1.419,01	1.745,31	1.817,02	1.922,55	1.694,92
set/12	1.782,68	1.312,53	1.451,87	1.780,47	1.820,32	1.912,63	1.715,68
out/12	1.787,70	1.322,10	1.435,10	1.759,70	1.835,20	1.922,70	1.714,00

FONTE: IBGE, Diretoria de Pesquisas, Coordenação de Trabalho e Rendimento, Pesquisa Mensal de Emprego.

O gráfico a seguir mostra a evolução, de SETEMBRO de 2011 a OUTUBRO de 2012, do rendimento médio real habitual da população ocupada, para o total das seis regiões metropolitanas abrangidas pela pesquisa



FONTE: IBGE, Diretoria de Pesquisas, Coordenação de Trabalho e Rendimento, Pesquisa Mensal de Emprego.

A tabela a seguir mostra as variações do rendimento médio real habitual da população ocupada, segundo as posições na ocupação, a preços de outubro de 2012, para as seis regiões

Rendimento médio real habitualmente recebido					
Categorias de posição na ocupação	outubro de 2011	setembro de 2012	outubro de 2012	variação mensal	variação anual
Empregados com carteira de trabalho assinada no setor privado	1.572,52	1.643,18	1.635,90	-0,4	4,0
Empregados sem carteira de trabalho assinada no setor privado	1.173,78	1.262,43	1.257,30	-0,4	7,1
Militares e Funcionários Públicos	2.962,73	3.061,12	3.038,10	-0,8	2,5
Pessoas que trabalharam por conta própria	1.450,80	1.532,47	1.536,60	0,3	5,9

FONTE: IBGE, Diretoria de Pesquisas, Coordenação de Trabalho e Rendimento, Pesquisa Mensal de Emprego.

A tabela a seguir mostra as variações do rendimento médio real habitual da população ocupada, por grupamentos de atividade, a preços de outubro de 2012, para as seis regiões

Rendimento médio real habitualmente recebido					
Grupamentos de atividade	Outubro de 2011	setembro de 2012	outubro de 2012	variação mensal	variação anual
População Ocupada	1.708,44	1.782,68	1.787,70	0,3	4,6
Indústria extrativa, de transformação e distribuição de eletricidade, gás e água	1.754,52	1.835,02	1.816,40	-1,0	3,5
Construção	1.451,01	1.505,80	1.509,50	0,2	4,0
Comércio, reparação de veículos automotores e de objetos pessoais e domésticos e comércio a varejo de combustíveis	1.389,15	1.437,96	1.461,40	1,6	5,2
Serviços prestados a empresa, aluguéis, atividades imobiliárias e intermediação financeira	2.175,51	2.259,55	2.284,40	1,1	5,0
Educação, saúde, serviços sociais, administração pública, defesa e seguridade social	2.304,75	2.435,08	2.416,30	-0,8	4,8
Serviços domésticos	678,52	727,28	715,20	-1,7	5,4
Outros serviços (alojamento, transporte, limpeza urbana e serviços pessoais)	1.528,24	1.574,84	1.585,90	0,7	3,8

FONTE: IBGE, Diretoria de Pesquisas, Coordenação de Trabalho e Rendimento, Pesquisa Mensal de Emprego.

A tabela a seguir mostra as variações do rendimento médio real domiciliar *per capita* a preços de outubro de 2012 (em reais)

Rendimento médio real domiciliar <i>per capita</i>					
Regiões Metropolitanas	outubro de 2011	setembro de 2012	outubro de 2012	variação mensal	variação anual
Total	1.147,08	1.204,32	1.216,81	1,0	6,1
Recife	702,40	769,96	774,82	0,6	10,3
Salvador	972,09	960,05	959,39	-0,1	-1,3
Belo Horizonte	1.112,74	1.213,94	1.206,18	-0,6	8,4
Rio de Janeiro	1.231,37	1.238,23	1.275,03	3,0	3,5
São Paulo	1.223,51	1.301,86	1.314,91	1,0	7,5
Porto Alegre	1.102,40	1.222,98	1.206,90	-1,3	9,5

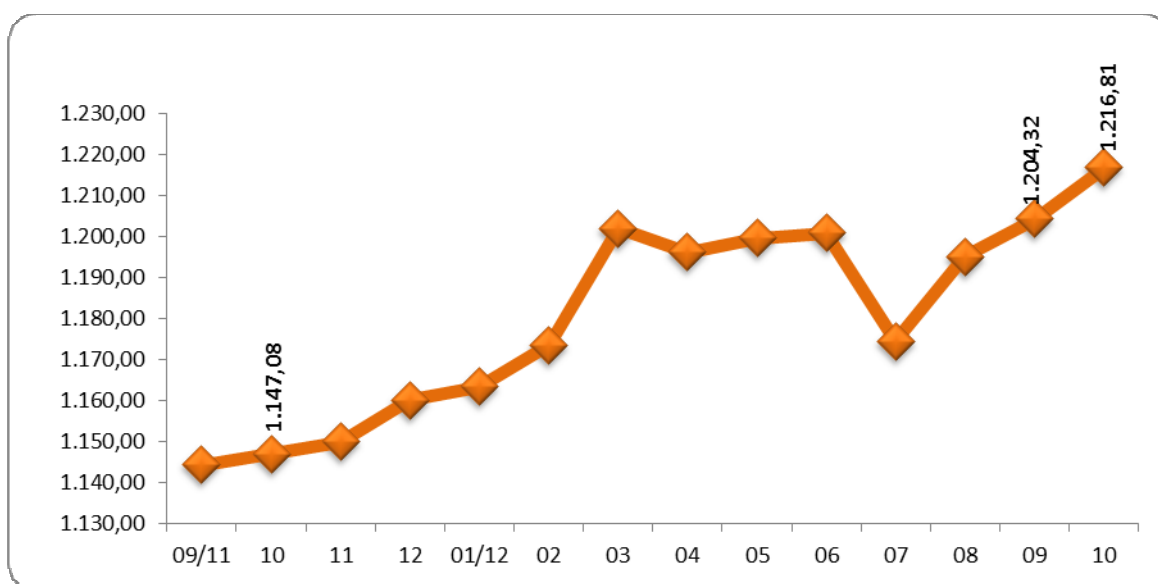
FONTE: IBGE, Diretoria de Pesquisas, Coordenação de Trabalho e Rendimento, Pesquisa Mensal de Emprego.

A tabela a seguir mostra as variações das massas de rendimento médio real habitual e efetivo, em bilhões, a preços de outubro de 2012, para as seis regiões

Categorias de posição na ocupação	outubro de 2011	setembro de 2012	outubro de 2012	variação mensal	variação anual
Massa de rendimento médio real habitual					
População ocupada	39,1	41,6	42,2	1,6	7,9
Assalariados (empregados e trab. domésticos)	27,6	29,6	29,9	0,8	8,1
Massa de rendimento médio real efetivo					
Categorias de posição na ocupação	setembro de 2011	agosto de 2012	setembro de 2012	variação mensal	variação anual
População ocupada	39,2	41,5	42,2	1,6	8,6
Assalariados (empregados e trab. domésticos)	27,6	29,7	29,9	0,7	8,5

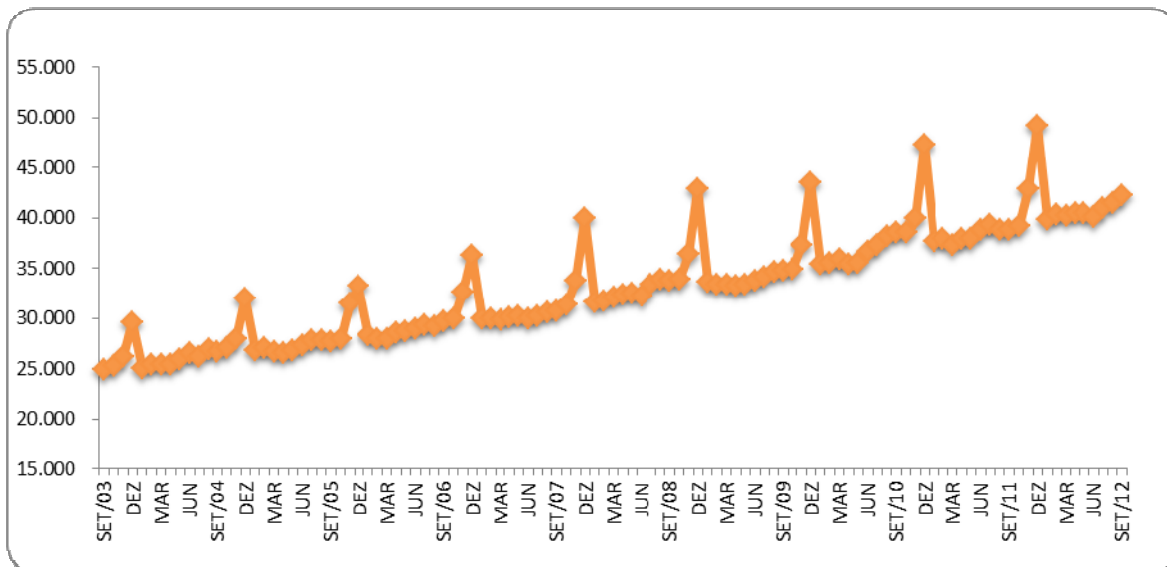
FONTE: IBGE, Diretoria de Pesquisas, Coordenação de Trabalho e Rendimento, Pesquisa Mensal de Emprego.

O gráfico a seguir mostra a evolução, de SETEMBRO de 2011 a OUTUBRO de 2012, do rendimento médio real domiciliar *per capita*, para o total das seis regiões metropolitanas abrangidas pela pesquisa (em reais)



FONTE: IBGE, Diretoria de Pesquisas, Coordenação de Trabalho e Rendimento, Pesquisa Mensal de Emprego.

O gráfico a seguir mostra a evolução, de SETEMBRO de 2003 a SETEMBRO de 2012, da massa de rendimento real efetivo da população ocupada, para o total das seis regiões metropolitanas abrangidas pela pesquisa (em milhões)



FONTE: IBGE, Diretoria de Pesquisas, Coordenação de Trabalho e Rendimento, Pesquisa Mensal de Emprego.

Massa de rendimento médio real habitual da população ocupada, por região metropolitana em milhões (a preços de outubro de 2012)

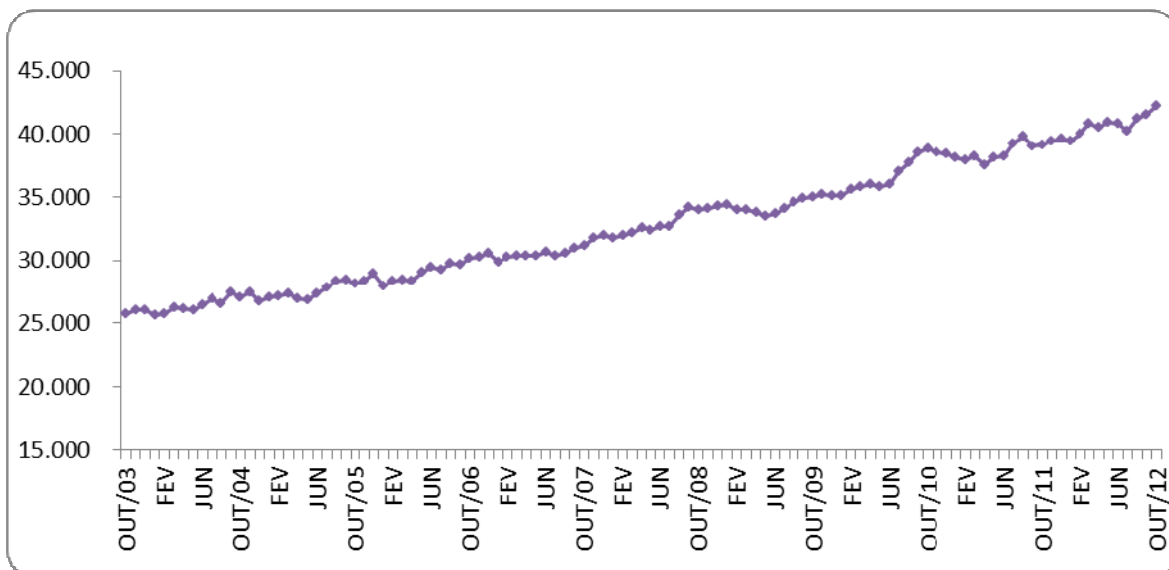
Mês/Ano	TOTAL	Recife	Salvador	Belo Horizonte	Rio de Janeiro	São Paulo	Porto Alegre
mar/02	26.859	1.388	1.374	2.345	6.896	12.745	1.968
abr/02	27.164	1.384	1.493	2.357	6.914	12.656	2.219
mai/02	28.504	1.407	1.491	2.406	7.670	13.154	2.237
jun/02	28.414	1.430	1.502	2.545	7.462	12.951	2.395
jul/02	29.159	1.501	1.539	2.443	7.738	13.430	2.358
ago/02	29.165	1.419	1.543	2.514	7.994	13.228	2.335
set/02	28.581	1.370	1.554	2.581	7.480	13.188	2.275
out/02	28.995	1.352	1.543	2.759	7.682	13.212	2.328
nov/02	28.565	1.328	1.567	2.548	7.485	13.155	2.350
dez/02	27.991	1.322	1.608	2.405	6.970	13.389	2.167
jan/03	26.995	1.285	1.672	2.429	6.459	12.977	2.045
fev/03	26.858	1.324	1.542	2.364	6.709	12.695	2.084
mar/03	26.516	1.326	1.473	2.395	6.732	12.362	2.110
abr/03	26.188	1.227	1.450	2.381	6.417	12.518	2.097
mai/03	25.799	1.258	1.371	2.375	6.715	11.946	2.075
jun/03	25.966	1.306	1.417	2.428	6.614	12.080	2.060
jul/03	25.638	1.313	1.413	2.279	6.571	11.901	2.093
ago/03	26.212	1.282	1.563	2.315	6.674	12.134	2.170
set/03	25.900	1.279	1.486	2.403	6.625	11.882	2.159
out/03	25.779	1.230	1.419	2.463	6.557	11.882	2.164
nov/03	26.013	1.219	1.470	2.449	6.487	12.135	2.185
dez/03	26.087	1.219	1.514	2.385	6.481	12.207	2.209
jan/04	25.692	1.176	1.472	2.364	6.342	12.050	2.229
fev/04	25.763	1.128	1.458	2.389	6.417	12.258	2.064
mar/04	26.268	1.112	1.456	2.443	6.806	12.270	2.139
abr/04	26.173	1.169	1.470	2.441	6.680	12.270	2.105
mai/04	26.053	1.170	1.439	2.420	6.451	12.481	2.039
jun/04	26.474	1.251	1.481	2.451	6.496	12.569	2.163
jul/04	26.949	1.316	1.529	2.508	6.647	12.657	2.220
ago/04	26.600	1.306	1.512	2.608	6.512	12.416	2.176
set/04	27.416	1.345	1.563	2.645	6.871	12.687	2.230
out/04	27.097	1.317	1.568	2.581	6.746	12.609	2.193
nov/04	27.430	1.331	1.585	2.577	6.782	12.826	2.243
dez/04	26.734	1.281	1.578	2.491	6.590	12.513	2.210
jan/05	27.086	1.209	1.528	2.489	6.986	12.664	2.141
fev/05	27.191	1.227	1.513	2.521	6.866	12.805	2.186
mar/05	27.380	1.195	1.563	2.553	6.767	13.083	2.124
abr/05	26.992	1.259	1.517	2.582	6.690	12.755	2.098
mai/05	26.851	1.250	1.495	2.644	6.473	12.731	2.177
jun/05	27.361	1.312	1.550	2.641	6.549	13.052	2.175
jul/05	27.884	1.358	1.601	2.633	6.682	13.334	2.202
ago/05	28.338	1.367	1.677	2.609	6.931	13.451	2.234
set/05	28.455	1.437	1.749	2.723	6.950	13.274	2.257
out/05	28.172	1.370	1.749	2.623	7.109	12.984	2.284
nov/05	28.385	1.316	1.780	2.647	7.166	13.198	2.237
dez/05	28.945	1.340	1.783	2.671	7.267	13.583	2.267
jan/06	28.004	1.277	1.728	2.611	7.022	13.152	2.190
fev/06	28.370	1.259	1.687	2.664	6.862	13.661	2.214
mar/06	28.460	1.340	1.692	2.729	6.875	13.556	2.251
abr/06	28.403	1.362	1.620	2.773	6.822	13.625	2.192
mai/06	29.049	1.458	1.617	2.962	6.884	13.839	2.280
jun/06	29.478	1.486	1.666	2.945	7.015	14.087	2.275
jul/06	29.238	1.388	1.764	2.981	6.977	13.824	2.299
ago/06	29.823	1.462	1.800	3.034	7.193	13.968	2.360
set/06	29.708	1.422	1.890	3.005	7.263	13.736	2.385
out/06	30.192	1.476	1.931	3.005	7.445	13.992	2.338
nov/06	30.284	1.538	1.951	2.963	7.099	14.339	2.387
dez/06	30.591	1.470	1.936	2.991	7.369	14.452	2.343
jan/07	29.836	1.455	1.853	3.029	7.238	13.981	2.252
fev/07	30.248	1.421	1.802	2.997	7.144	14.553	2.310
mar/07	30.369	1.391	1.812	2.924	7.466	14.401	2.357
abr/07	30.371	1.458	1.806	3.044	7.457	14.211	2.376
mai/07	30.426	1.425	1.952	3.024	7.480	14.160	2.367
jun/07	30.712	1.417	1.867	3.067	7.673	14.244	2.422
jul/07	30.398	1.451	1.901	3.142	7.641	13.790	2.457

(continuação da página anterior)

Massa de rendimento médio real habitual da população ocupada, por região metropolitana em milhões (a preços de outubro de 2012)							
Mês/Ano	TOTAL	Recife	Salvador	Belo Horizonte	Rio de Janeiro	São Paulo	Porto Alegre
ago/07	30.549	1.511	1.898	3.196	7.468	13.999	2.461
set/07	31.024	1.439	1.928	3.154	7.707	14.266	2.519
out/07	31.176	1.450	1.890	3.223	7.572	14.539	2.491
nov/07	31.768	1.484	2.027	3.356	7.648	14.677	2.564
dez/07	31.992	1.479	2.033	3.198	7.537	15.190	2.554
jan/08	31.749	1.473	2.001	3.129	7.472	15.097	2.580
fev/08	32.004	1.422	2.050	3.177	7.443	15.294	2.635
mar/08	32.139	1.385	1.957	3.271	7.672	15.252	2.617
abr/08	32.556	1.464	1.915	3.306	8.163	15.149	2.585
mai/08	32.435	1.376	1.959	3.301	8.065	15.159	2.597
jun/08	32.717	1.361	1.981	3.257	8.265	15.315	2.563
jul/08	32.696	1.401	1.984	3.348	8.337	15.085	2.558
ago/08	33.610	1.436	1.988	3.428	8.659	15.498	2.612
set/08	34.164	1.489	2.128	3.546	8.524	15.837	2.639
out/08	33.976	1.464	2.125	3.601	8.454	15.652	2.678
nov/08	34.129	1.464	2.175	3.556	8.440	15.848	2.653
dez/08	34.290	1.562	2.181	3.673	8.161	16.064	2.663
jan/09	34.392	1.515	2.075	3.374	8.153	16.611	2.689
fev/09	33.998	1.438	2.076	3.434	8.199	16.250	2.627
mar/09	34.006	1.383	2.124	3.395	8.287	16.194	2.642
abr/09	33.762	1.408	2.084	3.370	8.393	15.847	2.670
mai/09	33.534	1.379	2.125	3.543	8.103	15.800	2.602
jun/09	33.710	1.385	2.127	3.618	8.139	15.823	2.633
jul/09	34.050	1.459	2.204	3.626	8.478	15.564	2.716
ago/09	34.625	1.433	2.196	3.652	8.676	15.896	2.771
set/09	34.941	1.522	2.325	3.605	8.610	16.094	2.783
out/09	35.025	1.480	2.396	3.673	8.451	16.230	2.790
nov/09	35.165	1.470	2.272	3.715	8.484	16.411	2.811
dez/09	35.086	1.452	2.239	3.659	8.396	16.541	2.800
jan/10	35.121	1.484	2.183	3.791	8.580	16.235	2.826
fev/10	35.576	1.510	2.225	3.643	9.068	16.230	2.884
mar/10	35.775	1.600	2.216	3.816	8.907	16.397	2.827
abr/10	35.976	1.591	2.336	3.721	8.946	16.449	2.925
mai/10	35.767	1.662	2.410	3.721	8.785	16.243	2.937
jun/10	35.958	1.729	2.356	3.862	8.809	16.202	2.993
jul/10	37.026	1.711	2.404	4.125	9.047	16.735	2.996
ago/10	37.683	1.827	2.483	4.169	9.312	16.833	3.041
set/10	38.477	1.957	2.554	4.227	9.513	17.103	3.100
out/10	38.797	2.006	2.655	4.144	9.575	17.252	3.137
nov/10	38.546	2.010	2.548	3.977	9.701	17.092	3.194
dez/10	38.372	1.835	2.498	4.064	9.888	16.888	3.179
jan/11	38.078	1.906	2.408	4.006	9.795	16.699	3.240
fev/11	37.870	1.709	2.281	3.941	10.150	16.594	3.174
mar/11	38.177	1.812	2.253	4.090	9.979	16.866	3.151
abr/11	37.517	1.754	2.363	4.064	9.503	16.626	3.174
mai/11	38.134	1.808	2.389	4.185	9.753	16.866	3.109
jun/11	38.202	1.786	2.480	4.383	9.284	17.059	3.180
jul/11	39.243	1.837	2.715	4.409	9.566	17.463	3.223
ago/11	39.781	1.873	2.655	4.368	10.205	17.451	3.202
set/11	39.014	1.734	2.721	4.292	9.894	17.251	3.093
out/11	39.137	1.807	2.693	4.333	9.912	17.279	3.081
nov/11	39.391	1.869	2.699	4.335	9.974	17.303	3.181
dez/11	39.658	1.824	2.734	4.344	10.105	17.442	3.186
jan/12	39.442	1.927	2.760	4.424	9.840	17.203	3.263
fev/12	40.072	1.849	2.733	4.337	10.228	17.735	3.170
mar/12	40.855	1.873	2.768	4.594	10.262	18.086	3.257
abr/12	40.503	1.920	2.686	4.643	10.057	17.857	3.320
mai/12	40.982	2.029	2.518	4.731	10.095	18.312	3.279
jun/12	40.852	2.128	2.506	4.744	9.986	18.232	3.246
jul/12	40.263	2.007	2.466	4.669	9.870	18.087	3.155
ago/12	41.195	2.087	2.566	4.644	10.100	18.568	3.223
set/12	41.562	2.069	2.687	4.831	10.221	18.441	3.311
out/12	42.226	2.097	2.683	4.798	10.395	18.908	3.344

FONTE: IBGE, Diretoria de Pesquisas, Coordenação de Trabalho e Rendimento, Pesquisa Mensal de Emprego.

O gráfico a seguir mostra a evolução, de OUTUBRO de 2003 a OUTUBRO de 2012, da massa de rendimento real **habitual** da população ocupada, para o total das seis regiões metropolitanas abrangidas pela pesquisa (em milhões)



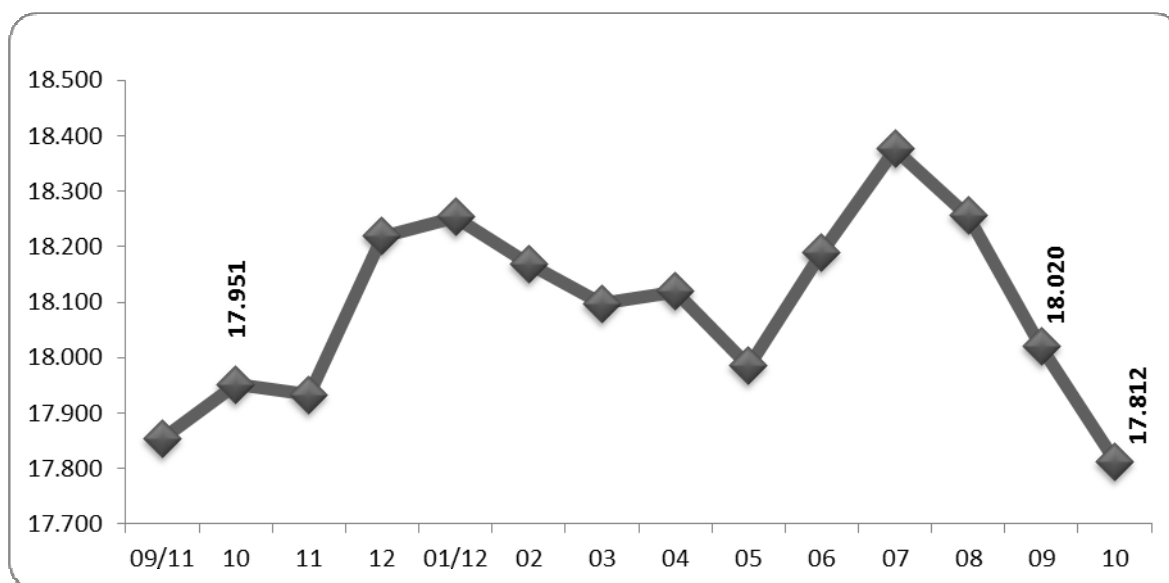
FONTE: IBGE, Diretoria de Pesquisas, Coordenação de Trabalho e Rendimento, Pesquisa Mensal de Emprego.

Indicadores de distribuição da população não economicamente ativa, por região metropolitana, segundo algumas características em outubro de 2012

População não economicamente ativa (%)	Total das seis áreas	Recife	Salvador	Belo Horizonte	Rio de Janeiro	São Paulo	Porto Alegre
Sexo:							
Masculino	36,1	35,8	37,8	37,8	35,1	35,9	36,9
Feminino	63,9	64,2	62,2	62,2	64,9	64,1	63,1
Faixa etária:							
10 a 14 anos	19,3	19,1	18,4	21,8	16,8	20,3	20,3
15 a 17 anos	10,3	10,3	10,5	10,6	10,0	10,5	9,7
18 a 24 anos	8,6	10,8	11,8	8,7	10,0	6,7	7,8
25 a 49 anos	18,6	22,4	21,6	18,8	17,6	18,0	16,7
50 anos ou mais	43,2	37,4	37,6	40,1	45,6	44,5	45,5
Anos de estudo:							
Sem instrução e menos de 1 ano	5,9	7,7	5,9	6,4	5,5	5,8	4,7
1 a 3 anos	10,3	12,5	11,2	11,8	9,3	9,5	12,6
4 a 7 anos	38,1	35,7	32,5	40,2	33,9	41,6	41,1
8 a 10 anos	18,7	17,4	17,8	17,4	19,4	19,3	18,3
11 anos ou mais	26,8	26,2	32,6	24,2	31,8	23,8	23,1
Por disponibilidade:							
Que não gostaria de trabalhar	89,5	78,4	77,9	87,3	93,8	91,6	92,4
Que gostaria e estava disponível	8,7	17,7	20,1	9,3	5,4	6,7	5,9
Que gostaria e não estava disponível	1,9	3,9	2,0	3,4	0,8	1,7	1,7
Marg. ligada à população econom. ativa	3,7	6,7	6,5	4,4	2,6	3,1	2,8

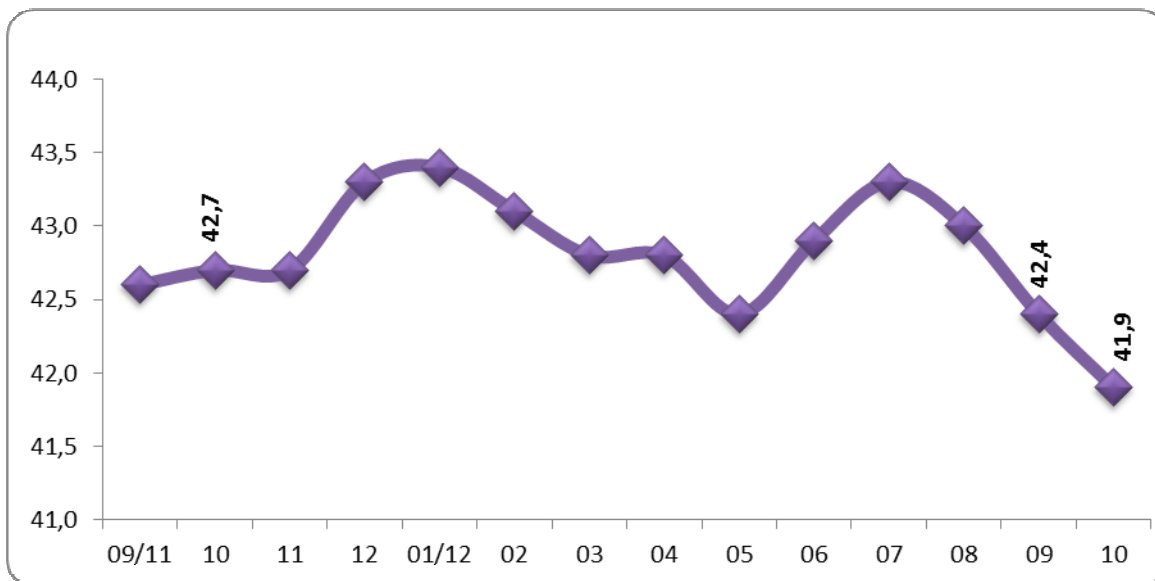
FONTE: IBGE, Diretoria de Pesquisas, Coordenação de Trabalho e Rendimento, Pesquisa Mensal de Emprego.

O gráfico a seguir mostra a evolução, de SETEMBRO de 2011 a OUTUBRO de 2012, da população não economicamente ativa, para o total das seis regiões metropolitanas abrangidas pela pesquisa (em mil pessoas)



FONTE: IBGE, Diretoria de Pesquisas, Coordenação de Trabalho e Rendimento, Pesquisa Mensal de Emprego.

O gráfico a seguir mostra a evolução, de SETEMBRO de 2011 a OUTUBRO de 2012, da taxa de inatividade, para o total das seis regiões metropolitanas abrangidas pela pesquisa



FONTE: IBGE, Diretoria de Pesquisas, Coordenação de Trabalho e Rendimento, Pesquisa Mensal de Emprego.

Distribuição da população ocupada segundo as categorias de posição na ocupação

(continua na página seguinte)

Mês e ano	Empregados							Conta Própria	Empregador	Não Remunerado de Conta Própria ou Empregador
	Total	Setor Privado		Setor Público		Trabalhador Doméstico				
		Com Carteira	Sem Cart. + Não remun. Empregado	Militar ou Funcionários Públicos	Com cart. + Sem cart.	Com carteira	Sem carteira			
jan/03	74,1	40,5	15,5	7,4	3,5	2,6	4,6	19,3	5,6	1,1
fev/03	74,0	40,9	15,0	7,2	3,4	2,7	4,8	19,5	5,6	1,0
mar/03	73,9	40,1	15,5	7,2	3,4	2,8	4,9	19,4	5,8	0,9
abr/03	73,9	39,8	15,7	7,3	3,4	2,8	4,9	19,7	5,5	0,9
mai/03	73,6	39,7	15,7	7,4	3,3	2,7	4,9	19,7	5,7	1,0
jun/03	73,3	39,2	15,4	7,4	3,4	2,8	5,1	20,1	5,7	0,9
jul/03	73,3	39,7	15,2	7,4	3,3	2,7	5,0	20,3	5,5	1,0
ago/03	73,5	39,5	15,9	7,3	3,3	2,6	5,0	20,2	5,4	0,9
set/03	73,3	39,1	15,9	7,4	3,4	2,5	5,0	20,4	5,3	1,0
out/03	73,5	39,5	15,6	7,5	3,4	2,7	4,8	20,3	5,4	0,8
nov/03	73,6	39,5	15,9	7,5	3,3	2,5	4,9	20,3	5,2	0,9
dez/03	73,3	39,1	16,2	7,2	3,3	2,5	4,9	20,5	5,4	0,9
jan/04	73,3	39,7	15,7	7,1	3,3	2,6	4,9	20,8	5,0	0,9
fev/04	73,1	39,6	15,5	7,1	3,3	2,7	5,0	20,8	5,2	0,9
mar/04	72,9	39,5	15,3	7,1	3,3	2,6	5,1	21,0	5,3	0,8
abr/04	73,2	39,1	16,0	7,1	3,3	2,7	5,0	20,5	5,3	1,0
mai/04	73,8	39,3	16,1	7,1	3,4	2,8	5,1	19,8	5,4	0,9
jun/04	73,7	39,1	16,1	7,2	3,5	2,8	4,9	19,8	5,6	0,9
jul/04	73,5	39,0	15,9	7,4	3,4	2,7	5,0	20,1	5,4	0,9
ago/04	73,5	38,6	15,9	7,3	3,6	2,8	5,0	20,2	5,4	0,9
set/04	73,6	38,8	16,0	7,3	3,4	2,7	5,4	20,4	5,3	0,8
out/04	73,8	39,3	16,0	7,4	3,1	2,7	5,4	20,2	5,1	0,8
nov/04	74,0	39,6	15,9	7,4	3,1	2,7	5,3	20,1	5,1	0,8
dez/04	74,3	39,5	16,6	7,3	3,0	2,7	5,4	19,8	5,1	0,8
jan/05	74,3	39,7	16,3	7,3	3,1	2,9	5,1	19,8	5,2	0,7
fev/05	74,5	40,4	15,7	7,2	3,2	2,8	5,2	19,4	5,3	0,8
mar/05	74,4	40,3	15,5	7,4	3,1	2,9	5,1	19,6	5,2	0,8
abr/05	74,9	40,3	15,8	7,4	3,1	3,0	5,2	19,0	5,3	0,8
mai/05	75,1	40,5	15,7	7,3	3,1	3,0	5,4	19,0	5,2	0,7
jun/05	74,8	40,4	15,6	7,1	3,4	3,0	5,4	19,2	5,2	0,7
jul/05	74,9	40,2	15,6	7,3	3,2	3,0	5,6	19,2	5,0	0,9
ago/05	74,6	40,0	15,6	7,2	3,5	2,9	5,4	19,4	5,1	0,9
set/05	74,5	40,2	15,4	7,3	3,4	2,9	5,3	19,6	5,1	0,8
out/05	74,6	40,1	15,8	7,5	3,2	2,8	5,3	19,5	5,1	0,8
nov/05	74,8	40,3	15,7	7,5	3,1	2,9	5,2	19,4	5,0	0,8
dez/05	74,8	40,9	15,4	7,2	3,3	2,9	5,2	19,3	5,1	0,7
jan/06	75,3	41,1	15,2	7,5	3,2	2,8	5,4	18,8	5,1	0,8
fev/06	75,2	41,4	14,8	7,6	3,1	2,8	5,4	19,1	4,9	0,8
mar/06	75,0	41,3	14,5	7,8	3,3	2,9	5,3	19,0	5,2	0,8
abr/06	75,5	41,8	14,6	7,6	3,4	2,8	5,3	18,8	4,9	0,7
mai/06	75,1	41,7	14,5	7,3	3,4	2,8	5,3	19,1	5,1	0,8
jun/06	74,9	41,2	14,7	7,3	3,5	2,9	5,4	19,2	5,1	0,8
jul/06	75,5	41,4	14,9	7,2	3,6	3,0	5,4	19,1	4,8	0,6
ago/06	75,4	41,2	14,9	7,3	3,5	2,9	5,5	18,8	4,9	0,8
set/06	75,4	41,2	15,2	7,2	3,5	2,8	5,6	19,0	4,8	0,8
out/06	75,2	41,5	14,9	7,2	3,3	2,9	5,3	19,3	4,8	0,7
nov/06	74,9	41,5	14,8	7,3	3,2	3,0	5,2	19,5	4,9	0,8
dez/06	74,5	41,6	14,4	7,1	3,2	2,8	5,3	19,8	4,9	0,8
jan/07	74,9	41,7	14,4	7,5	3,1	2,9	5,2	19,6	4,8	0,8
fev/07	75,2	42,0	14,0	7,7	3,2	2,8	5,5	19,4	4,7	0,7
mar/07	75,0	41,8	14,0	7,5	3,3	2,8	5,6	19,5	4,7	0,8
abr/07	75,3	42,1	14,3	7,3	3,3	2,9	5,4	19,1	4,8	0,7
mai/07	75,3	42,2	14,0	7,4	3,2	3,0	5,5	19,4	4,6	0,7
jun/07	74,9	41,9	14,0	7,4	3,2	3,0	5,4	19,7	4,8	0,7
jul/07	75,2	42,3	13,8	7,3	3,4	3,0	5,4	19,4	4,7	0,7
ago/07	75,3	42,9	13,6	7,2	3,4	2,9	5,3	19,0	5,1	0,7
set/07	75,3	42,8	13,9	7,1	3,3	3,0	5,2	19,3	4,8	0,6
out/07	75,5	43,0	13,9	7,3	3,2	2,9	5,2	19,2	4,7	0,6
nov/07	75,3	43,4	13,7	7,2	3,1	2,9	5,0	19,3	4,8	0,6
dez/07	75,2	43,2	13,9	7,2	3,0	2,8	5,1	19,4	4,7	0,7

Mês e ano	Empregados							Conta Própria	Empregador	Não Remunerado de Conta Própria ou Empregador
	Total	Setor Privado		Setor Público		Trabalhador Doméstico				
		Com Carteira	Sem Carteira + Não Remunerado Empregado	Militar ou Funcionários Públicos	Com cart. + Sem cart.	Com carteira	Sem carteira			
jan/08	75,4	43,8	13,5	7,3	3,0	2,8	5,0	19,3	4,6	0,7
fev/08	75,4	44,0	13,1	7,6	3,1	2,8	4,9	19,1	4,8	0,7
mar/08	75,5	43,9	13,3	7,7	3,0	2,9	4,8	19,2	4,6	0,7
abr/08	75,9	44,3	13,1	7,5	3,1	2,9	5,0	18,7	4,8	0,7
mai/08	76,0	44,2	13,2	7,5	3,1	2,9	5,1	18,7	4,6	0,7
jun/08	75,8	43,9	13,4	7,5	3,1	3,0	4,9	18,9	4,7	0,7
jul/08	76,1	43,8	13,8	7,4	3,1	3,0	4,9	18,5	4,7	0,7
ago/08	76,1	43,7	13,9	7,7	3,0	2,9	4,9	18,9	4,5	0,6
set/08	76,1	43,9	13,8	7,6	3,1	2,8	5,0	18,6	4,6	0,6
out/08	76,2	44,4	13,5	7,7	3,1	2,8	4,8	18,5	4,6	0,6
nov/08	76,1	44,4	13,4	7,7	2,9	2,7	4,8	18,8	4,6	0,6
dez/08	76,0	44,7	13,2	7,6	3,1	2,7	4,6	18,7	4,7	0,6
jan/09	76,1	44,9	12,8	7,9	2,9	2,9	4,7	18,6	4,7	0,7
fev/09	75,9	44,8	12,7	7,6	3,1	2,9	4,8	18,9	4,6	0,6
mar/09	75,9	44,5	12,5	7,9	3,1	3,0	4,8	18,8	4,6	0,7
abr/09	76,1	45,0	12,5	7,6	3,1	2,9	5,0	18,6	4,7	0,6
mai/09	76,3	44,9	12,6	7,5	3,4	2,9	4,9	18,5	4,6	0,6
jun/09	76,2	44,8	12,9	7,7	3,2	2,9	4,8	18,5	4,6	0,6
jul/09	76,3	45,1	12,6	7,5	3,2	2,9	4,9	18,7	4,4	0,6
ago/09	76,1	44,5	12,6	8,0	3,2	2,8	5,0	18,8	4,5	0,6
set/09	75,9	44,2	12,8	7,8	3,3	2,8	5,0	18,8	4,6	0,7
out/09	75,7	44,3	12,5	7,6	3,3	2,8	5,0	19,2	4,5	0,6
nov/09	75,8	44,5	12,8	7,5	3,3	2,8	4,8	19,1	4,5	0,6
dez/09	75,9	44,7	12,8	7,4	3,2	2,8	5,0	19,1	4,5	0,6
jan/10	76,1	45,5	12,3	7,4	3,1	2,9	5,0	18,9	4,3	0,6
fev/10	76,3	46,0	12,1	7,5	3,0	2,8	4,8	18,6	4,5	0,5
mar/10	76,3	46,0	12,2	7,3	3,2	2,9	4,7	18,6	4,5	0,6
abr/10	76,6	46,4	12,1	7,4	3,2	2,8	4,7	18,3	4,5	0,5
mai/10	76,5	46,3	12,2	7,3	3,4	2,8	4,6	18,4	4,5	0,5
jun/10	76,7	46,4	12,2	7,4	3,4	2,7	4,6	18,1	4,7	0,5
jul/10	76,6	46,3	12,3	7,6	3,2	2,7	4,5	18,4	4,5	0,5
ago/10	76,6	46,2	12,2	7,6	3,5	2,7	4,4	18,4	4,5	0,5
set/10	76,9	46,4	12,2	7,8	3,3	2,7	4,4	18,1	4,5	0,5
out/10	76,7	46,3	12,0	7,9	3,4	2,6	4,6	18,3	4,5	0,5
nov/10	76,5	46,7	11,5	7,8	3,4	2,6	4,4	18,6	4,5	0,5
dez/10	76,9	47,0	11,7	7,7	3,2	2,7	4,5	18,1	4,5	0,6
jan/11	77,2	47,4	11,8	7,8	3,1	2,6	4,4	18,2	4,2	0,4
fev/11	77,0	48,1	11,3	7,5	3,1	2,7	4,2	18,3	4,3	0,4
mar/11	77,5	48,2	11,4	7,5	3,2	2,9	4,3	17,9	4,1	0,5
abr/11	77,5	48,4	11,5	7,3	3,3	2,7	4,3	18,0	4,1	0,5
mai/11	77,2	48,2	11,5	7,3	3,3	2,7	4,2	18,1	4,3	0,5
jun/11	77,4	48,2	11,2	7,5	3,4	2,7	4,3	17,8	4,4	0,4
jul/11	77,4	48,6	11,2	7,6	3,2	2,6	4,1	17,7	4,5	0,4
ago/11	77,2	48,6	10,9	7,5	3,4	2,6	4,2	17,8	4,5	0,4
set/11	77,5	48,7	10,9	7,8	3,3	2,6	4,2	17,5	4,5	0,4
out/11	77,5	49,0	10,7	7,7	3,2	2,6	4,2	17,8	4,3	0,4
nov/11	77,3	48,9	10,6	7,5	3,4	2,7	4,1	18,0	4,3	0,4
dez/11	77,3	49,2	10,7	7,6	3,0	2,5	4,2	17,9	4,4	0,4
jan/12	77,3	49,5	10,6	7,8	2,9	2,5	4,1	18,1	4,2	0,4
fev/12	77,3	49,7	10,3	7,7	2,8	2,6	4,1	17,9	4,4	0,4
mar/12	77,2	49,2	10,7	7,9	2,8	2,6	4,0	18,0	4,5	0,3
abr/12	77,2	48,9	10,5	7,9	3,1	2,6	4,1	18,0	4,4	0,3
mai/12	77,2	48,9	10,4	8,0	3,0	2,7	4,1	17,9	4,5	0,4
jun/12	77,3	48,7	10,8	7,9	3,2	2,7	4,0	17,7	4,7	0,4
jul/12	77,4	49,2	10,5	7,8	3,2	2,7	4,0	17,8	4,4	0,3
ago/12	77,6	49,5	10,4	7,9	3,2	2,6	4,0	17,5	4,5	0,4
set/12	77,6	49,3	10,6	7,6	3,5	2,6	4,1	17,5	4,5	0,4
out/12	77,4	49,1	10,5	7,7	3,7	2,5	3,9	17,7	4,5	0,4

FONTE: IBGE, Diretoria de Pesquisas, Coordenação de Trabalho e Rendimento, Pesquisa Mensal de Emprego.