

# Indicadores IBGE

**Pesquisa Mensal de Emprego  
Dezembro 2012**

Instituto Brasileiro de Geografia  
e Estatística - IBGE

---

Presidenta da República

**Dilma Rousseff**

Ministra do Planejamento, Orçamento e Gestão

**Miriam Belchior**

## **INSTITUTO BRASILEIRO DE GEOGRAFIA E ESTATÍSTICA - IBGE**

Presidenta

**Wasmália Bivar**

Diretor Executivo

**Nuno Duarte da Costa Bittencourt**

### **ÓRGÃOS ESPECÍFICOS SINGULARES**

Diretoria de Pesquisas

**Marcia Maria Melo Quintslr**

Diretoria de Geociências

**Wadih João Scandar Neto**

Diretoria de Informática

**Paulo César Moraes Simões**

Centro de Documentação e Disseminação de Informações

**David Wu Tai**

Escola Nacional de Ciências Estatísticas

**Denise Britz do Nascimento Silva**

### **UNIDADE RESPONSÁVEL**

Diretoria de Pesquisas

Coordenação de Trabalho e Rendimento

**Cimar Azeredo Pereira**

### **EQUIPE TÉCNICA**

Gerência da Pesquisa Mensal de Emprego

**Cimar Azeredo Pereira**

Análise dos Resultados

**Cimar Azeredo Pereira**

**Angela Maria Broqué Mello**

**Adriana Araújo Beringuy**

**William Araújo Kratochwill**

Equipe de Crítica, Imputação, Programação e

Tabulação dos Indicadores

**Fabiane Cirino de Oliveira Santos**

**Francisco Santos**

**Lino Eduardo Rodrigues Pereira**

**Maira Bonna Lenzi**

**Marcel Frederico de Lima Taga**

**Marcus Vinícius Moraes Fernandes**

**Marta de Oliveira Antunes**

**Samuel Cruz dos Santos**

Equipe de Acompanhamento e Controle

**Dayse dos Santos Sampaio**

**Helena de Mello Pereira**

Equipe de Controle de Material de Campo

**Luiz Cláudio da Silva Malvino**

Equipe de Analistas de Sistemas

**Cristiane de Moura Cruz**

**Matheus Boscardini Neto**

**Patrícia Zamprogno Tavares**

Equipe de Estagiários

**Anna Luana Evelyn d'Oliveira**

**Carolina Lopes de Carvalho Vital**

## **Indicadores IBGE**

Plano de divulgação:

Trabalho e rendimento

Pesquisa mensal de emprego

Agropecuária

Estatística da produção agrícola\*

Estatística da produção pecuária\*

Indústria

Pesquisa industrial mensal: emprego e salário

Pesquisa industrial mensal: produção física Brasil

Pesquisa industrial mensal: produção física regional

Comércio

Pesquisa mensal de comércio

Índices, preços e custos

Índice de preços ao produtor - indústrias de transformação

Sistema nacional de índices de preços ao consumidor: INPC

- IPCA

Sistema nacional de índices de preços ao consumidor:

IPCA-E

Sistema nacional de pesquisa de custos e índices da

construção civil

Contas nacionais trimestrais

Contas nacionais trimestrais: indicadores de volume e valores correntes

\*Continuação de: Estatística da produção agropecuária, a partir de janeiro de 2006.

Iniciado em 1982, com a divulgação de indicadores sobre trabalho e rendimento, indústria e preços, o periódico **Indicadores IBGE** incorporou no decorrer da década de 80 informações sobre agropecuária e produto interno bruto. A partir de 1991, foi subdividido em fascículos por assuntos específicos, que incluem tabelas de resultados, comentários e notas metodológicas. As informações apresentadas estão disponíveis em diferentes níveis geográficos: nacional, regional e metropolitano, variando por fascículo.

# PESQUISA MENSAL DE EMPREGO

## ESTIMATIVAS PARA O MÊS DE DEZEMBRO DE 2012

### REGIÕES METROPOLITANAS DE:

RECIFE, SALVADOR, BELO HORIZONTE,  
RIO DE JANEIRO, SÃO PAULO e PORTO ALEGRE.

### ***Taxa de desocupação e rendimento caem***

Segundo os resultados da Pesquisa Mensal de Emprego apurada no mês de dezembro de 2012, o número de pessoas com 10 anos ou mais de idade (*consideradas em idade ativa*), para o conjunto das seis regiões metropolitanas onde a pesquisa é investigada foi estimado em 42,5 milhões. Esta estimativa não apresentou movimentação significativa no confronto com novembro último e frente a dezembro de 2011 este contingente aumentou 1,1%.

A população economicamente ativa (*formada pelos contingentes de ocupados e desocupados*) foi estimada em dezembro de 2012, para o conjunto das seis regiões pesquisadas, em 24,6 milhões de pessoas. Este indicador não variou em relação a novembro e cresceu 3,0% frente a dezembro de 2011 (706 mil pessoas).

A taxa de atividade (*proporção de pessoas economicamente ativas em relação à população em idade ativa*) de dezembro de 2012 foi estimada em 57,8% para o conjunto das seis regiões pesquisadas. Este resultado foi considerado estável frente ao observado em novembro e 1,1 ponto percentual acima do registrado em dezembro de 2011 (56,7%).

O contingente de pessoas ocupadas em dezembro de 2012, foi estimado em 23,4 milhões, para o conjunto das seis regiões, assinalando estabilidade frente a novembro. No confronto com dezembro de 2011, foi verificado aumento de 3,1%, representando um adicional de 703 mil ocupados no intervalo de 12 meses.

Regionalmente, a análise mensal mostrou que a população ocupada não registrou variação significativa em nenhuma das regiões investigadas. Na comparação com dezembro de 2011, esse contingente variou 2,9% em Recife; 3,9% em Salvador; 3,2% em Belo Horizonte; 3,0% no Rio de Janeiro; 3,7% em São Paulo e ficou estável em Porto Alegre.

De novembro para dezembro de 2012, a análise do contingente de ocupados segundo os grupamentos de atividade, registrou variação apenas nos grupamentos da *construção* (*declínio de 3,4%*) e no *Comércio, reparação de veículos automotores e de objetos pessoais e domésticos e comércio a varejo de combustíveis* (*aumento de 3,3%*). Em relação a dezembro de 2011 três grupamentos tiveram ganho: *Comércio, reparação de veículos automotores e de objetos pessoais e domésticos e comércio a varejo de combustíveis* (6,2%); *Educação saúde, administração pública* (6,0%) e *Outros Serviços* (4,6%).

O nível da ocupação (*proporção de pessoas ocupadas em relação às pessoas em idade ativa*) foi estimado em dezembro de 2012 em 55,1% para o total das seis regiões, ficando estável frente a novembro passado e maior 1,1 ponto percentual na comparação com dezembro de 2011. Regionalmente, na comparação mensal, esse indicador não apresentou variação. Frente a dezembro de 2011, três regiões mostraram acréscimos: Recife e Rio de Janeiro (1,2 ponto percentual) e São Paulo (1,3 ponto percentual).

O número de trabalhadores com carteira de trabalho assinada no setor privado, em dezembro de 2012, foi estimado em 11,6 milhões no agregado das seis regiões pesquisadas. Este resultado cresceu 1,3% frente ao obtido em novembro passado e 3,6% na comparação com dezembro de 2011, o que representou um adicional de 408 mil postos de trabalho com carteira assinada no período de um ano.

O contingente de desocupados em dezembro de 2012, foi estimado em 1,1 milhão de pessoas no agregado das seis regiões investigadas, refletindo declínio de 6,0% em relação ao mês anterior e estabilidade ante dezembro de 2011.

A análise regional não assinalou variação no contingente de desocupados em nenhuma das regiões pesquisadas na comparação mensal. Em relação a dezembro de

2011, houve elevação nesse contingente na Região Metropolitana de Recife (24,7%) e declínio em Salvador (25,2%) e no Rio de Janeiro (17,0%).

A taxa de desocupação em dezembro de 2012 foi estimada em 4,6% para o conjunto das seis regiões metropolitanas, atingindo o menor valor da série da pesquisa desde março de 2002. Na comparação com novembro anterior, ocorreu queda estatisticamente significativa (0,3 ponto percentual). Frente a dezembro de 2011, quando a taxa foi estimada em 4,7%, esse indicador não assinalou variação.

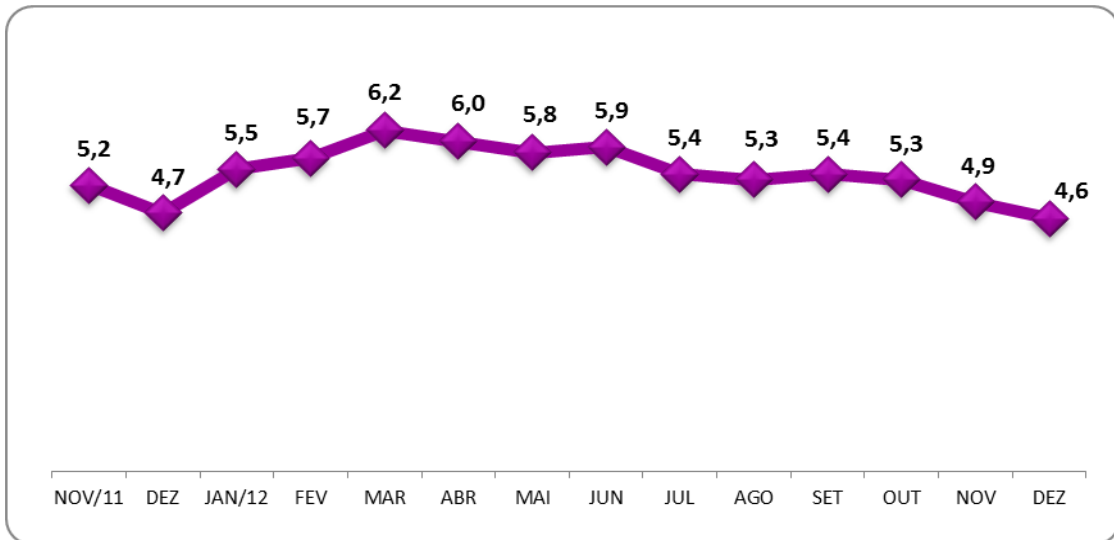
Regionalmente, na análise mensal, a taxa de desocupação manteve-se estável em todas as regiões. No confronto com dezembro de 2011, a taxa recuou em Salvador (2,0 pontos percentuais) e no Rio de Janeiro (0,9 ponto percentual), registrou alta em Recife (0,9 ponto percentual) e não variou nas demais regiões. Cabe destacar que nas Regiões Metropolitanas de Salvador (5,7%), Belo Horizonte (3,5%), Rio de Janeiro (4,0%) e Porto Alegre (3,0%), a taxa atingiu em dezembro de 2012, o menor valor da série.

O rendimento médio real habitual dos trabalhadores, foi estimado em dezembro de 2012 em R\$ 1.805,00, para o conjunto das seis regiões pesquisadas, este resultado apresentou queda de 0,9% frente a novembro. Na comparação com dezembro de 2011 este indicador ficou 3,2% maior.

O rendimento médio real habitual dos trabalhadores, na análise regional, em relação a novembro de 2012, aumentou na Região Metropolitana de Salvador (2,8%). Caiu em Recife (2,4%), São Paulo (1,7%), Belo Horizonte (1,1%), Rio de Janeiro (0,6%) e não registrou alteração em Porto Alegre. Frente a dezembro de 2011 o rendimento registrou alta em Recife (7,9%), Belo Horizonte (6,8%), Rio de Janeiro (1,9%), São Paulo (3,7%), Porto Alegre (4,6%) e recuou em Salvador (-4,5%).

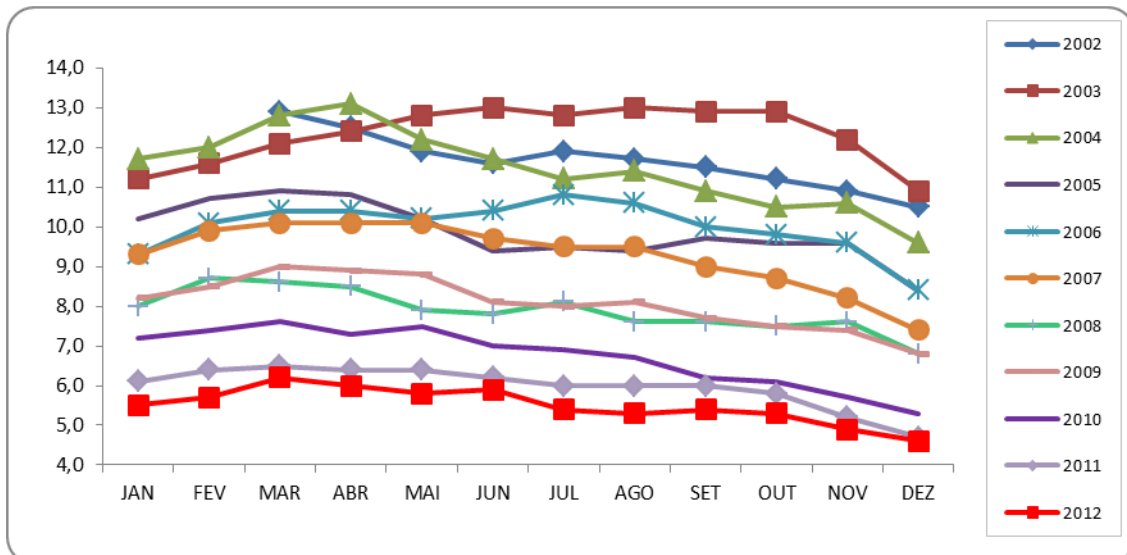
A massa de rendimento médio real habitual dos ocupados, foi estimada em 42,7 bilhões em dezembro de 2012, apresentou queda de 1,0% frente a novembro passado. Na comparação com dezembro de 2011 esta estimativa cresceu 6,5%.

O gráfico a seguir mostra a evolução da taxa de desocupação de NOVEMBRO de 2011 a DEZEMBRO de 2012, no total das seis regiões metropolitanas abrangidas pela pesquisa



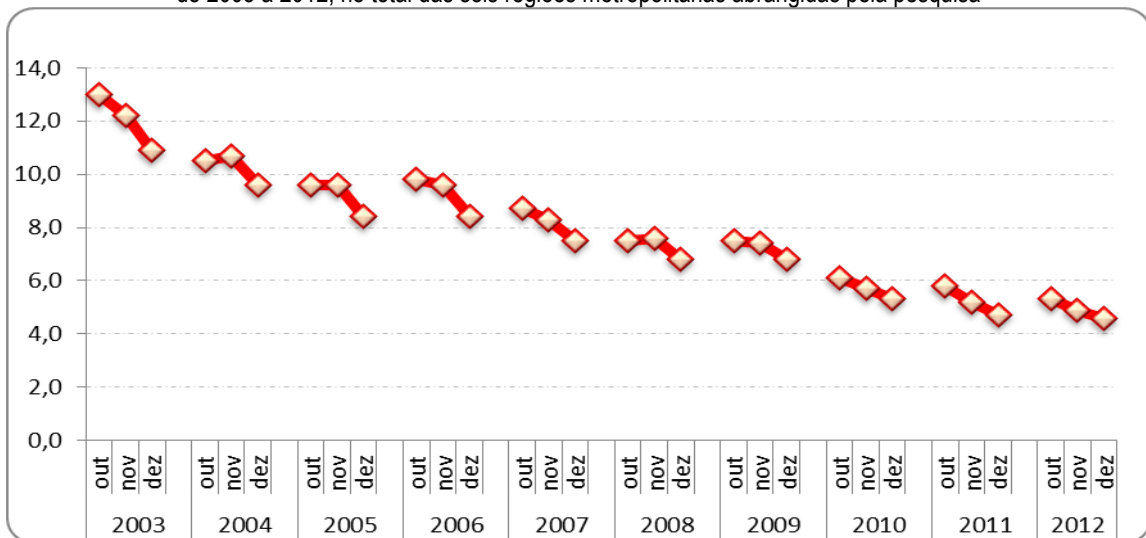
FONTE: IBGE, Diretoria de Pesquisas, Coordenação de Trabalho e Rendimento, Pesquisa Mensal de Emprego.

O gráfico a seguir mostra a evolução da taxa de desocupação de MARÇO de 2002 a DEZEMBRO de 2012, no total das seis regiões metropolitanas abrangidas pela pesquisa



FONTE: IBGE, Diretoria de Pesquisas, Coordenação de Trabalho e Rendimento, Pesquisa Mensal de Emprego.

O gráfico a seguir mostra a evolução da taxa de desocupação dos meses de OUTUBRO, NOVEMBRO e DEZEMBRO de 2003 a 2012, no total das seis regiões metropolitanas abrangidas pela pesquisa



FONTE: IBGE, Diretoria de Pesquisas, Coordenação de Trabalho e Rendimento, Pesquisa Mensal de Emprego.

**Indicadores de distribuição da população em idade ativa, por região metropolitana, segundo algumas características em dezembro de 2012**

População em idade ativa (%)	Total das seis áreas	Recife	Salvador	Belo Horizonte	Rio de Janeiro	São Paulo	Porto Alegre
<b>Sexo:</b>							
Masculino	46,2	44,9	44,8	46,9	45,9	46,6	46,6
Feminino	53,8	55,1	55,2	53,1	54,1	53,4	53,4
<b>Faixa etária:</b>							
10 a 14 anos	7,9	9,4	8,1	8,5	7,5	7,6	8,7
15 a 17 anos	5,4	5,4	5,7	5,5	4,9	5,6	5,5
16 a 24 anos	15,8	16,5	15,9	16,8	14,6	16,1	15,7
18 a 24 anos	12,2	12,9	12,1	13,1	11,4	12,3	12,1
25 a 49 anos	43,2	43,5	45,6	44,8	41,0	44,0	41,3
50 anos ou mais	31,3	28,8	28,5	28,2	35,2	30,5	32,3
<b>Anos de Estudo:</b>							
Sem instrução e menos de 1 ano	3,3	4,6	3,1	3,4	3,0	3,3	2,3
1 a 3 anos	5,9	7,1	6,2	6,2	5,8	5,4	7,0
4 a 7 anos	24,8	27,3	22,4	27,1	23,4	24,1	29,0
8 a 10 anos	18,1	16,1	18,0	18,3	18,1	18,2	19,0
11 anos ou mais	47,9	44,5	50,2	44,9	49,6	48,9	42,6

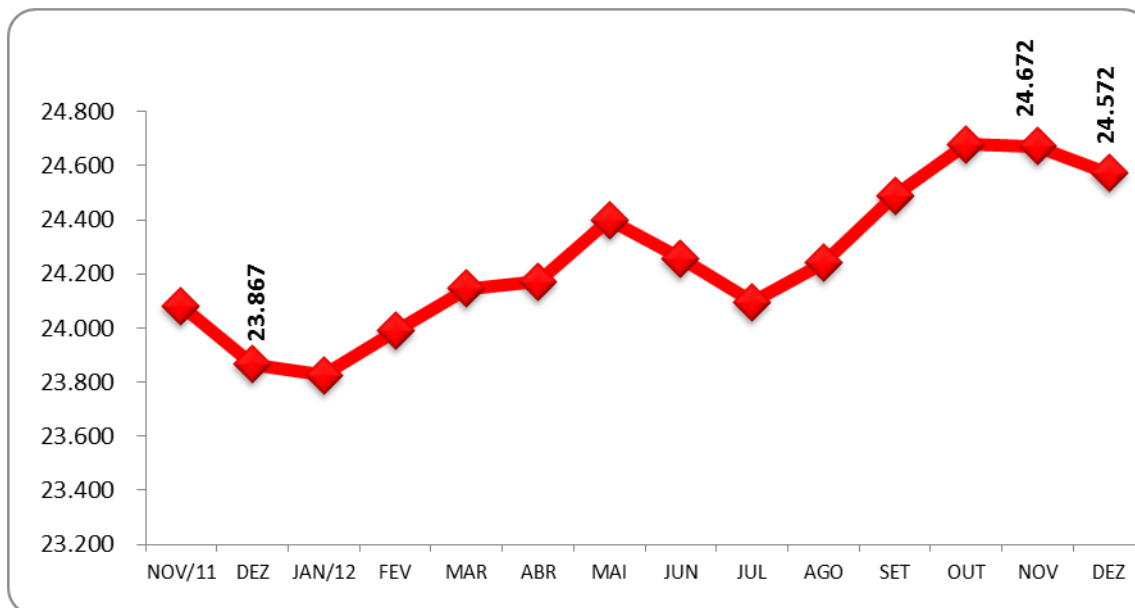
FONTE: IBGE, Diretoria de Pesquisas, Coordenação de Trabalho e Rendimento, Pesquisa Mensal de Emprego.

**Indicadores de distribuição da população economicamente ativa, por região metropolitana, segundo algumas características em dezembro de 2012**

População economicamente ativa (%)	Total das seis áreas	Recife	Salvador	Belo Horizonte	Rio de Janeiro	São Paulo	Porto Alegre
<b>Sexo:</b>							
Masculino	53,2	53,8	50,8	53,2	54,4	52,8	53,2
Feminino	46,8	46,2	49,2	46,8	45,6	47,2	46,8
<b>Condição no domicílio:</b>							
Principal responsável	46,1	43,5	46,7	43,3	49,8	44,3	49,6
Outros membros	53,9	56,5	53,3	56,7	50,2	55,7	50,4
<b>Faixa etária:</b>							
10 a 14 anos	0,2	0,3	0,2	0,3	0,1	0,1	0,2
15 a 17 anos	1,8	1,3	1,2	2,2	0,8	2,4	2,1
18 a 24 anos	14,7	15,3	12,3	15,9	12,8	15,6	15,8
25 a 49 anos	60,9	62,0	65,4	61,3	59,6	60,8	59,8
50 anos ou mais	22,4	21,1	20,8	20,3	26,7	21,1	22,2
<b>Anos de estudo:</b>							
Sem instrução e menos de 1 ano	1,3	1,8	1,1	1,3	1,1	1,5	0,7
1 a 3 anos	2,9	3,5	2,9	3,0	3,0	2,7	3,3
4 a 7 anos	15,9	18,8	14,5	19,0	15,4	14,6	18,8
8 a 10 anos	17,3	14,9	16,3	18,4	17,0	17,3	19,9
11 anos ou mais	62,5	60,6	65,1	58,2	63,4	63,9	57,3

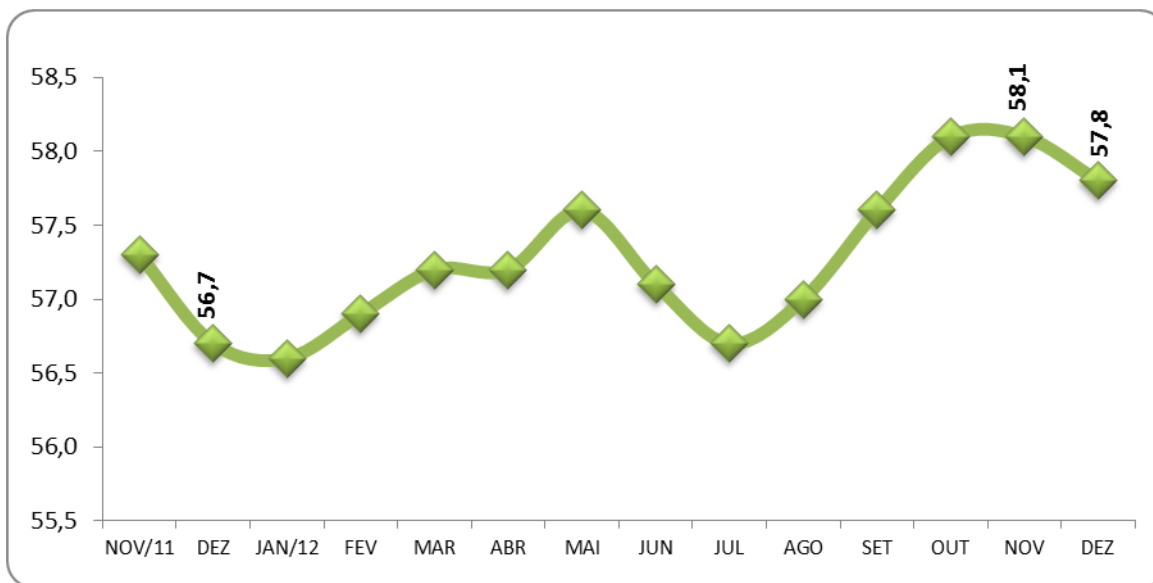
FONTE: IBGE, Diretoria de Pesquisas, Coordenação de Trabalho e Rendimento, Pesquisa Mensal de Emprego.

O gráfico a seguir mostra a evolução, de NOVEMBRO de 2011 a DEZEMBRO de 2012, da população economicamente ativa, para o total das seis regiões metropolitanas abrangidas pela pesquisa (em mil pessoas)



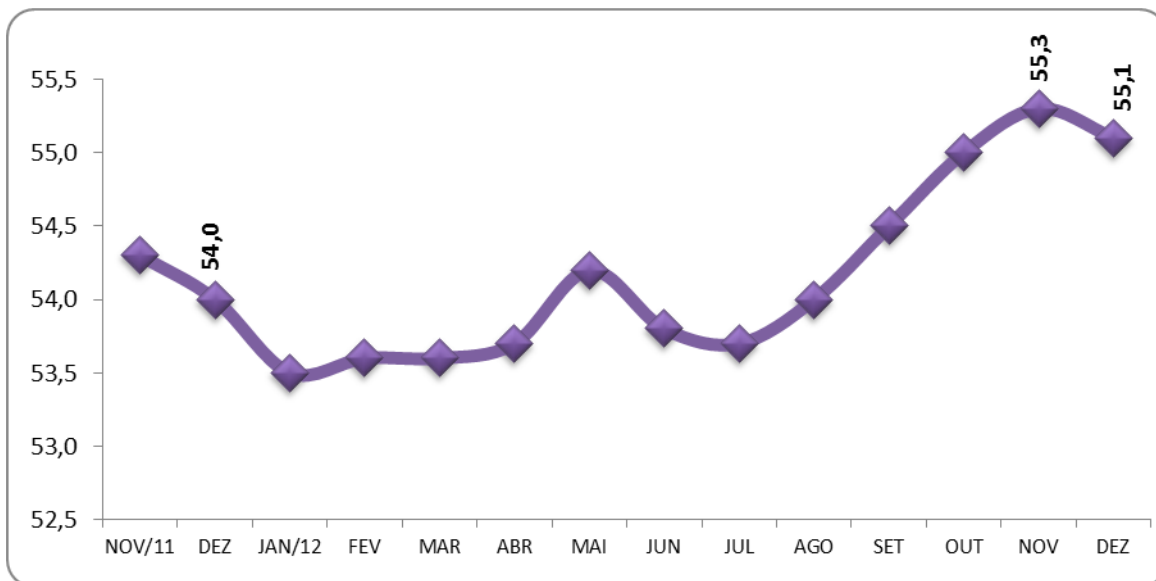
FONTE: IBGE, Diretoria de Pesquisas, Coordenação de Trabalho e Rendimento, Pesquisa Mensal de Emprego.

O gráfico a seguir mostra a evolução, de NOVEMBRO de 2011 a DEZEMBRO de 2012, da taxa de atividade, para o total das seis regiões metropolitanas abrangidas pela pesquisa



FONTE: IBGE, Diretoria de Pesquisas, Coordenação de Trabalho e Rendimento, Pesquisa Mensal de Emprego.

O gráfico a seguir mostra a evolução, de NOVEMBRO de 2011 a DEZEMBRO de 2012, do nível da ocupação, para o total das seis regiões metropolitanas abrangidas pela pesquisa.



FONTE: IBGE, Diretoria de Pesquisas, Coordenação de Trabalho e Rendimento, Pesquisa Mensal de Emprego.



## Evolução do nível da ocupação, por região metropolitana, desde março de 2002

(continua na página seguinte)

Nível da ocupação (%)							
Mês/ano	TOTAL	Recife	Salvador	Belo Horizonte	Rio de Janeiro	São Paulo	Porto Alegre
mar/02	47,9	43,1	45,6	47,0	48,0	49,2	48,6
abr/02	48,0	42,6	46,4	47,1	48,6	49,0	49,5
mai/02	48,2	42,3	46,4	47,3	48,8	49,1	50,0
jun/02	48,4	41,6	46,4	48,1	48,8	49,3	50,9
jul/02	48,6	41,9	46,9	49,0	48,8	49,3	51,7
ago/02	49,2	41,5	48,5	49,4	49,7	49,9	52,2
set/02	49,4	42,7	49,1	50,0	49,1	50,4	51,6
out/02	49,7	42,7	49,2	50,8	49,4	50,4	52,7
nov/02	50,0	42,9	49,0	50,5	49,6	51,0	53,0
<b>dez/02</b>	<b>49,5</b>	<b>43,1</b>	<b>49,1</b>	<b>49,5</b>	<b>48,7</b>	<b>50,8</b>	<b>52,0</b>
jan/03	49,9	44,5	48,4	49,7	49,8	50,9	51,3
fev/03	49,7	44,9	48,0	49,3	49,2	51,0	51,2
mar/03	49,7	44,3	47,5	49,2	49,5	51,1	51,1
abr/03	49,7	43,7	48,1	50,4	49,4	50,7	51,3
mai/03	49,7	43,8	47,8	50,3	49,8	50,7	51,3
jun/03	49,9	43,4	47,5	50,1	50,0	51,1	51,3
jul/03	49,7	44,0	47,3	49,2	49,8	51,1	50,6
ago/03	50,0	44,6	47,9	50,3	50,1	51,1	51,4
set/03	50,6	44,7	47,7	51,2	49,9	52,4	51,4
out/03	50,2	44,1	47,9	50,7	49,9	51,7	51,5
nov/03	50,8	44,0	48,8	51,3	50,1	52,4	52,2
<b>dez/03</b>	<b>50,6</b>	<b>44,6</b>	<b>49,0</b>	<b>50,9</b>	<b>49,1</b>	<b>52,7</b>	<b>52,0</b>
jan/04	49,6	43,1	48,0	49,5	48,6	51,5	51,2
fev/04	49,6	43,0	47,6	50,0	49,5	51,2	50,1
mar/04	49,8	43,2	47,1	50,3	49,9	51,3	50,5
abr/04	50,0	43,8	46,9	50,8	50,0	51,4	50,9
mai/04	50,3	43,5	47,5	50,7	49,9	52,2	51,1
jun/04	50,4	43,0	47,6	51,2	50,1	52,1	51,3
jul/04	50,8	43,2	48,0	51,5	50,5	52,6	51,2
ago/04	51,0	43,0	49,1	52,3	50,9	52,6	51,1
set/04	51,4	44,0	49,9	52,3	51,2	53,0	51,9
out/04	51,4	44,2	50,3	52,0	50,3	53,3	52,4
nov/04	51,4	43,8	50,2	52,0	50,0	53,6	52,1
<b>dez/04</b>	<b>51,3</b>	<b>44,1</b>	<b>49,8</b>	<b>51,4</b>	<b>49,8</b>	<b>53,5</b>	<b>52,8</b>
jan/05	50,4	43,0	49,4	49,9	49,7	52,4	51,5
fev/05	50,3	42,2	48,8	49,9	49,8	52,4	50,9
mar/05	50,6	42,6	48,7	50,1	49,7	53,2	50,7
abr/05	50,5	42,5	48,2	50,6	49,2	53,0	51,4
mai/05	51,2	43,4	49,0	52,1	49,5	53,6	52,7
jun/05	51,1	43,5	49,2	52,1	49,8	53,3	52,5
jul/05	51,0	43,1	49,5	51,3	49,5	53,4	52,4
ago/05	51,2	43,1	50,0	51,3	49,8	53,5	52,5
set/05	51,5	43,2	50,2	52,5	50,4	53,5	52,4
out/05	51,4	43,8	49,9	52,2	49,9	53,5	52,6
nov/05	51,3	43,2	49,9	52,3	50,2	53,3	53,1
<b>dez/05</b>	<b>51,5</b>	<b>43,4</b>	<b>50,0</b>	<b>52,6</b>	<b>50,2</b>	<b>53,4</b>	<b>53,0</b>
jan/06	50,8	42,6	49,9	51,4	49,9	52,8	51,7
fev/06	50,6	42,4	49,7	51,2	49,7	52,7	51,2
mar/06	50,6	42,2	49,4	51,7	49,5	52,6	51,8
abr/06	50,4	43,2	48,4	51,7	49,3	52,3	51,3
mai/06	50,5	43,7	48,5	53,2	49,1	52,1	52,0
jun/06	50,9	43,8	49,2	53,6	49,1	52,6	52,7
jul/06	51,1	43,5	49,3	53,8	49,7	52,8	52,0
ago/06	51,5	43,1	49,7	54,4	50,4	53,1	52,7
set/06	52,0	45,1	49,9	54,8	50,8	53,7	52,9
out/06	51,8	44,9	49,9	54,3	50,6	53,6	52,1
nov/06	51,9	45,6	51,1	54,1	50,0	53,8	52,2
<b>dez/06</b>	<b>51,8</b>	<b>45,0</b>	<b>51,5</b>	<b>54,1</b>	<b>50,2</b>	<b>53,7</b>	<b>51,9</b>
jan/07	51,2	43,9	51,2	53,1	49,9	53,0	50,6
fev/07	50,8	43,1	50,7	52,9	49,5	52,7	50,6
mar/07	51,1	42,9	50,6	53,4	49,6	53,0	51,6
abr/07	50,8	42,7	50,1	53,8	48,8	52,8	52,2
mai/07	50,8	42,8	50,8	53,4	48,9	52,6	52,0
jun/07	51,3	42,7	50,8	53,8	49,1	53,6	52,3

Nível da ocupação (%)							
Mês/ano	TOTAL	Recife	Salvador	Belo Horizonte	Rio de Janeiro	São Paulo	Porto Alegre
jul/07	51,4	43,2	50,9	54,8	49,4	53,3	52,3
ago/07	51,9	43,1	51,0	55,0	50,0	54,0	52,8
set/07	52,3	43,1	50,9	55,0	50,6	54,5	53,2
out/07	52,4	43,0	50,4	54,9	50,7	54,8	53,2
nov/07	52,6	43,4	51,5	55,6	50,3	54,9	54,0
<b>dez/07</b>	<b>52,3</b>	<b>43,5</b>	<b>51,4</b>	<b>55,4</b>	<b>49,9</b>	<b>54,7</b>	<b>53,6</b>
jan/08	51,9	43,1	51,0	54,4	49,8	54,1	53,4
fev/08	51,6	42,0	50,4	54,5	49,6	53,8	53,1
mar/08	51,8	42,2	49,7	54,3	50,1	54,2	53,2
abr/08	52,0	41,7	50,2	55,4	50,1	54,3	53,3
mai/08	52,1	41,2	49,8	54,7	50,0	54,9	54,4
jun/08	52,5	42,6	49,7	55,0	50,2	55,6	54,0
jul/08	52,3	43,3	49,5	55,3	50,0	54,9	54,2
ago/08	52,6	42,9	50,1	55,9	50,3	55,2	54,2
set/08	53,0	43,9	50,5	55,8	50,7	55,7	54,4
out/08	53,4	43,7	50,6	56,3	51,1	56,4	54,5
nov/08	53,2	43,0	50,7	56,3	50,8	56,0	55,0
<b>dez/08</b>	<b>53,2</b>	<b>45,1</b>	<b>50,7</b>	<b>55,4</b>	<b>50,9</b>	<b>55,7</b>	<b>55,0</b>
jan/09	52,1	43,8	50,4	54,1	50,2	54,4	53,3
fev/09	51,6	42,9	49,9	53,6	49,7	54,1	51,8
mar/09	51,5	42,9	50,1	53,9	49,4	54,0	52,4
abr/09	51,5	42,0	49,4	53,9	49,4	54,2	52,4
mai/09	51,6	42,9	49,3	54,4	49,5	54,2	52,1
jun/09	51,9	42,8	49,3	54,7	50,1	54,4	52,4
jul/09	52,1	42,9	49,5	55,3	49,9	54,9	52,6
ago/09	52,2	42,6	50,0	54,7	50,3	54,9	53,4
set/09	52,4	42,6	51,1	55,3	50,1	55,1	53,4
out/09	52,4	43,5	51,2	55,8	50,0	54,7	54,0
nov/09	52,6	43,7	50,8	55,9	50,6	54,9	53,9
<b>dez/09</b>	<b>53,0</b>	<b>45,0</b>	<b>51,0</b>	<b>56,8</b>	<b>50,9</b>	<b>55,2</b>	<b>54,0</b>
jan/10	52,4	43,8	50,6	55,6	51,1	54,3	53,2
fev/10	52,6	44,8	50,4	55,0	51,6	54,4	53,2
mar/10	52,7	45,3	50,9	56,2	51,0	54,4	52,9
abr/10	52,9	45,8	51,6	56,1	50,6	55,1	52,6
mai/10	53,0	45,8	51,5	56,6	51,0	55,1	52,9
jun/10	52,9	45,7	51,0	56,4	50,7	55,1	53,4
jul/10	53,2	44,7	50,9	56,6	50,8	55,7	54,1
ago/10	53,4	45,4	51,0	57,1	51,1	55,7	54,7
set/10	53,7	47,3	51,6	57,3	50,8	56,0	55,3
out/10	53,9	47,4	51,9	57,4	50,3	56,5	55,9
nov/10	54,0	47,3	52,1	57,0	51,0	56,3	56,0
<b>dez/10</b>	<b>54,0</b>	<b>47,2</b>	<b>52,9</b>	<b>57,1</b>	<b>51,1</b>	<b>56,1</b>	<b>56,0</b>
jan/11	53,0	45,2	51,3	55,6	51,1	55,0	54,8
fev/11	53,2	45,1	50,7	56,1	51,6	55,2	54,4
mar/11	53,3	46,1	50,2	56,4	51,5	55,4	54,8
abr/11	53,4	46,8	50,4	56,7	51,0	55,5	55,2
mai/11	53,6	47,6	49,9	57,6	51,2	55,5	55,3
jun/11	53,5	47,4	50,5	57,5	50,6	55,6	55,2
jul/11	53,6	47,1	50,6	57,5	50,6	56,1	54,8
ago/11	53,9	46,9	50,9	57,4	51,8	56,0	55,1
set/11	54,0	46,5	51,3	57,4	52,0	56,1	55,1
out/11	54,0	46,5	50,4	57,0	52,3	56,2	54,9
nov/11	54,3	46,5	50,8	57,3	52,9	56,3	56,0
<b>dez/11</b>	<b>54,0</b>	<b>47,5</b>	<b>50,6</b>	<b>57,1</b>	<b>51,9</b>	<b>56,1</b>	<b>56,0</b>
jan/12	53,5	47,1	49,8	56,8	51,9	55,3	54,9
fev/12	53,6	47,7	50,1	57,3	52,0	55,4	54,5
mar/12	53,6	47,2	50,7	57,7	52,0	55,1	55,0
abr/12	53,7	47,8	49,9	57,8	52,0	55,2	55,3
mai/12	54,2	48,4	50,0	58,3	52,4	56,0	55,5
jun/12	53,8	48,8	49,0	57,2	51,8	55,9	54,6
jul/12	53,7	48,3	49,9	57,1	51,6	56,0	53,1
ago/12	54,0	48,4	51,3	57,5	52,2	55,8	54,0
set/12	54,5	49,1	52,5	58,7	52,8	55,8	54,7
out/12	55,0	48,3	53,0	58,2	53,3	56,8	55,5
nov/12	55,3	49,6	52,2	58,1	53,5	57,2	56,0
<b>dez/12</b>	<b>55,1</b>	<b>48,7</b>	<b>51,6</b>	<b>57,9</b>	<b>53,1</b>	<b>57,4</b>	<b>55,5</b>

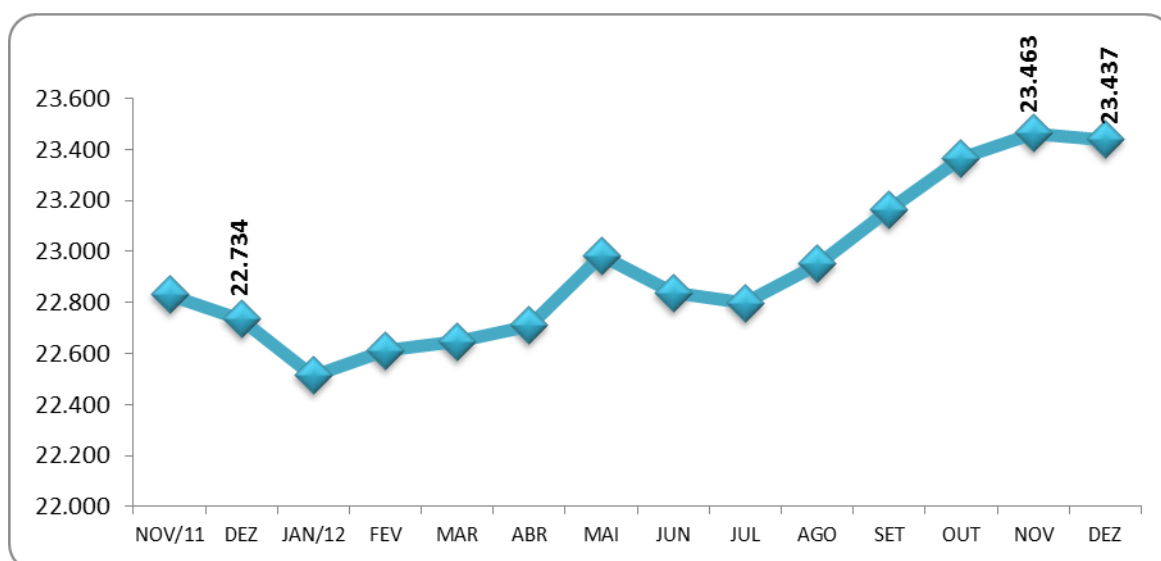
FONTE: IBGE, Diretoria de Pesquisas, Coordenação de Trabalho e Rendimento, Pesquisa Mensal de Emprego.

## Indicadores de distribuição da população ocupada, por região metropolitana, segundo algumas características em dezembro de 2012

População ocupada (%)	Total das seis áreas	Recife	Salvador	Belo Horizonte	Rio de Janeiro	São Paulo	Porto Alegre
<b>Sexo:</b>							
Masculino	53,5	54,1	51,7	53,4	54,8	53,2	53,4
Feminino	46,5	45,9	48,3	46,6	45,2	46,8	46,6
<b>Faixa etária:</b>							
10 a 14 anos	0,1	0,3	0,2	0,2	0,1	0,1	0,2
15 a 17 anos	1,5	1,2	0,9	2,0	0,7	2,0	1,9
18 a 24 anos	13,8	14,0	11,3	15,2	12,0	14,5	15,1
25 a 49 anos	61,5	62,4	66,0	61,8	59,9	61,6	60,2
50 anos ou mais	23,1	22,1	21,6	20,8	27,3	21,8	22,6
<b>Anos de estudo:</b>							
Sem instrução e menos de 1 ano	1,3	1,9	1,2	1,3	1,1	1,5	0,7
1 a 3 anos	2,9	3,5	2,8	3,1	3,1	2,7	3,4
4 a 7 anos	16,0	19,1	14,3	19,1	15,4	14,7	18,9
8 a 10 anos	17,0	14,8	15,9	18,2	16,7	16,9	19,7
11 anos ou mais	62,7	60,4	65,7	58,2	63,7	64,1	57,3
<b>Tamanho do empreendimento:</b>							
1 a 5 pessoas	31,7	37,3	33,9	32,7	36,9	27,7	30,5
6 a 10 pessoas	5,2	5,8	5,9	5,8	4,8	4,6	7,3
11 ou mais pessoas	63,1	57,0	60,2	61,5	58,3	67,7	62,3
<b>Tempo de permanência no trabalho:</b>							
Até 30 dias	1,3	2,3	1,8	2,3	0,6	1,1	1,7
31 dias a menos de 1 ano	18,8	21,5	18,7	22,7	16,3	18,3	21,8
1 ano a menos de 2 anos	12,5	11,8	9,5	12,7	12,2	13,1	13,0
2 anos ou mais	67,4	64,5	70,1	62,3	70,9	67,5	63,5
<b>Horas habitualmente trabalhadas por semana:</b>							
Até 39 horas	17,8	22,7	18,5	19,4	18,5	16,2	16,7
40 a 44 horas	53,7	47,3	57,3	58,4	48,4	54,5	60,5
45 horas e mais	28,5	30,0	24,2	22,2	33,0	29,3	22,8

FONTE: IBGE, Diretoria de Pesquisas, Coordenação de Trabalho e Rendimento, Pesquisa Mensal de Emprego.

O gráfico a seguir mostra a evolução, de NOVEMBRO de 2011 a DEZEMBRO de 2012, da população ocupada para o total das seis regiões metropolitanas abrangidas pela pesquisa (em mil pessoas)



FONTE: IBGE, Diretoria de Pesquisas, Coordenação de Trabalho e Rendimento, Pesquisa Mensal de Emprego.

**Indicadores de distribuição da população ocupada, por região metropolitana, segundo os grupamentos de atividade, para os meses de dezembro de 2004 a 2012**

Distribuição da população ocupada por grupamentos de atividade (%)								
Grupamentos de atividade	Mês/ano	Total seis áreas	Recife	Salvador	Belo Horizonte	Rio de Janeiro	São Paulo	Porto Alegre
Indústria extrativa, de transformação e distribuição de eletricidade, gás e água	dez/04	17,7	12,6	10,3	17,6	12,2	21,8	23,4
	dez/05	17,5	12,2	11,4	17,8	12,5	21,4	22,5
	dez/06	17,4	11,1	9,9	17,0	12,4	21,7	23,0
	dez/07	16,9	10,6	10,5	17,3	12,4	20,5	21,3
	dez/08	16,8	11,1	9,8	17,5	12,6	20,0	22,0
	dez/09	16,6	10,6	10,3	17,5	12,9	19,8	20,7
	dez/10	16,7	11,3	10,0	17,0	12,5	20,4	20,7
	dez/11	16,1	10,8	9,3	16,9	11,8	19,5	20,8
	dez/12	15,6	10,8	8,8	16,1	11,6	18,9	20,5
Construção	dez/04	7,6	7,1	9,0	8,4	7,9	7,3	6,5
	dez/05	7,3	6,4	8,3	8,1	7,7	7,0	6,9
	dez/06	7,2	6,3	8,6	8,6	7,2	6,8	6,8
	dez/07	7,1	6,9	8,9	8,2	6,9	6,7	7,2
	dez/08	7,3	6,9	9,2	7,8	7,5	6,9	7,0
	dez/09	7,6	7,8	9,5	8,5	7,6	7,0	7,5
	dez/10	7,3	7,0	9,2	8,4	6,9	6,7	7,9
	dez/11	7,7	8,2	10,1	9,1	7,2	7,2	7,5
	dez/12	7,8	8,2	9,3	10,0	7,7	7,0	7,5
Comércio, reparação de veículos automotores e de objetos pessoais e domésticos e comércio a varejo de combustíveis	dez/04	19,9	25,6	21,9	19,2	19,1	19,5	18,6
	dez/05	19,8	24,8	20,4	19,6	19,1	19,5	18,8
	dez/06	19,6	26,6	21,4	19,1	18,6	19,0	19,5
	dez/07	19,9	25,8	22,6	19,7	18,6	19,4	20,0
	dez/08	19,7	26,8	21,7	19,4	18,0	19,3	19,3
	dez/09	19,3	25,2	21,1	18,6	18,7	18,5	20,1
	dez/10	19,3	23,9	21,7	19,1	18,9	18,2	20,7
	dez/11	18,7	23,2	20,6	17,9	18,2	17,9	19,5
	dez/12	19,3	24,0	20,9	18,5	18,6	18,7	19,4
Serviços prestados a empresa, aluguéis, atividades imobiliárias e intermediação financeira	dez/04	13,8	11,3	12,2	11,5	15,3	14,4	11,9
	dez/05	14,2	12,9	12,0	12,2	15,2	15,0	13,0
	dez/06	14,4	11,9	13,7	12,4	15,3	15,2	12,7
	dez/07	14,4	12,3	11,7	12,7	15,3	15,5	13,1
	dez/08	15,0	12,5	14,1	13,2	15,4	15,9	13,7
	dez/09	14,9	13,1	13,7	13,0	15,4	15,9	14,1
	dez/10	15,1	13,9	13,5	14,1	15,5	16,1	13,1
	dez/11	16,5	16,4	16,2	14,8	16,7	17,4	14,1
	dez/12	16,1	15,1	16,5	14,6	15,7	17,0	14,5
Educação, saúde, serviços sociais, administração pública, defesa e seguridade social	dez/04	15,1	16,9	17,6	16,1	17,1	12,6	16,2
	dez/05	15,4	18,9	18,2	15,6	17,7	12,7	16,2
	dez/06	15,2	19,2	17,5	15,9	17,5	12,6	15,8
	dez/07	15,5	18,4	17,4	16,1	17,8	13,1	15,6
	dez/08	16,0	18,8	17,1	16,8	18,4	14,0	15,9
	dez/09	15,7	17,3	17,7	16,9	18,0	13,4	15,3
	dez/10	16,0	19,0	17,9	16,5	18,5	13,6	16,2
	dez/11	15,9	18,2	19,1	17,0	18,0	13,6	16,0
	dez/12	16,4	17,9	18,1	16,6	19,0	14,2	17,0
Serviços domésticos	dez/04	8,1	8,0	9,6	9,2	8,1	7,6	7,9
	dez/05	8,1	7,1	10,5	9,1	7,9	7,9	7,1
	dez/06	8,2	7,6	9,7	9,1	8,5	7,7	7,1
	dez/07	7,9	7,9	9,6	8,6	8,3	7,4	6,9
	dez/08	7,3	7,6	8,4	8,2	8,5	6,3	6,6
	dez/09	7,8	8,4	8,3	8,6	8,2	7,4	6,5
	dez/10	7,2	7,3	8,5	7,5	7,4	7,2	5,6
	dez/11	6,8	6,9	6,5	7,1	7,2	6,7	5,8
	dez/12	6,4	6,8	7,4	6,7	6,6	6,2	5,3
Outros serviços (alojamento, transporte, limpeza urbana e serviços pessoais)	dez/04	17,3	17,5	18,5	16,7	19,7	16,2	14,7
	dez/05	17,1	16,4	18,5	16,8	19,4	16,1	14,9
	dez/06	17,3	16,1	18,2	17,1	20,1	16,4	14,2
	dez/07	17,7	17,3	18,7	16,7	20,3	16,9	15,4
	dez/08	17,4	15,7	18,9	16,4	19,2	17,2	14,8
	dez/09	17,5	16,8	18,5	16,3	18,6	17,6	15,0
	dez/10	17,8	16,9	18,8	16,9	19,7	17,5	15,0
	dez/11	17,7	15,8	17,7	16,7	20,4	17,3	15,6
	dez/12	18,0	16,6	18,2	16,8	20,4	17,7	15,1

FONTE: IBGE, Diretoria de Pesquisas, Coordenação de Trabalho e Rendimento, Pesquisa Mensal de Emprego.

**Indicadores de distribuição da população ocupada, por região metropolitana, segundo a posição na ocupação, para os meses de dezembro de 2004 a 2012**

Distribuição da população ocupada por posição na ocupação (%)								
Posição na ocupação	Mês/ano	Total seis áreas	Recife	Salvador	Belo Horizonte	Rio de Janeiro	São Paulo	Porto Alegre
<b>Empregados com carteira de trabalho assinada no setor privado</b>	dez/04	39,4	32,7	35,2	39,6	38,0	41,7	41,1
	dez/05	40,8	33,8	34,7	42,6	38,6	42,9	44,9
	dez/06	41,5	34,6	36,4	42,9	38,5	44,6	43,8
	dez/07	43,1	37,4	36,5	44,4	40,3	46,0	45,4
	dez/08	44,7	39,4	40,0	46,8	40,3	47,9	46,8
	dez/09	44,7	39,8	40,0	46,2	40,6	47,8	47,2
	dez/10	47,0	42,3	43,0	47,8	42,7	50,3	48,8
	dez/11	49,2	44,0	47,8	49,2	43,3	53,5	50,0
dez/12	49,4	44,3	46,7	49,7	43,7	53,5	51,7	
<b>Empregados sem carteira de trabalho assinada no setor privado</b>	dez/04	16,5	17,0	13,6	15,0	14,1	19,2	14,0
	dez/05	15,4	15,5	14,9	13,9	13,4	17,6	12,6
	dez/06	14,4	15,1	14,0	12,6	12,2	16,2	13,1
	dez/07	13,9	13,2	14,3	12,1	12,0	15,7	13,0
	dez/08	13,2	11,3	14,1	11,2	11,3	15,2	11,7
	dez/09	12,8	11,8	12,4	10,7	11,6	14,6	11,5
	dez/10	11,7	11,5	11,2	10,4	10,7	12,8	11,3
	dez/11	10,7	11,7	10,9	9,9	10,4	11,0	10,4
dez/12	10,6	11,8	9,6	9,3	10,1	11,4	9,4	
<b>Militares e funcionários Públicos</b>	dez/04	7,3	8,9	7,6	7,5	9,0	5,6	8,4
	dez/05	7,2	9,6	8,4	7,0	9,0	5,7	6,8
	dez/06	7,1	9,9	7,1	7,1	8,9	5,6	7,2
	dez/07	7,2	11,0	7,0	7,7	8,9	5,5	7,1
	dez/08	7,6	10,8	6,8	8,6	10,0	5,8	7,2
	dez/09	7,4	10,1	8,0	7,8	9,2	5,9	6,7
	dez/10	7,7	10,3	7,4	8,3	9,8	6,0	7,2
	dez/11	7,6	9,0	9,1	8,3	9,5	5,8	7,2
dez/12	7,5	9,1	7,9	7,7	9,6	5,9	7,5	
<b>Trabalhadores por conta própria</b>	dez/04	19,8	23,7	24,8	19,3	22,9	17,1	18,2
	dez/05	19,3	22,2	22,3	17,5	22,9	16,9	18,2
	dez/06	19,8	22,2	23,1	18,1	23,4	17,4	18,8
	dez/07	19,4	22,8	22,5	18,1	22,2	17,4	18,0
	dez/08	18,7	23,9	20,5	16,5	21,6	16,7	17,8
	dez/09	19,1	23,7	22,3	17,0	22,5	16,4	18,7
	dez/10	18,1	20,8	20,5	15,9	21,7	16,0	17,1
	dez/11	17,9	20,9	18,5	16,4	21,3	16,0	16,9
dez/12	17,6	19,4	20,2	16,9	21,0	15,5	15,8	
<b>Empregadores</b>	dez/04	5,1	4,3	4,2	5,1	4,9	5,4	5,5
	dez/05	5,1	4,9	4,4	5,5	4,9	5,4	4,9
	dez/06	4,9	4,1	4,0	5,3	5,1	5,1	4,6
	dez/07	4,7	3,8	4,5	4,8	4,5	5,0	4,8
	dez/08	4,7	3,1	4,8	4,8	4,5	4,9	5,2
	dez/09	4,5	2,7	4,0	4,8	4,2	4,7	5,2
	dez/10	4,5	3,7	4,2	5,1	3,9	4,7	5,2
	dez/11	4,4	3,6	3,6	5,1	4,6	4,2	5,1
dez/12	4,4	4,5	3,7	5,3	4,3	4,3	5,2	

FONTE: IBGE, Diretoria de Pesquisas, Coordenação de Trabalho e Rendimento, Pesquisa Mensal de Emprego.

**Indicadores de distribuição da população ocupada, segundo a posição na ocupação e os grupamentos de atividade, para os meses de dezembro de 2004 a 2012 (%)**

Grupamentos de atividade	Mês/ano	Empregados com carteira assinada	Empregados sem carteira assinada	Trabalhadores por conta própria	Empregadores
Indústria extrativa, de transformação e distribuição de eletricidade, gás e água	dez/04	61,8	16,7	16,0	4,1
	dez/05	61,4	16,0	16,6	4,4
	dez/06	62,7	15,3	16,3	4,0
	dez/07	64,7	14,0	15,8	4,0
	dez/08	65,5	13,6	15,1	4,3
	dez/09	66,4	12,2	16,1	4,1
	dez/10	67,8	11,6	15,1	4,4
	dez/11	69,5	10,2	15,2	3,8
Construção	dez/12	70,0	10,1	14,8	3,8
	dez/04	22,7	24,2	46,5	6,0
	dez/05	25,5	22,8	45,3	5,9
	dez/06	25,4	23,1	44,3	6,9
	dez/07	29,6	19,1	45,0	6,0
	dez/08	33,4	18,6	42,4	5,0
	dez/09	34,2	18,0	42,2	5,2
	dez/10	37,6	16,6	39,5	6,0
Comércio, reparação de veículos automotores e de objetos pessoais e domésticos e comércio a varejo de combustíveis	dez/11	40,9	15,3	37,6	5,8
	dez/12	40,4	13,9	39,1	6,3
	dez/04	39,9	19,7	29,7	8,5
	dez/05	42,9	19,3	27,7	8,1
	dez/06	43,8	17,4	28,9	7,9
	dez/07	45,5	16,9	28,0	7,7
	dez/08	46,2	16,1	28,7	7,5
	dez/09	46,4	16,0	28,4	7,6
Serviços prestados a empresa, aluguéis, atividades imobiliárias e intermediação financeira	dez/10	49,9	13,9	26,9	7,7
	dez/11	52,8	13,6	25,7	7,0
	dez/12	53,7	12,7	25,0	7,6
	dez/04	59,5	18,4	15,0	5,4
	dez/05	61,1	17,1	14,2	5,8
	dez/06	62,9	15,8	14,3	5,4
	dez/07	63,9	14,9	14,0	5,4
	dez/08	65,3	13,8	13,8	5,2
Educação, saúde, serviços sociais, administração pública, defesa e seguridade social	dez/09	66,4	13,1	14,3	4,5
	dez/10	68,4	12,7	13,1	4,2
	dez/11	70,1	11,0	13,1	4,5
	dez/12	70,8	11,2	12,3	4,3
	dez/04	31,6	16,0	5,7	2,3
	dez/05	32,5	16,1	5,9	2,5
	dez/06	33,1	15,1	6,4	2,4
	dez/07	34,1	15,4	5,9	2,2
Outros serviços (alojamento, transporte, limpeza urbana e serviços pessoais)	dez/08	35,5	13,9	5,1	1,8
	dez/09	35,4	14,5	4,9	2,1
	dez/10	36,2	13,2	4,8	1,8
	dez/11	37,7	12,0	5,1	1,9
	dez/12	38,6	13,2	4,9	1,5
	dez/04	43,2	22,7	25,5	6,0
	dez/05	44,6	20,7	26,0	6,2
	dez/06	44,2	19,8	27,8	5,7
Outros serviços (alojamento, transporte, limpeza urbana e serviços pessoais)	dez/07	45,4	20,0	27,1	5,2
	dez/08	47,7	19,2	25,0	5,8
	dez/09	47,2	19,6	26,0	5,1
	dez/10	50,1	17,1	25,7	4,8
	dez/11	50,9	15,6	26,0	5,3
	dez/12	51,8	15,7	25,2	5,1

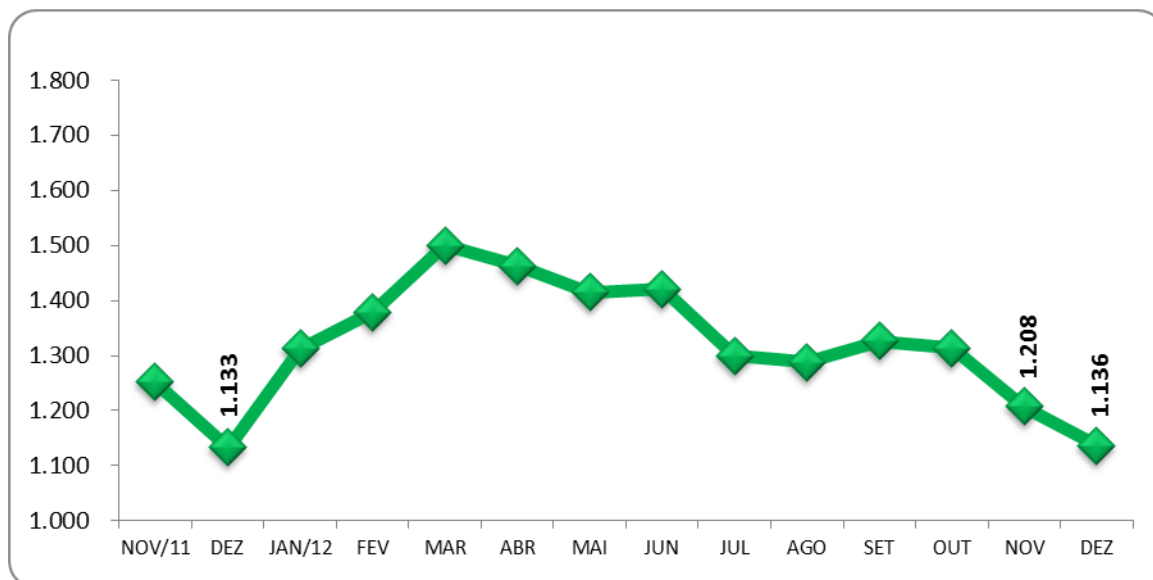
FONTE: IBGE, Diretoria de Pesquisas, Coordenação de Trabalho e Rendimento, Pesquisa Mensal de Emprego.

## Indicadores de distribuição da população desocupada, por região metropolitana, segundo algumas características em dezembro de 2012

População desocupada (%)	Total das seis áreas	Recife	Salvador	Belo Horizonte	Rio de Janeiro	São Paulo	Porto Alegre
<b>Sexo:</b>							
Masculino	45,3	48,8	35,4	47,8	46,6	45,8	44,3
Feminino	54,7	51,2	64,6	52,2	53,4	54,2	55,7
<b>Faixa etária:</b>							
10 a 14 anos	0,5	0,5	0,9	1,3	0,0	0,4	0,9
15 a 17 anos	7,4	2,3	6,4	8,3	3,5	10,0	8,5
18 a 24 anos	33,6	36,6	29,2	33,3	31,4	34,7	35,6
25 a 49 anos	49,5	55,8	55,1	49,7	53,9	45,7	46,8
50 anos ou mais	9,0	4,8	8,4	7,4	11,2	9,4	8,1
<b>Anos de estudo:</b>							
Sem Instrução e menos de 8 anos	17,7	19,7	22,4	17,6	19,9	15,2	20,1
8 a 10 anos	23,7	16,4	22,3	25,7	23,8	24,7	24,9
11 anos ou mais	58,6	63,9	55,2	56,7	56,2	60,0	55,0
<b>Condição de trabalho:</b>							
Com trabalho anterior	83,9	81,2	80,2	85,5	86,7	83,7	84,2
Sem trabalho anterior	16,1	18,8	19,8	14,5	13,3	16,3	15,8
<b>Condição na família:</b>							
Principal responsável	26,4	26,3	25,1	28,1	30,8	23,9	30,7
Outros membros	73,6	73,7	74,9	71,9	69,2	76,1	69,3
<b>Com procura de trabalho:</b>							
Nos 7 dias	75,2	66,3	72,6	69,2	75,6	77,7	79,0
Nos 23 dias	24,8	33,7	27,4	30,8	24,4	22,3	21,0
<b>Tempo de procura:</b>							
Até 30 dias	26,4	51,1	24,8	39,8	8,8	26,4	37,3
31 dias a 6 meses	50,7	35,3	34,8	49,0	53,9	56,2	44,8
7 a 11 meses	7,9	6,8	9,0	4,3	10,8	7,5	6,5
1 ano a menos de 2 anos	8,4	2,6	15,6	4,5	13,5	6,5	8,6
2 anos ou mais	6,5	4,3	15,8	2,5	13,0	3,5	2,8

FONTE: IBGE, Diretoria de Pesquisas, Coordenação de Trabalho e Rendimento, Pesquisa Mensal de Emprego.

O gráfico a seguir mostra a evolução, de NOVEMBRO de 2011 a DEZEMBRO de 2012, da população desocupada, para o total das seis regiões metropolitanas abrangidas pela pesquisa (em mil pessoas)



FONTE: IBGE, Diretoria de Pesquisas, Coordenação de Trabalho e Rendimento, Pesquisa Mensal de Emprego.

## A tabela a seguir mostra a evolução da taxa de desocupação, desde abril de 2002

(continua na página seguinte)

Taxa de desocupação por região metropolitana (%)							
Mês/ano	Total	Recife	Salvador	B. Horiz.	R. de Jan.	São Paulo	P. Alegre
abr/02	12,5	13,4	15,9	11,6	10,5	13,6	10,2
mai/02	11,9	12,6	16,2	10,9	11,0	12,2	10,0
jun/02	11,6	12,3	15,1	10,6	10,1	12,5	8,7
jul/02	11,9	12,1	14,8	10,5	10,2	13,3	8,6
ago/02	11,7	11,9	14,4	11,3	10,1	13,1	7,8
set/02	11,5	12,1	14,3	10,7	9,7	12,8	8,3
out/02	11,2	12,8	13,4	9,6	9,7	12,3	8,5
nov/02	10,9	12,6	13,7	9,5	9,5	11,9	7,9
<b>dez/02</b>	<b>10,5</b>	<b>11,3</b>	<b>14,8</b>	<b>8,3</b>	<b>8,9</b>	<b>11,7</b>	<b>7,5</b>
jan/03	11,2	11,7	15,2	9,8	8,3	13,0	7,9
fev/03	11,6	12,1	15,0	10,1	8,6	13,6	8,6
mar/03	12,1	12,7	16,2	10,3	9,1	13,9	10,0
abr/03	12,5	14,0	16,7	10,5	9,2	14,3	9,8
mai/03	12,9	15,1	17,3	11,0	9,6	14,6	10,2
jun/03	13,0	14,9	17,9	12,1	9,8	14,5	10,2
jul/03	12,8	14,2	17,6	11,4	9,6	14,5	9,5
ago/03	13,1	15,0	17,6	12,1	9,5	14,9	9,8
set/03	13,0	15,0	17,6	10,8	9,7	14,8	10,1
out/03	13,0	14,4	17,0	11,2	9,4	15,0	10,1
nov/03	12,2	14,0	16,4	10,3	8,9	14,0	9,4
<b>dez/03</b>	<b>10,9</b>	<b>12,1</b>	<b>15,7</b>	<b>10,4</b>	<b>8,6</b>	<b>11,8</b>	<b>7,9</b>
jan/04	11,7	12,8	16,2	12,3	8,9	12,9	7,6
fev/04	12,0	12,7	17,1	11,9	8,6	13,6	8,5
mar/04	12,8	12,6	17,1	12,1	9,8	14,6	9,6
abr/04	13,1	14,3	16,6	11,4	10,7	14,5	10,7
mai/04	12,2	13,3	16,2	10,9	9,6	13,6	9,7
jun/04	11,7	12,8	14,9	10,5	8,9	13,3	9,5
jul/04	11,2	13,4	14,9	10,7	8,1	12,5	8,9
ago/04	11,4	13,5	16,6	10,2	8,6	12,6	8,5
set/04	10,9	12,4	15,6	10,2	8,8	11,7	8,7
out/04	10,5	12,1	15,8	9,6	8,5	11,2	7,6
nov/04	10,7	11,2	15,9	9,2	9,4	11,2	7,8
<b>dez/04</b>	<b>9,6</b>	<b>11,1</b>	<b>15,4</b>	<b>8,5</b>	<b>8,5</b>	<b>9,8</b>	<b>6,6</b>
jan/05	10,2	12,2	15,8	9,8	7,4	11,1	7,0
fev/05	10,7	13,2	15,6	9,9	8,4	11,5	7,1
mar/05	10,9	14,1	15,7	10,7	8,4	11,5	7,9
abr/05	10,8	13,0	17,0	9,5	8,6	11,4	8,0
mai/05	10,2	12,8	15,9	8,9	8,5	10,5	7,7
jun/05	9,4	9,6	14,7	8,5	6,9	10,5	7,1
jul/05	9,5	12,7	15,7	8,2	7,2	9,9	7,0
ago/05	9,4	13,4	15,5	8,3	7,4	9,4	7,6
set/05	9,7	15,0	15,2	8,1	7,4	9,7	8,4
out/05	9,6	14,3	14,9	8,5	7,9	9,6	7,5
nov/05	9,6	14,7	15,0	8,2	7,7	9,7	7,2
<b>dez/05</b>	<b>8,4</b>	<b>13,9</b>	<b>14,6</b>	<b>7,0</b>	<b>6,8</b>	<b>7,9</b>	<b>6,7</b>
jan/06	9,3	15,3	14,9	8,1	6,9	9,2	7,7
fev/06	10,1	15,9	13,6	9,1	7,9	10,5	7,5
mar/06	10,4	16,5	13,7	9,3	8,5	10,6	8,3
abr/06	10,4	16,5	13,4	9,1	8,4	10,7	8,3
mai/06	10,2	15,0	13,5	8,5	8,6	10,5	8,3
jun/06	10,4	15,4	13,5	8,6	8,8	10,9	8,2
jul/06	10,8	15,3	14,4	9,1	8,7	11,3	8,7
ago/06	10,6	14,9	14,3	8,7	8,2	11,6	8,3
set/06	10,0	13,7	13,6	7,8	7,5	11,1	7,9
out/06	9,8	13,5	13,7	8,7	7,3	10,5	8,4
nov/06	9,6	12,4	13,2	8,2	7,3	10,3	8,0
<b>dez/06</b>	<b>8,4</b>	<b>10,4</b>	<b>12,4</b>	<b>7,1</b>	<b>6,5</b>	<b>9,0</b>	<b>6,6</b>
jan/07	9,3	11,6	13,5	8,4	6,6	10,1	8,1
fev/07	9,9	12,3	13,6	9,3	7,5	10,6	8,3
mar/07	10,2	12,0	14,1	8,6	7,4	11,5	8,2
abr/07	10,2	12,1	14,2	8,1	7,5	11,6	7,9
mai/07	10,2	12,4	14,6	8,3	8,0	11,2	7,5
jun/07	9,7	12,6	14,6	7,8	8,0	10,2	7,4
jul/07	9,5	12,6	14,5	7,3	7,1	10,3	7,5



**Taxa de desocupação por região metropolitana (%)**

Mês/ano	Total	Recife	Salvador	B. Horiz.	R. de Jan.	São Paulo	P. Alegre
ago/07	9,6	12,9	14,9	7,4	7,4	10,1	7,7
set/07	9,0	12,6	13,5	7,5	7,2	9,4	7,1
out/07	8,7	12,2	13,0	6,9	6,5	9,5	6,3
nov/07	8,3	11,0	12,8	6,4	6,5	8,8	6,1
<b>dez/07</b>	<b>7,5</b>	<b>9,9</b>	<b>11,4</b>	<b>5,5</b>	<b>6,1</b>	<b>8,0</b>	<b>5,3</b>
jan/08	8,0	10,1	11,3	6,7	6,4	8,6	6,2
fev/08	8,7	11,0	12,2	7,7	7,0	9,3	6,4
mar/08	8,6	9,7	12,8	7,2	6,7	9,4	6,9
abr/08	8,5	9,3	11,9	6,9	7,1	9,4	6,7
mai/08	7,9	8,7	11,3	6,8	6,4	8,6	6,1
jun/08	7,9	8,5	12,1	7,4	6,6	8,2	6,1
jul/08	8,1	10,1	12,1	6,8	7,3	8,3	6,0
ago/08	7,6	8,3	11,6	6,1	6,9	8,0	5,3
set/08	7,7	8,9	11,3	6,1	6,9	8,0	5,7
out/08	7,5	8,9	10,7	5,9	7,0	7,7	5,6
nov/08	7,6	9,7	10,3	5,2	6,9	8,2	5,3
<b>dez/08</b>	<b>6,8</b>	<b>7,8</b>	<b>10,0</b>	<b>5,5</b>	<b>6,2</b>	<b>7,1</b>	<b>4,7</b>
jan/09	8,2	8,6	11,2	6,4	6,6	9,4	5,6
fev/09	8,5	9,1	11,0	6,8	6,4	10,0	6,0
mar/09	9,0	10,4	11,9	6,6	6,9	10,5	6,4
abr/09	8,9	10,6	12,4	6,8	6,8	10,2	6,2
mai/09	8,8	10,5	12,1	6,7	6,6	10,2	6,1
jun/09	8,1	10,2	11,2	6,9	6,3	9,0	5,6
jul/09	8,0	10,2	11,4	6,1	6,3	8,9	5,8
ago/09	8,1	10,9	11,4	7,5	5,6	9,1	5,4
set/09	7,7	10,5	10,9	6,4	5,5	8,7	5,4
out/09	7,5	9,5	10,4	6,1	5,6	8,6	5,1
nov/09	7,4	9,5	11,1	5,9	5,5	8,1	5,3
<b>dez/09</b>	<b>6,8</b>	<b>8,4</b>	<b>10,7</b>	<b>5,1</b>	<b>5,4</b>	<b>7,5</b>	<b>4,3</b>
jan/10	7,2	8,6	11,9	6,1	5,4	8,0	4,3
fev/10	7,4	8,8	11,0	6,5	5,6	8,1	5,1
mar/10	7,6	8,1	11,3	6,3	6,4	8,2	5,9
abr/10	7,3	9,1	11,2	5,8	5,9	7,7	5,4
mai/10	7,5	9,7	12,0	5,8	6,3	7,8	5,0
jun/10	7,0	8,6	12,0	5,1	5,8	7,4	4,7
jul/10	6,9	10,0	12,3	5,1	5,4	7,2	4,8
ago/10	6,7	9,0	11,7	5,2	5,7	6,8	4,6
set/10	6,2	8,8	10,3	4,9	5,3	6,3	4,1
out/10	6,1	8,0	9,9	5,3	5,7	5,9	3,7
nov/10	5,7	8,4	9,4	5,3	4,9	5,5	3,7
<b>dez/10</b>	<b>5,3</b>	<b>6,9</b>	<b>8,4</b>	<b>4,3</b>	<b>4,9</b>	<b>5,3</b>	<b>3,0<sup>1</sup></b>
jan/11	6,1	7,1	10,7	5,3	5,1	6,0	4,2
fev/11	6,4	7,8	10,3	6,3	4,9	6,6	4,4
mar/11	6,5	7,6	10,5	5,3	4,9	6,9	5,0
abr/11	6,4	7,5	10,2	5,3	4,8	7,1	4,6
mai/11	6,4	6,8	10,5	4,7	5,4	6,7	5,1
jun/11	6,2	6,1	10,2	4,6	5,3	6,6	4,8
jul/11	6,0	6,3	9,8	4,7	5,0	6,5	4,7
ago/11	6,0	6,7	8,9	4,8	5,1	6,3	5,2
set/11	6,0	6,4	9,0	5,0	5,7	6,1	4,8
out/11	5,8	6,0	9,4	4,5	5,7	5,6	4,4
nov/11	5,2	5,5	8,4	4,2	5,5	5,0	3,6
<b>dez/11</b>	<b>4,7</b>	<b>4,7<sup>1</sup></b>	<b>7,7</b>	<b>3,8</b>	<b>4,9</b>	<b>4,7<sup>1</sup></b>	<b>3,1</b>
jan/12	5,5	5,7	8,3	4,5	5,6	5,5	3,9
fev/12	5,7	5,1	7,8	4,7	5,7	6,1	4,1
mar/12	6,2	6,2	8,1	5,1	5,9	6,5	5,2
abr/12	6,0	5,6	8,3	5,0	5,6	6,5	4,7
mai/12	5,8	5,9	8,0	5,1	5,2	6,2	4,5
jun/12	5,9	6,3	7,9	4,5	5,2	6,5	4,0
jul/12	5,4	6,5	6,7	4,4	5,0	5,7	3,8
ago/12	5,3	6,7	6,4	4,3	4,7	5,8	3,5
set/12	5,4	5,7	6,2	4,0	4,4	6,5	3,6
out/12	5,3	6,7	7,0	3,9	4,6	5,9	3,9
nov/12	4,9	5,7	6,5	3,9	4,1	5,5	3,5
<b>dez/12</b>	<b>4,6<sup>1</sup></b>	<b>5,6</b>	<b>5,7<sup>1</sup></b>	<b>3,5<sup>1</sup></b>	<b>4,0<sup>1</sup></b>	<b>5,2</b>	<b>3,0<sup>1</sup></b>

FONTE: IBGE, Diretoria de Pesquisas, Coordenação de Trabalho e Rendimento, Pesquisa Mensal de Emprego.  
<sup>1</sup>menor taxa da série. <sup>2</sup>menor taxa da série para um mês de dezembro.

**A tabela a seguir mostra a evolução da taxa de desocupação por região metropolitana, segundo o sexo, desde abril de 2002**

(continua na página seguinte)

**Taxa de desocupação por região metropolitana, segundo o sexo (%)**

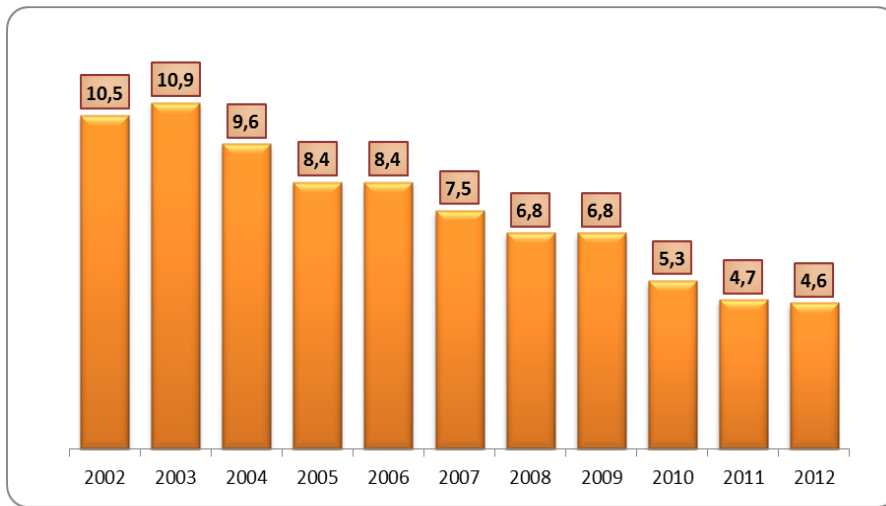
Mês/ano	Total		Recife		Salvador		B. Horiz.		R. de Jan.		São Paulo		P. Alegre	
	masc.	fem.	masc.	fem.	masc.	fem.	masc.	fem.	masc.	fem.	masc.	fem.	masc.	fem.
abr/02	10,5	15,2	12,0	15,4	12,6	19,7	10,6	12,9	8,4	13,2	11,4	16,7	8,6	12,3
mai/02	10,2	14,1	11,7	13,9	13,3	19,5	9,8	12,3	9,4	13,0	10,4	14,5	8,0	12,5
jun/02	10,0	13,6	11,2	13,7	12,8	17,8	9,9	11,5	8,3	12,5	10,9	14,7	7,4	10,3
jul/02	10,2	14,1	10,8	13,8	12,8	17,0	9,2	12,2	8,5	12,5	11,4	15,8	7,6	9,8
ago/02	9,8	14,2	10,8	13,5	12,9	16,1	10,0	12,9	8,3	12,3	10,6	16,3	6,6	9,3
set/02	9,6	13,9	10,3	14,4	12,5	16,4	9,4	12,3	7,6	12,3	10,8	15,4	7,0	10,0
out/02	9,4	13,4	11,8	14,2	11,6	15,6	8,6	10,8	7,5	12,6	10,5	14,7	7,0	10,4
nov/02	9,3	12,9	11,1	14,6	11,9	15,9	8,8	10,4	7,5	12,0	10,5	13,7	5,9	10,4
<b>dez/02</b>	<b>9,0</b>	<b>12,4</b>	<b>10,0</b>	<b>13,0</b>	<b>12,3</b>	<b>17,8</b>	<b>7,8</b>	<b>9,0</b>	<b>6,9</b>	<b>11,4</b>	<b>10,3</b>	<b>13,5</b>	<b>6,5</b>	<b>8,8</b>
jan/03	9,4	13,5	10,3	13,5	12,6	18,2	8,8	10,9	6,5	10,8	11,1	15,5	6,5	9,7
fev/03	9,5	14,2	11,0	13,7	12,5	17,7	9,1	11,3	6,7	11,1	11,0	17,0	7,3	10,2
mar/03	9,8	15,0	11,1	14,9	13,3	19,4	8,9	12,0	6,6	12,4	11,4	17,2	8,6	11,6
abr/03	10,2	15,2	12,1	16,4	13,9	19,7	9,0	12,4	7,2	11,8	11,7	17,6	8,4	11,5
mai/03	10,6	15,7	12,7	18,0	15,5	19,4	9,7	12,6	7,5	12,3	11,9	18,0	8,8	12,1
jun/03	10,8	15,7	12,8	17,7	15,6	20,3	10,9	13,5	7,7	12,5	12,0	17,5	8,0	12,9
jul/03	10,4	15,7	12,3	16,7	15,0	20,6	9,6	13,6	7,3	12,5	12,0	17,7	7,2	12,3
ago/03	10,5	16,2	13,1	17,3	14,8	20,8	10,5	14,1	7,3	12,2	11,7	18,7	7,9	12,3
set/03	10,4	16,1	12,2	18,5	15,1	20,5	9,6	12,3	7,1	12,9	11,7	18,5	8,7	12,0
out/03	10,5	15,9	12,4	17,0	14,6	20,0	9,9	12,8	6,6	12,8	12,4	18,2	8,1	12,7
nov/03	9,8	15,2	11,8	16,9	13,7	19,6	8,5	12,3	6,6	12,0	11,3	17,3	7,3	11,9
<b>dez/03</b>	<b>8,9</b>	<b>13,4</b>	<b>10,0</b>	<b>14,8</b>	<b>12,9</b>	<b>19,1</b>	<b>9,1</b>	<b>11,9</b>	<b>6,5</b>	<b>11,4</b>	<b>9,9</b>	<b>14,2</b>	<b>6,3</b>	<b>9,9</b>
jan/04	9,6	14,4	11,3	14,8	13,0	20,0	10,5	14,5	6,3	12,2	11,0	15,3	5,9	9,8
fev/04	9,3	15,4	11,1	14,9	13,3	21,4	10,4	13,8	6,1	12,0	10,5	17,4	6,6	10,9
mar/04	10,1	16,1	10,3	15,6	14,2	20,3	9,8	14,8	7,1	13,4	11,7	18,1	8,1	11,6
abr/04	10,4	16,3	12,1	17,1	13,6	20,1	9,5	13,6	7,7	14,4	11,8	17,8	9,0	13,0
mai/04	9,7	15,3	11,0	16,2	12,7	20,3	9,7	12,4	7,3	12,6	10,8	17,0	7,7	12,3
jun/04	9,4	14,6	11,5	14,4	11,7	18,6	9,1	12,2	6,8	11,7	10,7	16,5	7,3	12,3
jul/04	9,1	13,9	12,0	15,2	11,6	18,7	9,3	12,4	5,9	11,0	10,3	15,2	7,1	11,3
ago/04	9,1	14,2	12,0	15,4	13,4	20,1	8,7	12,0	5,8	12,2	10,3	15,4	7,1	10,2
set/04	8,8	13,5	11,0	14,2	12,4	19,0	8,7	12,0	6,1	12,2	9,9	13,9	6,9	10,7
out/04	8,1	13,4	10,0	14,6	12,4	19,5	8,1	11,5	5,7	11,9	8,9	14,1	6,1	9,5
nov/04	8,1	13,8	9,7	13,2	12,2	20,0	7,3	11,5	6,6	12,9	8,6	14,5	6,1	9,8
<b>dez/04</b>	<b>7,5</b>	<b>12,2</b>	<b>8,8</b>	<b>14,0</b>	<b>12,1</b>	<b>19,1</b>	<b>7,2</b>	<b>10,0</b>	<b>5,9</b>	<b>11,8</b>	<b>8,0</b>	<b>12,1</b>	<b>5,3</b>	<b>8,2</b>
jan/05	8,0	12,9	10,2	14,8	12,6	19,4	8,3	11,7	5,0	10,4	8,8	14,0	5,8	8,4
fev/05	8,2	13,7	11,7	15,2	13,1	18,5	8,2	11,8	5,3	12,2	9,0	14,6	5,3	9,3
mar/05	8,5	13,8	11,7	17,1	12,6	19,2	8,6	13,2	5,8	11,6	9,2	14,2	6,0	10,3
abr/05	8,4	13,7	10,7	16,0	14,0	20,3	7,4	11,8	5,9	12,0	9,1	14,2	6,2	10,3
mai/05	8,0	12,8	10,5	15,7	13,0	19,3	7,4	10,5	6,2	11,4	8,3	13,1	5,8	10,0
jun/05	7,3	11,9	8,0	11,6	11,4	18,5	7,2	10,1	5,2	8,9	8,1	13,4	5,6	8,9
jul/05	7,4	11,9	11,1	14,6	12,5	19,2	7,5	9,1	5,1	9,8	7,6	12,6	5,7	8,5
ago/05	7,7	11,6	11,9	15,3	12,2	19,1	7,5	9,2	5,2	10,2	7,8	11,5	6,8	8,5
set/05	7,7	12,1	12,7	17,8	11,8	18,9	6,3	10,3	5,3	10,1	8,0	11,7	6,8	10,4
out/05	7,7	12,0	12,5	16,5	11,4	18,7	6,4	10,9	5,7	10,8	8,0	11,4	5,7	9,5
nov/05	7,6	12,0	12,4	17,4	11,2	19,0	6,8	9,9	5,2	10,8	8,1	11,7	6,0	8,5
<b>dez/05</b>	<b>6,9</b>	<b>10,2</b>	<b>11,8</b>	<b>16,7</b>	<b>11,3</b>	<b>18,2</b>	<b>5,8</b>	<b>8,4</b>	<b>5,0</b>	<b>9,1</b>	<b>6,9</b>	<b>9,0</b>	<b>5,4</b>	<b>8,2</b>
jan/06	7,6	11,3	13,1	17,8	12,0	18,0	7,1	9,4	5,0	9,4	7,9	10,8	6,4	9,3
fev/06	8,2	12,4	13,0	19,4	10,8	16,5	7,3	11,2	5,9	10,5	8,9	12,4	5,7	9,7
mar/06	8,5	12,7	13,7	19,9	11,2	16,4	8,2	10,5	6,7	10,8	8,7	13,0	6,9	10,0
abr/06	8,5	12,8	14,3	19,0	11,3	15,8	7,7	10,8	6,1	11,2	8,9	13,1	6,9	9,9
mai/06	8,3	12,5	13,0	17,5	10,9	16,4	6,8	10,5	6,7	10,9	8,8	12,8	6,2	10,7
jun/06	8,6	12,7	13,3	17,9	10,8	16,3	7,4	9,9	6,8	11,3	9,1	13,1	6,6	10,1
jul/06	8,8	13,1	13,4	17,6	11,9	17,0	7,6	11,0	6,7	11,1	9,4	13,7	7,4	10,1
ago/06	8,6	13,0	12,5	18,0	11,6	17,2	6,7	11,1	6,2	10,6	9,6	13,9	7,2	9,4
set/06	7,9	12,5	11,6	16,3	10,9	16,6	6,1	9,8	5,5	10,0	8,9	13,8	7,0	8,9
out/06	7,9	12,1	11,1	16,5	10,4	17,3	6,9	10,7	5,3	9,6	8,9	12,5	7,0	10,2
nov/06	7,9	11,6	10,5	14,8	10,4	16,2	6,5	10,2	5,4	9,6	8,9	12,0	6,6	9,7
<b>dez/06</b>	<b>7,0</b>	<b>10,0</b>	<b>8,7</b>	<b>12,5</b>	<b>9,8</b>	<b>15,2</b>	<b>5,8</b>	<b>8,6</b>	<b>5,1</b>	<b>8,1</b>	<b>7,9</b>	<b>10,5</b>	<b>5,6</b>	<b>7,8</b>
jan/07	7,7	11,3	10,0	13,6	10,9	16,2	6,4	10,7	5,0	8,6	8,7	11,9	6,5	10,0
fev/07	8,1	12,0	11,4	13,5	10,7	16,7	7,7	11,1	5,7	9,7	8,8	12,7	6,7	10,1
mar/07	8,3	12,4	9,9	14,5	11,3	17,0	6,5	11,0	5,7	9,3	9,8	13,5	6,0	10,8
abr/07	8,2	12,6	10,8	13,8	11,0	17,5	6,5	10,0	5,5	9,9	9,6	13,9	5,9	10,2
mai/07	8,3	12,4	11,2	13,9	12,7	16,6	6,4	10,5	6,3	10,2	9,1	13,7	6,3	8,8

(continuação da página anterior)

Mês/ano	Total		Recife		Salvador		B. Horiz.		R. de Jan.		São Paulo		P. Alegre	
	masc.	fem.	masc.	fem.	masc.	fem.	masc.	fem.	masc.	fem.	masc.	fem.	masc.	fem.
jun/07	7,8	12,0	11,1	14,4	12,1	17,2	6,3	9,6	6,1	10,4	8,1	12,7	6,1	8,9
jul/07	7,4	12,0	10,6	15,0	11,5	17,7	5,3	9,6	5,4	9,3	8,0	13,1	6,3	8,9
ago/07	7,5	12,0	11,3	14,8	12,0	17,9	5,7	9,3	5,3	10,1	7,9	12,8	6,4	9,2
set/07	6,9	11,5	10,4	15,4	11,3	15,8	5,6	9,6	5,0	9,9	7,2	12,0	5,9	8,6
out/07	6,7	11,1	9,9	15,1	9,8	16,5	5,3	8,7	4,6	8,9	7,3	12,0	5,4	7,4
nov/07	6,4	10,5	8,5	14,1	9,6	16,1	5,1	7,9	4,8	8,6	7,1	11,0	4,7	7,8
<b>dez/07</b>	<b>5,9</b>	<b>9,3</b>	<b>8,3</b>	<b>11,9</b>	<b>8,6</b>	<b>14,4</b>	<b>4,1</b>	<b>7,1</b>	<b>4,6</b>	<b>8,0</b>	<b>6,6</b>	<b>9,6</b>	<b>4,0</b>	<b>6,9</b>
jan/08	6,2	10,1	8,9	11,6	9,1	13,7	5,4	8,1	4,5	8,8	6,8	10,9	4,4	8,3
fev/08	6,7	11,1	9,2	13,3	9,1	15,6	6,1	9,5	4,6	9,9	7,7	11,4	4,5	8,8
mar/08	6,6	11,0	8,1	11,9	9,3	16,5	5,9	8,7	4,7	9,2	7,4	11,8	4,9	9,3
abr/08	6,6	10,9	7,5	11,6	8,9	15,1	5,3	8,6	5,0	9,8	7,7	11,5	4,8	8,9
mai/08	6,2	10,0	7,5	10,4	8,7	14,2	5,5	8,4	4,5	8,9	7,0	10,6	4,5	8,0
jun/08	6,1	9,9	7,0	10,4	9,2	15,3	5,6	9,4	5,0	8,6	6,5	10,2	4,7	7,6
jul/08	6,2	10,3	8,4	12,4	9,8	14,6	4,8	8,9	5,5	9,6	6,4	10,5	4,5	7,7
ago/08	5,9	9,6	7,3	9,4	9,6	13,8	4,3	8,0	5,2	8,9	6,2	10,3	4,2	6,6
set/08	5,8	9,8	7,5	10,6	9,0	13,7	4,0	8,3	4,9	9,4	6,2	10,2	4,8	6,7
out/08	5,9	9,4	7,5	10,7	8,7	12,9	4,6	7,3	5,4	8,9	5,9	9,9	4,6	6,7
nov/08	5,8	9,7	8,5	11,3	8,2	12,5	4,2	6,4	5,0	9,3	6,1	10,5	3,9	7,0
<b>dez/08</b>	<b>5,2</b>	<b>8,7</b>	<b>6,5</b>	<b>9,3</b>	<b>7,7</b>	<b>12,6</b>	<b>4,7</b>	<b>6,3</b>	<b>4,3</b>	<b>8,5</b>	<b>5,5</b>	<b>9,1</b>	<b>3,9</b>	<b>5,5</b>
jan/09	6,3	10,4	7,1	10,5	8,5	14,1	5,5	7,4	4,8	8,8	7,1	12,1	4,8	6,6
fev/09	6,7	10,6	7,5	10,9	8,6	13,6	5,8	7,9	5,0	8,1	7,8	12,5	5,0	7,3
mar/09	7,3	11,1	8,9	12,3	9,5	14,6	5,4	8,0	5,2	9,0	8,7	12,7	5,0	8,2
abr/09	7,2	10,9	8,5	13,3	9,9	15,1	5,7	8,1	5,1	8,9	8,5	12,2	5,0	7,6
mai/09	7,3	10,7	8,6	12,8	9,4	15,1	5,4	8,3	5,0	8,6	8,8	11,9	4,9	7,5
jun/09	6,8	9,7	8,7	12,0	9,0	13,6	5,9	8,0	4,6	8,5	7,9	10,3	4,6	6,7
jul/09	6,6	9,6	8,7	12,0	9,4	13,5	4,8	7,5	4,5	8,4	7,7	10,3	5,4	6,1
ago/09	6,6	9,9	9,3	12,9	9,1	14,0	5,7	9,6	4,0	7,6	7,7	10,6	4,7	6,2
set/09	6,3	9,3	8,4	13,0	8,9	13,2	5,0	8,0	3,8	7,5	7,5	10,0	4,8	5,9
out/09	6,0	9,4	7,2	12,2	8,1	12,9	4,6	7,8	4,0	7,6	7,2	10,2	4,3	6,0
nov/09	5,7	9,2	7,0	12,5	8,5	13,8	4,3	7,6	4,1	7,2	6,6	9,8	4,5	6,2
<b>dez/09</b>	<b>5,4</b>	<b>8,4</b>	<b>6,3</b>	<b>10,7</b>	<b>8,6</b>	<b>12,9</b>	<b>4,1</b>	<b>6,1</b>	<b>3,8</b>	<b>7,4</b>	<b>6,3</b>	<b>8,9</b>	<b>3,4</b>	<b>5,5</b>
jan/10	5,8	8,9	6,9	10,6	9,8	14,2	4,8	7,5	4,0	7,0	6,7	9,6	3,4	5,3
fev/10	6,0	9,0	7,1	10,9	8,8	13,4	5,0	8,2	4,0	7,5	7,2	9,2	3,5	6,9
mar/10	5,8	9,6	6,4	10,1	8,9	14,0	5,0	7,8	4,1	9,1	6,6	10,0	4,7	7,3
abr/10	5,8	9,0	7,5	11,1	8,2	14,4	4,7	7,0	4,2	7,9	6,4	9,2	4,4	6,6
mai/10	5,6	9,6	8,0	11,8	8,7	15,4	3,7	8,1	4,0	8,9	6,4	9,4	3,6	6,6
jun/10	5,3	9,0	6,6	11,0	8,9	15,1	3,5	7,0	3,8	8,1	6,1	8,9	3,4	6,3
jul/10	5,4	8,7	8,1	12,3	10,0	14,8	3,9	6,5	3,9	7,2	5,7	8,8	3,2	6,7
ago/10	5,2	8,6	7,0	11,4	9,2	14,3	4,2	6,4	3,7	8,1	5,6	8,2	3,2	6,1
set/10	4,8	7,9	6,3	11,7	8,1	12,7	3,5	6,4	3,6	7,3	5,2	7,6	3,0	5,4
out/10	4,6	7,8	6,1	10,2	7,4	12,6	3,8	7,0	3,8	8,0	4,9	7,1	2,7	4,8
nov/10	4,3	7,4	5,8	11,4	6,2	12,6	3,9	6,7	3,4	6,8	4,5	6,8	2,9	4,6
<b>dez/10</b>	<b>4,1</b>	<b>6,7</b>	<b>5,1</b>	<b>9,1</b>	<b>5,7</b>	<b>11,2</b>	<b>3,4</b>	<b>5,3</b>	<b>3,2</b>	<b>6,9</b>	<b>4,7</b>	<b>6,1</b>	<b>2,2</b>	<b>3,9</b>
jan/11	4,8	7,5	5,3	9,3	7,6	14,0	4,2	6,6	3,6	7,0	5,3	6,9	3,4	5,3
fev/11	5,1	7,9	5,9	10,1	7,3	13,4	5,0	7,8	3,6	6,5	5,8	7,5	3,2	5,9
mar/11	5,0	8,2	6,0	9,6	7,8	13,2	4,1	6,7	3,6	6,5	5,5	8,6	3,9	6,3
abr/11	5,0	8,1	6,1	9,3	7,1	13,3	4,2	6,6	3,5	6,4	5,8	8,6	3,6	5,8
mai/11	4,9	8,0	5,6	8,3	7,5	13,7	3,4	6,1	4,2	6,8	5,4	8,4	4,2	6,2
jun/11	5,0	7,6	5,1	7,3	7,6	13,0	3,6	5,7	4,1	6,8	5,5	7,9	3,6	6,1
jul/11	4,7	7,6	5,4	7,5	7,1	12,6	3,8	5,8	3,4	6,9	5,4	7,7	3,7	5,9
ago/11	4,6	7,6	5,3	8,3	6,4	11,6	3,6	6,2	3,4	7,1	5,3	7,5	4,0	6,5
set/11	4,7	7,5	5,4	7,5	6,7	11,3	3,9	6,3	3,9	8,0	5,1	7,2	3,9	5,9
out/11	4,5	7,2	4,7	7,5	6,9	12,1	3,5	5,6	4,0	7,8	4,8	6,6	3,6	5,3
nov/11	3,9	6,7	3,8	7,7	6,0	11,1	3,4	5,0	3,6	7,8	4,0	6,0	2,8	4,4
<b>dez/11</b>	<b>3,7</b>	<b>6,0</b>	<b>3,5</b>	<b>6,1</b>	<b>5,6</b>	<b>10,0</b>	<b>3,3</b>	<b>4,3</b>	<b>3,4</b>	<b>6,8</b>	<b>3,9</b>	<b>5,6</b>	<b>2,6</b>	<b>3,7</b>
jan/12	4,3	6,9	4,4	7,2	6,1	10,9	3,8	5,3	4,0	7,5	4,5	6,7	3,0	5,0
fev/12	4,6	7,1	4,3	6,0	6,1	9,7	3,9	5,6	4,3	7,3	5,0	7,4	3,2	5,2
mar/12	5,0	7,7	5,1	7,6	5,9	10,6	4,0	6,3	4,5	7,6	5,4	7,8	4,4	6,1
abr/12	4,6	7,7	4,3	7,2	5,7	11,2	3,7	6,4	4,2	7,4	5,1	8,2	3,9	5,6
mai/12	4,5	7,3	4,9	7,2	5,7	10,5	3,7	6,6	3,7	7,0	5,0	7,6	3,7	5,4
jun/12	4,8	7,1	5,3	7,6	5,7	10,3	3,7	5,4	4,0	6,6	5,5	7,7	3,3	4,8
jul/12	4,4	6,6	5,2	8,0	5,1	8,4	3,6	5,3	3,6	6,8	5,1	6,4	2,5	5,3
ago/12	4,2	6,7	5,6	8,1	4,8	8,2	3,3	5,3	3,5	6,2	4,7	7,1	2,8	4,4
set/12	4,3	6,7	4,6	6,9	5,1	7,5	3,1	4,9	3,2	5,9	5,3	7,9	2,5	4,8
out/12	4,1	6,7	5,5	8,1	5,1	8,9	2,8	5,1	3,2	6,2	4,8	7,1	3,0	5,0
nov/12	4,0	5,9	4,3	7,5	4,7	8,3	3,2	4,7	3,4	4,8	4,6	6,4	2,7	4,3
<b>dez/12</b>	<b>3,9</b>	<b>5,4</b>	<b>5,1</b>	<b>6,2</b>	<b>3,9</b>	<b>7,4</b>	<b>3,2</b>	<b>3,9</b>	<b>3,4</b>	<b>4,7</b>	<b>4,5</b>	<b>6,0</b>	<b>2,5</b>	<b>3,6</b>

FONTE: IBGE, Diretoria de Pesquisas, Coordenação de Trabalho e Rendimento, Pesquisa Mensal de Emprego.

O gráfico a seguir mostra a evolução, da taxa de desocupação nos meses de DEZEMBRO, de 2002 a 2012, para o conjunto das seis regiões metropolitanas abrangidas pela pesquisa.



FONTE: IBGE, Diretoria de Pesquisas, Coordenação de Trabalho e Rendimento, Pesquisa Mensal de Emprego.

## Evolução do rendimento médio real habitual da população ocupada

(continua na página seguinte)

Rendimento médio real habitual da população ocupada, por região metropolitana  
(a preços de dezembro de 2012)

Mês/ano	TOTAL	Recife	Salvador	B. Horiz.	R. de Jan.	São Paulo	P. Alegre
mar/02	1.591,10	1.177,26	1.129,27	1.367,83	1.616,84	1.802,78	1.351,33
abr/02	1.595,45	1.177,41	1.217,10	1.370,27	1.594,05	1.784,18	1.489,62
mai/02	1.637,78	1.180,87	1.193,02	1.384,93	1.678,34	1.838,52	1.472,88
jun/02	1.617,26	1.213,56	1.185,40	1.423,27	1.626,00	1.798,01	1.531,83
jul/02	1.654,43	1.257,52	1.211,45	1.347,01	1.698,48	1.855,74	1.499,20
ago/02	1.623,47	1.211,50	1.170,09	1.363,11	1.712,23	1.792,75	1.464,80
set/02	1.587,92	1.132,13	1.140,85	1.378,05	1.631,24	1.774,89	1.455,05
out/02	1.589,70	1.115,35	1.157,27	1.404,15	1.638,73	1.773,95	1.436,91
nov/02	1.563,72	1.095,96	1.170,07	1.335,33	1.599,43	1.750,13	1.436,92
<b>dez/02</b>	<b>1.537,60</b>	<b>1.070,52</b>	<b>1.202,88</b>	<b>1.285,72</b>	<b>1.501,09</b>	<b>1.776,55</b>	<b>1.348,89</b>
jan/03	1.472,00	1.014,87	1.252,10	1.280,59	1.355,21	1.725,19	1.290,52
fev/03	1.460,66	1.035,29	1.164,42	1.246,81	1.415,30	1.675,39	1.308,53
mar/03	1.439,02	1.032,87	1.113,86	1.275,28	1.411,26	1.625,51	1.323,95
abr/03	1.432,41	994,26	1.094,77	1.233,24	1.370,67	1.661,07	1.315,70
mai/03	1.403,57	1.018,36	1.040,01	1.243,07	1.406,27	1.579,06	1.305,56
jun/03	1.409,16	1.055,22	1.080,24	1.273,20	1.393,55	1.581,30	1.296,13
jul/03	1.393,80	1.042,24	1.082,62	1.214,01	1.384,77	1.559,51	1.321,94
ago/03	1.410,41	1.005,07	1.170,88	1.202,25	1.388,77	1.588,01	1.346,00
set/03	1.379,26	1.003,63	1.124,47	1.209,83	1.385,18	1.520,63	1.341,65
out/03	1.374,66	970,47	1.058,04	1.246,60	1.367,79	1.528,94	1.339,99
nov/03	1.370,77	967,09	1.069,46	1.224,62	1.350,65	1.533,25	1.335,96
<b>dez/03</b>	<b>1.372,34</b>	<b>951,98</b>	<b>1.102,60</b>	<b>1.207,20</b>	<b>1.370,74</b>	<b>1.523,22</b>	<b>1.345,25</b>
jan/04	1.384,84	948,98	1.094,99	1.237,03	1.355,88	1.548,88	1.385,15
fev/04	1.390,27	915,30	1.090,06	1.232,01	1.350,96	1.588,55	1.319,78
mar/04	1.407,21	904,23	1.101,72	1.241,18	1.415,49	1.581,57	1.345,64
abr/04	1.396,25	935,42	1.107,24	1.225,42	1.389,75	1.576,71	1.318,68
mai/04	1.378,01	923,08	1.063,41	1.213,64	1.344,89	1.579,34	1.267,87
jun/04	1.393,72	999,19	1.088,80	1.221,03	1.344,66	1.585,32	1.329,61
jul/04	1.405,39	1.041,86	1.099,37	1.235,46	1.368,62	1.577,98	1.364,11
ago/04	1.382,61	1.040,29	1.077,81	1.263,57	1.325,52	1.554,25	1.340,57
set/04	1.409,12	1.045,63	1.094,87	1.270,09	1.388,17	1.574,79	1.341,72
out/04	1.388,71	1.021,26	1.076,93	1.242,80	1.379,07	1.550,96	1.307,89
nov/04	1.399,52	1.030,59	1.093,20	1.234,34	1.387,08	1.560,54	1.342,90
<b>dez/04</b>	<b>1.366,38</b>	<b>984,34</b>	<b>1.091,73</b>	<b>1.207,83</b>	<b>1.357,94</b>	<b>1.521,96</b>	<b>1.307,24</b>
jan/05	1.401,93	949,02	1.057,75	1.252,18	1.418,99	1.570,71	1.306,48
fev/05	1.412,97	977,28	1.060,75	1.257,04	1.396,96	1.592,55	1.353,78
mar/05	1.409,36	947,81	1.095,93	1.270,85	1.364,74	1.602,40	1.307,16
abr/05	1.388,77	997,08	1.070,08	1.274,87	1.363,69	1.556,38	1.278,33
mai/05	1.368,86	960,61	1.034,21	1.269,46	1.334,51	1.542,02	1.284,39
jun/05	1.391,01	1.012,65	1.064,02	1.272,37	1.341,60	1.574,60	1.296,87
jul/05	1.424,83	1.054,68	1.089,95	1.293,65	1.378,11	1.614,34	1.311,27
ago/05	1.436,31	1.054,61	1.137,36	1.264,97	1.418,35	1.614,10	1.328,53
set/05	1.432,14	1.118,02	1.174,57	1.275,09	1.402,62	1.594,26	1.335,28
out/05	1.416,89	1.055,31	1.174,56	1.244,78	1.437,22	1.554,76	1.346,60
nov/05	1.427,13	1.021,35	1.187,02	1.241,49	1.441,33	1.591,66	1.305,98
<b>dez/05</b>	<b>1.448,12</b>	<b>1.020,03</b>	<b>1.178,37</b>	<b>1.243,75</b>	<b>1.464,10</b>	<b>1.626,11</b>	<b>1.322,21</b>
jan/06	1.424,83	999,51	1.154,60	1.248,77	1.438,59	1.593,19	1.317,46
fev/06	1.446,20	979,26	1.130,17	1.273,33	1.406,89	1.658,96	1.340,88
mar/06	1.447,93	1.042,81	1.140,14	1.283,65	1.408,88	1.646,90	1.349,83
abr/06	1.450,99	1.050,80	1.111,08	1.303,64	1.395,51	1.666,02	1.329,61
mai/06	1.471,73	1.089,73	1.108,35	1.337,39	1.404,62	1.694,05	1.352,29
jun/06	1.482,51	1.123,61	1.107,00	1.327,09	1.433,93	1.705,92	1.327,73
jul/06	1.466,84	1.065,88	1.167,37	1.339,11	1.422,38	1.662,26	1.358,47
ago/06	1.479,41	1.071,92	1.190,59	1.347,94	1.445,12	1.669,15	1.371,43
set/06	1.465,21	1.045,01	1.226,63	1.328,38	1.449,72	1.634,06	1.386,16
out/06	1.491,03	1.091,21	1.250,14	1.328,13	1.494,87	1.658,24	1.384,57
nov/06	1.493,58	1.114,22	1.240,73	1.319,38	1.438,26	1.694,33	1.402,37
<b>dez/06</b>	<b>1.508,87</b>	<b>1.070,15</b>	<b>1.219,18</b>	<b>1.328,74</b>	<b>1.481,70</b>	<b>1.715,87</b>	<b>1.382,39</b>
jan/07	1.492,90	1.079,10	1.185,92	1.374,32	1.472,44	1.679,19	1.365,81
fev/07	1.521,25	1.073,87	1.176,93	1.354,72	1.463,45	1.750,75	1.405,91
mar/07	1.520,59	1.056,38	1.179,87	1.307,50	1.524,47	1.726,00	1.418,12
abr/07	1.524,54	1.095,01	1.182,89	1.350,76	1.533,59	1.714,70	1.409,77
mai/07	1.529,33	1.074,92	1.248,93	1.354,59	1.532,76	1.719,92	1.406,01
jun/07	1.521,62	1.077,58	1.187,77	1.358,09	1.560,76	1.689,67	1.414,29

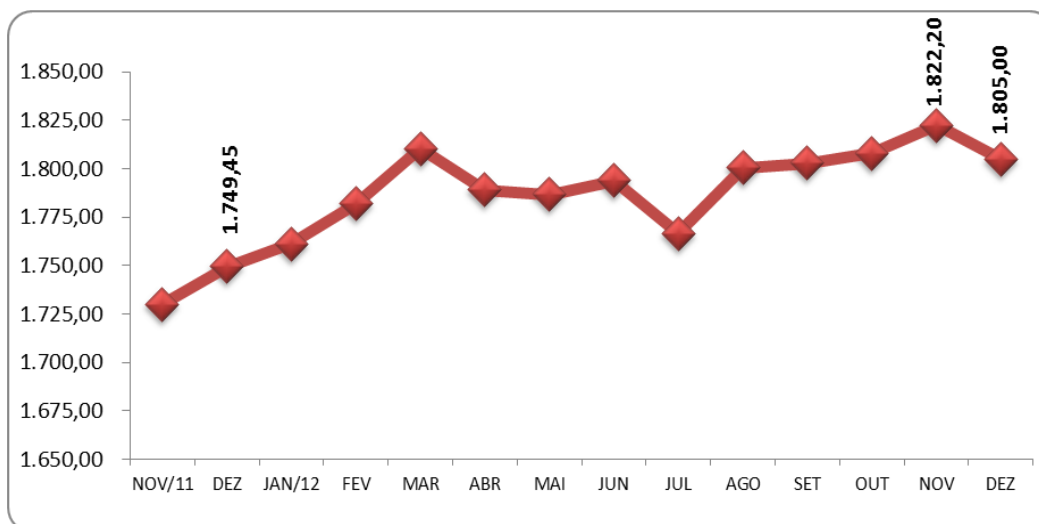
(continuação da página anterior)

Rendimento médio real habitual da população ocupada, por região metropolitana  
(a preços de dezembro de 2012)

Mês/ano	TOTAL	Recife	Salvador	B. Horiz.	R. de Jan.	São Paulo	P. Alegre
jul/07	1.503,49	1.093,70	1.190,77	1.363,38	1.548,25	1.652,45	1.419,11
ago/07	1.496,56	1.142,54	1.186,44	1.373,32	1.502,07	1.654,85	1.406,25
set/07	1.500,63	1.072,49	1.188,38	1.347,12	1.532,40	1.656,18	1.434,86
out/07	1.508,77	1.106,82	1.187,37	1.379,21	1.503,38	1.680,00	1.425,69
nov/07	1.529,31	1.107,53	1.235,08	1.414,13	1.526,81	1.696,66	1.442,78
<b>dez/07</b>	<b>1.542,72</b>	<b>1.103,66</b>	<b>1.254,16</b>	<b>1.360,05</b>	<b>1.518,43</b>	<b>1.745,73</b>	<b>1.443,43</b>
jan/08	1.542,65	1.099,39	1.238,92	1.349,76	1.506,39	1.757,21	1.449,88
fev/08	1.559,42	1.093,68	1.288,00	1.372,16	1.507,50	1.773,81	1.495,06
mar/08	1.550,55	1.046,43	1.248,14	1.414,28	1.531,19	1.739,24	1.497,36
abr/08	1.566,19	1.126,61	1.209,59	1.390,83	1.613,97	1.735,90	1.474,83
mai/08	1.551,59	1.062,76	1.257,25	1.407,32	1.586,93	1.717,53	1.437,16
jun/08	1.547,38	1.024,54	1.269,15	1.380,28	1.614,18	1.706,16	1.423,95
jul/08	1.549,31	1.044,49	1.270,56	1.413,72	1.622,63	1.698,69	1.406,67
ago/08	1.581,35	1.068,24	1.262,96	1.420,74	1.679,66	1.730,39	1.436,04
set/08	1.596,27	1.075,89	1.334,79	1.468,47	1.655,39	1.749,78	1.450,44
out/08	1.576,25	1.066,46	1.319,00	1.480,66	1.631,44	1.712,95	1.467,20
nov/08	1.590,04	1.081,47	1.333,96	1.457,90	1.632,11	1.752,83	1.441,21
<b>dez/08</b>	<b>1.598,31</b>	<b>1.112,70</b>	<b>1.338,00</b>	<b>1.532,88</b>	<b>1.592,55</b>	<b>1.772,79</b>	<b>1.440,22</b>
jan/09	1.633,26	1.102,04	1.263,70	1.451,13	1.607,57	1.870,95	1.513,64
fev/09	1.630,95	1.061,87	1.275,13	1.485,45	1.635,12	1.840,55	1.528,04
mar/09	1.627,92	1.024,25	1.303,11	1.460,02	1.672,15	1.821,48	1.520,02
abr/09	1.616,11	1.069,51	1.295,51	1.433,16	1.680,71	1.785,28	1.529,20
mai/09	1.598,68	1.028,17	1.318,14	1.494,26	1.619,91	1.773,30	1.494,88
jun/09	1.593,31	1.029,27	1.316,68	1.518,07	1.599,02	1.765,98	1.491,63
jul/09	1.601,71	1.081,68	1.359,71	1.493,67	1.665,57	1.732,44	1.516,55
ago/09	1.616,90	1.073,60	1.334,08	1.516,84	1.684,84	1.754,65	1.523,36
set/09	1.626,38	1.132,62	1.372,07	1.477,31	1.682,77	1.773,43	1.525,96
out/09	1.626,13	1.077,75	1.400,74	1.496,80	1.664,38	1.787,49	1.512,42
nov/09	1.624,76	1.063,29	1.339,07	1.493,60	1.645,90	1.804,83	1.531,68
<b>dez/09</b>	<b>1.610,15</b>	<b>1.023,60</b>	<b>1.322,09</b>	<b>1.467,83</b>	<b>1.634,81</b>	<b>1.794,89</b>	<b>1.525,32</b>
jan/10	1.627,12	1.076,61	1.299,50	1.559,09	1.647,12	1.786,41	1.567,67
fev/10	1.645,90	1.077,70	1.310,40	1.507,05	1.723,78	1.791,91	1.606,10
mar/10	1.651,77	1.129,38	1.294,76	1.538,45	1.720,90	1.803,64	1.571,63
abr/10	1.652,68	1.096,37	1.343,46	1.502,30	1.741,27	1.790,97	1.632,77
mai/10	1.637,97	1.144,20	1.387,66	1.488,76	1.698,70	1.770,30	1.624,73
jun/10	1.646,79	1.182,99	1.371,58	1.543,07	1.702,88	1.770,13	1.630,20
jul/10	1.682,68	1.208,14	1.390,44	1.618,56	1.737,74	1.808,47	1.610,03
ago/10	1.706,07	1.261,57	1.436,20	1.617,52	1.781,52	1.820,69	1.621,29
set/10	1.727,76	1.285,15	1.453,67	1.645,67	1.830,34	1.828,65	1.641,69
out/10	1.732,23	1.322,23	1.490,96	1.618,14	1.859,87	1.822,02	1.618,99
nov/10	1.718,13	1.318,64	1.437,91	1.565,35	1.856,92	1.808,68	1.648,15
<b>dez/10</b>	<b>1.705,45</b>	<b>1.205,28</b>	<b>1.396,99</b>	<b>1.584,18</b>	<b>1.870,26</b>	<b>1.795,39</b>	<b>1.636,35</b>
jan/11	1.714,04	1.295,26	1.386,73	1.598,11	1.840,08	1.800,45	1.694,70
fev/11	1.706,12	1.175,33	1.330,03	1.561,83	1.894,12	1.789,45	1.693,17
mar/11	1.715,01	1.215,80	1.330,11	1.601,12	1.879,65	1.808,47	1.660,56
abr/11	1.683,94	1.165,66	1.370,94	1.590,61	1.817,55	1.772,48	1.671,42
mai/11	1.703,49	1.180,29	1.407,33	1.605,07	1.858,10	1.792,99	1.631,39
jun11	1.712,67	1.178,02	1.435,79	1.684,94	1.795,48	1.815,08	1.670,64
jul11	1.750,66	1.226,64	1.522,59	1.687,28	1.844,92	1.845,54	1.702,26
ago/11	1.759,93	1.248,70	1.501,18	1.673,85	1.915,00	1.835,71	1.682,88
set/11	1.728,05	1.182,17	1.523,40	1.645,52	1.854,51	1.816,65	1.629,10
out/11	1.727,75	1.242,78	1.546,25	1.659,27	1.824,09	1.815,91	1.619,67
nov/11	1.730,03	1.291,92	1.549,79	1.649,81	1.824,26	1.812,83	1.631,48
<b>dez/11</b>	<b>1.749,45</b>	<b>1.237,46</b>	<b>1.570,02</b>	<b>1.671,46</b>	<b>1.864,77</b>	<b>1.838,47</b>	<b>1.628,08</b>
jan/12	1.761,07	1.328,00	1.616,64	1.700,45	1.834,07	1.839,70	1.692,61
fev/12	1.781,79	1.254,64	1.577,86	1.671,06	1.901,97	1.886,89	1.652,71
mar/12	1.810,35	1.269,44	1.569,73	1.748,87	1.899,63	1.928,95	1.688,68
abr/12	1.788,92	1.249,62	1.547,42	1.757,78	1.869,42	1.896,99	1.704,92
mai/12	1.786,56	1.299,65	1.445,06	1.765,05	1.865,27	1.906,36	1.684,09
jun/12	1.793,93	1.336,06	1.473,37	1.806,44	1.860,09	1.899,29	1.710,60
jul/12	1.766,46	1.289,28	1.415,03	1.774,40	1.825,08	1.879,30	1.714,35
ago/12	1.800,49	1.356,78	1.436,94	1.763,16	1.844,17	1.940,86	1.708,00
set/12	1.802,83	1.329,52	1.470,22	1.798,67	1.847,52	1.930,84	1.728,91
out/12	1.807,91	1.339,21	1.453,24	1.777,69	1.862,62	1.941,01	1.727,22
nov/12	1.822,20	1.368,03	1.457,98	1.803,98	1.911,47	1.939,34	1.703,77
<b>dez/12</b>	<b>1.805,00</b>	<b>1.335,20</b>	<b>1.499,20</b>	<b>1.784,90</b>	<b>1.900,80</b>	<b>1.906,60</b>	<b>1.702,60</b>

FONTE: IBGE, Diretoria de Pesquisas, Coordenação de Trabalho e Rendimento, Pesquisa Mensal de Emprego.

O gráfico a seguir mostra a evolução, de NOVEMBRO de 2011 a DEZEMBRO de 2012, do rendimento médio real habitual da população ocupada, para o total das seis regiões metropolitanas abrangidas pela pesquisa



FONTE: IBGE, Diretoria de Pesquisas, Coordenação de Trabalho e Rendimento, Pesquisa Mensal de Emprego.

A tabela a seguir mostra as variações do rendimento médio real habitual da população ocupada, segundo as posições na ocupação, a preços de dezembro de 2012, para as seis regiões

Rendimento médio real habitualmente recebido					
Categorias de posição na ocupação	dezembro de 2011	novembro de 2012	dezembro de 2012	variação mensal	variação anual
Empregados com carteira de trabalho assinada no setor privado	1.621,47	1.657,16	1.651,80	-0,3	1,9
Empregados sem carteira de trabalho assinada no setor privado	1.173,72	1.274,51	1.308,20	2,6	11,5
Militares e Funcionários Públicos	3.092,50	3.168,00	3.233,50	2,1	4,6
Pessoas que trabalharam por conta própria	1.487,35	1.547,09	1.526,70	-1,3	2,6

FONTE: IBGE, Diretoria de Pesquisas, Coordenação de Trabalho e Rendimento, Pesquisa Mensal de Emprego.

A tabela a seguir mostra as variações do rendimento médio real habitual da população ocupada, por grupamentos de atividade, a preços de dezembro de 2012, para as seis regiões

Rendimento médio real habitualmente recebido					
Grupamentos de atividade	dezembro de 2011	novembro de 2012	dezembro de 2012	variação mensal	variação anual
População Ocupada	1.749,45	1.822,20	1.805,00	-0,9	3,2
Indústria extrativa, de transformação e distribuição de eletricidade, gás e água	1.829,08	1.842,84	1.870,20	1,5	2,2
Construção	1.556,37	1.583,45	1.547,80	-2,3	-0,6
Comércio, reparação de veículos automotores e de objetos pessoais e domésticos e comércio a varejo de combustíveis	1.342,31	1.438,04	1.419,90	-1,3	5,8
Serviços prestados a empresa, aluguéis, atividades imobiliárias e intermediação financeira	2.229,33	2.386,09	2.372,90	-0,6	6,4
Educação, saúde, serviços sociais, administração pública, defesa e seguridade social	2.414,03	2.473,50	2.468,10	-0,2	2,2
Serviços domésticos	691,62	727,23	737,90	1,5	6,7
Outros serviços (alojamento, transporte, limpeza urbana e serviços pessoais)	1.569,20	1.600,56	1.545,90	-3,4	-1,5

FONTE: IBGE, Diretoria de Pesquisas, Coordenação de Trabalho e Rendimento, Pesquisa Mensal de Emprego.

**A tabela a seguir mostra as variações do rendimento médio real domiciliar *per capita* a preços de dezembro de 2012 (em reais)**

Rendimento médio real domiciliar <i>per capita</i>					
Regiões Metropolitanas	dezembro de 2011	novembro de 2012	dezembro de 2012	variação mensal	variação anual
Total	1.173,27	1.243,15	1.231,94	-0,9	5,0
Recife	727,20	837,42	815,54	-2,6	12,1
Salvador	1.020,61	954,97	976,96	2,3	-4,3
Belo Horizonte	1.147,40	1.231,06	1.217,44	-1,1	6,1
Rio de Janeiro	1.275,03	1.312,55	1.304,77	-0,6	2,3
São Paulo	1.229,82	1.338,77	1.323,10	-1,2	7,6
Porto Alegre	1.142,91	1.214,09	1.194,49	-1,6	4,5

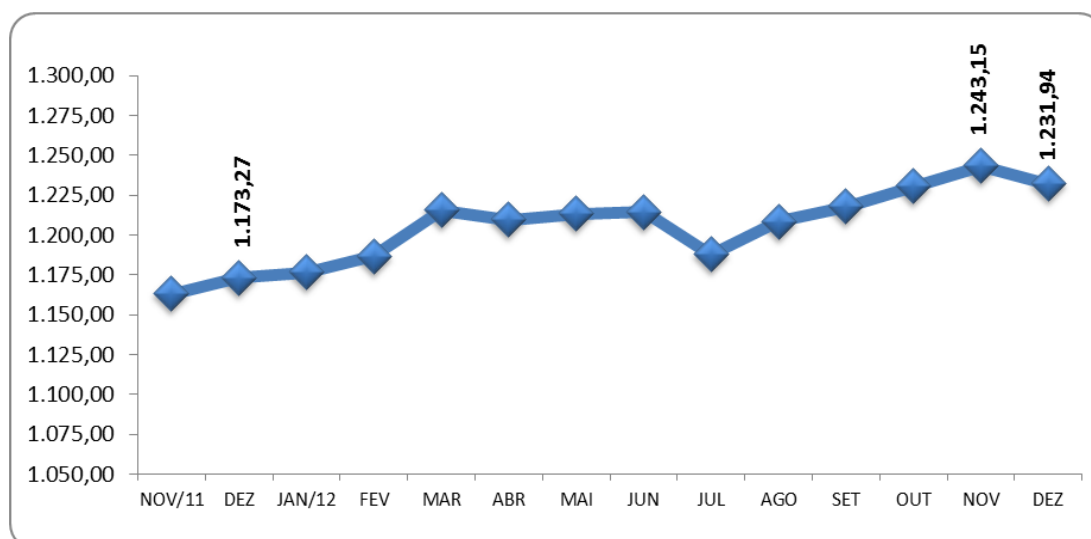
FONTE: IBGE, Diretoria de Pesquisas, Coordenação de Trabalho e Rendimento, Pesquisa Mensal de Emprego.

**A tabela a seguir mostra as variações das massas de rendimento médio real habitual e efetivo, em bilhões, a preços de dezembro de 2012, para as seis regiões**

Categorias de posição na ocupação	dezembro de 2011	novembro de 2012	dezembro de 2012	variação mensal	variação anual
<b>Massa de rendimento médio real habitual</b>					
População ocupada	40,1	43,1	42,7	-1,0	6,5
Assalariados (empregados e trab. domésticos)	28,5	30,5	30,7	0,6	7,7
<b>Massa de rendimento médio real efetivo</b>					
Categorias de posição na ocupação	novembro de 2011	outubro de 2012	novembro de 2012	variação mensal	variação anual
População ocupada	43,3	43,1	46,2	7,3	6,7
Assalariados (empregados e trab. domésticos)	31,7	30,6	34,1	11,6	7,5

FONTE: IBGE, Diretoria de Pesquisas, Coordenação de Trabalho e Rendimento, Pesquisa Mensal de Emprego.

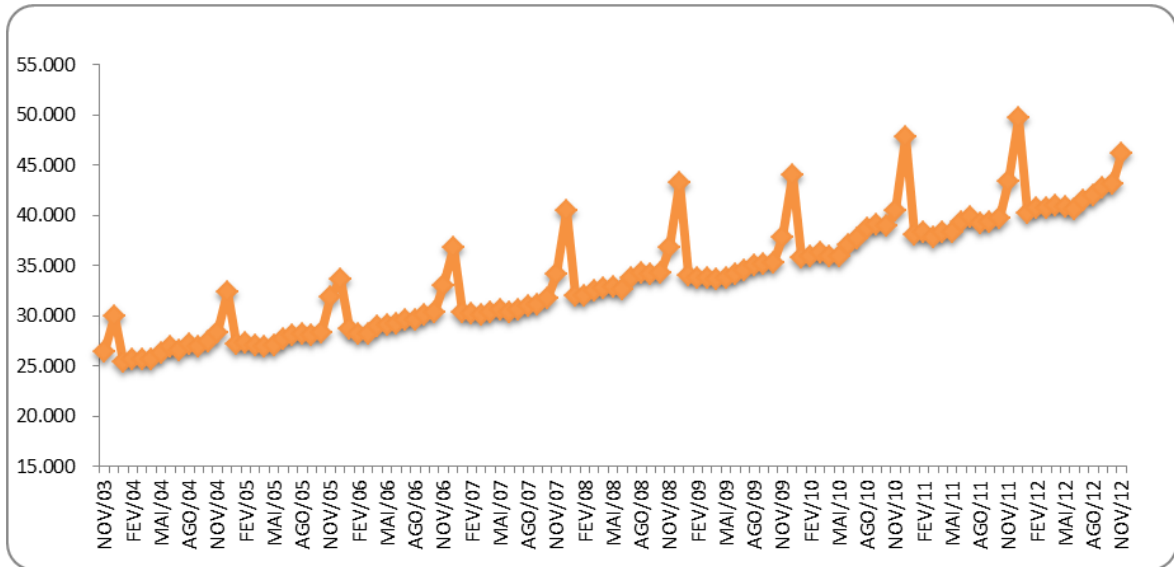
O gráfico a seguir mostra a evolução, de NOVEMBRO de 2011 a DEZEMBRO de 2012, do rendimento médio real domiciliar *per capita*, para o total das seis regiões metropolitanas abrangidas pela pesquisa (em reais)



FONTE: IBGE, Diretoria de Pesquisas, Coordenação de Trabalho e Rendimento, Pesquisa Mensal de Emprego.



O gráfico a seguir mostra a evolução, de NOVEMBRO de 2003 a NOVEMBRO 2012, da massa de rendimento real **efetivo** da população ocupada, para o total das seis regiões metropolitanas abrangidas pela pesquisa (em milhões)



FONTE: IBGE, Diretoria de Pesquisas, Coordenação de Trabalho e Rendimento, Pesquisa Mensal de Emprego.

**Massa de rendimento médio real habitual da população ocupada, por região metropolitana em milhões (a preços de dezembro de 2012)**

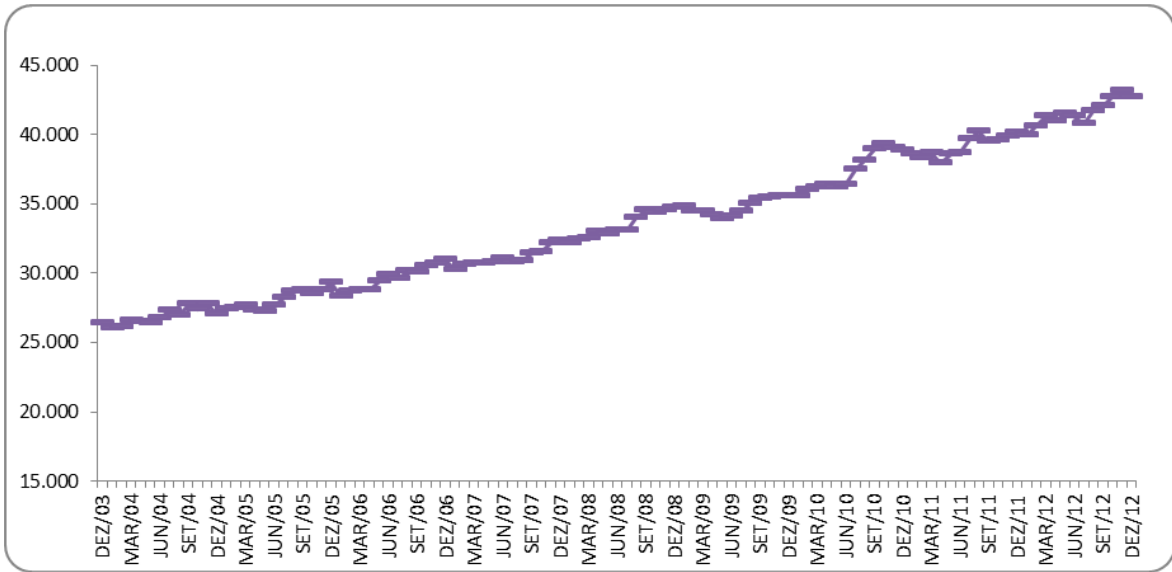
Mês/Ano	TOTAL	Recife	Salvador	B. Horiz.	R. de Jan.	São Paulo	P. Alegre
mar/02	27.162	1.406	1.391	2.369	6.999	12.866	1.983
abr/02	27.471	1.402	1.512	2.381	7.018	12.776	2.237
mai/02	28.826	1.426	1.510	2.431	7.784	13.279	2.255
jun/02	28.735	1.449	1.521	2.571	7.574	13.075	2.413
jul/02	29.489	1.520	1.558	2.468	7.854	13.557	2.376
ago/02	29.494	1.437	1.563	2.540	8.113	13.354	2.353
set/02	28.904	1.387	1.573	2.608	7.592	13.314	2.293
out/02	29.322	1.370	1.562	2.787	7.797	13.338	2.346
nov/02	28.887	1.345	1.586	2.574	7.597	13.280	2.368
<b>dez/02</b>	<b>28.307</b>	<b>1.339</b>	<b>1.628</b>	<b>2.429</b>	<b>7.074</b>	<b>13.516</b>	<b>2.184</b>
jan/03	27.300	1.302	1.693	2.454	6.556	13.100	2.061
fev/03	27.161	1.341	1.562	2.388	6.809	12.816	2.101
mar/03	26.816	1.343	1.492	2.419	6.832	12.480	2.126
abr/03	26.484	1.242	1.468	2.406	6.513	12.637	2.113
mai/03	26.090	1.274	1.389	2.399	6.815	12.060	2.091
jun/03	26.259	1.323	1.435	2.453	6.713	12.195	2.075
jul/03	25.927	1.330	1.431	2.302	6.669	12.014	2.109
ago/03	26.509	1.298	1.582	2.339	6.774	12.250	2.187
set/03	26.192	1.296	1.505	2.428	6.724	11.995	2.176
out/03	26.070	1.245	1.437	2.488	6.655	11.995	2.181
nov/03	26.307	1.235	1.488	2.474	6.584	12.250	2.201
<b>dez/03</b>	<b>26.382</b>	<b>1.235</b>	<b>1.533</b>	<b>2.410</b>	<b>6.578</b>	<b>12.323</b>	<b>2.226</b>
jan/04	25.982	1.192	1.491	2.388	6.436	12.165	2.246
fev/04	26.054	1.142	1.476	2.414	6.513	12.374	2.080
mar/04	26.564	1.126	1.475	2.468	6.908	12.387	2.155
abr/04	26.469	1.184	1.489	2.466	6.779	12.387	2.121
mai/04	26.347	1.186	1.457	2.445	6.548	12.600	2.055
jun/04	26.773	1.267	1.500	2.476	6.593	12.689	2.179
jul/04	27.253	1.333	1.548	2.533	6.746	12.777	2.237
ago/04	26.900	1.323	1.531	2.635	6.610	12.534	2.192
set/04	27.726	1.362	1.582	2.672	6.974	12.808	2.248
out/04	27.403	1.334	1.588	2.608	6.847	12.729	2.210
nov/04	27.740	1.348	1.605	2.603	6.883	12.949	2.261
<b>dez/04</b>	<b>27.036</b>	<b>1.298</b>	<b>1.597</b>	<b>2.517</b>	<b>6.688</b>	<b>12.633</b>	<b>2.227</b>
jan/05	27.392	1.225	1.548	2.514	7.090	12.784	2.157
fev/05	27.498	1.242	1.532	2.546	6.968	12.927	2.203
mar/05	27.690	1.210	1.583	2.579	6.868	13.207	2.141
abr/05	27.297	1.276	1.536	2.608	6.790	12.876	2.114
mai/05	27.154	1.266	1.514	2.671	6.570	12.852	2.194
jun/05	27.670	1.329	1.569	2.668	6.647	13.177	2.192
jul/05	28.199	1.376	1.622	2.660	6.782	13.461	2.219
ago/05	28.658	1.385	1.698	2.636	7.035	13.579	2.251
set/05	28.776	1.455	1.771	2.750	7.054	13.400	2.275
out/05	28.491	1.388	1.771	2.650	7.215	13.108	2.302
nov/05	28.705	1.333	1.803	2.674	7.273	13.323	2.255
<b>dez/05</b>	<b>29.272</b>	<b>1.357</b>	<b>1.805</b>	<b>2.699</b>	<b>7.376</b>	<b>13.713</b>	<b>2.285</b>
jan/06	28.321	1.294	1.750	2.638	7.127	13.277	2.206
fev/06	28.690	1.275	1.708	2.691	6.964	13.791	2.231
mar/06	28.782	1.357	1.714	2.757	6.978	13.685	2.268
abr/06	28.724	1.379	1.641	2.801	6.924	13.754	2.208
mai/06	29.377	1.477	1.638	2.992	6.987	13.970	2.298
jun/06	29.811	1.505	1.687	2.975	7.120	14.221	2.293
jul/06	29.569	1.406	1.786	3.012	7.081	13.956	2.316
ago/06	30.160	1.481	1.822	3.065	7.300	14.101	2.378
set/06	30.044	1.440	1.913	3.036	7.372	13.867	2.403
out/06	30.533	1.495	1.955	3.035	7.556	14.125	2.356
nov/06	30.626	1.558	1.975	2.993	7.205	14.476	2.405
<b>dez/06</b>	<b>30.937</b>	<b>1.489</b>	<b>1.960</b>	<b>3.022</b>	<b>7.479</b>	<b>14.589</b>	<b>2.362</b>
jan/07	30.173	1.474	1.877	3.060	7.346	14.114	2.270
fev/07	30.590	1.439	1.825	3.028	7.251	14.691	2.328
mar/07	30.713	1.409	1.835	2.954	7.578	14.538	2.375
abr/07	30.714	1.477	1.829	3.075	7.569	14.347	2.394
mai/07	30.770	1.443	1.976	3.055	7.592	14.295	2.385
jun/07	31.059	1.435	1.891	3.098	7.787	14.379	2.440
jul/07	30.741	1.470	1.925	3.174	7.755	13.921	2.476
ago/07	30.894	1.531	1.922	3.229	7.580	14.132	2.480
set/07	31.375	1.458	1.952	3.186	7.822	14.401	2.539

(continuação da página anterior)

<b>Massa de rendimento médio real habitual da população ocupada, por região metropolitana em milhões (a preços de dezembro de 2012)</b>							
<b>Mês/Ano</b>	<b>TOTAL</b>	<b>Recife</b>	<b>Salvador</b>	<b>B. Horiz.</b>	<b>R. de Jan.</b>	<b>São Paulo</b>	<b>P. Alegre</b>
out/07	31.529	1.469	1.914	3.256	7.685	14.678	2.510
nov/07	32.127	1.503	2.053	3.390	7.763	14.817	2.583
<b>dez/07</b>	<b>32.354</b>	<b>1.498</b>	<b>2.059</b>	<b>3.230</b>	<b>7.650</b>	<b>15.335</b>	<b>2.574</b>
jan/08	32.108	1.492	2.027	3.161	7.584	15.241	2.599
fev/08	32.366	1.441	2.076	3.209	7.554	15.440	2.655
mar/08	32.502	1.403	1.981	3.305	7.787	15.397	2.637
abr/08	32.924	1.483	1.939	3.340	8.285	15.293	2.605
mai/08	32.801	1.394	1.984	3.335	8.185	15.304	2.617
jun/08	33.087	1.379	2.006	3.290	8.388	15.461	2.583
jul/08	33.066	1.419	2.009	3.382	8.462	15.229	2.577
ago/08	33.990	1.454	2.013	3.463	8.789	15.645	2.632
set/08	34.550	1.508	2.155	3.582	8.651	15.987	2.659
out/08	34.360	1.483	2.151	3.637	8.581	15.801	2.699
nov/08	34.515	1.483	2.202	3.593	8.566	15.999	2.674
<b>dez/08</b>	<b>34.678</b>	<b>1.582</b>	<b>2.209</b>	<b>3.711</b>	<b>8.283</b>	<b>16.217</b>	<b>2.684</b>
jan/09	34.780	1.534	2.101	3.409	8.274	16.769	2.710
fev/09	34.382	1.457	2.102	3.469	8.322	16.405	2.647
mar/09	34.390	1.401	2.151	3.430	8.411	16.348	2.663
abr/09	34.144	1.426	2.110	3.404	8.518	15.998	2.691
mai/09	33.913	1.397	2.152	3.579	8.224	15.950	2.622
jun/09	34.091	1.403	2.154	3.655	8.261	15.973	2.653
jul/09	34.435	1.478	2.232	3.663	8.605	15.712	2.737
ago/09	35.016	1.451	2.224	3.689	8.806	16.047	2.793
set/09	35.336	1.541	2.354	3.642	8.739	16.247	2.805
out/09	35.421	1.499	2.426	3.710	8.578	16.384	2.812
nov/09	35.562	1.489	2.301	3.753	8.611	16.568	2.832
<b>dez/09</b>	<b>35.483</b>	<b>1.471</b>	<b>2.267</b>	<b>3.696</b>	<b>8.522</b>	<b>16.698</b>	<b>2.822</b>
jan/10	35.517	1.504	2.211	3.829	8.708	16.390	2.848
fev/10	35.978	1.529	2.254	3.680	9.203	16.385	2.907
mar/10	36.179	1.621	2.244	3.855	9.040	16.553	2.849
abr/10	36.383	1.611	2.366	3.760	9.080	16.605	2.947
mai/10	36.171	1.683	2.441	3.759	8.916	16.398	2.960
jun/10	36.365	1.751	2.385	3.902	8.941	16.356	3.016
jul/10	37.444	1.734	2.434	4.168	9.182	16.894	3.019
ago/10	38.109	1.850	2.514	4.211	9.451	16.994	3.064
set/10	38.912	1.982	2.586	4.270	9.655	17.266	3.124
out/10	39.236	2.032	2.689	4.187	9.718	17.416	3.161
nov/10	38.982	2.036	2.580	4.018	9.846	17.255	3.219
<b>dez/10</b>	<b>38.806</b>	<b>1.858</b>	<b>2.529</b>	<b>4.105</b>	<b>10.036</b>	<b>17.049</b>	<b>3.203</b>
jan/11	38.509	1.931	2.439	4.047	9.942	16.858	3.265
fev/11	38.298	1.731	2.310	3.982	10.302	16.752	3.199
mar/11	38.608	1.836	2.281	4.132	10.128	17.027	3.175
abr/11	37.941	1.777	2.393	4.106	9.645	16.784	3.199
mai/11	38.565	1.831	2.419	4.227	9.899	17.027	3.133
jun/11	38.633	1.809	2.511	4.428	9.422	17.221	3.205
jul/11	39.686	1.861	2.749	4.454	9.709	17.629	3.248
ago/11	40.230	1.897	2.689	4.413	10.358	17.618	3.227
set/11	39.455	1.757	2.756	4.336	10.042	17.416	3.117
out/11	39.579	1.830	2.727	4.377	10.060	17.444	3.104
nov/11	39.836	1.894	2.733	4.380	10.123	17.467	3.206
<b>dez/11</b>	<b>40.106</b>	<b>1.848</b>	<b>2.768</b>	<b>4.388</b>	<b>10.256</b>	<b>17.608</b>	<b>3.210</b>
jan/12	39.888	1.952	2.795	4.469	9.987	17.367	3.289
fev/12	40.525	1.873	2.768	4.381	10.381	17.903	3.194
mar/12	41.317	1.897	2.803	4.641	10.415	18.258	3.283
abr/12	40.960	1.945	2.720	4.690	10.207	18.027	3.345
mai/12	41.445	2.055	2.550	4.780	10.246	18.486	3.305
jun/12	41.313	2.155	2.538	4.793	10.135	18.405	3.271
jul/12	40.718	2.033	2.497	4.717	10.018	18.259	3.180
ago/12	41.660	2.114	2.599	4.691	10.251	18.745	3.248
set/12	42.032	2.095	2.721	4.881	10.374	18.616	3.336
out/12	42.703	2.124	2.717	4.847	10.550	19.088	3.370
nov/12	43.145	2.198	2.692	4.898	10.835	19.145	3.372
<b>dez/12</b>	<b>42.712</b>	<b>2.138</b>	<b>2.758</b>	<b>4.833</b>	<b>10.718</b>	<b>18.948</b>	<b>3.317</b>

FONTE: IBGE, Diretoria de Pesquisas, Coordenação de Trabalho e Rendimento, Pesquisa Mensal de Emprego.

O gráfico a seguir mostra a evolução, de DEZEMBRO de 2003 a DEZEMBRO de 2012, da massa de rendimento real **habitual** da população ocupada, para o total das seis regiões metropolitanas abrangidas pela pesquisa (em milhões)



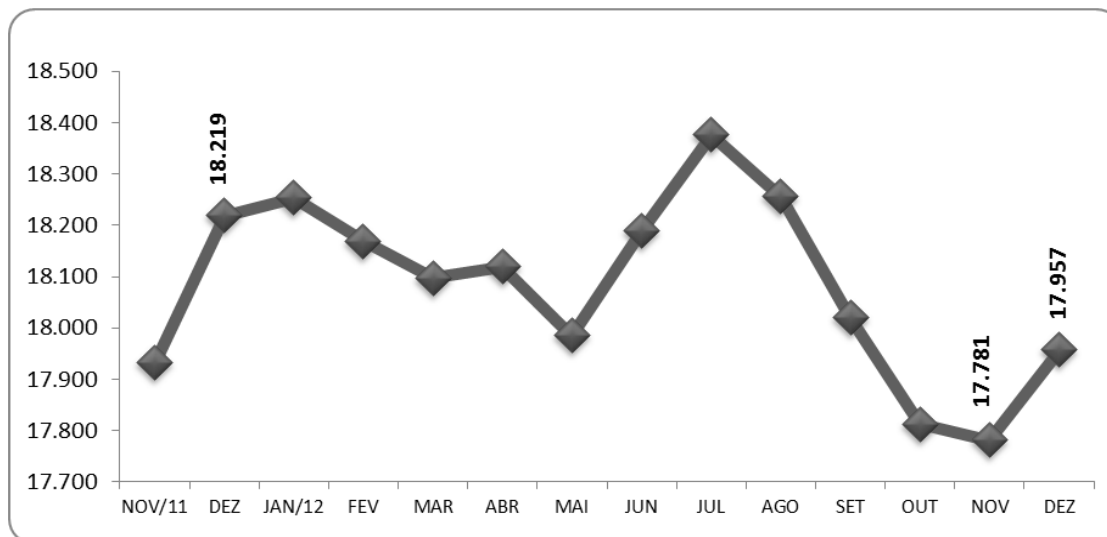
FONTE: IBGE, Diretoria de Pesquisas, Coordenação de Trabalho e Rendimento, Pesquisa Mensal de Emprego.

## Indicadores de distribuição da população não economicamente ativa, por região metropolitana, segundo algumas características em dezembro de 2012

População não economicamente ativa (%)	Total das seis áreas	Recife	Salvador	Belo Horizonte	Rio de Janeiro	São Paulo	Porto Alegre
<b>Sexo:</b>							
Masculino	36,6	35,5	37,5	37,6	35,3	37,1	37,7
Feminino	63,4	64,5	62,5	62,4	64,7	62,9	62,3
<b>Faixa etária:</b>							
10 a 14 anos	18,6	19,0	17,6	20,7	16,6	19,1	20,2
15 a 17 anos	10,4	9,8	11,1	10,5	10,1	10,6	10,1
18 a 24 anos	8,8	10,3	11,8	8,8	9,6	7,4	7,3
25 a 49 anos	18,9	23,7	21,7	19,9	17,8	18,1	16,6
50 anos ou mais	43,4	37,1	37,8	40,0	45,9	44,9	45,9
<b>Anos de estudo:</b>							
Sem instrução e menos de 1 ano	5,9	7,6	5,6	6,6	5,4	6,1	4,6
1 a 3 anos	10,1	10,8	10,1	11,0	9,3	9,7	11,9
4 a 7 anos	36,9	36,3	32,0	39,2	33,3	38,7	42,6
8 a 10 anos	19,2	17,3	20,0	18,2	19,5	19,7	17,9
11 anos ou mais	27,9	27,4	32,2	25,0	32,4	25,8	22,9
<b>Por disponibilidade:</b>							
Que não gostaria de trabalhar	88,6	76,1	78,7	85,0	93,8	90,6	91,0
Que gostaria e estava disponível	9,2	20,0	19,1	11,2	5,1	7,3	6,4
Que gostaria e não estava disponível	2,2	3,9	2,2	3,9	1,1	2,1	2,6
Marg. ligada à população econom. ativa	4,2	8,2	6,2	5,3	2,7	3,7	3,0

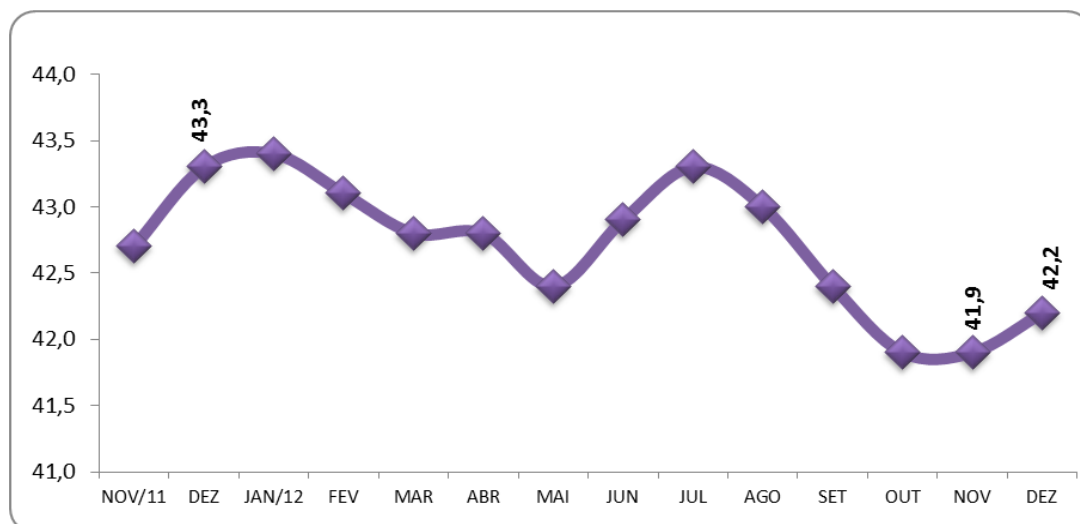
FONTE: IBGE, Diretoria de Pesquisas, Coordenação de Trabalho e Rendimento, Pesquisa Mensal de Emprego.

O gráfico a seguir mostra a evolução, de NOVEMBRO de 2011 a DEZEMBRO de 2012, da população não economicamente ativa, para o total das seis regiões metropolitanas abrangidas pela pesquisa (em mil pessoas)



FONTE: IBGE, Diretoria de Pesquisas, Coordenação de Trabalho e Rendimento, Pesquisa Mensal de Emprego.

O gráfico a seguir mostra a evolução, de NOVEMBRO de 2011 a DEZEMBRO de 2012, da taxa de inatividade, para o total das seis regiões metropolitanas abrangidas pela pesquisa



FONTE: IBGE, Diretoria de Pesquisas, Coordenação de Trabalho e Rendimento, Pesquisa Mensal de Emprego.

## Distribuição da população ocupada segundo as categorias de posição na ocupação

(continua na página seguinte)

Mês e ano	Empregados							Conta Própria	Empregador	Não Remunerado de Conta Própria ou Empregador
	Total	Setor Privado		Setor Público		Trabalhador Doméstico				
		Com Carteira	Sem Cart. + Não remun. Empregado	Militar ou Funcionários Públicos	Com cart. + Sem cart.	Com carteira	Sem carteira			
jan/03	74,1	40,5	15,5	7,4	3,5	2,6	4,6	19,3	5,6	1,1
fev/03	74,0	40,9	15,0	7,2	3,4	2,7	4,8	19,5	5,6	1,0
mar/03	73,9	40,1	15,5	7,2	3,4	2,8	4,9	19,4	5,8	0,9
abr/03	73,9	39,8	15,7	7,3	3,4	2,8	4,9	19,7	5,5	0,9
mai/03	73,6	39,7	15,7	7,4	3,3	2,7	4,9	19,7	5,7	1,0
jun/03	73,3	39,2	15,4	7,4	3,4	2,8	5,1	20,1	5,7	0,9
jul/03	73,3	39,7	15,2	7,4	3,3	2,7	5,0	20,3	5,5	1,0
ago/03	73,5	39,5	15,9	7,3	3,3	2,6	5,0	20,2	5,4	0,9
set/03	73,3	39,1	15,9	7,4	3,4	2,5	5,0	20,4	5,3	1,0
out/03	73,5	39,5	15,6	7,5	3,4	2,7	4,8	20,3	5,4	0,8
nov/03	73,6	39,5	15,9	7,5	3,3	2,5	4,9	20,3	5,2	0,9
<b>dez/03</b>	<b>73,3</b>	<b>39,1</b>	<b>16,2</b>	<b>7,2</b>	<b>3,3</b>	<b>2,5</b>	<b>4,9</b>	<b>20,5</b>	<b>5,4</b>	<b>0,9</b>
jan/04	73,3	39,7	15,7	7,1	3,3	2,6	4,9	20,8	5,0	0,9
fev/04	73,1	39,6	15,5	7,1	3,3	2,7	5,0	20,8	5,2	0,9
mar/04	72,9	39,5	15,3	7,1	3,3	2,6	5,1	21,0	5,3	0,8
abr/04	73,2	39,1	16,0	7,1	3,3	2,7	5,0	20,5	5,3	1,0
mai/04	73,8	39,3	16,1	7,1	3,4	2,8	5,1	19,8	5,4	0,9
jun/04	73,7	39,1	16,1	7,2	3,5	2,8	4,9	19,8	5,6	0,9
jul/04	73,5	39,0	15,9	7,4	3,4	2,7	5,0	20,1	5,4	0,9
ago/04	73,5	38,6	15,9	7,3	3,6	2,8	5,0	20,2	5,4	0,9
set/04	73,6	38,8	16,0	7,3	3,4	2,7	5,4	20,4	5,3	0,8
out/04	73,8	39,3	16,0	7,4	3,1	2,7	5,4	20,2	5,1	0,8
nov/04	74,0	39,6	15,9	7,4	3,1	2,7	5,3	20,1	5,1	0,8
<b>dez/04</b>	<b>74,3</b>	<b>39,5</b>	<b>16,6</b>	<b>7,3</b>	<b>3,0</b>	<b>2,7</b>	<b>5,4</b>	<b>19,8</b>	<b>5,1</b>	<b>0,8</b>
jan/05	74,3	39,7	16,3	7,3	3,1	2,9	5,1	19,8	5,2	0,7
fev/05	74,5	40,4	15,7	7,2	3,2	2,8	5,2	19,4	5,3	0,8
mar/05	74,4	40,3	15,5	7,4	3,1	2,9	5,1	19,6	5,2	0,8
abr/05	74,9	40,3	15,8	7,4	3,1	3,0	5,2	19,0	5,3	0,8
mai/05	75,1	40,5	15,7	7,3	3,1	3,0	5,4	19,0	5,2	0,7
jun/05	74,8	40,4	15,6	7,1	3,4	3,0	5,4	19,2	5,2	0,7
jul/05	74,9	40,2	15,6	7,3	3,2	3,0	5,6	19,2	5,0	0,9
ago/05	74,6	40,0	15,6	7,2	3,5	2,9	5,4	19,4	5,1	0,9
set/05	74,5	40,2	15,4	7,3	3,4	2,9	5,3	19,6	5,1	0,8
out/05	74,6	40,1	15,8	7,5	3,2	2,8	5,3	19,5	5,1	0,8
nov/05	74,8	40,3	15,7	7,5	3,1	2,9	5,2	19,4	5,0	0,8
<b>dez/05</b>	<b>74,8</b>	<b>40,9</b>	<b>15,4</b>	<b>7,2</b>	<b>3,3</b>	<b>2,9</b>	<b>5,2</b>	<b>19,3</b>	<b>5,1</b>	<b>0,7</b>
jan/06	75,3	41,1	15,2	7,5	3,2	2,8	5,4	18,8	5,1	0,8
fev/06	75,2	41,4	14,8	7,6	3,1	2,8	5,4	19,1	4,9	0,8
mar/06	75,0	41,3	14,5	7,8	3,3	2,9	5,3	19,0	5,2	0,8
abr/06	75,5	41,8	14,6	7,6	3,4	2,8	5,3	18,8	4,9	0,7
mai/06	75,1	41,7	14,5	7,3	3,4	2,8	5,3	19,1	5,1	0,8
jun/06	74,9	41,2	14,7	7,3	3,5	2,9	5,4	19,2	5,1	0,8
jul/06	75,5	41,4	14,9	7,2	3,6	3,0	5,4	19,1	4,8	0,6
ago/06	75,4	41,2	14,9	7,3	3,5	2,9	5,5	18,8	4,9	0,8
set/06	75,4	41,2	15,2	7,2	3,5	2,8	5,6	19,0	4,8	0,8
out/06	75,2	41,5	14,9	7,2	3,3	2,9	5,3	19,3	4,8	0,7
nov/06	74,9	41,5	14,8	7,3	3,2	3,0	5,2	19,5	4,9	0,8
<b>dez/06</b>	<b>74,5</b>	<b>41,6</b>	<b>14,4</b>	<b>7,1</b>	<b>3,2</b>	<b>2,8</b>	<b>5,3</b>	<b>19,8</b>	<b>4,9</b>	<b>0,8</b>
jan/07	74,9	41,7	14,4	7,5	3,1	2,9	5,2	19,6	4,8	0,8
fev/07	75,2	42,0	14,0	7,7	3,2	2,8	5,5	19,4	4,7	0,7
mar/07	75,0	41,8	14,0	7,5	3,3	2,8	5,6	19,5	4,7	0,8
abr/07	75,3	42,1	14,3	7,3	3,3	2,9	5,4	19,1	4,8	0,7
mai/07	75,3	42,2	14,0	7,4	3,2	3,0	5,5	19,4	4,6	0,7
jun/07	74,9	41,9	14,0	7,4	3,2	3,0	5,4	19,7	4,8	0,7
jul/07	75,2	42,3	13,8	7,3	3,4	3,0	5,4	19,4	4,7	0,7
ago/07	75,3	42,9	13,6	7,2	3,4	2,9	5,3	19,0	5,1	0,7
set/07	75,3	42,8	13,9	7,1	3,3	3,0	5,2	19,3	4,8	0,6
out/07	75,5	43,0	13,9	7,3	3,2	2,9	5,2	19,2	4,7	0,6
nov/07	75,3	43,4	13,7	7,2	3,1	2,9	5,0	19,3	4,8	0,6
<b>dez/07</b>	<b>75,2</b>	<b>43,2</b>	<b>13,9</b>	<b>7,2</b>	<b>3,0</b>	<b>2,8</b>	<b>5,1</b>	<b>19,4</b>	<b>4,7</b>	<b>0,7</b>
jan/08	75,4	43,8	13,5	7,3	3,0	2,8	5,0	19,3	4,6	0,7

Mês e ano	Empregados								Conta Própria	Empregador	Não Remunerado de Conta Própria ou Empregador
	Total	Setor Privado		Setor Público		Trabalhador Doméstico					
		Com Carteira	Sem Carteira + Não Remunerado Empregado	Militar ou Funcionários Públicos	Com cart. + Sem cart.	Com carteira	Sem carteira				
fev/08	75,4	44,0	13,1	7,6	3,1	2,8	4,9	19,1	4,8	0,7	
mar/08	75,5	43,9	13,3	7,7	3,0	2,9	4,8	19,2	4,6	0,7	
abr/08	75,9	44,3	13,1	7,5	3,1	2,9	5,0	18,7	4,8	0,7	
mai/08	76,0	44,2	13,2	7,5	3,1	2,9	5,1	18,7	4,6	0,7	
jun/08	75,8	43,9	13,4	7,5	3,1	3,0	4,9	18,9	4,7	0,7	
jul/08	76,1	43,8	13,8	7,4	3,1	3,0	4,9	18,5	4,7	0,7	
ago/08	76,1	43,7	13,9	7,7	3,0	2,9	4,9	18,9	4,5	0,6	
set/08	76,1	43,9	13,8	7,6	3,1	2,8	5,0	18,6	4,6	0,6	
out/08	76,2	44,4	13,5	7,7	3,1	2,8	4,8	18,5	4,6	0,6	
nov/08	76,1	44,4	13,4	7,7	2,9	2,7	4,8	18,8	4,6	0,6	
<b>dez/08</b>	<b>76,0</b>	<b>44,7</b>	<b>13,2</b>	<b>7,6</b>	<b>3,1</b>	<b>2,7</b>	<b>4,6</b>	<b>18,7</b>	<b>4,7</b>	<b>0,6</b>	
jan/09	76,1	44,9	12,8	7,9	2,9	2,9	4,7	18,6	4,7	0,7	
fev/09	75,9	44,8	12,7	7,6	3,1	2,9	4,8	18,9	4,6	0,6	
mar/09	75,9	44,5	12,5	7,9	3,1	3,0	4,8	18,8	4,6	0,7	
abr/09	76,1	45,0	12,5	7,6	3,1	2,9	5,0	18,6	4,7	0,6	
mai/09	76,3	44,9	12,6	7,5	3,4	2,9	4,9	18,5	4,6	0,6	
jun/09	76,2	44,8	12,9	7,7	3,2	2,9	4,8	18,5	4,6	0,6	
jul/09	76,3	45,1	12,6	7,5	3,2	2,9	4,9	18,7	4,4	0,6	
ago/09	76,1	44,5	12,6	8,0	3,2	2,8	5,0	18,8	4,5	0,6	
set/09	75,9	44,2	12,8	7,8	3,3	2,8	5,0	18,8	4,6	0,7	
out/09	75,7	44,3	12,5	7,6	3,3	2,8	5,0	19,2	4,5	0,6	
nov/09	75,8	44,5	12,8	7,5	3,3	2,8	4,8	19,1	4,5	0,6	
<b>dez/09</b>	<b>75,9</b>	<b>44,7</b>	<b>12,8</b>	<b>7,4</b>	<b>3,2</b>	<b>2,8</b>	<b>5,0</b>	<b>19,1</b>	<b>4,5</b>	<b>0,6</b>	
jan/10	76,1	45,5	12,3	7,4	3,1	2,9	5,0	18,9	4,3	0,6	
fev/10	76,3	46,0	12,1	7,5	3,0	2,8	4,8	18,6	4,5	0,5	
mar/10	76,3	46,0	12,2	7,3	3,2	2,9	4,7	18,6	4,5	0,6	
abr/10	76,6	46,4	12,1	7,4	3,2	2,8	4,7	18,3	4,5	0,5	
mai/10	76,5	46,3	12,2	7,3	3,4	2,8	4,6	18,4	4,5	0,5	
jun/10	76,7	46,4	12,2	7,4	3,4	2,7	4,6	18,1	4,7	0,5	
jul/10	76,6	46,3	12,3	7,6	3,2	2,7	4,5	18,4	4,5	0,5	
ago/10	76,6	46,2	12,2	7,6	3,5	2,7	4,4	18,4	4,5	0,5	
set/10	76,9	46,4	12,2	7,8	3,3	2,7	4,4	18,1	4,5	0,5	
out/10	76,7	46,3	12,0	7,9	3,4	2,6	4,6	18,3	4,5	0,5	
nov/10	76,5	46,7	11,5	7,8	3,4	2,6	4,4	18,6	4,5	0,5	
<b>dez/10</b>	<b>76,9</b>	<b>47,0</b>	<b>11,7</b>	<b>7,7</b>	<b>3,2</b>	<b>2,7</b>	<b>4,5</b>	<b>18,1</b>	<b>4,5</b>	<b>0,6</b>	
jan/11	77,2	47,4	11,8	7,8	3,1	2,6	4,4	18,2	4,2	0,4	
fev/11	77,0	48,1	11,3	7,5	3,1	2,7	4,2	18,3	4,3	0,4	
mar/11	77,5	48,2	11,4	7,5	3,2	2,9	4,3	17,9	4,1	0,5	
abr/11	77,5	48,4	11,5	7,3	3,3	2,7	4,3	18,0	4,1	0,5	
mai/11	77,2	48,2	11,5	7,3	3,3	2,7	4,2	18,1	4,3	0,5	
jun/11	77,4	48,2	11,2	7,5	3,4	2,7	4,3	17,8	4,4	0,4	
jul/11	77,4	48,6	11,2	7,6	3,2	2,6	4,1	17,7	4,5	0,4	
ago/11	77,2	48,6	10,9	7,5	3,4	2,6	4,2	17,8	4,5	0,4	
set/11	77,5	48,7	10,9	7,8	3,3	2,6	4,2	17,5	4,5	0,4	
out/11	77,5	49,0	10,7	7,7	3,2	2,6	4,2	17,8	4,3	0,4	
nov/11	77,3	48,9	10,6	7,5	3,4	2,7	4,1	18,0	4,3	0,4	
<b>dez/11</b>	<b>77,3</b>	<b>49,2</b>	<b>10,7</b>	<b>7,6</b>	<b>3,0</b>	<b>2,5</b>	<b>4,2</b>	<b>17,9</b>	<b>4,4</b>	<b>0,4</b>	
jan/12	77,3	49,5	10,6	7,8	2,9	2,5	4,1	18,1	4,2	0,4	
fev/12	77,3	49,7	10,3	7,7	2,8	2,6	4,1	17,9	4,4	0,4	
mar/12	77,2	49,2	10,7	7,9	2,8	2,6	4,0	18,0	4,5	0,3	
abr/12	77,2	48,9	10,5	7,9	3,1	2,6	4,1	18,0	4,4	0,3	
mai/12	77,2	48,9	10,4	8,0	3,0	2,7	4,1	17,9	4,5	0,4	
jun/12	77,3	48,7	10,8	7,9	3,2	2,7	4,0	17,7	4,7	0,4	
jul/12	77,4	49,2	10,5	7,8	3,2	2,7	4,0	17,8	4,4	0,3	
ago/12	77,6	49,5	10,4	7,9	3,2	2,6	4,0	17,5	4,5	0,4	
set/12	77,6	49,3	10,6	7,6	3,5	2,6	4,1	17,5	4,5	0,4	
out/12	77,4	49,1	10,5	7,7	3,7	2,5	3,9	17,7	4,5	0,4	
nov/12	77,2	48,7	10,7	7,6	3,7	2,5	4,0	17,7	4,7	0,4	
<b>dez/12</b>	<b>77,5</b>	<b>49,4</b>	<b>10,6</b>	<b>7,5</b>	<b>3,6</b>	<b>2,5</b>	<b>4,0</b>	<b>17,6</b>	<b>4,4</b>	<b>0,4</b>	

FONTE: IBGE, Diretoria de Pesquisas, Coordenação de Trabalho e Rendimento, Pesquisa Mensal de Emprego.

Rio de Janeiro, 31 de janeiro de 2013.