

Indicadores IBGE

**Pesquisa Mensal de Emprego
Janeiro 2013**

Instituto Brasileiro de Geografia
e Estatística - IBGE

Presidenta da República

Dilma Rousseff

Ministra do Planejamento, Orçamento e Gestão

Miriam Belchior

INSTITUTO BRASILEIRO DE GEOGRAFIA E ESTATÍSTICA - IBGE

Presidenta

Wasmália Bivar

Diretor Executivo

Nuno Duarte da Costa Bittencourt

ÓRGÃOS ESPECÍFICOS SINGULARES

Diretoria de Pesquisas

Marcia Maria Melo Quintslr

Diretoria de Geociências

Wadih João Scandar Neto

Diretoria de Informática

Paulo César Moraes Simões

Centro de Documentação e Disseminação de Informações

David Wu Tai

Escola Nacional de Ciências Estatísticas

Denise Britz do Nascimento Silva

UNIDADE RESPONSÁVEL

Diretoria de Pesquisas

Coordenação de Trabalho e Rendimento

Cimar Azeredo Pereira

EQUIPE TÉCNICA

Gerência da Pesquisa Mensal de Emprego

Cimar Azeredo Pereira

Análise dos Resultados

Cimar Azeredo Pereira

Angela Maria Broqué Mello

Adriana Araújo Beringuy

William Araújo Kratochwill

Equipe de Crítica, Imputação, Programação e

Tabulação dos Indicadores

Fabiane Cirino de Oliveira Santos

Francisco Santos

Lino Eduardo Rodrigues Pereira

Maira Bonna Lenzi

Marcel Frederico de Lima Taga

Marcus Vinícius Moraes Fernandes

Marta de Oliveira Antunes

Samuel Cruz dos Santos

Equipe de Acompanhamento e Controle

Dayse dos Santos Sampaio

Helena de Mello Pereira

Equipe de Controle de Material de Campo

Luiz Cláudio da Silva Malvino

Equipe de Analistas de Sistemas

Cristiane de Moura Cruz

Matheus Boscardini Neto

Patrícia Zamprogno Tavares

Equipe de Estagiários

Anna Luana Evelyn d'Oliveira

Carolina Lopes de Carvalho Vital

Indicadores IBGE

Plano de divulgação:

Trabalho e rendimento

Pesquisa mensal de emprego

Agropecuária

Estatística da produção agrícola*

Estatística da produção pecuária*

Indústria

Pesquisa industrial mensal: emprego e salário

Pesquisa industrial mensal: produção física Brasil

Pesquisa industrial mensal: produção física regional

Comércio

Pesquisa mensal de comércio

Índices, preços e custos

Índice de preços ao produtor - indústrias de transformação

Sistema nacional de índices de preços ao consumidor: INPC

- IPCA

Sistema nacional de índices de preços ao consumidor:

IPCA-E

Sistema nacional de pesquisa de custos e índices da

construção civil

Contas nacionais trimestrais

Contas nacionais trimestrais: indicadores de volume e valores

correntes

*Continuação de: Estatística da produção agropecuária, a partir de janeiro de 2006.

Iniciado em 1982, com a divulgação de indicadores sobre trabalho e rendimento, indústria e preços, o periódico **Indicadores IBGE** incorporou no decorrer da década de 80 informações sobre agropecuária e produto interno bruto. A partir de 1991, foi subdividido em fascículos por assuntos específicos, que incluem tabelas de resultados, comentários e notas metodológicas. As informações apresentadas estão disponíveis em diferentes níveis geográficos: nacional, regional e metropolitano, variando por fascículo.

SUMÁRIO
ESTIMATIVAS PARA O MÊS DE JANEIRO DE 2013
.....3

PESQUISA MENSAL DE EMPREGO

ESTIMATIVAS PARA O MÊS DE JANEIRO DE 2013

REGIÕES METROPOLITANAS DE:

RECIFE, SALVADOR, BELO HORIZONTE,
RIO DE JANEIRO, SÃO PAULO e PORTO ALEGRE.

Taxa de desocupação sobe e rendimento fica estável

Segundo os resultados da Pesquisa Mensal de Emprego apurada no mês de janeiro de 2013, o **número de pessoas com 10 anos ou mais de idade** (*consideradas em idade ativa*), para o conjunto das seis regiões metropolitanas onde a pesquisa é investigada foi estimado em 42,5 milhões. Esta estimativa não registrou movimentação significativa no confronto com dezembro passado e em relação a janeiro de 2012 este contingente aumentou 1,1%.

A **população economicamente ativa** (*formada pelos contingentes de ocupados e desocupados*) foi estimada em janeiro de 2013, para o conjunto das seis regiões pesquisadas, em 24,5 milhões de pessoas. Este indicador não variou em relação a dezembro último e cresceu 2,7% quando comparado com janeiro de 2012 (649 mil pessoas).

A **taxa de atividade** (*proporção de pessoas economicamente ativas em relação à população em idade ativa*) de janeiro de 2013 foi estimada em 57,6% para o conjunto das seis regiões pesquisadas. Este resultado foi considerado estável frente ao observado no mês de dezembro e 1,0 ponto percentual acima do resultado de janeiro de 2012 (56,6%).

O **contingente de pessoas ocupadas** em janeiro de 2013, foi estimado em 23,1 milhões para o conjunto das seis regiões, assinalando queda frente a dezembro (1,2%). No confronto com janeiro do ano passado, este contingente aumentou 2,8%, representando um adicional de 631 mil ocupados no intervalo de 12 meses.

Regionalmente, a análise mensal mostrou que a **população ocupada** registrou variação significativa em Salvador, Belo Horizonte e São Paulo, com quedas de: 2,3%, 2,0% e 1,3%, respectivamente. Na comparação com janeiro do ano passado, esse contingente variou em São Paulo; 3,8%, em Recife; 3,1%, no Rio de Janeiro; 2,1% e manteve-se estável nas demais regiões.

De dezembro do ano passado para janeiro desse ano, a análise do **contingente de ocupados, segundo os grupamentos de atividade**, para o conjunto das seis regiões, registrou variação apenas nos grupamentos dos *Serviços domésticos* e da *Construção* (queda de 5,9% e 5,2%, nesta ordem). Em relação a janeiro de 2012, três grupamentos tiveram crescimento: *Educação saúde, administração pública* (5,9%), *Outros Serviços* (5,3%) e *Comércio, reparação de veículos automotores e de objetos pessoais e domésticos e comércio a varejo de combustíveis* (4,0%) e os demais grupamentos não apresentaram variação significativa.

O **nível da ocupação** (*proporção de pessoas ocupadas em relação às pessoas em idade ativa*) foi estimado em janeiro de 2013 em 54,4% para o total das seis regiões investigadas, registrando queda de 0,7 ponto percentual (de 55,1% para 54,4%) frente ao resultado de dezembro último. No confronto com janeiro do ano passado houve alta de 0,9 ponto percentual (de 53,5% para 54,4%). Regionalmente, na comparação mensal, esse indicador apresentou queda em Salvador (1,3 ponto percentual), Belo Horizonte (1,1 ponto percentual) e em São Paulo (0,8 ponto percentual). Frente a janeiro de 2012, duas regiões mostraram acréscimos: Recife (1,4 ponto percentual) e São Paulo (1,3 ponto percentual).

O **número de trabalhadores com carteira de trabalho assinada no setor privado**, em janeiro de 2013, foi estimado em 11,6 milhões no agregado das seis regiões pesquisadas. Este resultado não se alterou em relação a dezembro passado e ficou 4,1% acima do obtido em janeiro de 2012, o que representou um adicional de 459 mil postos de trabalho com carteira assinada no período de um ano.

O contingente de desocupados em janeiro de 2013, foi estimado em 1,3 milhão de pessoas no agregado das seis regiões investigadas, refletindo elevação de 17,2% frente a dezembro último e estabilidade ante o resultado de janeiro do ano passado.

A análise regional assinalou variação no contingente de desocupados em relação a dezembro, em São Paulo, 23,3% e Belo Horizonte, 17,9%. Em relação a janeiro de 2012, houve declínio nesse contingente nas Regiões Metropolitanas de Salvador e Rio de Janeiro (23,3% e 21,8%, respectivamente) e em São Paulo, ocorreu acréscimo nesse período (22,3%).

A taxa de desocupação no mês de janeiro de 2013 foi estimada em 5,4% para o conjunto das seis regiões metropolitanas investigadas e na comparação com dezembro último (4,6% a menor da série da pesquisa iniciada em março de 2002), ocorreu elevação estatisticamente significativa de 0,8 ponto percentual. Frente a janeiro do ano passado, quando a taxa foi estimada em 5,5%, esse indicador manteve-se estável.

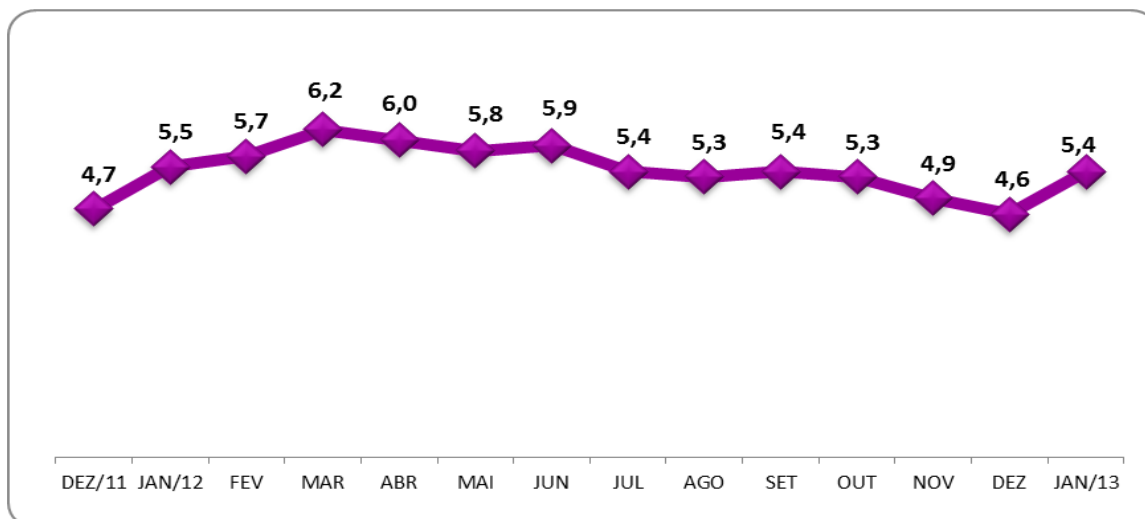
Regionalmente, na análise mensal, a taxa de desocupação registrou variação em São Paulo (de 5,2% para 6,4%) e Belo Horizonte (de 3,5% para 4,2%) e manteve um quadro de estabilidade nas demais regiões. No confronto com janeiro de 2012, a taxa recuou em Salvador (2,0 pontos percentuais) e no Rio de Janeiro (1,3 ponto percentual). Registrou alta em São Paulo (0,9 ponto percentual) e não variou nas demais regiões.

O rendimento médio real habitual dos trabalhadores, foi estimado em janeiro de 2013 em R\$ 1.820,00, para o conjunto das seis regiões pesquisadas, este resultado representa estabilidade frente a dezembro último. Na comparação com janeiro de 2012 este indicador ficou 2,4% maior.

O rendimento médio real habitual dos trabalhadores, na análise regional, em relação a dezembro de 2012, aumentou nas Regiões Metropolitanas de Porto Alegre (2,0%) e de São Paulo (0,5%). Caiu em Salvador (3,9%), Rio de Janeiro (0,8%) e Recife (0,7%), e ficou estável em Belo Horizonte. Frente a janeiro de 2012 o rendimento registrou alta Belo Horizonte (5,2%), São Paulo (4,1%), Rio de Janeiro (2,8%), Porto Alegre (2,6%) e ficou estável em Recife. Apenas na Região Metropolitana de Salvador foi verificada queda (10,9%).

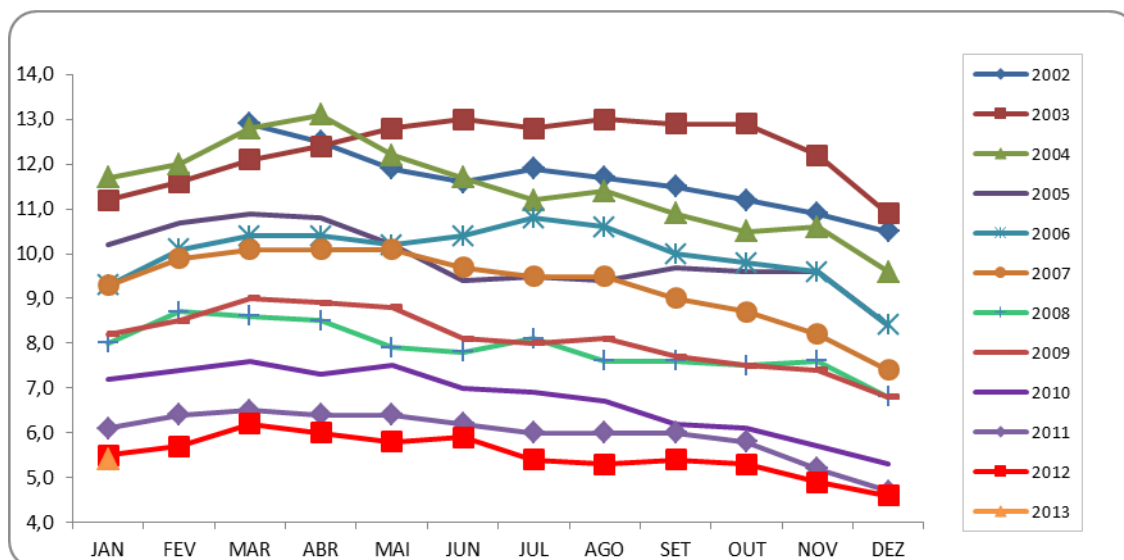
A massa de rendimento médio real habitual dos ocupados, foi estimada em 42,5 bilhões em janeiro de 2013, apresentou queda de 1,4% frente a dezembro passado. Na comparação com janeiro de 2012 esta estimativa cresceu 5,6%.

O gráfico a seguir mostra a evolução da taxa de desocupação de DEZEMBRO de 2011 a JANEIRO de 2013 no total das seis regiões metropolitanas abrangidas pela pesquisa



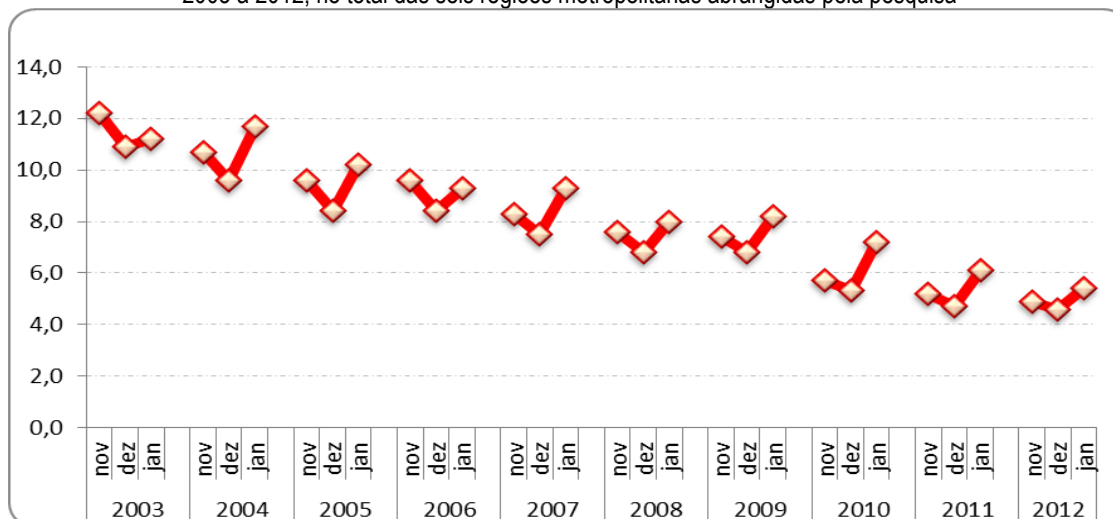
FONTE: IBGE, Diretoria de Pesquisas, Coordenação de Trabalho e Rendimento, Pesquisa Mensal de Emprego.

O gráfico a seguir mostra a evolução da taxa de desocupação de MARÇO de 2002 a JANEIRO de 2013, no total das seis regiões metropolitanas abrangidas pela pesquisa



FONTE: IBGE, Diretoria de Pesquisas, Coordenação de Trabalho e Rendimento, Pesquisa Mensal de Emprego.

O gráfico a seguir mostra a evolução da taxa de desocupação dos meses de NOVEMBRO, DEZEMBRO e JANEIRO de 2003 a 2012, no total das seis regiões metropolitanas abrangidas pela pesquisa



FONTE: IBGE, Diretoria de Pesquisas, Coordenação de Trabalho e Rendimento, Pesquisa Mensal de Emprego.

Indicadores de distribuição da população em idade ativa, por região metropolitana, segundo algumas características em janeiro de 2013

População em idade ativa (%)	Total das seis áreas	Recife	Salvador	Belo Horizonte	Rio de Janeiro	São Paulo	Porto Alegre
Sexo:							
Masculino	46,2	45,4	45,0	47,0	45,8	46,7	46,4
Feminino	53,8	54,6	55,0	53,0	54,2	53,3	53,6
Faixa etária:							
10 a 14 anos	7,8	9,2	7,9	8,5	7,5	7,4	8,5
15 a 17 anos	5,4	5,6	6,0	5,5	5,0	5,4	5,3
16 a 24 anos	15,7	16,6	16,2	16,2	14,7	15,8	15,7
18 a 24 anos	12,1	12,9	12,1	12,6	11,4	12,1	12,1
25 a 49 anos	43,3	44,1	45,5	45,2	40,8	43,9	42,3
50 anos ou mais	31,5	28,3	28,5	28,2	35,3	31,2	31,7
Anos de estudo							
Sem instrução e menos de 1 ano	3,2	4,8	2,8	3,5	3,2	3,1	2,3
1 a 3 anos	5,4	6,6	5,9	5,7	5,4	4,8	5,9
4 a 7 anos	24,6	26,6	22,6	26,8	23,4	24,0	28,5
8 a 10 anos	18,1	16,1	18,2	17,9	17,9	18,4	19,1
11 anos ou mais	48,7	45,6	50,4	46,1	50,0	49,7	44,0

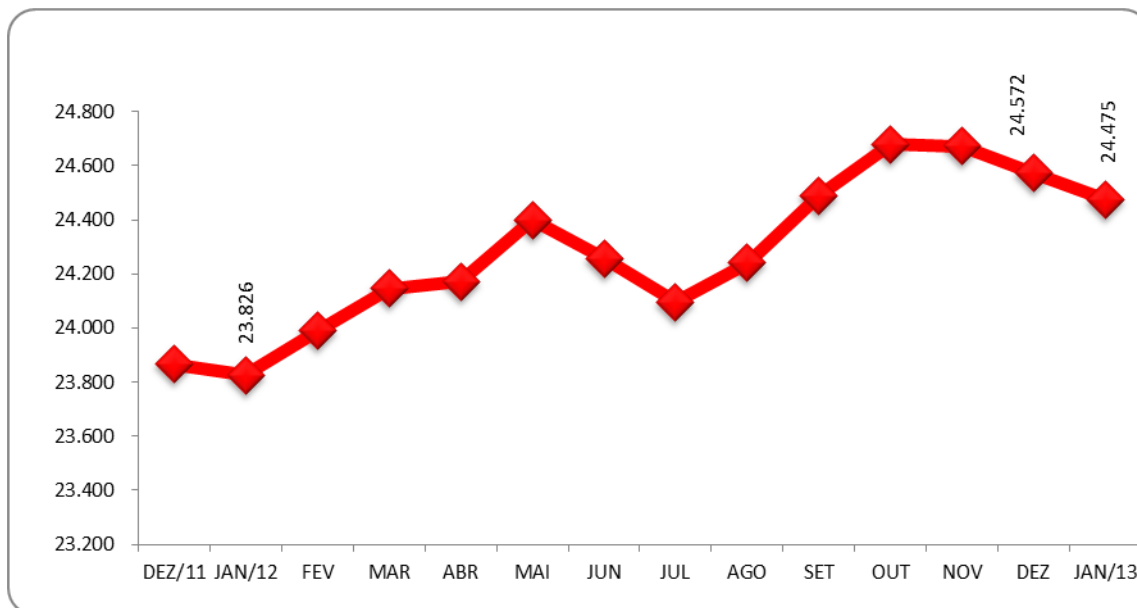
FONTE: IBGE, Diretoria de Pesquisas, Coordenação de Trabalho e Rendimento, Pesquisa Mensal de Emprego.

Indicadores de distribuição da população economicamente ativa, por região metropolitana, segundo algumas características em janeiro de 2013

População economicamente ativa (%)	Total das seis áreas	Recife	Salvador	Belo Horizonte	Rio de Janeiro	São Paulo	Porto Alegre
Sexo:							
Masculino	53,4	54,0	51,2	53,7	54,5	53,0	53,1
Feminino	46,6	46,0	48,8	46,3	45,5	47,0	46,9
Condição no domicílio:							
Principal responsável	46,5	43,6	46,6	44,1	50,2	45,1	49,3
Outros membros	53,5	56,4	53,4	55,9	49,8	54,9	50,7
Faixa etária:							
10 a 14 anos	0,1	0,2	0,2	0,2	0,1	0,1	0,1
15 a 17 anos	1,8	1,3	1,5	2,4	0,9	2,3	2,1
18 a 24 anos	14,4	15,2	12,3	15,3	12,6	15,2	15,6
25 a 49 anos	61,3	63,1	65,3	62,1	59,8	61,2	60,1
50 anos ou mais	22,3	20,2	20,6	20,0	26,6	21,2	22,0
Anos de estudo:							
Sem instrução e menos de 1 ano	1,2	1,9	1,0	1,2	1,2	1,3	0,8
1 a 3 anos	2,8	4,1	3,2	3,0	2,8	2,6	2,7
4 a 7 anos	15,5	17,7	14,7	18,7	15,1	14,1	18,6
8 a 10 anos	16,8	14,6	15,9	17,7	16,5	16,9	19,3
11 anos ou mais	63,5	61,5	65,1	59,4	64,4	65,1	58,7

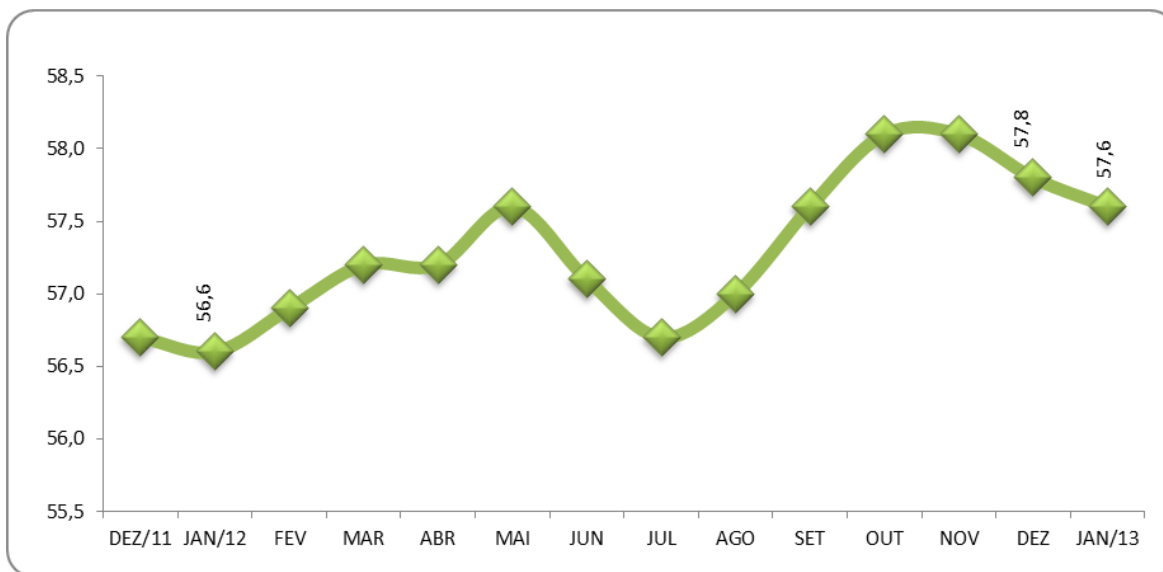
FONTE: IBGE, Diretoria de Pesquisas, Coordenação de Trabalho e Rendimento, Pesquisa Mensal de Emprego.

O gráfico a seguir mostra a evolução, de DEZEMBRO de 2011 a JANEIRO de 2013, da população economicamente ativa, para o total das seis regiões metropolitanas abrangidas pela pesquisa (em mil pessoas)



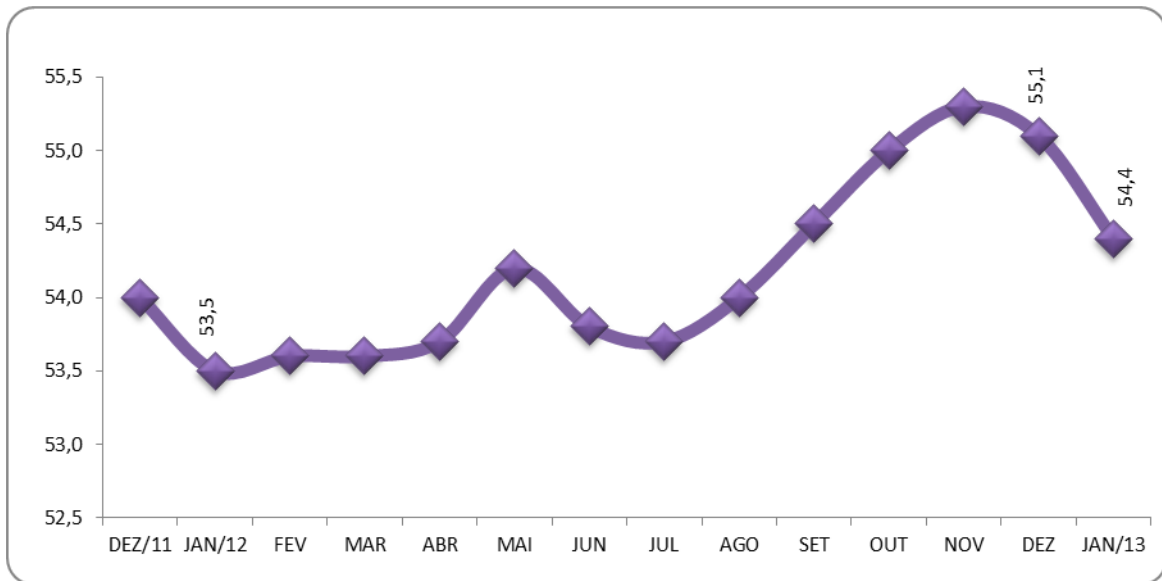
FONTE: IBGE, Diretoria de Pesquisas, Coordenação de Trabalho e Rendimento, Pesquisa Mensal de Emprego.

O gráfico a seguir mostra a evolução, de DEZEMBRO de 2011 a JANEIRO de 2013, da taxa de atividade, para o total das seis regiões metropolitanas abrangidas pela pesquisa



FONTE: IBGE, Diretoria de Pesquisas, Coordenação de Trabalho e Rendimento, Pesquisa Mensal de Emprego.

O gráfico a seguir mostra a evolução, de DEZEMBRO de 2011 a JANEIRO de 2013, do nível da ocupação, para o total das seis regiões metropolitanas abrangidas pela pesquisa.



FONTE: IBGE, Diretoria de Pesquisas, Coordenação de Trabalho e Rendimento, Pesquisa Mensal de Emprego.

Evolução do nível da ocupação, por região metropolitana, desde março de 2002

(continua na página seguinte)

Nível da ocupação (%)							
Mês/ano	TOTAL	Recife	Salvador	Belo Horizonte	Rio de Janeiro	São Paulo	Porto Alegre
mar/02	47,9	43,1	45,6	47,0	48,0	49,2	48,6
abr/02	48,0	42,6	46,4	47,1	48,6	49,0	49,5
mai/02	48,2	42,3	46,4	47,3	48,8	49,1	50,0
jun/02	48,4	41,6	46,4	48,1	48,8	49,3	50,9
jul/02	48,6	41,9	46,9	49,0	48,8	49,3	51,7
ago/02	49,2	41,5	48,5	49,4	49,7	49,9	52,2
set/02	49,4	42,7	49,1	50,0	49,1	50,4	51,6
out/02	49,7	42,7	49,2	50,8	49,4	50,4	52,7
nov/02	50,0	42,9	49,0	50,5	49,6	51,0	53,0
dez/02	49,5	43,1	49,1	49,5	48,7	50,8	52,0
jan/03	49,9	44,5	48,4	49,7	49,8	50,9	51,3
fev/03	49,7	44,9	48,0	49,3	49,2	51,0	51,2
mar/03	49,7	44,3	47,5	49,2	49,5	51,1	51,1
abr/03	49,7	43,7	48,1	50,4	49,4	50,7	51,3
mai/03	49,7	43,8	47,8	50,3	49,8	50,7	51,3
jun/03	49,9	43,4	47,5	50,1	50,0	51,1	51,3
jul/03	49,7	44,0	47,3	49,2	49,8	51,1	50,6
ago/03	50,0	44,6	47,9	50,3	50,1	51,1	51,4
set/03	50,6	44,7	47,7	51,2	49,9	52,4	51,4
out/03	50,2	44,1	47,9	50,7	49,9	51,7	51,5
nov/03	50,8	44,0	48,8	51,3	50,1	52,4	52,2
dez/03	50,6	44,6	49,0	50,9	49,1	52,7	52,0
jan/04	49,6	43,1	48,0	49,5	48,6	51,5	51,2
fev/04	49,6	43,0	47,6	50,0	49,5	51,2	50,1
mar/04	49,8	43,2	47,1	50,3	49,9	51,3	50,5
abr/04	50,0	43,8	46,9	50,8	50,0	51,4	50,9
mai/04	50,3	43,5	47,5	50,7	49,9	52,2	51,1
jun/04	50,4	43,0	47,6	51,2	50,1	52,1	51,3
jul/04	50,8	43,2	48,0	51,5	50,5	52,6	51,2
ago/04	51,0	43,0	49,1	52,3	50,9	52,6	51,1
set/04	51,4	44,0	49,9	52,3	51,2	53,0	51,9
out/04	51,4	44,2	50,3	52,0	50,3	53,3	52,4
nov/04	51,4	43,8	50,2	52,0	50,0	53,6	52,1
dez/04	51,3	44,1	49,8	51,4	49,8	53,5	52,8
jan/05	50,4	43,0	49,4	49,9	49,7	52,4	51,5
fev/05	50,3	42,2	48,8	49,9	49,8	52,4	50,9
mar/05	50,6	42,6	48,7	50,1	49,7	53,2	50,7
abr/05	50,5	42,5	48,2	50,6	49,2	53,0	51,4
mai/05	51,2	43,4	49,0	52,1	49,5	53,6	52,7
jun/05	51,1	43,5	49,2	52,1	49,8	53,3	52,5
jul/05	51,0	43,1	49,5	51,3	49,5	53,4	52,4
ago/05	51,2	43,1	50,0	51,3	49,8	53,5	52,5
set/05	51,5	43,2	50,2	52,5	50,4	53,5	52,4
out/05	51,4	43,8	49,9	52,2	49,9	53,5	52,6
nov/05	51,3	43,2	49,9	52,3	50,2	53,3	53,1
dez/05	51,5	43,4	50,0	52,6	50,2	53,4	53,0
jan/06	50,8	42,6	49,9	51,4	49,9	52,8	51,7
fev/06	50,6	42,4	49,7	51,2	49,7	52,7	51,2
mar/06	50,6	42,2	49,4	51,7	49,5	52,6	51,8
abr/06	50,4	43,2	48,4	51,7	49,3	52,3	51,3
mai/06	50,5	43,7	48,5	53,2	49,1	52,1	52,0
jun/06	50,9	43,8	49,2	53,6	49,1	52,6	52,7
jul/06	51,1	43,5	49,3	53,8	49,7	52,8	52,0
ago/06	51,5	43,1	49,7	54,4	50,4	53,1	52,7
set/06	52,0	45,1	49,9	54,8	50,8	53,7	52,9
out/06	51,8	44,9	49,9	54,3	50,6	53,6	52,1
nov/06	51,9	45,6	51,1	54,1	50,0	53,8	52,2
dez/06	51,8	45,0	51,5	54,1	50,2	53,7	51,9
jan/07	51,2	43,9	51,2	53,1	49,9	53,0	50,6
fev/07	50,8	43,1	50,7	52,9	49,5	52,7	50,6
mar/07	51,1	42,9	50,6	53,4	49,6	53,0	51,6
abr/07	50,8	42,7	50,1	53,8	48,8	52,8	52,2
mai/07	50,8	42,8	50,8	53,4	48,9	52,6	52,0
jun/07	51,3	42,7	50,8	53,8	49,1	53,6	52,3

Nível da ocupação (%)							
Mês/ano	TOTAL	Recife	Salvador	Belo Horizonte	Rio de Janeiro	São Paulo	Porto Alegre
jul/07	51,4	43,2	50,9	54,8	49,4	53,3	52,3
ago/07	51,9	43,1	51,0	55,0	50,0	54,0	52,8
set/07	52,3	43,1	50,9	55,0	50,6	54,5	53,2
out/07	52,4	43,0	50,4	54,9	50,7	54,8	53,2
nov/07	52,6	43,4	51,5	55,6	50,3	54,9	54,0
dez/07	52,3	43,5	51,4	55,4	49,9	54,7	53,6
jan/08	51,9	43,1	51,0	54,4	49,8	54,1	53,4
fev/08	51,6	42,0	50,4	54,5	49,6	53,8	53,1
mar/08	51,8	42,2	49,7	54,3	50,1	54,2	53,2
abr/08	52,0	41,7	50,2	55,4	50,1	54,3	53,3
mai/08	52,1	41,2	49,8	54,7	50,0	54,9	54,4
jun/08	52,5	42,6	49,7	55,0	50,2	55,6	54,0
jul/08	52,3	43,3	49,5	55,3	50,0	54,9	54,2
ago/08	52,6	42,9	50,1	55,9	50,3	55,2	54,2
set/08	53,0	43,9	50,5	55,8	50,7	55,7	54,4
out/08	53,4	43,7	50,6	56,3	51,1	56,4	54,5
nov/08	53,2	43,0	50,7	56,3	50,8	56,0	55,0
dez/08	53,2	45,1	50,7	55,4	50,9	55,7	55,0
jan/09	52,1	43,8	50,4	54,1	50,2	54,4	53,3
fev/09	51,6	42,9	49,9	53,6	49,7	54,1	51,8
mar/09	51,5	42,9	50,1	53,9	49,4	54,0	52,4
abr/09	51,5	42,0	49,4	53,9	49,4	54,2	52,4
mai/09	51,6	42,9	49,3	54,4	49,5	54,2	52,1
jun/09	51,9	42,8	49,3	54,7	50,1	54,4	52,4
jul/09	52,1	42,9	49,5	55,3	49,9	54,9	52,6
ago/09	52,2	42,6	50,0	54,7	50,3	54,9	53,4
set/09	52,4	42,6	51,1	55,3	50,1	55,1	53,4
out/09	52,4	43,5	51,2	55,8	50,0	54,7	54,0
nov/09	52,6	43,7	50,8	55,9	50,6	54,9	53,9
dez/09	53,0	45,0	51,0	56,8	50,9	55,2	54,0
jan/10	52,4	43,8	50,6	55,6	51,1	54,3	53,2
fev/10	52,6	44,8	50,4	55,0	51,6	54,4	53,2
mar/10	52,7	45,3	50,9	56,2	51,0	54,4	52,9
abr/10	52,9	45,8	51,6	56,1	50,6	55,1	52,6
mai/10	53,0	45,8	51,5	56,6	51,0	55,1	52,9
jun/10	52,9	45,7	51,0	56,4	50,7	55,1	53,4
jul/10	53,2	44,7	50,9	56,6	50,8	55,7	54,1
ago/10	53,4	45,4	51,0	57,1	51,1	55,7	54,7
set/10	53,7	47,3	51,6	57,3	50,8	56,0	55,3
out/10	53,9	47,4	51,9	57,4	50,3	56,5	55,9
nov/10	54,0	47,3	52,1	57,0	51,0	56,3	56,0
dez/10	54,0	47,2	52,9	57,1	51,1	56,1	56,0
jan/11	53,0	45,2	51,3	55,6	51,1	55,0	54,8
fev/11	53,2	45,1	50,7	56,1	51,6	55,2	54,4
mar/11	53,3	46,1	50,2	56,4	51,5	55,4	54,8
abr/11	53,4	46,8	50,4	56,7	51,0	55,5	55,2
mai/11	53,6	47,6	49,9	57,6	51,2	55,5	55,3
jun/11	53,5	47,4	50,5	57,5	50,6	55,6	55,2
jul/11	53,6	47,1	50,6	57,5	50,6	56,1	54,8
ago/11	53,9	46,9	50,9	57,4	51,8	56,0	55,1
set/11	54,0	46,5	51,3	57,4	52,0	56,1	55,1
out/11	54,0	46,5	50,4	57,0	52,3	56,2	54,9
nov/11	54,3	46,5	50,8	57,3	52,9	56,3	56,0
dez/11	54,0	47,5	50,6	57,1	51,9	56,1	56,0
jan/12	53,5	47,1	49,8	56,8	51,9	55,3	54,9
fev/12	53,6	47,7	50,1	57,3	52,0	55,4	54,5
mar/12	53,6	47,2	50,7	57,7	52,0	55,1	55,0
abr/12	53,7	47,8	49,9	57,8	52,0	55,2	55,3
mai/12	54,2	48,4	50,0	58,3	52,4	56,0	55,5
jun/12	53,8	48,8	49,0	57,2	51,8	55,9	54,6
jul/12	53,7	48,3	49,9	57,1	51,6	56,0	53,1
ago/12	54,0	48,4	51,3	57,5	52,2	55,8	54,0
set/12	54,5	49,1	52,5	58,7	52,8	55,8	54,7
out/12	55,0	48,3	53,0	58,2	53,3	56,8	55,5
nov/12	55,3	49,6	52,2	58,1	53,5	57,2	56,0
dez/12	55,1	48,7	51,6	57,9	53,1	57,4	55,5
jan/13	54,4	48,5	50,3	56,8	52,8	56,6	55,3

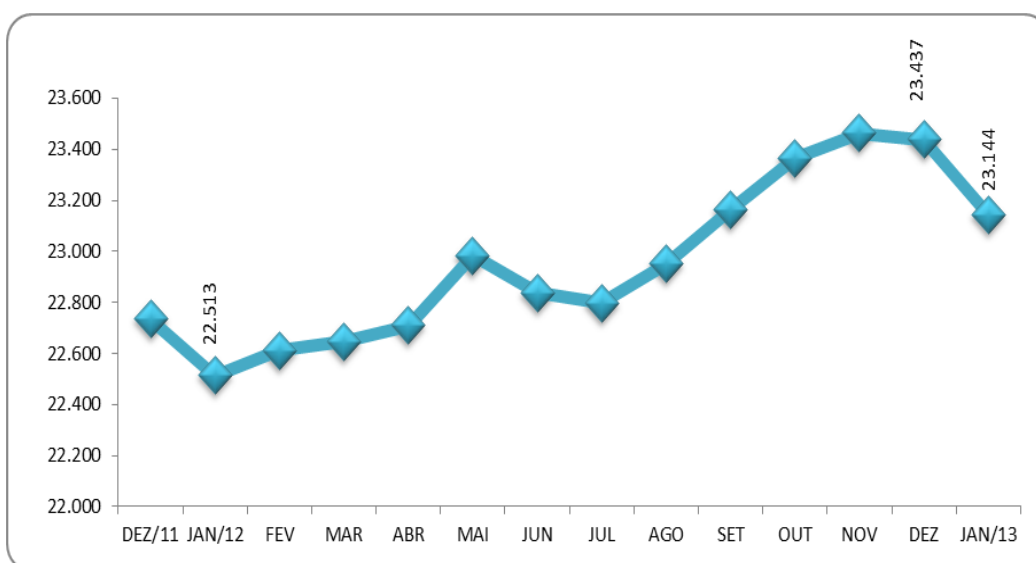
FONTE: IBGE, Diretoria de Pesquisas, Coordenação de Trabalho e Rendimento, Pesquisa Mensal de Emprego.

Indicadores de distribuição da população ocupada, por região metropolitana, segundo algumas características em janeiro de 2013

População ocupada (%)	Total das seis áreas	Recife	Salvador	Belo Horizonte	Rio de Janeiro	São Paulo	Porto Alegre
Sexo:							
Masculino	53,9	54,5	52,3	54,1	55,1	53,5	53,3
Feminino	46,1	45,5	47,7	45,9	44,9	46,5	46,7
Faixa etária:							
10 a 14 anos	0,1	0,2	0,2	0,2	0,1	0,1	0,1
15 a 17 anos	1,5	1,1	1,2	2,1	0,8	1,8	1,7
18 a 24 anos	13,3	14,1	11,5	14,5	11,7	13,8	15,0
25 a 49 anos	62,0	63,3	65,7	62,7	60,1	62,2	60,5
50 anos ou mais	23,1	21,3	21,4	20,5	27,4	22,1	22,7
Anos de estudo:							
Sem instrução e menos de 1 ano	1,3	1,9	1,0	1,3	1,2	1,3	0,8
1 a 3 anos	2,9	4,1	3,1	3,0	2,8	2,7	2,8
4 a 7 anos	15,7	17,9	14,7	18,9	15,1	14,4	18,6
8 a 10 anos	16,4	14,5	15,7	17,3	16,2	16,3	18,9
11 anos ou mais	63,7	61,4	65,4	59,5	64,6	65,3	58,9
Tamanho do empreendimento:							
1 a 5 pessoas	31,6	35,2	33,7	32,5	37,9	27,2	31,2
6 a 10 pessoas	5,3	5,7	5,5	5,6	4,6	5,0	7,2
11 ou mais pessoas	63,1	59,1	60,8	61,9	57,5	67,8	61,7
Tempo de permanência no trabalho:							
Até 30 dias	1,5	2,5	1,9	2,4	1,0	1,2	2,7
31 dias a menos de 1 ano	17,7	21,2	18,2	21,1	15,3	17,0	20,1
1 ano a menos de 2 anos	12,3	11,6	9,5	13,1	11,7	13,1	12,0
2 anos ou mais	68,5	64,7	70,4	63,4	72,0	68,8	65,2
Horas habitualmente trabalhadas por semana:							
Até 39 horas	17,7	22,2	18,6	19,0	18,3	16,2	17,6
40 a 44 horas	54,6	47,2	58,6	59,3	48,4	55,6	63,0
45 horas e mais	27,7	30,6	22,8	21,7	33,3	28,2	19,4

FONTE: IBGE, Diretoria de Pesquisas, Coordenação de Trabalho e Rendimento, Pesquisa Mensal de Emprego.

O gráfico a seguir mostra a evolução, de DEZEMBRO de 2011 a JANEIRO de 2013, da população ocupada para o total das seis regiões metropolitanas abrangidas pela pesquisa (em mil pessoas)



FONTE: IBGE, Diretoria de Pesquisas, Coordenação de Trabalho e Rendimento, Pesquisa Mensal de Emprego.

Indicadores de distribuição da população ocupada, por região metropolitana, segundo os grupamentos de atividade, para os meses de janeiro de 2005 a 2013

Distribuição da população ocupada por grupamentos de atividade (%)								
Grupamentos de atividade	Mês/ano	Total seis áreas	Recife	Salvador	Belo Horizonte	Rio de Janeiro	São Paulo	Porto Alegre
Indústria extrativa, de transformação e distribuição de eletricidade, gás e água	jan/05	17,7	12,5	9,4	17,5	12,4	22,1	23,9
	jan/06	17,3	12,0	10,4	17,5	12,3	21,3	22,9
	jan/07	17,2	11,5	10,1	17,0	12,6	21,1	22,7
	jan/08	16,9	10,9	11,2	17,4	12,1	20,6	21,4
	jan/09	17,0	10,8	9,7	17,6	12,6	20,8	21,7
	jan/10	16,4	11,1	10,8	17,5	12,7	19,4	20,1
	jan/11	16,4	11,2	9,6	16,8	12,3	19,7	21,1
	jan/12	16,2	11,0	8,7	16,6	11,7	19,8	21,0
	jan/13	16,1	11,4	9,0	17,0	11,9	19,3	20,8
Construção	jan/05	7,3	6,9	8,7	7,9	7,7	6,9	6,9
	jan/06	7,3	6,2	8,7	8,2	7,6	6,9	6,7
	jan/07	7,2	5,6	8,5	8,8	7,2	6,9	6,9
	jan/08	7,0	6,0	8,2	8,1	6,5	6,8	7,1
	jan/09	7,1	6,2	9,2	8,1	7,2	6,6	6,8
	jan/10	7,6	6,8	9,6	8,4	8,0	6,8	7,7
	jan/11	7,3	7,4	9,6	8,7	7,1	6,6	7,7
	jan/12	7,8	8,4	10,5	9,2	7,9	6,8	7,6
	jan/13	7,5	7,7	9,1	9,4	7,6	6,6	7,1
Comércio, reparação de veículos automotores e de objetos pessoais e domésticos e comércio a varejo de combustíveis	jan/05	20,1	25,3	21,9	19,7	19,5	19,6	18,8
	jan/06	19,8	25,6	20,6	19,9	19,3	19,4	18,3
	jan/07	19,2	25,2	21,3	18,9	18,4	18,3	19,8
	jan/08	19,3	25,5	22,3	18,6	18,5	18,2	20,2
	jan/09	19,5	26,5	21,7	19,1	17,5	19,2	19,7
	jan/10	19,2	25,1	21,6	18,7	18,0	18,5	19,8
	jan/11	19,1	23,2	21,8	18,7	18,4	18,2	20,4
	jan/12	18,9	22,9	21,8	18,5	18,3	17,9	19,7
	jan/13	19,1	24,1	21,6	18,2	18,0	18,7	19,0
Serviços prestados a empresa, aluguéis, atividades imobiliárias e intermediação financeira	jan/05	13,8	11,2	12,3	12,4	14,8	14,7	11,6
	jan/06	14,4	12,6	12,2	12,9	15,7	15,0	13,7
	jan/07	14,8	12,8	13,9	12,7	15,9	15,5	13,2
	jan/08	15,0	12,7	12,8	13,7	16,2	15,6	13,7
	jan/09	15,0	13,1	14,5	14,0	15,7	15,5	13,6
	jan/10	15,4	14,0	14,5	13,8	15,8	16,2	13,9
	jan/11	15,6	14,5	13,9	14,4	16,0	16,5	13,8
	jan/12	16,3	16,8	16,3	14,5	16,0	17,5	13,4
	jan/13	16,2	15,2	16,5	14,3	15,8	17,3	14,7
Educação, saúde, serviços sociais, administração pública, defesa e seguridade social	jan/05	15,2	16,8	18,1	16,1	16,8	13,1	16,0
	jan/06	15,5	18,8	18,3	15,4	17,7	13,1	15,7
	jan/07	15,4	19,5	17,7	16,4	17,6	12,8	15,7
	jan/08	15,6	18,9	17,1	16,2	18,3	13,1	15,3
	jan/09	16,1	18,7	17,2	16,6	19,2	13,6	15,8
	jan/10	15,7	18,0	16,6	17,0	17,9	13,5	15,5
	jan/11	15,9	19,0	17,7	16,4	18,6	13,5	15,4
	jan/12	15,8	17,9	18,4	16,9	18,0	13,3	15,8
	jan/13	16,3	18,3	18,0	16,7	18,5	14,0	17,1
Serviços domésticos	jan/05	8,0	9,0	9,8	9,4	7,9	7,4	7,2
	jan/06	8,2	8,0	10,0	8,8	8,1	8,0	7,3
	jan/07	8,1	7,8	9,7	8,8	8,6	7,8	6,6
	jan/08	7,8	8,0	9,2	8,7	8,0	7,4	6,2
	jan/09	7,5	7,9	9,0	7,8	8,3	7,0	6,3
	jan/10	7,9	8,5	8,6	8,1	8,1	7,7	6,8
	jan/11	7,0	7,1	8,2	7,3	6,8	7,1	5,7
	jan/12	6,6	7,2	6,3	7,0	6,9	6,3	5,9
	jan/13	6,1	6,7	7,4	6,6	6,4	5,7	5,0
Outros serviços (alojamento, transporte, limpeza urbana e serviços pessoais)	jan/05	17,1	17,4	18,9	15,7	20,4	15,7	14,6
	jan/06	16,8	15,4	18,9	16,5	18,9	15,9	14,5
	jan/07	17,4	16,6	18,0	16,5	19,4	17,1	14,2
	jan/08	18,0	17,4	18,4	16,5	19,9	17,9	15,3
	jan/09	17,3	16,3	17,9	16,2	19,1	16,9	15,2
	jan/10	17,4	15,9	17,8	15,9	19,0	17,5	15,4
	jan/11	18,2	17,1	18,6	16,8	20,3	18,2	15,2
	jan/12	17,9	15,3	17,5	16,6	20,2	17,9	16,0
	jan/13	18,4	16,0	17,5	17,3	21,3	18,1	15,7

FONTE: IBGE, Diretoria de Pesquisas, Coordenação de Trabalho e Rendimento, Pesquisa Mensal de Emprego.

Indicadores de distribuição da população ocupada, por região metropolitana, segundo a posição na ocupação, para os meses de janeiro de 2005 a 2013

Distribuição da população ocupada por posição na ocupação (%)								
Posição na ocupação	Mês/ano	Total seis áreas	Recife	Salvador	Belo Horizonte	Rio de Janeiro	São Paulo	Porto Alegre
Empregados com carteira de trabalho assinada no setor privado	jan/05	39,6	32,6	35,3	40,3	37,6	42,1	42,4
	jan/06	41,1	34,1	35,2	43,6	39,3	42,9	44,3
	jan/07	41,7	35,0	37,2	43,1	38,8	44,5	43,9
	jan/08	43,7	37,6	37,4	45,2	39,4	47,3	47,0
	jan/09	44,9	39,2	39,7	46,8	40,9	47,7	48,4
	jan/10	45,5	41,0	40,7	47,2	41,4	48,3	48,6
	jan/11	47,4	43,8	44,0	48,8	42,9	50,3	50,2
	jan/12	49,5	45,2	48,3	49,3	43,2	53,9	50,0
jan/13	50,1	46,1	47,3	50,8	43,5	54,7	51,0	
Empregados sem carteira de trabalho assinada no setor privado	jan/05	16,2	16,0	14,4	14,0	13,7	19,1	13,7
	jan/06	15,2	14,8	14,4	12,7	13,4	17,6	13,0
	jan/07	14,4	15,4	13,4	12,7	12,4	16,0	14,0
	jan/08	13,5	13,1	14,2	11,8	11,5	15,1	13,1
	jan/09	12,8	11,1	13,4	11,5	11,0	14,6	11,4
	jan/10	12,3	10,3	12,3	10,8	11,5	13,7	11,2
	jan/11	11,8	11,5	10,8	10,3	11,3	13,0	10,2
	jan/12	10,6	10,4	10,7	9,6	10,7	10,7	10,7
jan/13	10,1	10,6	9,9	8,8	9,9	10,5	10,3	
Militares e funcionários Públicos	jan/05	7,3	8,9	7,7	7,8	9,2	5,5	8,7
	jan/06	7,5	9,7	7,9	7,5	9,2	6,0	7,9
	jan/07	7,5	11,2	7,3	7,6	9,2	5,9	7,2
	jan/08	7,3	11,0	7,4	7,7	9,4	5,5	6,9
	jan/09	7,9	11,1	7,6	8,9	10,3	5,9	7,8
	jan/10	7,4	10,7	7,1	7,7	9,2	5,9	6,8
	jan/11	7,8	10,6	7,9	8,1	9,6	6,3	7,1
	jan/12	7,8	9,9	9,0	8,4	9,5	6,1	7,3
jan/13	7,6	9,0	8,1	7,6	9,6	6,1	7,7	
Trabalhadores por conta própria	jan/05	19,8	23,6	23,3	18,8	23,6	16,8	19,0
	jan/06	18,8	21,8	22,6	17,8	22,1	16,2	17,8
	jan/07	19,6	21,6	22,2	17,6	22,8	17,7	18,0
	jan/08	19,4	22,1	22,1	17,7	23,4	17,0	17,0
	jan/09	18,6	24,3	20,0	16,9	21,2	16,8	16,9
	jan/10	18,9	23,2	22,4	16,8	22,5	16,5	17,5
	jan/11	18,2	19,9	20,8	16,2	21,6	16,2	17,2
	jan/12	18,1	20,4	18,5	17,0	21,6	16,3	16,6
jan/13	17,9	19,3	20,1	16,5	22,0	15,9	15,3	
Empregadores	jan/05	5,2	4,2	4,2	5,2	5,1	5,5	5,0
	jan/06	5,1	4,6	4,1	5,5	4,7	5,5	4,7
	jan/07	4,8	4,0	4,2	5,1	4,9	5,0	4,8
	jan/08	4,6	3,9	4,4	4,6	4,6	4,7	4,8
	jan/09	4,7	3,4	4,8	4,9	4,6	4,7	5,0
	jan/10	4,3	3,1	3,7	4,5	3,9	4,8	4,9
	jan/11	4,2	3,3	4,1	4,9	3,9	4,2	5,4
	jan/12	4,2	3,4	4,0	4,8	4,2	3,9	5,2
jan/13	4,5	4,4	3,3	5,6	4,3	4,2	5,5	

FONTE: IBGE, Diretoria de Pesquisas, Coordenação de Trabalho e Rendimento, Pesquisa Mensal de Emprego.

Indicadores de distribuição da população ocupada, segundo a posição na ocupação e os grupamentos de atividade, para os meses de janeiro de 2005 a 2013

Grupamentos de atividade	Mês/ano	Empregados com carteira assinada	Empregados sem carteira assinada	Trabalhadores por conta própria	Empregadores
Indústria extrativa, de transformação e distribuição de eletricidade, gás e água	jan/05	60,8	16,6	16,0	4,8
	jan/06	61,9	16,7	15,4	4,3
	jan/07	63,2	15,2	15,6	4,2
	jan/08	65,2	13,8	15,6	4,0
	jan/09	66,0	13,4	15,1	4,2
	jan/10	66,6	12,6	15,2	4,4
	jan/11	67,9	12,2	14,8	3,9
	jan/12	70,3	9,7	15,0	3,7
	jan/13	69,7	10,3	14,6	4,1
Construção	jan/05	23,7	23,9	46,3	5,7
	jan/06	24,8	22,9	45,6	6,0
	jan/07	26,8	22,4	43,8	6,6
	jan/08	29,9	19,2	44,9	5,8
	jan/09	32,8	18,2	42,9	5,7
	jan/10	34,6	17,9	41,6	5,4
	jan/11	38,5	16,8	39,7	4,7
	jan/12	41,4	15,8	37,5	5,0
	jan/13	41,8	13,3	38,2	6,3
Comércio, reparação de veículos automotores e de objetos pessoais e domésticos e comércio a varejo de combustíveis	jan/05	40,4	19,7	29,5	8,6
	jan/06	43,4	18,7	27,6	8,4
	jan/07	42,9	17,2	29,9	7,9
	jan/08	45,4	16,4	28,2	8,0
	jan/09	46,6	15,6	28,5	7,6
	jan/10	48,4	14,3	28,5	7,2
	jan/11	50,8	14,0	26,9	7,1
	jan/12	53,5	12,4	26,4	6,7
	jan/13	54,0	11,8	25,9	7,4
Serviços prestados a empresa, aluguéis, atividades imobiliárias e intermediação financeira	jan/05	60,5	17,4	14,6	5,6
	jan/06	63,3	15,7	13,2	5,7
	jan/07	63,9	15,2	14,2	5,1
	jan/08	65,4	14,5	13,5	5,0
	jan/09	65,6	13,9	13,8	5,1
	jan/10	67,2	12,1	14,6	4,2
	jan/11	69,1	12,2	13,0	4,1
	jan/12	70,5	10,7	13,0	4,3
	jan/13	71,6	9,7	12,7	4,6
Educação, saúde, serviços sociais, administração pública, defesa e seguridade social	jan/05	31,7	15,9	5,7	2,3
	jan/06	32,0	16,3	5,3	2,4
	jan/07	32,0	15,5	6,0	2,1
	jan/08	34,5	14,5	5,8	2,0
	jan/09	34,4	12,6	5,0	2,1
	jan/10	36,8	12,9	4,7	2,2
	jan/11	36,5	11,6	5,0	1,9
	jan/12	36,6	12,0	5,0	1,5
	jan/13	38,4	13,0	5,0	1,3
Outros serviços (alojamento, transporte, limpeza urbana e serviços pessoais)	jan/05	42,8	22,7	26,6	5,8
	jan/06	44,1	21,1	26,0	5,9
	jan/07	44,8	20,1	26,9	5,7
	jan/08	46,0	19,1	27,8	4,6
	jan/09	48,2	18,6	25,5	5,3
	jan/10	47,8	18,9	26,7	4,5
	jan/11	49,6	17,4	25,8	5,1
	jan/12	50,5	15,8	26,1	5,3
	jan/13	51,7	15,1	25,9	5,1

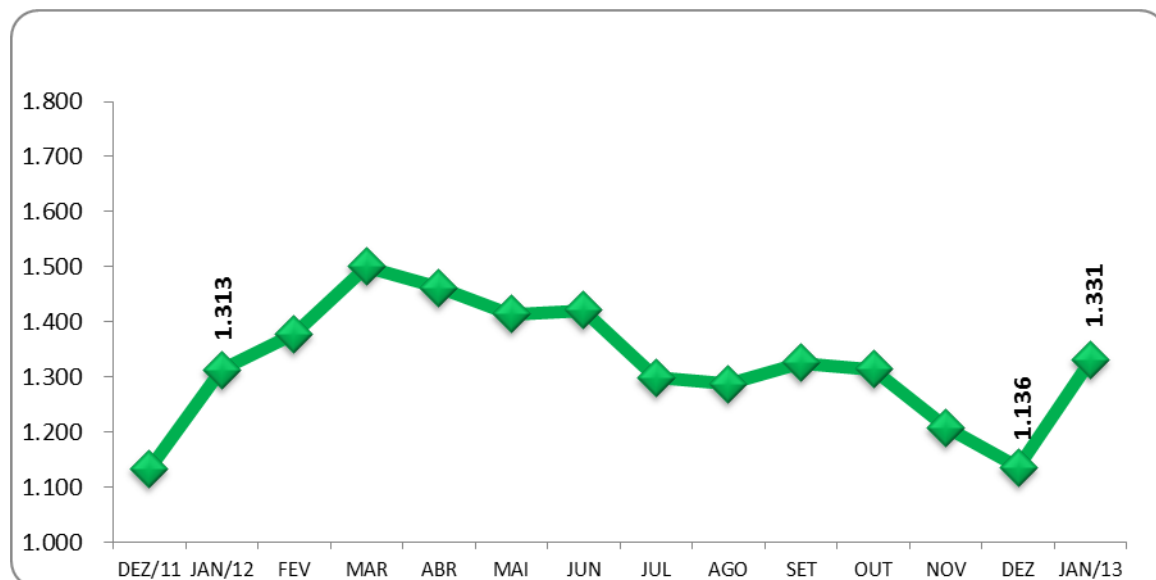
FONTE: IBGE, Diretoria de Pesquisas, Coordenação de Trabalho e Rendimento, Pesquisa Mensal de Emprego.

Indicadores de distribuição da população desocupada, por região metropolitana, segundo algumas características em janeiro de 2013

População desocupada (%)	Total das seis áreas	Recife	Salvador	Belo Horizonte	Rio de Janeiro	São Paulo	Porto Alegre
Sexo:							
Masculino	44,5	46,2	35,2	42,9	43,1	46,5	47,5
Feminino	55,5	53,8	64,8	57,1	56,9	53,5	52,5
Faixa etária:							
10 a 14 anos	0,7	0,0	1,7	1,0	0,0	0,8	1,0
15 a 17 anos	7,6	4,2	5,4	9,8	3,3	9,3	12,6
18 a 24 anos	33,0	31,1	24,3	32,8	33,9	34,7	31,7
25 a 49 anos	50,6	60,8	59,9	47,5	53,1	46,9	49,5
50 anos ou mais	8,1	3,8	8,7	8,9	9,6	8,2	5,2
Anos de estudo:							
Sem Instrução e menos de 8 anos	16,0	21,5	19,6	17,1	17,7	13,3	19,9
8 a 10 anos	23,5	16,0	19,3	26,0	23,5	24,7	27,8
11 anos ou mais	60,4	62,5	61,1	56,9	58,8	62,1	52,3
Condição de trabalho:							
Com trabalho anterior	83,6	81,1	85,2	83,0	83,1	83,7	86,8
Sem trabalho anterior	16,4	18,9	14,8	17,0	16,9	16,3	13,2
Condição na família:							
Principal responsável	26,8	27,7	26,7	29,3	25,7	26,2	31,7
Outros membros	73,2	72,3	73,3	70,7	74,3	73,8	68,3
Com procura de trabalho:							
Nos 7 dias	83,4	73,9	79,1	77,4	83,2	86,6	85,2
Nos 23 dias	16,6	26,1	20,9	22,6	16,8	13,4	14,8
Tempo de procura:							
Até 30 dias	29,1	46,3	20,7	54,1	8,1	30,7	34,4
31 dias a 6 meses	51,9	40,1	38,1	37,1	56,1	57,5	50,6
7 a 11 meses	5,9	6,1	11,5	2,4	10,6	3,6	5,9
1 ano a menos de 2 anos	7,9	4,9	13,5	4,5	14,7	5,8	5,0
2 anos ou mais	5,2	2,6	16,1	2,0	10,6	2,3	4,0

FONTE: IBGE, Diretoria de Pesquisas, Coordenação de Trabalho e Rendimento, Pesquisa Mensal de Emprego.

O gráfico a seguir mostra a evolução, de DEZEMBRO de 2011 a JANEIRO de 2013, da população desocupada, para o total das seis regiões metropolitanas abrangidas pela pesquisa (em mil pessoas)



FONTE: IBGE, Diretoria de Pesquisas, Coordenação de Trabalho e Rendimento, Pesquisa Mensal de Emprego.

A tabela a seguir mostra a evolução da taxa de desocupação, desde abril de 2002

(continua na página seguinte)

Taxa de desocupação por região metropolitana (%)							
Mês/ano	Total	Recife	Salvador	B. Horiz.	R. de Jan.	São Paulo	P. Alegre
abr/02	12,5	13,4	15,9	11,6	10,5	13,6	10,2
mai/02	11,9	12,6	16,2	10,9	11,0	12,2	10,0
jun/02	11,6	12,3	15,1	10,6	10,1	12,5	8,7
jul/02	11,9	12,1	14,8	10,5	10,2	13,3	8,6
ago/02	11,7	11,9	14,4	11,3	10,1	13,1	7,8
set/02	11,5	12,1	14,3	10,7	9,7	12,8	8,3
out/02	11,2	12,8	13,4	9,6	9,7	12,3	8,5
nov/02	10,9	12,6	13,7	9,5	9,5	11,9	7,9
dez/02	10,5	11,3	14,8	8,3	8,9	11,7	7,5
jan/03	11,2	11,7	15,2	9,8	8,3	13,0	7,9
fev/03	11,6	12,1	15,0	10,1	8,6	13,6	8,6
mar/03	12,1	12,7	16,2	10,3	9,1	13,9	10,0
abr/03	12,5	14,0	16,7	10,5	9,2	14,3	9,8
mai/03	12,9	15,1	17,3	11,0	9,6	14,6	10,2
jun/03	13,0	14,9	17,9	12,1	9,8	14,5	10,2
jul/03	12,8	14,2	17,6	11,4	9,6	14,5	9,5
ago/03	13,1	15,0	17,6	12,1	9,5	14,9	9,8
set/03	13,0	15,0	17,6	10,8	9,7	14,8	10,1
out/03	13,0	14,4	17,0	11,2	9,4	15,0	10,1
nov/03	12,2	14,0	16,4	10,3	8,9	14,0	9,4
dez/03	10,9	12,1	15,7	10,4	8,6	11,8	7,9
jan/04	11,7	12,8	16,2	12,3	8,9	12,9	7,6
fev/04	12,0	12,7	17,1	11,9	8,6	13,6	8,5
mar/04	12,8	12,6	17,1	12,1	9,8	14,6	9,6
abr/04	13,1	14,3	16,6	11,4	10,7	14,5	10,7
mai/04	12,2	13,3	16,2	10,9	9,6	13,6	9,7
jun/04	11,7	12,8	14,9	10,5	8,9	13,3	9,5
jul/04	11,2	13,4	14,9	10,7	8,1	12,5	8,9
ago/04	11,4	13,5	16,6	10,2	8,6	12,6	8,5
set/04	10,9	12,4	15,6	10,2	8,8	11,7	8,7
out/04	10,5	12,1	15,8	9,6	8,5	11,2	7,6
nov/04	10,7	11,2	15,9	9,2	9,4	11,2	7,8
dez/04	9,6	11,1	15,4	8,5	8,5	9,8	6,6
jan/05	10,2	12,2	15,8	9,8	7,4	11,1	7,0
fev/05	10,7	13,2	15,6	9,9	8,4	11,5	7,1
mar/05	10,9	14,1	15,7	10,7	8,4	11,5	7,9
abr/05	10,8	13,0	17,0	9,5	8,6	11,4	8,0
mai/05	10,2	12,8	15,9	8,9	8,5	10,5	7,7
jun/05	9,4	9,6	14,7	8,5	6,9	10,5	7,1
jul/05	9,5	12,7	15,7	8,2	7,2	9,9	7,0
ago/05	9,4	13,4	15,5	8,3	7,4	9,4	7,6
set/05	9,7	15,0	15,2	8,1	7,4	9,7	8,4
out/05	9,6	14,3	14,9	8,5	7,9	9,6	7,5
nov/05	9,6	14,7	15,0	8,2	7,7	9,7	7,2
dez/05	8,4	13,9	14,6	7,0	6,8	7,9	6,7
jan/06	9,3	15,3	14,9	8,1	6,9	9,2	7,7
fev/06	10,1	15,9	13,6	9,1	7,9	10,5	7,5
mar/06	10,4	16,5	13,7	9,3	8,5	10,6	8,3
abr/06	10,4	16,5	13,4	9,1	8,4	10,7	8,3
mai/06	10,2	15,0	13,5	8,5	8,6	10,5	8,3
jun/06	10,4	15,4	13,5	8,6	8,8	10,9	8,2
jul/06	10,8	15,3	14,4	9,1	8,7	11,3	8,7
ago/06	10,6	14,9	14,3	8,7	8,2	11,6	8,3
set/06	10,0	13,7	13,6	7,8	7,5	11,1	7,9
out/06	9,8	13,5	13,7	8,7	7,3	10,5	8,4
nov/06	9,6	12,4	13,2	8,2	7,3	10,3	8,0
dez/06	8,4	10,4	12,4	7,1	6,5	9,0	6,6
jan/07	9,3	11,6	13,5	8,4	6,6	10,1	8,1
fev/07	9,9	12,3	13,6	9,3	7,5	10,6	8,3
mar/07	10,2	12,0	14,1	8,6	7,4	11,5	8,2
abr/07	10,2	12,1	14,2	8,1	7,5	11,6	7,9
mai/07	10,2	12,4	14,6	8,3	8,0	11,2	7,5
jun/07	9,7	12,6	14,6	7,8	8,0	10,2	7,4
jul/07	9,5	12,6	14,5	7,3	7,1	10,3	7,5
ago/07	9,6	12,9	14,9	7,4	7,4	10,1	7,7

Taxa de desocupação por região metropolitana (%)

Mês/ano	Total	Recife	Salvador	B. Horiz.	R. de Jan.	São Paulo	P. Alegre
set/07	9,0	12,6	13,5	7,5	7,2	9,4	7,1
out/07	8,7	12,2	13,0	6,9	6,5	9,5	6,3
nov/07	8,3	11,0	12,8	6,4	6,5	8,8	6,1
dez/07	7,5	9,9	11,4	5,5	6,1	8,0	5,3
jan/08	8,0	10,1	11,3	6,7	6,4	8,6	6,2
fev/08	8,7	11,0	12,2	7,7	7,0	9,3	6,4
mar/08	8,6	9,7	12,8	7,2	6,7	9,4	6,9
abr/08	8,5	9,3	11,9	6,9	7,1	9,4	6,7
mai/08	7,9	8,7	11,3	6,8	6,4	8,6	6,1
jun/08	7,9	8,5	12,1	7,4	6,6	8,2	6,1
jul/08	8,1	10,1	12,1	6,8	7,3	8,3	6,0
ago/08	7,6	8,3	11,6	6,1	6,9	8,0	5,3
set/08	7,7	8,9	11,3	6,1	6,9	8,0	5,7
out/08	7,5	8,9	10,7	5,9	7,0	7,7	5,6
nov/08	7,6	9,7	10,3	5,2	6,9	8,2	5,3
dez/08	6,8	7,8	10,0	5,5	6,2	7,1	4,7
jan/09	8,2	8,6	11,2	6,4	6,6	9,4	5,6
fev/09	8,5	9,1	11,0	6,8	6,4	10,0	6,0
mar/09	9,0	10,4	11,9	6,6	6,9	10,5	6,4
abr/09	8,9	10,6	12,4	6,8	6,8	10,2	6,2
mai/09	8,8	10,5	12,1	6,7	6,6	10,2	6,1
jun/09	8,1	10,2	11,2	6,9	6,3	9,0	5,6
jul/09	8,0	10,2	11,4	6,1	6,3	8,9	5,8
ago/09	8,1	10,9	11,4	7,5	5,6	9,1	5,4
set/09	7,7	10,5	10,9	6,4	5,5	8,7	5,4
out/09	7,5	9,5	10,4	6,1	5,6	8,6	5,1
nov/09	7,4	9,5	11,1	5,9	5,5	8,1	5,3
dez/09	6,8	8,4	10,7	5,1	5,4	7,5	4,3
jan/10	7,2	8,6	11,9	6,1	5,4	8,0	4,3
fev/10	7,4	8,8	11,0	6,5	5,6	8,1	5,1
mar/10	7,6	8,1	11,3	6,3	6,4	8,2	5,9
abr/10	7,3	9,1	11,2	5,8	5,9	7,7	5,4
mai/10	7,5	9,7	12,0	5,8	6,3	7,8	5,0
jun/10	7,0	8,6	12,0	5,1	5,8	7,4	4,7
jul/10	6,9	10,0	12,3	5,1	5,4	7,2	4,8
ago/10	6,7	9,0	11,7	5,2	5,7	6,8	4,6
set/10	6,2	8,8	10,3	4,9	5,3	6,3	4,1
out/10	6,1	8,0	9,9	5,3	5,7	5,9	3,7
nov/10	5,7	8,4	9,4	5,3	4,9	5,5	3,7
dez/10	5,3	6,9	8,4	4,3	4,9	5,3	3,0 ¹
jan/11	6,1	7,1	10,7	5,3	5,1	6,0	4,2
fev/11	6,4	7,8	10,3	6,3	4,9	6,6	4,4
mar/11	6,5	7,6	10,5	5,3	4,9	6,9	5,0
abr/11	6,4	7,5	10,2	5,3	4,8	7,1	4,6
mai/11	6,4	6,8	10,5	4,7	5,4	6,7	5,1
jun/11	6,2	6,1	10,2	4,6	5,3	6,6	4,8
jul/11	6,0	6,3	9,8	4,7	5,0	6,5	4,7
ago/11	6,0	6,7	8,9	4,8	5,1	6,3	5,2
set/11	6,0	6,4	9,0	5,0	5,7	6,1	4,8
out/11	5,8	6,0	9,4	4,5	5,7	5,6	4,4
nov/11	5,2	5,5	8,4	4,2	5,5	5,0	3,6
dez/11	4,7	4,7 ¹	7,7	3,8	4,9	4,7 ¹	3,1
jan/12	5,5	5,7²	8,3	4,5	5,6	5,5²	3,9
fev/12	5,7	5,1	7,8	4,7	5,7	6,1	4,1
mar/12	6,2	6,2	8,1	5,1	5,9	6,5	5,2
abri/12	6,0	5,6	8,3	5,0	5,6	6,5	4,7
mai/12	5,8	5,9	8,0	5,1	5,2	6,2	4,5
jun/12	5,9	6,3	7,9	4,5	5,2	6,5	4,0
jul/12	5,4	6,5	6,7	4,4	5,0	5,7	3,8
ago/12	5,3	6,7	6,4	4,3	4,7	5,8	3,5
set/12	5,4	5,7	6,2	4,0	4,4	6,5	3,6
out/12	5,3	6,7	7,0	3,9	4,6	5,9	3,9
nov/12	4,9	5,7	6,5	3,9	4,1	5,5	3,5
dez/12	4,6 ¹	5,6	5,7 ¹	3,5 ¹	4,0 ¹	5,2	3,0 ¹
jan/13	5,4²	6,3	6,3²	4,2²	4,3²	6,4	3,5²

FONTE: IBGE, Diretoria de Pesquisas, Coordenação de Trabalho e Rendimento, Pesquisa Mensal de Emprego.

¹menor taxa da série. ²menor taxa da série para um mês de janeiro.

A tabela a seguir mostra a evolução da taxa de desocupação por região metropolitana, segundo o sexo, desde maio de 2002

(continua na página seguinte)

Taxa de desocupação por região metropolitana, segundo o sexo (%)

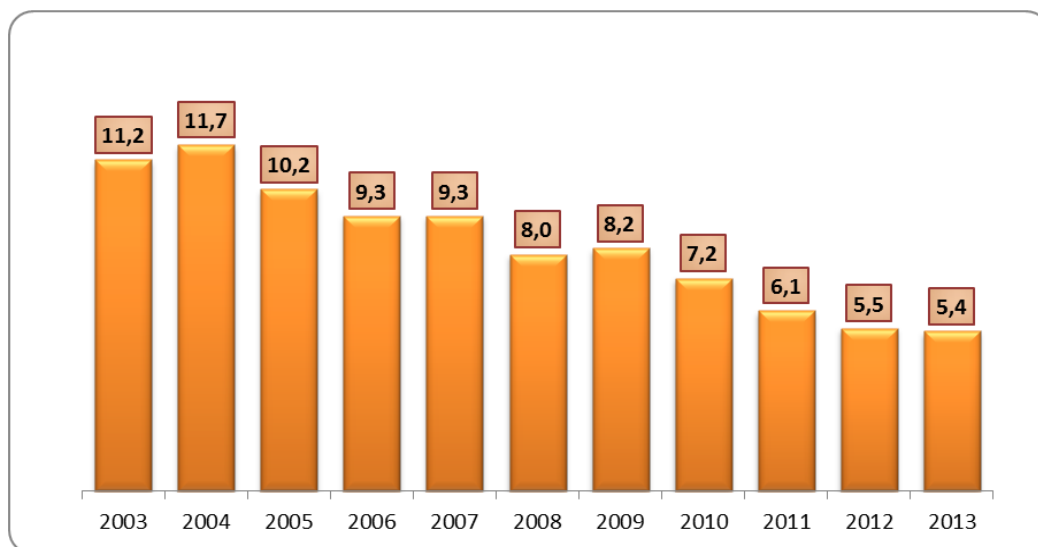
Mês/ano	Total		Recife		Salvador		B. Horiz.		R. de Jan.		São Paulo		P. Alegre	
	masc.	fem.	masc.	fem.	masc.	fem.	masc.	fem.	masc.	fem.	masc.	fem.	masc.	fem.
mai/02	10,2	14,1	11,7	13,9	13,3	19,5	9,8	12,3	9,4	13,0	10,4	14,5	8,0	12,5
jun/02	10,0	13,6	11,2	13,7	12,8	17,8	9,9	11,5	8,3	12,5	10,9	14,7	7,4	10,3
jul/02	10,2	14,1	10,8	13,8	12,8	17,0	9,2	12,2	8,5	12,5	11,4	15,8	7,6	9,8
ago/02	9,8	14,2	10,8	13,5	12,9	16,1	10,0	12,9	8,3	12,3	10,6	16,3	6,6	9,3
set/02	9,6	13,9	10,3	14,4	12,5	16,4	9,4	12,3	7,6	12,3	10,8	15,4	7,0	10,0
out/02	9,4	13,4	11,8	14,2	11,6	15,6	8,6	10,8	7,5	12,6	10,5	14,7	7,0	10,4
nov/02	9,3	12,9	11,1	14,6	11,9	15,9	8,8	10,4	7,5	12,0	10,5	13,7	5,9	10,4
dez/02	9,0	12,4	10,0	13,0	12,3	17,8	7,8	9,0	6,9	11,4	10,3	13,5	6,5	8,8
jan/03	9,4	13,5	10,3	13,5	12,6	18,2	8,8	10,9	6,5	10,8	11,1	15,5	6,5	9,7
fev/03	9,5	14,2	11,0	13,7	12,5	17,7	9,1	11,3	6,7	11,1	11,0	17,0	7,3	10,2
mar/03	9,8	15,0	11,1	14,9	13,3	19,4	8,9	12,0	6,6	12,4	11,4	17,2	8,6	11,6
abr/03	10,2	15,2	12,1	16,4	13,9	19,7	9,0	12,4	7,2	11,8	11,7	17,6	8,4	11,5
mai/03	10,6	15,7	12,7	18,0	15,5	19,4	9,7	12,6	7,5	12,3	11,9	18,0	8,8	12,1
jun/03	10,8	15,7	12,8	17,7	15,6	20,3	10,9	13,5	7,7	12,5	12,0	17,5	8,0	12,9
jul/03	10,4	15,7	12,3	16,7	15,0	20,6	9,6	13,6	7,3	12,5	12,0	17,7	7,2	12,3
ago/03	10,5	16,2	13,1	17,3	14,8	20,8	10,5	14,1	7,3	12,2	11,7	18,7	7,9	12,3
set/03	10,4	16,1	12,2	18,5	15,1	20,5	9,6	12,3	7,1	12,9	11,7	18,5	8,7	12,0
out/03	10,5	15,9	12,4	17,0	14,6	20,0	9,9	12,8	6,6	12,8	12,4	18,2	8,1	12,7
nov/03	9,8	15,2	11,8	16,9	13,7	19,6	8,5	12,3	6,6	12,0	11,3	17,3	7,3	11,9
dez/03	8,9	13,4	10,0	14,8	12,9	19,1	9,1	11,9	6,5	11,4	9,9	14,2	6,3	9,9
jan/04	9,6	14,4	11,3	14,8	13,0	20,0	10,5	14,5	6,3	12,2	11,0	15,3	5,9	9,8
fev/04	9,3	15,4	11,1	14,9	13,3	21,4	10,4	13,8	6,1	12,0	10,5	17,4	6,6	10,9
mar/04	10,1	16,1	10,3	15,6	14,2	20,3	9,8	14,8	7,1	13,4	11,7	18,1	8,1	11,6
abr/04	10,4	16,3	12,1	17,1	13,6	20,1	9,5	13,6	7,7	14,4	11,8	17,8	9,0	13,0
mai/04	9,7	15,3	11,0	16,2	12,7	20,3	9,7	12,4	7,3	12,6	10,8	17,0	7,7	12,3
jun/04	9,4	14,6	11,5	14,4	11,7	18,6	9,1	12,2	6,8	11,7	10,7	16,5	7,3	12,3
jul/04	9,1	13,9	12,0	15,2	11,6	18,7	9,3	12,4	5,9	11,0	10,3	15,2	7,1	11,3
ago/04	9,1	14,2	12,0	15,4	13,4	20,1	8,7	12,0	5,8	12,2	10,3	15,4	7,1	10,2
set/04	8,8	13,5	11,0	14,2	12,4	19,0	8,7	12,0	6,1	12,2	9,9	13,9	6,9	10,7
out/04	8,1	13,4	10,0	14,6	12,4	19,5	8,1	11,5	5,7	11,9	8,9	14,1	6,1	9,5
nov/04	8,1	13,8	9,7	13,2	12,2	20,0	7,3	11,5	6,6	12,9	8,6	14,5	6,1	9,8
dez/04	7,5	12,2	8,8	14,0	12,1	19,1	7,2	10,0	5,9	11,8	8,0	12,1	5,3	8,2
jan/05	8,0	12,9	10,2	14,8	12,6	19,4	8,3	11,7	5,0	10,4	8,8	14,0	5,8	8,4
fev/05	8,2	13,7	11,7	15,2	13,1	18,5	8,2	11,8	5,3	12,2	9,0	14,6	5,3	9,3
mar/05	8,5	13,8	11,7	17,1	12,6	19,2	8,6	13,2	5,8	11,6	9,2	14,2	6,0	10,3
abr/05	8,4	13,7	10,7	16,0	14,0	20,3	7,4	11,8	5,9	12,0	9,1	14,2	6,2	10,3
mai/05	8,0	12,8	10,5	15,7	13,0	19,3	7,4	10,5	6,2	11,4	8,3	13,1	5,8	10,0
jun/05	7,3	11,9	8,0	11,6	11,4	18,5	7,2	10,1	5,2	8,9	8,1	13,4	5,6	8,9
jul/05	7,4	11,9	11,1	14,6	12,5	19,2	7,5	9,1	5,1	9,8	7,6	12,6	5,7	8,5
ago/05	7,7	11,6	11,9	15,3	12,2	19,1	7,5	9,2	5,2	10,2	7,8	11,5	6,8	8,5
set/05	7,7	12,1	12,7	17,8	11,8	18,9	6,3	10,3	5,3	10,1	8,0	11,7	6,8	10,4
out/05	7,7	12,0	12,5	16,5	11,4	18,7	6,4	10,9	5,7	10,8	8,0	11,4	5,7	9,5
nov/05	7,6	12,0	12,4	17,4	11,2	19,0	6,8	9,9	5,2	10,8	8,1	11,7	6,0	8,5
dez/05	6,9	10,2	11,8	16,7	11,3	18,2	5,8	8,4	5,0	9,1	6,9	9,0	5,4	8,2
jan/06	7,6	11,3	13,1	17,8	12,0	18,0	7,1	9,4	5,0	9,4	7,9	10,8	6,4	9,3
fev/06	8,2	12,4	13,0	19,4	10,8	16,5	7,3	11,2	5,9	10,5	8,9	12,4	5,7	9,7
mar/06	8,5	12,7	13,7	19,9	11,2	16,4	8,2	10,5	6,7	10,8	8,7	13,0	6,9	10,0
abr/06	8,5	12,8	14,3	19,0	11,3	15,8	7,7	10,8	6,1	11,2	8,9	13,1	6,9	9,9
mai/06	8,3	12,5	13,0	17,5	10,9	16,4	6,8	10,5	6,7	10,9	8,8	12,8	6,2	10,7
jun/06	8,6	12,7	13,3	17,9	10,8	16,3	7,4	9,9	6,8	11,3	9,1	13,1	6,6	10,1
jul/06	8,8	13,1	13,4	17,6	11,9	17,0	7,6	11,0	6,7	11,1	9,4	13,7	7,4	10,1
ago/06	8,6	13,0	12,5	18,0	11,6	17,2	6,7	11,1	6,2	10,6	9,6	13,9	7,2	9,4
set/06	7,9	12,5	11,6	16,3	10,9	16,6	6,1	9,8	5,5	10,0	8,9	13,8	7,0	8,9
out/06	7,9	12,1	11,1	16,5	10,4	17,3	6,9	10,7	5,3	9,6	8,9	12,5	7,0	10,2
nov/06	7,9	11,6	10,5	14,8	10,4	16,2	6,5	10,2	5,4	9,6	8,9	12,0	6,6	9,7
dez/06	7,0	10,0	8,7	12,5	9,8	15,2	5,8	8,6	5,1	8,1	7,9	10,5	5,6	7,8
jan/07	7,7	11,3	10,0	13,6	10,9	16,2	6,4	10,7	5,0	8,6	8,7	11,9	6,5	10,0
fev/07	8,1	12,0	11,4	13,5	10,7	16,7	7,7	11,1	5,7	9,7	8,8	12,7	6,7	10,1
mar/07	8,3	12,4	9,9	14,5	11,3	17,0	6,5	11,0	5,7	9,3	9,8	13,5	6,0	10,8
abr/07	8,2	12,6	10,8	13,8	11,0	17,5	6,5	10,0	5,5	9,9	9,6	13,9	5,9	10,2
mai/07	8,3	12,4	11,2	13,9	12,7	16,6	6,4	10,5	6,3	10,2	9,1	13,7	6,3	8,8
jun/07	7,8	12,0	11,1	14,4	12,1	17,2	6,3	9,6	6,1	10,4	8,1	12,7	6,1	8,9

(continuação da página anterior)

Mês/ano	Total		Recife		Salvador		B. Horiz.		R. de Jan.		São Paulo		P. Alegre	
	masc.	fem.	masc.	fem.	masc.	fem.	masc.	fem.	masc.	fem.	masc.	fem.	masc.	fem.
jul/07	7,4	12,0	10,6	15,0	11,5	17,7	5,3	9,6	5,4	9,3	8,0	13,1	6,3	8,9
ago/07	7,5	12,0	11,3	14,8	12,0	17,9	5,7	9,3	5,3	10,1	7,9	12,8	6,4	9,2
set/07	6,9	11,5	10,4	15,4	11,3	15,8	5,6	9,6	5,0	9,9	7,2	12,0	5,9	8,6
out/07	6,7	11,1	9,9	15,1	9,8	16,5	5,3	8,7	4,6	8,9	7,3	12,0	5,4	7,4
nov/07	6,4	10,5	8,5	14,1	9,6	16,1	5,1	7,9	4,8	8,6	7,1	11,0	4,7	7,8
dez/07	5,9	9,3	8,3	11,9	8,6	14,4	4,1	7,1	4,6	8,0	6,6	9,6	4,0	6,9
jan/08	6,2	10,1	8,9	11,6	9,1	13,7	5,4	8,1	4,5	8,8	6,8	10,9	4,4	8,3
fev/08	6,7	11,1	9,2	13,3	9,1	15,6	6,1	9,5	4,6	9,9	7,7	11,4	4,5	8,8
mar/08	6,6	11,0	8,1	11,9	9,3	16,5	5,9	8,7	4,7	9,2	7,4	11,8	4,9	9,3
abr/08	6,6	10,9	7,5	11,6	8,9	15,1	5,3	8,6	5,0	9,8	7,7	11,5	4,8	8,9
mai/08	6,2	10,0	7,5	10,4	8,7	14,2	5,5	8,4	4,5	8,9	7,0	10,6	4,5	8,0
jun/08	6,1	9,9	7,0	10,4	9,2	15,3	5,6	9,4	5,0	8,6	6,5	10,2	4,7	7,6
jul/08	6,2	10,3	8,4	12,4	9,8	14,6	4,8	8,9	5,5	9,6	6,4	10,5	4,5	7,7
ago/08	5,9	9,6	7,3	9,4	9,6	13,8	4,3	8,0	5,2	8,9	6,2	10,3	4,2	6,6
set/08	5,8	9,8	7,5	10,6	9,0	13,7	4,0	8,3	4,9	9,4	6,2	10,2	4,8	6,7
out/08	5,9	9,4	7,5	10,7	8,7	12,9	4,6	7,3	5,4	8,9	5,9	9,9	4,6	6,7
nov/08	5,8	9,7	8,5	11,3	8,2	12,5	4,2	6,4	5,0	9,3	6,1	10,5	3,9	7,0
dez/08	5,2	8,7	6,5	9,3	7,7	12,6	4,7	6,3	4,3	8,5	5,5	9,1	3,9	5,5
jan/09	6,3	10,4	7,1	10,5	8,5	14,1	5,5	7,4	4,8	8,8	7,1	12,1	4,8	6,6
fev/09	6,7	10,6	7,5	10,9	8,6	13,6	5,8	7,9	5,0	8,1	7,8	12,5	5,0	7,3
mar/09	7,3	11,1	8,9	12,3	9,5	14,6	5,4	8,0	5,2	9,0	8,7	12,7	5,0	8,2
abr/09	7,2	10,9	8,5	13,3	9,9	15,1	5,7	8,1	5,1	8,9	8,5	12,2	5,0	7,6
mai/09	7,3	10,7	8,6	12,8	9,4	15,1	5,4	8,3	5,0	8,6	8,8	11,9	4,9	7,5
jun/09	6,8	9,7	8,7	12,0	9,0	13,6	5,9	8,0	4,6	8,5	7,9	10,3	4,6	6,7
jul/09	6,6	9,6	8,7	12,0	9,4	13,5	4,8	7,5	4,5	8,4	7,7	10,3	5,4	6,1
ago/09	6,6	9,9	9,3	12,9	9,1	14,0	5,7	9,6	4,0	7,6	7,7	10,6	4,7	6,2
set/09	6,3	9,3	8,4	13,0	8,9	13,2	5,0	8,0	3,8	7,5	7,5	10,0	4,8	5,9
out/09	6,0	9,4	7,2	12,2	8,1	12,9	4,6	7,8	4,0	7,6	7,2	10,2	4,3	6,0
nov/09	5,7	9,2	7,0	12,5	8,5	13,8	4,3	7,6	4,1	7,2	6,6	9,8	4,5	6,2
dez/09	5,4	8,4	6,3	10,7	8,6	12,9	4,1	6,1	3,8	7,4	6,3	8,9	3,4	5,5
jan/10	5,8	8,9	6,9	10,6	9,8	14,2	4,8	7,5	4,0	7,0	6,7	9,6	3,4	5,3
fev/10	6,0	9,0	7,1	10,9	8,8	13,4	5,0	8,2	4,0	7,5	7,2	9,2	3,5	6,9
mar/10	5,8	9,6	6,4	10,1	8,9	14,0	5,0	7,8	4,1	9,1	6,6	10,0	4,7	7,3
abr/10	5,8	9,0	7,5	11,1	8,2	14,4	4,7	7,0	4,2	7,9	6,4	9,2	4,4	6,6
mai/10	5,6	9,6	8,0	11,8	8,7	15,4	3,7	8,1	4,0	8,9	6,4	9,4	3,6	6,6
jun/10	5,3	9,0	6,6	11,0	8,9	15,1	3,5	7,0	3,8	8,1	6,1	8,9	3,4	6,3
jul/10	5,4	8,7	8,1	12,3	10,0	14,8	3,9	6,5	3,9	7,2	5,7	8,8	3,2	6,7
ago/10	5,2	8,6	7,0	11,4	9,2	14,3	4,2	6,4	3,7	8,1	5,6	8,2	3,2	6,1
set/10	4,8	7,9	6,3	11,7	8,1	12,7	3,5	6,4	3,6	7,3	5,2	7,6	3,0	5,4
out/10	4,6	7,8	6,1	10,2	7,4	12,6	3,8	7,0	3,8	8,0	4,9	7,1	2,7	4,8
nov/10	4,3	7,4	5,8	11,4	6,2	12,6	3,9	6,7	3,4	6,8	4,5	6,8	2,9	4,6
dez/10	4,1	6,7	5,1	9,1	5,7	11,2	3,4	5,3	3,2	6,9	4,7	6,1	2,2	3,9
jan/11	4,8	7,5	5,3	9,3	7,6	14,0	4,2	6,6	3,6	7,0	5,3	6,9	3,4	5,3
fev/11	5,1	7,9	5,9	10,1	7,3	13,4	5,0	7,8	3,6	6,5	5,8	7,5	3,2	5,9
mar/11	5,0	8,2	6,0	9,6	7,8	13,2	4,1	6,7	3,6	6,5	5,5	8,6	3,9	6,3
abr/11	5,0	8,1	6,1	9,3	7,1	13,3	4,2	6,6	3,5	6,4	5,8	8,6	3,6	5,8
mai/11	4,9	8,0	5,6	8,3	7,5	13,7	3,4	6,1	4,2	6,8	5,4	8,4	4,2	6,2
jun/11	5,0	7,6	5,1	7,3	7,6	13,0	3,6	5,7	4,1	6,8	5,5	7,9	3,6	6,1
jul/11	4,7	7,6	5,4	7,5	7,1	12,6	3,8	5,8	3,4	6,9	5,4	7,7	3,7	5,9
ago/11	4,6	7,6	5,3	8,3	6,4	11,6	3,6	6,2	3,4	7,1	5,3	7,5	4,0	6,5
set/11	4,7	7,5	5,4	7,5	6,7	11,3	3,9	6,3	3,9	8,0	5,1	7,2	3,9	5,9
out/11	4,5	7,2	4,7	7,5	6,9	12,1	3,5	5,6	4,0	7,8	4,8	6,6	3,6	5,3
nov/11	3,9	6,7	3,8	7,7	6,0	11,1	3,4	5,0	3,6	7,8	4,0	6,0	2,8	4,4
dez/11	3,7	6,0	3,5	6,1	5,6	10,0	3,3	4,3	3,4	6,8	3,9	5,6	2,6	3,7
jan/12	4,3	6,9	4,4	7,2	6,1	10,9	3,8	5,3	4,0	7,5	4,5	6,7	3,0	5,0
fev/12	4,6	7,1	4,3	6,0	6,1	9,7	3,9	5,6	4,3	7,3	5,0	7,4	3,2	5,2
mar/12	5,0	7,7	5,1	7,6	5,9	10,6	4,0	6,3	4,5	7,6	5,4	7,8	4,4	6,1
abr/12	4,6	7,7	4,3	7,2	5,7	11,2	3,7	6,4	4,2	7,4	5,1	8,2	3,9	5,6
mai/12	4,5	7,3	4,9	7,2	5,7	10,5	3,7	6,6	3,7	7,0	5,0	7,6	3,7	5,4
jun/12	4,8	7,1	5,3	7,6	5,7	10,3	3,7	5,4	4,0	6,6	5,5	7,7	3,3	4,8
jul/12	4,4	6,6	5,2	8,0	5,1	8,4	3,6	5,3	3,6	6,8	5,1	6,4	2,5	5,3
ago/12	4,2	6,7	5,6	8,1	4,8	8,2	3,3	5,3	3,5	6,2	4,7	7,1	2,8	4,4
set/12	4,3	6,7	4,6	6,9	5,1	7,5	3,1	4,9	3,2	5,9	5,3	7,9	2,5	4,8
out/12	4,1	6,7	5,5	8,1	5,1	8,9	2,8	5,1	3,2	6,2	4,8	7,1	3,0	5,0
nov/12	4,0	5,9	4,3	7,5	4,7	8,3	3,2	4,7	3,4	4,8	4,6	6,4	2,7	4,3
dez/12	3,9	5,4	5,1	6,2	3,9	7,4	3,2	3,9	3,4	4,7	4,5	6,0	2,5	3,6
jan/13	4,5	6,5	5,4	7,4	4,3	8,4	3,4	5,2	3,4	5,4	5,6	7,3	3,2	4,0

FONTE: IBGE, Diretoria de Pesquisas, Coordenação de Trabalho e Rendimento, Pesquisa Mensal de Emprego.

O gráfico a seguir mostra a evolução, da taxa de desocupação nos meses de JANEIRO, de 2003 a 2013, para o conjunto das seis regiões metropolitanas abrangidas pela pesquisa.



FONTE: IBGE, Diretoria de Pesquisas, Coordenação de Trabalho e Rendimento, Pesquisa Mensal de Emprego.

Evolução do rendimento médio real habitual da população ocupada

(continua na página seguinte)

Rendimento médio real habitual da população ocupada, por região metropolitana
(a preços de janeiro de 2013)

Mês/ano	TOTAL	Recife	Salvador	B. Horiz.	R. de Jan.	São Paulo	P. Alegre
mar/02	1.605,91	1.188,68	1.137,85	1.378,63	1.631,07	1.821,17	1.364,43
abr/02	1.610,31	1.188,83	1.226,35	1.381,09	1.608,07	1.802,38	1.504,07
mai/02	1.653,03	1.192,32	1.202,09	1.395,87	1.693,10	1.857,28	1.487,16
jun/02	1.632,33	1.225,33	1.194,40	1.434,51	1.640,31	1.816,35	1.546,69
jul/02	1.669,84	1.269,72	1.220,66	1.357,65	1.713,43	1.874,67	1.513,74
ago/02	1.638,59	1.223,25	1.178,98	1.373,88	1.727,30	1.811,14	1.479,01
set/02	1.602,71	1.143,11	1.149,52	1.388,94	1.645,60	1.792,99	1.469,16
out/02	1.604,51	1.126,16	1.166,07	1.415,24	1.653,15	1.792,04	1.450,84
nov/02	1.578,29	1.106,59	1.178,97	1.345,88	1.613,51	1.767,98	1.450,86
dez/02	1.551,92	1.080,90	1.212,02	1.295,88	1.514,30	1.794,67	1.361,97
jan/03	1.485,70	1.024,72	1.261,61	1.290,70	1.367,13	1.742,78	1.303,04
fev/03	1.474,27	1.045,33	1.173,27	1.256,66	1.427,75	1.692,47	1.321,22
mar/03	1.452,43	1.042,89	1.122,32	1.285,35	1.423,68	1.642,09	1.336,79
abr/03	1.445,75	1.003,91	1.103,09	1.242,99	1.382,73	1.678,02	1.328,46
mai/03	1.416,64	1.028,24	1.047,91	1.252,89	1.418,65	1.595,17	1.318,23
jun/03	1.422,28	1.065,45	1.088,45	1.283,26	1.405,81	1.597,43	1.308,70
jul/03	1.406,78	1.052,35	1.090,85	1.223,60	1.396,95	1.575,42	1.334,77
ago/03	1.423,55	1.014,82	1.179,78	1.211,74	1.400,99	1.604,21	1.359,06
set/03	1.392,10	1.013,37	1.133,02	1.219,38	1.397,37	1.536,14	1.354,66
out/03	1.387,46	979,88	1.066,08	1.256,45	1.379,83	1.544,54	1.352,99
nov/03	1.383,54	976,48	1.077,59	1.234,30	1.362,54	1.548,89	1.348,92
dez/03	1.385,12	961,21	1.110,98	1.216,73	1.382,80	1.538,76	1.358,30
jan/04	1.397,74	958,18	1.103,31	1.246,80	1.367,82	1.564,68	1.398,58
fev/04	1.403,22	924,17	1.098,34	1.241,74	1.362,85	1.604,75	1.332,58
mar/04	1.420,32	913,00	1.110,10	1.250,99	1.427,94	1.597,70	1.358,69
abr/04	1.409,25	944,49	1.115,66	1.235,10	1.401,98	1.592,80	1.331,47
mai/04	1.390,84	932,03	1.071,49	1.223,23	1.356,73	1.595,45	1.280,17
jun/04	1.406,70	1.008,88	1.097,07	1.230,68	1.356,49	1.601,49	1.342,50
jul/04	1.418,48	1.051,96	1.107,72	1.245,22	1.380,67	1.594,07	1.377,34
ago/04	1.395,48	1.050,38	1.086,00	1.273,56	1.337,18	1.570,11	1.353,58
set/04	1.422,24	1.055,77	1.103,19	1.280,12	1.400,38	1.590,85	1.354,73
out/04	1.401,64	1.031,16	1.085,12	1.252,62	1.391,20	1.566,78	1.320,58
nov/04	1.412,55	1.040,59	1.101,51	1.244,09	1.399,28	1.576,46	1.355,92
dez/04	1.379,10	993,89	1.100,03	1.217,37	1.369,89	1.537,48	1.319,92
jan/05	1.414,98	958,22	1.065,79	1.262,07	1.431,47	1.586,73	1.319,15
fev/05	1.426,13	986,76	1.068,81	1.266,97	1.409,25	1.608,79	1.366,91
mar/05	1.422,48	957,00	1.104,26	1.280,89	1.376,75	1.618,75	1.319,84
abr/05	1.401,71	1.006,75	1.078,22	1.284,94	1.375,69	1.572,26	1.290,73
mai/05	1.381,61	969,92	1.042,07	1.279,49	1.346,26	1.557,75	1.296,85
jun/05	1.403,96	1.022,47	1.072,10	1.282,42	1.353,41	1.590,66	1.309,45
jul/05	1.438,11	1.064,91	1.098,23	1.303,87	1.390,24	1.630,80	1.323,99
ago/05	1.449,69	1.064,84	1.146,01	1.274,97	1.430,84	1.630,57	1.341,42
set/05	1.445,47	1.128,87	1.183,49	1.285,17	1.414,96	1.610,53	1.348,23
out/05	1.430,09	1.065,55	1.183,49	1.254,61	1.449,87	1.570,62	1.359,66
nov/05	1.440,42	1.031,26	1.196,04	1.251,30	1.454,01	1.607,89	1.318,64
dez/05	1.461,61	1.029,93	1.187,33	1.253,57	1.476,98	1.642,70	1.335,04
jan/06	1.438,10	1.009,21	1.163,37	1.258,63	1.451,25	1.609,44	1.330,24
fev/06	1.459,67	988,76	1.138,76	1.283,39	1.419,27	1.675,88	1.353,89
mar/06	1.461,42	1.052,93	1.148,80	1.293,79	1.421,27	1.663,70	1.362,92
abr/06	1.464,51	1.060,99	1.119,53	1.313,93	1.407,79	1.683,02	1.342,51
mai/06	1.485,44	1.100,30	1.116,78	1.347,95	1.416,98	1.711,33	1.365,41
jun/06	1.496,32	1.134,51	1.115,41	1.337,57	1.446,54	1.723,32	1.340,61
jul/06	1.480,50	1.076,22	1.176,25	1.349,69	1.434,89	1.679,22	1.371,65
ago/06	1.493,19	1.082,31	1.199,64	1.358,59	1.457,84	1.686,17	1.384,73
set/06	1.478,86	1.055,15	1.235,96	1.338,87	1.462,48	1.650,73	1.399,60
out/06	1.504,92	1.101,80	1.259,64	1.338,62	1.508,03	1.675,16	1.398,00
nov/06	1.507,49	1.125,03	1.250,16	1.329,80	1.450,92	1.711,61	1.415,97
dez/06	1.522,92	1.080,53	1.228,44	1.339,23	1.494,74	1.733,37	1.395,80
jan/07	1.506,80	1.089,57	1.194,93	1.385,18	1.485,40	1.696,32	1.379,06
fev/07	1.535,42	1.084,29	1.185,87	1.365,43	1.476,33	1.768,61	1.419,55
mar/07	1.534,76	1.066,63	1.188,84	1.317,83	1.537,89	1.743,61	1.431,88
abr/07	1.538,74	1.105,63	1.191,88	1.361,43	1.547,09	1.732,19	1.423,45
mai/07	1.543,57	1.085,35	1.258,42	1.365,29	1.546,25	1.737,46	1.419,65
jun/07	1.535,79	1.088,03	1.196,80	1.368,82	1.574,50	1.706,90	1.428,01
jul/07	1.517,50	1.104,31	1.199,82	1.374,15	1.561,87	1.669,30	1.432,87

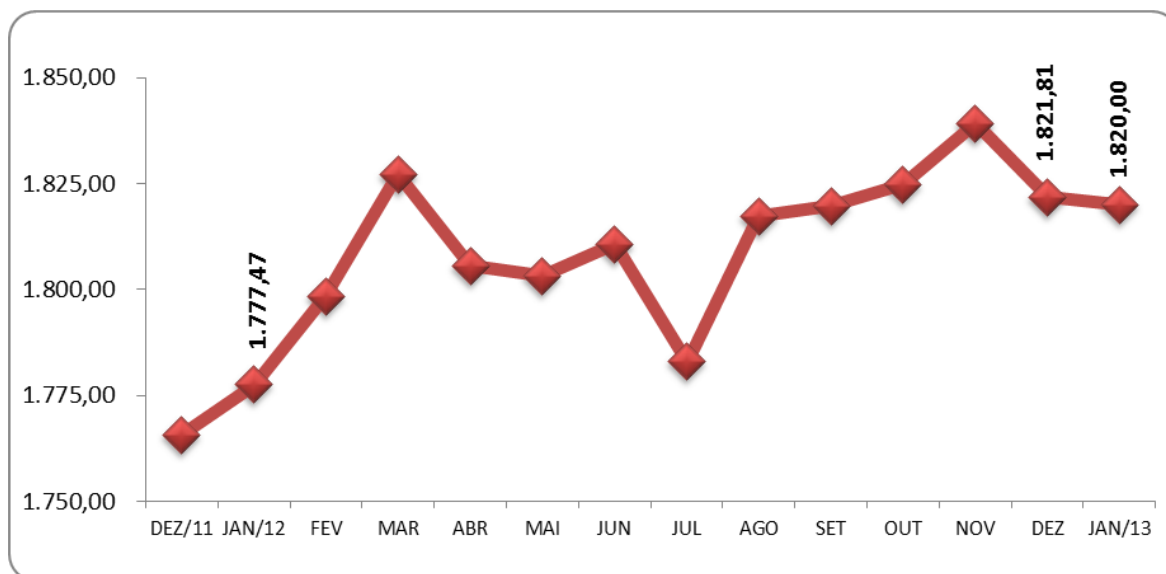
(continuação da página anterior)

**Rendimento médio real habitual da população ocupada, por região metropolitana
(a preços de janeiro de 2013)**

Mês/ano	TOTAL	Recife	Salvador	B. Horiz.	R. de Jan.	São Paulo	P. Alegre
ago/07	1.510,49	1.153,62	1.195,46	1.384,17	1.515,29	1.671,73	1.419,89
set/07	1.514,60	1.082,89	1.197,42	1.357,76	1.545,89	1.673,08	1.448,78
out/07	1.522,82	1.117,56	1.196,40	1.390,11	1.516,61	1.697,13	1.439,52
nov/07	1.543,56	1.118,27	1.244,46	1.425,30	1.540,24	1.713,96	1.456,78
dez/07	1.557,09	1.114,37	1.263,69	1.370,79	1.531,80	1.763,54	1.457,43
jan/08	1.557,01	1.110,05	1.248,34	1.360,43	1.519,65	1.775,13	1.463,94
fev/08	1.573,95	1.104,29	1.297,79	1.383,00	1.520,76	1.791,91	1.509,56
mar/08	1.564,99	1.056,58	1.257,62	1.425,45	1.544,66	1.756,98	1.511,88
abr/08	1.580,78	1.137,54	1.218,78	1.401,82	1.628,17	1.753,60	1.489,14
mai/08	1.566,04	1.073,07	1.266,81	1.418,44	1.600,89	1.735,05	1.451,10
jun/08	1.561,79	1.034,47	1.278,79	1.391,19	1.628,38	1.723,56	1.437,76
jul/08	1.563,74	1.054,62	1.280,21	1.424,89	1.636,91	1.716,02	1.420,32
ago/08	1.596,07	1.078,60	1.272,56	1.431,97	1.694,44	1.748,04	1.449,97
set/08	1.611,14	1.086,32	1.344,94	1.480,07	1.669,96	1.767,63	1.464,51
out/08	1.590,93	1.076,80	1.329,02	1.492,36	1.645,79	1.730,43	1.481,44
nov/08	1.604,85	1.091,96	1.344,10	1.469,42	1.646,47	1.770,71	1.455,19
dez/08	1.613,20	1.123,49	1.348,17	1.544,99	1.606,57	1.790,87	1.454,19
jan/09	1.648,47	1.112,73	1.273,31	1.462,59	1.621,71	1.890,04	1.528,32
fev/09	1.646,14	1.072,17	1.284,82	1.497,19	1.649,51	1.859,32	1.542,86
mar/09	1.643,08	1.034,19	1.313,02	1.471,56	1.686,87	1.840,06	1.534,76
abr/09	1.631,16	1.079,89	1.305,36	1.444,48	1.695,50	1.803,49	1.544,03
mai/09	1.613,57	1.038,14	1.328,15	1.506,06	1.634,17	1.791,39	1.509,38
jun/09	1.608,14	1.039,25	1.326,69	1.530,06	1.613,09	1.783,99	1.506,10
jul/09	1.616,63	1.092,17	1.370,05	1.505,47	1.680,22	1.750,12	1.531,26
ago/09	1.631,96	1.084,01	1.344,22	1.528,82	1.699,66	1.772,54	1.538,14
set/09	1.641,53	1.143,60	1.382,49	1.488,98	1.697,58	1.791,52	1.540,76
out/09	1.641,27	1.088,20	1.411,39	1.508,62	1.679,03	1.805,73	1.527,09
nov/09	1.639,89	1.073,60	1.349,25	1.505,40	1.660,39	1.823,24	1.546,54
dez/09	1.625,14	1.033,53	1.332,14	1.479,43	1.649,20	1.813,20	1.540,11
jan/10	1.642,27	1.087,05	1.309,37	1.571,41	1.661,61	1.804,63	1.582,88
fev/10	1.661,23	1.088,16	1.320,36	1.518,95	1.738,95	1.810,19	1.621,68
mar/10	1.667,16	1.140,33	1.304,60	1.550,60	1.736,04	1.822,03	1.586,88
abr/10	1.668,07	1.107,00	1.353,67	1.514,17	1.756,59	1.809,24	1.648,60
mai/10	1.653,22	1.155,30	1.398,20	1.500,53	1.713,65	1.788,36	1.640,49
jun/10	1.662,12	1.194,47	1.382,01	1.555,26	1.717,87	1.788,19	1.646,01
jul/10	1.698,35	1.219,86	1.401,01	1.631,35	1.753,03	1.826,92	1.625,65
ago/10	1.721,96	1.273,80	1.447,11	1.630,30	1.797,20	1.839,26	1.637,02
set/10	1.743,86	1.297,62	1.464,72	1.658,67	1.846,45	1.847,30	1.657,62
out/10	1.748,36	1.335,06	1.502,29	1.630,93	1.876,23	1.840,60	1.634,70
nov/10	1.734,13	1.331,43	1.448,84	1.577,72	1.873,26	1.827,13	1.664,13
dez/10	1.721,33	1.216,97	1.407,61	1.596,69	1.886,72	1.813,71	1.652,23
jan/11	1.730,01	1.307,82	1.397,27	1.610,73	1.856,27	1.818,81	1.711,14
fev/11	1.722,01	1.186,73	1.340,14	1.574,17	1.910,79	1.807,70	1.709,59
mar/11	1.730,99	1.227,59	1.340,22	1.613,77	1.896,19	1.826,92	1.676,67
abr/11	1.699,63	1.176,96	1.381,36	1.603,18	1.833,54	1.790,56	1.687,63
mai/11	1.719,35	1.191,74	1.418,03	1.617,75	1.874,45	1.811,28	1.647,22
jun11	1.728,62	1.189,44	1.446,71	1.698,25	1.811,28	1.833,59	1.686,85
jul11	1.766,97	1.238,54	1.534,16	1.700,61	1.861,15	1.864,36	1.718,78
ago/11	1.776,32	1.260,81	1.512,59	1.687,08	1.931,85	1.854,44	1.699,21
set/11	1.744,14	1.193,64	1.534,98	1.658,52	1.870,83	1.835,18	1.644,90
out/11	1.743,84	1.254,83	1.558,01	1.672,38	1.840,14	1.834,43	1.635,38
nov/11	1.746,14	1.304,45	1.561,57	1.662,84	1.840,31	1.831,32	1.647,31
dez/11	1.765,74	1.249,46	1.581,96	1.684,66	1.881,17	1.857,23	1.643,88
jan/12	1.777,47	1.340,88	1.628,93	1.713,88	1.850,21	1.858,47	1.709,03
fev/12	1.798,38	1.266,81	1.589,85	1.684,26	1.918,71	1.906,14	1.668,74
mar/12	1.827,21	1.281,76	1.581,66	1.762,69	1.916,35	1.948,62	1.705,06
abr/12	1.805,58	1.261,74	1.559,18	1.771,66	1.885,87	1.916,34	1.721,46
mai/12	1.803,20	1.312,26	1.456,04	1.778,99	1.881,68	1.925,81	1.700,43
jun/12	1.810,64	1.349,02	1.484,57	1.820,71	1.876,45	1.918,67	1.727,19
jul/12	1.782,91	1.301,79	1.425,79	1.788,42	1.841,14	1.898,47	1.730,98
ago/12	1.817,26	1.369,94	1.447,86	1.777,09	1.860,40	1.960,66	1.724,57
set/12	1.819,62	1.342,41	1.481,39	1.812,88	1.863,77	1.950,54	1.745,68
out/12	1.824,75	1.352,20	1.464,28	1.791,74	1.879,01	1.960,81	1.743,98
nov/12	1.839,17	1.381,30	1.469,06	1.818,23	1.928,29	1.959,12	1.720,30
dez/12	1.821,81	1.348,15	1.510,59	1.799,00	1.917,53	1.926,05	1.719,12
jan/13	1.820,00	1.338,60	1.451,30	1.802,50	1.902,80	1.935,30	1.753,00

FONTE: IBGE, Diretoria de Pesquisas, Coordenação de Trabalho e Rendimento, Pesquisa Mensal de Emprego.

O gráfico a seguir mostra a evolução, de DEZEMBRO de 2011 a JANEIRO de 2013, do rendimento médio real habitual da população ocupada, para o total das seis regiões metropolitanas abrangidas pela pesquisa



FONTE: IBGE, Diretoria de Pesquisas, Coordenação de Trabalho e Rendimento, Pesquisa Mensal de Emprego.

A tabela a seguir mostra as variações do rendimento médio real habitual da população ocupada, segundo as posições na ocupação, a preços de janeiro de 2013, para as seis regiões

Rendimento médio real habitualmente recebido					
Categorias de posição na ocupação	janeiro de 2012	dezembro de 2012	janeiro de 2013	variação mensal	variação anual
Empregados com carteira de trabalho assinada no setor privado	1.642,79	1.667,18	1.664,80	-0,1	1,3
Empregados sem carteira de trabalho assinada no setor privado	1.187,32	1.320,38	1.295,30	-1,9	9,1
Militares e Funcionários Públicos	3.210,65	3.263,62	3.223,60	-1,2	0,4
Pessoas que trabalharam por conta própria	1.512,79	1.540,92	1.579,70	2,5	4,4

FONTE: IBGE, Diretoria de Pesquisas, Coordenação de Trabalho e Rendimento, Pesquisa Mensal de Emprego.

A tabela a seguir mostra as variações do rendimento médio real habitual da população ocupada, por grupamentos de atividade, a preços de janeiro de 2013, para as seis regiões

Rendimento médio real habitualmente recebido					
Grupamentos de atividade	janeiro de 2012	dezembro de 2012	janeiro de 2013	variação mensal	variação anual
População Ocupada	1.777,47	1.821,81	1.820,00	-0,1	2,4
Indústria extrativa, de transformação e distribuição de eletricidade, gás e água	1.884,83	1.887,62	1.914,40	1,4	1,6
Construção	1.547,45	1.562,22	1.533,60	-1,8	-0,9
Comércio, reparação de veículos automotores e de objetos pessoais e domésticos e comércio a varejo de combustíveis	1.398,31	1.433,12	1.454,90	1,5	4,0
Serviços prestados à empresa, aluguéis, atividades imobiliárias e intermediação financeira	2.232,73	2.395,00	2.320,00	-3,1	3,9
Educação, saúde, serviços sociais, administração pública, defesa e seguridade social	2.485,82	2.491,09	2.495,00	0,2	0,4
Serviços domésticos	711,86	744,77	754,50	1,3	6,0
Outros serviços (alojamento, transporte, limpeza urbana e serviços pessoais)	1.551,91	1.560,30	1.564,90	0,3	0,8

FONTE: IBGE, Diretoria de Pesquisas, Coordenação de Trabalho e Rendimento, Pesquisa Mensal de Emprego.

A tabela a seguir mostra as variações do rendimento médio real domiciliar *per capita* a preços de janeiro de 2013 (em reais)

Rendimento médio real domiciliar <i>per capita</i>					
Regiões Metropolitanas	janeiro de 2012	dezembro de 2012	janeiro de 2013	variação mensal	variação anual
Total	1.187,44	1.243,41	1.235,30	-0,7	4,0
Recife	781,02	823,45	811,12	-1,5	3,9
Salvador	1.040,43	984,39	942,00	-4,3	-9,5
Belo Horizonte	1.191,27	1.227,06	1.253,44	2,1	5,2
Rio de Janeiro	1.254,84	1.316,26	1.300,36	-1,2	3,6
São Paulo	1.242,91	1.336,60	1.328,29	-0,6	6,9
Porto Alegre	1.185,73	1.206,08	1.210,19	0,3	2,1

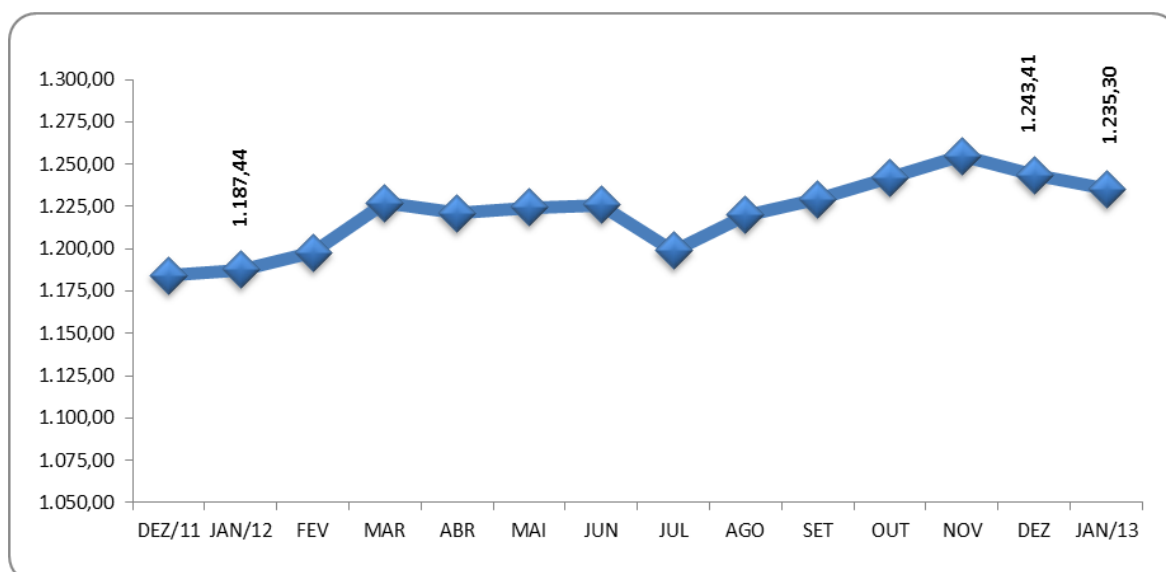
FONTE: IBGE, Diretoria de Pesquisas, Coordenação de Trabalho e Rendimento, Pesquisa Mensal de Emprego.

A tabela a seguir mostra as variações das massas de rendimento médio real habitual e efetivo, em bilhões, a preços de janeiro de 2013, para as seis regiões

Categorias de posição na ocupação	janeiro de 2012	dezembro de 2012	janeiro de 2013	variação mensal	variação anual
Massa de rendimento médio real habitual					
População ocupada	40,3	43,1	42,5	-1,4	5,6
Assalariados (empregados e trab. domésticos)	28,7	31,0	30,3	-2,1	5,8
Massa de rendimento médio real efetivo					
Categorias de posição na ocupação	dezembro de 2011	novembro de 2012	dezembro de 2012	variação mensal	variação anual
População ocupada	50,2	46,7	54,4	16,5	8,3
Assalariados (empregados e trab. domésticos)	38,1	34,4	41,7	21,0	9,4

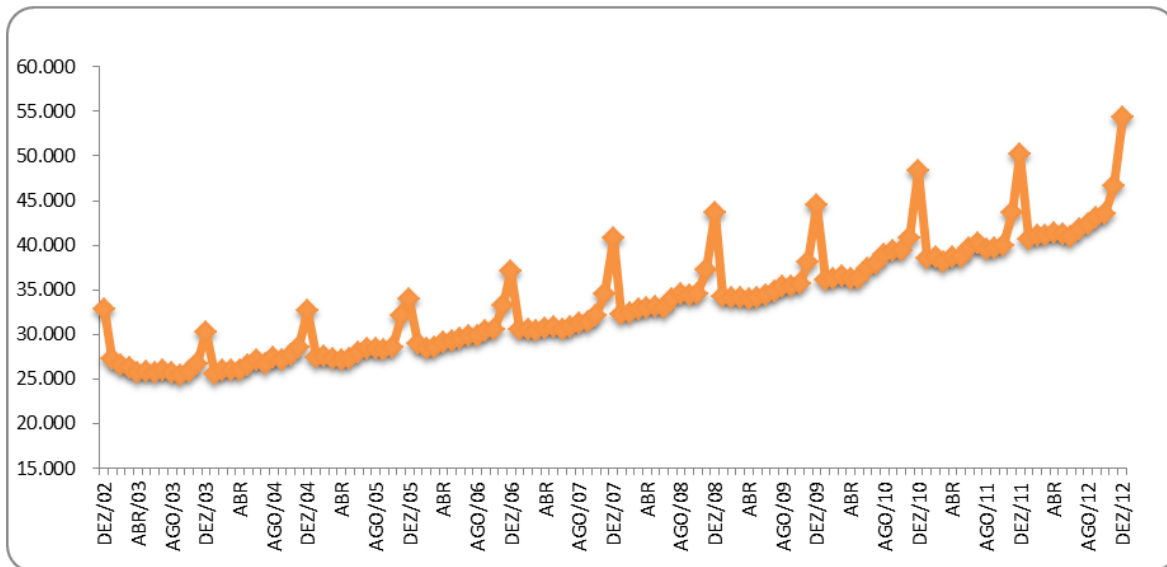
FONTE: IBGE, Diretoria de Pesquisas, Coordenação de Trabalho e Rendimento, Pesquisa Mensal de Emprego.

O gráfico a seguir mostra a evolução, de DEZEMBRO de 2011 a JANEIRO de 2013, do rendimento médio real domiciliar *per capita*, para o total das seis regiões metropolitanas abrangidas pela pesquisa (em reais)



FONTE: IBGE, Diretoria de Pesquisas, Coordenação de Trabalho e Rendimento, Pesquisa Mensal de Emprego.

O gráfico a seguir mostra a evolução, de DEZEMBRO de 2002 a DEZEMBRO 2012, da massa de rendimento real efetivo da população ocupada, para o total das seis regiões metropolitanas abrangidas pela pesquisa (em milhões)



FONTE: IBGE, Diretoria de Pesquisas, Coordenação de Trabalho e Rendimento, Pesquisa Mensal de Emprego.

Massa de rendimento médio real habitual da população ocupada, por região metropolitana em milhões (a preços de janeiro de 2013)

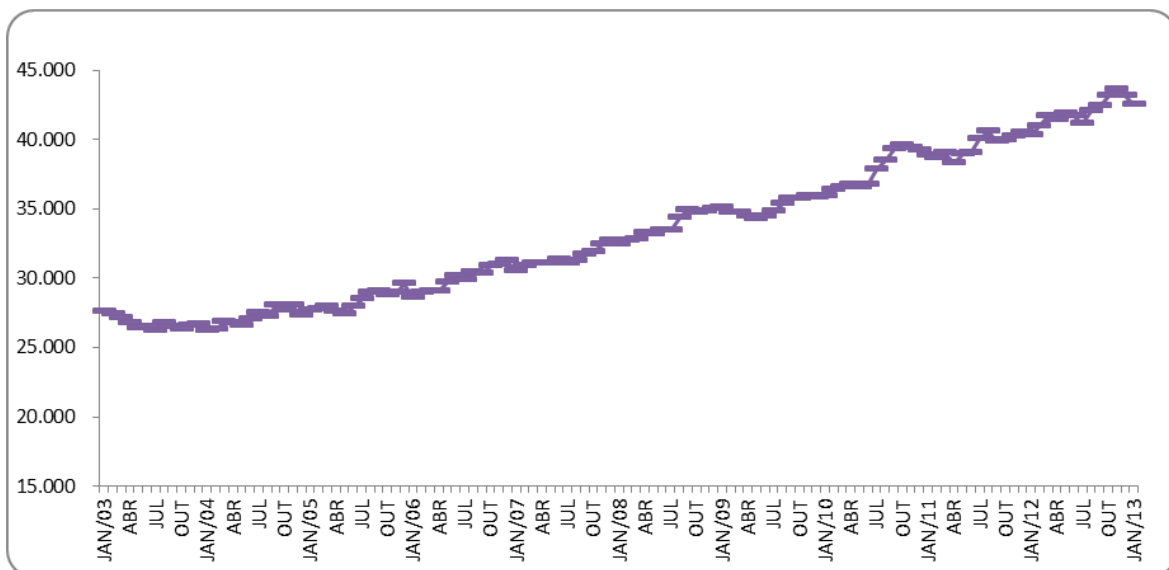
Mês/Ano	TOTAL	Recife	Salvador	B. Horiz.	R. de Jan.	São Paulo	P. Alegre
mar/02	27.415	1.420	1.402	2.387	7.061	12.997	2.002
abr/02	27.727	1.416	1.523	2.400	7.079	12.906	2.258
mai/02	29.095	1.439	1.521	2.450	7.853	13.415	2.277
jun/02	29.003	1.463	1.532	2.591	7.640	13.208	2.437
jul/02	29.764	1.535	1.570	2.487	7.923	13.696	2.400
ago/02	29.769	1.451	1.575	2.560	8.184	13.490	2.375
set/02	29.173	1.401	1.585	2.628	7.658	13.450	2.315
out/02	29.595	1.383	1.574	2.809	7.866	13.474	2.369
nov/02	29.156	1.358	1.598	2.595	7.664	13.416	2.391
dez/02	28.571	1.352	1.641	2.449	7.137	13.654	2.205
jan/03	27.554	1.314	1.706	2.473	6.614	13.234	2.081
fev/03	27.414	1.354	1.574	2.407	6.869	12.947	2.121
mar/03	27.066	1.356	1.503	2.439	6.892	12.607	2.147
abr/03	26.731	1.254	1.479	2.425	6.570	12.766	2.134
mai/03	26.333	1.286	1.399	2.418	6.875	12.183	2.111
jun/03	26.504	1.336	1.446	2.473	6.772	12.319	2.096
jul/03	26.169	1.343	1.442	2.321	6.728	12.137	2.129
ago/03	26.756	1.311	1.594	2.357	6.834	12.374	2.208
set/03	26.436	1.309	1.516	2.447	6.783	12.118	2.197
out/03	26.313	1.258	1.448	2.507	6.713	12.118	2.202
nov/03	26.552	1.247	1.500	2.493	6.642	12.375	2.223
dez/03	26.628	1.247	1.545	2.429	6.636	12.449	2.248
jan/04	26.224	1.203	1.502	2.407	6.493	12.289	2.268
fev/04	26.297	1.153	1.487	2.433	6.571	12.501	2.100
mar/04	26.812	1.137	1.486	2.488	6.969	12.513	2.176
abr/04	26.715	1.196	1.500	2.485	6.839	12.513	2.142
mai/04	26.592	1.197	1.468	2.464	6.605	12.728	2.075
jun/04	27.022	1.279	1.511	2.496	6.651	12.819	2.201
jul/04	27.507	1.345	1.560	2.553	6.805	12.908	2.259
ago/04	27.151	1.335	1.543	2.656	6.668	12.662	2.214
set/04	27.984	1.375	1.594	2.693	7.035	12.939	2.269
out/04	27.658	1.347	1.600	2.628	6.907	12.859	2.231
nov/04	27.998	1.361	1.617	2.624	6.944	13.081	2.283
dez/04	27.288	1.310	1.610	2.536	6.747	12.761	2.248
jan/05	27.647	1.237	1.559	2.534	7.152	12.915	2.178
fev/05	27.754	1.255	1.544	2.567	7.030	13.058	2.225
mar/05	27.948	1.222	1.595	2.599	6.929	13.342	2.161
abr/05	27.551	1.288	1.548	2.629	6.850	13.007	2.134
mai/05	27.407	1.278	1.526	2.692	6.628	12.983	2.215
jun/05	27.928	1.341	1.581	2.689	6.705	13.311	2.213
jul/05	28.462	1.389	1.634	2.681	6.841	13.598	2.240
ago/05	28.925	1.398	1.711	2.657	7.097	13.718	2.273
set/05	29.044	1.469	1.784	2.772	7.116	13.537	2.297
out/05	28.756	1.402	1.784	2.671	7.279	13.242	2.324
nov/05	28.973	1.346	1.817	2.695	7.337	13.459	2.277
dez/05	29.544	1.370	1.819	2.720	7.440	13.852	2.307
jan/06	28.584	1.306	1.763	2.658	7.190	13.413	2.228
fev/06	28.957	1.288	1.721	2.712	7.025	13.932	2.252
mar/06	29.050	1.370	1.727	2.779	7.039	13.825	2.290
abr/06	28.991	1.393	1.653	2.824	6.985	13.895	2.230
mai/06	29.651	1.491	1.650	3.016	7.048	14.113	2.320
jun/06	30.089	1.520	1.700	2.999	7.182	14.366	2.315
jul/06	29.844	1.420	1.800	3.036	7.143	14.098	2.339
ago/06	30.441	1.495	1.836	3.089	7.364	14.245	2.402
set/06	30.324	1.454	1.928	3.059	7.437	14.008	2.427
out/06	30.817	1.510	1.970	3.059	7.622	14.269	2.379
nov/06	30.911	1.573	1.990	3.017	7.268	14.624	2.428
dez/06	31.225	1.504	1.975	3.046	7.545	14.738	2.384
jan/07	30.454	1.488	1.891	3.084	7.410	14.258	2.292
fev/07	30.875	1.453	1.839	3.052	7.315	14.841	2.351
mar/07	30.999	1.423	1.849	2.977	7.645	14.687	2.398
abr/07	31.000	1.492	1.843	3.099	7.635	14.493	2.418
mai/07	31.056	1.457	1.991	3.080	7.658	14.441	2.408
jun/07	31.349	1.449	1.905	3.123	7.856	14.526	2.464
jul/07	31.027	1.484	1.940	3.199	7.824	14.063	2.500
ago/07	31.182	1.546	1.936	3.255	7.646	14.277	2.504
set/07	31.667	1.472	1.967	3.211	7.891	14.548	2.563

(continuação da página anterior)

Massa de rendimento médio real habitual da população ocupada, por região metropolitana em milhões (a preços de janeiro de 2013)							
Mês/Ano	TOTAL	Recife	Salvador	B. Horiz.	R. de Jan.	São Paulo	P. Alegre
out/07	31.822	1.483	1.928	3.282	7.753	14.828	2.534
nov/07	32.426	1.517	2.068	3.417	7.831	14.968	2.608
dez/07	32.655	1.513	2.075	3.256	7.717	15.491	2.599
jan/08	32.407	1.506	2.042	3.186	7.651	15.397	2.625
fev/08	32.667	1.455	2.092	3.235	7.620	15.597	2.681
mar/08	32.804	1.417	1.996	3.331	7.855	15.555	2.663
abr/08	33.231	1.498	1.954	3.366	8.357	15.449	2.630
mai/08	33.107	1.408	1.999	3.361	8.257	15.460	2.642
jun/08	33.395	1.392	2.021	3.316	8.462	15.619	2.608
jul/08	33.374	1.432	2.024	3.409	8.536	15.384	2.602
ago/08	34.307	1.468	2.028	3.490	8.866	15.805	2.658
set/08	34.872	1.523	2.171	3.611	8.728	16.151	2.685
out/08	34.680	1.497	2.168	3.666	8.656	15.962	2.725
nov/08	34.836	1.498	2.219	3.621	8.641	16.162	2.700
dez/08	35.001	1.597	2.225	3.740	8.355	16.382	2.710
jan/09	35.104	1.549	2.117	3.435	8.347	16.940	2.736
fev/09	34.703	1.471	2.118	3.497	8.395	16.572	2.673
mar/09	34.711	1.415	2.168	3.457	8.485	16.515	2.689
abr/09	34.462	1.440	2.126	3.431	8.593	16.161	2.717
mai/09	34.228	1.410	2.168	3.608	8.296	16.113	2.648
jun/09	34.408	1.417	2.170	3.684	8.333	16.136	2.679
jul/09	34.756	1.493	2.249	3.692	8.681	15.872	2.764
ago/09	35.343	1.465	2.241	3.718	8.883	16.211	2.820
set/09	35.665	1.556	2.372	3.670	8.816	16.412	2.832
out/09	35.751	1.513	2.445	3.739	8.653	16.551	2.839
nov/09	35.893	1.504	2.318	3.783	8.686	16.737	2.860
dez/09	35.813	1.486	2.285	3.726	8.597	16.869	2.849
jan/10	35.848	1.518	2.227	3.860	8.785	16.557	2.876
fev/10	36.313	1.544	2.271	3.709	9.284	16.552	2.935
mar/10	36.516	1.637	2.261	3.885	9.120	16.722	2.877
abr/10	36.722	1.627	2.384	3.789	9.160	16.775	2.976
mai/10	36.508	1.700	2.459	3.789	8.994	16.565	2.988
jun/10	36.703	1.768	2.403	3.932	9.019	16.523	3.045
jul/10	37.793	1.750	2.453	4.200	9.263	17.067	3.048
ago/10	38.464	1.868	2.533	4.244	9.534	17.167	3.094
set/10	39.275	2.001	2.606	4.303	9.740	17.442	3.155
out/10	39.601	2.051	2.709	4.220	9.804	17.594	3.192
nov/10	39.345	2.055	2.599	4.050	9.932	17.431	3.250
dez/10	39.167	1.876	2.548	4.138	10.124	17.223	3.235
jan/11	38.867	1.949	2.457	4.079	10.029	17.030	3.297
fev/11	38.654	1.748	2.327	4.013	10.392	16.923	3.230
mar/11	38.968	1.854	2.298	4.165	10.217	17.201	3.206
abr/11	38.294	1.794	2.411	4.138	9.729	16.955	3.230
mai/11	38.924	1.849	2.438	4.261	9.986	17.201	3.163
jun/11	38.993	1.827	2.531	4.463	9.505	17.397	3.236
jul/11	40.056	1.879	2.770	4.489	9.795	17.809	3.279
ago/11	40.605	1.916	2.709	4.448	10.449	17.797	3.258
set/11	39.823	1.774	2.777	4.370	10.131	17.593	3.147
out/11	39.948	1.848	2.748	4.412	10.149	17.622	3.135
nov/11	40.207	1.912	2.754	4.414	10.212	17.645	3.237
dez/11	40.480	1.866	2.789	4.423	10.347	17.787	3.241
jan/12	40.259	1.971	2.816	4.505	10.075	17.544	3.320
fev/12	40.902	1.891	2.789	4.416	10.473	18.086	3.225
mar/12	41.702	1.915	2.824	4.677	10.507	18.444	3.314
abr/12	41.342	1.964	2.741	4.727	10.297	18.211	3.378
mai/12	41.831	2.075	2.569	4.818	10.336	18.675	3.337
jun/12	41.698	2.176	2.557	4.831	10.224	18.593	3.302
jul/12	41.097	2.053	2.516	4.755	10.106	18.445	3.210
ago/12	42.048	2.135	2.618	4.728	10.341	18.936	3.280
set/12	42.423	2.116	2.741	4.919	10.465	18.806	3.368
out/12	43.100	2.145	2.738	4.885	10.643	19.283	3.403
nov/12	43.546	2.220	2.712	4.936	10.930	19.341	3.405
dez/12	43.110	2.159	2.779	4.871	10.812	19.141	3.349
jan/13	42.513	2.132	2.614	4.770	10.625	18.969	3.403

FONTE: IBGE, Diretoria de Pesquisas, Coordenação de Trabalho e Rendimento, Pesquisa Mensal de Emprego.

O gráfico a seguir mostra a evolução, de JANEIRO de 2003 a JANEIRO DE 2013, da massa de rendimento real **habitual** da população ocupada, para o total das seis regiões metropolitanas abrangidas pela pesquisa (em milhões)



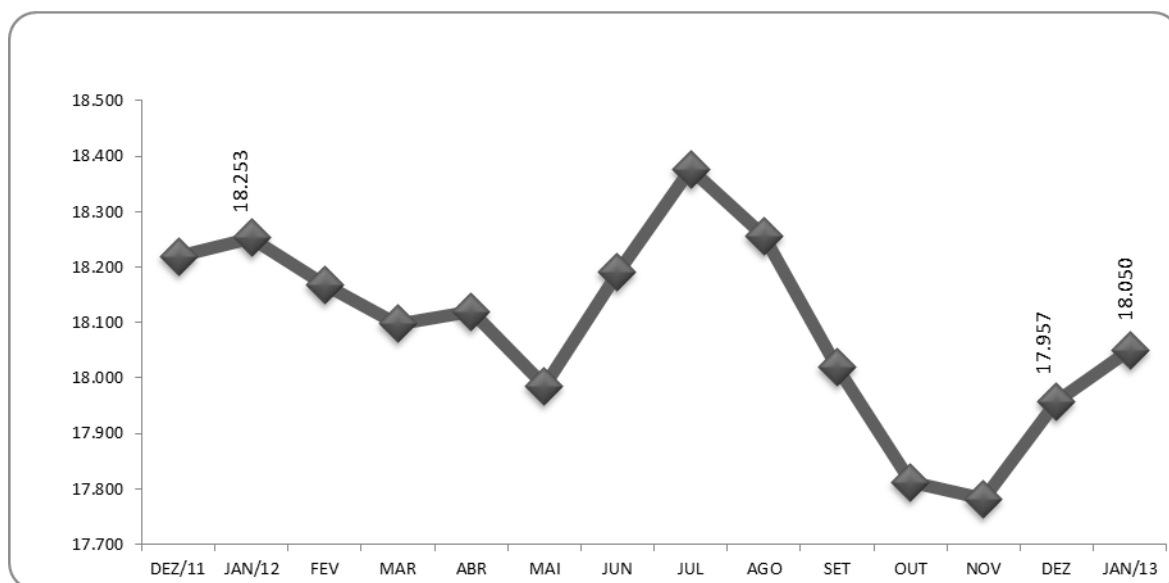
FONTE: IBGE, Diretoria de Pesquisas, Coordenação de Trabalho e Rendimento, Pesquisa Mensal de Emprego.

Indicadores de distribuição da população não economicamente ativa, por região metropolitana, segundo algumas características em janeiro de 2013

População não economicamente ativa (%)	Total das seis áreas	Recife	Salvador	Belo Horizonte	Rio de Janeiro	São Paulo	Porto Alegre
Sexo:							
Masculino	36,6	36,1	37,8	37,4	35,0	37,0	37,5
Feminino	63,4	63,9	62,2	62,6	65,0	63,0	62,5
Faixa etária:							
10 a 14 anos	18,2	18,8	16,8	20,5	16,6	18,6	19,8
15 a 17 anos	10,1	10,2	11,3	10,2	10,0	10,0	9,7
18 a 24 anos	8,9	10,4	11,9	8,6	9,9	7,5	7,4
25 a 49 anos	18,9	23,7	22,5	20,5	17,4	17,5	18,4
50 anos ou mais	43,9	37,0	37,5	40,2	46,1	46,4	44,8
Anos de estudo:							
Sem instrução e menos de 1 ano	5,9	8,0	4,9	6,8	5,6	5,9	4,4
1 a 3 anos	8,8	9,3	8,9	9,6	8,6	8,2	10,2
4 a 7 anos	36,9	36,1	31,8	38,6	33,6	39,1	41,9
8 a 10 anos	19,8	17,7	20,9	18,2	19,7	20,7	19,0
11 anos ou mais	28,5	28,5	33,4	26,8	32,4	26,1	24,4
Por disponibilidade:							
Que não gostaria de trabalhar	88,3	77,8	78,1	84,8	93,9	90,0	90,1
Que gostaria e estava disponível	9,5	18,7	20,0	11,2	4,9	8,1	7,5
Que gostaria e não estava disponível	2,1	3,5	1,9	4,0	1,1	2,0	2,4
Marg. ligada à população econom. ativa	4,4	7,1	6,9	5,3	2,6	4,3	3,5

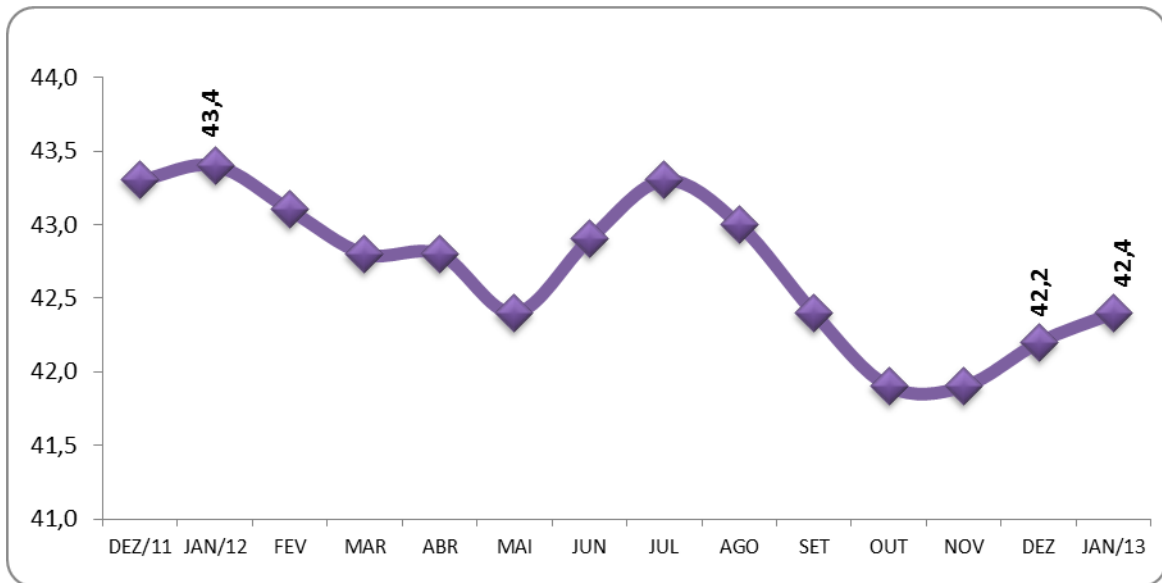
FONTE: IBGE, Diretoria de Pesquisas, Coordenação de Trabalho e Rendimento, Pesquisa Mensal de Emprego.

O gráfico a seguir mostra a evolução, de DEZEMBRO de 2011 a JANEIRO de 2013, da população não economicamente ativa, para o total das seis regiões metropolitanas abrangidas pela pesquisa (em mil pessoas)



FONTE: IBGE, Diretoria de Pesquisas, Coordenação de Trabalho e Rendimento, Pesquisa Mensal de Emprego.

O gráfico a seguir mostra a evolução, de DEZEMBRO de 2011 a JANEIRO de 2013, da taxa de inatividade, para o total das seis regiões metropolitanas abrangidas pela pesquisa



FONTE: IBGE, Diretoria de Pesquisas, Coordenação de Trabalho e Rendimento, Pesquisa Mensal de Emprego.

Distribuição da população ocupada segundo as categorias de posição na ocupação

(continua na página seguinte)

Mês e ano	Empregados							Conta Própria	Empregador	Não Remunerado de Conta Própria ou Empregador
	Total	Setor Privado		Setor Público		Trabalhador Doméstico				
		Com Carteira	Sem Cart. + Não remun. Empregado	Militar ou Funcionários Públicos	Com cart. + Sem cart.	Com carteira	Sem carteira			
jan/03	74,1	40,5	15,5	7,4	3,5	2,6	4,6	19,3	5,6	1,1
fev/03	74,0	40,9	15,0	7,2	3,4	2,7	4,8	19,5	5,6	1,0
mar/03	73,9	40,1	15,5	7,2	3,4	2,8	4,9	19,4	5,8	0,9
abr/03	73,9	39,8	15,7	7,3	3,4	2,8	4,9	19,7	5,5	0,9
mai/03	73,6	39,7	15,7	7,4	3,3	2,7	4,9	19,7	5,7	1,0
jun/03	73,3	39,2	15,4	7,4	3,4	2,8	5,1	20,1	5,7	0,9
jul/03	73,3	39,7	15,2	7,4	3,3	2,7	5,0	20,3	5,5	1,0
ago/03	73,5	39,5	15,9	7,3	3,3	2,6	5,0	20,2	5,4	0,9
set/03	73,3	39,1	15,9	7,4	3,4	2,5	5,0	20,4	5,3	1,0
out/03	73,5	39,5	15,6	7,5	3,4	2,7	4,8	20,3	5,4	0,8
nov/03	73,6	39,5	15,9	7,5	3,3	2,5	4,9	20,3	5,2	0,9
dez/03	73,3	39,1	16,2	7,2	3,3	2,5	4,9	20,5	5,4	0,9
jan/04	73,3	39,7	15,7	7,1	3,3	2,6	4,9	20,8	5,0	0,9
fev/04	73,1	39,6	15,5	7,1	3,3	2,7	5,0	20,8	5,2	0,9
mar/04	72,9	39,5	15,3	7,1	3,3	2,6	5,1	21,0	5,3	0,8
abr/04	73,2	39,1	16,0	7,1	3,3	2,7	5,0	20,5	5,3	1,0
mai/04	73,8	39,3	16,1	7,1	3,4	2,8	5,1	19,8	5,4	0,9
jun/04	73,7	39,1	16,1	7,2	3,5	2,8	4,9	19,8	5,6	0,9
jul/04	73,5	39,0	15,9	7,4	3,4	2,7	5,0	20,1	5,4	0,9
ago/04	73,5	38,6	15,9	7,3	3,6	2,8	5,0	20,2	5,4	0,9
set/04	73,6	38,8	16,0	7,3	3,4	2,7	5,4	20,4	5,3	0,8
out/04	73,8	39,3	16,0	7,4	3,1	2,7	5,4	20,2	5,1	0,8
nov/04	74,0	39,6	15,9	7,4	3,1	2,7	5,3	20,1	5,1	0,8
dez/04	74,3	39,5	16,6	7,3	3,0	2,7	5,4	19,8	5,1	0,8
jan/05	74,3	39,7	16,3	7,3	3,1	2,9	5,1	19,8	5,2	0,7
fev/05	74,5	40,4	15,7	7,2	3,2	2,8	5,2	19,4	5,3	0,8
mar/05	74,4	40,3	15,5	7,4	3,1	2,9	5,1	19,6	5,2	0,8
abr/05	74,9	40,3	15,8	7,4	3,1	3,0	5,2	19,0	5,3	0,8
mai/05	75,1	40,5	15,7	7,3	3,1	3,0	5,4	19,0	5,2	0,7
jun/05	74,8	40,4	15,6	7,1	3,4	3,0	5,4	19,2	5,2	0,7
jul/05	74,9	40,2	15,6	7,3	3,2	3,0	5,6	19,2	5,0	0,9
ago/05	74,6	40,0	15,6	7,2	3,5	2,9	5,4	19,4	5,1	0,9
set/05	74,5	40,2	15,4	7,3	3,4	2,9	5,3	19,6	5,1	0,8
out/05	74,6	40,1	15,8	7,5	3,2	2,8	5,3	19,5	5,1	0,8
nov/05	74,8	40,3	15,7	7,5	3,1	2,9	5,2	19,4	5,0	0,8
dez/05	74,8	40,9	15,4	7,2	3,3	2,9	5,2	19,3	5,1	0,7
jan/06	75,3	41,1	15,2	7,5	3,2	2,8	5,4	18,8	5,1	0,8
fev/06	75,2	41,4	14,8	7,6	3,1	2,8	5,4	19,1	4,9	0,8
mar/06	75,0	41,3	14,5	7,8	3,3	2,9	5,3	19,0	5,2	0,8
abr/06	75,5	41,8	14,6	7,6	3,4	2,8	5,3	18,8	4,9	0,7
mai/06	75,1	41,7	14,5	7,3	3,4	2,8	5,3	19,1	5,1	0,8
jun/06	74,9	41,2	14,7	7,3	3,5	2,9	5,4	19,2	5,1	0,8
jul/06	75,5	41,4	14,9	7,2	3,6	3,0	5,4	19,1	4,8	0,6
ago/06	75,4	41,2	14,9	7,3	3,5	2,9	5,5	18,8	4,9	0,8
set/06	75,4	41,2	15,2	7,2	3,5	2,8	5,6	19,0	4,8	0,8
out/06	75,2	41,5	14,9	7,2	3,3	2,9	5,3	19,3	4,8	0,7
nov/06	74,9	41,5	14,8	7,3	3,2	3,0	5,2	19,5	4,9	0,8
dez/06	74,5	41,6	14,4	7,1	3,2	2,8	5,3	19,8	4,9	0,8
jan/07	74,9	41,7	14,4	7,5	3,1	2,9	5,2	19,6	4,8	0,8
fev/07	75,2	42,0	14,0	7,7	3,2	2,8	5,5	19,4	4,7	0,7
mar/07	75,0	41,8	14,0	7,5	3,3	2,8	5,6	19,5	4,7	0,8
abr/07	75,3	42,1	14,3	7,3	3,3	2,9	5,4	19,1	4,8	0,7
mai/07	75,3	42,2	14,0	7,4	3,2	3,0	5,5	19,4	4,6	0,7
jun/07	74,9	41,9	14,0	7,4	3,2	3,0	5,4	19,7	4,8	0,7
jul/07	75,2	42,3	13,8	7,3	3,4	3,0	5,4	19,4	4,7	0,7
ago/07	75,3	42,9	13,6	7,2	3,4	2,9	5,3	19,0	5,1	0,7
set/07	75,3	42,8	13,9	7,1	3,3	3,0	5,2	19,3	4,8	0,6
out/07	75,5	43,0	13,9	7,3	3,2	2,9	5,2	19,2	4,7	0,6
nov/07	75,3	43,4	13,7	7,2	3,1	2,9	5,0	19,3	4,8	0,6
dez/07	75,2	43,2	13,9	7,2	3,0	2,8	5,1	19,4	4,7	0,7
jan/08	75,4	43,8	13,5	7,3	3,0	2,8	5,0	19,3	4,6	0,7

Mês e ano	Empregados								Conta Própria	Empregador	Não Remunerado de Conta Própria ou Empregador
	Total	Setor Privado		Setor Público		Trabalhador Doméstico					
		Com Carteira	Sem Carteira + Não Remunerado Empregado	Militar ou Funcionários Públicos	Com cart. + Sem cart.	Com carteira	Sem carteira				
fev/08	75,4	44,0	13,1	7,6	3,1	2,8	4,9	19,1	4,8	0,7	
mar/08	75,5	43,9	13,3	7,7	3,0	2,9	4,8	19,2	4,6	0,7	
abr/08	75,9	44,3	13,1	7,5	3,1	2,9	5,0	18,7	4,8	0,7	
mai/08	76,0	44,2	13,2	7,5	3,1	2,9	5,1	18,7	4,6	0,7	
jun/08	75,8	43,9	13,4	7,5	3,1	3,0	4,9	18,9	4,7	0,7	
jul/08	76,1	43,8	13,8	7,4	3,1	3,0	4,9	18,5	4,7	0,7	
ago/08	76,1	43,7	13,9	7,7	3,0	2,9	4,9	18,9	4,5	0,6	
set/08	76,1	43,9	13,8	7,6	3,1	2,8	5,0	18,6	4,6	0,6	
out/08	76,2	44,4	13,5	7,7	3,1	2,8	4,8	18,5	4,6	0,6	
nov/08	76,1	44,4	13,4	7,7	2,9	2,7	4,8	18,8	4,6	0,6	
dez/08	76,0	44,7	13,2	7,6	3,1	2,7	4,6	18,7	4,7	0,6	
jan/09	76,1	44,9	12,8	7,9	2,9	2,9	4,7	18,6	4,7	0,7	
fev/09	75,9	44,8	12,7	7,6	3,1	2,9	4,8	18,9	4,6	0,6	
mar/09	75,9	44,5	12,5	7,9	3,1	3,0	4,8	18,8	4,6	0,7	
abr/09	76,1	45,0	12,5	7,6	3,1	2,9	5,0	18,6	4,7	0,6	
mai/09	76,3	44,9	12,6	7,5	3,4	2,9	4,9	18,5	4,6	0,6	
jun/09	76,2	44,8	12,9	7,7	3,2	2,9	4,8	18,5	4,6	0,6	
jul/09	76,3	45,1	12,6	7,5	3,2	2,9	4,9	18,7	4,4	0,6	
ago/09	76,1	44,5	12,6	8,0	3,2	2,8	5,0	18,8	4,5	0,6	
set/09	75,9	44,2	12,8	7,8	3,3	2,8	5,0	18,8	4,6	0,7	
out/09	75,7	44,3	12,5	7,6	3,3	2,8	5,0	19,2	4,5	0,6	
nov/09	75,8	44,5	12,8	7,5	3,3	2,8	4,8	19,1	4,5	0,6	
dez/09	75,9	44,7	12,8	7,4	3,2	2,8	5,0	19,1	4,5	0,6	
jan/10	76,1	45,5	12,3	7,4	3,1	2,9	5,0	18,9	4,3	0,6	
fev/10	76,3	46,0	12,1	7,5	3,0	2,8	4,8	18,6	4,5	0,5	
mar/10	76,3	46,0	12,2	7,3	3,2	2,9	4,7	18,6	4,5	0,6	
abr/10	76,6	46,4	12,1	7,4	3,2	2,8	4,7	18,3	4,5	0,5	
mai/10	76,5	46,3	12,2	7,3	3,4	2,8	4,6	18,4	4,5	0,5	
jun/10	76,7	46,4	12,2	7,4	3,4	2,7	4,6	18,1	4,7	0,5	
jul/10	76,6	46,3	12,3	7,6	3,2	2,7	4,5	18,4	4,5	0,5	
ago/10	76,6	46,2	12,2	7,6	3,5	2,7	4,4	18,4	4,5	0,5	
set/10	76,9	46,4	12,2	7,8	3,3	2,7	4,4	18,1	4,5	0,5	
out/10	76,7	46,3	12,0	7,9	3,4	2,6	4,6	18,3	4,5	0,5	
nov/10	76,5	46,7	11,5	7,8	3,4	2,6	4,4	18,6	4,5	0,5	
dez/10	76,9	47,0	11,7	7,7	3,2	2,7	4,5	18,1	4,5	0,6	
jan/11	77,2	47,4	11,8	7,8	3,1	2,6	4,4	18,2	4,2	0,4	
fev/11	77,0	48,1	11,3	7,5	3,1	2,7	4,2	18,3	4,3	0,4	
mar/11	77,5	48,2	11,4	7,5	3,2	2,9	4,3	17,9	4,1	0,5	
abr/11	77,5	48,4	11,5	7,3	3,3	2,7	4,3	18,0	4,1	0,5	
mai/11	77,2	48,2	11,5	7,3	3,3	2,7	4,2	18,1	4,3	0,5	
jun/11	77,4	48,2	11,2	7,5	3,4	2,7	4,3	17,8	4,4	0,4	
jul/11	77,4	48,6	11,2	7,6	3,2	2,6	4,1	17,7	4,5	0,4	
ago/11	77,2	48,6	10,9	7,5	3,4	2,6	4,2	17,8	4,5	0,4	
set/11	77,5	48,7	10,9	7,8	3,3	2,6	4,2	17,5	4,5	0,4	
out/11	77,5	49,0	10,7	7,7	3,2	2,6	4,2	17,8	4,3	0,4	
nov/11	77,3	48,9	10,6	7,5	3,4	2,7	4,1	18,0	4,3	0,4	
dez/11	77,3	49,2	10,7	7,6	3,0	2,5	4,2	17,9	4,4	0,4	
jan/12	77,3	49,5	10,6	7,8	2,9	2,5	4,1	18,1	4,2	0,4	
fev/12	77,3	49,7	10,3	7,7	2,8	2,6	4,1	17,9	4,4	0,4	
mar/12	77,2	49,2	10,7	7,9	2,8	2,6	4,0	18,0	4,5	0,3	
abr/12	77,2	48,9	10,5	7,9	3,1	2,6	4,1	18,0	4,4	0,3	
mai/12	77,2	48,9	10,4	8,0	3,0	2,7	4,1	17,9	4,5	0,4	
jun/12	77,3	48,7	10,8	7,9	3,2	2,7	4,0	17,7	4,7	0,4	
jul/12	77,4	49,2	10,5	7,8	3,2	2,7	4,0	17,8	4,4	0,3	
ago/12	77,6	49,5	10,4	7,9	3,2	2,6	4,0	17,5	4,5	0,4	
set/12	77,6	49,3	10,6	7,6	3,5	2,6	4,1	17,5	4,5	0,4	
out/12	77,4	49,1	10,5	7,7	3,7	2,5	3,9	17,7	4,5	0,4	
nov/12	77,2	48,7	10,7	7,6	3,7	2,5	4,0	17,7	4,7	0,4	
dez/12	77,5	49,4	10,6	7,5	3,6	2,5	4,0	17,6	4,4	0,4	
jan/13	77,3	50,1	10,1	7,6	3,3	2,4	3,7	17,9	4,5	0,3	

FONTE: IBGE, Diretoria de Pesquisas, Coordenação de Trabalho e Rendimento, Pesquisa Mensal de Emprego.