

# Indicadores IBGE

**Pesquisa Mensal de Emprego  
Março 2013**

Instituto Brasileiro de Geografia  
e Estatística - IBGE

---

Presidenta da República

**Dilma Rousseff**

Ministra do Planejamento, Orçamento e Gestão  
**Miriam Belchior**

## **INSTITUTO BRASILEIRO DE GEOGRAFIA E ESTATÍSTICA - IBGE**

Presidenta  
**Wasmália Bivar**

Diretor Executivo  
**Nuno Duarte da Costa Bittencourt**

### **ÓRGÃOS ESPECÍFICOS SINGULARES**

Diretoria de Pesquisas  
**Marcia Maria Melo Quintslr**

Diretoria de Geociências  
**Wadih João Scandar Neto**

Diretoria de Informática  
**Paulo César Moraes Simões**

Centro de Documentação e Disseminação de Informações  
**David Wu Tai**

Escola Nacional de Ciências Estatísticas  
**Denise Britz do Nascimento Silva**

### **UNIDADE RESPONSÁVEL**

Diretoria de Pesquisas

Coordenação de Trabalho e Rendimento  
**Cimar Azeredo Pereira**

### **EQUIPE TÉCNICA**

Gerência da Pesquisa Mensal de Emprego  
**Cimar Azeredo Pereira**

Análise dos Resultados

**Cimar Azeredo Pereira**  
**Angela Maria Broqué Mello**  
**Adriana Araújo Beringuy**  
**William Araújo Kratochwill**

Equipe de Crítica, Imputação, Programação e  
Tabulação dos Indicadores

**Fabiane Cirino de Oliveira Santos**  
**Francisco Santos**  
**Lino Eduardo Rodrigues Pereira**  
**Maira Bonna Lenzi**  
**Marcel Frederico de Lima Taga**  
**Marcus Vinícius Moraes Fernandes**  
**Marta de Oliveira Antunes**  
**Samuel Cruz dos Santos**

Equipe de Acompanhamento e Controle

**Dayse dos Santos Sampaio**  
**Helena de Mello Pereira**

Equipe de Controle de Material de Campo

**Luiz Cláudio da Silva Malvino**

Equipe de Analistas de Sistemas

**Cristiane de Moura Cruz**  
**Matheus Boscardini Neto**  
**Patrícia Zamprogno Tavares**

Equipe de Estagiários

**Carolina Lopes de Carvalho Vital**

## **Indicadores IBGE**

Plano de divulgação:

Trabalho e rendimento

Pesquisa mensal de emprego

Agropecuária

Estatística da produção agrícola\*

Estatística da produção pecuária\*

Indústria

Pesquisa industrial mensal: emprego e salário

Pesquisa industrial mensal: produção física Brasil

Pesquisa industrial mensal: produção física regional

Comércio

Pesquisa mensal de comércio

Índices, preços e custos

Índice de preços ao produtor - indústrias de transformação

Sistema nacional de índices de preços ao consumidor: INPC

- IPCA

Sistema nacional de índices de preços ao consumidor:

IPCA-E

Sistema nacional de pesquisa de custos e índices da

construção civil

Contas nacionais trimestrais

Contas nacionais trimestrais: indicadores de volume e valores  
correntes

\*Continuação de: Estatística da produção agropecuária, a  
partir de janeiro de 2006.

Iniciado em 1982, com a divulgação de indicadores sobre trabalho e rendimento, indústria e preços, o periódico **Indicadores IBGE** incorporou no decorrer da década de 80 informações sobre agropecuária e produto interno bruto. A partir de 1991, foi subdividido em fascículos por assuntos específicos, que incluem tabelas de resultados, comentários e notas metodológicas. As informações apresentadas estão disponíveis em diferentes níveis geográficos: nacional, regional e metropolitano, variando por fascículo.

SUMÁRIO

ESTIMATIVAS PARA O MÊS DE MARÇO DE 2013 ..... 3

# PESQUISA MENSAL DE EMPREGO

## ESTIMATIVAS PARA O MÊS DE MARÇO DE 2013

### REGIÕES METROPOLITANAS DE:

RECIFE, SALVADOR, BELO HORIZONTE,  
RIO DE JANEIRO, SÃO PAULO e PORTO ALEGRE.

### *Taxa de desocupação e rendimento estáveis*

De acordo com os resultados da Pesquisa Mensal de Emprego apurada no mês de março de 2013, o número de pessoas com 10 anos ou mais de idade (*consideradas em idade ativa*), para o conjunto das seis regiões metropolitanas onde a pesquisa é investigada, foi estimado em 42,6 milhões. Esta estimativa não registrou movimentação significativa no confronto com fevereiro. E em relação a março de 2012 este contingente aumentou 0,9%.

A população economicamente ativa (*formada pelos contingentes de ocupados e desocupados*) foi estimada em março de 2013, para o conjunto das seis regiões pesquisadas, em 24,3 milhões de pessoas. Este indicador ficou estável na comparação mensal (fevereiro) e também na anual (março de 2012).

A taxa de atividade (*proporção de pessoas economicamente ativas em relação à população em idade ativa*) de março de 2013 foi estimada em 57,0% para o conjunto das seis regiões pesquisadas. Este resultado foi considerado estável tanto em relação a fevereiro último quanto na comparação com março de 2012.

O contingente de pessoas ocupadas em março de 2013 foi estimado em 23,0 milhões para o conjunto das seis regiões, indicando um quadro de estabilidade frente a fevereiro. No confronto com março do ano passado, este contingente aumentou 1,2%, representando um adicional de 276 mil pessoas no intervalo de 12 meses. Regionalmente, a análise mensal mostrou que a população ocupada apresentou acréscimo em Recife, 3,3% (*de fevereiro para março acréscimo de 51 mil pessoas*) e redução em São Paulo, 1,3% (*de fevereiro para março menos 127 mil pessoas*). Na comparação com março de 2012, esse contingente cresceu em Recife (3,3%) e diminuiu em Belo Horizonte (1,6%), no intervalo de 1 ano.

De fevereiro para março desse ano, a análise do contingente de ocupados segundo os grupamentos de atividade, para o conjunto das seis regiões, não assinalou variação significativa em nenhum dos grupamentos analisados. Em relação a março do ano passado, foi verificada elevação na *Educação, saúde, administração pública* (5,9%), queda nos *Serviços domésticos* (5,5%), enquanto os demais grupamentos não variaram.

O nível da ocupação (*proporção de pessoas ocupadas em relação às pessoas em idade ativa*) foi estimado em março de 2013 em 53,8% para o total das seis regiões investigadas, não apresentando variação em relação a fevereiro último. No confronto com março do ano passado esse indicador também não assinalou movimentação significativa. Regionalmente, na comparação mensal, ocorreu alta em Recife (*de 1,5 ponto percentual*) e queda em São Paulo (*de 0,7 ponto percentual*) e nas demais regiões ficou estável. No confronto com março de 2012, a Região Metropolitana de Belo Horizonte registrou retração de 1,8 ponto percentual, passando de 57,7% para 55,9% e nas demais regiões não se verificou alteração.

O número de trabalhadores com carteira de trabalho assinada no setor privado, em março de 2013, foi estimado em 11,4 milhões no conjunto das seis regiões pesquisadas. Este resultado não variou em relação a fevereiro e ficou 2,8% acima do obtido em março de 2012, o que representou um adicional de 309 mil postos de trabalho com carteira assinada no período de um ano.

O contingente de desocupados em março de 2013, foi estimado em 1,4 milhão de pessoas no agregado das seis regiões investigadas, refletindo estabilidade na comparação com fevereiro. Frente a março do ano passado, essa população decresceu 8,5% (redução de aproximadamente 127 mil pessoas). A análise regional registrou estabilidade no contingente de desocupados frente a fevereiro último em todas as regiões investigadas. Em relação a março de 2012, houve declínio nesse contingente

nas Regiões Metropolitanas de Porto Alegre e do Rio de Janeiro (23,4% e 19,4%, respectivamente) e estabilidade nas demais regiões.

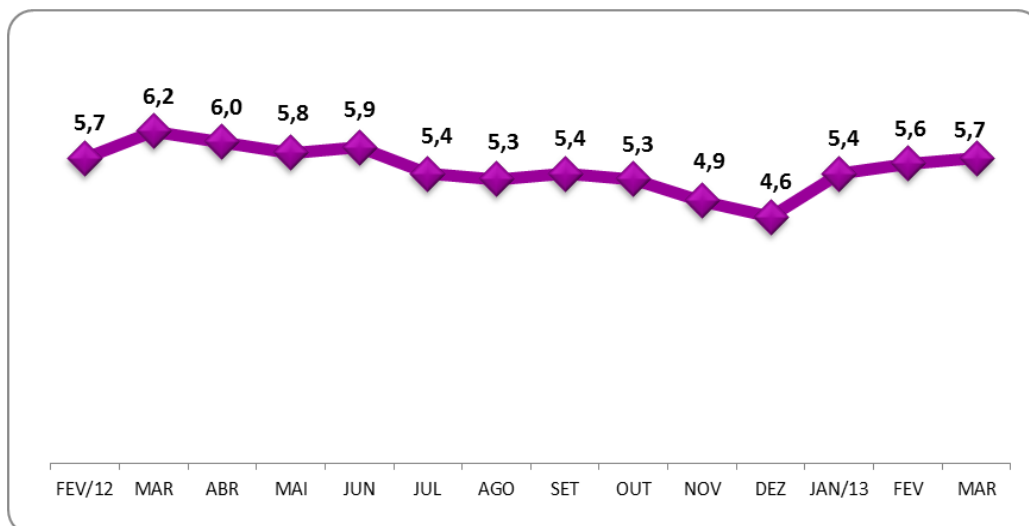
A taxa de desocupação registrada em março de 2013 foi estimada em 5,7% para o conjunto das seis regiões metropolitanas investigadas. Na comparação com fevereiro (5,6%), não variou. Frente a março do ano passado, quando a taxa foi estimada em 6,2%, esse indicador reduziu 0,5 ponto percentual.

Regionalmente, a taxa de desocupação, na análise mensal, não assinalou variação em nenhuma das seis regiões metropolitanas investigadas. No confronto com março de 2012, a taxa recuou no Rio de Janeiro (*de 5,9% para 4,7%*) e em Porto Alegre (*de 5,2% para 4,0%*) e permaneceu estável nas demais regiões.

O rendimento médio real habitual dos trabalhadores, foi estimado em março de 2013, em R\$ 1.855,40, para o conjunto das seis regiões pesquisadas, este resultado foi considerado estável frente ao apurado em fevereiro e 0,6% maior que o verificado em março de 2012 (R\$ 1.844,93). Regionalmente, o rendimento médio real habitual dos trabalhadores, em relação a fevereiro de 2013, aumentou nas Regiões Metropolitanas de São Paulo (0,9%) e Recife (0,6%). Apresentou queda em Belo Horizonte (1,8%), Salvador (1,5%), Porto Alegre (1,5%) e no Rio de Janeiro (0,8%). Na comparação com março de 2012, houve alta em Recife (6,8%), Porto Alegre (3,5%), São Paulo (1,5%), Belo Horizonte (0,8%). Caiu em Salvador (10,7%) e ficou estável no Rio de Janeiro.

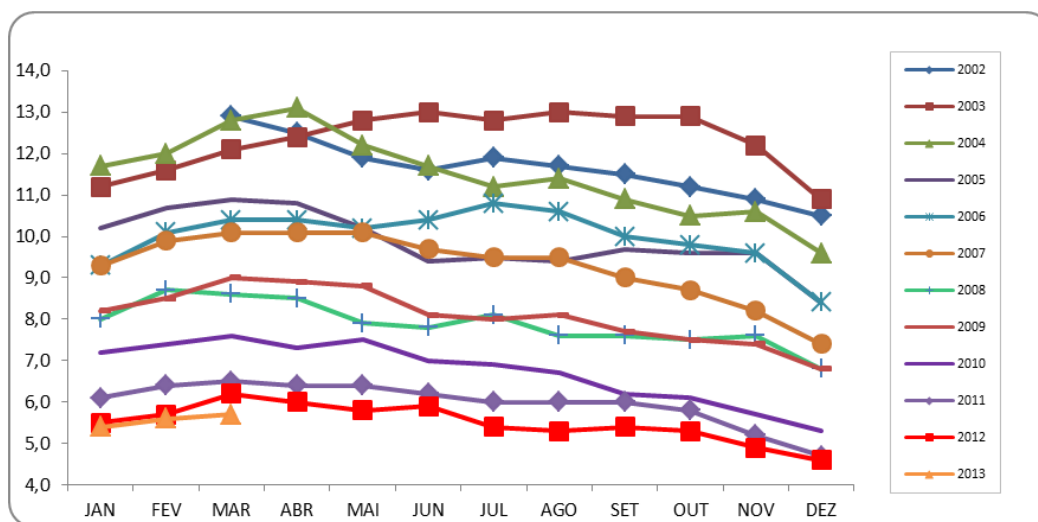
A massa de rendimento médio real habitual dos ocupados, foi estimada em 42,8 bilhões em março de 2013, apresentando queda de 0,6% frente a fevereiro de 2013. Na comparação com março do ano passado esta estimativa cresceu 1,6%.

O gráfico a seguir mostra a evolução da taxa de desocupação de FEVEREIRO de 2012 a MARÇO de 2013 no total das seis regiões metropolitanas abrangidas pela pesquisa



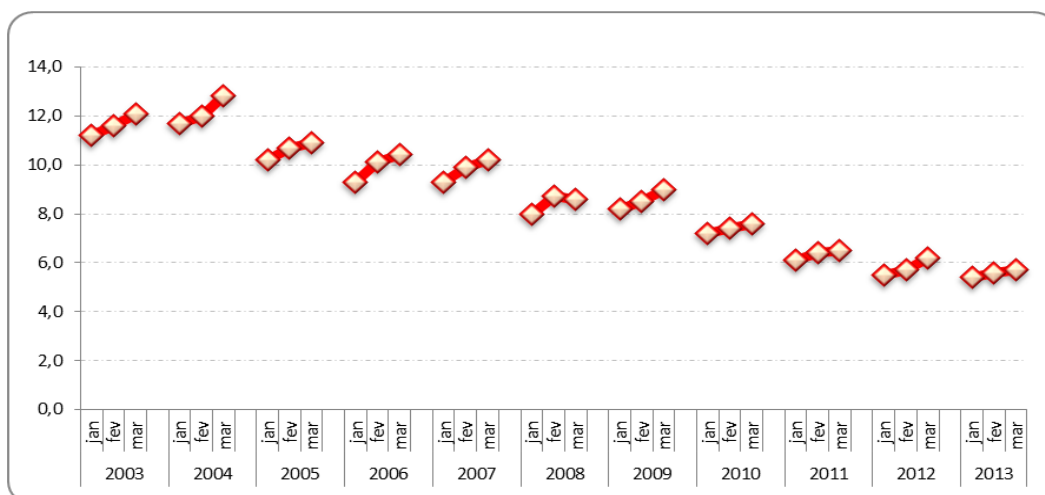
FONTE: IBGE, Diretoria de Pesquisas, Coordenação de Trabalho e Rendimento, Pesquisa Mensal de Emprego.

O gráfico a seguir mostra a evolução da taxa de desocupação de MARÇO de 2002 a MARÇO de 2013, no total das seis regiões metropolitanas abrangidas pela pesquisa



FONTE: IBGE, Diretoria de Pesquisas, Coordenação de Trabalho e Rendimento, Pesquisa Mensal de Emprego.

O gráfico a seguir mostra a evolução da taxa de desocupação dos meses de JANEIRO, FEVEREIRO e MARÇO de 2003 a 2013, no total das seis regiões metropolitanas abrangidas pela pesquisa



FONTE: IBGE, Diretoria de Pesquisas, Coordenação de Trabalho e Rendimento, Pesquisa Mensal de Emprego.

**Indicadores de distribuição da população em idade ativa, por região metropolitana, segundo algumas características em março de 2013**

População em idade ativa (%)	Total das seis áreas	Recife	Salvador	Belo Horizonte	Rio de Janeiro	São Paulo	Porto Alegre
<b>Sexo:</b>							
Masculino	46,1	45,8	45,2	47,0	45,6	46,3	46,2
Feminino	53,9	54,2	54,8	53,0	54,4	53,7	53,8
<b>Faixa etária:</b>							
10 a 14 anos	7,9	8,5	7,5	8,5	7,5	8,0	8,1
15 a 17 anos	5,3	5,3	5,7	5,5	5,1	5,4	5,0
16 a 24 anos	15,6	16,5	16,3	16,4	14,8	15,6	15,5
18 a 24 anos	12,0	13,0	12,5	12,7	11,4	12,0	12,2
25 a 49 anos	42,8	44,4	45,3	44,7	40,1	43,3	41,9
50 anos ou mais	31,9	28,9	29,1	28,5	35,8	31,3	32,8
<b>Anos de estudo</b>							
Sem instrução e menos de 1 ano	3,2	4,3	3,0	3,3	3,0	3,2	2,4
1 a 3 anos	5,4	6,9	5,9	5,3	5,4	5,0	5,8
4 a 7 anos	24,8	25,2	21,6	27,0	23,4	25,0	28,7
8 a 10 anos	18,0	15,9	17,9	18,4	18,2	18,1	18,8
11 anos ou mais	48,5	47,1	51,6	45,9	49,9	48,8	44,2

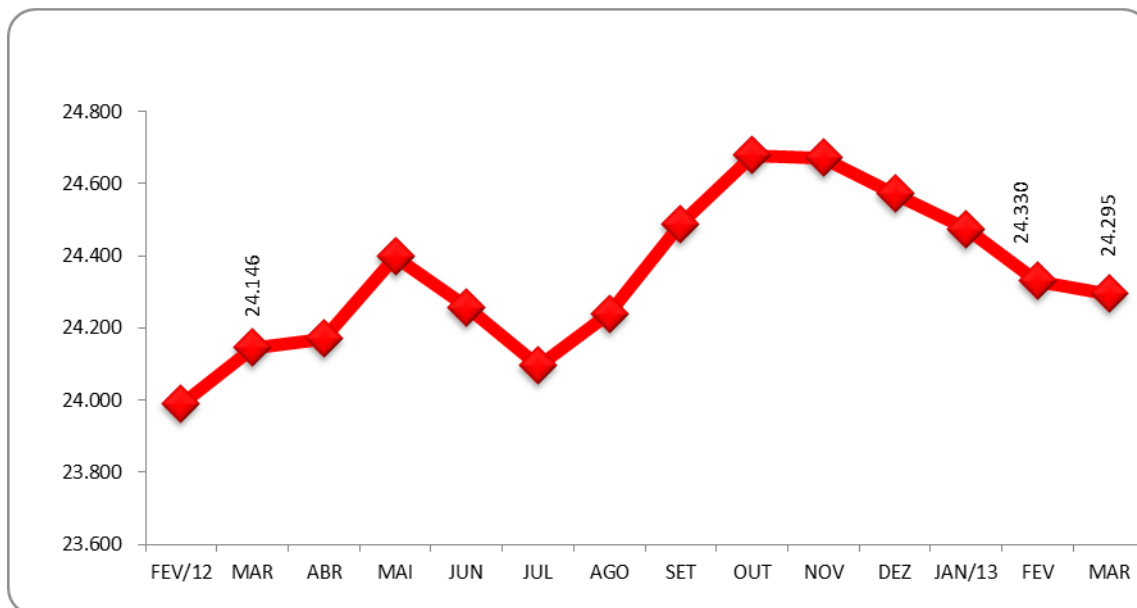
FONTE: IBGE, Diretoria de Pesquisas, Coordenação de Trabalho e Rendimento, Pesquisa Mensal de Emprego.

**Indicadores de distribuição da população economicamente ativa, por região metropolitana, segundo algumas características em março de 2013**

População economicamente ativa (%)	Total das seis áreas	Recife	Salvador	Belo Horizonte	Rio de Janeiro	São Paulo	Porto Alegre
<b>Sexo:</b>							
Masculino	53,4	54,8	52,4	53,3	54,3	53,1	52,5
Feminino	46,6	45,2	47,6	46,7	45,7	46,9	47,5
<b>Condição no domicílio:</b>							
Principal responsável	46,9	43,1	46,4	44,2	50,6	45,7	49,0
Outros membros	53,1	56,9	53,6	55,8	49,4	54,3	51,0
<b>Faixa etária:</b>							
10 a 14 anos	0,1	0,2	0,2	0,2	0,1	0,1	0,1
15 a 17 anos	1,8	1,2	1,7	2,2	0,9	2,2	2,0
18 a 24 anos	14,2	15,2	12,8	14,6	12,2	15,1	15,3
25 a 49 anos	61,2	63,7	64,7	62,5	59,4	61,2	59,8
50 anos ou mais	22,7	19,7	20,7	20,4	27,4	21,4	22,7
<b>Anos de estudo:</b>							
Sem instrução e menos de 1 ano	1,3	1,8	1,1	1,3	1,3	1,4	0,7
1 a 3 anos	2,9	3,6	3,6	2,4	3,1	2,6	2,7
4 a 7 anos	15,8	16,9	13,9	18,7	15,2	14,8	18,9
8 a 10 anos	16,5	13,6	15,4	18,1	16,4	16,4	18,8
11 anos ou mais	63,5	63,8	65,9	59,4	63,9	64,8	58,7

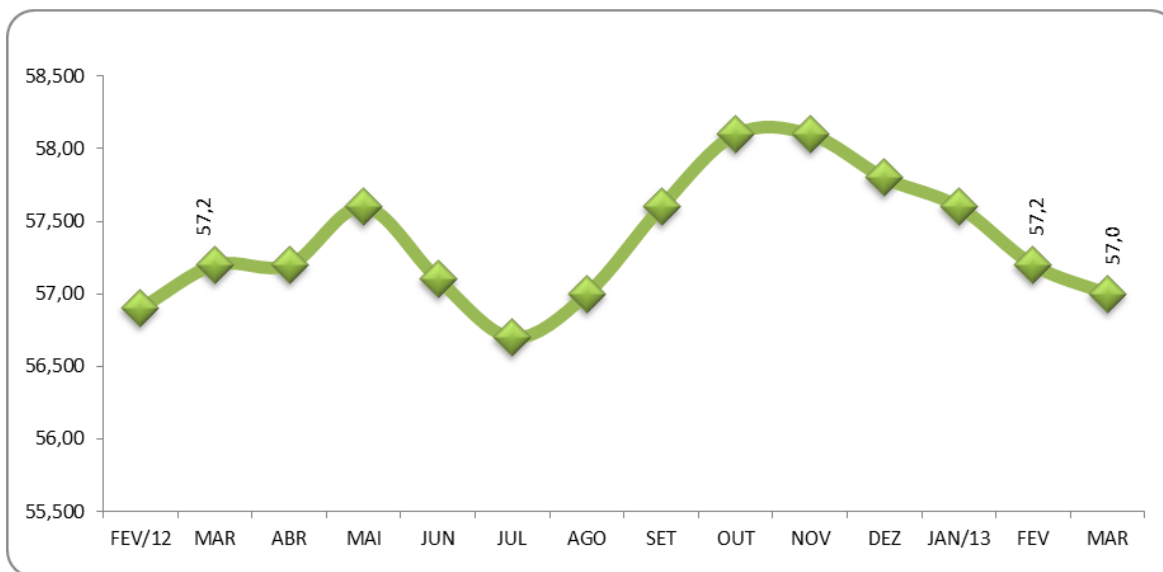
FONTE: IBGE, Diretoria de Pesquisas, Coordenação de Trabalho e Rendimento, Pesquisa Mensal de Emprego.

O gráfico a seguir mostra a evolução, de FEVEREIRO de 2012 a MARÇO de 2013, da população economicamente ativa, para o total das seis regiões metropolitanas abrangidas pela pesquisa (em mil pessoas)



FONTE: IBGE, Diretoria de Pesquisas, Coordenação de Trabalho e Rendimento, Pesquisa Mensal de Emprego.

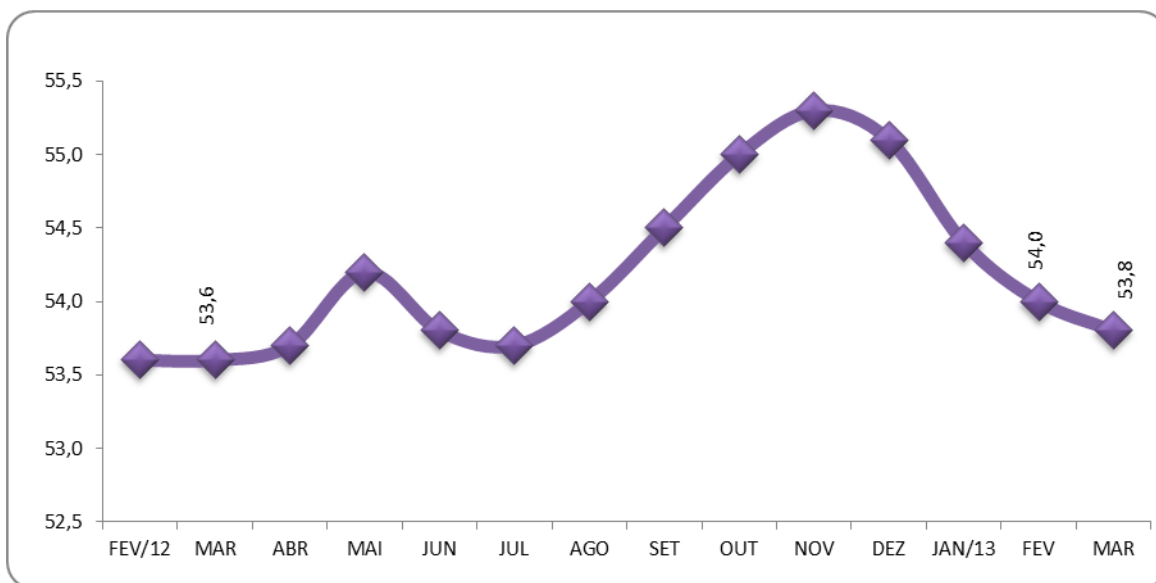
O gráfico a seguir mostra a evolução, de FEVEREIRO de 2012 a MARÇO de 2013, da taxa de atividade, para o total das seis regiões metropolitanas abrangidas pela pesquisa



FONTE: IBGE, Diretoria de Pesquisas, Coordenação de Trabalho e Rendimento, Pesquisa Mensal de Emprego.



O gráfico a seguir mostra a evolução, de FEVEREIRO de 2012 a MARÇO de 2013, do nível da ocupação, para o total das seis regiões metropolitanas abrangidas pela pesquisa.



FONTE: IBGE, Diretoria de Pesquisas, Coordenação de Trabalho e Rendimento, Pesquisa Mensal de Emprego.

## Evolução do nível da ocupação, por região metropolitana, desde janeiro de 2003

(continua na página seguinte)

Nível da ocupação (%)							
Mês/ano	TOTAL	Recife	Salvador	Belo Horizonte	Rio de Janeiro	São Paulo	Porto Alegre
jan/03	49,9	44,5	48,4	49,7	49,8	50,9	51,3
fev/03	49,7	44,9	48,0	49,3	49,2	51,0	51,2
<b>mar/03</b>	<b>49,7</b>	<b>44,3</b>	<b>47,5</b>	<b>49,2</b>	<b>49,5</b>	<b>51,1</b>	<b>51,1</b>
abr/03	49,7	43,7	48,1	50,4	49,4	50,7	51,3
mai/03	49,7	43,8	47,8	50,3	49,8	50,7	51,3
jun/03	49,9	43,4	47,5	50,1	50,0	51,1	51,3
jul/03	49,7	44,0	47,3	49,2	49,8	51,1	50,6
ago/03	50,0	44,6	47,9	50,3	50,1	51,1	51,4
set/03	50,6	44,7	47,7	51,2	49,9	52,4	51,4
out/03	50,2	44,1	47,9	50,7	49,9	51,7	51,5
nov/03	50,8	44,0	48,8	51,3	50,1	52,4	52,2
dez/03	50,6	44,6	49,0	50,9	49,1	52,7	52,0
jan/04	49,6	43,1	48,0	49,5	48,6	51,5	51,2
fev/04	49,6	43,0	47,6	50,0	49,5	51,2	50,1
<b>mar/04</b>	<b>49,8</b>	<b>43,2</b>	<b>47,1</b>	<b>50,3</b>	<b>49,9</b>	<b>51,3</b>	<b>50,5</b>
abr/04	50,0	43,8	46,9	50,8	50,0	51,4	50,9
mai/04	50,3	43,5	47,5	50,7	49,9	52,2	51,1
jun/04	50,4	43,0	47,6	51,2	50,1	52,1	51,3
jul/04	50,8	43,2	48,0	51,5	50,5	52,6	51,2
ago/04	51,0	43,0	49,1	52,3	50,9	52,6	51,1
set/04	51,4	44,0	49,9	52,3	51,2	53,0	51,9
out/04	51,4	44,2	50,3	52,0	50,3	53,3	52,4
nov/04	51,4	43,8	50,2	52,0	50,0	53,6	52,1
dez/04	51,3	44,1	49,8	51,4	49,8	53,5	52,8
jan/05	50,4	43,0	49,4	49,9	49,7	52,4	51,5
fev/05	50,3	42,2	48,8	49,9	49,8	52,4	50,9
<b>mar/05</b>	<b>50,6</b>	<b>42,6</b>	<b>48,7</b>	<b>50,1</b>	<b>49,7</b>	<b>53,2</b>	<b>50,7</b>
abr/05	50,5	42,5	48,2	50,6	49,2	53,0	51,4
mai/05	51,2	43,4	49,0	52,1	49,5	53,6	52,7
jun/05	51,1	43,5	49,2	52,1	49,8	53,3	52,5
jul/05	51,0	43,1	49,5	51,3	49,5	53,4	52,4
ago/05	51,2	43,1	50,0	51,3	49,8	53,5	52,5
set/05	51,5	43,2	50,2	52,5	50,4	53,5	52,4
out/05	51,4	43,8	49,9	52,2	49,9	53,5	52,6
nov/05	51,3	43,2	49,9	52,3	50,2	53,3	53,1
dez/05	51,5	43,4	50,0	52,6	50,2	53,4	53,0
jan/06	50,8	42,6	49,9	51,4	49,9	52,8	51,7
fev/06	50,6	42,4	49,7	51,2	49,7	52,7	51,2
<b>mar/06</b>	<b>50,6</b>	<b>42,2</b>	<b>49,4</b>	<b>51,7</b>	<b>49,5</b>	<b>52,6</b>	<b>51,8</b>
abr/06	50,4	43,2	48,4	51,7	49,3	52,3	51,3
mai/06	50,5	43,7	48,5	53,2	49,1	52,1	52,0
jun/06	50,9	43,8	49,2	53,6	49,1	52,6	52,7
jul/06	51,1	43,5	49,3	53,8	49,7	52,8	52,0
ago/06	51,5	43,1	49,7	54,4	50,4	53,1	52,7
set/06	52,0	45,1	49,9	54,8	50,8	53,7	52,9
out/06	51,8	44,9	49,9	54,3	50,6	53,6	52,1
nov/06	51,9	45,6	51,1	54,1	50,0	53,8	52,2
dez/06	51,8	45,0	51,5	54,1	50,2	53,7	51,9
jan/07	51,2	43,9	51,2	53,1	49,9	53,0	50,6
fev/07	50,8	43,1	50,7	52,9	49,5	52,7	50,6
<b>mar/07</b>	<b>51,1</b>	<b>42,9</b>	<b>50,6</b>	<b>53,4</b>	<b>49,6</b>	<b>53,0</b>	<b>51,6</b>
abr/07	50,8	42,7	50,1	53,8	48,8	52,8	52,2
mai/07	50,8	42,8	50,8	53,4	48,9	52,6	52,0
jun/07	51,3	42,7	50,8	53,8	49,1	53,6	52,3
jul/07	51,4	43,2	50,9	54,8	49,4	53,3	52,3
ago/07	51,9	43,1	51,0	55,0	50,0	54,0	52,8
set/07	52,3	43,1	50,9	55,0	50,6	54,5	53,2
out/07	52,4	43,0	50,4	54,9	50,7	54,8	53,2
nov/07	52,6	43,4	51,5	55,6	50,3	54,9	54,0
dez/07	52,3	43,5	51,4	55,4	49,9	54,7	53,6
jan/08	51,9	43,1	51,0	54,4	49,8	54,1	53,4
fev/08	51,6	42,0	50,4	54,5	49,6	53,8	53,1
<b>mar/08</b>	<b>51,8</b>	<b>42,2</b>	<b>49,7</b>	<b>54,3</b>	<b>50,1</b>	<b>54,2</b>	<b>53,2</b>
abr/08	52,0	41,7	50,2	55,4	50,1	54,3	53,3

Nível da ocupação (%)							
Mês/ano	TOTAL	Recife	Salvador	Belo Horizonte	Rio de Janeiro	São Paulo	Porto Alegre
mai/08	52,1	41,2	49,8	54,7	50,0	54,9	54,4
jun/08	52,5	42,6	49,7	55,0	50,2	55,6	54,0
jul/08	52,3	43,3	49,5	55,3	50,0	54,9	54,2
ago/08	52,6	42,9	50,1	55,9	50,3	55,2	54,2
set/08	53,0	43,9	50,5	55,8	50,7	55,7	54,4
out/08	53,4	43,7	50,6	56,3	51,1	56,4	54,5
nov/08	53,2	43,0	50,7	56,3	50,8	56,0	55,0
dez/08	53,2	45,1	50,7	55,4	50,9	55,7	55,0
jan/09	52,1	43,8	50,4	54,1	50,2	54,4	53,3
fev/09	51,6	42,9	49,9	53,6	49,7	54,1	51,8
<b>mar/09</b>	<b>51,5</b>	<b>42,9</b>	<b>50,1</b>	<b>53,9</b>	<b>49,4</b>	<b>54,0</b>	<b>52,4</b>
abr/09	51,5	42,0	49,4	53,9	49,4	54,2	52,4
mai/09	51,6	42,9	49,3	54,4	49,5	54,2	52,1
jun/09	51,9	42,8	49,3	54,7	50,1	54,4	52,4
jul/09	52,1	42,9	49,5	55,3	49,9	54,9	52,6
ago/09	52,2	42,6	50,0	54,7	50,3	54,9	53,4
set/09	52,4	42,6	51,1	55,3	50,1	55,1	53,4
out/09	52,4	43,5	51,2	55,8	50,0	54,7	54,0
nov/09	52,6	43,7	50,8	55,9	50,6	54,9	53,9
dez/09	53,0	45,0	51,0	56,8	50,9	55,2	54,0
jan/10	52,4	43,8	50,6	55,6	51,1	54,3	53,2
fev/10	52,6	44,8	50,4	55,0	51,6	54,4	53,2
<b>mar/10</b>	<b>52,7</b>	<b>45,3</b>	<b>50,9</b>	<b>56,2</b>	<b>51,0</b>	<b>54,4</b>	<b>52,9</b>
abr/10	52,9	45,8	51,6	56,1	50,6	55,1	52,6
mai/10	53,0	45,8	51,5	56,6	51,0	55,1	52,9
jun/10	52,9	45,7	51,0	56,4	50,7	55,1	53,4
jul/10	53,2	44,7	50,9	56,6	50,8	55,7	54,1
ago/10	53,4	45,4	51,0	57,1	51,1	55,7	54,7
set/10	53,7	47,3	51,6	57,3	50,8	56,0	55,3
out/10	53,9	47,4	51,9	57,4	50,3	56,5	55,9
nov/10	54,0	47,3	52,1	57,0	51,0	56,3	56,0
dez/10	54,0	47,2	52,9	57,1	51,1	56,1	56,0
jan/11	53,0	45,2	51,3	55,6	51,1	55,0	54,8
fev/11	53,2	45,1	50,7	56,1	51,6	55,2	54,4
<b>mar/11</b>	<b>53,3</b>	<b>46,1</b>	<b>50,2</b>	<b>56,4</b>	<b>51,5</b>	<b>55,4</b>	<b>54,8</b>
abr/11	53,4	46,8	50,4	56,7	51,0	55,5	55,2
mai/11	53,6	47,6	49,9	57,6	51,2	55,5	55,3
jun/11	53,5	47,4	50,5	57,5	50,6	55,6	55,2
jul/11	53,6	47,1	50,6	57,5	50,6	56,1	54,8
ago/11	53,9	46,9	50,9	57,4	51,8	56,0	55,1
set/11	54,0	46,5	51,3	57,4	52,0	56,1	55,1
out/11	54,0	46,5	50,4	57,0	52,3	56,2	54,9
nov/11	54,3	46,5	50,8	57,3	52,9	56,3	56,0
dez/11	54,0	47,5	50,6	57,1	51,9	56,1	56,0
jan/12	53,5	47,1	49,8	56,8	51,9	55,3	54,9
fev/12	53,6	47,7	50,1	57,3	52,0	55,4	54,5
<b>mar/12</b>	<b>53,6</b>	<b>47,2</b>	<b>50,7</b>	<b>57,7</b>	<b>52,0</b>	<b>55,1</b>	<b>55,0</b>
abr/12	53,7	47,8	49,9	57,8	52,0	55,2	55,3
mai/12	54,2	48,4	50,0	58,3	52,4	56,0	55,5
jun/12	53,8	48,8	49,0	57,2	51,8	55,9	54,6
jul/12	53,7	48,3	49,9	57,1	51,6	56,0	53,1
ago/12	54,0	48,4	51,3	57,5	52,2	55,8	54,0
set/12	54,5	49,1	52,5	58,7	52,8	55,8	54,7
out/12	55,0	48,3	53,0	58,2	53,3	56,8	55,5
nov/12	55,3	49,6	52,2	58,1	53,5	57,2	56,0
dez/12	55,1	48,7	51,6	57,9	53,1	57,4	55,5
jan/13	54,4	48,5	50,3	56,8	52,8	56,6	55,3
fev/13	54,0	47,0	50,7	56,1	52,4	56,2	55,1
<b>mar/13</b>	<b>53,8</b>	<b>48,5</b>	<b>50,8</b>	<b>55,9</b>	<b>52,4</b>	<b>55,5</b>	<b>55,1</b>

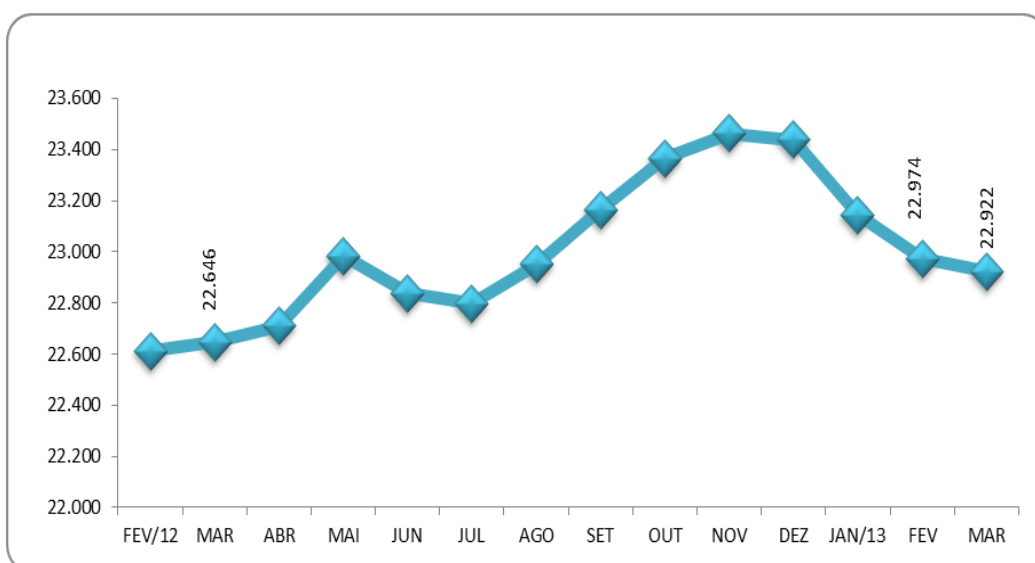
FONTE: IBGE, Diretoria de Pesquisas, Coordenação de Trabalho e Rendimento, Pesquisa Mensal de Emprego.

## Indicadores de distribuição da população ocupada, por região metropolitana, segundo algumas características em março de 2013

População ocupada (%)	Total das seis áreas	Recife	Salvador	Belo Horizonte	Rio de Janeiro	São Paulo	Porto Alegre
<b>Sexo:</b>							
Masculino	54,0	55,6	53,5	53,7	55,2	53,5	52,9
Feminino	46,0	44,4	46,5	46,3	44,8	46,5	47,1
<b>Faixa etária:</b>							
10 a 14 anos	0,1	0,2	0,1	0,2	0,1	0,1	0,1
15 a 17 anos	1,4	1,0	1,3	1,9	0,7	1,6	1,8
18 a 24 anos	13,1	14,0	11,8	13,9	11,3	13,8	14,5
25 a 49 anos	61,9	64,1	65,3	63,0	59,7	62,1	60,3
50 anos ou mais	23,5	20,8	21,4	21,1	28,2	22,4	23,3
<b>Anos de estudo:</b>							
Sem instrução e menos de 1 ano	1,3	1,7	1,1	1,3	1,4	1,4	0,8
1 a 3 anos	2,9	3,6	3,6	2,4	3,1	2,7	2,8
4 a 7 anos	15,9	17,2	14,2	18,7	15,3	15,0	18,8
8 a 10 anos	16,1	13,4	15,1	17,8	16,0	15,9	18,6
11 anos ou mais	63,7	63,7	66,0	59,7	64,2	65,0	58,9
<b>Tamanho do empreendimento:</b>							
1 a 5 pessoas	32,0	35,1	34,6	32,8	37,4	28,2	31,3
6 a 10 pessoas	5,2	5,7	5,3	5,9	4,5	4,9	6,8
11 ou mais pessoas	62,8	59,2	60,1	61,3	58,0	66,9	61,9
<b>Tempo de permanência no trabalho:</b>							
Até 30 dias	1,7	2,2	1,8	2,6	0,9	1,6	2,4
31 dias a menos de 1 ano	17,5	20,7	18,4	21,3	14,4	16,9	20,9
1 ano a menos de 2 anos	11,9	11,1	9,7	11,6	11,5	12,7	11,8
2 anos ou mais	69,0	66,0	70,1	64,5	73,2	68,9	64,8
<b>Horas habitualmente trabalhadas por semana:</b>							
Até 39 horas	17,6	22,2	19,1	20,0	18,6	15,5	16,5
40 a 44 horas	55,5	48,7	57,8	58,4	48,9	57,4	65,0
45 horas e mais	26,9	29,0	23,0	21,7	32,5	27,1	18,5

FONTE: IBGE, Diretoria de Pesquisas, Coordenação de Trabalho e Rendimento, Pesquisa Mensal de Emprego.

O gráfico a seguir mostra a evolução, de FEVEREIRO de 2012 a MARÇO de 2013, da população ocupada para o total das seis regiões metropolitanas abrangidas pela pesquisa (em mil pessoas)



FONTE: IBGE, Diretoria de Pesquisas, Coordenação de Trabalho e Rendimento, Pesquisa Mensal de Emprego.

## Indicadores de distribuição da população ocupada, por região metropolitana, segundo os grupamentos de atividade, para os meses de março de 2005 a 2013

Distribuição da população ocupada por grupamentos de atividade (%)								
Grupamentos de atividade	Mês/ano	Total seis áreas	Recife	Salvador	Belo Horizonte	Rio de Janeiro	São Paulo	Porto Alegre
Indústria extrativa, de transformação e distribuição de eletricidade, gás e água	03/05	17,8	12,0	10,3	17,7	12,2	22,3	22,9
	03/06	17,5	11,5	11,0	17,5	12,0	21,8	22,6
	03/07	16,8	10,9	10,1	17,1	11,8	20,7	22,2
	03/08	16,7	10,8	10,7	17,4	11,8	20,4	21,7
	03/09	16,4	10,2	10,6	16,7	11,6	20,2	20,8
	03/10	16,3	10,9	9,9	17,4	11,8	19,9	20,3
	03/11	16,4	10,2	9,5	17,4	12,0	19,8	22,0
	03/12	16,5	11,8	10,2	16,4	12,6	19,8	20,6
Construção	03/13	16,0	11,8	8,7	16,1	12,1	19,2	21,1
	03/05	7,4	6,7	8,3	8,1	7,8	6,9	7,4
	03/06	7,3	5,2	9,0	8,2	8,0	6,6	7,1
	03/07	7,4	6,0	8,6	8,8	7,6	6,8	7,5
	03/08	7,4	6,5	8,5	8,4	6,9	7,3	8,0
	03/09	7,4	6,5	9,0	8,7	7,3	6,9	7,5
	03/10	7,8	7,3	9,9	8,7	8,1	7,2	7,6
	03/11	7,7	8,0	9,5	9,7	7,6	6,8	7,4
Comércio, reparação de veículos automotores e de objetos pessoais e domésticos e comércio a varejo de combustíveis	03/12	7,9	7,5	9,8	9,9	7,7	7,1	7,9
	03/13	7,6	8,3	8,7	9,5	7,9	6,7	7,2
	03/05	19,6	25,7	20,4	19,6	18,6	19,4	18,6
	03/06	19,4	24,6	20,5	19,1	19,2	18,7	18,5
	03/07	19,4	25,0	20,7	17,9	19,5	18,7	19,0
	03/08	19,2	24,9	20,9	17,3	18,8	18,9	19,2
	03/09	19,3	26,3	19,8	18,5	18,0	18,7	20,5
	03/10	18,7	23,6	22,0	18,2	17,7	18,0	19,3
Serviços prestados a empresa, aluguéis, atividades imobiliárias e intermediação financeira	03/11	18,7	25,0	22,4	17,9	17,9	17,5	19,1
	03/12	18,7	23,4	20,8	18,4	18,2	17,8	19,8
	03/13	18,7	23,5	20,4	18,5	18,0	18,0	19,0
	03/05	13,8	12,0	13,0	12,3	14,6	14,3	12,9
	03/06	14,2	12,5	12,2	11,5	15,4	15,2	12,8
	03/07	14,8	12,1	13,7	13,2	15,6	15,8	13,3
	03/08	15,1	12,6	13,8	13,9	16,0	15,9	13,4
	03/09	15,2	12,8	15,4	13,9	15,3	16,1	13,6
Educação, saúde, serviços sociais, administração pública, defesa e seguridade social	03/10	15,8	14,3	13,7	13,9	16,5	16,9	13,8
	03/11	16,0	14,4	14,0	14,8	16,4	17,3	13,5
	03/12	16,0	17,1	15,9	14,2	15,3	17,3	14,0
	03/13	16,3	15,4	18,0	15,1	15,9	17,0	15,1
	03/05	15,9	18,9	18,6	16,1	18,0	13,7	15,9
	03/06	16,0	20,3	18,6	17,1	18,0	13,4	16,2
	03/07	15,6	20,7	17,4	16,2	17,6	13,0	16,7
	03/08	15,8	19,3	18,0	16,8	18,7	13,0	16,3
Serviços domésticos	03/09	16,3	20,1	17,4	16,7	19,2	13,7	16,2
	03/10	15,7	19,3	17,1	16,0	18,6	12,8	16,9
	03/11	15,7	17,5	17,8	15,9	18,8	13,2	15,9
	03/12	16,0	17,1	19,2	17,1	18,4	13,6	15,8
	03/13	16,7	18,5	18,5	17,5	19,0	14,5	17,3
	03/05	8,0	8,5	10,2	9,8	8,4	7,1	6,9
	03/06	8,1	7,5	10,1	9,0	8,8	7,6	6,8
	03/07	8,4	8,5	10,7	9,5	8,4	8,0	6,7
Outros serviços (alojamento, transporte, limpeza urbana e serviços pessoais)	03/08	7,6	8,5	9,6	8,5	7,9	7,0	6,5
	03/09	7,8	8,1	9,4	8,5	8,4	7,3	6,7
	03/10	7,5	7,8	8,9	8,5	8,0	7,0	6,4
	03/11	7,2	7,8	8,5	7,5	7,0	7,1	6,0
	03/12	6,6	7,3	7,4	7,0	6,6	6,4	5,8
	03/13	6,2	6,5	7,7	6,2	6,6	5,9	4,7
	03/05	16,8	15,7	18,3	15,4	19,9	15,8	14,5
	03/06	16,9	17,3	17,9	16,6	18,3	16,3	15,1
Outros serviços (alojamento, transporte, limpeza urbana e serviços pessoais)	03/07	16,9	16,1	17,8	16,3	19,0	16,3	13,7
	03/08	17,5	16,2	17,9	16,8	19,6	17,2	14,2
	03/09	17,2	15,3	17,7	16,2	19,8	16,9	14,2
	03/10	17,6	16,2	17,8	16,6	18,8	17,7	15,2
	03/11	17,8	16,2	17,6	16,1	19,8	17,8	15,6
	03/12	17,8	15,1	16,1	16,4	20,7	17,7	15,4
	03/13	18,0	15,7	17,1	16,8	20,0	18,3	14,8

FONTE: IBGE, Diretoria de Pesquisas, Coordenação de Trabalho e Rendimento, Pesquisa Mensal de Emprego.

**Indicadores de distribuição da população ocupada, por região metropolitana, segundo a posição na ocupação, para os meses de março de 2005 a 2013**

Distribuição da população ocupada por posição na ocupação (%)								
Posição na ocupação	Mês/ano	Total seis áreas	Recife	Salvador	Belo Horizonte	Rio de Janeiro	São Paulo	Porto Alegre
<b>Empregados com carteira de trabalho assinada no setor privado</b>	03/05	40,3	35,8	36,9	41,2	37,0	42,7	43,7
	03/06	41,2	35,1	35,2	41,7	38,9	44,0	43,4
	03/07	41,7	35,5	36,6	42,3	39,4	44,2	44,9
	03/08	43,8	38,3	39,6	44,3	39,6	47,4	45,7
	03/09	44,5	39,0	40,4	46,4	39,8	47,9	46,9
	03/10	46,0	41,1	42,1	47,1	41,9	49,0	48,5
	03/11	48,2	44,6	44,3	49,1	43,1	51,7	50,5
	03/12	49,2	45,4	47,2	47,9	44,0	53,3	50,0
03/13	49,9	46,0	46,7	50,0	44,4	54,1	51,1	
<b>Empregados sem carteira de trabalho assinada no setor privado</b>	03/05	15,5	14,0	12,7	12,0	13,2	18,8	13,1
	03/06	14,5	14,6	14,1	12,8	12,2	16,6	13,4
	03/07	14,0	14,3	13,0	12,4	11,6	16,3	11,8
	03/08	13,2	11,8	12,2	12,4	11,9	14,8	12,5
	03/09	12,5	10,8	11,9	11,5	10,5	14,5	11,7
	03/10	12,2	11,3	10,9	11,6	10,5	14,0	10,1
	03/11	11,4	10,9	11,2	9,7	10,5	12,8	10,5
	03/12	10,7	10,5	9,7	9,9	10,4	11,4	10,3
03/13	9,8	10,7	10,5	8,9	9,1	10,1	10,2	
<b>Militares e funcionários Públicos</b>	03/05	7,4	9,3	8,9	7,6	9,1	5,4	9,0
	03/06	7,8	10,1	7,6	8,2	8,8	6,7	8,3
	03/07	7,5	10,7	7,4	7,7	8,9	6,1	7,9
	03/08	7,7	11,0	7,4	8,3	9,7	6,0	7,9
	03/09	7,9	11,1	7,6	8,4	10,3	6,0	7,6
	03/10	7,3	10,4	7,4	7,5	9,3	5,4	8,1
	03/11	7,5	9,7	7,4	7,5	9,8	5,8	7,3
	03/12	7,9	9,2	8,8	7,7	10,3	6,1	7,9
03/13	7,8	9,0	7,5	7,9	10,2	6,1	8,5	
<b>Trabalhadores por conta própria</b>	03/05	19,6	22,9	22,6	19,1	24,1	16,5	17,7
	03/06	19,1	22,6	23,0	18,1	22,5	16,2	18,6
	03/07	19,6	21,2	22,2	17,9	23,5	17,1	18,8
	03/08	19,2	22,5	22,5	17,0	22,8	17,0	17,7
	03/09	18,8	23,2	21,5	16,2	22,3	16,5	17,9
	03/10	18,6	22,6	22,8	16,0	21,7	16,5	17,2
	03/11	17,9	20,1	21,1	16,4	21,7	15,7	15,8
	03/12	18,0	20,3	19,8	17,7	21,2	15,6	17,4
03/13	18,1	19,1	20,2	16,7	21,8	16,2	15,9	
<b>Empregadores</b>	03/05	5,2	3,5	4,1	5,6	4,8	5,8	4,9
	03/06	5,2	3,9	4,2	5,4	5,1	5,7	4,5
	03/07	4,7	4,1	4,4	5,0	4,4	5,0	4,1
	03/08	4,6	4,0	3,7	5,1	4,5	4,6	4,8
	03/09	4,6	4,0	3,8	4,9	5,0	4,5	4,5
	03/10	4,5	2,9	3,1	4,9	4,8	4,7	5,0
	03/11	4,1	2,7	3,3	5,0	4,1	4,1	5,0
	03/12	4,5	3,8	3,6	5,3	4,4	4,5	4,9
03/13	4,4	4,0	3,1	6,1	3,9	4,5	5,1	

FONTE: IBGE, Diretoria de Pesquisas, Coordenação de Trabalho e Rendimento, Pesquisa Mensal de Emprego.

**Indicadores de distribuição da população ocupada, segundo a posição na ocupação e os grupamentos de atividade, para os meses de março de 2005 a 2013**

Grupamentos de atividade	Mês/ano	Empregados com carteira assinada	Empregados sem carteira assinada	Trabalhadores por conta própria	Empregadores
Indústria extrativa, de transformação e distribuição de eletricidade, gás e água	03/05	61,0	16,6	16,3	4,6
	03/06	62,9	15,5	15,2	4,5
	03/07	63,6	13,8	16,2	4,6
	03/08	65,0	13,6	15,7	4,1
	03/09	66,9	12,6	15,4	3,4
	03/10	65,9	12,3	16,5	4,1
	03/11	69,4	10,6	15,0	3,7
	03/12	70,2	10,3	14,7	3,4
Construção	03/13	69,8	9,7	15,3	3,9
	03/05	25,4	22,5	46,2	5,6
	03/06	26,6	21,3	45,3	6,5
	03/07	27,8	19,8	45,8	6,2
	03/08	30,4	18,3	45,1	5,8
	03/09	34,5	18,4	41,3	5,6
	03/10	37,4	18,3	39,2	5,0
	03/11	39,8	16,4	38,5	5,0
Comércio, reparação de veículos automotores e de objetos pessoais e domésticos e comércio a varejo de combustíveis	03/12	41,4	14,8	37,9	5,8
	03/13	40,9	12,8	39,6	6,4
	03/05	41,6	18,4	29,5	8,3
	03/06	43,2	17,9	28,4	8,5
	03/07	43,4	17,7	29,3	7,6
	03/08	45,8	16,8	28,1	7,5
	03/09	47,2	14,5	29,4	7,3
	03/10	49,1	14,4	27,2	7,9
Serviços prestados a empresa, aluguéis, atividades imobiliárias e intermediação financeira	03/11	52,2	13,6	26,0	6,8
	03/12	52,2	12,2	27,0	7,6
	03/13	53,9	11,3	26,3	7,4
	03/05	61,4	17,4	13,5	6,1
	03/06	62,4	15,9	14,1	5,3
	03/07	64,4	14,7	14,1	4,8
	03/08	66,0	13,5	13,8	5,1
	03/09	65,4	14,0	14,2	5,0
Educação, saúde, serviços sociais, administração pública, defesa e seguridade social	03/10	67,1	12,7	14,0	4,6
	03/11	69,2	12,3	12,4	4,6
	03/12	69,8	11,5	12,8	4,4
	03/13	71,4	10,1	12,9	4,1
	03/05	32,6	16,2	5,3	2,9
	03/06	32,1	15,7	5,2	2,5
	03/07	31,8	16,6	5,2	2,0
	03/08	32,8	14,4	5,7	2,0
Outros serviços (alojamento, transporte, limpeza urbana e serviços pessoais)	03/09	34,1	13,6	5,0	2,7
	03/10	37,0	12,7	4,8	2,3
	03/11	37,1	12,6	5,0	1,6
	03/12	37,4	11,9	4,6	1,8
	03/13	38,4	13,0	4,5	1,8
	03/05	43,7	21,2	27,1	5,8
	03/06	44,2	20,4	26,9	6,2
	03/07	45,4	20,3	27,0	5,1
Outros serviços (alojamento, transporte, limpeza urbana e serviços pessoais)	03/08	46,6	19,0	27,0	4,8
	03/09	47,1	18,7	25,7	5,7
	03/10	49,0	17,7	26,2	5,0
	03/11	50,0	17,0	26,2	4,8
	03/12	50,6	15,9	25,6	5,5
	03/13	51,7	14,8	25,9	5,3

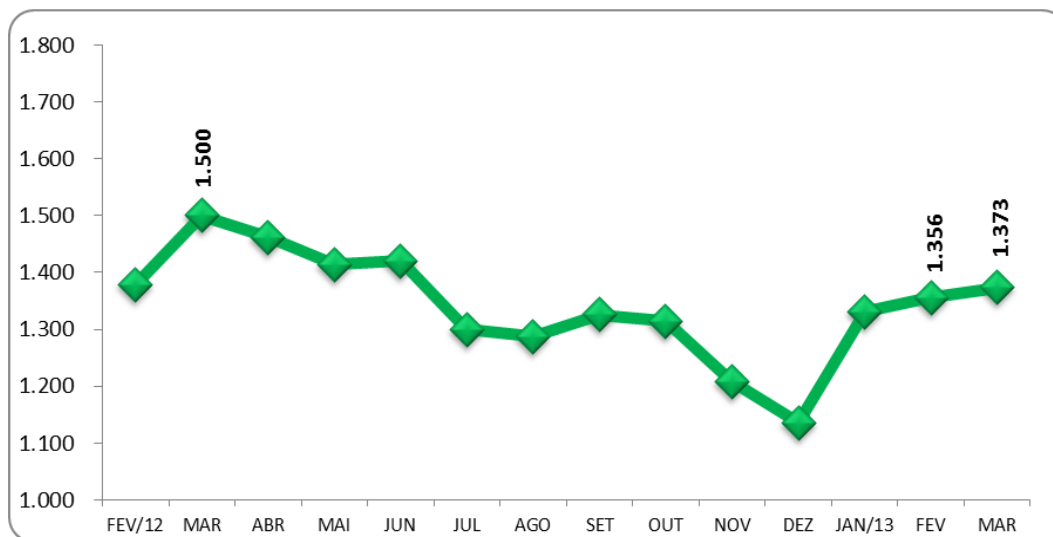
FONTE: IBGE, Diretoria de Pesquisas, Coordenação de Trabalho e Rendimento, Pesquisa Mensal de Emprego.

## Indicadores de distribuição da população desocupada, por região metropolitana, segundo algumas características em março de 2013

População desocupada (%)	Total das seis áreas	Recife	Salvador	Belo Horizonte	Rio de Janeiro	São Paulo	Porto Alegre
<b>Sexo:</b>							
Masculino	43,3	43,6	37,5	45,2	37,2	46,8	42,2
Feminino	56,7	56,4	62,5	54,8	62,8	53,2	57,8
<b>Faixa etária:</b>							
10 a 14 anos	0,7	0,0	0,9	1,0	0,2	0,9	0,6
15 a 17 anos	7,9	3,8	6,9	9,3	4,9	10,0	7,5
18 a 24 anos	32,4	32,4	25,1	30,6	30,4	34,9	34,1
25 a 49 anos	50,5	58,2	56,8	52,0	52,8	46,8	48,7
50 anos ou mais	8,5	5,6	10,4	7,2	11,7	7,4	9,1
<b>Anos de estudo:</b>							
Sem Instrução e menos de 8 anos	16,0	18,3	14,7	21,5	16,2	13,9	21,9
8 a 10 anos	23,5	16,7	20,4	25,0	25,4	24,4	23,3
11 anos ou mais	60,5	65,0	64,9	53,6	58,4	61,7	54,7
<b>Condição de trabalho:</b>							
Com trabalho anterior	84,9	85,6	82,8	83,9	85,6	85,0	86,1
Sem trabalho anterior	15,1	14,4	17,2	16,1	14,4	15,0	13,9
<b>Condição na família:</b>							
Principal responsável	26,7	31,4	29,2	29,2	26,2	24,8	28,3
Outros membros	73,3	68,6	70,8	70,8	73,8	75,2	71,7
<b>Com procura de trabalho:</b>							
Nos 7 dias	85,2	77,5	79,1	79,3	86,6	88,3	86,1
Nos 23 dias	14,8	22,5	20,9	20,7	13,4	11,7	13,9
<b>Tempo de procura:</b>							
Até 30 dias	22,4	36,8	24,5	36,8	9,0	21,1	31,7
31 dias a 6 meses	58,1	47,9	40,7	52,0	61,8	63,5	55,5
7 a 11 meses	5,9	3,9	8,6	4,5	7,2	5,4	5,8
1 ano a menos de 2 anos	8,8	8,7	13,3	3,8	13,7	7,4	3,4
2 anos ou mais	4,9	2,7	12,9	2,9	8,3	2,7	3,6

FONTE: IBGE, Diretoria de Pesquisas, Coordenação de Trabalho e Rendimento, Pesquisa Mensal de Emprego.

O gráfico a seguir mostra a evolução, de FEVEREIRO de 2012 a MARÇO de 2013, da população desocupada, para o total das seis regiões metropolitanas abrangidas pela pesquisa (em mil pessoas)



FONTE: IBGE, Diretoria de Pesquisas, Coordenação de Trabalho e Rendimento, Pesquisa Mensal de Emprego.



## A tabela a seguir mostra a evolução da taxa de desocupação, desde abril de 2002

(continua na página seguinte)

Taxa de desocupação por região metropolitana (%)							
Mês/ano	Total	Recife	Salvador	B. Horiz.	R. de Jan.	São Paulo	P. Alegre
jan/03	11,2	11,7	15,2	9,8	8,3	13,0	7,9
fev/03	11,6	12,1	15,0	10,1	8,6	13,6	8,6
<b>mar/03</b>	<b>12,1</b>	<b>12,7</b>	<b>16,2</b>	<b>10,3</b>	<b>9,1</b>	<b>13,9</b>	<b>10,0</b>
abr/03	12,5	14,0	16,7	10,5	9,2	14,3	9,8
mai/03	12,9	15,1	17,3	11,0	9,6	14,6	10,2
jun/03	13,0	14,9	17,9	12,1	9,8	14,5	10,2
jul/03	12,8	14,2	17,6	11,4	9,6	14,5	9,5
ago/03	13,1	15,0	17,6	12,1	9,5	14,9	9,8
set/03	13,0	15,0	17,6	10,8	9,7	14,8	10,1
out/03	13,0	14,4	17,0	11,2	9,4	15,0	10,1
nov/03	12,2	14,0	16,4	10,3	8,9	14,0	9,4
dez/03	10,9	12,1	15,7	10,4	8,6	11,8	7,9
jan/04	11,7	12,8	16,2	12,3	8,9	12,9	7,6
fev/04	12,0	12,7	17,1	11,9	8,6	13,6	8,5
<b>mar/04</b>	<b>12,8</b>	<b>12,6</b>	<b>17,1</b>	<b>12,1</b>	<b>9,8</b>	<b>14,6</b>	<b>9,6</b>
abr/04	13,1	14,3	16,6	11,4	10,7	14,5	10,7
mai/04	12,2	13,3	16,2	10,9	9,6	13,6	9,7
jun/04	11,7	12,8	14,9	10,5	8,9	13,3	9,5
jul/04	11,2	13,4	14,9	10,7	8,1	12,5	8,9
ago/04	11,4	13,5	16,6	10,2	8,6	12,6	8,5
set/04	10,9	12,4	15,6	10,2	8,8	11,7	8,7
out/04	10,5	12,1	15,8	9,6	8,5	11,2	7,6
nov/04	10,7	11,2	15,9	9,2	9,4	11,2	7,8
dez/04	9,6	11,1	15,4	8,5	8,5	9,8	6,6
jan/05	10,2	12,2	15,8	9,8	7,4	11,1	7,0
fev/05	10,7	13,2	15,6	9,9	8,4	11,5	7,1
<b>mar/05</b>	<b>10,9</b>	<b>14,1</b>	<b>15,7</b>	<b>10,7</b>	<b>8,4</b>	<b>11,5</b>	<b>7,9</b>
abr/05	10,8	13,0	17,0	9,5	8,6	11,4	8,0
mai/05	10,2	12,8	15,9	8,9	8,5	10,5	7,7
jun/05	9,4	9,6	14,7	8,5	6,9	10,5	7,1
jul/05	9,5	12,7	15,7	8,2	7,2	9,9	7,0
ago/05	9,4	13,4	15,5	8,3	7,4	9,4	7,6
set/05	9,7	15,0	15,2	8,1	7,4	9,7	8,4
out/05	9,6	14,3	14,9	8,5	7,9	9,6	7,5
nov/05	9,6	14,7	15,0	8,2	7,7	9,7	7,2
dez/05	8,4	13,9	14,6	7,0	6,8	7,9	6,7
jan/06	9,3	15,3	14,9	8,1	6,9	9,2	7,7
fev/06	10,1	15,9	13,6	9,1	7,9	10,5	7,5
<b>mar/06</b>	<b>10,4</b>	<b>16,5</b>	<b>13,7</b>	<b>9,3</b>	<b>8,5</b>	<b>10,6</b>	<b>8,3</b>
abr/06	10,4	16,5	13,4	9,1	8,4	10,7	8,3
mai/06	10,2	15,0	13,5	8,5	8,6	10,5	8,3
jun/06	10,4	15,4	13,5	8,6	8,8	10,9	8,2
jul/06	10,8	15,3	14,4	9,1	8,7	11,3	8,7
ago/06	10,6	14,9	14,3	8,7	8,2	11,6	8,3
set/06	10,0	13,7	13,6	7,8	7,5	11,1	7,9
out/06	9,8	13,5	13,7	8,7	7,3	10,5	8,4
nov/06	9,6	12,4	13,2	8,2	7,3	10,3	8,0
dez/06	8,4	10,4	12,4	7,1	6,5	9,0	6,6
jan/07	9,3	11,6	13,5	8,4	6,6	10,1	8,1
fev/07	9,9	12,3	13,6	9,3	7,5	10,6	8,3
<b>mar/07</b>	<b>10,2</b>	<b>12,0</b>	<b>14,1</b>	<b>8,6</b>	<b>7,4</b>	<b>11,5</b>	<b>8,2</b>
abr/07	10,2	12,1	14,2	8,1	7,5	11,6	7,9
mai/07	10,2	12,4	14,6	8,3	8,0	11,2	7,5
jun/07	9,7	12,6	14,6	7,8	8,0	10,2	7,4
jul/07	9,5	12,6	14,5	7,3	7,1	10,3	7,5
ago/07	9,6	12,9	14,9	7,4	7,4	10,1	7,7
set/07	9,0	12,6	13,5	7,5	7,2	9,4	7,1
out/07	8,7	12,2	13,0	6,9	6,5	9,5	6,3
nov/07	8,3	11,0	12,8	6,4	6,5	8,8	6,1
dez/07	7,5	9,9	11,4	5,5	6,1	8,0	5,3
jan/08	8,0	10,1	11,3	6,7	6,4	8,6	6,2
fev/08	8,7	11,0	12,2	7,7	7,0	9,3	6,4
<b>mar/08</b>	<b>8,6</b>	<b>9,7</b>	<b>12,8</b>	<b>7,2</b>	<b>6,7</b>	<b>9,4</b>	<b>6,9</b>
abr/08	8,5	9,3	11,9	6,9	7,1	9,4	6,7

**Taxa de desocupação por região metropolitana (%)**

<b>Mês/ano</b>	<b>Total</b>	<b>Recife</b>	<b>Salvador</b>	<b>B. Horiz.</b>	<b>R. de Jan.</b>	<b>São Paulo</b>	<b>P. Alegre</b>
mai/08	7,9	8,7	11,3	6,8	6,4	8,6	6,1
jun/08	7,9	8,5	12,1	7,4	6,6	8,2	6,1
jul/08	8,1	10,1	12,1	6,8	7,3	8,3	6,0
ago/08	7,6	8,3	11,6	6,1	6,9	8,0	5,3
set/08	7,7	8,9	11,3	6,1	6,9	8,0	5,7
out/08	7,5	8,9	10,7	5,9	7,0	7,7	5,6
nov/08	7,6	9,7	10,3	5,2	6,9	8,2	5,3
dez/08	6,8	7,8	10,0	5,5	6,2	7,1	4,7
jan/09	8,2	8,6	11,2	6,4	6,6	9,4	5,6
fev/09	8,5	9,1	11,0	6,8	6,4	10,0	6,0
<b>mar/09</b>	<b>9,0</b>	<b>10,4</b>	<b>11,9</b>	<b>6,6</b>	<b>6,9</b>	<b>10,5</b>	<b>6,4</b>
abr/09	8,9	10,6	12,4	6,8	6,8	10,2	6,2
mai/09	8,8	10,5	12,1	6,7	6,6	10,2	6,1
jun/09	8,1	10,2	11,2	6,9	6,3	9,0	5,6
jul/09	8,0	10,2	11,4	6,1	6,3	8,9	5,8
ago/09	8,1	10,9	11,4	7,5	5,6	9,1	5,4
set/09	7,7	10,5	10,9	6,4	5,5	8,7	5,4
out/09	7,5	9,5	10,4	6,1	5,6	8,6	5,1
nov/09	7,4	9,5	11,1	5,9	5,5	8,1	5,3
dez/09	6,8	8,4	10,7	5,1	5,4	7,5	4,3
jan/10	7,2	8,6	11,9	6,1	5,4	8,0	4,3
fev/10	7,4	8,8	11,0	6,5	5,6	8,1	5,1
<b>mar/10</b>	<b>7,6</b>	<b>8,1</b>	<b>11,3</b>	<b>6,3</b>	<b>6,4</b>	<b>8,2</b>	<b>5,9</b>
abr/10	7,3	9,1	11,2	5,8	5,9	7,7	5,4
mai/10	7,5	9,7	12,0	5,8	6,3	7,8	5,0
jun/10	7,0	8,6	12,0	5,1	5,8	7,4	4,7
jul/10	6,9	10,0	12,3	5,1	5,4	7,2	4,8
ago/10	6,7	9,0	11,7	5,2	5,7	6,8	4,6
set/10	6,2	8,8	10,3	4,9	5,3	6,3	4,1
out/10	6,1	8,0	9,9	5,3	5,7	5,9	3,7
nov/10	5,7	8,4	9,4	5,3	4,9	5,5	3,7
dez/10	5,3	6,9	8,4	4,3	4,9	5,3	3,0 <sup>1</sup>
jan/11	6,1	7,1	10,7	5,3	5,1	6,0	4,2
fev/11	6,4	7,8	10,3	6,3	4,9	6,6	4,4
<b>mar/11</b>	<b>6,5</b>	<b>7,6</b>	<b>10,5</b>	<b>5,3</b>	<b>4,9</b>	<b>6,9</b>	<b>5,0</b>
abr/11	6,4	7,5	10,2	5,3	4,8	7,1	4,6
mai/11	6,4	6,8	10,5	4,7	5,4	6,7	5,1
jun/11	6,2	6,1	10,2	4,6	5,3	6,6	4,8
jul/11	6,0	6,3	9,8	4,7	5,0	6,5	4,7
ago/11	6,0	6,7	8,9	4,8	5,1	6,3	5,2
set/11	6,0	6,4	9,0	5,0	5,7	6,1	4,8
out/11	5,8	6,0	9,4	4,5	5,7	5,6	4,4
nov/11	5,2	5,5	8,4	4,2	5,5	5,0	3,6
dez/11	4,7	4,7 <sup>1</sup>	7,7	3,8	4,9	4,7 <sup>1</sup>	3,1
jan/12	5,5	5,7	8,3	4,5	5,6	5,5	3,9
fev/12	5,7	5,1	7,8	4,7	5,7	6,1	4,1
<b>mar/12</b>	<b>6,2</b>	<b>6,2<sup>2</sup></b>	<b>8,1</b>	<b>5,1</b>	<b>5,9</b>	<b>6,5</b>	<b>5,2</b>
abri/12	6,0	5,6	8,3	5,0	5,6	6,5	4,7
mai/12	5,8	5,9	8,0	5,1	5,2	6,2	4,5
jun/12	5,9	6,3	7,9	4,5	5,2	6,5	4,0
jul/12	5,4	6,5	6,7	4,4	5,0	5,7	3,8
ago/12	5,3	6,7	6,4	4,3	4,7	5,8	3,5
set/12	5,4	5,7	6,2	4,0	4,4	6,5	3,6
out/12	5,3	6,7	7,0	3,9	4,6	5,9	3,9
nov/12	4,9	5,7	6,5	3,9	4,1	5,5	3,5
dez/12	4,6 <sup>1</sup>	5,6	5,7 <sup>1</sup>	3,5 <sup>1</sup>	4,0 <sup>1</sup>	5,2	3,0 <sup>1</sup>
jan/13	5,4	6,3	6,3	4,2	4,3	6,4	3,5
fev/13	5,6	6,5	6,2	4,2	4,6	6,5	3,9
<b>mar/13</b>	<b>5,7<sup>2</sup></b>	<b>6,8</b>	<b>6,9<sup>2</sup></b>	<b>4,6<sup>2</sup></b>	<b>4,7<sup>2</sup></b>	<b>6,3<sup>2</sup></b>	<b>4,0<sup>2</sup></b>

FONTE: IBGE, Diretoria de Pesquisas, Coordenação de Trabalho e Rendimento, Pesquisa Mensal de Emprego.

<sup>1</sup>menor taxa da série.

<sup>2</sup>menor taxa da série para um mês de março.

**A tabela a seguir mostra a evolução da taxa de desocupação por região metropolitana, segundo o sexo, desde janeiro de 2003**

(continua na página seguinte)

**Taxa de desocupação por região metropolitana, segundo o sexo (%)**

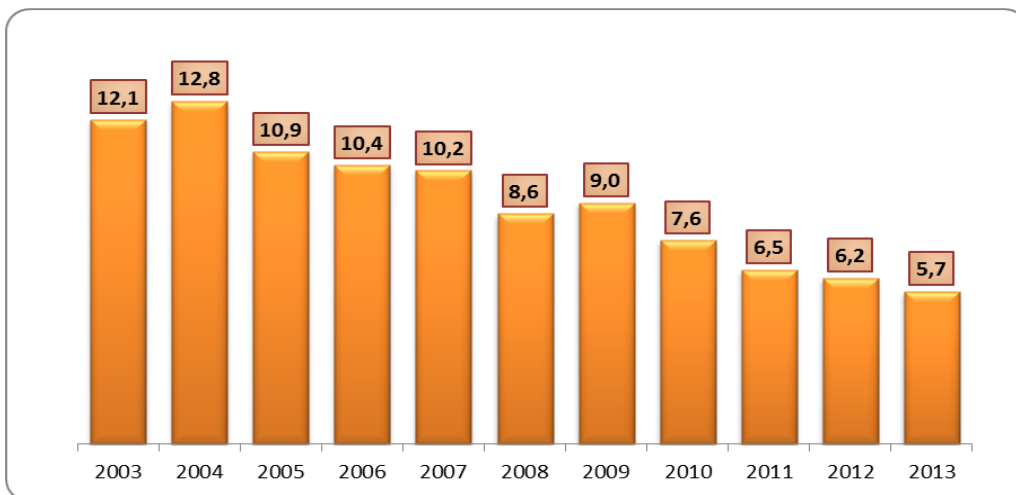
Mês/ano	Total		Recife		Salvador		B. Horiz.		R. de Jan.		São Paulo		P. Alegre	
	masc.	fem.	masc.	fem.	masc.	fem.	masc.	fem.	masc.	fem.	masc.	fem.	masc.	fem.
jan/03	9,4	13,5	10,3	13,5	12,6	18,2	8,8	10,9	6,5	10,8	11,1	15,5	6,5	9,7
fev/03	9,5	14,2	11,0	13,7	12,5	17,7	9,1	11,3	6,7	11,1	11,0	17,0	7,3	10,2
<b>mar/03</b>	<b>9,8</b>	<b>15,0</b>	<b>11,1</b>	<b>14,9</b>	<b>13,3</b>	<b>19,4</b>	<b>8,9</b>	<b>12,0</b>	<b>6,6</b>	<b>12,4</b>	<b>11,4</b>	<b>17,2</b>	<b>8,6</b>	<b>11,6</b>
abr/03	10,2	15,2	12,1	16,4	13,9	19,7	9,0	12,4	7,2	11,8	11,7	17,6	8,4	11,5
mai/03	10,6	15,7	12,7	18,0	15,5	19,4	9,7	12,6	7,5	12,3	11,9	18,0	8,8	12,1
jun/03	10,8	15,7	12,8	17,7	15,6	20,3	10,9	13,5	7,7	12,5	12,0	17,5	8,0	12,9
jul/03	10,4	15,7	12,3	16,7	15,0	20,6	9,6	13,6	7,3	12,5	12,0	17,7	7,2	12,3
ago/03	10,5	16,2	13,1	17,3	14,8	20,8	10,5	14,1	7,3	12,2	11,7	18,7	7,9	12,3
set/03	10,4	16,1	12,2	18,5	15,1	20,5	9,6	12,3	7,1	12,9	11,7	18,5	8,7	12,0
out/03	10,5	15,9	12,4	17,0	14,6	20,0	9,9	12,8	6,6	12,8	12,4	18,2	8,1	12,7
nov/03	9,8	15,2	11,8	16,9	13,7	19,6	8,5	12,3	6,6	12,0	11,3	17,3	7,3	11,9
dez/03	8,9	13,4	10,0	14,8	12,9	19,1	9,1	11,9	6,5	11,4	9,9	14,2	6,3	9,9
jan/04	9,6	14,4	11,3	14,8	13,0	20,0	10,5	14,5	6,3	12,2	11,0	15,3	5,9	9,8
fev/04	9,3	15,4	11,1	14,9	13,3	21,4	10,4	13,8	6,1	12,0	10,5	17,4	6,6	10,9
<b>mar/04</b>	<b>10,1</b>	<b>16,1</b>	<b>10,3</b>	<b>15,6</b>	<b>14,2</b>	<b>20,3</b>	<b>9,8</b>	<b>14,8</b>	<b>7,1</b>	<b>13,4</b>	<b>11,7</b>	<b>18,1</b>	<b>8,1</b>	<b>11,6</b>
abr/04	10,4	16,3	12,1	17,1	13,6	20,1	9,5	13,6	7,7	14,4	11,8	17,8	9,0	13,0
mai/04	9,7	15,3	11,0	16,2	12,7	20,3	9,7	12,4	7,3	12,6	10,8	17,0	7,7	12,3
jun/04	9,4	14,6	11,5	14,4	11,7	18,6	9,1	12,2	6,8	11,7	10,7	16,5	7,3	12,3
jul/04	9,1	13,9	12,0	15,2	11,6	18,7	9,3	12,4	5,9	11,0	10,3	15,2	7,1	11,3
ago/04	9,1	14,2	12,0	15,4	13,4	20,1	8,7	12,0	5,8	12,2	10,3	15,4	7,1	10,2
set/04	8,8	13,5	11,0	14,2	12,4	19,0	8,7	12,0	6,1	12,2	9,9	13,9	6,9	10,7
out/04	8,1	13,4	10,0	14,6	12,4	19,5	8,1	11,5	5,7	11,9	8,9	14,1	6,1	9,5
nov/04	8,1	13,8	9,7	13,2	12,2	20,0	7,3	11,5	6,6	12,9	8,6	14,5	6,1	9,8
dez/04	7,5	12,2	8,8	14,0	12,1	19,1	7,2	10,0	5,9	11,8	8,0	12,1	5,3	8,2
jan/05	8,0	12,9	10,2	14,8	12,6	19,4	8,3	11,7	5,0	10,4	8,8	14,0	5,8	8,4
fev/05	8,2	13,7	11,7	15,2	13,1	18,5	8,2	11,8	5,3	12,2	9,0	14,6	5,3	9,3
<b>mar/05</b>	<b>8,5</b>	<b>13,8</b>	<b>11,7</b>	<b>17,1</b>	<b>12,6</b>	<b>19,2</b>	<b>8,6</b>	<b>13,2</b>	<b>5,8</b>	<b>11,6</b>	<b>9,2</b>	<b>14,2</b>	<b>6,0</b>	<b>10,3</b>
abr/05	8,4	13,7	10,7	16,0	14,0	20,3	7,4	11,8	5,9	12,0	9,1	14,2	6,2	10,3
mai/05	8,0	12,8	10,5	15,7	13,0	19,3	7,4	10,5	6,2	11,4	8,3	13,1	5,8	10,0
jun/05	7,3	11,9	8,0	11,6	11,4	18,5	7,2	10,1	5,2	8,9	8,1	13,4	5,6	8,9
jul/05	7,4	11,9	11,1	14,6	12,5	19,2	7,5	9,1	5,1	9,8	7,6	12,6	5,7	8,5
ago/05	7,7	11,6	11,9	15,3	12,2	19,1	7,5	9,2	5,2	10,2	7,8	11,5	6,8	8,5
set/05	7,7	12,1	12,7	17,8	11,8	18,9	6,3	10,3	5,3	10,1	8,0	11,7	6,8	10,4
out/05	7,7	12,0	12,5	16,5	11,4	18,7	6,4	10,9	5,7	10,8	8,0	11,4	5,7	9,5
nov/05	7,6	12,0	12,4	17,4	11,2	19,0	6,8	9,9	5,2	10,8	8,1	11,7	6,0	8,5
dez/05	6,9	10,2	11,8	16,7	11,3	18,2	5,8	8,4	5,0	9,1	6,9	9,0	5,4	8,2
jan/06	7,6	11,3	13,1	17,8	12,0	18,0	7,1	9,4	5,0	9,4	7,9	10,8	6,4	9,3
fev/06	8,2	12,4	13,0	19,4	10,8	16,5	7,3	11,2	5,9	10,5	8,9	12,4	5,7	9,7
<b>mar/06</b>	<b>8,5</b>	<b>12,7</b>	<b>13,7</b>	<b>19,9</b>	<b>11,2</b>	<b>16,4</b>	<b>8,2</b>	<b>10,5</b>	<b>6,7</b>	<b>10,8</b>	<b>8,7</b>	<b>13,0</b>	<b>6,9</b>	<b>10,0</b>
abr/06	8,5	12,8	14,3	19,0	11,3	15,8	7,7	10,8	6,1	11,2	8,9	13,1	6,9	9,9
mai/06	8,3	12,5	13,0	17,5	10,9	16,4	6,8	10,5	6,7	10,9	8,8	12,8	6,2	10,7
jun/06	8,6	12,7	13,3	17,9	10,8	16,3	7,4	9,9	6,8	11,3	9,1	13,1	6,6	10,1
jul/06	8,8	13,1	13,4	17,6	11,9	17,0	7,6	11,0	6,7	11,1	9,4	13,7	7,4	10,1
ago/06	8,6	13,0	12,5	18,0	11,6	17,2	6,7	11,1	6,2	10,6	9,6	13,9	7,2	9,4
set/06	7,9	12,5	11,6	16,3	10,9	16,6	6,1	9,8	5,5	10,0	8,9	13,8	7,0	8,9
out/06	7,9	12,1	11,1	16,5	10,4	17,3	6,9	10,7	5,3	9,6	8,9	12,5	7,0	10,2
nov/06	7,9	11,6	10,5	14,8	10,4	16,2	6,5	10,2	5,4	9,6	8,9	12,0	6,6	9,7
dez/06	7,0	10,0	8,7	12,5	9,8	15,2	5,8	8,6	5,1	8,1	7,9	10,5	5,6	7,8
jan/07	7,7	11,3	10,0	13,6	10,9	16,2	6,4	10,7	5,0	8,6	8,7	11,9	6,5	10,0
fev/07	8,1	12,0	11,4	13,5	10,7	16,7	7,7	11,1	5,7	9,7	8,8	12,7	6,7	10,1
<b>mar/07</b>	<b>8,3</b>	<b>12,4</b>	<b>9,9</b>	<b>14,5</b>	<b>11,3</b>	<b>17,0</b>	<b>6,5</b>	<b>11,0</b>	<b>5,7</b>	<b>9,3</b>	<b>9,8</b>	<b>13,5</b>	<b>6,0</b>	<b>10,8</b>
abr/07	8,2	12,6	10,8	13,8	11,0	17,5	6,5	10,0	5,5	9,9	9,6	13,9	5,9	10,2
mai/07	8,3	12,4	11,2	13,9	12,7	16,6	6,4	10,5	6,3	10,2	9,1	13,7	6,3	8,8
jun/07	7,8	12,0	11,1	14,4	12,1	17,2	6,3	9,6	6,1	10,4	8,1	12,7	6,1	8,9
jul/07	7,4	12,0	10,6	15,0	11,5	17,7	5,3	9,6	5,4	9,3	8,0	13,1	6,3	8,9
ago/07	7,5	12,0	11,3	14,8	12,0	17,9	5,7	9,3	5,3	10,1	7,9	12,8	6,4	9,2
set/07	6,9	11,5	10,4	15,4	11,3	15,8	5,6	9,6	5,0	9,9	7,2	12,0	5,9	8,6
out/07	6,7	11,1	9,9	15,1	9,8	16,5	5,3	8,7	4,6	8,9	7,3	12,0	5,4	7,4
nov/07	6,4	10,5	8,5	14,1	9,6	16,1	5,1	7,9	4,8	8,6	7,1	11,0	4,7	7,8
dez/07	5,9	9,3	8,3	11,9	8,6	14,4	4,1	7,1	4,6	8,0	6,6	9,6	4,0	6,9
jan/08	6,2	10,1	8,9	11,6	9,1	13,7	5,4	8,1	4,5	8,8	6,8	10,9	4,4	8,3
fev/08	6,7	11,1	9,2	13,3	9,1	15,6	6,1	9,5	4,6	9,9	7,7	11,4	4,5	8,8

(continuação da página anterior)

Mês/ano	Total		Recife		Salvador		B. Horiz.		R. de Jan.		São Paulo		P. Alegre	
	masc.	fem.	masc.	fem.	masc.	fem.	masc.	fem.	masc.	fem.	masc.	fem.	masc.	fem.
<b>mar/08</b>	<b>6,6</b>	<b>11,0</b>	<b>8,1</b>	<b>11,9</b>	<b>9,3</b>	<b>16,5</b>	<b>5,9</b>	<b>8,7</b>	<b>4,7</b>	<b>9,2</b>	<b>7,4</b>	<b>11,8</b>	<b>4,9</b>	<b>9,3</b>
abr/08	6,6	10,9	7,5	11,6	8,9	15,1	5,3	8,6	5,0	9,8	7,7	11,5	4,8	8,9
mai/08	6,2	10,0	7,5	10,4	8,7	14,2	5,5	8,4	4,5	8,9	7,0	10,6	4,5	8,0
jun/08	6,1	9,9	7,0	10,4	9,2	15,3	5,6	9,4	5,0	8,6	6,5	10,2	4,7	7,6
jul/08	6,2	10,3	8,4	12,4	9,8	14,6	4,8	8,9	5,5	9,6	6,4	10,5	4,5	7,7
ago/08	5,9	9,6	7,3	9,4	9,6	13,8	4,3	8,0	5,2	8,9	6,2	10,3	4,2	6,6
set/08	5,8	9,8	7,5	10,6	9,0	13,7	4,0	8,3	4,9	9,4	6,2	10,2	4,8	6,7
out/08	5,9	9,4	7,5	10,7	8,7	12,9	4,6	7,3	5,4	8,9	5,9	9,9	4,6	6,7
nov/08	5,8	9,7	8,5	11,3	8,2	12,5	4,2	6,4	5,0	9,3	6,1	10,5	3,9	7,0
dez/08	5,2	8,7	6,5	9,3	7,7	12,6	4,7	6,3	4,3	8,5	5,5	9,1	3,9	5,5
jan/09	6,3	10,4	7,1	10,5	8,5	14,1	5,5	7,4	4,8	8,8	7,1	12,1	4,8	6,6
fev/09	6,7	10,6	7,5	10,9	8,6	13,6	5,8	7,9	5,0	8,1	7,8	12,5	5,0	7,3
<b>mar/09</b>	<b>7,3</b>	<b>11,1</b>	<b>8,9</b>	<b>12,3</b>	<b>9,5</b>	<b>14,6</b>	<b>5,4</b>	<b>8,0</b>	<b>5,2</b>	<b>9,0</b>	<b>8,7</b>	<b>12,7</b>	<b>5,0</b>	<b>8,2</b>
abr/09	7,2	10,9	8,5	13,3	9,9	15,1	5,7	8,1	5,1	8,9	8,5	12,2	5,0	7,6
mai/09	7,3	10,7	8,6	12,8	9,4	15,1	5,4	8,3	5,0	8,6	8,8	11,9	4,9	7,5
jun/09	6,8	9,7	8,7	12,0	9,0	13,6	5,9	8,0	4,6	8,5	7,9	10,3	4,6	6,7
jul/09	6,6	9,6	8,7	12,0	9,4	13,5	4,8	7,5	4,5	8,4	7,7	10,3	5,4	6,1
ago/09	6,6	9,9	9,3	12,9	9,1	14,0	5,7	9,6	4,0	7,6	7,7	10,6	4,7	6,2
set/09	6,3	9,3	8,4	13,0	8,9	13,2	5,0	8,0	3,8	7,5	7,5	10,0	4,8	5,9
out/09	6,0	9,4	7,2	12,2	8,1	12,9	4,6	7,8	4,0	7,6	7,2	10,2	4,3	6,0
nov/09	5,7	9,2	7,0	12,5	8,5	13,8	4,3	7,6	4,1	7,2	6,6	9,8	4,5	6,2
dez/09	5,4	8,4	6,3	10,7	8,6	12,9	4,1	6,1	3,8	7,4	6,3	8,9	3,4	5,5
jan/10	5,8	8,9	6,9	10,6	9,8	14,2	4,8	7,5	4,0	7,0	6,7	9,6	3,4	5,3
fev/10	6,0	9,0	7,1	10,9	8,8	13,4	5,0	8,2	4,0	7,5	7,2	9,2	3,5	6,9
<b>mar/10</b>	<b>5,8</b>	<b>9,6</b>	<b>6,4</b>	<b>10,1</b>	<b>8,9</b>	<b>14,0</b>	<b>5,0</b>	<b>7,8</b>	<b>4,1</b>	<b>9,1</b>	<b>6,6</b>	<b>10,0</b>	<b>4,7</b>	<b>7,3</b>
abr/10	5,8	9,0	7,5	11,1	8,2	14,4	4,7	7,0	4,2	7,9	6,4	9,2	4,4	6,6
mai/10	5,6	9,6	8,0	11,8	8,7	15,4	3,7	8,1	4,0	8,9	6,4	9,4	3,6	6,6
jun/10	5,3	9,0	6,6	11,0	8,9	15,1	3,5	7,0	3,8	8,1	6,1	8,9	3,4	6,3
jul/10	5,4	8,7	8,1	12,3	10,0	14,8	3,9	6,5	3,9	7,2	5,7	8,8	3,2	6,7
ago/10	5,2	8,6	7,0	11,4	9,2	14,3	4,2	6,4	3,7	8,1	5,6	8,2	3,2	6,1
set/10	4,8	7,9	6,3	11,7	8,1	12,7	3,5	6,4	3,6	7,3	5,2	7,6	3,0	5,4
out/10	4,6	7,8	6,1	10,2	7,4	12,6	3,8	7,0	3,8	8,0	4,9	7,1	2,7	4,8
nov/10	4,3	7,4	5,8	11,4	6,2	12,6	3,9	6,7	3,4	6,8	4,5	6,8	2,9	4,6
dez/10	4,1	6,7	5,1	9,1	5,7	11,2	3,4	5,3	3,2	6,9	4,7	6,1	2,2	3,9
jan/11	4,8	7,5	5,3	9,3	7,6	14,0	4,2	6,6	3,6	7,0	5,3	6,9	3,4	5,3
fev/11	5,1	7,9	5,9	10,1	7,3	13,4	5,0	7,8	3,6	6,5	5,8	7,5	3,2	5,9
<b>mar/11</b>	<b>5,0</b>	<b>8,2</b>	<b>6,0</b>	<b>9,6</b>	<b>7,8</b>	<b>13,2</b>	<b>4,1</b>	<b>6,7</b>	<b>3,6</b>	<b>6,5</b>	<b>5,5</b>	<b>8,6</b>	<b>3,9</b>	<b>6,3</b>
abr/11	5,0	8,1	6,1	9,3	7,1	13,3	4,2	6,6	3,5	6,4	5,8	8,6	3,6	5,8
mai/11	4,9	8,0	5,6	8,3	7,5	13,7	3,4	6,1	4,2	6,8	5,4	8,4	4,2	6,2
jun/11	5,0	7,6	5,1	7,3	7,6	13,0	3,6	5,7	4,1	6,8	5,5	7,9	3,6	6,1
jul/11	4,7	7,6	5,4	7,5	7,1	12,6	3,8	5,8	3,4	6,9	5,4	7,7	3,7	5,9
ago/11	4,6	7,6	5,3	8,3	6,4	11,6	3,6	6,2	3,4	7,1	5,3	7,5	4,0	6,5
set/11	4,7	7,5	5,4	7,5	6,7	11,3	3,9	6,3	3,9	8,0	5,1	7,2	3,9	5,9
out/11	4,5	7,2	4,7	7,5	6,9	12,1	3,5	5,6	4,0	7,8	4,8	6,6	3,6	5,3
nov/11	3,9	6,7	3,8	7,7	6,0	11,1	3,4	5,0	3,6	7,8	4,0	6,0	2,8	4,4
dez/11	3,7	6,0	3,5	6,1	5,6	10,0	3,3	4,3	3,4	6,8	3,9	5,6	2,6	3,7
jan/12	4,3	6,9	4,4	7,2	6,1	10,9	3,8	5,3	4,0	7,5	4,5	6,7	3,0	5,0
fev/12	4,6	7,1	4,3	6,0	6,1	9,7	3,9	5,6	4,3	7,3	5,0	7,4	3,2	5,2
<b>mar/12</b>	<b>5,0</b>	<b>7,7</b>	<b>5,1</b>	<b>7,6</b>	<b>5,9</b>	<b>10,6</b>	<b>4,0</b>	<b>6,3</b>	<b>4,5</b>	<b>7,6</b>	<b>5,4</b>	<b>7,8</b>	<b>4,4</b>	<b>6,1</b>
abr/12	4,6	7,7	4,3	7,2	5,7	11,2	3,7	6,4	4,2	7,4	5,1	8,2	3,9	5,6
mai/12	4,5	7,3	4,9	7,2	5,7	10,5	3,7	6,6	3,7	7,0	5,0	7,6	3,7	5,4
jun/12	4,8	7,1	5,3	7,6	5,7	10,3	3,7	5,4	4,0	6,6	5,5	7,7	3,3	4,8
jul/12	4,4	6,6	5,2	8,0	5,1	8,4	3,6	5,3	3,6	6,8	5,1	6,4	2,5	5,3
ago/12	4,2	6,7	5,6	8,1	4,8	8,2	3,3	5,3	3,5	6,2	4,7	7,1	2,8	4,4
set/12	4,3	6,7	4,6	6,9	5,1	7,5	3,1	4,9	3,2	5,9	5,3	7,9	2,5	4,8
out/12	4,1	6,7	5,5	8,1	5,1	8,9	2,8	5,1	3,2	6,2	4,8	7,1	3,0	5,0
nov/12	4,0	5,9	4,3	7,5	4,7	8,3	3,2	4,7	3,4	4,8	4,6	6,4	2,7	4,3
dez/12	3,9	5,4	5,1	6,2	3,9	7,4	3,2	3,9	3,4	4,7	4,5	6,0	2,5	3,6
jan/13	4,5	6,5	5,4	7,4	4,3	8,4	3,4	5,2	3,4	5,4	5,6	7,3	3,2	4,0
fev/13	4,8	6,4	5,8	7,5	4,1	8,5	3,6	4,9	3,8	5,5	5,9	7,2	3,6	4,3
<b>mar/13</b>	<b>4,6</b>	<b>6,9</b>	<b>5,4</b>	<b>8,5</b>	<b>4,9</b>	<b>9,1</b>	<b>3,9</b>	<b>5,4</b>	<b>3,2</b>	<b>6,5</b>	<b>5,6</b>	<b>7,2</b>	<b>3,2</b>	<b>4,9</b>

FONTE: IBGE, Diretoria de Pesquisas, Coordenação de Trabalho e Rendimento, Pesquisa Mensal de Emprego.

O gráfico a seguir mostra a evolução, da taxa de desocupação nos meses de MARÇO, de 2003 a 2013, para o conjunto das seis regiões metropolitanas abrangidas pela pesquisa.



FONTE: IBGE, Diretoria de Pesquisas, Coordenação de Trabalho e Rendimento, Pesquisa Mensal de Emprego.

## Evolução do rendimento médio real habitual da população ocupada

(continua na página seguinte)

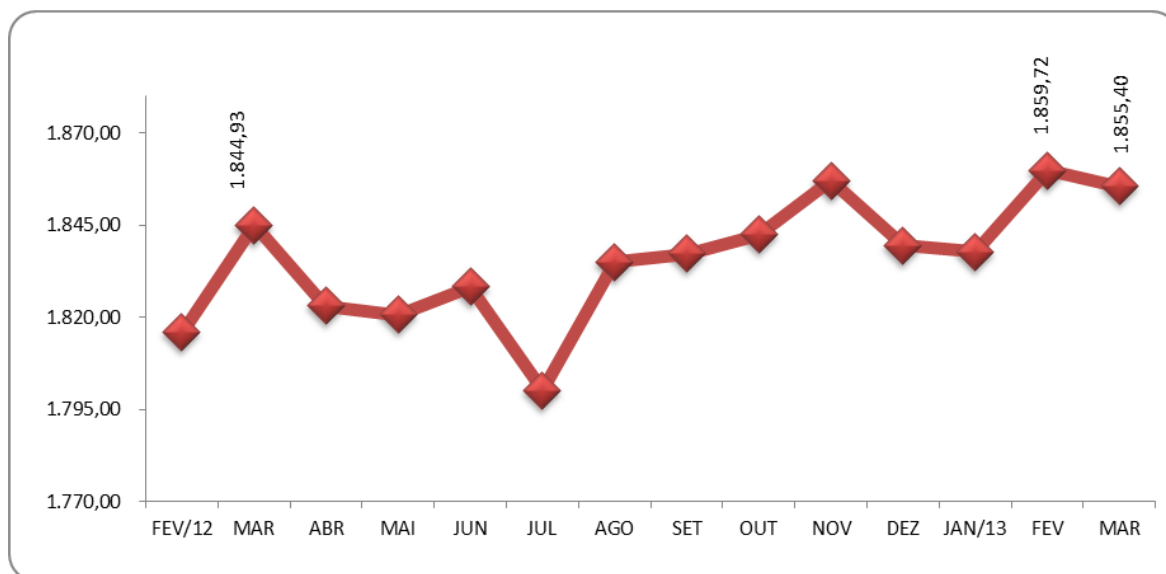
Rendimento médio real habitual da população ocupada, por região metropolitana (a preços de março de 2013)							
Mês/ano	TOTAL	Recife	Salvador	B. Horiz.	R. de Jan.	São Paulo	P. Alegre
jan/03	1.500,11	1.041,27	1.278,57	1.309,88	1.374,51	1.758,68	1.314,26
fev/03	1.488,56	1.062,22	1.189,05	1.275,33	1.435,46	1.707,91	1.332,60
<b>mar/03</b>	<b>1.466,51</b>	<b>1.059,73</b>	<b>1.137,41</b>	<b>1.304,45</b>	<b>1.431,37</b>	<b>1.657,07</b>	<b>1.348,31</b>
abr/03	1.459,77	1.020,12	1.117,92	1.261,45	1.390,20	1.693,32	1.339,91
mai/03	1.430,38	1.044,85	1.062,00	1.271,51	1.426,31	1.609,72	1.329,58
jun/03	1.436,07	1.082,67	1.103,09	1.302,32	1.413,39	1.612,00	1.319,98
jul/03	1.420,42	1.069,35	1.105,51	1.241,78	1.404,49	1.589,79	1.346,27
ago/03	1.437,35	1.031,22	1.195,64	1.229,74	1.408,55	1.618,84	1.370,77
set/03	1.405,60	1.029,74	1.148,25	1.237,50	1.404,91	1.550,15	1.366,33
out/03	1.400,92	995,71	1.080,41	1.275,11	1.387,28	1.558,63	1.364,65
nov/03	1.396,95	992,25	1.092,08	1.252,63	1.369,89	1.563,02	1.360,54
dez/03	1.398,55	976,74	1.125,92	1.234,81	1.390,26	1.552,79	1.370,01
jan/04	1.411,30	973,66	1.118,14	1.265,32	1.375,20	1.578,95	1.410,63
fev/04	1.416,82	939,10	1.113,11	1.260,19	1.370,20	1.619,39	1.344,06
<b>mar/04</b>	<b>1.434,09</b>	<b>927,75</b>	<b>1.125,02</b>	<b>1.269,57</b>	<b>1.435,65</b>	<b>1.612,27</b>	<b>1.370,40</b>
abr/04	1.422,92	959,75	1.130,66	1.253,45	1.409,55	1.607,32	1.342,94
mai/04	1.404,33	947,09	1.085,90	1.241,40	1.364,05	1.610,00	1.291,20
jun/04	1.420,34	1.025,18	1.111,82	1.248,96	1.363,81	1.616,09	1.354,07
jul/04	1.432,24	1.068,96	1.122,62	1.263,72	1.388,12	1.608,61	1.389,21
ago/04	1.409,02	1.067,34	1.100,61	1.292,47	1.344,40	1.584,43	1.365,24
set/04	1.436,03	1.072,82	1.118,03	1.299,14	1.407,94	1.605,36	1.366,41
out/04	1.415,24	1.047,82	1.099,71	1.271,23	1.398,71	1.581,07	1.331,96
nov/04	1.426,25	1.057,40	1.116,32	1.262,57	1.406,83	1.590,84	1.367,61
dez/04	1.392,48	1.009,94	1.114,82	1.235,45	1.377,28	1.551,50	1.331,29
jan/05	1.428,70	973,70	1.080,12	1.280,82	1.439,20	1.601,20	1.330,52
fev/05	1.439,96	1.002,70	1.083,18	1.285,79	1.416,86	1.623,46	1.378,69
<b>mar/05</b>	<b>1.436,28</b>	<b>972,46</b>	<b>1.119,11</b>	<b>1.299,92</b>	<b>1.384,18</b>	<b>1.633,51</b>	<b>1.331,21</b>
abr/05	1.415,30	1.023,01	1.092,71	1.304,03	1.383,11	1.586,60	1.301,85
mai/05	1.395,01	985,59	1.056,08	1.298,50	1.353,52	1.571,96	1.308,03
jun/05	1.417,58	1.038,99	1.086,52	1.301,47	1.360,71	1.605,16	1.320,73
jul/05	1.452,05	1.082,11	1.113,00	1.323,24	1.397,74	1.645,68	1.335,40
ago/05	1.463,75	1.082,04	1.161,42	1.293,91	1.438,56	1.645,44	1.352,98
set/05	1.459,49	1.147,10	1.199,41	1.304,26	1.422,60	1.625,21	1.359,85
out/05	1.443,96	1.082,76	1.199,40	1.273,25	1.457,69	1.584,94	1.371,37
nov/05	1.454,39	1.047,92	1.212,12	1.269,88	1.461,86	1.622,56	1.330,01
dez/05	1.475,78	1.046,57	1.203,29	1.272,19	1.484,96	1.657,68	1.346,54
jan/06	1.452,04	1.025,51	1.179,01	1.277,33	1.459,08	1.624,12	1.341,70
fev/06	1.473,83	1.004,73	1.154,07	1.302,46	1.426,93	1.691,17	1.365,55
<b>mar/06</b>	<b>1.475,59</b>	<b>1.069,94</b>	<b>1.164,25</b>	<b>1.313,01</b>	<b>1.428,94</b>	<b>1.678,87</b>	<b>1.374,66</b>
abr/06	1.478,71	1.078,13	1.134,58	1.333,45	1.415,38	1.698,37	1.354,08
mai/06	1.499,84	1.118,07	1.131,79	1.367,97	1.424,63	1.726,94	1.377,17
jun/06	1.510,83	1.152,83	1.130,41	1.357,44	1.454,35	1.739,04	1.352,16
jul/06	1.494,86	1.093,60	1.192,06	1.369,74	1.442,64	1.694,53	1.383,46
ago/06	1.507,67	1.099,80	1.215,77	1.378,77	1.465,71	1.701,55	1.396,66
set/06	1.493,20	1.072,19	1.252,57	1.358,76	1.470,37	1.665,78	1.411,66
out/06	1.519,51	1.119,60	1.276,57	1.358,51	1.516,16	1.690,44	1.410,04
nov/06	1.522,11	1.143,20	1.266,97	1.349,55	1.458,75	1.727,22	1.428,17
dez/06	1.537,69	1.097,98	1.244,96	1.359,13	1.502,81	1.749,18	1.407,82
jan/07	1.521,41	1.107,17	1.211,00	1.405,76	1.493,41	1.711,79	1.390,94
fev/07	1.550,31	1.101,80	1.201,82	1.385,71	1.484,29	1.784,74	1.431,78
<b>mar/07</b>	<b>1.549,64</b>	<b>1.083,85</b>	<b>1.204,82</b>	<b>1.337,41</b>	<b>1.546,19</b>	<b>1.759,51</b>	<b>1.444,21</b>
abr/07	1.553,66	1.123,49	1.207,90	1.381,65	1.555,44	1.747,99	1.435,71
mai/07	1.558,54	1.102,88	1.275,34	1.385,57	1.554,59	1.753,31	1.431,88
jun/07	1.550,69	1.105,61	1.212,89	1.389,15	1.582,99	1.722,47	1.440,31
jul/07	1.532,21	1.122,14	1.215,95	1.394,57	1.570,30	1.684,53	1.445,22
ago/07	1.525,14	1.172,26	1.211,53	1.404,73	1.523,47	1.686,98	1.432,13
set/07	1.529,29	1.100,38	1.213,51	1.377,93	1.554,23	1.688,34	1.461,26
out/07	1.537,59	1.135,61	1.212,48	1.410,76	1.524,80	1.712,61	1.451,93
nov/07	1.558,52	1.136,34	1.261,19	1.446,48	1.548,55	1.729,59	1.469,33
dez/07	1.572,19	1.132,37	1.280,68	1.391,16	1.540,06	1.779,63	1.469,99
jan/08	1.572,11	1.127,98	1.265,12	1.380,64	1.527,85	1.791,32	1.476,56
fev/08	1.589,21	1.122,12	1.315,23	1.403,54	1.528,97	1.808,25	1.522,57
<b>mar/08</b>	<b>1.580,16</b>	<b>1.073,64</b>	<b>1.274,53</b>	<b>1.446,63</b>	<b>1.553,00</b>	<b>1.773,00</b>	<b>1.524,91</b>
abr/08	1.596,11	1.155,92	1.235,17	1.422,64	1.636,96	1.769,60	1.501,97

**Rendimento médio real habitual da população ocupada, por região metropolitana  
(a preços de março de 2013)**

<b>Mês/ano</b>	<b>TOTAL</b>	<b>Recife</b>	<b>Salvador</b>	<b>B. Horiz.</b>	<b>R. de Jan.</b>	<b>São Paulo</b>	<b>P. Alegre</b>
mai/08	1.581,23	1.090,41	1.283,84	1.439,51	1.609,53	1.750,88	1.463,61
jun/08	1.576,93	1.051,18	1.295,99	1.411,85	1.637,17	1.739,28	1.450,15
jul/08	1.578,90	1.071,66	1.297,43	1.446,05	1.645,75	1.731,67	1.432,55
ago/08	1.611,55	1.096,02	1.289,67	1.453,24	1.703,58	1.763,98	1.462,46
set/08	1.626,76	1.103,87	1.363,02	1.502,06	1.678,97	1.783,75	1.477,13
out/08	1.606,36	1.094,20	1.346,89	1.514,53	1.654,67	1.746,21	1.494,20
nov/08	1.620,41	1.109,60	1.362,17	1.491,25	1.655,36	1.786,86	1.467,73
dez/08	1.628,84	1.141,64	1.366,29	1.567,94	1.615,24	1.807,20	1.466,72
jan/09	1.664,46	1.130,70	1.290,43	1.484,32	1.630,46	1.907,28	1.541,49
fev/09	1.662,10	1.089,49	1.302,10	1.519,43	1.658,41	1.876,28	1.556,15
<b>mar/09</b>	<b>1.659,02</b>	<b>1.050,90</b>	<b>1.330,67</b>	<b>1.493,42</b>	<b>1.695,97</b>	<b>1.856,84</b>	<b>1.547,98</b>
abr/09	1.646,98	1.097,33	1.322,91	1.465,94	1.704,65	1.819,94	1.557,34
mai/09	1.629,21	1.054,91	1.346,01	1.528,43	1.642,99	1.807,73	1.522,38
jun/09	1.623,74	1.056,04	1.344,52	1.552,79	1.621,79	1.800,26	1.519,07
jul/09	1.632,31	1.109,82	1.388,47	1.527,83	1.689,29	1.766,08	1.544,45
ago/09	1.647,78	1.101,52	1.362,29	1.551,53	1.708,83	1.788,71	1.551,39
set/09	1.657,45	1.162,08	1.401,08	1.511,10	1.706,74	1.807,86	1.554,03
out/09	1.657,19	1.105,78	1.430,36	1.531,03	1.688,09	1.822,20	1.540,25
nov/09	1.655,79	1.090,95	1.367,39	1.527,77	1.669,35	1.839,86	1.559,86
dez/09	1.640,90	1.050,22	1.350,05	1.501,40	1.658,10	1.829,74	1.553,38
jan/10	1.658,20	1.104,61	1.326,98	1.594,75	1.670,58	1.821,09	1.596,51
fev/10	1.677,34	1.105,73	1.338,12	1.541,52	1.748,33	1.826,70	1.635,65
<b>mar/10</b>	<b>1.683,32</b>	<b>1.158,75</b>	<b>1.322,14</b>	<b>1.573,63</b>	<b>1.745,41</b>	<b>1.838,65</b>	<b>1.600,55</b>
abr/10	1.684,24	1.124,89	1.371,87	1.536,66	1.766,07	1.825,74	1.662,81
mai/10	1.669,25	1.173,96	1.417,00	1.522,81	1.722,90	1.804,67	1.654,62
jun/10	1.678,24	1.213,76	1.400,59	1.578,36	1.727,14	1.804,49	1.660,20
jul/10	1.714,82	1.239,56	1.419,84	1.655,58	1.762,49	1.843,58	1.639,65
ago/10	1.738,66	1.294,38	1.466,57	1.654,52	1.806,90	1.856,04	1.651,12
set/10	1.760,77	1.318,58	1.484,41	1.683,31	1.856,41	1.864,15	1.671,90
out/10	1.765,32	1.356,62	1.522,49	1.655,15	1.886,36	1.857,39	1.648,78
nov/10	1.750,94	1.352,94	1.468,32	1.601,15	1.883,37	1.843,79	1.678,47
dez/10	1.738,02	1.236,63	1.426,53	1.620,41	1.896,90	1.830,25	1.666,46
jan/11	1.746,78	1.328,95	1.416,06	1.634,66	1.866,29	1.835,40	1.725,88
fev/11	1.738,70	1.205,90	1.358,15	1.597,56	1.921,10	1.824,19	1.724,32
<b>mar/11</b>	<b>1.747,77</b>	<b>1.247,42</b>	<b>1.358,24</b>	<b>1.637,74</b>	<b>1.906,43</b>	<b>1.843,58</b>	<b>1.691,11</b>
abr/11	1.716,11	1.195,98	1.399,93	1.626,99	1.843,43	1.806,89	1.702,17
mai/11	1.736,03	1.210,99	1.437,09	1.641,78	1.884,57	1.827,80	1.661,41
jun/11	1.745,38	1.208,66	1.466,16	1.723,48	1.821,06	1.850,31	1.701,38
jul/11	1.784,10	1.258,54	1.554,78	1.725,87	1.871,20	1.881,37	1.733,59
ago/11	1.793,55	1.281,18	1.532,93	1.712,14	1.942,27	1.871,35	1.713,85
set/11	1.761,05	1.212,92	1.555,62	1.683,16	1.880,93	1.851,91	1.659,08
out/11	1.760,75	1.275,10	1.578,95	1.697,22	1.850,07	1.851,16	1.649,47
nov/11	1.763,07	1.325,52	1.582,56	1.687,55	1.850,25	1.848,02	1.661,50
dez/11	1.782,87	1.269,65	1.603,22	1.709,69	1.891,33	1.874,17	1.658,04
jan/12	1.794,71	1.362,54	1.650,83	1.739,34	1.860,19	1.875,42	1.723,76
fev/12	1.815,82	1.287,27	1.611,23	1.709,28	1.929,07	1.923,52	1.683,12
<b>mar/12</b>	<b>1.844,93</b>	<b>1.302,46</b>	<b>1.602,92</b>	<b>1.788,87</b>	<b>1.926,69</b>	<b>1.966,40</b>	<b>1.719,75</b>
abr/12	1.823,09	1.282,12	1.580,14	1.797,98	1.896,04	1.933,82	1.736,29
mai/12	1.820,69	1.333,46	1.475,62	1.805,42	1.891,84	1.943,37	1.715,08
jun/12	1.828,20	1.370,81	1.504,53	1.847,76	1.886,58	1.936,17	1.742,08
jul/12	1.800,20	1.322,81	1.444,96	1.814,98	1.851,07	1.915,79	1.745,90
ago/12	1.834,88	1.392,07	1.467,33	1.803,49	1.870,44	1.978,54	1.739,42
set/12	1.837,27	1.364,10	1.501,31	1.839,81	1.873,83	1.968,33	1.760,72
out/12	1.842,44	1.374,04	1.483,97	1.818,35	1.889,15	1.978,69	1.759,00
nov/12	1.857,00	1.403,61	1.488,81	1.845,24	1.938,70	1.976,99	1.735,12
dez/12	1.839,48	1.369,93	1.530,90	1.825,72	1.927,87	1.943,61	1.733,93
jan/13	1.837,65	1.360,22	1.470,81	1.829,28	1.913,07	1.952,95	1.768,10
fev/13	1.859,72	1.382,47	1.453,13	1.835,32	1.945,10	1.977,86	1.806,78
<b>mar/13</b>	<b>1.855,40</b>	<b>1.391,20</b>	<b>1.431,30</b>	<b>1.802,90</b>	<b>1.930,40</b>	<b>1.995,90</b>	<b>1.780,30</b>

Fonte: IBGE, Diretoria de Pesquisas, Coordenação de Trabalho e Rendimento, Pesquisa Mensal de Emprego.

O gráfico a seguir mostra a evolução, de FEVEREIRO de 2012 a MARÇO de 2013, do rendimento médio real habitual da população ocupada, para o total das seis regiões metropolitanas abrangidas pela pesquisa



FONTE: IBGE, Diretoria de Pesquisas, Coordenação de Trabalho e Rendimento, Pesquisa Mensal de Emprego.

A tabela a seguir mostra as variações do rendimento médio real habitual da população ocupada, segundo as posições na ocupação, a preços de março de 2013, para as seis regiões

Rendimento médio real habitualmente recebido					
Categorias de posição na ocupação	março de 2012	fevereiro de 2013	março de 2013	variação mensal	variação anual
Empregados com carteira de trabalho assinada no setor privado	1.685,56	1.696,62	1.702,00	0,3	1,0
Empregados sem carteira de trabalho assinada no setor privado	1.376,44	1.355,05	1.442,20	6,4	4,8
Militares e Funcionários Públicos	3.256,70	3.250,57	3.164,20	-2,7	-2,8
Pessoas que trabalharam por conta própria	1.598,25	1.593,66	1.577,10	-1,0	-1,3

FONTE: IBGE, Diretoria de Pesquisas, Coordenação de Trabalho e Rendimento, Pesquisa Mensal de Emprego.

A tabela a seguir mostra as variações do rendimento médio real habitual da população ocupada, por grupamentos de atividade, a preços de março de 2013, para as seis regiões

Rendimento médio real habitualmente recebido					
Grupamentos de atividade	março de 2012	fevereiro de 2013	março de 2013	variação mensal	variação anual
População Ocupada	1.844,93	1.859,72	1.855,40	-0,2	0,6
Indústria extrativa, de transformação e distribuição de eletricidade, gás e água	1.947,94	1.945,29	1.949,90	0,2	0,1
Construção	1.526,20	1.617,79	1.601,90	-1,0	5,0
Comércio, reparação de veículos automotores e de objetos pessoais e domésticos e comércio a varejo de combustíveis	1.444,43	1.496,63	1.464,90	-2,1	1,4
Serviços prestados à empresa, aluguéis, atividades imobiliárias e intermediação financeira	2.309,26	2.320,96	2.373,10	2,2	2,8
Educação, saúde, serviços sociais, administração pública, defesa e seguridade social	2.600,02	2.552,43	2.494,60	-2,3	-4,1
Serviços domésticos	737,37	772,95	776,40	0,4	5,3
Outros serviços (alojamento, transporte, limpeza urbana e serviços pessoais)	1.646,07	1.602,81	1.614,60	0,7	-1,9

FONTE: IBGE, Diretoria de Pesquisas, Coordenação de Trabalho e Rendimento, Pesquisa Mensal de Emprego.



**A tabela a seguir mostra as variações do rendimento médio real domiciliar *per capita* a preços de março de 2013 (em reais)**

<b>Rendimento médio real domiciliar <i>per capita</i></b>					
Regiões Metropolitanas	março de 2012	fevereiro de 2013	março de 2013	variação mensal	variação anual
Total	1.238,79	1.263,49	1.256,74	-0,5	1,4
Recife	741,10	809,63	826,70	2,1	11,6
Salvador	1.047,30	944,75	926,16	-2,0	-11,6
Belo Horizonte	1.236,05	1.246,61	1.220,90	-2,1	-1,2
Rio de Janeiro	1.306,52	1.312,87	1.298,87	-1,1	-0,6
São Paulo	1.329,30	1.381,07	1.386,02	0,4	4,3
Porto Alegre	1.192,25	1.255,80	1.235,03	-1,7	3,6

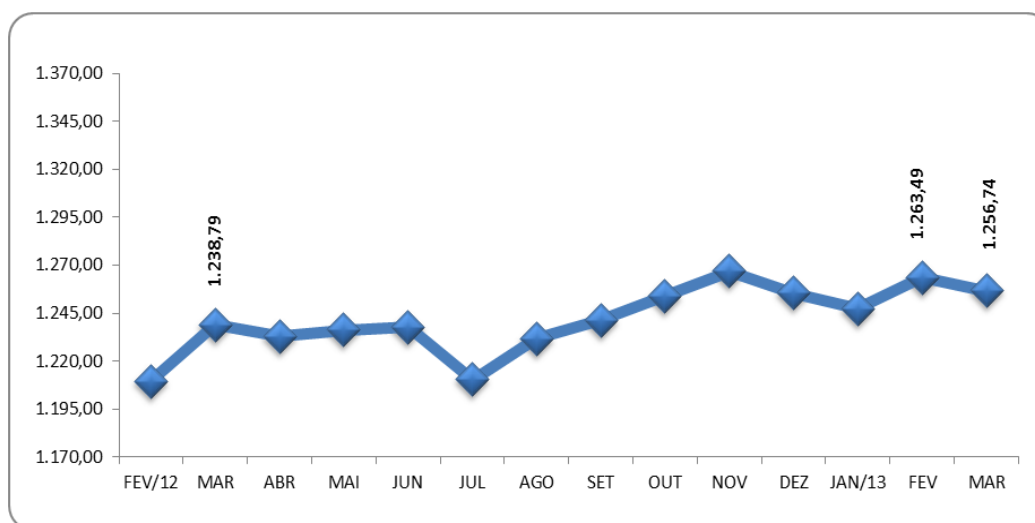
FONTE: IBGE, Diretoria de Pesquisas, Coordenação de Trabalho e Rendimento, Pesquisa Mensal de Emprego.

**A tabela a seguir mostra as variações das massas de rendimento médio real habitual e efetivo, em bilhões, a preços de março de 2013, para as seis regiões**

Categorias de posição na ocupação	março de 2012	fevereiro de 2013	março de 2013	variação mensal	variação anual
<b>Massa de rendimento médio real habitual</b>					
População ocupada	42,1	43,0	42,8	-0,6	1,6
Assalariados (empregados e trab. domésticos)	29,9	30,8	30,8	0,2	3,2
<b>Massa de rendimento médio real efetivo</b>					
Categorias de posição na ocupação	fevereiro de 2012	Janeiro de 2013	fevereiro de 2013	variação mensal	variação anual
População ocupada	41,5	42,9	42,6	-0,5	2,7
Assalariados (empregados e trab. domésticos)	29,7	30,8	30,9	0,1	4,1

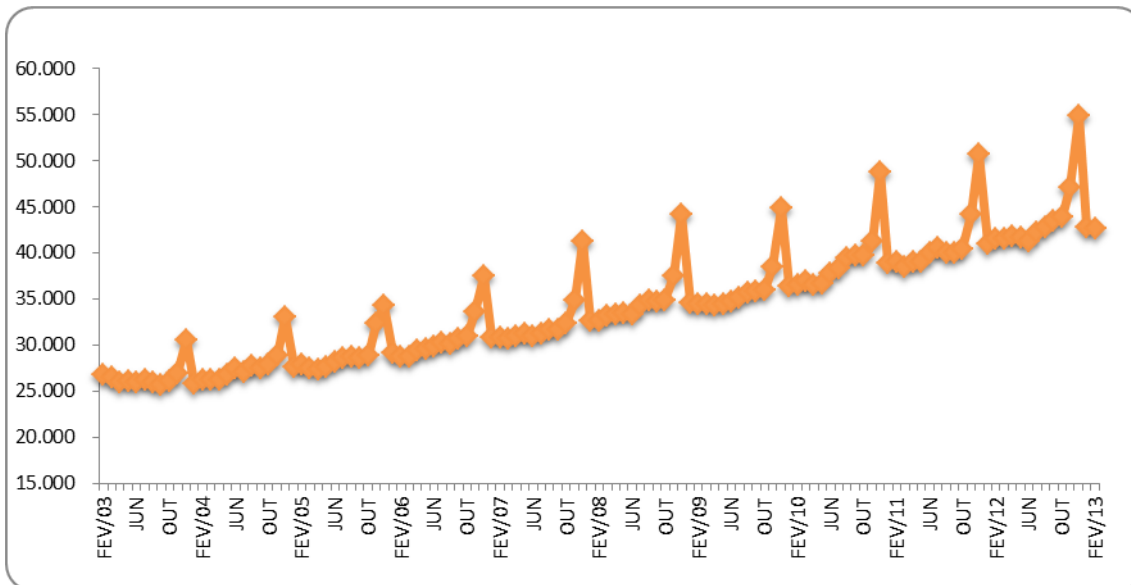
FONTE: IBGE, Diretoria de Pesquisas, Coordenação de Trabalho e Rendimento, Pesquisa Mensal de Emprego.

O gráfico a seguir mostra a evolução, de FEVEREIRO de 2012 a MARÇO de 2013, do rendimento médio real domiciliar *per capita*, para o total das seis regiões metropolitanas abrangidas pela pesquisa (em reais)



FONTE: IBGE, Diretoria de Pesquisas, Coordenação de Trabalho e Rendimento, Pesquisa Mensal de Emprego.

O gráfico a seguir mostra a evolução, de FEVEREIRO de 2003 a FEVEREIRO 2013, da massa de rendimento real **efetivo** da população ocupada, para o total das seis regiões metropolitanas abrangidas pela pesquisa (em milhões)



FONTE: IBGE, Diretoria de Pesquisas, Coordenação de Trabalho e Rendimento, Pesquisa Mensal de Emprego.

**Massa de rendimento médio real habitual da população ocupada, por região metropolitana em milhões (a preços de março de 2013)**

Mês/Ano	TOTAL	Recife	Salvador	B. Horiz.	R. de Jan.	São Paulo	P. Alegre
jan/03	27.821	1.335	1.729	2.510	6.649	13.355	2.099
fev/03	27.680	1.376	1.595	2.442	6.906	13.065	2.139
<b>mar/03</b>	<b>27.328</b>	<b>1.378</b>	<b>1.523</b>	<b>2.475</b>	<b>6.929</b>	<b>12.722</b>	<b>2.166</b>
abr/03	26.990	1.275	1.499	2.461	6.606	12.882	2.152
mai/03	26.589	1.307	1.418	2.454	6.912	12.294	2.129
jun/03	26.761	1.357	1.466	2.509	6.809	12.432	2.114
jul/03	26.423	1.364	1.461	2.355	6.764	12.247	2.148
ago/03	27.015	1.332	1.616	2.392	6.870	12.487	2.227
set/03	26.692	1.330	1.537	2.483	6.820	12.228	2.216
out/03	26.568	1.278	1.467	2.545	6.750	12.228	2.221
nov/03	26.809	1.267	1.520	2.530	6.677	12.488	2.242
dez/03	26.886	1.267	1.565	2.465	6.672	12.563	2.267
jan/04	26.478	1.223	1.522	2.443	6.528	12.401	2.287
fev/04	26.552	1.172	1.507	2.469	6.606	12.615	2.118
<b>mar/04</b>	<b>27.072</b>	<b>1.156</b>	<b>1.506</b>	<b>2.524</b>	<b>7.006</b>	<b>12.627</b>	<b>2.195</b>
abr/04	26.974	1.215	1.520	2.522	6.876	12.627	2.160
mai/04	26.850	1.216	1.488	2.501	6.641	12.845	2.092
jun/04	27.284	1.300	1.531	2.533	6.687	12.935	2.219
jul/04	27.774	1.367	1.581	2.591	6.842	13.025	2.278
ago/04	27.414	1.357	1.564	2.695	6.704	12.777	2.233
set/04	28.255	1.397	1.616	2.733	7.073	13.057	2.289
out/04	27.927	1.369	1.621	2.667	6.945	12.976	2.251
nov/04	28.270	1.383	1.639	2.663	6.982	13.200	2.302
dez/04	27.552	1.331	1.631	2.574	6.783	12.878	2.268
jan/05	27.916	1.257	1.580	2.572	7.191	13.032	2.197
fev/05	28.023	1.275	1.564	2.605	7.068	13.178	2.244
<b>mar/05</b>	<b>28.219</b>	<b>1.242</b>	<b>1.616</b>	<b>2.638</b>	<b>6.966</b>	<b>13.464</b>	<b>2.180</b>
abr/05	27.818	1.309	1.569	2.668	6.887	13.126	2.153
mai/05	27.673	1.299	1.546	2.732	6.664	13.102	2.234
jun/05	28.199	1.363	1.602	2.729	6.742	13.432	2.232
jul/05	28.738	1.412	1.656	2.721	6.878	13.722	2.259
ago/05	29.205	1.421	1.734	2.696	7.135	13.843	2.292
set/05	29.326	1.493	1.808	2.813	7.155	13.660	2.317
out/05	29.035	1.424	1.808	2.710	7.318	13.363	2.344
nov/05	29.254	1.368	1.841	2.735	7.377	13.582	2.296
dez/05	29.831	1.392	1.843	2.760	7.481	13.979	2.327
jan/06	28.861	1.327	1.787	2.698	7.229	13.535	2.247
fev/06	29.238	1.309	1.744	2.752	7.063	14.059	2.272
<b>mar/06</b>	<b>29.332</b>	<b>1.392</b>	<b>1.750</b>	<b>2.820</b>	<b>7.077</b>	<b>13.951</b>	<b>2.310</b>
abr/06	29.273	1.415	1.675	2.866	7.023	14.021	2.249
mai/06	29.938	1.515	1.673	3.061	7.086	14.242	2.340
jun/06	30.380	1.545	1.723	3.043	7.221	14.497	2.335
jul/06	30.134	1.442	1.824	3.081	7.182	14.226	2.359
ago/06	30.736	1.519	1.861	3.135	7.404	14.375	2.422
set/06	30.618	1.478	1.954	3.105	7.477	14.136	2.448
out/06	31.116	1.534	1.996	3.105	7.663	14.400	2.399
nov/06	31.211	1.598	2.017	3.061	7.307	14.757	2.449
dez/06	31.528	1.528	2.002	3.091	7.586	14.873	2.405
jan/07	30.749	1.512	1.916	3.130	7.450	14.388	2.311
fev/07	31.174	1.476	1.863	3.097	7.354	14.976	2.371
<b>mar/07</b>	<b>31.299</b>	<b>1.446</b>	<b>1.874</b>	<b>3.022</b>	<b>7.686</b>	<b>14.821</b>	<b>2.419</b>
abr/07	31.301	1.516	1.868	3.145	7.677	14.625	2.439
mai/07	31.357	1.481	2.018	3.125	7.700	14.572	2.429
jun/07	31.653	1.472	1.931	3.169	7.898	14.658	2.485
jul/07	31.328	1.508	1.966	3.247	7.866	14.192	2.521
ago/07	31.484	1.571	1.962	3.303	7.688	14.407	2.526
set/07	31.974	1.496	1.994	3.259	7.933	14.681	2.585
out/07	32.131	1.507	1.954	3.331	7.795	14.963	2.556
nov/07	32.740	1.542	2.096	3.468	7.873	15.105	2.631
dez/07	32.972	1.537	2.102	3.304	7.759	15.633	2.621
jan/08	32.721	1.531	2.069	3.233	7.692	15.537	2.647
fev/08	32.984	1.478	2.120	3.283	7.662	15.739	2.704
<b>mar/08</b>	<b>33.123</b>	<b>1.440</b>	<b>2.023</b>	<b>3.380</b>	<b>7.898</b>	<b>15.696</b>	<b>2.686</b>
abr/08	33.553	1.522	1.980	3.416	8.403	15.590	2.653
mai/08	33.428	1.430	2.026	3.411	8.302	15.601	2.665
jun/08	33.719	1.415	2.048	3.366	8.508	15.761	2.631
jul/08	33.697	1.456	2.052	3.460	8.582	15.525	2.625

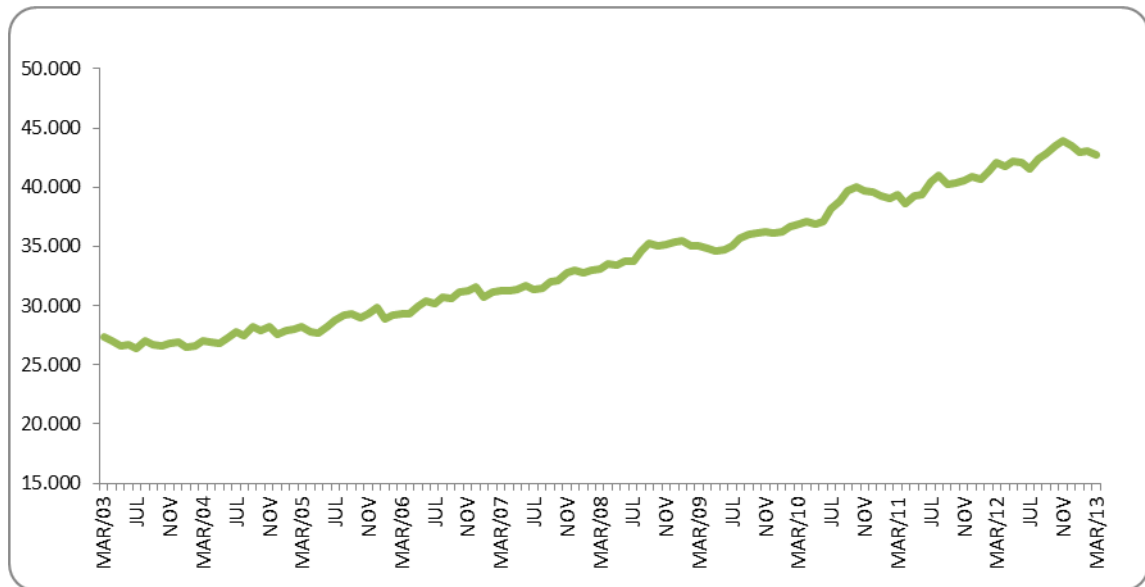
(continuação da página anterior)

**Massa de rendimento médio real habitual da população ocupada, por região metropolitana em milhões (a preços de março de 2013)**

Mês/Ano	TOTAL	Recife	Salvador	B. Horiz.	R. de Jan.	São Paulo	P. Alegre
ago/08	34.639	1.492	2.055	3.542	8.914	15.949	2.681
set/08	35.210	1.548	2.201	3.664	8.775	16.298	2.708
out/08	35.016	1.521	2.197	3.721	8.703	16.108	2.748
nov/08	35.174	1.522	2.249	3.675	8.688	16.309	2.723
dez/08	35.340	1.623	2.255	3.796	8.401	16.532	2.733
jan/09	35.445	1.574	2.145	3.487	8.392	17.095	2.760
fev/09	35.039	1.495	2.146	3.549	8.440	16.723	2.696
<b>mar/09</b>	<b>35.047</b>	<b>1.438</b>	<b>2.197</b>	<b>3.508</b>	<b>8.531</b>	<b>16.666</b>	<b>2.712</b>
abr/09	34.796	1.463	2.154	3.482	8.640	16.309	2.740
mai/09	34.560	1.433	2.198	3.661	8.341	16.260	2.670
jun/09	34.742	1.440	2.199	3.739	8.378	16.283	2.702
jul/09	35.093	1.517	2.280	3.747	8.728	16.017	2.787
ago/09	35.685	1.489	2.271	3.773	8.931	16.359	2.844
set/09	36.011	1.582	2.404	3.725	8.863	16.562	2.856
out/09	36.097	1.538	2.477	3.795	8.700	16.702	2.863
nov/09	36.241	1.528	2.349	3.839	8.733	16.889	2.884
dez/09	36.160	1.510	2.315	3.781	8.643	17.023	2.873
jan/10	36.196	1.543	2.257	3.917	8.832	16.708	2.900
fev/10	36.665	1.569	2.301	3.764	9.334	16.703	2.960
<b>mar/10</b>	<b>36.870</b>	<b>1.663</b>	<b>2.291</b>	<b>3.943</b>	<b>9.169</b>	<b>16.874</b>	<b>2.902</b>
abr/10	37.078	1.653	2.416	3.846	9.209	16.928	3.002
mai/10	36.862	1.727	2.492	3.845	9.043	16.717	3.014
jun/10	37.059	1.797	2.436	3.991	9.068	16.674	3.072
jul/10	38.159	1.779	2.486	4.263	9.313	17.222	3.074
ago/10	38.837	1.898	2.567	4.308	9.586	17.324	3.121
set/10	39.656	2.034	2.641	4.367	9.793	17.601	3.182
out/10	39.985	2.084	2.746	4.283	9.857	17.754	3.219
nov/10	39.726	2.089	2.634	4.110	9.986	17.590	3.278
dez/10	39.547	1.907	2.583	4.199	10.179	17.380	3.262
jan/11	39.244	1.981	2.490	4.139	10.083	17.185	3.325
fev/11	39.029	1.776	2.358	4.073	10.448	17.077	3.258
<b>mar/11</b>	<b>39.345</b>	<b>1.884</b>	<b>2.329</b>	<b>4.227</b>	<b>10.273</b>	<b>17.357</b>	<b>3.233</b>
abr/11	38.666	1.823	2.444	4.200	9.782	17.110	3.257
mai/11	39.301	1.879	2.470	4.324	10.040	17.358	3.190
jun/11	39.371	1.856	2.565	4.529	9.556	17.556	3.264
jul/11	40.444	1.909	2.807	4.556	9.848	17.971	3.308
ago/11	40.999	1.947	2.745	4.514	10.506	17.960	3.286
set/11	40.209	1.802	2.814	4.435	10.185	17.754	3.174
out/11	40.335	1.878	2.784	4.477	10.203	17.782	3.162
nov/11	40.597	1.943	2.791	4.480	10.267	17.806	3.265
dez/11	40.872	1.896	2.827	4.488	10.402	17.949	3.269
jan/12	40.650	2.003	2.854	4.571	10.129	17.704	3.349
fev/12	41.299	1.921	2.826	4.481	10.529	18.251	3.253
<b>mar/12</b>	<b>42.106</b>	<b>1.946</b>	<b>2.862</b>	<b>4.747</b>	<b>10.563</b>	<b>18.612</b>	<b>3.343</b>
abr/12	41.743	1.995	2.777	4.797	10.352	18.377	3.407
mai/12	42.237	2.108	2.604	4.889	10.392	18.845	3.365
jun/12	42.102	2.211	2.591	4.902	10.279	18.763	3.331
jul/12	41.496	2.086	2.550	4.825	10.160	18.613	3.238
ago/12	42.456	2.169	2.654	4.799	10.397	19.109	3.308
set/12	42.835	2.150	2.778	4.992	10.522	18.978	3.398
out/12	43.518	2.180	2.775	4.958	10.700	19.459	3.432
nov/12	43.969	2.255	2.749	5.010	10.989	19.517	3.434
dez/12	43.528	2.194	2.816	4.943	10.870	19.316	3.378
jan/13	42.925	2.166	2.649	4.841	10.683	19.142	3.433
fev/13	43.037	2.124	2.637	4.810	10.734	19.235	3.496
<b>mar/13</b>	<b>42.762</b>	<b>2.182</b>	<b>2.585</b>	<b>4.673</b>	<b>10.701</b>	<b>19.143</b>	<b>3.478</b>

FONTE: IBGE, Diretoria de Pesquisas, Coordenação de Trabalho e Rendimento, Pesquisa Mensal de Emprego.

O gráfico a seguir mostra a evolução, de MARÇO de 2003 a MARÇO DE 2013, da massa de rendimento real **habitual** da população ocupada, para o total das seis regiões metropolitanas abrangidas pela pesquisa (em milhões)



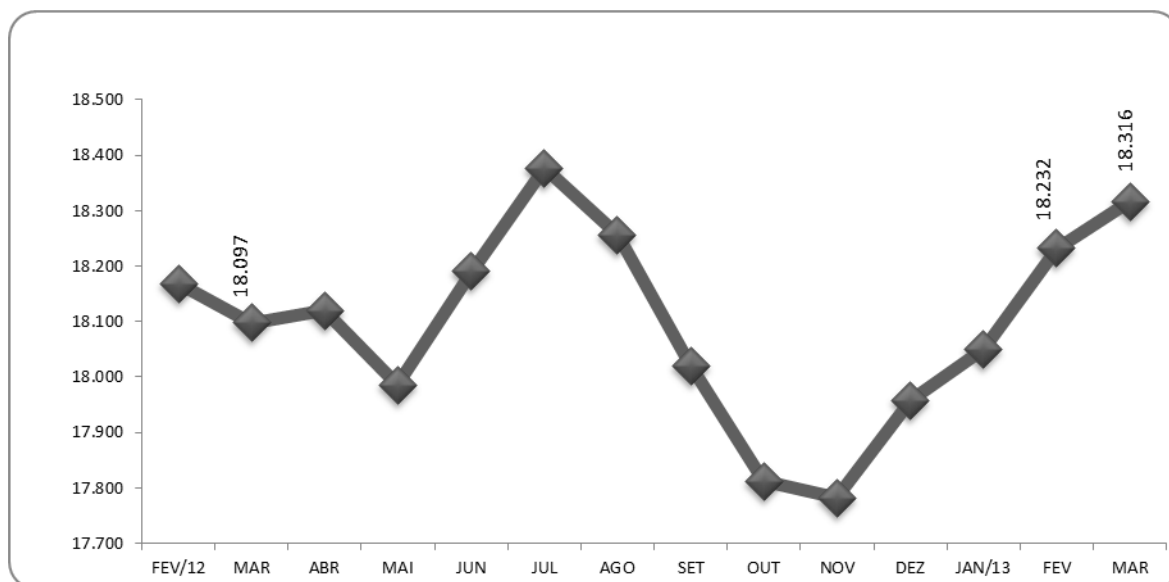
FONTE: IBGE, Diretoria de Pesquisas, Coordenação de Trabalho e Rendimento, Pesquisa Mensal de Emprego.

## Indicadores de distribuição da população não economicamente ativa, por região metropolitana, segundo algumas características em março de 2013

População não economicamente ativa (%)	Total das seis áreas	Recife	Salvador	Belo Horizonte	Rio de Janeiro	São Paulo	Porto Alegre
<b>Sexo:</b>							
Masculino	36,4	36,0	36,6	38,1	35,0	36,5	37,8
Feminino	63,6	64,0	63,4	61,9	65,0	63,5	62,2
<b>Faixa etária:</b>							
10 a 14 anos	18,3	17,5	16,3	20,3	16,6	19,4	18,8
15 a 17 anos	10,1	9,7	10,5	10,1	10,2	10,1	9,1
18 a 24 anos	9,2	10,5	12,1	10,1	10,5	7,4	8,0
25 a 49 anos	18,4	23,5	21,9	19,7	16,6	17,4	17,7
50 anos ou mais	44,1	38,8	39,2	39,9	46,1	45,7	46,5
<b>Anos de estudo:</b>							
Sem instrução e menos de 1 ano	5,6	7,0	5,2	6,2	5,1	5,8	4,7
1 a 3 anos	8,9	10,5	8,7	9,5	8,3	8,5	9,9
4 a 7 anos	36,9	34,3	30,8	38,7	33,3	39,8	41,9
8 a 10 anos	20,0	18,5	20,8	18,7	20,5	20,4	18,8
11 anos ou mais	28,5	29,0	34,4	26,7	32,7	25,5	24,6
<b>Por disponibilidade:</b>							
Que não gostaria de trabalhar	89,0	79,8	78,0	84,5	94,0	91,1	90,9
Que gostaria e estava disponível	9,1	16,7	20,2	11,7	4,9	7,4	7,1
Que gostaria e não estava disponível	1,9	3,6	1,8	3,8	1,1	1,5	2,0
Marg. ligada à população econom. ativa	3,9	6,6	6,5	4,8	2,4	3,6	3,3

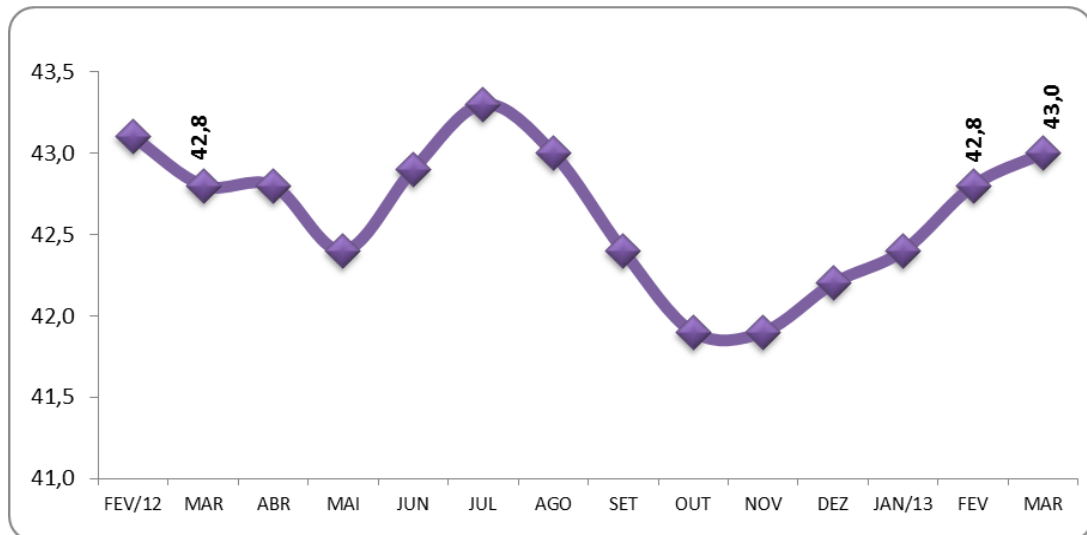
FONTE: IBGE, Diretoria de Pesquisas, Coordenação de Trabalho e Rendimento, Pesquisa Mensal de Emprego.

O gráfico a seguir mostra a evolução, de FEVEREIRO de 2012 a MARÇO de 2013, da população não economicamente ativa, para o total das seis regiões metropolitanas abrangidas pela pesquisa (em mil pessoas)



FONTE: IBGE, Diretoria de Pesquisas, Coordenação de Trabalho e Rendimento, Pesquisa Mensal de Emprego.

O gráfico a seguir mostra a evolução, de FEVEREIRO de 2012 a MARÇO de 2013, da taxa de inatividade, para o total das seis regiões metropolitanas abrangidas pela pesquisa



FONTE: IBGE, Diretoria de Pesquisas, Coordenação de Trabalho e Rendimento, Pesquisa Mensal de Emprego.

## Distribuição da população ocupada segundo as categorias de posição na ocupação

(continua na página seguinte)

Mês e ano	Empregados							Conta Própria	Empregador	Não Remunerado de Conta Própria ou Empregador
	Total	Setor Privado		Setor Público		Trabalhador Doméstico				
		Com Carteira	Sem Cart. + Não remun. Empregado	Militar ou Funcionários Públicos	Com cart. + Sem cart.	Com carteira	Sem carteira			
jan/04	73,3	39,7	15,7	7,1	3,3	2,6	4,9	20,8	5,0	0,9
fev/04	73,1	39,6	15,5	7,1	3,3	2,7	5,0	20,8	5,2	0,9
<b>mar/04</b>	<b>72,9</b>	<b>39,5</b>	<b>15,3</b>	<b>7,1</b>	<b>3,3</b>	<b>2,6</b>	<b>5,1</b>	<b>21,0</b>	<b>5,3</b>	<b>0,8</b>
abr/04	73,2	39,1	16,0	7,1	3,3	2,7	5,0	20,5	5,3	1,0
mai/04	73,8	39,3	16,1	7,1	3,4	2,8	5,1	19,8	5,4	0,9
jun/04	73,7	39,1	16,1	7,2	3,5	2,8	4,9	19,8	5,6	0,9
jul/04	73,5	39,0	15,9	7,4	3,4	2,7	5,0	20,1	5,4	0,9
ago/04	73,5	38,6	15,9	7,3	3,6	2,8	5,0	20,2	5,4	0,9
set/04	73,6	38,8	16,0	7,3	3,4	2,7	5,4	20,4	5,3	0,8
out/04	73,8	39,3	16,0	7,4	3,1	2,7	5,4	20,2	5,1	0,8
nov/04	74,0	39,6	15,9	7,4	3,1	2,7	5,3	20,1	5,1	0,8
dez/04	74,3	39,5	16,6	7,3	3,0	2,7	5,4	19,8	5,1	0,8
jan/05	74,3	39,7	16,3	7,3	3,1	2,9	5,1	19,8	5,2	0,7
fev/05	74,5	40,4	15,7	7,2	3,2	2,8	5,2	19,4	5,3	0,8
<b>mar/05</b>	<b>74,4</b>	<b>40,3</b>	<b>15,5</b>	<b>7,4</b>	<b>3,1</b>	<b>2,9</b>	<b>5,1</b>	<b>19,6</b>	<b>5,2</b>	<b>0,8</b>
abr/05	74,9	40,3	15,8	7,4	3,1	3,0	5,2	19,0	5,3	0,8
mai/05	75,1	40,5	15,7	7,3	3,1	3,0	5,4	19,0	5,2	0,7
jun/05	74,8	40,4	15,6	7,1	3,4	3,0	5,4	19,2	5,2	0,7
jul/05	74,9	40,2	15,6	7,3	3,2	3,0	5,6	19,2	5,0	0,9
ago/05	74,6	40,0	15,6	7,2	3,5	2,9	5,4	19,4	5,1	0,9
set/05	74,5	40,2	15,4	7,3	3,4	2,9	5,3	19,6	5,1	0,8
out/05	74,6	40,1	15,8	7,5	3,2	2,8	5,3	19,5	5,1	0,8
nov/05	74,8	40,3	15,7	7,5	3,1	2,9	5,2	19,4	5,0	0,8
dez/05	74,8	40,9	15,4	7,2	3,3	2,9	5,2	19,3	5,1	0,7
jan/06	75,3	41,1	15,2	7,5	3,2	2,8	5,4	18,8	5,1	0,8
fev/06	75,2	41,4	14,8	7,6	3,1	2,8	5,4	19,1	4,9	0,8
<b>mar/06</b>	<b>75,0</b>	<b>41,3</b>	<b>14,5</b>	<b>7,8</b>	<b>3,3</b>	<b>2,9</b>	<b>5,3</b>	<b>19,0</b>	<b>5,2</b>	<b>0,8</b>
abr/06	75,5	41,8	14,6	7,6	3,4	2,8	5,3	18,8	4,9	0,7
mai/06	75,1	41,7	14,5	7,3	3,4	2,8	5,3	19,1	5,1	0,8
jun/06	74,9	41,2	14,7	7,3	3,5	2,9	5,4	19,2	5,1	0,8
jul/06	75,5	41,4	14,9	7,2	3,6	3,0	5,4	19,1	4,8	0,6
ago/06	75,4	41,2	14,9	7,3	3,5	2,9	5,5	18,8	4,9	0,8
set/06	75,4	41,2	15,2	7,2	3,5	2,8	5,6	19,0	4,8	0,8
out/06	75,2	41,5	14,9	7,2	3,3	2,9	5,3	19,3	4,8	0,7
nov/06	74,9	41,5	14,8	7,3	3,2	3,0	5,2	19,5	4,9	0,8
dez/06	74,5	41,6	14,4	7,1	3,2	2,8	5,3	19,8	4,9	0,8
jan/07	74,9	41,7	14,4	7,5	3,1	2,9	5,2	19,6	4,8	0,8
fev/07	75,2	42,0	14,0	7,7	3,2	2,8	5,5	19,4	4,7	0,7
<b>mar/07</b>	<b>75,0</b>	<b>41,8</b>	<b>14,0</b>	<b>7,5</b>	<b>3,3</b>	<b>2,8</b>	<b>5,6</b>	<b>19,5</b>	<b>4,7</b>	<b>0,8</b>
abr/07	75,3	42,1	14,3	7,3	3,3	2,9	5,4	19,1	4,8	0,7
mai/07	75,3	42,2	14,0	7,4	3,2	3,0	5,5	19,4	4,6	0,7
jun/07	74,9	41,9	14,0	7,4	3,2	3,0	5,4	19,7	4,8	0,7
jul/07	75,2	42,3	13,8	7,3	3,4	3,0	5,4	19,4	4,7	0,7
ago/07	75,3	42,9	13,6	7,2	3,4	2,9	5,3	19,0	5,1	0,7
set/07	75,3	42,8	13,9	7,1	3,3	3,0	5,2	19,3	4,8	0,6
out/07	75,5	43,0	13,9	7,3	3,2	2,9	5,2	19,2	4,7	0,6
nov/07	75,3	43,4	13,7	7,2	3,1	2,9	5,0	19,3	4,8	0,6
dez/07	75,2	43,2	13,9	7,2	3,0	2,8	5,1	19,4	4,7	0,7
jan/08	75,4	43,8	13,5	7,3	3,0	2,8	5,0	19,3	4,6	0,7
fev/08	75,4	44,0	13,1	7,6	3,1	2,8	4,9	19,1	4,8	0,7
<b>mar/08</b>	<b>75,5</b>	<b>43,9</b>	<b>13,3</b>	<b>7,7</b>	<b>3,0</b>	<b>2,9</b>	<b>4,8</b>	<b>19,2</b>	<b>4,6</b>	<b>0,7</b>
abr/08	75,9	44,3	13,1	7,5	3,1	2,9	5,0	18,7	4,8	0,7
mai/08	76,0	44,2	13,2	7,5	3,1	2,9	5,1	18,7	4,6	0,7
jun/08	75,8	43,9	13,4	7,5	3,1	3,0	4,9	18,9	4,7	0,7
jul/08	76,1	43,8	13,8	7,4	3,1	3,0	4,9	18,5	4,7	0,7
ago/08	76,1	43,7	13,9	7,7	3,0	2,9	4,9	18,9	4,5	0,6
set/08	76,1	43,9	13,8	7,6	3,1	2,8	5,0	18,6	4,6	0,6
out/08	76,2	44,4	13,5	7,7	3,1	2,8	4,8	18,5	4,6	0,6
nov/08	76,1	44,4	13,4	7,7	2,9	2,7	4,8	18,8	4,6	0,6
dez/08	76,0	44,7	13,2	7,6	3,1	2,7	4,6	18,7	4,7	0,6



Mês e ano	Empregados								Conta Própria	Empregador	Não Remunerado de Conta Própria ou Empregador
	Total	Setor Privado		Setor Público		Trabalhador Doméstico					
		Com Carteira	Sem Carteira + Não Remunerado Empregado	Militar ou Funcionários Públicos	Com cart. + Sem cart.	Com carteira	Sem carteira				
jan/09	76,1	44,9	12,8	7,9	2,9	2,9	4,7	18,6	4,7	0,7	
fev/09	75,9	44,8	12,7	7,6	3,1	2,9	4,8	18,9	4,6	0,6	
<b>mar/09</b>	<b>75,9</b>	<b>44,5</b>	<b>12,5</b>	<b>7,9</b>	<b>3,1</b>	<b>3,0</b>	<b>4,8</b>	<b>18,8</b>	<b>4,6</b>	<b>0,7</b>	
abr/09	76,1	45,0	12,5	7,6	3,1	2,9	5,0	18,6	4,7	0,6	
mai/09	76,3	44,9	12,6	7,5	3,4	2,9	4,9	18,5	4,6	0,6	
jun/09	76,2	44,8	12,9	7,7	3,2	2,9	4,8	18,5	4,6	0,6	
jul/09	76,3	45,1	12,6	7,5	3,2	2,9	4,9	18,7	4,4	0,6	
ago/09	76,1	44,5	12,6	8,0	3,2	2,8	5,0	18,8	4,5	0,6	
set/09	75,9	44,2	12,8	7,8	3,3	2,8	5,0	18,8	4,6	0,7	
out/09	75,7	44,3	12,5	7,6	3,3	2,8	5,0	19,2	4,5	0,6	
nov/09	75,8	44,5	12,8	7,5	3,3	2,8	4,8	19,1	4,5	0,6	
dez/09	75,9	44,7	12,8	7,4	3,2	2,8	5,0	19,1	4,5	0,6	
jan/10	76,1	45,5	12,3	7,4	3,1	2,9	5,0	18,9	4,3	0,6	
fev/10	76,3	46,0	12,1	7,5	3,0	2,8	4,8	18,6	4,5	0,5	
<b>mar/10</b>	<b>76,3</b>	<b>46,0</b>	<b>12,2</b>	<b>7,3</b>	<b>3,2</b>	<b>2,9</b>	<b>4,7</b>	<b>18,6</b>	<b>4,5</b>	<b>0,6</b>	
abr/10	76,6	46,4	12,1	7,4	3,2	2,8	4,7	18,3	4,5	0,5	
mai/10	76,5	46,3	12,2	7,3	3,4	2,8	4,6	18,4	4,5	0,5	
jun/10	76,7	46,4	12,2	7,4	3,4	2,7	4,6	18,1	4,7	0,5	
jul/10	76,6	46,3	12,3	7,6	3,2	2,7	4,5	18,4	4,5	0,5	
ago/10	76,6	46,2	12,2	7,6	3,5	2,7	4,4	18,4	4,5	0,5	
set/10	76,9	46,4	12,2	7,8	3,3	2,7	4,4	18,1	4,5	0,5	
out/10	76,7	46,3	12,0	7,9	3,4	2,6	4,6	18,3	4,5	0,5	
nov/10	76,5	46,7	11,5	7,8	3,4	2,6	4,4	18,6	4,5	0,5	
dez/10	76,9	47,0	11,7	7,7	3,2	2,7	4,5	18,1	4,5	0,6	
jan/11	77,2	47,4	11,8	7,8	3,1	2,6	4,4	18,2	4,2	0,4	
fev/11	77,0	48,1	11,3	7,5	3,1	2,7	4,2	18,3	4,3	0,4	
<b>mar/11</b>	<b>77,5</b>	<b>48,2</b>	<b>11,4</b>	<b>7,5</b>	<b>3,2</b>	<b>2,9</b>	<b>4,3</b>	<b>17,9</b>	<b>4,1</b>	<b>0,5</b>	
abr/11	77,5	48,4	11,5	7,3	3,3	2,7	4,3	18,0	4,1	0,5	
mai/11	77,2	48,2	11,5	7,3	3,3	2,7	4,2	18,1	4,3	0,5	
jun/11	77,4	48,2	11,2	7,5	3,4	2,7	4,3	17,8	4,4	0,4	
jul/11	77,4	48,6	11,2	7,6	3,2	2,6	4,1	17,7	4,5	0,4	
ago/11	77,2	48,6	10,9	7,5	3,4	2,6	4,2	17,8	4,5	0,4	
set/11	77,5	48,7	10,9	7,8	3,3	2,6	4,2	17,5	4,5	0,4	
out/11	77,5	49,0	10,7	7,7	3,2	2,6	4,2	17,8	4,3	0,4	
nov/11	77,3	48,9	10,6	7,5	3,4	2,7	4,1	18,0	4,3	0,4	
dez/11	77,3	49,2	10,7	7,6	3,0	2,5	4,2	17,9	4,4	0,4	
jan/12	77,3	49,5	10,6	7,8	2,9	2,5	4,1	18,1	4,2	0,4	
fev/12	77,3	49,7	10,3	7,7	2,8	2,6	4,1	17,9	4,4	0,4	
<b>mar/12</b>	<b>77,2</b>	<b>49,2</b>	<b>10,7</b>	<b>7,9</b>	<b>2,8</b>	<b>2,6</b>	<b>4,0</b>	<b>18,0</b>	<b>4,5</b>	<b>0,3</b>	
abr/12	77,2	48,9	10,5	7,9	3,1	2,6	4,1	18,0	4,4	0,3	
mai/12	77,2	48,9	10,4	8,0	3,0	2,7	4,1	17,9	4,5	0,4	
jun/12	77,3	48,7	10,8	7,9	3,2	2,7	4,0	17,7	4,7	0,4	
jul/12	77,4	49,2	10,5	7,8	3,2	2,7	4,0	17,8	4,4	0,3	
ago/12	77,6	49,5	10,4	7,9	3,2	2,6	4,0	17,5	4,5	0,4	
set/12	77,6	49,3	10,6	7,6	3,5	2,6	4,1	17,5	4,5	0,4	
out/12	77,4	49,1	10,5	7,7	3,7	2,5	3,9	17,7	4,5	0,4	
nov/12	77,2	48,7	10,7	7,6	3,7	2,5	4,0	17,7	4,7	0,4	
dez/12	77,5	49,4	10,6	7,5	3,6	2,5	4,0	17,6	4,4	0,4	
jan/13	77,3	50,1	10,1	7,6	3,3	2,4	3,7	17,9	4,5	0,3	
fev/13	77,1	50,0	10,1	7,5	3,4	2,5	3,6	17,9	4,6	0,4	
<b>mar/13</b>	<b>77,2</b>	<b>49,9</b>	<b>9,8</b>	<b>7,8</b>	<b>3,4</b>	<b>2,5</b>	<b>3,7</b>	<b>18,1</b>	<b>4,4</b>	<b>0,3</b>	

FONTE: IBGE, Diretoria de Pesquisas, Coordenação de Trabalho e Rendimento, Pesquisa Mensal de Emprego.

Rio de Janeiro, 25 de abril de 2013.