

Indicadores IBGE

**Pesquisa Mensal de Emprego
Abril 2013**

Instituto Brasileiro de Geografia
e Estatística - IBGE

Presidenta da República

Dilma Rousseff

Ministra do Planejamento, Orçamento e Gestão
Miriam Belchior

INSTITUTO BRASILEIRO DE GEOGRAFIA E ESTATÍSTICA - IBGE

Presidenta
Wasmália Bivar

Diretor Executivo
Nuno Duarte da Costa Bittencourt

ÓRGÃOS ESPECÍFICOS SINGULARES

Diretoria de Pesquisas
Marcia Maria Melo Quintslr

Diretoria de Geociências
Wadhi João Scandar Neto

Diretoria de Informática
Paulo César Moraes Simões

Centro de Documentação e Disseminação de Informações
David Wu Tai

Escola Nacional de Ciências Estatísticas
Denise Britz do Nascimento Silva

UNIDADE RESPONSÁVEL

Diretoria de Pesquisas

Coordenação de Trabalho e Rendimento
Cimar Azeredo Pereira

EQUIPE TÉCNICA

Gerência da Pesquisa Mensal de Emprego
Cimar Azeredo Pereira

Análise dos Resultados

Cimar Azeredo Pereira
Angela Maria Broqué Mello
Adriana Araújo Beringuy
William Araújo Kratochwill

Equipe de Crítica, Imputação, Programação e
Tabulação dos Indicadores

Fabiane Cirino de Oliveira Santos
Francisco Santos
Lino Eduardo Rodrigues Pereira
Maira Bonna Lenzi
Marcel Frederico de Lima Taga
Marcus Vinícius Moraes Fernandes
Marta de Oliveira Antunes
Samuel Cruz dos Santos

Equipe de Acompanhamento e Controle

Dayse dos Santos Sampaio
Helena de Mello Pereira

Equipe de Controle de Material de Campo

Luiz Cláudio da Silva Malvino

Equipe de Analistas de Sistemas

Cristiane de Moura Cruz
Matheus Boscardini Neto
Patrícia Zamprogno Tavares

Equipe de Estagiários

Andre William Sant Anna de Figueiredo
Andreza Correa dos Santos
Carolina Lopes de Carvalho Vital

Indicadores IBGE

Plano de divulgação:

Trabalho e rendimento

Pesquisa mensal de emprego

Agropecuária

Estatística da produção agrícola*

Estatística da produção pecuária*

Indústria

Pesquisa industrial mensal: emprego e salário

Pesquisa industrial mensal: produção física Brasil

Pesquisa industrial mensal: produção física regional

Comércio

Pesquisa mensal de comércio

Índices, preços e custos

Índice de preços ao produtor - indústrias de transformação

Sistema nacional de índices de preços ao consumidor: INPC

- IPCA

Sistema nacional de índices de preços ao consumidor:

IPCA-E

Sistema nacional de pesquisa de custos e índices da

construção civil

Contas nacionais trimestrais

Contas nacionais trimestrais: indicadores de volume e valores
correntes

*Continuação de: Estatística da produção agropecuária, a
partir de janeiro de 2006.

Iniciado em 1982, com a divulgação de indicadores sobre trabalho e rendimento, indústria e preços, o periódico **Indicadores IBGE** incorporou no decorrer da década de 80 informações sobre agropecuária e produto interno bruto. A partir de 1991, foi subdividido em fascículos por assuntos específicos, que incluem tabelas de resultados, comentários e notas metodológicas. As informações apresentadas estão disponíveis em diferentes níveis geográficos: nacional, regional e metropolitano, variando por fascículo.

SUMÁRIO

ESTIMATIVAS PARA O MÊS DE ABRIL DE 2013 3

PESQUISA MENSAL DE EMPREGO

ESTIMATIVAS PARA O MÊS DE ABRIL DE 2013

REGIÕES METROPOLITANAS DE:

RECIFE, SALVADOR, BELO HORIZONTE,
RIO DE JANEIRO, SÃO PAULO e PORTO ALEGRE.

Taxa de desocupação e rendimento estáveis

De acordo com os resultados da Pesquisa Mensal de Emprego, apurada no mês de abril de 2013, o número de pessoas com 10 anos ou mais de idade (*consideradas em idade ativa*), para o conjunto das seis regiões metropolitanas onde a pesquisa é investigada, foi estimado em 42,7 milhões. Esta estimativa registrou alta de 0,3% em relação a março. E frente a abril de 2012 este contingente também aumentou (1,1%).

A população economicamente ativa (*formada pelos contingentes de ocupados e desocupados*) foi estimada em abril de 2013, para o conjunto das seis regiões pesquisadas, em 24,3 milhões de pessoas. Este indicador ficou estável na comparação mensal (março) e também na anual (abril de 2012).

A taxa de atividade (*proporção de pessoas economicamente ativas em relação à população em idade ativa*) de abril de 2013 foi estimada em 56,9% para o conjunto das seis regiões pesquisadas. Este resultado foi considerado estável tanto em relação a março último quanto na comparação com abril de 2012.

O contingente de pessoas ocupadas em abril de 2013 foi estimado em 23,0 milhões para o conjunto das seis regiões, indicando um quadro de estabilidade frente a março. No confronto com abril do ano passado, este contingente também não assinalou variação significativa. Regionalmente, a análise mensal mostrou que a população ocupada apresentou alteração significativa apenas na Região Metropolitana de Salvador (*de março para abril acréscimo de 41 mil pessoas*). E na análise anual (*de abril de 2012 para abril de 2013 acréscimo de 94 mil pessoas*).

De março para abril desse ano, a análise do contingente de ocupados segundo os grupamentos de atividade, para o conjunto das seis regiões, não assinalou variação significativa em nenhum dos grupamentos analisados. Na comparação com abril de 2012, foi verificada elevação na *Educação, saúde, administração pública* (6,3%), queda nos *Serviços domésticos* e na *Construção* (8,4% e 5,5%, respectivamente), enquanto os demais grupamentos não variaram.

O nível da ocupação (*proporção de pessoas ocupadas em relação às pessoas em idade ativa*) foi estimado em abril de 2013 em 53,6% para o total das seis regiões investigadas, não apresentando variação em relação a março último. No confronto com abril de 2012 esse indicador também não variou. Regionalmente, na comparação mensal, todas as regiões mantiveram estabilidade. No confronto com abril de 2012, esse indicador aumentou 2,0 pontos percentuais na Região Metropolitana de Salvador, e teve redução de 1,7 ponto percentual em Belo Horizonte, nas demais regiões não se verificou alteração.

O número de trabalhadores com carteira de trabalho assinada no setor privado, em abril de 2013, foi estimado em 11,5 milhões no conjunto das seis regiões pesquisadas. Este resultado não variou em relação a março e ficou 3,1% acima do obtido em abril do ano passado, o que representou um adicional de 342 mil postos de trabalho com carteira assinada no período de um ano.

O contingente de desocupados em abril de 2013, foi estimado em 1,4 milhão de pessoas no conjunto das seis regiões investigadas, refletindo estabilidade na comparação com março. Frente a abril do ano passado, essa população também manteve comportamento estável. A análise regional registrou quadro de estabilidade no contingente de desocupados frente a março em todas as regiões investigadas. Em relação a abril de 2012, houve declínio nessa população nas Regiões Metropolitanas de Belo Horizonte (16,6%), do Rio de Janeiro (15,5%) e estabilidade nas demais regiões.

A taxa de desocupação em abril de 2013 foi estimada em 5,8% para o conjunto das seis regiões metropolitanas investigadas. Na comparação com março (5,7%), não

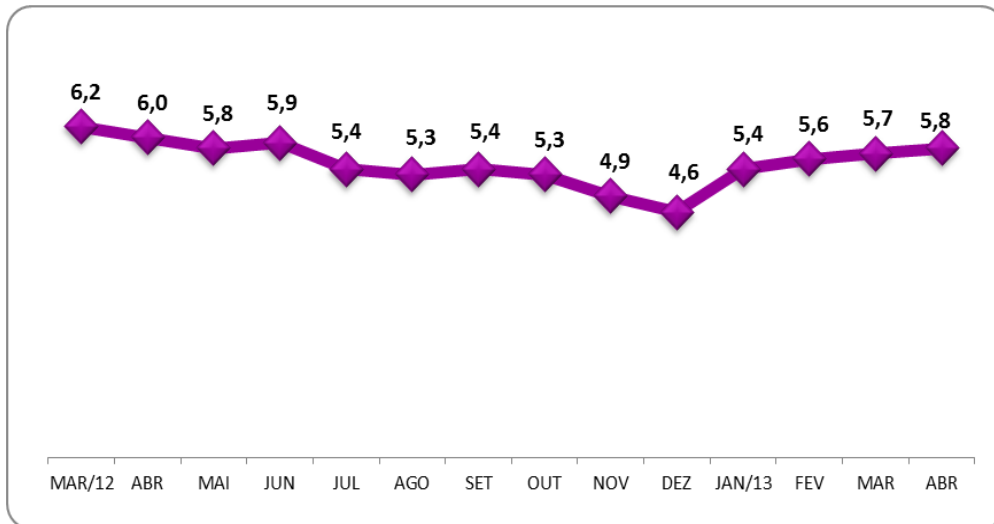
variou. Frente a abril do ano passado, quando a taxa foi estimada em 6,0%, esse indicador não registrou movimentação estatisticamente significativa.

Regionalmente, a taxa de desocupação, na análise mensal, não assinalou variação em nenhuma das seis regiões metropolitanas investigadas. No confronto com abril de 2012, a taxa recuou no Rio de Janeiro (*de 5,6% para 4,8%*), em Belo Horizonte (*de 5,0% para 4,2%*) e permaneceu estável nas demais regiões.

O rendimento médio real habitual dos trabalhadores, foi estimado em abril de 2013, em R\$ 1.862,40, para o conjunto das seis regiões pesquisadas, este resultado foi considerado estável frente ao apurado em março e 1,6% maior que o verificado em abril de 2012 (R\$ 1.833,27). Regionalmente, em relação a março último, o rendimento médio real habitual dos trabalhadores, aumentou nas Regiões Metropolitanas do Rio de Janeiro (0,9%) e de Belo Horizonte (0,5%). Apresentou queda em Recife (2,0%), São Paulo (0,5%), Porto Alegre (0,4%) e ficou estável em Salvador. Na comparação com abril de 2012, houve alta em Recife (6,3%), Belo Horizonte (0,8%), Rio de Janeiro (2,7%), São Paulo (2,7%) e Porto Alegre (2,1%). Caiu em Salvador (9,6%).

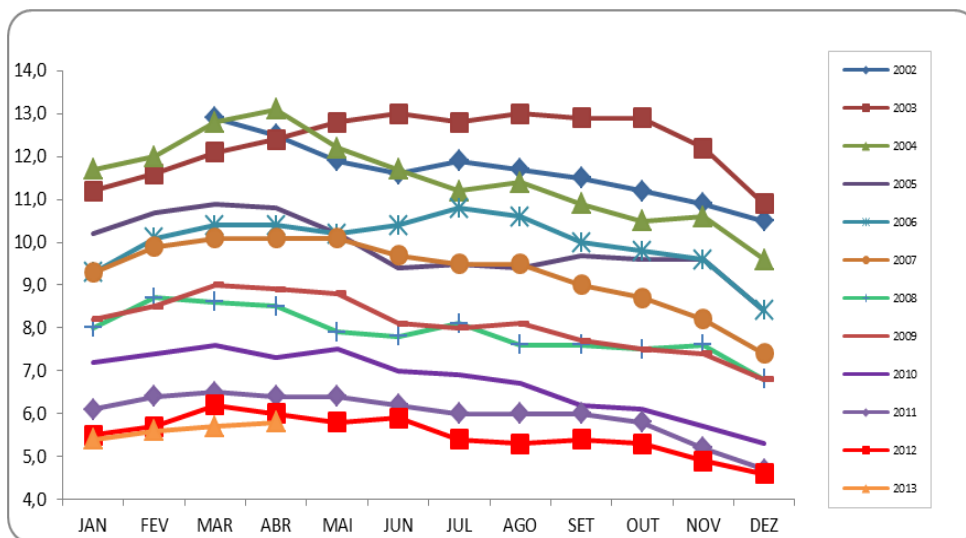
A massa de rendimento médio real habitual dos ocupados, foi estimada em 43,0 bilhões em abril de 2013, apresentando quadro de estabilidade frente a março de 2013. Na comparação com abril do ano passado esta estimativa cresceu 2,4%.

O gráfico a seguir mostra a evolução da taxa de desocupação de MARÇO de 2012 a ABRIL de 2013 no total das seis regiões metropolitanas abrangidas pela pesquisa



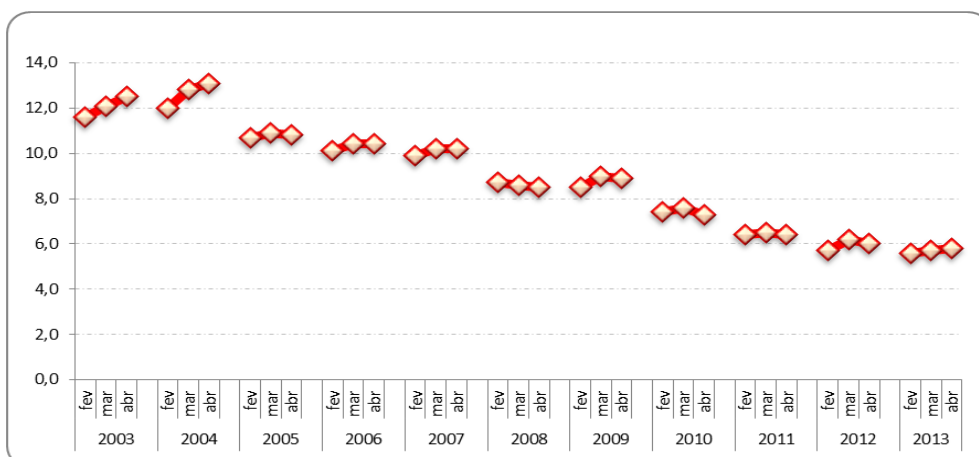
FONTE: IBGE, Diretoria de Pesquisas, Coordenação de Trabalho e Rendimento, Pesquisa Mensal de Emprego.

O gráfico a seguir mostra a evolução da taxa de desocupação de MARÇO de 2002 a ABRIL de 2013, no total das seis regiões metropolitanas abrangidas pela pesquisa



FONTE: IBGE, Diretoria de Pesquisas, Coordenação de Trabalho e Rendimento, Pesquisa Mensal de Emprego.

O gráfico a seguir mostra a evolução da taxa de desocupação dos meses de FEVEREIRO, MARÇO e ABRIL de 2003 a 2013, no total das seis regiões metropolitanas abrangidas pela pesquisa



FONTE: IBGE, Diretoria de Pesquisas, Coordenação de Trabalho e Rendimento, Pesquisa Mensal de Emprego.

**Indicadores de distribuição da população em idade ativa, por região metropolitana,
segundo algumas características em abril de 2013**

População em idade ativa (%)	Total das seis áreas	Recife	Salvador	Belo Horizonte	Rio de Janeiro	São Paulo	Porto Alegre
Sexo:							
Masculino	46,1	45,6	45,1	47,0	45,5	46,5	46,1
Feminino	53,9	54,4	54,9	53,0	54,5	53,5	53,9
Faixa etária:							
10 a 14 anos	8,0	7,8	7,4	8,4	7,6	8,2	8,0
15 a 17 anos	5,3	5,4	5,6	5,8	5,0	5,4	5,0
16 a 24 anos	15,7	17,0	16,7	16,6	14,7	15,6	15,4
18 a 24 anos	12,1	13,4	12,9	12,9	11,4	12,0	12,1
25 a 49 anos	42,5	44,1	45,0	43,9	40,1	42,9	41,5
50 anos ou mais	32,1	29,3	29,1	29,0	35,9	31,5	33,4
Anos de estudo							
Sem instrução e menos de 1 ano	3,2	4,9	3,2	3,5	3,0	3,1	2,3
1 a 3 anos	5,4	6,3	6,0	5,6	5,5	4,9	6,0
4 a 7 anos	24,9	24,1	21,0	26,8	23,6	25,4	28,5
8 a 10 anos	18,1	16,2	17,7	18,3	18,3	18,2	19,0
11 anos ou mais	48,4	48,1	52,1	45,8	49,6	48,4	44,1

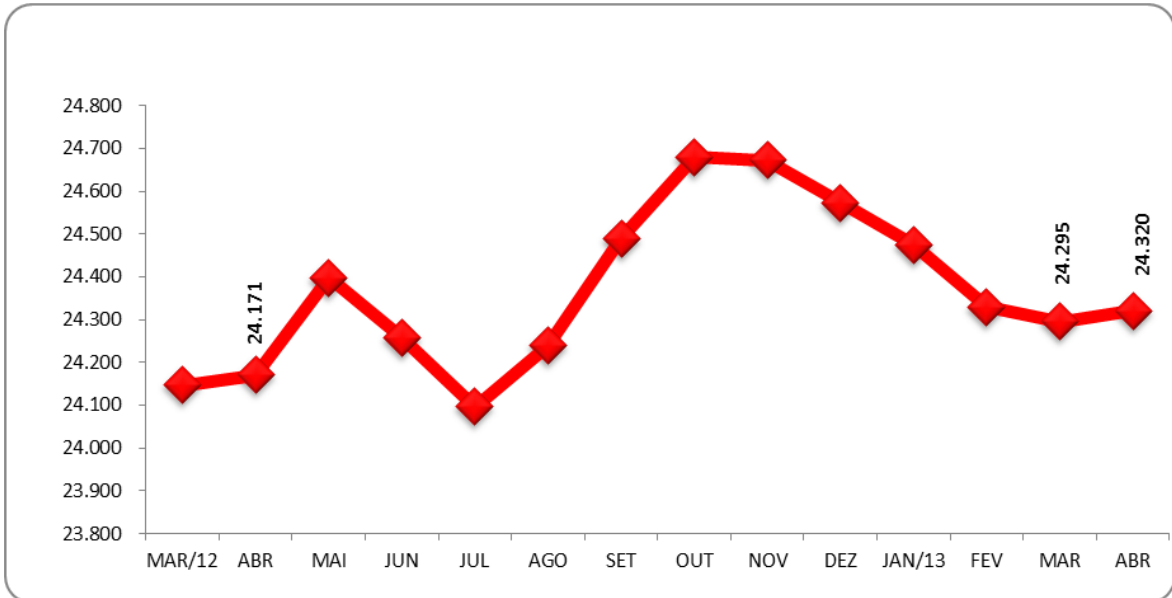
FONTE: IBGE, Diretoria de Pesquisas, Coordenação de Trabalho e Rendimento, Pesquisa Mensal de Emprego.

**Indicadores de distribuição da população economicamente ativa, por região metropolitana,
segundo algumas características em abril de 2013**

População economicamente ativa (%)	Total das seis áreas	Recife	Salvador	Belo Horizonte	Rio de Janeiro	São Paulo	Porto Alegre
Sexo:							
Masculino	53,5	55,0	51,9	53,1	54,4	53,3	52,6
Feminino	46,5	45,0	48,1	46,9	45,6	46,7	47,4
Condição no domicílio:							
Principal responsável	46,6	42,4	45,4	43,7	50,3	45,8	49,0
Outros membros	53,4	57,6	54,6	56,3	49,7	54,2	51,0
Faixa etária:							
10 a 14 anos	0,1	0,1	0,3	0,1	0,1	0,1	0,1
15 a 17 anos	1,8	1,2	1,7	2,0	0,9	2,4	2,2
18 a 24 anos	14,4	15,5	13,9	15,4	12,4	15,1	15,3
25 a 49 anos	60,7	62,7	64,0	61,4	59,5	60,4	59,5
50 anos ou mais	22,9	20,5	20,2	21,1	27,1	21,9	23,0
Anos de estudo:							
Sem instrução e menos de 1 ano	1,4	2,2	1,2	1,4	1,4	1,3	0,7
1 a 3 anos	2,8	3,0	3,3	2,7	3,0	2,6	3,0
4 a 7 anos	15,5	15,7	14,2	18,3	14,7	14,7	18,9
8 a 10 anos	16,7	13,8	15,7	17,8	16,7	16,8	18,8
11 anos ou mais	63,6	65,0	65,5	59,7	64,1	64,6	58,6

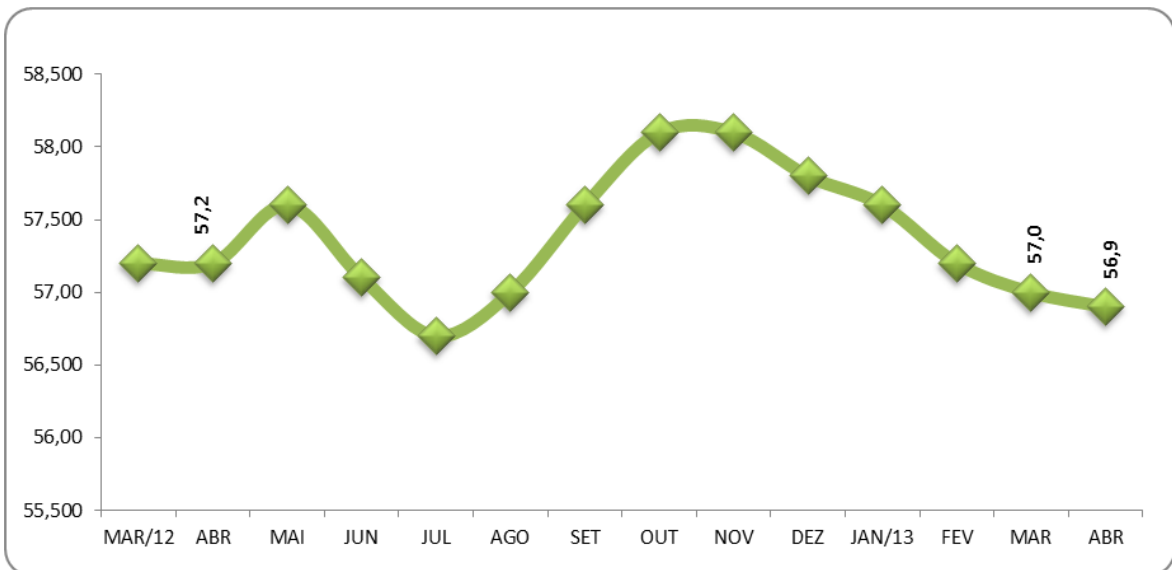
FONTE: IBGE, Diretoria de Pesquisas, Coordenação de Trabalho e Rendimento, Pesquisa Mensal de Emprego.

O gráfico a seguir mostra a evolução, de MARÇO de 2012 a ABRIL de 2013, da população economicamente ativa, para o total das seis regiões metropolitanas abrangidas pela pesquisa (em mil pessoas)



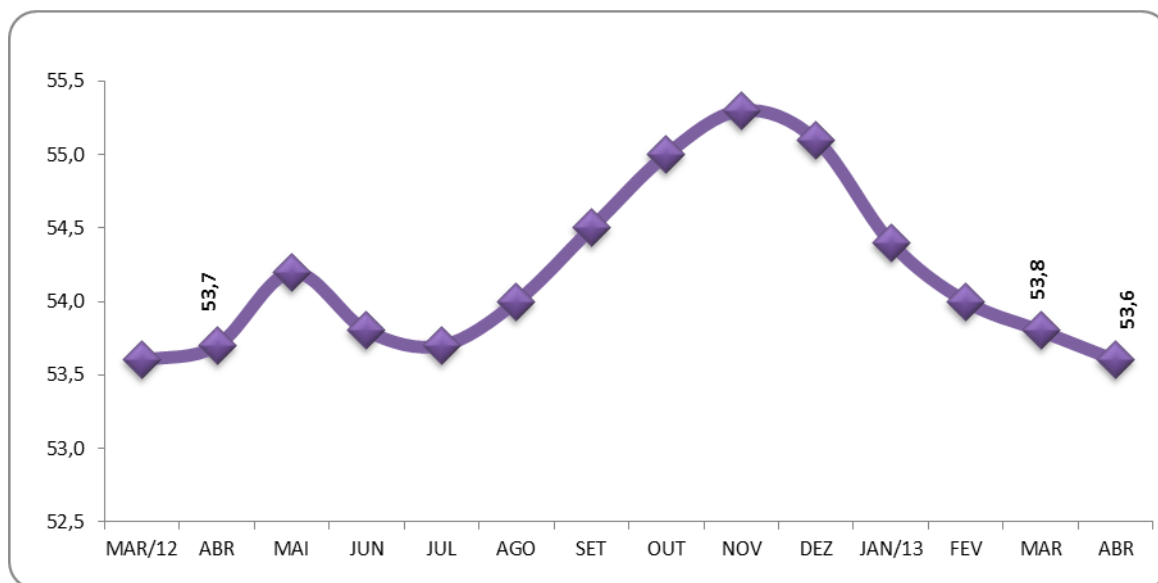
FONTE: IBGE, Diretoria de Pesquisas, Coordenação de Trabalho e Rendimento, Pesquisa Mensal de Emprego.

O gráfico a seguir mostra a evolução, de MARÇO de 2012 a ABRIL de 2013, da taxa de atividade, para o total das seis regiões metropolitanas abrangidas pela pesquisa



FONTE: IBGE, Diretoria de Pesquisas, Coordenação de Trabalho e Rendimento, Pesquisa Mensal de Emprego.

O gráfico a seguir mostra a evolução, de MARÇO de 2012 a ABRIL de 2013, do nível da ocupação, para o total das seis regiões metropolitanas abrangidas pela pesquisa.



FONTE: IBGE, Diretoria de Pesquisas, Coordenação de Trabalho e Rendimento, Pesquisa Mensal de Emprego.

Evolução do nível da ocupação, por região metropolitana, desde janeiro de 2003

(continua na página seguinte)

Nível da ocupação (%)							
Mês/ano	TOTAL	Recife	Salvador	Belo Horizonte	Rio de Janeiro	São Paulo	Porto Alegre
jan/03	49,9	44,5	48,4	49,7	49,8	50,9	51,3
fev/03	49,7	44,9	48,0	49,3	49,2	51,0	51,2
mar/03	49,7	44,3	47,5	49,2	49,5	51,1	51,1
abr/03	49,7	43,7	48,1	50,4	49,4	50,7	51,3
mai/03	49,7	43,8	47,8	50,3	49,8	50,7	51,3
jun/03	49,9	43,4	47,5	50,1	50,0	51,1	51,3
jul/03	49,7	44,0	47,3	49,2	49,8	51,1	50,6
ago/03	50,0	44,6	47,9	50,3	50,1	51,1	51,4
set/03	50,6	44,7	47,7	51,2	49,9	52,4	51,4
out/03	50,2	44,1	47,9	50,7	49,9	51,7	51,5
nov/03	50,8	44,0	48,8	51,3	50,1	52,4	52,2
dez/03	50,6	44,6	49,0	50,9	49,1	52,7	52,0
jan/04	49,6	43,1	48,0	49,5	48,6	51,5	51,2
fev/04	49,6	43,0	47,6	50,0	49,5	51,2	50,1
mar/04	49,8	43,2	47,1	50,3	49,9	51,3	50,5
abr/04	50,0	43,8	46,9	50,8	50,0	51,4	50,9
mai/04	50,3	43,5	47,5	50,7	49,9	52,2	51,1
jun/04	50,4	43,0	47,6	51,2	50,1	52,1	51,3
jul/04	50,8	43,2	48,0	51,5	50,5	52,6	51,2
ago/04	51,0	43,0	49,1	52,3	50,9	52,6	51,1
set/04	51,4	44,0	49,9	52,3	51,2	53,0	51,9
out/04	51,4	44,2	50,3	52,0	50,3	53,3	52,4
nov/04	51,4	43,8	50,2	52,0	50,0	53,6	52,1
dez/04	51,3	44,1	49,8	51,4	49,8	53,5	52,8
jan/05	50,4	43,0	49,4	49,9	49,7	52,4	51,5
fev/05	50,3	42,2	48,8	49,9	49,8	52,4	50,9
mar/05	50,6	42,6	48,7	50,1	49,7	53,2	50,7
abr/05	50,5	42,5	48,2	50,6	49,2	53,0	51,4
mai/05	51,2	43,4	49,0	52,1	49,5	53,6	52,7
jun/05	51,1	43,5	49,2	52,1	49,8	53,3	52,5
jul/05	51,0	43,1	49,5	51,3	49,5	53,4	52,4
ago/05	51,2	43,1	50,0	51,3	49,8	53,5	52,5
set/05	51,5	43,2	50,2	52,5	50,4	53,5	52,4
out/05	51,4	43,8	49,9	52,2	49,9	53,5	52,6
nov/05	51,3	43,2	49,9	52,3	50,2	53,3	53,1
dez/05	51,5	43,4	50,0	52,6	50,2	53,4	53,0
jan/06	50,8	42,6	49,9	51,4	49,9	52,8	51,7
fev/06	50,6	42,4	49,7	51,2	49,7	52,7	51,2
mar/06	50,6	42,2	49,4	51,7	49,5	52,6	51,8
abr/06	50,4	43,2	48,4	51,7	49,3	52,3	51,3
mai/06	50,5	43,7	48,5	53,2	49,1	52,1	52,0
jun/06	50,9	43,8	49,2	53,6	49,1	52,6	52,7
jul/06	51,1	43,5	49,3	53,8	49,7	52,8	52,0
ago/06	51,5	43,1	49,7	54,4	50,4	53,1	52,7
set/06	52,0	45,1	49,9	54,8	50,8	53,7	52,9
out/06	51,8	44,9	49,9	54,3	50,6	53,6	52,1
nov/06	51,9	45,6	51,1	54,1	50,0	53,8	52,2
dez/06	51,8	45,0	51,5	54,1	50,2	53,7	51,9
jan/07	51,2	43,9	51,2	53,1	49,9	53,0	50,6
fev/07	50,8	43,1	50,7	52,9	49,5	52,7	50,6
mar/07	51,1	42,9	50,6	53,4	49,6	53,0	51,6
abr/07	50,8	42,7	50,1	53,8	48,8	52,8	52,2
mai/07	50,8	42,8	50,8	53,4	48,9	52,6	52,0
jun/07	51,3	42,7	50,8	53,8	49,1	53,6	52,3
jul/07	51,4	43,2	50,9	54,8	49,4	53,3	52,3
ago/07	51,9	43,1	51,0	55,0	50,0	54,0	52,8
set/07	52,3	43,1	50,9	55,0	50,6	54,5	53,2
out/07	52,4	43,0	50,4	54,9	50,7	54,8	53,2
nov/07	52,6	43,4	51,5	55,6	50,3	54,9	54,0
dez/07	52,3	43,5	51,4	55,4	49,9	54,7	53,6
jan/08	51,9	43,1	51,0	54,4	49,8	54,1	53,4
fev/08	51,6	42,0	50,4	54,5	49,6	53,8	53,1
mar/08	51,8	42,2	49,7	54,3	50,1	54,2	53,2
abr/08	52,0	41,7	50,2	55,4	50,1	54,3	53,3

Nível da ocupação (%)							
Mês/ano	TOTAL	Recife	Salvador	Belo Horizonte	Rio de Janeiro	São Paulo	Porto Alegre
mai/08	52,1	41,2	49,8	54,7	50,0	54,9	54,4
jun/08	52,5	42,6	49,7	55,0	50,2	55,6	54,0
jul/08	52,3	43,3	49,5	55,3	50,0	54,9	54,2
ago/08	52,6	42,9	50,1	55,9	50,3	55,2	54,2
set/08	53,0	43,9	50,5	55,8	50,7	55,7	54,4
out/08	53,4	43,7	50,6	56,3	51,1	56,4	54,5
nov/08	53,2	43,0	50,7	56,3	50,8	56,0	55,0
dez/08	53,2	45,1	50,7	55,4	50,9	55,7	55,0
jan/09	52,1	43,8	50,4	54,1	50,2	54,4	53,3
fev/09	51,6	42,9	49,9	53,6	49,7	54,1	51,8
mar/09	51,5	42,9	50,1	53,9	49,4	54,0	52,4
abr/09	51,5	42,0	49,4	53,9	49,4	54,2	52,4
mai/09	51,6	42,9	49,3	54,4	49,5	54,2	52,1
jun/09	51,9	42,8	49,3	54,7	50,1	54,4	52,4
jul/09	52,1	42,9	49,5	55,3	49,9	54,9	52,6
ago/09	52,2	42,6	50,0	54,7	50,3	54,9	53,4
set/09	52,4	42,6	51,1	55,3	50,1	55,1	53,4
out/09	52,4	43,5	51,2	55,8	50,0	54,7	54,0
nov/09	52,6	43,7	50,8	55,9	50,6	54,9	53,9
dez/09	53,0	45,0	51,0	56,8	50,9	55,2	54,0
jan/10	52,4	43,8	50,6	55,6	51,1	54,3	53,2
fev/10	52,6	44,8	50,4	55,0	51,6	54,4	53,2
mar/10	52,7	45,3	50,9	56,2	51,0	54,4	52,9
abr/10	52,9	45,8	51,6	56,1	50,6	55,1	52,6
mai/10	53,0	45,8	51,5	56,6	51,0	55,1	52,9
jun/10	52,9	45,7	51,0	56,4	50,7	55,1	53,4
jul/10	53,2	44,7	50,9	56,6	50,8	55,7	54,1
ago/10	53,4	45,4	51,0	57,1	51,1	55,7	54,7
set/10	53,7	47,3	51,6	57,3	50,8	56,0	55,3
out/10	53,9	47,4	51,9	57,4	50,3	56,5	55,9
nov/10	54,0	47,3	52,1	57,0	51,0	56,3	56,0
dez/10	54,0	47,2	52,9	57,1	51,1	56,1	56,0
jan/11	53,0	45,2	51,3	55,6	51,1	55,0	54,8
fev/11	53,2	45,1	50,7	56,1	51,6	55,2	54,4
mar/11	53,3	46,1	50,2	56,4	51,5	55,4	54,8
abr/11	53,4	46,8	50,4	56,7	51,0	55,5	55,2
mai/11	53,6	47,6	49,9	57,6	51,2	55,5	55,3
jun/11	53,5	47,4	50,5	57,5	50,6	55,6	55,2
jul/11	53,6	47,1	50,6	57,5	50,6	56,1	54,8
ago/11	53,9	46,9	50,9	57,4	51,8	56,0	55,1
set/11	54,0	46,5	51,3	57,4	52,0	56,1	55,1
out/11	54,0	46,5	50,4	57,0	52,3	56,2	54,9
nov/11	54,3	46,5	50,8	57,3	52,9	56,3	56,0
dez/11	54,0	47,5	50,6	57,1	51,9	56,1	56,0
jan/12	53,5	47,1	49,8	56,8	51,9	55,3	54,9
fev/12	53,6	47,7	50,1	57,3	52,0	55,4	54,5
mar/12	53,6	47,2	50,7	57,7	52,0	55,1	55,0
abr/12	53,7	47,8	49,9	57,8	52,0	55,2	55,3
mai/12	54,2	48,4	50,0	58,3	52,4	56,0	55,5
jun/12	53,8	48,8	49,0	57,2	51,8	55,9	54,6
jul/12	53,7	48,3	49,9	57,1	51,6	56,0	53,1
ago/12	54,0	48,4	51,3	57,5	52,2	55,8	54,0
set/12	54,5	49,1	52,5	58,7	52,8	55,8	54,7
out/12	55,0	48,3	53,0	58,2	53,3	56,8	55,5
nov/12	55,3	49,6	52,2	58,1	53,5	57,2	56,0
dez/12	55,1	48,7	51,6	57,9	53,1	57,4	55,5
jan/13	54,4	48,5	50,3	56,8	52,8	56,6	55,3
fev/13	54,0	47,0	50,7	56,1	52,4	56,2	55,1
mar/13	53,8	48,5	50,8	55,9	52,4	55,5	55,1
abr/13	53,6	48,3	51,9	56,1	51,9	55,1	54,8

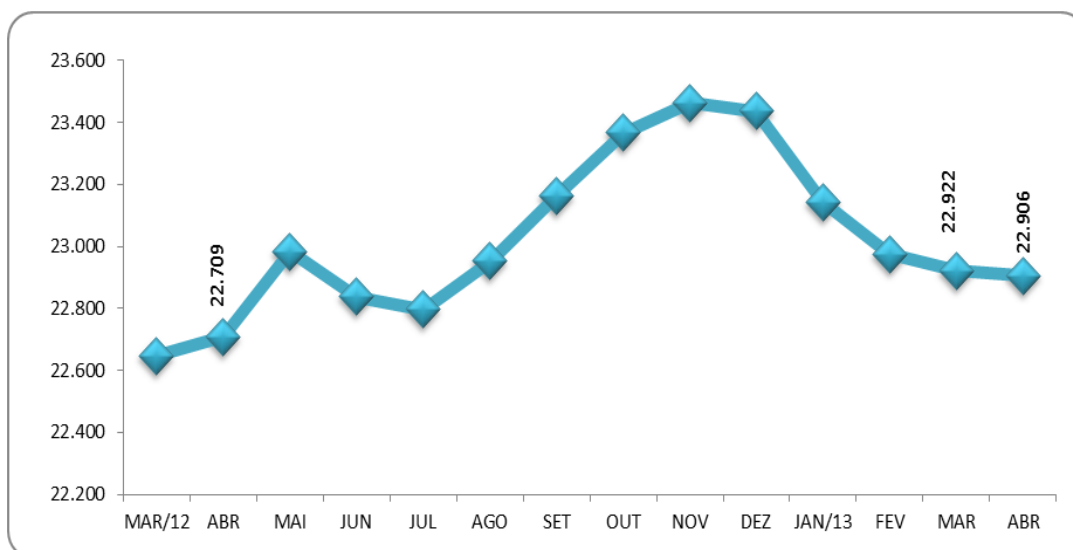
FONTE: IBGE, Diretoria de Pesquisas, Coordenação de Trabalho e Rendimento, Pesquisa Mensal de Emprego.

Indicadores de distribuição da população ocupada, por região metropolitana, segundo algumas características em abril de 2013

População ocupada (%)	Total das seis áreas	Recife	Salvador	Belo Horizonte	Rio de Janeiro	São Paulo	Porto Alegre
Sexo:							
Masculino	54,2	55,8	53,2	53,5	55,2	54,0	52,9
Feminino	45,8	44,2	46,8	46,5	44,8	46,0	47,1
Faixa etária:							
10 a 14 anos	0,1	0,1	0,2	0,1	0,1	0,1	0,1
15 a 17 anos	1,4	1,0	1,4	1,8	0,7	1,7	1,8
18 a 24 anos	13,2	14,1	12,4	14,6	11,4	13,6	14,4
25 a 49 anos	61,4	63,3	64,8	61,9	59,9	61,5	60,0
50 anos ou mais	23,8	21,4	21,2	21,6	27,9	23,0	23,6
Anos de estudo:							
Sem instrução e menos de 1 ano	1,4	2,3	1,3	1,4	1,5	1,3	0,7
1 a 3 anos	2,8	3,1	3,4	2,7	3,0	2,6	3,1
4 a 7 anos	15,7	15,9	14,1	18,5	14,9	15,0	18,8
8 a 10 anos	16,4	13,7	15,4	17,6	16,3	16,3	18,3
11 anos ou mais	63,7	64,8	65,8	59,7	64,3	64,7	59,1
Tamanho do empreendimento:							
1 a 5 pessoas	31,7	34,3	35,3	32,3	36,1	28,1	32,1
6 a 10 pessoas	5,4	5,5	5,4	5,9	4,7	5,4	6,4
11 ou mais pessoas	62,9	60,2	59,3	61,8	59,2	66,5	61,5
Tempo de permanência no trabalho:							
Até 30 dias	1,6	2,3	1,8	3,1	0,9	1,2	2,5
31 dias a menos de 1 ano	18,1	20,2	18,7	21,7	14,6	18,1	20,6
1 ano a menos de 2 anos	11,6	10,6	10,4	11,7	11,6	11,8	12,0
2 anos ou mais	68,8	66,9	69,1	63,5	72,9	68,8	64,9
Horas habitualmente trabalhadas por semana:							
Até 39 horas	17,2	21,2	20,7	19,0	18,2	14,9	16,7
40 a 44 horas	56,1	50,9	57,7	59,7	49,3	57,6	66,0
45 horas e mais	26,7	27,9	21,2	21,6	32,6	27,5	17,4

FONTE: IBGE, Diretoria de Pesquisas, Coordenação de Trabalho e Rendimento, Pesquisa Mensal de Emprego.

O gráfico a seguir mostra a evolução, de MARÇO de 2012 a ABRIL de 2013, da população ocupada para o total das seis regiões metropolitanas abrangidas pela pesquisa (em mil pessoas)



FONTE: IBGE, Diretoria de Pesquisas, Coordenação de Trabalho e Rendimento, Pesquisa Mensal de Emprego.

Indicadores de distribuição da população ocupada, por região metropolitana, segundo os grupamentos de atividade, para os meses de abril de 2005 a 2013

Distribuição da população ocupada por grupamentos de atividade (%)								
Grupamentos de atividade	Mês/ano	Total seis áreas	Recife	Salvador	Belo Horizonte	Rio de Janeiro	São Paulo	Porto Alegre
Indústria extrativa, de transformação e distribuição de eletricidade, gás e água	04/05	17,3	11,8	10,6	17,0	12,0	21,1	23,8
	04/06	17,1	11,5	10,5	17,3	12,1	20,9	23,2
	04/07	17,0	11,2	10,9	17,4	12,4	20,6	21,8
	04/08	16,9	10,8	10,2	17,5	11,6	21,2	20,9
	04/09	16,4	10,3	10,4	16,2	11,9	20,1	21,1
	04/10	16,5	11,0	10,1	17,4	12,0	19,8	21,3
	04/11	16,4	10,8	9,9	17,2	12,0	19,7	22,0
	04/12	16,2	10,8	9,1	16,2	12,5	19,3	21,7
Construção	04/13	16,0	12,5	9,2	16,3	12,2	19,1	20,3
	04/05	7,3	6,8	8,3	8,0	7,9	6,8	7,2
	04/06	7,2	5,5	8,8	7,9	8,4	6,4	6,8
	04/07	7,4	5,4	8,6	8,6	8,1	6,9	7,1
	04/08	7,4	6,4	8,2	8,5	7,1	7,3	7,1
	04/09	7,3	6,2	9,2	8,4	7,5	6,8	7,2
	04/10	7,8	6,7	9,3	8,7	7,9	7,4	7,3
	04/11	7,6	7,8	9,7	9,4	7,2	7,0	7,3
Comércio, reparação de veículos automotores e de objetos pessoais e domésticos e comércio a varejo de combustíveis	04/12	8,2	8,1	10,0	10,0	7,8	7,8	7,8
	04/13	7,7	8,6	8,6	9,3	7,6	7,1	7,3
	04/05	19,9	25,5	21,1	19,7	18,9	19,7	18,6
	04/06	19,8	25,1	20,1	18,7	19,3	19,6	18,6
	04/07	19,5	25,7	20,4	17,7	18,9	19,2	19,3
	04/08	19,3	24,6	20,9	18,2	19,0	18,5	19,9
	04/09	19,4	26,4	19,8	19,0	18,1	19,0	19,4
	04/10	18,7	23,5	21,1	18,8	17,7	17,9	19,1
Serviços prestados a empresa, aluguéis, atividades imobiliárias e intermediação financeira	04/11	18,7	24,7	22,7	18,5	17,9	17,5	18,7
	04/12	18,6	23,5	21,3	19,1	18,0	17,5	18,9
	04/13	18,9	21,9	21,6	18,2	18,0	18,5	19,5
	04/05	13,7	11,5	12,3	12,2	14,6	14,4	12,4
	04/06	14,2	12,2	12,3	12,6	15,1	15,1	12,1
	04/07	14,8	12,7	13,8	13,0	16,0	15,4	13,0
	04/08	15,2	13,8	14,9	13,8	16,6	15,3	14,1
	04/09	15,2	12,8	14,7	14,4	15,8	16,0	13,3
Educação, saúde, serviços sociais, administração pública, defesa e seguridade social	04/10	15,5	13,5	14,2	13,2	15,9	16,9	13,9
	04/11	16,0	15,1	14,8	14,4	16,1	17,4	13,1
	04/12	16,2	17,3	16,0	14,4	16,0	17,1	14,1
	04/13	16,2	16,5	17,2	15,0	16,0	16,6	15,0
	04/05	15,9	18,8	18,7	16,8	17,8	13,6	15,7
	04/06	16,1	20,7	18,9	17,1	17,7	13,7	16,1
	04/07	15,4	19,7	17,4	16,3	17,6	12,7	16,7
	04/08	15,7	18,8	17,8	16,7	18,3	13,1	16,1
Serviços domésticos	04/09	16,1	19,7	18,0	16,8	18,6	13,6	16,3
	04/10	16,1	20,8	18,6	16,0	18,7	13,3	16,6
	04/11	15,5	16,1	17,1	15,9	19,0	12,9	16,3
	04/12	16,1	17,7	19,0	17,0	18,7	13,5	16,7
	04/13	17,0	18,4	18,3	17,8	19,6	14,5	18,1
	04/05	8,3	8,3	10,0	10,0	8,7	7,5	6,9
	04/06	8,2	6,9	10,4	9,0	8,8	7,7	6,7
	04/07	8,3	8,9	10,4	9,4	8,2	8,0	6,9
Outros serviços (alojamento, transporte, limpeza urbana e serviços pessoais)	04/08	7,9	9,0	9,1	8,5	8,5	7,4	6,5
	04/09	7,9	8,4	9,6	8,2	8,5	7,3	6,6
	04/10	7,5	7,5	8,9	8,9	7,8	6,8	6,7
	04/11	7,1	7,4	7,9	7,8	7,2	6,8	6,1
	04/12	6,7	6,7	7,9	6,9	6,7	6,8	5,6
	04/13	6,1	6,6	7,2	6,3	6,5	5,8	5,0
	04/05	16,9	16,4	18,1	15,2	19,6	16,2	14,4
	04/06	16,8	17,1	18,2	16,4	18,3	15,9	15,3
Outros serviços (alojamento, transporte, limpeza urbana e serviços pessoais)	04/07	16,9	15,6	17,7	16,8	18,4	16,6	14,3
	04/08	17,0	15,7	18,0	16,1	18,4	16,8	14,5
	04/09	17,1	15,8	17,4	16,4	19,2	16,7	15,4
	04/10	17,5	16,5	17,2	16,4	19,5	17,4	14,5
	04/11	18,0	17,4	17,4	16,1	20,1	18,1	15,8
	04/12	17,4	15,0	15,8	15,8	19,9	17,7	14,8
	04/13	17,7	15,0	17,2	16,8	19,6	18,0	14,3

FONTE: IBGE, Diretoria de Pesquisas, Coordenação de Trabalho e Rendimento, Pesquisa Mensal de Emprego.

Indicadores de distribuição da população ocupada, por região metropolitana, segundo a posição na ocupação, para os meses de abril de 2005 a 2013

Distribuição da população ocupada por posição na ocupação (%)								
Posição na ocupação	Mês/ano	Total seis áreas	Recife	Salvador	Belo Horizonte	Rio de Janeiro	São Paulo	Porto Alegre
Empregados com carteira de trabalho assinada no setor privado	04/05	40,3	35,5	36,4	42,4	36,2	42,7	44,2
	04/06	41,7	33,4	35,7	43,3	38,4	45,2	44,0
	04/07	42,0	35,0	36,2	42,2	39,7	45,2	43,7
	04/08	44,3	37,5	39,0	43,7	40,1	48,5	45,8
	04/09	45,0	39,5	40,7	46,6	40,1	48,6	47,0
	04/10	46,4	40,8	41,6	46,3	42,8	49,6	49,4
	04/11	48,4	45,4	44,2	48,6	44,5	51,5	50,3
	04/12	48,9	46,0	46,7	47,8	43,9	52,8	50,2
04/13	50,0	47,9	46,5	50,1	45,1	53,8	50,3	
Empregados sem carteira de trabalho assinada no setor privado	04/05	15,7	14,8	13,0	12,1	14,3	18,7	12,6
	04/06	14,6	16,5	13,9	11,9	12,2	16,8	13,0
	04/07	14,2	14,9	12,5	12,6	11,5	16,8	12,8
	04/08	13,0	12,4	13,1	12,5	10,9	14,4	12,9
	04/09	12,5	11,1	11,7	11,3	10,5	14,4	12,1
	04/10	12,1	11,4	11,1	11,8	10,6	13,9	9,5
	04/11	11,5	10,5	11,3	10,2	10,1	13,0	10,3
	04/12	10,5	10,6	9,4	9,7	9,9	11,5	9,7
04/13	9,8	9,8	9,8	8,9	8,7	10,6	10,5	
Militares e funcionários Públicos	04/05	7,4	9,5	8,6	7,6	9,5	5,5	8,3
	04/06	7,6	10,2	7,5	8,5	8,7	6,3	8,0
	04/07	7,3	11,0	7,4	7,5	8,7	5,8	7,7
	04/08	7,5	11,1	7,5	8,5	9,5	5,5	7,6
	04/09	7,6	11,7	7,7	8,4	9,5	5,7	7,8
	04/10	7,4	11,1	7,8	7,6	9,6	5,5	7,5
	04/11	7,3	8,4	6,4	7,3	9,6	5,8	7,4
	04/12	7,9	8,6	8,7	7,7	10,5	6,3	7,8
04/13	7,8	9,0	7,6	8,1	10,4	6,2	7,8	
Trabalhadores por conta própria	04/05	19,0	21,9	23,2	17,8	23,3	16,0	17,6
	04/06	18,8	21,8	22,5	17,4	23,2	15,5	19,0
	04/07	19,2	20,8	23,1	17,2	23,5	16,2	19,0
	04/08	18,7	21,6	22,3	17,0	22,5	16,2	17,3
	04/09	18,6	22,5	21,1	16,5	22,7	16,0	17,2
	04/10	18,3	22,1	22,0	16,0	21,0	16,3	17,4
	04/11	18,0	21,4	21,3	17,0	21,1	15,8	15,4
	04/12	18,0	20,3	19,5	18,1	21,5	15,6	17,2
04/13	17,9	18,4	20,8	17,0	21,1	16,1	16,1	
Empregadores	04/05	5,3	4,3	3,8	5,3	5,2	5,7	5,5
	04/06	4,9	4,5	4,1	5,4	4,8	5,2	4,4
	04/07	4,8	4,7	4,3	5,4	4,6	5,0	4,5
	04/08	4,8	4,3	3,8	5,3	4,9	4,8	4,9
	04/09	4,7	3,4	4,2	5,2	4,8	4,7	4,8
	04/10	4,5	3,1	3,5	4,8	4,5	4,9	4,8
	04/11	4,1	3,0	3,9	4,6	3,8	4,2	4,9
	04/12	4,4	3,8	4,1	5,1	4,1	4,5	4,8
04/13	4,5	4,5	3,8	5,4	4,1	4,5	5,4	

FONTE: IBGE, Diretoria de Pesquisas, Coordenação de Trabalho e Rendimento, Pesquisa Mensal de Emprego.

Indicadores de distribuição da população ocupada, segundo a posição na ocupação e os grupamentos de atividade, para os meses de abril de 2005 a 2013

Grupamentos de atividade	Mês/ano	Empregados com carteira assinada	Empregados sem carteira assinada	Trabalhadores por conta própria	Empregadores
Indústria extrativa, de transformação e distribuição de eletricidade, gás e água	04/05	61,2	16,7	15,6	4,9
	04/06	63,3	15,2	15,5	4,4
	04/07	63,6	14,5	15,9	4,5
	04/08	65,2	12,9	16,3	4,0
	04/09	66,4	12,8	15,0	4,2
	04/10	66,3	12,7	15,9	4,0
	04/11	69,0	11,7	14,7	3,6
	04/12	69,8	9,9	14,8	4,1
Construção	04/13	68,9	9,9	15,7	4,2
	04/05	26,0	21,7	45,9	5,8
	04/06	27,2	21,7	44,5	6,3
	04/07	26,6	21,1	45,4	6,4
	04/08	31,2	20,1	42,3	6,1
	04/09	34,2	18,2	42,0	5,4
	04/10	36,6	18,7	38,6	5,6
	04/11	39,2	17,1	38,1	5,5
Comércio, reparação de veículos automotores e de objetos pessoais e domésticos e comércio a varejo de combustíveis	04/12	41,2	14,7	38,1	5,7
	04/13	41,9	13,5	38,3	6,1
	04/05	41,1	19,2	28,8	8,9
	04/06	43,3	17,6	28,7	8,3
	04/07	43,8	17,5	28,9	7,9
	04/08	47,4	15,1	27,8	8,0
	04/09	47,7	15,2	28,3	7,4
	04/10	50,0	14,0	27,2	7,3
Serviços prestados a empresa, aluguéis, atividades imobiliárias e intermediação financeira	04/11	52,2	12,7	27,5	6,5
	04/12	51,7	12,6	27,3	7,4
	04/13	54,2	11,4	25,5	7,9
	04/05	62,6	17,3	13,0	5,4
	04/06	63,8	15,7	13,8	4,9
	04/07	63,8	15,7	13,8	4,9
	04/08	65,5	13,8	13,6	5,2
	04/09	66,7	12,5	14,4	4,9
Educação, saúde, serviços sociais, administração pública, defesa e seguridade social	04/10	67,6	12,7	14,0	4,5
	04/11	70,9	12,3	11,7	3,8
	04/12	69,3	11,6	13,1	4,5
	04/13	70,4	10,7	12,9	4,4
	04/05	32,0	17,1	5,3	2,6
	04/06	33,6	15,5	4,9	2,8
	04/07	32,5	15,5	5,5	2,4
	04/08	34,0	14,3	5,3	2,3
Outros serviços (alojamento, transporte, limpeza urbana e serviços pessoais)	04/09	35,1	13,8	4,9	2,6
	04/10	36,5	13,1	5,1	2,1
	04/11	36,6	13,2	5,3	1,7
	04/12	36,9	12,4	4,5	1,7
	04/13	38,8	12,6	5,0	1,7
	04/05	44,1	21,7	25,8	6,1
	04/06	45,5	21,2	25,6	5,1
	04/07	45,6	21,2	26,0	5,0
	04/08	47,4	19,6	25,7	5,2
	04/09	47,9	18,8	25,3	5,6
	04/10	49,4	17,8	25,2	5,6
	04/11	50,2	16,9	25,5	5,1
	04/12	52,2	15,2	25,0	5,1
	04/13	52,9	14,0	25,8	5,1

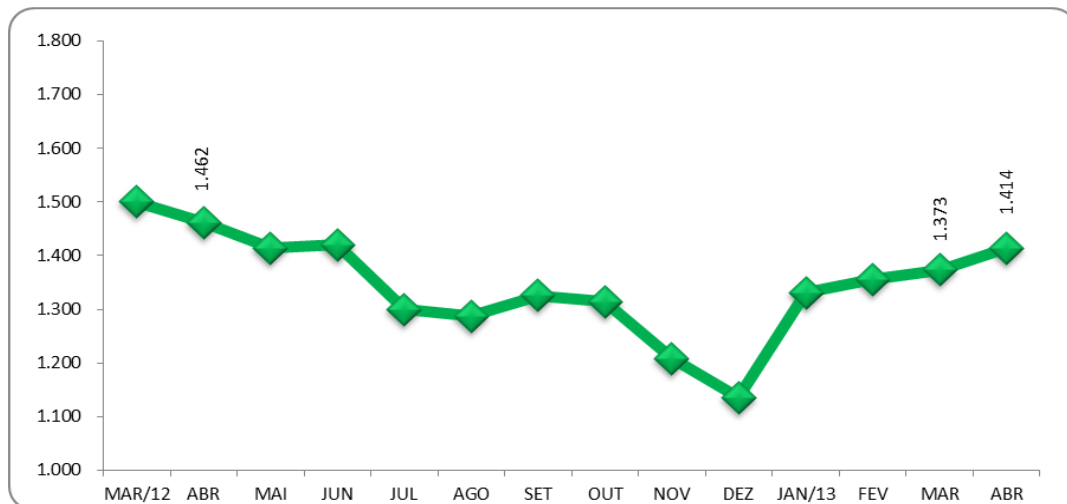
FONTE: IBGE, Diretoria de Pesquisas, Coordenação de Trabalho e Rendimento, Pesquisa Mensal de Emprego.

Indicadores de distribuição da população desocupada, por região metropolitana, segundo algumas características em abril de 2013

População desocupada (%)	Total das seis áreas	Recife	Salvador	Belo Horizonte	Rio de Janeiro	São Paulo	Porto Alegre
Sexo:							
Masculino	42,5	43,7	36,3	45,8	39,3	44,2	44,0
Feminino	57,5	56,3	63,7	54,2	60,7	55,8	56,0
Faixa etária:							
10 a 14 anos	0,7	0,0	1,6	0,2	0,7	0,7	0,3
15 a 17 anos	8,4	4,4	5,1	7,6	4,3	11,3	9,9
18 a 24 anos	34,5	35,5	31,4	33,9	32,8	35,8	35,9
25 a 49 anos	48,4	53,9	54,4	49,1	50,8	45,4	46,4
50 anos ou mais	8,0	6,2	7,6	9,1	11,4	6,9	7,5
Anos de estudo:							
Sem Instrução e menos de 8 anos	15,3	15,8	18,9	17,4	15,1	13,5	21,6
8 a 10 anos	23,1	15,4	18,5	24,2	23,8	23,9	31,6
11 anos ou mais	61,6	68,8	62,7	58,4	61,1	62,6	46,8
Condição de trabalho:							
Com trabalho anterior	82,9	81,4	81,6	84,7	83,9	82,5	85,5
Sem trabalho anterior	17,1	18,6	18,4	15,3	16,1	17,5	14,5
Condição na família:							
Principal responsável	28,1	25,9	30,5	29,8	30,4	26,9	25,9
Outros membros	71,9	74,1	69,5	70,2	69,6	73,1	74,1
Com procura de trabalho:							
Nos 7 dias	87,7	76,9	78,8	83,9	91,3	90,4	89,7
Nos 23 dias	12,3	23,1	21,2	16,1	8,7	9,6	10,3
Tempo de procura:							
Até 30 dias	20,8	31,7	17,1	36,7	9,3	20,8	30,0
31 dias a 6 meses	59,3	52,3	48,6	54,8	59,2	63,2	61,9
7 a 11 meses	7,1	5,4	10,9	2,4	9,8	6,7	4,0
1 ano a menos de 2 anos	8,2	5,7	11,3	4,6	16,2	5,9	2,4
2 anos ou mais	4,6	5,0	12,1	1,6	5,5	3,4	1,8

FONTE: IBGE, Diretoria de Pesquisas, Coordenação de Trabalho e Rendimento, Pesquisa Mensal de Emprego.

O gráfico a seguir mostra a evolução, de MARÇO de 2012 a ABRIL de 2013, da população desocupada, para o total das seis regiões metropolitanas abrangidas pela pesquisa (em mil pessoas)



FONTE: IBGE, Diretoria de Pesquisas, Coordenação de Trabalho e Rendimento, Pesquisa Mensal de Emprego.

A tabela a seguir mostra a evolução da taxa de desocupação, desde janeiro de 2003

(continua na página seguinte)

Taxa de desocupação por região metropolitana (%)							
Mês/ano	Total	Recife	Salvador	B. Horiz.	R. de Jan.	São Paulo	P. Alegre
jan/03	11,2	11,7	15,2	9,8	8,3	13,0	7,9
fev/03	11,6	12,1	15,0	10,1	8,6	13,6	8,6
mar/03	12,1	12,7	16,2	10,3	9,1	13,9	10,0
abr/03	12,5	14,0	16,7	10,5	9,2	14,3	9,8
mai/03	12,9	15,1	17,3	11,0	9,6	14,6	10,2
jun/03	13,0	14,9	17,9	12,1	9,8	14,5	10,2
jul/03	12,8	14,2	17,6	11,4	9,6	14,5	9,5
ago/03	13,1	15,0	17,6	12,1	9,5	14,9	9,8
set/03	13,0	15,0	17,6	10,8	9,7	14,8	10,1
out/03	13,0	14,4	17,0	11,2	9,4	15,0	10,1
nov/03	12,2	14,0	16,4	10,3	8,9	14,0	9,4
dez/03	10,9	12,1	15,7	10,4	8,6	11,8	7,9
jan/04	11,7	12,8	16,2	12,3	8,9	12,9	7,6
fev/04	12,0	12,7	17,1	11,9	8,6	13,6	8,5
mar/04	12,8	12,6	17,1	12,1	9,8	14,6	9,6
abr/04	13,1	14,3	16,6	11,4	10,7	14,5	10,7
mai/04	12,2	13,3	16,2	10,9	9,6	13,6	9,7
jun/04	11,7	12,8	14,9	10,5	8,9	13,3	9,5
jul/04	11,2	13,4	14,9	10,7	8,1	12,5	8,9
ago/04	11,4	13,5	16,6	10,2	8,6	12,6	8,5
set/04	10,9	12,4	15,6	10,2	8,8	11,7	8,7
out/04	10,5	12,1	15,8	9,6	8,5	11,2	7,6
nov/04	10,7	11,2	15,9	9,2	9,4	11,2	7,8
dez/04	9,6	11,1	15,4	8,5	8,5	9,8	6,6
jan/05	10,2	12,2	15,8	9,8	7,4	11,1	7,0
fev/05	10,7	13,2	15,6	9,9	8,4	11,5	7,1
mar/05	10,9	14,1	15,7	10,7	8,4	11,5	7,9
abr/05	10,8	13,0	17,0	9,5	8,6	11,4	8,0
mai/05	10,2	12,8	15,9	8,9	8,5	10,5	7,7
jun/05	9,4	9,6	14,7	8,5	6,9	10,5	7,1
jul/05	9,5	12,7	15,7	8,2	7,2	9,9	7,0
ago/05	9,4	13,4	15,5	8,3	7,4	9,4	7,6
set/05	9,7	15,0	15,2	8,1	7,4	9,7	8,4
out/05	9,6	14,3	14,9	8,5	7,9	9,6	7,5
nov/05	9,6	14,7	15,0	8,2	7,7	9,7	7,2
dez/05	8,4	13,9	14,6	7,0	6,8	7,9	6,7
jan/06	9,3	15,3	14,9	8,1	6,9	9,2	7,7
fev/06	10,1	15,9	13,6	9,1	7,9	10,5	7,5
mar/06	10,4	16,5	13,7	9,3	8,5	10,6	8,3
abr/06	10,4	16,5	13,4	9,1	8,4	10,7	8,3
mai/06	10,2	15,0	13,5	8,5	8,6	10,5	8,3
jun/06	10,4	15,4	13,5	8,6	8,8	10,9	8,2
jul/06	10,8	15,3	14,4	9,1	8,7	11,3	8,7
ago/06	10,6	14,9	14,3	8,7	8,2	11,6	8,3
set/06	10,0	13,7	13,6	7,8	7,5	11,1	7,9
out/06	9,8	13,5	13,7	8,7	7,3	10,5	8,4
nov/06	9,6	12,4	13,2	8,2	7,3	10,3	8,0
dez/06	8,4	10,4	12,4	7,1	6,5	9,0	6,6
jan/07	9,3	11,6	13,5	8,4	6,6	10,1	8,1
fev/07	9,9	12,3	13,6	9,3	7,5	10,6	8,3
mar/07	10,2	12,0	14,1	8,6	7,4	11,5	8,2
abr/07	10,2	12,1	14,2	8,1	7,5	11,6	7,9
mai/07	10,2	12,4	14,6	8,3	8,0	11,2	7,5
jun/07	9,7	12,6	14,6	7,8	8,0	10,2	7,4
jul/07	9,5	12,6	14,5	7,3	7,1	10,3	7,5
ago/07	9,6	12,9	14,9	7,4	7,4	10,1	7,7
set/07	9,0	12,6	13,5	7,5	7,2	9,4	7,1
out/07	8,7	12,2	13,0	6,9	6,5	9,5	6,3
nov/07	8,3	11,0	12,8	6,4	6,5	8,8	6,1
dez/07	7,5	9,9	11,4	5,5	6,1	8,0	5,3
jan/08	8,0	10,1	11,3	6,7	6,4	8,6	6,2
fev/08	8,7	11,0	12,2	7,7	7,0	9,3	6,4
mar/08	8,6	9,7	12,8	7,2	6,7	9,4	6,9
abr/08	8,5	9,3	11,9	6,9	7,1	9,4	6,7

Taxa de desocupação por região metropolitana (%)

Mês/ano	Total	Recife	Salvador	B. Horiz.	R. de Jan.	São Paulo	P. Alegre
mai/08	7,9	8,7	11,3	6,8	6,4	8,6	6,1
jun/08	7,9	8,5	12,1	7,4	6,6	8,2	6,1
jul/08	8,1	10,1	12,1	6,8	7,3	8,3	6,0
ago/08	7,6	8,3	11,6	6,1	6,9	8,0	5,3
set/08	7,7	8,9	11,3	6,1	6,9	8,0	5,7
out/08	7,5	8,9	10,7	5,9	7,0	7,7	5,6
nov/08	7,6	9,7	10,3	5,2	6,9	8,2	5,3
dez/08	6,8	7,8	10,0	5,5	6,2	7,1	4,7
jan/09	8,2	8,6	11,2	6,4	6,6	9,4	5,6
fev/09	8,5	9,1	11,0	6,8	6,4	10,0	6,0
mar/09	9,0	10,4	11,9	6,6	6,9	10,5	6,4
abr/09	8,9	10,6	12,4	6,8	6,8	10,2	6,2
mai/09	8,8	10,5	12,1	6,7	6,6	10,2	6,1
jun/09	8,1	10,2	11,2	6,9	6,3	9,0	5,6
jul/09	8,0	10,2	11,4	6,1	6,3	8,9	5,8
ago/09	8,1	10,9	11,4	7,5	5,6	9,1	5,4
set/09	7,7	10,5	10,9	6,4	5,5	8,7	5,4
out/09	7,5	9,5	10,4	6,1	5,6	8,6	5,1
nov/09	7,4	9,5	11,1	5,9	5,5	8,1	5,3
dez/09	6,8	8,4	10,7	5,1	5,4	7,5	4,3
jan/10	7,2	8,6	11,9	6,1	5,4	8,0	4,3
fev/10	7,4	8,8	11,0	6,5	5,6	8,1	5,1
mar/10	7,6	8,1	11,3	6,3	6,4	8,2	5,9
abr/10	7,3	9,1	11,2	5,8	5,9	7,7	5,4
mai/10	7,5	9,7	12,0	5,8	6,3	7,8	5,0
jun/10	7,0	8,6	12,0	5,1	5,8	7,4	4,7
jul/10	6,9	10,0	12,3	5,1	5,4	7,2	4,8
ago/10	6,7	9,0	11,7	5,2	5,7	6,8	4,6
set/10	6,2	8,8	10,3	4,9	5,3	6,3	4,1
out/10	6,1	8,0	9,9	5,3	5,7	5,9	3,7
nov/10	5,7	8,4	9,4	5,3	4,9	5,5	3,7
dez/10	5,3	6,9	8,4	4,3	4,9	5,3	3,0 ¹
jan/11	6,1	7,1	10,7	5,3	5,1	6,0	4,2
fev/11	6,4	7,8	10,3	6,3	4,9	6,6	4,4
mar/11	6,5	7,6	10,5	5,3	4,9	6,9	5,0
abr/11	6,4	7,5	10,2	5,3	4,8²	7,1	4,6
mai/11	6,4	6,8	10,5	4,7	5,4	6,7	5,1
jun/11	6,2	6,1	10,2	4,6	5,3	6,6	4,8
jul/11	6,0	6,3	9,8	4,7	5,0	6,5	4,7
ago/11	6,0	6,7	8,9	4,8	5,1	6,3	5,2
set/11	6,0	6,4	9,0	5,0	5,7	6,1	4,8
out/11	5,8	6,0	9,4	4,5	5,7	5,6	4,4
nov/11	5,2	5,5	8,4	4,2	5,5	5,0	3,6
dez/11	4,7	4,7 ¹	7,7	3,8	4,9	4,7 ¹	3,1
jan/12	5,5	5,7	8,3	4,5	5,6	5,5	3,9
fev/12	5,7	5,1	7,8	4,7	5,7	6,1	4,1
mar/12	6,2	6,2	8,1	5,1	5,9	6,5	5,2
abri/12	6,0	5,6²	8,3	5,0	5,6	6,5²	4,7
mai/12	5,8	5,9	8,0	5,1	5,2	6,2	4,5
jun/12	5,9	6,3	7,9	4,5	5,2	6,5	4,0
jul/12	5,4	6,5	6,7	4,4	5,0	5,7	3,8
ago/12	5,3	6,7	6,4	4,3	4,7	5,8	3,5
set/12	5,4	5,7	6,2	4,0	4,4	6,5	3,6
out/12	5,3	6,7	7,0	3,9	4,6	5,9	3,9
nov/12	4,9	5,7	6,5	3,9	4,1	5,5	3,5
dez/12	4,6 ¹	5,6	5,7 ¹	3,5 ¹	4,0 ¹	5,2	3,0 ¹
jan/13	5,4	6,3	6,3	4,2	4,3	6,4	3,5
fev/13	5,6	6,5	6,2	4,2	4,6	6,5	3,9
mar/13	5,7	6,8	6,9	4,6	4,7	6,3	4,0
abr/13	5,8²	6,4	7,7²	4,2²	4,8²	6,7	4,0²

FONTE: IBGE, Diretoria de Pesquisas, Coordenação de Trabalho e Rendimento, Pesquisa Mensal de Emprego.

¹menor taxa da série.

²menor taxa da série para um mês de abril.

A tabela a seguir mostra a evolução da taxa de desocupação por região metropolitana, segundo o sexo, desde janeiro de 2003

(continua na página seguinte)

Taxa de desocupação por região metropolitana, segundo o sexo (%)

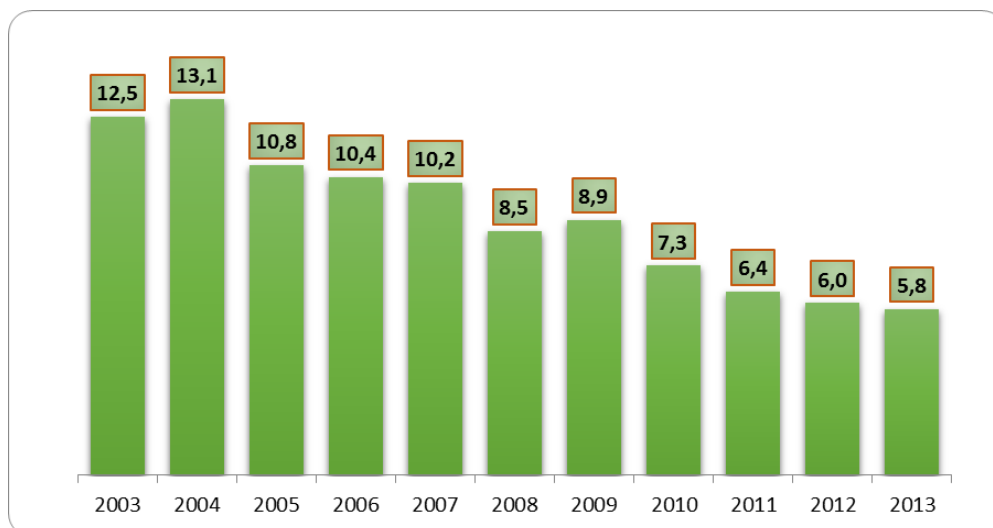
Mês/ano	Total		Recife		Salvador		B. Horiz.		R. de Jan.		São Paulo		P. Alegre	
	masc.	fem.	masc.	fem.	masc.	fem.	masc.	fem.	masc.	fem.	masc.	fem.	masc.	fem.
jan/03	9,4	13,5	10,3	13,5	12,6	18,2	8,8	10,9	6,5	10,8	11,1	15,5	6,5	9,7
fev/03	9,5	14,2	11,0	13,7	12,5	17,7	9,1	11,3	6,7	11,1	11,0	17,0	7,3	10,2
mar/03	9,8	15,0	11,1	14,9	13,3	19,4	8,9	12,0	6,6	12,4	11,4	17,2	8,6	11,6
abr/03	10,2	15,2	12,1	16,4	13,9	19,7	9,0	12,4	7,2	11,8	11,7	17,6	8,4	11,5
mai/03	10,6	15,7	12,7	18,0	15,5	19,4	9,7	12,6	7,5	12,3	11,9	18,0	8,8	12,1
jun/03	10,8	15,7	12,8	17,7	15,6	20,3	10,9	13,5	7,7	12,5	12,0	17,5	8,0	12,9
jul/03	10,4	15,7	12,3	16,7	15,0	20,6	9,6	13,6	7,3	12,5	12,0	17,7	7,2	12,3
ago/03	10,5	16,2	13,1	17,3	14,8	20,8	10,5	14,1	7,3	12,2	11,7	18,7	7,9	12,3
set/03	10,4	16,1	12,2	18,5	15,1	20,5	9,6	12,3	7,1	12,9	11,7	18,5	8,7	12,0
out/03	10,5	15,9	12,4	17,0	14,6	20,0	9,9	12,8	6,6	12,8	12,4	18,2	8,1	12,7
nov/03	9,8	15,2	11,8	16,9	13,7	19,6	8,5	12,3	6,6	12,0	11,3	17,3	7,3	11,9
dez/03	8,9	13,4	10,0	14,8	12,9	19,1	9,1	11,9	6,5	11,4	9,9	14,2	6,3	9,9
jan/04	9,6	14,4	11,3	14,8	13,0	20,0	10,5	14,5	6,3	12,2	11,0	15,3	5,9	9,8
fev/04	9,3	15,4	11,1	14,9	13,3	21,4	10,4	13,8	6,1	12,0	10,5	17,4	6,6	10,9
mar/04	10,1	16,1	10,3	15,6	14,2	20,3	9,8	14,8	7,1	13,4	11,7	18,1	8,1	11,6
abr/04	10,4	16,3	12,1	17,1	13,6	20,1	9,5	13,6	7,7	14,4	11,8	17,8	9,0	13,0
mai/04	9,7	15,3	11,0	16,2	12,7	20,3	9,7	12,4	7,3	12,6	10,8	17,0	7,7	12,3
jun/04	9,4	14,6	11,5	14,4	11,7	18,6	9,1	12,2	6,8	11,7	10,7	16,5	7,3	12,3
jul/04	9,1	13,9	12,0	15,2	11,6	18,7	9,3	12,4	5,9	11,0	10,3	15,2	7,1	11,3
ago/04	9,1	14,2	12,0	15,4	13,4	20,1	8,7	12,0	5,8	12,2	10,3	15,4	7,1	10,2
set/04	8,8	13,5	11,0	14,2	12,4	19,0	8,7	12,0	6,1	12,2	9,9	13,9	6,9	10,7
out/04	8,1	13,4	10,0	14,6	12,4	19,5	8,1	11,5	5,7	11,9	8,9	14,1	6,1	9,5
nov/04	8,1	13,8	9,7	13,2	12,2	20,0	7,3	11,5	6,6	12,9	8,6	14,5	6,1	9,8
dez/04	7,5	12,2	8,8	14,0	12,1	19,1	7,2	10,0	5,9	11,8	8,0	12,1	5,3	8,2
jan/05	8,0	12,9	10,2	14,8	12,6	19,4	8,3	11,7	5,0	10,4	8,8	14,0	5,8	8,4
fev/05	8,2	13,7	11,7	15,2	13,1	18,5	8,2	11,8	5,3	12,2	9,0	14,6	5,3	9,3
mar/05	8,5	13,8	11,7	17,1	12,6	19,2	8,6	13,2	5,8	11,6	9,2	14,2	6,0	10,3
abr/05	8,4	13,7	10,7	16,0	14,0	20,3	7,4	11,8	5,9	12,0	9,1	14,2	6,2	10,3
mai/05	8,0	12,8	10,5	15,7	13,0	19,3	7,4	10,5	6,2	11,4	8,3	13,1	5,8	10,0
jun/05	7,3	11,9	8,0	11,6	11,4	18,5	7,2	10,1	5,2	8,9	8,1	13,4	5,6	8,9
jul/05	7,4	11,9	11,1	14,6	12,5	19,2	7,5	9,1	5,1	9,8	7,6	12,6	5,7	8,5
ago/05	7,7	11,6	11,9	15,3	12,2	19,1	7,5	9,2	5,2	10,2	7,8	11,5	6,8	8,5
set/05	7,7	12,1	12,7	17,8	11,8	18,9	6,3	10,3	5,3	10,1	8,0	11,7	6,8	10,4
out/05	7,7	12,0	12,5	16,5	11,4	18,7	6,4	10,9	5,7	10,8	8,0	11,4	5,7	9,5
nov/05	7,6	12,0	12,4	17,4	11,2	19,0	6,8	9,9	5,2	10,8	8,1	11,7	6,0	8,5
dez/05	6,9	10,2	11,8	16,7	11,3	18,2	5,8	8,4	5,0	9,1	6,9	9,0	5,4	8,2
jan/06	7,6	11,3	13,1	17,8	12,0	18,0	7,1	9,4	5,0	9,4	7,9	10,8	6,4	9,3
fev/06	8,2	12,4	13,0	19,4	10,8	16,5	7,3	11,2	5,9	10,5	8,9	12,4	5,7	9,7
mar/06	8,5	12,7	13,7	19,9	11,2	16,4	8,2	10,5	6,7	10,8	8,7	13,0	6,9	10,0
abr/06	8,5	12,8	14,3	19,0	11,3	15,8	7,7	10,8	6,1	11,2	8,9	13,1	6,9	9,9
mai/06	8,3	12,5	13,0	17,5	10,9	16,4	6,8	10,5	6,7	10,9	8,8	12,8	6,2	10,7
jun/06	8,6	12,7	13,3	17,9	10,8	16,3	7,4	9,9	6,8	11,3	9,1	13,1	6,6	10,1
jul/06	8,8	13,1	13,4	17,6	11,9	17,0	7,6	11,0	6,7	11,1	9,4	13,7	7,4	10,1
ago/06	8,6	13,0	12,5	18,0	11,6	17,2	6,7	11,1	6,2	10,6	9,6	13,9	7,2	9,4
set/06	7,9	12,5	11,6	16,3	10,9	16,6	6,1	9,8	5,5	10,0	8,9	13,8	7,0	8,9
out/06	7,9	12,1	11,1	16,5	10,4	17,3	6,9	10,7	5,3	9,6	8,9	12,5	7,0	10,2
nov/06	7,9	11,6	10,5	14,8	10,4	16,2	6,5	10,2	5,4	9,6	8,9	12,0	6,6	9,7
dez/06	7,0	10,0	8,7	12,5	9,8	15,2	5,8	8,6	5,1	8,1	7,9	10,5	5,6	7,8
jan/07	7,7	11,3	10,0	13,6	10,9	16,2	6,4	10,7	5,0	8,6	8,7	11,9	6,5	10,0
fev/07	8,1	12,0	11,4	13,5	10,7	16,7	7,7	11,1	5,7	9,7	8,8	12,7	6,7	10,1
mar/07	8,3	12,4	9,9	14,5	11,3	17,0	6,5	11,0	5,7	9,3	9,8	13,5	6,0	10,8
abr/07	8,2	12,6	10,8	13,8	11,0	17,5	6,5	10,0	5,5	9,9	9,6	13,9	5,9	10,2
mai/07	8,3	12,4	11,2	13,9	12,7	16,6	6,4	10,5	6,3	10,2	9,1	13,7	6,3	8,8
jun/07	7,8	12,0	11,1	14,4	12,1	17,2	6,3	9,6	6,1	10,4	8,1	12,7	6,1	8,9
jul/07	7,4	12,0	10,6	15,0	11,5	17,7	5,3	9,6	5,4	9,3	8,0	13,1	6,3	8,9
ago/07	7,5	12,0	11,3	14,8	12,0	17,9	5,7	9,3	5,3	10,1	7,9	12,8	6,4	9,2
set/07	6,9	11,5	10,4	15,4	11,3	15,8	5,6	9,6	5,0	9,9	7,2	12,0	5,9	8,6
out/07	6,7	11,1	9,9	15,1	9,8	16,5	5,3	8,7	4,6	8,9	7,3	12,0	5,4	7,4
nov/07	6,4	10,5	8,5	14,1	9,6	16,1	5,1	7,9	4,8	8,6	7,1	11,0	4,7	7,8
dez/07	5,9	9,3	8,3	11,9	8,6	14,4	4,1	7,1	4,6	8,0	6,6	9,6	4,0	6,9
jan/08	6,2	10,1	8,9	11,6	9,1	13,7	5,4	8,1	4,5	8,8	6,8	10,9	4,4	8,3
fev/08	6,7	11,1	9,2	13,3	9,1	15,6	6,1	9,5	4,6	9,9	7,7	11,4	4,5	8,8

(continuação da página anterior)

Mês/ano	Total		Recife		Salvador		B. Horiz.		R. de Jan.		São Paulo		P. Alegre	
	masc.	fem.	masc.	fem.	masc.	fem.	masc.	fem.	masc.	fem.	masc.	fem.	masc.	fem.
mar/08	6,6	11,0	8,1	11,9	9,3	16,5	5,9	8,7	4,7	9,2	7,4	11,8	4,9	9,3
abr/08	6,6	10,9	7,5	11,6	8,9	15,1	5,3	8,6	5,0	9,8	7,7	11,5	4,8	8,9
mai/08	6,2	10,0	7,5	10,4	8,7	14,2	5,5	8,4	4,5	8,9	7,0	10,6	4,5	8,0
jun/08	6,1	9,9	7,0	10,4	9,2	15,3	5,6	9,4	5,0	8,6	6,5	10,2	4,7	7,6
jul/08	6,2	10,3	8,4	12,4	9,8	14,6	4,8	8,9	5,5	9,6	6,4	10,5	4,5	7,7
ago/08	5,9	9,6	7,3	9,4	9,6	13,8	4,3	8,0	5,2	8,9	6,2	10,3	4,2	6,6
set/08	5,8	9,8	7,5	10,6	9,0	13,7	4,0	8,3	4,9	9,4	6,2	10,2	4,8	6,7
out/08	5,9	9,4	7,5	10,7	8,7	12,9	4,6	7,3	5,4	8,9	5,9	9,9	4,6	6,7
nov/08	5,8	9,7	8,5	11,3	8,2	12,5	4,2	6,4	5,0	9,3	6,1	10,5	3,9	7,0
dez/08	5,2	8,7	6,5	9,3	7,7	12,6	4,7	6,3	4,3	8,5	5,5	9,1	3,9	5,5
jan/09	6,3	10,4	7,1	10,5	8,5	14,1	5,5	7,4	4,8	8,8	7,1	12,1	4,8	6,6
fev/09	6,7	10,6	7,5	10,9	8,6	13,6	5,8	7,9	5,0	8,1	7,8	12,5	5,0	7,3
mar/09	7,3	11,1	8,9	12,3	9,5	14,6	5,4	8,0	5,2	9,0	8,7	12,7	5,0	8,2
abr/09	7,2	10,9	8,5	13,3	9,9	15,1	5,7	8,1	5,1	8,9	8,5	12,2	5,0	7,6
mai/09	7,3	10,7	8,6	12,8	9,4	15,1	5,4	8,3	5,0	8,6	8,8	11,9	4,9	7,5
jun/09	6,8	9,7	8,7	12,0	9,0	13,6	5,9	8,0	4,6	8,5	7,9	10,3	4,6	6,7
jul/09	6,6	9,6	8,7	12,0	9,4	13,5	4,8	7,5	4,5	8,4	7,7	10,3	5,4	6,1
ago/09	6,6	9,9	9,3	12,9	9,1	14,0	5,7	9,6	4,0	7,6	7,7	10,6	4,7	6,2
set/09	6,3	9,3	8,4	13,0	8,9	13,2	5,0	8,0	3,8	7,5	7,5	10,0	4,8	5,9
out/09	6,0	9,4	7,2	12,2	8,1	12,9	4,6	7,8	4,0	7,6	7,2	10,2	4,3	6,0
nov/09	5,7	9,2	7,0	12,5	8,5	13,8	4,3	7,6	4,1	7,2	6,6	9,8	4,5	6,2
dez/09	5,4	8,4	6,3	10,7	8,6	12,9	4,1	6,1	3,8	7,4	6,3	8,9	3,4	5,5
jan/10	5,8	8,9	6,9	10,6	9,8	14,2	4,8	7,5	4,0	7,0	6,7	9,6	3,4	5,3
fev/10	6,0	9,0	7,1	10,9	8,8	13,4	5,0	8,2	4,0	7,5	7,2	9,2	3,5	6,9
mar/10	5,8	9,6	6,4	10,1	8,9	14,0	5,0	7,8	4,1	9,1	6,6	10,0	4,7	7,3
abr/10	5,8	9,0	7,5	11,1	8,2	14,4	4,7	7,0	4,2	7,9	6,4	9,2	4,4	6,6
mai/10	5,6	9,6	8,0	11,8	8,7	15,4	3,7	8,1	4,0	8,9	6,4	9,4	3,6	6,6
jun/10	5,3	9,0	6,6	11,0	8,9	15,1	3,5	7,0	3,8	8,1	6,1	8,9	3,4	6,3
jul/10	5,4	8,7	8,1	12,3	10,0	14,8	3,9	6,5	3,9	7,2	5,7	8,8	3,2	6,7
ago/10	5,2	8,6	7,0	11,4	9,2	14,3	4,2	6,4	3,7	8,1	5,6	8,2	3,2	6,1
set/10	4,8	7,9	6,3	11,7	8,1	12,7	3,5	6,4	3,6	7,3	5,2	7,6	3,0	5,4
out/10	4,6	7,8	6,1	10,2	7,4	12,6	3,8	7,0	3,8	8,0	4,9	7,1	2,7	4,8
nov/10	4,3	7,4	5,8	11,4	6,2	12,6	3,9	6,7	3,4	6,8	4,5	6,8	2,9	4,6
dez/10	4,1	6,7	5,1	9,1	5,7	11,2	3,4	5,3	3,2	6,9	4,7	6,1	2,2	3,9
jan/11	4,8	7,5	5,3	9,3	7,6	14,0	4,2	6,6	3,6	7,0	5,3	6,9	3,4	5,3
fev/11	5,1	7,9	5,9	10,1	7,3	13,4	5,0	7,8	3,6	6,5	5,8	7,5	3,2	5,9
mar/11	5,0	8,2	6,0	9,6	7,8	13,2	4,1	6,7	3,6	6,5	5,5	8,6	3,9	6,3
abr/11	5,0	8,1	6,1	9,3	7,1	13,3	4,2	6,6	3,5	6,4	5,8	8,6	3,6	5,8
mai/11	4,9	8,0	5,6	8,3	7,5	13,7	3,4	6,1	4,2	6,8	5,4	8,4	4,2	6,2
jun/11	5,0	7,6	5,1	7,3	7,6	13,0	3,6	5,7	4,1	6,8	5,5	7,9	3,6	6,1
jul/11	4,7	7,6	5,4	7,5	7,1	12,6	3,8	5,8	3,4	6,9	5,4	7,7	3,7	5,9
ago/11	4,6	7,6	5,3	8,3	6,4	11,6	3,6	6,2	3,4	7,1	5,3	7,5	4,0	6,5
set/11	4,7	7,5	5,4	7,5	6,7	11,3	3,9	6,3	3,9	8,0	5,1	7,2	3,9	5,9
out/11	4,5	7,2	4,7	7,5	6,9	12,1	3,5	5,6	4,0	7,8	4,8	6,6	3,6	5,3
nov/11	3,9	6,7	3,8	7,7	6,0	11,1	3,4	5,0	3,6	7,8	4,0	6,0	2,8	4,4
dez/11	3,7	6,0	3,5	6,1	5,6	10,0	3,3	4,3	3,4	6,8	3,9	5,6	2,6	3,7
jan/12	4,3	6,9	4,4	7,2	6,1	10,9	3,8	5,3	4,0	7,5	4,5	6,7	3,0	5,0
fev/12	4,6	7,1	4,3	6,0	6,1	9,7	3,9	5,6	4,3	7,3	5,0	7,4	3,2	5,2
mar/12	5,0	7,7	5,1	7,6	5,9	10,6	4,0	6,3	4,5	7,6	5,4	7,8	4,4	6,1
abr/12	4,6	7,7	4,3	7,2	5,7	11,2	3,7	6,4	4,2	7,4	5,1	8,2	3,9	5,6
mai/12	4,5	7,3	4,9	7,2	5,7	10,5	3,7	6,6	3,7	7,0	5,0	7,6	3,7	5,4
jun/12	4,8	7,1	5,3	7,6	5,7	10,3	3,7	5,4	4,0	6,6	5,5	7,7	3,3	4,8
jul/12	4,4	6,6	5,2	8,0	5,1	8,4	3,6	5,3	3,6	6,8	5,1	6,4	2,5	5,3
ago/12	4,2	6,7	5,6	8,1	4,8	8,2	3,3	5,3	3,5	6,2	4,7	7,1	2,8	4,4
set/12	4,3	6,7	4,6	6,9	5,1	7,5	3,1	4,9	3,2	5,9	5,3	7,9	2,5	4,8
out/12	4,1	6,7	5,5	8,1	5,1	8,9	2,8	5,1	3,2	6,2	4,8	7,1	3,0	5,0
nov/12	4,0	5,9	4,3	7,5	4,7	8,3	3,2	4,7	3,4	4,8	4,6	6,4	2,7	4,3
dez/12	3,9	5,4	5,1	6,2	3,9	7,4	3,2	3,9	3,4	4,7	4,5	6,0	2,5	3,6
jan/13	4,5	6,5	5,4	7,4	4,3	8,4	3,4	5,2	3,4	5,4	5,6	7,3	3,2	4,0
fev/13	4,8	6,4	5,8	7,5	4,1	8,5	3,6	4,9	3,8	5,5	5,9	7,2	3,6	4,3
mar/13	4,6	6,9	5,4	8,5	4,9	9,1	3,9	5,4	3,2	6,5	5,6	7,2	3,2	4,9
abr/13	4,6	7,2	5,0	8,0	5,4	10,1	3,6	4,9	3,4	6,3	5,6	8,1	3,3	4,7

FONTE: IBGE, Diretoria de Pesquisas, Coordenação de Trabalho e Rendimento, Pesquisa Mensal de Emprego.

O gráfico a seguir mostra a evolução, da taxa de desocupação nos meses de ABRIL, de 2003 a 2013, para o conjunto das seis regiões metropolitanas abrangidas pela pesquisa.



FONTE: IBGE, Diretoria de Pesquisas, Coordenação de Trabalho e Rendimento, Pesquisa Mensal de Emprego.

Evolução do rendimento médio real habitual da população ocupada

(continua na página seguinte)

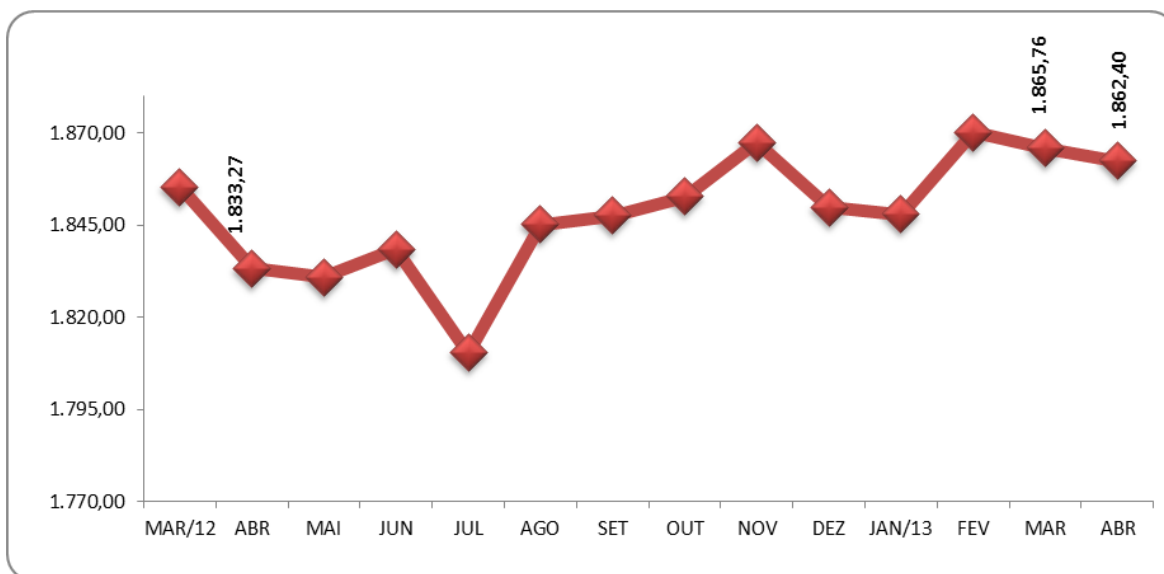
Rendimento médio real habitual da população ocupada, por região metropolitana (a preços de abril de 2013)							
Mês/ano	TOTAL	Recife	Salvador	B. Horiz.	R. de Jan.	São Paulo	P. Alegre
jan/03	1.508,49	1.051,27	1.282,92	1.318,65	1.382,48	1.768,00	1.318,47
fev/03	1.496,87	1.072,41	1.193,09	1.283,87	1.443,78	1.716,96	1.336,87
mar/03	1.474,70	1.069,91	1.141,28	1.313,19	1.439,67	1.665,85	1.352,62
abr/03	1.467,92	1.029,92	1.121,72	1.269,90	1.398,26	1.702,30	1.344,20
mai/03	1.438,36	1.054,88	1.065,61	1.280,02	1.434,58	1.618,25	1.333,84
jun/03	1.444,09	1.093,06	1.106,84	1.311,04	1.421,59	1.620,54	1.324,20
jul/03	1.428,35	1.079,62	1.109,27	1.250,10	1.412,64	1.598,21	1.350,58
ago/03	1.445,38	1.041,12	1.199,70	1.237,98	1.416,72	1.627,42	1.375,15
set/03	1.413,45	1.039,62	1.152,16	1.245,79	1.413,06	1.558,37	1.370,71
out/03	1.408,74	1.005,27	1.084,08	1.283,66	1.395,32	1.566,89	1.369,02
nov/03	1.404,75	1.001,77	1.095,79	1.261,03	1.377,83	1.571,30	1.364,90
dez/03	1.406,36	986,11	1.129,74	1.243,08	1.398,33	1.561,02	1.374,39
jan/04	1.419,17	983,01	1.121,95	1.273,80	1.383,17	1.587,32	1.415,15
fev/04	1.424,73	948,12	1.116,90	1.268,63	1.378,15	1.627,97	1.348,36
mar/04	1.442,10	936,66	1.128,85	1.278,08	1.443,98	1.620,82	1.374,78
abr/04	1.430,86	968,96	1.134,50	1.261,84	1.417,72	1.615,84	1.347,24
mai/04	1.412,17	956,18	1.089,59	1.249,72	1.371,96	1.618,54	1.295,33
jun/04	1.428,27	1.035,02	1.115,60	1.257,32	1.371,72	1.624,66	1.358,40
jul/04	1.440,23	1.079,22	1.126,43	1.272,19	1.396,17	1.617,14	1.393,66
ago/04	1.416,88	1.077,59	1.104,35	1.301,13	1.352,20	1.592,83	1.369,61
set/04	1.444,05	1.083,12	1.121,83	1.307,84	1.416,11	1.613,87	1.370,78
out/04	1.423,14	1.057,88	1.103,45	1.279,74	1.406,82	1.589,45	1.336,22
nov/04	1.434,21	1.067,55	1.120,11	1.271,03	1.414,99	1.599,27	1.371,98
dez/04	1.400,25	1.019,64	1.118,61	1.243,73	1.385,27	1.559,73	1.335,55
jan/05	1.436,68	983,05	1.083,79	1.289,40	1.447,55	1.609,69	1.334,77
fev/05	1.448,00	1.012,32	1.086,86	1.294,41	1.425,07	1.632,07	1.383,10
mar/05	1.444,29	981,79	1.122,91	1.308,63	1.392,21	1.642,17	1.335,47
abr/05	1.423,20	1.032,84	1.096,43	1.312,77	1.391,13	1.595,00	1.306,02
mai/05	1.402,80	995,05	1.059,67	1.307,20	1.361,37	1.580,29	1.312,21
jun/05	1.425,49	1.048,96	1.090,21	1.310,19	1.368,61	1.613,67	1.324,96
jul/05	1.460,16	1.092,50	1.116,78	1.332,10	1.405,85	1.654,40	1.339,67
ago/05	1.471,92	1.092,42	1.165,37	1.302,58	1.446,90	1.654,16	1.357,31
set/05	1.467,64	1.158,11	1.203,48	1.313,00	1.430,85	1.633,83	1.364,20
out/05	1.452,02	1.093,16	1.203,48	1.281,78	1.466,14	1.593,34	1.375,76
nov/05	1.462,51	1.057,98	1.216,24	1.278,39	1.470,34	1.631,16	1.334,26
dez/05	1.484,02	1.056,61	1.207,38	1.280,72	1.493,57	1.666,47	1.350,85
jan/06	1.460,15	1.035,36	1.183,02	1.285,89	1.467,54	1.632,73	1.346,00
fev/06	1.482,06	1.014,38	1.158,00	1.311,18	1.435,20	1.700,13	1.369,92
mar/06	1.483,83	1.080,21	1.168,21	1.321,80	1.437,23	1.687,77	1.379,06
abr/06	1.486,96	1.088,48	1.138,44	1.342,39	1.423,59	1.707,37	1.358,41
mai/06	1.508,22	1.128,81	1.135,64	1.377,14	1.432,89	1.736,09	1.381,58
jun/06	1.519,26	1.163,90	1.134,25	1.366,54	1.462,79	1.748,26	1.356,48
jul/06	1.503,21	1.104,10	1.196,11	1.378,92	1.451,01	1.703,51	1.387,89
ago/06	1.516,09	1.110,35	1.219,90	1.388,01	1.474,21	1.710,57	1.401,13
set/06	1.501,54	1.082,48	1.256,83	1.367,87	1.478,90	1.674,61	1.416,18
out/06	1.527,99	1.130,34	1.280,91	1.367,61	1.524,96	1.699,40	1.414,55
nov/06	1.530,61	1.154,17	1.271,28	1.358,60	1.467,21	1.736,37	1.432,74
dez/06	1.546,27	1.108,53	1.249,19	1.368,23	1.511,52	1.758,45	1.412,33
jan/07	1.529,91	1.117,80	1.215,12	1.415,17	1.502,08	1.720,86	1.395,39
fev/07	1.558,96	1.112,38	1.205,90	1.394,99	1.492,90	1.794,20	1.436,36
mar/07	1.558,29	1.094,26	1.208,92	1.346,37	1.555,16	1.768,83	1.448,84
abr/07	1.562,34	1.134,28	1.212,01	1.390,91	1.564,46	1.757,26	1.440,31
mai/07	1.567,24	1.113,47	1.279,68	1.394,86	1.563,61	1.762,60	1.436,46
jun/07	1.559,34	1.116,22	1.217,01	1.398,46	1.592,18	1.731,60	1.444,92
jul/07	1.540,77	1.132,92	1.220,09	1.403,91	1.579,41	1.693,45	1.449,84
ago/07	1.533,66	1.183,51	1.215,65	1.414,14	1.532,30	1.695,92	1.436,71
set/07	1.537,83	1.110,95	1.217,64	1.387,16	1.563,25	1.697,28	1.465,93
out/07	1.546,17	1.146,52	1.216,61	1.420,21	1.533,64	1.721,69	1.456,57
nov/07	1.567,22	1.147,24	1.265,48	1.456,17	1.557,54	1.738,76	1.474,03
dez/07	1.580,96	1.143,24	1.285,04	1.400,48	1.548,99	1.789,06	1.474,69
jan/08	1.580,89	1.138,81	1.269,42	1.389,89	1.536,71	1.800,81	1.481,28
fev/08	1.598,08	1.132,90	1.319,71	1.412,95	1.537,84	1.817,83	1.527,44
mar/08	1.588,99	1.083,95	1.278,87	1.456,32	1.562,01	1.782,40	1.529,79
abr/08	1.605,02	1.167,01	1.239,37	1.432,17	1.646,45	1.778,98	1.506,77

**Rendimento médio real habitual da população ocupada, por região metropolitana
(a preços de abril de 2013)**

Mês/ano	TOTAL	Recife	Salvador	B. Horiz.	R. de Jan.	São Paulo	P. Alegre
mai/08	1.590,06	1.100,87	1.288,21	1.449,15	1.618,87	1.760,16	1.468,29
jun/08	1.585,74	1.061,28	1.300,39	1.421,31	1.646,67	1.748,50	1.454,79
jul/08	1.587,72	1.081,95	1.301,84	1.455,74	1.655,29	1.740,85	1.437,14
ago/08	1.620,55	1.106,55	1.294,06	1.462,98	1.713,46	1.773,33	1.467,14
set/08	1.635,84	1.114,47	1.367,65	1.512,12	1.688,70	1.793,21	1.481,86
out/08	1.615,33	1.104,70	1.351,47	1.524,68	1.664,27	1.755,46	1.498,98
nov/08	1.629,45	1.120,25	1.366,80	1.501,24	1.664,96	1.796,33	1.472,42
dez/08	1.637,94	1.152,60	1.370,94	1.578,45	1.624,61	1.816,78	1.471,41
jan/09	1.673,75	1.141,56	1.294,82	1.494,26	1.639,92	1.917,39	1.546,42
fev/09	1.671,38	1.099,95	1.306,53	1.529,61	1.668,03	1.886,22	1.561,13
mar/09	1.668,28	1.060,98	1.335,19	1.503,42	1.705,81	1.866,69	1.552,94
abr/09	1.656,18	1.107,87	1.327,41	1.475,76	1.714,54	1.829,58	1.562,32
mai/09	1.638,31	1.065,04	1.350,59	1.538,67	1.652,52	1.817,31	1.527,25
jun/09	1.632,80	1.066,18	1.349,09	1.563,19	1.631,20	1.809,81	1.523,93
jul/09	1.641,42	1.120,47	1.393,19	1.538,07	1.699,09	1.775,44	1.549,39
ago/09	1.656,98	1.112,10	1.366,92	1.561,93	1.718,75	1.798,19	1.556,36
set/09	1.666,70	1.173,23	1.405,85	1.521,23	1.716,64	1.817,44	1.559,00
out/09	1.666,44	1.116,39	1.435,22	1.541,29	1.697,88	1.831,85	1.545,17
nov/09	1.665,04	1.101,42	1.372,04	1.538,00	1.679,03	1.849,62	1.564,85
dez/09	1.650,06	1.060,30	1.354,64	1.511,46	1.667,71	1.839,44	1.558,35
jan/10	1.667,45	1.115,22	1.331,49	1.605,44	1.680,27	1.830,75	1.601,62
fev/10	1.686,71	1.116,35	1.342,67	1.551,84	1.758,47	1.836,38	1.640,89
mar/10	1.692,72	1.169,88	1.326,63	1.584,18	1.755,53	1.848,40	1.605,67
abr/10	1.693,65	1.135,69	1.376,54	1.546,96	1.776,31	1.835,42	1.668,13
mai/10	1.678,57	1.185,23	1.421,82	1.533,02	1.732,89	1.814,23	1.659,91
jun/10	1.687,61	1.225,41	1.405,35	1.588,93	1.737,15	1.814,06	1.665,51
jul/10	1.724,39	1.251,46	1.424,67	1.666,67	1.772,72	1.853,35	1.644,90
ago/10	1.748,37	1.306,81	1.471,55	1.665,60	1.817,38	1.865,87	1.656,40
set/10	1.770,60	1.331,24	1.489,46	1.694,59	1.867,18	1.874,03	1.677,25
out/10	1.775,17	1.369,65	1.527,66	1.666,24	1.897,30	1.867,23	1.654,06
nov/10	1.760,72	1.365,92	1.473,31	1.611,88	1.894,29	1.853,57	1.683,84
dez/10	1.747,73	1.248,50	1.431,38	1.631,27	1.907,90	1.839,95	1.671,79
jan/11	1.756,54	1.341,71	1.420,87	1.645,61	1.877,11	1.845,13	1.731,40
fev/11	1.748,41	1.217,48	1.362,77	1.608,26	1.932,24	1.833,86	1.729,84
mar/11	1.757,53	1.259,40	1.362,86	1.648,71	1.917,48	1.853,35	1.696,52
abr/11	1.725,69	1.207,46	1.404,69	1.637,89	1.854,13	1.816,47	1.707,62
mai/11	1.745,72	1.222,62	1.441,98	1.652,78	1.895,50	1.837,48	1.666,73
jun/11	1.755,12	1.220,26	1.471,14	1.735,02	1.831,62	1.860,12	1.706,83
jul/11	1.794,06	1.270,62	1.560,07	1.737,43	1.882,05	1.891,34	1.739,13
ago/11	1.803,56	1.293,48	1.538,14	1.723,61	1.953,54	1.881,27	1.719,33
set/11	1.770,89	1.224,57	1.560,91	1.694,43	1.891,84	1.861,73	1.664,38
out/11	1.770,58	1.287,35	1.584,32	1.708,59	1.860,80	1.860,97	1.654,75
nov/11	1.772,91	1.338,25	1.587,94	1.698,85	1.860,98	1.857,82	1.666,82
dez/11	1.792,82	1.281,83	1.608,68	1.721,14	1.902,30	1.884,10	1.663,35
jan/12	1.804,73	1.375,62	1.656,44	1.750,99	1.870,98	1.885,36	1.729,27
fev/12	1.825,96	1.299,63	1.616,71	1.720,73	1.940,25	1.933,72	1.688,51
mar/12	1.855,23	1.314,97	1.608,37	1.800,86	1.937,86	1.976,82	1.725,25
abr/12	1.833,27	1.294,43	1.585,51	1.810,03	1.907,04	1.944,07	1.741,84
mai/12	1.830,85	1.346,26	1.480,64	1.817,51	1.902,81	1.953,67	1.720,57
jun/12	1.838,41	1.383,97	1.509,64	1.860,14	1.897,52	1.946,43	1.747,65
jul/12	1.810,25	1.335,51	1.449,87	1.827,14	1.861,81	1.925,94	1.751,48
ago/12	1.845,12	1.405,43	1.472,32	1.815,57	1.881,29	1.989,03	1.744,99
set/12	1.847,53	1.377,19	1.506,41	1.852,14	1.884,70	1.978,76	1.766,36
out/12	1.852,73	1.387,23	1.489,02	1.830,54	1.900,11	1.989,18	1.764,63
nov/12	1.867,37	1.417,08	1.493,87	1.857,60	1.949,94	1.987,47	1.740,67
dez/12	1.849,75	1.383,08	1.536,11	1.837,96	1.939,06	1.953,92	1.739,47
jan/13	1.847,91	1.373,28	1.475,81	1.841,53	1.924,16	1.963,30	1.773,76
fev/13	1.870,10	1.395,74	1.458,07	1.847,62	1.956,38	1.988,34	1.812,56
mar/13	1.865,76	1.404,56	1.436,17	1.814,98	1.941,60	2.006,48	1.786,00
abr/13	1.862,40	1.376,30	1.433,40	1.824,80	1.958,10	1.996,70	1.779,00

FONTE: IBGE, Diretoria de Pesquisas, Coordenação de Trabalho e Rendimento, Pesquisa Mensal de Emprego.

O gráfico a seguir mostra a evolução, de MARÇO de 2012 a ABRIL de 2013, do rendimento médio real habitual da população ocupada, para o total das seis regiões metropolitanas abrangidas pela pesquisa



FONTE: IBGE, Diretoria de Pesquisas, Coordenação de Trabalho e Rendimento, Pesquisa Mensal de Emprego.

A tabela a seguir mostra as variações do rendimento médio real habitual da população ocupada, segundo as posições na ocupação, a preços de abril de 2013, para as seis regiões

Rendimento médio real habitualmente recebido					
Categorias de posição na ocupação	abril de 2012	março de 2013	abril de 2013	variação mensal	variação anual
Empregados com carteira de trabalho assinada no setor privado	1.658,95	1.711,50	1.701,10	-0,6	2,5
Empregados sem carteira de trabalho assinada no setor privado	1.337,72	1.450,25	1.390,20	-4,1	3,9
Militares e Funcionários Públicos	3.208,62	3.181,87	3.143,90	-1,2	-2,0
Pessoas que trabalharam por conta própria	1.630,17	1.585,90	1.630,60	2,8	0,0

FONTE: IBGE, Diretoria de Pesquisas, Coordenação de Trabalho e Rendimento, Pesquisa Mensal de Emprego.

A tabela a seguir mostra as variações do rendimento médio real habitual da população ocupada, por grupamentos de atividade, a preços de abril de 2013, para as seis regiões

Rendimento médio real habitualmente recebido					
Grupamentos de atividade	abril de 2012	março de 2013	abril de 2013	variação mensal	variação anual
População Ocupada	1.833,27	1.865,76	1.862,40	-0,2	1,6
Indústria extrativa, de transformação e distribuição de eletricidade, gás e água	1.885,19	1.960,79	1.968,60	0,4	4,4
Construção	1.474,93	1.610,84	1.584,20	-1,7	7,4
Comércio, reparação de veículos automotores e de objetos pessoais e domésticos e comércio a varejo de combustíveis	1.439,53	1.473,08	1.472,60	0,0	2,3
Serviços prestados à empresa, aluguéis, atividades imobiliárias e intermediação financeira	2.331,81	2.386,35	2.367,10	-0,8	1,5
Educação, saúde, serviços sociais, administração pública, defesa e seguridade social	2.573,72	2.508,53	2.496,10	-0,5	-3,0
Serviços domésticos	750,37	780,73	778,40	-0,3	3,7
Outros serviços (alojamento, transporte, limpeza urbana e serviços pessoais)	1.671,53	1.623,61	1.623,70	0,0	-2,9

FONTE: IBGE, Diretoria de Pesquisas, Coordenação de Trabalho e Rendimento, Pesquisa Mensal de Emprego.

A tabela a seguir mostra as variações do rendimento médio real domiciliar *per capita* a preços de abril de 2013 (em reais)

Rendimento médio real domiciliar <i>per capita</i>					
Regiões Metropolitanas	abril de 2012	março de 2013	abril de 2013	variação mensal	variação anual
Total	1.239,66	1.263,75	1.264,31	0,0	2,0
Recife	760,36	834,64	813,62	-2,5	7,0
Salvador	1.030,93	929,31	938,23	1,0	-9,0
Belo Horizonte	1.272,94	1.229,08	1.236,91	0,6	-2,8
Rio de Janeiro	1.294,58	1.306,40	1.325,66	1,5	2,4
São Paulo	1.324,99	1.393,36	1.387,11	-0,4	4,7
Porto Alegre	1.217,42	1.238,98	1.227,48	-0,9	0,8

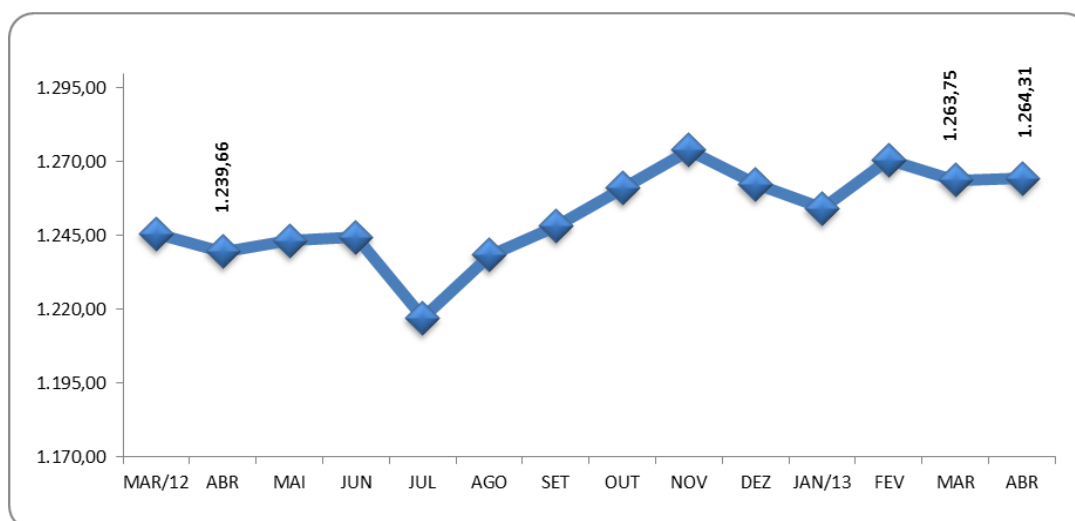
FONTE: IBGE, Diretoria de Pesquisas, Coordenação de Trabalho e Rendimento, Pesquisa Mensal de Emprego.

A tabela a seguir mostra as variações das massas de rendimento médio real habitual e efetivo, em bilhões, a preços de abril de 2013, para as seis regiões

Categorias de posição na ocupação	abril de 2012	março de 2013	abril de 2013	variação mensal	variação anual
Massa de rendimento médio real habitual					
População ocupada	42,0	43,0	43,0	0,0	2,4
Assalariados (empregados e trab. domésticos)	29,7	31,0	30,7	-1,1	3,3
Massa de rendimento médio real efetivo					
Categorias de posição na ocupação	março de 2012	fevereiro de 2013	março de 2013	variação mensal	variação anual
População ocupada	41,7	42,9	42,8	-0,1	2,7
Assalariados (empregados e trab. domésticos)	29,6	31,1	30,7	-1,3	3,4

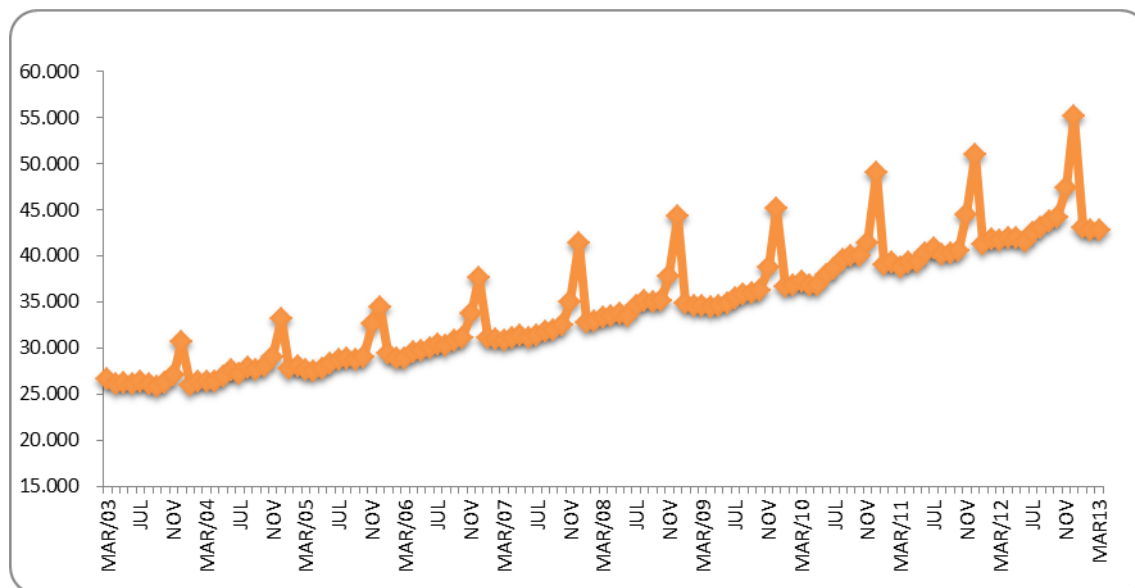
FONTE: IBGE, Diretoria de Pesquisas, Coordenação de Trabalho e Rendimento, Pesquisa Mensal de Emprego.

O gráfico a seguir mostra a evolução, de MARÇO de 2012 a ABRIL de 2013, do rendimento médio real domiciliar *per capita*, para o total das seis regiões metropolitanas abrangidas pela pesquisa (em reais)



FONTE: IBGE, Diretoria de Pesquisas, Coordenação de Trabalho e Rendimento, Pesquisa Mensal de Emprego.

O gráfico a seguir mostra a evolução, de MARÇO de 2003 a MARÇO 2013, da massa de rendimento real **efetivo** da população ocupada, para o total das seis regiões metropolitanas abrangidas pela pesquisa (em milhões)



FONTE: IBGE, Diretoria de Pesquisas, Coordenação de Trabalho e Rendimento, Pesquisa Mensal de Emprego.

Massa de rendimento médio real habitual da população ocupada, por região metropolitana em milhões (a preços de abril de 2013)

Mês/Ano	TOTAL	Recife	Salvador	B. Horiz.	R. de Jan.	São Paulo	P. Alegre
jan/03	27.977	1.348	1.735	2.527	6.688	13.425	2.106
fev/03	27.835	1.389	1.600	2.459	6.946	13.134	2.146
mar/03	27.481	1.391	1.529	2.491	6.970	12.790	2.173
abr/03	27.140	1.287	1.504	2.477	6.644	12.951	2.159
mai/03	26.737	1.320	1.423	2.471	6.952	12.359	2.136
jun/03	26.910	1.370	1.471	2.526	6.848	12.498	2.120
jul/03	26.570	1.377	1.466	2.371	6.804	12.312	2.154
ago/03	27.166	1.345	1.621	2.408	6.910	12.554	2.234
set/03	26.842	1.343	1.542	2.500	6.860	12.293	2.223
out/03	26.716	1.290	1.472	2.562	6.789	12.293	2.228
nov/03	26.959	1.279	1.525	2.547	6.716	12.554	2.249
dez/03	27.036	1.279	1.571	2.482	6.711	12.629	2.275
jan/04	26.626	1.234	1.528	2.459	6.566	12.467	2.295
fev/04	26.700	1.183	1.512	2.485	6.644	12.681	2.125
mar/04	27.223	1.167	1.511	2.541	7.047	12.694	2.202
abr/04	27.125	1.227	1.525	2.539	6.916	12.694	2.167
mai/04	27.000	1.228	1.493	2.518	6.679	12.913	2.099
jun/04	27.436	1.312	1.537	2.550	6.726	13.004	2.227
jul/04	27.929	1.380	1.586	2.608	6.882	13.094	2.286
ago/04	27.567	1.370	1.569	2.713	6.743	12.845	2.240
set/04	28.413	1.411	1.621	2.751	7.114	13.126	2.296
out/04	28.082	1.382	1.627	2.685	6.985	13.045	2.258
nov/04	28.428	1.396	1.645	2.681	7.022	13.270	2.310
dez/04	27.706	1.344	1.637	2.591	6.823	12.946	2.275
jan/05	28.071	1.269	1.586	2.589	7.233	13.101	2.204
fev/05	28.180	1.287	1.570	2.622	7.109	13.247	2.251
mar/05	28.376	1.254	1.622	2.656	7.006	13.535	2.187
abr/05	27.974	1.322	1.574	2.686	6.927	13.196	2.160
mai/05	27.828	1.312	1.551	2.750	6.702	13.171	2.241
jun/05	28.356	1.376	1.608	2.747	6.781	13.504	2.239
jul/05	28.898	1.425	1.661	2.739	6.918	13.795	2.267
ago/05	29.368	1.434	1.740	2.714	7.177	13.916	2.299
set/05	29.489	1.507	1.815	2.832	7.196	13.733	2.324
out/05	29.197	1.438	1.814	2.729	7.361	13.433	2.352
nov/05	29.417	1.381	1.847	2.754	7.420	13.654	2.304
dez/05	29.997	1.406	1.850	2.779	7.524	14.053	2.334
jan/06	29.023	1.340	1.793	2.716	7.271	13.607	2.254
fev/06	29.401	1.321	1.750	2.771	7.104	14.134	2.279
mar/06	29.495	1.406	1.756	2.839	7.118	14.025	2.317
abr/06	29.436	1.429	1.681	2.885	7.063	14.096	2.256
mai/06	30.106	1.530	1.678	3.081	7.127	14.317	2.347
jun/06	30.550	1.559	1.729	3.064	7.263	14.574	2.342
jul/06	30.302	1.456	1.830	3.101	7.223	14.302	2.367
ago/06	30.908	1.534	1.867	3.156	7.447	14.451	2.430
set/06	30.789	1.492	1.961	3.126	7.520	14.211	2.455
out/06	31.290	1.549	2.003	3.125	7.708	14.476	2.407
nov/06	31.385	1.614	2.024	3.082	7.350	14.835	2.457
dez/06	31.704	1.542	2.008	3.112	7.630	14.951	2.413
jan/07	30.921	1.527	1.923	3.151	7.494	14.464	2.319
fev/07	31.348	1.491	1.870	3.118	7.397	15.056	2.378
mar/07	31.474	1.460	1.881	3.042	7.730	14.899	2.427
abr/07	31.476	1.530	1.874	3.166	7.721	14.703	2.446
mai/07	31.533	1.495	2.025	3.146	7.744	14.650	2.437
jun/07	31.829	1.486	1.937	3.190	7.944	14.736	2.493
jul/07	31.503	1.523	1.973	3.269	7.912	14.267	2.529
ago/07	31.660	1.586	1.969	3.325	7.732	14.483	2.534
set/07	32.153	1.510	2.000	3.281	7.979	14.759	2.594
out/07	32.310	1.522	1.961	3.353	7.840	15.042	2.564
nov/07	32.923	1.557	2.103	3.491	7.919	15.185	2.639
dez/07	33.156	1.552	2.110	3.326	7.804	15.716	2.629
jan/08	32.904	1.545	2.076	3.255	7.737	15.619	2.656
fev/08	33.168	1.492	2.127	3.305	7.706	15.823	2.712
mar/08	33.308	1.454	2.030	3.403	7.944	15.780	2.694
abr/08	33.740	1.537	1.987	3.439	8.451	15.673	2.661
mai/08	33.614	1.444	2.033	3.434	8.350	15.683	2.674
jun/08	33.907	1.428	2.055	3.388	8.557	15.845	2.639
jul/08	33.886	1.470	2.059	3.483	8.632	15.607	2.633

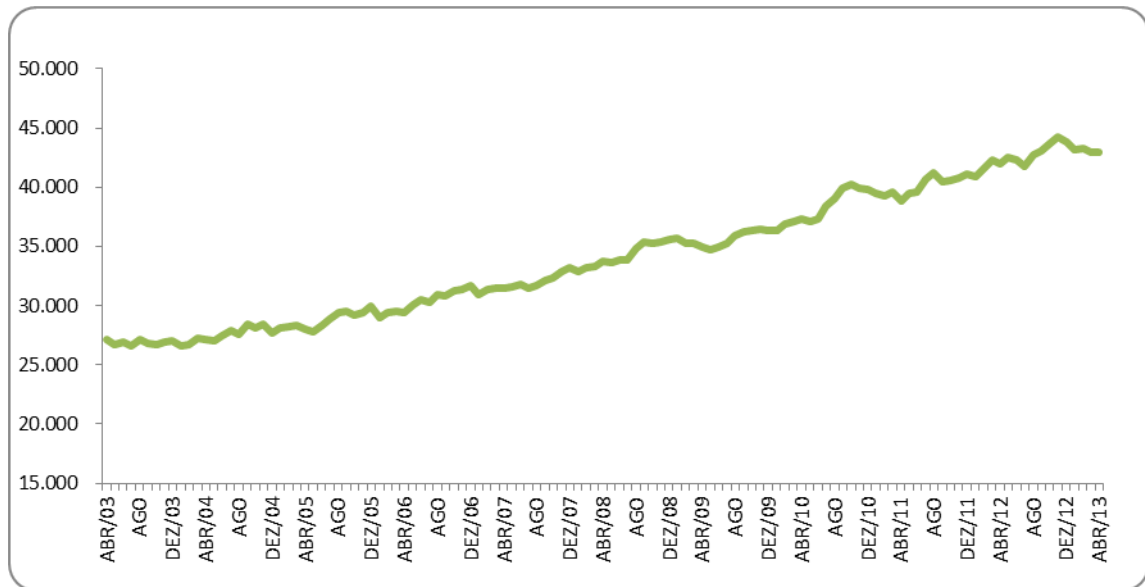
(continuação da página anterior)

Massa de rendimento médio real habitual da população ocupada, por região metropolitana em milhões (a preços de abril de 2013)

Mês/Ano	TOTAL	Recife	Salvador	B. Horiz.	R. de Jan.	São Paulo	P. Alegre
ago/08	34.833	1.506	2.062	3.566	8.965	16.033	2.689
set/08	35.406	1.563	2.208	3.689	8.826	16.384	2.717
out/08	35.212	1.536	2.204	3.746	8.753	16.193	2.757
nov/08	35.371	1.537	2.257	3.699	8.738	16.396	2.732
dez/08	35.537	1.639	2.263	3.821	8.449	16.619	2.742
jan/09	35.643	1.589	2.152	3.510	8.441	17.185	2.768
fev/09	35.235	1.509	2.154	3.572	8.489	16.812	2.704
mar/09	35.243	1.452	2.204	3.532	8.580	16.754	2.720
abr/09	34.990	1.477	2.162	3.505	8.690	16.395	2.749
mai/09	34.753	1.447	2.205	3.686	8.389	16.346	2.679
jun/09	34.936	1.453	2.207	3.764	8.427	16.370	2.711
jul/09	35.289	1.531	2.287	3.772	8.778	16.102	2.796
ago/09	35.884	1.503	2.279	3.799	8.983	16.446	2.853
set/09	36.212	1.597	2.412	3.750	8.915	16.650	2.866
out/09	36.299	1.552	2.486	3.820	8.750	16.791	2.873
nov/09	36.444	1.543	2.357	3.865	8.784	16.979	2.894
dez/09	36.362	1.524	2.323	3.806	8.693	17.113	2.883
jan/10	36.398	1.557	2.265	3.943	8.884	16.797	2.910
fev/10	36.870	1.584	2.309	3.789	9.388	16.791	2.970
mar/10	37.076	1.679	2.299	3.969	9.222	16.964	2.911
abr/10	37.285	1.669	2.424	3.871	9.263	17.018	3.011
mai/10	37.068	1.744	2.501	3.871	9.095	16.805	3.024
jun/10	37.266	1.814	2.444	4.018	9.121	16.762	3.082
jul/10	38.372	1.796	2.494	4.291	9.367	17.314	3.084
ago/10	39.054	1.917	2.576	4.336	9.641	17.415	3.131
set/10	39.877	2.053	2.650	4.397	9.849	17.694	3.192
out/10	40.208	2.104	2.755	4.311	9.914	17.848	3.230
nov/10	39.948	2.109	2.643	4.138	10.044	17.683	3.288
dez/10	39.768	1.925	2.592	4.227	10.238	17.472	3.273
jan/11	39.463	2.000	2.499	4.167	10.142	17.276	3.336
fev/11	39.247	1.793	2.367	4.100	10.509	17.168	3.268
mar/11	39.565	1.902	2.337	4.255	10.332	17.449	3.244
abr/11	38.882	1.841	2.452	4.228	9.839	17.201	3.268
mai/11	39.521	1.897	2.479	4.353	10.098	17.450	3.201
jun/11	39.591	1.874	2.573	4.559	9.612	17.649	3.274
jul/11	40.670	1.927	2.817	4.586	9.905	18.067	3.318
ago/11	41.227	1.965	2.755	4.544	10.566	18.055	3.296
set/11	40.433	1.820	2.824	4.465	10.244	17.848	3.184
out/11	40.560	1.896	2.794	4.507	10.263	17.877	3.172
nov/11	40.824	1.962	2.800	4.510	10.327	17.901	3.275
dez/11	41.101	1.914	2.836	4.518	10.463	18.045	3.280
jan/12	40.876	2.022	2.863	4.602	10.188	17.798	3.360
fev/12	41.529	1.940	2.836	4.511	10.590	18.348	3.264
mar/12	42.341	1.965	2.872	4.779	10.625	18.711	3.354
abr/12	41.976	2.015	2.787	4.830	10.412	18.474	3.418
mai/12	42.473	2.129	2.613	4.922	10.452	18.945	3.376
jun/12	42.337	2.232	2.600	4.935	10.339	18.862	3.342
jul/12	41.728	2.106	2.558	4.857	10.219	18.712	3.249
ago/12	42.693	2.190	2.663	4.831	10.457	19.210	3.319
set/12	43.074	2.171	2.788	5.026	10.583	19.078	3.408
out/12	43.761	2.201	2.784	4.991	10.762	19.562	3.443
nov/12	44.214	2.277	2.758	5.043	11.053	19.621	3.445
dez/12	43.771	2.215	2.826	4.976	10.933	19.418	3.389
jan/13	43.165	2.187	2.658	4.873	10.745	19.244	3.444
fev/13	43.277	2.144	2.646	4.842	10.796	19.337	3.508
mar/13	43.001	2.203	2.594	4.705	10.763	19.245	3.489
abr/13	43.003	2.165	2.658	4.781	10.843	19.092	3.463

FONTE: IBGE, Diretoria de Pesquisas, Coordenação de Trabalho e Rendimento, Pesquisa Mensal de Emprego.

O gráfico a seguir mostra a evolução, de ABRIL de 2003 a ABRIL DE 2013, da massa de rendimento real **habitual** da população ocupada, para o total das seis regiões metropolitanas abrangidas pela pesquisa (em milhões)



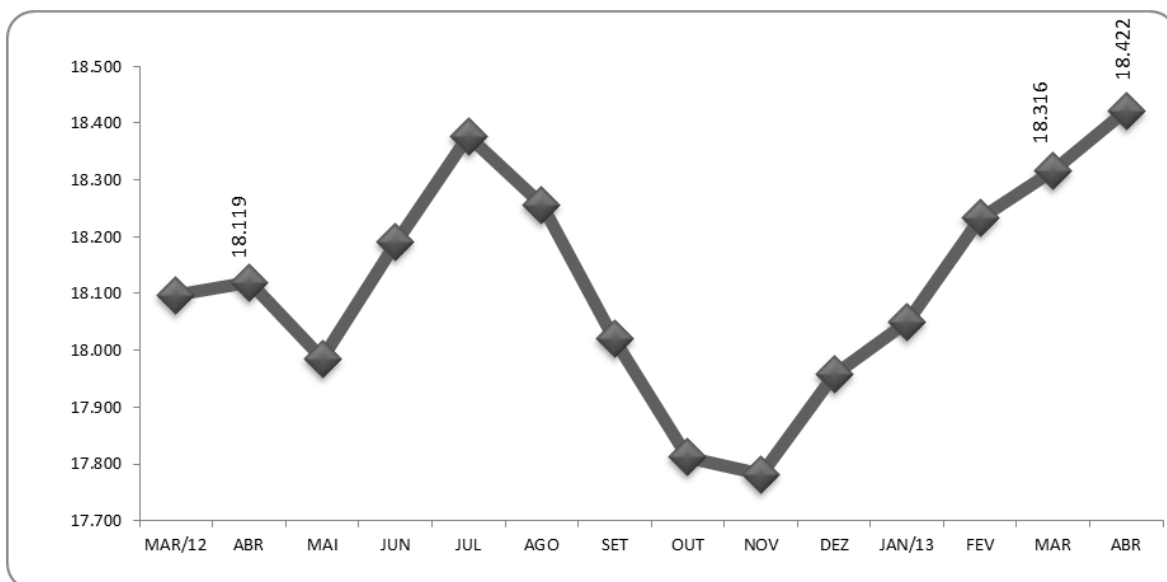
FONTE: IBGE, Diretoria de Pesquisas, Coordenação de Trabalho e Rendimento, Pesquisa Mensal de Emprego.

Indicadores de distribuição da população não economicamente ativa, por região metropolitana, segundo algumas características em abril de 2013

População não economicamente ativa (%)	Total das seis áreas	Recife	Salvador	Belo Horizonte	Rio de Janeiro	São Paulo	Porto Alegre
Sexo:							
Masculino	36,3	35,5	36,3	38,3	34,8	36,7	37,6
Feminino	63,7	64,5	63,7	61,7	65,2	63,3	62,4
Faixa etária:							
10 a 14 anos	18,3	16,1	16,6	20,1	16,7	19,9	18,5
15 a 17 anos	9,9	9,9	10,6	11,1	9,9	9,8	8,8
18 a 24 anos	9,1	11,1	11,7	9,3	10,3	7,4	7,9
25 a 49 anos	18,4	24,3	20,6	19,2	16,8	17,6	17,7
50 anos ou mais	44,2	38,7	40,5	40,3	46,3	45,3	47,2
Anos de estudo:							
Sem instrução e menos de 1 ano	5,6	7,8	5,7	6,3	4,9	5,6	4,5
1 a 3 anos	8,8	9,7	9,5	9,7	8,4	8,2	9,9
4 a 7 anos	37,4	33,0	29,6	38,8	34,4	40,9	41,3
8 a 10 anos	19,9	18,8	20,4	18,9	20,2	20,2	19,2
11 anos ou mais	28,3	30,1	34,8	26,2	32,1	25,1	24,9
Por disponibilidade:							
Que não gostaria de trabalhar	89,2	79,7	79,5	85,1	93,3	91,5	90,8
Que gostaria e estava disponível	8,8	17,0	18,8	11,5	5,3	6,8	7,4
Que gostaria e não estava disponível	2,0	3,3	1,7	3,4	1,4	1,7	1,8
Marg. ligada à população econom. ativa	3,8	6,3	6,9	5,1	2,4	3,3	3,2

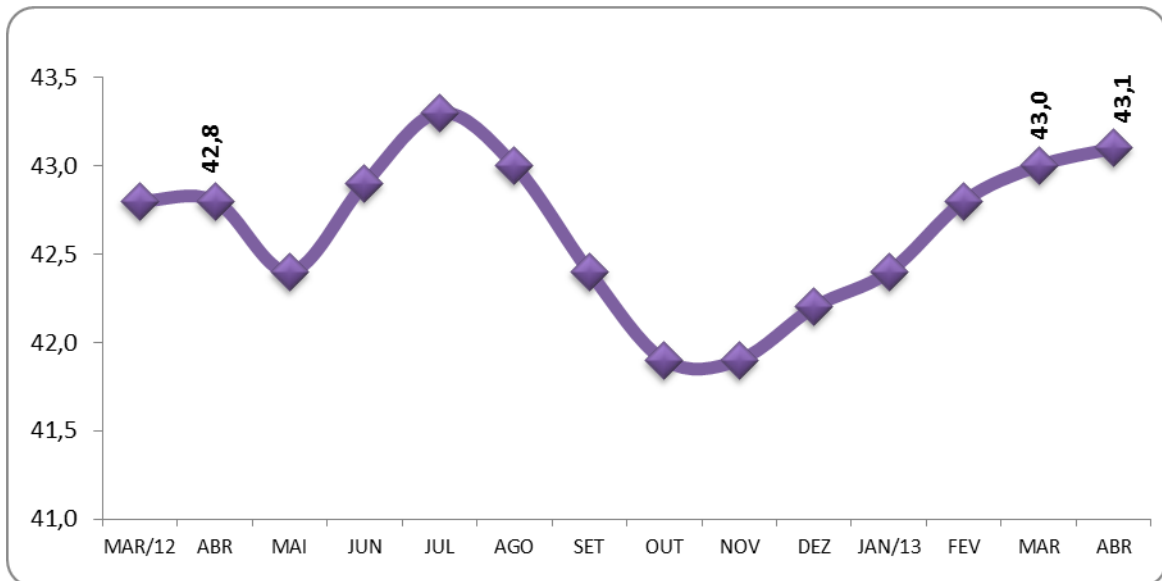
FONTE: IBGE, Diretoria de Pesquisas, Coordenação de Trabalho e Rendimento, Pesquisa Mensal de Emprego.

O gráfico a seguir mostra a evolução, de MARÇO de 2012 a ABRIL de 2013, da população não economicamente ativa, para o total das seis regiões metropolitanas abrangidas pela pesquisa (em mil pessoas)



FONTE: IBGE, Diretoria de Pesquisas, Coordenação de Trabalho e Rendimento, Pesquisa Mensal de Emprego.

O gráfico a seguir mostra a evolução, de MARÇO de 2012 a ABRIL de 2013, da taxa de inatividade, para o total das seis regiões metropolitanas abrangidas pela pesquisa



FONTE: IBGE, Diretoria de Pesquisas, Coordenação de Trabalho e Rendimento, Pesquisa Mensal de Emprego.

Distribuição da população ocupada segundo as categorias de posição na ocupação

(continua na página seguinte)

Mês e ano	Empregados							Conta Própria	Empregador	Não Remunerado de Conta Própria ou Empregador
	Total	Setor Privado		Setor Público		Trabalhador Doméstico				
		Com Carteira	Sem Cart. + Não remun. Empregado	Militar ou Funcionários Públicos	Com cart. + Sem cart.	Com carteira	Sem carteira			
jan/04	73,3	39,7	15,7	7,1	3,3	2,6	4,9	20,8	5,0	0,9
fev/04	73,1	39,6	15,5	7,1	3,3	2,7	5,0	20,8	5,2	0,9
mar/04	72,9	39,5	15,3	7,1	3,3	2,6	5,1	21,0	5,3	0,8
abr/04	73,2	39,1	16,0	7,1	3,3	2,7	5,0	20,5	5,3	1,0
mai/04	73,8	39,3	16,1	7,1	3,4	2,8	5,1	19,8	5,4	0,9
jun/04	73,7	39,1	16,1	7,2	3,5	2,8	4,9	19,8	5,6	0,9
jul/04	73,5	39,0	15,9	7,4	3,4	2,7	5,0	20,1	5,4	0,9
ago/04	73,5	38,6	15,9	7,3	3,6	2,8	5,0	20,2	5,4	0,9
set/04	73,6	38,8	16,0	7,3	3,4	2,7	5,4	20,4	5,3	0,8
out/04	73,8	39,3	16,0	7,4	3,1	2,7	5,4	20,2	5,1	0,8
nov/04	74,0	39,6	15,9	7,4	3,1	2,7	5,3	20,1	5,1	0,8
dez/04	74,3	39,5	16,6	7,3	3,0	2,7	5,4	19,8	5,1	0,8
jan/05	74,3	39,7	16,3	7,3	3,1	2,9	5,1	19,8	5,2	0,7
fev/05	74,5	40,4	15,7	7,2	3,2	2,8	5,2	19,4	5,3	0,8
mar/05	74,4	40,3	15,5	7,4	3,1	2,9	5,1	19,6	5,2	0,8
abr/05	74,9	40,3	15,8	7,4	3,1	3,0	5,2	19,0	5,3	0,8
mai/05	75,1	40,5	15,7	7,3	3,1	3,0	5,4	19,0	5,2	0,7
jun/05	74,8	40,4	15,6	7,1	3,4	3,0	5,4	19,2	5,2	0,7
jul/05	74,9	40,2	15,6	7,3	3,2	3,0	5,6	19,2	5,0	0,9
ago/05	74,6	40,0	15,6	7,2	3,5	2,9	5,4	19,4	5,1	0,9
set/05	74,5	40,2	15,4	7,3	3,4	2,9	5,3	19,6	5,1	0,8
out/05	74,6	40,1	15,8	7,5	3,2	2,8	5,3	19,5	5,1	0,8
nov/05	74,8	40,3	15,7	7,5	3,1	2,9	5,2	19,4	5,0	0,8
dez/05	74,8	40,9	15,4	7,2	3,3	2,9	5,2	19,3	5,1	0,7
jan/06	75,3	41,1	15,2	7,5	3,2	2,8	5,4	18,8	5,1	0,8
fev/06	75,2	41,4	14,8	7,6	3,1	2,8	5,4	19,1	4,9	0,8
mar/06	75,0	41,3	14,5	7,8	3,3	2,9	5,3	19,0	5,2	0,8
abr/06	75,5	41,8	14,6	7,6	3,4	2,8	5,3	18,8	4,9	0,7
mai/06	75,1	41,7	14,5	7,3	3,4	2,8	5,3	19,1	5,1	0,8
jun/06	74,9	41,2	14,7	7,3	3,5	2,9	5,4	19,2	5,1	0,8
jul/06	75,5	41,4	14,9	7,2	3,6	3,0	5,4	19,1	4,8	0,6
ago/06	75,4	41,2	14,9	7,3	3,5	2,9	5,5	18,8	4,9	0,8
set/06	75,4	41,2	15,2	7,2	3,5	2,8	5,6	19,0	4,8	0,8
out/06	75,2	41,5	14,9	7,2	3,3	2,9	5,3	19,3	4,8	0,7
nov/06	74,9	41,5	14,8	7,3	3,2	3,0	5,2	19,5	4,9	0,8
dez/06	74,5	41,6	14,4	7,1	3,2	2,8	5,3	19,8	4,9	0,8
jan/07	74,9	41,7	14,4	7,5	3,1	2,9	5,2	19,6	4,8	0,8
fev/07	75,2	42,0	14,0	7,7	3,2	2,8	5,5	19,4	4,7	0,7
mar/07	75,0	41,8	14,0	7,5	3,3	2,8	5,6	19,5	4,7	0,8
abr/07	75,3	42,1	14,3	7,3	3,3	2,9	5,4	19,1	4,8	0,7
mai/07	75,3	42,2	14,0	7,4	3,2	3,0	5,5	19,4	4,6	0,7
jun/07	74,9	41,9	14,0	7,4	3,2	3,0	5,4	19,7	4,8	0,7
jul/07	75,2	42,3	13,8	7,3	3,4	3,0	5,4	19,4	4,7	0,7
ago/07	75,3	42,9	13,6	7,2	3,4	2,9	5,3	19,0	5,1	0,7
set/07	75,3	42,8	13,9	7,1	3,3	3,0	5,2	19,3	4,8	0,6
out/07	75,5	43,0	13,9	7,3	3,2	2,9	5,2	19,2	4,7	0,6
nov/07	75,3	43,4	13,7	7,2	3,1	2,9	5,0	19,3	4,8	0,6
dez/07	75,2	43,2	13,9	7,2	3,0	2,8	5,1	19,4	4,7	0,7
jan/08	75,4	43,8	13,5	7,3	3,0	2,8	5,0	19,3	4,6	0,7
fev/08	75,4	44,0	13,1	7,6	3,1	2,8	4,9	19,1	4,8	0,7
mar/08	75,5	43,9	13,3	7,7	3,0	2,9	4,8	19,2	4,6	0,7
abr/08	75,9	44,3	13,1	7,5	3,1	2,9	5,0	18,7	4,8	0,7
mai/08	76,0	44,2	13,2	7,5	3,1	2,9	5,1	18,7	4,6	0,7
jun/08	75,8	43,9	13,4	7,5	3,1	3,0	4,9	18,9	4,7	0,7
jul/08	76,1	43,8	13,8	7,4	3,1	3,0	4,9	18,5	4,7	0,7
ago/08	76,1	43,7	13,9	7,7	3,0	2,9	4,9	18,9	4,5	0,6
set/08	76,1	43,9	13,8	7,6	3,1	2,8	5,0	18,6	4,6	0,6
out/08	76,2	44,4	13,5	7,7	3,1	2,8	4,8	18,5	4,6	0,6
nov/08	76,1	44,4	13,4	7,7	2,9	2,7	4,8	18,8	4,6	0,6
dez/08	76,0	44,7	13,2	7,6	3,1	2,7	4,6	18,7	4,7	0,6

Mês e ano	Empregados								Conta Própria	Empregador	Não Remunerado de Conta Própria ou Empregador
	Total	Setor Privado		Setor Público		Trabalhador Doméstico					
		Com Carteira	Sem Carteira + Não Remunerado Empregado	Militar ou Funcionários Públicos	Com cart. + Sem cart.	Com carteira	Sem carteira				
jan/09	76,1	44,9	12,8	7,9	2,9	2,9	4,7	18,6	4,7	0,7	
fev/09	75,9	44,8	12,7	7,6	3,1	2,9	4,8	18,9	4,6	0,6	
mar/09	75,9	44,5	12,5	7,9	3,1	3,0	4,8	18,8	4,6	0,7	
abr/09	76,1	45,0	12,5	7,6	3,1	2,9	5,0	18,6	4,7	0,6	
mai/09	76,3	44,9	12,6	7,5	3,4	2,9	4,9	18,5	4,6	0,6	
jun/09	76,2	44,8	12,9	7,7	3,2	2,9	4,8	18,5	4,6	0,6	
jul/09	76,3	45,1	12,6	7,5	3,2	2,9	4,9	18,7	4,4	0,6	
ago/09	76,1	44,5	12,6	8,0	3,2	2,8	5,0	18,8	4,5	0,6	
set/09	75,9	44,2	12,8	7,8	3,3	2,8	5,0	18,8	4,6	0,7	
out/09	75,7	44,3	12,5	7,6	3,3	2,8	5,0	19,2	4,5	0,6	
nov/09	75,8	44,5	12,8	7,5	3,3	2,8	4,8	19,1	4,5	0,6	
dez/09	75,9	44,7	12,8	7,4	3,2	2,8	5,0	19,1	4,5	0,6	
jan/10	76,1	45,5	12,3	7,4	3,1	2,9	5,0	18,9	4,3	0,6	
fev/10	76,3	46,0	12,1	7,5	3,0	2,8	4,8	18,6	4,5	0,5	
mar/10	76,3	46,0	12,2	7,3	3,2	2,9	4,7	18,6	4,5	0,6	
abr/10	76,6	46,4	12,1	7,4	3,2	2,8	4,7	18,3	4,5	0,5	
mai/10	76,5	46,3	12,2	7,3	3,4	2,8	4,6	18,4	4,5	0,5	
jun/10	76,7	46,4	12,2	7,4	3,4	2,7	4,6	18,1	4,7	0,5	
jul/10	76,6	46,3	12,3	7,6	3,2	2,7	4,5	18,4	4,5	0,5	
ago/10	76,6	46,2	12,2	7,6	3,5	2,7	4,4	18,4	4,5	0,5	
set/10	76,9	46,4	12,2	7,8	3,3	2,7	4,4	18,1	4,5	0,5	
out/10	76,7	46,3	12,0	7,9	3,4	2,6	4,6	18,3	4,5	0,5	
nov/10	76,5	46,7	11,5	7,8	3,4	2,6	4,4	18,6	4,5	0,5	
dez/10	76,9	47,0	11,7	7,7	3,2	2,7	4,5	18,1	4,5	0,6	
jan/11	77,2	47,4	11,8	7,8	3,1	2,6	4,4	18,2	4,2	0,4	
fev/11	77,0	48,1	11,3	7,5	3,1	2,7	4,2	18,3	4,3	0,4	
mar/11	77,5	48,2	11,4	7,5	3,2	2,9	4,3	17,9	4,1	0,5	
abr/11	77,5	48,4	11,5	7,3	3,3	2,7	4,3	18,0	4,1	0,5	
mai/11	77,2	48,2	11,5	7,3	3,3	2,7	4,2	18,1	4,3	0,5	
jun/11	77,4	48,2	11,2	7,5	3,4	2,7	4,3	17,8	4,4	0,4	
jul/11	77,4	48,6	11,2	7,6	3,2	2,6	4,1	17,7	4,5	0,4	
ago/11	77,2	48,6	10,9	7,5	3,4	2,6	4,2	17,8	4,5	0,4	
set/11	77,5	48,7	10,9	7,8	3,3	2,6	4,2	17,5	4,5	0,4	
out/11	77,5	49,0	10,7	7,7	3,2	2,6	4,2	17,8	4,3	0,4	
nov/11	77,3	48,9	10,6	7,5	3,4	2,7	4,1	18,0	4,3	0,4	
dez/11	77,3	49,2	10,7	7,6	3,0	2,5	4,2	17,9	4,4	0,4	
jan/12	77,3	49,5	10,6	7,8	2,9	2,5	4,1	18,1	4,2	0,4	
fev/12	77,3	49,7	10,3	7,7	2,8	2,6	4,1	17,9	4,4	0,4	
mar/12	77,2	49,2	10,7	7,9	2,8	2,6	4,0	18,0	4,5	0,3	
abr/12	77,2	48,9	10,5	7,9	3,1	2,6	4,1	18,0	4,4	0,3	
mai/12	77,2	48,9	10,4	8,0	3,0	2,7	4,1	17,9	4,5	0,4	
jun/12	77,3	48,7	10,8	7,9	3,2	2,7	4,0	17,7	4,7	0,4	
jul/12	77,4	49,2	10,5	7,8	3,2	2,7	4,0	17,8	4,4	0,3	
ago/12	77,6	49,5	10,4	7,9	3,2	2,6	4,0	17,5	4,5	0,4	
set/12	77,6	49,3	10,6	7,6	3,5	2,6	4,1	17,5	4,5	0,4	
out/12	77,4	49,1	10,5	7,7	3,7	2,5	3,9	17,7	4,5	0,4	
nov/12	77,2	48,7	10,7	7,6	3,7	2,5	4,0	17,7	4,7	0,4	
dez/12	77,5	49,4	10,6	7,5	3,6	2,5	4,0	17,6	4,4	0,4	
jan/13	77,3	50,1	10,1	7,6	3,3	2,4	3,7	17,9	4,5	0,3	
fev/13	77,1	50,0	10,1	7,5	3,4	2,5	3,6	17,9	4,6	0,4	
mar/13	77,2	49,9	9,8	7,8	3,4	2,5	3,7	18,1	4,4	0,3	
abr/13	77,1	50,0	9,8	7,8	3,5	2,4	3,7	18,0	4,5	0,3	

FONTE: IBGE, Diretoria de Pesquisas, Coordenação de Trabalho e Rendimento, Pesquisa Mensal de Emprego.

Rio de Janeiro, 23 de maio de 2013.