

Indicadores IBGE

**Pesquisa Mensal de Emprego
Agosto 2013**

Instituto Brasileiro de Geografia
e Estatística - IBGE

Presidenta da República

Dilma Rousseff

Ministra do Planejamento, Orçamento e Gestão

Miriam Belchior

INSTITUTO BRASILEIRO DE GEOGRAFIA E ESTATÍSTICA - IBGE

Presidenta

Wasmália Bivar

Diretor Executivo

Fernando J. Abrantes

ÓRGÃOS ESPECÍFICOS SINGULARES

Diretoria de Pesquisas

Marcia Maria Melo Quintslr

Diretoria de Geociências

Wadih João Scandar Neto

Diretoria de Informática

Paulo César Moraes Simões

Centro de Documentação e Disseminação de Informações

David Wu Tai

Escola Nacional de Ciências Estatísticas

Denise Britz do Nascimento Silva

UNIDADE RESPONSÁVEL

Diretoria de Pesquisas

Coordenação de Trabalho e Rendimento

Cimar Azeredo Pereira

EQUIPE TÉCNICA

Gerência da Pesquisa Mensal de Emprego

Cimar Azeredo Pereira

Análise dos Resultados

Cimar Azeredo Pereira

Angela Maria Broqué Mello

Adriana Araújo Beringuy

William Araújo Kratochwill

Equipe de Crítica, Imputação, Programação e

Tabulação dos Indicadores

Fabiane Cirino de Oliveira Santos

Lino Eduardo Rodrigues Pereira

Maíra Bonna Lenzi

Marcus Vinícius Moraes Fernandes

Samuel Cruz dos Santos

Equipe de Acompanhamento e Controle

Dayse dos Santos Sampaio

Helena de Mello Pereira

Equipe de Controle de Material de Campo

Luiz Cláudio da Silva Malvino

Michelle Menegardo

Equipe de Analistas de Sistemas

Matheus Boscardini Neto

Patrícia Zamprogno Tavares

Equipe de Estagiários

André William Sant Anna de Figueiredo

Andreza Correa dos Santos

Indicadores IBGE

Plano de divulgação:

Trabalho e rendimento

Pesquisa mensal de emprego

Agropecuária

Estatística da produção agrícola*

Estatística da produção pecuária*

Indústria

Pesquisa industrial mensal: emprego e salário

Pesquisa industrial mensal: produção física Brasil

Pesquisa industrial mensal: produção física regional

Comércio

Pesquisa mensal de comércio

Índices, preços e custos

Índice de preços ao produtor - indústrias de transformação

Sistema nacional de índices de preços ao consumidor: INPC

- IPCA

Sistema nacional de índices de preços ao consumidor:

IPCA-E

Sistema nacional de pesquisa de custos e índices da

construção civil

Contas nacionais trimestrais

Contas nacionais trimestrais: indicadores de volume e valores correntes

*Continuação de: Estatística da produção agropecuária, a partir de janeiro de 2006.

Iniciado em 1982, com a divulgação de indicadores sobre trabalho e rendimento, indústria e preços, o periódico **Indicadores IBGE** incorporou no decorrer da década de 80 informações sobre agropecuária e produto interno bruto. A partir de 1991, foi subdividido em fascículos por assuntos específicos, que incluem tabelas de resultados, comentários e notas metodológicas. As informações apresentadas estão disponíveis em diferentes níveis geográficos: nacional, regional e metropolitano, variando por fascículo.

SUMÁRIO

ESTIMATIVAS PARA O MÊS DE AGOSTO DE 2013 3

PESQUISA MENSAL DE EMPREGO

ESTIMATIVAS PARA O MÊS DE AGOSTO DE 2013

REGIÕES METROPOLITANAS DE:

RECIFE, SALVADOR, BELO HORIZONTE,
RIO DE JANEIRO, SÃO PAULO e PORTO ALEGRE.

Taxa de desocupação cai e rendimento sobe

De acordo com os resultados da Pesquisa Mensal de Emprego, apurada no mês de agosto de 2013, o **número de pessoas com 10 anos ou mais de idade** (*consideradas em idade ativa*), para o conjunto das seis regiões metropolitanas onde a pesquisa é investigada, foi estimado em 42,9 milhões. Esta estimativa não se alterou frente ao mês de julho. Em relação a agosto de 2012 este contingente aumentou (0,9%).

A **população economicamente ativa** (*formada pelos contingentes de ocupados e desocupados*) foi estimada no mês de agosto de 2013, para o conjunto das seis regiões pesquisadas, em 24,5 milhões de pessoas. Este indicador ficou estável na comparação mensal (julho) e na anual cresceu 1,2% (agosto de 2012).

A **taxa de atividade** (*proporção de pessoas economicamente ativas em relação à população em idade ativa*) de agosto de 2013 foi estimada em 57,2% para o conjunto das seis regiões pesquisadas. Este resultado foi considerado estável, tanto em relação a julho último, quanto na comparação com agosto de 2012.

O contingente de **pessoas ocupadas** em agosto de 2013 foi estimado em 23,2 milhões para o conjunto das seis regiões, indicando um quadro de estabilidade frente a julho. No confronto com agosto do ano passado, este contingente cresceu 1,2%. Regionalmente, a análise mensal mostrou que a **população ocupada** não apresentou variação significativa em nenhuma das regiões analisadas. Na análise anual, de agosto de 2012 para agosto de 2013, houve acréscimo de 3,8% na Região Metropolitana de Porto Alegre (71 mil pessoas) e de 3,5% em Salvador (62 mil pessoas). Em Belo Horizonte ocorreu declínio de 1,7% nessa população e nas demais regiões não foi observada alteração.

De julho para agosto de 2013, a análise do **contingente de ocupados**, segundo os grupamentos de atividade, para o conjunto das seis regiões, não assinalou variação significativa em nenhum dos grupamentos pesquisados. Na comparação com agosto do ano passado, foi verificada elevação na *Educação, saúde, administração pública* (4,4%) e nos *Outros serviços* (3,6%). Ocorreu declínio nos *Serviços domésticos* (6,1%), enquanto os demais grupamentos não apresentaram alteração estatisticamente significativa.

O **nível da ocupação** (*proporção de pessoas ocupadas em relação às pessoas em idade ativa*) foi estimado em agosto último em 54,2% para o total das seis regiões investigadas, não apresentando variação em relação a julho de 2013. No confronto com agosto de 2012 (54,0%), esse indicador também não variou. Regionalmente, na comparação mensal, todas as regiões mantiveram estabilidade. Frente a agosto de 2012, esse indicador reduziu em Belo Horizonte e em Recife (1,6 e 1,3 ponto percentual, respectivamente). Na Região Metropolitana de Porto Alegre ocorreu avanço de 1,6 ponto percentual e nas demais regiões não se verificou variação significativa.

O **número de trabalhadores com carteira de trabalho assinada no setor privado**, em agosto de 2013, foi estimado em 11,7 milhões no conjunto das seis regiões pesquisadas. Este resultado não se modificou frente a julho e cresceu 3,1% na comparação anual (agosto de 2012).

O **contingente de desocupados**, em agosto de 2013, foi estimado em 1,3 milhão de pessoas no conjunto das seis regiões investigadas, refletindo queda de 6,0% na comparação com julho. Frente a agosto do ano passado, essa população manteve comportamento de estabilidade. Na análise regional, o **contingente de desocupados**, frente a julho último, caiu em Recife (21,6%), não apresentando variação significativa nas demais regiões investigadas. Em relação a agosto de 2012, houve alta nessa

população na Região Metropolitana de Salvador (56,6%) e estabilidade nas demais regiões.

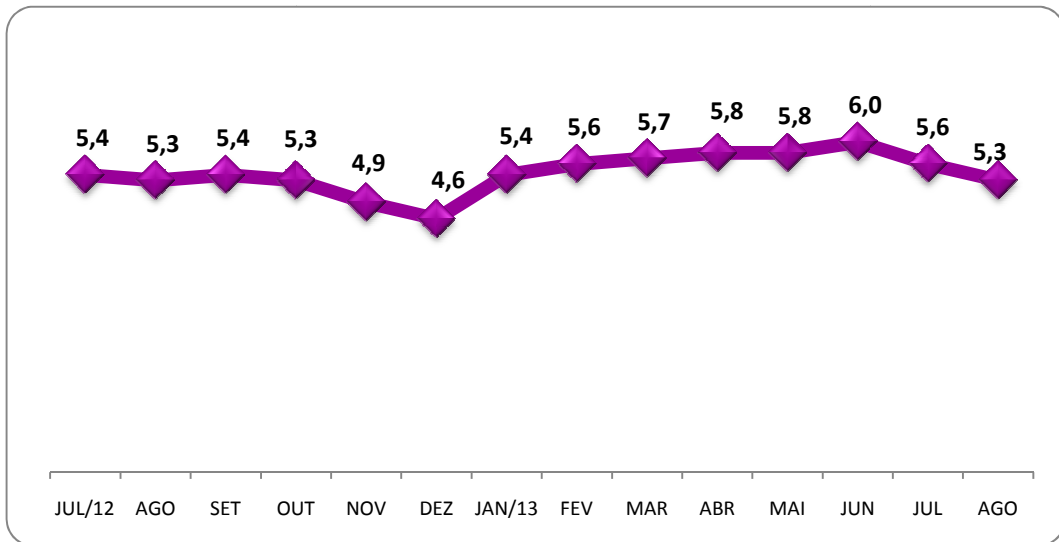
A taxa de desocupação em agosto de 2013, foi estimada em 5,3% para o conjunto das seis regiões metropolitanas investigadas. Na comparação com julho (5,6%), a taxa apresentou queda estatisticamente significativa (0,3 ponto percentual). Frente a agosto do ano passado (5,3%), esse indicador se manteve estável.

Regionalmente, na análise mensal, a taxa de desocupação diminuiu em Recife (de 7,6% para 6,2%) e permaneceu estável nas demais regiões. Na comparação com agosto de 2012, a taxa apresentou alteração significativa em Salvador (subiu de 6,4% para 9,4%).

O rendimento médio real habitual dos trabalhadores foi estimado, no mês de agosto de 2013, em R\$ 1.883,00, para o conjunto das seis regiões pesquisadas. Este resultado foi 1,7% maior do que o apurado em julho (R\$ 1.851,01) e 1,3% acima do verificado em agosto de 2012 (R\$ 1.858,74). Regionalmente, em relação a julho último, o rendimento médio real habitual dos trabalhadores subiu em todas as regiões: Recife (1,9%), Salvador (0,8%), Belo Horizonte (2,8%), Rio de Janeiro (1,5%), São Paulo (1,6%) e em Porto Alegre (1,2%). Em relação a agosto de 2012, houve alta em Belo Horizonte (2,4%), Rio de Janeiro (4,4%) e Porto Alegre (6,9%). Caiu em Recife (2,7%), Salvador (2,3%) e em São Paulo (0,6%).

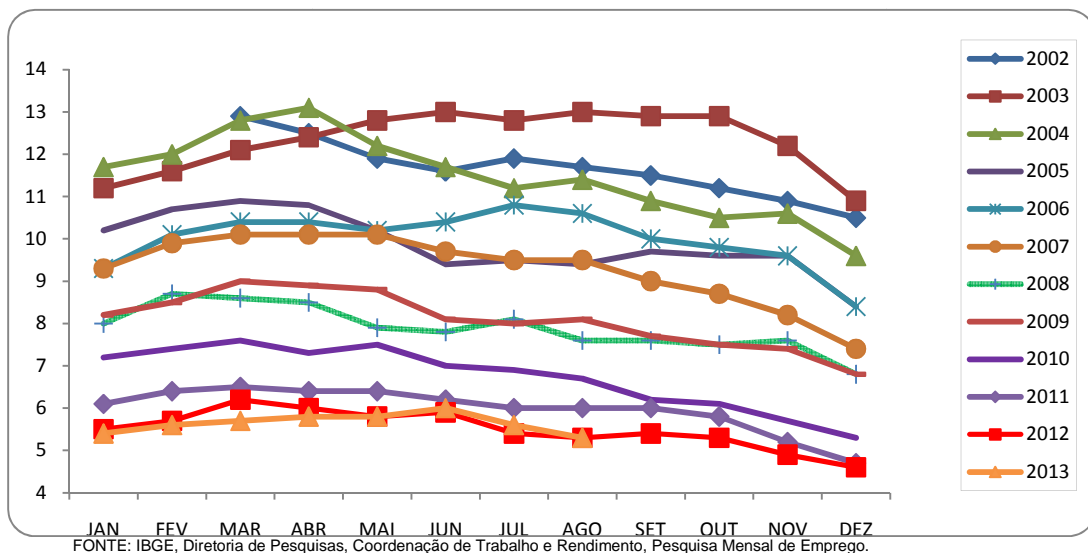
A massa de rendimento médio real habitual dos ocupados foi estimada em 44,2 bilhões em agosto de 2013, apresentando alta de 2,3% frente a julho. Na comparação com agosto do ano passado esta estimativa cresceu 2,7%.

O gráfico a seguir mostra a evolução da taxa de desocupação JULHO de 2012 a AGOSTO de 2013 no total das seis regiões metropolitanas abrangidas pela pesquisa



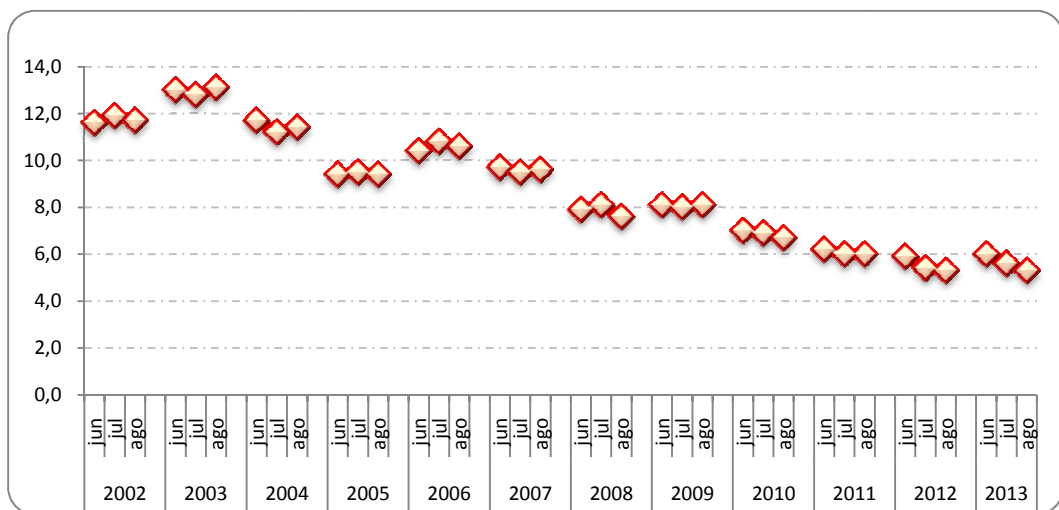
FONTE: IBGE, Diretoria de Pesquisas, Coordenação de Trabalho e Rendimento, Pesquisa Mensal de Emprego.

O gráfico a seguir mostra a evolução da taxa de desocupação de MARÇO de 2002 a AGOSTO de 2013, no total das seis regiões metropolitanas abrangidas pela pesquisa



FONTE: IBGE, Diretoria de Pesquisas, Coordenação de Trabalho e Rendimento, Pesquisa Mensal de Emprego.

O gráfico a seguir mostra a evolução da taxa de desocupação dos meses de JUNHO, JULHO e AGOSTO de 2002 a 2013, no total das seis regiões metropolitanas abrangidas pela pesquisa



FONTE: IBGE, Diretoria de Pesquisas, Coordenação de Trabalho e Rendimento, Pesquisa Mensal de Emprego.

**Indicadores de distribuição da população em idade ativa, por região metropolitana,
segundo algumas características em agosto de 2013**

População em idade ativa (%)	Total das seis áreas	Recife	Salvador	Belo Horizonte	Rio de Janeiro	São Paulo	Porto Alegre
Sexo:							
Masculino	46,0	45,3	44,6	46,6	45,2	46,6	46,6
Feminino	54,0	54,7	55,4	53,4	54,8	53,4	53,4
Faixa etária:							
10 a 14 anos	7,9	8,6	8,3	8,6	7,3	7,7	8,5
15 a 17 anos	5,2	5,4	5,1	5,5	5,0	5,2	5,3
16 a 24 anos	15,1	15,9	16,0	16,4	14,4	14,8	15,2
18 a 24 anos	11,6	12,3	12,9	12,9	11,1	11,3	11,6
25 a 49 anos	43,0	42,9	45,8	44,2	41,1	43,5	42,3
50 anos ou mais	32,2	30,7	28,0	28,9	35,5	32,3	32,2
Anos de estudo							
Sem instrução e menos de 1 ano	3,0	4,8	3,7	3,0	2,8	2,8	2,0
1 a 3 anos	5,6	7,4	6,8	6,2	5,1	5,0	6,2
4 a 7 anos	25,4	25,4	22,8	27,9	23,7	25,6	29,1
8 a 10 anos	17,6	15,7	16,4	17,5	17,8	17,9	18,6
11 anos ou mais	48,4	46,3	50,2	45,4	50,6	48,7	44,0

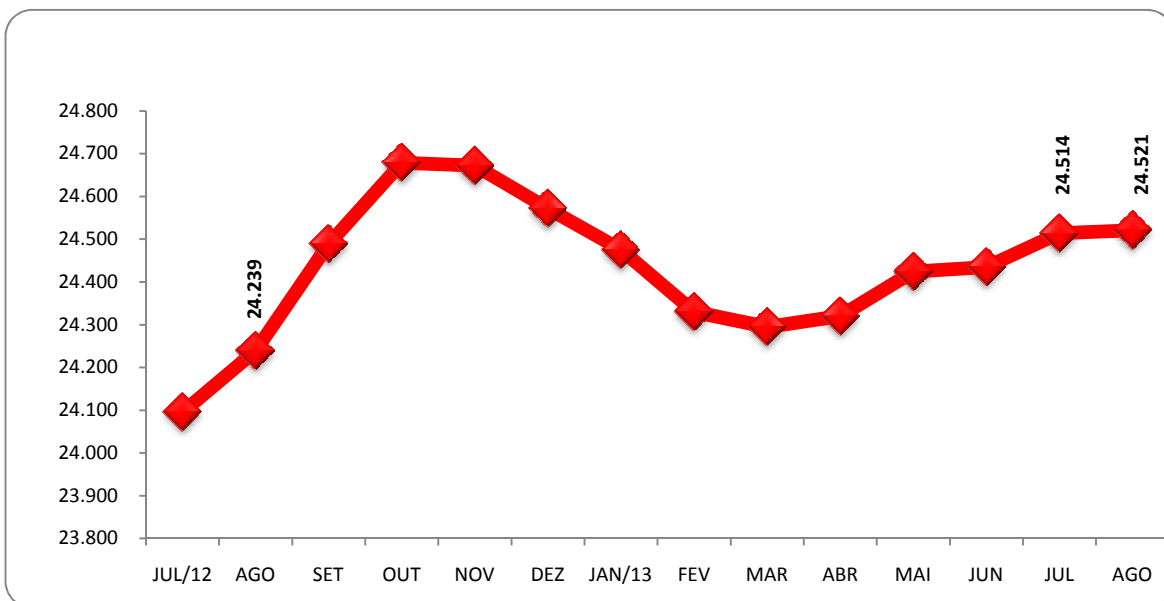
FONTE: IBGE, Diretoria de Pesquisas, Coordenação de Trabalho e Rendimento, Pesquisa Mensal de Emprego.

**Indicadores de distribuição da população economicamente ativa, por região metropolitana,
segundo algumas características em agosto de 2013**

População economicamente ativa (%)	Total das seis áreas	Recife	Salvador	Belo Horizonte	Rio de Janeiro	São Paulo	Porto Alegre
Sexo:							
Masculino	53,5	55,0	50,8	53,0	53,6	54,1	52,8
Feminino	46,5	45,0	49,2	47,0	46,4	45,9	47,2
Condição no domicílio:							
Principal responsável	46,6	43,6	45,7	44,2	49,1	46,1	48,4
Outros membros	53,4	56,4	54,3	55,8	50,9	53,9	51,6
Faixa etária:							
10 a 14 anos	0,2	0,1	0,4	0,3	0,1	0,1	0,1
15 a 17 anos	1,7	1,0	1,6	2,2	0,7	2,1	2,2
18 a 24 anos	13,9	14,0	14,7	15,7	11,5	14,3	14,9
25 a 49 anos	61,6	62,8	63,3	62,0	60,7	61,6	60,9
50 anos ou mais	22,7	22,0	20,0	19,9	27,0	21,8	21,8
Anos de estudo:							
Sem instrução e menos de 1 ano	1,2	2,0	1,6	1,3	1,4	1,1	0,5
1 a 3 anos	2,9	4,0	3,3	3,1	2,7	2,8	2,8
4 a 7 anos	15,8	16,6	15,4	18,9	15,0	14,8	18,8
8 a 10 anos	16,6	13,7	15,7	17,5	16,2	16,8	19,1
11 anos ou mais	63,4	63,3	63,9	59,2	64,7	64,5	58,8

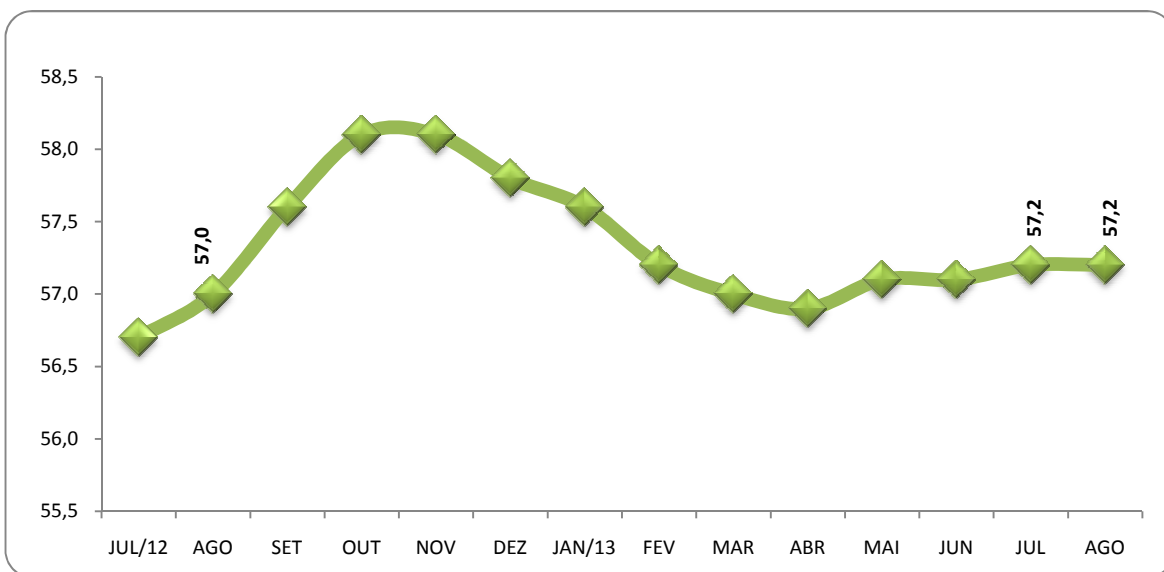
FONTE: IBGE, Diretoria de Pesquisas, Coordenação de Trabalho e Rendimento, Pesquisa Mensal de Emprego.

O gráfico a seguir mostra a evolução, de JULHO de 2012 a AGOSTO de 2013, da população economicamente ativa, para o total das seis regiões metropolitanas abrangidas pela pesquisa (em mil pessoas)



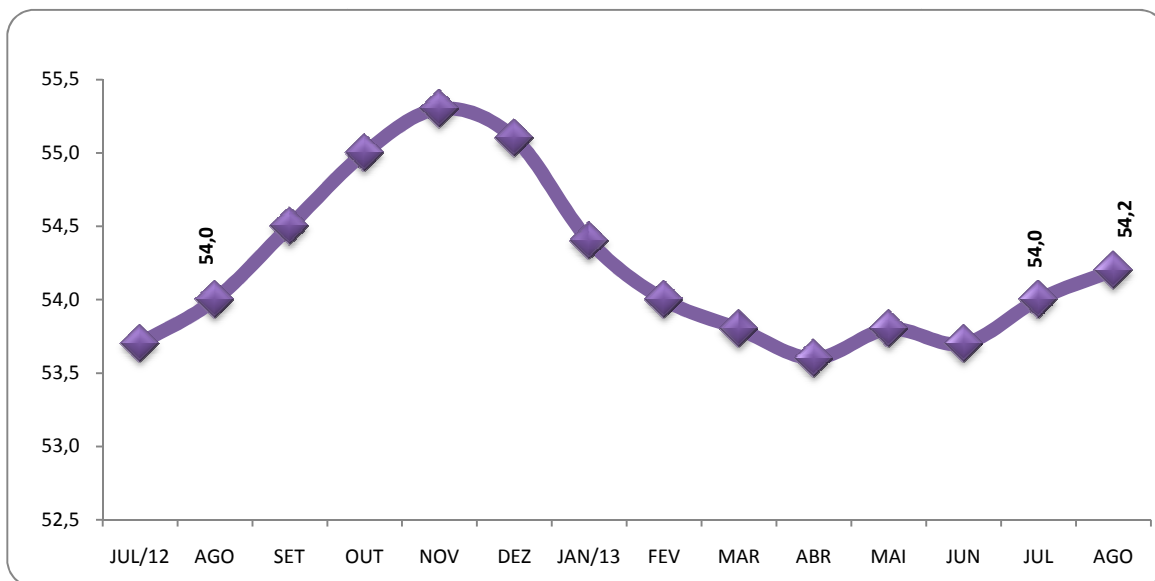
FONTE: IBGE, Diretoria de Pesquisas, Coordenação de Trabalho e Rendimento, Pesquisa Mensal de Emprego.

O gráfico a seguir mostra a evolução, de JULHO de 2012 a AGOSTO de 2013, da taxa de atividade, para o total das seis regiões metropolitanas abrangidas pela pesquisa



FONTE: IBGE, Diretoria de Pesquisas, Coordenação de Trabalho e Rendimento, Pesquisa Mensal de Emprego.

O gráfico a seguir mostra a evolução, de JULHO de 2012 a AGOSTO de 2013, do nível da ocupação, para o total das seis regiões metropolitanas abrangidas pela pesquisa.



FONTE: IBGE, Diretoria de Pesquisas, Coordenação de Trabalho e Rendimento, Pesquisa Mensal de Emprego.

Evolução do nível da ocupação, por região metropolitana, desde janeiro de 2003

(continua na página seguinte)

Nível da ocupação (%)							
Mês/ano	TOTAL	Recife	Salvador	Belo Horizonte	Rio de Janeiro	São Paulo	Porto Alegre
jan/03	49,9	44,5	48,4	49,7	49,8	50,9	51,3
fev/03	49,7	44,9	48,0	49,3	49,2	51,0	51,2
mar/03	49,7	44,3	47,5	49,2	49,5	51,1	51,1
abr/03	49,7	43,7	48,1	50,4	49,4	50,7	51,3
mai/03	49,7	43,8	47,8	50,3	49,8	50,7	51,3
jun/03	49,9	43,4	47,5	50,1	50,0	51,1	51,3
jul/03	49,7	44,0	47,3	49,2	49,8	51,1	50,6
ago/03	50,0	44,6	47,9	50,3	50,1	51,1	51,4
set/03	50,6	44,7	47,7	51,2	49,9	52,4	51,4
out/03	50,2	44,1	47,9	50,7	49,9	51,7	51,5
nov/03	50,8	44,0	48,8	51,3	50,1	52,4	52,2
dez/03	50,6	44,6	49,0	50,9	49,1	52,7	52,0
jan/04	49,6	43,1	48,0	49,5	48,6	51,5	51,2
fev/04	49,6	43,0	47,6	50,0	49,5	51,2	50,1
mar/04	49,8	43,2	47,1	50,3	49,9	51,3	50,5
abr/04	50,0	43,8	46,9	50,8	50,0	51,4	50,9
mai/04	50,3	43,5	47,5	50,7	49,9	52,2	51,1
jun/04	50,4	43,0	47,6	51,2	50,1	52,1	51,3
jul/04	50,8	43,2	48,0	51,5	50,5	52,6	51,2
ago/04	51,0	43,0	49,1	52,3	50,9	52,6	51,1
set/04	51,4	44,0	49,9	52,3	51,2	53,0	51,9
out/04	51,4	44,2	50,3	52,0	50,3	53,3	52,4
nov/04	51,4	43,8	50,2	52,0	50,0	53,6	52,1
dez/04	51,3	44,1	49,8	51,4	49,8	53,5	52,8
jan/05	50,4	43,0	49,4	49,9	49,7	52,4	51,5
fev/05	50,3	42,2	48,8	49,9	49,8	52,4	50,9
mar/05	50,6	42,6	48,7	50,1	49,7	53,2	50,7
abr/05	50,5	42,5	48,2	50,6	49,2	53,0	51,4
mai/05	51,2	43,4	49,0	52,1	49,5	53,6	52,7
jun/05	51,1	43,5	49,2	52,1	49,8	53,3	52,5
jul/05	51,0	43,1	49,5	51,3	49,5	53,4	52,4
ago/05	51,2	43,1	50,0	51,3	49,8	53,5	52,5
set/05	51,5	43,2	50,2	52,5	50,4	53,5	52,4
out/05	51,4	43,8	49,9	52,2	49,9	53,5	52,6
nov/05	51,3	43,2	49,9	52,3	50,2	53,3	53,1
dez/05	51,5	43,4	50,0	52,6	50,2	53,4	53,0
jan/06	50,8	42,6	49,9	51,4	49,9	52,8	51,7
fev/06	50,6	42,4	49,7	51,2	49,7	52,7	51,2
mar/06	50,6	42,2	49,4	51,7	49,5	52,6	51,8
abr/06	50,4	43,2	48,4	51,7	49,3	52,3	51,3
mai/06	50,5	43,7	48,5	53,2	49,1	52,1	52,0
jun/06	50,9	43,8	49,2	53,6	49,1	52,6	52,7
jul/06	51,1	43,5	49,3	53,8	49,7	52,8	52,0
ago/06	51,5	43,1	49,7	54,4	50,4	53,1	52,7
set/06	52,0	45,1	49,9	54,8	50,8	53,7	52,9
out/06	51,8	44,9	49,9	54,3	50,6	53,6	52,1
nov/06	51,9	45,6	51,1	54,1	50,0	53,8	52,2
dez/06	51,8	45,0	51,5	54,1	50,2	53,7	51,9
jan/07	51,2	43,9	51,2	53,1	49,9	53,0	50,6
fev/07	50,8	43,1	50,7	52,9	49,5	52,7	50,6
mar/07	51,1	42,9	50,6	53,4	49,6	53,0	51,6
abr/07	50,8	42,7	50,1	53,8	48,8	52,8	52,2
mai/07	50,8	42,8	50,8	53,4	48,9	52,6	52,0
jun/07	51,3	42,7	50,8	53,8	49,1	53,6	52,3
jul/07	51,4	43,2	50,9	54,8	49,4	53,3	52,3
ago/07	51,9	43,1	51,0	55,0	50,0	54,0	52,8
set/07	52,3	43,1	50,9	55,0	50,6	54,5	53,2
out/07	52,4	43,0	50,4	54,9	50,7	54,8	53,2
nov/07	52,6	43,4	51,5	55,6	50,3	54,9	54,0
dez/07	52,3	43,5	51,4	55,4	49,9	54,7	53,6
jan/08	51,9	43,1	51,0	54,4	49,8	54,1	53,4
fev/08	51,6	42,0	50,4	54,5	49,6	53,8	53,1
mar/08	51,8	42,2	49,7	54,3	50,1	54,2	53,2
abr/08	52,0	41,7	50,2	55,4	50,1	54,3	53,3

Nível da ocupação (%)							
Mês/ano	TOTAL	Recife	Salvador	Belo Horizonte	Rio de Janeiro	São Paulo	Porto Alegre
mai/08	52,1	41,2	49,8	54,7	50,0	54,9	54,4
jun/08	52,5	42,6	49,7	55,0	50,2	55,6	54,0
jul/08	52,3	43,3	49,5	55,3	50,0	54,9	54,2
ago/08	52,6	42,9	50,1	55,9	50,3	55,2	54,2
set/08	53,0	43,9	50,5	55,8	50,7	55,7	54,4
out/08	53,4	43,7	50,6	56,3	51,1	56,4	54,5
nov/08	53,2	43,0	50,7	56,3	50,8	56,0	55,0
dez/08	53,2	45,1	50,7	55,4	50,9	55,7	55,0
jan/09	52,1	43,8	50,4	54,1	50,2	54,4	53,3
fev/09	51,6	42,9	49,9	53,6	49,7	54,1	51,8
mar/09	51,5	42,9	50,1	53,9	49,4	54,0	52,4
abr/09	51,5	42,0	49,4	53,9	49,4	54,2	52,4
mai/09	51,6	42,9	49,3	54,4	49,5	54,2	52,1
jun/09	51,9	42,8	49,3	54,7	50,1	54,4	52,4
jul/09	52,1	42,9	49,5	55,3	49,9	54,9	52,6
ago/09	52,2	42,6	50,0	54,7	50,3	54,9	53,4
set/09	52,4	42,6	51,1	55,3	50,1	55,1	53,4
out/09	52,4	43,5	51,2	55,8	50,0	54,7	54,0
nov/09	52,6	43,7	50,8	55,9	50,6	54,9	53,9
dez/09	53,0	45,0	51,0	56,8	50,9	55,2	54,0
jan/10	52,4	43,8	50,6	55,6	51,1	54,3	53,2
fev/10	52,6	44,8	50,4	55,0	51,6	54,4	53,2
mar/10	52,7	45,3	50,9	56,2	51,0	54,4	52,9
abr/10	52,9	45,8	51,6	56,1	50,6	55,1	52,6
mai/10	53,0	45,8	51,5	56,6	51,0	55,1	52,9
jun/10	52,9	45,7	51,0	56,4	50,7	55,1	53,4
jul/10	53,2	44,7	50,9	56,6	50,8	55,7	54,1
ago/10	53,4	45,4	51,0	57,1	51,1	55,7	54,7
set/10	53,7	47,3	51,6	57,3	50,8	56,0	55,3
out/10	53,9	47,4	51,9	57,4	50,3	56,5	55,9
nov/10	54,0	47,3	52,1	57,0	51,0	56,3	56,0
dez/10	54,0	47,2	52,9	57,1	51,1	56,1	56,0
jan/11	53,0	45,2	51,3	55,6	51,1	55,0	54,8
fev/11	53,2	45,1	50,7	56,1	51,6	55,2	54,4
mar/11	53,3	46,1	50,2	56,4	51,5	55,4	54,8
abr/11	53,4	46,8	50,4	56,7	51,0	55,5	55,2
mai/11	53,6	47,6	49,9	57,6	51,2	55,5	55,3
jun/11	53,5	47,4	50,5	57,5	50,6	55,6	55,2
jul/11	53,6	47,1	50,6	57,5	50,6	56,1	54,8
ago/11	53,9	46,9	50,9	57,4	51,8	56,0	55,1
set/11	54,0	46,5	51,3	57,4	52,0	56,1	55,1
out/11	54,0	46,5	50,4	57,0	52,3	56,2	54,9
nov/11	54,3	46,5	50,8	57,3	52,9	56,3	56,0
dez/11	54,0	47,5	50,6	57,1	51,9	56,1	56,0
jan/12	53,5	47,1	49,8	56,8	51,9	55,3	54,9
fev/12	53,6	47,7	50,1	57,3	52,0	55,4	54,5
mar/12	53,6	47,2	50,7	57,7	52,0	55,1	55,0
abr/12	53,7	47,8	49,9	57,8	52,0	55,2	55,3
mai/12	54,2	48,4	50,0	58,3	52,4	56,0	55,5
jun/12	53,8	48,8	49,0	57,2	51,8	55,9	54,6
jul/12	53,7	48,3	49,9	57,1	51,6	56,0	53,1
ago/12	54,0	48,4	51,3	57,5	52,2	55,8	54,0
set/12	54,5	49,1	52,5	58,7	52,8	55,8	54,7
out/12	55,0	48,3	53,0	58,2	53,3	56,8	55,5
nov/12	55,3	49,6	52,2	58,1	53,5	57,2	56,0
dez/12	55,1	48,7	51,6	57,9	53,1	57,4	55,5
jan/13	54,4	48,5	50,3	56,8	52,8	56,6	55,3
fev/13	54,0	47,0	50,7	56,1	52,4	56,2	55,1
mar/13	53,8	48,5	50,8	55,9	52,4	55,5	55,1
abr/13	53,6	48,3	51,9	56,1	51,9	55,1	54,8
mai/13	53,8	47,4	52,6	56,1	52,0	55,5	55,3
jun/13	53,7	46,7	53,4	55,3	52,1	55,3	54,9
jul/13	54,0	47,6	52,9	55,8	52,0	55,9	55,1
ago/13	54,2	47,1	52,7	55,9	52,6	56,1	55,6

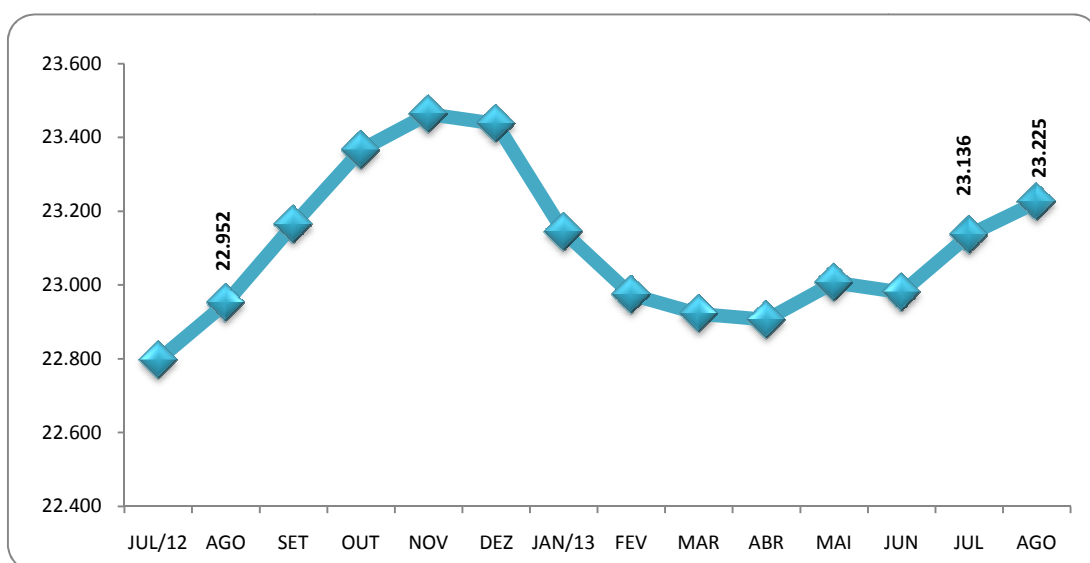
FONTE: IBGE, Diretoria de Pesquisas, Coordenação de Trabalho e Rendimento, Pesquisa Mensal de Emprego.

Indicadores de distribuição da população ocupada, por região metropolitana, segundo algumas características em agosto de 2013

População ocupada (%)	Total das seis áreas	Recife	Salvador	Belo Horizonte	Rio de Janeiro	São Paulo	Porto Alegre
Sexo:							
Masculino	54,1	55,6	52,1	53,3	54,3	54,4	53,2
Feminino	45,9	44,4	47,9	46,7	45,7	45,6	46,8
Faixa etária:							
10 a 14 anos	0,1	0,1	0,3	0,2	0,1	0,1	0,1
15 a 17 anos	1,3	0,9	1,1	1,9	0,5	1,6	2,1
18 a 24 anos	12,8	12,8	12,5	14,9	10,3	13,3	14,1
25 a 49 anos	62,4	63,1	64,8	62,6	61,3	62,5	61,4
50 anos ou mais	23,4	23,0	21,3	20,4	27,8	22,4	22,3
Anos de estudo:							
Sem instrução e menos de 1 ano	1,3	2,1	1,7	1,3	1,4	1,1	0,5
1 a 3 anos	3,0	4,1	3,2	3,2	2,8	2,9	2,8
4 a 7 anos	15,9	16,8	15,2	18,8	15,0	15,0	18,8
8 a 10 anos	16,1	13,5	15,0	17,1	15,8	16,1	18,8
11 anos ou mais	63,7	63,2	64,9	59,5	65,0	64,8	59,0
Tamanho do empreendimento:							
1 a 5 pessoas	31,6	34,4	35,0	31,9	36,9	27,7	31,7
6 a 10 pessoas	5,0	5,0	5,9	5,8	4,1	5,0	6,1
11 ou mais pessoas	63,3	60,6	59,1	62,2	58,9	67,3	62,2
Tempo de permanência no trabalho:							
Até 30 dias	1,4	2,2	1,8	2,3	0,9	1,3	1,9
31 dias a menos de 1 ano	17,8	19,7	20,2	21,7	15,2	16,8	21,2
1 ano a menos de 2 anos	11,7	11,0	9,3	11,8	11,3	12,4	12,3
2 anos ou mais	69,1	67,1	68,7	64,3	72,6	69,6	64,6
Horas habitualmente trabalhadas por semana:							
Até 39 horas	17,0	22,6	19,5	17,7	18,4	14,7	16,5
40 a 44 horas	57,2	53,4	61,7	62,6	48,8	58,5	66,1
45 horas e mais	25,9	24,0	18,8	19,7	32,9	26,8	17,4

FONTE: IBGE, Diretoria de Pesquisas, Coordenação de Trabalho e Rendimento, Pesquisa Mensal de Emprego.

O gráfico a seguir mostra a evolução, de JULHO de 2012 a AGOSTO de 2013, da população ocupada para o total das seis regiões metropolitanas abrangidas pela pesquisa (em mil pessoas)



FONTE: IBGE, Diretoria de Pesquisas, Coordenação de Trabalho e Rendimento, Pesquisa Mensal de Emprego.

Indicadores de distribuição da população ocupada, por região metropolitana, segundo os grupamentos de atividade, para os meses de agosto de 2005 a 2013

Distribuição da população ocupada por grupamentos de atividade (%)								
Grupamentos de atividade	Mês/ano	Total seis áreas	Recife	Salvador	Belo Horizonte	Rio de Janeiro	São Paulo	Porto Alegre
Indústria extrativa, de transformação e distribuição de eletricidade, gás e água	08/05	17,8	12,3	10,2	17,5	12,1	22,3	22,8
	08/06	17,3	11,9	11,0	18,2	12,2	21,1	21,3
	08/07	17,0	11,1	10,8	17,7	12,6	20,3	22,6
	08/08	17,6	10,8	11,1	17,8	12,5	21,6	21,8
	08/09	16,8	10,1	9,9	16,6	11,9	21,1	20,8
	08/10	16,8	10,2	9,9	17,1	11,9	20,8	21,6
	08/11	16,6	10,8	9,0	16,6	12,6	20,4	21,3
	08/12	16,4	10,7	9,8	17,1	12,2	19,8	21,2
Construção	08/13	15,8	9,9	9,8	16,7	12,0	18,9	20,1
	08/05	7,0	6,4	8,6	8,2	7,3	6,5	6,5
	08/06	7,0	5,6	8,2	8,7	7,4	6,4	7,1
	08/07	7,2	5,6	8,3	8,7	6,8	7,1	6,6
	08/08	7,3	6,1	9,0	8,6	7,3	6,9	6,4
	08/09	7,3	6,6	8,9	9,1	7,0	6,9	6,9
	08/10	7,4	7,3	9,5	9,4	7,5	6,5	7,1
	08/11	7,8	7,3	9,5	9,5	7,9	7,0	7,6
Comércio, reparação de veículos automotores e de objetos pessoais e domésticos e comércio a varejo de combustíveis	08/12	7,7	7,3	10,6	9,9	7,5	6,9	7,3
	08/13	7,8	8,5	8,9	9,6	7,5	7,3	7,3
	08/05	19,4	24,6	22,0	19,4	18,6	18,4	20,1
	08/06	19,6	26,1	20,2	17,6	19,2	19,1	20,4
	08/07	19,3	24,5	22,1	18,4	18,4	18,8	19,3
	08/08	18,6	25,5	20,0	17,8	17,6	17,6	21,1
	08/09	18,8	24,6	19,6	18,2	18,2	17,9	20,6
	08/10	18,4	23,3	20,6	17,3	17,2	17,9	20,0
Serviços prestados a empresa, aluguéis, atividades imobiliárias e intermediação financeira	08/11	18,6	23,2	21,5	18,5	17,3	17,9	19,4
	08/12	18,2	22,7	19,7	18,2	17,6	17,4	19,0
	08/13	18,5	24,0	21,9	18,6	16,7	17,8	19,9
	08/05	14,3	11,6	12,7	12,6	15,2	15,3	11,9
	08/06	14,1	11,8	13,9	12,6	15,3	14,5	12,8
	08/07	15,3	14,1	13,8	13,4	16,3	16,2	12,8
	08/08	15,3	13,2	14,2	13,5	16,0	16,3	13,2
	08/09	15,6	14,3	15,5	13,9	15,9	16,5	13,3
Educação, saúde, serviços sociais, administração pública, defesa e seguridade social	08/10	15,4	14,3	13,6	13,5	16,4	16,3	13,4
	08/11	15,8	16,2	14,9	13,9	16,1	16,9	12,8
	08/12	16,2	15,8	15,4	14,9	15,8	17,6	13,2
	08/13	16,0	16,7	17,4	13,9	15,8	16,6	14,4
	08/05	15,7	19,7	18,5	15,3	18,5	12,9	16,5
	08/06	15,8	19,6	18,7	16,1	18,0	13,2	16,3
	08/07	15,7	18,5	17,3	16,6	18,4	13,2	16,2
	08/08	15,9	19,6	18,4	16,3	18,7	13,3	16,2
Serviços domésticos	08/09	16,4	19,0	19,2	17,1	19,0	13,9	16,5
	08/10	16,7	19,2	19,9	17,6	19,6	13,8	16,3
	08/11	16,3	18,9	20,0	17,2	18,8	13,3	17,5
	08/12	16,5	18,8	17,4	17,4	19,2	14,0	17,6
	08/13	17,0	18,2	17,0	17,4	20,5	14,8	17,1
	08/05	8,3	7,4	9,8	9,9	8,5	7,9	7,1
	08/06	8,4	7,9	9,7	9,2	8,7	8,1	7,5
	08/07	8,2	8,9	9,6	8,9	8,4	7,9	6,8
Outros serviços (alojamento, transporte, limpeza urbana e serviços pessoais)	08/08	7,8	8,1	9,4	8,2	8,5	7,2	6,1
	08/09	7,8	8,5	9,0	8,1	8,6	7,2	6,7
	08/10	7,0	8,2	8,2	8,0	7,3	6,4	6,2
	08/11	6,8	6,9	7,0	7,0	7,3	6,7	5,8
	08/12	6,7	7,4	8,1	5,9	7,1	6,5	5,3
	08/13	6,2	6,7	7,6	6,6	6,3	5,8	5,2
	08/05	16,9	16,7	17,5	16,2	19,2	16,2	14,0
	08/06	17,1	16,4	17,7	16,8	18,8	16,9	14,0
Outros serviços (alojamento, transporte, limpeza urbana e serviços pessoais)	08/07	16,6	16,3	17,4	15,6	18,7	16,0	15,0
	08/08	17,0	15,8	17,2	17,2	18,9	16,5	14,4
	08/09	16,7	16,3	17,3	16,3	18,9	16,0	14,5
	08/10	17,7	16,7	17,5	16,5	19,7	17,7	14,7
	08/11	17,6	16,2	17,4	16,8	19,6	17,3	15,0
	08/12	17,8	16,5	17,7	16,1	20,2	17,5	15,6
	08/13	18,2	15,4	16,5	16,7	20,6	18,5	15,5

FONTE: IBGE, Diretoria de Pesquisas, Coordenação de Trabalho e Rendimento, Pesquisa Mensal de Emprego.

Indicadores de distribuição da população ocupada, por região metropolitana, segundo a posição na ocupação, para os meses de agosto de 2005 a 2013

Distribuição da população ocupada por posição na ocupação (%)								
Posição na ocupação	Mês/ano	Total seis áreas	Recife	Salvador	Belo Horizonte	Rio de Janeiro	São Paulo	Porto Alegre
Empregados com carteira de trabalho assinada no setor privado	08/05	40,0	32,8	33,5	40,6	35,8	43,6	44,8
	08/06	41,2	33,3	36,1	40,4	38,2	44,8	43,7
	08/07	42,8	36,8	37,0	42,8	40,1	45,9	45,3
	08/08	43,7	38,2	37,4	44,3	39,8	47,2	46,2
	08/09	44,5	39,5	38,9	45,8	40,4	47,8	47,3
	08/10	46,2	40,4	41,1	45,3	41,7	50,6	48,0
	08/11	48,6	44,1	45,6	47,9	44,5	52,1	50,3
	08/12	49,5	43,7	47,1	49,5	44,9	53,4	49,8
08/13	50,4	46,4	47,4	50,5	43,9	55,1	51,8	
Empregados sem carteira de trabalho assinada no setor privado	08/05	15,5	15,5	14,5	12,5	14,1	17,8	13,0
	08/06	14,9	15,3	14,6	13,6	13,3	16,7	12,3
	08/07	13,6	14,0	13,6	12,5	11,7	15,0	12,9
	08/08	13,9	12,6	14,5	12,7	11,8	15,5	13,5
	08/09	12,6	11,1	13,1	11,3	10,5	14,6	10,7
	08/10	12,2	11,9	11,9	11,5	11,6	13,0	11,1
	08/11	10,9	12,1	10,3	10,2	9,4	12,0	10,1
	08/12	10,4	11,5	10,1	10,1	9,8	10,8	10,4
08/13	9,7	10,4	9,6	8,8	9,4	10,0	9,2	
Militares e funcionários Públicos	08/05	7,2	9,5	8,3	7,4	9,3	5,4	7,1
	08/06	7,3	10,6	8,0	7,5	8,5	6,0	7,5
	08/07	7,2	10,0	7,0	7,7	9,2	5,5	7,0
	08/08	7,7	11,0	7,5	8,6	9,5	6,0	7,1
	08/09	8,0	11,4	8,5	8,9	10,1	6,0	7,5
	08/10	7,6	10,5	8,1	8,6	9,8	5,6	7,2
	08/11	7,5	9,9	8,5	8,3	9,8	5,4	8,0
	08/12	7,9	10,2	8,1	8,2	9,5	6,4	7,9
08/13	8,0	9,5	7,2	8,4	10,4	6,5	7,4	
Trabalhadores por conta própria	08/05	19,4	23,2	23,4	19,3	23,0	16,4	17,8
	08/06	18,9	20,9	21,6	18,3	22,9	15,8	18,8
	08/07	19,0	20,7	22,5	17,8	22,2	16,9	17,3
	08/08	18,9	22,6	21,1	17,1	22,4	16,8	16,8
	08/09	18,8	23,1	21,4	16,6	22,4	16,5	17,5
	08/10	18,4	21,0	21,5	15,8	21,4	16,6	17,4
	08/11	17,8	19,4	19,9	16,3	21,1	16,1	16,1
	08/12	17,5	18,8	20,0	16,9	20,1	15,4	17,7
08/13	17,9	19,5	21,0	16,5	21,5	15,6	16,7	
Empregadores	08/05	5,1	4,4	4,8	5,1	4,9	5,4	5,3
	08/06	4,9	5,1	4,4	5,4	4,8	5,0	4,8
	08/07	5,1	4,4	4,2	5,5	4,9	5,3	5,4
	08/08	4,5	3,1	4,0	5,2	4,3	4,5	5,2
	08/09	4,5	3,2	3,6	5,1	4,2	4,7	5,1
	08/10	4,5	3,5	3,3	6,1	4,3	4,4	5,0
	08/11	4,5	3,9	4,2	5,6	4,1	4,5	4,8
	08/12	4,5	4,2	3,3	5,2	4,3	4,7	4,5
08/13	4,4	3,3	3,5	5,1	4,1	4,6	4,9	

FONTE: IBGE, Diretoria de Pesquisas, Coordenação de Trabalho e Rendimento, Pesquisa Mensal de Emprego.

Indicadores de distribuição da população ocupada, segundo a posição na ocupação e os grupamentos de atividade, para os meses de agosto de 2005 a 2013

Grupamentos de atividade	Mês/ano	Empregados com carteira assinada	Empregados sem carteira assinada	Trabalhadores por conta própria	Empregadores
Indústria extrativa, de transformação e distribuição de eletricidade, gás e água	08/05	61,3	16,5	16,4	4,4
	08/06	61,7	15,6	16,7	4,1
	08/07	63,5	14,1	16,0	4,6
	08/08	64,6	14,7	15,3	4,0
	08/09	65,6	12,8	16,2	3,9
	08/10	66,8	11,4	16,4	3,9
	08/11	68,4	10,5	15,3	4,4
	08/12	69,5	9,6	15,4	3,8
Construção	08/13	70,7	9,1	14,9	4,2
	08/05	24,7	24,7	44,2	5,9
	08/06	27,0	23,9	42,2	6,5
	08/07	28,3	21,1	43,9	6,3
	08/08	31,2	19,8	42,7	6,0
	08/09	33,9	19,7	41,1	5,1
	08/10	37,4	17,5	38,7	5,9
	08/11	42,5	16,3	35,9	5,0
Comércio, reparação de veículos automotores e de objetos pessoais e comércio a varejo de combustíveis	08/12	41,7	14,8	37,7	5,6
	08/13	40,5	14,9	39,2	5,3
	08/05	40,5	18,6	29,4	8,9
	08/06	43,9	17,4	28,7	7,9
	08/07	44,2	16,2	29,1	8,7
	08/08	45,9	16,2	28,9	7,5
	08/09	46,3	15,1	29,4	7,7
	08/10	48,6	14,8	27,8	7,4
Serviços prestados a empresa, aluguéis, atividades imobiliárias e intermediação financeira	08/11	51,6	12,7	27,4	7,1
	08/12	54,6	11,8	25,1	7,7
	08/13	54,1	10,3	26,9	7,9
	08/05	60,6	16,5	15,5	5,4
	08/06	63,3	15,9	14,0	5,1
	08/07	65,7	14,4	13,5	4,8
	08/08	65,2	14,5	14,2	4,5
	08/09	66,0	13,1	14,3	4,8
Educação, saúde, serviços sociais, administração pública, defesa e seguridade social	08/10	67,9	12,6	13,7	4,3
	08/11	70,2	11,4	12,2	4,6
	08/12	70,6	10,9	12,6	4,0
	08/13	73,1	9,2	12,3	4,0
	08/05	33,1	17,1	5,1	2,7
	08/06	33,5	16,4	5,5	2,5
	08/07	33,6	16,3	5,3	3,1
	08/08	33,0	15,1	5,8	2,0
Outros serviços (alojamento, transporte, limpeza urbana e serviços pessoais)	08/09	34,1	14,0	5,4	2,0
	08/10	34,9	15,1	5,5	2,6
	08/11	36,9	13,2	5,8	2,1
	08/12	37,8	12,0	4,6	2,6
	08/13	38,5	11,7	4,5	2,0
	08/05	44,4	21,0	26,2	5,6
	08/06	44,5	21,3	25,3	6,1
	08/07	47,1	18,9	26,5	5,2
08/08	45,8	20,6	26,0	5,1	
08/09	48,2	18,3	25,7	5,2	
08/10	49,4	18,6	25,0	5,1	
08/11	51,5	16,2	24,8	5,3	
08/12	50,9	16,8	25,1	5,2	
08/13	52,6	15,5	25,2	4,7	

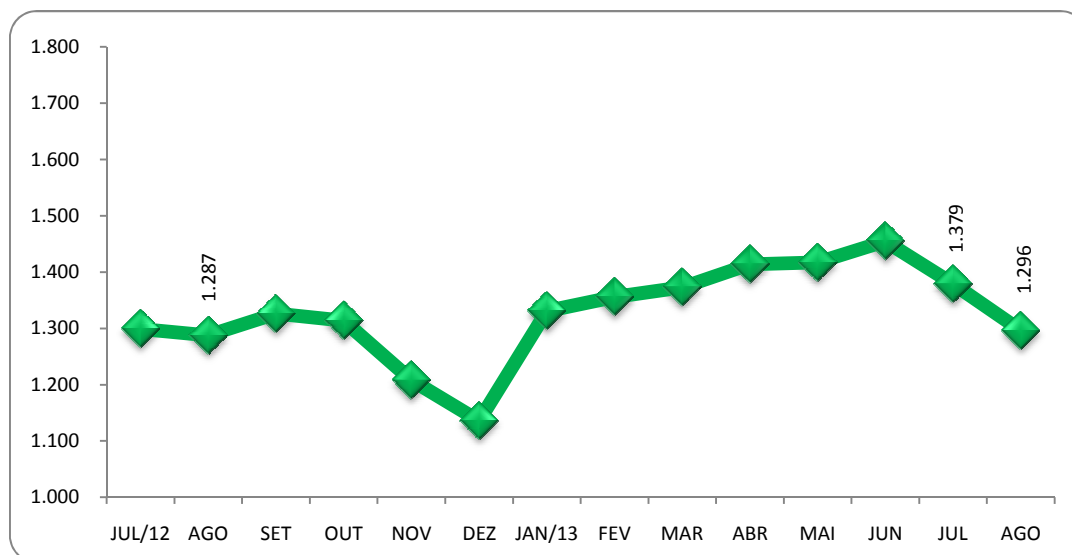
FONTE: IBGE, Diretoria de Pesquisas, Coordenação de Trabalho e Rendimento, Pesquisa Mensal de Emprego.

Indicadores de distribuição da população desocupada, por região metropolitana, segundo algumas características em agosto de 2013

População desocupada (%)	Total das seis áreas	Recife	Salvador	Belo Horizonte	Rio de Janeiro	São Paulo	Porto Alegre
Sexo:							
Masculino	43,8	46,0	38,5	45,6	38,8	47,5	41,2
Feminino	56,2	54,0	61,5	54,4	61,2	52,5	58,8
Faixa etária:							
10 a 14 anos	0,8	0,2	1,3	1,6	0,8	0,6	0,0
15 a 17 anos	7,9	2,2	7,0	9,2	4,3	10,8	7,2
18 a 24 anos	33,4	32,0	35,2	32,9	35,3	31,7	37,6
25 a 49 anos	48,0	58,4	48,4	47,2	47,7	46,4	46,7
50 anos ou mais	9,9	7,2	8,0	9,2	12,0	10,5	8,5
Anos de estudo:							
Sem Instrução e menos de 8 anos	16,6	19,1	23,2	21,9	16,1	12,5	21,4
8 a 10 anos	25,5	15,7	22,4	26,4	24,7	28,6	26,0
11 anos ou mais	57,8	65,2	54,4	51,7	59,3	58,9	52,6
Condição de trabalho:							
Com trabalho anterior	83,7	84,6	75,6	84,9	84,5	85,5	86,2
Sem trabalho anterior	16,3	15,4	24,4	15,1	15,5	14,5	13,8
Condição na família:							
Principal responsável	27,4	28,9	29,5	27,6	29,0	25,2	30,8
Outros membros	72,6	71,1	70,5	72,4	71,0	74,8	69,2
Com procura de trabalho:							
Nos 7 dias	87,4	75,8	82,2	85,0	89,9	90,6	88,1
Nos 23 dias	12,6	24,2	17,8	15,0	10,1	9,4	11,9
Tempo de procura:							
Até 30 dias	23,0	39,5	20,3	30,1	13,5	23,5	25,8
31 dias a 6 meses	53,6	41,6	45,1	55,6	57,4	56,4	55,4
7 a 11 meses	8,4	6,4	8,4	5,4	11,4	8,3	6,5
1 ano a menos de 2 anos	9,7	6,0	13,9	6,0	11,5	9,0	8,4
2 anos ou mais	5,2	6,5	12,2	3,0	6,3	2,7	3,9

FONTE: IBGE, Diretoria de Pesquisas, Coordenação de Trabalho e Rendimento, Pesquisa Mensal de Emprego.

O gráfico a seguir mostra a evolução, de JULHO de 2012 a AGOSTO de 2013, da população desocupada, para o total das seis regiões metropolitanas abrangidas pela pesquisa (em mil pessoas)



FONTE: IBGE, Diretoria de Pesquisas, Coordenação de Trabalho e Rendimento, Pesquisa Mensal de Emprego.

A tabela a seguir mostra a evolução da taxa de desocupação, desde janeiro de 2003

(continua na página seguinte)

Taxa de desocupação por região metropolitana (%)							
Mês/ano	Total	Recife	Salvador	B. Horiz.	R. de Jan.	São Paulo	P. Alegre
jan/03	11,2	11,7	15,2	9,8	8,3	13,0	7,9
fev/03	11,6	12,1	15,0	10,1	8,6	13,6	8,6
mar/03	12,1	12,7	16,2	10,3	9,1	13,9	10,0
abr/03	12,5	14,0	16,7	10,5	9,2	14,3	9,8
mai/03	12,9	15,1	17,3	11,0	9,6	14,6	10,2
jun/03	13,0	14,9	17,9	12,1	9,8	14,5	10,2
jul/03	12,8	14,2	17,6	11,4	9,6	14,5	9,5
ago/03	13,1	15,0	17,6	12,1	9,5	14,9	9,8
set/03	13,0	15,0	17,6	10,8	9,7	14,8	10,1
out/03	13,0	14,4	17,0	11,2	9,4	15,0	10,1
nov/03	12,2	14,0	16,4	10,3	8,9	14,0	9,4
dez/03	10,9	12,1	15,7	10,4	8,6	11,8	7,9
jan/04	11,7	12,8	16,2	12,3	8,9	12,9	7,6
fev/04	12,0	12,7	17,1	11,9	8,6	13,6	8,5
mar/04	12,8	12,6	17,1	12,1	9,8	14,6	9,6
abr/04	13,1	14,3	16,6	11,4	10,7	14,5	10,7
mai/04	12,2	13,3	16,2	10,9	9,6	13,6	9,7
jun/04	11,7	12,8	14,9	10,5	8,9	13,3	9,5
jul/04	11,2	13,4	14,9	10,7	8,1	12,5	8,9
ago/04	11,4	13,5	16,6	10,2	8,6	12,6	8,5
set/04	10,9	12,4	15,6	10,2	8,8	11,7	8,7
out/04	10,5	12,1	15,8	9,6	8,5	11,2	7,6
nov/04	10,7	11,2	15,9	9,2	9,4	11,2	7,8
dez/04	9,6	11,1	15,4	8,5	8,5	9,8	6,6
jan/05	10,2	12,2	15,8	9,8	7,4	11,1	7,0
fev/05	10,7	13,2	15,6	9,9	8,4	11,5	7,1
mar/05	10,9	14,1	15,7	10,7	8,4	11,5	7,9
abr/05	10,8	13,0	17,0	9,5	8,6	11,4	8,0
mai/05	10,2	12,8	15,9	8,9	8,5	10,5	7,7
jun/05	9,4	9,6	14,7	8,5	6,9	10,5	7,1
jul/05	9,5	12,7	15,7	8,2	7,2	9,9	7,0
ago/05	9,4	13,4	15,5	8,3	7,4	9,4	7,6
set/05	9,7	15,0	15,2	8,1	7,4	9,7	8,4
out/05	9,6	14,3	14,9	8,5	7,9	9,6	7,5
nov/05	9,6	14,7	15,0	8,2	7,7	9,7	7,2
dez/05	8,4	13,9	14,6	7,0	6,8	7,9	6,7
jan/06	9,3	15,3	14,9	8,1	6,9	9,2	7,7
fev/06	10,1	15,9	13,6	9,1	7,9	10,5	7,5
mar/06	10,4	16,5	13,7	9,3	8,5	10,6	8,3
abr/06	10,4	16,5	13,4	9,1	8,4	10,7	8,3
mai/06	10,2	15,0	13,5	8,5	8,6	10,5	8,3
jun/06	10,4	15,4	13,5	8,6	8,8	10,9	8,2
jul/06	10,8	15,3	14,4	9,1	8,7	11,3	8,7
ago/06	10,6	14,9	14,3	8,7	8,2	11,6	8,3
set/06	10,0	13,7	13,6	7,8	7,5	11,1	7,9
out/06	9,8	13,5	13,7	8,7	7,3	10,5	8,4
nov/06	9,6	12,4	13,2	8,2	7,3	10,3	8,0
dez/06	8,4	10,4	12,4	7,1	6,5	9,0	6,6
jan/07	9,3	11,6	13,5	8,4	6,6	10,1	8,1
fev/07	9,9	12,3	13,6	9,3	7,5	10,6	8,3
mar/07	10,2	12,0	14,1	8,6	7,4	11,5	8,2
abr/07	10,2	12,1	14,2	8,1	7,5	11,6	7,9
mai/07	10,2	12,4	14,6	8,3	8,0	11,2	7,5
jun/07	9,7	12,6	14,6	7,8	8,0	10,2	7,4
jul/07	9,5	12,6	14,5	7,3	7,1	10,3	7,5
ago/07	9,6	12,9	14,9	7,4	7,4	10,1	7,7
set/07	9,0	12,6	13,5	7,5	7,2	9,4	7,1
out/07	8,7	12,2	13,0	6,9	6,5	9,5	6,3
nov/07	8,3	11,0	12,8	6,4	6,5	8,8	6,1
dez/07	7,5	9,9	11,4	5,5	6,1	8,0	5,3
jan/08	8,0	10,1	11,3	6,7	6,4	8,6	6,2
fev/08	8,7	11,0	12,2	7,7	7,0	9,3	6,4
mar/08	8,6	9,7	12,8	7,2	6,7	9,4	6,9
abr/08	8,5	9,3	11,9	6,9	7,1	9,4	6,7

Taxa de desocupação por região metropolitana (%)

Mês/ano	Total	Recife	Salvador	B. Horiz.	R. de Jan.	São Paulo	P. Alegre
mai/08	7,9	8,7	11,3	6,8	6,4	8,6	6,1
jun/08	7,9	8,5	12,1	7,4	6,6	8,2	6,1
jul/08	8,1	10,1	12,1	6,8	7,3	8,3	6,0
ago/08	7,6	8,3	11,6	6,1	6,9	8,0	5,3
set/08	7,7	8,9	11,3	6,1	6,9	8,0	5,7
out/08	7,5	8,9	10,7	5,9	7,0	7,7	5,6
nov/08	7,6	9,7	10,3	5,2	6,9	8,2	5,3
dez/08	6,8	7,8	10,0	5,5	6,2	7,1	4,7
jan/09	8,2	8,6	11,2	6,4	6,6	9,4	5,6
fev/09	8,5	9,1	11,0	6,8	6,4	10,0	6,0
mar/09	9,0	10,4	11,9	6,6	6,9	10,5	6,4
abr/09	8,9	10,6	12,4	6,8	6,8	10,2	6,2
mai/09	8,8	10,5	12,1	6,7	6,6	10,2	6,1
jun/09	8,1	10,2	11,2	6,9	6,3	9,0	5,6
jul/09	8,0	10,2	11,4	6,1	6,3	8,9	5,8
ago/09	8,1	10,9	11,4	7,5	5,6	9,1	5,4
set/09	7,7	10,5	10,9	6,4	5,5	8,7	5,4
out/09	7,5	9,5	10,4	6,1	5,6	8,6	5,1
nov/09	7,4	9,5	11,1	5,9	5,5	8,1	5,3
dez/09	6,8	8,4	10,7	5,1	5,4	7,5	4,3
jan/10	7,2	8,6	11,9	6,1	5,4	8,0	4,3
fev/10	7,4	8,8	11,0	6,5	5,6	8,1	5,1
mar/10	7,6	8,1	11,3	6,3	6,4	8,2	5,9
abr/10	7,3	9,1	11,2	5,8	5,9	7,7	5,4
mai/10	7,5	9,7	12,0	5,8	6,3	7,8	5,0
jun/10	7,0	8,6	12,0	5,1	5,8	7,4	4,7
jul/10	6,9	10,0	12,3	5,1	5,4	7,2	4,8
ago/10	6,7	9,0	11,7	5,2	5,7	6,8	4,6
set/10	6,2	8,8	10,3	4,9	5,3	6,3	4,1
out/10	6,1	8,0	9,9	5,3	5,7	5,9	3,7
nov/10	5,7	8,4	9,4	5,3	4,9	5,5	3,7
dez/10	5,3	6,9	8,4	4,3	4,9	5,3	3,0 ¹
jan/11	6,1	7,1	10,7	5,3	5,1	6,0	4,2
fev/11	6,4	7,8	10,3	6,3	4,9	6,6	4,4
mar/11	6,5	7,6	10,5	5,3	4,9	6,9	5,0
abr/11	6,4	7,5	10,2	5,3	4,8	7,1	4,6
mai/11	6,4	6,8	10,5	4,7	5,4	6,7	5,1
jun/11	6,2	6,1	10,2	4,6	5,3	6,6	4,8
jul/11	6,0	6,3	9,8	4,7	5,0	6,5	4,7
ago/11	6,0	6,7	8,9	4,8	5,1	6,3	5,2
set/11	6,0	6,4	9,0	5,0	5,7	6,1	4,8
out/11	5,8	6,0	9,4	4,5	5,7	5,6	4,4
nov/11	5,2	5,5	8,4	4,2	5,5	5,0	3,6
dez/11	4,7	4,7 ¹	7,7	3,8	4,9	4,7 ¹	3,1
jan/12	5,5	5,7	8,3	4,5	5,6	5,5	3,9
fev/12	5,7	5,1	7,8	4,7	5,7	6,1	4,1
mar/12	6,2	6,2	8,1	5,1	5,9	6,5	5,2
abri/12	6,0	5,6	8,3	5,0	5,6	6,5	4,7
mai/12	5,8	5,9	8,0	5,1	5,2	6,2	4,5
jun/12	5,9	6,3	7,9	4,5	5,2	6,5	4,0
jul/12	5,4	6,5	6,7	4,4	5,0	5,7	3,8
ago/12	5,3²	6,7	6,4²	4,3²	4,7	5,8	3,5
set/12	5,4	5,7	6,2	4,0	4,4	6,5	3,6
out/12	5,3	6,7	7,0	3,9	4,6	5,9	3,9
nov/12	4,9	5,7	6,5	3,9	4,1	5,5	3,5
dez/12	4,6 ¹	5,6	5,7 ¹	3,5 ¹	4,0 ¹	5,2	3,0 ¹
jan/13	5,4	6,3	6,3	4,2	4,3	6,4	3,5
fev/13	5,6	6,5	6,2	4,2	4,6	6,5	3,9
mar/13	5,7	6,8	6,9	4,6	4,7	6,3	4,0
abr/13	5,8	6,4	7,7	4,2	4,8	6,7	4,0
mai/13	5,8	6,1	8,4	4,3	5,2	6,3	3,9
jun/13	6,0	6,5	8,8	4,1	5,3	6,6	3,9
jul/13	5,6	7,6	9,3	4,3	4,7	5,8	3,7
ago/13	5,3²	6,2²	9,4	4,3²	4,5²	5,4²	3,4²

FONTE: IBGE, Diretoria de Pesquisas, Coordenação de Trabalho e Rendimento, Pesquisa Mensal de Emprego.

¹menor taxa da série.

²menor taxa da série para um mês de agosto.

A tabela a seguir mostra a evolução da taxa de desocupação por região metropolitana, segundo o sexo, desde janeiro de 2003

(continua na página seguinte)

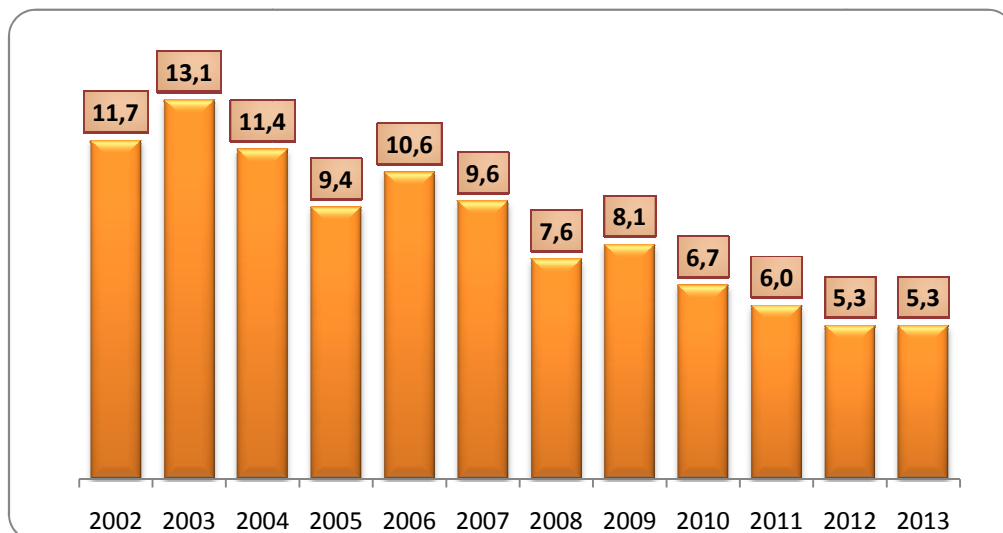
Taxa de desocupação por região metropolitana, segundo o sexo (%)														
Mês/ano	Total		Recife		Salvador		B. Horiz.		R. de Jan.		São Paulo		P. Alegre	
	masc.	fem.	masc.	fem.	masc.	fem.	masc.	fem.	masc.	fem.	masc.	fem.	masc.	fem.
jan/03	9,4	13,5	10,3	13,5	12,6	18,2	8,8	10,9	6,5	10,8	11,1	15,5	6,5	9,7
fev/03	9,5	14,2	11,0	13,7	12,5	17,7	9,1	11,3	6,7	11,1	11,0	17,0	7,3	10,2
mar/03	9,8	15,0	11,1	14,9	13,3	19,4	8,9	12,0	6,6	12,4	11,4	17,2	8,6	11,6
abr/03	10,2	15,2	12,1	16,4	13,9	19,7	9,0	12,4	7,2	11,8	11,7	17,6	8,4	11,5
mai/03	10,6	15,7	12,7	18,0	15,5	19,4	9,7	12,6	7,5	12,3	11,9	18,0	8,8	12,1
jun/03	10,8	15,7	12,8	17,7	15,6	20,3	10,9	13,5	7,7	12,5	12,0	17,5	8,0	12,9
jul/03	10,4	15,7	12,3	16,7	15,0	20,6	9,6	13,6	7,3	12,5	12,0	17,7	7,2	12,3
ago/03	10,5	16,2	13,1	17,3	14,8	20,8	10,5	14,1	7,3	12,2	11,7	18,7	7,9	12,3
set/03	10,4	16,1	12,2	18,5	15,1	20,5	9,6	12,3	7,1	12,9	11,7	18,5	8,7	12,0
out/03	10,5	15,9	12,4	17,0	14,6	20,0	9,9	12,8	6,6	12,8	12,4	18,2	8,1	12,7
nov/03	9,8	15,2	11,8	16,9	13,7	19,6	8,5	12,3	6,6	12,0	11,3	17,3	7,3	11,9
dez/03	8,9	13,4	10,0	14,8	12,9	19,1	9,1	11,9	6,5	11,4	9,9	14,2	6,3	9,9
jan/04	9,6	14,4	11,3	14,8	13,0	20,0	10,5	14,5	6,3	12,2	11,0	15,3	5,9	9,8
fev/04	9,3	15,4	11,1	14,9	13,3	21,4	10,4	13,8	6,1	12,0	10,5	17,4	6,6	10,9
mar/04	10,1	16,1	10,3	15,6	14,2	20,3	9,8	14,8	7,1	13,4	11,7	18,1	8,1	11,6
abr/04	10,4	16,3	12,1	17,1	13,6	20,1	9,5	13,6	7,7	14,4	11,8	17,8	9,0	13,0
mai/04	9,7	15,3	11,0	16,2	12,7	20,3	9,7	12,4	7,3	12,6	10,8	17,0	7,7	12,3
jun/04	9,4	14,6	11,5	14,4	11,7	18,6	9,1	12,2	6,8	11,7	10,7	16,5	7,3	12,3
jul/04	9,1	13,9	12,0	15,2	11,6	18,7	9,3	12,4	5,9	11,0	10,3	15,2	7,1	11,3
ago/04	9,1	14,2	12,0	15,4	13,4	20,1	8,7	12,0	5,8	12,2	10,3	15,4	7,1	10,2
set/04	8,8	13,5	11,0	14,2	12,4	19,0	8,7	12,0	6,1	12,2	9,9	13,9	6,9	10,7
out/04	8,1	13,4	10,0	14,6	12,4	19,5	8,1	11,5	5,7	11,9	8,9	14,1	6,1	9,5
nov/04	8,1	13,8	9,7	13,2	12,2	20,0	7,3	11,5	6,6	12,9	8,6	14,5	6,1	9,8
dez/04	7,5	12,2	8,8	14,0	12,1	19,1	7,2	10,0	5,9	11,8	8,0	12,1	5,3	8,2
jan/05	8,0	12,9	10,2	14,8	12,6	19,4	8,3	11,7	5,0	10,4	8,8	14,0	5,8	8,4
fev/05	8,2	13,7	11,7	15,2	13,1	18,5	8,2	11,8	5,3	12,2	9,0	14,6	5,3	9,3
mar/05	8,5	13,8	11,7	17,1	12,6	19,2	8,6	13,2	5,8	11,6	9,2	14,2	6,0	10,3
abr/05	8,4	13,7	10,7	16,0	14,0	20,3	7,4	11,8	5,9	12,0	9,1	14,2	6,2	10,3
mai/05	8,0	12,8	10,5	15,7	13,0	19,3	7,4	10,5	6,2	11,4	8,3	13,1	5,8	10,0
jun/05	7,3	11,9	8,0	11,6	11,4	18,5	7,2	10,1	5,2	8,9	8,1	13,4	5,6	8,9
jul/05	7,4	11,9	11,1	14,6	12,5	19,2	7,5	9,1	5,1	9,8	7,6	12,6	5,7	8,5
ago/05	7,7	11,6	11,9	15,3	12,2	19,1	7,5	9,2	5,2	10,2	7,8	11,5	6,8	8,5
set/05	7,7	12,1	12,7	17,8	11,8	18,9	6,3	10,3	5,3	10,1	8,0	11,7	6,8	10,4
out/05	7,7	12,0	12,5	16,5	11,4	18,7	6,4	10,9	5,7	10,8	8,0	11,4	5,7	9,5
nov/05	7,6	12,0	12,4	17,4	11,2	19,0	6,8	9,9	5,2	10,8	8,1	11,7	6,0	8,5
dez/05	6,9	10,2	11,8	16,7	11,3	18,2	5,8	8,4	5,0	9,1	6,9	9,0	5,4	8,2
jan/06	7,6	11,3	13,1	17,8	12,0	18,0	7,1	9,4	5,0	9,4	7,9	10,8	6,4	9,3
fev/06	8,2	12,4	13,0	19,4	10,8	16,5	7,3	11,2	5,9	10,5	8,9	12,4	5,7	9,7
mar/06	8,5	12,7	13,7	19,9	11,2	16,4	8,2	10,5	6,7	10,8	8,7	13,0	6,9	10,0
abr/06	8,5	12,8	14,3	19,0	11,3	15,8	7,7	10,8	6,1	11,2	8,9	13,1	6,9	9,9
mai/06	8,3	12,5	13,0	17,5	10,9	16,4	6,8	10,5	6,7	10,9	8,8	12,8	6,2	10,7
jun/06	8,6	12,7	13,3	17,9	10,8	16,3	7,4	9,9	6,8	11,3	9,1	13,1	6,6	10,1
jul/06	8,8	13,1	13,4	17,6	11,9	17,0	7,6	11,0	6,7	11,1	9,4	13,7	7,4	10,1
ago/06	8,6	13,0	12,5	18,0	11,6	17,2	6,7	11,1	6,2	10,6	9,6	13,9	7,2	9,4
set/06	7,9	12,5	11,6	16,3	10,9	16,6	6,1	9,8	5,5	10,0	8,9	13,8	7,0	8,9
out/06	7,9	12,1	11,1	16,5	10,4	17,3	6,9	10,7	5,3	9,6	8,9	12,5	7,0	10,2
nov/06	7,9	11,6	10,5	14,8	10,4	16,2	6,5	10,2	5,4	9,6	8,9	12,0	6,6	9,7
dez/06	7,0	10,0	8,7	12,5	9,8	15,2	5,8	8,6	5,1	8,1	7,9	10,5	5,6	7,8
jan/07	7,7	11,3	10,0	13,6	10,9	16,2	6,4	10,7	5,0	8,6	8,7	11,9	6,5	10,0
fev/07	8,1	12,0	11,4	13,5	10,7	16,7	7,7	11,1	5,7	9,7	8,8	12,7	6,7	10,1
mar/07	8,3	12,4	9,9	14,5	11,3	17,0	6,5	11,0	5,7	9,3	9,8	13,5	6,0	10,8
abr/07	8,2	12,6	10,8	13,8	11,0	17,5	6,5	10,0	5,5	9,9	9,6	13,9	5,9	10,2
mai/07	8,3	12,4	11,2	13,9	12,7	16,6	6,4	10,5	6,3	10,2	9,1	13,7	6,3	8,8
jun/07	7,8	12,0	11,1	14,4	12,1	17,2	6,3	9,6	6,1	10,4	8,1	12,7	6,1	8,9
jul/07	7,4	12,0	10,6	15,0	11,5	17,7	5,3	9,6	5,4	9,3	8,0	13,1	6,3	8,9
ago/07	7,5	12,0	11,3	14,8	12,0	17,9	5,7	9,3	5,3	10,1	7,9	12,8	6,4	9,2
set/07	6,9	11,5	10,4	15,4	11,3	15,8	5,6	9,6	5,0	9,9	7,2	12,0	5,9	8,6
out/07	6,7	11,1	9,9	15,1	9,8	16,5	5,3	8,7	4,6	8,9	7,3	12,0	5,4	7,4
nov/07	6,4	10,5	8,5	14,1	9,6	16,1	5,1	7,9	4,8	8,6	7,1	11,0	4,7	7,8
dez/07	5,9	9,3	8,3	11,9	8,6	14,4	4,1	7,1	4,6	8,0	6,6	9,6	4,0	6,9
jan/08	6,2	10,1	8,9	11,6	9,1	13,7	5,4	8,1	4,5	8,8	6,8	10,9	4,4	8,3
fev/08	6,7	11,1	9,2	13,3	9,1	15,6	6,1	9,5	4,6	9,9	7,7	11,4	4,5	8,8

(continuação da página anterior)

Mês/ano	Total		Recife		Salvador		B. Horiz.		R. de Jan.		São Paulo		P. Alegre	
	masc.	fem.	masc.	fem.	masc.	fem.	masc.	fem.	masc.	fem.	masc.	fem.	masc.	fem.
mar/08	6,6	11,0	8,1	11,9	9,3	16,5	5,9	8,7	4,7	9,2	7,4	11,8	4,9	9,3
abr/08	6,6	10,9	7,5	11,6	8,9	15,1	5,3	8,6	5,0	9,8	7,7	11,5	4,8	8,9
mai/08	6,2	10,0	7,5	10,4	8,7	14,2	5,5	8,4	4,5	8,9	7,0	10,6	4,5	8,0
jun/08	6,1	9,9	7,0	10,4	9,2	15,3	5,6	9,4	5,0	8,6	6,5	10,2	4,7	7,6
jul/08	6,2	10,3	8,4	12,4	9,8	14,6	4,8	8,9	5,5	9,6	6,4	10,5	4,5	7,7
ago/08	5,9	9,6	7,3	9,4	9,6	13,8	4,3	8,0	5,2	8,9	6,2	10,3	4,2	6,6
set/08	5,8	9,8	7,5	10,6	9,0	13,7	4,0	8,3	4,9	9,4	6,2	10,2	4,8	6,7
out/08	5,9	9,4	7,5	10,7	8,7	12,9	4,6	7,3	5,4	8,9	5,9	9,9	4,6	6,7
nov/08	5,8	9,7	8,5	11,3	8,2	12,5	4,2	6,4	5,0	9,3	6,1	10,5	3,9	7,0
dez/08	5,2	8,7	6,5	9,3	7,7	12,6	4,7	6,3	4,3	8,5	5,5	9,1	3,9	5,5
jan/09	6,3	10,4	7,1	10,5	8,5	14,1	5,5	7,4	4,8	8,8	7,1	12,1	4,8	6,6
fev/09	6,7	10,6	7,5	10,9	8,6	13,6	5,8	7,9	5,0	8,1	7,8	12,5	5,0	7,3
mar/09	7,3	11,1	8,9	12,3	9,5	14,6	5,4	8,0	5,2	9,0	8,7	12,7	5,0	8,2
abr/09	7,2	10,9	8,5	13,3	9,9	15,1	5,7	8,1	5,1	8,9	8,5	12,2	5,0	7,6
mai/09	7,3	10,7	8,6	12,8	9,4	15,1	5,4	8,3	5,0	8,6	8,8	11,9	4,9	7,5
jun/09	6,8	9,7	8,7	12,0	9,0	13,6	5,9	8,0	4,6	8,5	7,9	10,3	4,6	6,7
jul/09	6,6	9,6	8,7	12,0	9,4	13,5	4,8	7,5	4,5	8,4	7,7	10,3	5,4	6,1
ago/09	6,6	9,9	9,3	12,9	9,1	14,0	5,7	9,6	4,0	7,6	7,7	10,6	4,7	6,2
set/09	6,3	9,3	8,4	13,0	8,9	13,2	5,0	8,0	3,8	7,5	7,5	10,0	4,8	5,9
out/09	6,0	9,4	7,2	12,2	8,1	12,9	4,6	7,8	4,0	7,6	7,2	10,2	4,3	6,0
nov/09	5,7	9,2	7,0	12,5	8,5	13,8	4,3	7,6	4,1	7,2	6,6	9,8	4,5	6,2
dez/09	5,4	8,4	6,3	10,7	8,6	12,9	4,1	6,1	3,8	7,4	6,3	8,9	3,4	5,5
jan/10	5,8	8,9	6,9	10,6	9,8	14,2	4,8	7,5	4,0	7,0	6,7	9,6	3,4	5,3
fev/10	6,0	9,0	7,1	10,9	8,8	13,4	5,0	8,2	4,0	7,5	7,2	9,2	3,5	6,9
mar/10	5,8	9,6	6,4	10,1	8,9	14,0	5,0	7,8	4,1	9,1	6,6	10,0	4,7	7,3
abr/10	5,8	9,0	7,5	11,1	8,2	14,4	4,7	7,0	4,2	7,9	6,4	9,2	4,4	6,6
mai/10	5,6	9,6	8,0	11,8	8,7	15,4	3,7	8,1	4,0	8,9	6,4	9,4	3,6	6,6
jun/10	5,3	9,0	6,6	11,0	8,9	15,1	3,5	7,0	3,8	8,1	6,1	8,9	3,4	6,3
jul/10	5,4	8,7	8,1	12,3	10,0	14,8	3,9	6,5	3,9	7,2	5,7	8,8	3,2	6,7
ago/10	5,2	8,6	7,0	11,4	9,2	14,3	4,2	6,4	3,7	8,1	5,6	8,2	3,2	6,1
set/10	4,8	7,9	6,3	11,7	8,1	12,7	3,5	6,4	3,6	7,3	5,2	7,6	3,0	5,4
out/10	4,6	7,8	6,1	10,2	7,4	12,6	3,8	7,0	3,8	8,0	4,9	7,1	2,7	4,8
nov/10	4,3	7,4	5,8	11,4	6,2	12,6	3,9	6,7	3,4	6,8	4,5	6,8	2,9	4,6
dez/10	4,1	6,7	5,1	9,1	5,7	11,2	3,4	5,3	3,2	6,9	4,7	6,1	2,2	3,9
jan/11	4,8	7,5	5,3	9,3	7,6	14,0	4,2	6,6	3,6	7,0	5,3	6,9	3,4	5,3
fev/11	5,1	7,9	5,9	10,1	7,3	13,4	5,0	7,8	3,6	6,5	5,8	7,5	3,2	5,9
mar/11	5,0	8,2	6,0	9,6	7,8	13,2	4,1	6,7	3,6	6,5	5,5	8,6	3,9	6,3
abr/11	5,0	8,1	6,1	9,3	7,1	13,3	4,2	6,6	3,5	6,4	5,8	8,6	3,6	5,8
mai/11	4,9	8,0	5,6	8,3	7,5	13,7	3,4	6,1	4,2	6,8	5,4	8,4	4,2	6,2
jun/11	5,0	7,6	5,1	7,3	7,6	13,0	3,6	5,7	4,1	6,8	5,5	7,9	3,6	6,1
jul/11	4,7	7,6	5,4	7,5	7,1	12,6	3,8	5,8	3,4	6,9	5,4	7,7	3,7	5,9
ago/11	4,6	7,6	5,3	8,3	6,4	11,6	3,6	6,2	3,4	7,1	5,3	7,5	4,0	6,5
set/11	4,7	7,5	5,4	7,5	6,7	11,3	3,9	6,3	3,9	8,0	5,1	7,2	3,9	5,9
out/11	4,5	7,2	4,7	7,5	6,9	12,1	3,5	5,6	4,0	7,8	4,8	6,6	3,6	5,3
nov/11	3,9	6,7	3,8	7,7	6,0	11,1	3,4	5,0	3,6	7,8	4,0	6,0	2,8	4,4
dez/11	3,7	6,0	3,5	6,1	5,6	10,0	3,3	4,3	3,4	6,8	3,9	5,6	2,6	3,7
jan/12	4,3	6,9	4,4	7,2	6,1	10,9	3,8	5,3	4,0	7,5	4,5	6,7	3,0	5,0
fev/12	4,6	7,1	4,3	6,0	6,1	9,7	3,9	5,6	4,3	7,3	5,0	7,4	3,2	5,2
mar/12	5,0	7,7	5,1	7,6	5,9	10,6	4,0	6,3	4,5	7,6	5,4	7,8	4,4	6,1
abr/12	4,6	7,7	4,3	7,2	5,7	11,2	3,7	6,4	4,2	7,4	5,1	8,2	3,9	5,6
mai/12	4,5	7,3	4,9	7,2	5,7	10,5	3,7	6,6	3,7	7,0	5,0	7,6	3,7	5,4
jun/12	4,8	7,1	5,3	7,6	5,7	10,3	3,7	5,4	4,0	6,6	5,5	7,7	3,3	4,8
jul/12	4,4	6,6	5,2	8,0	5,1	8,4	3,6	5,3	3,6	6,8	5,1	6,4	2,5	5,3
ago/12	4,2	6,7	5,6	8,1	4,8	8,2	3,3	5,3	3,5	6,2	4,7	7,1	2,8	4,4
set/12	4,3	6,7	4,6	6,9	5,1	7,5	3,1	4,9	3,2	5,9	5,3	7,9	2,5	4,8
out/12	4,1	6,7	5,5	8,1	5,1	8,9	2,8	5,1	3,2	6,2	4,8	7,1	3,0	5,0
nov/12	4,0	5,9	4,3	7,5	4,7	8,3	3,2	4,7	3,4	4,8	4,6	6,4	2,7	4,3
dez/12	3,9	5,4	5,1	6,2	3,9	7,4	3,2	3,9	3,4	4,7	4,5	6,0	2,5	3,6
jan/13	4,5	6,5	5,4	7,4	4,3	8,4	3,4	5,2	3,4	5,4	5,6	7,3	3,2	4,0
fev/13	4,8	6,4	5,8	7,5	4,1	8,5	3,6	4,9	3,8	5,5	5,9	7,2	3,6	4,3
mar/13	4,6	6,9	5,4	8,5	4,9	9,1	3,9	5,4	3,2	6,5	5,6	7,2	3,2	4,9
abr/13	4,6	7,2	5,0	8,0	5,4	10,1	3,6	4,9	3,4	6,3	5,6	8,1	3,3	4,7
mai/13	4,6	7,2	5,1	7,3	6,0	10,9	3,2	5,6	3,8	6,8	5,2	7,6	3,1	4,8
jun/13	4,8	7,3	5,8	7,4	6,4	11,2	3,3	4,9	3,7	7,0	5,5	7,8	3,8	4,1
jul/13	4,4	7,0	6,2	9,3	6,7	11,8	3,5	5,2	3,6	6,1	4,6	7,1	3,1	4,3
ago/13	4,3	6,4	5,2	7,4	7,1	11,8	3,7	4,9	3,2	5,9	4,7	6,2	2,7	4,3

FONTE: IBGE, Diretoria de Pesquisas, Coordenação de Trabalho e Rendimento, Pesquisa Mensal de Emprego.

O gráfico a seguir mostra a evolução, da taxa de desocupação nos meses de AGOSTO, de 2002 a 2013, para o conjunto das seis regiões metropolitanas abrangidas pela pesquisa.



FONTE: IBGE, Diretoria de Pesquisas, Coordenação de Trabalho e Rendimento, Pesquisa Mensal de Emprego.

Evolução do rendimento médio real habitual da população ocupada

(continua na página seguinte)

Rendimento médio real habitual da população ocupada, por região metropolitana
(a preços de agosto de 2013)

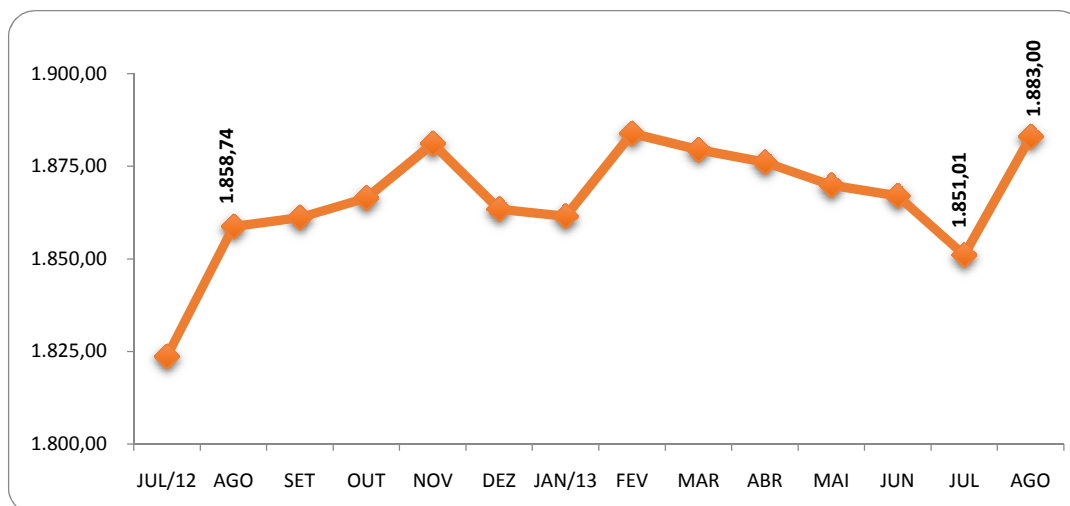
Mês/ano	TOTAL	Recife	Salvador	B. Horiz.	R. de Jan.	São Paulo	P. Alegre
jan/03	1.519,62	1.058,62	1.288,57	1.326,57	1.394,48	1.780,21	1.332,89
fev/03	1.507,92	1.079,92	1.198,34	1.291,58	1.456,31	1.728,82	1.351,49
mar/03	1.485,58	1.077,40	1.146,30	1.321,07	1.452,16	1.677,35	1.367,42
abr/03	1.478,75	1.037,13	1.126,66	1.277,52	1.410,39	1.714,05	1.358,90
mai/03	1.448,98	1.062,26	1.070,30	1.287,71	1.447,02	1.629,43	1.348,43
jun/03	1.454,75	1.100,71	1.111,71	1.318,91	1.433,92	1.631,73	1.338,69
jul/03	1.438,90	1.087,17	1.114,15	1.257,60	1.424,89	1.609,25	1.365,35
ago/03	1.456,05	1.048,40	1.204,98	1.245,41	1.429,00	1.638,66	1.390,20
set/03	1.423,88	1.046,90	1.157,22	1.253,27	1.425,32	1.569,13	1.385,70
out/03	1.419,14	1.012,30	1.088,85	1.291,36	1.407,43	1.577,71	1.383,99
nov/03	1.415,12	1.008,79	1.100,61	1.268,59	1.389,78	1.582,15	1.379,83
dez/03	1.416,73	993,02	1.134,71	1.250,54	1.410,45	1.571,80	1.389,43
jan/04	1.429,65	989,89	1.126,88	1.281,44	1.395,17	1.598,28	1.430,63
fev/04	1.435,25	954,75	1.121,81	1.276,25	1.390,10	1.639,22	1.363,11
mar/04	1.452,74	943,21	1.133,81	1.285,75	1.456,50	1.632,01	1.389,83
abr/04	1.441,42	975,74	1.139,49	1.269,42	1.430,02	1.627,00	1.361,98
mai/04	1.422,59	962,87	1.094,38	1.257,22	1.383,86	1.629,71	1.309,50
jun/04	1.438,81	1.042,27	1.120,51	1.264,87	1.383,62	1.635,88	1.373,27
jul/04	1.450,86	1.086,77	1.131,39	1.279,82	1.408,28	1.628,30	1.408,90
ago/04	1.427,34	1.085,13	1.109,21	1.308,94	1.363,93	1.603,82	1.384,59
set/04	1.454,71	1.090,70	1.126,76	1.315,69	1.428,39	1.625,01	1.385,78
out/04	1.433,64	1.065,29	1.108,30	1.287,42	1.419,03	1.600,43	1.350,84
nov/04	1.444,80	1.075,02	1.125,04	1.278,66	1.427,27	1.610,31	1.386,99
dez/04	1.410,58	1.026,78	1.123,53	1.251,20	1.397,28	1.570,50	1.350,16
jan/05	1.447,28	989,93	1.088,56	1.297,14	1.460,10	1.620,80	1.349,38
fev/05	1.458,69	1.019,41	1.091,65	1.302,17	1.437,43	1.643,34	1.398,23
mar/05	1.454,95	988,67	1.127,86	1.316,48	1.404,28	1.653,51	1.350,08
abr/05	1.433,70	1.040,06	1.101,25	1.320,65	1.403,20	1.606,02	1.320,31
mai/05	1.413,15	1.002,02	1.064,33	1.315,04	1.373,18	1.591,20	1.326,57
jun/05	1.436,01	1.056,31	1.095,01	1.318,05	1.380,48	1.624,81	1.339,45
jul/05	1.470,93	1.100,15	1.121,70	1.340,10	1.418,04	1.665,82	1.354,33
ago/05	1.482,78	1.100,07	1.170,49	1.310,39	1.459,45	1.665,58	1.372,16
set/05	1.478,47	1.166,22	1.208,78	1.320,88	1.443,26	1.645,11	1.379,12
out/05	1.462,73	1.100,81	1.208,77	1.289,47	1.478,86	1.604,34	1.390,82
nov/05	1.473,30	1.065,38	1.221,59	1.286,07	1.483,09	1.642,42	1.348,86
dez/05	1.494,97	1.064,01	1.212,69	1.288,40	1.506,52	1.677,97	1.365,63
jan/06	1.470,93	1.042,60	1.188,23	1.293,60	1.480,27	1.644,01	1.360,72
fev/06	1.492,99	1.021,48	1.163,09	1.319,05	1.447,65	1.711,87	1.384,91
mar/06	1.494,78	1.087,77	1.173,35	1.329,74	1.449,70	1.699,42	1.394,15
abr/06	1.497,94	1.096,10	1.143,44	1.350,44	1.435,94	1.719,16	1.373,27
mai/06	1.519,35	1.136,71	1.140,64	1.385,41	1.445,32	1.748,08	1.396,69
jun/06	1.530,48	1.172,05	1.139,24	1.374,74	1.475,47	1.760,33	1.371,32
jul/06	1.514,30	1.111,83	1.201,38	1.387,19	1.463,59	1.715,28	1.403,08
ago/06	1.527,27	1.118,13	1.225,27	1.396,34	1.487,00	1.722,38	1.416,46
set/06	1.512,62	1.090,06	1.262,36	1.376,08	1.491,72	1.686,17	1.431,67
out/06	1.539,27	1.138,26	1.286,55	1.375,82	1.538,19	1.711,13	1.430,03
nov/06	1.541,90	1.162,25	1.276,87	1.366,75	1.479,93	1.748,36	1.448,41
dez/06	1.557,68	1.116,28	1.254,69	1.376,45	1.524,64	1.770,60	1.427,78
jan/07	1.541,20	1.125,62	1.220,46	1.423,67	1.515,10	1.732,75	1.410,66
fev/07	1.570,47	1.120,17	1.211,21	1.403,37	1.505,85	1.806,59	1.452,08
mar/07	1.569,79	1.101,92	1.214,23	1.354,45	1.568,65	1.781,05	1.464,69
abr/07	1.573,87	1.142,22	1.217,34	1.399,26	1.578,03	1.769,39	1.456,06
mai/07	1.578,81	1.121,26	1.285,31	1.403,23	1.577,17	1.774,77	1.452,18
jun/07	1.570,85	1.124,03	1.222,37	1.406,85	1.605,99	1.743,56	1.460,73
jul/07	1.552,14	1.140,85	1.225,45	1.412,34	1.593,11	1.705,15	1.465,70
ago/07	1.544,98	1.191,80	1.221,00	1.422,63	1.545,59	1.707,63	1.452,43
set/07	1.549,18	1.118,72	1.223,00	1.395,49	1.576,81	1.709,00	1.481,97
out/07	1.557,58	1.154,54	1.221,96	1.428,73	1.546,94	1.733,58	1.472,51
nov/07	1.578,79	1.155,27	1.271,05	1.464,91	1.571,05	1.750,77	1.490,16
dez/07	1.592,63	1.151,24	1.290,69	1.408,88	1.562,43	1.801,41	1.490,83
jan/08	1.592,56	1.146,78	1.275,01	1.398,23	1.550,04	1.813,25	1.497,49
fev/08	1.609,88	1.140,83	1.325,51	1.421,43	1.551,18	1.830,39	1.544,15
mar/08	1.600,71	1.091,54	1.284,49	1.465,06	1.575,56	1.794,71	1.546,53
abr/08	1.616,86	1.175,18	1.244,82	1.440,77	1.660,73	1.791,26	1.523,26

Rendimento médio real habitual da população ocupada, por região metropolitana
(a preços de agosto de 2013)

Mês/ano	TOTAL	Recife	Salvador	B. Horiz.	R. de Jan.	São Paulo	P. Alegre
mai/08	1.601,79	1.108,58	1.293,87	1.457,85	1.632,91	1.772,31	1.484,36
jun/08	1.597,44	1.068,70	1.306,12	1.429,84	1.660,95	1.760,58	1.470,71
jul/08	1.599,44	1.089,52	1.307,57	1.464,48	1.669,65	1.752,87	1.452,86
ago/08	1.632,51	1.114,29	1.299,75	1.471,76	1.728,33	1.785,58	1.483,19
set/08	1.647,92	1.122,27	1.373,67	1.521,20	1.703,35	1.805,59	1.498,07
out/08	1.627,25	1.112,43	1.357,42	1.533,83	1.678,71	1.767,59	1.515,38
nov/08	1.641,48	1.128,09	1.372,81	1.510,25	1.679,40	1.808,73	1.488,53
dez/08	1.650,03	1.160,67	1.376,97	1.587,92	1.638,70	1.829,33	1.487,51
jan/09	1.686,10	1.149,55	1.300,51	1.503,23	1.654,15	1.930,63	1.563,34
fev/09	1.683,71	1.107,65	1.312,27	1.538,79	1.682,50	1.899,25	1.578,21
mar/09	1.680,59	1.068,41	1.341,07	1.512,45	1.720,60	1.879,58	1.569,93
abr/09	1.668,40	1.115,62	1.333,25	1.484,62	1.729,41	1.842,22	1.579,41
mai/09	1.650,40	1.072,49	1.356,53	1.547,91	1.666,85	1.829,86	1.543,96
jun/09	1.644,85	1.073,64	1.355,03	1.572,57	1.645,35	1.822,30	1.540,61
jul/09	1.653,53	1.128,31	1.399,32	1.547,30	1.713,83	1.787,70	1.566,35
ago/09	1.669,21	1.119,88	1.372,94	1.571,30	1.733,65	1.810,61	1.573,38
set/09	1.679,00	1.181,44	1.412,03	1.530,36	1.731,53	1.829,99	1.576,06
out/09	1.678,74	1.124,21	1.441,54	1.550,54	1.712,60	1.844,50	1.562,08
nov/09	1.677,32	1.109,13	1.378,07	1.547,23	1.693,59	1.862,39	1.581,98
dez/09	1.662,24	1.067,72	1.360,60	1.520,53	1.682,18	1.852,14	1.575,40
jan/10	1.679,76	1.123,02	1.337,35	1.615,07	1.694,85	1.843,39	1.619,15
fev/10	1.699,15	1.124,16	1.348,57	1.561,16	1.773,72	1.849,06	1.658,84
mar/10	1.705,21	1.178,06	1.332,47	1.593,68	1.770,76	1.861,16	1.623,24
abr/10	1.706,15	1.143,63	1.382,59	1.556,24	1.791,72	1.848,09	1.686,38
mai/10	1.690,96	1.193,52	1.428,07	1.542,22	1.747,92	1.826,76	1.678,08
jun/10	1.700,07	1.233,99	1.411,53	1.598,47	1.752,22	1.826,59	1.683,73
jul/10	1.737,12	1.260,22	1.430,94	1.676,68	1.788,09	1.866,15	1.662,90
ago/10	1.761,27	1.315,95	1.478,03	1.675,60	1.833,14	1.878,76	1.674,53
set/10	1.783,66	1.340,56	1.496,01	1.704,76	1.883,37	1.886,97	1.695,60
out/10	1.788,27	1.379,23	1.534,38	1.676,24	1.913,76	1.880,13	1.672,16
nov/10	1.773,71	1.375,49	1.479,79	1.621,55	1.910,72	1.866,36	1.702,27
dez/10	1.760,63	1.257,24	1.437,68	1.641,06	1.924,45	1.852,66	1.690,09
jan/11	1.769,50	1.351,10	1.427,12	1.655,49	1.893,40	1.857,87	1.750,35
fev/11	1.761,31	1.226,00	1.368,77	1.617,91	1.949,00	1.846,52	1.748,77
mar/11	1.770,50	1.268,21	1.368,85	1.658,61	1.934,12	1.866,15	1.715,09
abr/11	1.738,43	1.215,91	1.410,87	1.647,72	1.870,21	1.829,01	1.726,30
mai/11	1.758,60	1.231,18	1.448,32	1.662,70	1.911,94	1.850,17	1.684,96
jun/11	1.768,08	1.228,80	1.477,61	1.745,44	1.847,50	1.872,96	1.725,50
jul/11	1.807,30	1.279,52	1.566,93	1.747,86	1.898,38	1.904,40	1.758,16
ago/11	1.816,87	1.302,53	1.544,91	1.733,95	1.970,48	1.894,26	1.738,14
set/11	1.783,95	1.233,14	1.567,78	1.704,60	1.908,25	1.874,59	1.682,60
out/11	1.783,65	1.296,36	1.591,29	1.718,84	1.876,94	1.873,82	1.672,86
nov/11	1.786,00	1.347,62	1.594,93	1.709,05	1.877,12	1.870,64	1.685,06
dez/11	1.806,05	1.290,81	1.615,75	1.731,47	1.918,80	1.897,11	1.681,55
jan/12	1.818,04	1.385,25	1.663,73	1.761,50	1.887,21	1.898,38	1.748,19
fev/12	1.839,44	1.308,72	1.623,82	1.731,06	1.957,08	1.947,07	1.706,98
mar/12	1.868,92	1.324,17	1.615,45	1.811,67	1.954,67	1.990,47	1.744,13
abr/12	1.846,80	1.303,49	1.592,49	1.820,89	1.923,58	1.957,49	1.760,90
mai/12	1.844,37	1.355,68	1.487,15	1.828,42	1.919,32	1.967,16	1.739,39
jun/12	1.851,97	1.393,66	1.516,28	1.871,30	1.913,98	1.959,87	1.766,77
jul/12	1.823,61	1.344,86	1.456,25	1.838,11	1.877,96	1.939,24	1.770,65
ago/12	1.858,74	1.415,27	1.478,80	1.826,47	1.897,61	2.002,76	1.764,08
set/12	1.861,16	1.386,83	1.513,04	1.863,26	1.901,05	1.992,42	1.785,68
out/12	1.866,40	1.396,94	1.495,57	1.841,52	1.916,59	2.002,91	1.783,94
nov/12	1.881,15	1.427,00	1.500,45	1.868,75	1.966,86	2.001,19	1.759,72
dez/12	1.863,40	1.392,76	1.542,87	1.848,99	1.955,88	1.967,41	1.758,51
jan/13	1.861,55	1.382,89	1.482,31	1.852,58	1.940,85	1.976,86	1.793,17
fev/13	1.883,91	1.405,51	1.464,48	1.858,71	1.973,35	2.002,07	1.832,39
mar/13	1.879,53	1.414,39	1.442,49	1.825,87	1.958,44	2.020,33	1.805,54
abr/13	1.876,14	1.385,93	1.439,71	1.835,75	1.975,08	2.010,49	1.798,46
mai/13	1.869,85	1.305,93	1.433,70	1.848,36	1.977,44	1.997,23	1.820,66
jun/13	1.867,02	1.349,25	1.447,30	1.775,03	1.982,52	1.985,90	1.878,56
jul/13	1.851,01	1.351,24	1.433,75	1.819,18	1.952,81	1.958,22	1.863,01
ago/13	1.883,00	1.377,20	1.444,80	1.870,50	1.981,50	1.990,10	1.886,10

FONTE: IBGE, Diretoria de Pesquisas, Coordenação de Trabalho e Rendimento, Pesquisa Mensal de Emprego.

O gráfico a seguir mostra a evolução, de JULHO de 2012 a AGOSTO de 2013, do rendimento médio real habitual da população ocupada, para o total das seis regiões metropolitanas abrangidas pela pesquisa



FONTE: IBGE, Diretoria de Pesquisas, Coordenação de Trabalho e Rendimento, Pesquisa Mensal de Emprego.

A tabela a seguir mostra as variações do rendimento médio real habitual da população ocupada, segundo as posições na ocupação, a preços de agosto de 2013, para as seis regiões

Rendimento médio real habitualmente recebido					
Categorias de posição na ocupação	agosto de 2012	julho de 2013	agosto de 2013	variação mensal	variação anual
Empregados com carteira de trabalho assinada no setor privado	1.709,56	1.721,33	1.743,00	1,3	2,0
Empregados sem carteira de trabalho assinada no setor privado	1.379,38	1.372,43	1.393,40	1,5	1,0
Militares e Funcionários Públicos	3.178,07	3.148,44	3.171,70	0,7	-0,2
Pessoas que trabalharam por conta própria	1.582,80	1.563,90	1.594,90	2,0	0,8

FONTE: IBGE, Diretoria de Pesquisas, Coordenação de Trabalho e Rendimento, Pesquisa Mensal de Emprego.

A tabela a seguir mostra as variações do rendimento médio real habitual da população ocupada, por grupamentos de atividade, a preços de agosto de 2013, para as seis regiões

Rendimento médio real habitualmente recebido					
Grupamentos de atividade	agosto de 2012	julho de 2013	agosto de 2013	variação mensal	variação anual
População Ocupada	1.858,74	1.851,01	1.883,00	1,7	1,3
Indústria extrativa, de transformação e distribuição de eletricidade, gás e água	1.892,15	1.900,78	1.925,10	1,3	1,7
Construção	1.591,36	1.584,03	1.643,40	3,7	3,3
Comércio, reparação de veículos automotores e de objetos pessoais e domésticos e comércio a varejo de combustíveis	1.511,65	1.484,69	1.481,20	-0,2	-2,0
Serviços prestados à empresa, aluguéis, atividades imobiliárias e intermediação financeira	2.310,92	2.331,39	2.395,20	2,7	3,6
Educação, saúde, serviços sociais, administração pública, defesa e seguridade social	2.588,87	2.527,46	2.584,50	2,3	-0,2
Serviços domésticos	748,63	804,13	792,50	-1,4	5,9
Outros serviços (alojamento, transporte, limpeza urbana e serviços pessoais)	1.631,85	1.607,06	1.632,60	1,6	0,0

FONTE: IBGE, Diretoria de Pesquisas, Coordenação de Trabalho e Rendimento, Pesquisa Mensal de Emprego.

A tabela a seguir mostra as variações do rendimento médio real domiciliar *per capita* a preços de agosto de 2013 (em reais)

Rendimento médio real domiciliar <i>per capita</i>					
Regiões Metropolitanas	Agosto de 2012	julho de 2013	agosto de 2013	variação mensal	variação anual
Total	1.247,65	1.255,25	1.265,64	0,8	1,4
Recife	816,52	777,07	795,48	2,4	-2,6
Salvador	970,00	944,64	945,94	0,1	-2,5
Belo Horizonte	1.232,81	1.187,82	1.214,58	2,3	-1,5
Rio de Janeiro	1.277,04	1.335,16	1.339,75	0,3	4,9
São Paulo	1.371,68	1.357,08	1.360,96	0,3	-0,8
Porto Alegre	1.200,64	1.305,24	1.339,29	2,6	11,5

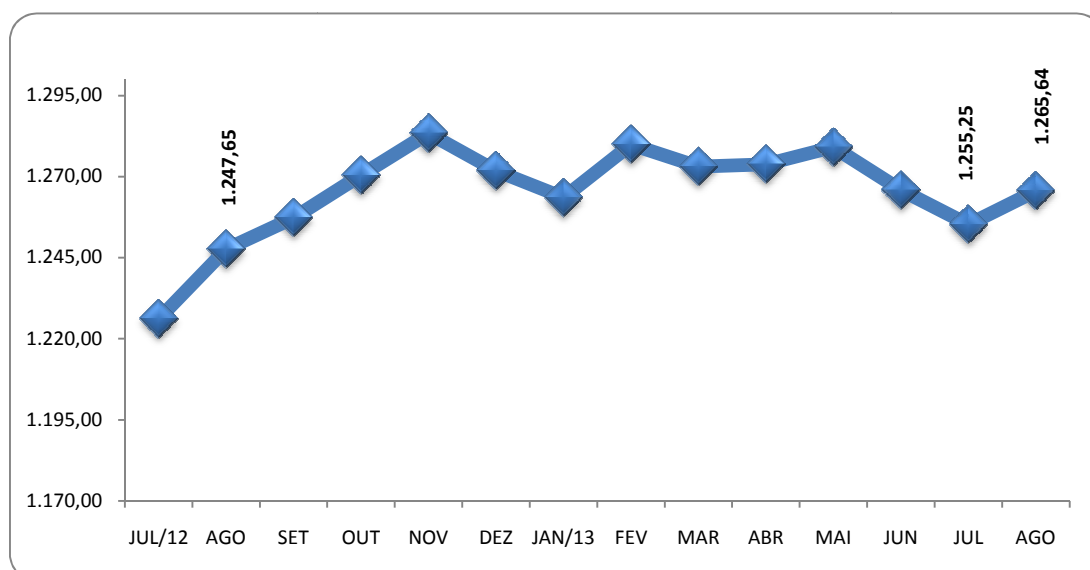
FONTE: IBGE, Diretoria de Pesquisas, Coordenação de Trabalho e Rendimento, Pesquisa Mensal de Emprego.

A tabela a seguir mostra as variações das massas de rendimento médio real habitual e efetivo, em bilhões, a preços de agosto de 2013, para as seis regiões

Categorias de posição na ocupação	agosto de 2012	julho de 2013	agosto de 2013	variação mensal	variação anual
Massa de rendimento médio real habitual					
População ocupada	43.009	43.178	44.182	2,3	2,7
Assalariados (empregados e trab. domésticos)	30.779	31.171	31.989	2,6	3,9
Massa de rendimento médio real efetivo					
Categorias de posição na ocupação	julho de 2012	junho de 2013	julho de 2013	variação mensal	variação anual
População ocupada	42.823	42.711	43.995	3,0	2,7
Assalariados (empregados e trab. domésticos)	30.875	30.993	31.954	3,1	3,5

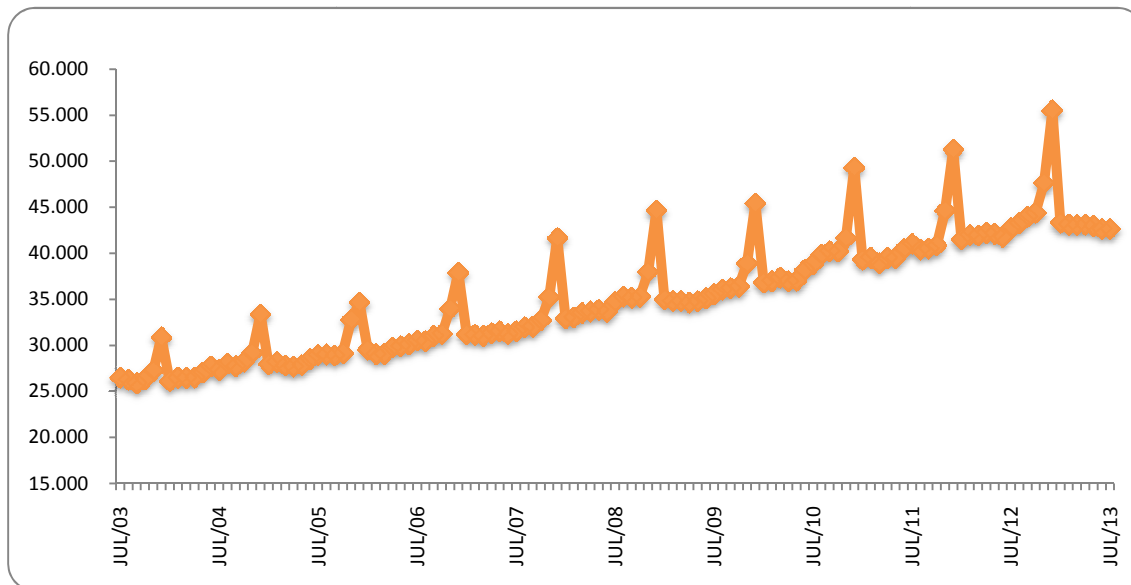
FONTE: IBGE, Diretoria de Pesquisas, Coordenação de Trabalho e Rendimento, Pesquisa Mensal de Emprego.

O gráfico a seguir mostra a evolução, de JULHO de 2012 a AGOSTO de 2013, do rendimento médio real domiciliar *per capita*, para o total das seis regiões metropolitanas abrangidas pela pesquisa (em reais)



FONTE: IBGE, Diretoria de Pesquisas, Coordenação de Trabalho e Rendimento, Pesquisa Mensal de Emprego.

O gráfico a seguir mostra a evolução, de JULHO de 2003 a JULHO de 2013, da massa de rendimento real **efetivo** da população ocupada, para o total das seis regiões metropolitanas abrangidas pela pesquisa (em milhões)



FONTE: IBGE, Diretoria de Pesquisas, Coordenação de Trabalho e Rendimento, Pesquisa Mensal de Emprego.

Massa de rendimento médio real habitual da população ocupada, por região metropolitana em milhões (a preços de agosto de 2013)

Mês/Ano	TOTAL	Recife	Salvador	B. Horiz.	R. de Jan.	São Paulo	P. Alegre
jan/03	28.184	1.358	1.743	2.542	6.746	13.518	2.129
fev/03	28.041	1.399	1.607	2.473	7.006	13.225	2.170
mar/03	27.684	1.401	1.535	2.506	7.030	12.878	2.196
abr/03	27.341	1.296	1.511	2.492	6.701	13.040	2.183
mai/03	26.935	1.329	1.429	2.486	7.013	12.445	2.160
jun/03	27.110	1.380	1.477	2.541	6.908	12.584	2.144
jul/03	26.767	1.387	1.473	2.385	6.863	12.397	2.178
ago/03	27.367	1.354	1.628	2.423	6.970	12.640	2.259
set/03	27.040	1.352	1.549	2.515	6.919	12.378	2.247
out/03	26.914	1.299	1.479	2.577	6.848	12.378	2.253
nov/03	27.159	1.288	1.532	2.563	6.774	12.641	2.274
dez/03	27.236	1.288	1.578	2.496	6.769	12.716	2.300
jan/04	26.823	1.243	1.534	2.474	6.623	12.553	2.320
fev/04	26.898	1.192	1.519	2.500	6.702	12.769	2.148
mar/04	27.425	1.175	1.518	2.557	7.108	12.782	2.226
abr/04	27.326	1.235	1.532	2.554	6.976	12.782	2.191
mai/04	27.200	1.237	1.499	2.533	6.737	13.002	2.122
jun/04	27.639	1.321	1.543	2.565	6.784	13.094	2.251
jul/04	28.136	1.390	1.593	2.624	6.941	13.185	2.311
ago/04	27.771	1.380	1.576	2.730	6.801	12.934	2.264
set/04	28.623	1.421	1.628	2.768	7.176	13.216	2.321
out/04	28.290	1.392	1.634	2.701	7.046	13.135	2.282
nov/04	28.638	1.406	1.652	2.697	7.083	13.361	2.335
dez/04	27.911	1.353	1.644	2.607	6.882	13.036	2.300
jan/05	28.279	1.278	1.593	2.605	7.295	13.192	2.228
fev/05	28.388	1.296	1.577	2.638	7.170	13.339	2.276
mar/05	28.586	1.263	1.629	2.672	7.067	13.629	2.211
abr/05	28.181	1.331	1.581	2.702	6.987	13.287	2.183
mai/05	28.034	1.321	1.558	2.767	6.760	13.262	2.266
jun/05	28.566	1.386	1.615	2.763	6.839	13.597	2.264
jul/05	29.112	1.435	1.669	2.755	6.978	13.890	2.291
ago/05	29.586	1.445	1.747	2.730	7.239	14.013	2.325
set/05	29.708	1.518	1.822	2.849	7.259	13.827	2.350
out/05	29.413	1.448	1.822	2.745	7.424	13.526	2.377
nov/05	29.635	1.391	1.855	2.770	7.484	13.748	2.329
dez/05	30.220	1.416	1.858	2.795	7.589	14.150	2.360
jan/06	29.237	1.350	1.801	2.732	7.334	13.701	2.279
fev/06	29.619	1.330	1.758	2.787	7.166	14.231	2.304
mar/06	29.714	1.415	1.764	2.856	7.180	14.122	2.343
abr/06	29.654	1.439	1.688	2.902	7.125	14.193	2.281
mai/06	30.328	1.540	1.686	3.100	7.189	14.416	2.373
jun/06	30.776	1.570	1.736	3.082	7.326	14.674	2.368
jul/06	30.526	1.467	1.838	3.120	7.286	14.401	2.392
ago/06	31.137	1.544	1.875	3.175	7.512	14.551	2.457
set/06	31.017	1.502	1.969	3.144	7.585	14.309	2.482
out/06	31.522	1.560	2.012	3.144	7.775	14.576	2.433
nov/06	31.617	1.625	2.033	3.100	7.413	14.938	2.484
dez/06	31.939	1.553	2.017	3.130	7.696	15.055	2.439
jan/07	31.150	1.538	1.931	3.170	7.559	14.564	2.344
fev/07	31.580	1.501	1.878	3.136	7.461	15.160	2.404
mar/07	31.707	1.470	1.889	3.060	7.797	15.002	2.453
abr/07	31.709	1.541	1.882	3.185	7.788	14.804	2.473
mai/07	31.766	1.505	2.034	3.165	7.812	14.751	2.464
jun/07	32.065	1.497	1.946	3.209	8.013	14.838	2.520
jul/07	31.736	1.534	1.982	3.288	7.980	14.365	2.557
ago/07	31.894	1.597	1.978	3.345	7.799	14.583	2.561
set/07	32.391	1.521	2.009	3.300	8.049	14.861	2.622
out/07	32.549	1.533	1.970	3.373	7.908	15.146	2.592
nov/07	33.167	1.568	2.112	3.512	7.988	15.290	2.668
dez/07	33.401	1.563	2.119	3.346	7.871	15.824	2.658
jan/08	33.147	1.556	2.086	3.275	7.804	15.727	2.685
fev/08	33.414	1.503	2.137	3.325	7.773	15.932	2.742
mar/08	33.554	1.464	2.039	3.423	8.013	15.889	2.724
abr/08	33.990	1.547	1.995	3.460	8.525	15.781	2.691
mai/08	33.863	1.454	2.042	3.454	8.422	15.792	2.703
jun/08	34.158	1.438	2.064	3.409	8.631	15.954	2.668
jul/08	34.137	1.480	2.068	3.504	8.707	15.715	2.662

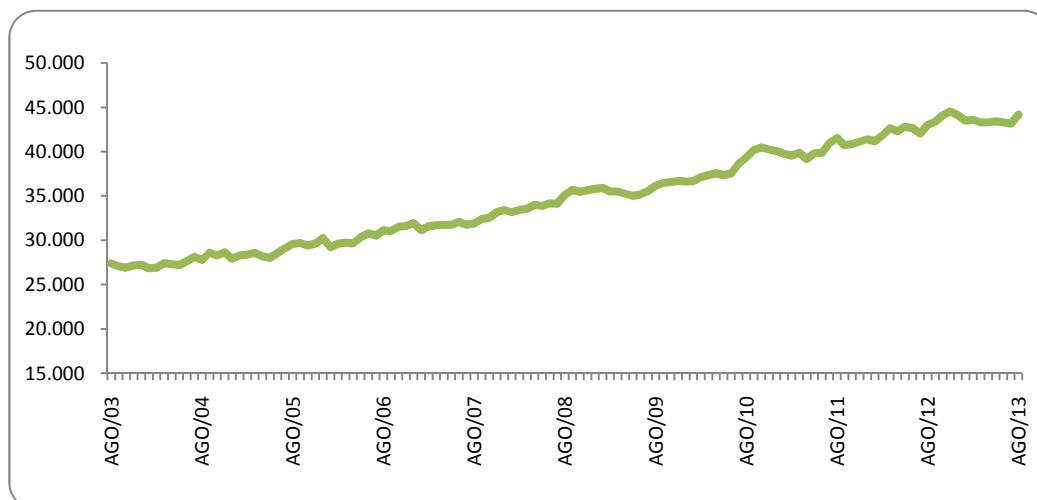
(continuação da página anterior)

Massa de rendimento médio real habitual da população ocupada, por região metropolitana em milhões (a preços de agosto de 2013)

Mês/Ano	TOTAL	Recife	Salvador	B. Horiz.	R. de Jan.	São Paulo	P. Alegre
ago/08	35.091	1.517	2.071	3.587	9.043	16.144	2.719
set/08	35.668	1.574	2.218	3.711	8.902	16.497	2.747
out/08	35.473	1.546	2.214	3.768	8.829	16.305	2.787
nov/08	35.632	1.547	2.267	3.722	8.814	16.509	2.762
dez/08	35.801	1.650	2.273	3.844	8.523	16.734	2.772
jan/09	35.906	1.601	2.162	3.531	8.514	17.304	2.799
fev/09	35.496	1.520	2.163	3.594	8.563	16.928	2.734
mar/09	35.504	1.462	2.214	3.553	8.655	16.870	2.750
abr/09	35.249	1.488	2.171	3.526	8.765	16.508	2.779
mai/09	35.011	1.457	2.215	3.708	8.462	16.459	2.708
jun/09	35.195	1.463	2.216	3.786	8.500	16.483	2.741
jul/09	35.550	1.542	2.297	3.795	8.854	16.213	2.827
ago/09	36.150	1.514	2.289	3.822	9.061	16.559	2.884
set/09	36.480	1.608	2.423	3.772	8.992	16.765	2.897
out/09	36.568	1.563	2.497	3.843	8.826	16.907	2.904
nov/09	36.713	1.554	2.368	3.888	8.860	17.096	2.925
dez/09	36.631	1.535	2.333	3.829	8.769	17.231	2.914
jan/10	36.667	1.568	2.275	3.967	8.961	16.913	2.942
fev/10	37.143	1.595	2.319	3.812	9.470	16.907	3.002
mar/10	37.351	1.691	2.309	3.993	9.302	17.081	2.943
abr/10	37.561	1.681	2.435	3.895	9.343	17.135	3.044
mai/10	37.342	1.756	2.512	3.894	9.174	16.921	3.057
jun/10	37.542	1.827	2.455	4.042	9.200	16.878	3.115
jul/10	38.656	1.808	2.505	4.317	9.448	17.433	3.118
ago/10	39.343	1.930	2.587	4.362	9.725	17.536	3.165
set/10	40.172	2.068	2.661	4.423	9.935	17.816	3.227
out/10	40.506	2.119	2.767	4.337	10.000	17.972	3.265
nov/10	40.244	2.123	2.655	4.162	10.131	17.805	3.324
dez/10	40.062	1.938	2.603	4.253	10.327	17.593	3.309
jan/11	39.755	2.014	2.510	4.192	10.230	17.396	3.373
fev/11	39.538	1.806	2.377	4.125	10.600	17.286	3.304
mar/11	39.858	1.915	2.347	4.281	10.422	17.570	3.279
abr/11	39.169	1.853	2.463	4.253	9.924	17.319	3.304
mai/11	39.813	1.910	2.490	4.379	10.186	17.570	3.236
jun/11	39.884	1.887	2.585	4.587	9.695	17.770	3.310
jul/11	40.971	1.941	2.829	4.614	9.991	18.191	3.355
ago/11	41.533	1.979	2.767	4.571	10.658	18.180	3.332
set/11	40.733	1.832	2.836	4.492	10.333	17.971	3.219
out/11	40.861	1.909	2.806	4.534	10.352	18.000	3.206
nov/11	41.126	1.975	2.813	4.537	10.416	18.024	3.311
dez/11	41.405	1.927	2.849	4.546	10.553	18.169	3.316
jan/12	41.180	2.036	2.876	4.630	10.276	17.921	3.397
fev/12	41.837	1.953	2.849	4.538	10.682	18.474	3.299
mar/12	42.655	1.979	2.885	4.807	10.717	18.840	3.390
abr/12	42.287	2.029	2.799	4.859	10.503	18.602	3.455
mai/12	42.788	2.143	2.624	4.951	10.543	19.076	3.413
jun/12	42.651	2.248	2.612	4.965	10.428	18.992	3.378
jul/12	42.036	2.121	2.570	4.887	10.308	18.841	3.284
ago/12	43.009	2.206	2.674	4.860	10.548	19.343	3.355
set/12	43.392	2.186	2.800	5.056	10.675	19.210	3.446
out/12	44.085	2.216	2.796	5.021	10.856	19.697	3.481
nov/12	44.541	2.293	2.770	5.074	11.149	19.756	3.483
dez/12	44.094	2.231	2.838	5.006	11.028	19.552	3.426
jan/13	43.484	2.202	2.670	4.902	10.838	19.377	3.481
fev/13	43.597	2.159	2.658	4.871	10.890	19.470	3.546
mar/13	43.318	2.218	2.605	4.733	10.857	19.378	3.527
abr/13	43.320	2.180	2.670	4.810	10.937	19.224	3.501
mai/13	43.409	1.998	2.684	4.816	11.033	19.313	3.572
jun/13	43.307	2.047	2.749	4.585	11.105	19.152	3.668
jul/13	43.178	2.078	2.689	4.725	10.944	19.084	3.661
ago/13	44.182	2.081	2.697	4.822	11.342	19.492	3.749

FONTE: IBGE, Diretoria de Pesquisas, Coordenação de Trabalho e Rendimento, Pesquisa Mensal de Emprego.

O gráfico a seguir mostra a evolução, de AGOSTO de 2003 a AGOSTO de 2013, da massa de rendimento real **habitual** da população ocupada, para o total das seis regiões metropolitanas abrangidas pela pesquisa (em milhões)



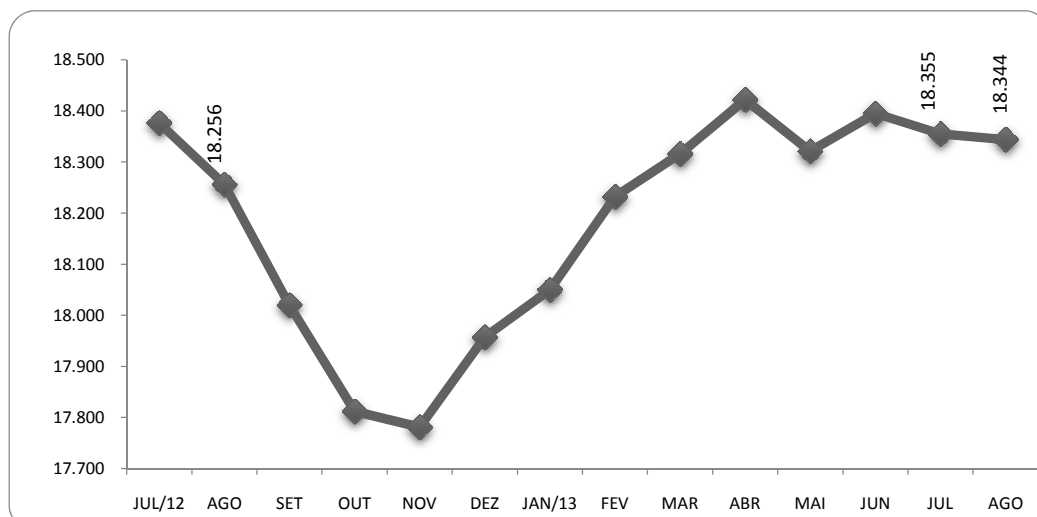
FONTE: IBGE, Diretoria de Pesquisas, Coordenação de Trabalho e Rendimento, Pesquisa Mensal de Emprego.

Indicadores de distribuição da população não economicamente ativa, por região metropolitana, segundo algumas características em agosto de 2013

População não economicamente ativa (%)	Total das seis áreas	Recife	Salvador	Belo Horizonte	Rio de Janeiro	São Paulo	Porto Alegre
Sexo:							
Masculino	35,9	35,5	35,9	37,6	34,9	35,7	38,2
Feminino	64,1	64,5	64,1	62,4	65,1	64,3	61,8
Faixa etária:							
10 a 14 anos	18,2	17,2	19,2	20,3	16,2	18,7	19,9
15 a 17 anos	9,9	9,9	9,9	10,0	10,3	9,6	9,5
18 a 24 anos	8,7	10,6	10,3	9,0	10,6	6,8	7,2
25 a 49 anos	18,2	22,8	21,4	19,2	17,1	17,2	17,1
50 anos ou mais	45,0	39,5	39,1	41,5	45,8	47,7	46,4
Anos de estudo:							
Sem instrução e menos de 1 ano	5,3	7,7	6,5	5,4	4,5	5,2	4,0
1 a 3 anos	9,2	10,7	11,8	10,5	8,1	8,3	11,0
4 a 7 anos	38,3	34,4	33,0	40,6	34,3	41,3	43,1
8 a 10 anos	18,9	17,7	17,5	17,5	19,8	19,6	17,8
11 anos ou mais	28,3	29,1	31,1	26,0	33,3	25,6	24,0
Por disponibilidade:							
Que não gostaria de trabalhar	90,0	79,0	79,8	88,7	93,9	91,9	92,6
Que gostaria e estava disponível	8,0	17,8	18,0	9,0	5,0	5,8	5,6
Que gostaria e não estava disponível	2,1	3,2	2,2	2,3	1,1	2,4	1,8
Marg. ligada à população econom. ativa	3,2	6,1	6,9	4,4	2,2	2,3	2,2

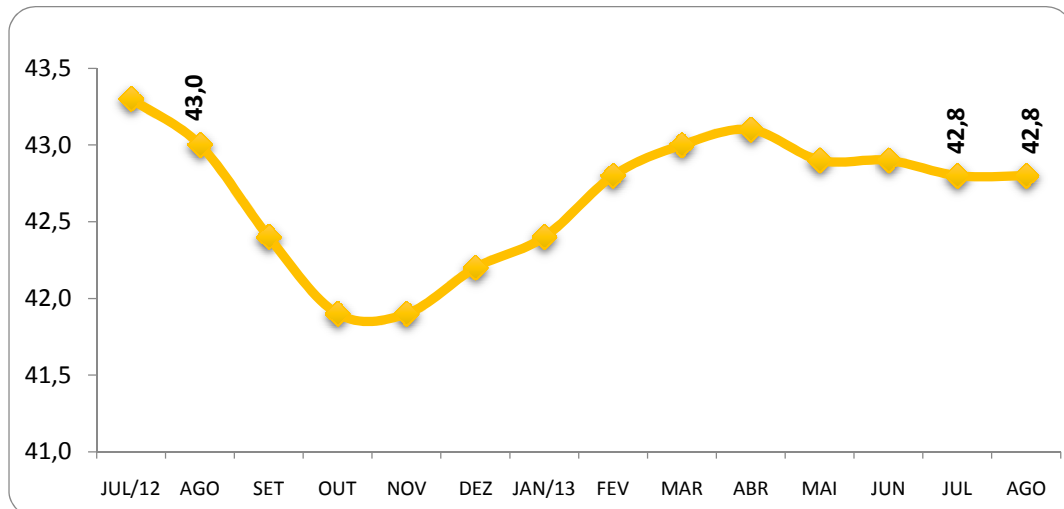
FONTE: IBGE, Diretoria de Pesquisas, Coordenação de Trabalho e Rendimento, Pesquisa Mensal de Emprego.

O gráfico a seguir mostra a evolução, de JULHO de 2012 a AGOSTO de 2013, da população não economicamente ativa, para o total das seis regiões metropolitanas abrangidas pela pesquisa (em mil pessoas)



FONTE: IBGE, Diretoria de Pesquisas, Coordenação de Trabalho e Rendimento, Pesquisa Mensal de Emprego.

O gráfico a seguir mostra a evolução, de JULHO de 2012 a AGOSTO de 2013, da taxa de inatividade, para o total das seis regiões metropolitanas abrangidas pela pesquisa



FONTE: IBGE, Diretoria de Pesquisas, Coordenação de Trabalho e Rendimento, Pesquisa Mensal de Emprego.

Distribuição da população ocupada segundo as categorias de posição na ocupação

(continua na página seguinte)

Mês e ano	Empregados							Conta Própria	Empregador	Não Remunerado de Conta Própria ou Empregador
	Total	Setor Privado		Setor Público		Trabalhador Doméstico				
		Com Carteira	Sem Cart. + Não remun. Empregado	Militar ou Funcionários Públicos	Com cart. + Sem cart.	Com carteira	Sem carteira			
jan/04	73,3	39,7	15,7	7,1	3,3	2,6	4,9	20,8	5,0	0,9
fev/04	73,1	39,6	15,5	7,1	3,3	2,7	5,0	20,8	5,2	0,9
mar/04	72,9	39,5	15,3	7,1	3,3	2,6	5,1	21,0	5,3	0,8
abr/04	73,2	39,1	16,0	7,1	3,3	2,7	5,0	20,5	5,3	1,0
mai/04	73,8	39,3	16,1	7,1	3,4	2,8	5,1	19,8	5,4	0,9
jun/04	73,7	39,1	16,1	7,2	3,5	2,8	4,9	19,8	5,6	0,9
jul/04	73,5	39,0	15,9	7,4	3,4	2,7	5,0	20,1	5,4	0,9
ago/04	73,5	38,6	15,9	7,3	3,6	2,8	5,0	20,2	5,4	0,9
set/04	73,6	38,8	16,0	7,3	3,4	2,7	5,4	20,4	5,3	0,8
out/04	73,8	39,3	16,0	7,4	3,1	2,7	5,4	20,2	5,1	0,8
nov/04	74,0	39,6	15,9	7,4	3,1	2,7	5,3	20,1	5,1	0,8
dez/04	74,3	39,5	16,6	7,3	3,0	2,7	5,4	19,8	5,1	0,8
jan/05	74,3	39,7	16,3	7,3	3,1	2,9	5,1	19,8	5,2	0,7
fev/05	74,5	40,4	15,7	7,2	3,2	2,8	5,2	19,4	5,3	0,8
mar/05	74,4	40,3	15,5	7,4	3,1	2,9	5,1	19,6	5,2	0,8
abr/05	74,9	40,3	15,8	7,4	3,1	3,0	5,2	19,0	5,3	0,8
mai/05	75,1	40,5	15,7	7,3	3,1	3,0	5,4	19,0	5,2	0,7
jun/05	74,8	40,4	15,6	7,1	3,4	3,0	5,4	19,2	5,2	0,7
jul/05	74,9	40,2	15,6	7,3	3,2	3,0	5,6	19,2	5,0	0,9
ago/05	74,6	40,0	15,6	7,2	3,5	2,9	5,4	19,4	5,1	0,9
set/05	74,5	40,2	15,4	7,3	3,4	2,9	5,3	19,6	5,1	0,8
out/05	74,6	40,1	15,8	7,5	3,2	2,8	5,3	19,5	5,1	0,8
nov/05	74,8	40,3	15,7	7,5	3,1	2,9	5,2	19,4	5,0	0,8
dez/05	74,8	40,9	15,4	7,2	3,3	2,9	5,2	19,3	5,1	0,7
jan/06	75,3	41,1	15,2	7,5	3,2	2,8	5,4	18,8	5,1	0,8
fev/06	75,2	41,4	14,8	7,6	3,1	2,8	5,4	19,1	4,9	0,8
mar/06	75,0	41,3	14,5	7,8	3,3	2,9	5,3	19,0	5,2	0,8
abr/06	75,5	41,8	14,6	7,6	3,4	2,8	5,3	18,8	4,9	0,7
mai/06	75,1	41,7	14,5	7,3	3,4	2,8	5,3	19,1	5,1	0,8
jun/06	74,9	41,2	14,7	7,3	3,5	2,9	5,4	19,2	5,1	0,8
jul/06	75,5	41,4	14,9	7,2	3,6	3,0	5,4	19,1	4,8	0,6
ago/06	75,4	41,2	14,9	7,3	3,5	2,9	5,5	18,8	4,9	0,8
set/06	75,4	41,2	15,2	7,2	3,5	2,8	5,6	19,0	4,8	0,8
out/06	75,2	41,5	14,9	7,2	3,3	2,9	5,3	19,3	4,8	0,7
nov/06	74,9	41,5	14,8	7,3	3,2	3,0	5,2	19,5	4,9	0,8
dez/06	74,5	41,6	14,4	7,1	3,2	2,8	5,3	19,8	4,9	0,8
jan/07	74,9	41,7	14,4	7,5	3,1	2,9	5,2	19,6	4,8	0,8
fev/07	75,2	42,0	14,0	7,7	3,2	2,8	5,5	19,4	4,7	0,7
mar/07	75,0	41,8	14,0	7,5	3,3	2,8	5,6	19,5	4,7	0,8
abr/07	75,3	42,1	14,3	7,3	3,3	2,9	5,4	19,1	4,8	0,7
mai/07	75,3	42,2	14,0	7,4	3,2	3,0	5,5	19,4	4,6	0,7
jun/07	74,9	41,9	14,0	7,4	3,2	3,0	5,4	19,7	4,8	0,7
jul/07	75,2	42,3	13,8	7,3	3,4	3,0	5,4	19,4	4,7	0,7
ago/07	75,3	42,9	13,6	7,2	3,4	2,9	5,3	19,0	5,1	0,7
set/07	75,3	42,8	13,9	7,1	3,3	3,0	5,2	19,3	4,8	0,6
out/07	75,5	43,0	13,9	7,3	3,2	2,9	5,2	19,2	4,7	0,6
nov/07	75,3	43,4	13,7	7,2	3,1	2,9	5,0	19,3	4,8	0,6
dez/07	75,2	43,2	13,9	7,2	3,0	2,8	5,1	19,4	4,7	0,7
jan/08	75,4	43,8	13,5	7,3	3,0	2,8	5,0	19,3	4,6	0,7
fev/08	75,4	44,0	13,1	7,6	3,1	2,8	4,9	19,1	4,8	0,7
mar/08	75,5	43,9	13,3	7,7	3,0	2,9	4,8	19,2	4,6	0,7
abr/08	75,9	44,3	13,1	7,5	3,1	2,9	5,0	18,7	4,8	0,7
mai/08	76,0	44,2	13,2	7,5	3,1	2,9	5,1	18,7	4,6	0,7
jun/08	75,8	43,9	13,4	7,5	3,1	3,0	4,9	18,9	4,7	0,7
jul/08	76,1	43,8	13,8	7,4	3,1	3,0	4,9	18,5	4,7	0,7
ago/08	76,1	43,7	13,9	7,7	3,0	2,9	4,9	18,9	4,5	0,6
set/08	76,1	43,9	13,8	7,6	3,1	2,8	5,0	18,6	4,6	0,6
out/08	76,2	44,4	13,5	7,7	3,1	2,8	4,8	18,5	4,6	0,6
nov/08	76,1	44,4	13,4	7,7	2,9	2,7	4,8	18,8	4,6	0,6
dez/08	76,0	44,7	13,2	7,6	3,1	2,7	4,6	18,7	4,7	0,6

Mês e ano	Empregados							Conta Própria	Empregador	Não Remunerado de Conta Própria ou Empregador
	Total	Setor Privado		Setor Público		Trabalhador Doméstico				
		Com Carteira	Sem Carteira + Não Remunerado Empregado	Militar ou Funcionários Públicos	Com cart. + Sem cart.	Com carteira	Sem carteira			
jan/09	76,1	44,9	12,8	7,9	2,9	2,9	4,7	18,6	4,7	0,7
fev/09	75,9	44,8	12,7	7,6	3,1	2,9	4,8	18,9	4,6	0,6
mar/09	75,9	44,5	12,5	7,9	3,1	3,0	4,8	18,8	4,6	0,7
abr/09	76,1	45,0	12,5	7,6	3,1	2,9	5,0	18,6	4,7	0,6
mai/09	76,3	44,9	12,6	7,5	3,4	2,9	4,9	18,5	4,6	0,6
jun/09	76,2	44,8	12,9	7,7	3,2	2,9	4,8	18,5	4,6	0,6
jul/09	76,3	45,1	12,6	7,5	3,2	2,9	4,9	18,7	4,4	0,6
ago/09	76,1	44,5	12,6	8,0	3,2	2,8	5,0	18,8	4,5	0,6
set/09	75,9	44,2	12,8	7,8	3,3	2,8	5,0	18,8	4,6	0,7
out/09	75,7	44,3	12,5	7,6	3,3	2,8	5,0	19,2	4,5	0,6
nov/09	75,8	44,5	12,8	7,5	3,3	2,8	4,8	19,1	4,5	0,6
dez/09	75,9	44,7	12,8	7,4	3,2	2,8	5,0	19,1	4,5	0,6
jan/10	76,1	45,5	12,3	7,4	3,1	2,9	5,0	18,9	4,3	0,6
fev/10	76,3	46,0	12,1	7,5	3,0	2,8	4,8	18,6	4,5	0,5
mar/10	76,3	46,0	12,2	7,3	3,2	2,9	4,7	18,6	4,5	0,6
abr/10	76,6	46,4	12,1	7,4	3,2	2,8	4,7	18,3	4,5	0,5
mai/10	76,5	46,3	12,2	7,3	3,4	2,8	4,6	18,4	4,5	0,5
jun/10	76,7	46,4	12,2	7,4	3,4	2,7	4,6	18,1	4,7	0,5
jul/10	76,6	46,3	12,3	7,6	3,2	2,7	4,5	18,4	4,5	0,5
ago/10	76,6	46,2	12,2	7,6	3,5	2,7	4,4	18,4	4,5	0,5
set/10	76,9	46,4	12,2	7,8	3,3	2,7	4,4	18,1	4,5	0,5
out/10	76,7	46,3	12,0	7,9	3,4	2,6	4,6	18,3	4,5	0,5
nov/10	76,5	46,7	11,5	7,8	3,4	2,6	4,4	18,6	4,5	0,5
dez/10	76,9	47,0	11,7	7,7	3,2	2,7	4,5	18,1	4,5	0,6
jan/11	77,2	47,4	11,8	7,8	3,1	2,6	4,4	18,2	4,2	0,4
fev/11	77,0	48,1	11,3	7,5	3,1	2,7	4,2	18,3	4,3	0,4
mar/11	77,5	48,2	11,4	7,5	3,2	2,9	4,3	17,9	4,1	0,5
abr/11	77,5	48,4	11,5	7,3	3,3	2,7	4,3	18,0	4,1	0,5
mai/11	77,2	48,2	11,5	7,3	3,3	2,7	4,2	18,1	4,3	0,5
jun/11	77,4	48,2	11,2	7,5	3,4	2,7	4,3	17,8	4,4	0,4
jul/11	77,4	48,6	11,2	7,6	3,2	2,6	4,1	17,7	4,5	0,4
ago/11	77,2	48,6	10,9	7,5	3,4	2,6	4,2	17,8	4,5	0,4
set/11	77,5	48,7	10,9	7,8	3,3	2,6	4,2	17,5	4,5	0,4
out/11	77,5	49,0	10,7	7,7	3,2	2,6	4,2	17,8	4,3	0,4
nov/11	77,3	48,9	10,6	7,5	3,4	2,7	4,1	18,0	4,3	0,4
dez/11	77,3	49,2	10,7	7,6	3,0	2,5	4,2	17,9	4,4	0,4
jan/12	77,3	49,5	10,6	7,8	2,9	2,5	4,1	18,1	4,2	0,4
fev/12	77,3	49,7	10,3	7,7	2,8	2,6	4,1	17,9	4,4	0,4
mar/12	77,2	49,2	10,7	7,9	2,8	2,6	4,0	18,0	4,5	0,3
abr/12	77,2	48,9	10,5	7,9	3,1	2,6	4,1	18,0	4,4	0,3
mai/12	77,2	48,9	10,4	8,0	3,0	2,7	4,1	17,9	4,5	0,4
jun/12	77,3	48,7	10,8	7,9	3,2	2,7	4,0	17,7	4,7	0,4
jul/12	77,4	49,2	10,5	7,8	3,2	2,7	4,0	17,8	4,4	0,3
ago/12	77,6	49,5	10,4	7,9	3,2	2,6	4,0	17,5	4,5	0,4
set/12	77,6	49,3	10,6	7,6	3,5	2,6	4,1	17,5	4,5	0,4
out/12	77,4	49,1	10,5	7,7	3,7	2,5	3,9	17,7	4,5	0,4
nov/12	77,2	48,7	10,7	7,6	3,7	2,5	4,0	17,7	4,7	0,4
dez/12	77,5	49,4	10,6	7,5	3,6	2,5	4,0	17,6	4,4	0,4
jan/13	77,3	50,1	10,1	7,6	3,3	2,4	3,7	17,9	4,5	0,3
fev/13	77,1	50,0	10,1	7,5	3,4	2,5	3,6	17,9	4,6	0,4
mar/13	77,2	49,9	9,8	7,8	3,4	2,5	3,7	18,1	4,4	0,3
abr/13	77,1	50,0	9,8	7,8	3,5	2,4	3,7	18,0	4,5	0,3
mai/13	77,1	49,7	9,9	8,0	3,2	2,6	3,7	18,0	4,5	0,4
jun/13	77,1	49,9	9,6	8,3	3,0	2,5	3,7	18,0	4,5	0,3
jul/13	77,1	50,2	9,7	8,0	3,0	2,7	3,6	18,0	4,5	0,3
ago/13	77,4	50,4	9,7	8,0	3,1	2,6	3,6	17,9	4,4	0,3

FONTE: IBGE, Diretoria de Pesquisas, Coordenação de Trabalho e Rendimento, Pesquisa Mensal de Emprego.

Rio de Janeiro, 26 de setembro de 2013.