

Indicadores IBGE

**Pesquisa Mensal de Emprego
Novembro 2013**

Instituto Brasileiro de Geografia
e Estatística - IBGE

Presidenta da República

Dilma Rousseff

Ministra do Planejamento, Orçamento e Gestão

Miriam Belchior

INSTITUTO BRASILEIRO DE GEOGRAFIA E ESTATÍSTICA - IBGE

Presidenta

Wasmália Bivar

Diretor Executivo

Fernando J. Abrantes

ÓRGÃOS ESPECÍFICOS SINGULARES

Diretoria de Pesquisas

Marcia Maria Melo Quintslr

Diretoria de Geociências

Wadih João Scandar Neto

Diretoria de Informática

Paulo César Moraes Simões

Centro de Documentação e Disseminação de Informações

David Wu Tai

Escola Nacional de Ciências Estatísticas

Denise Britz do Nascimento Silva

UNIDADE RESPONSÁVEL

Diretoria de Pesquisas

Coordenação de Trabalho e Rendimento

Cimar Azeredo Pereira

EQUIPE TÉCNICA

Gerência da Pesquisa Mensal de Emprego

Cimar Azeredo Pereira

Análise dos Resultados

Cimar Azeredo Pereira

Angela Maria Broqué Mello

Adriana Araújo Beringuy

Flavia Vinhaes Santos

William Araújo Kratochwill

Equipe de Crítica, Imputação, Programação e
Tabulação dos Indicadores

Fabiane Cirino de Oliveira Santos

Lino Eduardo Rodrigues Pereira

Maira Bonna Lenzi

Marcus Vinícius Moraes Fernandes

Equipe de Acompanhamento e Controle

Dayse dos Santos Sampaio

Helena de Mello Pereira

Equipe de Controle de Material de Campo

Luiz Cláudio da Silva Malvino

Michelle Menegardo

Equipe de Analistas de Sistemas

Patrícia Zamprogno Tavares

Equipe de Estagiários

André William Sant Anna de Figueiredo

Andreza Correa dos Santos

Ramon Oliveira dos Santos

Indicadores IBGE

Plano de divulgação:

Trabalho e rendimento

Pesquisa mensal de emprego

Agropecuária

Estatística da produção agrícola*

Estatística da produção pecuária*

Indústria

Pesquisa industrial mensal: emprego e salário

Pesquisa industrial mensal: produção física Brasil

Pesquisa industrial mensal: produção física regional

Comércio

Pesquisa mensal de comércio

Índices, preços e custos

Índice de preços ao produtor - indústrias de transformação

Sistema nacional de índices de preços ao consumidor: INPC

- IPCA

Sistema nacional de índices de preços ao consumidor:

IPCA-E

Sistema nacional de pesquisa de custos e índices da

construção civil

Contas nacionais trimestrais

Contas nacionais trimestrais: indicadores de volume e valores

correntes

*Continuação de: Estatística da produção agropecuária, a partir de janeiro de 2006.

Iniciado em 1982, com a divulgação de indicadores sobre trabalho e rendimento, indústria e preços, o periódico **Indicadores IBGE** incorporou no decorrer da década de 80 informações sobre agropecuária e produto interno bruto. A partir de 1991, foi subdividido em fascículos por assuntos específicos, que incluem tabelas de resultados, comentários e notas metodológicas. As informações apresentadas estão disponíveis em diferentes níveis geográficos: nacional, regional e metropolitano, variando por fascículo.

SUMÁRIO
ESTIMATIVAS PARA O MÊS DE OUTUBRO DE 2013 3

PESQUISA MENSAL DE EMPREGO

ESTIMATIVAS PARA O MÊS DE NOVEMBRO DE 2013

REGIÕES METROPOLITANAS DE:

RECIFE, SALVADOR, BELO HORIZONTE,
RIO DE JANEIRO, SÃO PAULO e PORTO ALEGRE.

Taxa de desocupação cai e rendimento cresce

De acordo com os resultados da Pesquisa Mensal de Emprego, apurada em novembro de 2013, o **número de pessoas com 10 anos ou mais de idade** (*consideradas em idade ativa*), para o conjunto das seis regiões metropolitanas onde a pesquisa é investigada, foi estimado em 43,0 milhões. Esta estimativa não registrou variação frente a outubro. Em relação a novembro do ano passado este contingente aumentou (1,3%).

A **população economicamente ativa** (*formada pelos contingentes de ocupados e desocupados*) foi estimada no mês de novembro de 2013, para o conjunto das seis regiões pesquisadas, em 24,4 milhões de pessoas. Este indicador ficou estável na comparação com outubro mas apresentou queda em relação a novembro de 2012 (1,0%).

A **taxa de atividade** (*proporção de pessoas economicamente ativas em relação à população em idade ativa*) de novembro de 2013 foi estimada em 56,8% para o conjunto das seis regiões pesquisadas. Este resultado não variou em relação a outubro e, na comparação com novembro de 2012, sofreu retração de 1,3 ponto percentual.

O contingente de **pessoas ocupadas** em novembro de 2013 foi estimado em 23,3 milhões para o conjunto das seis regiões, indicando um quadro de estabilidade tanto na comparação mensal (com outubro último) quanto na anual (com novembro de 2012). Regionalmente, a análise mensal mostrou que, de outubro para novembro de 2013, a **população ocupada** não assinalou variação estatisticamente significativa em nenhuma das regiões investigadas, mesmo comportamento foi observado na comparação com novembro do ano anterior.

Na análise do **contingente de ocupados por grupamentos de atividade**, para o conjunto das seis regiões, de outubro para novembro de 2013, não foi observada nenhuma variação significativa. Na comparação com novembro de 2012, ocorreu declínio nos *Serviços domésticos* (12,2%) e na *Indústria* (3,9%). Nos demais grupamentos não foi verificada alteração.

O **nível da ocupação** (*proporção de pessoas ocupadas em relação às pessoas em idade ativa*) foi estimado em novembro último em 54,2% para o total das seis regiões investigadas, mesmo percentual verificado em outubro. No confronto com novembro de 2012 (55,3%), esse indicador teve redução de 1,1 ponto percentual. Regionalmente, na comparação mensal o quadro foi de estabilidade e no confronto com novembro do ano passado, quatro regiões apresentaram queda: Recife, Rio de Janeiro e São Paulo, de 1,3 ponto percentual, respectivamente, e Belo Horizonte de 1,2 ponto percentual.

O **número de trabalhadores com carteira de trabalho assinada no setor privado**, no mês de novembro de 2013, foi estimado em 11,8 milhões no conjunto das seis regiões pesquisadas. Este resultado não se modificou frente a outubro e aumentou 3,1% na comparação anual (novembro de 2012).

O **contingente de desocupados**, em novembro de 2013, foi estimado em 1,1 milhão de pessoas no conjunto das seis regiões investigadas, apresentando queda de 10,9% frente a outubro. Em relação a novembro do ano passado, essa população manteve comportamento estável. Na análise regional, o **contingente de desocupados**, frente a outubro, apresentou declínio em São Paulo, 16,6% e não variou nas demais regiões. No confronto com novembro de 2012, houve elevação no número de desocupados na Região Metropolitana de Salvador (31,7%), queda em Porto Alegre (26,6%) e em São Paulo (15,4%).

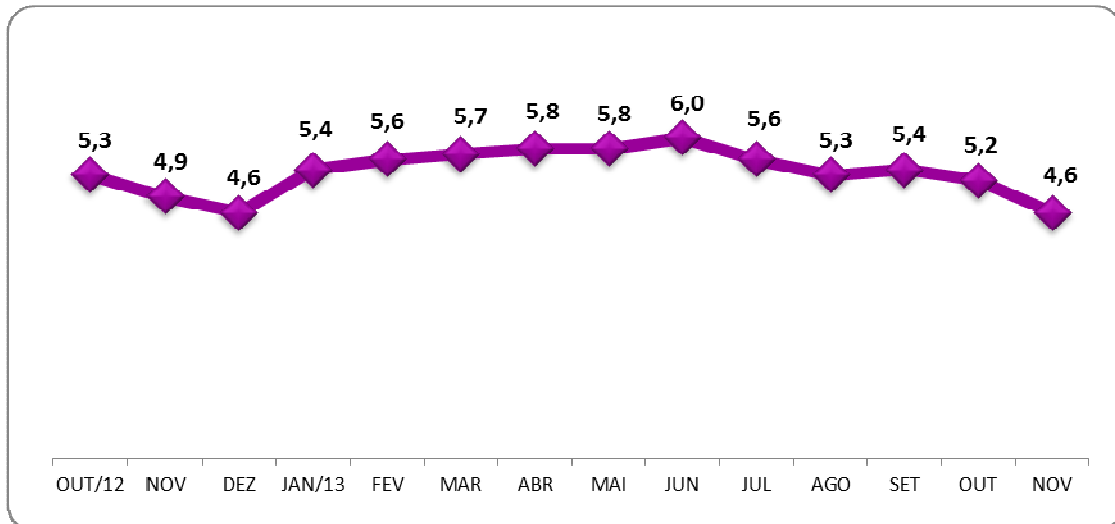
A taxa de desocupação em novembro de 2013, foi estimada em 4,6% para o conjunto das seis regiões metropolitanas investigadas. Na comparação com outubro (5,2%), a taxa apresentou redução de 0,6 ponto percentual. Frente a novembro do ano passado (4,9%), esse indicador não apresentou variação estatisticamente significativa. A taxa de desocupação de novembro de 2013, atingiu o menor valor da série histórica da pesquisa que foi iniciada em março de 2002, lembrando que esse mesmo percentual foi verificado em dezembro de 2012 (4,6%).

Regionalmente, na análise mensal, a taxa de desocupação caiu na Região Metropolitana de São Paulo (0,9 ponto percentual) e manteve a estabilidade nas demais regiões pesquisadas. Em relação a novembro de 2012, a taxa aumentou 1,7 ponto percentual em Salvador (passou de 6,5% para 8,2%), em São Paulo caiu 0,8 ponto percentual (passou de 5,5% para 4,7%) e em Porto Alegre caiu 0,9 ponto percentual (passou de 3,5% para 2,6%). A taxa de desocupação em novembro de 2013, atingiu os menores valores da série em Porto Alegre (2,6%) e no Rio de Janeiro (3,8%). Em São Paulo (4,7%) também foi considerado o menor valor da série, repetindo a taxa estimada em dezembro de 2011.

O rendimento médio real habitual dos trabalhadores foi estimado para o conjunto das seis regiões pesquisadas, no mês de novembro de 2013, em R\$ 1.965,20. Este resultado foi 2,0% maior que o apurado em outubro (R\$ 1.927,48) e 3,0% acima do verificado em novembro de 2012 (R\$ 1.908,41). Regionalmente, em relação a outubro último, o rendimento dos trabalhadores subiu nas Regiões Metropolitanas de Recife (4,8%), Rio de Janeiro (4,1%), Porto Alegre (1,8%) e São Paulo (1,5%). Apresentou retração em Salvador (2,6%) e ficou estável em Belo Horizonte. Na comparação com novembro de 2012, houve alta em Porto Alegre (8,9%), Rio de Janeiro (6,1%) e em São Paulo (3,1%). Declinou em Salvador (8,3%) e em Belo Horizonte (0,8%) e não variou em Recife.

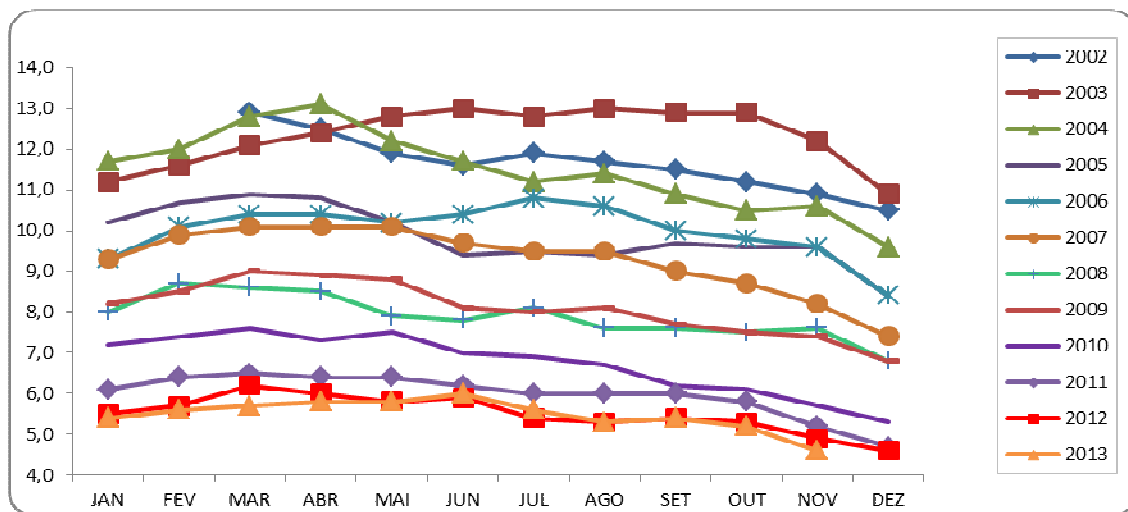
A massa de rendimento médio real habitual dos ocupados foi estimada em 46,2 bilhões em novembro de 2013, cresceu 2,0% em relação a outubro. Na comparação com novembro do ano passado esta estimativa aumentou 2,3%.

O gráfico a seguir mostra a evolução da taxa de desocupação OUTUBRO de 2012 a NOVEMBRO de 2013 no total das seis regiões metropolitanas abrangidas pela pesquisa



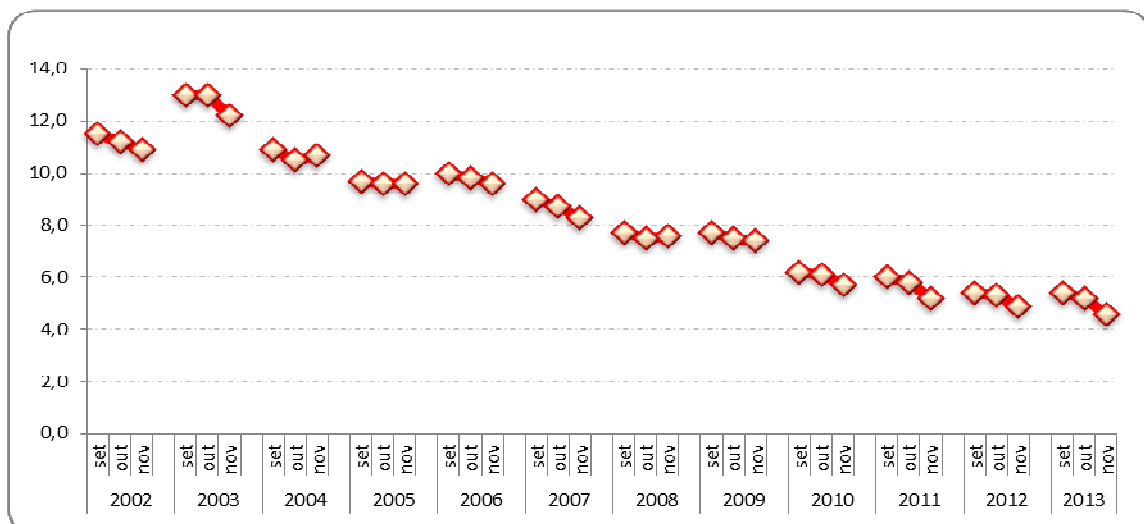
FONTE: IBGE, Diretoria de Pesquisas, Coordenação de Trabalho e Rendimento, Pesquisa Mensal de Emprego.

O gráfico a seguir mostra a evolução da taxa de desocupação de MARÇO de 2002 a NOVEMBRO de 2013, no total das seis regiões metropolitanas abrangidas pela pesquisa



FONTE: IBGE, Diretoria de Pesquisas, Coordenação de Trabalho e Rendimento, Pesquisa Mensal de Emprego.

O gráfico a seguir mostra a evolução da taxa de desocupação dos meses de SETEMBRO, OUTUBRO e NOVEMBRO de 2002 a 2013, no total das seis regiões metropolitanas abrangidas pela pesquisa



FONTE: IBGE, Diretoria de Pesquisas, Coordenação de Trabalho e Rendimento, Pesquisa Mensal de Emprego.

**Indicadores de distribuição da população em idade ativa, por região metropolitana,
segundo algumas características em novembro de 2013**

População em idade ativa (%)	Total das seis áreas	Recife	Salvador	Belo Horizonte	Rio de Janeiro	São Paulo	Porto Alegre
Sexo:							
Masculino	46,1	45,3	44,6	46,3	45,8	46,6	46,1
Feminino	53,9	54,7	55,4	53,7	54,2	53,4	53,9
Faixa etária:							
10 a 14 anos	7,5	8,6	8,1	8,2	6,9	7,3	8,2
15 a 17 anos	5,2	4,9	5,4	5,6	4,9	5,4	5,2
16 a 24 anos	15,1	15,5	17,1	16,7	14,6	14,6	14,9
18 a 24 anos	11,7	12,3	13,5	12,9	11,4	11,3	11,4
25 a 49 anos	42,6	43,2	44,7	43,8	41,0	42,9	41,3
50 anos ou mais	32,9	31,0	28,4	29,4	35,9	33,2	34,0
Anos de estudo							
Sem instrução e menos de 1 ano	3,2	4,8	4,2	2,9	2,9	3,1	2,2
1 a 3 anos	5,5	7,2	6,6	5,9	5,3	4,9	6,2
4 a 7 anos	24,9	24,9	22,7	27,2	23,0	25,2	28,3
8 a 10 anos	17,9	16,5	17,3	18,0	17,7	18,0	19,3
11 anos ou mais	48,5	46,4	49,2	46,0	51,1	48,9	44,0

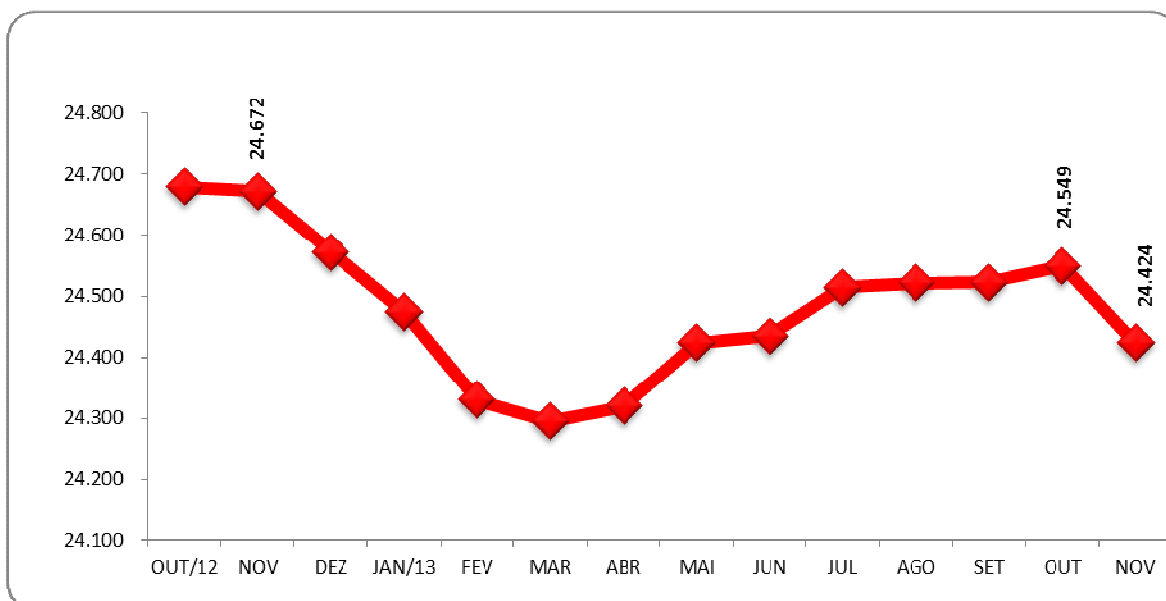
FONTES: IBGE, Diretoria de Pesquisas, Coordenação de Trabalho e Rendimento, Pesquisa Mensal de Emprego.

**Indicadores de distribuição da população economicamente ativa, por região metropolitana,
segundo algumas características em novembro de 2013**

População economicamente ativa (%)	Total das seis áreas	Recife	Salvador	Belo Horizonte	Rio de Janeiro	São Paulo	Porto Alegre
Sexo:							
Masculino	53,6	53,9	51,2	52,6	54,2	53,9	53,9
Feminino	46,4	46,1	48,8	47,4	45,8	46,1	46,1
Condição no domicílio:							
Principal responsável	47,3	43,6	47,0	44,1	49,4	47,3	49,2
Outros membros	52,7	56,4	53,0	55,9	50,6	52,7	50,8
Faixa etária:							
10 a 14 anos	0,1	0,2	0,5	0,1	0,1	0,1	0,1
15 a 17 anos	1,6	1,3	1,5	2,3	0,7	1,9	2,2
18 a 24 anos	14,0	14,2	14,5	15,4	12,2	14,4	14,2
25 a 49 anos	61,3	62,5	62,8	61,2	60,5	61,7	59,8
50 anos ou mais	22,9	21,8	20,7	21,1	26,5	21,9	23,7
Anos de estudo:							
Sem instrução e menos de 1 ano	1,3	1,9	2,1	1,1	1,1	1,2	0,8
1 a 3 anos	2,7	3,2	3,5	2,7	2,4	2,5	2,8
4 a 7 anos	15,3	16,2	15,6	18,2	14,8	14,2	17,4
8 a 10 anos	16,9	15,5	16,8	18,5	15,8	16,8	19,8
11 anos ou mais	63,8	63,1	62,0	59,4	65,8	65,2	59,2

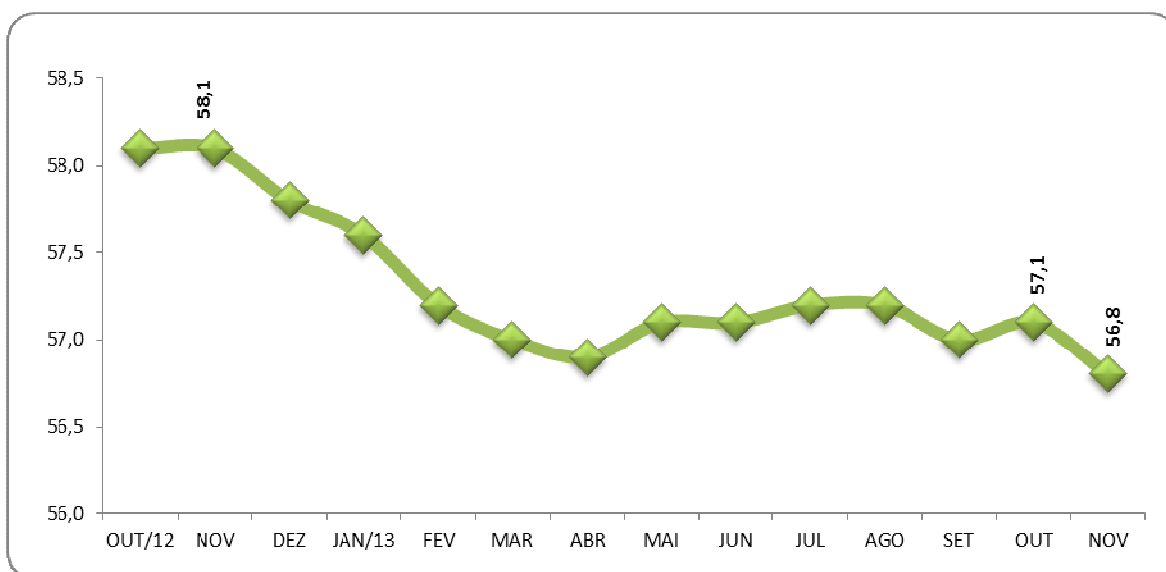
FONTES: IBGE, Diretoria de Pesquisas, Coordenação de Trabalho e Rendimento, Pesquisa Mensal de Emprego.

O gráfico a seguir mostra a evolução, de OUTUBRO de 2012 a NOVEMBRO de 2013, da população economicamente ativa, para o total das seis regiões metropolitanas abrangidas pela pesquisa (em mil pessoas)



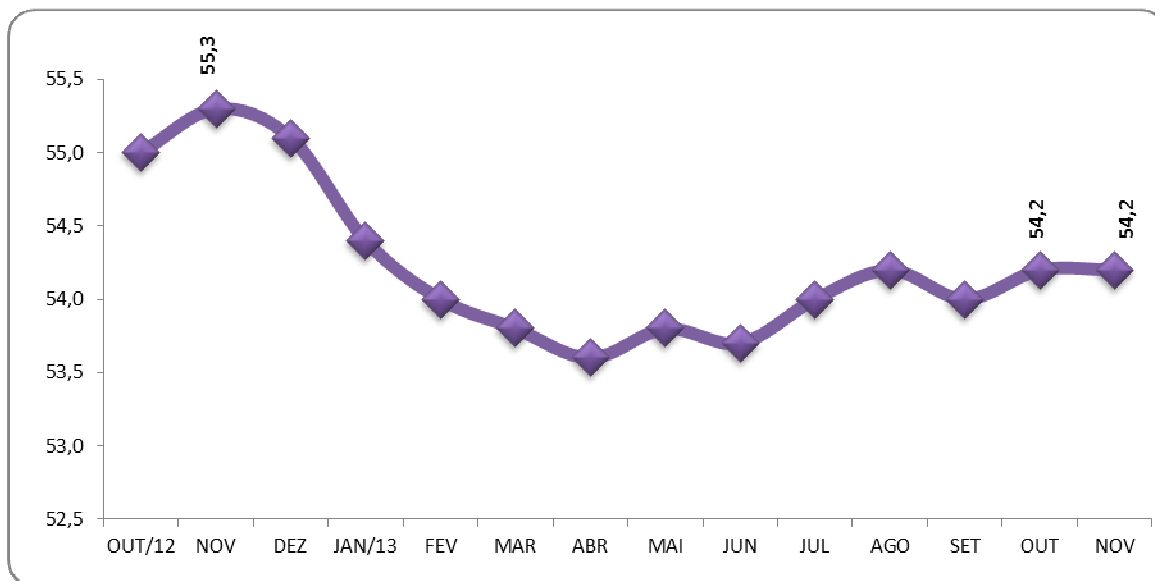
FONTE: IBGE, Diretoria de Pesquisas, Coordenação de Trabalho e Rendimento, Pesquisa Mensal de Emprego.

O gráfico a seguir mostra a evolução, de OUTUBRO de 2012 a NOVEMBRO de 2013, da taxa de atividade, para o total das seis regiões metropolitanas abrangidas pela pesquisa



FONTE: IBGE, Diretoria de Pesquisas, Coordenação de Trabalho e Rendimento, Pesquisa Mensal de Emprego.

O gráfico a seguir mostra a evolução, de OUTUBRO de 2012 a NOVEMBRO de 2013, do nível da ocupação, para o total das seis regiões metropolitanas abrangidas pela pesquisa.



FONTE: IBGE, Diretoria de Pesquisas, Coordenação de Trabalho e Rendimento, Pesquisa Mensal de Emprego.

Evolução do nível da ocupação, por região metropolitana, desde janeiro de 2003

(continua na página seguinte)

Nível da ocupação (%)							
Mês/ano	TOTAL	Recife	Salvador	Belo Horizonte	Rio de Janeiro	São Paulo	Porto Alegre
jan/03	49,9	44,5	48,4	49,7	49,8	50,9	51,3
fev/03	49,7	44,9	48,0	49,3	49,2	51,0	51,2
mar/03	49,7	44,3	47,5	49,2	49,5	51,1	51,1
abr/03	49,7	43,7	48,1	50,4	49,4	50,7	51,3
mai/03	49,7	43,8	47,8	50,3	49,8	50,7	51,3
jun/03	49,9	43,4	47,5	50,1	50,0	51,1	51,3
jul/03	49,7	44,0	47,3	49,2	49,8	51,1	50,6
ago/03	50,0	44,6	47,9	50,3	50,1	51,1	51,4
set/03	50,6	44,7	47,7	51,2	49,9	52,4	51,4
out/03	50,2	44,1	47,9	50,7	49,9	51,7	51,5
nov/03	50,8	44,0	48,8	51,3	50,1	52,4	52,2
dez/03	50,6	44,6	49,0	50,9	49,1	52,7	52,0
jan/04	49,6	43,1	48,0	49,5	48,6	51,5	51,2
fev/04	49,6	43,0	47,6	50,0	49,5	51,2	50,1
mar/04	49,8	43,2	47,1	50,3	49,9	51,3	50,5
abr/04	50,0	43,8	46,9	50,8	50,0	51,4	50,9
mai/04	50,3	43,5	47,5	50,7	49,9	52,2	51,1
jun/04	50,4	43,0	47,6	51,2	50,1	52,1	51,3
jul/04	50,8	43,2	48,0	51,5	50,5	52,6	51,2
ago/04	51,0	43,0	49,1	52,3	50,9	52,6	51,1
set/04	51,4	44,0	49,9	52,3	51,2	53,0	51,9
out/04	51,4	44,2	50,3	52,0	50,3	53,3	52,4
nov/04	51,4	43,8	50,2	52,0	50,0	53,6	52,1
dez/04	51,3	44,1	49,8	51,4	49,8	53,5	52,8
jan/05	50,4	43,0	49,4	49,9	49,7	52,4	51,5
fev/05	50,3	42,2	48,8	49,9	49,8	52,4	50,9
mar/05	50,6	42,6	48,7	50,1	49,7	53,2	50,7
abr/05	50,5	42,5	48,2	50,6	49,2	53,0	51,4
mai/05	51,2	43,4	49,0	52,1	49,5	53,6	52,7
jun/05	51,1	43,5	49,2	52,1	49,8	53,3	52,5
jul/05	51,0	43,1	49,5	51,3	49,5	53,4	52,4
ago/05	51,2	43,1	50,0	51,3	49,8	53,5	52,5
set/05	51,5	43,2	50,2	52,5	50,4	53,5	52,4
out/05	51,4	43,8	49,9	52,2	49,9	53,5	52,6
nov/05	51,3	43,2	49,9	52,3	50,2	53,3	53,1
dez/05	51,5	43,4	50,0	52,6	50,2	53,4	53,0
jan/06	50,8	42,6	49,9	51,4	49,9	52,8	51,7
fev/06	50,6	42,4	49,7	51,2	49,7	52,7	51,2
mar/06	50,6	42,2	49,4	51,7	49,5	52,6	51,8
abr/06	50,4	43,2	48,4	51,7	49,3	52,3	51,3
mai/06	50,5	43,7	48,5	53,2	49,1	52,1	52,0
jun/06	50,9	43,8	49,2	53,6	49,1	52,6	52,7
jul/06	51,1	43,5	49,3	53,8	49,7	52,8	52,0
ago/06	51,5	43,1	49,7	54,4	50,4	53,1	52,7
set/06	52,0	45,1	49,9	54,8	50,8	53,7	52,9
out/06	51,8	44,9	49,9	54,3	50,6	53,6	52,1
nov/06	51,9	45,6	51,1	54,1	50,0	53,8	52,2
dez/06	51,8	45,0	51,5	54,1	50,2	53,7	51,9
jan/07	51,2	43,9	51,2	53,1	49,9	53,0	50,6
fev/07	50,8	43,1	50,7	52,9	49,5	52,7	50,6
mar/07	51,1	42,9	50,6	53,4	49,6	53,0	51,6
abr/07	50,8	42,7	50,1	53,8	48,8	52,8	52,2
mai/07	50,8	42,8	50,8	53,4	48,9	52,6	52,0
jun/07	51,3	42,7	50,8	53,8	49,1	53,6	52,3
jul/07	51,4	43,2	50,9	54,8	49,4	53,3	52,3
ago/07	51,9	43,1	51,0	55,0	50,0	54,0	52,8
set/07	52,3	43,1	50,9	55,0	50,6	54,5	53,2
out/07	52,4	43,0	50,4	54,9	50,7	54,8	53,2
nov/07	52,6	43,4	51,5	55,6	50,3	54,9	54,0
dez/07	52,3	43,5	51,4	55,4	49,9	54,7	53,6
jan/08	51,9	43,1	51,0	54,4	49,8	54,1	53,4
fev/08	51,6	42,0	50,4	54,5	49,6	53,8	53,1
mar/08	51,8	42,2	49,7	54,3	50,1	54,2	53,2
abr/08	52,0	41,7	50,2	55,4	50,1	54,3	53,3

Nível da ocupação (%)							
Mês/ano	TOTAL	Recife	Salvador	Belo Horizonte	Rio de Janeiro	São Paulo	Porto Alegre
mai/08	52,1	41,2	49,8	54,7	50,0	54,9	54,4
jun/08	52,5	42,6	49,7	55,0	50,2	55,6	54,0
jul/08	52,3	43,3	49,5	55,3	50,0	54,9	54,2
ago/08	52,6	42,9	50,1	55,9	50,3	55,2	54,2
set/08	53,0	43,9	50,5	55,8	50,7	55,7	54,4
out/08	53,4	43,7	50,6	56,3	51,1	56,4	54,5
nov/08	53,2	43,0	50,7	56,3	50,8	56,0	55,0
dez/08	53,2	45,1	50,7	55,4	50,9	55,7	55,0
jan/09	52,1	43,8	50,4	54,1	50,2	54,4	53,3
fev/09	51,6	42,9	49,9	53,6	49,7	54,1	51,8
mar/09	51,5	42,9	50,1	53,9	49,4	54,0	52,4
abr/09	51,5	42,0	49,4	53,9	49,4	54,2	52,4
mai/09	51,6	42,9	49,3	54,4	49,5	54,2	52,1
jun/09	51,9	42,8	49,3	54,7	50,1	54,4	52,4
jul/09	52,1	42,9	49,5	55,3	49,9	54,9	52,6
ago/09	52,2	42,6	50,0	54,7	50,3	54,9	53,4
set/09	52,4	42,6	51,1	55,3	50,1	55,1	53,4
out/09	52,4	43,5	51,2	55,8	50,0	54,7	54,0
nov/09	52,6	43,7	50,8	55,9	50,6	54,9	53,9
dez/09	53,0	45,0	51,0	56,8	50,9	55,2	54,0
jan/10	52,4	43,8	50,6	55,6	51,1	54,3	53,2
fev/10	52,6	44,8	50,4	55,0	51,6	54,4	53,2
mar/10	52,7	45,3	50,9	56,2	51,0	54,4	52,9
abr/10	52,9	45,8	51,6	56,1	50,6	55,1	52,6
mai/10	53,0	45,8	51,5	56,6	51,0	55,1	52,9
jun/10	52,9	45,7	51,0	56,4	50,7	55,1	53,4
jul/10	53,2	44,7	50,9	56,6	50,8	55,7	54,1
ago/10	53,4	45,4	51,0	57,1	51,1	55,7	54,7
set/10	53,7	47,3	51,6	57,3	50,8	56,0	55,3
out/10	53,9	47,4	51,9	57,4	50,3	56,5	55,9
nov/10	54,0	47,3	52,1	57,0	51,0	56,3	56,0
dez/10	54,0	47,2	52,9	57,1	51,1	56,1	56,0
jan/11	53,0	45,2	51,3	55,6	51,1	55,0	54,8
fev/11	53,2	45,1	50,7	56,1	51,6	55,2	54,4
mar/11	53,3	46,1	50,2	56,4	51,5	55,4	54,8
abr/11	53,4	46,8	50,4	56,7	51,0	55,5	55,2
mai/11	53,6	47,6	49,9	57,6	51,2	55,5	55,3
jun/11	53,5	47,4	50,5	57,5	50,6	55,6	55,2
jul/11	53,6	47,1	50,6	57,5	50,6	56,1	54,8
ago/11	53,9	46,9	50,9	57,4	51,8	56,0	55,1
set/11	54,0	46,5	51,3	57,4	52,0	56,1	55,1
out/11	54,0	46,5	50,4	57,0	52,3	56,2	54,9
nov/11	54,3	46,5	50,8	57,3	52,9	56,3	56,0
dez/11	54,0	47,5	50,6	57,1	51,9	56,1	56,0
jan/12	53,5	47,1	49,8	56,8	51,9	55,3	54,9
fev/12	53,6	47,7	50,1	57,3	52,0	55,4	54,5
mar/12	53,6	47,2	50,7	57,7	52,0	55,1	55,0
abr/12	53,7	47,8	49,9	57,8	52,0	55,2	55,3
mai/12	54,2	48,4	50,0	58,3	52,4	56,0	55,5
jun/12	53,8	48,8	49,0	57,2	51,8	55,9	54,6
jul/12	53,7	48,3	49,9	57,1	51,6	56,0	53,1
ago/12	54,0	48,4	51,3	57,5	52,2	55,8	54,0
set/12	54,5	49,1	52,5	58,7	52,8	55,8	54,7
out/12	55,0	48,3	53,0	58,2	53,3	56,8	55,5
nov/12	55,3	49,6	52,2	58,1	53,5	57,2	56,0
dez/12	55,1	48,7	51,6	57,9	53,1	57,4	55,5
jan/13	54,4	48,5	50,3	56,8	52,8	56,6	55,3
fev/13	54,0	47,0	50,7	56,1	52,4	56,2	55,1
mar/13	53,8	48,5	50,8	55,9	52,4	55,5	55,1
abr/13	53,6	48,3	51,9	56,1	51,9	55,1	54,8
mai/13	53,8	47,4	52,6	56,1	52,0	55,5	55,3
jun/13	53,7	46,7	53,4	55,3	52,1	55,3	54,9
jul/13	54,0	47,6	52,9	55,8	52,0	55,9	55,1
ago/13	54,2	47,1	52,7	55,9	52,6	56,1	55,6
set/13	54,0	47,5	52,2	55,6	52,4	55,8	55,1
out/13	54,2	47,9	52,0	56,5	52,4	55,9	55,7
nov/13	54,2	48,3	52,2	56,9	52,2	55,9	55,5

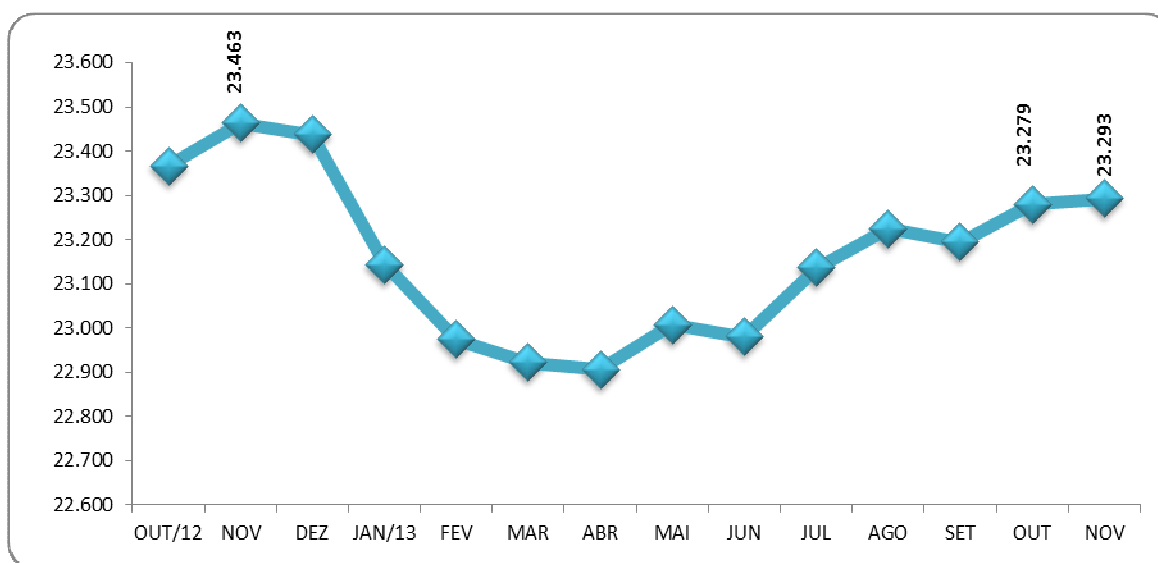
FONTE: IBGE, Diretoria de Pesquisas, Coordenação de Trabalho e Rendimento, Pesquisa Mensal de Emprego.

Indicadores de distribuição da população ocupada, por região metropolitana, segundo algumas características em novembro de 2013

População ocupada (%)	Total das seis áreas	Recife	Salvador	Belo Horizonte	Rio de Janeiro	São Paulo	Porto Alegre
Sexo:							
Masculino	54,1	54,6	52,4	52,9	54,6	54,3	54,0
Feminino	45,9	45,4	47,6	47,1	45,4	45,7	46,0
Faixa etária:							
10 a 14 anos	0,1	0,1	0,4	0,1	0,1	0,1	0,1
15 a 17 anos	1,3	1,1	1,1	2,0	0,6	1,4	2,0
18 a 24 anos	13,0	13,2	13,1	14,7	11,4	13,4	13,7
25 a 49 anos	61,9	62,7	63,5	61,7	60,8	62,6	60,2
50 anos ou mais	23,6	22,8	21,9	21,5	27,1	22,6	24,1
Anos de estudo:							
Sem instrução e menos de 1 ano	1,3	2,0	2,1	1,1	1,1	1,2	0,8
1 a 3 anos	2,7	3,3	3,5	2,8	2,4	2,6	2,8
4 a 7 anos	15,4	16,3	15,7	18,3	14,8	14,4	17,5
8 a 10 anos	16,5	15,4	16,3	18,2	15,7	16,1	19,5
11 anos ou mais	64,0	62,9	62,3	59,5	65,9	65,7	59,4
Tamanho do empreendimento:							
1 a 5 pessoas	32,0	34,7	37,6	31,9	36,0	28,6	31,0
6 a 10 pessoas	4,9	5,0	5,6	5,5	4,3	4,7	5,7
11 ou mais pessoas	63,1	60,3	56,7	62,7	59,7	66,6	63,3
Tempo de permanência no trabalho:							
Até 30 dias	1,4	2,5	2,3	2,4	0,8	1,0	1,7
31 dias a menos de 1 ano	17,8	20,9	19,2	22,2	15,9	16,2	20,8
1 ano a menos de 2 anos	11,7	11,2	9,4	12,4	10,9	12,4	11,6
2 anos ou mais	69,2	65,4	69,1	63,1	72,4	70,4	65,9
Horas habitualmente trabalhadas por semana:							
Até 39 horas	16,3	20,6	20,3	18,6	17,7	13,4	15,9
40 a 44 horas	58,1	52,5	59,3	62,5	51,1	60,1	65,3
45 horas e mais	25,6	26,9	20,4	18,9	31,2	26,4	18,7

FONTE: IBGE, Diretoria de Pesquisas, Coordenação de Trabalho e Rendimento, Pesquisa Mensal de Emprego.

O gráfico a seguir mostra a evolução, de OUTUBRO de 2012 a NOVEMBRO de 2013, da população ocupada para o total das seis regiões metropolitanas abrangidas pela pesquisa (em mil pessoas)



FONTE: IBGE, Diretoria de Pesquisas, Coordenação de Trabalho e Rendimento, Pesquisa Mensal de Emprego.

Indicadores de distribuição da população ocupada, por região metropolitana, segundo os grupamentos de atividade, para os meses de novembro de 2005 a 2013

Distribuição da população ocupada por grupamentos de atividade (%)									
Grupamentos de atividade	Mês/ano	Total seis áreas	Recife	Salvador	Belo Horizonte	Rio de Janeiro	São Paulo	Porto Alegre	
Indústria extrativa, de transformação e distribuição de eletricidade, gás e água	11/05	17,8	11,9	11,2	17,4	11,9	22,4	23,1	
	11/06	17,6	11,7	10,2	16,8	12,5	22,2	22,1	
	11/07	17,3	10,5	10,7	17,9	11,9	21,6	21,8	
	11/08	17,2	11,2	9,8	18,2	12,4	21,0	21,8	
	11/09	16,8	10,4	9,4	17,2	13,3	20,2	21,2	
	11/10	16,6	11,3	10,4	17,0	12,3	19,9	21,2	
	11/11	16,0	12,4	9,5	16,0	11,7	19,2	21,4	
	11/12	15,7	11,0	9,1	16,3	11,9	18,8	20,8	
Construção	11/13	15,2	11,2	9,1	15,8	11,4	18,1	20,2	
	11/05	7,4	6,5	8,3	8,5	8,0	6,8	6,8	
	11/06	7,3	6,7	8,8	9,0	7,6	6,6	6,7	
	11/07	7,1	7,0	8,6	8,6	7,0	6,4	7,0	
	11/08	7,4	6,9	9,1	8,3	7,5	7,0	6,6	
	11/09	7,5	7,2	9,2	8,6	7,5	7,0	7,1	
	11/10	7,3	7,4	9,2	8,3	6,7	6,9	7,6	
	11/11	7,8	7,7	9,7	9,2	7,5	7,4	7,2	
Comércio, reparação de veículos automotores e de objetos pessoais e domésticos e comércio a varejo de combustíveis	11/12	8,1	8,7	10,0	10,6	7,9	7,1	7,4	
	11/13	7,8	8,3	8,7	9,9	7,3	7,2	7,7	
	11/05	19,6	25,8	20,7	19,3	19,4	18,7	18,9	
	11/06	19,6	25,6	21,0	18,3	18,7	19,2	20,0	
	11/07	19,3	26,3	21,6	19,0	18,1	18,7	19,4	
	11/08	19,2	26,5	21,1	18,5	17,5	18,7	20,2	
	11/09	19,1	25,1	21,2	18,7	18,1	18,0	21,2	
	11/10	19,0	25,1	21,1	18,3	18,1	18,1	20,3	
Serviços prestados a empresa, aluguéis, atividades imobiliárias e intermediação financeira	11/11	18,6	23,3	21,2	18,2	17,9	17,7	19,5	
	11/12	18,6	23,8	20,7	18,4	18,0	17,6	19,5	
	11/13	19,1	23,8	23,4	18,3	18,4	18,1	19,0	
	11/05	14,0	12,6	12,0	12,7	15,2	14,5	12,4	
	11/06	14,4	12,1	13,8	12,5	15,8	14,8	13,0	
	11/07	14,7	12,7	12,8	12,6	16,3	15,4	12,6	
	11/08	14,7	12,5	13,8	12,7	15,6	15,3	13,5	
	11/09	15,1	12,6	14,2	13,5	15,4	16,3	13,5	
Educação, saúde, serviços sociais, administração pública, defesa e seguridade social	11/10	15,2	13,3	13,8	14,2	15,6	16,1	13,4	
	11/11	16,4	16,0	16,0	14,6	16,6	17,5	13,7	
	11/12	16,2	15,4	16,0	14,4	15,9	17,5	13,8	
	11/13	16,4	15,0	16,9	15,4	15,8	17,5	14,4	
	11/05	15,6	19,2	18,8	15,5	17,7	13,1	16,4	
	11/06	15,1	19,2	18,1	16,1	17,1	12,5	15,4	
	11/07	15,7	18,9	18,2	16,5	17,9	13,3	15,3	
	11/08	16,2	18,9	18,5	16,9	18,8	13,9	16,2	
Serviços domésticos	11/09	15,9	18,2	18,9	17,2	18,0	13,6	15,1	
	11/10	16,5	19,1	19,1	17,1	19,2	14,1	16,0	
	11/11	16,3	18,4	19,3	17,6	18,6	13,7	16,5	
	11/12	16,7	18,4	18,3	17,0	19,4	14,3	17,6	
	11/13	17,2	18,8	17,6	18,0	20,1	14,9	17,9	
	11/05	8,2	6,8	10,3	9,1	8,0	8,0	7,5	
	11/06	8,2	7,7	10,0	9,2	8,1	7,9	7,3	
	11/07	7,9	7,6	9,3	8,8	8,5	7,4	7,0	
Outros serviços (alojamento, transporte, limpeza urbana e serviços pessoais)	11/08	7,5	8,0	8,8	8,7	8,5	6,6	6,5	
	11/09	7,6	8,2	8,3	8,1	8,4	7,2	6,2	
	11/10	7,0	6,9	8,3	7,5	7,3	6,9	5,6	
	11/11	6,9	6,5	7,1	7,1	7,0	6,9	5,6	
	11/12	6,5	7,1	7,9	6,8	6,6	6,2	5,4	
	11/13	5,7	5,9	6,7	6,2	6,1	5,5	4,3	
	11/05	16,9	16,2	17,8	17,0	19,3	15,9	14,2	
	11/06	17,1	16,0	17,3	17,1	19,8	16,2	14,9	
Outros serviços (alojamento, transporte, limpeza urbana e serviços pessoais)	11/07	17,4	16,1	17,8	16,0	19,8	16,8	16,0	
	11/08	17,2	15,3	18,1	16,1	19,3	17,0	14,4	
	11/09	17,4	17,2	18,0	16,2	18,8	17,2	14,9	
	11/10	17,9	16,4	17,5	17,0	20,3	17,6	15,0	
	11/11	17,5	15,1	16,7	16,7	20,2	17,2	15,5	
	11/12	17,7	15,0	17,2	15,9	19,8	18,1	14,7	
	11/13	18,1	16,4	16,6	15,8	20,4	18,3	15,9	

FONTE: IBGE, Diretoria de Pesquisas, Coordenação de Trabalho e Rendimento, Pesquisa Mensal de Emprego.

Indicadores de distribuição da população ocupada, por região metropolitana, segundo a posição na ocupação, para os meses de novembro de 2005 a 2013

Distribuição da população ocupada por posição na ocupação (%)								
Posição na ocupação	Mês/ano	Total seis áreas	Recife	Salvador	Belo Horizonte	Rio de Janeiro	São Paulo	Porto Alegre
Empregados com carteira de trabalho assinada no setor privado	11/05	40,2	33,6	33,9	42,5	38,2	42,2	43,9
	11/06	41,4	33,4	36,0	42,7	38,3	44,7	44,0
	11/07	43,3	37,2	36,4	43,9	40,7	46,5	45,2
	11/08	44,4	39,2	38,6	45,7	40,4	47,9	46,3
	11/09	44,5	39,7	39,3	46,2	39,7	47,7	47,9
	11/10	46,7	42,3	42,3	48,1	41,8	50,0	49,2
	11/11	48,9	43,6	47,7	48,7	42,8	53,3	49,8
	11/12	48,7	44,0	45,9	48,5	43,4	52,8	50,6
11/13	50,6	47,5	45,9	50,8	45,0	55,0	51,4	
Empregados sem carteira de trabalho assinada no setor privado	11/05	15,7	15,8	15,0	12,8	14,0	18,0	13,3
	11/06	14,8	16,2	13,7	12,5	13,0	16,7	13,0
	11/07	13,7	13,7	14,0	12,6	11,4	15,3	13,1
	11/08	13,4	11,7	15,3	11,6	11,3	15,2	12,2
	11/09	12,8	11,4	12,3	11,1	11,6	14,5	11,4
	11/10	11,5	11,4	11,9	10,2	10,7	12,4	10,9
	11/11	10,6	11,2	10,2	10,3	10,4	10,8	10,8
	11/12	10,7	11,9	9,7	9,6	10,0	11,4	9,8
11/13	9,4	9,6	10,1	8,7	9,6	9,4	9,2	
Militares e funcionários Públicos	11/05	7,6	10,0	7,7	7,6	9,5	6,0	7,6
	11/06	7,3	10,7	6,9	7,1	9,1	5,7	7,4
	11/07	7,2	11,1	6,9	7,6	9,0	5,5	7,3
	11/08	7,7	10,8	7,2	8,6	9,9	5,9	7,7
	11/09	7,5	11,2	7,8	8,1	9,1	5,8	7,6
	11/10	7,8	10,5	7,9	8,3	9,9	6,3	7,1
	11/11	7,5	9,6	8,8	8,3	9,7	5,6	7,3
	11/12	7,6	9,9	7,2	7,6	9,9	5,9	7,7
11/13	8,0	9,3	7,8	8,4	10,4	6,3	8,7	
Trabalhadores por conta própria	11/05	19,4	22,1	23,2	18,9	22,7	16,8	17,5
	11/06	19,5	21,5	22,9	18,1	23,6	16,7	19,0
	11/07	19,4	22,5	23,3	18,2	22,3	17,2	17,5
	11/08	18,8	23,6	20,0	16,5	21,9	16,9	17,3
	11/09	19,1	23,0	22,3	16,8	22,4	16,7	18,3
	11/10	18,6	20,7	20,7	15,7	22,3	16,7	17,6
	11/11	18,0	21,0	18,5	16,6	21,5	16,1	16,3
	11/12	17,7	18,8	20,4	17,0	20,8	15,7	16,3
11/13	18,1	19,4	22,4	16,7	20,4	16,4	16,5	
Empregadores	11/05	5,0	5,0	4,0	5,0	4,5	5,5	5,2
	11/06	4,9	4,7	4,0	5,3	4,9	5,0	4,4
	11/07	4,8	3,6	4,3	4,8	4,5	5,0	5,2
	11/08	4,6	2,9	4,6	4,8	4,5	4,7	5,0
	11/09	4,5	3,3	4,0	4,9	4,5	4,7	4,7
	11/10	4,5	3,7	3,7	5,3	3,8	4,7	5,1
	11/11	4,3	3,8	3,9	5,0	4,4	4,1	5,1
	11/12	4,7	4,6	3,6	5,6	4,6	4,6	5,2
11/13	4,6	4,3	3,2	4,8	4,3	4,8	5,1	

FONTE: IBGE, Diretoria de Pesquisas, Coordenação de Trabalho e Rendimento, Pesquisa Mensal de Emprego.

Indicadores de distribuição da população ocupada, segundo a posição na ocupação e os grupamentos de atividade, para os meses de novembro de 2005 a 2013

Grupamentos de atividade	Mês/ano	Empregados com carteira assinada	Empregados sem carteira assinada	Trabalhadores por conta própria	Empregadores
Indústria extrativa, de transformação e distribuição de eletricidade, gás e água	11/05	60,3	17,0	16,6	4,4
	11/06	62,2	16,1	16,0	4,1
	11/07	64,4	14,0	16,1	4,3
	11/08	65,5	14,1	15,1	4,2
	11/09	65,0	13,0	16,2	4,3
	11/10	67,6	11,4	15,5	4,3
	11/11	69,0	10,5	15,3	4,1
	11/12	67,7	10,8	16,3	3,8
Construção	11/13	70,8	8,3	15,2	4,2
	11/05	24,3	24,1	45,0	6,0
	11/06	27,0	24,0	42,5	6,0
	11/07	29,5	19,0	45,1	6,1
	11/08	31,8	20,1	42,1	5,7
	11/09	32,9	18,5	42,9	5,2
	11/10	36,7	15,2	41,3	6,4
	11/11	39,9	16,2	38,5	5,2
Comércio, reparação de veículos automotores e de objetos pessoais e comércio a varejo de combustíveis	11/12	41,3	15,0	36,8	6,6
	11/13	41,6	14,1	38,3	5,7
	11/05	42,1	18,8	28,8	8,5
	11/06	44,1	17,4	28,7	7,7
	11/07	44,8	16,8	28,7	8,0
	11/08	45,8	16,0	29,3	7,3
	11/09	46,7	15,3	29,0	7,4
	11/10	50,1	13,4	27,8	7,3
Serviços prestados a empresa, aluguéis, atividades imobiliárias e intermediação financeira	11/11	52,2	13,2	26,5	6,9
	11/12	53,7	12,6	25,3	7,5
	11/13	54,3	11,4	26,2	7,4
	11/05	62,0	16,5	13,9	5,6
	11/06	61,5	16,6	14,9	5,5
	11/07	64,5	13,9	14,7	5,0
	11/08	66,1	13,9	13,5	4,6
	11/09	66,0	13,8	14,0	4,5
Educação, saúde, serviços sociais, administração pública, defesa e seguridade social	11/10	68,4	12,5	13,3	4,3
	11/11	71,8	10,3	12,5	4,0
	11/12	69,8	10,6	12,8	5,2
	11/13	71,9	9,4	12,8	4,4
	11/05	32,2	15,6	5,8	2,4
	11/06	32,7	15,3	5,7	2,4
	11/07	34,1	15,8	5,3	2,4
	11/08	34,4	14,3	5,2	2,0
Outros serviços (alojamento, transporte, limpeza urbana e serviços pessoais)	11/09	35,0	14,2	5,3	2,1
	11/10	34,8	14,2	5,5	1,9
	11/11	37,2	13,2	5,2	2,0
	11/12	38,6	14,0	4,6	1,6
	11/13	37,8	11,9	5,4	2,0
	11/05	43,8	21,4	26,3	5,4
	11/06	44,3	19,7	27,6	5,8
	11/07	46,8	19,7	26,3	5,0
Outros serviços (alojamento, transporte, limpeza urbana e serviços pessoais)	11/08	47,5	19,2	25,4	5,7
	11/09	48,0	19,0	25,4	5,3
	11/10	50,4	16,9	25,7	4,8
	11/11	51,0	15,2	25,9	5,6
	11/12	51,0	15,8	25,1	5,7
	11/13	53,4	14,2	25,4	5,1

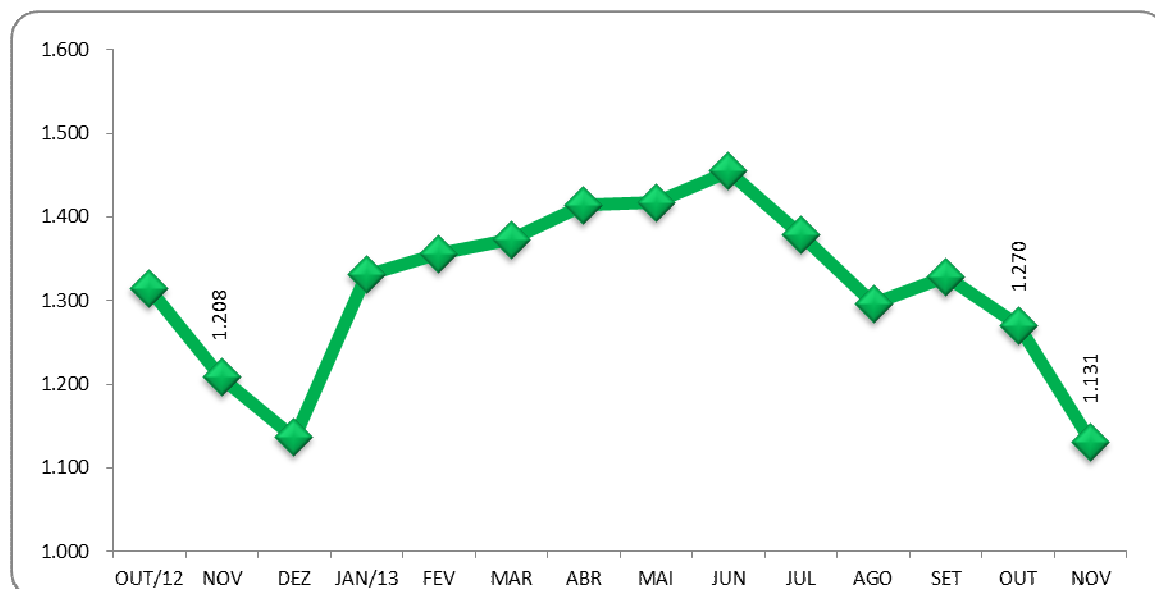
FONTE: IBGE, Diretoria de Pesquisas, Coordenação de Trabalho e Rendimento, Pesquisa Mensal de Emprego.

Indicadores de distribuição da população desocupada, por região metropolitana, segundo algumas características em novembro de 2013

População desocupada (%)	Total das seis áreas	Recife	Salvador	Belo Horizonte	Rio de Janeiro	São Paulo	Porto Alegre
Sexo:							
Masculino	44,2	44,3	38,0	45,2	44,7	45,2	50,7
Feminino	55,8	55,7	62,0	54,8	55,3	54,8	49,3
Faixa etária:							
10 a 14 anos	0,5	1,5	1,3	0,0	0,6	0,0	0,0
15 a 17 anos	8,3	4,3	6,1	8,5	1,5	12,9	9,0
18 a 24 anos	33,2	27,7	30,6	31,9	33,6	35,4	34,7
25 a 49 anos	49,0	59,0	54,6	48,6	53,0	43,4	45,4
50 anos ou mais	9,0	7,5	7,3	11,0	11,3	8,2	10,8
Anos de estudo:							
Sem Instrução e menos de 8 anos	15,8	19,0	19,9	18,0	16,1	13,0	15,5
8 a 10 anos	25,4	16,3	21,5	25,3	19,3	30,8	32,5
11 anos ou mais	58,9	64,7	58,6	56,7	64,6	56,2	52,1
Condição de trabalho:							
Com trabalho anterior	80,0	84,4	75,6	81,9	84,1	77,0	91,8
Sem trabalho anterior	20,0	15,6	24,4	18,1	15,9	23,0	8,2
Condição na família:							
Principal responsável	27,1	27,9	26,9	32,6	30,0	24,2	29,3
Outros membros	72,9	72,1	73,1	67,4	70,0	75,8	70,7
Com procura de trabalho:							
Nos 7 dias	86,9	76,4	80,2	80,4	88,6	92,1	90,3
Nos 23 dias	13,1	23,6	19,8	19,6	11,4	7,9	9,7
Tempo de procura:							
Até 30 dias	22,1	45,0	21,1	35,8	9,9	19,3	24,5
31 dias a 6 meses	53,9	34,8	41,8	54,1	54,8	61,7	57,3
7 a 11 meses	8,4	7,3	11,4	2,7	9,8	8,1	8,6
1 ano a menos de 2 anos	9,6	8,8	14,8	4,0	13,6	7,7	6,7
2 anos ou mais	6,1	4,1	10,9	3,4	11,8	3,2	2,9

FONTE: IBGE, Diretoria de Pesquisas, Coordenação de Trabalho e Rendimento, Pesquisa Mensal de Emprego.

O gráfico a seguir mostra a evolução, de OUTUBRO de 2012 a NOVEMBRO de 2013, da população desocupada, para o total das seis regiões metropolitanas abrangidas pela pesquisa (em mil pessoas)



FONTE: IBGE, Diretoria de Pesquisas, Coordenação de Trabalho e Rendimento, Pesquisa Mensal de Emprego.

A tabela a seguir mostra a evolução da taxa de desocupação, desde janeiro de 2003

Taxa de desocupação por região metropolitana (%)							
Mês/ano	Total	Recife	Salvador	B. Horiz.	R. de Jan.	São Paulo	P. Alegre
jan/03	11,2	11,7	15,2	9,8	8,3	13,0	7,9
fev/03	11,6	12,1	15,0	10,1	8,6	13,6	8,6
mar/03	12,1	12,7	16,2	10,3	9,1	13,9	10,0
abr/03	12,5	14,0	16,7	10,5	9,2	14,3	9,8
mai/03	12,9	15,1	17,3	11,0	9,6	14,6	10,2
jun/03	13,0	14,9	17,9	12,1	9,8	14,5	10,2
jul/03	12,8	14,2	17,6	11,4	9,6	14,5	9,5
ago/03	13,1	15,0	17,6	12,1	9,5	14,9	9,8
set/03	13,0	15,0	17,6	10,8	9,7	14,8	10,1
out/03	13,0	14,4	17,0	11,2	9,4	15,0	10,1
nov/03	12,2	14,0	16,4	10,3	8,9	14,0	9,4
dez/03	10,9	12,1	15,7	10,4	8,6	11,8	7,9
jan/04	11,7	12,8	16,2	12,3	8,9	12,9	7,6
fev/04	12,0	12,7	17,1	11,9	8,6	13,6	8,5
mar/04	12,8	12,6	17,1	12,1	9,8	14,6	9,6
abr/04	13,1	14,3	16,6	11,4	10,7	14,5	10,7
mai/04	12,2	13,3	16,2	10,9	9,6	13,6	9,7
jun/04	11,7	12,8	14,9	10,5	8,9	13,3	9,5
jul/04	11,2	13,4	14,9	10,7	8,1	12,5	8,9
ago/04	11,4	13,5	16,6	10,2	8,6	12,6	8,5
set/04	10,9	12,4	15,6	10,2	8,8	11,7	8,7
out/04	10,5	12,1	15,8	9,6	8,5	11,2	7,6
nov/04	10,7	11,2	15,9	9,2	9,4	11,2	7,8
dez/04	9,6	11,1	15,4	8,5	8,5	9,8	6,6
jan/05	10,2	12,2	15,8	9,8	7,4	11,1	7,0
fev/05	10,7	13,2	15,6	9,9	8,4	11,5	7,1
mar/05	10,9	14,1	15,7	10,7	8,4	11,5	7,9
abr/05	10,8	13,0	17,0	9,5	8,6	11,4	8,0
mai/05	10,2	12,8	15,9	8,9	8,5	10,5	7,7
jun/05	9,4	9,6	14,7	8,5	6,9	10,5	7,1
jul/05	9,5	12,7	15,7	8,2	7,2	9,9	7,0
ago/05	9,4	13,4	15,5	8,3	7,4	9,4	7,6
set/05	9,7	15,0	15,2	8,1	7,4	9,7	8,4
out/05	9,6	14,3	14,9	8,5	7,9	9,6	7,5
nov/05	9,6	14,7	15,0	8,2	7,7	9,7	7,2
dez/05	8,4	13,9	14,6	7,0	6,8	7,9	6,7
jan/06	9,3	15,3	14,9	8,1	6,9	9,2	7,7
fev/06	10,1	15,9	13,6	9,1	7,9	10,5	7,5
mar/06	10,4	16,5	13,7	9,3	8,5	10,6	8,3
abr/06	10,4	16,5	13,4	9,1	8,4	10,7	8,3
mai/06	10,2	15,0	13,5	8,5	8,6	10,5	8,3
jun/06	10,4	15,4	13,5	8,6	8,8	10,9	8,2
jul/06	10,8	15,3	14,4	9,1	8,7	11,3	8,7
ago/06	10,6	14,9	14,3	8,7	8,2	11,6	8,3
set/06	10,0	13,7	13,6	7,8	7,5	11,1	7,9
out/06	9,8	13,5	13,7	8,7	7,3	10,5	8,4
nov/06	9,6	12,4	13,2	8,2	7,3	10,3	8,0
dez/06	8,4	10,4	12,4	7,1	6,5	9,0	6,6
jan/07	9,3	11,6	13,5	8,4	6,6	10,1	8,1
fev/07	9,9	12,3	13,6	9,3	7,5	10,6	8,3
mar/07	10,2	12,0	14,1	8,6	7,4	11,5	8,2
abr/07	10,2	12,1	14,2	8,1	7,5	11,6	7,9
mai/07	10,2	12,4	14,6	8,3	8,0	11,2	7,5
jun/07	9,7	12,6	14,6	7,8	8,0	10,2	7,4
jul/07	9,5	12,6	14,5	7,3	7,1	10,3	7,5
ago/07	9,6	12,9	14,9	7,4	7,4	10,1	7,7
set/07	9,0	12,6	13,5	7,5	7,2	9,4	7,1
out/07	8,7	12,2	13,0	6,9	6,5	9,5	6,3
nov/07	8,3	11,0	12,8	6,4	6,5	8,8	6,1
dez/07	7,5	9,9	11,4	5,5	6,1	8,0	5,3
jan/08	8,0	10,1	11,3	6,7	6,4	8,6	6,2
fev/08	8,7	11,0	12,2	7,7	7,0	9,3	6,4
mar/08	8,6	9,7	12,8	7,2	6,7	9,4	6,9
abr/08	8,5	9,3	11,9	6,9	7,1	9,4	6,7
mai/08	7,9	8,7	11,3	6,8	6,4	8,6	6,1
jun/08	7,9	8,5	12,1	7,4	6,6	8,2	6,1

Taxa de desocupação por região metropolitana (%)

Mês/ano	Total	Recife	Salvador	B. Horiz.	R. de Jan.	São Paulo	P. Alegre
jul/08	8,1	10,1	12,1	6,8	7,3	8,3	6,0
ago/08	7,6	8,3	11,6	6,1	6,9	8,0	5,3
set/08	7,7	8,9	11,3	6,1	6,9	8,0	5,7
out/08	7,5	8,9	10,7	5,9	7,0	7,7	5,6
nov/08	7,6	9,7	10,3	5,2	6,9	8,2	5,3
dez/08	6,8	7,8	10,0	5,5	6,2	7,1	4,7
jan/09	8,2	8,6	11,2	6,4	6,6	9,4	5,6
fev/09	8,5	9,1	11,0	6,8	6,4	10,0	6,0
mar/09	9,0	10,4	11,9	6,6	6,9	10,5	6,4
abr/09	8,9	10,6	12,4	6,8	6,8	10,2	6,2
mai/09	8,8	10,5	12,1	6,7	6,6	10,2	6,1
jun/09	8,1	10,2	11,2	6,9	6,3	9,0	5,6
jul/09	8,0	10,2	11,4	6,1	6,3	8,9	5,8
ago/09	8,1	10,9	11,4	7,5	5,6	9,1	5,4
set/09	7,7	10,5	10,9	6,4	5,5	8,7	5,4
out/09	7,5	9,5	10,4	6,1	5,6	8,6	5,1
nov/09	7,4	9,5	11,1	5,9	5,5	8,1	5,3
dez/09	6,8	8,4	10,7	5,1	5,4	7,5	4,3
jan/10	7,2	8,6	11,9	6,1	5,4	8,0	4,3
fev/10	7,4	8,8	11,0	6,5	5,6	8,1	5,1
mar/10	7,6	8,1	11,3	6,3	6,4	8,2	5,9
abr/10	7,3	9,1	11,2	5,8	5,9	7,7	5,4
mai/10	7,5	9,7	12,0	5,8	6,3	7,8	5,0
jun/10	7,0	8,6	12,0	5,1	5,8	7,4	4,7
jul/10	6,9	10,0	12,3	5,1	5,4	7,2	4,8
ago/10	6,7	9,0	11,7	5,2	5,7	6,8	4,6
set/10	6,2	8,8	10,3	4,9	5,3	6,3	4,1
out/10	6,1	8,0	9,9	5,3	5,7	5,9	3,7
nov/10	5,7	8,4	9,4	5,3	4,9	5,5	3,7
dez/10	5,3	6,9	8,4	4,3	4,9	5,3	3,0
jan/11	6,1	7,1	10,7	5,3	5,1	6,0	4,2
fev/11	6,4	7,8	10,3	6,3	4,9	6,6	4,4
mar/11	6,5	7,6	10,5	5,3	4,9	6,9	5,0
abr/11	6,4	7,5	10,2	5,3	4,8	7,1	4,6
mai/11	6,4	6,8	10,5	4,7	5,4	6,7	5,1
jun/11	6,2	6,1	10,2	4,6	5,3	6,6	4,8
jul/11	6,0	6,3	9,8	4,7	5,0	6,5	4,7
ago/11	6,0	6,7	8,9	4,8	5,1	6,3	5,2
set/11	6,0	6,4	9,0	5,0	5,7	6,1	4,8
out/11	5,8	6,0	9,4	4,5	5,7	5,6	4,4
nov/11	5,2	5,5²	8,4	4,2	5,5	5,0	3,6
dez/11	4,7	4,7 ¹	7,7	3,8	4,9	4,7 ¹	3,1
jan/12	5,5	5,7	8,3	4,5	5,6	5,5	3,9
fev/12	5,7	5,1	7,8	4,7	5,7	6,1	4,1
mar/12	6,2	6,2	8,1	5,1	5,9	6,5	5,2
abri/12	6,0	5,6	8,3	5,0	5,6	6,5	4,7
mai/12	5,8	5,9	8,0	5,1	5,2	6,2	4,5
jun/12	5,9	6,3	7,9	4,5	5,2	6,5	4,0
jul/12	5,4	6,5	6,7	4,4	5,0	5,7	3,8
ago/12	5,3	6,7	6,4	4,3	4,7	5,8	3,5
set/12	5,4	5,7	6,2	4,0	4,4	6,5	3,6
out/12	5,3	6,7	7,0	3,9	4,6	5,9	3,9
nov/12	4,9	5,7	6,5²	3,9²	4,1	5,5	3,5
dez/12	4,6 ¹	5,6	5,7 ¹	3,5 ¹	4,0	5,2	3,0
jan/13	5,4	6,3	6,3	4,2	4,3	6,4	3,5
fev/13	5,6	6,5	6,2	4,2	4,6	6,5	3,9
mar/13	5,7	6,8	6,9	4,6	4,7	6,3	4,0
abr/13	5,8	6,4	7,7	4,2	4,8	6,7	4,0
mai/13	5,8	6,1	8,4	4,3	5,2	6,3	3,9
jun/13	6,0	6,5	8,8	4,1	5,3	6,6	3,9
jul/13	5,6	7,6	9,3	4,3	4,7	5,8	3,7
ago/13	5,3	6,2	9,4	4,3	4,5	5,4	3,4
set/13	5,4	5,8	9,3	4,5	4,4	5,8	3,4
out/13	5,2	6,1	9,1	4,1	4,1	5,6	3,0
nov/13	4,6¹	6,5	8,2	3,9²	3,8¹	4,7¹	2,6¹

FONTE: IBGE, Diretoria de Pesquisas, Coordenação de Trabalho e Rendimento, Pesquisa Mensal de Emprego.

¹menor taxa da série.

²menor taxa da série para um mês de novembro.

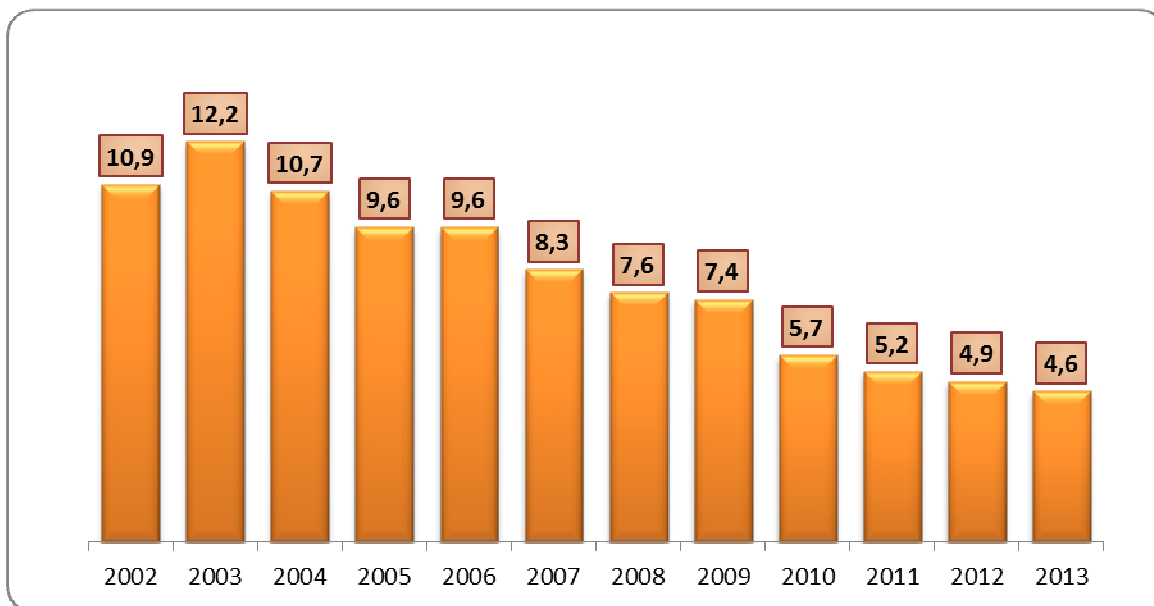
A tabela a seguir mostra a evolução da taxa de desocupação por região metropolitana, segundo o sexo, desde janeiro de 2003

Taxa de desocupação por região metropolitana, segundo o sexo (%)														
Mês/ano	Total		Recife		Salvador		B. Horiz.		R. de Jan.		São Paulo		P. Alegre	
	masc.	fem.	masc.	fem.	masc.	fem.	masc.	fem.	masc.	fem.	masc.	fem.	masc.	fem.
jan/03	9,4	13,5	10,3	13,5	12,6	18,2	8,8	10,9	6,5	10,8	11,1	15,5	6,5	9,7
fev/03	9,5	14,2	11,0	13,7	12,5	17,7	9,1	11,3	6,7	11,1	11,0	17,0	7,3	10,2
mar/03	9,8	15,0	11,1	14,9	13,3	19,4	8,9	12,0	6,6	12,4	11,4	17,2	8,6	11,6
abr/03	10,2	15,2	12,1	16,4	13,9	19,7	9,0	12,4	7,2	11,8	11,7	17,6	8,4	11,5
mai/03	10,6	15,7	12,7	18,0	15,5	19,4	9,7	12,6	7,5	12,3	11,9	18,0	8,8	12,1
jun/03	10,8	15,7	12,8	17,7	15,6	20,3	10,9	13,5	7,7	12,5	12,0	17,5	8,0	12,9
jul/03	10,4	15,7	12,3	16,7	15,0	20,6	9,6	13,6	7,3	12,5	12,0	17,7	7,2	12,3
ago/03	10,5	16,2	13,1	17,3	14,8	20,8	10,5	14,1	7,3	12,2	11,7	18,7	7,9	12,3
set/03	10,4	16,1	12,2	18,5	15,1	20,5	9,6	12,3	7,1	12,9	11,7	18,5	8,7	12,0
out/03	10,5	15,9	12,4	17,0	14,6	20,0	9,9	12,8	6,6	12,8	12,4	18,2	8,1	12,7
nov/03	9,8	15,2	11,8	16,9	13,7	19,6	8,5	12,3	6,6	12,0	11,3	17,3	7,3	11,9
dez/03	8,9	13,4	10,0	14,8	12,9	19,1	9,1	11,9	6,5	11,4	9,9	14,2	6,3	9,9
jan/04	9,6	14,4	11,3	14,8	13,0	20,0	10,5	14,5	6,3	12,2	11,0	15,3	5,9	9,8
fev/04	9,3	15,4	11,1	14,9	13,3	21,4	10,4	13,8	6,1	12,0	10,5	17,4	6,6	10,9
mar/04	10,1	16,1	10,3	15,6	14,2	20,3	9,8	14,8	7,1	13,4	11,7	18,1	8,1	11,6
abr/04	10,4	16,3	12,1	17,1	13,6	20,1	9,5	13,6	7,7	14,4	11,8	17,8	9,0	13,0
mai/04	9,7	15,3	11,0	16,2	12,7	20,3	9,7	12,4	7,3	12,6	10,8	17,0	7,7	12,3
jun/04	9,4	14,6	11,5	14,4	11,7	18,6	9,1	12,2	6,8	11,7	10,7	16,5	7,3	12,3
jul/04	9,1	13,9	12,0	15,2	11,6	18,7	9,3	12,4	5,9	11,0	10,3	15,2	7,1	11,3
ago/04	9,1	14,2	12,0	15,4	13,4	20,1	8,7	12,0	5,8	12,2	10,3	15,4	7,1	10,2
set/04	8,8	13,5	11,0	14,2	12,4	19,0	8,7	12,0	6,1	12,2	9,9	13,9	6,9	10,7
out/04	8,1	13,4	10,0	14,6	12,4	19,5	8,1	11,5	5,7	11,9	8,9	14,1	6,1	9,5
nov/04	8,1	13,8	9,7	13,2	12,2	20,0	7,3	11,5	6,6	12,9	8,6	14,5	6,1	9,8
dez/04	7,5	12,2	8,8	14,0	12,1	19,1	7,2	10,0	5,9	11,8	8,0	12,1	5,3	8,2
jan/05	8,0	12,9	10,2	14,8	12,6	19,4	8,3	11,7	5,0	10,4	8,8	14,0	5,8	8,4
fev/05	8,2	13,7	11,7	15,2	13,1	18,5	8,2	11,8	5,3	12,2	9,0	14,6	5,3	9,3
mar/05	8,5	13,8	11,7	17,1	12,6	19,2	8,6	13,2	5,8	11,6	9,2	14,2	6,0	10,3
abr/05	8,4	13,7	10,7	16,0	14,0	20,3	7,4	11,8	5,9	12,0	9,1	14,2	6,2	10,3
mai/05	8,0	12,8	10,5	15,7	13,0	19,3	7,4	10,5	6,2	11,4	8,3	13,1	5,8	10,0
jun/05	7,3	11,9	8,0	11,6	11,4	18,5	7,2	10,1	5,2	8,9	8,1	13,4	5,6	8,9
jul/05	7,4	11,9	11,1	14,6	12,5	19,2	7,5	9,1	5,1	9,8	7,6	12,6	5,7	8,5
ago/05	7,7	11,6	11,9	15,3	12,2	19,1	7,5	9,2	5,2	10,2	7,8	11,5	6,8	8,5
set/05	7,7	12,1	12,7	17,8	11,8	18,9	6,3	10,3	5,3	10,1	8,0	11,7	6,8	10,4
out/05	7,7	12,0	12,5	16,5	11,4	18,7	6,4	10,9	5,7	10,8	8,0	11,4	5,7	9,5
nov/05	7,6	12,0	12,4	17,4	11,2	19,0	6,8	9,9	5,2	10,8	8,1	11,7	6,0	8,5
dez/05	6,9	10,2	11,8	16,7	11,3	18,2	5,8	8,4	5,0	9,1	6,9	9,0	5,4	8,2
jan/06	7,6	11,3	13,1	17,8	12,0	18,0	7,1	9,4	5,0	9,4	7,9	10,8	6,4	9,3
fev/06	8,2	12,4	13,0	19,4	10,8	16,5	7,3	11,2	5,9	10,5	8,9	12,4	5,7	9,7
mar/06	8,5	12,7	13,7	19,9	11,2	16,4	8,2	10,5	6,7	10,8	8,7	13,0	6,9	10,0
abr/06	8,5	12,8	14,3	19,0	11,3	15,8	7,7	10,8	6,1	11,2	8,9	13,1	6,9	9,9
mai/06	8,3	12,5	13,0	17,5	10,9	16,4	6,8	10,5	6,7	10,9	8,8	12,8	6,2	10,7
jun/06	8,6	12,7	13,3	17,9	10,8	16,3	7,4	9,9	6,8	11,3	9,1	13,1	6,6	10,1
jul/06	8,8	13,1	13,4	17,6	11,9	17,0	7,6	11,0	6,7	11,1	9,4	13,7	7,4	10,1
ago/06	8,6	13,0	12,5	18,0	11,6	17,2	6,7	11,1	6,2	10,6	9,6	13,9	7,2	9,4
set/06	7,9	12,5	11,6	16,3	10,9	16,6	6,1	9,8	5,5	10,0	8,9	13,8	7,0	8,9
out/06	7,9	12,1	11,1	16,5	10,4	17,3	6,9	10,7	5,3	9,6	8,9	12,5	7,0	10,2
nov/06	7,9	11,6	10,5	14,8	10,4	16,2	6,5	10,2	5,4	9,6	8,9	12,0	6,6	9,7
dez/06	7,0	10,0	8,7	12,5	9,8	15,2	5,8	8,6	5,1	8,1	7,9	10,5	5,6	7,8
jan/07	7,7	11,3	10,0	13,6	10,9	16,2	6,4	10,7	5,0	8,6	8,7	11,9	6,5	10,0
fev/07	8,1	12,0	11,4	13,5	10,7	16,7	7,7	11,1	5,7	9,7	8,8	12,7	6,7	10,1
mar/07	8,3	12,4	9,9	14,5	11,3	17,0	6,5	11,0	5,7	9,3	9,8	13,5	6,0	10,8
abr/07	8,2	12,6	10,8	13,8	11,0	17,5	6,5	10,0	5,5	9,9	9,6	13,9	5,9	10,2
mai/07	8,3	12,4	11,2	13,9	12,7	16,6	6,4	10,5	6,3	10,2	9,1	13,7	6,3	8,8
jun/07	7,8	12,0	11,1	14,4	12,1	17,2	6,3	9,6	6,1	10,4	8,1	12,7	6,1	8,9
jul/07	7,4	12,0	10,6	15,0	11,5	17,7	5,3	9,6	5,4	9,3	8,0	13,1	6,3	8,9
ago/07	7,5	12,0	11,3	14,8	12,0	17,9	5,7	9,3	5,3	10,1	7,9	12,8	6,4	9,2
set/07	6,9	11,5	10,4	15,4	11,3	15,8	5,6	9,6	5,0	9,9	7,2	12,0	5,9	8,6
out/07	6,7	11,1	9,9	15,1	9,8	16,5	5,3	8,7	4,6	8,9	7,3	12,0	5,4	7,4
nov/07	6,4	10,5	8,5	14,1	9,6	16,1	5,1	7,9	4,8	8,6	7,1	11,0	4,7	7,8
dez/07	5,9	9,3	8,3	11,9	8,6	14,4	4,1	7,1	4,6	8,0	6,6	9,6	4,0	6,9
jan/08	6,2	10,1	8,9	11,6	9,1	13,7	5,4	8,1	4,5	8,8	6,8	10,9	4,4	8,3
fev/08	6,7	11,1	9,2	13,3	9,1	15,6	6,1	9,5	4,6	9,9	7,7	11,4	4,5	8,8
mar/08	6,6	11,0	8,1	11,9	9,3	16,5	5,9	8,7	4,7	9,2	7,4	11,8	4,9	9,3
abr/08	6,6	10,9	7,5	11,6	8,9	15,1	5,3	8,6	5,0	9,8	7,7	11,5	4,8	8,9

Mês/ano	Total		Recife		Salvador		B. Horiz.		R. de Jan.		São Paulo		P. Alegre	
	masc.	fem.	masc.	fem.	masc.	fem.	masc.	fem.	masc.	fem.	masc.	fem.	masc.	fem.
mai/08	6,2	10,0	7,5	10,4	8,7	14,2	5,5	8,4	4,5	8,9	7,0	10,6	4,5	8,0
jun/08	6,1	9,9	7,0	10,4	9,2	15,3	5,6	9,4	5,0	8,6	6,5	10,2	4,7	7,6
jul/08	6,2	10,3	8,4	12,4	9,8	14,6	4,8	8,9	5,5	9,6	6,4	10,5	4,5	7,7
ago/08	5,9	9,6	7,3	9,4	9,6	13,8	4,3	8,0	5,2	8,9	6,2	10,3	4,2	6,6
set/08	5,8	9,8	7,5	10,6	9,0	13,7	4,0	8,3	4,9	9,4	6,2	10,2	4,8	6,7
out/08	5,9	9,4	7,5	10,7	8,7	12,9	4,6	7,3	5,4	8,9	5,9	9,9	4,6	6,7
nov/08	5,8	9,7	8,5	11,3	8,2	12,5	4,2	6,4	5,0	9,3	6,1	10,5	3,9	7,0
dez/08	5,2	8,7	6,5	9,3	7,7	12,6	4,7	6,3	4,3	8,5	5,5	9,1	3,9	5,5
jan/09	6,3	10,4	7,1	10,5	8,5	14,1	5,5	7,4	4,8	8,8	7,1	12,1	4,8	6,6
fev/09	6,7	10,6	7,5	10,9	8,6	13,6	5,8	7,9	5,0	8,1	7,8	12,5	5,0	7,3
mar/09	7,3	11,1	8,9	12,3	9,5	14,6	5,4	8,0	5,2	9,0	8,7	12,7	5,0	8,2
abr/09	7,2	10,9	8,5	13,3	9,9	15,1	5,7	8,1	5,1	8,9	8,5	12,2	5,0	7,6
mai/09	7,3	10,7	8,6	12,8	9,4	15,1	5,4	8,3	5,0	8,6	8,8	11,9	4,9	7,5
jun/09	6,8	9,7	8,7	12,0	9,0	13,6	5,9	8,0	4,6	8,5	7,9	10,3	4,6	6,7
jul/09	6,6	9,6	8,7	12,0	9,4	13,5	4,8	7,5	4,5	8,4	7,7	10,3	5,4	6,1
ago/09	6,6	9,9	9,3	12,9	9,1	14,0	5,7	9,6	4,0	7,6	7,7	10,6	4,7	6,2
set/09	6,3	9,3	8,4	13,0	8,9	13,2	5,0	8,0	3,8	7,5	7,5	10,0	4,8	5,9
out/09	6,0	9,4	7,2	12,2	8,1	12,9	4,6	7,8	4,0	7,6	7,2	10,2	4,3	6,0
nov/09	5,7	9,2	7,0	12,5	8,5	13,8	4,3	7,6	4,1	7,2	6,6	9,8	4,5	6,2
dez/09	5,4	8,4	6,3	10,7	8,6	12,9	4,1	6,1	3,8	7,4	6,3	8,9	3,4	5,5
jan/10	5,8	8,9	6,9	10,6	9,8	14,2	4,8	7,5	4,0	7,0	6,7	9,6	3,4	5,3
fev/10	6,0	9,0	7,1	10,9	8,8	13,4	5,0	8,2	4,0	7,5	7,2	9,2	3,5	6,9
mar/10	5,8	9,6	6,4	10,1	8,9	14,0	5,0	7,8	4,1	9,1	6,6	10,0	4,7	7,3
abr/10	5,8	9,0	7,5	11,1	8,2	14,4	4,7	7,0	4,2	7,9	6,4	9,2	4,4	6,6
mai/10	5,6	9,6	8,0	11,8	8,7	15,4	3,7	8,1	4,0	8,9	6,4	9,4	3,6	6,6
jun/10	5,3	9,0	6,6	11,0	8,9	15,1	3,5	7,0	3,8	8,1	6,1	8,9	3,4	6,3
jul/10	5,4	8,7	8,1	12,3	10,0	14,8	3,9	6,5	3,9	7,2	5,7	8,8	3,2	6,7
ago/10	5,2	8,6	7,0	11,4	9,2	14,3	4,2	6,4	3,7	8,1	5,6	8,2	3,2	6,1
set/10	4,8	7,9	6,3	11,7	8,1	12,7	3,5	6,4	3,6	7,3	5,2	7,6	3,0	5,4
out/10	4,6	7,8	6,1	10,2	7,4	12,6	3,8	7,0	3,8	8,0	4,9	7,1	2,7	4,8
nov/10	4,3	7,4	5,8	11,4	6,2	12,6	3,9	6,7	3,4	6,8	4,5	6,8	2,9	4,6
dez/10	4,1	6,7	5,1	9,1	5,7	11,2	3,4	5,3	3,2	6,9	4,7	6,1	2,2	3,9
jan/11	4,8	7,5	5,3	9,3	7,6	14,0	4,2	6,6	3,6	7,0	5,3	6,9	3,4	5,3
fev/11	5,1	7,9	5,9	10,1	7,3	13,4	5,0	7,8	3,6	6,5	5,8	7,5	3,2	5,9
mar/11	5,0	8,2	6,0	9,6	7,8	13,2	4,1	6,7	3,6	6,5	5,5	8,6	3,9	6,3
abr/11	5,0	8,1	6,1	9,3	7,1	13,3	4,2	6,6	3,5	6,4	5,8	8,6	3,6	5,8
mai/11	4,9	8,0	5,6	8,3	7,5	13,7	3,4	6,1	4,2	6,8	5,4	8,4	4,2	6,2
jun/11	5,0	7,6	5,1	7,3	7,6	13,0	3,6	5,7	4,1	6,8	5,5	7,9	3,6	6,1
jul/11	4,7	7,6	5,4	7,5	7,1	12,6	3,8	5,8	3,4	6,9	5,4	7,7	3,7	5,9
ago/11	4,6	7,6	5,3	8,3	6,4	11,6	3,6	6,2	3,4	7,1	5,3	7,5	4,0	6,5
set/11	4,7	7,5	5,4	7,5	6,7	11,3	3,9	6,3	3,9	8,0	5,1	7,2	3,9	5,9
out/11	4,5	7,2	4,7	7,5	6,9	12,1	3,5	5,6	4,0	7,8	4,8	6,6	3,6	5,3
nov/11	3,9	6,7	3,8	7,7	6,0	11,1	3,4	5,0	3,6	7,8	4,0	6,0	2,8	4,4
dez/11	3,7	6,0	3,5	6,1	5,6	10,0	3,3	4,3	3,4	6,8	3,9	5,6	2,6	3,7
jan/12	4,3	6,9	4,4	7,2	6,1	10,9	3,8	5,3	4,0	7,5	4,5	6,7	3,0	5,0
fev/12	4,6	7,1	4,3	6,0	6,1	9,7	3,9	5,6	4,3	7,3	5,0	7,4	3,2	5,2
mar/12	5,0	7,7	5,1	7,6	5,9	10,6	4,0	6,3	4,5	7,6	5,4	7,8	4,4	6,1
abr/12	4,6	7,7	4,3	7,2	5,7	11,2	3,7	6,4	4,2	7,4	5,1	8,2	3,9	5,6
mai/12	4,5	7,3	4,9	7,2	5,7	10,5	3,7	6,6	3,7	7,0	5,0	7,6	3,7	5,4
jun/12	4,8	7,1	5,3	7,6	5,7	10,3	3,7	5,4	4,0	6,6	5,5	7,7	3,3	4,8
jul/12	4,4	6,6	5,2	8,0	5,1	8,4	3,6	5,3	3,6	6,8	5,1	6,4	2,5	5,3
ago/12	4,2	6,7	5,6	8,1	4,8	8,2	3,3	5,3	3,5	6,2	4,7	7,1	2,8	4,4
set/12	4,3	6,7	4,6	6,9	5,1	7,5	3,1	4,9	3,2	5,9	5,3	7,9	2,5	4,8
out/12	4,1	6,7	5,5	8,1	5,1	8,9	2,8	5,1	3,2	6,2	4,8	7,1	3,0	5,0
nov/12	4,0	5,9	4,3	7,5	4,7	8,3	3,2	4,7	3,4	4,8	4,6	6,4	2,7	4,3
dez/12	3,9	5,4	5,1	6,2	3,9	7,4	3,2	3,9	3,4	4,7	4,5	6,0	2,5	3,6
jan/13	4,5	6,5	5,4	7,4	4,3	8,4	3,4	5,2	3,4	5,4	5,6	7,3	3,2	4,0
fev/13	4,8	6,4	5,8	7,5	4,1	8,5	3,6	4,9	3,8	5,5	5,9	7,2	3,6	4,3
mar/13	4,6	6,9	5,4	8,5	4,9	9,1	3,9	5,4	3,2	6,5	5,6	7,2	3,2	4,9
abr/13	4,6	7,2	5,0	8,0	5,4	10,1	3,6	4,9	3,4	6,3	5,6	8,1	3,3	4,7
mai/13	4,6	7,2	5,1	7,3	6,0	10,9	3,2	5,6	3,8	6,8	5,2	7,6	3,1	4,8
jun/13	4,8	7,3	5,8	7,4	6,4	11,2	3,3	4,9	3,7	7,0	5,5	7,8	3,8	4,1
jul/13	4,4	7,0	6,2	9,3	6,7	11,8	3,5	5,2	3,6	6,1	4,6	7,1	3,1	4,3
ago/13	4,3	6,4	5,2	7,4	7,1	11,8	3,7	4,9	3,2	5,9	4,7	6,2	2,7	4,3
set/13	4,5	6,5	5,2	6,6	7,0	11,7	4,0	5,1	3,2	5,9	5,1	6,6	2,8	4,0
out/13	4,2	6,3	5,1	7,3	6,6	11,7	3,7	4,6	3,1	5,3	4,7	6,6	2,7	3,3
nov/13	3,8	5,6	5,3	7,8	6,1	10,4	3,4	4,6	3,1	4,5	3,9	5,6	2,4	2,7

FONTE: IBGE, Diretoria de Pesquisas, Coordenação de Trabalho e Rendimento, Pesquisa Mensal de Emprego.

O gráfico a seguir mostra a evolução, da taxa de desocupação nos meses de NOVEMBRO, de 2002 a 2013, para o conjunto das seis regiões metropolitanas abrangidas pela pesquisa.



FONTE: IBGE, Diretoria de Pesquisas, Coordenação de Trabalho e Rendimento, Pesquisa Mensal de Emprego.

Evolução do rendimento médio real habitual da população ocupada

(continua na página seguinte)

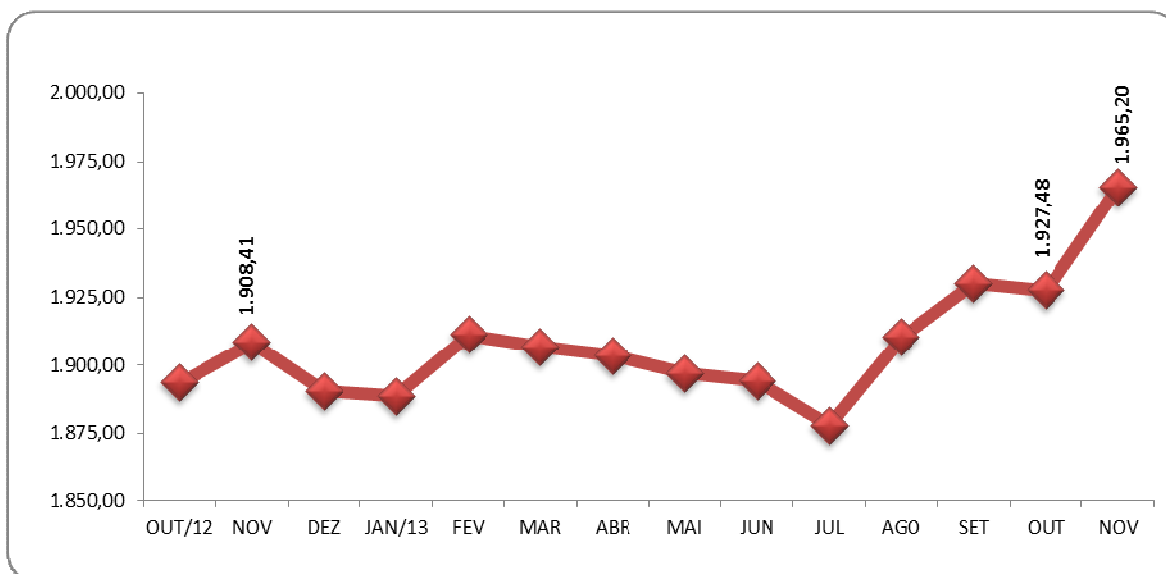
Rendimento médio real habitual da população ocupada, por região metropolitana (a preços de novembro de 2013)							
Mês/ano	TOTAL	Recife	Salvador	B. Horiz.	R. de Jan.	São Paulo	P. Alegre
jan/03	1.541,64	1.075,65	1.297,21	1.343,88	1.416,76	1.806,14	1.356,76
fev/03	1.529,77	1.097,29	1.206,38	1.308,44	1.479,58	1.754,00	1.375,69
mar/03	1.507,11	1.094,72	1.153,99	1.338,31	1.475,36	1.701,78	1.391,91
abr/03	1.500,18	1.053,80	1.134,22	1.294,20	1.432,93	1.739,02	1.383,24
mai/03	1.469,98	1.079,34	1.077,48	1.304,52	1.470,15	1.653,16	1.372,58
jun/03	1.475,83	1.118,41	1.119,16	1.336,13	1.456,84	1.655,50	1.362,66
jul/03	1.459,75	1.104,66	1.121,63	1.274,02	1.447,66	1.632,69	1.389,80
ago/03	1.477,15	1.065,26	1.213,06	1.261,67	1.451,84	1.662,53	1.415,09
set/03	1.444,52	1.063,74	1.164,99	1.269,63	1.448,09	1.591,98	1.410,51
out/03	1.439,70	1.028,58	1.096,16	1.308,22	1.429,92	1.600,69	1.408,78
nov/03	1.435,63	1.025,01	1.108,00	1.285,15	1.411,99	1.605,20	1.404,54
dez/03	1.437,27	1.008,99	1.142,33	1.266,87	1.432,99	1.594,70	1.414,31
jan/04	1.450,37	1.005,81	1.134,44	1.298,17	1.417,47	1.621,56	1.456,25
fev/04	1.456,05	970,11	1.129,34	1.292,91	1.412,32	1.663,09	1.387,52
mar/04	1.473,80	958,38	1.141,42	1.302,53	1.479,78	1.655,78	1.414,71
abr/04	1.462,31	991,44	1.147,14	1.285,99	1.452,87	1.650,70	1.386,36
mai/04	1.443,21	978,36	1.101,72	1.273,63	1.405,98	1.653,45	1.332,95
jun/04	1.459,66	1.059,03	1.128,03	1.281,38	1.405,73	1.659,70	1.397,85
jul/04	1.471,89	1.104,25	1.138,98	1.296,53	1.430,78	1.652,02	1.434,13
ago/04	1.448,03	1.102,58	1.116,65	1.326,03	1.385,72	1.627,18	1.409,38
set/04	1.475,79	1.108,24	1.134,32	1.332,87	1.451,22	1.648,68	1.410,59
out/04	1.454,42	1.082,42	1.115,74	1.304,23	1.441,70	1.623,73	1.375,03
nov/04	1.465,74	1.092,31	1.132,59	1.295,35	1.450,08	1.633,76	1.411,83
dez/04	1.431,03	1.043,29	1.131,06	1.267,53	1.419,61	1.593,37	1.374,34
jan/05	1.468,26	1.005,85	1.095,86	1.314,07	1.483,43	1.644,41	1.373,54
fev/05	1.479,83	1.035,80	1.098,97	1.319,17	1.460,41	1.667,27	1.423,27
mar/05	1.476,04	1.004,57	1.135,42	1.333,67	1.426,72	1.677,59	1.374,26
abr/05	1.454,48	1.056,79	1.108,64	1.337,89	1.425,62	1.629,41	1.343,95
mai/05	1.433,63	1.018,13	1.071,47	1.332,21	1.395,13	1.614,38	1.350,32
jun/05	1.456,83	1.073,29	1.102,36	1.335,26	1.402,54	1.648,48	1.363,44
jul/05	1.492,25	1.117,84	1.129,22	1.357,59	1.440,70	1.690,09	1.378,58
ago/05	1.504,27	1.117,76	1.178,35	1.327,50	1.482,77	1.689,84	1.396,73
set/05	1.499,90	1.184,97	1.216,89	1.338,12	1.466,33	1.669,07	1.403,82
out/05	1.483,93	1.118,51	1.216,88	1.306,30	1.502,49	1.627,71	1.415,72
nov/05	1.494,65	1.082,51	1.229,79	1.302,85	1.506,79	1.666,34	1.373,01
dez/05	1.516,64	1.081,12	1.220,83	1.305,22	1.530,60	1.702,41	1.390,08
jan/06	1.492,24	1.059,37	1.196,20	1.310,49	1.503,93	1.667,95	1.385,09
fev/06	1.514,63	1.037,91	1.170,90	1.336,27	1.470,79	1.736,80	1.409,71
mar/06	1.516,44	1.105,26	1.181,22	1.347,10	1.472,87	1.724,18	1.419,11
abr/06	1.519,64	1.113,72	1.151,12	1.368,07	1.458,89	1.744,20	1.397,86
mai/06	1.541,37	1.154,99	1.148,29	1.403,49	1.468,42	1.773,54	1.421,70
jun/06	1.552,66	1.190,89	1.146,89	1.392,68	1.499,05	1.785,97	1.395,88
jul/06	1.536,25	1.129,71	1.209,44	1.405,30	1.486,98	1.740,26	1.428,20
ago/06	1.549,41	1.136,11	1.233,49	1.414,57	1.510,76	1.747,47	1.441,83
set/06	1.534,54	1.107,59	1.270,83	1.394,04	1.515,56	1.710,73	1.457,31
out/06	1.561,58	1.156,56	1.295,18	1.393,78	1.562,77	1.736,05	1.455,64
nov/06	1.564,25	1.180,94	1.285,44	1.384,59	1.503,58	1.773,83	1.474,35
dez/06	1.580,26	1.134,24	1.263,11	1.394,41	1.549,00	1.796,38	1.453,35
jan/07	1.563,53	1.143,72	1.228,65	1.442,25	1.539,32	1.757,98	1.435,92
fev/07	1.593,23	1.138,18	1.219,34	1.421,69	1.529,92	1.832,90	1.478,08
mar/07	1.592,54	1.119,64	1.222,38	1.372,13	1.593,71	1.806,99	1.490,91
abr/07	1.596,68	1.160,59	1.225,51	1.417,53	1.603,25	1.795,16	1.482,14
mai/07	1.601,69	1.139,29	1.293,93	1.421,55	1.602,37	1.800,62	1.478,18
jun/07	1.593,62	1.142,11	1.230,57	1.425,21	1.631,65	1.768,95	1.486,89
jul/07	1.574,63	1.159,19	1.233,68	1.430,77	1.618,57	1.729,98	1.491,95
ago/07	1.567,37	1.210,96	1.229,19	1.441,20	1.570,29	1.732,50	1.478,44
set/07	1.571,63	1.136,72	1.231,20	1.413,70	1.602,00	1.733,89	1.508,51
out/07	1.580,15	1.173,11	1.230,16	1.447,38	1.571,66	1.758,83	1.498,88
nov/07	1.601,67	1.173,85	1.279,58	1.484,03	1.596,15	1.776,27	1.516,84
dez/07	1.615,71	1.169,75	1.299,35	1.427,27	1.587,40	1.827,65	1.517,52
jan/08	1.615,64	1.165,22	1.283,56	1.416,48	1.574,81	1.839,66	1.524,30
fev/08	1.633,21	1.159,17	1.334,41	1.439,98	1.575,97	1.857,04	1.571,80
mar/08	1.623,91	1.109,09	1.293,11	1.484,19	1.600,73	1.820,85	1.574,22
abr/08	1.640,30	1.194,08	1.253,17	1.459,58	1.687,27	1.817,35	1.550,53

Rendimento médio real habitual da população ocupada, por região metropolitana
(a preços de novembro de 2013)

Mês/ano	TOTAL	Recife	Salvador	B. Horiz.	R. de Jan.	São Paulo	P. Alegre
mai/08	1.625,00	1.126,41	1.302,55	1.476,88	1.659,00	1.798,12	1.510,93
jun/08	1.620,59	1.085,89	1.314,88	1.448,51	1.687,49	1.786,22	1.497,04
jul/08	1.622,62	1.107,04	1.316,34	1.483,59	1.696,33	1.778,40	1.478,88
ago/08	1.656,17	1.132,21	1.308,47	1.490,97	1.755,95	1.811,58	1.509,75
set/08	1.671,80	1.140,31	1.382,89	1.541,05	1.730,57	1.831,89	1.524,89
out/08	1.650,83	1.130,32	1.366,53	1.553,85	1.705,53	1.793,33	1.542,52
nov/08	1.665,27	1.146,23	1.382,02	1.529,96	1.706,24	1.835,08	1.515,19
dez/08	1.673,94	1.179,33	1.386,21	1.608,65	1.664,89	1.855,97	1.514,14
jan/09	1.710,54	1.168,04	1.309,24	1.522,85	1.680,58	1.958,74	1.591,33
fev/09	1.708,12	1.125,47	1.321,08	1.558,87	1.709,39	1.926,91	1.606,47
mar/09	1.704,95	1.085,59	1.350,07	1.532,19	1.748,10	1.906,95	1.598,04
abr/09	1.692,58	1.133,56	1.342,19	1.504,00	1.757,05	1.869,05	1.607,69
mai/09	1.674,32	1.089,74	1.365,63	1.568,11	1.693,49	1.856,51	1.571,61
jun/09	1.668,69	1.090,91	1.364,12	1.593,10	1.671,64	1.848,84	1.568,19
jul/09	1.677,50	1.146,46	1.408,71	1.567,49	1.741,22	1.813,73	1.594,39
ago/09	1.693,40	1.137,89	1.382,15	1.591,81	1.761,36	1.836,98	1.601,56
set/09	1.703,33	1.200,44	1.421,50	1.550,33	1.759,20	1.856,64	1.604,28
out/09	1.703,07	1.142,29	1.451,21	1.570,78	1.739,97	1.871,37	1.590,05
nov/09	1.701,63	1.126,97	1.387,32	1.567,43	1.720,66	1.889,51	1.610,30
dez/09	1.686,33	1.084,89	1.369,73	1.540,38	1.709,06	1.879,11	1.603,61
jan/10	1.704,10	1.141,08	1.346,32	1.636,16	1.721,93	1.870,24	1.648,14
fev/10	1.723,78	1.142,24	1.357,62	1.581,54	1.802,07	1.875,99	1.688,54
mar/10	1.729,93	1.197,01	1.341,41	1.614,49	1.799,06	1.888,27	1.652,31
abr/10	1.730,87	1.162,03	1.391,87	1.576,56	1.820,35	1.875,01	1.716,58
mai/10	1.715,47	1.212,72	1.437,65	1.562,35	1.775,86	1.853,37	1.708,12
jun/10	1.724,71	1.253,84	1.421,00	1.619,34	1.780,22	1.853,19	1.713,88
jul/10	1.762,29	1.280,49	1.440,54	1.698,56	1.816,67	1.893,33	1.692,67
ago/10	1.786,80	1.337,12	1.487,94	1.697,47	1.862,44	1.906,12	1.704,51
set/10	1.809,51	1.362,12	1.506,05	1.727,01	1.913,47	1.914,45	1.725,96
out/10	1.814,19	1.401,41	1.544,68	1.698,12	1.944,34	1.907,51	1.702,10
nov/10	1.799,42	1.397,61	1.489,72	1.642,72	1.941,26	1.893,55	1.732,75
dez/10	1.786,14	1.277,46	1.447,33	1.662,48	1.955,21	1.879,64	1.720,35
jan/11	1.795,14	1.372,83	1.436,70	1.677,10	1.923,65	1.884,93	1.781,69
fev/11	1.786,84	1.245,72	1.377,95	1.639,03	1.980,15	1.873,41	1.780,08
mar/11	1.796,16	1.288,61	1.378,04	1.680,26	1.965,02	1.893,33	1.745,80
abr/11	1.763,62	1.235,46	1.420,34	1.669,23	1.900,10	1.855,65	1.757,21
mai/11	1.784,09	1.250,97	1.458,04	1.684,41	1.942,50	1.877,12	1.715,13
jun11	1.793,70	1.248,56	1.487,53	1.768,22	1.877,03	1.900,24	1.756,40
jul11	1.833,50	1.300,09	1.577,45	1.770,67	1.928,71	1.932,13	1.789,64
ago/11	1.843,20	1.323,48	1.555,27	1.756,59	2.001,97	1.921,85	1.769,26
set/11	1.809,81	1.252,97	1.578,29	1.726,86	1.938,74	1.901,89	1.712,72
out/11	1.809,50	1.317,20	1.601,97	1.741,28	1.906,93	1.901,11	1.702,81
nov/11	1.811,88	1.369,29	1.605,63	1.731,36	1.907,12	1.897,89	1.715,23
dez/11	1.832,22	1.311,56	1.626,59	1.754,08	1.949,46	1.924,74	1.711,65
jan/12	1.844,39	1.407,53	1.674,89	1.784,49	1.917,37	1.926,03	1.779,49
fev/12	1.866,09	1.329,77	1.634,71	1.753,65	1.988,36	1.975,43	1.737,55
mar/12	1.896,01	1.345,46	1.626,29	1.835,31	1.985,91	2.019,46	1.775,36
abr/12	1.873,56	1.324,46	1.603,17	1.844,66	1.954,32	1.986,00	1.792,43
mai/12	1.871,09	1.377,48	1.497,13	1.852,29	1.949,99	1.995,81	1.770,54
jun/12	1.878,81	1.416,07	1.526,46	1.895,73	1.944,57	1.988,41	1.798,41
jul/12	1.850,04	1.366,49	1.466,02	1.862,10	1.907,97	1.967,48	1.802,35
ago/12	1.885,68	1.438,03	1.488,72	1.850,31	1.927,93	2.031,93	1.795,67
set/12	1.888,13	1.409,13	1.523,19	1.887,58	1.931,43	2.021,44	1.817,66
out/12	1.893,45	1.419,40	1.505,60	1.865,56	1.947,22	2.032,09	1.815,88
nov/12	1.908,41	1.449,95	1.510,51	1.893,14	1.998,29	2.030,34	1.791,22
dez/12	1.890,40	1.415,16	1.553,22	1.873,12	1.987,13	1.996,06	1.789,99
jan/13	1.888,52	1.405,13	1.492,25	1.876,77	1.971,87	2.005,65	1.825,28
fev/13	1.911,21	1.428,11	1.474,31	1.882,97	2.004,89	2.031,23	1.865,20
mar/13	1.906,77	1.437,13	1.452,16	1.849,71	1.989,74	2.049,76	1.837,87
abr/13	1.903,33	1.408,22	1.449,37	1.859,72	2.006,65	2.039,77	1.830,67
mai/13	1.896,95	1.326,93	1.443,32	1.872,48	2.009,04	2.026,32	1.853,26
jun/13	1.894,08	1.370,95	1.457,01	1.798,21	2.014,20	2.014,82	1.912,20
jul/13	1.877,83	1.372,97	1.443,36	1.842,93	1.984,02	1.986,74	1.896,37
ago/13	1.910,29	1.399,35	1.454,49	1.894,92	2.013,17	2.019,08	1.919,87
set/13	1.930,01	1.398,09	1.481,76	1.897,57	2.062,13	2.040,16	1.881,45
out/13	1.927,48	1.384,40	1.422,66	1.872,07	2.036,46	2.062,03	1.916,86
nov/13	1.965,20	1.451,10	1.385,70	1.878,50	2.120,10	2.093,40	1.951,40

FONTE: IBGE, Diretoria de Pesquisas, Coordenação de Trabalho e Rendimento, Pesquisa Mensal de Emprego.

O gráfico a seguir mostra a evolução, de OUTUBRO de 2012 a NOVEMBRO de 2013, do rendimento médio real habitual da população ocupada, para o total das seis regiões metropolitanas abrangidas pela pesquisa



FONTE: IBGE, Diretoria de Pesquisas, Coordenação de Trabalho e Rendimento, Pesquisa Mensal de Emprego.

A tabela a seguir mostra as variações do rendimento médio real habitual da população ocupada, segundo as posições na ocupação, a preços de novembro de 2013, para as seis regiões

Rendimento médio real habitualmente recebido					
Categorias de posição na ocupação	novembro de 2012	outubro de 2013	novembro de 2013	variação mensal	variação anual
Empregados com carteira de trabalho assinada no setor privado	1.735,56	1.778,90	1.791,60	0,7	3,2
Empregados sem carteira de trabalho assinada no setor privado	1.334,81	1.412,46	1.431,10	1,3	7,2
Militares e Funcionários Públicos	3.317,89	3.273,70	3.293,40	0,6	-0,7
Pessoas que trabalharam por conta própria	1.620,30	1.669,72	1.733,20	3,8	7,0

FONTE: IBGE, Diretoria de Pesquisas, Coordenação de Trabalho e Rendimento, Pesquisa Mensal de Emprego.

A tabela a seguir mostra as variações do rendimento médio real habitual da população ocupada, por grupamentos de atividade, a preços de novembro de 2013, para as seis regiões

Rendimento médio real habitualmente recebido					
Grupamentos de atividade	novembro de 2012	outubro de 2013	novembro de 2013	variação mensal	variação anual
População Ocupada	1.908,41	1.927,48	1.965,20	2,0	3,0
Indústria extrativa, de transformação e distribuição de eletricidade, gás e água	1.930,03	2.001,98	2.116,90	5,7	9,7
Construção	1.658,37	1.714,26	1.690,50	-1,4	1,9
Comércio, reparação de veículos automotores e de objetos pessoais e domésticos e comércio a varejo de combustíveis	1.506,08	1.534,91	1.514,40	-1,3	0,6
Serviços prestados à empresa, aluguéis, atividades imobiliárias e intermediação financeira	2.498,99	2.359,97	2.420,10	2,5	-3,2
Educação, saúde, serviços sociais, administração pública, defesa e seguridade social	2.590,53	2.605,36	2.667,20	2,4	3,0
Serviços domésticos	761,64	819,03	830,70	1,4	9,1
Outros serviços (alojamento, transporte, limpeza urbana e serviços pessoais)	1.676,30	1.702,49	1.728,60	1,5	3,1

FONTE: IBGE, Diretoria de Pesquisas, Coordenação de Trabalho e Rendimento, Pesquisa Mensal de Emprego.

A tabela a seguir mostra as variações do rendimento médio real domiciliar *per capita* a preços de novembro de 2013 (em reais)

Rendimento médio real domiciliar <i>per capita</i>					
Regiões Metropolitanas	novembro de 2012	outubro de 2013	novembro de 2013	variação mensal	variação anual
Total	1.301,97	1.315,67	1.337,93	1,7	2,8
Recife	887,57	797,90	851,29	6,7	-4,1
Salvador	989,38	946,06	881,25	-6,9	-10,9
Belo Horizonte	1.291,91	1.229,91	1.248,74	1,5	-3,3
Rio de Janeiro	1.372,16	1.408,48	1.455,90	3,4	6,1
São Paulo	1.401,59	1.433,67	1.452,79	1,3	3,7
Porto Alegre	1.276,41	1.358,68	1.383,23	1,8	8,4

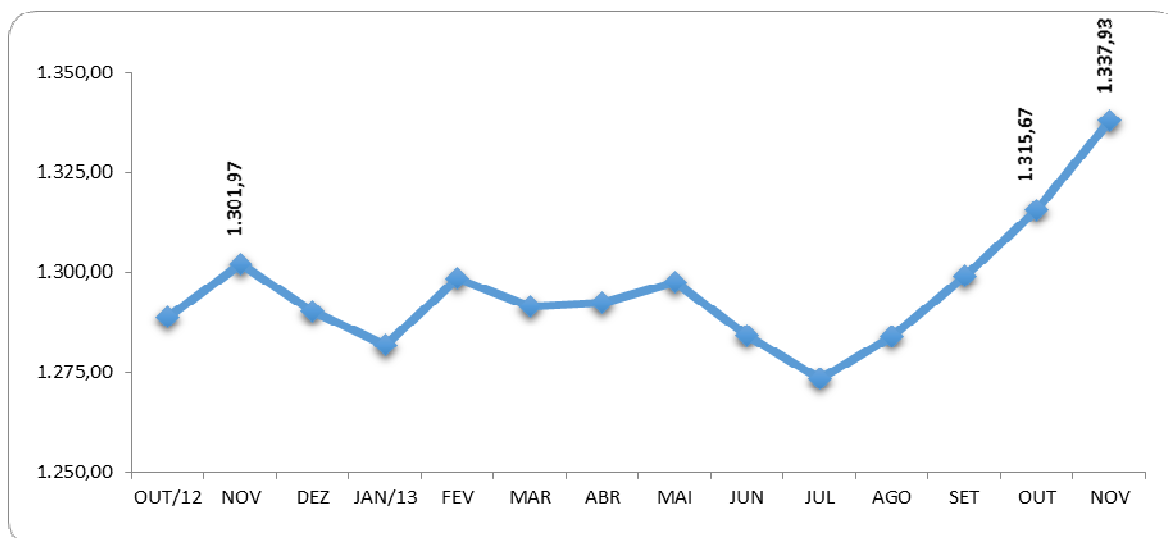
FONTE: IBGE, Diretoria de Pesquisas, Coordenação de Trabalho e Rendimento, Pesquisa Mensal de Emprego.

A tabela a seguir mostra as variações das massas de rendimento médio real habitual e efetivo, em bilhões, a preços de novembro de 2013, para as seis regiões

Categorias de posição na ocupação	novembro de 2012	outubro de 2013	novembro de 2013	variação mensal	variação anual
Massa de rendimento médio real habitual					
População ocupada	45,2	45,3	46,2	2,0	2,3
Assalariados (empregados e trab. domésticos)	31,9	32,9	33,1	0,7	3,8
Massa de rendimento médio real efetivo					
Categorias de posição na ocupação	outubro de 2012	setembro de 2013	outubro de 2013	variação mensal	variação anual
População ocupada	45,1	45,3	46,2	2,1	2,4
Assalariados (empregados e trab. domésticos)	32,0	32,9	33,2	0,8	3,6

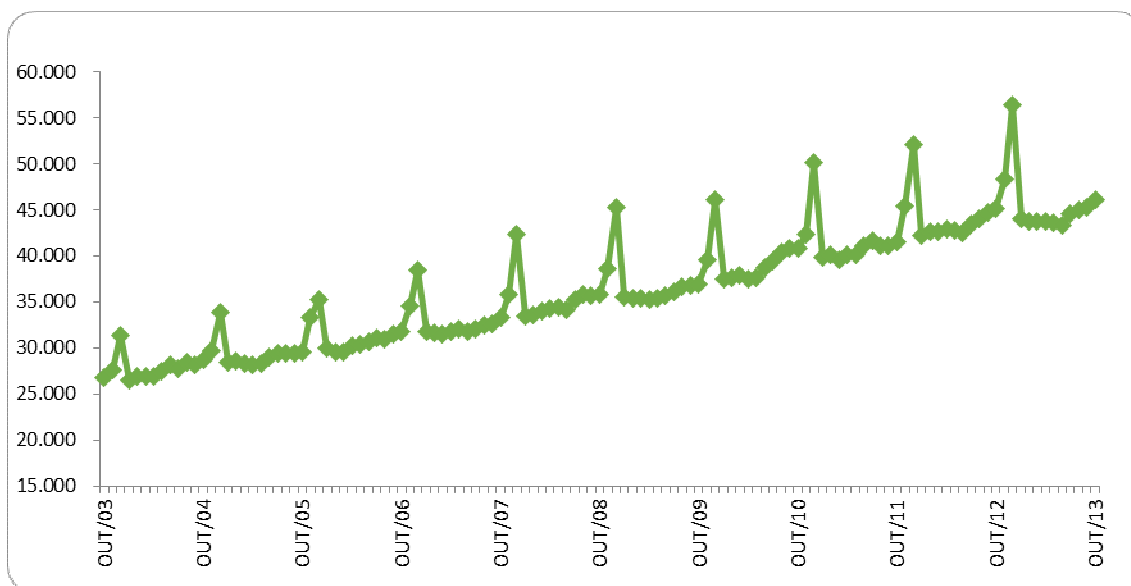
FONTE: IBGE, Diretoria de Pesquisas, Coordenação de Trabalho e Rendimento, Pesquisa Mensal de Emprego.

O gráfico a seguir mostra a evolução, de OUTUBRO de 2012 a NOVEMBRO de 2013, do rendimento médio real domiciliar *per capita*, para o total das seis regiões metropolitanas abrangidas pela pesquisa (em reais)



FONTE: IBGE, Diretoria de Pesquisas, Coordenação de Trabalho e Rendimento, Pesquisa Mensal de Emprego.

O gráfico a seguir mostra a evolução, de OUTUBRO de 2003 a OUTUBRO de 2013, da massa de rendimento real **efetivo** da população ocupada, para o total das seis regiões metropolitanas abrangidas pela pesquisa (em milhões)



FONTE: IBGE, Diretoria de Pesquisas, Coordenação de Trabalho e Rendimento, Pesquisa Mensal de Emprego.

**Massa de rendimento médio real habitual da população ocupada, por região metropolitana
em milhões (a preços de novembro de 2013)**

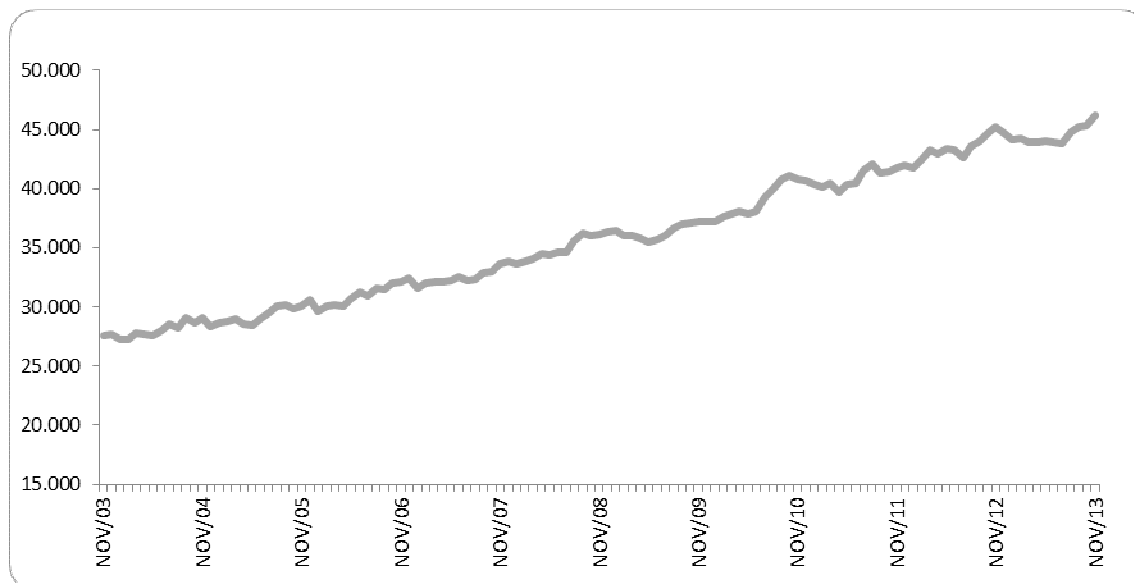
Mês/Ano	TOTAL	Recife	Salvador	B. Horiz.	R. de Jan.	São Paulo	P. Alegre
jan/03	28.592	1.380	1.754	2.575	6.854	13.715	2.167
fev/03	28.447	1.421	1.618	2.506	7.118	13.418	2.208
mar/03	28.085	1.423	1.546	2.539	7.142	13.065	2.236
abr/03	27.738	1.317	1.521	2.525	6.809	13.230	2.222
mai/03	27.325	1.350	1.439	2.518	7.125	12.626	2.198
jun/03	27.502	1.402	1.487	2.575	7.018	12.767	2.182
jul/03	27.155	1.409	1.483	2.416	6.972	12.578	2.217
ago/03	27.764	1.376	1.639	2.454	7.082	12.824	2.299
set/03	27.432	1.374	1.559	2.548	7.030	12.558	2.288
out/03	27.304	1.320	1.489	2.611	6.957	12.558	2.293
nov/03	27.552	1.309	1.542	2.596	6.883	12.825	2.314
dez/03	27.631	1.309	1.588	2.529	6.877	12.902	2.341
jan/04	27.212	1.263	1.545	2.506	6.729	12.736	2.361
fev/04	27.287	1.211	1.529	2.533	6.809	12.955	2.187
mar/04	27.822	1.194	1.528	2.590	7.222	12.968	2.266
abr/04	27.722	1.255	1.542	2.588	7.087	12.968	2.230
mai/04	27.594	1.257	1.509	2.566	6.845	13.191	2.160
jun/04	28.040	1.343	1.554	2.598	6.893	13.285	2.291
jul/04	28.544	1.412	1.604	2.658	7.052	13.377	2.352
ago/04	28.174	1.402	1.586	2.765	6.910	13.122	2.305
set/04	29.038	1.444	1.639	2.804	7.291	13.409	2.363
out/04	28.700	1.414	1.645	2.736	7.158	13.326	2.323
nov/04	29.053	1.429	1.663	2.732	7.196	13.556	2.377
dez/04	28.316	1.375	1.655	2.641	6.992	13.225	2.341
jan/05	28.689	1.298	1.603	2.639	7.412	13.384	2.268
fev/05	28.800	1.317	1.587	2.672	7.285	13.533	2.316
mar/05	29.001	1.283	1.640	2.706	7.180	13.827	2.250
abr/05	28.589	1.352	1.592	2.737	7.098	13.480	2.222
mai/05	28.440	1.342	1.569	2.803	6.868	13.455	2.306
jun/05	28.980	1.408	1.626	2.800	6.949	13.795	2.305
jul/05	29.534	1.458	1.680	2.791	7.090	14.092	2.332
ago/05	30.014	1.468	1.759	2.766	7.354	14.217	2.366
set/05	30.138	1.542	1.835	2.886	7.375	14.029	2.392
out/05	29.839	1.471	1.835	2.781	7.543	13.723	2.420
nov/05	30.064	1.413	1.868	2.806	7.604	13.949	2.370
dez/05	30.657	1.438	1.870	2.832	7.711	14.356	2.402
jan/06	29.661	1.371	1.813	2.768	7.451	13.900	2.320
fev/06	30.048	1.352	1.769	2.824	7.280	14.439	2.345
mar/06	30.144	1.438	1.775	2.894	7.295	14.328	2.385
abr/06	30.084	1.462	1.700	2.940	7.238	14.400	2.322
mai/06	30.768	1.565	1.697	3.140	7.304	14.626	2.415
jun/06	31.222	1.596	1.748	3.122	7.443	14.888	2.410
jul/06	30.969	1.490	1.850	3.161	7.402	14.610	2.435
ago/06	31.588	1.569	1.888	3.216	7.632	14.763	2.501
set/06	31.466	1.527	1.982	3.186	7.706	14.517	2.527
out/06	31.979	1.585	2.025	3.185	7.899	14.788	2.477
nov/06	32.076	1.651	2.046	3.141	7.532	15.155	2.529
dez/06	32.401	1.578	2.031	3.171	7.819	15.274	2.483
jan/07	31.601	1.562	1.944	3.211	7.679	14.776	2.386
fev/07	32.038	1.525	1.891	3.177	7.581	15.380	2.448
mar/07	32.167	1.494	1.901	3.100	7.922	15.221	2.497
abr/07	32.168	1.566	1.895	3.227	7.912	15.020	2.517
mai/07	32.226	1.529	2.048	3.206	7.936	14.966	2.508
jun/07	32.530	1.521	1.959	3.251	8.141	15.054	2.565
jul/07	32.196	1.558	1.995	3.331	8.108	14.575	2.603
ago/07	32.356	1.623	1.991	3.389	7.924	14.796	2.607
set/07	32.860	1.545	2.023	3.343	8.177	15.077	2.669
out/07	33.021	1.557	1.983	3.417	8.035	15.367	2.639
nov/07	33.648	1.593	2.126	3.558	8.115	15.512	2.716
dez/07	33.885	1.588	2.133	3.390	7.997	16.055	2.706
jan/08	33.628	1.581	2.100	3.317	7.928	15.956	2.733
fev/08	33.898	1.527	2.151	3.368	7.897	16.164	2.791
mar/08	34.040	1.487	2.053	3.468	8.141	16.120	2.772
abr/08	34.483	1.572	2.009	3.505	8.661	16.011	2.739
mai/08	34.354	1.477	2.056	3.499	8.557	16.022	2.751
jun/08	34.653	1.461	2.078	3.453	8.769	16.187	2.716
jul/08	34.631	1.504	2.082	3.549	8.846	15.943	2.710

Massa de rendimento médio real habitual da população ocupada, por região metropolitana em milhões (a preços de novembro de 2013)

Mês/Ano	TOTAL	Recife	Salvador	B. Horiz.	R. de Jan.	São Paulo	P. Alegre
ago/08	35.599	1.541	2.085	3.634	9.188	16.379	2.767
set/08	36.185	1.599	2.233	3.759	9.044	16.738	2.796
out/08	35.987	1.571	2.229	3.817	8.970	16.542	2.837
nov/08	36.149	1.572	2.282	3.770	8.955	16.749	2.811
dez/08	36.319	1.677	2.288	3.894	8.659	16.978	2.821
jan/09	36.427	1.626	2.176	3.577	8.650	17.556	2.849
fev/09	36.010	1.544	2.178	3.641	8.700	17.175	2.783
mar/09	36.018	1.485	2.229	3.599	8.793	17.115	2.799
abr/09	35.760	1.512	2.186	3.572	8.905	16.749	2.829
mai/09	35.518	1.480	2.230	3.756	8.597	16.699	2.757
jun/09	35.705	1.487	2.231	3.836	8.636	16.723	2.790
jul/09	36.065	1.567	2.313	3.845	8.996	16.449	2.877
ago/09	36.674	1.538	2.304	3.871	9.206	16.800	2.936
set/09	37.009	1.634	2.439	3.822	9.136	17.009	2.949
out/09	37.098	1.588	2.514	3.893	8.967	17.153	2.956
nov/09	37.245	1.579	2.384	3.938	9.002	17.345	2.978
dez/09	37.162	1.559	2.349	3.879	8.909	17.482	2.966
jan/10	37.199	1.594	2.290	4.019	9.104	17.159	2.994
fev/10	37.681	1.621	2.335	3.862	9.621	17.154	3.056
mar/10	37.892	1.718	2.325	4.045	9.451	17.330	2.995
abr/10	38.105	1.708	2.451	3.945	9.492	17.385	3.099
mai/10	37.884	1.784	2.529	3.945	9.321	17.168	3.111
jun/10	38.086	1.856	2.471	4.095	9.347	17.124	3.171
jul/10	39.217	1.837	2.522	4.374	9.599	17.687	3.174
ago/10	39.913	1.961	2.605	4.419	9.880	17.791	3.222
set/10	40.754	2.101	2.679	4.481	10.094	18.076	3.285
out/10	41.093	2.153	2.786	4.394	10.160	18.233	3.323
nov/10	40.827	2.158	2.673	4.217	10.293	18.064	3.384
dez/10	40.643	1.970	2.620	4.308	10.492	17.849	3.368
jan/11	40.332	2.046	2.527	4.247	10.393	17.649	3.433
fev/11	40.111	1.835	2.393	4.179	10.769	17.538	3.363
mar/11	40.436	1.946	2.363	4.336	10.588	17.826	3.338
abr/11	39.737	1.883	2.479	4.309	10.083	17.572	3.363
mai/11	40.390	1.941	2.507	4.436	10.349	17.826	3.294
jun/11	40.462	1.918	2.602	4.647	9.850	18.029	3.369
jul/11	41.565	1.972	2.848	4.674	10.150	18.456	3.415
ago/11	42.135	2.011	2.785	4.631	10.828	18.444	3.392
set/11	41.323	1.862	2.855	4.550	10.498	18.233	3.277
out/11	41.453	1.940	2.825	4.593	10.517	18.262	3.264
nov/11	41.722	2.007	2.832	4.596	10.583	18.287	3.370
dez/11	42.005	1.958	2.868	4.605	10.722	18.434	3.375
jan/12	41.776	2.069	2.895	4.690	10.440	18.182	3.457
fev/12	42.444	1.985	2.868	4.598	10.853	18.744	3.358
mar/12	43.273	2.011	2.904	4.870	10.888	19.114	3.451
abr/12	42.900	2.061	2.818	4.922	10.671	18.873	3.517
mai/12	43.408	2.178	2.642	5.016	10.711	19.354	3.474
jun/12	43.269	2.284	2.629	5.030	10.595	19.269	3.439
jul/12	42.645	2.155	2.587	4.950	10.473	19.116	3.343
ago/12	43.632	2.241	2.692	4.923	10.716	19.625	3.415
set/12	44.021	2.221	2.819	5.122	10.845	19.490	3.507
out/12	44.723	2.252	2.815	5.086	11.029	19.984	3.543
nov/12	45.186	2.330	2.789	5.140	11.327	20.044	3.545
dez/12	44.733	2.267	2.857	5.072	11.204	19.837	3.487
jan/13	44.114	2.238	2.687	4.966	11.011	19.659	3.544
fev/13	44.229	2.194	2.675	4.935	11.064	19.754	3.609
mar/13	43.946	2.254	2.622	4.795	11.030	19.660	3.590
abr/13	43.948	2.215	2.688	4.872	11.112	19.504	3.564
mai/13	44.038	2.030	2.702	4.879	11.210	19.594	3.636
jun/13	43.934	2.080	2.767	4.645	11.283	19.431	3.734
jul/13	43.804	2.111	2.707	4.787	11.118	19.362	3.726
ago/13	44.822	2.114	2.715	4.885	11.523	19.776	3.816
set/13	45.241	2.152	2.746	4.909	11.805	19.923	3.709
out/13	45.346	2.141	2.641	4.923	11.636	20.200	3.805
nov/13	46.233	2.289	2.559	5.027	11.963	20.536	3.859

FONTE: IBGE, Diretoria de Pesquisas, Coordenação de Trabalho e Rendimento, Pesquisa Mensal de Emprego.

O gráfico a seguir mostra a evolução, de NOVEMBRO de 2003 a NOVEMBRO de 2013, da massa de rendimento real **habitual** da população ocupada, para o total das seis regiões metropolitanas abrangidas pela pesquisa (em milhões)



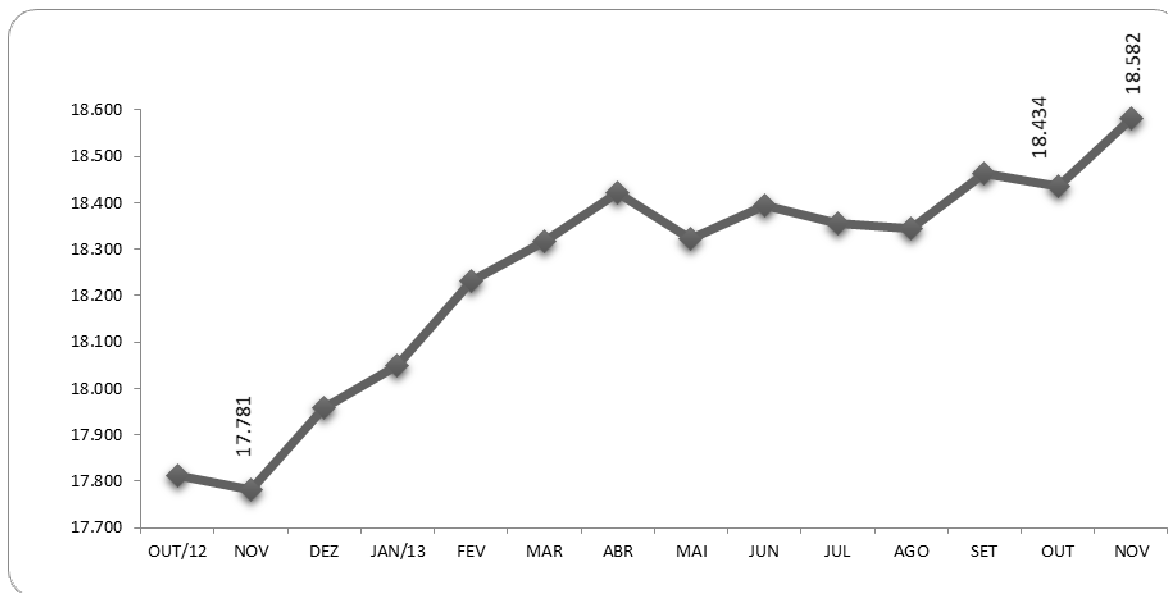
FONTE: IBGE, Diretoria de Pesquisas, Coordenação de Trabalho e Rendimento, Pesquisa Mensal de Emprego.

Indicadores de distribuição da população não economicamente ativa, por região metropolitana, segundo algumas características em novembro de 2013

População não economicamente ativa (%)	Total das seis áreas	Recife	Salvador	Belo Horizonte	Rio de Janeiro	São Paulo	Porto Alegre
Sexo:							
Masculino	36,2	36,1	36,0	37,2	35,9	36,4	35,7
Feminino	63,8	63,9	64,0	62,8	64,1	63,6	64,3
Faixa etária:							
10 a 14 anos	17,2	17,5	18,1	20,0	14,9	17,4	18,9
15 a 17 anos	10,0	8,7	10,5	10,5	10,0	10,3	9,3
18 a 24 anos	8,8	10,3	12,1	9,3	10,3	6,8	7,6
25 a 49 anos	17,9	22,6	20,8	18,6	17,8	16,3	16,7
50 anos ou mais	46,1	40,9	38,5	41,6	47,0	49,1	47,5
Anos de estudo:							
Sem instrução e menos de 1 ano	5,7	7,9	6,9	5,4	4,9	5,8	4,1
1 a 3 anos	9,3	11,4	10,6	10,6	8,8	8,1	10,7
4 a 7 anos	37,5	34,2	32,1	40,3	32,7	40,7	42,7
8 a 10 anos	19,1	17,5	18,0	17,2	19,9	19,7	18,5
11 anos ou mais	28,5	28,6	32,3	26,4	33,6	25,7	23,8
Por disponibilidade:							
Que não gostaria de trabalhar	90,7	79,6	81,0	89,0	94,2	92,8	92,9
Que gostaria e estava disponível	7,1	16,2	17,0	7,5	4,6	5,1	5,1
Que gostaria e não estava disponível	2,2	4,2	2,0	3,5	1,2	2,1	1,9
Marg. ligada à população econom. ativa	2,9	5,8	6,6	3,6	2,5	1,7	2,8

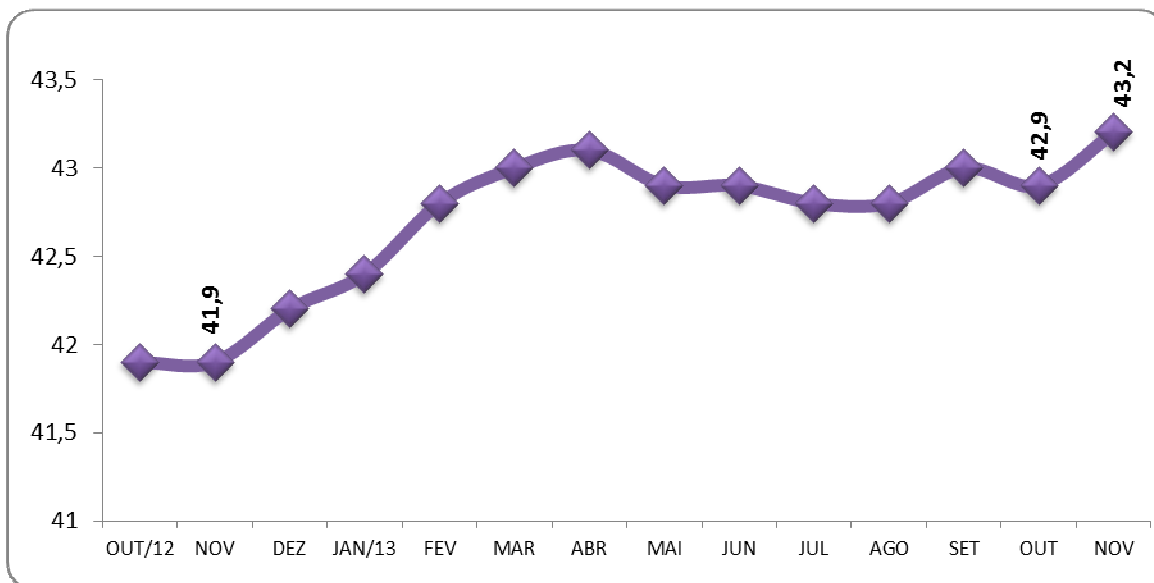
FONTE: IBGE, Diretoria de Pesquisas, Coordenação de Trabalho e Rendimento, Pesquisa Mensal de Emprego.

O gráfico a seguir mostra a evolução, de OUTUBRO de 2012 a NOVEMBRO de 2013, da população não economicamente ativa, para o total das seis regiões metropolitanas abrangidas pela pesquisa (em mil pessoas)



FONTE: IBGE, Diretoria de Pesquisas, Coordenação de Trabalho e Rendimento, Pesquisa Mensal de Emprego.

O gráfico a seguir mostra a evolução, de OUTUBRO de 2012 a NOVEMBRO de 2013, da taxa de inatividade, para o total das seis regiões metropolitanas abrangidas pela pesquisa



FONTE: IBGE, Diretoria de Pesquisas, Coordenação de Trabalho e Rendimento, Pesquisa Mensal de Emprego.

Distribuição da população ocupada segundo as categorias de posição na ocupação

Mês e ano	Empregados							Conta Própria	Empregador	Não Remunerado de Conta Própria ou Empregador
	Total	Setor Privado		Setor Público		Trabalhador Doméstico				
		Com Carteira	Sem Cart. + Não remun. Empregado	Militar ou Funcionários Públicos	Com cart. + Sem cart.	Com carteira	Sem carteira			
jan/04	73,3	39,7	15,7	7,1	3,3	2,6	4,9	20,8	5,0	0,9
fev/04	73,1	39,6	15,5	7,1	3,3	2,7	5,0	20,8	5,2	0,9
mar/04	72,9	39,5	15,3	7,1	3,3	2,6	5,1	21,0	5,3	0,8
abr/04	73,2	39,1	16,0	7,1	3,3	2,7	5,0	20,5	5,3	1,0
mai/04	73,8	39,3	16,1	7,1	3,4	2,8	5,1	19,8	5,4	0,9
jun/04	73,7	39,1	16,1	7,2	3,5	2,8	4,9	19,8	5,6	0,9
jul/04	73,5	39,0	15,9	7,4	3,4	2,7	5,0	20,1	5,4	0,9
ago/04	73,5	38,6	15,9	7,3	3,6	2,8	5,0	20,2	5,4	0,9
set/04	73,6	38,8	16,0	7,3	3,4	2,7	5,4	20,4	5,3	0,8
out/04	73,8	39,3	16,0	7,4	3,1	2,7	5,4	20,2	5,1	0,8
nov/04	74,0	39,6	15,9	7,4	3,1	2,7	5,3	20,1	5,1	0,8
dez/04	74,3	39,5	16,6	7,3	3,0	2,7	5,4	19,8	5,1	0,8
jan/05	74,3	39,7	16,3	7,3	3,1	2,9	5,1	19,8	5,2	0,7
fev/05	74,5	40,4	15,7	7,2	3,2	2,8	5,2	19,4	5,3	0,8
mar/05	74,4	40,3	15,5	7,4	3,1	2,9	5,1	19,6	5,2	0,8
abr/05	74,9	40,3	15,8	7,4	3,1	3,0	5,2	19,0	5,3	0,8
mai/05	75,1	40,5	15,7	7,3	3,1	3,0	5,4	19,0	5,2	0,7
jun/05	74,8	40,4	15,6	7,1	3,4	3,0	5,4	19,2	5,2	0,7
jul/05	74,9	40,2	15,6	7,3	3,2	3,0	5,6	19,2	5,0	0,9
ago/05	74,6	40,0	15,6	7,2	3,5	2,9	5,4	19,4	5,1	0,9
set/05	74,5	40,2	15,4	7,3	3,4	2,9	5,3	19,6	5,1	0,8
out/05	74,6	40,1	15,8	7,5	3,2	2,8	5,3	19,5	5,1	0,8
nov/05	74,8	40,3	15,7	7,5	3,1	2,9	5,2	19,4	5,0	0,8
dez/05	74,8	40,9	15,4	7,2	3,3	2,9	5,2	19,3	5,1	0,7
jan/06	75,3	41,1	15,2	7,5	3,2	2,8	5,4	18,8	5,1	0,8
fev/06	75,2	41,4	14,8	7,6	3,1	2,8	5,4	19,1	4,9	0,8
mar/06	75,0	41,3	14,5	7,8	3,3	2,9	5,3	19,0	5,2	0,8
abr/06	75,5	41,8	14,6	7,6	3,4	2,8	5,3	18,8	4,9	0,7
mai/06	75,1	41,7	14,5	7,3	3,4	2,8	5,3	19,1	5,1	0,8
jun/06	74,9	41,2	14,7	7,3	3,5	2,9	5,4	19,2	5,1	0,8
jul/06	75,5	41,4	14,9	7,2	3,6	3,0	5,4	19,1	4,8	0,6
ago/06	75,4	41,2	14,9	7,3	3,5	2,9	5,5	18,8	4,9	0,8
set/06	75,4	41,2	15,2	7,2	3,5	2,8	5,6	19,0	4,8	0,8
out/06	75,2	41,5	14,9	7,2	3,3	2,9	5,3	19,3	4,8	0,7
nov/06	74,9	41,5	14,8	7,3	3,2	3,0	5,2	19,5	4,9	0,8
dez/06	74,5	41,6	14,4	7,1	3,2	2,8	5,3	19,8	4,9	0,8
jan/07	74,9	41,7	14,4	7,5	3,1	2,9	5,2	19,6	4,8	0,8
fev/07	75,2	42,0	14,0	7,7	3,2	2,8	5,5	19,4	4,7	0,7
mar/07	75,0	41,8	14,0	7,5	3,3	2,8	5,6	19,5	4,7	0,8
abr/07	75,3	42,1	14,3	7,3	3,3	2,9	5,4	19,1	4,8	0,7
mai/07	75,3	42,2	14,0	7,4	3,2	3,0	5,5	19,4	4,6	0,7
jun/07	74,9	41,9	14,0	7,4	3,2	3,0	5,4	19,7	4,8	0,7
jul/07	75,2	42,3	13,8	7,3	3,4	3,0	5,4	19,4	4,7	0,7
ago/07	75,3	42,9	13,6	7,2	3,4	2,9	5,3	19,0	5,1	0,7
set/07	75,3	42,8	13,9	7,1	3,3	3,0	5,2	19,3	4,8	0,6
out/07	75,5	43,0	13,9	7,3	3,2	2,9	5,2	19,2	4,7	0,6
nov/07	75,3	43,4	13,7	7,2	3,1	2,9	5,0	19,3	4,8	0,6
dez/07	75,2	43,2	13,9	7,2	3,0	2,8	5,1	19,4	4,7	0,7
jan/08	75,4	43,8	13,5	7,3	3,0	2,8	5,0	19,3	4,6	0,7
fev/08	75,4	44,0	13,1	7,6	3,1	2,8	4,9	19,1	4,8	0,7
mar/08	75,5	43,9	13,3	7,7	3,0	2,9	4,8	19,2	4,6	0,7
abr/08	75,9	44,3	13,1	7,5	3,1	2,9	5,0	18,7	4,8	0,7
mai/08	76,0	44,2	13,2	7,5	3,1	2,9	5,1	18,7	4,6	0,7
jun/08	75,8	43,9	13,4	7,5	3,1	3,0	4,9	18,9	4,7	0,7
jul/08	76,1	43,8	13,8	7,4	3,1	3,0	4,9	18,5	4,7	0,7
ago/08	76,1	43,7	13,9	7,7	3,0	2,9	4,9	18,9	4,5	0,6
set/08	76,1	43,9	13,8	7,6	3,1	2,8	5,0	18,6	4,6	0,6
out/08	76,2	44,4	13,5	7,7	3,1	2,8	4,8	18,5	4,6	0,6
nov/08	76,1	44,4	13,4	7,7	2,9	2,7	4,8	18,8	4,6	0,6
dez/08	76,0	44,7	13,2	7,6	3,1	2,7	4,6	18,7	4,7	0,6

Mês e ano	Empregados								Conta Própria	Empregador	Não Remunerado de Conta Própria ou Empregador
	Total	Setor Privado		Setor Público		Trabalhador Doméstico					
		Com Carteira	Sem Carteira + Não Remunerado Empregado	Militar ou Funcionários Públicos	Com cart. + Sem cart.	Com carteira	Sem carteira				
jan/09	76,1	44,9	12,8	7,9	2,9	2,9	4,7	18,6	4,7	0,7	
fev/09	75,9	44,8	12,7	7,6	3,1	2,9	4,8	18,9	4,6	0,6	
mar/09	75,9	44,5	12,5	7,9	3,1	3,0	4,8	18,8	4,6	0,7	
abr/09	76,1	45,0	12,5	7,6	3,1	2,9	5,0	18,6	4,7	0,6	
mai/09	76,3	44,9	12,6	7,5	3,4	2,9	4,9	18,5	4,6	0,6	
jun/09	76,2	44,8	12,9	7,7	3,2	2,9	4,8	18,5	4,6	0,6	
jul/09	76,3	45,1	12,6	7,5	3,2	2,9	4,9	18,7	4,4	0,6	
ago/09	76,1	44,5	12,6	8,0	3,2	2,8	5,0	18,8	4,5	0,6	
set/09	75,9	44,2	12,8	7,8	3,3	2,8	5,0	18,8	4,6	0,7	
out/09	75,7	44,3	12,5	7,6	3,3	2,8	5,0	19,2	4,5	0,6	
nov/09	75,8	44,5	12,8	7,5	3,3	2,8	4,8	19,1	4,5	0,6	
dez/09	75,9	44,7	12,8	7,4	3,2	2,8	5,0	19,1	4,5	0,6	
jan/10	76,1	45,5	12,3	7,4	3,1	2,9	5,0	18,9	4,3	0,6	
fev/10	76,3	46,0	12,1	7,5	3,0	2,8	4,8	18,6	4,5	0,5	
mar/10	76,3	46,0	12,2	7,3	3,2	2,9	4,7	18,6	4,5	0,6	
abr/10	76,6	46,4	12,1	7,4	3,2	2,8	4,7	18,3	4,5	0,5	
mai/10	76,5	46,3	12,2	7,3	3,4	2,8	4,6	18,4	4,5	0,5	
jun/10	76,7	46,4	12,2	7,4	3,4	2,7	4,6	18,1	4,7	0,5	
jul/10	76,6	46,3	12,3	7,6	3,2	2,7	4,5	18,4	4,5	0,5	
ago/10	76,6	46,2	12,2	7,6	3,5	2,7	4,4	18,4	4,5	0,5	
set/10	76,9	46,4	12,2	7,8	3,3	2,7	4,4	18,1	4,5	0,5	
out/10	76,7	46,3	12,0	7,9	3,4	2,6	4,6	18,3	4,5	0,5	
nov/10	76,5	46,7	11,5	7,8	3,4	2,6	4,4	18,6	4,5	0,5	
dez/10	76,9	47,0	11,7	7,7	3,2	2,7	4,5	18,1	4,5	0,6	
jan/11	77,2	47,4	11,8	7,8	3,1	2,6	4,4	18,2	4,2	0,4	
fev/11	77,0	48,1	11,3	7,5	3,1	2,7	4,2	18,3	4,3	0,4	
mar/11	77,5	48,2	11,4	7,5	3,2	2,9	4,3	17,9	4,1	0,5	
abr/11	77,5	48,4	11,5	7,3	3,3	2,7	4,3	18,0	4,1	0,5	
mai/11	77,2	48,2	11,5	7,3	3,3	2,7	4,2	18,1	4,3	0,5	
jun/11	77,4	48,2	11,2	7,5	3,4	2,7	4,3	17,8	4,4	0,4	
jul/11	77,4	48,6	11,2	7,6	3,2	2,6	4,1	17,7	4,5	0,4	
ago/11	77,2	48,6	10,9	7,5	3,4	2,6	4,2	17,8	4,5	0,4	
set/11	77,5	48,7	10,9	7,8	3,3	2,6	4,2	17,5	4,5	0,4	
out/11	77,5	49,0	10,7	7,7	3,2	2,6	4,2	17,8	4,3	0,4	
nov/11	77,3	48,9	10,6	7,5	3,4	2,7	4,1	18,0	4,3	0,4	
dez/11	77,3	49,2	10,7	7,6	3,0	2,5	4,2	17,9	4,4	0,4	
jan/12	77,3	49,5	10,6	7,8	2,9	2,5	4,1	18,1	4,2	0,4	
fev/12	77,3	49,7	10,3	7,7	2,8	2,6	4,1	17,9	4,4	0,4	
mar/12	77,2	49,2	10,7	7,9	2,8	2,6	4,0	18,0	4,5	0,3	
abr/12	77,2	48,9	10,5	7,9	3,1	2,6	4,1	18,0	4,4	0,3	
mai/12	77,2	48,9	10,4	8,0	3,0	2,7	4,1	17,9	4,5	0,4	
jun/12	77,3	48,7	10,8	7,9	3,2	2,7	4,0	17,7	4,7	0,4	
jul/12	77,4	49,2	10,5	7,8	3,2	2,7	4,0	17,8	4,4	0,3	
ago/12	77,6	49,5	10,4	7,9	3,2	2,6	4,0	17,5	4,5	0,4	
set/12	77,6	49,3	10,6	7,6	3,5	2,6	4,1	17,5	4,5	0,4	
out/12	77,4	49,1	10,5	7,7	3,7	2,5	3,9	17,7	4,5	0,4	
nov/12	77,2	48,7	10,7	7,6	3,7	2,5	4,0	17,7	4,7	0,4	
dez/12	77,5	49,4	10,6	7,5	3,6	2,5	4,0	17,6	4,4	0,4	
jan/13	77,3	50,1	10,1	7,6	3,3	2,4	3,7	17,9	4,5	0,3	
fev/13	77,1	50,0	10,1	7,5	3,4	2,5	3,6	17,9	4,6	0,4	
mar/13	77,2	49,9	9,8	7,8	3,4	2,5	3,7	18,1	4,4	0,3	
abr/13	77,1	50,0	9,8	7,8	3,5	2,4	3,7	18,0	4,5	0,3	
mai/13	77,1	49,7	9,9	8,0	3,2	2,6	3,7	18,0	4,5	0,4	
jun/13	77,1	49,9	9,6	8,3	3,0	2,5	3,7	18,0	4,5	0,3	
jul/13	77,1	50,2	9,7	8,0	3,0	2,7	3,6	18,0	4,5	0,3	
ago/13	77,4	50,4	9,7	8,0	3,1	2,6	3,6	17,9	4,4	0,3	
set/13	77,6	51,0	9,5	8,2	3,0	2,6	3,4	17,9	4,2	0,3	
out/13	77,4	51,0	9,2	8,2	3,1	2,5	3,4	18,0	4,3	0,3	
nov/13	77,1	50,6	9,4	8,0	3,3	2,4	3,4	18,1	4,6	0,3	

FONTE: IBGE, Diretoria de Pesquisas, Coordenação de Trabalho e Rendimento, Pesquisa Mensal de Emprego.

Rio de Janeiro, 19 de dezembro de 2013.