

Indicadores IBGE

**Pesquisa Mensal de Emprego
Dezembro 2013**

Instituto Brasileiro de Geografia
e Estatística - IBGE

Presidenta da República

Dilma Rousseff

Ministra do Planejamento, Orçamento e Gestão

Miriam Belchior

INSTITUTO BRASILEIRO DE GEOGRAFIA E ESTATÍSTICA - IBGE

Presidenta

Wasmália Bivar

Diretor Executivo

Fernando J. Abrantes

ÓRGÃOS ESPECÍFICOS SINGULARES

Diretoria de Pesquisas

Marcia Maria Melo Quintslr

Diretoria de Geociências

Wadil João Scandar Neto

Diretoria de Informática

Paulo César Moraes Simões

Centro de Documentação e Disseminação de Informações

David Wu Tai

Escola Nacional de Ciências Estatísticas

Denise Britz do Nascimento Silva

UNIDADE RESPONSÁVEL

Diretoria de Pesquisas

Coordenação de Trabalho e Rendimento

Cimar Azeredo Pereira

EQUIPE TÉCNICA

Gerência da Pesquisa Mensal de Emprego

Cimar Azeredo Pereira

Análise dos Resultados

Cimar Azeredo Pereira

Angela Maria Broqué Mello

Adriana Araújo Beringuy

Flávia Vinhaes Santos

William Araújo Kratochwill

Equipe de Crítica, Imputação, Programação e
Tabulação dos Indicadores

Fabiane Cirino de Oliveira Santos

Lino Eduardo Rodrigues Pereira

Maira Bonna Lenzi

Marcus Vinícius Moraes Fernandes

Equipe de Acompanhamento e Controle

Helena de Mello Pereira

Equipe de Controle de Material de Campo

Luiz Cláudio da Silva Malvino

Michelle Menegardo

Equipe de Analistas de Sistemas

Patrícia Zamprogno Tavares

Equipe de Estagiários

André William Sant Anna de Figueiredo

Andreza Correa dos Santos

Ramon Oliveira dos Santos

Indicadores IBGE

Plano de divulgação:

Trabalho e rendimento

Pesquisa mensal de emprego

Agropecuária

Estatística da produção agrícola*

Estatística da produção pecuária*

Indústria

Pesquisa industrial mensal: emprego e salário

Pesquisa industrial mensal: produção física Brasil

Pesquisa industrial mensal: produção física regional

Comércio

Pesquisa mensal de comércio

Índices, preços e custos

Índice de preços ao produtor - indústrias de transformação

Sistema nacional de índices de preços ao consumidor: INPC

- IPCA

Sistema nacional de índices de preços ao consumidor:

IPCA-E

Sistema nacional de pesquisa de custos e índices da

construção civil

Contas nacionais trimestrais

Contas nacionais trimestrais: indicadores de volume e valores

correntes

*Continuação de: Estatística da produção agropecuária, a partir de janeiro de 2006.

Iniciado em 1982, com a divulgação de indicadores sobre trabalho e rendimento, indústria e preços, o periódico **Indicadores IBGE** incorporou no decorrer da década de 80 informações sobre agropecuária e produto interno bruto. A partir de 1991, foi subdividido em fascículos por assuntos específicos, que incluem tabelas de resultados, comentários e notas metodológicas. As informações apresentadas estão disponíveis em diferentes níveis geográficos: nacional, regional e metropolitano, variando por fascículo.

SUMÁRIO

ESTIMATIVAS PARA O MÊS DE DEZEMBRO DE 2013 3

PESQUISA MENSAL DE EMPREGO

ESTIMATIVAS PARA O MÊS DE DEZEMBRO DE 2013

REGIÕES METROPOLITANAS DE:

RECIFE, SALVADOR, BELO HORIZONTE,
RIO DE JANEIRO, SÃO PAULO e PORTO ALEGRE.

Taxa de desocupação e rendimento em queda

De acordo com os resultados da Pesquisa Mensal de Emprego, apurada em dezembro de 2013, o **número de pessoas com 10 anos ou mais de idade** (*consideradas em idade ativa*), para o conjunto das seis regiões metropolitanas onde a pesquisa é investigada, foi estimado em 43,1 milhões. Esta estimativa não registrou variação frente ao mês anterior. Em relação a dezembro de 2012 este contingente aumentou 1,2%.

A **população economicamente ativa** (*formada pelos contingentes de ocupados e desocupados*) foi estimada em dezembro de 2013, para o conjunto das seis regiões pesquisadas, em 24,4 milhões de pessoas. Este indicador não apresentou variação estatisticamente significativa tanto na comparação mensal (novembro de 2013) quanto na anual (dezembro de 2012).

A **taxa de atividade** (*proporção de pessoas economicamente ativas em relação à população em idade ativa*) de dezembro de 2013 foi estimada em 56,7% para o conjunto das seis regiões pesquisadas. Este resultado foi considerado estável na comparação com novembro último e, frente a dezembro de 2012, esse indicador diminuiu 1,1 ponto percentual.

O contingente de **pessoas ocupadas** em dezembro de 2013 foi estimado em 23,3 milhões para o conjunto das seis regiões, indicando quadro de estabilidade em ambos os períodos de comparação. Regionalmente, a análise mensal mostrou que, de novembro para dezembro de 2013, a **população ocupada** não variou em nenhuma das regiões investigadas, mesmo comportamento foi observado frente a dezembro de 2012.

Na análise do **contingente de ocupados por grupamentos de atividade**, para o conjunto das seis regiões, de novembro para dezembro de 2013, não foi observada nenhuma variação significativa. Em relação a dezembro de 2012, ocorreu elevação de 3,4% no **grupamento da Educação, Saúde e Serviços Sociais, Administração Pública, Defesa e Seguridade Social**; queda de 8,6% nos **Serviços domésticos** e estabilidade nos demais grupamentos.

O **nível da ocupação** (*proporção de pessoas ocupadas em relação às pessoas em idade ativa*) foi estimado em dezembro último em 54,2% para o total das seis regiões investigadas, mesmo percentual verificado nos meses de outubro e novembro de 2013. No confronto com dezembro de 2012 (55,1%), esse indicador teve redução de 0,9 ponto percentual. Regionalmente, na comparação mensal o quadro foi de estabilidade e no confronto com dezembro de 2012, duas regiões apresentaram queda: Belo Horizonte de 1,6 ponto percentual e São Paulo, de 1,4 ponto percentual.

O **número de trabalhadores com carteira de trabalho assinada no setor privado**, no mês de dezembro de 2013, foi estimado em 11,8 milhões no conjunto das seis regiões pesquisadas. Este resultado não variou frente a novembro último e ficou 2,0% maior em comparação com dezembro de 2012.

O **contingente de desocupados**, em dezembro de 2013, foi estimado em 1,1 milhão de pessoas no conjunto das seis regiões investigadas, apresentando declínio de 6,2% frente a novembro. Em relação a dezembro de 2012, esse contingente ficou estável. Na análise regional, o **contingente de desocupados**, frente a novembro último, manteve-se estável. No confronto com dezembro de 2012, houve elevação de 42,9% no número de desocupados na Região Metropolitana de Salvador e queda de 17,6% em São Paulo.

A **taxa de desocupação** em dezembro de 2013, foi estimada em 4,3% para o conjunto das seis regiões metropolitanas investigadas. Frente a novembro (4,6%), a

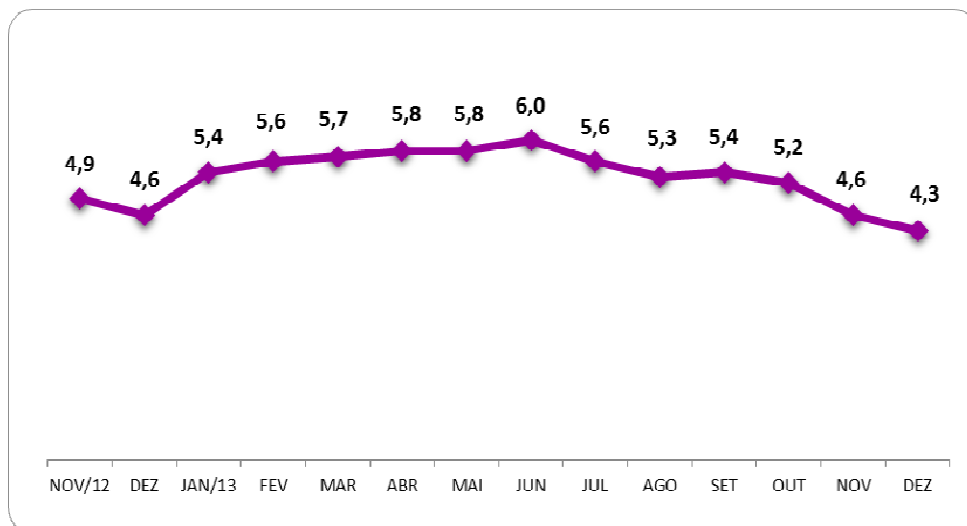
taxa apresentou redução de 0,3 ponto percentual. No confronto com dezembro de 2012 (4,6%), esse indicador não apresentou variação estatisticamente significativa. A taxa de desocupação atingiu o menor valor da série histórica da pesquisa que foi iniciada em março de 2002.

Regionalmente, a análise mensal mostrou que a taxa de desocupação não registrou movimentação significativa em nenhuma das regiões investigadas, entretanto observou-se que nas Regiões Metropolitanas de Belo Horizonte, Rio de Janeiro, São Paulo e de Porto Alegre, a taxa atingiu os menores valores de suas respectivas séries históricas. Em relação a dezembro de 2012, a taxa aumentou 2,0 pontos percentuais em Salvador (de 5,7% para 7,7%), em São Paulo apresentou queda de 0,8 ponto percentual (de 5,2% para 4,4%) e em Porto Alegre, embora tenha ficado estável em 2,6%, manteve o mesmo patamar do mês de novembro, quando atingiu o menor valor da série nessa região.

O rendimento médio real habitual dos trabalhadores foi estimado para o conjunto das seis regiões pesquisadas, no mês de dezembro de 2013, em R\$ 1.966,90. Este resultado foi 0,7% menor do que o apurado em novembro (R\$ 1.981,08) e 3,2% acima do verificado em dezembro de 2012 (R\$ 1.905,68). Regionalmente, em relação a novembro último, o rendimento dos trabalhadores subiu na Região Metropolitana do Rio de Janeiro (0,6%). Apresentou retração em Porto Alegre (2,9%), São Paulo (1,1%), Belo Horizonte (1,0%), Recife (0,8%) e não variou em Salvador. Na comparação com dezembro de 2012, o rendimento teve alta no Rio de Janeiro (7,3%), Porto Alegre (5,9%), São Paulo (3,7%) e Recife (1,7%). Declinou em Salvador (10,5%) e em Belo Horizonte (0,7%).

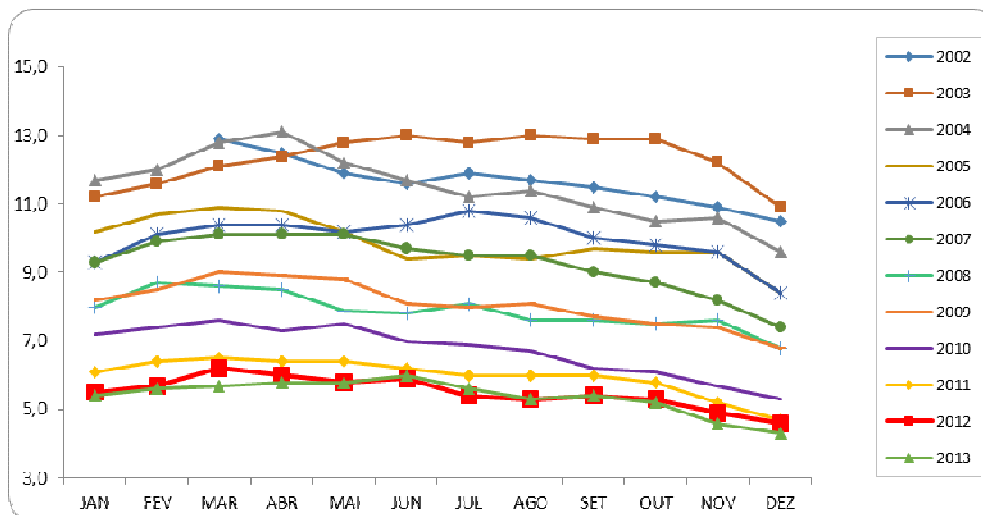
A massa de rendimento médio real habitual dos ocupados foi estimada em 46,4 bilhões em dezembro de 2013, caiu 0,4% em frente a novembro. Na comparação com dezembro do ano passado esta estimativa aumentou 2,9%.

O gráfico a seguir mostra a evolução da taxa de desocupação NOVEMBRO de 2012 a DEZEMBRO de 2013 no total das seis regiões metropolitanas abrangidas pela pesquisa



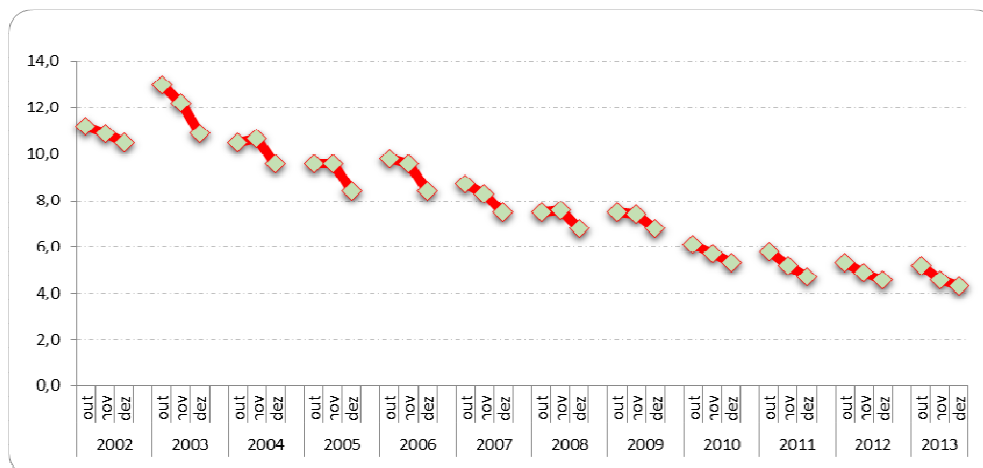
FONTE: IBGE, Diretoria de Pesquisas, Coordenação de Trabalho e Rendimento, Pesquisa Mensal de Emprego.

O gráfico a seguir mostra a evolução da taxa de desocupação de MARÇO de 2002 a DEZEMBRO de 2013, no total das seis regiões metropolitanas abrangidas pela pesquisa



FONTE: IBGE, Diretoria de Pesquisas, Coordenação de Trabalho e Rendimento, Pesquisa Mensal de Emprego.

O gráfico a seguir mostra a evolução da taxa de desocupação dos meses de OUTUBRO, NOVEMBRO e DEZEMBRO de 2002 a 2013, no total das seis regiões metropolitanas abrangidas pela pesquisa



FONTE: IBGE, Diretoria de Pesquisas, Coordenação de Trabalho e Rendimento, Pesquisa Mensal de Emprego.

Indicadores de distribuição da população em idade ativa, por região metropolitana, segundo algumas características em dezembro de 2013

População em idade ativa (%)	Total das seis áreas	Recife	Salvador	Belo Horizonte	Rio de Janeiro	São Paulo	Porto Alegre
Sexo:							
Masculino	46,0	45,5	44,6	46,4	45,8	46,5	46,0
Feminino	54,0	54,5	55,4	53,6	54,2	53,5	54,0
Faixa etária:							
10 a 14 anos	7,3	8,6	8,0	8,1	7,0	6,9	8,1
15 a 17 anos	5,1	5,0	5,4	5,4	4,7	5,2	5,3
16 a 24 anos	15,1	15,7	16,9	16,4	14,3	14,7	14,8
18 a 24 anos	11,7	12,5	13,2	12,8	11,0	11,4	11,4
25 a 49 anos	42,6	43,1	44,6	43,7	41,0	43,0	41,0
50 anos ou mais	33,3	30,9	28,9	30,0	36,3	33,5	34,2
Anos de estudo							
Sem instrução e menos de 1 ano	3,1	4,3	3,6	3,1	3,0	3,1	2,4
1 a 3 anos	5,3	7,0	6,0	5,6	5,2	4,7	5,8
4 a 7 anos	24,7	25,2	22,0	27,5	22,7	24,8	29,1
8 a 10 anos	17,7	16,2	17,0	17,9	17,6	17,9	18,3
11 anos ou mais	49,2	47,1	51,4	45,9	51,5	49,5	44,4

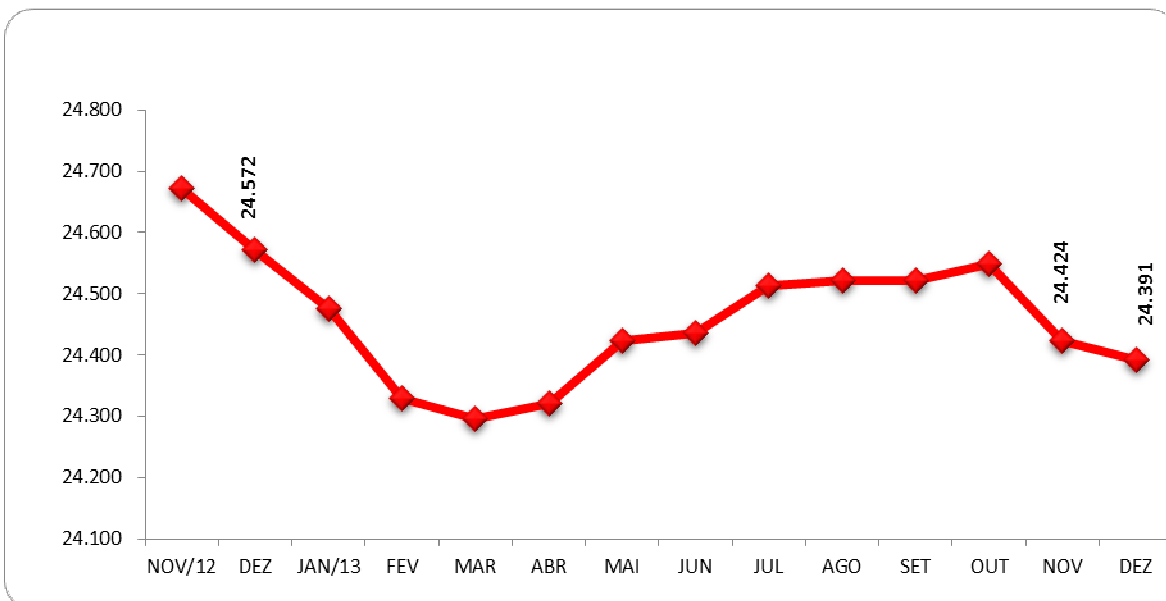
FONTE: IBGE, Diretoria de Pesquisas, Coordenação de Trabalho e Rendimento, Pesquisa Mensal de Emprego.

Indicadores de distribuição da população economicamente ativa, por região metropolitana, segundo algumas características em dezembro de 2013

População economicamente ativa (%)	Total das seis áreas	Recife	Salvador	Belo Horizonte	Rio de Janeiro	São Paulo	Porto Alegre
Sexo:							
Masculino	53,4	54,4	50,7	52,8	54,4	53,4	52,9
Feminino	46,6	45,6	49,3	47,2	45,6	46,6	47,1
Condição no domicílio:							
Principal responsável	47,1	43,2	46,8	44,2	49,4	46,9	48,8
Outros membros	52,9	56,8	53,2	55,8	50,6	53,1	51,2
Faixa etária:							
10 a 14 anos	0,1	0,1	0,2	0,1	0,1	0,1	0,1
15 a 17 anos	1,5	0,9	1,6	2,0	0,8	1,8	2,1
18 a 24 anos	13,8	14,9	14,7	15,2	11,8	14,1	14,0
25 a 49 anos	61,4	62,8	62,2	61,3	60,3	61,9	59,5
50 anos ou mais	23,2	21,3	21,2	21,3	27,0	22,1	24,1
Anos de estudo:							
Sem instrução e menos de 1 ano	1,2	1,8	1,4	1,4	1,3	1,1	0,7
1 a 3 anos	2,7	3,5	3,0	2,7	2,3	2,8	2,7
4 a 7 anos	15,3	16,1	15,2	18,8	14,2	14,3	18,4
8 a 10 anos	16,4	14,1	16,0	17,9	15,8	16,2	19,1
11 anos ou mais	64,3	64,4	64,4	59,1	66,3	65,6	59,0

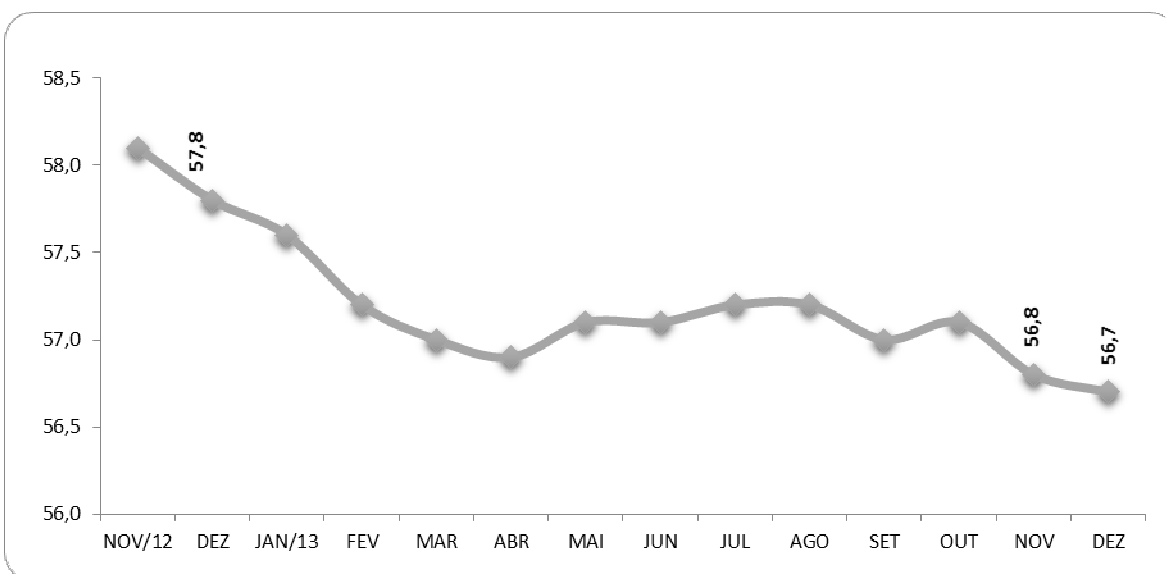
FONTE: IBGE, Diretoria de Pesquisas, Coordenação de Trabalho e Rendimento, Pesquisa Mensal de Emprego.

O gráfico a seguir mostra a evolução, de NOVEMBRO de 2012 a DEZEMBRO de 2013, da população economicamente ativa, para o total das seis regiões metropolitanas abrangidas pela pesquisa (em mil pessoas)



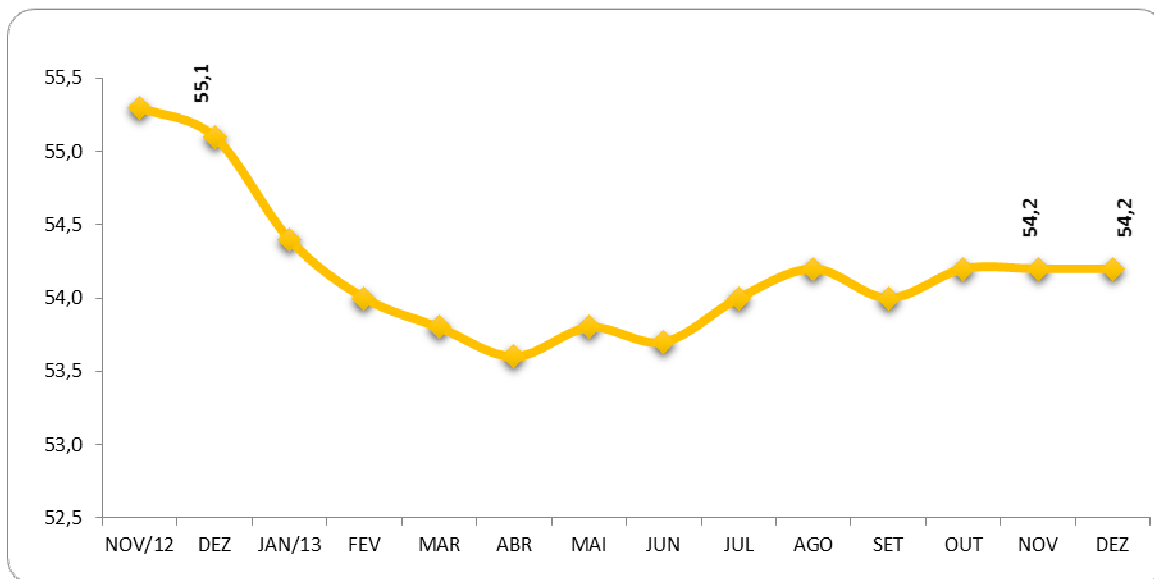
FONTE: IBGE, Diretoria de Pesquisas, Coordenação de Trabalho e Rendimento, Pesquisa Mensal de Emprego.

O gráfico a seguir mostra a evolução, de NOVEMBRO de 2012 a DEZEMBRO de 2013, da taxa de atividade, para o total das seis regiões metropolitanas abrangidas pela pesquisa



FONTE: IBGE, Diretoria de Pesquisas, Coordenação de Trabalho e Rendimento, Pesquisa Mensal de Emprego.

O gráfico a seguir mostra a evolução, de NOVEMBRO de 2012 a DEZEMBRO de 2013, do nível da ocupação, para o total das seis regiões metropolitanas abrangidas pela pesquisa.



FONTE: IBGE, Diretoria de Pesquisas, Coordenação de Trabalho e Rendimento, Pesquisa Mensal de Emprego.

Evolução do nível da ocupação, por região metropolitana, desde janeiro de 2003

Mês/ano	Nível da ocupação (%)						
	TOTAL	Recife	Salvador	B. Horiz.	R. de Jan.	S. Paulo	P. Alegre
jan/03	49,9	44,5	48,4	49,7	49,8	50,9	51,3
fev/03	49,7	44,9	48,0	49,3	49,2	51,0	51,2
mar/03	49,7	44,3	47,5	49,2	49,5	51,1	51,1
abr/03	49,7	43,7	48,1	50,4	49,4	50,7	51,3
mai/03	49,7	43,8	47,8	50,3	49,8	50,7	51,3
jun/03	49,9	43,4	47,5	50,1	50,0	51,1	51,3
jul/03	49,7	44,0	47,3	49,2	49,8	51,1	50,6
ago/03	50,0	44,6	47,9	50,3	50,1	51,1	51,4
set/03	50,6	44,7	47,7	51,2	49,9	52,4	51,4
out/03	50,2	44,1	47,9	50,7	49,9	51,7	51,5
nov/03	50,8	44,0	48,8	51,3	50,1	52,4	52,2
dez/03	50,6	44,6	49,0	50,9	49,1	52,7	52,0
jan/04	49,6	43,1	48,0	49,5	48,6	51,5	51,2
fev/04	49,6	43,0	47,6	50,0	49,5	51,2	50,1
mar/04	49,8	43,2	47,1	50,3	49,9	51,3	50,5
abr/04	50,0	43,8	46,9	50,8	50,0	51,4	50,9
mai/04	50,3	43,5	47,5	50,7	49,9	52,2	51,1
jun/04	50,4	43,0	47,6	51,2	50,1	52,1	51,3
jul/04	50,8	43,2	48,0	51,5	50,5	52,6	51,2
ago/04	51,0	43,0	49,1	52,3	50,9	52,6	51,1
set/04	51,4	44,0	49,9	52,3	51,2	53,0	51,9
out/04	51,4	44,2	50,3	52,0	50,3	53,3	52,4
nov/04	51,4	43,8	50,2	52,0	50,0	53,6	52,1
dez/04	51,3	44,1	49,8	51,4	49,8	53,5	52,8
jan/05	50,4	43,0	49,4	49,9	49,7	52,4	51,5
fev/05	50,3	42,2	48,8	49,9	49,8	52,4	50,9
mar/05	50,6	42,6	48,7	50,1	49,7	53,2	50,7
abr/05	50,5	42,5	48,2	50,6	49,2	53,0	51,4
mai/05	51,2	43,4	49,0	52,1	49,5	53,6	52,7
jun/05	51,1	43,5	49,2	52,1	49,8	53,3	52,5
jul/05	51,0	43,1	49,5	51,3	49,5	53,4	52,4
ago/05	51,2	43,1	50,0	51,3	49,8	53,5	52,5
set/05	51,5	43,2	50,2	52,5	50,4	53,5	52,4
out/05	51,4	43,8	49,9	52,2	49,9	53,5	52,6
nov/05	51,3	43,2	49,9	52,3	50,2	53,3	53,1
dez/05	51,5	43,4	50,0	52,6	50,2	53,4	53,0
jan/06	50,8	42,6	49,9	51,4	49,9	52,8	51,7
fev/06	50,6	42,4	49,7	51,2	49,7	52,7	51,2
mar/06	50,6	42,2	49,4	51,7	49,5	52,6	51,8
abr/06	50,4	43,2	48,4	51,7	49,3	52,3	51,3
mai/06	50,5	43,7	48,5	53,2	49,1	52,1	52,0
jun/06	50,9	43,8	49,2	53,6	49,1	52,6	52,7
jul/06	51,1	43,5	49,3	53,8	49,7	52,8	52,0
ago/06	51,5	43,1	49,7	54,4	50,4	53,1	52,7
set/06	52,0	45,1	49,9	54,8	50,8	53,7	52,9
out/06	51,8	44,9	49,9	54,3	50,6	53,6	52,1
nov/06	51,9	45,6	51,1	54,1	50,0	53,8	52,2
dez/06	51,8	45,0	51,5	54,1	50,2	53,7	51,9
jan/07	51,2	43,9	51,2	53,1	49,9	53,0	50,6
fev/07	50,8	43,1	50,7	52,9	49,5	52,7	50,6
mar/07	51,1	42,9	50,6	53,4	49,6	53,0	51,6
abr/07	50,8	42,7	50,1	53,8	48,8	52,8	52,2
mai/07	50,8	42,8	50,8	53,4	48,9	52,6	52,0
jun/07	51,3	42,7	50,8	53,8	49,1	53,6	52,3
jul/07	51,4	43,2	50,9	54,8	49,4	53,3	52,3
ago/07	51,9	43,1	51,0	55,0	50,0	54,0	52,8
set/07	52,3	43,1	50,9	55,0	50,6	54,5	53,2
out/07	52,4	43,0	50,4	54,9	50,7	54,8	53,2
nov/07	52,6	43,4	51,5	55,6	50,3	54,9	54,0
dez/07	52,3	43,5	51,4	55,4	49,9	54,7	53,6
jan/08	51,9	43,1	51,0	54,4	49,8	54,1	53,4
fev/08	51,6	42,0	50,4	54,5	49,6	53,8	53,1
mar/08	51,8	42,2	49,7	54,3	50,1	54,2	53,2
abr/08	52,0	41,7	50,2	55,4	50,1	54,3	53,3
mai/08	52,1	41,2	49,8	54,7	50,0	54,9	54,4
jun/08	52,5	42,6	49,7	55,0	50,2	55,6	54,0

Nível da ocupação (%)							
Mês/ano	TOTAL	Recife	Salvador	B. Horiz.	R. de Jan.	S. Paulo	P. Alegre
jul/08	52,3	43,3	49,5	55,3	50,0	54,9	54,2
ago/08	52,6	42,9	50,1	55,9	50,3	55,2	54,2
set/08	53,0	43,9	50,5	55,8	50,7	55,7	54,4
out/08	53,4	43,7	50,6	56,3	51,1	56,4	54,5
nov/08	53,2	43,0	50,7	56,3	50,8	56,0	55,0
dez/08	53,2	45,1	50,7	55,4	50,9	55,7	55,0
jan/09	52,1	43,8	50,4	54,1	50,2	54,4	53,3
fev/09	51,6	42,9	49,9	53,6	49,7	54,1	51,8
mar/09	51,5	42,9	50,1	53,9	49,4	54,0	52,4
abr/09	51,5	42,0	49,4	53,9	49,4	54,2	52,4
mai/09	51,6	42,9	49,3	54,4	49,5	54,2	52,1
jun/09	51,9	42,8	49,3	54,7	50,1	54,4	52,4
jul/09	52,1	42,9	49,5	55,3	49,9	54,9	52,6
ago/09	52,2	42,6	50,0	54,7	50,3	54,9	53,4
set/09	52,4	42,6	51,1	55,3	50,1	55,1	53,4
out/09	52,4	43,5	51,2	55,8	50,0	54,7	54,0
nov/09	52,6	43,7	50,8	55,9	50,6	54,9	53,9
dez/09	53,0	45,0	51,0	56,8	50,9	55,2	54,0
jan/10	52,4	43,8	50,6	55,6	51,1	54,3	53,2
fev/10	52,6	44,8	50,4	55,0	51,6	54,4	53,2
mar/10	52,7	45,3	50,9	56,2	51,0	54,4	52,9
abr/10	52,9	45,8	51,6	56,1	50,6	55,1	52,6
mai/10	53,0	45,8	51,5	56,6	51,0	55,1	52,9
jun/10	52,9	45,7	51,0	56,4	50,7	55,1	53,4
jul/10	53,2	44,7	50,9	56,6	50,8	55,7	54,1
ago/10	53,4	45,4	51,0	57,1	51,1	55,7	54,7
set/10	53,7	47,3	51,6	57,3	50,8	56,0	55,3
out/10	53,9	47,4	51,9	57,4	50,3	56,5	55,9
nov/10	54,0	47,3	52,1	57,0	51,0	56,3	56,0
dez/10	54,0	47,2	52,9	57,1	51,1	56,1	56,0
jan/11	53,0	45,2	51,3	55,6	51,1	55,0	54,8
fev/11	53,2	45,1	50,7	56,1	51,6	55,2	54,4
mar/11	53,3	46,1	50,2	56,4	51,5	55,4	54,8
abr/11	53,4	46,8	50,4	56,7	51,0	55,5	55,2
mai/11	53,6	47,6	49,9	57,6	51,2	55,5	55,3
jun/11	53,5	47,4	50,5	57,5	50,6	55,6	55,2
jul/11	53,6	47,1	50,6	57,5	50,6	56,1	54,8
ago/11	53,9	46,9	50,9	57,4	51,8	56,0	55,1
set/11	54,0	46,5	51,3	57,4	52,0	56,1	55,1
out/11	54,0	46,5	50,4	57,0	52,3	56,2	54,9
nov/11	54,3	46,5	50,8	57,3	52,9	56,3	56,0
dez/11	54,0	47,5	50,6	57,1	51,9	56,1	56,0
jan/12	53,5	47,1	49,8	56,8	51,9	55,3	54,9
fev/12	53,6	47,7	50,1	57,3	52,0	55,4	54,5
mar/12	53,6	47,2	50,7	57,7	52,0	55,1	55,0
abr/12	53,7	47,8	49,9	57,8	52,0	55,2	55,3
mai/12	54,2	48,4	50,0	58,3	52,4	56,0	55,5
jun/12	53,8	48,8	49,0	57,2	51,8	55,9	54,6
jul/12	53,7	48,3	49,9	57,1	51,6	56,0	53,1
ago/12	54,0	48,4	51,3	57,5	52,2	55,8	54,0
set/12	54,5	49,1	52,5	58,7	52,8	55,8	54,7
out/12	55,0	48,3	53,0	58,2	53,3	56,8	55,5
nov/12	55,3	49,6	52,2	58,1	53,5	57,2	56,0
dez/12	55,1	48,7	51,6	57,9	53,1	57,4	55,5
jan/13	54,4	48,5	50,3	56,8	52,8	56,6	55,3
fev/13	54,0	47,0	50,7	56,1	52,4	56,2	55,1
mar/13	53,8	48,5	50,8	55,9	52,4	55,5	55,1
abr/13	53,6	48,3	51,9	56,1	51,9	55,1	54,8
mai/13	53,8	47,4	52,6	56,1	52,0	55,5	55,3
jun/13	53,7	46,7	53,4	55,3	52,1	55,3	54,9
jul/13	54,0	47,6	52,9	55,8	52,0	55,9	55,1
ago/13	54,2	47,1	52,7	55,9	52,6	56,1	55,6
set/13	54,0	47,5	52,2	55,6	52,4	55,8	55,1
out/13	54,2	47,9	52,0	56,5	52,4	55,9	55,7
nov/13	54,2	48,3	52,2	56,9	52,2	55,9	55,5
dez/13	54,2	48,5	52,3	56,3	52,5	56,0	54,7

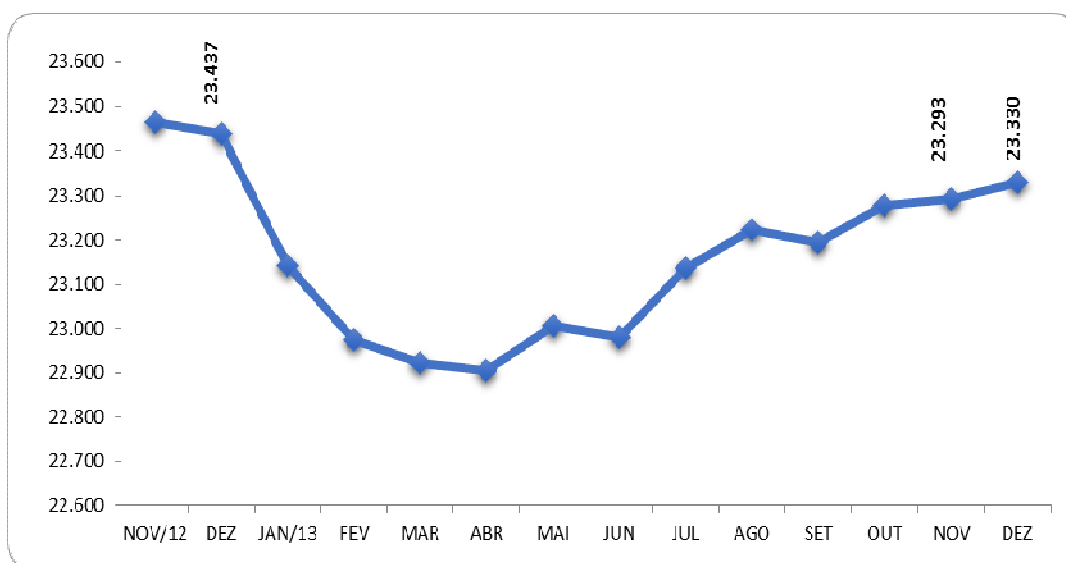
FONTE: IBGE, Diretoria de Pesquisas, Coordenação de Trabalho e Rendimento, Pesquisa Mensal de Emprego.

Indicadores de distribuição da população ocupada, por região metropolitana, segundo algumas características em dezembro de 2013

População ocupada (%)	Total das seis áreas	Recife	Salvador	Belo Horizonte	Rio de Janeiro	São Paulo	Porto Alegre
Sexo:							
Masculino	53,8	54,7	51,6	53,1	55,2	53,8	52,9
Feminino	46,2	45,3	48,4	46,9	44,8	46,2	47,1
Faixa etária:							
10 a 14 anos	0,1	0,1	0,2	0,1	0,1	0,1	0,1
15 a 17 anos	1,2	0,8	1,2	1,9	0,7	1,3	1,9
18 a 24 anos	13,0	13,7	13,2	14,5	11,0	13,3	13,8
25 a 49 anos	61,9	63,2	63,0	61,7	60,7	62,6	59,7
50 anos ou mais	23,9	22,2	22,5	21,8	27,6	22,7	24,5
Anos de estudo:							
Sem instrução e menos de 1 ano	1,3	1,9	1,5	1,5	1,4	1,1	0,7
1 a 3 anos	2,8	3,5	3,1	2,7	2,4	2,9	2,7
4 a 7 anos	15,3	16,0	15,3	18,8	14,2	14,4	18,4
8 a 10 anos	16,2	13,9	15,5	17,8	15,8	15,8	19,0
11 anos ou mais	64,4	64,7	64,6	59,2	66,3	65,8	59,2
Tamanho do empreendimento:							
1 a 5 pessoas	32,0	34,6	36,7	32,4	36,9	28,2	31,2
6 a 10 pessoas	5,3	4,9	5,4	6,8	4,2	5,1	7,3
11 ou mais pessoas	62,7	60,4	57,9	60,8	58,8	66,7	61,6
Tempo de permanência no trabalho:							
Até 30 dias	1,2	1,8	1,9	2,1	0,8	0,8	1,3
31 dias a menos de 1 ano	17,2	20,6	20,4	21,3	15,5	15,4	19,4
1 ano a menos de 2 anos	11,9	11,6	9,7	12,0	11,1	12,6	13,0
2 anos ou mais	69,7	66,0	67,9	64,6	72,7	71,1	66,3
Horas habitualmente trabalhadas por semana:							
Até 39 horas	16,2	21,7	20,2	17,9	17,7	13,5	15,2
40 a 44 horas	58,6	52,6	60,9	63,0	51,5	60,6	66,6
45 horas e mais	25,1	25,7	18,9	19,2	30,9	26,0	18,2

FONTE: IBGE, Diretoria de Pesquisas, Coordenação de Trabalho e Rendimento, Pesquisa Mensal de Emprego.

O gráfico a seguir mostra a evolução, NOVEMBRO de 2012 a DEZEMBRO de 2013, da população ocupada para o total das seis regiões metropolitanas abrangidas pela pesquisa (em mil pessoas)



FONTE: IBGE, Diretoria de Pesquisas, Coordenação de Trabalho e Rendimento, Pesquisa Mensal de Emprego.

Indicadores de distribuição da população ocupada, por região metropolitana, segundo os grupamentos de atividade, para os meses de dezembro de 2005 a 2013

Distribuição da população ocupada por grupamentos de atividade (%)								
Grupamentos de atividade	Mês/ano	Total seis áreas	Recife	Salvador	Belo Horizonte	Rio de Janeiro	São Paulo	Porto Alegre
Indústria extrativa, de transformação e distribuição de eletricidade, gás e água	12/05	17,5	12,2	11,4	17,8	12,5	21,4	22,5
	12/06	17,4	11,1	9,9	17,0	12,4	21,7	23,0
	12/07	16,9	10,6	10,5	17,3	12,4	20,5	21,3
	12/08	16,8	11,1	9,8	17,5	12,6	20,0	22,0
	12/09	16,6	10,6	10,3	17,5	12,9	19,8	20,7
	12/10	16,7	11,3	10,0	17,0	12,5	20,4	20,7
	12/11	16,1	10,8	9,3	16,9	11,8	19,5	20,8
	12/12	15,6	10,8	8,8	16,1	11,6	18,9	20,5
Construção	12/13	15,2	11,2	9,3	15,6	11,5	17,8	20,7
	12/05	7,3	6,4	8,3	8,1	7,7	7,0	6,9
	12/06	7,2	6,3	8,6	8,6	7,2	6,8	6,8
	12/07	7,1	6,9	8,9	8,2	6,9	6,7	7,2
	12/08	7,3	6,9	9,2	7,8	7,5	6,9	7,0
	12/09	7,6	7,8	9,5	8,5	7,6	7,0	7,5
	12/10	7,3	7,0	9,2	8,4	6,9	6,7	7,9
	12/11	7,7	8,2	10,1	9,1	7,2	7,2	7,5
Comércio, reparação de veículos automotores e de objetos pessoais e domésticos e comércio a varejo de combustíveis	12/12	7,8	8,2	9,3	10,0	7,7	7,0	7,5
	12/13	7,6	8,3	8,7	9,8	7,5	6,9	7,4
	12/05	19,8	24,8	20,4	19,6	19,1	19,5	18,8
	12/06	19,6	26,6	21,4	19,1	18,6	19,0	19,5
	12/07	19,9	25,8	22,6	19,7	18,6	19,4	20,0
	12/08	19,7	26,8	21,7	19,4	18,0	19,3	19,3
	12/09	19,3	25,2	21,1	18,6	18,7	18,5	20,1
	12/10	19,3	23,9	21,7	19,1	18,9	18,2	20,7
Serviços prestados a empresa, aluguéis, atividades imobiliárias e intermediação financeira	12/11	18,7	23,2	20,6	17,9	18,2	17,9	19,5
	12/12	19,3	24,0	20,9	18,5	18,6	18,7	19,4
	12/13	19,3	23,4	22,5	18,7	18,8	18,5	18,8
	12/05	14,2	12,9	12,0	12,2	15,2	15,0	13,0
	12/06	14,4	11,9	13,7	12,4	15,3	15,2	12,7
	12/07	14,4	12,3	11,7	12,7	15,3	15,5	13,1
	12/08	15,0	12,5	14,1	13,2	15,4	15,9	13,7
	12/09	14,9	13,1	13,7	13,0	15,4	15,9	14,1
Educação, saúde, serviços sociais, administração pública, defesa e seguridade social	12/10	15,1	13,9	13,5	14,1	15,5	16,1	13,1
	12/11	16,5	16,4	16,2	14,8	16,7	17,4	14,1
	12/12	16,1	15,1	16,5	14,6	15,7	17,0	14,5
	12/13	16,3	15,8	17,4	15,1	15,8	17,1	14,7
	12/05	15,4	18,9	18,2	15,6	17,7	12,7	16,2
	12/06	15,2	19,2	17,5	15,9	17,5	12,6	15,8
	12/07	15,5	18,4	17,4	16,1	17,8	13,1	15,6
	12/08	16,0	18,8	17,1	16,8	18,4	14,0	15,9
Serviços domésticos	12/09	15,7	17,3	17,7	16,9	18,0	13,4	15,3
	12/10	16,0	19,0	17,9	16,5	18,5	13,6	16,2
	12/11	15,9	18,2	19,1	17,0	18,0	13,6	16,0
	12/12	16,4	17,9	18,1	16,6	19,0	14,2	17,0
	12/13	17,0	18,9	17,7	17,2	19,5	15,0	17,4
	12/05	8,1	7,1	10,5	9,1	7,9	7,9	7,1
	12/06	8,2	7,6	9,7	9,1	8,5	7,7	7,1
	12/07	7,9	7,9	9,6	8,6	8,3	7,4	6,9
Outros serviços (alojamento, transporte, limpeza urbana e serviços pessoais)	12/08	7,3	7,6	8,4	8,2	8,5	6,3	6,6
	12/09	7,8	8,4	8,3	8,6	8,2	7,4	6,5
	12/10	7,2	7,3	8,5	7,5	7,4	7,2	5,6
	12/11	6,8	6,9	6,5	7,1	7,2	6,7	5,8
	12/12	6,4	6,8	7,4	6,7	6,6	6,2	5,3
	12/13	5,9	5,9	6,6	6,1	6,3	5,7	4,5
	12/05	17,1	16,4	18,5	16,8	19,4	16,1	14,9
	12/06	17,3	16,1	18,2	17,1	20,1	16,4	14,2
12/07	17,7	17,3	18,7	16,7	20,3	16,9	15,4	
12/08	17,4	15,7	18,9	16,4	19,2	17,2	14,8	
12/09	17,5	16,8	18,5	16,3	18,6	17,6	15,0	
12/10	17,8	16,9	18,8	16,9	19,7	17,5	15,0	
12/11	17,7	15,8	17,7	16,7	20,4	17,3	15,6	
12/12	18,0	16,6	18,2	16,8	20,4	17,7	15,1	
12/13	18,2	15,6	17,0	16,9	20,3	18,6	15,9	

FONTE: IBGE, Diretoria de Pesquisas, Coordenação de Trabalho e Rendimento, Pesquisa Mensal de Emprego.

Indicadores de distribuição da população ocupada, por região metropolitana, segundo a posição na ocupação, para os meses de dezembro de 2005 a 2013

Distribuição da população ocupada por posição na ocupação (%)								
Posição na ocupação	Mês/ano	Total seis áreas	Recife	Salvador	Belo Horizonte	Rio de Janeiro	São Paulo	Porto Alegre
Empregados com carteira de trabalho assinada no setor privado	12/05	40,8	33,8	34,7	42,6	38,6	42,9	44,9
	12/06	41,5	34,6	36,4	42,9	38,5	44,6	43,8
	12/07	43,1	37,4	36,5	44,4	40,3	46,0	45,4
	12/08	44,7	39,4	40,0	46,8	40,3	47,9	46,8
	12/09	44,7	39,8	40,0	46,2	40,6	47,8	47,2
	12/10	47,0	42,3	43,0	47,8	42,7	50,3	48,8
	12/11	49,2	44,0	47,8	49,2	43,3	53,5	50,0
	12/12	49,4	44,3	46,7	49,7	43,7	53,5	51,7
12/13	50,7	47,2	46,6	50,7	44,6	55,2	52,0	
Empregados sem carteira de trabalho assinada no setor privado	12/05	15,4	15,5	14,9	13,9	13,4	17,6	12,6
	12/06	14,4	15,1	14,0	12,6	12,2	16,2	13,1
	12/07	13,9	13,2	14,3	12,1	12,0	15,7	13,0
	12/08	13,2	11,3	14,1	11,2	11,3	15,2	11,7
	12/09	12,8	11,8	12,4	10,7	11,6	14,6	11,5
	12/10	11,7	11,5	11,2	10,4	10,7	12,8	11,3
	12/11	10,7	11,7	10,9	9,9	10,4	11,0	10,4
	12/12	10,6	11,8	9,6	9,3	10,1	11,4	9,4
12/13	9,4	9,8	10,5	9,0	9,2	9,5	8,7	
Militares e funcionários Públicos	12/05	7,2	9,6	8,4	7,0	9,0	5,7	6,8
	12/06	7,1	9,9	7,1	7,1	8,9	5,6	7,2
	12/07	7,2	11,0	7,0	7,7	8,9	5,5	7,1
	12/08	7,6	10,8	6,8	8,6	10,0	5,8	7,2
	12/09	7,4	10,1	8,0	7,8	9,2	5,9	6,7
	12/10	7,7	10,3	7,4	8,3	9,8	6,0	7,2
	12/11	7,6	9,0	9,1	8,3	9,5	5,8	7,2
	12/12	7,5	9,1	7,9	7,7	9,6	5,9	7,5
12/13	8,1	9,8	7,7	8,0	10,6	6,6	7,6	
Trabalhadores por conta própria	12/05	19,3	22,2	22,3	17,5	22,9	16,9	18,2
	12/06	19,8	22,2	23,1	18,1	23,4	17,4	18,8
	12/07	19,4	22,8	22,5	18,1	22,2	17,4	18,0
	12/08	18,7	23,9	20,5	16,5	21,6	16,7	17,8
	12/09	19,1	23,7	22,3	17,0	22,5	16,4	18,7
	12/10	18,1	20,8	20,5	15,9	21,7	16,0	17,1
	12/11	17,9	20,9	18,5	16,4	21,3	16,0	16,9
	12/12	17,6	19,4	20,2	16,9	21,0	15,5	15,8
12/13	18,2	19,7	21,4	16,7	21,6	16,0	16,8	
Empregadores	12/05	5,1	4,9	4,4	5,5	4,9	5,4	4,9
	12/06	4,9	4,1	4,0	5,3	5,1	5,1	4,6
	12/07	4,7	3,8	4,5	4,8	4,5	5,0	4,8
	12/08	4,7	3,1	4,8	4,8	4,5	4,9	5,2
	12/09	4,5	2,7	4,0	4,8	4,2	4,7	5,2
	12/10	4,5	3,7	4,2	5,1	3,9	4,7	5,2
	12/11	4,4	3,6	3,6	5,1	4,6	4,2	5,1
	12/12	4,4	4,5	3,7	5,3	4,3	4,3	5,2
12/13	4,5	3,8	3,5	5,4	4,1	4,5	5,1	

FONTE: IBGE, Diretoria de Pesquisas, Coordenação de Trabalho e Rendimento, Pesquisa Mensal de Emprego.

Indicadores de distribuição da população ocupada, segundo a posição na ocupação e os grupamentos de atividade, para os meses de dezembro de 2005 a 2013

Grupamentos de atividade	Mês/ano	Empregados com carteira assinada	Empregados sem carteira assinada	Trabalhadores por conta própria	Empregadores
Indústria extrativa, de transformação e distribuição de eletricidade, gás e água	12/05	61,4	16,0	16,6	4,4
	12/06	62,7	15,3	16,3	4,0
	12/07	64,7	14,0	15,8	4,0
	12/08	65,5	13,6	15,1	4,3
	12/09	66,4	12,2	16,1	4,1
	12/10	67,8	11,6	15,1	4,4
	12/11	69,5	10,2	15,2	3,8
	12/12	70,0	10,1	14,8	3,8
Construção	12/13	70,3	8,4	15,5	4,5
	12/05	25,5	22,8	45,3	5,9
	12/06	25,4	23,1	44,3	6,9
	12/07	29,6	19,1	45,0	6,0
	12/08	33,4	18,6	42,4	5,0
	12/09	34,2	18,0	42,2	5,2
	12/10	37,6	16,6	39,5	6,0
	12/11	40,9	15,3	37,6	5,8
Comércio, reparação de veículos automotores e de objetos pessoais e comércio a varejo de combustíveis	12/12	40,4	13,9	39,1	6,3
	12/13	40,5	13,7	40,1	5,6
	12/05	42,9	19,3	27,7	8,1
	12/06	43,8	17,4	28,9	7,9
	12/07	45,5	16,9	28,0	7,7
	12/08	46,2	16,1	28,7	7,5
	12/09	46,4	16,0	28,4	7,6
	12/10	49,9	13,9	26,9	7,7
Serviços prestados a empresa, aluguéis, atividades imobiliárias e intermediação financeira	12/11	52,8	13,6	25,7	7,0
	12/12	53,7	12,7	25,0	7,6
	12/13	55,0	11,6	25,7	7,2
	12/05	61,1	17,1	14,2	5,8
	12/06	62,9	15,8	14,3	5,4
	12/07	63,9	14,9	14,0	5,4
	12/08	65,3	13,8	13,8	5,2
	12/09	66,4	13,1	14,3	4,5
Educação, saúde, serviços sociais, administração pública, defesa e seguridade social	12/10	68,4	12,7	13,1	4,2
	12/11	70,1	11,0	13,1	4,5
	12/12	70,8	11,2	12,3	4,3
	12/13	73,3	8,7	12,5	3,8
	12/05	32,5	16,1	5,9	2,5
	12/06	33,1	15,1	6,4	2,4
	12/07	34,1	15,4	5,9	2,2
	12/08	35,5	13,9	5,1	1,8
Outros serviços (alojamento, transporte, limpeza urbana e serviços pessoais)	12/09	35,4	14,5	4,9	2,1
	12/10	36,2	13,2	4,8	1,8
	12/11	37,7	12,0	5,1	1,9
	12/12	38,6	13,2	4,9	1,5
	12/13	38,0	11,8	4,9	1,6
	12/05	44,6	20,7	26,0	6,2
	12/06	44,2	19,8	27,8	5,7
	12/07	45,4	20,0	27,1	5,2
12/08	47,7	19,2	25,0	5,8	
12/09	47,2	19,6	26,0	5,1	
12/10	50,1	17,1	25,7	4,8	
12/11	50,9	15,6	26,0	5,3	
12/12	51,8	15,7	25,2	5,1	
12/13	52,4	14,2	26,1	5,5	

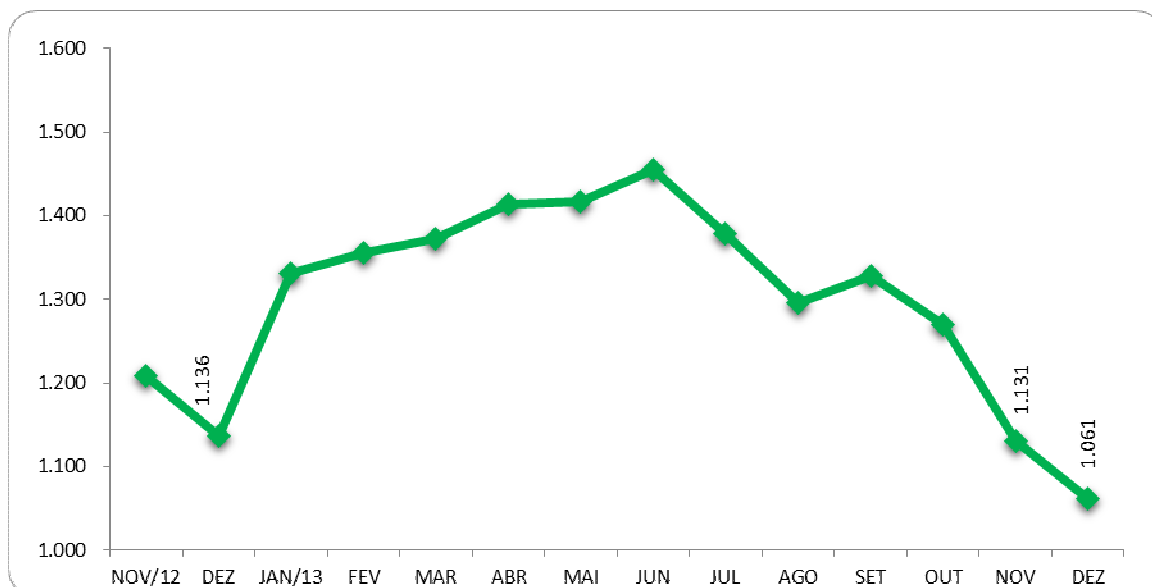
FONTE: IBGE, Diretoria de Pesquisas, Coordenação de Trabalho e Rendimento, Pesquisa Mensal de Emprego.

Indicadores de distribuição da população desocupada, por região metropolitana, segundo algumas características em dezembro de 2013

População desocupada (%)	Total das seis áreas	Recife	Salvador	Belo Horizonte	Rio de Janeiro	São Paulo	Porto Alegre
Sexo:							
Masculino	43,2	50,3	39,7	45,5	35,5	44,9	52,9
Feminino	56,8	49,7	60,3	54,5	64,5	55,1	47,1
Faixa etária:							
10 a 14 anos	0,4	0,0	0,9	1,3	0,0	0,3	0,0
15 a 17 anos	8,3	2,3	6,4	6,8	3,5	12,6	11,9
18 a 24 anos	32,6	34,1	33,2	34,6	32,9	32,4	23,8
25 a 49 anos	50,3	57,1	53,0	49,2	51,9	46,8	53,6
50 anos ou mais	8,4	6,4	6,5	8,2	11,6	7,9	10,7
Anos de estudo:							
Sem Instrução e menos de 8 anos	16,7	23,4	16,8	21,0	15,5	14,2	22,6
8 a 10 anos	21,2	16,9	21,2	20,5	16,3	24,3	23,8
11 anos ou mais	62,1	59,8	62,0	58,5	68,2	61,5	53,7
Condição de trabalho:							
Com trabalho anterior	79,6	85,0	71,0	82,1	81,6	79,5	82,7
Sem trabalho anterior	20,4	15,0	29,0	17,9	18,4	20,5	17,3
Condição na família:							
Principal responsável	27,4	30,3	26,0	31,2	29,6	24,4	35,2
Outros membros	72,6	69,7	74,0	68,8	70,4	75,6	64,8
Com procura de trabalho:							
Nos 7 dias	80,3	66,8	77,0	76,2	80,5	85,1	82,4
Nos 23 dias	19,7	33,2	23,0	23,8	19,5	14,9	17,6
Tempo de procura:							
Até 30 dias	22,5	43,4	22,6	38,9	11,9	18,3	31,6
31 dias a 6 meses	53,0	37,6	40,4	47,5	51,4	62,5	56,4
7 a 11 meses	9,0	6,0	10,5	4,8	10,8	9,6	4,3
1 ano a menos de 2 anos	10,0	7,4	14,7	7,1	15,1	7,5	6,3
2 anos ou mais	5,6	5,6	11,9	1,6	10,8	2,1	1,5

FONTE: IBGE, Diretoria de Pesquisas, Coordenação de Trabalho e Rendimento, Pesquisa Mensal de Emprego.

O gráfico a seguir mostra a evolução, de NOVEMBRO de 2012 a DEZEMBRO de 2013, da população desocupada, para o total das seis regiões metropolitanas abrangidas pela pesquisa (em mil pessoas)



FONTE: IBGE, Diretoria de Pesquisas, Coordenação de Trabalho e Rendimento, Pesquisa Mensal de Emprego.

A tabela a seguir mostra a evolução da taxa de desocupação, desde janeiro de 2003

Mês/ano	Total	Recife	Salvador	B. Horiz.	R. de Jan.	São Paulo	P. Alegre
jan/03	11,2	11,7	15,2	9,8	8,3	13,0	7,9
fev/03	11,6	12,1	15,0	10,1	8,6	13,6	8,6
mar/03	12,1	12,7	16,2	10,3	9,1	13,9	10,0
abr/03	12,5	14,0	16,7	10,5	9,2	14,3	9,8
mai/03	12,9	15,1	17,3	11,0	9,6	14,6	10,2
jun/03	13,0	14,9	17,9	12,1	9,8	14,5	10,2
jul/03	12,8	14,2	17,6	11,4	9,6	14,5	9,5
ago/03	13,1	15,0	17,6	12,1	9,5	14,9	9,8
set/03	13,0	15,0	17,6	10,8	9,7	14,8	10,1
out/03	13,0	14,4	17,0	11,2	9,4	15,0	10,1
nov/03	12,2	14,0	16,4	10,3	8,9	14,0	9,4
dez/03	10,9	12,1	15,7	10,4	8,6	11,8	7,9
jan/04	11,7	12,8	16,2	12,3	8,9	12,9	7,6
fev/04	12,0	12,7	17,1	11,9	8,6	13,6	8,5
mar/04	12,8	12,6	17,1	12,1	9,8	14,6	9,6
abr/04	13,1	14,3	16,6	11,4	10,7	14,5	10,7
mai/04	12,2	13,3	16,2	10,9	9,6	13,6	9,7
jun/04	11,7	12,8	14,9	10,5	8,9	13,3	9,5
jul/04	11,2	13,4	14,9	10,7	8,1	12,5	8,9
ago/04	11,4	13,5	16,6	10,2	8,6	12,6	8,5
set/04	10,9	12,4	15,6	10,2	8,8	11,7	8,7
out/04	10,5	12,1	15,8	9,6	8,5	11,2	7,6
nov/04	10,7	11,2	15,9	9,2	9,4	11,2	7,8
dez/04	9,6	11,1	15,4	8,5	8,5	9,8	6,6
jan/05	10,2	12,2	15,8	9,8	7,4	11,1	7,0
fev/05	10,7	13,2	15,6	9,9	8,4	11,5	7,1
mar/05	10,9	14,1	15,7	10,7	8,4	11,5	7,9
abr/05	10,8	13,0	17,0	9,5	8,6	11,4	8,0
mai/05	10,2	12,8	15,9	8,9	8,5	10,5	7,7
jun/05	9,4	9,6	14,7	8,5	6,9	10,5	7,1
jul/05	9,5	12,7	15,7	8,2	7,2	9,9	7,0
ago/05	9,4	13,4	15,5	8,3	7,4	9,4	7,6
set/05	9,7	15,0	15,2	8,1	7,4	9,7	8,4
out/05	9,6	14,3	14,9	8,5	7,9	9,6	7,5
nov/05	9,6	14,7	15,0	8,2	7,7	9,7	7,2
dez/05	8,4	13,9	14,6	7,0	6,8	7,9	6,7
jan/06	9,3	15,3	14,9	8,1	6,9	9,2	7,7
fev/06	10,1	15,9	13,6	9,1	7,9	10,5	7,5
mar/06	10,4	16,5	13,7	9,3	8,5	10,6	8,3
abr/06	10,4	16,5	13,4	9,1	8,4	10,7	8,3
mai/06	10,2	15,0	13,5	8,5	8,6	10,5	8,3
jun/06	10,4	15,4	13,5	8,6	8,8	10,9	8,2
jul/06	10,8	15,3	14,4	9,1	8,7	11,3	8,7
ago/06	10,6	14,9	14,3	8,7	8,2	11,6	8,3
set/06	10,0	13,7	13,6	7,8	7,5	11,1	7,9
out/06	9,8	13,5	13,7	8,7	7,3	10,5	8,4
nov/06	9,6	12,4	13,2	8,2	7,3	10,3	8,0
dez/06	8,4	10,4	12,4	7,1	6,5	9,0	6,6
jan/07	9,3	11,6	13,5	8,4	6,6	10,1	8,1
fev/07	9,9	12,3	13,6	9,3	7,5	10,6	8,3
mar/07	10,2	12,0	14,1	8,6	7,4	11,5	8,2
abr/07	10,2	12,1	14,2	8,1	7,5	11,6	7,9
mai/07	10,2	12,4	14,6	8,3	8,0	11,2	7,5
jun/07	9,7	12,6	14,6	7,8	8,0	10,2	7,4
jul/07	9,5	12,6	14,5	7,3	7,1	10,3	7,5
ago/07	9,6	12,9	14,9	7,4	7,4	10,1	7,7
set/07	9,0	12,6	13,5	7,5	7,2	9,4	7,1
out/07	8,7	12,2	13,0	6,9	6,5	9,5	6,3
nov/07	8,3	11,0	12,8	6,4	6,5	8,8	6,1
dez/07	7,5	9,9	11,4	5,5	6,1	8,0	5,3
jan/08	8,0	10,1	11,3	6,7	6,4	8,6	6,2
fev/08	8,7	11,0	12,2	7,7	7,0	9,3	6,4
mar/08	8,6	9,7	12,8	7,2	6,7	9,4	6,9
abr/08	8,5	9,3	11,9	6,9	7,1	9,4	6,7
mai/08	7,9	8,7	11,3	6,8	6,4	8,6	6,1
jun/08	7,9	8,5	12,1	7,4	6,6	8,2	6,1
jul/08	8,1	10,1	12,1	6,8	7,3	8,3	6,0

ago/08	7,6	8,3	11,6	6,1	6,9	8,0	5,3
set/08	7,7	8,9	11,3	6,1	6,9	8,0	5,7
out/08	7,5	8,9	10,7	5,9	7,0	7,7	5,6
nov/08	7,6	9,7	10,3	5,2	6,9	8,2	5,3
dez/08	6,8	7,8	10,0	5,5	6,2	7,1	4,7
jan/09	8,2	8,6	11,2	6,4	6,6	9,4	5,6
fev/09	8,5	9,1	11,0	6,8	6,4	10,0	6,0
mar/09	9,0	10,4	11,9	6,6	6,9	10,5	6,4
abr/09	8,9	10,6	12,4	6,8	6,8	10,2	6,2
mai/09	8,8	10,5	12,1	6,7	6,6	10,2	6,1
jun/09	8,1	10,2	11,2	6,9	6,3	9,0	5,6
jul/09	8,0	10,2	11,4	6,1	6,3	8,9	5,8
ago/09	8,1	10,9	11,4	7,5	5,6	9,1	5,4
set/09	7,7	10,5	10,9	6,4	5,5	8,7	5,4
out/09	7,5	9,5	10,4	6,1	5,6	8,6	5,1
nov/09	7,4	9,5	11,1	5,9	5,5	8,1	5,3
dez/09	6,8	8,4	10,7	5,1	5,4	7,5	4,3
jan/10	7,2	8,6	11,9	6,1	5,4	8,0	4,3
fev/10	7,4	8,8	11,0	6,5	5,6	8,1	5,1
mar/10	7,6	8,1	11,3	6,3	6,4	8,2	5,9
abr/10	7,3	9,1	11,2	5,8	5,9	7,7	5,4
mai/10	7,5	9,7	12,0	5,8	6,3	7,8	5,0
jun/10	7,0	8,6	12,0	5,1	5,8	7,4	4,7
jul/10	6,9	10,0	12,3	5,1	5,4	7,2	4,8
ago/10	6,7	9,0	11,7	5,2	5,7	6,8	4,6
set/10	6,2	8,8	10,3	4,9	5,3	6,3	4,1
out/10	6,1	8,0	9,9	5,3	5,7	5,9	3,7
nov/10	5,7	8,4	9,4	5,3	4,9	5,5	3,7
dez/10	5,3	6,9	8,4	4,3	4,9	5,3	3,0
jan/11	6,1	7,1	10,7	5,3	5,1	6,0	4,2
fev/11	6,4	7,8	10,3	6,3	4,9	6,6	4,4
mar/11	6,5	7,6	10,5	5,3	4,9	6,9	5,0
abr/11	6,4	7,5	10,2	5,3	4,8	7,1	4,6
mai/11	6,4	6,8	10,5	4,7	5,4	6,7	5,1
jun/11	6,2	6,1	10,2	4,6	5,3	6,6	4,8
jul/11	6,0	6,3	9,8	4,7	5,0	6,5	4,7
ago/11	6,0	6,7	8,9	4,8	5,1	6,3	5,2
set/11	6,0	6,4	9,0	5,0	5,7	6,1	4,8
out/11	5,8	6,0	9,4	4,5	5,7	5,6	4,4
nov/11	5,2	5,5	8,4	4,2	5,5	5,0	3,6
dez/11	4,7	4,7¹	7,7	3,8	4,9	4,7	3,1
jan/12	5,5	5,7	8,3	4,5	5,6	5,5	3,9
fev/12	5,7	5,1	7,8	4,7	5,7	6,1	4,1
mar/12	6,2	6,2	8,1	5,1	5,9	6,5	5,2
abr/12	6,0	5,6	8,3	5,0	5,6	6,5	4,7
mai/12	5,8	5,9	8,0	5,1	5,2	6,2	4,5
jun/12	5,9	6,3	7,9	4,5	5,2	6,5	4,0
jul/12	5,4	6,5	6,7	4,4	5,0	5,7	3,8
ago/12	5,3	6,7	6,4	4,3	4,7	5,8	3,5
set/12	5,4	5,7	6,2	4,0	4,4	6,5	3,6
out/12	5,3	6,7	7,0	3,9	4,6	5,9	3,9
nov/12	4,9	5,7	6,5	3,9	4,1	5,5	3,5
dez/12	4,6	5,6	5,7¹	3,5	4,0	5,2	3,0
jan/13	5,4	6,3	6,3	4,2	4,3	6,4	3,5
fev/13	5,6	6,5	6,2	4,2	4,6	6,5	3,9
mar/13	5,7	6,8	6,9	4,6	4,7	6,3	4,0
abr/13	5,8	6,4	7,7	4,2	4,8	6,7	4,0
mai/13	5,8	6,1	8,4	4,3	5,2	6,3	3,9
jun/13	6,0	6,5	8,8	4,1	5,3	6,6	3,9
jul/13	5,6	7,6	9,3	4,3	4,7	5,8	3,7
ago/13	5,3	6,2	9,4	4,3	4,5	5,4	3,4
set/13	5,4	5,8	9,3	4,5	4,4	5,8	3,4
out/13	5,2	6,1	9,1	4,1	4,1	5,6	3,0
nov/13	4,6	6,5	8,2	3,9	3,8	4,7	2,6 ¹
dez/13	4,3¹	5,9	7,7	3,4¹	3,7¹	4,4¹	2,6¹

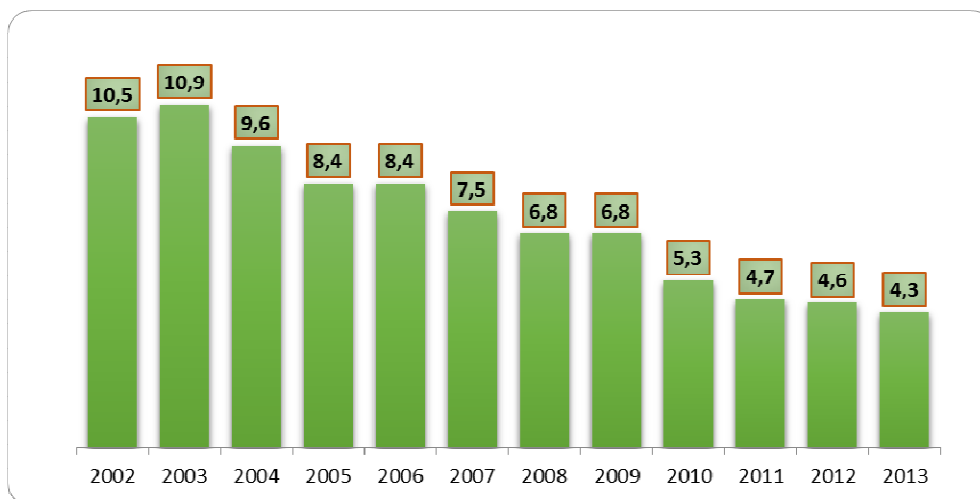
FONTE: IBGE, Diretoria de Pesquisas, Coordenação de Trabalho e Rendimento, Pesquisa Mensal de Emprego.
¹menor taxa da série e ²menor taxa da série para um mês de dezembro.

A tabela a seguir mostra a evolução da taxa de desocupação por região metropolitana, segundo o sexo, desde janeiro de 2003

Taxa de desocupação por região metropolitana, segundo o sexo (%)														
Mês/ano	Total		Recife		Salvador		B. Horiz.		R. de Jan.		São Paulo		P. Alegre	
	masc.	fem.	masc.	fem.	masc.	fem.	masc.	fem.	masc.	fem.	masc.	fem.	masc.	fem.
jan/03	9,4	13,5	10,3	13,5	12,6	18,2	8,8	10,9	6,5	10,8	11,1	15,5	6,5	9,7
fev/03	9,5	14,2	11,0	13,7	12,5	17,7	9,1	11,3	6,7	11,1	11,0	17,0	7,3	10,2
mar/03	9,8	15,0	11,1	14,9	13,3	19,4	8,9	12,0	6,6	12,4	11,4	17,2	8,6	11,6
abr/03	10,2	15,2	12,1	16,4	13,9	19,7	9,0	12,4	7,2	11,8	11,7	17,6	8,4	11,5
mai/03	10,6	15,7	12,7	18,0	15,5	19,4	9,7	12,6	7,5	12,3	11,9	18,0	8,8	12,1
jun/03	10,8	15,7	12,8	17,7	15,6	20,3	10,9	13,5	7,7	12,5	12,0	17,5	8,0	12,9
jul/03	10,4	15,7	12,3	16,7	15,0	20,6	9,6	13,6	7,3	12,5	12,0	17,7	7,2	12,3
ago/03	10,5	16,2	13,1	17,3	14,8	20,8	10,5	14,1	7,3	12,2	11,7	18,7	7,9	12,3
set/03	10,4	16,1	12,2	18,5	15,1	20,5	9,6	12,3	7,1	12,9	11,7	18,5	8,7	12,0
out/03	10,5	15,9	12,4	17,0	14,6	20,0	9,9	12,8	6,6	12,8	12,4	18,2	8,1	12,7
nov/03	9,8	15,2	11,8	16,9	13,7	19,6	8,5	12,3	6,6	12,0	11,3	17,3	7,3	11,9
dez/03	8,9	13,4	10,0	14,8	12,9	19,1	9,1	11,9	6,5	11,4	9,9	14,2	6,3	9,9
jan/04	9,6	14,4	11,3	14,8	13,0	20,0	10,5	14,5	6,3	12,2	11,0	15,3	5,9	9,8
fev/04	9,3	15,4	11,1	14,9	13,3	21,4	10,4	13,8	6,1	12,0	10,5	17,4	6,6	10,9
mar/04	10,1	16,1	10,3	15,6	14,2	20,3	9,8	14,8	7,1	13,4	11,7	18,1	8,1	11,6
abr/04	10,4	16,3	12,1	17,1	13,6	20,1	9,5	13,6	7,7	14,4	11,8	17,8	9,0	13,0
mai/04	9,7	15,3	11,0	16,2	12,7	20,3	9,7	12,4	7,3	12,6	10,8	17,0	7,7	12,3
jun/04	9,4	14,6	11,5	14,4	11,7	18,6	9,1	12,2	6,8	11,7	10,7	16,5	7,3	12,3
jul/04	9,1	13,9	12,0	15,2	11,6	18,7	9,3	12,4	5,9	11,0	10,3	15,2	7,1	11,3
ago/04	9,1	14,2	12,0	15,4	13,4	20,1	8,7	12,0	5,8	12,2	10,3	15,4	7,1	10,2
set/04	8,8	13,5	11,0	14,2	12,4	19,0	8,7	12,0	6,1	12,2	9,9	13,9	6,9	10,7
out/04	8,1	13,4	10,0	14,6	12,4	19,5	8,1	11,5	5,7	11,9	8,9	14,1	6,1	9,5
nov/04	8,1	13,8	9,7	13,2	12,2	20,0	7,3	11,5	6,6	12,9	8,6	14,5	6,1	9,8
dez/04	7,5	12,2	8,8	14,0	12,1	19,1	7,2	10,0	5,9	11,8	8,0	12,1	5,3	8,2
jan/05	8,0	12,9	10,2	14,8	12,6	19,4	8,3	11,7	5,0	10,4	8,8	14,0	5,8	8,4
fev/05	8,2	13,7	11,7	15,2	13,1	18,5	8,2	11,8	5,3	12,2	9,0	14,6	5,3	9,3
mar/05	8,5	13,8	11,7	17,1	12,6	19,2	8,6	13,2	5,8	11,6	9,2	14,2	6,0	10,3
abr/05	8,4	13,7	10,7	16,0	14,0	20,3	7,4	11,8	5,9	12,0	9,1	14,2	6,2	10,3
mai/05	8,0	12,8	10,5	15,7	13,0	19,3	7,4	10,5	6,2	11,4	8,3	13,1	5,8	10,0
jun/05	7,3	11,9	8,0	11,6	11,4	18,5	7,2	10,1	5,2	8,9	8,1	13,4	5,6	8,9
jul/05	7,4	11,9	11,1	14,6	12,5	19,2	7,5	9,1	5,1	9,8	7,6	12,6	5,7	8,5
ago/05	7,7	11,6	11,9	15,3	12,2	19,1	7,5	9,2	5,2	10,2	7,8	11,5	6,8	8,5
set/05	7,7	12,1	12,7	17,8	11,8	18,9	6,3	10,3	5,3	10,1	8,0	11,7	6,8	10,4
out/05	7,7	12,0	12,5	16,5	11,4	18,7	6,4	10,9	5,7	10,8	8,0	11,4	5,7	9,5
nov/05	7,6	12,0	12,4	17,4	11,2	19,0	6,8	9,9	5,2	10,8	8,1	11,7	6,0	8,5
dez/05	6,9	10,2	11,8	16,7	11,3	18,2	5,8	8,4	5,0	9,1	6,9	9,0	5,4	8,2
jan/06	7,6	11,3	13,1	17,8	12,0	18,0	7,1	9,4	5,0	9,4	7,9	10,8	6,4	9,3
fev/06	8,2	12,4	13,0	19,4	10,8	16,5	7,3	11,2	5,9	10,5	8,9	12,4	5,7	9,7
mar/06	8,5	12,7	13,7	19,9	11,2	16,4	8,2	10,5	6,7	10,8	8,7	13,0	6,9	10,0
abr/06	8,5	12,8	14,3	19,0	11,3	15,8	7,7	10,8	6,1	11,2	8,9	13,1	6,9	9,9
mai/06	8,3	12,5	13,0	17,5	10,9	16,4	6,8	10,5	6,7	10,9	8,8	12,8	6,2	10,7
jun/06	8,6	12,7	13,3	17,9	10,8	16,3	7,4	9,9	6,8	11,3	9,1	13,1	6,6	10,1
jul/06	8,8	13,1	13,4	17,6	11,9	17,0	7,6	11,0	6,7	11,1	9,4	13,7	7,4	10,1
ago/06	8,6	13,0	12,5	18,0	11,6	17,2	6,7	11,1	6,2	10,6	9,6	13,9	7,2	9,4
set/06	7,9	12,5	11,6	16,3	10,9	16,6	6,1	9,8	5,5	10,0	8,9	13,8	7,0	8,9
out/06	7,9	12,1	11,1	16,5	10,4	17,3	6,9	10,7	5,3	9,6	8,9	12,5	7,0	10,2
nov/06	7,9	11,6	10,5	14,8	10,4	16,2	6,5	10,2	5,4	9,6	8,9	12,0	6,6	9,7
dez/06	7,0	10,0	8,7	12,5	9,8	15,2	5,8	8,6	5,1	8,1	7,9	10,5	5,6	7,8
jan/07	7,7	11,3	10,0	13,6	10,9	16,2	6,4	10,7	5,0	8,6	8,7	11,9	6,5	10,0
fev/07	8,1	12,0	11,4	13,5	10,7	16,7	7,7	11,1	5,7	9,7	8,8	12,7	6,7	10,1
mar/07	8,3	12,4	9,9	14,5	11,3	17,0	6,5	11,0	5,7	9,3	9,8	13,5	6,0	10,8
abr/07	8,2	12,6	10,8	13,8	11,0	17,5	6,5	10,0	5,5	9,9	9,6	13,9	5,9	10,2
mai/07	8,3	12,4	11,2	13,9	12,7	16,6	6,4	10,5	6,3	10,2	9,1	13,7	6,3	8,8
jun/07	7,8	12,0	11,1	14,4	12,1	17,2	6,3	9,6	6,1	10,4	8,1	12,7	6,1	8,9
jul/07	7,4	12,0	10,6	15,0	11,5	17,7	5,3	9,6	5,4	9,3	8,0	13,1	6,3	8,9
ago/07	7,5	12,0	11,3	14,8	12,0	17,9	5,7	9,3	5,3	10,1	7,9	12,8	6,4	9,2
set/07	6,9	11,5	10,4	15,4	11,3	15,8	5,6	9,6	5,0	9,9	7,2	12,0	5,9	8,6
out/07	6,7	11,1	9,9	15,1	9,8	16,5	5,3	8,7	4,6	8,9	7,3	12,0	5,4	7,4
nov/07	6,4	10,5	8,5	14,1	9,6	16,1	5,1	7,9	4,8	8,6	7,1	11,0	4,7	7,8
dez/07	5,9	9,3	8,3	11,9	8,6	14,4	4,1	7,1	4,6	8,0	6,6	9,6	4,0	6,9
jan/08	6,2	10,1	8,9	11,6	9,1	13,7	5,4	8,1	4,5	8,8	6,8	10,9	4,4	8,3
fev/08	6,7	11,1	9,2	13,3	9,1	15,6	6,1	9,5	4,6	9,9	7,7	11,4	4,5	8,8
mar/08	6,6	11,0	8,1	11,9	9,3	16,5	5,9	8,7	4,7	9,2	7,4	11,8	4,9	9,3
abr/08	6,6	10,9	7,5	11,6	8,9	15,1	5,3	8,6	5,0	9,8	7,7	11,5	4,8	8,9

Mês/ano	Total		Recife		Salvador		B. Horiz.		R. de Jan.		São Paulo		P. Alegre	
	masc.	fem.	masc.	fem.	masc.	fem.	masc.	fem.	masc.	fem.	masc.	fem.	masc.	fem.
mai/08	6,2	10,0	7,5	10,4	8,7	14,2	5,5	8,4	4,5	8,9	7,0	10,6	4,5	8,0
jun/08	6,1	9,9	7,0	10,4	9,2	15,3	5,6	9,4	5,0	8,6	6,5	10,2	4,7	7,6
jul/08	6,2	10,3	8,4	12,4	9,8	14,6	4,8	8,9	5,5	9,6	6,4	10,5	4,5	7,7
ago/08	5,9	9,6	7,3	9,4	9,6	13,8	4,3	8,0	5,2	8,9	6,2	10,3	4,2	6,6
set/08	5,8	9,8	7,5	10,6	9,0	13,7	4,0	8,3	4,9	9,4	6,2	10,2	4,8	6,7
out/08	5,9	9,4	7,5	10,7	8,7	12,9	4,6	7,3	5,4	8,9	5,9	9,9	4,6	6,7
nov/08	5,8	9,7	8,5	11,3	8,2	12,5	4,2	6,4	5,0	9,3	6,1	10,5	3,9	7,0
dez/08	5,2	8,7	6,5	9,3	7,7	12,6	4,7	6,3	4,3	8,5	5,5	9,1	3,9	5,5
jan/09	6,3	10,4	7,1	10,5	8,5	14,1	5,5	7,4	4,8	8,8	7,1	12,1	4,8	6,6
fev/09	6,7	10,6	7,5	10,9	8,6	13,6	5,8	7,9	5,0	8,1	7,8	12,5	5,0	7,3
mar/09	7,3	11,1	8,9	12,3	9,5	14,6	5,4	8,0	5,2	9,0	8,7	12,7	5,0	8,2
abr/09	7,2	10,9	8,5	13,3	9,9	15,1	5,7	8,1	5,1	8,9	8,5	12,2	5,0	7,6
mai/09	7,3	10,7	8,6	12,8	9,4	15,1	5,4	8,3	5,0	8,6	8,8	11,9	4,9	7,5
jun/09	6,8	9,7	8,7	12,0	9,0	13,6	5,9	8,0	4,6	8,5	7,9	10,3	4,6	6,7
jul/09	6,6	9,6	8,7	12,0	9,4	13,5	4,8	7,5	4,5	8,4	7,7	10,3	5,4	6,1
ago/09	6,6	9,9	9,3	12,9	9,1	14,0	5,7	9,6	4,0	7,6	7,7	10,6	4,7	6,2
set/09	6,3	9,3	8,4	13,0	8,9	13,2	5,0	8,0	3,8	7,5	7,5	10,0	4,8	5,9
out/09	6,0	9,4	7,2	12,2	8,1	12,9	4,6	7,8	4,0	7,6	7,2	10,2	4,3	6,0
nov/09	5,7	9,2	7,0	12,5	8,5	13,8	4,3	7,6	4,1	7,2	6,6	9,8	4,5	6,2
dez/09	5,4	8,4	6,3	10,7	8,6	12,9	4,1	6,1	3,8	7,4	6,3	8,9	3,4	5,5
jan/10	5,8	8,9	6,9	10,6	9,8	14,2	4,8	7,5	4,0	7,0	6,7	9,6	3,4	5,3
fev/10	6,0	9,0	7,1	10,9	8,8	13,4	5,0	8,2	4,0	7,5	7,2	9,2	3,5	6,9
mar/10	5,8	9,6	6,4	10,1	8,9	14,0	5,0	7,8	4,1	9,1	6,6	10,0	4,7	7,3
abr/10	5,8	9,0	7,5	11,1	8,2	14,4	4,7	7,0	4,2	7,9	6,4	9,2	4,4	6,6
mai/10	5,6	9,6	8,0	11,8	8,7	15,4	3,7	8,1	4,0	8,9	6,4	9,4	3,6	6,6
jun/10	5,3	9,0	6,6	11,0	8,9	15,1	3,5	7,0	3,8	8,1	6,1	8,9	3,4	6,3
jul/10	5,4	8,7	8,1	12,3	10,0	14,8	3,9	6,5	3,9	7,2	5,7	8,8	3,2	6,7
ago/10	5,2	8,6	7,0	11,4	9,2	14,3	4,2	6,4	3,7	8,1	5,6	8,2	3,2	6,1
set/10	4,8	7,9	6,3	11,7	8,1	12,7	3,5	6,4	3,6	7,3	5,2	7,6	3,0	5,4
out/10	4,6	7,8	6,1	10,2	7,4	12,6	3,8	7,0	3,8	8,0	4,9	7,1	2,7	4,8
nov/10	4,3	7,4	5,8	11,4	6,2	12,6	3,9	6,7	3,4	6,8	4,5	6,8	2,9	4,6
dez/10	4,1	6,7	5,1	9,1	5,7	11,2	3,4	5,3	3,2	6,9	4,7	6,1	2,2	3,9
jan/11	4,8	7,5	5,3	9,3	7,6	14,0	4,2	6,6	3,6	7,0	5,3	6,9	3,4	5,3
fev/11	5,1	7,9	5,9	10,1	7,3	13,4	5,0	7,8	3,6	6,5	5,8	7,5	3,2	5,9
mar/11	5,0	8,2	6,0	9,6	7,8	13,2	4,1	6,7	3,6	6,5	5,5	8,6	3,9	6,3
abr/11	5,0	8,1	6,1	9,3	7,1	13,3	4,2	6,6	3,5	6,4	5,8	8,6	3,6	5,8
mai/11	4,9	8,0	5,6	8,3	7,5	13,7	3,4	6,1	4,2	6,8	5,4	8,4	4,2	6,2
jun/11	5,0	7,6	5,1	7,3	7,6	13,0	3,6	5,7	4,1	6,8	5,5	7,9	3,6	6,1
jul/11	4,7	7,6	5,4	7,5	7,1	12,6	3,8	5,8	3,4	6,9	5,4	7,7	3,7	5,9
ago/11	4,6	7,6	5,3	8,3	6,4	11,6	3,6	6,2	3,4	7,1	5,3	7,5	4,0	6,5
set/11	4,7	7,5	5,4	7,5	6,7	11,3	3,9	6,3	3,9	8,0	5,1	7,2	3,9	5,9
out/11	4,5	7,2	4,7	7,5	6,9	12,1	3,5	5,6	4,0	7,8	4,8	6,6	3,6	5,3
nov/11	3,9	6,7	3,8	7,7	6,0	11,1	3,4	5,0	3,6	7,8	4,0	6,0	2,8	4,4
dez/11	3,7	6,0	3,5	6,1	5,6	10,0	3,3	4,3	3,4	6,8	3,9	5,6	2,6	3,7
jan/12	4,3	6,9	4,4	7,2	6,1	10,9	3,8	5,3	4,0	7,5	4,5	6,7	3,0	5,0
fev/12	4,6	7,1	4,3	6,0	6,1	9,7	3,9	5,6	4,3	7,3	5,0	7,4	3,2	5,2
mar/12	5,0	7,7	5,1	7,6	5,9	10,6	4,0	6,3	4,5	7,6	5,4	7,8	4,4	6,1
abr/12	4,6	7,7	4,3	7,2	5,7	11,2	3,7	6,4	4,2	7,4	5,1	8,2	3,9	5,6
mai/12	4,5	7,3	4,9	7,2	5,7	10,5	3,7	6,6	3,7	7,0	5,0	7,6	3,7	5,4
jun/12	4,8	7,1	5,3	7,6	5,7	10,3	3,7	5,4	4,0	6,6	5,5	7,7	3,3	4,8
jul/12	4,4	6,6	5,2	8,0	5,1	8,4	3,6	5,3	3,6	6,8	5,1	6,4	2,5	5,3
ago/12	4,2	6,7	5,6	8,1	4,8	8,2	3,3	5,3	3,5	6,2	4,7	7,1	2,8	4,4
set/12	4,3	6,7	4,6	6,9	5,1	7,5	3,1	4,9	3,2	5,9	5,3	7,9	2,5	4,8
out/12	4,1	6,7	5,5	8,1	5,1	8,9	2,8	5,1	3,2	6,2	4,8	7,1	3,0	5,0
nov/12	4,0	5,9	4,3	7,5	4,7	8,3	3,2	4,7	3,4	4,8	4,6	6,4	2,7	4,3
dez/12	3,9	5,4	5,1	6,2	3,9	7,4	3,2	3,9	3,4	4,7	4,5	6,0	2,5	3,6
jan/13	4,5	6,5	5,4	7,4	4,3	8,4	3,4	5,2	3,4	5,4	5,6	7,3	3,2	4,0
fev/13	4,8	6,4	5,8	7,5	4,1	8,5	3,6	4,9	3,8	5,5	5,9	7,2	3,6	4,3
mar/13	4,6	6,9	5,4	8,5	4,9	9,1	3,9	5,4	3,2	6,5	5,6	7,2	3,2	4,9
abr/13	4,6	7,2	5,0	8,0	5,4	10,1	3,6	4,9	3,4	6,3	5,6	8,1	3,3	4,7
mai/13	4,6	7,2	5,1	7,3	6,0	10,9	3,2	5,6	3,8	6,8	5,2	7,6	3,1	4,8
jun/13	4,8	7,3	5,8	7,4	6,4	11,2	3,3	4,9	3,7	7,0	5,5	7,8	3,8	4,1
jul/13	4,4	7,0	6,2	9,3	6,7	11,8	3,5	5,2	3,6	6,1	4,6	7,1	3,1	4,3
ago/13	4,3	6,4	5,2	7,4	7,1	11,8	3,7	4,9	3,2	5,9	4,7	6,2	2,7	4,3
set/13	4,5	6,5	5,2	6,6	7,0	11,7	4,0	5,1	3,2	5,9	5,1	6,6	2,8	4,0
out/13	4,2	6,3	5,1	7,3	6,6	11,7	3,7	4,6	3,1	5,3	4,7	6,6	2,7	3,3
nov/13	3,8	5,6	5,3	7,8	6,1	10,4	3,4	4,6	3,1	4,5	3,9	5,6	2,4	2,7
dez/13	3,5	5,3	5,5	6,5	6,1	9,4	3,0	4,0	2,4	5,2	3,7	5,2	2,6	2,6

O gráfico a seguir mostra a evolução, da taxa de desocupação nos meses de DEZEMBRO, de 2002 a 2013, para o conjunto das seis regiões metropolitanas abrangidas pela pesquisa.



FONTE: IBGE, Diretoria de Pesquisas, Coordenação de Trabalho e Rendimento, Pesquisa Mensal de Emprego.

Evolução do rendimento médio real habitual da população ocupada

(continua na página seguinte)

Rendimento médio real habitual da população ocupada, por região metropolitana
(a preços de dezembro de 2013)

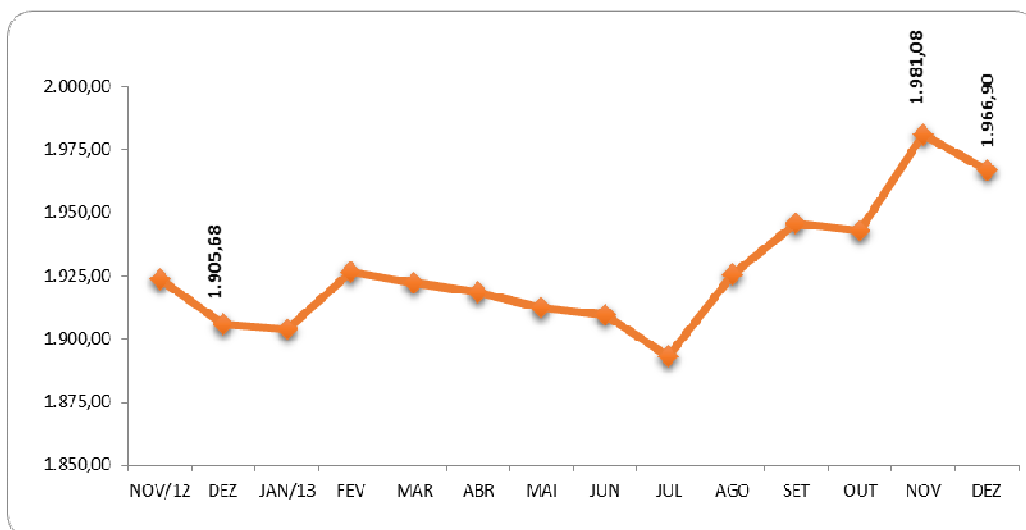
Mês/ano	TOTAL	Recife	Salvador	B. Horiz.	R. de Jan.	São Paulo	P. Alegre
jan/03	1.554,10	1.085,33	1.310,83	1.352,89	1.430,93	1.818,96	1.364,49
fev/03	1.542,14	1.107,16	1.219,05	1.317,21	1.494,38	1.766,45	1.383,54
mar/03	1.519,29	1.104,57	1.166,11	1.347,28	1.490,12	1.713,87	1.399,84
abr/03	1.512,31	1.063,29	1.146,13	1.302,87	1.447,25	1.751,36	1.391,12
mai/03	1.481,86	1.089,06	1.088,80	1.313,26	1.484,85	1.664,89	1.380,40
jun/03	1.487,76	1.128,48	1.130,92	1.345,08	1.471,41	1.667,25	1.370,43
jul/03	1.471,55	1.114,60	1.133,41	1.282,55	1.462,14	1.644,28	1.397,72
ago/03	1.489,09	1.074,85	1.225,80	1.270,12	1.466,36	1.674,33	1.423,16
set/03	1.456,19	1.073,31	1.177,22	1.278,13	1.462,58	1.603,29	1.418,55
out/03	1.451,34	1.037,84	1.107,67	1.316,98	1.444,22	1.612,05	1.416,81
nov/03	1.447,23	1.034,23	1.119,63	1.293,76	1.426,11	1.616,59	1.412,54
dez/03	1.448,88	1.018,07	1.154,32	1.275,35	1.447,32	1.606,02	1.422,37
jan/04	1.462,09	1.014,86	1.146,35	1.306,87	1.431,64	1.633,07	1.464,55
fev/04	1.467,82	978,84	1.141,19	1.301,57	1.426,44	1.674,90	1.395,43
mar/04	1.485,71	967,00	1.153,40	1.311,26	1.494,58	1.667,53	1.422,78
abr/04	1.474,13	1.000,36	1.159,18	1.294,60	1.467,40	1.662,42	1.394,27
mai/04	1.454,87	987,16	1.113,29	1.282,16	1.420,04	1.665,19	1.340,55
jun/04	1.471,46	1.068,56	1.139,87	1.289,97	1.419,79	1.671,49	1.405,82
jul/04	1.483,79	1.114,19	1.150,94	1.305,21	1.445,09	1.663,75	1.442,31
ago/04	1.459,73	1.112,51	1.128,37	1.334,91	1.399,58	1.638,74	1.417,42
set/04	1.487,72	1.118,22	1.146,23	1.341,80	1.465,73	1.660,38	1.418,63
out/04	1.466,17	1.092,16	1.127,45	1.312,97	1.456,12	1.635,26	1.382,86
nov/04	1.477,58	1.102,14	1.144,48	1.304,03	1.464,58	1.645,36	1.419,88
dez/04	1.442,59	1.052,68	1.142,94	1.276,02	1.433,81	1.604,68	1.382,17
jan/05	1.480,12	1.014,90	1.107,37	1.322,87	1.498,27	1.656,08	1.381,37
fev/05	1.491,79	1.045,13	1.110,51	1.328,01	1.475,01	1.679,11	1.431,38
mar/05	1.487,97	1.013,61	1.147,34	1.342,60	1.440,99	1.689,50	1.382,09
abr/05	1.466,24	1.066,30	1.120,28	1.346,85	1.439,88	1.640,98	1.351,61
mai/05	1.445,22	1.027,29	1.082,72	1.341,13	1.409,08	1.625,84	1.358,02
jun/05	1.468,60	1.082,95	1.113,93	1.344,20	1.416,56	1.660,18	1.371,21
jul/05	1.504,31	1.127,90	1.141,08	1.366,69	1.455,11	1.702,09	1.386,44
ago/05	1.516,43	1.127,82	1.190,72	1.336,39	1.497,60	1.701,84	1.404,69
set/05	1.512,02	1.195,64	1.229,67	1.347,08	1.480,99	1.680,92	1.411,82
out/05	1.495,93	1.128,58	1.229,66	1.315,06	1.517,52	1.639,27	1.423,79
nov/05	1.506,73	1.092,26	1.242,70	1.311,58	1.521,86	1.678,17	1.380,84
dez/05	1.528,90	1.090,85	1.233,65	1.313,97	1.545,90	1.714,50	1.398,00
jan/06	1.504,30	1.068,91	1.208,76	1.319,27	1.518,97	1.679,79	1.392,98
fev/06	1.526,87	1.047,25	1.183,19	1.345,22	1.485,49	1.749,14	1.417,75
mar/06	1.528,70	1.115,21	1.193,62	1.356,12	1.487,59	1.736,42	1.427,20
abr/06	1.531,93	1.123,75	1.163,20	1.377,24	1.473,48	1.756,58	1.405,83
mai/06	1.553,82	1.165,38	1.160,35	1.412,89	1.483,10	1.786,14	1.429,81
jun/06	1.565,21	1.201,61	1.158,93	1.402,01	1.514,04	1.798,65	1.403,83
jul/06	1.548,66	1.139,88	1.222,13	1.414,72	1.501,85	1.752,62	1.436,34
ago/06	1.561,93	1.146,33	1.246,44	1.424,04	1.525,87	1.759,88	1.450,04
set/06	1.546,94	1.117,56	1.284,18	1.403,38	1.530,72	1.722,88	1.465,62
out/06	1.574,20	1.166,97	1.308,78	1.403,12	1.578,39	1.748,38	1.463,93
nov/06	1.576,89	1.191,57	1.298,93	1.393,87	1.518,62	1.786,42	1.482,75
dez/06	1.593,03	1.144,44	1.276,37	1.403,76	1.564,49	1.809,14	1.461,63
jan/07	1.576,17	1.154,02	1.241,55	1.451,91	1.554,71	1.770,46	1.444,10
fev/07	1.606,11	1.148,42	1.232,14	1.431,21	1.545,21	1.845,92	1.486,50
mar/07	1.605,41	1.129,72	1.235,22	1.381,33	1.609,65	1.819,82	1.499,41
abr/07	1.609,58	1.171,03	1.238,38	1.427,02	1.619,28	1.807,91	1.490,58
mai/07	1.614,63	1.149,55	1.307,52	1.431,07	1.618,40	1.813,40	1.486,61
jun/07	1.606,50	1.152,39	1.243,49	1.434,76	1.647,97	1.781,51	1.495,36
jul/07	1.587,36	1.169,63	1.246,63	1.440,36	1.634,75	1.742,27	1.500,45
ago/07	1.580,03	1.221,86	1.242,10	1.450,85	1.585,99	1.744,80	1.486,86
set/07	1.584,33	1.146,95	1.244,13	1.423,17	1.618,02	1.746,21	1.517,11
out/07	1.592,93	1.183,67	1.243,07	1.457,08	1.587,38	1.771,32	1.507,42
nov/07	1.614,62	1.184,42	1.293,01	1.493,97	1.612,11	1.788,88	1.525,49
dez/07	1.628,77	1.180,28	1.312,99	1.436,84	1.603,27	1.840,62	1.526,17
jan/08	1.628,69	1.175,71	1.297,04	1.425,97	1.590,56	1.852,72	1.532,99
fev/08	1.646,41	1.169,60	1.348,42	1.449,63	1.591,73	1.870,23	1.580,76
mar/08	1.637,04	1.119,07	1.306,69	1.494,13	1.616,74	1.833,77	1.583,19
abr/08	1.653,55	1.204,83	1.266,33	1.469,36	1.704,14	1.830,25	1.559,37
mai/08	1.638,14	1.136,55	1.316,23	1.486,78	1.675,59	1.810,89	1.519,55

Rendimento médio real habitual da população ocupada, por região metropolitana
(a preços de dezembro de 2013)

Mês/ano	TOTAL	Recife	Salvador	B. Horiz.	R. de Jan.	São Paulo	P. Alegre
jun/08	1.633,69	1.095,66	1.328,68	1.458,21	1.704,37	1.798,90	1.505,57
jul/08	1.635,73	1.117,01	1.330,16	1.493,53	1.713,30	1.791,03	1.487,31
ago/08	1.669,55	1.142,40	1.322,21	1.500,96	1.773,51	1.824,44	1.518,35
set/08	1.685,31	1.150,58	1.397,41	1.551,38	1.747,88	1.844,89	1.533,59
out/08	1.664,18	1.140,50	1.380,87	1.564,26	1.722,59	1.806,06	1.551,31
nov/08	1.678,73	1.156,55	1.396,53	1.540,22	1.723,30	1.848,11	1.523,82
dez/08	1.687,47	1.189,95	1.400,76	1.619,43	1.681,53	1.869,15	1.522,77
jan/09	1.724,36	1.178,55	1.322,98	1.533,06	1.697,39	1.972,65	1.600,40
fev/09	1.721,92	1.135,59	1.334,95	1.569,32	1.726,48	1.940,59	1.615,63
mar/09	1.718,73	1.095,36	1.364,24	1.542,46	1.765,58	1.920,49	1.607,15
abr/09	1.706,26	1.143,76	1.356,29	1.514,08	1.774,62	1.882,32	1.616,86
mai/09	1.687,85	1.099,55	1.379,97	1.578,62	1.710,42	1.869,69	1.580,57
jun/09	1.682,18	1.100,72	1.378,44	1.603,77	1.688,36	1.861,97	1.577,13
jul/09	1.691,05	1.156,78	1.423,50	1.578,00	1.758,63	1.826,61	1.603,48
ago/09	1.707,09	1.148,13	1.396,66	1.602,48	1.778,97	1.850,02	1.610,69
set/09	1.717,10	1.211,25	1.436,43	1.560,72	1.776,79	1.869,83	1.613,43
out/09	1.716,83	1.152,57	1.466,45	1.581,30	1.757,37	1.884,65	1.599,11
nov/09	1.715,39	1.137,11	1.401,88	1.577,93	1.737,86	1.902,93	1.619,48
dez/09	1.699,96	1.094,66	1.384,11	1.550,70	1.726,15	1.892,46	1.612,75
jan/10	1.717,88	1.151,35	1.360,46	1.647,12	1.739,15	1.883,51	1.657,53
fev/10	1.737,71	1.152,52	1.371,88	1.592,13	1.820,09	1.889,31	1.698,17
mar/10	1.743,91	1.207,78	1.355,49	1.625,31	1.817,05	1.901,67	1.661,72
abr/10	1.744,86	1.172,48	1.406,48	1.587,12	1.838,56	1.888,32	1.726,36
mai/10	1.729,33	1.223,63	1.452,75	1.572,82	1.793,61	1.866,53	1.717,86
jun/10	1.738,64	1.265,12	1.435,92	1.630,19	1.798,03	1.866,35	1.723,65
jul/10	1.776,53	1.292,01	1.455,66	1.709,94	1.834,83	1.906,77	1.702,32
ago/10	1.801,24	1.349,15	1.503,57	1.708,84	1.881,06	1.919,65	1.714,23
set/10	1.824,14	1.374,37	1.521,86	1.738,58	1.932,60	1.928,04	1.735,80
out/10	1.828,85	1.414,03	1.560,90	1.709,50	1.963,78	1.921,05	1.711,80
nov/10	1.813,96	1.410,18	1.505,36	1.653,73	1.960,67	1.906,99	1.742,62
dez/10	1.800,58	1.288,96	1.462,52	1.673,62	1.974,76	1.892,98	1.730,15
jan/11	1.809,65	1.385,18	1.451,78	1.688,34	1.942,89	1.898,31	1.791,84
fev/11	1.801,28	1.256,93	1.392,42	1.650,01	1.999,95	1.886,71	1.790,23
mar/11	1.810,68	1.300,21	1.392,51	1.691,52	1.984,68	1.906,77	1.755,75
abr/11	1.777,87	1.246,58	1.435,25	1.680,41	1.919,10	1.868,82	1.767,23
mai/11	1.798,51	1.262,23	1.473,35	1.695,69	1.961,92	1.890,45	1.724,91
jun/11	1.808,20	1.259,80	1.503,15	1.780,07	1.895,80	1.913,73	1.766,41
jul/11	1.848,32	1.311,80	1.594,01	1.782,54	1.948,00	1.945,85	1.799,84
ago/11	1.858,10	1.335,39	1.571,60	1.768,36	2.021,99	1.935,50	1.779,35
set/11	1.824,44	1.264,25	1.594,87	1.738,43	1.958,13	1.915,39	1.722,49
out/11	1.824,12	1.329,06	1.618,79	1.752,95	1.926,00	1.914,61	1.712,52
nov/11	1.826,53	1.381,61	1.622,49	1.742,96	1.926,19	1.911,36	1.725,00
dez/11	1.847,03	1.323,37	1.643,67	1.765,83	1.968,96	1.938,40	1.721,41
jan/12	1.859,30	1.420,20	1.692,48	1.796,45	1.936,54	1.939,70	1.789,64
fev/12	1.881,18	1.341,74	1.651,88	1.765,40	2.008,24	1.989,45	1.747,45
mar/12	1.911,33	1.357,57	1.643,36	1.847,61	2.005,77	2.033,80	1.785,48
abr/12	1.888,71	1.336,38	1.620,00	1.857,02	1.973,87	2.000,10	1.802,65
mai/12	1.886,22	1.389,88	1.512,85	1.864,70	1.969,49	2.009,98	1.780,63
jun/12	1.894,00	1.428,81	1.542,48	1.908,43	1.964,01	2.002,53	1.808,66
jul/12	1.864,99	1.378,79	1.481,41	1.874,58	1.927,05	1.981,45	1.812,63
ago/12	1.900,92	1.450,97	1.504,35	1.862,71	1.947,21	2.046,36	1.805,91
set/12	1.903,39	1.421,82	1.539,18	1.900,23	1.950,74	2.035,79	1.828,02
out/12	1.908,75	1.432,18	1.521,41	1.878,06	1.966,69	2.046,51	1.826,23
nov/12	1.923,84	1.463,00	1.526,37	1.905,83	2.018,27	2.044,75	1.801,43
dez/12	1.905,68	1.427,90	1.569,53	1.885,67	2.007,00	2.010,23	1.800,20
jan/13	1.903,79	1.417,78	1.507,92	1.889,34	1.991,59	2.019,89	1.835,68
fev/13	1.926,65	1.440,96	1.489,79	1.895,59	2.024,94	2.045,65	1.875,83
mar/13	1.922,18	1.450,07	1.467,41	1.862,10	2.009,63	2.064,31	1.848,34
abr/13	1.918,72	1.420,90	1.464,58	1.872,18	2.026,71	2.054,25	1.841,10
mai/13	1.912,28	1.338,87	1.458,47	1.885,03	2.029,13	2.040,71	1.863,82
jun/13	1.909,39	1.383,29	1.472,31	1.810,25	2.034,34	2.029,13	1.923,10
jul/13	1.893,01	1.385,33	1.458,52	1.855,27	2.003,86	2.000,84	1.907,18
ago/13	1.925,73	1.411,94	1.469,77	1.907,61	2.033,30	2.033,42	1.930,82
set/13	1.945,61	1.410,67	1.497,32	1.910,28	2.082,76	2.054,64	1.892,18
out/13	1.943,06	1.396,86	1.437,60	1.884,61	2.056,82	2.076,67	1.927,79
nov/13	1.981,08	1.464,16	1.400,25	1.891,09	2.141,30	2.108,26	1.962,52
dez/13	1.966,90	1.452,00	1.404,20	1.872,50	2.154,50	2.085,10	1.905,60

FONTE: IBGE, Diretoria de Pesquisas, Coordenação de Trabalho e Rendimento, Pesquisa Mensal de Emprego.

O gráfico a seguir mostra a evolução, de NOVEMBRO de 2012 a DEZEMBRO de 2013, do rendimento médio real habitual da população ocupada, para o total das seis regiões metropolitanas abrangidas pela pesquisa



FONTE: IBGE, Diretoria de Pesquisas, Coordenação de Trabalho e Rendimento, Pesquisa Mensal de Emprego.

A tabela a seguir mostra as variações do rendimento médio real habitual da população ocupada, segundo as posições na ocupação, a preços de dezembro de 2013, para as seis regiões

Rendimento médio real habitualmente recebido					
Categorias de posição na ocupação	dezembro de 2012	novembro de 2013	dezembro de 2013	variação mensal	variação anual
Empregados com carteira de trabalho assinada no setor privado	1.743,94	1.806,08	1.785,70	-1,1	2,4
Empregados sem carteira de trabalho assinada no setor privado	1.381,17	1.442,67	1.499,40	3,9	8,6
Militares e Funcionários Públicos	3.413,86	3.320,02	3.250,20	-2,1	-4,8
Pessoas que trabalharam por conta própria	1.611,86	1.747,21	1.732,80	-0,8	7,5

FONTE: IBGE, Diretoria de Pesquisas, Coordenação de Trabalho e Rendimento, Pesquisa Mensal de Emprego.

A tabela a seguir mostra as variações do rendimento médio real habitual da população ocupada, por grupamentos de atividade, a preços de dezembro de 2013, para as seis regiões

Rendimento médio real habitualmente recebido					
Grupamentos de atividade	dezembro de 2012	novembro de 2013	dezembro de 2013	variação mensal	variação anual
População Ocupada	1.905,68	1.981,08	1.966,90	-0,7	3,2
Indústria extrativa, de transformação e distribuição de eletricidade, gás e água	1.974,52	2.134,01	2.051,50	-3,9	3,9
Construção	1.634,14	1.704,16	1.687,90	-1,0	3,3
Comércio, reparação de veículos automotores e de objetos pessoais e domésticos e comércio a varejo de combustíveis	1.499,10	1.526,64	1.579,00	3,4	5,3
Serviços prestados à empresa, aluguéis, atividades imobiliárias e intermediação financeira	2.505,26	2.439,66	2.435,90	-0,2	-2,8
Educação, saúde, serviços sociais, administração pública, defesa e seguridade social	2.605,77	2.688,76	2.671,20	-0,7	2,5
Serviços domésticos	779,06	837,41	843,30	0,7	8,2
Outros serviços (alojamento, transporte, limpeza urbana e serviços pessoais)	1.632,13	1.742,57	1.727,90	-0,8	5,9

FONTE: IBGE, Diretoria de Pesquisas, Coordenação de Trabalho e Rendimento, Pesquisa Mensal de Emprego.

A tabela a seguir mostra as variações do rendimento médio real domiciliar *per capita* a preços de dezembro de 2013 (em reais)

Rendimento médio real domiciliar <i>per capita</i>					
Regiões Metropolitanas	dezembro de 2012	novembro de 2013	dezembro de 2013	variação mensal	variação anual
Total	1.300,65	1.348,74	1.346,93	-0,1	3,6
Recife	872,16	858,96	882,30	2,7	1,2
Salvador	1.022,79	890,50	883,54	-0,8	-13,6
Belo Horizonte	1.286,18	1.257,11	1.243,91	-1,1	-3,3
Rio de Janeiro	1.377,68	1.470,46	1.492,79	1,5	8,4
São Paulo	1.395,02	1.463,11	1.460,79	-0,2	4,7
Porto Alegre	1.262,96	1.391,11	1.319,62	-5,1	4,5

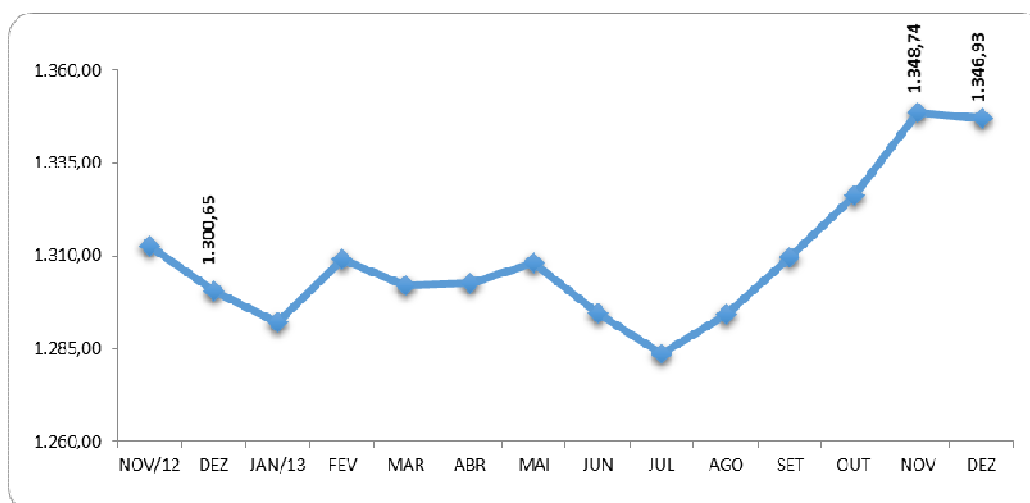
Fonte: IBGE, Diretoria de Pesquisas, Coordenação de Trabalho e Rendimento, Pesquisa Mensal de Emprego.

A tabela a seguir mostra as variações das massas de rendimento médio real habitual e efetivo, em bilhões, a preços de dezembro de 2013, para as seis regiões

Categorias de posição na ocupação	dezembro de 2012	novembro de 2013	dezembro de 2013	variação mensal	variação anual
Massa de rendimento médio real habitual					
População ocupada	45,1	46,6	46,4	-0,4	2,9
Assalariados (empregados e trab. domésticos)	32,4	33,4	33,2	-0,8	2,4
Massa de rendimento médio real efetivo					
Categorias de posição na ocupação	novembro de 2012	outubro de 2013	novembro de 2013	variação mensal	variação anual
População ocupada	48,8	46,6	49,2	5,7	0,9
Assalariados (empregados e trab. domésticos)	36,0	33,4	35,9	7,3	-0,4

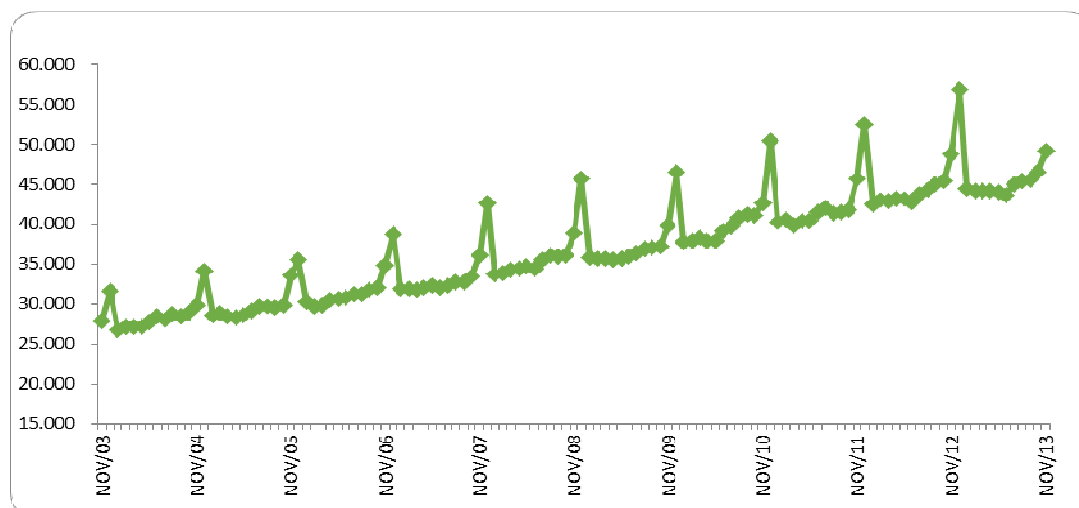
Fonte: IBGE, Diretoria de Pesquisas, Coordenação de Trabalho e Rendimento, Pesquisa Mensal de Emprego.

O gráfico a seguir mostra a evolução, de NOVEMBRO de 2012 a DEZEMBRO de 2013, do **rendimento médio real domiciliar *per capita***, para o total das seis regiões metropolitanas abrangidas pela pesquisa (em reais)



Fonte: IBGE, Diretoria de Pesquisas, Coordenação de Trabalho e Rendimento, Pesquisa Mensal de Emprego.

O gráfico a seguir mostra a evolução, de NOVEMBRO de 2003 a NOVEMBRO de 2013, da massa de rendimento real **efetivo** da população ocupada, para o total das seis regiões metropolitanas abrangidas pela pesquisa (em milhões)



FONTE: IBGE, Diretoria de Pesquisas, Coordenação de Trabalho e Rendimento, Pesquisa Mensal de Emprego.

**Massa de rendimento médio real habitual da população ocupada, por região metropolitana
em milhões (a preços de dezembro de 2013)**

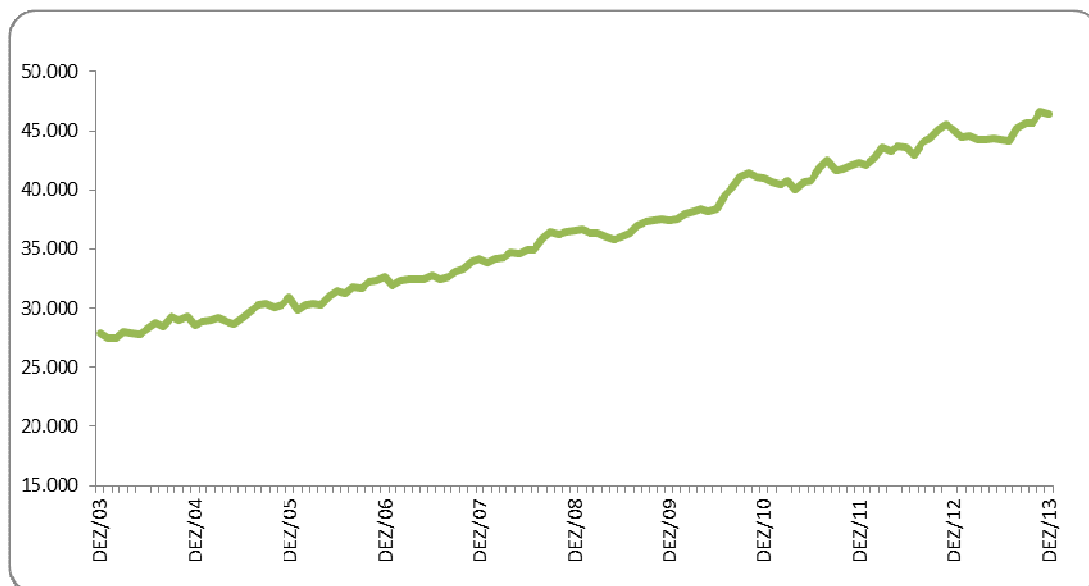
Mês/Ano	TOTAL	Recife	Salvador	B. Horiz.	R. de Jan.	São Paulo	P. Alegre
jan/03	28.823	1.392	1.773	2.592	6.922	13.812	2.179
fev/03	28.677	1.434	1.635	2.523	7.189	13.513	2.221
mar/03	28.312	1.436	1.562	2.556	7.214	13.158	2.248
abr/03	27.962	1.329	1.537	2.541	6.877	13.324	2.235
mai/03	27.546	1.362	1.454	2.535	7.196	12.716	2.211
jun/03	27.725	1.415	1.503	2.592	7.088	12.858	2.194
jul/03	27.374	1.422	1.498	2.432	7.042	12.667	2.230
ago/03	27.988	1.388	1.657	2.471	7.152	12.915	2.312
set/03	27.654	1.386	1.575	2.565	7.100	12.647	2.301
out/03	27.525	1.332	1.504	2.628	7.027	12.648	2.306
nov/03	27.775	1.321	1.558	2.614	6.951	12.916	2.328
dez/03	27.854	1.321	1.605	2.546	6.946	12.993	2.354
jan/04	27.432	1.274	1.561	2.523	6.796	12.826	2.375
fev/04	27.508	1.222	1.545	2.550	6.877	13.047	2.199
mar/04	28.047	1.205	1.544	2.607	7.294	13.060	2.279
abr/04	27.946	1.266	1.558	2.605	7.158	13.060	2.243
mai/04	27.817	1.268	1.525	2.583	6.913	13.285	2.172
jun/04	28.267	1.355	1.570	2.616	6.962	13.379	2.304
jul/04	28.774	1.425	1.621	2.676	7.123	13.472	2.365
ago/04	28.401	1.414	1.603	2.784	6.979	13.215	2.318
set/04	29.273	1.457	1.657	2.823	7.364	13.504	2.377
out/04	28.932	1.427	1.662	2.755	7.230	13.421	2.337
nov/04	29.288	1.441	1.680	2.750	7.268	13.652	2.390
dez/04	28.545	1.388	1.672	2.659	7.062	13.319	2.354
jan/05	28.921	1.310	1.620	2.656	7.486	13.479	2.281
fev/05	29.033	1.329	1.604	2.690	7.358	13.629	2.330
mar/05	29.235	1.295	1.657	2.725	7.252	13.925	2.263
abr/05	28.820	1.364	1.608	2.755	7.169	13.576	2.235
mai/05	28.670	1.354	1.585	2.822	6.937	13.551	2.319
jun/05	29.214	1.421	1.643	2.818	7.018	13.893	2.318
jul/05	29.773	1.471	1.698	2.810	7.161	14.192	2.346
ago/05	30.257	1.481	1.778	2.785	7.428	14.318	2.380
set/05	30.382	1.556	1.854	2.906	7.448	14.128	2.405
out/05	30.081	1.485	1.854	2.799	7.618	13.821	2.434
nov/05	30.307	1.426	1.887	2.825	7.680	14.048	2.384
dez/05	30.905	1.451	1.890	2.851	7.788	14.458	2.416
jan/06	29.901	1.384	1.832	2.786	7.525	13.999	2.333
fev/06	30.291	1.364	1.788	2.843	7.353	14.541	2.358
mar/06	30.388	1.451	1.794	2.913	7.368	14.429	2.398
abr/06	30.327	1.475	1.718	2.960	7.311	14.502	2.335
mai/06	31.017	1.579	1.715	3.161	7.377	14.730	2.429
jun/06	31.475	1.610	1.766	3.143	7.518	14.994	2.424
jul/06	31.219	1.504	1.870	3.182	7.476	14.714	2.449
ago/06	31.843	1.583	1.908	3.238	7.708	14.868	2.515
set/06	31.720	1.540	2.003	3.207	7.784	14.620	2.541
out/06	32.237	1.599	2.047	3.207	7.978	14.893	2.491
nov/06	32.335	1.666	2.068	3.162	7.607	15.263	2.543
dez/06	32.663	1.592	2.052	3.192	7.897	15.382	2.497
jan/07	31.856	1.576	1.965	3.233	7.756	14.881	2.400
fev/07	32.297	1.539	1.910	3.199	7.656	15.490	2.461
mar/07	32.426	1.507	1.921	3.121	8.001	15.329	2.512
abr/07	32.428	1.580	1.915	3.248	7.992	15.126	2.532
mai/07	32.487	1.543	2.069	3.228	8.016	15.072	2.522
jun/07	32.793	1.535	1.980	3.273	8.223	15.161	2.580
jul/07	32.457	1.572	2.016	3.353	8.189	14.678	2.617
ago/07	32.618	1.637	2.012	3.411	8.003	14.901	2.622
set/07	33.126	1.559	2.044	3.366	8.259	15.184	2.684
out/07	33.288	1.571	2.004	3.440	8.115	15.476	2.654
nov/07	33.919	1.607	2.149	3.581	8.196	15.623	2.732
dez/07	34.159	1.602	2.155	3.413	8.077	16.169	2.721
jan/08	33.900	1.595	2.122	3.340	8.008	16.070	2.748
fev/08	34.172	1.541	2.174	3.391	7.976	16.279	2.807
mar/08	34.316	1.501	2.074	3.491	8.222	16.234	2.788
abr/08	34.762	1.586	2.030	3.529	8.747	16.125	2.754
mai/08	34.632	1.491	2.077	3.523	8.643	16.135	2.767
jun/08	34.934	1.475	2.100	3.476	8.857	16.301	2.731
jul/08	34.911	1.517	2.103	3.573	8.934	16.057	2.725

Massa de rendimento médio real habitual da população ocupada, por região metropolitana em milhões (a preços de dezembro de 2013)

Mês/Ano	TOTAL	Recife	Salvador	B. Horiz.	R. de Jan.	São Paulo	P. Alegre
ago/08	35.887	1.555	2.107	3.658	9.280	16.496	2.783
set/08	36.478	1.613	2.256	3.785	9.135	16.856	2.812
out/08	36.277	1.585	2.252	3.843	9.060	16.660	2.853
nov/08	36.441	1.586	2.306	3.795	9.044	16.868	2.827
dez/08	36.613	1.692	2.312	3.920	8.745	17.098	2.837
jan/09	36.721	1.641	2.199	3.601	8.737	17.681	2.865
fev/09	36.301	1.558	2.201	3.665	8.787	17.297	2.799
mar/09	36.310	1.499	2.252	3.623	8.881	17.237	2.815
abr/09	36.049	1.525	2.209	3.596	8.994	16.868	2.845
mai/09	35.805	1.494	2.253	3.781	8.683	16.817	2.772
jun/09	35.993	1.500	2.255	3.861	8.722	16.841	2.806
jul/09	36.357	1.581	2.337	3.870	9.086	16.566	2.894
ago/09	36.970	1.552	2.328	3.897	9.298	16.920	2.953
set/09	37.308	1.648	2.465	3.847	9.227	17.130	2.966
out/09	37.397	1.603	2.540	3.920	9.057	17.275	2.973
nov/09	37.546	1.593	2.409	3.965	9.092	17.468	2.995
dez/09	37.463	1.573	2.374	3.905	8.998	17.606	2.983
jan/10	37.499	1.608	2.314	4.046	9.195	17.281	3.011
fev/10	37.986	1.636	2.359	3.888	9.717	17.275	3.073
mar/10	38.198	1.733	2.349	4.073	9.545	17.453	3.012
abr/10	38.413	1.723	2.477	3.972	9.587	17.508	3.116
mai/10	38.190	1.800	2.555	3.971	9.414	17.289	3.129
jun/10	38.394	1.873	2.497	4.122	9.440	17.245	3.189
jul/10	39.534	1.854	2.548	4.403	9.695	17.813	3.192
ago/10	40.236	1.979	2.632	4.449	9.979	17.917	3.240
set/10	41.084	2.120	2.707	4.511	10.194	18.204	3.303
out/10	41.425	2.173	2.815	4.423	10.261	18.363	3.342
nov/10	41.157	2.177	2.701	4.245	10.396	18.193	3.403
dez/10	40.971	1.987	2.648	4.337	10.597	17.976	3.387
jan/11	40.658	2.065	2.553	4.275	10.497	17.774	3.453
fev/11	40.435	1.852	2.418	4.207	10.877	17.662	3.382
mar/11	40.762	1.963	2.388	4.366	10.694	17.952	3.357
abr/11	40.058	1.900	2.505	4.338	10.183	17.696	3.382
mai/11	40.717	1.958	2.533	4.466	10.452	17.953	3.312
jun/11	40.789	1.935	2.629	4.678	9.949	18.157	3.389
jul/11	41.901	1.990	2.878	4.705	10.252	18.587	3.434
ago/11	42.475	2.029	2.815	4.662	10.937	18.575	3.411
set/11	41.657	1.879	2.885	4.581	10.603	18.362	3.295
out/11	41.788	1.958	2.855	4.624	10.622	18.392	3.282
nov/11	42.059	2.025	2.861	4.627	10.689	18.417	3.389
dez/11	42.344	1.976	2.898	4.636	10.829	18.565	3.394
jan/12	42.114	2.088	2.926	4.722	10.545	18.311	3.477
fev/12	42.787	2.003	2.898	4.628	10.961	18.877	3.378
mar/12	43.623	2.029	2.935	4.903	10.997	19.250	3.471
abr/12	43.247	2.080	2.848	4.955	10.777	19.007	3.537
mai/12	43.758	2.198	2.670	5.050	10.818	19.491	3.494
jun/12	43.618	2.305	2.657	5.063	10.701	19.406	3.458
jul/12	42.990	2.175	2.614	4.984	10.577	19.251	3.362
ago/12	43.985	2.261	2.721	4.956	10.823	19.764	3.434
set/12	44.377	2.241	2.848	5.156	10.954	19.628	3.527
out/12	45.085	2.272	2.845	5.120	11.139	20.126	3.563
nov/12	45.551	2.351	2.818	5.174	11.440	20.186	3.566
dez/12	45.094	2.287	2.887	5.106	11.316	19.978	3.507
jan/13	44.470	2.258	2.716	4.999	11.121	19.799	3.564
fev/13	44.586	2.214	2.704	4.968	11.174	19.894	3.630
mar/13	44.301	2.274	2.650	4.827	11.141	19.800	3.611
abr/13	44.303	2.235	2.716	4.905	11.223	19.642	3.584
mai/13	44.394	2.048	2.730	4.912	11.322	19.733	3.657
jun/13	44.289	2.098	2.796	4.676	11.396	19.569	3.755
jul/13	44.158	2.130	2.736	4.819	11.230	19.500	3.748
ago/13	45.184	2.133	2.743	4.917	11.638	19.917	3.838
set/13	45.607	2.171	2.775	4.942	11.923	20.065	3.730
out/13	45.712	2.160	2.669	4.956	11.752	20.344	3.827
nov/13	46.606	2.310	2.586	5.061	12.082	20.682	3.881
dez/13	46.412	2.316	2.614	4.939	12.278	20.567	3.698

FONTE: IBGE, Diretoria de Pesquisas, Coordenação de Trabalho e Rendimento, Pesquisa Mensal de Emprego.

O gráfico a seguir mostra a evolução, de DEZEMBRO de 2003 a DEZEMBRO de 2013, da massa de rendimento real **habitual** da população ocupada, para o total das seis regiões metropolitanas abrangidas pela pesquisa (em milhões)



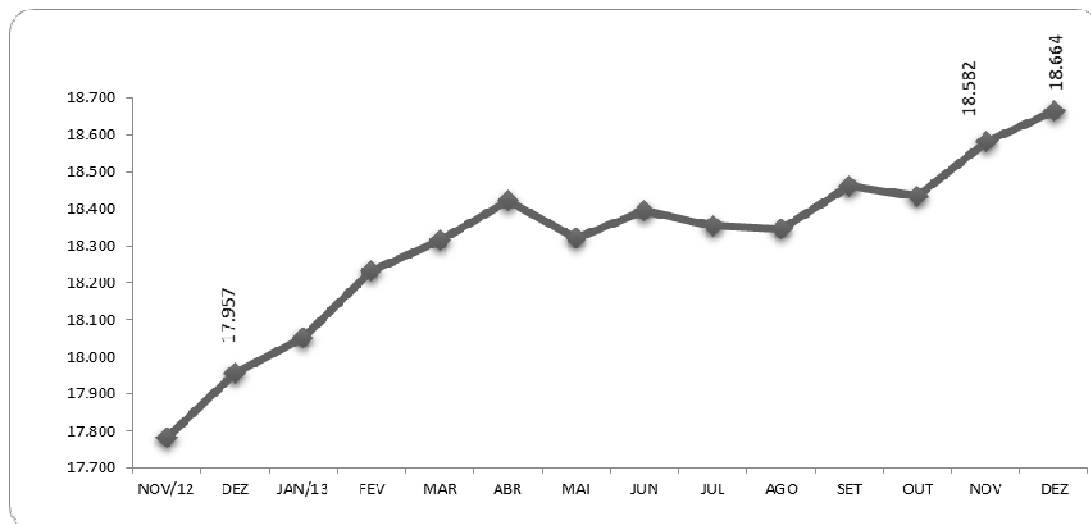
FONTE: IBGE, Diretoria de Pesquisas, Coordenação de Trabalho e Rendimento, Pesquisa Mensal de Emprego.

Indicadores de distribuição da população não economicamente ativa, por região metropolitana, segundo algumas características em dezembro de 2013

População não economicamente ativa (%)	Total das seis áreas	Recife	Salvador	Belo Horizonte	Rio de Janeiro	São Paulo	Porto Alegre
Sexo:							
Masculino	36,5	36,0	36,5	37,4	35,4	36,8	37,1
Feminino	63,5	64,0	63,5	62,6	64,6	63,2	62,9
Faixa etária:							
10 a 14 anos	16,8	17,6	18,1	19,4	15,2	16,4	18,2
15 a 17 anos	9,8	9,2	10,3	10,2	9,5	10,0	9,4
18 a 24 anos	8,9	10,0	11,2	9,4	10,1	7,5	7,9
25 a 49 anos	18,0	22,1	21,4	18,9	17,8	16,3	17,2
50 anos ou mais	46,5	41,1	38,9	42,1	47,3	49,7	47,2
Anos de estudo:							
Sem instrução e menos de 1 ano	5,6	6,9	6,5	5,4	5,0	5,8	4,5
1 a 3 anos	8,7	10,8	9,8	9,7	8,7	7,4	9,9
4 a 7 anos	37,0	34,8	31,0	39,7	32,8	39,6	42,7
8 a 10 anos	19,4	18,4	18,3	17,9	19,8	20,3	17,3
11 anos ou mais	29,3	28,8	34,3	27,3	33,7	26,8	25,6
Por disponibilidade:							
Que não gostaria de trabalhar	90,8	79,6	81,9	87,1	94,6	93,3	92,3
Que gostaria e estava disponível	6,8	16,1	14,8	9,3	3,9	4,7	5,3
Que gostaria e não estava disponível	2,4	4,3	3,3	3,6	1,5	2,0	2,5
Marg. ligada à população econom. ativa	2,7	4,9	6,0	4,2	1,9	1,6	2,8

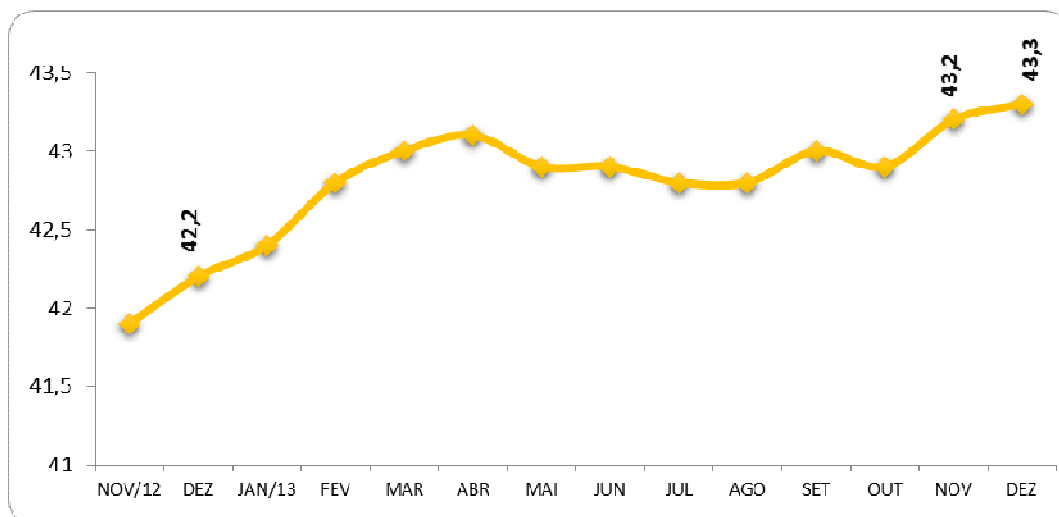
FONTE: IBGE, Diretoria de Pesquisas, Coordenação de Trabalho e Rendimento, Pesquisa Mensal de Emprego.

O gráfico a seguir mostra a evolução, de NOVEMBRO de 2012 a DEZEMBRO de 2013, da população não economicamente ativa, para o total das seis regiões metropolitanas abrangidas pela pesquisa (em mil pessoas)



FONTE: IBGE, Diretoria de Pesquisas, Coordenação de Trabalho e Rendimento, Pesquisa Mensal de Emprego.

O gráfico a seguir mostra a evolução, de NOVEMBRO de 2012 a DEZEMBRO de 2013, da taxa de inatividade, para o total das seis regiões metropolitanas abrangidas pela pesquisa



FONTE: IBGE, Diretoria de Pesquisas, Coordenação de Trabalho e Rendimento, Pesquisa Mensal de Emprego.

Distribuição da população ocupada segundo as categorias de posição na ocupação

Mês e ano	Empregados							Conta Própria	Empregador	Não Remunerado de Conta Própria ou Empregador
	Total	Setor Privado		Setor Público		Trabalhador Doméstico				
		Com Carteira	Sem Cart. + Não remun. Empregado	Militar ou Funcionários Públicos	Com cart. + Sem cart.	Com carteira	Sem carteira			
jan/04	73,3	39,7	15,7	7,1	3,3	2,6	4,9	20,8	5,0	0,9
fev/04	73,1	39,6	15,5	7,1	3,3	2,7	5,0	20,8	5,2	0,9
mar/04	72,9	39,5	15,3	7,1	3,3	2,6	5,1	21,0	5,3	0,8
abr/04	73,2	39,1	16,0	7,1	3,3	2,7	5,0	20,5	5,3	1,0
mai/04	73,8	39,3	16,1	7,1	3,4	2,8	5,1	19,8	5,4	0,9
jun/04	73,7	39,1	16,1	7,2	3,5	2,8	4,9	19,8	5,6	0,9
jul/04	73,5	39,0	15,9	7,4	3,4	2,7	5,0	20,1	5,4	0,9
ago/04	73,5	38,6	15,9	7,3	3,6	2,8	5,0	20,2	5,4	0,9
set/04	73,6	38,8	16,0	7,3	3,4	2,7	5,4	20,4	5,3	0,8
out/04	73,8	39,3	16,0	7,4	3,1	2,7	5,4	20,2	5,1	0,8
nov/04	74,0	39,6	15,9	7,4	3,1	2,7	5,3	20,1	5,1	0,8
dez/04	74,3	39,5	16,6	7,3	3,0	2,7	5,4	19,8	5,1	0,8
jan/05	74,3	39,7	16,3	7,3	3,1	2,9	5,1	19,8	5,2	0,7
fev/05	74,5	40,4	15,7	7,2	3,2	2,8	5,2	19,4	5,3	0,8
mar/05	74,4	40,3	15,5	7,4	3,1	2,9	5,1	19,6	5,2	0,8
abr/05	74,9	40,3	15,8	7,4	3,1	3,0	5,2	19,0	5,3	0,8
mai/05	75,1	40,5	15,7	7,3	3,1	3,0	5,4	19,0	5,2	0,7
jun/05	74,8	40,4	15,6	7,1	3,4	3,0	5,4	19,2	5,2	0,7
jul/05	74,9	40,2	15,6	7,3	3,2	3,0	5,6	19,2	5,0	0,9
ago/05	74,6	40,0	15,6	7,2	3,5	2,9	5,4	19,4	5,1	0,9
set/05	74,5	40,2	15,4	7,3	3,4	2,9	5,3	19,6	5,1	0,8
out/05	74,6	40,1	15,8	7,5	3,2	2,8	5,3	19,5	5,1	0,8
nov/05	74,8	40,3	15,7	7,5	3,1	2,9	5,2	19,4	5,0	0,8
dez/05	74,8	40,9	15,4	7,2	3,3	2,9	5,2	19,3	5,1	0,7
jan/06	75,3	41,1	15,2	7,5	3,2	2,8	5,4	18,8	5,1	0,8
fev/06	75,2	41,4	14,8	7,6	3,1	2,8	5,4	19,1	4,9	0,8
mar/06	75,0	41,3	14,5	7,8	3,3	2,9	5,3	19,0	5,2	0,8
abr/06	75,5	41,8	14,6	7,6	3,4	2,8	5,3	18,8	4,9	0,7
mai/06	75,1	41,7	14,5	7,3	3,4	2,8	5,3	19,1	5,1	0,8
jun/06	74,9	41,2	14,7	7,3	3,5	2,9	5,4	19,2	5,1	0,8
jul/06	75,5	41,4	14,9	7,2	3,6	3,0	5,4	19,1	4,8	0,6
ago/06	75,4	41,2	14,9	7,3	3,5	2,9	5,5	18,8	4,9	0,8
set/06	75,4	41,2	15,2	7,2	3,5	2,8	5,6	19,0	4,8	0,8
out/06	75,2	41,5	14,9	7,2	3,3	2,9	5,3	19,3	4,8	0,7
nov/06	74,9	41,5	14,8	7,3	3,2	3,0	5,2	19,5	4,9	0,8
dez/06	74,5	41,6	14,4	7,1	3,2	2,8	5,3	19,8	4,9	0,8
jan/07	74,9	41,7	14,4	7,5	3,1	2,9	5,2	19,6	4,8	0,8
fev/07	75,2	42,0	14,0	7,7	3,2	2,8	5,5	19,4	4,7	0,7
mar/07	75,0	41,8	14,0	7,5	3,3	2,8	5,6	19,5	4,7	0,8
abr/07	75,3	42,1	14,3	7,3	3,3	2,9	5,4	19,1	4,8	0,7
mai/07	75,3	42,2	14,0	7,4	3,2	3,0	5,5	19,4	4,6	0,7
jun/07	74,9	41,9	14,0	7,4	3,2	3,0	5,4	19,7	4,8	0,7
jul/07	75,2	42,3	13,8	7,3	3,4	3,0	5,4	19,4	4,7	0,7
ago/07	75,3	42,9	13,6	7,2	3,4	2,9	5,3	19,0	5,1	0,7
set/07	75,3	42,8	13,9	7,1	3,3	3,0	5,2	19,3	4,8	0,6
out/07	75,5	43,0	13,9	7,3	3,2	2,9	5,2	19,2	4,7	0,6
nov/07	75,3	43,4	13,7	7,2	3,1	2,9	5,0	19,3	4,8	0,6
dez/07	75,2	43,2	13,9	7,2	3,0	2,8	5,1	19,4	4,7	0,7
jan/08	75,4	43,8	13,5	7,3	3,0	2,8	5,0	19,3	4,6	0,7
fev/08	75,4	44,0	13,1	7,6	3,1	2,8	4,9	19,1	4,8	0,7
mar/08	75,5	43,9	13,3	7,7	3,0	2,9	4,8	19,2	4,6	0,7
abr/08	75,9	44,3	13,1	7,5	3,1	2,9	5,0	18,7	4,8	0,7
mai/08	76,0	44,2	13,2	7,5	3,1	2,9	5,1	18,7	4,6	0,7
jun/08	75,8	43,9	13,4	7,5	3,1	3,0	4,9	18,9	4,7	0,7
jul/08	76,1	43,8	13,8	7,4	3,1	3,0	4,9	18,5	4,7	0,7
ago/08	76,1	43,7	13,9	7,7	3,0	2,9	4,9	18,9	4,5	0,6
set/08	76,1	43,9	13,8	7,6	3,1	2,8	5,0	18,6	4,6	0,6
out/08	76,2	44,4	13,5	7,7	3,1	2,8	4,8	18,5	4,6	0,6
nov/08	76,1	44,4	13,4	7,7	2,9	2,7	4,8	18,8	4,6	0,6
dez/08	76,0	44,7	13,2	7,6	3,1	2,7	4,6	18,7	4,7	0,6

Mês e ano	Empregados							Conta Própria	Empregador	Não Remunerado de Conta Própria ou Empregador
	Total	Setor Privado		Setor Público		Trabalhador Doméstico				
		Com Carteira	Sem Carteira + Não Remunerado Empregado	Militar ou Funcionários Públicos	Com cart. + Sem cart.	Com carteira	Sem carteira			
jan/09	76,1	44,9	12,8	7,9	2,9	2,9	4,7	18,6	4,7	0,7
fev/09	75,9	44,8	12,7	7,6	3,1	2,9	4,8	18,9	4,6	0,6
mar/09	75,9	44,5	12,5	7,9	3,1	3,0	4,8	18,8	4,6	0,7
abr/09	76,1	45,0	12,5	7,6	3,1	2,9	5,0	18,6	4,7	0,6
mai/09	76,3	44,9	12,6	7,5	3,4	2,9	4,9	18,5	4,6	0,6
jun/09	76,2	44,8	12,9	7,7	3,2	2,9	4,8	18,5	4,6	0,6
jul/09	76,3	45,1	12,6	7,5	3,2	2,9	4,9	18,7	4,4	0,6
ago/09	76,1	44,5	12,6	8,0	3,2	2,8	5,0	18,8	4,5	0,6
set/09	75,9	44,2	12,8	7,8	3,3	2,8	5,0	18,8	4,6	0,7
out/09	75,7	44,3	12,5	7,6	3,3	2,8	5,0	19,2	4,5	0,6
nov/09	75,8	44,5	12,8	7,5	3,3	2,8	4,8	19,1	4,5	0,6
dez/09	75,9	44,7	12,8	7,4	3,2	2,8	5,0	19,1	4,5	0,6
jan/10	76,1	45,5	12,3	7,4	3,1	2,9	5,0	18,9	4,3	0,6
fev/10	76,3	46,0	12,1	7,5	3,0	2,8	4,8	18,6	4,5	0,5
mar/10	76,3	46,0	12,2	7,3	3,2	2,9	4,7	18,6	4,5	0,6
abr/10	76,6	46,4	12,1	7,4	3,2	2,8	4,7	18,3	4,5	0,5
mai/10	76,5	46,3	12,2	7,3	3,4	2,8	4,6	18,4	4,5	0,5
jun/10	76,7	46,4	12,2	7,4	3,4	2,7	4,6	18,1	4,7	0,5
jul/10	76,6	46,3	12,3	7,6	3,2	2,7	4,5	18,4	4,5	0,5
ago/10	76,6	46,2	12,2	7,6	3,5	2,7	4,4	18,4	4,5	0,5
set/10	76,9	46,4	12,2	7,8	3,3	2,7	4,4	18,1	4,5	0,5
out/10	76,7	46,3	12,0	7,9	3,4	2,6	4,6	18,3	4,5	0,5
nov/10	76,5	46,7	11,5	7,8	3,4	2,6	4,4	18,6	4,5	0,5
dez/10	76,9	47,0	11,7	7,7	3,2	2,7	4,5	18,1	4,5	0,6
jan/11	77,2	47,4	11,8	7,8	3,1	2,6	4,4	18,2	4,2	0,4
fev/11	77,0	48,1	11,3	7,5	3,1	2,7	4,2	18,3	4,3	0,4
mar/11	77,5	48,2	11,4	7,5	3,2	2,9	4,3	17,9	4,1	0,5
abr/11	77,5	48,4	11,5	7,3	3,3	2,7	4,3	18,0	4,1	0,5
mai/11	77,2	48,2	11,5	7,3	3,3	2,7	4,2	18,1	4,3	0,5
jun/11	77,4	48,2	11,2	7,5	3,4	2,7	4,3	17,8	4,4	0,4
jul/11	77,4	48,6	11,2	7,6	3,2	2,6	4,1	17,7	4,5	0,4
ago/11	77,2	48,6	10,9	7,5	3,4	2,6	4,2	17,8	4,5	0,4
set/11	77,5	48,7	10,9	7,8	3,3	2,6	4,2	17,5	4,5	0,4
out/11	77,5	49,0	10,7	7,7	3,2	2,6	4,2	17,8	4,3	0,4
nov/11	77,3	48,9	10,6	7,5	3,4	2,7	4,1	18,0	4,3	0,4
dez/11	77,3	49,2	10,7	7,6	3,0	2,5	4,2	17,9	4,4	0,4
jan/12	77,3	49,5	10,6	7,8	2,9	2,5	4,1	18,1	4,2	0,4
fev/12	77,3	49,7	10,3	7,7	2,8	2,6	4,1	17,9	4,4	0,4
mar/12	77,2	49,2	10,7	7,9	2,8	2,6	4,0	18,0	4,5	0,3
abr/12	77,2	48,9	10,5	7,9	3,1	2,6	4,1	18,0	4,4	0,3
mai/12	77,2	48,9	10,4	8,0	3,0	2,7	4,1	17,9	4,5	0,4
jun/12	77,3	48,7	10,8	7,9	3,2	2,7	4,0	17,7	4,7	0,4
jul/12	77,4	49,2	10,5	7,8	3,2	2,7	4,0	17,8	4,4	0,3
ago/12	77,6	49,5	10,4	7,9	3,2	2,6	4,0	17,5	4,5	0,4
set/12	77,6	49,3	10,6	7,6	3,5	2,6	4,1	17,5	4,5	0,4
out/12	77,4	49,1	10,5	7,7	3,7	2,5	3,9	17,7	4,5	0,4
nov/12	77,2	48,7	10,7	7,6	3,7	2,5	4,0	17,7	4,7	0,4
dez/12	77,5	49,4	10,6	7,5	3,6	2,5	4,0	17,6	4,4	0,4
jan/13	77,3	50,1	10,1	7,6	3,3	2,4	3,7	17,9	4,5	0,3
fev/13	77,1	50,0	10,1	7,5	3,4	2,5	3,6	17,9	4,6	0,4
mar/13	77,2	49,9	9,8	7,8	3,4	2,5	3,7	18,1	4,4	0,3
abr/13	77,1	50,0	9,8	7,8	3,5	2,4	3,7	18,0	4,5	0,3
mai/13	77,1	49,7	9,9	8,0	3,2	2,6	3,7	18,0	4,5	0,4
jun/13	77,1	49,9	9,6	8,3	3,0	2,5	3,7	18,0	4,5	0,3
jul/13	77,1	50,2	9,7	8,0	3,0	2,7	3,6	18,0	4,5	0,3
ago/13	77,4	50,4	9,7	8,0	3,1	2,6	3,6	17,9	4,4	0,3
set/13	77,6	51,0	9,5	8,2	3,0	2,6	3,4	17,9	4,2	0,3
out/13	77,4	51,0	9,2	8,2	3,1	2,5	3,4	18,0	4,3	0,3
nov/13	77,1	50,6	9,4	8,0	3,3	2,4	3,4	18,1	4,6	0,3
dez/13	77,2	50,7	9,4	8,1	3,1	2,5	3,4	18,2	4,5	0,2

FONTE: IBGE, Diretoria de Pesquisas, Coordenação de Trabalho e Rendimento, Pesquisa Mensal de Emprego.

Rio de Janeiro, 30 de janeiro de 2014.