

# Indicadores IBGE

**Pesquisa Mensal de Emprego  
Fevereiro 2014**

Instituto Brasileiro de Geografia  
e Estatística - IBGE

---

Presidenta da República

**Dilma Rousseff**

Ministra do Planejamento, Orçamento e Gestão

**Miriam Belchior**

## **INSTITUTO BRASILEIRO DE GEOGRAFIA E ESTATÍSTICA - IBGE**

Presidenta

**Wasmália Bivar**

Diretor Executivo

**Fernando J. Abrantes**

### **ÓRGÃOS ESPECÍFICOS SINGULARES**

Diretoria de Pesquisas

**Marcia Maria Melo Quintslr**

Diretoria de Geociências

**Wadhi João Scandar Neto**

Diretoria de Informática

**Paulo César Moraes Simões**

Centro de Documentação e Disseminação de Informações

**David Wu Tai**

Escola Nacional de Ciências Estatísticas

**Denise Britz do Nascimento Silva**

### **UNIDADE RESPONSÁVEL**

Diretoria de Pesquisas

Coordenação de Trabalho e Rendimento

**Cimar Azeredo Pereira**

### **EQUIPE TÉCNICA**

Gerência da Pesquisa Mensal de Emprego

**Cimar Azeredo Pereira**

Análise dos Resultados

**Cimar Azeredo Pereira**

**Angela Maria Broquá Mello**

**Adriana Araújo Beringuy**

**Flávia Vinhaes Santos**

**William Araújo Kratochwill**

Equipe de Crítica, Imputação, Programação e  
Tabulação dos Indicadores

**Fabiane Cirino de Oliveira Santos**

**Lino Eduardo Rodrigues Pereira**

**Maira Bonna Lenzi**

**Marcus Vinícius Moraes Fernandes**

Equipe de Acompanhamento e Controle

**Helena de Mello Pereira**

Equipe de Controle de Material de Campo

**Luiz Cláudio da Silva Malvino**

**Michelle Menegardo**

Equipe de Analistas de Sistemas

**Patrícia Zamprogno Tavares**

Equipe de Estagiários

**Andreza Correa dos Santos**

**Ramon Oliveira dos Santos**

## **Indicadores IBGE**

Plano de divulgação:

Trabalho e rendimento

Pesquisa mensal de emprego

Agropecuária

Estatística da produção agrícola\*

Estatística da produção pecuária\*

Indústria

Pesquisa industrial mensal: emprego e salário

Pesquisa industrial mensal: produção física Brasil

Pesquisa industrial mensal: produção física regional

Comércio

Pesquisa mensal de comércio

Serviços

Pesquisa mensal de serviços

Índices, preços e custos

Índice de preços ao produtor - indústrias de transformação

Sistema nacional de índices de preços ao consumidor: INPC

- IPCA

Sistema nacional de índices de preços ao consumidor:

IPCA-E

Sistema nacional de pesquisa de custos e índices da

construção civil

Contas nacionais trimestrais

Contas nacionais trimestrais: indicadores de volume e valores  
correntes

\*Continuação de: Estatística da produção agropecuária, a partir de  
janeiro de 2006.

"Iniciado em 1982, com a divulgação de indicadores sobre trabalho e rendimento, indústria e preços, o periódico Indicadores IBGE passou a incorporar, no decorrer das décadas seguintes, informações sobre agropecuária, contas nacionais trimestrais e serviços, visando contemplar as variadas demandas por estatísticas conjunturais para o País. Outros temas poderão ser abarcados futuramente, de acordo com as necessidades de informação identificadas. O periódico é subdividido em fascículos por temas específicos, que incluem tabelas de resultados, comentários e notas metodológicas. As informações apresentadas estão disponíveis em diferentes níveis geográficos: nacional, regional e metropolitano, variando por fascículo".

SUMÁRIO  
ESTIMATIVAS PARA O MÊS DE FEVEREIRO DE 2014 ..... 3

# PESQUISA MENSAL DE EMPREGO

## ESTIMATIVAS PARA O MÊS DE FEVEREIRO DE 2014

### REGIÕES METROPOLITANAS DE:

RECIFE, SALVADOR, BELO HORIZONTE,  
RIO DE JANEIRO, SÃO PAULO e PORTO ALEGRE.

## ***Taxa de desocupação e rendimento sobem***

Segundo os resultados da Pesquisa Mensal de Emprego, apurada em fevereiro de 2014, o **número de pessoas com 10 anos ou mais de idade** (*consideradas em idade ativa*), para o conjunto das seis regiões metropolitanas onde a pesquisa é investigada, foi estimado em 43,1 milhões. Esta estimativa registrou variação positiva de 0,3% quando comparada com janeiro de 2014. Frente a fevereiro de 2013 este contingente aumentou 1,4%.

A **população economicamente ativa** (*formada pelos contingentes de ocupados e desocupados*) foi estimada em fevereiro de 2014, para o conjunto das seis regiões pesquisadas, em 24,2 milhões de pessoas. Este indicador não apresentou variação estatisticamente significativa tanto na comparação mensal (janeiro de 2014) quanto na anual (fevereiro de 2013).

A **taxa de atividade** (*proporção de pessoas economicamente ativas em relação à população em idade ativa*) de fevereiro de 2014 foi estimada em 56,1% para o conjunto das seis regiões pesquisadas. Este resultado foi considerado estável na comparação com janeiro último e, frente a fevereiro de 2013, esse indicador apresentou declínio de 1,1 ponto percentual.

O contingente de **pessoas ocupadas** em fevereiro de 2014, foi estimado em 23,0 milhões para o conjunto das seis regiões, indicando estabilidade em relação a janeiro de 2014. Na comparação com fevereiro do ano passado esse contingente também não assinalou variação significativa. Regionalmente, a análise mensal mostrou que, de janeiro para fevereiro de 2014, a **população ocupada** caiu 1,3% em Belo Horizonte e nas demais regiões não variou significativamente. Frente a fevereiro do ano passado, essa população manteve-se estável.

Na análise do contingente de ocupados por grupamentos de atividade, para o conjunto das seis regiões, de janeiro para fevereiro de 2014, foi observada variação significativa no grupamento do *Comércio, reparação de veículos automotores e de objetos pessoais e domésticos e comércio a varejo de combustíveis* (queda de 2,5%). Em relação a fevereiro de 2013, houve estabilidade em todos os grupamentos.

O **nível da ocupação** (*proporção de pessoas ocupadas em relação às pessoas em idade ativa*) foi estimado em fevereiro de 2014 em 53,3% para o total das seis regiões investigadas, representando redução de 0,4 ponto percentual em relação ao mês anterior. No confronto com fevereiro de 2013 (54,0%), esse indicador reduziu 0,7 ponto percentual. Regionalmente, na comparação mensal, ocorreu queda em Belo Horizonte e no Rio de Janeiro (1,0 e 0,8 ponto percentual, respectivamente). No confronto com fevereiro do ano passado, essas duas regiões também apresentaram queda (1,5 e 1,1 ponto percentual, respectivamente).

O **número de trabalhadores com carteira de trabalho assinada no setor privado**, no mês de fevereiro de 2014, foi estimado em 11,7 milhões no conjunto das seis regiões pesquisadas. Este resultado não variou frente a janeiro último e também quando comparado com fevereiro de 2013.

O **contingente de desocupados**, em fevereiro de 2014, foi estimado em 1,2 milhão de pessoas no conjunto das seis regiões investigadas, apresentando elevação de 6,9% frente a janeiro. Em relação a fevereiro de 2013, esse contingente ficou 8,3% menor. Na análise regional, o **contingente de desocupados**, em comparação com janeiro último, manteve-se estável em todas as regiões. No confronto com fevereiro de 2013, subiu 52,0% na Região Metropolitana de Salvador e registrou declínio no Rio de Janeiro e em São Paulo (de 16,2% e 16,1%, respectivamente).

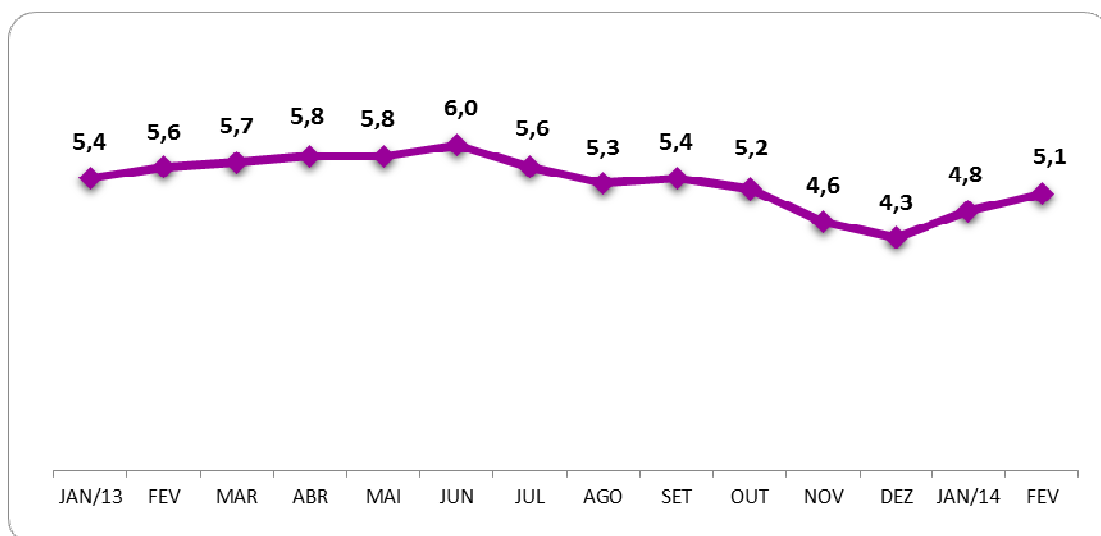
A taxa de desocupação em fevereiro de 2014, foi estimada em 5,1% para o conjunto das seis regiões metropolitanas investigadas. Frente a janeiro (4,8%), a taxa apresentou alta de 0,3 ponto percentual. Em relação a fevereiro do ano passado (5,6%), esse indicador declinou meio ponto percentual.

Regionalmente, a análise mensal mostrou que a taxa de desocupação registrou movimentação significativa de janeiro para fevereiro na Região Metropolitana de Salvador (passou de 8,0% para 9,0%). Em relação a fevereiro de 2013, a taxa aumentou 2,8 pontos percentuais em Salvador. Apresentou retração de um 1,0 ponto percentual em São Paulo e de 0,7 ponto percentual no Rio de Janeiro, ficando estável nas demais regiões.

O rendimento médio real habitual dos trabalhadores foi estimado, para o conjunto das seis regiões pesquisadas, no mês de fevereiro de 2014, em R\$ 2.015,60. Este resultado foi 0,8% maior do que o verificado no mês anterior e 3,1% acima do registrado em fevereiro de 2013 (R\$ 1.954,99). Regionalmente, em relação a janeiro de 2014, o rendimento dos trabalhadores subiu nas Regiões Metropolitanas de Salvador (10,4%), Belo Horizonte (0,5%), Rio de Janeiro (0,5%) e São Paulo, 0,4%. Ficou estável em Recife e caiu em Porto Alegre, 1,3%. No confronto com fevereiro de 2013, apresentou elevação em todas as regiões.

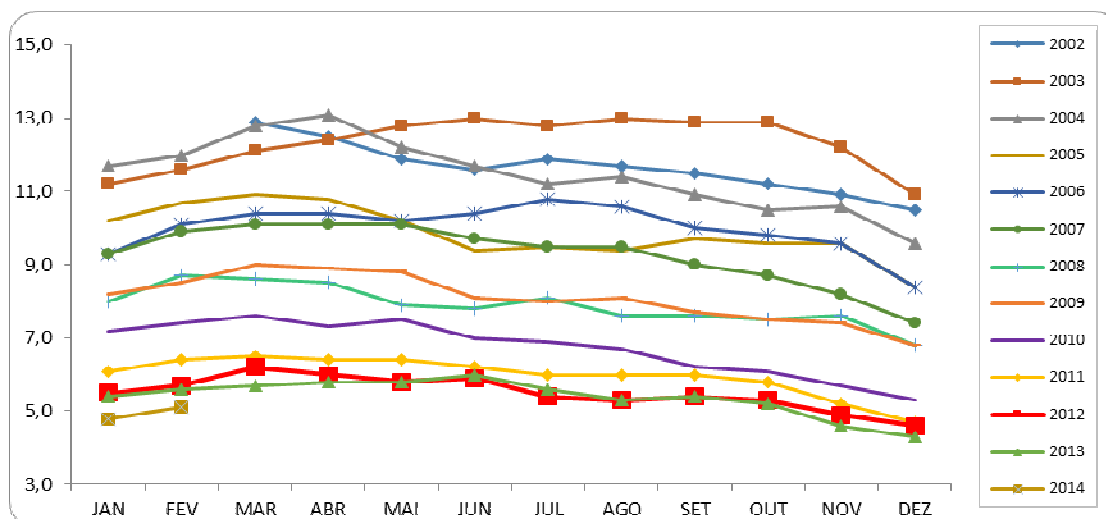
A massa de rendimento médio real habitual dos ocupados foi estimada em 47,1 bilhões em fevereiro de 2014, superior 1,0% em relação a janeiro. Na comparação com fevereiro do ano passado esta estimativa aumentou 4,1%.

O gráfico a seguir mostra a evolução da taxa de desocupação de JANEIRO de 2013 a FEVEREIRO de 2014 no total das seis regiões metropolitanas abrangidas pela pesquisa



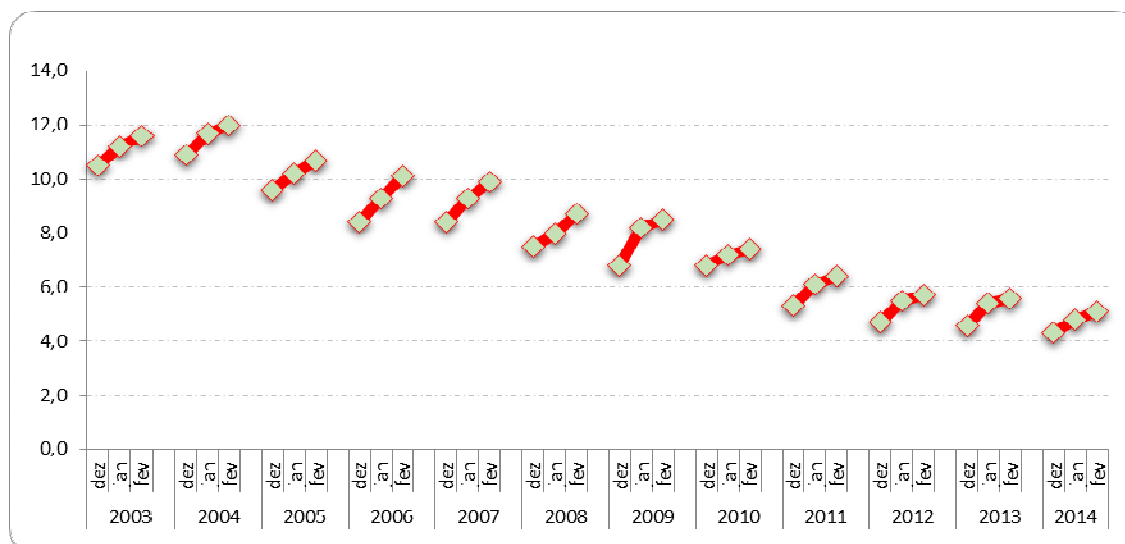
FONTE: IBGE, Diretoria de Pesquisas, Coordenação de Trabalho e Rendimento, Pesquisa Mensal de Emprego.

O gráfico a seguir mostra a evolução da taxa de desocupação de MARÇO de 2002 a FEVEREIRO de 2014, no total das seis regiões metropolitanas abrangidas pela pesquisa



FONTE: IBGE, Diretoria de Pesquisas, Coordenação de Trabalho e Rendimento, Pesquisa Mensal de Emprego.

O gráfico a seguir mostra a evolução da taxa de desocupação dos meses de DEZEMBRO, JANEIRO e FEVEREIRO de 2003 a 2014, no total das seis regiões metropolitanas abrangidas pela pesquisa



FONTE: IBGE, Diretoria de Pesquisas, Coordenação de Trabalho e Rendimento, Pesquisa Mensal de Emprego.

**Indicadores de distribuição da população em idade ativa, por região metropolitana, segundo algumas características em fevereiro de 2014**

População em idade ativa (%)	Total das seis áreas	Recife	Salvador	Belo Horizonte	Rio de Janeiro	São Paulo	Porto Alegre
<b>Sexo:</b>							
Masculino	46,0	45,1	44,3	46,6	45,4	46,6	46,7
Feminino	54,0	54,9	55,7	53,4	54,6	53,4	53,3
<b>Faixa etária:</b>							
10 a 14 anos	7,2	8,2	7,6	7,8	7,0	6,8	7,4
15 a 17 anos	5,2	5,3	5,5	5,9	5,0	5,1	5,2
16 a 24 anos	15,3	15,8	16,9	16,9	14,7	14,9	14,8
18 a 24 anos	11,8	12,4	13,2	12,8	11,4	11,5	11,5
25 a 49 anos	42,2	42,9	44,3	43,3	40,3	42,8	40,8
50 anos ou mais	33,6	31,2	29,4	30,1	36,4	33,7	35,2
<b>Anos de estudo</b>							
Sem instrução e menos de 1 ano	3,1	4,5	3,5	3,4	2,8	2,9	2,8
1 a 3 anos	4,9	6,2	5,3	5,3	4,8	4,5	5,2
4 a 7 anos	24,2	25,0	22,0	27,0	22,6	23,9	28,0
8 a 10 anos	18,2	16,6	17,6	18,3	18,1	18,5	18,7
11 anos ou mais	49,6	47,4	51,6	46,0	51,6	50,2	45,1

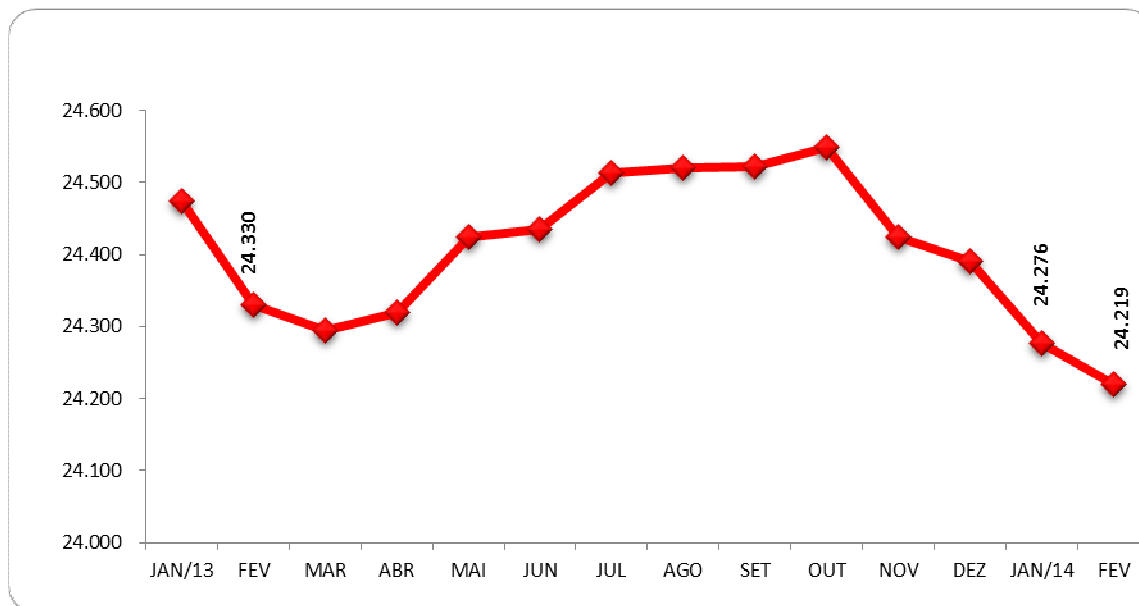
FONTE: IBGE, Diretoria de Pesquisas, Coordenação de Trabalho e Rendimento, Pesquisa Mensal de Emprego.

**Indicadores de distribuição da população economicamente ativa, por região metropolitana, segundo algumas características em fevereiro de 2014**

População economicamente ativa (%)	Total das seis áreas	Recife	Salvador	Belo Horizonte	Rio de Janeiro	São Paulo	Porto Alegre
<b>Sexo:</b>							
Masculino	53,7	53,7	50,9	53,2	54,8	53,9	53,8
Feminino	46,3	46,3	49,1	46,8	45,2	46,1	46,2
<b>Condição no domicílio:</b>							
Principal responsável	47,2	45,0	46,0	44,7	50,4	46,3	48,7
Outros membros	52,8	55,0	54,0	55,3	49,6	53,7	51,3
<b>Faixa etária:</b>							
10 a 14 anos	0,1	0,1	0,2	0,1	0,1	0,2	0,2
15 a 17 anos	1,6	0,8	1,8	2,2	0,9	1,8	2,1
18 a 24 anos	13,7	13,9	14,3	15,0	11,5	14,3	14,3
25 a 49 anos	60,9	62,0	62,7	61,1	60,6	61,0	58,9
50 anos ou mais	23,6	23,1	20,9	21,5	26,9	22,8	24,5
<b>Anos de estudo:</b>							
Sem instrução e menos de 1 ano	1,3	2,1	1,6	1,3	1,2	1,2	1,1
1 a 3 anos	2,6	3,3	2,7	2,5	2,4	2,6	2,5
4 a 7 anos	15,1	16,1	14,9	18,5	13,8	14,3	17,4
8 a 10 anos	16,3	14,1	15,8	17,8	15,7	16,3	19,0
11 anos ou mais	64,7	64,3	65,1	59,8	66,8	65,6	60,0

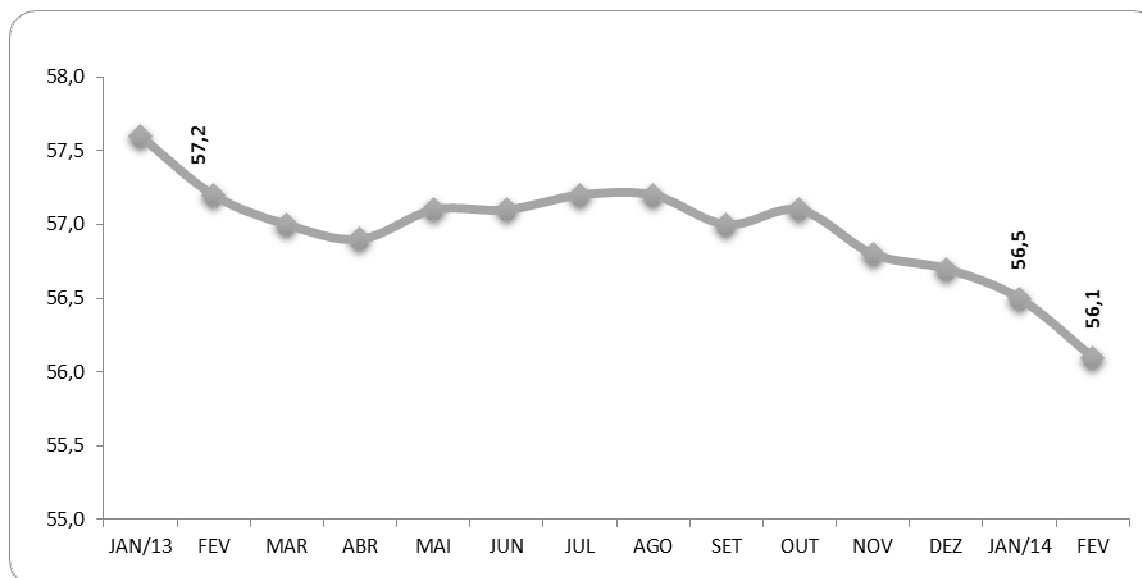
FONTE: IBGE, Diretoria de Pesquisas, Coordenação de Trabalho e Rendimento, Pesquisa Mensal de Emprego.

O gráfico a seguir mostra a evolução, de JANEIRO de 2013 a FEVEREIRO de 2014, da população economicamente ativa, para o total das seis regiões metropolitanas abrangidas pela pesquisa (em mil pessoas)



FONTE: IBGE, Diretoria de Pesquisas, Coordenação de Trabalho e Rendimento, Pesquisa Mensal de Emprego.

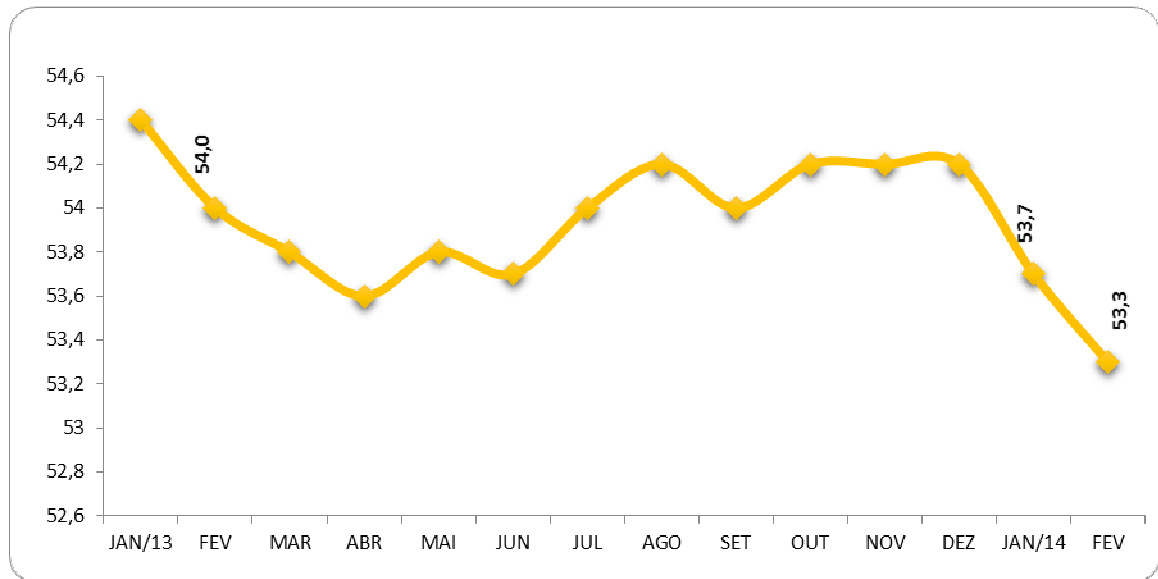
O gráfico a seguir mostra a evolução, de JANEIRO de 2013 a FEVEREIRO de 2014, da taxa de atividade, para o total das seis regiões metropolitanas abrangidas pela pesquisa



FONTE: IBGE, Diretoria de Pesquisas, Coordenação de Trabalho e Rendimento, Pesquisa Mensal de Emprego.



O gráfico a seguir mostra a evolução, de JANEIRO de 2013 a FEVEREIRO de 2014, do nível da ocupação, para o total das seis regiões metropolitanas abrangidas pela pesquisa.



FONTE: IBGE, Diretoria de Pesquisas, Coordenação de Trabalho e Rendimento, Pesquisa Mensal de Emprego.

## Evolução do nível da ocupação, por região metropolitana, desde janeiro de 2004

Nível da ocupação (%)							
Mês/ano	TOTAL	Recife	Salvador	B. Horiz.	R. de Jan.	S. Paulo	P. Alegre
jan/04	49,6	43,1	48,0	49,5	48,6	51,5	51,2
<b>fev/04</b>	<b>49,6</b>	<b>43,0</b>	<b>47,6</b>	<b>50,0</b>	<b>49,5</b>	<b>51,2</b>	<b>50,1</b>
mar/04	49,8	43,2	47,1	50,3	49,9	51,3	50,5
abr/04	50,0	43,8	46,9	50,8	50,0	51,4	50,9
mai/04	50,3	43,5	47,5	50,7	49,9	52,2	51,1
jun/04	50,4	43,0	47,6	51,2	50,1	52,1	51,3
jul/04	50,8	43,2	48,0	51,5	50,5	52,6	51,2
ago/04	51,0	43,0	49,1	52,3	50,9	52,6	51,1
set/04	51,4	44,0	49,9	52,3	51,2	53,0	51,9
out/04	51,4	44,2	50,3	52,0	50,3	53,3	52,4
nov/04	51,4	43,8	50,2	52,0	50,0	53,6	52,1
dez/04	51,3	44,1	49,8	51,4	49,8	53,5	52,8
jan/05	50,4	43,0	49,4	49,9	49,7	52,4	51,5
<b>fev/05</b>	<b>50,3</b>	<b>42,2</b>	<b>48,8</b>	<b>49,9</b>	<b>49,8</b>	<b>52,4</b>	<b>50,9</b>
mar/05	50,6	42,6	48,7	50,1	49,7	53,2	50,7
abr/05	50,5	42,5	48,2	50,6	49,2	53,0	51,4
mai/05	51,2	43,4	49,0	52,1	49,5	53,6	52,7
jun/05	51,1	43,5	49,2	52,1	49,8	53,3	52,5
jul/05	51,0	43,1	49,5	51,3	49,5	53,4	52,4
ago/05	51,2	43,1	50,0	51,3	49,8	53,5	52,5
set/05	51,5	43,2	50,2	52,5	50,4	53,5	52,4
out/05	51,4	43,8	49,9	52,2	49,9	53,5	52,6
nov/05	51,3	43,2	49,9	52,3	50,2	53,3	53,1
dez/05	51,5	43,4	50,0	52,6	50,2	53,4	53,0
jan/06	50,8	42,6	49,9	51,4	49,9	52,8	51,7
<b>fev/06</b>	<b>50,6</b>	<b>42,4</b>	<b>49,7</b>	<b>51,2</b>	<b>49,7</b>	<b>52,7</b>	<b>51,2</b>
mar/06	50,6	42,2	49,4	51,7	49,5	52,6	51,8
abr/06	50,4	43,2	48,4	51,7	49,3	52,3	51,3
mai/06	50,5	43,7	48,5	53,2	49,1	52,1	52,0
jun/06	50,9	43,8	49,2	53,6	49,1	52,6	52,7
jul/06	51,1	43,5	49,3	53,8	49,7	52,8	52,0
ago/06	51,5	43,1	49,7	54,4	50,4	53,1	52,7
set/06	52,0	45,1	49,9	54,8	50,8	53,7	52,9
out/06	51,8	44,9	49,9	54,3	50,6	53,6	52,1
nov/06	51,9	45,6	51,1	54,1	50,0	53,8	52,2
dez/06	51,8	45,0	51,5	54,1	50,2	53,7	51,9
jan/07	51,2	43,9	51,2	53,1	49,9	53,0	50,6
<b>fev/07</b>	<b>50,8</b>	<b>43,1</b>	<b>50,7</b>	<b>52,9</b>	<b>49,5</b>	<b>52,7</b>	<b>50,6</b>
mar/07	51,1	42,9	50,6	53,4	49,6	53,0	51,6
abr/07	50,8	42,7	50,1	53,8	48,8	52,8	52,2
mai/07	50,8	42,8	50,8	53,4	48,9	52,6	52,0
jun/07	51,3	42,7	50,8	53,8	49,1	53,6	52,3
jul/07	51,4	43,2	50,9	54,8	49,4	53,3	52,3
ago/07	51,9	43,1	51,0	55,0	50,0	54,0	52,8
set/07	52,3	43,1	50,9	55,0	50,6	54,5	53,2
out/07	52,4	43,0	50,4	54,9	50,7	54,8	53,2
nov/07	52,6	43,4	51,5	55,6	50,3	54,9	54,0
dez/07	52,3	43,5	51,4	55,4	49,9	54,7	53,6
jan/08	51,9	43,1	51,0	54,4	49,8	54,1	53,4
<b>fev/08</b>	<b>51,6</b>	<b>42,0</b>	<b>50,4</b>	<b>54,5</b>	<b>49,6</b>	<b>53,8</b>	<b>53,1</b>
mar/08	51,8	42,2	49,7	54,3	50,1	54,2	53,2
abr/08	52,0	41,7	50,2	55,4	50,1	54,3	53,3
mai/08	52,1	41,2	49,8	54,7	50,0	54,9	54,4
jun/08	52,5	42,6	49,7	55,0	50,2	55,6	54,0
jul/08	52,3	43,3	49,5	55,3	50,0	54,9	54,2
ago/08	52,6	42,9	50,1	55,9	50,3	55,2	54,2
set/08	53,0	43,9	50,5	55,8	50,7	55,7	54,4
out/08	53,4	43,7	50,6	56,3	51,1	56,4	54,5
nov/08	53,2	43,0	50,7	56,3	50,8	56,0	55,0
dez/08	53,2	45,1	50,7	55,4	50,9	55,7	55,0
jan/09	52,1	43,8	50,4	54,1	50,2	54,4	53,3
<b>fev/09</b>	<b>51,6</b>	<b>42,9</b>	<b>49,9</b>	<b>53,6</b>	<b>49,7</b>	<b>54,1</b>	<b>51,8</b>
mar/09	51,5	42,9	50,1	53,9	49,4	54,0	52,4
abr/09	51,5	42,0	49,4	53,9	49,4	54,2	52,4
mai/09	51,6	42,9	49,3	54,4	49,5	54,2	52,1
jun/09	51,9	42,8	49,3	54,7	50,1	54,4	52,4

**Nível da ocupação (%)**

Mês/ano	TOTAL	Recife	Salvador	B. Horiz.	R. de Jan.	S. Paulo	P. Alegre
jul/09	52,1	42,9	49,5	55,3	49,9	54,9	52,6
ago/09	52,2	42,6	50,0	54,7	50,3	54,9	53,4
set/09	52,4	42,6	51,1	55,3	50,1	55,1	53,4
out/09	52,4	43,5	51,2	55,8	50,0	54,7	54,0
nov/09	52,6	43,7	50,8	55,9	50,6	54,9	53,9
dez/09	53,0	45,0	51,0	56,8	50,9	55,2	54,0
jan/10	52,4	43,8	50,6	55,6	51,1	54,3	53,2
<b>fev/10</b>	<b>52,6</b>	<b>44,8</b>	<b>50,4</b>	<b>55,0</b>	<b>51,6</b>	<b>54,4</b>	<b>53,2</b>
mar/10	52,7	45,3	50,9	56,2	51,0	54,4	52,9
abr/10	52,9	45,8	51,6	56,1	50,6	55,1	52,6
mai/10	53,0	45,8	51,5	56,6	51,0	55,1	52,9
jun/10	52,9	45,7	51,0	56,4	50,7	55,1	53,4
jul/10	53,2	44,7	50,9	56,6	50,8	55,7	54,1
ago/10	53,4	45,4	51,0	57,1	51,1	55,7	54,7
set/10	53,7	47,3	51,6	57,3	50,8	56,0	55,3
out/10	53,9	47,4	51,9	57,4	50,3	56,5	55,9
nov/10	54,0	47,3	52,1	57,0	51,0	56,3	56,0
dez/10	54,0	47,2	52,9	57,1	51,1	56,1	56,0
jan/11	53,0	45,2	51,3	55,6	51,1	55,0	54,8
<b>fev/11</b>	<b>53,2</b>	<b>45,1</b>	<b>50,7</b>	<b>56,1</b>	<b>51,6</b>	<b>55,2</b>	<b>54,4</b>
mar/11	53,3	46,1	50,2	56,4	51,5	55,4	54,8
abr/11	53,4	46,8	50,4	56,7	51,0	55,5	55,2
mai/11	53,6	47,6	49,9	57,6	51,2	55,5	55,3
jun/11	53,5	47,4	50,5	57,5	50,6	55,6	55,2
jul/11	53,6	47,1	50,6	57,5	50,6	56,1	54,8
ago/11	53,9	46,9	50,9	57,4	51,8	56,0	55,1
set/11	54,0	46,5	51,3	57,4	52,0	56,1	55,1
out/11	54,0	46,5	50,4	57,0	52,3	56,2	54,9
nov/11	54,3	46,5	50,8	57,3	52,9	56,3	56,0
dez/11	54,0	47,5	50,6	57,1	51,9	56,1	56,0
jan/12	53,5	47,1	49,8	56,8	51,9	55,3	54,9
<b>fev/12</b>	<b>53,6</b>	<b>47,7</b>	<b>50,1</b>	<b>57,3</b>	<b>52,0</b>	<b>55,4</b>	<b>54,5</b>
mar/12	53,6	47,2	50,7	57,7	52,0	55,1	55,0
abr/12	53,7	47,8	49,9	57,8	52,0	55,2	55,3
mai/12	54,2	48,4	50,0	58,3	52,4	56,0	55,5
jun/12	53,8	48,8	49,0	57,2	51,8	55,9	54,6
jul/12	53,7	48,3	49,9	57,1	51,6	56,0	53,1
ago/12	54,0	48,4	51,3	57,5	52,2	55,8	54,0
set/12	54,5	49,1	52,5	58,7	52,8	55,8	54,7
out/12	55,0	48,3	53,0	58,2	53,3	56,8	55,5
nov/12	55,3	49,6	52,2	58,1	53,5	57,2	56,0
dez/12	55,1	48,7	51,6	57,9	53,1	57,4	55,5
jan/13	54,4	48,5	50,3	56,8	52,8	56,6	55,3
<b>fev/13</b>	<b>54,0</b>	<b>47,0</b>	<b>50,7</b>	<b>56,1</b>	<b>52,4</b>	<b>56,2</b>	<b>55,1</b>
mar/13	53,8	48,5	50,8	55,9	52,4	55,5	55,1
abr/13	53,6	48,3	51,9	56,1	51,9	55,1	54,8
mai/13	53,8	47,4	52,6	56,1	52,0	55,5	55,3
jun/13	53,7	46,7	53,4	55,3	52,1	55,3	54,9
jul/13	54,0	47,6	52,9	55,8	52,0	55,9	55,1
ago/13	54,2	47,1	52,7	55,9	52,6	56,1	55,6
set/13	54,0	47,5	52,2	55,6	52,4	55,8	55,1
out/13	54,2	47,9	52,0	56,5	52,4	55,9	55,7
nov/13	54,2	48,3	52,2	56,9	52,2	55,9	55,5
dez/13	54,2	48,5	52,3	56,3	52,5	56,0	54,7
jan/14	53,7	47,5	51,9	55,6	52,1	55,6	54,9
<b>fev/14</b>	<b>53,3</b>	<b>47,1</b>	<b>51,1</b>	<b>54,6</b>	<b>51,3</b>	<b>55,5</b>	<b>54,3</b>

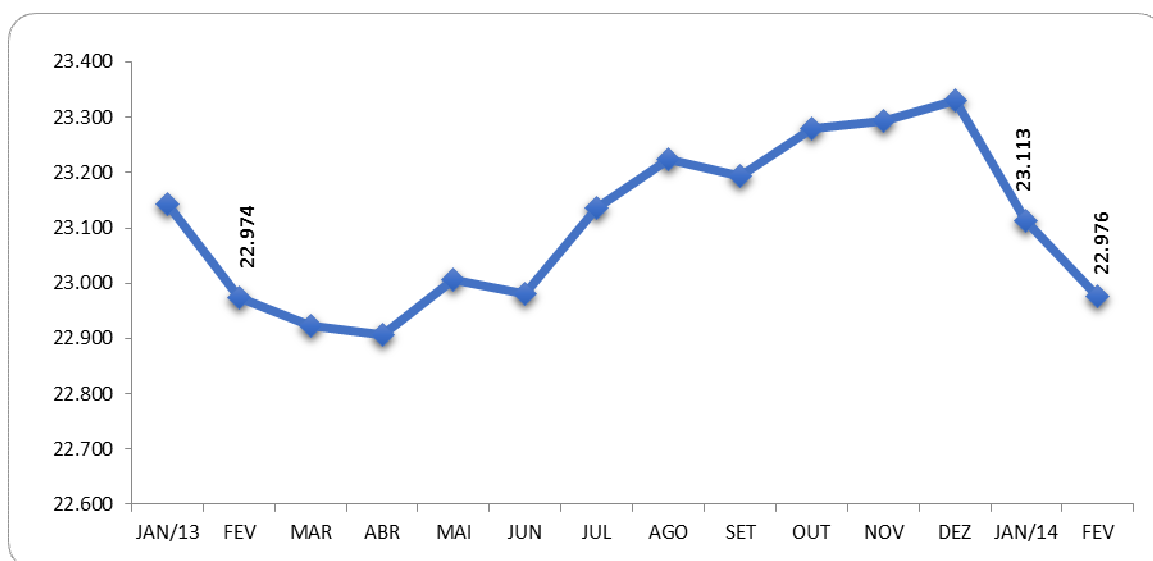
FONTE: IBGE, Diretoria de Pesquisas, Coordenação de Trabalho e Rendimento, Pesquisa Mensal de Emprego.

## Indicadores de distribuição da população ocupada, por região metropolitana, segundo algumas características em fevereiro de 2014

População ocupada (%)	Total das seis áreas	Recife	Salvador	Belo Horizonte	Rio de Janeiro	São Paulo	Porto Alegre
<b>Sexo:</b>							
Masculino	54,3	54,1	51,9	53,5	55,6	54,3	54,2
Feminino	45,7	45,9	48,1	46,5	44,4	45,7	45,8
<b>Faixa etária:</b>							
10 a 14 anos	0,1	0,1	0,2	0,1	0,1	0,1	0,1
15 a 17 anos	1,2	0,5	1,2	1,9	0,7	1,3	1,8
18 a 24 anos	12,6	12,8	12,1	14,2	10,6	13,2	13,8
25 a 49 anos	61,7	62,5	64,3	61,7	61,0	61,9	59,4
50 anos ou mais	24,4	24,1	22,2	22,1	27,6	23,6	24,9
<b>Anos de estudo:</b>							
Sem instrução e menos de 1 ano	1,4	2,1	1,6	1,3	1,2	1,3	1,1
1 a 3 anos	2,6	3,4	2,8	2,5	2,4	2,6	2,5
4 a 7 anos	15,2	16,2	15,1	18,6	14,0	14,5	17,4
8 a 10 anos	16,0	13,9	14,9	17,6	15,5	15,8	18,6
11 anos ou mais	64,8	64,1	65,6	59,9	66,8	65,7	60,3
<b>Tamanho do empreendimento:</b>							
1 a 5 pessoas	32,0	36,0	35,7	32,0	36,7	28,4	31,1
6 a 10 pessoas	5,0	4,3	4,8	5,3	4,0	5,2	7,6
11 ou mais pessoas	63,0	59,7	59,5	62,6	59,3	66,4	61,3
<b>Tempo de permanência no trabalho:</b>							
Até 30 dias	1,3	1,9	1,5	2,6	0,8	0,8	2,2
31 dias a menos de 1 ano	15,7	17,3	19,6	19,8	13,8	14,3	18,5
1 ano a menos de 2 anos	11,9	11,3	10,8	11,6	11,1	12,7	11,9
2 anos ou mais	71,1	69,5	68,2	66,0	74,4	72,2	67,3
<b>Horas habitualmente trabalhadas por semana:</b>							
Até 39 horas	15,8	21,8	19,5	17,2	17,4	12,8	16,1
40 a 44 horas	58,9	54,1	63,0	64,6	50,9	60,3	66,5
45 horas e mais	25,3	24,1	17,5	18,2	31,7	26,9	17,4

FONTE: IBGE, Diretoria de Pesquisas, Coordenação de Trabalho e Rendimento, Pesquisa Mensal de Emprego.

O gráfico a seguir mostra a evolução, de JANEIRO de 2013 a FEVEREIRO de 2014, da população ocupada para o total das seis regiões metropolitanas abrangidas pela pesquisa (em mil pessoas)



FONTE: IBGE, Diretoria de Pesquisas, Coordenação de Trabalho e Rendimento, Pesquisa Mensal de Emprego.

## Indicadores de distribuição da população ocupada, por região metropolitana, segundo os grupamentos de atividade, para os meses de fevereiro de 2006 a 2014

Distribuição da população ocupada por grupamentos de atividade (%)								
Grupamentos de atividade	Mês/ano	Total seis áreas	Recife	Salvador	Belo Horizonte	Rio de Janeiro	São Paulo	Porto Alegre
Indústria extrativa, de transformação e distribuição de eletricidade, gás e água	02/06	17,4	11,2	11,0	17,3	12,7	21,5	22,0
	02/07	17,1	11,1	10,3	17,0	12,4	20,8	23,1
	02/08	16,7	10,8	10,9	17,3	12,2	20,2	21,3
	02/09	16,6	9,8	9,8	16,9	12,0	20,7	21,0
	02/10	16,4	11,0	10,4	18,2	12,4	19,4	20,9
	02/11	16,6	11,1	10,2	17,1	12,5	19,7	22,0
	02/12	16,0	11,3	9,3	16,1	11,3	19,7	21,0
	02/13	16,3	11,4	9,4	16,6	11,7	19,9	21,1
Construção	02/14	15,9	10,4	9,8	15,9	12,1	19,1	21,2
	02/06	7,3	6,6	8,9	8,4	7,4	6,9	7,3
	02/07	7,7	7,6	9,3	8,8	8,3	6,9	7,2
	02/08	7,0	6,0	8,2	8,1	6,5	6,8	7,1
	02/09	7,1	6,2	9,2	8,1	7,2	6,6	6,8
	02/10	7,6	6,8	9,6	8,4	8,0	6,8	7,7
	02/11	7,6	7,5	9,2	9,3	7,4	7,0	7,4
	02/12	7,8	7,7	9,9	9,3	7,9	6,8	8,1
02/13	7,6	7,8	8,5	9,4	8,0	6,7	7,1	
02/14	7,7	7,7	9,0	9,9	7,5	6,9	7,5	
Comércio, reparação de veículos automotores e de objetos pessoais e domésticos e comércio a varejo de combustíveis	02/06	19,4	26,8	20,5	18,7	18,0	18,9	19,9
	02/07	19,2	25,5	21,7	18,1	18,0	18,7	19,4
	02/08	19,3	25,5	22,3	18,6	18,5	18,2	20,2
	02/09	19,5	26,5	21,7	19,1	17,5	19,2	19,7
	02/10	19,2	25,1	21,6	18,7	18,0	18,5	19,8
	02/11	18,9	24,1	22,1	18,3	18,5	17,7	19,6
	02/12	18,9	24,1	21,4	18,6	18,6	17,7	19,7
	02/13	18,6	24,6	20,8	18,3	18,1	17,5	19,1
02/14	18,6	24,0	21,8	18,1	17,9	17,7	18,7	
Serviços prestados a empresa, aluguéis, atividades imobiliárias e intermediação financeira	02/06	15,3	13,6	14,7	13,5	16,1	16,0	13,8
	02/07	15,4	13,5	14,2	13,1	15,9	16,5	14,1
	02/08	15,0	12,7	12,8	13,7	16,2	15,6	13,7
	02/09	15,0	13,1	14,5	14,0	15,7	15,5	13,6
	02/10	15,4	14,0	14,5	13,8	15,8	16,2	13,9
	02/11	15,9	14,8	14,5	14,5	15,8	17,1	13,5
	02/12	16,3	17,0	16,7	14,7	16,1	17,1	13,7
	02/13	16,2	15,7	16,7	14,8	15,9	17,1	14,3
02/14	16,1	16,2	16,9	15,3	15,2	17,1	13,9	
Educação, saúde, serviços sociais, administração pública, defesa e seguridade social	02/06	16,0	18,4	18,0	17,1	18,5	13,4	16,0
	02/07	15,5	17,8	16,8	16,8	18,0	13,1	16,1
	02/08	15,6	18,9	17,1	16,2	18,3	13,1	15,3
	02/09	16,1	18,7	17,2	16,6	19,2	13,6	15,8
	02/10	15,7	18,0	16,6	17,0	17,9	13,5	15,5
	02/11	15,6	17,7	17,3	16,0	18,7	13,1	15,7
	02/12	15,9	17,4	18,6	16,7	18,0	13,7	15,7
	02/13	16,4	17,7	18,1	16,9	18,4	14,2	17,8
02/14	16,9	18,6	17,4	17,5	19,5	14,6	18,3	
Serviços domésticos	02/06	7,7	8,8	9,4	8,5	8,0	7,1	6,3
	02/07	7,6	8,1	9,2	8,0	7,9	7,2	6,2
	02/08	7,8	8,0	9,2	8,7	8,0	7,4	6,2
	02/09	7,5	7,9	9,0	7,8	8,3	7,0	6,3
	02/10	7,9	8,5	8,6	8,1	8,1	7,7	6,8
	02/11	6,9	7,2	8,1	7,5	6,6	6,9	5,8
	02/12	6,7	7,0	7,2	7,0	6,8	6,6	5,8
	02/13	6,0	6,7	7,3	6,2	6,6	5,6	4,9
02/14	5,8	6,2	6,5	6,0	6,1	5,5	4,5	
Outros serviços (alojamento, transporte, limpeza urbana e serviços pessoais)	02/06	17,1	15,2	17,9	16,2	19,4	16,7	15,1
	02/07	17,6	15,9	17,6	16,3	18,8	17,9	15,4
	02/08	18,0	17,4	18,4	16,5	19,9	17,9	15,3
	02/09	17,3	16,3	17,9	16,2	19,1	16,9	15,2
	02/10	17,4	15,9	17,8	15,9	19,0	17,5	15,4
	02/11	18,0	16,8	18,0	16,6	19,9	18,1	15,3
	02/12	17,9	15,1	16,3	16,9	20,3	18,1	15,3
	02/13	18,4	15,6	18,2	17,3	20,7	18,6	14,9
02/14	18,5	16,4	17,9	16,7	20,8	18,7	15,0	

FONTE: IBGE, Diretoria de Pesquisas, Coordenação de Trabalho e Rendimento, Pesquisa Mensal de Emprego.

**Indicadores de distribuição da população ocupada, por região metropolitana, segundo a posição na ocupação, para os meses de fevereiro de 2006 a 2014**

Distribuição da população ocupada por posição na ocupação (%)								
Posição na ocupação	Mês/ano	Total seis áreas	Recife	Salvador	Belo Horizonte	Rio de Janeiro	São Paulo	Porto Alegre
<b>Empregados com carteira de trabalho assinada no setor privado</b>	02/06	41,4	35,8	35,8	43,3	39,3	43,3	44,5
	02/07	42,0	36,0	37,1	42,7	39,4	44,7	44,2
	02/08	43,9	38,0	38,1	44,7	39,4	47,8	46,0
	02/09	44,8	39,5	38,7	46,9	41,2	47,5	48,1
	02/10	46,0	40,3	41,7	47,4	42,0	49,2	48,7
	02/11	48,1	44,1	44,8	49,1	43,0	51,5	50,5
	02/12	49,7	46,1	49,1	48,6	43,5	54,1	50,7
	02/13	50,0	47,1	47,1	51,3	44,0	54,0	50,9
02/14	50,9	47,2	46,9	51,3	45,5	54,9	52,3	
<b>Empregados sem carteira de trabalho assinada no setor privado</b>	02/06	14,8	14,1	14,0	12,4	12,4	17,3	13,3
	02/07	14,0	14,6	12,8	12,6	11,5	16,1	13,2
	02/08	13,1	12,4	13,9	11,9	11,7	14,1	13,0
	02/09	12,7	11,3	13,1	10,8	10,7	14,7	11,1
	02/10	12,1	11,0	11,5	10,9	11,2	13,4	10,8
	02/11	11,3	10,8	11,0	9,6	10,4	12,7	10,2
	02/12	10,3	10,3	9,4	9,8	10,1	10,6	10,3
	02/13	10,1	10,0	10,7	8,8	9,1	10,9	10,1
02/14	8,8	8,5	10,3	8,2	8,3	9,0	8,6	
<b>Militares e funcionários Públicos</b>	02/06	7,6	9,6	7,2	8,4	9,5	6,1	7,8
	02/07	7,7	11,0	7,2	7,7	9,2	6,3	8,1
	02/08	7,6	10,8	6,9	7,8	10,0	5,7	7,7
	02/09	7,6	10,6	7,6	8,9	9,9	5,5	7,3
	02/10	7,5	10,2	7,3	8,0	9,6	5,7	7,8
	02/11	7,5	9,7	7,3	7,6	9,8	5,9	7,0
	02/12	7,7	9,1	8,6	7,7	10,2	6,0	7,5
	02/13	7,5	8,9	7,7	8,1	10,0	5,6	8,4
02/14	8,1	10,2	7,8	8,7	10,3	6,4	7,9	
<b>Trabalhadores por conta própria</b>	02/06	19,1	22,3	22,7	18,1	22,4	16,5	17,8
	02/07	19,4	21,1	22,3	17,7	23,3	17,1	17,9
	02/08	19,1	22,1	22,6	17,5	22,5	16,8	17,3
	02/09	18,9	23,6	21,2	16,5	21,9	16,9	17,5
	02/10	18,6	23,0	22,0	16,6	21,7	16,4	17,1
	02/11	18,3	20,9	20,5	16,5	22,4	16,0	16,4
	02/12	17,9	20,5	18,0	17,3	21,7	15,7	16,7
	02/13	17,9	19,0	19,9	16,3	22,1	15,8	15,3
02/14	18,8	20,4	21,1	17,4	21,8	17,2	16,2	
<b>Empregadores</b>	02/06	4,9	3,9	3,9	4,9	4,9	5,4	4,5
	02/07	4,7	3,9	4,3	5,0	4,9	4,6	4,6
	02/08	4,8	4,1	4,4	4,8	4,8	5,0	5,3
	02/09	4,6	3,3	4,5	4,7	4,5	4,8	4,7
	02/10	4,5	3,1	3,6	4,8	4,3	4,9	4,9
	02/11	4,3	3,3	3,4	5,0	4,1	4,3	5,3
	02/12	4,4	3,6	4,3	5,0	4,3	4,3	5,1
	02/13	4,6	4,3	3,5	5,2	4,1	4,9	5,3
02/14	4,4	3,5	4,0	5,1	4,2	4,5	5,2	

FONTE: IBGE, Diretoria de Pesquisas, Coordenação de Trabalho e Rendimento, Pesquisa Mensal de Emprego.

**Indicadores de distribuição da população ocupada, segundo a posição na ocupação e os grupamentos de atividade, para os meses de fevereiro de 2006 a 2014**

Grupamentos de atividade	Mês/ano	Empregados com carteira assinada	Empregados sem carteira assinada	Trabalhadores por conta própria	Empregadores
Indústria extrativa, de transformação e distribuição de eletricidade, gás e água	02/06	63,0	15,6	15,7	4,1
	02/07	64,5	14,0	15,6	4,2
	02/08	65,1	12,9	16,2	4,1
	02/09	66,3	13,1	15,7	3,7
	02/10	66,6	11,8	15,9	4,4
	02/11	68,5	11,3	15,2	3,8
	02/12	70,8	9,6	14,5	3,7
	02/13	70,0	10,3	14,4	3,9
	02/14	69,9	8,7	16,2	4,1
Construção	02/06	26,2	22,5	45,0	5,6
	02/07	26,3	22,1	44,6	6,5
	02/08	30,2	19,6	44,1	5,6
	02/09	33,9	18,5	41,7	5,7
	02/10	35,1	17,4	41,5	5,6
	02/11	38,1	16,1	39,9	5,5
	02/12	39,8	16,3	38,1	5,5
	02/13	42,5	13,5	37,2	6,3
	02/14	42,0	11,2	40,0	6,7
Comércio, reparação de veículos automotores e de objetos pessoais e comércio a varejo de combustíveis	02/06	42,9	18,4	28,1	8,5
	02/07	43,8	17,0	29,3	7,8
	02/08	45,8	16,4	27,9	8,0
	02/09	46,9	15,5	28,3	7,6
	02/10	48,3	14,5	27,6	8,0
	02/11	51,7	12,9	26,7	7,5
	02/12	53,7	12,0	26,0	7,2
	02/13	53,2	11,6	26,2	8,2
	02/14	54,3	10,1	26,9	7,7
Serviços prestados a empresa, aluguéis, atividades imobiliárias e intermediação financeira	02/06	63,0	15,7	14,0	5,3
	02/07	64,5	15,0	14,4	4,6
	02/08	65,7	13,9	13,4	5,3
	02/09	64,7	13,6	15,2	4,8
	02/10	68,0	12,7	13,5	4,2
	02/11	69,1	12,1	13,0	4,3
	02/12	71,5	10,5	12,7	4,2
	02/13	71,0	10,3	13,1	4,4
	02/14	72,8	8,8	12,7	3,8
Educação, saúde, serviços sociais, administração pública, defesa e seguridade social	02/06	32,8	15,1	5,1	2,4
	02/07	32,6	15,0	5,6	2,0
	02/08	34,5	14,4	5,1	2,3
	02/09	35,5	13,8	4,6	2,1
	02/10	36,4	12,3	4,5	2,1
	02/11	37,1	12,2	5,4	1,5
	02/12	37,6	11,2	4,5	2,1
	02/13	38,9	12,7	4,7	1,7
	02/14	38,7	10,7	5,1	1,8
Outros serviços (alojamento, transporte, limpeza urbana e serviços pessoais)	02/06	44,3	20,7	26,8	5,7
	02/07	44,7	20,2	26,9	5,5
	02/08	46,7	18,3	27,0	5,4
	02/09	47,9	18,3	26,2	5,5
	02/10	49,3	18,2	25,9	4,7
	02/11	50,1	17,3	25,6	4,8
	02/12	50,5	15,2	26,6	5,3
	02/13	51,9	14,7	25,7	5,5
	02/14	52,2	13,6	27,1	4,9

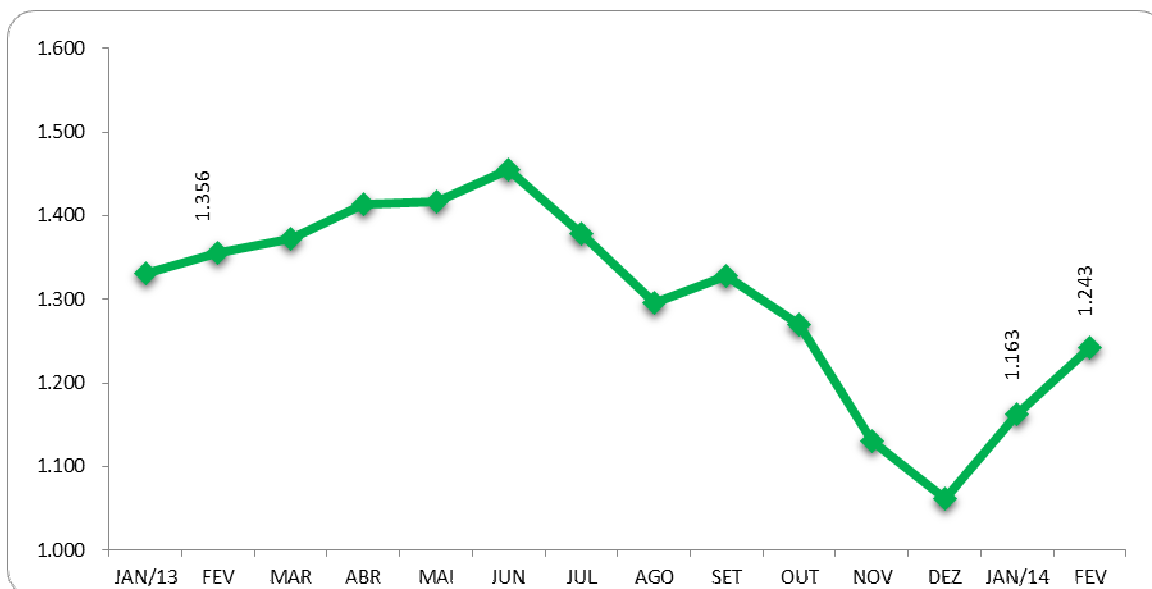
FONTE: IBGE, Diretoria de Pesquisas, Coordenação de Trabalho e Rendimento, Pesquisa Mensal de Emprego.

## Indicadores de distribuição da população desocupada, por região metropolitana, segundo algumas características em fevereiro de 2014

População desocupada (%)	Total das seis áreas	Recife	Salvador	Belo Horizonte	Rio de Janeiro	São Paulo	Porto Alegre
<b>Sexo:</b>							
Masculino	43,5	47,9	40,3	46,4	34,5	46,7	43,6
Feminino	56,5	52,1	59,7	53,6	65,5	53,3	56,4
<b>Faixa etária:</b>							
10 a 14 anos	0,9	0,5	0,5	0,9	0,0	1,3	1,8
15 a 17 anos	8,4	4,9	8,2	10,2	5,3	10,0	9,3
18 a 24 anos	34,2	30,0	37,0	36,0	34,8	33,9	30,6
25 a 49 anos	47,8	56,0	47,3	45,3	50,8	46,0	43,8
50 anos ou mais	8,8	8,7	7,0	7,5	9,1	8,8	14,5
<b>Anos de estudo:</b>							
Sem Instrução e menos de 8 anos	14,1	16,9	14,8	18,3	10,4	13,5	19,6
8 a 10 anos	22,9	16,1	25,1	23,8	21,0	23,3	29,1
11 anos ou mais	63,0	67,0	60,1	57,9	68,5	63,3	51,3
<b>Condição de trabalho:</b>							
Com trabalho anterior	79,5	80,9	72,8	81,1	85,2	79,3	74,6
Sem trabalho anterior	20,5	19,1	27,2	18,9	14,8	20,7	25,4
<b>Condição na família:</b>							
Principal responsável	25,2	27,1	23,8	22,8	27,5	23,9	33,4
Outros membros	74,8	72,9	76,2	77,2	72,5	76,1	66,6
<b>Com procura de trabalho:</b>							
Nos 7 dias	84,8	72,9	77,8	81,3	84,1	90,8	80,0
Nos 23 dias	15,2	27,1	22,2	18,7	15,9	9,2	20,0
<b>Tempo de procura:</b>							
Até 30 dias	22,6	44,1	17,9	36,4	8,5	21,3	37,9
31 dias a 6 meses	51,8	36,5	46,0	49,9	59,5	54,0	51,3
7 a 11 meses	8,8	7,0	9,9	4,8	10,1	9,4	6,0
1 ano a menos de 2 anos	11,0	7,7	15,3	6,3	13,0	11,2	3,3
2 anos ou mais	5,7	4,7	10,9	2,5	8,9	4,1	1,5

FONTE: IBGE, Diretoria de Pesquisas, Coordenação de Trabalho e Rendimento, Pesquisa Mensal de Emprego.

O gráfico a seguir mostra a evolução, de JANEIRO de 2013 a FEVEREIRO de 2014, da população desocupada, para o total das seis regiões metropolitanas abrangidas pela pesquisa (em mil pessoas)



FONTE: IBGE, Diretoria de Pesquisas, Coordenação de Trabalho e Rendimento, Pesquisa Mensal de Emprego.



A tabela a seguir mostra a evolução da taxa de desocupação, desde janeiro de 2004

Taxa de desocupação (%)							
Mês/ano	Total	Recife	Salvador	B. Horiz.	R. de Jan.	São Paulo	P. Alegre
jan/04	11,7	12,8	16,2	12,3	8,9	12,9	7,6
<b>fev/04</b>	<b>12,0</b>	<b>12,7</b>	<b>17,1</b>	<b>11,9</b>	<b>8,6</b>	<b>13,6</b>	<b>8,5</b>
mar/04	12,8	12,6	17,1	12,1	9,8	14,6	9,6
abr/04	13,1	14,3	16,6	11,4	10,7	14,5	10,7
mai/04	12,2	13,3	16,2	10,9	9,6	13,6	9,7
jun/04	11,7	12,8	14,9	10,5	8,9	13,3	9,5
jul/04	11,2	13,4	14,9	10,7	8,1	12,5	8,9
ago/04	11,4	13,5	16,6	10,2	8,6	12,6	8,5
set/04	10,9	12,4	15,6	10,2	8,8	11,7	8,7
out/04	10,5	12,1	15,8	9,6	8,5	11,2	7,6
nov/04	10,7	11,2	15,9	9,2	9,4	11,2	7,8
dez/04	9,6	11,1	15,4	8,5	8,5	9,8	6,6
jan/05	10,2	12,2	15,8	9,8	7,4	11,1	7,0
<b>fev/05</b>	<b>10,7</b>	<b>13,2</b>	<b>15,6</b>	<b>9,9</b>	<b>8,4</b>	<b>11,5</b>	<b>7,1</b>
mar/05	10,9	14,1	15,7	10,7	8,4	11,5	7,9
abr/05	10,8	13,0	17,0	9,5	8,6	11,4	8,0
mai/05	10,2	12,8	15,9	8,9	8,5	10,5	7,7
jun/05	9,4	9,6	14,7	8,5	6,9	10,5	7,1
jul/05	9,5	12,7	15,7	8,2	7,2	9,9	7,0
ago/05	9,4	13,4	15,5	8,3	7,4	9,4	7,6
set/05	9,7	15,0	15,2	8,1	7,4	9,7	8,4
out/05	9,6	14,3	14,9	8,5	7,9	9,6	7,5
nov/05	9,6	14,7	15,0	8,2	7,7	9,7	7,2
dez/05	8,4	13,9	14,6	7,0	6,8	7,9	6,7
jan/06	9,3	15,3	14,9	8,1	6,9	9,2	7,7
<b>fev/06</b>	<b>10,1</b>	<b>15,9</b>	<b>13,6</b>	<b>9,1</b>	<b>7,9</b>	<b>10,5</b>	<b>7,5</b>
mar/06	10,4	16,5	13,7	9,3	8,5	10,6	8,3
abr/06	10,4	16,5	13,4	9,1	8,4	10,7	8,3
mai/06	10,2	15,0	13,5	8,5	8,6	10,5	8,3
jun/06	10,4	15,4	13,5	8,6	8,8	10,9	8,2
jul/06	10,8	15,3	14,4	9,1	8,7	11,3	8,7
ago/06	10,6	14,9	14,3	8,7	8,2	11,6	8,3
set/06	10,0	13,7	13,6	7,8	7,5	11,1	7,9
out/06	9,8	13,5	13,7	8,7	7,3	10,5	8,4
nov/06	9,6	12,4	13,2	8,2	7,3	10,3	8,0
dez/06	8,4	10,4	12,4	7,1	6,5	9,0	6,6
jan/07	9,3	11,6	13,5	8,4	6,6	10,1	8,1
<b>fev/07</b>	<b>9,9</b>	<b>12,3</b>	<b>13,6</b>	<b>9,3</b>	<b>7,5</b>	<b>10,6</b>	<b>8,3</b>
mar/07	10,2	12,0	14,1	8,6	7,4	11,5	8,2
abr/07	10,2	12,1	14,2	8,1	7,5	11,6	7,9
mai/07	10,2	12,4	14,6	8,3	8,0	11,2	7,5
jun/07	9,7	12,6	14,6	7,8	8,0	10,2	7,4
jul/07	9,5	12,6	14,5	7,3	7,1	10,3	7,5
ago/07	9,6	12,9	14,9	7,4	7,4	10,1	7,7
set/07	9,0	12,6	13,5	7,5	7,2	9,4	7,1
out/07	8,7	12,2	13,0	6,9	6,5	9,5	6,3
nov/07	8,3	11,0	12,8	6,4	6,5	8,8	6,1
dez/07	7,5	9,9	11,4	5,5	6,1	8,0	5,3
jan/08	8,0	10,1	11,3	6,7	6,4	8,6	6,2
<b>fev/08</b>	<b>8,7</b>	<b>11,0</b>	<b>12,2</b>	<b>7,7</b>	<b>7,0</b>	<b>9,3</b>	<b>6,4</b>
mar/08	8,6	9,7	12,8	7,2	6,7	9,4	6,9
abr/08	8,5	9,3	11,9	6,9	7,1	9,4	6,7
mai/08	7,9	8,7	11,3	6,8	6,4	8,6	6,1
jun/08	7,9	8,5	12,1	7,4	6,6	8,2	6,1
jul/08	8,1	10,1	12,1	6,8	7,3	8,3	6,0
ago/08	7,6	8,3	11,6	6,1	6,9	8,0	5,3
set/08	7,7	8,9	11,3	6,1	6,9	8,0	5,7
out/08	7,5	8,9	10,7	5,9	7,0	7,7	5,6
nov/08	7,6	9,7	10,3	5,2	6,9	8,2	5,3
dez/08	6,8	7,8	10,0	5,5	6,2	7,1	4,7
jan/09	8,2	8,6	11,2	6,4	6,6	9,4	5,6
<b>fev/09</b>	<b>8,5</b>	<b>9,1</b>	<b>11,0</b>	<b>6,8</b>	<b>6,4</b>	<b>10,0</b>	<b>6,0</b>
mar/09	9,0	10,4	11,9	6,6	6,9	10,5	6,4
abr/09	8,9	10,6	12,4	6,8	6,8	10,2	6,2
mai/09	8,8	10,5	12,1	6,7	6,6	10,2	6,1

jun/09	8,1	10,2	11,2	6,9	6,3	9,0	5,6
jul/09	8,0	10,2	11,4	6,1	6,3	8,9	5,8
ago/09	8,1	10,9	11,4	7,5	5,6	9,1	5,4
set/09	7,7	10,5	10,9	6,4	5,5	8,7	5,4
out/09	7,5	9,5	10,4	6,1	5,6	8,6	5,1
nov/09	7,4	9,5	11,1	5,9	5,5	8,1	5,3
dez/09	6,8	8,4	10,7	5,1	5,4	7,5	4,3
jan/10	7,2	8,6	11,9	6,1	5,4	8,0	4,3
<b>fev/10</b>	<b>7,4</b>	<b>8,8</b>	<b>11,0</b>	<b>6,5</b>	<b>5,6</b>	<b>8,1</b>	<b>5,1</b>
mar/10	7,6	8,1	11,3	6,3	6,4	8,2	5,9
abr/10	7,3	9,1	11,2	5,8	5,9	7,7	5,4
mai/10	7,5	9,7	12,0	5,8	6,3	7,8	5,0
jun/10	7,0	8,6	12,0	5,1	5,8	7,4	4,7
jul/10	6,9	10,0	12,3	5,1	5,4	7,2	4,8
ago/10	6,7	9,0	11,7	5,2	5,7	6,8	4,6
set/10	6,2	8,8	10,3	4,9	5,3	6,3	4,1
out/10	6,1	8,0	9,9	5,3	5,7	5,9	3,7
nov/10	5,7	8,4	9,4	5,3	4,9	5,5	3,7
dez/10	5,3	6,9	8,4	4,3	4,9	5,3	3,0
jan/11	6,1	7,1	10,7	5,3	5,1	6,0	4,2
<b>fev/11</b>	<b>6,4</b>	<b>7,8</b>	<b>10,3</b>	<b>6,3</b>	<b>4,9</b>	<b>6,6</b>	<b>4,4</b>
mar/11	6,5	7,6	10,5	5,3	4,9	6,9	5,0
abr/11	6,4	7,5	10,2	5,3	4,8	7,1	4,6
mai/11	6,4	6,8	10,5	4,7	5,4	6,7	5,1
jun/11	6,2	6,1	10,2	4,6	5,3	6,6	4,8
jul/11	6,0	6,3	9,8	4,7	5,0	6,5	4,7
ago/11	6,0	6,7	8,9	4,8	5,1	6,3	5,2
set/11	6,0	6,4	9,0	5,0	5,7	6,1	4,8
out/11	5,8	6,0	9,4	4,5	5,7	5,6	4,4
nov/11	5,2	5,5	8,4	4,2	5,5	5,0	3,6
dez/11	4,7	4,7 <sup>1</sup>	7,7	3,8	4,9	4,7	3,1
jan/12	5,5	5,7	8,3	4,5	5,6	5,5	3,9
<b>fev/12</b>	<b>5,7</b>	<b>5,1<sup>2</sup></b>	<b>7,8</b>	<b>4,7</b>	<b>5,7</b>	<b>6,1</b>	<b>4,1</b>
mar/12	6,2	6,2	8,1	5,1	5,9	6,5	5,2
abr/12	6,0	5,6	8,3	5,0	5,6	6,5	4,7
mai/12	5,8	5,9	8,0	5,1	5,2	6,2	4,5
jun/12	5,9	6,3	7,9	4,5	5,2	6,5	4,0
jul/12	5,4	6,5	6,7	4,4	5,0	5,7	3,8
ago/12	5,3	6,7	6,4	4,3	4,7	5,8	3,5
set/12	5,4	5,7	6,2	4,0	4,4	6,5	3,6
out/12	5,3	6,7	7,0	3,9	4,6	5,9	3,9
nov/12	4,9	5,7	6,5	3,9	4,1	5,5	3,5
dez/12	4,6	5,6	5,7 <sup>1</sup>	3,5	4,0	5,2	3,0
jan/13	5,4	6,3	6,3	4,2	4,3	6,4	3,5
<b>fev/13</b>	<b>5,6</b>	<b>6,5</b>	<b>6,2<sup>2</sup></b>	<b>4,2</b>	<b>4,6</b>	<b>6,5</b>	<b>3,9</b>
mar/13	5,7	6,8	6,9	4,6	4,7	6,3	4,0
abr/13	5,8	6,4	7,7	4,2	4,8	6,7	4,0
mai/13	5,8	6,1	8,4	4,3	5,2	6,3	3,9
jun/13	6,0	6,5	8,8	4,1	5,3	6,6	3,9
jul/13	5,6	7,6	9,3	4,3	4,7	5,8	3,7
ago/13	5,3	6,2	9,4	4,3	4,5	5,4	3,4
set/13	5,4	5,8	9,3	4,5	4,4	5,8	3,4
out/13	5,2	6,1	9,1	4,1	4,1	5,6	3,0
nov/13	4,6	6,5	8,2	3,9	3,8	4,7	2,6 <sup>1</sup>
dez/13	4,3 <sup>1</sup>	5,9	7,7	3,4 <sup>1</sup>	3,7	4,4 <sup>1</sup>	2,6 <sup>1</sup>
jan/14	4,8	7,4	8,0	3,8	3,6 <sup>1</sup>	5,0	2,8
<b>fev/14</b>	<b>5,1<sup>2</sup></b>	<b>6,4</b>	<b>9,0</b>	<b>3,9<sup>2</sup></b>	<b>3,9<sup>2</sup></b>	<b>5,5<sup>2</sup></b>	<b>3,3<sup>2</sup></b>

FONTE: IBGE, Diretoria de Pesquisas, Coordenação de Trabalho e Rendimento, Pesquisa Mensal de Emprego.

<sup>1</sup>menor taxa da série e

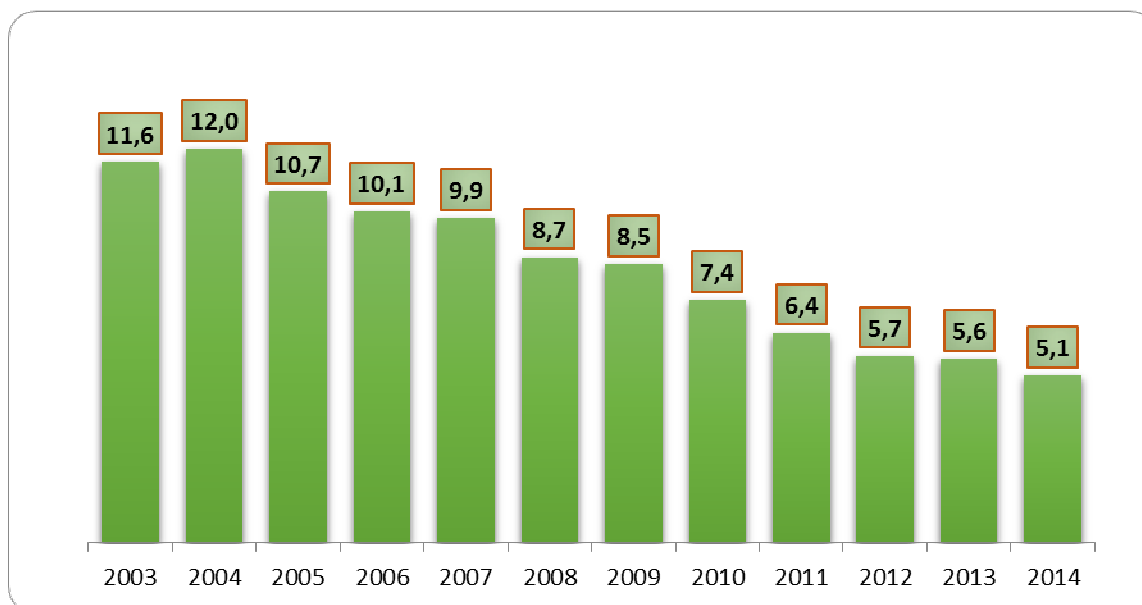
<sup>2</sup>menor taxa da série para um mês de fevereiro.

**A tabela a seguir mostra a evolução da taxa de desocupação por região metropolitana, segundo o sexo**

Mês/ano	Total		Recife		Salvador		B. Horiz.		R. de Jan.		São Paulo		P. Alegre	
	masc.	fem.	masc.	fem.	masc.	fem.	masc.	fem.	masc.	fem.	masc.	fem.	masc.	fem.
<b>fev/04</b>	<b>9,3</b>	<b>15,4</b>	<b>11,1</b>	<b>14,9</b>	<b>13,3</b>	<b>21,4</b>	<b>10,4</b>	<b>13,8</b>	<b>6,1</b>	<b>12,0</b>	<b>10,5</b>	<b>17,4</b>	<b>6,6</b>	<b>10,9</b>
mar/04	10,1	16,1	10,3	15,6	14,2	20,3	9,8	14,8	7,1	13,4	11,7	18,1	8,1	11,6
abr/04	10,4	16,3	12,1	17,1	13,6	20,1	9,5	13,6	7,7	14,4	11,8	17,8	9,0	13,0
mai/04	9,7	15,3	11,0	16,2	12,7	20,3	9,7	12,4	7,3	12,6	10,8	17,0	7,7	12,3
jun/04	9,4	14,6	11,5	14,4	11,7	18,6	9,1	12,2	6,8	11,7	10,7	16,5	7,3	12,3
jul/04	9,1	13,9	12,0	15,2	11,6	18,7	9,3	12,4	5,9	11,0	10,3	15,2	7,1	11,3
ago/04	9,1	14,2	12,0	15,4	13,4	20,1	8,7	12,0	5,8	12,2	10,3	15,4	7,1	10,2
set/04	8,8	13,5	11,0	14,2	12,4	19,0	8,7	12,0	6,1	12,2	9,9	13,9	6,9	10,7
out/04	8,1	13,4	10,0	14,6	12,4	19,5	8,1	11,5	5,7	11,9	8,9	14,1	6,1	9,5
nov/04	8,1	13,8	9,7	13,2	12,2	20,0	7,3	11,5	6,6	12,9	8,6	14,5	6,1	9,8
dez/04	7,5	12,2	8,8	14,0	12,1	19,1	7,2	10,0	5,9	11,8	8,0	12,1	5,3	8,2
jan/05	8,0	12,9	10,2	14,8	12,6	19,4	8,3	11,7	5,0	10,4	8,8	14,0	5,8	8,4
<b>fev/05</b>	<b>8,2</b>	<b>13,7</b>	<b>11,7</b>	<b>15,2</b>	<b>13,1</b>	<b>18,5</b>	<b>8,2</b>	<b>11,8</b>	<b>5,3</b>	<b>12,2</b>	<b>9,0</b>	<b>14,6</b>	<b>5,3</b>	<b>9,3</b>
mar/05	8,5	13,8	11,7	17,1	12,6	19,2	8,6	13,2	5,8	11,6	9,2	14,2	6,0	10,3
abr/05	8,4	13,7	10,7	16,0	14,0	20,3	7,4	11,8	5,9	12,0	9,1	14,2	6,2	10,3
mai/05	8,0	12,8	10,5	15,7	13,0	19,3	7,4	10,5	6,2	11,4	8,3	13,1	5,8	10,0
jun/05	7,3	11,9	8,0	11,6	11,4	18,5	7,2	10,1	5,2	8,9	8,1	13,4	5,6	8,9
jul/05	7,4	11,9	11,1	14,6	12,5	19,2	7,5	9,1	5,1	9,8	7,6	12,6	5,7	8,5
ago/05	7,7	11,6	11,9	15,3	12,2	19,1	7,5	9,2	5,2	10,2	7,8	11,5	6,8	8,5
set/05	7,7	12,1	12,7	17,8	11,8	18,9	6,3	10,3	5,3	10,1	8,0	11,7	6,8	10,4
out/05	7,7	12,0	12,5	16,5	11,4	18,7	6,4	10,9	5,7	10,8	8,0	11,4	5,7	9,5
nov/05	7,6	12,0	12,4	17,4	11,2	19,0	6,8	9,9	5,2	10,8	8,1	11,7	6,0	8,5
dez/05	6,9	10,2	11,8	16,7	11,3	18,2	5,8	8,4	5,0	9,1	6,9	9,0	5,4	8,2
jan/06	7,6	11,3	13,1	17,8	12,0	18,0	7,1	9,4	5,0	9,4	7,9	10,8	6,4	9,3
<b>fev/06</b>	<b>8,2</b>	<b>12,4</b>	<b>13,0</b>	<b>19,4</b>	<b>10,8</b>	<b>16,5</b>	<b>7,3</b>	<b>11,2</b>	<b>5,9</b>	<b>10,5</b>	<b>8,9</b>	<b>12,4</b>	<b>5,7</b>	<b>9,7</b>
mar/06	8,5	12,7	13,7	19,9	11,2	16,4	8,2	10,5	6,7	10,8	8,7	13,0	6,9	10,0
abr/06	8,5	12,8	14,3	19,0	11,3	15,8	7,7	10,8	6,1	11,2	8,9	13,1	6,9	9,9
mai/06	8,3	12,5	13,0	17,5	10,9	16,4	6,8	10,5	6,7	10,9	8,8	12,8	6,2	10,7
jun/06	8,6	12,7	13,3	17,9	10,8	16,3	7,4	9,9	6,8	11,3	9,1	13,1	6,6	10,1
jul/06	8,8	13,1	13,4	17,6	11,9	17,0	7,6	11,0	6,7	11,1	9,4	13,7	7,4	10,1
ago/06	8,6	13,0	12,5	18,0	11,6	17,2	6,7	11,1	6,2	10,6	9,6	13,9	7,2	9,4
set/06	7,9	12,5	11,6	16,3	10,9	16,6	6,1	9,8	5,5	10,0	8,9	13,8	7,0	8,9
out/06	7,9	12,1	11,1	16,5	10,4	17,3	6,9	10,7	5,3	9,6	8,9	12,5	7,0	10,2
nov/06	7,9	11,6	10,5	14,8	10,4	16,2	6,5	10,2	5,4	9,6	8,9	12,0	6,6	9,7
dez/06	7,0	10,0	8,7	12,5	9,8	15,2	5,8	8,6	5,1	8,1	7,9	10,5	5,6	7,8
jan/07	7,7	11,3	10,0	13,6	10,9	16,2	6,4	10,7	5,0	8,6	8,7	11,9	6,5	10,0
<b>fev/07</b>	<b>8,1</b>	<b>12,0</b>	<b>11,4</b>	<b>13,5</b>	<b>10,7</b>	<b>16,7</b>	<b>7,7</b>	<b>11,1</b>	<b>5,7</b>	<b>9,7</b>	<b>8,8</b>	<b>12,7</b>	<b>6,7</b>	<b>10,1</b>
mar/07	8,3	12,4	9,9	14,5	11,3	17,0	6,5	11,0	5,7	9,3	9,8	13,5	6,0	10,8
abr/07	8,2	12,6	10,8	13,8	11,0	17,5	6,5	10,0	5,5	9,9	9,6	13,9	5,9	10,2
mai/07	8,3	12,4	11,2	13,9	12,7	16,6	6,4	10,5	6,3	10,2	9,1	13,7	6,3	8,8
jun/07	7,8	12,0	11,1	14,4	12,1	17,2	6,3	9,6	6,1	10,4	8,1	12,7	6,1	8,9
jul/07	7,4	12,0	10,6	15,0	11,5	17,7	5,3	9,6	5,4	9,3	8,0	13,1	6,3	8,9
ago/07	7,5	12,0	11,3	14,8	12,0	17,9	5,7	9,3	5,3	10,1	7,9	12,8	6,4	9,2
set/07	6,9	11,5	10,4	15,4	11,3	15,8	5,6	9,6	5,0	9,9	7,2	12,0	5,9	8,6
out/07	6,7	11,1	9,9	15,1	9,8	16,5	5,3	8,7	4,6	8,9	7,3	12,0	5,4	7,4
nov/07	6,4	10,5	8,5	14,1	9,6	16,1	5,1	7,9	4,8	8,6	7,1	11,0	4,7	7,8
dez/07	5,9	9,3	8,3	11,9	8,6	14,4	4,1	7,1	4,6	8,0	6,6	9,6	4,0	6,9
jan/08	6,2	10,1	8,9	11,6	9,1	13,7	5,4	8,1	4,5	8,8	6,8	10,9	4,4	8,3
<b>fev/08</b>	<b>6,7</b>	<b>11,1</b>	<b>9,2</b>	<b>13,3</b>	<b>9,1</b>	<b>15,6</b>	<b>6,1</b>	<b>9,5</b>	<b>4,6</b>	<b>9,9</b>	<b>7,7</b>	<b>11,4</b>	<b>4,5</b>	<b>8,8</b>
mar/08	6,6	11,0	8,1	11,9	9,3	16,5	5,9	8,7	4,7	9,2	7,4	11,8	4,9	9,3
abr/08	6,6	10,9	7,5	11,6	8,9	15,1	5,3	8,6	5,0	9,8	7,7	11,5	4,8	8,9
mai/08	6,2	10,0	7,5	10,4	8,7	14,2	5,5	8,4	4,5	8,9	7,0	10,6	4,5	8,0
jun/08	6,1	9,9	7,0	10,4	9,2	15,3	5,6	9,4	5,0	8,6	6,5	10,2	4,7	7,6
jul/08	6,2	10,3	8,4	12,4	9,8	14,6	4,8	8,9	5,5	9,6	6,4	10,5	4,5	7,7
ago/08	5,9	9,6	7,3	9,4	9,6	13,8	4,3	8,0	5,2	8,9	6,2	10,3	4,2	6,6
set/08	5,8	9,8	7,5	10,6	9,0	13,7	4,0	8,3	4,9	9,4	6,2	10,2	4,8	6,7
out/08	5,9	9,4	7,5	10,7	8,7	12,9	4,6	7,3	5,4	8,9	5,9	9,9	4,6	6,7
nov/08	5,8	9,7	8,5	11,3	8,2	12,5	4,2	6,4	5,0	9,3	6,1	10,5	3,9	7,0
dez/08	5,2	8,7	6,5	9,3	7,7	12,6	4,7	6,3	4,3	8,5	5,5	9,1	3,9	5,5
jan/09	6,3	10,4	7,1	10,5	8,5	14,1	5,5	7,4	4,8	8,8	7,1	12,1	4,8	6,6
<b>fev/09</b>	<b>6,7</b>	<b>10,6</b>	<b>7,5</b>	<b>10,9</b>	<b>8,6</b>	<b>13,6</b>	<b>5,8</b>	<b>7,9</b>	<b>5,0</b>	<b>8,1</b>	<b>7,8</b>	<b>12,5</b>	<b>5,0</b>	<b>7,3</b>
mar/09	7,3	11,1	8,9	12,3	9,5	14,6	5,4	8,0	5,2	9,0	8,7	12,7	5,0	8,2
abr/09	7,2	10,9	8,5	13,3	9,9	15,1	5,7	8,1	5,1	8,9	8,5	12,2	5,0	7,6
mai/09	7,3	10,7	8,6	12,8	9,4	15,1	5,4	8,3	5,0	8,6	8,8	11,9	4,9	7,5
jun/09	6,8	9,7	8,7	12,0	9,0	13,6	5,9	8,0	4,6	8,5	7,9	10,3	4,6	6,7

Mês/ano	Total		Recife		Salvador		B. Horiz.		R. de Jan.		São Paulo		P. Alegre	
	masc.	fem.	masc.	fem.	masc.	fem.	masc.	fem.	masc.	fem.	masc.	fem.	masc.	fem.
jul/09	6,6	9,6	8,7	12,0	9,4	13,5	4,8	7,5	4,5	8,4	7,7	10,3	5,4	6,1
ago/09	6,6	9,9	9,3	12,9	9,1	14,0	5,7	9,6	4,0	7,6	7,7	10,6	4,7	6,2
set/09	6,3	9,3	8,4	13,0	8,9	13,2	5,0	8,0	3,8	7,5	7,5	10,0	4,8	5,9
out/09	6,0	9,4	7,2	12,2	8,1	12,9	4,6	7,8	4,0	7,6	7,2	10,2	4,3	6,0
nov/09	5,7	9,2	7,0	12,5	8,5	13,8	4,3	7,6	4,1	7,2	6,6	9,8	4,5	6,2
dez/09	5,4	8,4	6,3	10,7	8,6	12,9	4,1	6,1	3,8	7,4	6,3	8,9	3,4	5,5
jan/10	5,8	8,9	6,9	10,6	9,8	14,2	4,8	7,5	4,0	7,0	6,7	9,6	3,4	5,3
<b>fev/10</b>	<b>6,0</b>	<b>9,0</b>	<b>7,1</b>	<b>10,9</b>	<b>8,8</b>	<b>13,4</b>	<b>5,0</b>	<b>8,2</b>	<b>4,0</b>	<b>7,5</b>	<b>7,2</b>	<b>9,2</b>	<b>3,5</b>	<b>6,9</b>
mar/10	5,8	9,6	6,4	10,1	8,9	14,0	5,0	7,8	4,1	9,1	6,6	10,0	4,7	7,3
abr/10	5,8	9,0	7,5	11,1	8,2	14,4	4,7	7,0	4,2	7,9	6,4	9,2	4,4	6,6
mai/10	5,6	9,6	8,0	11,8	8,7	15,4	3,7	8,1	4,0	8,9	6,4	9,4	3,6	6,6
jun/10	5,3	9,0	6,6	11,0	8,9	15,1	3,5	7,0	3,8	8,1	6,1	8,9	3,4	6,3
jul/10	5,4	8,7	8,1	12,3	10,0	14,8	3,9	6,5	3,9	7,2	5,7	8,8	3,2	6,7
ago/10	5,2	8,6	7,0	11,4	9,2	14,3	4,2	6,4	3,7	8,1	5,6	8,2	3,2	6,1
set/10	4,8	7,9	6,3	11,7	8,1	12,7	3,5	6,4	3,6	7,3	5,2	7,6	3,0	5,4
out/10	4,6	7,8	6,1	10,2	7,4	12,6	3,8	7,0	3,8	8,0	4,9	7,1	2,7	4,8
nov/10	4,3	7,4	5,8	11,4	6,2	12,6	3,9	6,7	3,4	6,8	4,5	6,8	2,9	4,6
dez/10	4,1	6,7	5,1	9,1	5,7	11,2	3,4	5,3	3,2	6,9	4,7	6,1	2,2	3,9
jan/11	4,8	7,5	5,3	9,3	7,6	14,0	4,2	6,6	3,6	7,0	5,3	6,9	3,4	5,3
<b>fev/11</b>	<b>5,1</b>	<b>7,9</b>	<b>5,9</b>	<b>10,1</b>	<b>7,3</b>	<b>13,4</b>	<b>5,0</b>	<b>7,8</b>	<b>3,6</b>	<b>6,5</b>	<b>5,8</b>	<b>7,5</b>	<b>3,2</b>	<b>5,9</b>
mar/11	5,0	8,2	6,0	9,6	7,8	13,2	4,1	6,7	3,6	6,5	5,5	8,6	3,9	6,3
abr/11	5,0	8,1	6,1	9,3	7,1	13,3	4,2	6,6	3,5	6,4	5,8	8,6	3,6	5,8
mai/11	4,9	8,0	5,6	8,3	7,5	13,7	3,4	6,1	4,2	6,8	5,4	8,4	4,2	6,2
jun/11	5,0	7,6	5,1	7,3	7,6	13,0	3,6	5,7	4,1	6,8	5,5	7,9	3,6	6,1
jul/11	4,7	7,6	5,4	7,5	7,1	12,6	3,8	5,8	3,4	6,9	5,4	7,7	3,7	5,9
ago/11	4,6	7,6	5,3	8,3	6,4	11,6	3,6	6,2	3,4	7,1	5,3	7,5	4,0	6,5
set/11	4,7	7,5	5,4	7,5	6,7	11,3	3,9	6,3	3,9	8,0	5,1	7,2	3,9	5,9
out/11	4,5	7,2	4,7	7,5	6,9	12,1	3,5	5,6	4,0	7,8	4,8	6,6	3,6	5,3
nov/11	3,9	6,7	3,8	7,7	6,0	11,1	3,4	5,0	3,6	7,8	4,0	6,0	2,8	4,4
dez/11	3,7	6,0	3,5	6,1	5,6	10,0	3,3	4,3	3,4	6,8	3,9	5,6	2,6	3,7
jan/12	4,3	6,9	4,4	7,2	6,1	10,9	3,8	5,3	4,0	7,5	4,5	6,7	3,0	5,0
<b>fev/12</b>	<b>4,6</b>	<b>7,1</b>	<b>4,3</b>	<b>6,0</b>	<b>6,1</b>	<b>9,7</b>	<b>3,9</b>	<b>5,6</b>	<b>4,3</b>	<b>7,3</b>	<b>5,0</b>	<b>7,4</b>	<b>3,2</b>	<b>5,2</b>
mar/12	5,0	7,7	5,1	7,6	5,9	10,6	4,0	6,3	4,5	7,6	5,4	7,8	4,4	6,1
abr/12	4,6	7,7	4,3	7,2	5,7	11,2	3,7	6,4	4,2	7,4	5,1	8,2	3,9	5,6
mai/12	4,5	7,3	4,9	7,2	5,7	10,5	3,7	6,6	3,7	7,0	5,0	7,6	3,7	5,4
jun/12	4,8	7,1	5,3	7,6	5,7	10,3	3,7	5,4	4,0	6,6	5,5	7,7	3,3	4,8
jul/12	4,4	6,6	5,2	8,0	5,1	8,4	3,6	5,3	3,6	6,8	5,1	6,4	2,5	5,3
ago/12	4,2	6,7	5,6	8,1	4,8	8,2	3,3	5,3	3,5	6,2	4,7	7,1	2,8	4,4
set/12	4,3	6,7	4,6	6,9	5,1	7,5	3,1	4,9	3,2	5,9	5,3	7,9	2,5	4,8
out/12	4,1	6,7	5,5	8,1	5,1	8,9	2,8	5,1	3,2	6,2	4,8	7,1	3,0	5,0
nov/12	4,0	5,9	4,3	7,5	4,7	8,3	3,2	4,7	3,4	4,8	4,6	6,4	2,7	4,3
dez/12	3,9	5,4	5,1	6,2	3,9	7,4	3,2	3,9	3,4	4,7	4,5	6,0	2,5	3,6
jan/13	4,5	6,5	5,4	7,4	4,3	8,4	3,4	5,2	3,4	5,4	5,6	7,3	3,2	4,0
<b>fev/13</b>	<b>4,8</b>	<b>6,4</b>	<b>5,8</b>	<b>7,5</b>	<b>4,1</b>	<b>8,5</b>	<b>3,6</b>	<b>4,9</b>	<b>3,8</b>	<b>5,5</b>	<b>5,9</b>	<b>7,2</b>	<b>3,6</b>	<b>4,3</b>
mar/13	4,6	6,9	5,4	8,5	4,9	9,1	3,9	5,4	3,2	6,5	5,6	7,2	3,2	4,9
abr/13	4,6	7,2	5,0	8,0	5,4	10,1	3,6	4,9	3,4	6,3	5,6	8,1	3,3	4,7
mai/13	4,6	7,2	5,1	7,3	6,0	10,9	3,2	5,6	3,8	6,8	5,2	7,6	3,1	4,8
jun/13	4,8	7,3	5,8	7,4	6,4	11,2	3,3	4,9	3,7	7,0	5,5	7,8	3,8	4,1
jul/13	4,4	7,0	6,2	9,3	6,7	11,8	3,5	5,2	3,6	6,1	4,6	7,1	3,1	4,3
ago/13	4,3	6,4	5,2	7,4	7,1	11,8	3,7	4,9	3,2	5,9	4,7	6,2	2,7	4,3
set/13	4,5	6,5	5,2	6,6	7,0	11,7	4,0	5,1	3,2	5,9	5,1	6,6	2,8	4,0
out/13	4,2	6,3	5,1	7,3	6,6	11,7	3,7	4,6	3,1	5,3	4,7	6,6	2,7	3,3
nov/13	3,8	5,6	5,3	7,8	6,1	10,4	3,4	4,6	3,1	4,5	3,9	5,6	2,4	2,7
dez/13	3,5	5,3	5,5	6,5	6,1	9,4	3,0	4,0	2,4	5,2	3,7	5,2	2,6	2,6
jan/14	4,1	5,6	6,6	8,3	7,0	8,9	3,5	4,2	2,6	4,9	4,4	5,7	2,4	3,1
<b>fev/14</b>	<b>4,2</b>	<b>6,3</b>	<b>5,7</b>	<b>7,2</b>	<b>7,1</b>	<b>10,9</b>	<b>3,4</b>	<b>4,5</b>	<b>2,4</b>	<b>5,6</b>	<b>4,8</b>	<b>6,4</b>	<b>2,7</b>	<b>4,0</b>

O gráfico a seguir mostra a evolução, da taxa de desocupação nos meses de FEVEREIRO, de 2003 a 2014, para o conjunto das seis regiões metropolitanas abrangidas pela pesquisa.



FONTE: IBGE, Diretoria de Pesquisas, Coordenação de Trabalho e Rendimento, Pesquisa Mensal de Emprego.

## Evolução do rendimento médio real habitual da população ocupada

(continua na página seguinte)

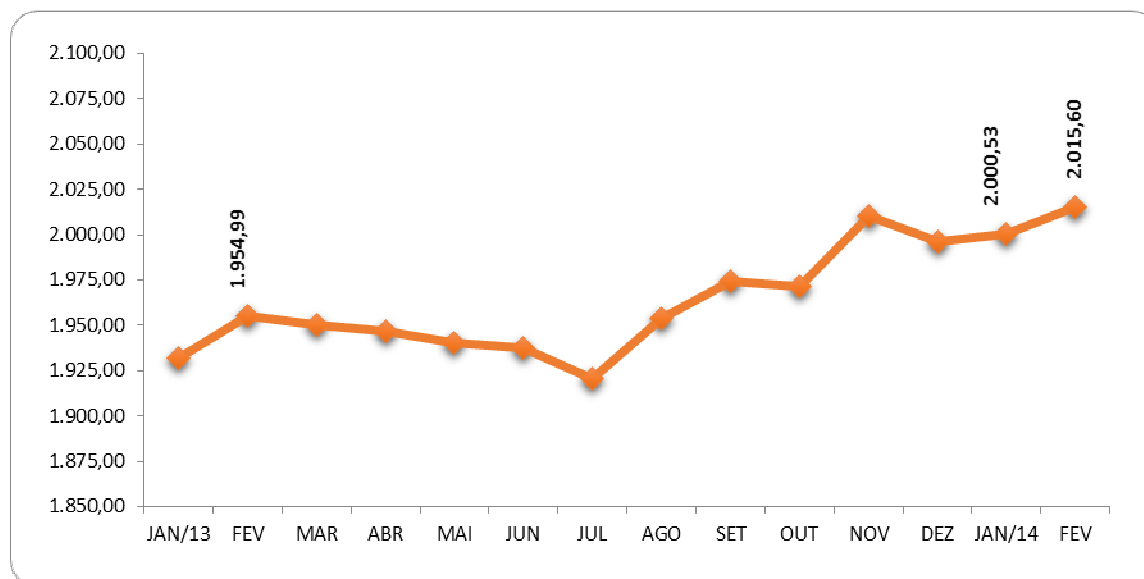
Rendimento médio real habitual da população ocupada, por região metropolitana  
(a preços de fevereiro de 2014)

Mês/ano	TOTAL	Recife	Salvador	B. Horiz.	R. de Jan.	São Paulo	P. Alegre
jan/03	1.576,96	1.096,86	1.327,79	1.373,66	1.457,94	1.845,06	1.376,66
<b>fev/03</b>	<b>1.564,82</b>	<b>1.118,93</b>	<b>1.234,82</b>	<b>1.337,44</b>	<b>1.522,58</b>	<b>1.791,80</b>	<b>1.395,87</b>
mar/03	1.541,64	1.116,31	1.181,20	1.367,97	1.518,24	1.738,46	1.412,32
abr/03	1.534,55	1.074,59	1.160,96	1.322,88	1.474,57	1.776,49	1.403,53
mai/03	1.503,65	1.100,63	1.102,88	1.333,43	1.512,87	1.688,79	1.392,71
jun/03	1.509,64	1.140,47	1.145,55	1.365,74	1.499,18	1.691,18	1.382,65
jul/03	1.493,19	1.126,45	1.148,07	1.302,25	1.489,74	1.667,87	1.410,19
ago/03	1.510,99	1.086,27	1.241,66	1.289,63	1.494,04	1.698,36	1.435,85
set/03	1.477,61	1.084,72	1.192,45	1.297,76	1.490,18	1.626,29	1.431,21
out/03	1.472,69	1.048,87	1.122,00	1.337,21	1.471,48	1.635,18	1.429,44
nov/03	1.468,52	1.045,23	1.134,12	1.313,63	1.453,03	1.639,79	1.425,14
dez/03	1.470,19	1.028,89	1.169,26	1.294,94	1.474,64	1.629,06	1.435,05
jan/04	1.483,59	1.025,64	1.161,18	1.326,94	1.458,66	1.656,50	1.477,61
<b>fev/04</b>	<b>1.489,41</b>	<b>989,24</b>	<b>1.155,96</b>	<b>1.321,56</b>	<b>1.453,37</b>	<b>1.698,93</b>	<b>1.407,87</b>
mar/04	1.507,56	977,28	1.168,33	1.331,40	1.522,79	1.691,46	1.435,47
abr/04	1.495,81	1.010,99	1.174,18	1.314,49	1.495,10	1.686,27	1.406,70
mai/04	1.476,27	997,65	1.127,70	1.301,86	1.446,84	1.689,08	1.352,50
jun/04	1.493,10	1.079,91	1.154,62	1.309,78	1.446,59	1.695,47	1.418,36
jul/04	1.505,61	1.126,03	1.165,83	1.325,26	1.472,37	1.687,62	1.455,17
ago/04	1.481,20	1.124,33	1.142,97	1.355,42	1.426,00	1.662,25	1.430,06
set/04	1.509,60	1.130,10	1.161,06	1.362,41	1.493,40	1.684,21	1.431,28
out/04	1.487,74	1.103,77	1.142,04	1.333,13	1.483,60	1.658,73	1.395,20
nov/04	1.499,31	1.113,85	1.159,29	1.324,06	1.492,22	1.668,97	1.432,54
dez/04	1.463,81	1.063,87	1.157,73	1.295,62	1.460,87	1.627,71	1.394,50
jan/05	1.501,89	1.025,69	1.121,70	1.343,19	1.526,55	1.679,85	1.393,69
<b>fev/05</b>	<b>1.513,73</b>	<b>1.056,23</b>	<b>1.124,88</b>	<b>1.348,41</b>	<b>1.502,85</b>	<b>1.703,20</b>	<b>1.444,15</b>
mar/05	1.509,85	1.024,38	1.162,19	1.363,22	1.468,19	1.713,75	1.394,42
abr/05	1.487,80	1.077,63	1.134,77	1.367,54	1.467,06	1.664,53	1.363,66
mai/05	1.466,47	1.038,21	1.096,73	1.361,73	1.435,67	1.649,17	1.370,13
jun/05	1.490,20	1.094,46	1.128,34	1.364,85	1.443,30	1.684,01	1.383,44
jul/05	1.526,44	1.139,89	1.155,84	1.387,68	1.482,58	1.726,51	1.398,80
ago/05	1.538,73	1.139,81	1.206,12	1.356,92	1.525,87	1.726,26	1.417,22
set/05	1.534,26	1.208,35	1.245,58	1.367,77	1.508,94	1.705,04	1.424,41
out/05	1.517,93	1.140,57	1.245,57	1.335,25	1.546,16	1.662,79	1.436,49
nov/05	1.528,89	1.103,87	1.258,78	1.331,73	1.550,58	1.702,26	1.393,15
dez/05	1.551,38	1.102,44	1.249,61	1.334,15	1.575,08	1.739,10	1.410,47
jan/06	1.526,43	1.080,27	1.224,40	1.339,53	1.547,64	1.703,90	1.405,41
<b>fev/06</b>	<b>1.549,33</b>	<b>1.058,38</b>	<b>1.198,50</b>	<b>1.365,88</b>	<b>1.513,53</b>	<b>1.774,24</b>	<b>1.430,39</b>
mar/06	1.551,18	1.127,06	1.209,07	1.376,95	1.515,67	1.761,33	1.439,93
abr/06	1.554,46	1.135,69	1.178,25	1.398,39	1.501,29	1.781,79	1.418,37
mai/06	1.576,68	1.177,77	1.175,36	1.434,59	1.511,09	1.811,77	1.442,56
jun/06	1.588,23	1.214,38	1.173,92	1.423,55	1.542,62	1.824,46	1.416,35
jul/06	1.571,44	1.151,99	1.237,95	1.436,44	1.530,20	1.777,77	1.449,15
ago/06	1.584,90	1.158,52	1.262,57	1.445,91	1.554,67	1.785,13	1.462,98
set/06	1.569,70	1.129,44	1.300,79	1.424,93	1.559,61	1.747,60	1.478,69
out/06	1.597,35	1.179,37	1.325,71	1.424,67	1.608,19	1.773,47	1.476,99
nov/06	1.600,08	1.204,24	1.315,74	1.415,28	1.547,28	1.812,06	1.495,98
dez/06	1.616,46	1.156,61	1.292,88	1.425,32	1.594,02	1.835,10	1.474,67
jan/07	1.599,35	1.166,28	1.257,62	1.474,21	1.584,05	1.795,87	1.456,98
<b>fev/07</b>	<b>1.629,73</b>	<b>1.160,63</b>	<b>1.248,08</b>	<b>1.453,19</b>	<b>1.574,38</b>	<b>1.872,41</b>	<b>1.499,76</b>
mar/07	1.629,02	1.141,72	1.251,20	1.402,54	1.640,03	1.845,93	1.512,78
abr/07	1.633,25	1.183,48	1.254,40	1.448,94	1.649,84	1.833,85	1.503,88
mai/07	1.638,38	1.161,76	1.324,44	1.453,05	1.648,95	1.839,43	1.499,87
jun/07	1.630,13	1.164,64	1.259,58	1.456,80	1.679,07	1.807,08	1.508,70
jul/07	1.610,70	1.182,06	1.262,76	1.462,48	1.665,61	1.767,27	1.513,83
ago/07	1.603,27	1.234,85	1.258,17	1.473,14	1.615,93	1.769,84	1.500,12
set/07	1.607,63	1.159,14	1.260,23	1.445,03	1.648,56	1.771,26	1.530,64
out/07	1.616,35	1.196,25	1.259,16	1.479,46	1.617,34	1.796,73	1.520,86
nov/07	1.638,36	1.197,01	1.309,74	1.516,92	1.642,54	1.814,55	1.539,09
dez/07	1.652,73	1.192,82	1.329,98	1.458,91	1.633,53	1.867,04	1.539,78
jan/08	1.652,65	1.188,21	1.313,82	1.447,87	1.620,58	1.879,30	1.546,66
<b>fev/08</b>	<b>1.670,62</b>	<b>1.182,04</b>	<b>1.365,86</b>	<b>1.471,89</b>	<b>1.621,77</b>	<b>1.897,07</b>	<b>1.594,86</b>
mar/08	1.661,11	1.130,97	1.323,59	1.517,08	1.647,26	1.860,09	1.597,31
abr/08	1.677,87	1.217,63	1.282,71	1.491,92	1.736,31	1.856,52	1.573,28
mai/08	1.662,23	1.148,62	1.333,26	1.509,61	1.707,22	1.836,88	1.533,10

Mês/ano	TOTAL	Recife	Salvador	B. Horiz.	R. de Jan.	São Paulo	P. Alegre
jun/08	1.657,72	1.107,31	1.345,87	1.480,61	1.736,54	1.824,71	1.519,00
jul/08	1.659,79	1.128,88	1.347,37	1.516,47	1.745,63	1.816,73	1.500,57
ago/08	1.694,11	1.154,54	1.339,32	1.524,01	1.806,98	1.850,62	1.531,90
set/08	1.710,10	1.162,81	1.415,49	1.575,21	1.780,87	1.871,37	1.547,26
out/08	1.688,65	1.152,62	1.398,74	1.588,28	1.755,10	1.831,98	1.565,14
nov/08	1.703,42	1.168,84	1.414,60	1.563,87	1.755,83	1.874,63	1.537,41
dez/08	1.712,29	1.202,59	1.418,89	1.644,30	1.713,27	1.895,97	1.536,36
jan/09	1.749,72	1.191,07	1.340,10	1.556,60	1.729,42	2.000,96	1.614,67
<b>fev/09</b>	<b>1.747,25</b>	<b>1.147,66</b>	<b>1.352,22</b>	<b>1.593,42</b>	<b>1.759,07</b>	<b>1.968,44</b>	<b>1.630,04</b>
mar/09	1.744,00	1.107,00	1.381,89	1.566,15	1.798,90	1.948,05	1.621,48
abr/09	1.731,35	1.155,92	1.373,83	1.537,33	1.808,11	1.909,33	1.631,28
mai/09	1.712,67	1.111,24	1.397,82	1.602,87	1.742,71	1.896,52	1.594,66
jun/09	1.706,92	1.112,42	1.396,28	1.628,41	1.720,23	1.888,69	1.591,20
jul/09	1.715,93	1.169,07	1.441,92	1.602,23	1.791,82	1.852,82	1.617,78
ago/09	1.732,19	1.160,33	1.414,73	1.627,09	1.812,55	1.876,57	1.625,05
set/09	1.742,36	1.224,12	1.455,01	1.584,69	1.810,32	1.896,66	1.627,82
out/09	1.742,08	1.164,82	1.485,42	1.605,59	1.790,54	1.911,70	1.613,38
nov/09	1.740,62	1.149,19	1.420,02	1.602,17	1.770,66	1.930,23	1.633,92
dez/09	1.724,96	1.106,29	1.402,02	1.574,52	1.758,73	1.919,61	1.627,14
jan/10	1.743,14	1.163,59	1.378,06	1.672,42	1.771,97	1.910,54	1.672,32
<b>fev/10</b>	<b>1.763,27</b>	<b>1.164,77</b>	<b>1.389,63</b>	<b>1.616,59</b>	<b>1.854,44</b>	<b>1.916,42</b>	<b>1.713,31</b>
mar/10	1.769,56	1.220,62	1.373,03	1.650,27	1.851,35	1.928,96	1.676,54
abr/10	1.770,52	1.184,95	1.424,68	1.611,50	1.873,26	1.915,42	1.741,76
mai/10	1.754,77	1.236,64	1.471,55	1.596,97	1.827,47	1.893,31	1.733,18
jun/10	1.764,22	1.278,57	1.454,50	1.655,22	1.831,96	1.893,13	1.739,02
jul/10	1.802,66	1.305,75	1.474,50	1.736,21	1.869,47	1.934,14	1.717,50
ago/10	1.827,73	1.363,49	1.523,02	1.735,09	1.916,57	1.947,20	1.729,51
set/10	1.850,97	1.388,98	1.541,55	1.765,29	1.969,08	1.955,71	1.751,28
out/10	1.855,75	1.429,05	1.581,09	1.735,76	2.000,85	1.948,62	1.727,06
nov/10	1.840,64	1.425,17	1.524,84	1.679,13	1.997,68	1.934,36	1.758,17
dez/10	1.827,06	1.302,65	1.481,45	1.699,32	2.012,03	1.920,15	1.745,58
jan/11	1.836,27	1.399,90	1.470,57	1.714,27	1.979,56	1.925,55	1.807,82
<b>fev/11</b>	<b>1.827,78</b>	<b>1.270,29</b>	<b>1.410,43</b>	<b>1.675,36</b>	<b>2.037,70</b>	<b>1.913,79</b>	<b>1.806,19</b>
mar/11	1.837,31	1.314,03	1.410,52	1.717,50	2.022,14	1.934,14	1.771,41
abr/11	1.804,02	1.259,83	1.453,82	1.706,22	1.955,32	1.895,64	1.782,99
mai/11	1.824,96	1.275,65	1.492,41	1.721,74	1.998,95	1.917,57	1.740,29
jun11	1.834,79	1.273,19	1.522,59	1.807,41	1.931,58	1.941,20	1.782,16
jul11	1.875,50	1.325,74	1.614,63	1.809,91	1.984,77	1.973,78	1.815,89
ago/11	1.885,43	1.349,58	1.591,94	1.795,52	2.060,16	1.963,27	1.795,22
set/11	1.851,27	1.277,68	1.615,50	1.765,12	1.995,09	1.942,88	1.737,85
out/11	1.850,95	1.343,18	1.639,73	1.779,87	1.962,36	1.942,08	1.727,79
nov/11	1.853,39	1.396,29	1.643,48	1.769,73	1.962,54	1.938,79	1.740,39
dez/11	1.874,20	1.337,43	1.664,94	1.792,95	2.006,12	1.966,22	1.736,76
jan/12	1.886,65	1.435,29	1.714,38	1.824,04	1.973,09	1.967,53	1.805,60
<b>fev/12</b>	<b>1.908,84</b>	<b>1.356,00</b>	<b>1.673,25</b>	<b>1.792,52</b>	<b>2.046,15</b>	<b>2.018,00</b>	<b>1.763,03</b>
mar/12	1.939,44	1.372,00	1.664,63	1.875,99	2.043,63	2.062,98	1.801,40
abr/12	1.916,49	1.350,58	1.640,96	1.885,54	2.011,12	2.028,80	1.818,73
mai/12	1.913,96	1.404,65	1.532,42	1.893,34	2.006,66	2.038,83	1.796,51
jun/12	1.921,85	1.444,00	1.562,44	1.937,74	2.001,08	2.031,27	1.824,79
jul/12	1.892,42	1.393,44	1.500,58	1.903,37	1.963,42	2.009,88	1.828,79
ago/12	1.928,88	1.466,39	1.523,81	1.891,32	1.983,96	2.075,72	1.822,01
set/12	1.931,39	1.436,93	1.559,10	1.929,41	1.987,56	2.065,01	1.844,32
out/12	1.936,83	1.447,40	1.541,09	1.906,91	2.003,81	2.075,88	1.842,52
nov/12	1.952,13	1.478,55	1.546,12	1.935,10	2.056,37	2.074,10	1.817,50
dez/12	1.933,71	1.443,07	1.589,83	1.914,63	2.044,89	2.039,08	1.816,25
jan/13	1.931,79	1.432,85	1.527,43	1.918,36	2.029,18	2.048,88	1.852,05
<b>fev/13</b>	<b>1.954,99</b>	<b>1.456,28</b>	<b>1.509,06</b>	<b>1.924,70</b>	<b>2.063,16</b>	<b>2.075,01</b>	<b>1.892,56</b>
mar/13	1.950,45	1.465,48	1.486,40	1.890,70	2.047,56	2.093,93	1.864,83
abr/13	1.946,94	1.436,00	1.483,53	1.900,93	2.064,97	2.083,73	1.857,52
mai/13	1.940,41	1.353,10	1.477,34	1.913,98	2.067,43	2.069,99	1.880,45
jun/13	1.937,47	1.397,99	1.491,36	1.838,06	2.072,74	2.058,24	1.940,25
jul/13	1.920,85	1.400,05	1.477,39	1.883,77	2.041,68	2.029,56	1.924,19
ago/13	1.954,05	1.426,95	1.488,78	1.936,91	2.071,68	2.062,60	1.948,04
set/13	1.974,23	1.425,66	1.516,69	1.939,62	2.122,07	2.084,13	1.909,05
out/13	1.971,64	1.411,70	1.456,20	1.913,56	2.095,64	2.106,47	1.944,98
nov/13	2.010,22	1.479,72	1.418,37	1.920,13	2.181,72	2.138,52	1.980,03
dez/13	1.995,83	1.467,43	1.422,37	1.901,26	2.195,17	2.115,02	1.922,60
jan/14	2.000,53	1.483,68	1.408,65	1.949,20	2.176,95	2.107,75	1.995,46
<b>Fev/14</b>	<b>2.015,60</b>	<b>1.484,00</b>	<b>1.555,70</b>	<b>1.959,30</b>	<b>2.186,90</b>	<b>2.115,90</b>	<b>1.969,40</b>

FONTE: IBGE, Diretoria de Pesquisas, Coordenação de Trabalho e Rendimento, Pesquisa Mensal de Emprego.

O gráfico a seguir mostra a evolução, de JANEIRO de 2013 a FEVEREIRO de 2014, do rendimento médio real habitual da população ocupada, para o total das seis regiões metropolitanas abrangidas pela pesquisa



FONTE: IBGE, Diretoria de Pesquisas, Coordenação de Trabalho e Rendimento, Pesquisa Mensal de Emprego.

**A tabela a seguir mostra as variações do rendimento médio real habitual da população ocupada, segundo as posições na ocupação, a preços de fevereiro de 2014, para as seis regiões**

Rendimento médio real habitualmente recebido					
Categorias de posição na ocupação	fevereiro de 2013	janeiro de 2014	fevereiro de 2014	variação mensal	variação anual
Empregados com carteira de trabalho assinada no setor privado	1.783,54	1.807,11	1.825,40	1,0	2,3
Empregados sem carteira de trabalho assinada no setor privado	1.424,46	1.471,20	1.493,60	1,5	4,9
Militares e Funcionários Públicos	3.417,09	3.391,77	3.304,10	-2,6	-3,3
Pessoas que trabalharam por conta própria	1.675,30	1.769,70	1.780,20	0,6	6,3

FONTE: IBGE, Diretoria de Pesquisas, Coordenação de Trabalho e Rendimento, Pesquisa Mensal de Emprego.

**A tabela a seguir mostra as variações do rendimento médio real habitual da população ocupada, por grupamentos de atividade, a preços de fevereiro de 2014, para as seis regiões**

Rendimento médio real habitualmente recebido					
Grupamentos de atividade	fevereiro de 2013	janeiro de 2014	fevereiro de 2014	variação mensal	variação anual
População Ocupada	1.954,99	2.000,53	2.015,60	0,8	3,1
Indústria extrativa, de transformação e distribuição de eletricidade, gás e água	2.044,95	2.088,17	2.083,50	-0,2	1,9
Construção	1.700,67	1.690,74	1.777,00	5,1	4,5
Comércio, reparação de veículos automotores e de objetos pessoais e domésticos e comércio a varejo de combustíveis	1.573,30	1.624,29	1.669,70	2,8	6,1
Serviços prestados à empresa, aluguéis, atividades imobiliárias e intermediação financeira	2.439,86	2.467,84	2.457,50	-0,4	0,7
Educação, saúde, serviços sociais, administração pública, defesa e seguridade social	2.683,19	2.739,01	2.722,80	-0,6	1,5
Serviços domésticos	812,55	861,00	857,00	-0,5	5,5
Outros serviços (alojamento, transporte, limpeza urbana e serviços pessoais)	1.684,92	1.737,03	1.747,70	0,6	3,7

FONTE: IBGE, Diretoria de Pesquisas, Coordenação de Trabalho e Rendimento, Pesquisa Mensal de Emprego.



**A tabela a seguir mostra as variações do rendimento médio real domiciliar *per capita* a preços de fevereiro de 2014 (em reais)**

Rendimento médio real domiciliar <i>per capita</i>					
Regiões Metropolitanas	fevereiro de 2013	janeiro de 2014	fevereiro de 2014	variação mensal	variação anual
Total	1.328,22	1.349,22	1.347,92	-0,1	1,5
Recife	852,85	848,65	851,68	0,4	-0,1
Salvador	981,12	906,65	970,76	7,1	-1,1
Belo Horizonte	1.307,31	1.298,23	1.307,10	0,7	0,0
Rio de Janeiro	1.392,55	1.472,72	1.479,19	0,4	6,2
São Paulo	1.448,90	1.450,94	1.447,10	-0,3	-0,1
Porto Alegre	1.315,42	1.390,44	1.323,68	-4,8	0,6

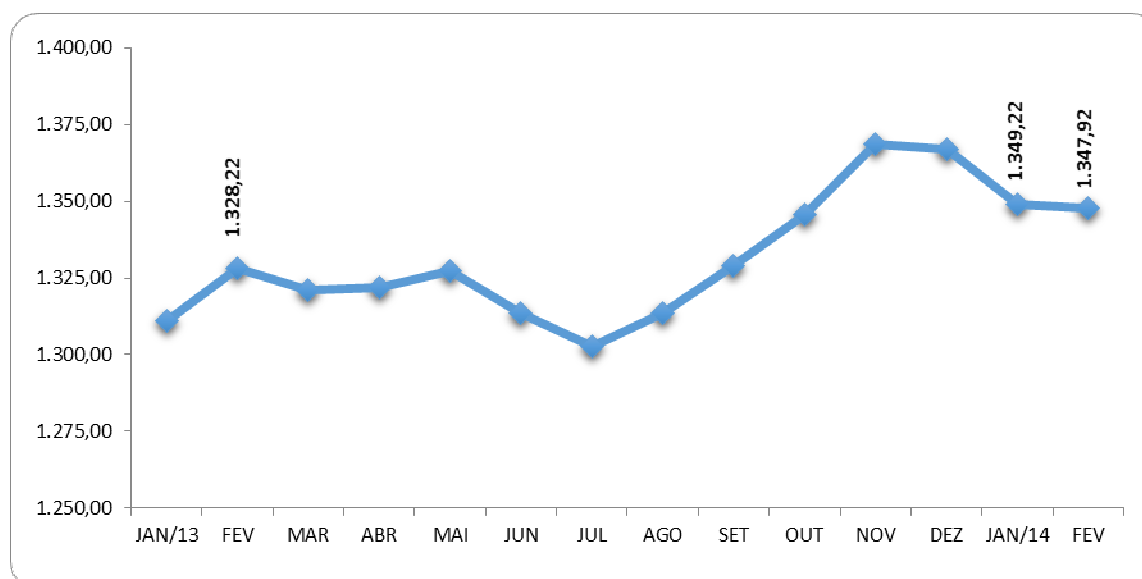
FONTE: IBGE, Diretoria de Pesquisas, Coordenação de Trabalho e Rendimento, Pesquisa Mensal de Emprego.

**A tabela a seguir mostra as variações das massas de rendimento médio real habitual e efetivo, em bilhões, a preços de fevereiro de 2014, para as seis regiões**

Categorias de posição na ocupação	fevereiro de 2013	janeiro de 2014	fevereiro de 2014	variação mensal	variação anual
Massa de rendimento médio real habitual					
População ocupada	45,2	46,6	47,1	1,0	4,1
Assalariados (empregados e trab. domésticos)	32,3	33,2	33,3	0,4	2,9
Massa de rendimento médio real efetivo					
Categorias de posição na ocupação	janeiro de 2013	dezembro de 2013	janeiro de 2014	variação mensal	variação anual
População ocupada	45,0	57,2	47,7	-16,7	5,8
Assalariados (empregados e trab. domésticos)	32,4	43,1	33,6	-21,9	3,8

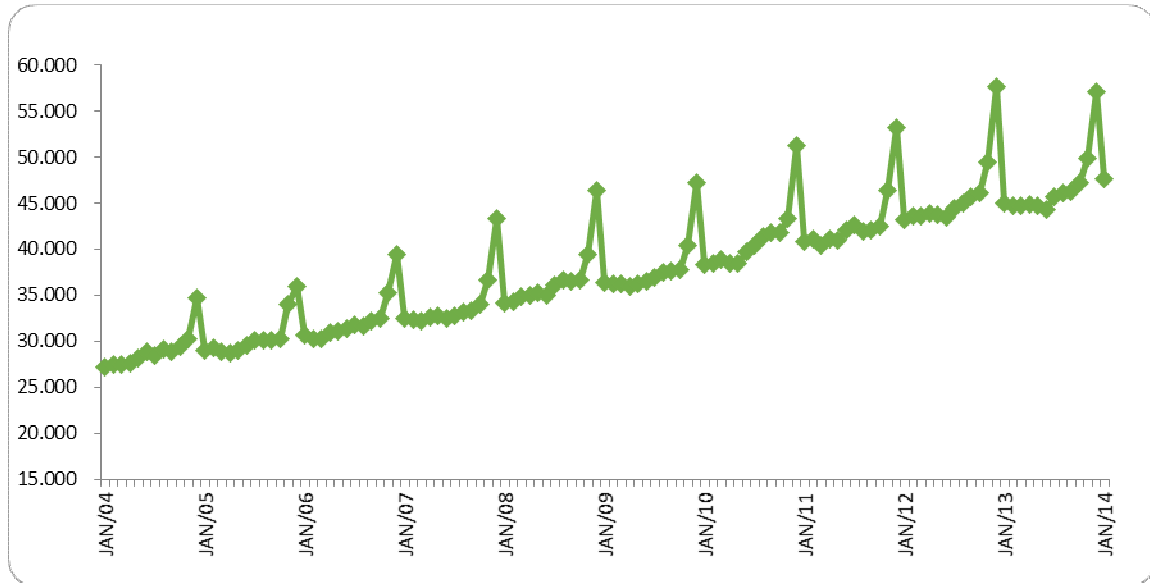
FONTE: IBGE, Diretoria de Pesquisas, Coordenação de Trabalho e Rendimento, Pesquisa Mensal de Emprego.

O gráfico a seguir mostra a evolução, de de JANEIRO de 2013 a FEVEREIRO de 2014, do **rendimento médio real domiciliar *per capita***, para o total das seis regiões metropolitanas abrangidas pela pesquisa (em reais)



FONTE: IBGE, Diretoria de Pesquisas, Coordenação de Trabalho e Rendimento, Pesquisa Mensal de Emprego.

O gráfico a seguir mostra a evolução, de JANEIRO de 2004 a JANEIRO de 2014, da massa de rendimento real **efetivo** da população ocupada, para o total das seis regiões metropolitanas abrangidas pela pesquisa (em milhões)



FONTE: IBGE, Diretoria de Pesquisas, Coordenação de Trabalho e Rendimento, Pesquisa Mensal de Emprego.

**Massa de rendimento médio real habitual da população ocupada, por região metropolitana  
em milhões (a preços de fevereiro de 2014)**

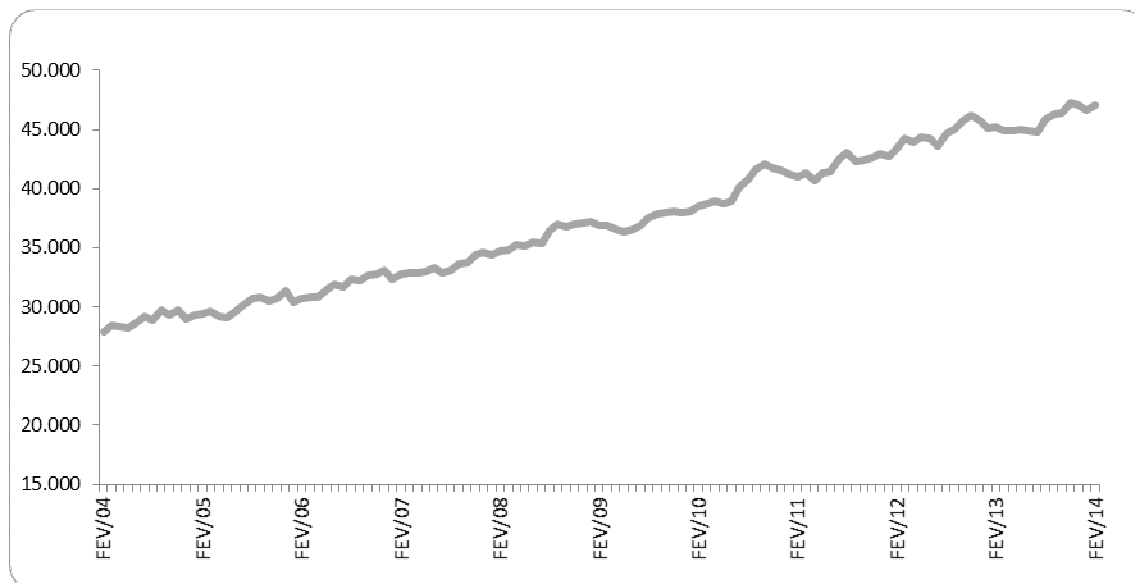
Mês/Ano	TOTAL	Recife	Salvador	B. Horiz.	R. de Jan.	São Paulo	P. Alegre
jan/03	29.247	1.407	1.796	2.632	7.053	14.011	2.199
<b>fev/03</b>	<b>29.099</b>	<b>1.449</b>	<b>1.656</b>	<b>2.561</b>	<b>7.325</b>	<b>13.707</b>	<b>2.241</b>
mar/03	28.729	1.451	1.582	2.595	7.350	13.347	2.268
abr/03	28.373	1.343	1.557	2.580	7.006	13.515	2.254
mai/03	27.951	1.377	1.472	2.574	7.332	12.898	2.230
jun/03	28.132	1.430	1.522	2.632	7.222	13.042	2.214
jul/03	27.777	1.437	1.518	2.470	7.175	12.849	2.249
ago/03	28.400	1.403	1.678	2.509	7.287	13.101	2.333
set/03	28.061	1.401	1.596	2.604	7.234	12.829	2.321
out/03	27.929	1.346	1.524	2.669	7.159	12.829	2.327
nov/03	28.184	1.335	1.578	2.654	7.083	13.102	2.348
dez/03	28.264	1.335	1.626	2.585	7.077	13.180	2.375
jan/04	27.835	1.288	1.581	2.562	6.924	13.011	2.396
<b>fev/04</b>	<b>27.913</b>	<b>1.235</b>	<b>1.565</b>	<b>2.589</b>	<b>7.007</b>	<b>13.234</b>	<b>2.219</b>
mar/04	28.459	1.217	1.564	2.647	7.432	13.247	2.299
abr/04	28.357	1.280	1.579	2.645	7.293	13.248	2.263
mai/04	28.226	1.281	1.545	2.623	7.044	13.475	2.192
jun/04	28.682	1.369	1.590	2.656	7.093	13.571	2.325
jul/04	29.198	1.440	1.642	2.717	7.257	13.665	2.386
ago/04	28.819	1.429	1.624	2.826	7.111	13.405	2.339
set/04	29.704	1.472	1.678	2.866	7.503	13.698	2.398
out/04	29.358	1.442	1.683	2.797	7.366	13.613	2.357
nov/04	29.719	1.457	1.702	2.793	7.405	13.848	2.412
dez/04	28.964	1.402	1.694	2.700	7.195	13.510	2.375
jan/05	29.346	1.324	1.641	2.697	7.627	13.672	2.301
<b>fev/05</b>	<b>29.460</b>	<b>1.343</b>	<b>1.625</b>	<b>2.732</b>	<b>7.497</b>	<b>13.825</b>	<b>2.350</b>
mar/05	29.665	1.308	1.678	2.766	7.389	14.125	2.283
abr/05	29.244	1.379	1.629	2.798	7.305	13.771	2.255
mai/05	29.091	1.368	1.606	2.865	7.068	13.745	2.340
jun/05	29.644	1.436	1.664	2.862	7.151	14.092	2.338
jul/05	30.211	1.487	1.720	2.853	7.296	14.396	2.367
ago/05	30.702	1.497	1.801	2.827	7.568	14.523	2.401
set/05	30.829	1.573	1.878	2.950	7.589	14.331	2.427
out/05	30.523	1.500	1.878	2.842	7.762	14.019	2.455
nov/05	30.753	1.441	1.912	2.869	7.825	14.249	2.405
dez/05	31.360	1.467	1.914	2.895	7.935	14.665	2.437
jan/06	30.341	1.398	1.856	2.829	7.667	14.200	2.354
<b>fev/06</b>	<b>30.737</b>	<b>1.378</b>	<b>1.811</b>	<b>2.886</b>	<b>7.492</b>	<b>14.750</b>	<b>2.380</b>
mar/06	30.835	1.467	1.817	2.958	7.507	14.636	2.420
abr/06	30.773	1.491	1.740	3.005	7.449	14.710	2.356
mai/06	31.473	1.596	1.737	3.210	7.516	14.941	2.451
jun/06	31.938	1.627	1.789	3.191	7.660	15.209	2.446
jul/06	31.678	1.520	1.894	3.231	7.618	14.925	2.471
ago/06	32.312	1.600	1.933	3.287	7.853	15.081	2.537
set/06	32.187	1.557	2.029	3.256	7.930	14.830	2.564
out/06	32.711	1.616	2.073	3.256	8.129	15.107	2.513
nov/06	32.810	1.684	2.095	3.211	7.751	15.482	2.566
dez/06	33.144	1.609	2.079	3.242	8.046	15.603	2.519
jan/07	32.325	1.593	1.990	3.283	7.903	15.095	2.421
<b>fev/07</b>	<b>32.772</b>	<b>1.555</b>	<b>1.935</b>	<b>3.248</b>	<b>7.801</b>	<b>15.712</b>	<b>2.483</b>
mar/07	32.903	1.523	1.946	3.169	8.152	15.549	2.534
abr/07	32.905	1.597	1.940	3.298	8.142	15.343	2.554
mai/07	32.965	1.560	2.096	3.277	8.167	15.288	2.544
jun/07	33.275	1.551	2.005	3.323	8.378	15.378	2.603
jul/07	32.934	1.589	2.042	3.405	8.343	14.889	2.641
ago/07	33.098	1.655	2.038	3.464	8.154	15.114	2.646
set/07	33.613	1.576	2.070	3.417	8.415	15.402	2.708
out/07	33.778	1.588	2.030	3.493	8.268	15.698	2.678
nov/07	34.418	1.624	2.177	3.636	8.351	15.847	2.756
dez/07	34.662	1.619	2.183	3.465	8.229	16.401	2.745
jan/08	34.398	1.612	2.149	3.391	8.159	16.300	2.773
<b>fev/08</b>	<b>34.675</b>	<b>1.557</b>	<b>2.202</b>	<b>3.443</b>	<b>8.127</b>	<b>16.512</b>	<b>2.832</b>
mar/08	34.820	1.517	2.101	3.545	8.377	16.467	2.813
abr/08	35.273	1.603	2.056	3.583	8.913	16.356	2.779
mai/08	35.141	1.507	2.104	3.577	8.806	16.367	2.792
jun/08	35.447	1.490	2.127	3.530	9.024	16.535	2.755
jul/08	35.425	1.533	2.131	3.628	9.103	16.287	2.749

**Massa de rendimento médio real habitual da população ocupada, por região metropolitana em milhões (a preços de fevereiro de 2014)**

<b>Mês/Ano</b>	<b>TOTAL</b>	<b>Recife</b>	<b>Salvador</b>	<b>B. Horiz.</b>	<b>R. de Jan.</b>	<b>São Paulo</b>	<b>P. Alegre</b>
ago/08	36.415	1.572	2.135	3.714	9.455	16.732	2.808
set/08	37.014	1.630	2.285	3.843	9.307	17.098	2.837
out/08	36.811	1.602	2.282	3.902	9.231	16.899	2.879
nov/08	36.977	1.603	2.336	3.854	9.215	17.110	2.852
dez/08	37.151	1.710	2.342	3.981	8.910	17.343	2.863
jan/09	37.261	1.658	2.228	3.656	8.902	17.935	2.891
<b>fev/09</b>	<b>36.835</b>	<b>1.575</b>	<b>2.229</b>	<b>3.721</b>	<b>8.953</b>	<b>17.545</b>	<b>2.824</b>
mar/09	36.844	1.515	2.281	3.679	9.048	17.484	2.840
abr/09	36.579	1.541	2.237	3.652	9.164	17.110	2.870
mai/09	36.332	1.509	2.282	3.840	8.847	17.059	2.797
jun/09	36.523	1.516	2.284	3.921	8.887	17.083	2.831
jul/09	36.892	1.598	2.367	3.930	9.257	16.803	2.920
ago/09	37.514	1.569	2.358	3.957	9.473	17.162	2.979
set/09	37.857	1.666	2.497	3.906	9.401	17.376	2.992
out/09	37.947	1.620	2.573	3.980	9.228	17.523	2.999
nov/09	38.099	1.610	2.440	4.026	9.263	17.719	3.021
dez/09	38.014	1.590	2.404	3.965	9.168	17.859	3.010
jan/10	38.051	1.625	2.344	4.108	9.368	17.529	3.038
<b>fev/10</b>	<b>38.544</b>	<b>1.653</b>	<b>2.390</b>	<b>3.947</b>	<b>9.901</b>	<b>17.523</b>	<b>3.101</b>
mar/10	38.760	1.752	2.380	4.135	9.726	17.703	3.039
abr/10	38.978	1.742	2.509	4.033	9.768	17.759	3.144
mai/10	38.751	1.819	2.588	4.032	9.592	17.538	3.157
jun/10	38.959	1.893	2.530	4.185	9.619	17.493	3.218
jul/10	40.115	1.874	2.581	4.470	9.878	18.068	3.220
ago/10	40.827	2.000	2.666	4.517	10.167	18.174	3.269
set/10	41.688	2.142	2.743	4.580	10.387	18.465	3.333
out/10	42.034	2.196	2.852	4.491	10.455	18.626	3.372
nov/10	41.762	2.200	2.736	4.310	10.592	18.454	3.434
dez/10	41.574	2.008	2.682	4.404	10.797	18.234	3.417
jan/11	41.256	2.087	2.586	4.341	10.695	18.029	3.483
<b>fev/11</b>	<b>41.029</b>	<b>1.871</b>	<b>2.449</b>	<b>4.271</b>	<b>11.082</b>	<b>17.916</b>	<b>3.412</b>
mar/11	41.362	1.984	2.419	4.433	10.896	18.210	3.387
abr/11	40.647	1.920	2.538	4.404	10.376	17.950	3.412
mai/11	41.315	1.979	2.566	4.535	10.649	18.210	3.342
jun/11	41.389	1.956	2.663	4.750	10.136	18.418	3.419
jul/11	42.517	2.011	2.915	4.778	10.445	18.854	3.465
ago/11	43.100	2.050	2.851	4.734	11.143	18.842	3.442
set/11	42.270	1.899	2.922	4.651	10.804	18.626	3.325
out/11	42.402	1.978	2.892	4.695	10.823	18.656	3.312
nov/11	42.678	2.047	2.898	4.698	10.890	18.681	3.420
dez/11	42.967	1.997	2.936	4.707	11.034	18.831	3.424
jan/12	42.733	2.110	2.964	4.794	10.744	18.574	3.508
<b>fev/12</b>	<b>43.416</b>	<b>2.024</b>	<b>2.935</b>	<b>4.699</b>	<b>11.168</b>	<b>19.148</b>	<b>3.408</b>
mar/12	44.265	2.050	2.973	4.978	11.205	19.526	3.502
abr/12	43.883	2.102	2.884	5.031	10.981	19.279	3.569
mai/12	44.402	2.221	2.704	5.127	11.022	19.771	3.525
jun/12	44.260	2.329	2.691	5.141	10.903	19.684	3.489
jul/12	43.622	2.198	2.648	5.060	10.777	19.528	3.392
ago/12	44.632	2.285	2.756	5.032	11.028	20.048	3.465
set/12	45.029	2.265	2.885	5.235	11.160	19.910	3.559
out/12	45.748	2.296	2.881	5.199	11.350	20.415	3.595
nov/12	46.221	2.376	2.855	5.254	11.656	20.476	3.597
dez/12	45.757	2.311	2.925	5.184	11.530	20.264	3.539
jan/13	45.124	2.282	2.751	5.076	11.331	20.083	3.596
<b>fev/13</b>	<b>45.242</b>	<b>2.237</b>	<b>2.738</b>	<b>5.044</b>	<b>11.385</b>	<b>20.179</b>	<b>3.662</b>
mar/13	44.953	2.298	2.684	4.901	11.351	20.084	3.643
abr/13	44.955	2.259	2.751	4.980	11.435	19.924	3.616
mai/13	45.047	2.070	2.766	4.987	11.535	20.017	3.690
jun/13	44.941	2.121	2.832	4.748	11.611	19.850	3.789
jul/13	44.808	2.153	2.771	4.893	11.442	19.779	3.781
ago/13	45.849	2.156	2.779	4.993	11.858	20.202	3.872
set/13	46.277	2.194	2.811	5.018	12.148	20.353	3.764
out/13	46.384	2.183	2.704	5.032	11.974	20.636	3.861
nov/13	47.292	2.334	2.619	5.138	12.310	20.979	3.915
dez/13	47.094	2.341	2.648	5.014	12.510	20.862	3.731
jan/14	46.613	2.271	2.602	5.077	12.216	20.589	3.870
<b>fev/14</b>	<b>47.084</b>	<b>2.378</b>	<b>2.869</b>	<b>5.078</b>	<b>12.248</b>	<b>20.711</b>	<b>3.800</b>

FONTE: IBGE, Diretoria de Pesquisas, Coordenação de Trabalho e Rendimento, Pesquisa Mensal de Emprego.

O gráfico a seguir mostra a evolução, de FEVEREIRO de 2004 a FEVEREIRO de 2014, da massa de rendimento real **habitual** da população ocupada, para o total das seis regiões metropolitanas abrangidas pela pesquisa (em milhões)



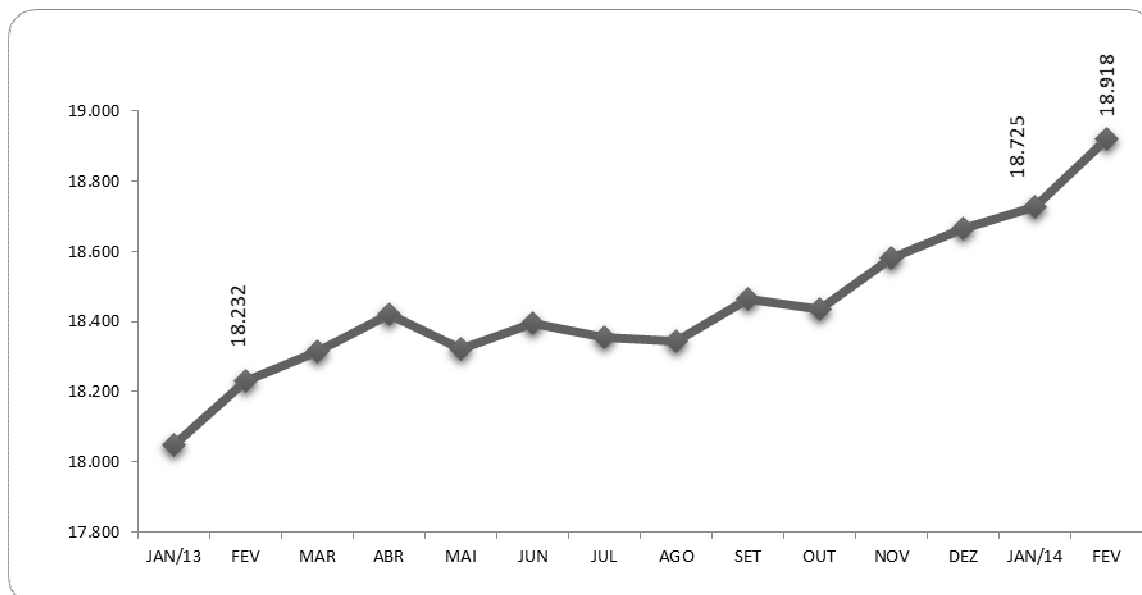
FONTE: IBGE, Diretoria de Pesquisas, Coordenação de Trabalho e Rendimento, Pesquisa Mensal de Emprego.

## Indicadores de distribuição da população não economicamente ativa, por região metropolitana, segundo algumas características em fevereiro de 2014

População não economicamente ativa (%)	Total das seis áreas	Recife	Salvador	Belo Horizonte	Rio de Janeiro	São Paulo	Porto Alegre
<b>Sexo:</b>							
Masculino	36,1	36,5	35,9	37,9	34,7	36,1	37,5
Feminino	63,9	63,5	64,1	62,1	65,3	63,9	62,5
<b>Faixa etária:</b>							
10 a 14 anos	16,2	16,5	17,0	18,0	14,9	16,3	16,7
15 a 17 anos	9,9	9,8	10,2	10,8	9,7	9,9	9,2
18 a 24 anos	9,4	10,9	11,8	9,8	11,1	7,5	7,8
25 a 49 anos	18,2	23,4	20,6	19,9	17,0	17,0	17,5
50 anos ou mais	46,3	39,5	40,4	41,5	47,3	49,3	48,8
<b>Anos de estudo:</b>							
Sem instrução e menos de 1 ano	5,4	6,9	5,9	6,1	4,7	5,4	5,1
1 a 3 anos	7,9	9,2	8,7	8,9	7,6	7,1	8,7
4 a 7 anos	35,9	34,0	31,1	38,2	32,8	37,6	41,7
8 a 10 anos	20,5	19,3	19,9	18,9	20,8	21,6	18,5
11 anos ou mais	30,2	30,2	34,2	27,8	34,1	28,2	26,0
<b>Por disponibilidade:</b>							
Que não gostaria de trabalhar	90,2	80,6	80,4	87,9	94,5	92,0	91,1
Que gostaria e estava disponível	7,6	16,6	17,3	10,0	3,8	5,7	6,3
Que gostaria e não estava disponível	2,2	2,9	2,2	2,1	1,7	2,3	2,5
Marg. ligada à população econom. ativa	3,0	6,4	6,3	4,0	1,8	2,0	2,8

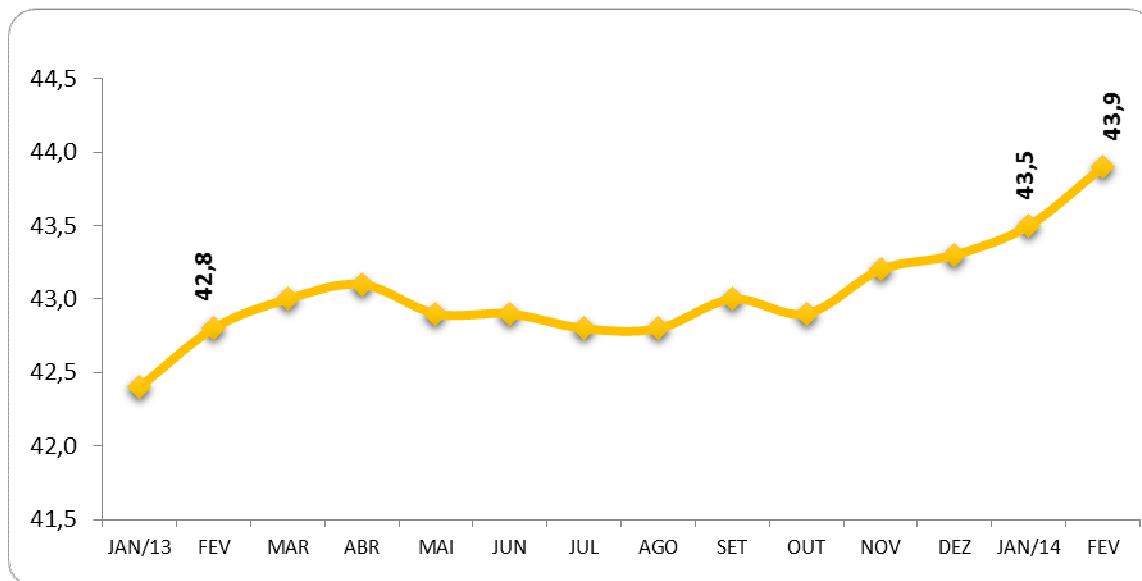
FONTE: IBGE, Diretoria de Pesquisas, Coordenação de Trabalho e Rendimento, Pesquisa Mensal de Emprego.

O gráfico a seguir mostra a evolução, de JANEIRO de 2013 a FEVEREIRO de 2014, da população não economicamente ativa, para o total das seis regiões metropolitanas abrangidas pela pesquisa (em mil pessoas)



FONTE: IBGE, Diretoria de Pesquisas, Coordenação de Trabalho e Rendimento, Pesquisa Mensal de Emprego.

O gráfico a seguir mostra a evolução, de JANEIRO de 2013 a FEVEREIRO de 2014, da taxa de inatividade, para o total das seis regiões metropolitanas abrangidas pela pesquisa



FONTE: IBGE, Diretoria de Pesquisas, Coordenação de Trabalho e Rendimento, Pesquisa Mensal de Emprego.

## Distribuição da população ocupada segundo as categorias de posição na ocupação

Mês e ano	Empregados							Conta Própria	Empregador	Não Remunerado de Conta Própria ou Empregador
	Total	Setor Privado		Setor Público		Trabalhador Doméstico				
		Com Carteira	Sem Cart. + Não remun. Empregado	Militar ou Funcionários Públicos	Com cart. + Sem cart.	Com carteira	Sem carteira			
jan/05	74,3	39,7	16,3	7,3	3,1	2,9	5,1	19,8	5,2	0,7
<b>fev/05</b>	<b>74,5</b>	<b>40,4</b>	<b>15,7</b>	<b>7,2</b>	<b>3,2</b>	<b>2,8</b>	<b>5,2</b>	<b>19,4</b>	<b>5,3</b>	<b>0,8</b>
mar/05	74,4	40,3	15,5	7,4	3,1	2,9	5,1	19,6	5,2	0,8
abr/05	74,9	40,3	15,8	7,4	3,1	3,0	5,2	19,0	5,3	0,8
mai/05	75,1	40,5	15,7	7,3	3,1	3,0	5,4	19,0	5,2	0,7
jun/05	74,8	40,4	15,6	7,1	3,4	3,0	5,4	19,2	5,2	0,7
jul/05	74,9	40,2	15,6	7,3	3,2	3,0	5,6	19,2	5,0	0,9
ago/05	74,6	40,0	15,6	7,2	3,5	2,9	5,4	19,4	5,1	0,9
set/05	74,5	40,2	15,4	7,3	3,4	2,9	5,3	19,6	5,1	0,8
out/05	74,6	40,1	15,8	7,5	3,2	2,8	5,3	19,5	5,1	0,8
nov/05	74,8	40,3	15,7	7,5	3,1	2,9	5,2	19,4	5,0	0,8
dez/05	74,8	40,9	15,4	7,2	3,3	2,9	5,2	19,3	5,1	0,7
jan/06	75,3	41,1	15,2	7,5	3,2	2,8	5,4	18,8	5,1	0,8
<b>fev/06</b>	<b>75,2</b>	<b>41,4</b>	<b>14,8</b>	<b>7,6</b>	<b>3,1</b>	<b>2,8</b>	<b>5,4</b>	<b>19,1</b>	<b>4,9</b>	<b>0,8</b>
mar/06	75,0	41,3	14,5	7,8	3,3	2,9	5,3	19,0	5,2	0,8
abr/06	75,5	41,8	14,6	7,6	3,4	2,8	5,3	18,8	4,9	0,7
mai/06	75,1	41,7	14,5	7,3	3,4	2,8	5,3	19,1	5,1	0,8
jun/06	74,9	41,2	14,7	7,3	3,5	2,9	5,4	19,2	5,1	0,8
jul/06	75,5	41,4	14,9	7,2	3,6	3,0	5,4	19,1	4,8	0,6
ago/06	75,4	41,2	14,9	7,3	3,5	2,9	5,5	18,8	4,9	0,8
set/06	75,4	41,2	15,2	7,2	3,5	2,8	5,6	19,0	4,8	0,8
out/06	75,2	41,5	14,9	7,2	3,3	2,9	5,3	19,3	4,8	0,7
nov/06	74,9	41,5	14,8	7,3	3,2	3,0	5,2	19,5	4,9	0,8
dez/06	74,5	41,6	14,4	7,1	3,2	2,8	5,3	19,8	4,9	0,8
jan/07	74,9	41,7	14,4	7,5	3,1	2,9	5,2	19,6	4,8	0,8
<b>fev/07</b>	<b>75,2</b>	<b>42,0</b>	<b>14,0</b>	<b>7,7</b>	<b>3,2</b>	<b>2,8</b>	<b>5,5</b>	<b>19,4</b>	<b>4,7</b>	<b>0,7</b>
mar/07	75,0	41,8	14,0	7,5	3,3	2,8	5,6	19,5	4,7	0,8
abr/07	75,3	42,1	14,3	7,3	3,3	2,9	5,4	19,1	4,8	0,7
mai/07	75,3	42,2	14,0	7,4	3,2	3,0	5,5	19,4	4,6	0,7
jun/07	74,9	41,9	14,0	7,4	3,2	3,0	5,4	19,7	4,8	0,7
jul/07	75,2	42,3	13,8	7,3	3,4	3,0	5,4	19,4	4,7	0,7
ago/07	75,3	42,9	13,6	7,2	3,4	2,9	5,3	19,0	5,1	0,7
set/07	75,3	42,8	13,9	7,1	3,3	3,0	5,2	19,3	4,8	0,6
out/07	75,5	43,0	13,9	7,3	3,2	2,9	5,2	19,2	4,7	0,6
nov/07	75,3	43,4	13,7	7,2	3,1	2,9	5,0	19,3	4,8	0,6
dez/07	75,2	43,2	13,9	7,2	3,0	2,8	5,1	19,4	4,7	0,7
jan/08	75,4	43,8	13,5	7,3	3,0	2,8	5,0	19,3	4,6	0,7
<b>fev/08</b>	<b>75,4</b>	<b>44,0</b>	<b>13,1</b>	<b>7,6</b>	<b>3,1</b>	<b>2,8</b>	<b>4,9</b>	<b>19,1</b>	<b>4,8</b>	<b>0,7</b>
mar/08	75,5	43,9	13,3	7,7	3,0	2,9	4,8	19,2	4,6	0,7
abr/08	75,9	44,3	13,1	7,5	3,1	2,9	5,0	18,7	4,8	0,7
mai/08	76,0	44,2	13,2	7,5	3,1	2,9	5,1	18,7	4,6	0,7
jun/08	75,8	43,9	13,4	7,5	3,1	3,0	4,9	18,9	4,7	0,7
jul/08	76,1	43,8	13,8	7,4	3,1	3,0	4,9	18,5	4,7	0,7
ago/08	76,1	43,7	13,9	7,7	3,0	2,9	4,9	18,9	4,5	0,6
set/08	76,1	43,9	13,8	7,6	3,1	2,8	5,0	18,6	4,6	0,6
out/08	76,2	44,4	13,5	7,7	3,1	2,8	4,8	18,5	4,6	0,6
nov/08	76,1	44,4	13,4	7,7	2,9	2,7	4,8	18,8	4,6	0,6
dez/08	76,0	44,7	13,2	7,6	3,1	2,7	4,6	18,7	4,7	0,6
jan/09	76,1	44,9	12,8	7,9	2,9	2,9	4,7	18,6	4,7	0,7
<b>fev/09</b>	<b>75,9</b>	<b>44,8</b>	<b>12,7</b>	<b>7,6</b>	<b>3,1</b>	<b>2,9</b>	<b>4,8</b>	<b>18,9</b>	<b>4,6</b>	<b>0,6</b>
mar/09	75,9	44,5	12,5	7,9	3,1	3,0	4,8	18,8	4,6	0,7
abr/09	76,1	45,0	12,5	7,6	3,1	2,9	5,0	18,6	4,7	0,6
mai/09	76,3	44,9	12,6	7,5	3,4	2,9	4,9	18,5	4,6	0,6
jun/09	76,2	44,8	12,9	7,7	3,2	2,9	4,8	18,5	4,6	0,6
jul/09	76,3	45,1	12,6	7,5	3,2	2,9	4,9	18,7	4,4	0,6
ago/09	76,1	44,5	12,6	8,0	3,2	2,8	5,0	18,8	4,5	0,6
set/09	75,9	44,2	12,8	7,8	3,3	2,8	5,0	18,8	4,6	0,7
out/09	75,7	44,3	12,5	7,6	3,3	2,8	5,0	19,2	4,5	0,6
nov/09	75,8	44,5	12,8	7,5	3,3	2,8	4,8	19,1	4,5	0,6
dez/09	75,9	44,7	12,8	7,4	3,2	2,8	5,0	19,1	4,5	0,6



Mês e ano	Empregados								Conta Própria	Empregador	Não Remunerado de Conta Própria ou Empregador
	Total	Setor Privado		Setor Público		Trabalhador Doméstico					
		Com Carteira	Sem Cart. + Não Remunerado Empregado	Militar ou Funcionários Públicos	Com cart. + Sem cart.	Com carteira	Sem carteira				
jan/10	76,1	45,5	12,3	7,4	3,1	2,9	5,0	18,9	4,3	0,6	
<b>fev/10</b>	<b>76,3</b>	<b>46,0</b>	<b>12,1</b>	<b>7,5</b>	<b>3,0</b>	<b>2,8</b>	<b>4,8</b>	<b>18,6</b>	<b>4,5</b>	<b>0,5</b>	
mar/10	76,3	46,0	12,2	7,3	3,2	2,9	4,7	18,6	4,5	0,6	
abr/10	76,6	46,4	12,1	7,4	3,2	2,8	4,7	18,3	4,5	0,5	
mai/10	76,5	46,3	12,2	7,3	3,4	2,8	4,6	18,4	4,5	0,5	
jun/10	76,7	46,4	12,2	7,4	3,4	2,7	4,6	18,1	4,7	0,5	
jul/10	76,6	46,3	12,3	7,6	3,2	2,7	4,5	18,4	4,5	0,5	
ago/10	76,6	46,2	12,2	7,6	3,5	2,7	4,4	18,4	4,5	0,5	
set/10	76,9	46,4	12,2	7,8	3,3	2,7	4,4	18,1	4,5	0,5	
out/10	76,7	46,3	12,0	7,9	3,4	2,6	4,6	18,3	4,5	0,5	
nov/10	76,5	46,7	11,5	7,8	3,4	2,6	4,4	18,6	4,5	0,5	
dez/10	76,9	47,0	11,7	7,7	3,2	2,7	4,5	18,1	4,5	0,6	
<b>jan/11</b>	<b>77,2</b>	<b>47,4</b>	<b>11,8</b>	<b>7,8</b>	<b>3,1</b>	<b>2,6</b>	<b>4,4</b>	<b>18,2</b>	<b>4,2</b>	<b>0,4</b>	
<b>fev/11</b>	<b>77,0</b>	<b>48,1</b>	<b>11,3</b>	<b>7,5</b>	<b>3,1</b>	<b>2,7</b>	<b>4,2</b>	<b>18,3</b>	<b>4,3</b>	<b>0,4</b>	
mar/11	77,5	48,2	11,4	7,5	3,2	2,9	4,3	17,9	4,1	0,5	
abr/11	77,5	48,4	11,5	7,3	3,3	2,7	4,3	18,0	4,1	0,5	
mai/11	77,2	48,2	11,5	7,3	3,3	2,7	4,2	18,1	4,3	0,5	
jun/11	77,4	48,2	11,2	7,5	3,4	2,7	4,3	17,8	4,4	0,4	
jul/11	77,4	48,6	11,2	7,6	3,2	2,6	4,1	17,7	4,5	0,4	
ago/11	77,2	48,6	10,9	7,5	3,4	2,6	4,2	17,8	4,5	0,4	
set/11	77,5	48,7	10,9	7,8	3,3	2,6	4,2	17,5	4,5	0,4	
out/11	77,5	49,0	10,7	7,7	3,2	2,6	4,2	17,8	4,3	0,4	
nov/11	77,3	48,9	10,6	7,5	3,4	2,7	4,1	18,0	4,3	0,4	
dez/11	77,3	49,2	10,7	7,6	3,0	2,5	4,2	17,9	4,4	0,4	
<b>jan/12</b>	<b>77,3</b>	<b>49,5</b>	<b>10,6</b>	<b>7,8</b>	<b>2,9</b>	<b>2,5</b>	<b>4,1</b>	<b>18,1</b>	<b>4,2</b>	<b>0,4</b>	
<b>fev/12</b>	<b>77,3</b>	<b>49,7</b>	<b>10,3</b>	<b>7,7</b>	<b>2,8</b>	<b>2,6</b>	<b>4,1</b>	<b>17,9</b>	<b>4,4</b>	<b>0,4</b>	
mar/12	77,2	49,2	10,7	7,9	2,8	2,6	4,0	18,0	4,5	0,3	
abr/12	77,2	48,9	10,5	7,9	3,1	2,6	4,1	18,0	4,4	0,3	
mai/12	77,2	48,9	10,4	8,0	3,0	2,7	4,1	17,9	4,5	0,4	
jun/12	77,3	48,7	10,8	7,9	3,2	2,7	4,0	17,7	4,7	0,4	
jul/12	77,4	49,2	10,5	7,8	3,2	2,7	4,0	17,8	4,4	0,3	
ago/12	77,6	49,5	10,4	7,9	3,2	2,6	4,0	17,5	4,5	0,4	
set/12	77,6	49,3	10,6	7,6	3,5	2,6	4,1	17,5	4,5	0,4	
out/12	77,4	49,1	10,5	7,7	3,7	2,5	3,9	17,7	4,5	0,4	
nov/12	77,2	48,7	10,7	7,6	3,7	2,5	4,0	17,7	4,7	0,4	
dez/12	77,5	49,4	10,6	7,5	3,6	2,5	4,0	17,6	4,4	0,4	
<b>jan/13</b>	<b>77,3</b>	<b>50,1</b>	<b>10,1</b>	<b>7,6</b>	<b>3,3</b>	<b>2,4</b>	<b>3,7</b>	<b>17,9</b>	<b>4,5</b>	<b>0,3</b>	
<b>fev/13</b>	<b>77,1</b>	<b>50,0</b>	<b>10,1</b>	<b>7,5</b>	<b>3,4</b>	<b>2,5</b>	<b>3,6</b>	<b>17,9</b>	<b>4,6</b>	<b>0,4</b>	
mar/13	77,2	49,9	9,8	7,8	3,4	2,5	3,7	18,1	4,4	0,3	
abr/13	77,1	50,0	9,8	7,8	3,5	2,4	3,7	18,0	4,5	0,3	
mai/13	77,1	49,7	9,9	8,0	3,2	2,6	3,7	18,0	4,5	0,4	
jun/13	77,1	49,9	9,6	8,3	3,0	2,5	3,7	18,0	4,5	0,3	
jul/13	77,1	50,2	9,7	8,0	3,0	2,7	3,6	18,0	4,5	0,3	
ago/13	77,4	50,4	9,7	8,0	3,1	2,6	3,6	17,9	4,4	0,3	
set/13	77,6	51,0	9,5	8,2	3,0	2,6	3,4	17,9	4,2	0,3	
out/13	77,4	51,0	9,2	8,2	3,1	2,5	3,4	18,0	4,3	0,3	
nov/13	77,1	50,6	9,4	8,0	3,3	2,4	3,4	18,1	4,6	0,3	
dez/13	77,2	50,7	9,4	8,1	3,1	2,5	3,4	18,2	4,5	0,2	
jan/14	76,8	51,0	8,9	8,1	3,0	2,5	3,4	18,5	4,4	0,3	
<b>fev/14</b>	<b>76,5</b>	<b>50,9</b>	<b>8,8</b>	<b>8,1</b>	<b>2,9</b>	<b>2,4</b>	<b>3,3</b>	<b>18,8</b>	<b>4,4</b>	<b>0,3</b>	

FONTE: IBGE, Diretoria de Pesquisas, Coordenação de Trabalho e Rendimento, Pesquisa Mensal de Emprego.

Rio de Janeiro, 27 de março de 2014.