

Indicadores IBGE

**Pesquisa Mensal de Emprego
Março 2014**

Instituto Brasileiro de Geografia
e Estatística - IBGE

Presidenta da República

Dilma Rousseff

Ministra do Planejamento, Orçamento e Gestão

Miriam Belchior

INSTITUTO BRASILEIRO DE GEOGRAFIA E ESTATÍSTICA - IBGE

Presidenta

Wasmália Bivar

Diretor Executivo

Fernando J. Abrantes

ÓRGÃOS ESPECÍFICOS SINGULARES

Diretoria de Pesquisas

Marcia Maria Melo Quintslr

Diretoria de Geociências

Wadhi João Scandar Neto

Diretoria de Informática

Paulo César Moraes Simões

Centro de Documentação e Disseminação de Informações

David Wu Tai

Escola Nacional de Ciências Estatísticas

Denise Britz do Nascimento Silva

UNIDADE RESPONSÁVEL

Diretoria de Pesquisas

Coordenação de Trabalho e Rendimento

Cimar Azeredo Pereira

EQUIPE TÉCNICA

Gerência da Pesquisa Mensal de Emprego

Cimar Azeredo Pereira

Análise dos Resultados

Cimar Azeredo Pereira

Angela Maria Broquá Mello

Adriana Araújo Beringuy

Flávia Vinhaes Santos

William Araújo Kratochwill

Equipe de Crítica, Imputação, Programação e
Tabulação dos Indicadores

Fabiane Cirino de Oliveira Santos

Lino Eduardo Rodrigues Pereira

Maira Bonna Lenzi

Marcus Vinícius Moraes Fernandes

Equipe de Acompanhamento e Controle

Helena de Mello Pereira

Equipe de Controle de Material de Campo

Luiz Cláudio da Silva Malvino

Michelle Menegardo

Equipe de Analistas de Sistemas

Patrícia Zamprogno Tavares

Equipe de Estagiários

Ramon Oliveira dos Santos

Indicadores IBGE

Plano de divulgação:

Trabalho e rendimento

Pesquisa mensal de emprego

Agropecuária

Estatística da produção agrícola*

Estatística da produção pecuária*

Indústria

Pesquisa industrial mensal: emprego e salário

Pesquisa industrial mensal: produção física Brasil

Pesquisa industrial mensal: produção física regional

Comércio

Pesquisa mensal de comércio

Serviços

Pesquisa mensal de serviços

Índices, preços e custos

Índice de preços ao produtor - indústrias de transformação

Sistema nacional de índices de preços ao consumidor: INPC

- IPCA

Sistema nacional de índices de preços ao consumidor:

IPCA-E

Sistema nacional de pesquisa de custos e índices da

construção civil

Contas nacionais trimestrais

Contas nacionais trimestrais: indicadores de volume e valores
correntes

*Continuação de: Estatística da produção agropecuária, a partir de
janeiro de 2006.

"Iniciado em 1982, com a divulgação de indicadores sobre trabalho e rendimento, indústria e preços, o periódico Indicadores IBGE passou a incorporar, no decorrer das décadas seguintes, informações sobre agropecuária, contas nacionais trimestrais e serviços, visando contemplar as variadas demandas por estatísticas conjunturais para o País. Outros temas poderão ser abarcados futuramente, de acordo com as necessidades de informação identificadas. O periódico é subdividido em fascículos por temas específicos, que incluem tabelas de resultados, comentários e notas metodológicas. As informações apresentadas estão disponíveis em diferentes níveis geográficos: nacional, regional e metropolitano, variando por fascículo".

SUMÁRIO
ESTIMATIVAS PARA O MÊS DE MARÇO DE 2014 3

PESQUISA MENSAL DE EMPREGO

ESTIMATIVAS PARA O MÊS DE MARÇO DE 2014

REGIÕES METROPOLITANAS DE:

RECIFE, SALVADOR, BELO HORIZONTE,
RIO DE JANEIRO, SÃO PAULO e PORTO ALEGRE.

Taxa de desocupação e rendimento ficam estáveis

Segundo os resultados da Pesquisa Mensal de Emprego, apurada em março de 2014, o número de pessoas com 10 anos ou mais de idade (*consideradas em idade ativa*), para o conjunto das seis regiões metropolitanas onde a pesquisa é investigada, foi estimado em 43,2 milhões. Esta estimativa ficou estável quando comparada com o mês de fevereiro. Frente a março de 2013 este contingente aumentou 1,4%.

A população economicamente ativa (*formada pelos contingentes de ocupados e desocupados*) foi estimada em março de 2014, para o conjunto das seis regiões pesquisadas, em 24,1 milhões de pessoas. Este indicador não apresentou variação estatisticamente significativa tanto na comparação mensal (fevereiro de 2014) quanto na anual (março de 2013).

A taxa de atividade (*proporção de pessoas economicamente ativas em relação à população em idade ativa*) de março de 2014 foi estimada em 55,9% para o conjunto das seis regiões pesquisadas. Este resultado foi considerado estável na comparação com fevereiro último e, em relação a março de 2013, esse indicador declinou 1,1 ponto percentual.

O contingente de pessoas ocupadas em março de 2014, foi estimado em 22,9 milhões para o conjunto das seis regiões, indicando estabilidade em relação a fevereiro de 2014. Na comparação com março do ano passado esse contingente também não assinalou variação significativa. Regionalmente, a análise mensal mostrou que, essa população manteve-se estável em ambos os períodos analisados em todas as regiões.

Na análise do contingente de ocupados por grupamentos de atividade, para o conjunto das seis regiões, de fevereiro para março de 2014, não foi observada variação significativa em nenhum dos grupamento de atividade. Em relação a março de 2013, o comportamento se repetiu.

O nível da ocupação (*proporção de pessoas ocupadas em relação às pessoas em idade ativa*) foi estimado em março de 2014 em 53,0% para o total das seis regiões investigadas, revelou estabilidade em relação ao mês anterior. No confronto com março de 2013 (53,8%), esse indicador reduziu 0,8 ponto percentual. Regionalmente, na comparação mensal, o cenário foi de estabilidade em todas as regiões. No confronto com março do ano passado, duas regiões apresentaram redução: Recife (1,7 ponto percentual) e Belo Horizonte (1,2 ponto percentual) e as demais regiões mantiveram-se estáveis.

O número de trabalhadores com carteira de trabalho assinada no setor privado, no mês de março de 2014, foi estimado em 11,7 milhões no conjunto das seis regiões pesquisadas. Este resultado não variou na análise mensal (em relação a fevereiro) e quando comparado com março de 2013 registrou elevação de 2,0%.

O contingente de desocupados, em março de 2014, foi estimado em 1,2 milhão de pessoas no conjunto das seis regiões investigadas, não apresentando variação frente a fevereiro. Em relação a março de 2013, esse contingente ficou 11,6% menor. Na análise regional, o contingente de desocupados, em comparação com fevereiro último, manteve-se estável em todas as regiões. No confronto com março de 2013, subiu 37,6% na Região Metropolitana de Salvador e registrou declínio no Rio de Janeiro (28,2%); Belo Horizonte (23,6%); Porto Alegre (22,8%) e em Recife (22,4%).

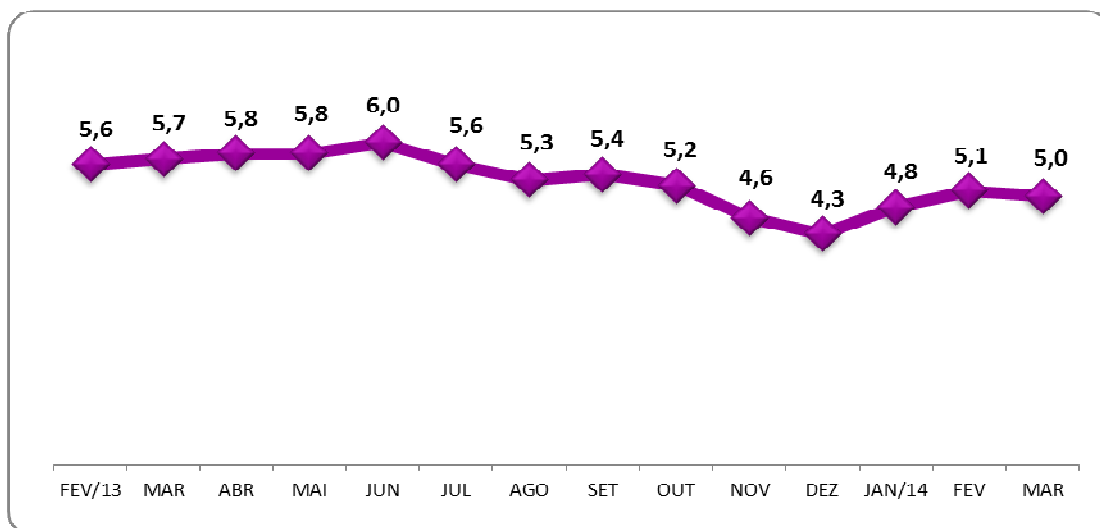
A taxa de desocupação em março de 2014, foi estimada em 5,0% para o conjunto das seis regiões metropolitanas investigadas. Frente a fevereiro (5,1%), a taxa não apresentou variação significativa. No confronto com março de 2013 (5,7%), esse indicador declinou 0,7 ponto percentual.

Regionalmente, a análise mensal mostrou que a taxa de desocupação ficou estável em todas as regiões pesquisadas. Em relação a março de 2013, a taxa aumentou 2,3 pontos percentuais em Salvador. Apresentou retração em Recife (1,3 p.p.); Rio de Janeiro (1,2 p.p.); Belo Horizonte (1,0 p.p.) e Porto Alegre (0,8 p.p.). Em São Paulo o quadro foi de estabilidade.

O rendimento médio real habitual dos trabalhadores foi estimado, para o conjunto das seis regiões pesquisadas, no mês de março de 2014, em R\$ 2.026,60. Este resultado foi considerado estável em relação ao mês anterior e 3,0% acima do registrado em março de 2013 (R\$ 1.967,54). Regionalmente, em relação a fevereiro de 2014, o rendimento dos trabalhadores subiu na Região Metropolitana de Salvador (2,2%), ficou estável em Recife, São Paulo e Porto Alegre. Caiu 3,5% em Belo Horizonte e 0,6% no Rio de Janeiro. Na comparação com março de 2013, o rendimento apresentou alta em: Salvador (6,9%); Rio de Janeiro (6,2%); Porto Alegre (5,6%); Recife (1,3%) e em São Paulo (1,0%). Em Belo Horizonte não variou.

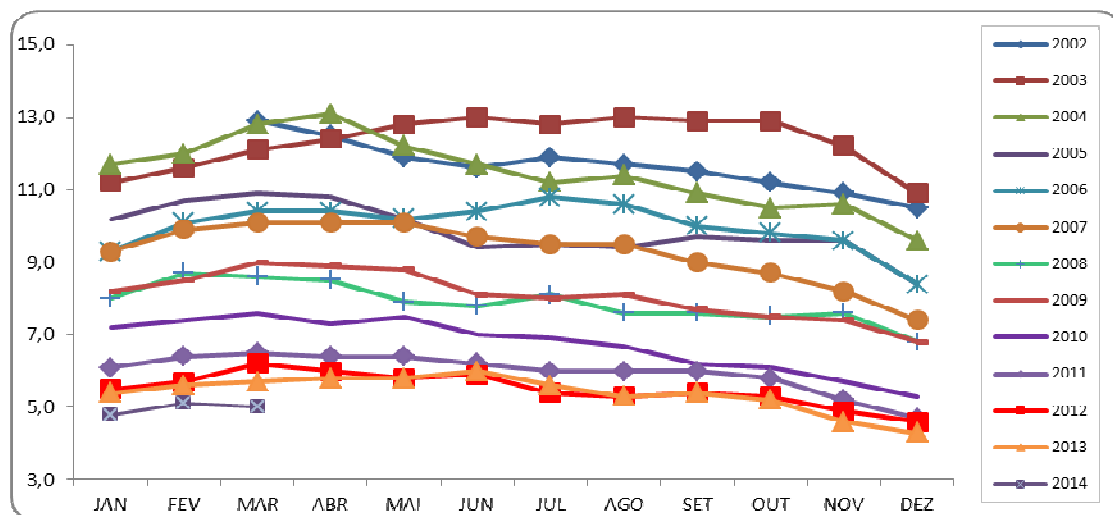
A massa de rendimento médio real habitual dos ocupados foi estimada em 47,2 bilhões em março de 2014, caiu 0,7% em relação a fevereiro. Na comparação com março do ano passado esta estimativa aumentou 4,0%.

O gráfico a seguir mostra a evolução da taxa de desocupação de FEVEREIRO de 2013 a MARÇO de 2014 no total das seis regiões metropolitanas abrangidas pela pesquisa



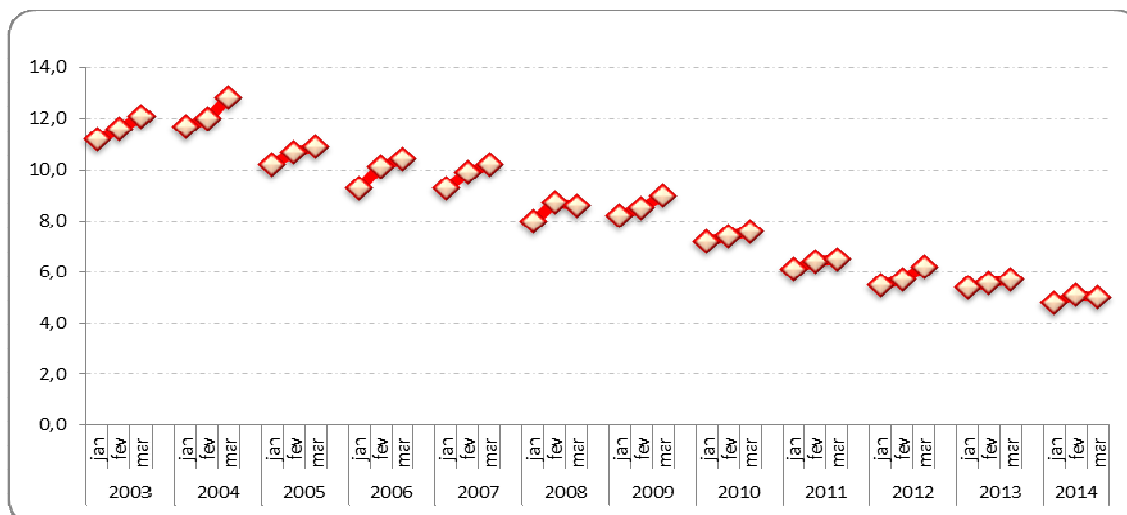
FONTE: IBGE, Diretoria de Pesquisas, Coordenação de Trabalho e Rendimento, Pesquisa Mensal de Emprego.

O gráfico a seguir mostra a evolução da taxa de desocupação de MARÇO de 2002 a MARÇO de 2014, no total das seis regiões metropolitanas abrangidas pela pesquisa



FONTE: IBGE, Diretoria de Pesquisas, Coordenação de Trabalho e Rendimento, Pesquisa Mensal de Emprego.

O gráfico a seguir mostra a evolução da taxa de desocupação dos meses de JANEIRO, FEVEREIRO e MARÇO de 2003 a 2014, no total das seis regiões metropolitanas abrangidas pela pesquisa



FONTE: IBGE, Diretoria de Pesquisas, Coordenação de Trabalho e Rendimento, Pesquisa Mensal de Emprego.

Indicadores de distribuição da população em idade ativa, por região metropolitana, segundo algumas características em março de 2014

População em idade ativa (%)	Total das seis áreas	Recife	Salvador	Belo Horizonte	Rio de Janeiro	São Paulo	Porto Alegre
Sexo:							
Masculino	46,0	45,2	44,7	46,9	45,7	46,4	46,0
Feminino	54,0	54,8	55,3	53,1	54,3	53,6	54,0
Faixa etária:							
10 a 14 anos	7,1	8,2	7,4	7,8	6,7	6,9	7,5
15 a 17 anos	5,2	5,3	5,2	5,6	5,1	5,1	5,0
16 a 24 anos	15,3	16,1	16,5	16,7	14,9	14,9	14,7
18 a 24 anos	11,9	12,6	13,0	13,1	11,4	11,5	11,6
25 a 49 anos	42,0	42,9	43,9	43,2	39,8	42,8	40,5
50 anos ou mais	33,8	31,0	30,6	30,4	37,0	33,6	35,4
Anos de estudo							
Sem instrução e menos de 1 ano	3,2	5,2	3,5	3,3	2,9	2,9	2,5
1 a 3 anos	4,9	6,3	5,4	5,4	4,5	4,4	6,0
4 a 7 anos	24,2	24,4	21,4	26,4	22,6	24,4	27,6
8 a 10 anos	18,1	16,3	17,0	18,9	17,8	18,5	18,9
11 anos ou mais	49,6	47,5	52,7	46,0	52,1	49,8	44,9

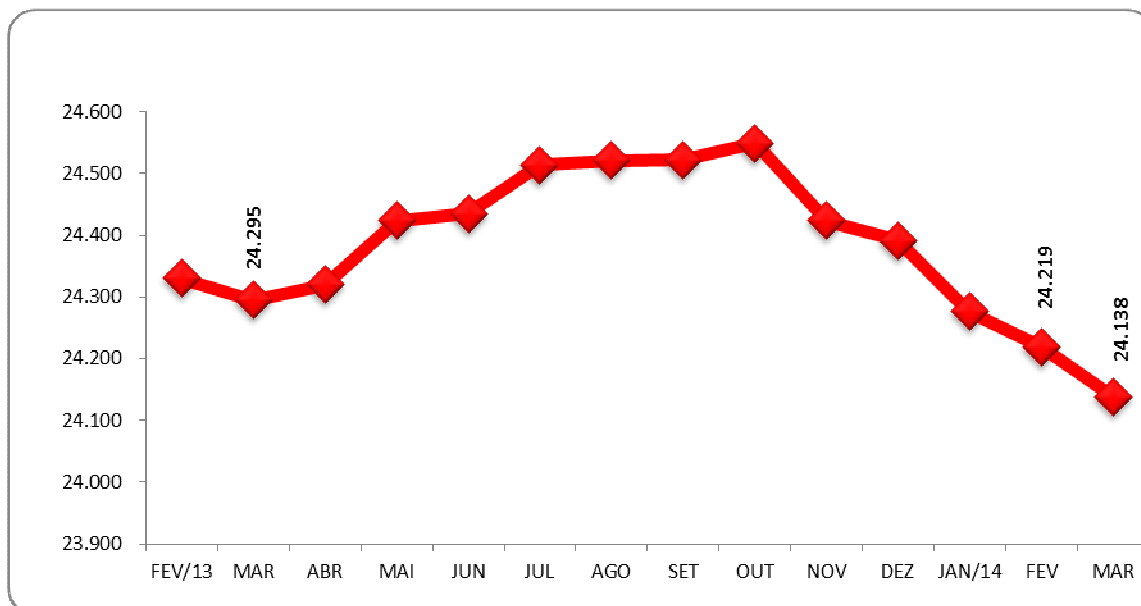
FONTE: IBGE, Diretoria de Pesquisas, Coordenação de Trabalho e Rendimento, Pesquisa Mensal de Emprego.

Indicadores de distribuição da população economicamente ativa, por região metropolitana, segundo algumas características em março de 2014

População economicamente ativa (%)	Total das seis áreas	Recife	Salvador	Belo Horizonte	Rio de Janeiro	São Paulo	Porto Alegre
Sexo:							
Masculino	53,9	55,1	51,4	53,8	55,1	53,7	52,8
Feminino	46,1	44,9	48,6	46,2	44,9	46,3	47,2
Condição no domicílio:							
Principal responsável	47,3	44,5	46,3	45,1	50,3	46,5	48,6
Outros membros	52,7	55,5	53,7	54,9	49,7	53,5	51,4
Faixa etária:							
10 a 14 anos	0,1	0,1	0,2	0,1	0,1	0,1	0,2
15 a 17 anos	1,6	1,0	1,5	1,8	0,9	2,0	2,0
18 a 24 anos	13,7	14,2	13,8	15,3	11,6	14,3	14,3
25 a 49 anos	60,8	62,0	63,1	61,3	59,7	61,0	58,9
50 anos ou mais	23,8	22,7	21,5	21,6	27,7	22,7	24,7
Anos de estudo:							
Sem instrução e menos de 1 ano	1,3	2,6	1,6	1,1	1,4	1,1	0,8
1 a 3 anos	2,4	3,2	2,9	2,5	2,2	2,3	2,6
4 a 7 anos	15,0	15,9	14,6	18,1	13,5	14,4	17,7
8 a 10 anos	16,5	13,6	15,0	18,5	15,4	16,7	19,2
11 anos ou mais	64,8	64,3	65,9	59,7	67,4	65,5	59,7

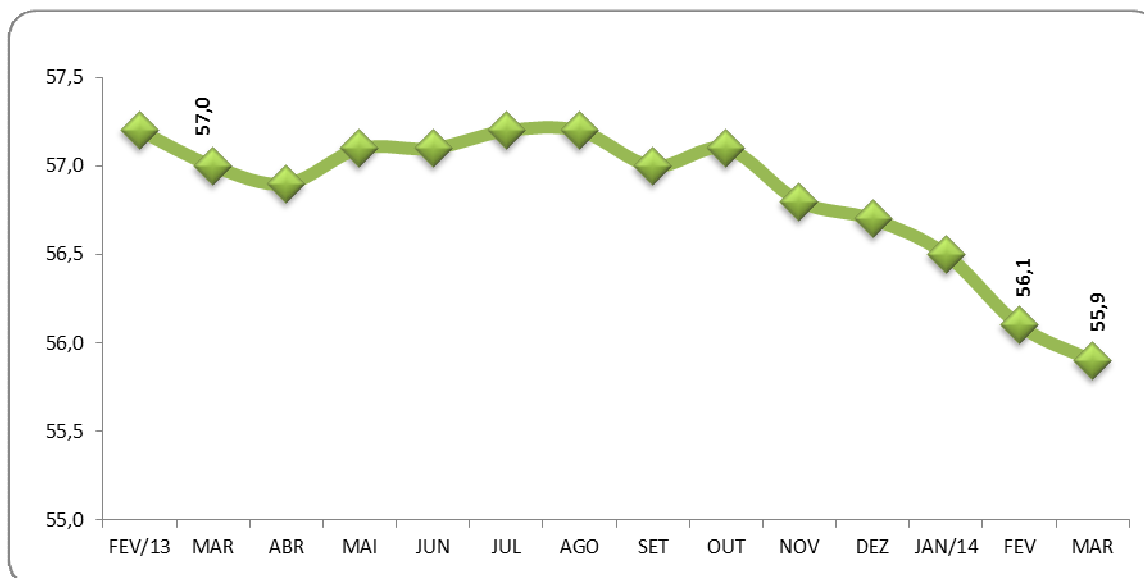
FONTE: IBGE, Diretoria de Pesquisas, Coordenação de Trabalho e Rendimento, Pesquisa Mensal de Emprego.

O gráfico a seguir mostra a evolução, de FEVEREIRO de 2013 a MARÇO de 2014, da população economicamente ativa, para o total das seis regiões metropolitanas abrangidas pela pesquisa (em mil pessoas)



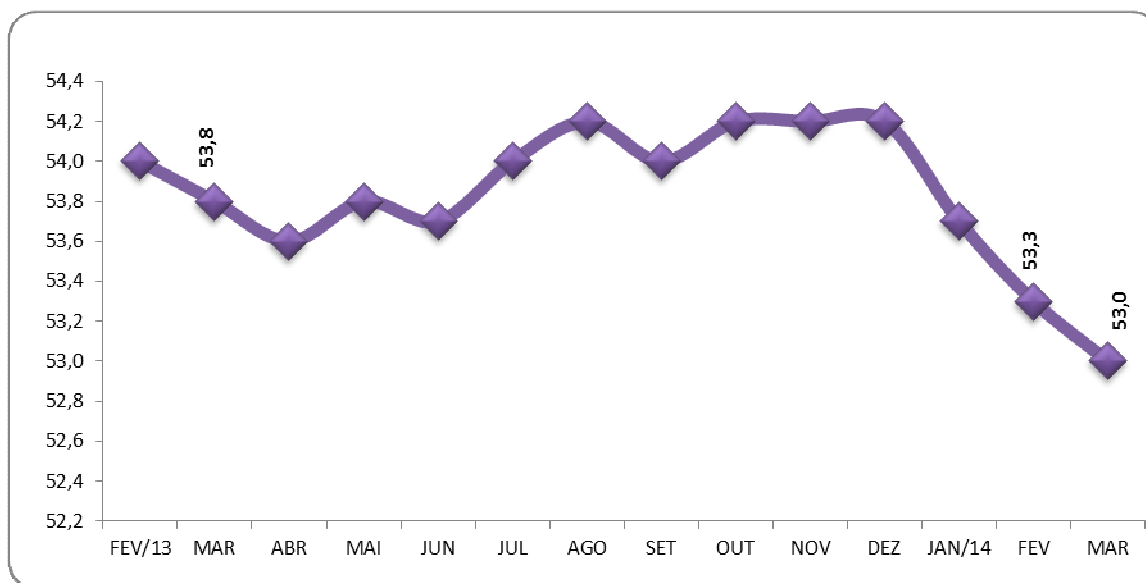
FONTE: IBGE, Diretoria de Pesquisas, Coordenação de Trabalho e Rendimento, Pesquisa Mensal de Emprego.

O gráfico a seguir mostra a evolução, de FEVEREIRO de 2013 a MARÇO de 2014, da taxa de atividade, para o total das seis regiões metropolitanas abrangidas pela pesquisa



FONTE: IBGE, Diretoria de Pesquisas, Coordenação de Trabalho e Rendimento, Pesquisa Mensal de Emprego.

O gráfico a seguir mostra a evolução, de FEVEREIRO de 2013 a MARÇO de 2014, do nível da ocupação, para o total das seis regiões metropolitanas abrangidas pela pesquisa.



FONTE: IBGE, Diretoria de Pesquisas, Coordenação de Trabalho e Rendimento, Pesquisa Mensal de Emprego.

Evolução do nível da ocupação, por região metropolitana, desde janeiro de 2004

Nível da ocupação (%)							
Mês/ano	TOTAL	Recife	Salvador	B. Horiz.	R. de Jan.	S. Paulo	P. Alegre
jan/04	49,6	43,1	48,0	49,5	48,6	51,5	51,2
fev/04	49,6	43,0	47,6	50,0	49,5	51,2	50,1
mar/04	49,8	43,2	47,1	50,3	49,9	51,3	50,5
abr/04	50,0	43,8	46,9	50,8	50,0	51,4	50,9
mai/04	50,3	43,5	47,5	50,7	49,9	52,2	51,1
jun/04	50,4	43,0	47,6	51,2	50,1	52,1	51,3
jul/04	50,8	43,2	48,0	51,5	50,5	52,6	51,2
ago/04	51,0	43,0	49,1	52,3	50,9	52,6	51,1
set/04	51,4	44,0	49,9	52,3	51,2	53,0	51,9
out/04	51,4	44,2	50,3	52,0	50,3	53,3	52,4
nov/04	51,4	43,8	50,2	52,0	50,0	53,6	52,1
dez/04	51,3	44,1	49,8	51,4	49,8	53,5	52,8
jan/05	50,4	43,0	49,4	49,9	49,7	52,4	51,5
fev/05	50,3	42,2	48,8	49,9	49,8	52,4	50,9
mar/05	50,6	42,6	48,7	50,1	49,7	53,2	50,7
abr/05	50,5	42,5	48,2	50,6	49,2	53,0	51,4
mai/05	51,2	43,4	49,0	52,1	49,5	53,6	52,7
jun/05	51,1	43,5	49,2	52,1	49,8	53,3	52,5
jul/05	51,0	43,1	49,5	51,3	49,5	53,4	52,4
ago/05	51,2	43,1	50,0	51,3	49,8	53,5	52,5
set/05	51,5	43,2	50,2	52,5	50,4	53,5	52,4
out/05	51,4	43,8	49,9	52,2	49,9	53,5	52,6
nov/05	51,3	43,2	49,9	52,3	50,2	53,3	53,1
dez/05	51,5	43,4	50,0	52,6	50,2	53,4	53,0
jan/06	50,8	42,6	49,9	51,4	49,9	52,8	51,7
fev/06	50,6	42,4	49,7	51,2	49,7	52,7	51,2
mar/06	50,6	42,2	49,4	51,7	49,5	52,6	51,8
abr/06	50,4	43,2	48,4	51,7	49,3	52,3	51,3
mai/06	50,5	43,7	48,5	53,2	49,1	52,1	52,0
jun/06	50,9	43,8	49,2	53,6	49,1	52,6	52,7
jul/06	51,1	43,5	49,3	53,8	49,7	52,8	52,0
ago/06	51,5	43,1	49,7	54,4	50,4	53,1	52,7
set/06	52,0	45,1	49,9	54,8	50,8	53,7	52,9
out/06	51,8	44,9	49,9	54,3	50,6	53,6	52,1
nov/06	51,9	45,6	51,1	54,1	50,0	53,8	52,2
dez/06	51,8	45,0	51,5	54,1	50,2	53,7	51,9
jan/07	51,2	43,9	51,2	53,1	49,9	53,0	50,6
fev/07	50,8	43,1	50,7	52,9	49,5	52,7	50,6
mar/07	51,1	42,9	50,6	53,4	49,6	53,0	51,6
abr/07	50,8	42,7	50,1	53,8	48,8	52,8	52,2
mai/07	50,8	42,8	50,8	53,4	48,9	52,6	52,0
jun/07	51,3	42,7	50,8	53,8	49,1	53,6	52,3
jul/07	51,4	43,2	50,9	54,8	49,4	53,3	52,3
ago/07	51,9	43,1	51,0	55,0	50,0	54,0	52,8
set/07	52,3	43,1	50,9	55,0	50,6	54,5	53,2
out/07	52,4	43,0	50,4	54,9	50,7	54,8	53,2
nov/07	52,6	43,4	51,5	55,6	50,3	54,9	54,0
dez/07	52,3	43,5	51,4	55,4	49,9	54,7	53,6
jan/08	51,9	43,1	51,0	54,4	49,8	54,1	53,4
fev/08	51,6	42,0	50,4	54,5	49,6	53,8	53,1
mar/08	51,8	42,2	49,7	54,3	50,1	54,2	53,2
abr/08	52,0	41,7	50,2	55,4	50,1	54,3	53,3
mai/08	52,1	41,2	49,8	54,7	50,0	54,9	54,4
jun/08	52,5	42,6	49,7	55,0	50,2	55,6	54,0
jul/08	52,3	43,3	49,5	55,3	50,0	54,9	54,2
ago/08	52,6	42,9	50,1	55,9	50,3	55,2	54,2
set/08	53,0	43,9	50,5	55,8	50,7	55,7	54,4
out/08	53,4	43,7	50,6	56,3	51,1	56,4	54,5
nov/08	53,2	43,0	50,7	56,3	50,8	56,0	55,0
dez/08	53,2	45,1	50,7	55,4	50,9	55,7	55,0
jan/09	52,1	43,8	50,4	54,1	50,2	54,4	53,3
fev/09	51,6	42,9	49,9	53,6	49,7	54,1	51,8
mar/09	51,5	42,9	50,1	53,9	49,4	54,0	52,4
abr/09	51,5	42,0	49,4	53,9	49,4	54,2	52,4
mai/09	51,6	42,9	49,3	54,4	49,5	54,2	52,1
jun/09	51,9	42,8	49,3	54,7	50,1	54,4	52,4

Nível da ocupação (%)

Mês/ano	TOTAL	Recife	Salvador	B. Horiz.	R. de Jan.	S. Paulo	P. Alegre
jul/09	52,1	42,9	49,5	55,3	49,9	54,9	52,6
ago/09	52,2	42,6	50,0	54,7	50,3	54,9	53,4
set/09	52,4	42,6	51,1	55,3	50,1	55,1	53,4
out/09	52,4	43,5	51,2	55,8	50,0	54,7	54,0
nov/09	52,6	43,7	50,8	55,9	50,6	54,9	53,9
dez/09	53,0	45,0	51,0	56,8	50,9	55,2	54,0
jan/10	52,4	43,8	50,6	55,6	51,1	54,3	53,2
fev/10	52,6	44,8	50,4	55,0	51,6	54,4	53,2
mar/10	52,7	45,3	50,9	56,2	51,0	54,4	52,9
abr/10	52,9	45,8	51,6	56,1	50,6	55,1	52,6
mai/10	53,0	45,8	51,5	56,6	51,0	55,1	52,9
jun/10	52,9	45,7	51,0	56,4	50,7	55,1	53,4
jul/10	53,2	44,7	50,9	56,6	50,8	55,7	54,1
ago/10	53,4	45,4	51,0	57,1	51,1	55,7	54,7
set/10	53,7	47,3	51,6	57,3	50,8	56,0	55,3
out/10	53,9	47,4	51,9	57,4	50,3	56,5	55,9
nov/10	54,0	47,3	52,1	57,0	51,0	56,3	56,0
dez/10	54,0	47,2	52,9	57,1	51,1	56,1	56,0
jan/11	53,0	45,2	51,3	55,6	51,1	55,0	54,8
fev/11	53,2	45,1	50,7	56,1	51,6	55,2	54,4
mar/11	53,3	46,1	50,2	56,4	51,5	55,4	54,8
abr/11	53,4	46,8	50,4	56,7	51,0	55,5	55,2
mai/11	53,6	47,6	49,9	57,6	51,2	55,5	55,3
jun/11	53,5	47,4	50,5	57,5	50,6	55,6	55,2
jul/11	53,6	47,1	50,6	57,5	50,6	56,1	54,8
ago/11	53,9	46,9	50,9	57,4	51,8	56,0	55,1
set/11	54,0	46,5	51,3	57,4	52,0	56,1	55,1
out/11	54,0	46,5	50,4	57,0	52,3	56,2	54,9
nov/11	54,3	46,5	50,8	57,3	52,9	56,3	56,0
dez/11	54,0	47,5	50,6	57,1	51,9	56,1	56,0
jan/12	53,5	47,1	49,8	56,8	51,9	55,3	54,9
fev/12	53,6	47,7	50,1	57,3	52,0	55,4	54,5
mar/12	53,6	47,2	50,7	57,7	52,0	55,1	55,0
abr/12	53,7	47,8	49,9	57,8	52,0	55,2	55,3
mai/12	54,2	48,4	50,0	58,3	52,4	56,0	55,5
jun/12	53,8	48,8	49,0	57,2	51,8	55,9	54,6
jul/12	53,7	48,3	49,9	57,1	51,6	56,0	53,1
ago/12	54,0	48,4	51,3	57,5	52,2	55,8	54,0
set/12	54,5	49,1	52,5	58,7	52,8	55,8	54,7
out/12	55,0	48,3	53,0	58,2	53,3	56,8	55,5
nov/12	55,3	49,6	52,2	58,1	53,5	57,2	56,0
dez/12	55,1	48,7	51,6	57,9	53,1	57,4	55,5
jan/13	54,4	48,5	50,3	56,8	52,8	56,6	55,3
fev/13	54,0	47,0	50,7	56,1	52,4	56,2	55,1
mar/13	53,8	48,5	50,8	55,9	52,4	55,5	55,1
abr/13	53,6	48,3	51,9	56,1	51,9	55,1	54,8
mai/13	53,8	47,4	52,6	56,1	52,0	55,5	55,3
jun/13	53,7	46,7	53,4	55,3	52,1	55,3	54,9
jul/13	54,0	47,6	52,9	55,8	52,0	55,9	55,1
ago/13	54,2	47,1	52,7	55,9	52,6	56,1	55,6
set/13	54,0	47,5	52,2	55,6	52,4	55,8	55,1
out/13	54,2	47,9	52,0	56,5	52,4	55,9	55,7
nov/13	54,2	48,3	52,2	56,9	52,2	55,9	55,5
dez/13	54,2	48,5	52,3	56,3	52,5	56,0	54,7
jan/14	53,7	47,5	51,9	55,6	52,1	55,6	54,9
fev/14	53,3	47,1	51,1	54,6	51,3	55,5	54,3
mar/14	53,0	46,8	50,2	54,7	51,6	55,1	54,1

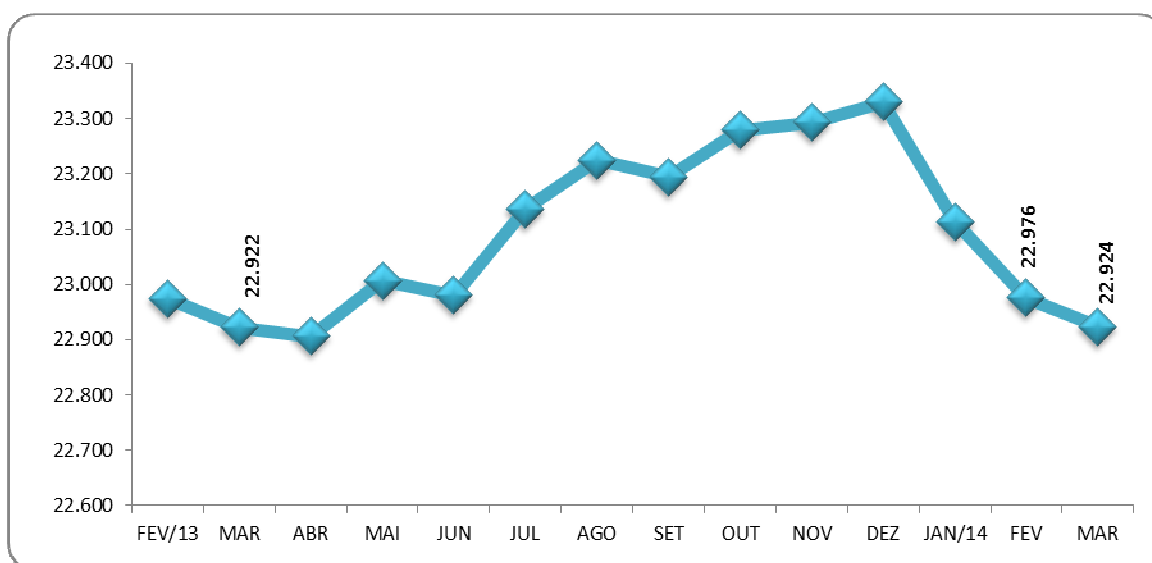
FONTE: IBGE, Diretoria de Pesquisas, Coordenação de Trabalho e Rendimento, Pesquisa Mensal de Emprego.

Indicadores de distribuição da população ocupada, por região metropolitana, segundo algumas características em março de 2014

População ocupada (%)	Total das seis áreas	Recife	Salvador	Belo Horizonte	Rio de Janeiro	São Paulo	Porto Alegre
Sexo:							
Masculino	54,5	55,7	52,8	54,0	55,8	54,3	53,2
Feminino	45,5	44,3	47,2	46,0	44,2	45,7	46,8
Faixa etária:							
10 a 14 anos	0,1	0,1	0,2	0,1	0,1	0,1	0,2
15 a 17 anos	1,2	0,7	1,0	1,5	0,8	1,4	1,6
18 a 24 anos	12,6	12,6	12,0	14,5	10,8	13,0	13,8
25 a 49 anos	61,4	62,7	63,9	61,9	59,9	61,9	59,3
50 anos ou mais	24,7	23,8	22,9	22,0	28,4	23,6	25,1
Anos de estudo:							
Sem instrução e menos de 1 ano	1,3	2,7	1,7	1,1	1,4	1,2	0,8
1 a 3 anos	2,5	3,3	3,0	2,5	2,3	2,4	2,5
4 a 7 anos	15,2	16,1	14,7	18,3	13,7	14,7	17,7
8 a 10 anos	16,1	13,3	14,5	18,3	15,2	16,3	18,9
11 anos ou mais	64,8	64,4	66,1	59,8	67,3	65,5	60,0
Tamanho do empreendimento:							
1 a 5 pessoas	31,6	34,2	35,5	31,9	36,2	28,0	31,4
6 a 10 pessoas	5,0	5,3	4,7	5,7	3,9	5,0	6,8
11 ou mais pessoas	63,5	60,5	59,8	62,4	59,9	67,0	61,8
Tempo de permanência no trabalho:							
Até 30 dias	1,3	2,1	1,6	2,3	0,7	1,1	2,1
31 dias a menos de 1 ano	16,0	19,0	18,3	19,9	14,0	14,6	18,8
1 ano a menos de 2 anos	11,6	10,0	10,5	11,5	11,2	12,3	11,5
2 anos ou mais	71,1	68,9	69,5	66,2	74,2	72,0	67,5
Horas habitualmente trabalhadas por semana:							
Até 39 horas	16,0	20,8	20,4	17,4	17,0	13,7	14,7
40 a 44 horas	59,2	56,4	61,9	66,4	51,9	59,5	68,9
45 horas e mais	24,8	22,8	17,7	16,2	31,1	26,7	16,4

FONTE: IBGE, Diretoria de Pesquisas, Coordenação de Trabalho e Rendimento, Pesquisa Mensal de Emprego.

O gráfico a seguir mostra a evolução, de FEVEREIRO de 2013 a MARÇO de 2014, da população ocupada para o total das seis regiões metropolitanas abrangidas pela pesquisa (em mil pessoas)



FONTE: IBGE, Diretoria de Pesquisas, Coordenação de Trabalho e Rendimento, Pesquisa Mensal de Emprego.

Indicadores de distribuição da população ocupada, por região metropolitana, segundo os grupamentos de atividade, para os meses de março de 2006 a 2014

Distribuição da população ocupada por grupamentos de atividade (%)								
Grupamentos de atividade	Mês/ano	Total seis áreas	Recife	Salvador	Belo Horizonte	Rio de Janeiro	São Paulo	Porto Alegre
Indústria extrativa, de transformação e distribuição de eletricidade, gás e água	03/06	17,5	11,5	11,0	17,5	12,0	21,8	22,6
	03/07	16,8	10,9	10,1	17,1	11,8	20,7	22,2
	03/08	16,7	10,8	10,7	17,4	11,8	20,4	21,7
	03/09	16,4	10,2	10,6	16,7	11,6	20,2	20,8
	03/10	16,3	10,9	9,9	17,4	11,8	19,9	20,3
	03/11	16,4	10,2	9,5	17,4	12,0	19,8	22,0
	03/12	16,5	11,8	10,2	16,4	12,6	19,8	20,6
	03/13	16,0	11,8	8,7	16,1	12,1	19,2	21,1
Construção	03/14	15,9	10,6	8,6	16,1	12,5	19,2	20,3
	03/06	7,3	5,2	9,0	8,2	8,0	6,6	7,1
	03/07	7,4	6,0	8,6	8,8	7,6	6,8	7,5
	03/08	7,4	6,5	8,5	8,4	6,9	7,3	8,0
	03/09	7,4	6,5	9,0	8,7	7,3	6,9	7,5
	03/10	7,8	7,3	9,9	8,7	8,1	7,2	7,6
	03/11	7,7	8,0	9,5	9,7	7,6	6,8	7,4
	03/12	7,9	7,5	9,8	9,9	7,7	7,1	7,9
Comércio, reparação de veículos automotores e de objetos pessoais e domésticos e comércio a varejo de combustíveis	03/13	7,6	8,3	8,7	9,5	7,9	6,7	7,2
	03/14	7,5	8,7	8,3	9,0	7,7	6,8	7,1
	03/06	19,4	24,6	20,5	19,1	19,2	18,7	18,5
	03/07	19,4	25,0	20,7	17,9	19,5	18,7	19,0
	03/08	19,2	24,9	20,9	17,3	18,8	18,9	19,2
	03/09	19,3	26,3	19,8	18,5	18,0	18,7	20,5
	03/10	18,7	23,6	22,0	18,2	17,7	18,0	19,3
	03/11	18,7	25,0	22,4	17,9	17,9	17,5	19,1
Serviços prestados a empresa, aluguéis, atividades imobiliárias e intermediação financeira	03/12	18,7	23,4	20,8	18,4	18,2	17,8	19,8
	03/13	18,7	23,5	20,4	18,5	18,0	18,0	19,0
	03/14	18,5	23,6	21,1	18,7	17,4	17,7	19,0
	03/06	14,2	12,5	12,2	11,5	15,4	15,2	12,8
	03/07	14,8	12,1	13,7	13,2	15,6	15,8	13,3
	03/08	15,1	12,6	13,8	13,9	16,0	15,9	13,4
	03/09	15,2	12,8	15,4	13,9	15,3	16,1	13,6
	03/10	15,8	14,3	13,7	13,9	16,5	16,9	13,8
Educação, saúde, serviços sociais, administração pública, defesa e seguridade social	03/11	16,0	14,4	14,0	14,8	16,4	17,3	13,5
	03/12	16,0	17,1	15,9	14,2	15,3	17,3	14,0
	03/13	16,3	15,4	18,0	15,1	15,9	17,0	15,1
	03/14	16,3	16,5	17,5	15,1	15,2	17,3	14,6
	03/06	16,0	20,3	18,6	17,1	18,0	13,4	16,2
	03/07	15,6	20,7	17,4	16,2	17,6	13,0	16,7
	03/08	15,8	19,3	18,0	16,8	18,7	13,0	16,3
	03/09	16,3	20,1	17,4	16,7	19,2	13,7	16,2
Serviços domésticos	03/10	15,7	19,3	17,1	16,0	18,6	12,8	16,9
	03/11	15,7	17,5	17,8	15,9	18,8	13,2	15,9
	03/12	16,0	17,1	19,2	17,1	18,4	13,6	15,8
	03/13	16,7	18,5	18,5	17,5	19,0	14,5	17,3
	03/14	17,0	18,3	18,3	17,2	20,4	14,2	18,5
	03/06	8,1	7,5	10,1	9,0	8,8	7,6	6,8
	03/07	8,4	8,5	10,7	9,5	8,4	8,0	6,7
	03/08	7,6	8,5	9,6	8,5	7,9	7,0	6,5
Outros serviços (alojamento, transporte, limpeza urbana e serviços pessoais)	03/09	7,8	8,1	9,4	8,5	8,4	7,3	6,7
	03/10	7,5	7,8	8,9	8,5	8,0	7,0	6,4
	03/11	7,2	7,8	8,5	7,5	7,0	7,1	6,0
	03/12	6,6	7,3	7,4	7,0	6,6	6,4	5,8
	03/13	6,2	6,5	7,7	6,2	6,6	5,9	4,7
	03/14	5,9	6,4	7,2	5,6	5,8	6,0	4,6
	03/06	16,9	17,3	17,9	16,6	18,3	16,3	15,1
	03/07	16,9	16,1	17,8	16,3	19,0	16,3	13,7
Outros serviços (alojamento, transporte, limpeza urbana e serviços pessoais)	03/08	17,5	16,2	17,9	16,8	19,6	17,2	14,2
	03/09	17,2	15,3	17,7	16,2	19,8	16,9	14,2
	03/10	17,6	16,2	17,8	16,6	18,8	17,7	15,2
	03/11	17,8	16,2	17,6	16,1	19,8	17,8	15,6
	03/12	17,8	15,1	16,1	16,4	20,7	17,7	15,4
	03/13	18,0	15,7	17,1	16,8	20,0	18,3	14,8
	03/14	18,3	15,5	18,2	17,7	20,2	18,4	15,3

FONTE: IBGE, Diretoria de Pesquisas, Coordenação de Trabalho e Rendimento, Pesquisa Mensal de Emprego.

Indicadores de distribuição da população ocupada, por região metropolitana, segundo a posição na ocupação, para os meses de março de 2006 a 2014

Distribuição da população ocupada por posição na ocupação (%)								
Posição na ocupação	Mês/ano	Total seis áreas	Recife	Salvador	Belo Horizonte	Rio de Janeiro	São Paulo	Porto Alegre
Empregados com carteira de trabalho assinada no setor privado	03/06	41,2	35,1	35,2	41,7	38,9	44,0	43,4
	03/07	41,7	35,5	36,6	42,3	39,4	44,2	44,9
	03/08	43,8	38,3	39,6	44,3	39,6	47,4	45,7
	03/09	44,5	39,0	40,4	46,4	39,8	47,9	46,9
	03/10	46,0	41,1	42,1	47,1	41,9	49,0	48,5
	03/11	48,2	44,6	44,3	49,1	43,1	51,7	50,5
	03/12	49,2	45,4	47,2	47,9	44,0	53,3	50,0
	03/13	49,9	46,0	46,7	50,0	44,4	54,1	51,1
03/14	50,9	48,3	46,4	51,3	45,5	55,1	51,8	
Empregados sem carteira de trabalho assinada no setor privado	03/06	14,5	14,6	14,1	12,8	12,2	16,6	13,4
	03/07	14,0	14,3	13,0	12,4	11,6	16,3	11,8
	03/08	13,2	11,8	12,2	12,4	11,9	14,8	12,5
	03/09	12,5	10,8	11,9	11,5	10,5	14,5	11,7
	03/10	12,2	11,3	10,9	11,6	10,5	14,0	10,1
	03/11	11,4	10,9	11,2	9,7	10,5	12,8	10,5
	03/12	10,7	10,5	9,7	9,9	10,4	11,4	10,3
	03/13	9,8	10,7	10,5	8,9	9,1	10,1	10,2
03/14	8,8	9,4	10,0	8,7	8,3	8,7	8,6	
Militares e funcionários Públicos	03/06	7,8	10,1	7,6	8,2	8,8	6,7	8,3
	03/07	7,5	10,7	7,4	7,7	8,9	6,1	7,9
	03/08	7,7	11,0	7,4	8,3	9,7	6,0	7,9
	03/09	7,9	11,1	7,6	8,4	10,3	6,0	7,6
	03/10	7,3	10,4	7,4	7,5	9,3	5,4	8,1
	03/11	7,5	9,7	7,4	7,5	9,8	5,8	7,3
	03/12	7,9	9,2	8,8	7,7	10,3	6,1	7,9
	03/13	7,8	9,0	7,5	7,9	10,2	6,1	8,5
03/14	8,1	9,4	8,3	8,2	10,7	6,3	8,6	
Trabalhadores por conta própria	03/06	19,1	22,6	23,0	18,1	22,5	16,2	18,6
	03/07	19,6	21,2	22,2	17,9	23,5	17,1	18,8
	03/08	19,2	22,5	22,5	17,0	22,8	17,0	17,7
	03/09	18,8	23,2	21,5	16,2	22,3	16,5	17,9
	03/10	18,6	22,6	22,8	16,0	21,7	16,5	17,2
	03/11	17,9	20,1	21,1	16,4	21,7	15,7	15,8
	03/12	18,0	20,3	19,8	17,7	21,2	15,6	17,4
	03/13	18,1	19,1	20,2	16,7	21,8	16,2	15,9
03/14	18,8	19,1	20,5	17,6	21,7	17,5	16,6	
Empregadores	03/06	5,2	3,9	4,2	5,4	5,1	5,7	4,5
	03/07	4,7	4,1	4,4	5,0	4,4	5,0	4,1
	03/08	4,6	4,0	3,7	5,1	4,5	4,6	4,8
	03/09	4,6	4,0	3,8	4,9	5,0	4,5	4,5
	03/10	4,5	2,9	3,1	4,9	4,8	4,7	5,0
	03/11	4,1	2,7	3,3	5,0	4,1	4,1	5,0
	03/12	4,5	3,8	3,6	5,3	4,4	4,5	4,9
	03/13	4,4	4,0	3,1	6,1	3,9	4,5	5,1
03/14	4,3	3,7	4,0	5,0	4,0	4,3	5,0	

FONTE: IBGE, Diretoria de Pesquisas, Coordenação de Trabalho e Rendimento, Pesquisa Mensal de Emprego.

Indicadores de distribuição da população ocupada, segundo a posição na ocupação e os grupamentos de atividade, para os meses de março de 2006 a 2014

Grupamentos de atividade	Mês/ano	Empregados com carteira assinada	Empregados sem carteira assinada	Trabalhadores por conta própria	Empregadores
Indústria extrativa, de transformação e distribuição de eletricidade, gás e água	03/06	62,9	15,5	15,2	4,5
	03/07	63,6	13,8	16,2	4,6
	03/08	65,0	13,6	15,7	4,1
	03/09	66,9	12,6	15,4	3,4
	03/10	65,9	12,3	16,5	4,1
	03/11	69,4	10,6	15,0	3,7
	03/12	70,2	10,3	14,7	3,4
	03/13	69,8	9,7	15,3	3,9
Construção	03/14	70,4	8,1	16,3	3,8
	03/06	26,6	21,3	45,3	6,5
	03/07	27,8	19,8	45,8	6,2
	03/08	30,4	18,3	45,1	5,8
	03/09	34,5	18,4	41,3	5,6
	03/10	37,4	18,3	39,2	5,0
	03/11	39,8	16,4	38,5	5,0
	03/12	41,4	14,8	37,9	5,8
Comércio, reparação de veículos automotores e de objetos pessoais e comércio a varejo de combustíveis	03/13	40,9	12,8	39,6	6,4
	03/14	40,3	10,5	43,0	6,0
	03/06	43,2	17,9	28,4	8,5
	03/07	43,4	17,7	29,3	7,6
	03/08	45,8	16,8	28,1	7,5
	03/09	47,2	14,5	29,4	7,3
	03/10	49,1	14,4	27,2	7,9
	03/11	52,2	13,6	26,0	6,8
Serviços prestados a empresa, aluguéis, atividades imobiliárias e intermediação financeira	03/12	52,2	12,2	27,0	7,6
	03/13	53,9	11,3	26,3	7,4
	03/14	54,6	11,1	26,1	7,5
	03/06	62,4	15,9	14,1	5,3
	03/07	64,4	14,7	14,1	4,8
	03/08	66,0	13,5	13,8	5,1
	03/09	65,4	14,0	14,2	5,0
	03/10	67,1	12,7	14,0	4,6
Educação, saúde, serviços sociais, administração pública, defesa e seguridade social	03/11	69,2	12,3	12,4	4,6
	03/12	69,8	11,5	12,8	4,4
	03/13	71,4	10,1	12,9	4,1
	03/14	72,5	8,8	13,1	3,9
	03/06	32,1	15,7	5,2	2,5
	03/07	31,8	16,6	5,2	2,0
	03/08	32,8	14,4	5,7	2,0
	03/09	34,1	13,6	5,0	2,7
Outros serviços (alojamento, transporte, limpeza urbana e serviços pessoais)	03/10	37,0	12,7	4,8	2,3
	03/11	37,1	12,6	5,0	1,6
	03/12	37,4	11,9	4,6	1,8
	03/13	38,4	13,0	4,5	1,8
	03/14	38,6	11,0	5,0	1,6
	03/06	44,2	20,4	26,9	6,2
	03/07	45,4	20,3	27,0	5,1
	03/08	46,6	19,0	27,0	4,8
	03/09	47,1	18,7	25,7	5,7
	03/10	49,0	17,7	26,2	5,0
	03/11	50,0	17,0	26,2	4,8
	03/12	50,6	15,9	25,6	5,5
	03/13	51,7	14,8	25,9	5,3
	03/14	52,9	13,2	27,0	4,9

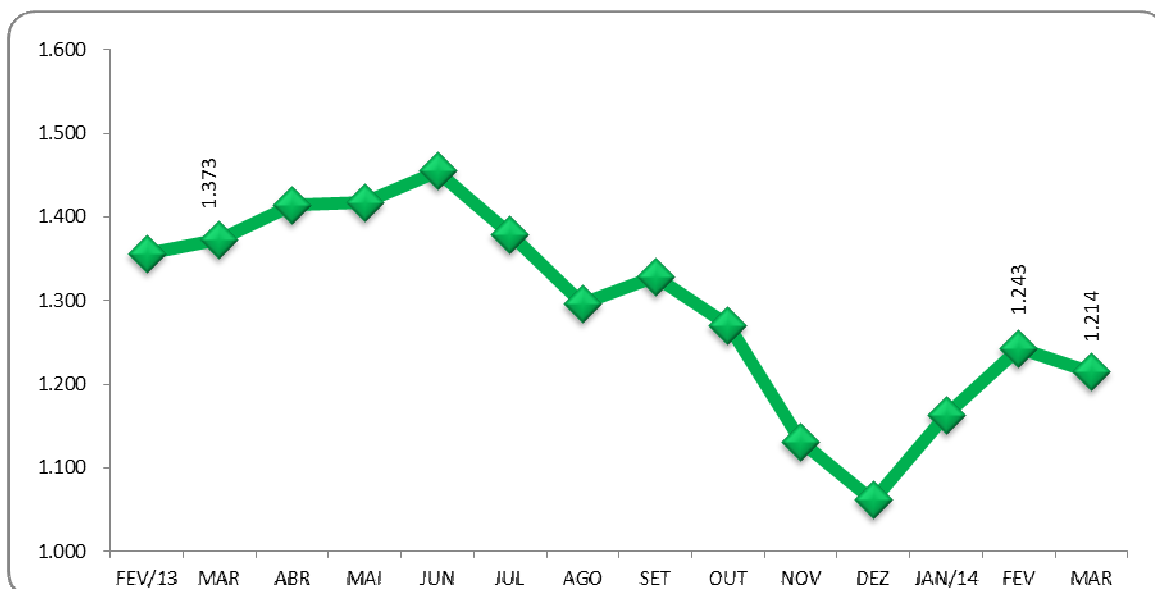
FONTE: IBGE, Diretoria de Pesquisas, Coordenação de Trabalho e Rendimento, Pesquisa Mensal de Emprego.

Indicadores de distribuição da população desocupada, por região metropolitana, segundo algumas características em março de 2014

População desocupada (%)	Total das seis áreas	Recife	Salvador	Belo Horizonte	Rio de Janeiro	São Paulo	Porto Alegre
Sexo:							
Masculino	41,9	44,6	38,2	47,1	35,9	43,7	42,5
Feminino	58,1	55,4	61,8	52,9	64,1	56,3	57,5
Faixa etária:							
10 a 14 anos	0,7	0,0	0,7	0,5	0,0	1,0	0,6
15 a 17 anos	9,0	5,1	6,0	10,5	4,8	11,2	14,8
18 a 24 anos	34,9	41,9	30,8	34,8	34,1	36,0	28,9
25 a 49 anos	47,8	49,0	55,2	44,1	51,9	44,9	44,9
50 anos ou mais	7,6	4,1	7,2	10,1	9,2	6,9	10,9
Anos de estudo:							
Sem Instrução e menos de 8 anos	13,3	17,2	16,9	17,2	10,1	11,2	21,4
8 a 10 anos	23,0	19,3	19,7	24,8	21,3	24,3	28,6
11 anos ou mais	63,7	63,5	63,4	58,0	68,6	64,5	49,9
Condição de trabalho:							
Com trabalho anterior	79,8	77,2	75,8	83,5	84,0	79,5	80,7
Sem trabalho anterior	20,2	22,8	24,2	16,5	16,0	20,5	19,3
Condição na família:							
Principal responsável	24,6	23,3	28,8	26,5	27,7	21,6	29,8
Outros membros	75,4	76,7	71,2	73,5	72,3	78,4	70,2
Com procura de trabalho:							
Nos 7 dias	83,8	69,0	80,3	77,1	85,1	88,0	81,7
Nos 23 dias	16,2	31,0	19,7	22,9	14,9	12,0	18,3
Tempo de procura:							
Até 30 dias	22,0	51,4	16,3	40,2	8,0	19,7	34,8
31 dias a 6 meses	53,5	35,9	42,7	47,9	54,6	60,1	53,1
7 a 11 meses	7,6	4,1	9,9	5,9	11,4	6,8	4,3
1 ano a menos de 2 anos	9,4	6,0	12,4	3,5	14,2	8,8	5,8
2 anos ou mais	7,5	2,6	18,8	2,4	11,7	4,6	2,0

FONTE: IBGE, Diretoria de Pesquisas, Coordenação de Trabalho e Rendimento, Pesquisa Mensal de Emprego.

O gráfico a seguir mostra a evolução, de FEVEREIRO de 2013 a MARÇO de 2014, da população desocupada, para o total das seis regiões metropolitanas abrangidas pela pesquisa (em mil pessoas)



FONTE: IBGE, Diretoria de Pesquisas, Coordenação de Trabalho e Rendimento, Pesquisa Mensal de Emprego.

A tabela a seguir mostra a evolução da taxa de desocupação, desde janeiro de 2004

Taxa de desocupação (%)							
Mês/ano	Total	Recife	Salvador	B. Horiz.	R. de Jan.	São Paulo	P. Alegre
jan/04	11,7	12,8	16,2	12,3	8,9	12,9	7,6
fev/04	12,0	12,7	17,1	11,9	8,6	13,6	8,5
mar/04	12,8	12,6	17,1	12,1	9,8	14,6	9,6
abr/04	13,1	14,3	16,6	11,4	10,7	14,5	10,7
mai/04	12,2	13,3	16,2	10,9	9,6	13,6	9,7
jun/04	11,7	12,8	14,9	10,5	8,9	13,3	9,5
jul/04	11,2	13,4	14,9	10,7	8,1	12,5	8,9
ago/04	11,4	13,5	16,6	10,2	8,6	12,6	8,5
set/04	10,9	12,4	15,6	10,2	8,8	11,7	8,7
out/04	10,5	12,1	15,8	9,6	8,5	11,2	7,6
nov/04	10,7	11,2	15,9	9,2	9,4	11,2	7,8
dez/04	9,6	11,1	15,4	8,5	8,5	9,8	6,6
jan/05	10,2	12,2	15,8	9,8	7,4	11,1	7,0
fev/05	10,7	13,2	15,6	9,9	8,4	11,5	7,1
mar/05	10,9	14,1	15,7	10,7	8,4	11,5	7,9
abr/05	10,8	13,0	17,0	9,5	8,6	11,4	8,0
mai/05	10,2	12,8	15,9	8,9	8,5	10,5	7,7
jun/05	9,4	9,6	14,7	8,5	6,9	10,5	7,1
jul/05	9,5	12,7	15,7	8,2	7,2	9,9	7,0
ago/05	9,4	13,4	15,5	8,3	7,4	9,4	7,6
set/05	9,7	15,0	15,2	8,1	7,4	9,7	8,4
out/05	9,6	14,3	14,9	8,5	7,9	9,6	7,5
nov/05	9,6	14,7	15,0	8,2	7,7	9,7	7,2
dez/05	8,4	13,9	14,6	7,0	6,8	7,9	6,7
jan/06	9,3	15,3	14,9	8,1	6,9	9,2	7,7
fev/06	10,1	15,9	13,6	9,1	7,9	10,5	7,5
mar/06	10,4	16,5	13,7	9,3	8,5	10,6	8,3
abr/06	10,4	16,5	13,4	9,1	8,4	10,7	8,3
mai/06	10,2	15,0	13,5	8,5	8,6	10,5	8,3
jun/06	10,4	15,4	13,5	8,6	8,8	10,9	8,2
jul/06	10,8	15,3	14,4	9,1	8,7	11,3	8,7
ago/06	10,6	14,9	14,3	8,7	8,2	11,6	8,3
set/06	10,0	13,7	13,6	7,8	7,5	11,1	7,9
out/06	9,8	13,5	13,7	8,7	7,3	10,5	8,4
nov/06	9,6	12,4	13,2	8,2	7,3	10,3	8,0
dez/06	8,4	10,4	12,4	7,1	6,5	9,0	6,6
jan/07	9,3	11,6	13,5	8,4	6,6	10,1	8,1
fev/07	9,9	12,3	13,6	9,3	7,5	10,6	8,3
mar/07	10,2	12,0	14,1	8,6	7,4	11,5	8,2
abr/07	10,2	12,1	14,2	8,1	7,5	11,6	7,9
mai/07	10,2	12,4	14,6	8,3	8,0	11,2	7,5
jun/07	9,7	12,6	14,6	7,8	8,0	10,2	7,4
jul/07	9,5	12,6	14,5	7,3	7,1	10,3	7,5
ago/07	9,6	12,9	14,9	7,4	7,4	10,1	7,7
set/07	9,0	12,6	13,5	7,5	7,2	9,4	7,1
out/07	8,7	12,2	13,0	6,9	6,5	9,5	6,3
nov/07	8,3	11,0	12,8	6,4	6,5	8,8	6,1
dez/07	7,5	9,9	11,4	5,5	6,1	8,0	5,3
jan/08	8,0	10,1	11,3	6,7	6,4	8,6	6,2
fev/08	8,7	11,0	12,2	7,7	7,0	9,3	6,4
mar/08	8,6	9,7	12,8	7,2	6,7	9,4	6,9
abr/08	8,5	9,3	11,9	6,9	7,1	9,4	6,7
mai/08	7,9	8,7	11,3	6,8	6,4	8,6	6,1
jun/08	7,9	8,5	12,1	7,4	6,6	8,2	6,1
jul/08	8,1	10,1	12,1	6,8	7,3	8,3	6,0
ago/08	7,6	8,3	11,6	6,1	6,9	8,0	5,3
set/08	7,7	8,9	11,3	6,1	6,9	8,0	5,7
out/08	7,5	8,9	10,7	5,9	7,0	7,7	5,6
nov/08	7,6	9,7	10,3	5,2	6,9	8,2	5,3
dez/08	6,8	7,8	10,0	5,5	6,2	7,1	4,7
jan/09	8,2	8,6	11,2	6,4	6,6	9,4	5,6
fev/09	8,5	9,1	11,0	6,8	6,4	10,0	6,0
mar/09	9,0	10,4	11,9	6,6	6,9	10,5	6,4
abr/09	8,9	10,6	12,4	6,8	6,8	10,2	6,2
mai/09	8,8	10,5	12,1	6,7	6,6	10,2	6,1

jun/09	8,1	10,2	11,2	6,9	6,3	9,0	5,6
jul/09	8,0	10,2	11,4	6,1	6,3	8,9	5,8
ago/09	8,1	10,9	11,4	7,5	5,6	9,1	5,4
set/09	7,7	10,5	10,9	6,4	5,5	8,7	5,4
out/09	7,5	9,5	10,4	6,1	5,6	8,6	5,1
nov/09	7,4	9,5	11,1	5,9	5,5	8,1	5,3
dez/09	6,8	8,4	10,7	5,1	5,4	7,5	4,3
jan/10	7,2	8,6	11,9	6,1	5,4	8,0	4,3
fev/10	7,4	8,8	11,0	6,5	5,6	8,1	5,1
mar/10	7,6	8,1	11,3	6,3	6,4	8,2	5,9
abr/10	7,3	9,1	11,2	5,8	5,9	7,7	5,4
mai/10	7,5	9,7	12,0	5,8	6,3	7,8	5,0
jun/10	7,0	8,6	12,0	5,1	5,8	7,4	4,7
jul/10	6,9	10,0	12,3	5,1	5,4	7,2	4,8
ago/10	6,7	9,0	11,7	5,2	5,7	6,8	4,6
set/10	6,2	8,8	10,3	4,9	5,3	6,3	4,1
out/10	6,1	8,0	9,9	5,3	5,7	5,9	3,7
nov/10	5,7	8,4	9,4	5,3	4,9	5,5	3,7
dez/10	5,3	6,9	8,4	4,3	4,9	5,3	3,0
jan/11	6,1	7,1	10,7	5,3	5,1	6,0	4,2
fev/11	6,4	7,8	10,3	6,3	4,9	6,6	4,4
mar/11	6,5	7,6	10,5	5,3	4,9	6,9	5,0
abr/11	6,4	7,5	10,2	5,3	4,8	7,1	4,6
mai/11	6,4	6,8	10,5	4,7	5,4	6,7	5,1
jun/11	6,2	6,1	10,2	4,6	5,3	6,6	4,8
jul/11	6,0	6,3	9,8	4,7	5,0	6,5	4,7
ago/11	6,0	6,7	8,9	4,8	5,1	6,3	5,2
set/11	6,0	6,4	9,0	5,0	5,7	6,1	4,8
out/11	5,8	6,0	9,4	4,5	5,7	5,6	4,4
nov/11	5,2	5,5	8,4	4,2	5,5	5,0	3,6
dez/11	4,7	4,7 ¹	7,7	3,8	4,9	4,7	3,1
jan/12	5,5	5,7	8,3	4,5	5,6	5,5	3,9
fev/12	5,7	5,1	7,8	4,7	5,7	6,1	4,1
mar/12	6,2	6,2	8,1	5,1	5,9	6,5	5,2
abri/12	6,0	5,6	8,3	5,0	5,6	6,5	4,7
mai/12	5,8	5,9	8,0	5,1	5,2	6,2	4,5
jun/12	5,9	6,3	7,9	4,5	5,2	6,5	4,0
jul/12	5,4	6,5	6,7	4,4	5,0	5,7	3,8
ago/12	5,3	6,7	6,4	4,3	4,7	5,8	3,5
set/12	5,4	5,7	6,2	4,0	4,4	6,5	3,6
out/12	5,3	6,7	7,0	3,9	4,6	5,9	3,9
nov/12	4,9	5,7	6,5	3,9	4,1	5,5	3,5
dez/12	4,6	5,6	5,7 ¹	3,5	4,0	5,2	3,0
jan/13	5,4	6,3	6,3	4,2	4,3	6,4	3,5
fev/13	5,6	6,5	6,2	4,2	4,6	6,5	3,9
mar/13	5,7	6,8	6,9²	4,6	4,7	6,3	4,0
abr/13	5,8	6,4	7,7	4,2	4,8	6,7	4,0
mai/13	5,8	6,1	8,4	4,3	5,2	6,3	3,9
jun/13	6,0	6,5	8,8	4,1	5,3	6,6	3,9
jul/13	5,6	7,6	9,3	4,3	4,7	5,8	3,7
ago/13	5,3	6,2	9,4	4,3	4,5	5,4	3,4
set/13	5,4	5,8	9,3	4,5	4,4	5,8	3,4
out/13	5,2	6,1	9,1	4,1	4,1	5,6	3,0
nov/13	4,6	6,5	8,2	3,9	3,8	4,7	2,6 ¹
dez/13	4,3 ¹	5,9	7,7	3,4 ¹	3,7	4,4 ¹	2,6 ¹
jan/14	4,8	7,4	8,0	3,8	3,6	5,0	2,8
fev/14	5,1	6,4	9,0	3,9	3,9	5,5	3,3
mar/14	5,0²	5,5²	9,2	3,6²	3,5¹	5,7²	3,2²

FONTE: IBGE, Diretoria de Pesquisas, Coordenação de Trabalho e Rendimento, Pesquisa Mensal de Emprego.

¹menor taxa da série e

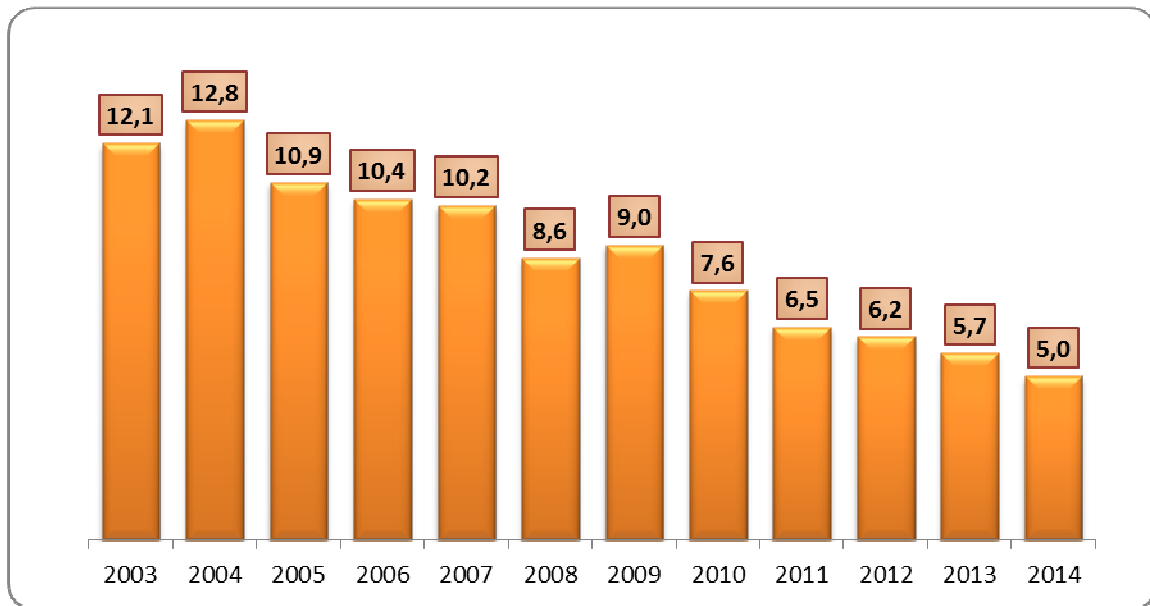
²menor taxa da série para um mês de março.

A tabela a seguir mostra a evolução da taxa de desocupação por região metropolitana, segundo o sexo

Mês/ano	Total		Recife		Salvador		B. Horiz.		R. de Jan.		São Paulo		P. Alegre	
	masc.	fem.	masc.	fem.	masc.	fem.	masc.	fem.	masc.	fem.	masc.	fem.	masc.	fem.
fev/04	9,3	15,4	11,1	14,9	13,3	21,4	10,4	13,8	6,1	12,0	10,5	17,4	6,6	10,9
mar/04	10,1	16,1	10,3	15,6	14,2	20,3	9,8	14,8	7,1	13,4	11,7	18,1	8,1	11,6
abr/04	10,4	16,3	12,1	17,1	13,6	20,1	9,5	13,6	7,7	14,4	11,8	17,8	9,0	13,0
mai/04	9,7	15,3	11,0	16,2	12,7	20,3	9,7	12,4	7,3	12,6	10,8	17,0	7,7	12,3
jun/04	9,4	14,6	11,5	14,4	11,7	18,6	9,1	12,2	6,8	11,7	10,7	16,5	7,3	12,3
jul/04	9,1	13,9	12,0	15,2	11,6	18,7	9,3	12,4	5,9	11,0	10,3	15,2	7,1	11,3
ago/04	9,1	14,2	12,0	15,4	13,4	20,1	8,7	12,0	5,8	12,2	10,3	15,4	7,1	10,2
set/04	8,8	13,5	11,0	14,2	12,4	19,0	8,7	12,0	6,1	12,2	9,9	13,9	6,9	10,7
out/04	8,1	13,4	10,0	14,6	12,4	19,5	8,1	11,5	5,7	11,9	8,9	14,1	6,1	9,5
nov/04	8,1	13,8	9,7	13,2	12,2	20,0	7,3	11,5	6,6	12,9	8,6	14,5	6,1	9,8
dez/04	7,5	12,2	8,8	14,0	12,1	19,1	7,2	10,0	5,9	11,8	8,0	12,1	5,3	8,2
jan/05	8,0	12,9	10,2	14,8	12,6	19,4	8,3	11,7	5,0	10,4	8,8	14,0	5,8	8,4
fev/05	8,2	13,7	11,7	15,2	13,1	18,5	8,2	11,8	5,3	12,2	9,0	14,6	5,3	9,3
mar/05	8,5	13,8	11,7	17,1	12,6	19,2	8,6	13,2	5,8	11,6	9,2	14,2	6,0	10,3
abr/05	8,4	13,7	10,7	16,0	14,0	20,3	7,4	11,8	5,9	12,0	9,1	14,2	6,2	10,3
mai/05	8,0	12,8	10,5	15,7	13,0	19,3	7,4	10,5	6,2	11,4	8,3	13,1	5,8	10,0
jun/05	7,3	11,9	8,0	11,6	11,4	18,5	7,2	10,1	5,2	8,9	8,1	13,4	5,6	8,9
jul/05	7,4	11,9	11,1	14,6	12,5	19,2	7,5	9,1	5,1	9,8	7,6	12,6	5,7	8,5
ago/05	7,7	11,6	11,9	15,3	12,2	19,1	7,5	9,2	5,2	10,2	7,8	11,5	6,8	8,5
set/05	7,7	12,1	12,7	17,8	11,8	18,9	6,3	10,3	5,3	10,1	8,0	11,7	6,8	10,4
out/05	7,7	12,0	12,5	16,5	11,4	18,7	6,4	10,9	5,7	10,8	8,0	11,4	5,7	9,5
nov/05	7,6	12,0	12,4	17,4	11,2	19,0	6,8	9,9	5,2	10,8	8,1	11,7	6,0	8,5
dez/05	6,9	10,2	11,8	16,7	11,3	18,2	5,8	8,4	5,0	9,1	6,9	9,0	5,4	8,2
jan/06	7,6	11,3	13,1	17,8	12,0	18,0	7,1	9,4	5,0	9,4	7,9	10,8	6,4	9,3
fev/06	8,2	12,4	13,0	19,4	10,8	16,5	7,3	11,2	5,9	10,5	8,9	12,4	5,7	9,7
mar/06	8,5	12,7	13,7	19,9	11,2	16,4	8,2	10,5	6,7	10,8	8,7	13,0	6,9	10,0
abr/06	8,5	12,8	14,3	19,0	11,3	15,8	7,7	10,8	6,1	11,2	8,9	13,1	6,9	9,9
mai/06	8,3	12,5	13,0	17,5	10,9	16,4	6,8	10,5	6,7	10,9	8,8	12,8	6,2	10,7
jun/06	8,6	12,7	13,3	17,9	10,8	16,3	7,4	9,9	6,8	11,3	9,1	13,1	6,6	10,1
jul/06	8,8	13,1	13,4	17,6	11,9	17,0	7,6	11,0	6,7	11,1	9,4	13,7	7,4	10,1
ago/06	8,6	13,0	12,5	18,0	11,6	17,2	6,7	11,1	6,2	10,6	9,6	13,9	7,2	9,4
set/06	7,9	12,5	11,6	16,3	10,9	16,6	6,1	9,8	5,5	10,0	8,9	13,8	7,0	8,9
out/06	7,9	12,1	11,1	16,5	10,4	17,3	6,9	10,7	5,3	9,6	8,9	12,5	7,0	10,2
nov/06	7,9	11,6	10,5	14,8	10,4	16,2	6,5	10,2	5,4	9,6	8,9	12,0	6,6	9,7
dez/06	7,0	10,0	8,7	12,5	9,8	15,2	5,8	8,6	5,1	8,1	7,9	10,5	5,6	7,8
jan/07	7,7	11,3	10,0	13,6	10,9	16,2	6,4	10,7	5,0	8,6	8,7	11,9	6,5	10,0
fev/07	8,1	12,0	11,4	13,5	10,7	16,7	7,7	11,1	5,7	9,7	8,8	12,7	6,7	10,1
mar/07	8,3	12,4	9,9	14,5	11,3	17,0	6,5	11,0	5,7	9,3	9,8	13,5	6,0	10,8
abr/07	8,2	12,6	10,8	13,8	11,0	17,5	6,5	10,0	5,5	9,9	9,6	13,9	5,9	10,2
mai/07	8,3	12,4	11,2	13,9	12,7	16,6	6,4	10,5	6,3	10,2	9,1	13,7	6,3	8,8
jun/07	7,8	12,0	11,1	14,4	12,1	17,2	6,3	9,6	6,1	10,4	8,1	12,7	6,1	8,9
jul/07	7,4	12,0	10,6	15,0	11,5	17,7	5,3	9,6	5,4	9,3	8,0	13,1	6,3	8,9
ago/07	7,5	12,0	11,3	14,8	12,0	17,9	5,7	9,3	5,3	10,1	7,9	12,8	6,4	9,2
set/07	6,9	11,5	10,4	15,4	11,3	15,8	5,6	9,6	5,0	9,9	7,2	12,0	5,9	8,6
out/07	6,7	11,1	9,9	15,1	9,8	16,5	5,3	8,7	4,6	8,9	7,3	12,0	5,4	7,4
nov/07	6,4	10,5	8,5	14,1	9,6	16,1	5,1	7,9	4,8	8,6	7,1	11,0	4,7	7,8
dez/07	5,9	9,3	8,3	11,9	8,6	14,4	4,1	7,1	4,6	8,0	6,6	9,6	4,0	6,9
jan/08	6,2	10,1	8,9	11,6	9,1	13,7	5,4	8,1	4,5	8,8	6,8	10,9	4,4	8,3
fev/08	6,7	11,1	9,2	13,3	9,1	15,6	6,1	9,5	4,6	9,9	7,7	11,4	4,5	8,8
mar/08	6,6	11,0	8,1	11,9	9,3	16,5	5,9	8,7	4,7	9,2	7,4	11,8	4,9	9,3
abr/08	6,6	10,9	7,5	11,6	8,9	15,1	5,3	8,6	5,0	9,8	7,7	11,5	4,8	8,9
mai/08	6,2	10,0	7,5	10,4	8,7	14,2	5,5	8,4	4,5	8,9	7,0	10,6	4,5	8,0
jun/08	6,1	9,9	7,0	10,4	9,2	15,3	5,6	9,4	5,0	8,6	6,5	10,2	4,7	7,6
jul/08	6,2	10,3	8,4	12,4	9,8	14,6	4,8	8,9	5,5	9,6	6,4	10,5	4,5	7,7
ago/08	5,9	9,6	7,3	9,4	9,6	13,8	4,3	8,0	5,2	8,9	6,2	10,3	4,2	6,6
set/08	5,8	9,8	7,5	10,6	9,0	13,7	4,0	8,3	4,9	9,4	6,2	10,2	4,8	6,7
out/08	5,9	9,4	7,5	10,7	8,7	12,9	4,6	7,3	5,4	8,9	5,9	9,9	4,6	6,7
nov/08	5,8	9,7	8,5	11,3	8,2	12,5	4,2	6,4	5,0	9,3	6,1	10,5	3,9	7,0
dez/08	5,2	8,7	6,5	9,3	7,7	12,6	4,7	6,3	4,3	8,5	5,5	9,1	3,9	5,5
jan/09	6,3	10,4	7,1	10,5	8,5	14,1	5,5	7,4	4,8	8,8	7,1	12,1	4,8	6,6
fev/09	6,7	10,6	7,5	10,9	8,6	13,6	5,8	7,9	5,0	8,1	7,8	12,5	5,0	7,3
mar/09	7,3	11,1	8,9	12,3	9,5	14,6	5,4	8,0	5,2	9,0	8,7	12,7	5,0	8,2
abr/09	7,2	10,9	8,5	13,3	9,9	15,1	5,7	8,1	5,1	8,9	8,5	12,2	5,0	7,6
mai/09	7,3	10,7	8,6	12,8	9,4	15,1	5,4	8,3	5,0	8,6	8,8	11,9	4,9	7,5
jun/09	6,8	9,7	8,7	12,0	9,0	13,6	5,9	8,0	4,6	8,5	7,9	10,3	4,6	6,7

Mês/ano	Total		Recife		Salvador		B. Horiz.		R. de Jan.		São Paulo		P. Alegre	
	masc.	fem.	masc.	fem.	masc.	fem.	masc.	fem.	masc.	fem.	masc.	fem.	masc.	fem.
jul/09	6,6	9,6	8,7	12,0	9,4	13,5	4,8	7,5	4,5	8,4	7,7	10,3	5,4	6,1
ago/09	6,6	9,9	9,3	12,9	9,1	14,0	5,7	9,6	4,0	7,6	7,7	10,6	4,7	6,2
set/09	6,3	9,3	8,4	13,0	8,9	13,2	5,0	8,0	3,8	7,5	7,5	10,0	4,8	5,9
out/09	6,0	9,4	7,2	12,2	8,1	12,9	4,6	7,8	4,0	7,6	7,2	10,2	4,3	6,0
nov/09	5,7	9,2	7,0	12,5	8,5	13,8	4,3	7,6	4,1	7,2	6,6	9,8	4,5	6,2
dez/09	5,4	8,4	6,3	10,7	8,6	12,9	4,1	6,1	3,8	7,4	6,3	8,9	3,4	5,5
jan/10	5,8	8,9	6,9	10,6	9,8	14,2	4,8	7,5	4,0	7,0	6,7	9,6	3,4	5,3
fev/10	6,0	9,0	7,1	10,9	8,8	13,4	5,0	8,2	4,0	7,5	7,2	9,2	3,5	6,9
mar/10	5,8	9,6	6,4	10,1	8,9	14,0	5,0	7,8	4,1	9,1	6,6	10,0	4,7	7,3
abr/10	5,8	9,0	7,5	11,1	8,2	14,4	4,7	7,0	4,2	7,9	6,4	9,2	4,4	6,6
mai/10	5,6	9,6	8,0	11,8	8,7	15,4	3,7	8,1	4,0	8,9	6,4	9,4	3,6	6,6
jun/10	5,3	9,0	6,6	11,0	8,9	15,1	3,5	7,0	3,8	8,1	6,1	8,9	3,4	6,3
jul/10	5,4	8,7	8,1	12,3	10,0	14,8	3,9	6,5	3,9	7,2	5,7	8,8	3,2	6,7
ago/10	5,2	8,6	7,0	11,4	9,2	14,3	4,2	6,4	3,7	8,1	5,6	8,2	3,2	6,1
set/10	4,8	7,9	6,3	11,7	8,1	12,7	3,5	6,4	3,6	7,3	5,2	7,6	3,0	5,4
out/10	4,6	7,8	6,1	10,2	7,4	12,6	3,8	7,0	3,8	8,0	4,9	7,1	2,7	4,8
nov/10	4,3	7,4	5,8	11,4	6,2	12,6	3,9	6,7	3,4	6,8	4,5	6,8	2,9	4,6
dez/10	4,1	6,7	5,1	9,1	5,7	11,2	3,4	5,3	3,2	6,9	4,7	6,1	2,2	3,9
jan/11	4,8	7,5	5,3	9,3	7,6	14,0	4,2	6,6	3,6	7,0	5,3	6,9	3,4	5,3
fev/11	5,1	7,9	5,9	10,1	7,3	13,4	5,0	7,8	3,6	6,5	5,8	7,5	3,2	5,9
mar/11	5,0	8,2	6,0	9,6	7,8	13,2	4,1	6,7	3,6	6,5	5,5	8,6	3,9	6,3
abr/11	5,0	8,1	6,1	9,3	7,1	13,3	4,2	6,6	3,5	6,4	5,8	8,6	3,6	5,8
mai/11	4,9	8,0	5,6	8,3	7,5	13,7	3,4	6,1	4,2	6,8	5,4	8,4	4,2	6,2
jun/11	5,0	7,6	5,1	7,3	7,6	13,0	3,6	5,7	4,1	6,8	5,5	7,9	3,6	6,1
jul/11	4,7	7,6	5,4	7,5	7,1	12,6	3,8	5,8	3,4	6,9	5,4	7,7	3,7	5,9
ago/11	4,6	7,6	5,3	8,3	6,4	11,6	3,6	6,2	3,4	7,1	5,3	7,5	4,0	6,5
set/11	4,7	7,5	5,4	7,5	6,7	11,3	3,9	6,3	3,9	8,0	5,1	7,2	3,9	5,9
out/11	4,5	7,2	4,7	7,5	6,9	12,1	3,5	5,6	4,0	7,8	4,8	6,6	3,6	5,3
nov/11	3,9	6,7	3,8	7,7	6,0	11,1	3,4	5,0	3,6	7,8	4,0	6,0	2,8	4,4
dez/11	3,7	6,0	3,5	6,1	5,6	10,0	3,3	4,3	3,4	6,8	3,9	5,6	2,6	3,7
jan/12	4,3	6,9	4,4	7,2	6,1	10,9	3,8	5,3	4,0	7,5	4,5	6,7	3,0	5,0
fev/12	4,6	7,1	4,3	6,0	6,1	9,7	3,9	5,6	4,3	7,3	5,0	7,4	3,2	5,2
mar/12	5,0	7,7	5,1	7,6	5,9	10,6	4,0	6,3	4,5	7,6	5,4	7,8	4,4	6,1
abr/12	4,6	7,7	4,3	7,2	5,7	11,2	3,7	6,4	4,2	7,4	5,1	8,2	3,9	5,6
mai/12	4,5	7,3	4,9	7,2	5,7	10,5	3,7	6,6	3,7	7,0	5,0	7,6	3,7	5,4
jun/12	4,8	7,1	5,3	7,6	5,7	10,3	3,7	5,4	4,0	6,6	5,5	7,7	3,3	4,8
jul/12	4,4	6,6	5,2	8,0	5,1	8,4	3,6	5,3	3,6	6,8	5,1	6,4	2,5	5,3
ago/12	4,2	6,7	5,6	8,1	4,8	8,2	3,3	5,3	3,5	6,2	4,7	7,1	2,8	4,4
set/12	4,3	6,7	4,6	6,9	5,1	7,5	3,1	4,9	3,2	5,9	5,3	7,9	2,5	4,8
out/12	4,1	6,7	5,5	8,1	5,1	8,9	2,8	5,1	3,2	6,2	4,8	7,1	3,0	5,0
nov/12	4,0	5,9	4,3	7,5	4,7	8,3	3,2	4,7	3,4	4,8	4,6	6,4	2,7	4,3
dez/12	3,9	5,4	5,1	6,2	3,9	7,4	3,2	3,9	3,4	4,7	4,5	6,0	2,5	3,6
jan/13	4,5	6,5	5,4	7,4	4,3	8,4	3,4	5,2	3,4	5,4	5,6	7,3	3,2	4,0
fev/13	4,8	6,4	5,8	7,5	4,1	8,5	3,6	4,9	3,8	5,5	5,9	7,2	3,6	4,3
mar/13	4,6	6,9	5,4	8,5	4,9	9,1	3,9	5,4	3,2	6,5	5,6	7,2	3,2	4,9
abr/13	4,6	7,2	5,0	8,0	5,4	10,1	3,6	4,9	3,4	6,3	5,6	8,1	3,3	4,7
mai/13	4,6	7,2	5,1	7,3	6,0	10,9	3,2	5,6	3,8	6,8	5,2	7,6	3,1	4,8
jun/13	4,8	7,3	5,8	7,4	6,4	11,2	3,3	4,9	3,7	7,0	5,5	7,8	3,8	4,1
jul/13	4,4	7,0	6,2	9,3	6,7	11,8	3,5	5,2	3,6	6,1	4,6	7,1	3,1	4,3
ago/13	4,3	6,4	5,2	7,4	7,1	11,8	3,7	4,9	3,2	5,9	4,7	6,2	2,7	4,3
set/13	4,5	6,5	5,2	6,6	7,0	11,7	4,0	5,1	3,2	5,9	5,1	6,6	2,8	4,0
out/13	4,2	6,3	5,1	7,3	6,6	11,7	3,7	4,6	3,1	5,3	4,7	6,6	2,7	3,3
nov/13	3,8	5,6	5,3	7,8	6,1	10,4	3,4	4,6	3,1	4,5	3,9	5,6	2,4	2,7
dez/13	3,5	5,3	5,5	6,5	6,1	9,4	3,0	4,0	2,4	5,2	3,7	5,2	2,6	2,6
jan/14	4,1	5,6	6,6	8,3	7,0	8,9	3,5	4,2	2,6	4,9	4,4	5,7	2,4	3,1
fev/14	4,2	6,3	5,7	7,2	7,1	10,9	3,4	4,5	2,4	5,6	4,8	6,4	2,7	4,0
mar/14	3,9	6,3	4,5	6,8	6,9	11,8	3,1	4,1	2,3	4,9	4,7	7,0	2,5	3,9

O gráfico a seguir mostra a evolução, da taxa de desocupação nos meses de MARÇO, de 2003 a 2014, para o conjunto das seis regiões metropolitanas abrangidas pela pesquisa.



FONTE: IBGE, Diretoria de Pesquisas, Coordenação de Trabalho e Rendimento, Pesquisa Mensal de Emprego.

Evolução do rendimento médio real habitual da população ocupada

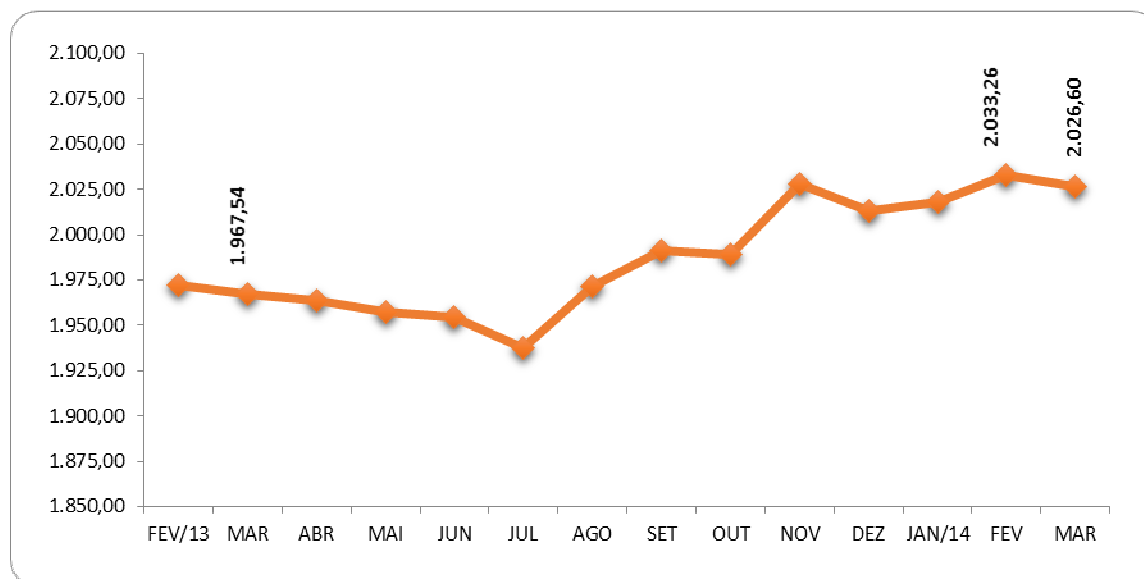
(continua na página seguinte)

Rendimento médio real habitual da população ocupada, por região metropolitana (a preços de março de 2014)							
Mês/ano	TOTAL	Recife	Salvador	B. Horiz.	R. de Jan.	São Paulo	P. Alegre
jan/04	1.496,59	1.031,18	1.169,55	1.337,03	1.474,56	1.670,42	1.493,12
fev/04	1.502,46	994,58	1.164,28	1.331,60	1.469,21	1.713,20	1.422,66
mar/04	1.520,77	982,56	1.176,74	1.341,52	1.539,38	1.705,67	1.450,54
abr/04	1.508,92	1.016,45	1.182,64	1.324,48	1.511,39	1.700,44	1.421,47
mai/04	1.489,21	1.003,04	1.135,82	1.311,75	1.462,61	1.703,27	1.366,70
jun/04	1.506,18	1.085,75	1.162,93	1.319,73	1.462,36	1.709,71	1.433,25
jul/04	1.518,80	1.132,11	1.174,22	1.335,33	1.488,42	1.701,80	1.470,45
ago/04	1.494,18	1.130,40	1.151,20	1.365,72	1.441,54	1.676,22	1.445,08
set/04	1.522,82	1.136,21	1.169,42	1.372,76	1.509,67	1.698,36	1.446,31
out/04	1.500,77	1.109,73	1.150,26	1.343,27	1.499,78	1.672,66	1.409,85
nov/04	1.512,45	1.119,87	1.167,64	1.334,12	1.508,49	1.682,99	1.447,58
dez/04	1.476,64	1.069,61	1.166,06	1.305,47	1.476,80	1.641,38	1.409,14
jan/05	1.515,05	1.031,23	1.129,77	1.353,40	1.543,19	1.693,96	1.408,32
fev/05	1.526,99	1.061,94	1.132,98	1.358,66	1.519,23	1.717,51	1.459,31
mar/05	1.523,08	1.029,91	1.170,56	1.373,58	1.484,19	1.728,14	1.409,06
abr/05	1.500,84	1.083,45	1.142,94	1.377,93	1.483,05	1.678,51	1.377,98
mai/05	1.479,32	1.043,82	1.104,63	1.372,08	1.451,32	1.663,02	1.384,52
jun/05	1.503,26	1.100,37	1.136,47	1.375,22	1.459,03	1.698,15	1.397,96
jul/05	1.539,81	1.146,04	1.164,16	1.398,22	1.498,74	1.741,01	1.413,49
ago/05	1.552,22	1.145,96	1.214,81	1.367,23	1.542,50	1.740,76	1.432,10
set/05	1.547,70	1.214,87	1.254,54	1.378,17	1.525,39	1.719,36	1.439,37
out/05	1.531,23	1.146,73	1.254,54	1.345,40	1.563,02	1.676,76	1.451,57
nov/05	1.542,29	1.109,83	1.267,84	1.341,85	1.567,49	1.716,56	1.407,78
dez/05	1.564,97	1.108,40	1.258,61	1.344,29	1.592,25	1.753,71	1.425,28
jan/06	1.539,80	1.086,10	1.233,21	1.349,71	1.564,51	1.718,21	1.420,16
fev/06	1.562,90	1.064,09	1.207,13	1.376,27	1.530,03	1.789,14	1.445,41
mar/06	1.564,77	1.133,15	1.217,77	1.387,41	1.532,19	1.776,13	1.455,05
abr/06	1.568,08	1.141,82	1.186,74	1.409,02	1.517,65	1.796,75	1.433,26
mai/06	1.590,49	1.184,13	1.183,82	1.445,50	1.527,57	1.826,98	1.457,70
jun/06	1.602,14	1.220,94	1.182,37	1.434,37	1.559,43	1.839,79	1.431,23
jul/06	1.585,21	1.158,21	1.246,86	1.447,36	1.546,88	1.792,70	1.464,37
ago/06	1.598,79	1.164,77	1.271,66	1.456,90	1.571,61	1.800,12	1.478,34
set/06	1.583,45	1.135,53	1.310,16	1.435,76	1.576,61	1.762,28	1.494,21
out/06	1.611,35	1.185,74	1.335,26	1.435,49	1.625,72	1.788,37	1.492,50
nov/06	1.614,10	1.210,74	1.325,21	1.426,03	1.564,15	1.827,28	1.511,68
dez/06	1.630,62	1.162,85	1.302,19	1.436,15	1.611,39	1.850,51	1.490,15
jan/07	1.613,37	1.172,58	1.266,67	1.485,42	1.601,32	1.810,96	1.472,28
fev/07	1.644,01	1.166,90	1.257,07	1.464,24	1.591,54	1.888,13	1.515,51
mar/07	1.643,30	1.147,89	1.260,21	1.413,20	1.657,91	1.861,44	1.528,67
abr/07	1.647,56	1.189,87	1.263,43	1.459,95	1.667,83	1.849,26	1.519,67
mai/07	1.652,73	1.168,04	1.333,97	1.464,09	1.666,92	1.854,88	1.515,61
jun/07	1.644,41	1.170,93	1.268,65	1.467,87	1.697,37	1.822,26	1.524,54
jul/07	1.624,82	1.188,44	1.271,85	1.473,60	1.683,76	1.782,11	1.529,73
ago/07	1.617,32	1.241,52	1.267,22	1.484,33	1.633,54	1.784,71	1.515,88
set/07	1.621,72	1.165,40	1.269,30	1.456,01	1.666,53	1.786,14	1.546,71
out/07	1.630,52	1.202,70	1.268,22	1.490,70	1.634,97	1.811,83	1.536,83
nov/07	1.652,72	1.203,47	1.319,17	1.528,45	1.660,45	1.829,79	1.555,25
dez/07	1.667,21	1.199,27	1.339,56	1.469,99	1.651,34	1.882,72	1.555,95
jan/08	1.667,13	1.194,62	1.323,28	1.458,87	1.638,24	1.895,09	1.562,90
fev/08	1.685,26	1.188,42	1.375,70	1.483,08	1.639,45	1.913,00	1.611,60
mar/08	1.675,67	1.137,07	1.333,12	1.528,61	1.665,21	1.875,71	1.614,08
abr/08	1.692,57	1.224,21	1.291,95	1.503,26	1.755,24	1.872,11	1.589,80
mai/08	1.676,80	1.154,83	1.342,86	1.521,09	1.725,83	1.852,31	1.549,20
jun/08	1.672,24	1.113,29	1.355,57	1.491,86	1.755,47	1.840,04	1.534,95
jul/08	1.674,33	1.134,97	1.357,07	1.528,00	1.764,66	1.831,99	1.516,33
ago/08	1.708,95	1.160,78	1.348,96	1.535,59	1.826,68	1.866,17	1.547,98
set/08	1.725,08	1.169,09	1.425,68	1.587,18	1.800,28	1.887,09	1.563,51
out/08	1.703,45	1.158,84	1.408,81	1.600,36	1.774,23	1.847,37	1.581,58
nov/08	1.718,34	1.175,15	1.424,79	1.575,76	1.774,97	1.890,37	1.553,56
dez/08	1.727,29	1.209,09	1.429,10	1.656,79	1.731,95	1.911,89	1.552,49
jan/09	1.765,06	1.197,51	1.349,75	1.568,43	1.748,27	2.017,77	1.631,63
fev/09	1.762,56	1.153,86	1.361,96	1.605,53	1.778,24	1.984,97	1.647,15
mar/09	1.759,29	1.112,98	1.391,84	1.578,05	1.818,51	1.964,41	1.638,51
abr/09	1.746,52	1.162,16	1.383,72	1.549,02	1.827,82	1.925,37	1.648,41
mai/09	1.727,68	1.117,24	1.407,89	1.615,05	1.761,70	1.912,45	1.611,41

Mês/ano	TOTAL	Recife	Salvador	B. Horiz.	R. de Jan.	São Paulo	P. Alegre
jun/09	1.721,88	1.118,43	1.406,33	1.640,78	1.738,98	1.904,55	1.607,90
jul/09	1.730,96	1.175,38	1.452,30	1.614,41	1.811,35	1.868,39	1.634,77
ago/09	1.747,37	1.166,60	1.424,92	1.639,46	1.832,31	1.892,33	1.642,11
set/09	1.757,62	1.230,73	1.465,49	1.596,74	1.830,06	1.912,59	1.644,91
out/09	1.757,35	1.171,11	1.496,12	1.617,79	1.810,06	1.927,76	1.630,32
nov/09	1.755,87	1.155,40	1.430,25	1.614,34	1.789,96	1.946,45	1.651,08
dez/09	1.740,08	1.112,27	1.412,11	1.586,48	1.777,90	1.935,74	1.644,22
jan/10	1.758,42	1.169,87	1.387,98	1.685,13	1.791,29	1.926,59	1.689,87
fev/10	1.778,72	1.171,06	1.399,63	1.628,87	1.874,66	1.932,52	1.731,30
mar/10	1.785,06	1.227,21	1.382,92	1.662,81	1.871,53	1.945,17	1.694,15
abr/10	1.786,04	1.191,34	1.434,94	1.623,74	1.893,68	1.931,50	1.760,05
mai/10	1.770,14	1.243,32	1.482,14	1.609,11	1.847,39	1.909,21	1.751,38
jun/10	1.779,67	1.285,47	1.464,97	1.667,80	1.851,93	1.909,03	1.757,28
jul/10	1.818,46	1.312,80	1.485,11	1.749,40	1.889,84	1.950,38	1.735,54
ago/10	1.843,74	1.370,85	1.533,99	1.748,28	1.937,46	1.963,56	1.747,67
set/10	1.867,18	1.396,48	1.552,65	1.778,70	1.990,55	1.972,14	1.769,67
out/10	1.872,01	1.436,77	1.592,48	1.748,95	2.022,66	1.964,99	1.745,20
nov/10	1.856,77	1.432,87	1.535,82	1.691,89	2.019,45	1.950,61	1.776,63
dez/10	1.843,07	1.309,69	1.492,11	1.712,24	2.033,96	1.936,28	1.763,91
jan/11	1.852,36	1.407,46	1.481,15	1.727,30	2.001,14	1.941,73	1.826,81
fev/11	1.843,79	1.277,15	1.420,59	1.688,09	2.059,91	1.929,86	1.825,16
mar/11	1.853,40	1.321,12	1.420,68	1.730,55	2.044,18	1.950,38	1.790,01
abr/11	1.819,83	1.266,63	1.464,29	1.719,19	1.976,63	1.911,56	1.801,71
mai/11	1.840,95	1.282,54	1.503,16	1.734,82	2.020,74	1.933,68	1.758,57
jun/11	1.850,87	1.280,06	1.533,56	1.821,14	1.952,64	1.957,50	1.800,88
jul/11	1.891,93	1.332,90	1.626,26	1.823,67	2.006,40	1.990,35	1.834,96
ago/11	1.901,95	1.356,87	1.603,40	1.809,16	2.082,61	1.979,76	1.814,07
set/11	1.867,49	1.284,58	1.627,13	1.778,54	2.016,84	1.959,20	1.756,10
out/11	1.867,17	1.350,44	1.651,54	1.793,40	1.983,75	1.958,40	1.745,93
nov/11	1.869,63	1.403,83	1.655,31	1.783,18	1.983,94	1.955,08	1.758,66
dez/11	1.890,62	1.344,66	1.676,93	1.806,58	2.027,99	1.982,74	1.755,00
jan/12	1.903,18	1.443,04	1.726,72	1.837,90	1.994,60	1.984,06	1.824,56
fev/12	1.925,57	1.363,32	1.685,30	1.806,14	2.068,45	2.034,95	1.781,55
mar/12	1.956,44	1.379,41	1.676,61	1.890,25	2.065,90	2.080,31	1.820,32
abr/12	1.933,28	1.357,87	1.652,78	1.899,87	2.033,04	2.045,84	1.837,82
mai/12	1.930,73	1.412,24	1.543,45	1.907,73	2.028,53	2.055,95	1.815,37
jun/12	1.938,69	1.451,79	1.573,69	1.952,47	2.022,90	2.048,33	1.843,95
jul/12	1.909,00	1.400,96	1.511,38	1.917,84	1.984,82	2.026,77	1.847,99
ago/12	1.945,78	1.474,31	1.534,79	1.905,69	2.005,59	2.093,16	1.841,14
set/12	1.948,31	1.444,69	1.570,32	1.944,07	2.009,23	2.082,35	1.863,68
out/12	1.953,80	1.455,22	1.552,19	1.921,40	2.025,65	2.093,32	1.861,86
nov/12	1.969,24	1.486,53	1.557,25	1.949,80	2.078,78	2.091,52	1.836,58
dez/12	1.950,65	1.450,86	1.601,28	1.929,19	2.067,17	2.056,21	1.835,32
jan/13	1.948,71	1.440,58	1.538,43	1.932,94	2.051,30	2.066,09	1.871,50
fev/13	1.972,12	1.464,14	1.519,93	1.939,33	2.085,65	2.092,44	1.912,43
mar/13	1.967,54	1.473,39	1.497,10	1.905,07	2.069,88	2.111,52	1.884,41
abr/13	1.964,00	1.443,75	1.494,21	1.915,38	2.087,48	2.101,23	1.877,03
mai/13	1.957,41	1.360,41	1.487,98	1.928,53	2.089,96	2.087,38	1.900,19
jun/13	1.954,45	1.405,54	1.502,10	1.852,03	2.095,33	2.075,53	1.960,62
jul/13	1.937,68	1.407,61	1.488,03	1.898,08	2.063,94	2.046,60	1.944,39
ago/13	1.971,17	1.434,65	1.499,50	1.951,63	2.094,26	2.079,93	1.968,49
set/13	1.991,53	1.433,36	1.527,61	1.954,36	2.145,20	2.101,63	1.929,10
out/13	1.988,91	1.419,33	1.466,68	1.928,10	2.118,49	2.124,17	1.965,41
nov/13	2.027,83	1.487,71	1.428,58	1.934,72	2.205,50	2.156,48	2.000,82
dez/13	2.013,32	1.475,36	1.432,61	1.915,71	2.219,09	2.132,79	1.942,78
jan/14	2.018,06	1.491,69	1.418,79	1.964,02	2.200,68	2.125,46	2.016,42
fev/14	2.033,26	1.492,01	1.566,90	1.974,19	2.210,74	2.133,67	1.990,08
mar/14	2.026,60	1.492,10	1.600,80	1.905,40	2.198,50	2.133,20	1.990,40

FONTE: IBGE, Diretoria de Pesquisas, Coordenação de Trabalho e Rendimento, Pesquisa Mensal de Emprego.

O gráfico a seguir mostra a evolução, de FEVEREIRO de 2013 a MARÇO de 2014, do rendimento médio real habitual da população ocupada, para o total das seis regiões metropolitanas abrangidas pela pesquisa



FONTE: IBGE, Diretoria de Pesquisas, Coordenação de Trabalho e Rendimento, Pesquisa Mensal de Emprego.

A tabela a seguir mostra as variações do rendimento médio real habitual da população ocupada, segundo as posições na ocupação, a preços de março de 2014, para as seis regiões

Rendimento médio real habitualmente recebido					
Categorias de posição na ocupação	março de 2013	fevereiro de 2014	março de 2014	variação mensal	variação anual
Empregados com carteira de trabalho assinada no setor privado	1.804,87	1.841,39	1.846,60	0,3	2,3
Empregados sem carteira de trabalho assinada no setor privado	1.529,37	1.506,89	1.398,40	-7,2	-8,6
Militares e Funcionários Públicos	3.355,44	3.333,05	3.431,10	2,9	2,3
Pessoas que trabalharam por conta própria	1.672,42	1.795,80	1.769,90	-1,4	5,8

FONTE: IBGE, Diretoria de Pesquisas, Coordenação de Trabalho e Rendimento, Pesquisa Mensal de Emprego.

A tabela a seguir mostra as variações do rendimento médio real habitual da população ocupada, por grupamentos de atividade, a preços de março de 2014, para as seis regiões

Rendimento médio real habitualmente recebido					
Grupamentos de atividade	março de 2013	fevereiro de 2014	março de 2014	variação mensal	variação anual
População Ocupada	1.967,54	2.033,26	2.026,60	-0,3	3,0
Indústria extrativa, de transformação e distribuição de eletricidade, gás e água	2.067,75	2.101,75	2.058,40	-2,1	-0,5
Construção	1.698,72	1.792,57	1.811,00	1,0	6,6
Comércio, reparação de veículos automotores e de objetos pessoais e domésticos e comércio a varejo de combustíveis	1.553,44	1.684,33	1.647,10	-2,2	6,0
Serviços prestados à empresa, aluguéis, atividades imobiliárias e intermediação financeira	2.516,53	2.479,03	2.544,70	2,6	1,1
Educação, saúde, serviços sociais, administração pública, defesa e seguridade social	2.645,37	2.746,66	2.727,70	-0,7	3,1
Serviços domésticos	823,33	864,51	863,40	-0,1	4,9
Outros serviços (alojamento, transporte, limpeza urbana e serviços pessoais)	1.712,19	1.763,01	1.734,90	-1,6	1,3

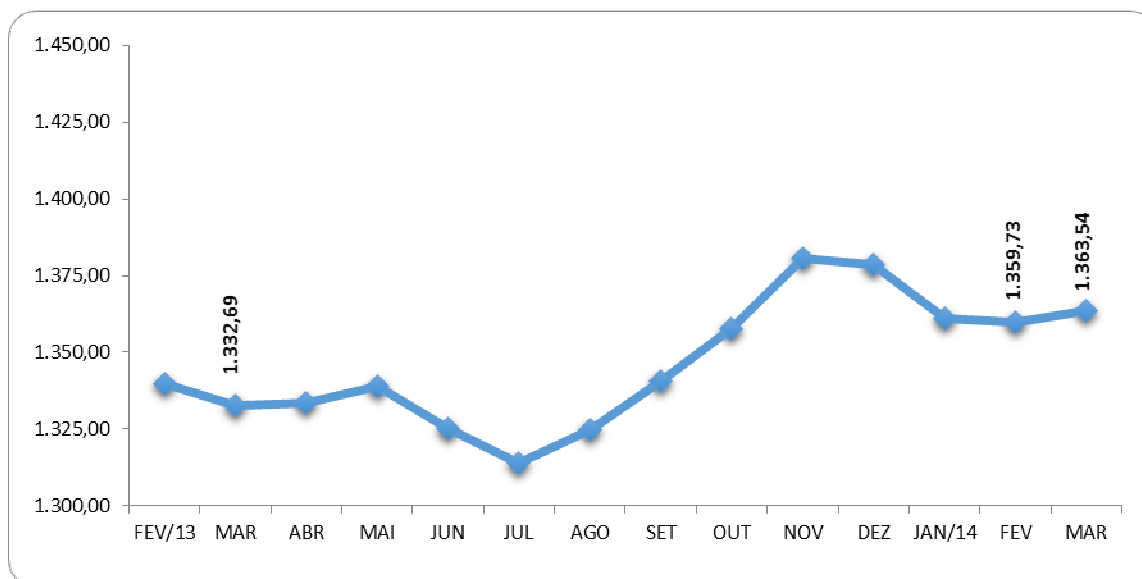
FONTE: IBGE, Diretoria de Pesquisas, Coordenação de Trabalho e Rendimento, Pesquisa Mensal de Emprego.

A tabela a seguir mostra as variações do rendimento médio real domiciliar *per capita* a preços de março de 2014 (em reais)

Rendimento médio real domiciliar <i>per capita</i>					
Regiões Metropolitanas	março de 2013	fevereiro de 2014	março de 2014	variação mensal	variação anual
Total	1.332,69	1.359,73	1.363,54	0,3	2,3
Recife	875,54	856,28	862,92	0,8	-1,4
Salvador	968,74	977,74	1.015,38	3,8	4,8
Belo Horizonte	1.290,09	1.317,04	1.277,17	-3,0	-1,0
Rio de Janeiro	1.392,72	1.495,31	1.491,95	-0,2	7,1
São Paulo	1.466,31	1.459,25	1.465,01	0,4	-0,1
Porto Alegre	1.307,25	1.337,58	1.355,20	1,3	3,7

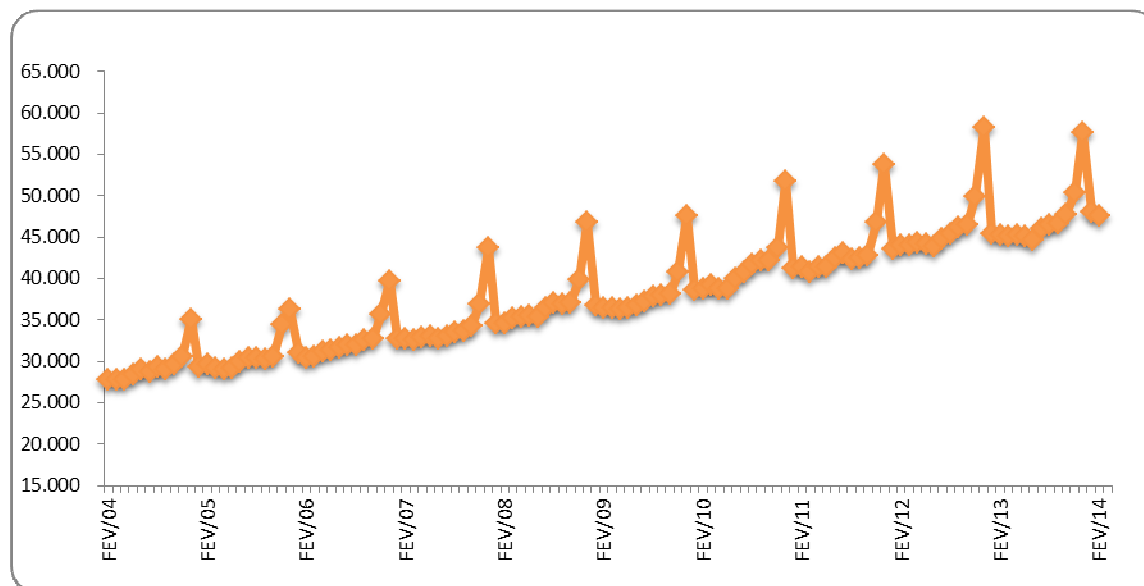
FONTE: IBGE, Diretoria de Pesquisas, Coordenação de Trabalho e Rendimento, Pesquisa Mensal de Emprego.

O gráfico a seguir mostra a evolução, de de FEVEREIRO de 2013 a MARÇO de 2014, do **rendimento médio real domiciliar per capita**, para o total das seis regiões metropolitanas abrangidas pela pesquisa (em reais)



FONTE: IBGE, Diretoria de Pesquisas, Coordenação de Trabalho e Rendimento, Pesquisa Mensal de Emprego.

O gráfico a seguir mostra a evolução, de FEVEREIRO de 2004 a FEVEREIRO de 2014, da massa de rendimento real **efetivo** da população ocupada, para o total das seis regiões metropolitanas abrangidas pela pesquisa (em milhões)



FONTE: IBGE, Diretoria de Pesquisas, Coordenação de Trabalho e Rendimento, Pesquisa Mensal de Emprego.

Massa de rendimento médio real habitual da população ocupada, por região metropolitana em milhões (a preços de março de 2014)

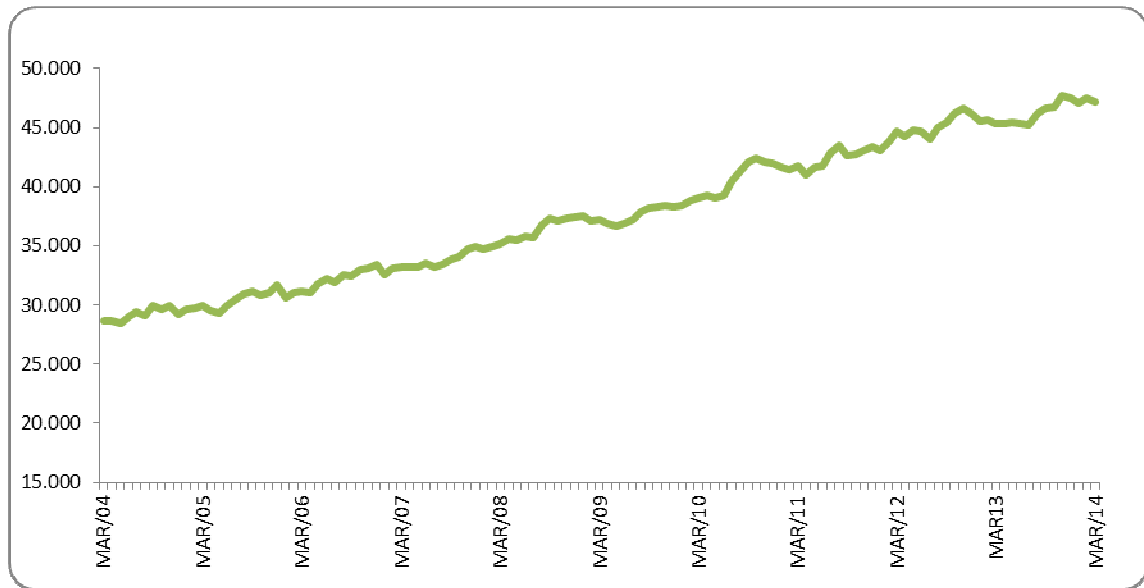
Mês/Ano	TOTAL	Recife	Salvador	B. Horiz.	R. de Jan.	São Paulo	P. Alegre
jan/03	29.503	1.414	1.809	2.652	7.130	14.128	2.222
fev/03	29.354	1.457	1.668	2.581	7.405	13.822	2.264
mar/03	28.980	1.459	1.594	2.615	7.430	13.459	2.292
abr/03	28.622	1.350	1.568	2.600	7.083	13.629	2.278
mai/03	28.196	1.384	1.483	2.593	7.412	13.007	2.254
jun/03	28.379	1.437	1.533	2.652	7.301	13.152	2.237
jul/03	28.020	1.445	1.529	2.488	7.253	12.957	2.273
ago/03	28.648	1.411	1.690	2.528	7.367	13.211	2.357
set/03	28.306	1.408	1.607	2.624	7.313	12.937	2.345
out/03	28.174	1.353	1.535	2.689	7.237	12.937	2.351
nov/03	28.430	1.342	1.590	2.674	7.160	13.212	2.373
dez/03	28.512	1.342	1.637	2.605	7.154	13.290	2.400
jan/04	28.079	1.295	1.592	2.581	7.000	13.120	2.421
fev/04	28.157	1.241	1.576	2.609	7.083	13.345	2.242
mar/04	28.709	1.224	1.575	2.668	7.513	13.359	2.323
abr/04	28.605	1.287	1.590	2.665	7.373	13.359	2.287
mai/04	28.474	1.288	1.556	2.643	7.121	13.589	2.215
jun/04	28.934	1.377	1.602	2.676	7.170	13.685	2.349
jul/04	29.453	1.448	1.654	2.738	7.336	13.780	2.412
ago/04	29.072	1.437	1.635	2.848	7.188	13.517	2.363
set/04	29.964	1.480	1.690	2.888	7.584	13.813	2.423
out/04	29.615	1.450	1.696	2.818	7.447	13.727	2.382
nov/04	29.979	1.465	1.714	2.814	7.486	13.965	2.437
dez/04	29.218	1.410	1.706	2.720	7.274	13.624	2.400
jan/05	29.603	1.331	1.653	2.718	7.710	13.787	2.326
fev/05	29.718	1.350	1.636	2.752	7.578	13.941	2.375
mar/05	29.925	1.315	1.690	2.787	7.469	14.244	2.307
abr/05	29.501	1.386	1.641	2.819	7.384	13.886	2.279
mai/05	29.346	1.376	1.617	2.887	7.145	13.861	2.365
jun/05	29.904	1.444	1.676	2.883	7.229	14.211	2.363
jul/05	30.475	1.495	1.732	2.875	7.375	14.517	2.392
ago/05	30.971	1.505	1.814	2.849	7.651	14.645	2.426
set/05	31.099	1.581	1.891	2.973	7.672	14.452	2.452
out/05	30.790	1.508	1.891	2.864	7.847	14.137	2.481
nov/05	31.022	1.449	1.926	2.890	7.910	14.369	2.431
dez/05	31.635	1.475	1.928	2.917	8.021	14.789	2.463
jan/06	30.607	1.406	1.869	2.851	7.751	14.319	2.379
fev/06	31.006	1.386	1.824	2.908	7.574	14.874	2.404
mar/06	31.105	1.475	1.830	2.980	7.589	14.759	2.445
abr/06	31.043	1.499	1.752	3.028	7.530	14.834	2.381
mai/06	31.749	1.605	1.749	3.234	7.598	15.067	2.477
jun/06	32.217	1.636	1.802	3.216	7.743	15.337	2.471
jul/06	31.956	1.528	1.908	3.255	7.701	15.051	2.497
ago/06	32.595	1.609	1.946	3.312	7.939	15.208	2.564
set/06	32.469	1.565	2.044	3.281	8.017	14.955	2.591
out/06	32.998	1.625	2.088	3.281	8.217	15.234	2.539
nov/06	33.098	1.693	2.110	3.235	7.835	15.612	2.593
dez/06	33.434	1.618	2.094	3.266	8.134	15.734	2.546
jan/07	32.608	1.602	2.004	3.308	7.989	15.221	2.447
fev/07	33.059	1.564	1.949	3.272	7.886	15.844	2.509
mar/07	33.192	1.531	1.960	3.193	8.241	15.679	2.561
abr/07	33.194	1.605	1.954	3.323	8.231	15.472	2.581
mai/07	33.254	1.568	2.111	3.302	8.256	15.417	2.571
jun/07	33.567	1.559	2.020	3.349	8.469	15.508	2.630
jul/07	33.223	1.598	2.057	3.431	8.434	15.014	2.668
ago/07	33.388	1.663	2.052	3.490	8.243	15.241	2.673
set/07	33.907	1.584	2.085	3.443	8.507	15.532	2.737
out/07	34.074	1.597	2.044	3.519	8.358	15.830	2.706
nov/07	34.720	1.633	2.192	3.664	8.442	15.980	2.785
dez/07	34.965	1.628	2.199	3.491	8.319	16.538	2.774
jan/08	34.699	1.621	2.165	3.417	8.248	16.437	2.802
fev/08	34.979	1.566	2.218	3.469	8.215	16.651	2.862
mar/08	35.125	1.525	2.116	3.572	8.468	16.606	2.843
abr/08	35.582	1.612	2.071	3.610	9.010	16.493	2.808
mai/08	35.449	1.515	2.119	3.604	8.902	16.504	2.821
jun/08	35.758	1.498	2.143	3.556	9.123	16.674	2.784
jul/08	35.735	1.542	2.146	3.656	9.202	16.424	2.778

Massa de rendimento médio real habitual da população ocupada, por região metropolitana em milhões (a preços de março de 2014)

Mês/Ano	TOTAL	Recife	Salvador	B. Horiz.	R. de Jan.	São Paulo	P. Alegre
ago/08	36.734	1.580	2.150	3.743	9.558	16.873	2.837
set/08	37.339	1.639	2.302	3.872	9.409	17.242	2.867
out/08	37.134	1.611	2.298	3.932	9.332	17.041	2.909
nov/08	37.301	1.612	2.352	3.883	9.315	17.254	2.882
dez/08	37.477	1.719	2.359	4.011	9.008	17.489	2.893
jan/09	37.588	1.667	2.244	3.684	8.999	18.085	2.921
fev/09	37.158	1.583	2.245	3.750	9.050	17.692	2.853
mar/09	37.166	1.523	2.298	3.707	9.147	17.631	2.870
abr/09	36.900	1.550	2.254	3.679	9.264	17.254	2.900
mai/09	36.650	1.518	2.299	3.869	8.944	17.202	2.826
jun/09	36.843	1.525	2.300	3.950	8.984	17.227	2.860
jul/09	37.215	1.606	2.384	3.960	9.358	16.945	2.950
ago/09	37.843	1.577	2.375	3.987	9.577	17.307	3.010
set/09	38.188	1.675	2.515	3.936	9.504	17.522	3.024
out/09	38.280	1.628	2.591	4.010	9.329	17.670	3.031
nov/09	38.433	1.618	2.457	4.056	9.364	17.868	3.053
dez/09	38.347	1.599	2.422	3.995	9.268	18.009	3.041
jan/10	38.384	1.634	2.361	4.139	9.471	17.676	3.070
fev/10	38.882	1.662	2.407	3.977	10.009	17.670	3.133
mar/10	39.100	1.761	2.397	4.167	9.832	17.852	3.071
abr/10	39.320	1.751	2.527	4.063	9.875	17.909	3.177
mai/10	39.091	1.829	2.607	4.063	9.696	17.685	3.190
jun/10	39.300	1.903	2.548	4.217	9.723	17.640	3.251
jul/10	40.467	1.884	2.600	4.504	9.985	18.220	3.254
ago/10	41.185	2.011	2.685	4.552	10.278	18.327	3.303
set/10	42.053	2.154	2.762	4.615	10.500	18.621	3.368
out/10	42.403	2.208	2.872	4.525	10.569	18.783	3.408
nov/10	42.128	2.212	2.755	4.343	10.707	18.609	3.470
dez/10	41.938	2.019	2.701	4.437	10.915	18.387	3.453
jan/11	41.617	2.098	2.605	4.374	10.812	18.181	3.520
fev/11	41.389	1.881	2.467	4.304	11.203	18.066	3.448
mar/11	41.724	1.995	2.436	4.466	11.015	18.363	3.422
abr/11	41.004	1.931	2.556	4.438	10.489	18.101	3.448
mai/11	41.677	1.990	2.584	4.569	10.765	18.363	3.377
jun/11	41.752	1.966	2.682	4.786	10.247	18.573	3.455
jul/11	42.889	2.022	2.936	4.814	10.559	19.012	3.501
ago/11	43.477	2.062	2.872	4.770	11.265	19.000	3.478
set/11	42.640	1.909	2.943	4.686	10.921	18.782	3.360
out/11	42.774	1.989	2.912	4.731	10.941	18.812	3.346
nov/11	43.052	2.058	2.919	4.734	11.009	18.838	3.456
dez/11	43.344	2.008	2.957	4.743	11.154	18.989	3.460
jan/12	43.108	2.121	2.985	4.831	10.861	18.730	3.545
fev/12	43.796	2.035	2.956	4.735	11.290	19.308	3.443
mar/12	44.653	2.061	2.994	5.016	11.327	19.690	3.538
abr/12	44.268	2.113	2.905	5.069	11.100	19.441	3.606
mai/12	44.791	2.233	2.724	5.166	11.143	19.937	3.562
jun/12	44.648	2.342	2.710	5.180	11.022	19.850	3.526
jul/12	44.004	2.210	2.667	5.099	10.894	19.692	3.428
ago/12	45.023	2.298	2.776	5.071	11.148	20.216	3.501
set/12	45.424	2.277	2.906	5.275	11.282	20.077	3.596
out/12	46.149	2.308	2.902	5.239	11.473	20.586	3.633
nov/12	46.626	2.389	2.875	5.294	11.783	20.648	3.635
dez/12	46.158	2.324	2.946	5.223	11.656	20.434	3.576
jan/13	45.520	2.294	2.771	5.115	11.454	20.251	3.633
fev/13	45.638	2.249	2.758	5.083	11.509	20.349	3.701
mar/13	45.347	2.311	2.704	4.938	11.475	20.252	3.681
abr/13	45.348	2.271	2.771	5.018	11.560	20.091	3.654
mai/13	45.442	2.081	2.786	5.025	11.661	20.185	3.728
jun/13	45.334	2.132	2.853	4.784	11.737	20.016	3.828
jul/13	45.200	2.165	2.791	4.930	11.566	19.946	3.821
ago/13	46.250	2.167	2.799	5.031	11.987	20.372	3.913
set/13	46.683	2.206	2.831	5.056	12.280	20.524	3.803
out/13	46.791	2.195	2.723	5.071	12.104	20.809	3.902
nov/13	47.706	2.347	2.638	5.177	12.445	21.155	3.956
dez/13	47.507	2.354	2.667	5.053	12.646	21.038	3.770
jan/14	47.022	2.284	2.621	5.116	12.349	20.762	3.911
fev/14	47.497	2.391	2.890	5.117	12.381	20.885	3.840
mar/14	47.161	2.388	2.914	4.930	12.377	20.722	3.830

FONTE: IBGE, Diretoria de Pesquisas, Coordenação de Trabalho e Rendimento, Pesquisa Mensal de Emprego.

O gráfico a seguir mostra a evolução, de MARÇO de 2004 a MARÇO de 2014, da massa de rendimento real **habitual** da população ocupada, para o total das seis regiões metropolitanas abrangidas pela pesquisa (em milhões)



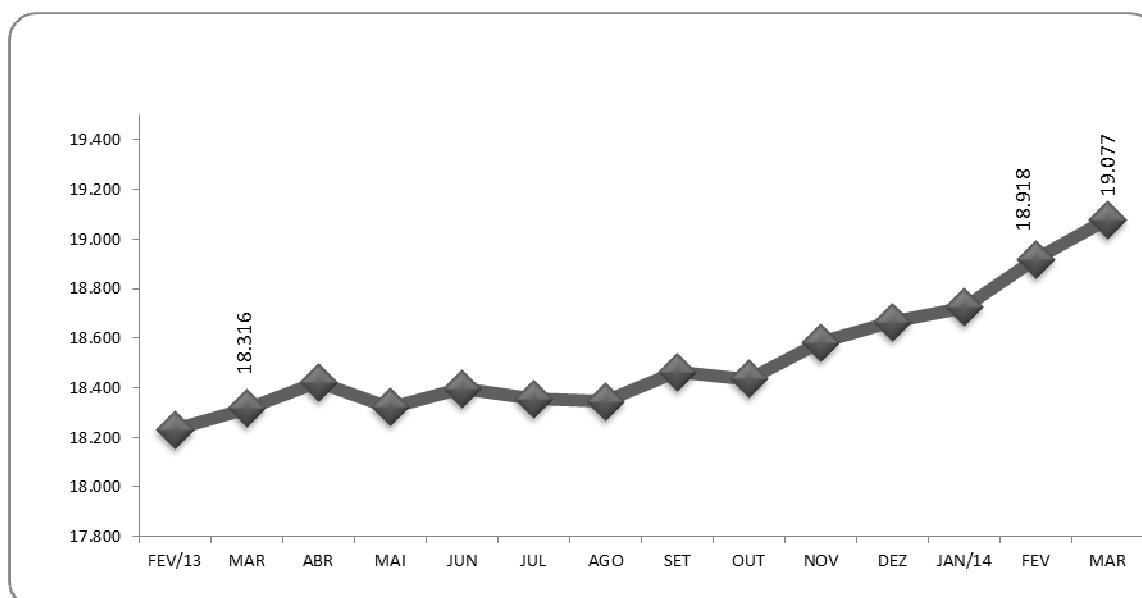
FONTE: IBGE, Diretoria de Pesquisas, Coordenação de Trabalho e Rendimento, Pesquisa Mensal de Emprego.

Indicadores de distribuição da população não economicamente ativa, por região metropolitana, segundo algumas características em março de 2014

População não economicamente ativa (%)	Total das seis áreas	Recife	Salvador	Belo Horizonte	Rio de Janeiro	São Paulo	Porto Alegre
Sexo:							
Masculino	36,0	35,5	36,5	37,9	34,9	36,1	37,3
Feminino	64,0	64,5	63,5	62,1	65,1	63,9	62,7
Faixa etária:							
10 a 14 anos	16,0	16,2	16,2	17,9	14,3	16,5	16,8
15 a 17 anos	9,7	9,5	9,8	10,5	9,9	9,6	8,8
18 a 24 anos	9,5	11,0	12,0	10,2	11,2	7,6	8,0
25 a 49 anos	18,3	24,2	20,1	19,4	17,1	17,3	17,3
50 anos ou mais	46,4	39,1	41,9	41,9	47,5	49,1	49,0
Anos de estudo:							
Sem instrução e menos de 1 ano	5,5	7,7	5,8	6,1	4,7	5,4	4,6
1 a 3 anos	7,9	9,3	8,5	9,1	7,0	7,2	10,4
4 a 7 anos	35,9	32,7	29,8	37,4	33,0	38,6	40,1
8 a 10 anos	20,2	18,9	19,5	19,4	20,6	21,0	18,6
11 anos ou mais	30,4	30,9	36,3	28,0	34,6	27,8	26,2
Por disponibilidade:							
Que não gostaria de trabalhar	90,3	80,6	81,6	88,7	94,4	91,8	91,7
Que gostaria e estava disponível	7,5	16,7	16,7	9,0	3,8	5,7	6,2
Que gostaria e não estava disponível	2,2	2,8	1,7	2,4	1,8	2,6	2,1
Marg. ligada à população econom. ativa	2,9	5,7	5,7	3,9	1,8	2,2	2,7

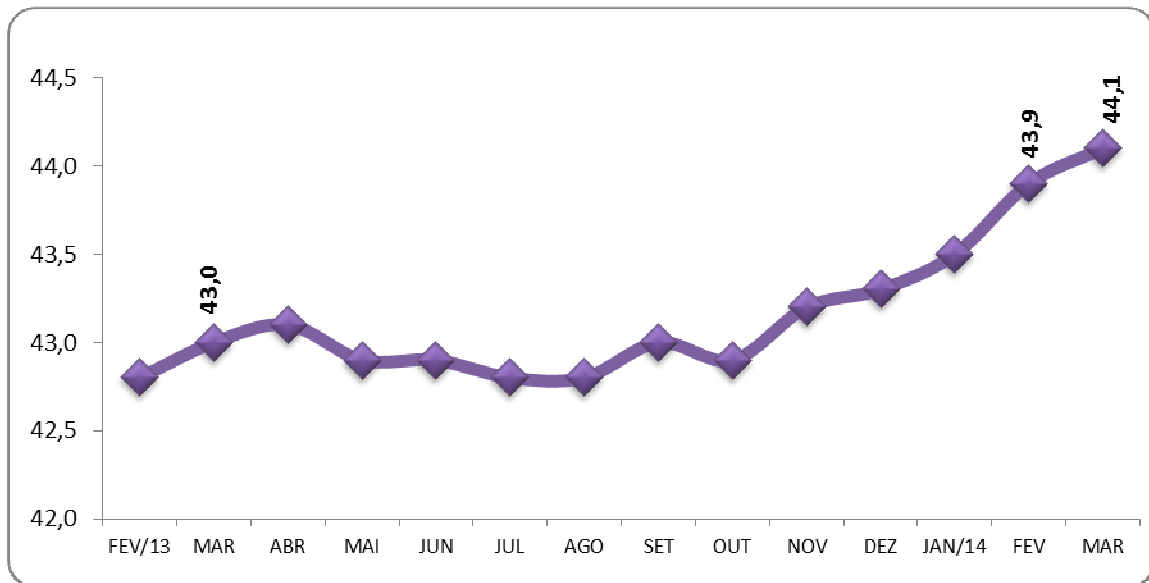
FONTE: IBGE, Diretoria de Pesquisas, Coordenação de Trabalho e Rendimento, Pesquisa Mensal de Emprego.

O gráfico a seguir mostra a evolução, de FEVEREIRO de 2013 a MARÇO de 2014, da população não economicamente ativa, para o total das seis regiões metropolitanas abrangidas pela pesquisa (em mil pessoas)



FONTE: IBGE, Diretoria de Pesquisas, Coordenação de Trabalho e Rendimento, Pesquisa Mensal de Emprego.

O gráfico a seguir mostra a evolução, de FEVEREIRO de 2013 a MARÇO de 2014, da taxa de inatividade, para o total das seis regiões metropolitanas abrangidas pela pesquisa



FONTE: IBGE, Diretoria de Pesquisas, Coordenação de Trabalho e Rendimento, Pesquisa Mensal de Emprego.

Distribuição da população ocupada segundo as categorias de posição na ocupação

Mês e ano	Empregados							Conta Própria	Empregador	Não Remunerado de Conta Própria ou Empregador
	Total	Setor Privado		Setor Público		Trabalhador Doméstico				
		Com Carteira	Sem Cart. + Não remun. Empregado	Militar ou Funcionários Públicos	Com cart. + Sem cart.	Com carteira	Sem carteira			
jan/05	74,3	39,7	16,3	7,3	3,1	2,9	5,1	19,8	5,2	0,7
fev/05	74,5	40,4	15,7	7,2	3,2	2,8	5,2	19,4	5,3	0,8
mar/05	74,4	40,3	15,5	7,4	3,1	2,9	5,1	19,6	5,2	0,8
abr/05	74,9	40,3	15,8	7,4	3,1	3,0	5,2	19,0	5,3	0,8
mai/05	75,1	40,5	15,7	7,3	3,1	3,0	5,4	19,0	5,2	0,7
jun/05	74,8	40,4	15,6	7,1	3,4	3,0	5,4	19,2	5,2	0,7
jul/05	74,9	40,2	15,6	7,3	3,2	3,0	5,6	19,2	5,0	0,9
ago/05	74,6	40,0	15,6	7,2	3,5	2,9	5,4	19,4	5,1	0,9
set/05	74,5	40,2	15,4	7,3	3,4	2,9	5,3	19,6	5,1	0,8
out/05	74,6	40,1	15,8	7,5	3,2	2,8	5,3	19,5	5,1	0,8
nov/05	74,8	40,3	15,7	7,5	3,1	2,9	5,2	19,4	5,0	0,8
dez/05	74,8	40,9	15,4	7,2	3,3	2,9	5,2	19,3	5,1	0,7
jan/06	75,3	41,1	15,2	7,5	3,2	2,8	5,4	18,8	5,1	0,8
fev/06	75,2	41,4	14,8	7,6	3,1	2,8	5,4	19,1	4,9	0,8
mar/06	75,0	41,3	14,5	7,8	3,3	2,9	5,3	19,0	5,2	0,8
abr/06	75,5	41,8	14,6	7,6	3,4	2,8	5,3	18,8	4,9	0,7
mai/06	75,1	41,7	14,5	7,3	3,4	2,8	5,3	19,1	5,1	0,8
jun/06	74,9	41,2	14,7	7,3	3,5	2,9	5,4	19,2	5,1	0,8
jul/06	75,5	41,4	14,9	7,2	3,6	3,0	5,4	19,1	4,8	0,6
ago/06	75,4	41,2	14,9	7,3	3,5	2,9	5,5	18,8	4,9	0,8
set/06	75,4	41,2	15,2	7,2	3,5	2,8	5,6	19,0	4,8	0,8
out/06	75,2	41,5	14,9	7,2	3,3	2,9	5,3	19,3	4,8	0,7
nov/06	74,9	41,5	14,8	7,3	3,2	3,0	5,2	19,5	4,9	0,8
dez/06	74,5	41,6	14,4	7,1	3,2	2,8	5,3	19,8	4,9	0,8
jan/07	74,9	41,7	14,4	7,5	3,1	2,9	5,2	19,6	4,8	0,8
fev/07	75,2	42,0	14,0	7,7	3,2	2,8	5,5	19,4	4,7	0,7
mar/07	75,0	41,8	14,0	7,5	3,3	2,8	5,6	19,5	4,7	0,8
abr/07	75,3	42,1	14,3	7,3	3,3	2,9	5,4	19,1	4,8	0,7
mai/07	75,3	42,2	14,0	7,4	3,2	3,0	5,5	19,4	4,6	0,7
jun/07	74,9	41,9	14,0	7,4	3,2	3,0	5,4	19,7	4,8	0,7
jul/07	75,2	42,3	13,8	7,3	3,4	3,0	5,4	19,4	4,7	0,7
ago/07	75,3	42,9	13,6	7,2	3,4	2,9	5,3	19,0	5,1	0,7
set/07	75,3	42,8	13,9	7,1	3,3	3,0	5,2	19,3	4,8	0,6
out/07	75,5	43,0	13,9	7,3	3,2	2,9	5,2	19,2	4,7	0,6
nov/07	75,3	43,4	13,7	7,2	3,1	2,9	5,0	19,3	4,8	0,6
dez/07	75,2	43,2	13,9	7,2	3,0	2,8	5,1	19,4	4,7	0,7
jan/08	75,4	43,8	13,5	7,3	3,0	2,8	5,0	19,3	4,6	0,7
fev/08	75,4	44,0	13,1	7,6	3,1	2,8	4,9	19,1	4,8	0,7
mar/08	75,5	43,9	13,3	7,7	3,0	2,9	4,8	19,2	4,6	0,7
abr/08	75,9	44,3	13,1	7,5	3,1	2,9	5,0	18,7	4,8	0,7
mai/08	76,0	44,2	13,2	7,5	3,1	2,9	5,1	18,7	4,6	0,7
jun/08	75,8	43,9	13,4	7,5	3,1	3,0	4,9	18,9	4,7	0,7
jul/08	76,1	43,8	13,8	7,4	3,1	3,0	4,9	18,5	4,7	0,7
ago/08	76,1	43,7	13,9	7,7	3,0	2,9	4,9	18,9	4,5	0,6
set/08	76,1	43,9	13,8	7,6	3,1	2,8	5,0	18,6	4,6	0,6
out/08	76,2	44,4	13,5	7,7	3,1	2,8	4,8	18,5	4,6	0,6
nov/08	76,1	44,4	13,4	7,7	2,9	2,7	4,8	18,8	4,6	0,6
dez/08	76,0	44,7	13,2	7,6	3,1	2,7	4,6	18,7	4,7	0,6
jan/09	76,1	44,9	12,8	7,9	2,9	2,9	4,7	18,6	4,7	0,7
fev/09	75,9	44,8	12,7	7,6	3,1	2,9	4,8	18,9	4,6	0,6
mar/09	75,9	44,5	12,5	7,9	3,1	3,0	4,8	18,8	4,6	0,7
abr/09	76,1	45,0	12,5	7,6	3,1	2,9	5,0	18,6	4,7	0,6
mai/09	76,3	44,9	12,6	7,5	3,4	2,9	4,9	18,5	4,6	0,6
jun/09	76,2	44,8	12,9	7,7	3,2	2,9	4,8	18,5	4,6	0,6
jul/09	76,3	45,1	12,6	7,5	3,2	2,9	4,9	18,7	4,4	0,6
ago/09	76,1	44,5	12,6	8,0	3,2	2,8	5,0	18,8	4,5	0,6
set/09	75,9	44,2	12,8	7,8	3,3	2,8	5,0	18,8	4,6	0,7
out/09	75,7	44,3	12,5	7,6	3,3	2,8	5,0	19,2	4,5	0,6
nov/09	75,8	44,5	12,8	7,5	3,3	2,8	4,8	19,1	4,5	0,6
dez/09	75,9	44,7	12,8	7,4	3,2	2,8	5,0	19,1	4,5	0,6

Mês e ano	Empregados								Conta Própria	Empregador	Não Remunerado de Conta Própria ou Empregador
	Total	Setor Privado		Setor Público		Trabalhador Doméstico					
		Com Carteira	Sem Cart. + Não Remunerado Empregado	Militar ou Funcionários Públicos	Com cart. + Sem cart.	Com carteira	Sem carteira				
jan/10	76,1	45,5	12,3	7,4	3,1	2,9	5,0	18,9	4,3	0,6	
fev/10	76,3	46,0	12,1	7,5	3,0	2,8	4,8	18,6	4,5	0,5	
mar/10	76,3	46,0	12,2	7,3	3,2	2,9	4,7	18,6	4,5	0,6	
abr/10	76,6	46,4	12,1	7,4	3,2	2,8	4,7	18,3	4,5	0,5	
mai/10	76,5	46,3	12,2	7,3	3,4	2,8	4,6	18,4	4,5	0,5	
jun/10	76,7	46,4	12,2	7,4	3,4	2,7	4,6	18,1	4,7	0,5	
jul/10	76,6	46,3	12,3	7,6	3,2	2,7	4,5	18,4	4,5	0,5	
ago/10	76,6	46,2	12,2	7,6	3,5	2,7	4,4	18,4	4,5	0,5	
set/10	76,9	46,4	12,2	7,8	3,3	2,7	4,4	18,1	4,5	0,5	
out/10	76,7	46,3	12,0	7,9	3,4	2,6	4,6	18,3	4,5	0,5	
nov/10	76,5	46,7	11,5	7,8	3,4	2,6	4,4	18,6	4,5	0,5	
dez/10	76,9	47,0	11,7	7,7	3,2	2,7	4,5	18,1	4,5	0,6	
jan/11	77,2	47,4	11,8	7,8	3,1	2,6	4,4	18,2	4,2	0,4	
fev/11	77,0	48,1	11,3	7,5	3,1	2,7	4,2	18,3	4,3	0,4	
mar/11	77,5	48,2	11,4	7,5	3,2	2,9	4,3	17,9	4,1	0,5	
abr/11	77,5	48,4	11,5	7,3	3,3	2,7	4,3	18,0	4,1	0,5	
mai/11	77,2	48,2	11,5	7,3	3,3	2,7	4,2	18,1	4,3	0,5	
jun/11	77,4	48,2	11,2	7,5	3,4	2,7	4,3	17,8	4,4	0,4	
jul/11	77,4	48,6	11,2	7,6	3,2	2,6	4,1	17,7	4,5	0,4	
ago/11	77,2	48,6	10,9	7,5	3,4	2,6	4,2	17,8	4,5	0,4	
set/11	77,5	48,7	10,9	7,8	3,3	2,6	4,2	17,5	4,5	0,4	
out/11	77,5	49,0	10,7	7,7	3,2	2,6	4,2	17,8	4,3	0,4	
nov/11	77,3	48,9	10,6	7,5	3,4	2,7	4,1	18,0	4,3	0,4	
dez/11	77,3	49,2	10,7	7,6	3,0	2,5	4,2	17,9	4,4	0,4	
jan/12	77,3	49,5	10,6	7,8	2,9	2,5	4,1	18,1	4,2	0,4	
fev/12	77,3	49,7	10,3	7,7	2,8	2,6	4,1	17,9	4,4	0,4	
mar/12	77,2	49,2	10,7	7,9	2,8	2,6	4,0	18,0	4,5	0,3	
abr/12	77,2	48,9	10,5	7,9	3,1	2,6	4,1	18,0	4,4	0,3	
mai/12	77,2	48,9	10,4	8,0	3,0	2,7	4,1	17,9	4,5	0,4	
jun/12	77,3	48,7	10,8	7,9	3,2	2,7	4,0	17,7	4,7	0,4	
jul/12	77,4	49,2	10,5	7,8	3,2	2,7	4,0	17,8	4,4	0,3	
ago/12	77,6	49,5	10,4	7,9	3,2	2,6	4,0	17,5	4,5	0,4	
set/12	77,6	49,3	10,6	7,6	3,5	2,6	4,1	17,5	4,5	0,4	
out/12	77,4	49,1	10,5	7,7	3,7	2,5	3,9	17,7	4,5	0,4	
nov/12	77,2	48,7	10,7	7,6	3,7	2,5	4,0	17,7	4,7	0,4	
dez/12	77,5	49,4	10,6	7,5	3,6	2,5	4,0	17,6	4,4	0,4	
jan/13	77,3	50,1	10,1	7,6	3,3	2,4	3,7	17,9	4,5	0,3	
fev/13	77,1	50,0	10,1	7,5	3,4	2,5	3,6	17,9	4,6	0,4	
mar/13	77,2	49,9	9,8	7,8	3,4	2,5	3,7	18,1	4,4	0,3	
abr/13	77,1	50,0	9,8	7,8	3,5	2,4	3,7	18,0	4,5	0,3	
mai/13	77,1	49,7	9,9	8,0	3,2	2,6	3,7	18,0	4,5	0,4	
jun/13	77,1	49,9	9,6	8,3	3,0	2,5	3,7	18,0	4,5	0,3	
jul/13	77,1	50,2	9,7	8,0	3,0	2,7	3,6	18,0	4,5	0,3	
ago/13	77,4	50,4	9,7	8,0	3,1	2,6	3,6	17,9	4,4	0,3	
set/13	77,6	51,0	9,5	8,2	3,0	2,6	3,4	17,9	4,2	0,3	
out/13	77,4	51,0	9,2	8,2	3,1	2,5	3,4	18,0	4,3	0,3	
nov/13	77,1	50,6	9,4	8,0	3,3	2,4	3,4	18,1	4,6	0,3	
dez/13	77,2	50,7	9,4	8,1	3,1	2,5	3,4	18,2	4,5	0,2	
jan/14	76,8	51,0	8,9	8,1	3,0	2,5	3,4	18,5	4,4	0,3	
fev/14	76,5	50,9	8,8	8,1	2,9	2,4	3,3	18,8	4,4	0,3	
mar/14	76,7	50,9	8,8	8,1	2,9	2,4	3,5	18,8	4,3	0,3	

FONTE: IBGE, Diretoria de Pesquisas, Coordenação de Trabalho e Rendimento, Pesquisa Mensal de Emprego.

Rio de Janeiro, 17 de abril de 2014.