

# Indicadores IBGE

**Pesquisa Mensal de Emprego  
Abril 2014**

Instituto Brasileiro de Geografia  
e Estatística - IBGE

---

Presidenta da República

**Dilma Rousseff**

Ministra do Planejamento, Orçamento e Gestão

**Miriam Belchior**

## **INSTITUTO BRASILEIRO DE GEOGRAFIA E ESTATÍSTICA - IBGE**

Presidenta

**Wasmália Bivar**

Diretor Executivo

**Fernando J. Abrantes**

### **ÓRGÃOS ESPECÍFICOS SINGULARES**

Diretoria de Pesquisas

**Zélia Magalhães Bianchini (em exercício)**

Diretoria de Geociências

**Wadhi João Scandar Neto**

Diretoria de Informática

**Paulo César Moraes Simões**

Centro de Documentação e Disseminação de Informações

**David Wu Tai**

Escola Nacional de Ciências Estatísticas

**Denise Britz do Nascimento Silva**

### **UNIDADE RESPONSÁVEL**

Diretoria de Pesquisas

Coordenação de Trabalho e Rendimento

**Cimar Azeredo Pereira**

### **EQUIPE TÉCNICA**

Gerência da Pesquisa Mensal de Emprego

**Cimar Azeredo Pereira**

Análise dos Resultados

**Cimar Azeredo Pereira**

**Angela Maria Broqué Mello**

**Adriana Araújo Beringuy**

**Flávia Vinhaes Santos**

**William Araújo Kratochwill**

Equipe de Crítica, Imputação, Programação e  
Tabulação dos Indicadores

**Fabiane Cirino de Oliveira Santos**

**Lino Eduardo Rodrigues Pereira**

**Maira Bonna Lenzi**

**Marcus Vinícius Moraes Fernandes**

Equipe de Acompanhamento e Controle

**Helena de Mello Pereira**

Equipe de Controle de Material de Campo

**Luiz Cláudio da Silva Malvino**

**Michelle Menegardo**

Equipe de Analistas de Sistemas

**Patrícia Zamprogno Tavares**

Equipe de Estagiários

**Ramon Oliveira dos Santos**

## **Indicadores IBGE**

Plano de divulgação:

Trabalho e rendimento

Pesquisa mensal de emprego

Agropecuária

Estatística da produção agrícola\*

Estatística da produção pecuária\*

Indústria

Pesquisa industrial mensal: emprego e salário

Pesquisa industrial mensal: produção física Brasil

Pesquisa industrial mensal: produção física regional

Comércio

Pesquisa mensal de comércio

Serviços

Pesquisa mensal de serviços

Índices, preços e custos

Índice de preços ao produtor - indústrias de transformação

Sistema nacional de índices de preços ao consumidor: INPC

- IPCA

Sistema nacional de índices de preços ao consumidor:

IPCA-E

Sistema nacional de pesquisa de custos e índices da

construção civil

Contas nacionais trimestrais

Contas nacionais trimestrais: indicadores de volume e valores  
correntes

\*Continuação de: Estatística da produção agropecuária, a partir de  
janeiro de 2006.

"Iniciado em 1982, com a divulgação de indicadores sobre trabalho e rendimento, indústria e preços, o periódico Indicadores IBGE passou a incorporar, no decorrer das décadas seguintes, informações sobre agropecuária, contas nacionais trimestrais e serviços, visando contemplar as variadas demandas por estatísticas conjunturais para o País. Outros temas poderão ser abarcados futuramente, de acordo com as necessidades de informação identificadas. O periódico é subdividido em fascículos por temas específicos, que incluem tabelas de resultados, comentários e notas metodológicas. As informações apresentadas estão disponíveis em diferentes níveis geográficos: nacional, regional e metropolitano, variando por fascículo".

SUMÁRIO  
ESTIMATIVAS PARA O MÊS DE ABRIL DE 2014 ..... 3

# PESQUISA MENSAL DE EMPREGO

## ESTIMATIVAS PARA O MÊS DE ABRIL DE 2014

### REGIÕES METROPOLITANAS DE:

RECIFE, SALVADOR, BELO HORIZONTE,  
RIO DE JANEIRO, SÃO PAULO e PORTO ALEGRE.

## ***Taxa de desocupação fica estável e rendimento cai***

Segundo os resultados da Pesquisa Mensal de Emprego, apurada em abril de 2014, o **número de pessoas com 10 anos ou mais de idade** (*consideradas em idade ativa*), para o conjunto das seis regiões metropolitanas onde a pesquisa é investigada, foi estimado em 43,3 milhões. Esta estimativa ficou estável quando comparada com o mês de março. Frente a abril de 2013 este contingente aumentou 1,3%.

A **população economicamente ativa** (*formada pelos contingentes de ocupados e desocupados*) foi estimada em abril de 2014, para o conjunto das seis regiões pesquisadas, em 24,1 milhões de pessoas. Este indicador não apresentou variação estatisticamente significativa tanto na comparação mensal (março de 2014) quanto na anual (abril de 2013). Este indicador não apresentou variação estatisticamente significativa nas comparações mensal (março de 2014) e anual (abril de 2013).

A **taxa de atividade** (*proporção de pessoas economicamente ativas em relação à população em idade ativa*) de abril de 2014 foi estimada em 55,7% para o conjunto das seis regiões pesquisadas. Este resultado foi considerado estável na comparação com março último e, frente a abril de 2013, esse indicador declinou 1,2 ponto percentual.

O contingente de **pessoas ocupadas** em abril de 2014, foi estimado em 22,9 milhões para o conjunto das seis regiões, indicando estabilidade em relação a março de 2014. Na comparação com abril do ano passado esse contingente também não mostrou variação significativa. Regionalmente, a análise mensal mostrou que, essa população manteve-se estável em todas as regiões em ambos os períodos analisados.

Na análise do contingente de ocupados por grupamentos de atividade, para o conjunto das seis regiões, de março para abril de 2014, não foi observada variação significativa em nenhum dos grupamento de atividade. Em comparação com abril de 2013, esse comportamento se repetiu.

O **nível da ocupação** (*proporção de pessoas ocupadas em relação às pessoas em idade ativa*) foi estimado em abril de 2014 em 53,0% para o total das seis regiões investigadas, revelou estabilidade em relação ao mês anterior. No confronto com abril de 2013 (53,6%), esse indicador reduziu 0,6 ponto percentual. Regionalmente, na comparação mensal, o cenário foi de estabilidade em todas as regiões. No confronto com abril do ano passado, duas regiões apresentaram redução: Recife (1,8 ponto percentual) e Belo Horizonte (1,4 ponto percentual) e as demais regiões mantiveram-se estáveis.

O **número de trabalhadores com carteira de trabalho assinada no setor privado**, no mês de abril de 2014, foi estimado em 11,7 milhões no conjunto das seis regiões pesquisadas. Este resultado não variou na análise mensal (frente a março) e quando comparado com abril de 2013 registrou elevação de 2,2%.

O **contingente de desocupados**, em abril de 2014, foi estimado em 1,2 milhão de pessoas no conjunto das seis regiões investigadas, não apresentando variação frente a março. Em relação a abril de 2013, esse contingente ficou 17,0% menor. Na análise regional, o **contingente de desocupados**, em comparação com março último, manteve-se estável em todas as regiões. No confronto com abril de 2013, caiu 16,0% na Região Metropolitana de Belo Horizonte; 27,9% no Rio de Janeiro; 22,8% em São Paulo e 19,5% em Porto Alegre. Manteve a estabilidade em Recife e Salvador.

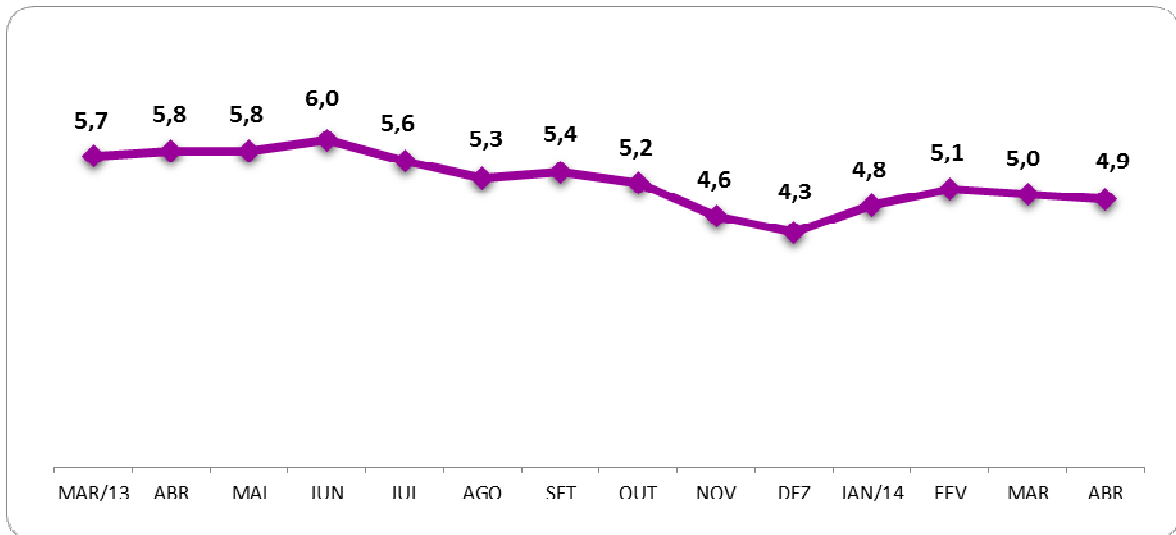
A **taxa de desocupação** em abril de 2014, foi estimada em 4,9% para o conjunto das seis regiões metropolitanas investigadas. Frente a março (5,0%), a taxa não apresentou variação significativa. No confronto com abril de 2013 (5,8%), esse indicador declinou 0,9 ponto percentual.

Regionalmente, a análise mensal mostrou que a taxa de desocupação ficou estável em todas as regiões pesquisadas. Em relação a abril de 2013, a taxa declinou 1,3 ponto percentual no Rio de Janeiro; 1,5 ponto percentual em São Paulo e 0,8 ponto percentual em Porto Alegre. Em Recife, Salvador e Belo Horizonte o cenário foi de estabilidade.

O rendimento médio real habitual dos trabalhadores foi estimado, para o conjunto das seis regiões pesquisadas, no mês de abril de 2014, em R\$ 2.028,00. Este resultado foi considerado 0,6% menor em relação ao apurado em março (R\$ 2.040,27) e 2,6% acima do registrado em abril de 2013 (R\$ 1.977,24). Regionalmente, em relação a março de 2014, o rendimento dos trabalhadores subiu na Região Metropolitana de Belo Horizonte (0,9%). Apresentou queda em Salvador (2,4%); Rio de Janeiro (0,8%) e em Porto Alegre (1,9%). Ficou estável em Recife e São Paulo. Na comparação com abril de 2013, o rendimento subiu em: Recife (3,2%); Salvador (4,5%); Belo Horizonte (0,4%); Rio de Janeiro (4,4%); São Paulo (1,3%) e Porto Alegre (4,1%).

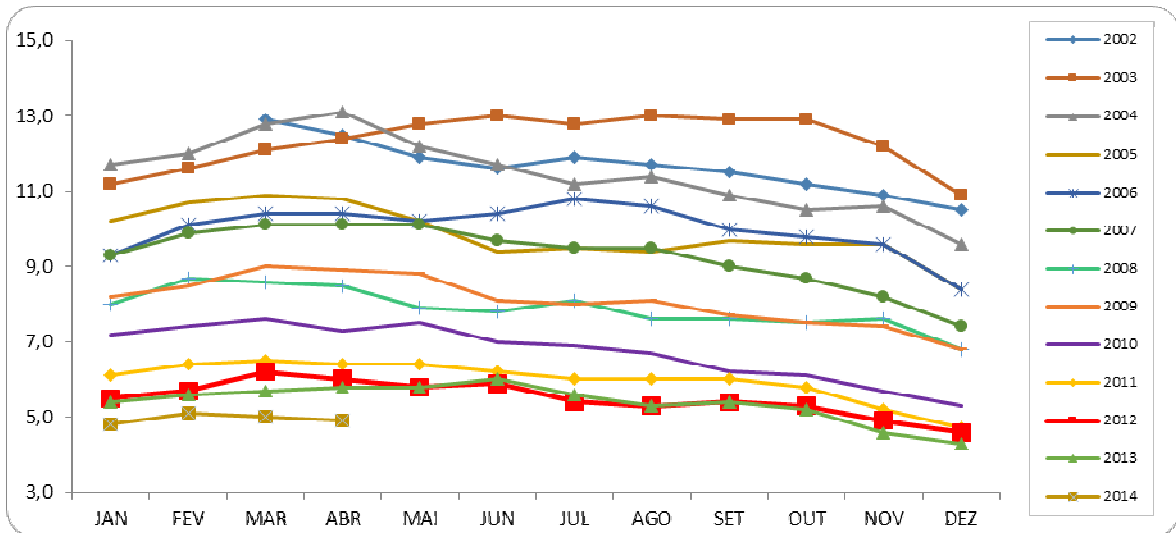
A massa de rendimento médio real habitual dos ocupados foi estimada em 47,2 bilhões em abril de 2014, caiu 0,5% em relação a março. Na comparação com abril do ano passado esta estimativa aumentou 3,6%.

O gráfico a seguir mostra a evolução da taxa de desocupação de MARÇO de 2013 a ABRIL de 2014 no total das seis regiões metropolitanas abrangidas pela pesquisa



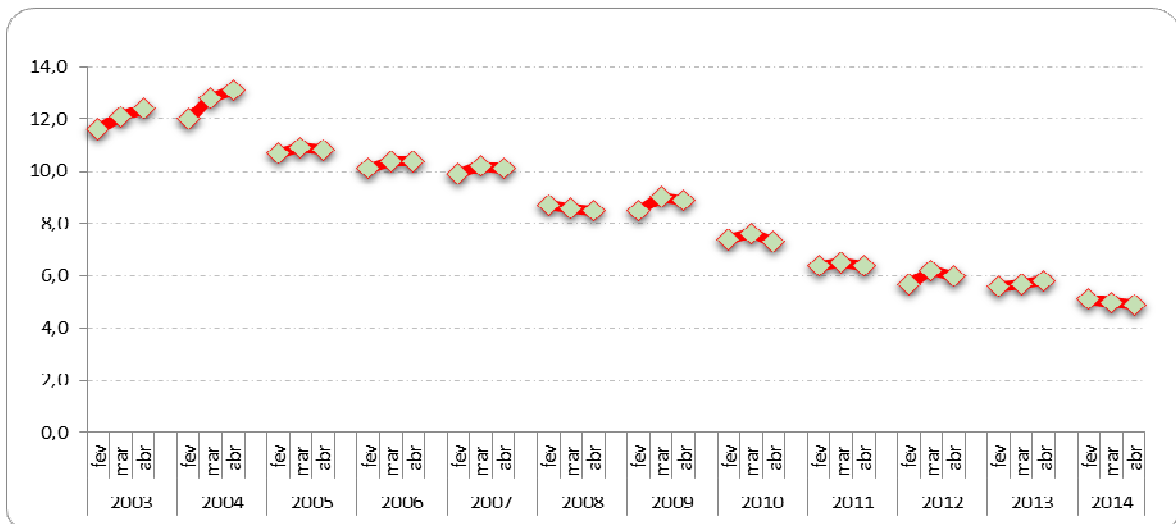
FONTE: IBGE, Diretoria de Pesquisas, Coordenação de Trabalho e Rendimento, Pesquisa Mensal de Emprego.

O gráfico a seguir mostra a evolução da taxa de desocupação de MARÇO de 2002 a ABRIL de 2014, no total das seis regiões metropolitanas abrangidas pela pesquisa



FONTE: IBGE, Diretoria de Pesquisas, Coordenação de Trabalho e Rendimento, Pesquisa Mensal de Emprego.

O gráfico a seguir mostra a evolução da taxa de desocupação dos meses de FEVEREIRO, MARÇO e ABRIL de 2003 a 2014, no total das seis regiões metropolitanas abrangidas pela pesquisa



FONTE: IBGE, Diretoria de Pesquisas, Coordenação de Trabalho e Rendimento, Pesquisa Mensal de Emprego.

**Indicadores de distribuição da população em idade ativa, por região metropolitana, segundo algumas características em abril de 2014**

População em idade ativa (%)	Total das seis áreas	Recife	Salvador	Belo Horizonte	Rio de Janeiro	São Paulo	Porto Alegre
<b>Sexo:</b>							
Masculino	45,9	45,0	44,9	47,0	45,4	46,2	46,1
Feminino	54,1	55,0	55,1	53,0	54,6	53,8	53,9
<b>Faixa etária:</b>							
10 a 14 anos	7,2	8,0	7,7	8,0	6,6	7,1	7,5
15 a 17 anos	5,1	5,2	5,2	5,8	5,2	4,9	5,1
16 a 24 anos	15,2	16,1	16,4	16,9	15,1	14,6	14,7
18 a 24 anos	11,7	12,6	12,8	13,0	11,4	11,3	11,4
25 a 49 anos	41,9	42,8	43,9	42,9	39,8	42,6	40,7
50 anos ou mais	34,0	31,4	30,4	30,2	37,0	34,1	35,3
<b>Anos de estudo</b>							
Sem instrução e menos de 1 ano	3,1	4,9	3,4	3,0	3,0	3,1	2,4
1 a 3 anos	4,9	6,3	5,6	5,4	4,7	4,2	5,9
4 a 7 anos	24,2	24,2	21,1	26,6	22,4	24,9	27,0
8 a 10 anos	17,9	16,0	17,1	18,5	18,0	18,1	18,5
11 anos ou mais	49,8	48,3	52,7	46,3	51,9	49,8	46,3

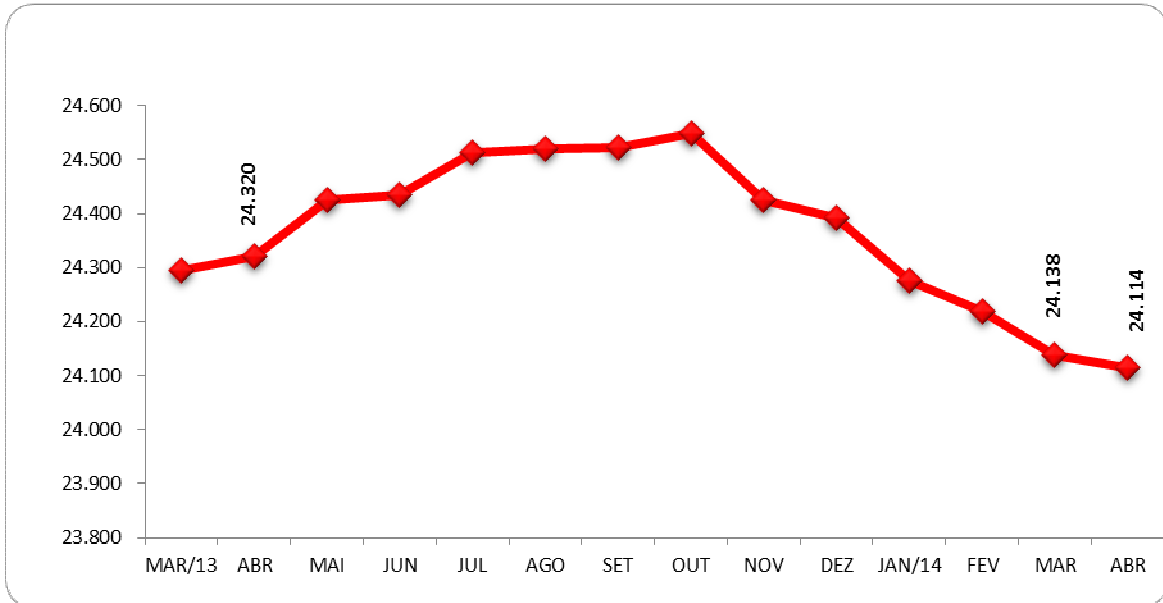
FONTE: IBGE, Diretoria de Pesquisas, Coordenação de Trabalho e Rendimento, Pesquisa Mensal de Emprego.

**Indicadores de distribuição da população economicamente ativa, por região metropolitana, segundo algumas características em abril de 2014**

População economicamente ativa (%)	Total das seis áreas	Recife	Salvador	Belo Horizonte	Rio de Janeiro	São Paulo	Porto Alegre
<b>Sexo:</b>							
Masculino	53,7	54,7	51,1	53,6	54,9	53,5	52,9
Feminino	46,3	45,3	48,9	46,4	45,1	46,5	47,1
<b>Condição no domicílio:</b>							
Principal responsável	47,4	44,3	46,4	44,5	50,6	46,7	48,9
Outros membros	52,6	55,7	53,6	55,5	49,4	53,3	51,1
<b>Faixa etária:</b>							
10 a 14 anos	0,1	0,1	0,2	0,1	0,1	0,1	0,2
15 a 17 anos	1,5	0,8	1,6	1,8	0,9	1,9	1,9
18 a 24 anos	13,5	14,2	13,7	15,1	11,5	14,0	14,0
25 a 49 anos	61,0	62,9	62,9	61,3	59,9	61,2	59,5
50 anos ou mais	23,8	21,9	21,5	21,7	27,7	22,9	24,4
<b>Anos de estudo:</b>							
Sem instrução e menos de 1 ano	1,3	2,4	1,3	1,1	1,2	1,2	0,7
1 a 3 anos	2,5	3,5	2,7	2,6	2,4	2,4	2,7
4 a 7 anos	15,1	15,5	14,2	17,9	13,7	14,7	17,5
8 a 10 anos	16,3	13,1	15,5	18,0	15,4	16,9	17,7
11 anos ou mais	64,8	65,2	66,2	60,2	67,2	64,9	61,4

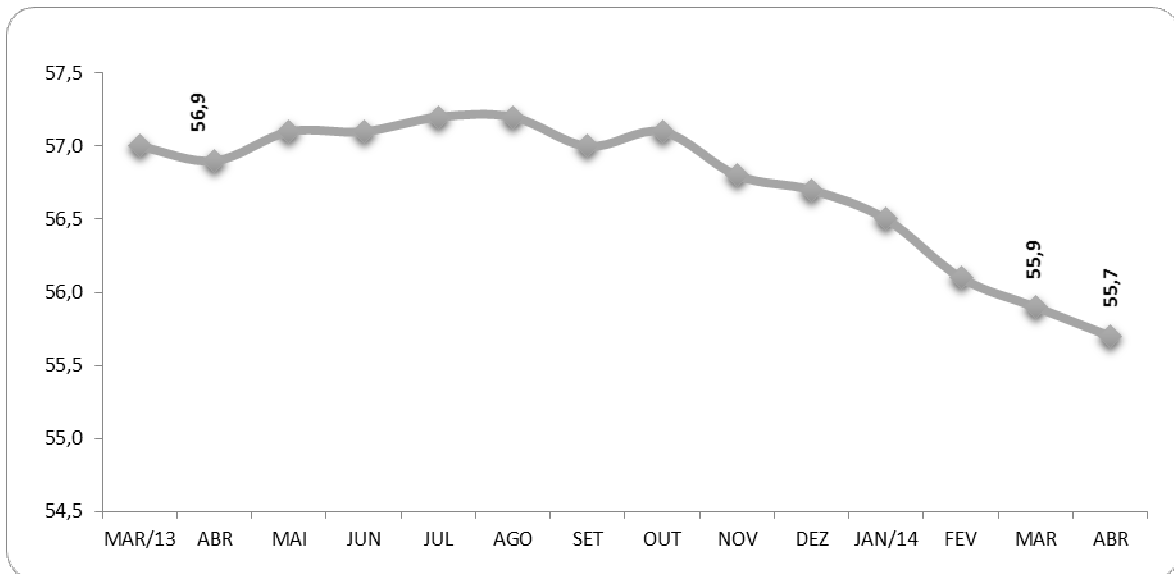
FONTE: IBGE, Diretoria de Pesquisas, Coordenação de Trabalho e Rendimento, Pesquisa Mensal de Emprego.

O gráfico a seguir mostra a evolução, de MARÇO de 2013 a ABRIL de 2014, da população economicamente ativa, para o total das seis regiões metropolitanas abrangidas pela pesquisa (em mil pessoas)



FONTE: IBGE, Diretoria de Pesquisas, Coordenação de Trabalho e Rendimento, Pesquisa Mensal de Emprego.

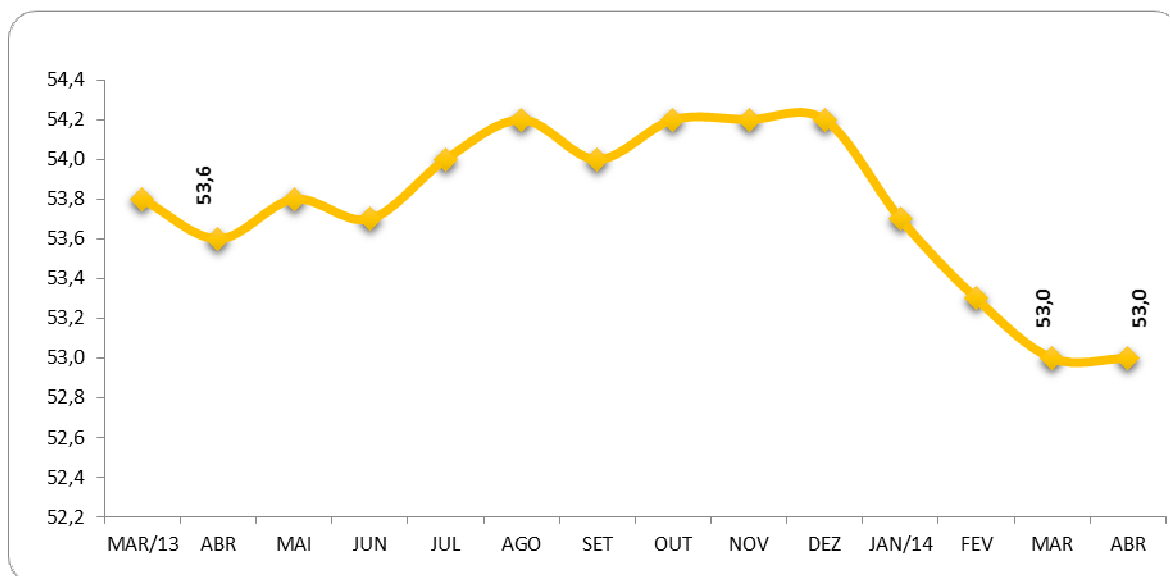
O gráfico a seguir mostra a evolução, de de MARÇO de 2013 a ABRIL de 2014, da taxa de atividade, para o total das seis regiões metropolitanas abrangidas pela pesquisa



FONTE: IBGE, Diretoria de Pesquisas, Coordenação de Trabalho e Rendimento, Pesquisa Mensal de Emprego.



O gráfico a seguir mostra a evolução, de MARÇO de 2013 a ABRIL de 2014, do nível da ocupação, para o total das seis regiões metropolitanas abrangidas pela pesquisa.



FONTE: IBGE, Diretoria de Pesquisas, Coordenação de Trabalho e Rendimento, Pesquisa Mensal de Emprego.

## Evolução do nível da ocupação, por região metropolitana, desde janeiro de 2004

Nível da ocupação (%)							
Mês/ano	TOTAL	Recife	Salvador	B. Horiz.	R. de Jan.	S. Paulo	P. Alegre
jan/04	49,6	43,1	48,0	49,5	48,6	51,5	51,2
fev/04	49,6	43,0	47,6	50,0	49,5	51,2	50,1
mar/04	49,8	43,2	47,1	50,3	49,9	51,3	50,5
<b>abr/04</b>	<b>50,0</b>	<b>43,8</b>	<b>46,9</b>	<b>50,8</b>	<b>50,0</b>	<b>51,4</b>	<b>50,9</b>
mai/04	50,3	43,5	47,5	50,7	49,9	52,2	51,1
jun/04	50,4	43,0	47,6	51,2	50,1	52,1	51,3
jul/04	50,8	43,2	48,0	51,5	50,5	52,6	51,2
ago/04	51,0	43,0	49,1	52,3	50,9	52,6	51,1
set/04	51,4	44,0	49,9	52,3	51,2	53,0	51,9
out/04	51,4	44,2	50,3	52,0	50,3	53,3	52,4
nov/04	51,4	43,8	50,2	52,0	50,0	53,6	52,1
dez/04	51,3	44,1	49,8	51,4	49,8	53,5	52,8
jan/05	50,4	43,0	49,4	49,9	49,7	52,4	51,5
fev/05	50,3	42,2	48,8	49,9	49,8	52,4	50,9
mar/05	50,6	42,6	48,7	50,1	49,7	53,2	50,7
<b>abr/05</b>	<b>50,5</b>	<b>42,5</b>	<b>48,2</b>	<b>50,6</b>	<b>49,2</b>	<b>53,0</b>	<b>51,4</b>
mai/05	51,2	43,4	49,0	52,1	49,5	53,6	52,7
jun/05	51,1	43,5	49,2	52,1	49,8	53,3	52,5
jul/05	51,0	43,1	49,5	51,3	49,5	53,4	52,4
ago/05	51,2	43,1	50,0	51,3	49,8	53,5	52,5
set/05	51,5	43,2	50,2	52,5	50,4	53,5	52,4
out/05	51,4	43,8	49,9	52,2	49,9	53,5	52,6
nov/05	51,3	43,2	49,9	52,3	50,2	53,3	53,1
dez/05	51,5	43,4	50,0	52,6	50,2	53,4	53,0
jan/06	50,8	42,6	49,9	51,4	49,9	52,8	51,7
fev/06	50,6	42,4	49,7	51,2	49,7	52,7	51,2
mar/06	50,6	42,2	49,4	51,7	49,5	52,6	51,8
<b>abr/06</b>	<b>50,4</b>	<b>43,2</b>	<b>48,4</b>	<b>51,7</b>	<b>49,3</b>	<b>52,3</b>	<b>51,3</b>
mai/06	50,5	43,7	48,5	53,2	49,1	52,1	52,0
jun/06	50,9	43,8	49,2	53,6	49,1	52,6	52,7
jul/06	51,1	43,5	49,3	53,8	49,7	52,8	52,0
ago/06	51,5	43,1	49,7	54,4	50,4	53,1	52,7
set/06	52,0	45,1	49,9	54,8	50,8	53,7	52,9
out/06	51,8	44,9	49,9	54,3	50,6	53,6	52,1
nov/06	51,9	45,6	51,1	54,1	50,0	53,8	52,2
dez/06	51,8	45,0	51,5	54,1	50,2	53,7	51,9
jan/07	51,2	43,9	51,2	53,1	49,9	53,0	50,6
fev/07	50,8	43,1	50,7	52,9	49,5	52,7	50,6
mar/07	51,1	42,9	50,6	53,4	49,6	53,0	51,6
<b>abr/07</b>	<b>50,8</b>	<b>42,7</b>	<b>50,1</b>	<b>53,8</b>	<b>48,8</b>	<b>52,8</b>	<b>52,2</b>
mai/07	50,8	42,8	50,8	53,4	48,9	52,6	52,0
jun/07	51,3	42,7	50,8	53,8	49,1	53,6	52,3
jul/07	51,4	43,2	50,9	54,8	49,4	53,3	52,3
ago/07	51,9	43,1	51,0	55,0	50,0	54,0	52,8
set/07	52,3	43,1	50,9	55,0	50,6	54,5	53,2
out/07	52,4	43,0	50,4	54,9	50,7	54,8	53,2
nov/07	52,6	43,4	51,5	55,6	50,3	54,9	54,0
dez/07	52,3	43,5	51,4	55,4	49,9	54,7	53,6
jan/08	51,9	43,1	51,0	54,4	49,8	54,1	53,4
fev/08	51,6	42,0	50,4	54,5	49,6	53,8	53,1
mar/08	51,8	42,2	49,7	54,3	50,1	54,2	53,2
<b>abr/08</b>	<b>52,0</b>	<b>41,7</b>	<b>50,2</b>	<b>55,4</b>	<b>50,1</b>	<b>54,3</b>	<b>53,3</b>
mai/08	52,1	41,2	49,8	54,7	50,0	54,9	54,4
jun/08	52,5	42,6	49,7	55,0	50,2	55,6	54,0
jul/08	52,3	43,3	49,5	55,3	50,0	54,9	54,2
ago/08	52,6	42,9	50,1	55,9	50,3	55,2	54,2
set/08	53,0	43,9	50,5	55,8	50,7	55,7	54,4
out/08	53,4	43,7	50,6	56,3	51,1	56,4	54,5
nov/08	53,2	43,0	50,7	56,3	50,8	56,0	55,0
dez/08	53,2	45,1	50,7	55,4	50,9	55,7	55,0
jan/09	52,1	43,8	50,4	54,1	50,2	54,4	53,3
fev/09	51,6	42,9	49,9	53,6	49,7	54,1	51,8
mar/09	51,5	42,9	50,1	53,9	49,4	54,0	52,4
<b>abr/09</b>	<b>51,5</b>	<b>42,0</b>	<b>49,4</b>	<b>53,9</b>	<b>49,4</b>	<b>54,2</b>	<b>52,4</b>
mai/09	51,6	42,9	49,3	54,4	49,5	54,2	52,1
jun/09	51,9	42,8	49,3	54,7	50,1	54,4	52,4

**Nível da ocupação (%)**

Mês/ano	TOTAL	Recife	Salvador	B. Horiz.	R. de Jan.	S. Paulo	P. Alegre
jul/09	52,1	42,9	49,5	55,3	49,9	54,9	52,6
ago/09	52,2	42,6	50,0	54,7	50,3	54,9	53,4
set/09	52,4	42,6	51,1	55,3	50,1	55,1	53,4
out/09	52,4	43,5	51,2	55,8	50,0	54,7	54,0
nov/09	52,6	43,7	50,8	55,9	50,6	54,9	53,9
dez/09	53,0	45,0	51,0	56,8	50,9	55,2	54,0
jan/10	52,4	43,8	50,6	55,6	51,1	54,3	53,2
fev/10	52,6	44,8	50,4	55,0	51,6	54,4	53,2
mar/10	52,7	45,3	50,9	56,2	51,0	54,4	52,9
<b>abr/10</b>	<b>52,9</b>	<b>45,8</b>	<b>51,6</b>	<b>56,1</b>	<b>50,6</b>	<b>55,1</b>	<b>52,6</b>
mai/10	53,0	45,8	51,5	56,6	51,0	55,1	52,9
jun/10	52,9	45,7	51,0	56,4	50,7	55,1	53,4
jul/10	53,2	44,7	50,9	56,6	50,8	55,7	54,1
ago/10	53,4	45,4	51,0	57,1	51,1	55,7	54,7
set/10	53,7	47,3	51,6	57,3	50,8	56,0	55,3
out/10	53,9	47,4	51,9	57,4	50,3	56,5	55,9
nov/10	54,0	47,3	52,1	57,0	51,0	56,3	56,0
dez/10	54,0	47,2	52,9	57,1	51,1	56,1	56,0
jan/11	53,0	45,2	51,3	55,6	51,1	55,0	54,8
fev/11	53,2	45,1	50,7	56,1	51,6	55,2	54,4
mar/11	53,3	46,1	50,2	56,4	51,5	55,4	54,8
<b>abr/11</b>	<b>53,4</b>	<b>46,8</b>	<b>50,4</b>	<b>56,7</b>	<b>51,0</b>	<b>55,5</b>	<b>55,2</b>
mai/11	53,6	47,6	49,9	57,6	51,2	55,5	55,3
jun/11	53,5	47,4	50,5	57,5	50,6	55,6	55,2
jul/11	53,6	47,1	50,6	57,5	50,6	56,1	54,8
ago/11	53,9	46,9	50,9	57,4	51,8	56,0	55,1
set/11	54,0	46,5	51,3	57,4	52,0	56,1	55,1
out/11	54,0	46,5	50,4	57,0	52,3	56,2	54,9
nov/11	54,3	46,5	50,8	57,3	52,9	56,3	56,0
dez/11	54,0	47,5	50,6	57,1	51,9	56,1	56,0
jan/12	53,5	47,1	49,8	56,8	51,9	55,3	54,9
fev/12	53,6	47,7	50,1	57,3	52,0	55,4	54,5
mar/12	53,6	47,2	50,7	57,7	52,0	55,1	55,0
<b>abr/12</b>	<b>53,7</b>	<b>47,8</b>	<b>49,9</b>	<b>57,8</b>	<b>52,0</b>	<b>55,2</b>	<b>55,3</b>
mai/12	54,2	48,4	50,0	58,3	52,4	56,0	55,5
jun/12	53,8	48,8	49,0	57,2	51,8	55,9	54,6
jul/12	53,7	48,3	49,9	57,1	51,6	56,0	53,1
ago/12	54,0	48,4	51,3	57,5	52,2	55,8	54,0
set/12	54,5	49,1	52,5	58,7	52,8	55,8	54,7
out/12	55,0	48,3	53,0	58,2	53,3	56,8	55,5
nov/12	55,3	49,6	52,2	58,1	53,5	57,2	56,0
dez/12	55,1	48,7	51,6	57,9	53,1	57,4	55,5
jan/13	54,4	48,5	50,3	56,8	52,8	56,6	55,3
fev/13	54,0	47,0	50,7	56,1	52,4	56,2	55,1
mar/13	53,8	48,5	50,8	55,9	52,4	55,5	55,1
<b>abr/13</b>	<b>53,6</b>	<b>48,3</b>	<b>51,9</b>	<b>56,1</b>	<b>51,9</b>	<b>55,1</b>	<b>54,8</b>
mai/13	53,8	47,4	52,6	56,1	52,0	55,5	55,3
jun/13	53,7	46,7	53,4	55,3	52,1	55,3	54,9
jul/13	54,0	47,6	52,9	55,8	52,0	55,9	55,1
ago/13	54,2	47,1	52,7	55,9	52,6	56,1	55,6
set/13	54,0	47,5	52,2	55,6	52,4	55,8	55,1
out/13	54,2	47,9	52,0	56,5	52,4	55,9	55,7
nov/13	54,2	48,3	52,2	56,9	52,2	55,9	55,5
dez/13	54,2	48,5	52,3	56,3	52,5	56,0	54,7
jan/14	53,7	47,5	51,9	55,6	52,1	55,6	54,9
fev/14	53,3	47,1	51,1	54,6	51,3	55,5	54,3
mar/14	53,0	46,8	50,2	54,7	51,6	55,1	54,1
<b>abr/14</b>	<b>53,0</b>	<b>46,5</b>	<b>50,7</b>	<b>54,7</b>	<b>51,3</b>	<b>54,9</b>	<b>54,5</b>

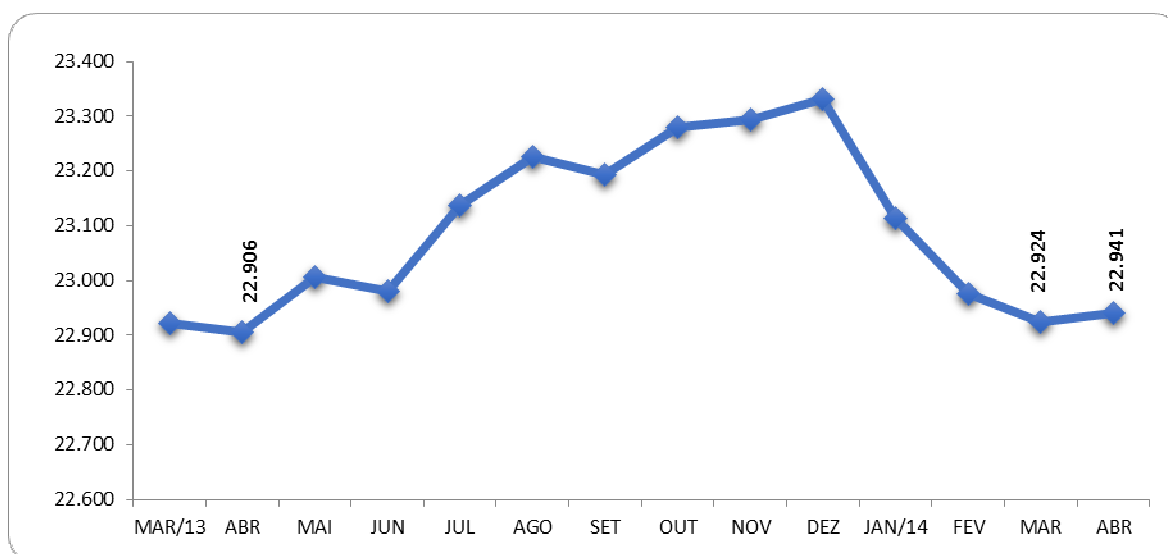
FONTE: IBGE, Diretoria de Pesquisas, Coordenação de Trabalho e Rendimento, Pesquisa Mensal de Emprego.

## Indicadores de distribuição da população ocupada, por região metropolitana, segundo algumas características em abril de 2014

População ocupada (%)	Total das seis áreas	Recife	Salvador	Belo Horizonte	Rio de Janeiro	São Paulo	Porto Alegre
<b>Sexo:</b>							
Masculino	54,2	55,4	52,7	53,9	55,4	54,0	53,1
Feminino	45,8	44,6	47,3	46,1	44,6	46,0	46,9
<b>Faixa etária:</b>							
10 a 14 anos	0,1	0,1	0,2	0,1	0,1	0,1	0,1
15 a 17 anos	1,2	0,6	1,1	1,5	0,8	1,4	1,8
18 a 24 anos	12,5	12,9	11,8	14,4	10,8	12,9	13,3
25 a 49 anos	61,6	63,4	64,1	61,8	60,1	61,8	59,8
50 anos ou mais	24,6	23,0	22,8	22,2	28,2	23,7	24,9
<b>Anos de estudo:</b>							
Sem instrução e menos de 1 ano	1,3	2,5	1,3	1,2	1,2	1,3	0,7
1 a 3 anos	2,6	3,5	2,8	2,6	2,5	2,5	2,7
4 a 7 anos	15,2	15,7	14,2	18,0	13,8	14,9	17,6
8 a 10 anos	16,0	13,0	15,0	17,8	15,1	16,3	17,5
11 anos ou mais	64,9	65,1	66,7	60,4	67,3	65,1	61,6
<b>Tamanho do empreendimento:</b>							
1 a 5 pessoas	31,4	34,0	36,1	31,3	36,0	27,8	31,3
6 a 10 pessoas	5,0	5,2	4,8	5,5	3,9	5,2	6,6
11 ou mais pessoas	63,6	60,8	59,1	63,3	60,2	66,9	62,1
<b>Tempo de permanência no trabalho:</b>							
Até 30 dias	1,0	2,2	1,4	2,2	0,7	0,6	1,6
31 dias a menos de 1 ano	16,2	18,5	17,7	20,7	14,5	14,7	18,9
1 ano a menos de 2 anos	11,5	10,2	11,0	11,2	10,8	12,1	11,9
2 anos ou mais	71,3	69,1	69,9	65,9	74,1	72,6	67,6
<b>Horas habitualmente trabalhadas por semana:</b>							
Até 39 horas	16,1	20,7	19,9	17,2	17,2	13,8	15,3
40 a 44 horas	58,9	55,4	62,0	66,0	51,9	59,1	68,1
45 horas e mais	25,1	23,9	18,1	16,8	30,9	27,1	16,6

FONTE: IBGE, Diretoria de Pesquisas, Coordenação de Trabalho e Rendimento, Pesquisa Mensal de Emprego.

O gráfico a seguir mostra a evolução, de MARÇO de 2013 a ABRIL de 2014, da população ocupada para o total das seis regiões metropolitanas abrangidas pela pesquisa (em mil pessoas)



FONTE: IBGE, Diretoria de Pesquisas, Coordenação de Trabalho e Rendimento, Pesquisa Mensal de Emprego.

**Indicadores de distribuição da população ocupada, por região metropolitana, segundo os grupamentos de atividade, para os meses de abril de 2006 a 2014**

Distribuição da população ocupada por grupamentos de atividade (%)								
Grupamentos de atividade	Mês/ano	Total seis áreas	Recife	Salvador	Belo Horizonte	Rio de Janeiro	São Paulo	Porto Alegre
Indústria extrativa, de transformação e distribuição de eletricidade, gás e água	04/06	17,1	11,5	10,5	17,3	12,1	20,9	23,2
	04/07	17,0	11,2	10,9	17,4	12,4	20,6	21,8
	04/08	16,9	10,8	10,2	17,5	11,6	21,2	20,9
	04/09	16,4	10,3	10,4	16,2	11,9	20,1	21,1
	04/10	16,5	11,0	10,1	17,4	12,0	19,8	21,3
	04/11	16,4	10,8	9,9	17,2	12,0	19,7	22,0
	04/12	16,2	10,8	9,1	16,2	12,5	19,3	21,7
	04/13	16,0	12,5	9,2	16,3	12,2	19,1	20,3
Construção	04/14	15,6	10,8	8,5	16,0	12,3	18,8	19,8
	04/06	7,2	5,5	8,8	7,9	8,4	6,4	6,8
	04/07	7,4	5,4	8,6	8,6	8,1	6,9	7,1
	04/08	7,4	6,4	8,2	8,5	7,1	7,3	7,1
	04/09	7,3	6,2	9,2	8,4	7,5	6,8	7,2
	04/10	7,8	6,7	9,3	8,7	7,9	7,4	7,3
	04/11	7,6	7,8	9,7	9,4	7,2	7,0	7,3
	04/12	8,2	8,1	10,0	10,0	7,8	7,8	7,8
Comércio, reparação de veículos automotores e de objetos pessoais e domésticos e comércio a varejo de combustíveis	04/13	7,7	8,6	8,6	9,3	7,6	7,1	7,3
	04/14	7,5	8,0	9,0	9,1	7,5	6,7	7,0
	04/06	19,8	25,1	20,1	18,7	19,3	19,6	18,6
	04/07	19,5	25,7	20,4	17,7	18,9	19,2	19,3
	04/08	19,3	24,6	20,9	18,2	19,0	18,5	19,9
	04/09	19,4	26,4	19,8	19,0	18,1	19,0	19,4
	04/10	18,7	23,5	21,1	18,8	17,7	17,9	19,1
	04/11	18,7	24,7	22,7	18,5	17,9	17,5	18,7
Serviços prestados a empresa, aluguéis, atividades imobiliárias e intermediação financeira	04/12	18,6	23,5	21,3	19,1	18,0	17,5	18,9
	04/13	18,9	21,9	21,6	18,2	18,0	18,5	19,5
	04/14	18,7	23,6	22,3	18,6	17,7	17,7	19,2
	04/06	14,2	12,2	12,3	12,6	15,1	15,1	12,1
	04/07	14,8	12,7	13,8	13,0	16,0	15,4	13,0
	04/08	15,2	13,8	14,9	13,8	16,6	15,3	14,1
	04/09	15,2	12,8	14,7	14,4	15,8	16,0	13,3
	04/10	15,5	13,5	14,2	13,2	15,9	16,9	13,9
Educação, saúde, serviços sociais, administração pública, defesa e seguridade social	04/11	16,0	15,1	14,8	14,4	16,1	17,4	13,1
	04/12	16,2	17,3	16,0	14,4	16,0	17,1	14,1
	04/13	16,2	16,5	17,2	15,0	16,0	16,6	15,0
	04/14	16,4	16,6	16,8	14,7	15,9	17,4	14,2
	04/06	16,1	20,7	18,9	17,1	17,7	13,7	16,1
	04/07	15,4	19,7	17,4	16,3	17,6	12,7	16,7
	04/08	15,7	18,8	17,8	16,7	18,3	13,1	16,1
	04/09	16,1	19,7	18,0	16,8	18,6	13,6	16,3
Serviços domésticos	04/10	16,1	20,8	18,6	16,0	18,7	13,3	16,6
	04/11	15,5	16,1	17,1	15,9	19,0	12,9	16,3
	04/12	16,1	17,7	19,0	17,0	18,7	13,5	16,7
	04/13	17,0	18,4	18,3	17,8	19,6	14,5	18,1
	04/14	17,1	18,7	17,6	17,8	20,5	14,2	19,0
	04/06	8,2	6,9	10,4	9,0	8,8	7,7	6,7
	04/07	8,3	8,9	10,4	9,4	8,2	8,0	6,9
	04/08	7,9	9,0	9,1	8,5	8,5	7,4	6,5
Outros serviços (alojamento, transporte, limpeza urbana e serviços pessoais)	04/09	7,9	8,4	9,6	8,2	8,5	7,3	6,6
	04/10	7,5	7,5	8,9	8,9	7,8	6,8	6,7
	04/11	7,1	7,4	7,9	7,8	7,2	6,8	6,1
	04/12	6,7	6,7	7,9	6,9	6,7	6,8	5,6
	04/13	6,1	6,6	7,2	6,3	6,5	5,8	5,0
	04/14	6,1	7,1	7,0	5,7	5,7	6,4	4,8
	04/06	16,8	17,1	18,2	16,4	18,3	15,9	15,3
	04/07	16,9	15,6	17,7	16,8	18,4	16,6	14,3
Outros serviços (alojamento, transporte, limpeza urbana e serviços pessoais)	04/08	17,0	15,7	18,0	16,1	18,4	16,8	14,5
	04/09	17,1	15,8	17,4	16,4	19,2	16,7	15,4
	04/10	17,5	16,5	17,2	16,4	19,5	17,4	14,5
	04/11	18,0	17,4	17,4	16,1	20,1	18,1	15,8
	04/12	17,4	15,0	15,8	15,8	19,9	17,7	14,8
	04/13	17,7	15,0	17,2	16,8	19,6	18,0	14,3
	04/14	18,1	14,9	17,8	17,5	19,8	18,4	15,5

FONTE: IBGE, Diretoria de Pesquisas, Coordenação de Trabalho e Rendimento, Pesquisa Mensal de Emprego.

**Indicadores de distribuição da população ocupada, por região metropolitana, segundo a posição na ocupação, para os meses de abril de 2006 a 2014**

Distribuição da população ocupada por posição na ocupação (%)								
Posição na ocupação	Mês/ano	Total seis áreas	Recife	Salvador	Belo Horizonte	Rio de Janeiro	São Paulo	Porto Alegre
<b>Empregados com carteira de trabalho assinada no setor privado</b>	04/06	41,7	33,4	35,7	43,3	38,4	45,2	44,0
	04/07	42,0	35,0	36,2	42,2	39,7	45,2	43,7
	04/08	44,3	37,5	39,0	43,7	40,1	48,5	45,8
	04/09	45,0	39,5	40,7	46,6	40,1	48,6	47,0
	04/10	46,4	40,8	41,6	46,3	42,8	49,6	49,4
	04/11	48,4	45,4	44,2	48,6	44,5	51,5	50,3
	04/12	48,9	46,0	46,7	47,8	43,9	52,8	50,2
	04/13	50,0	47,9	46,5	50,1	45,1	53,8	50,3
04/14	51,0	48,2	46,5	51,1	46,2	55,0	51,4	
<b>Empregados sem carteira de trabalho assinada no setor privado</b>	04/06	14,6	16,5	13,9	11,9	12,2	16,8	13,0
	04/07	14,2	14,9	12,5	12,6	11,5	16,8	12,8
	04/08	13,0	12,4	13,1	12,5	10,9	14,4	12,9
	04/09	12,5	11,1	11,7	11,3	10,5	14,4	12,1
	04/10	12,1	11,4	11,1	11,8	10,6	13,9	9,5
	04/11	11,5	10,5	11,3	10,2	10,1	13,0	10,3
	04/12	10,5	10,6	9,4	9,7	9,9	11,5	9,7
	04/13	9,8	9,8	9,8	8,9	8,7	10,6	10,5
04/14	8,5	8,9	9,7	9,0	7,9	8,4	9,1	
<b>Militares e funcionários Públicos</b>	04/06	7,6	10,2	7,5	8,5	8,7	6,3	8,0
	04/07	7,3	11,0	7,4	7,5	8,7	5,8	7,7
	04/08	7,5	11,1	7,5	8,5	9,5	5,5	7,6
	04/09	7,6	11,7	7,7	8,4	9,5	5,7	7,8
	04/10	7,4	11,1	7,8	7,6	9,6	5,5	7,5
	04/11	7,3	8,4	6,4	7,3	9,6	5,8	7,4
	04/12	7,9	8,6	8,7	7,7	10,5	6,3	7,8
	04/13	7,8	9,0	7,6	8,1	10,4	6,2	7,8
04/14	8,1	9,5	8,2	8,9	10,7	6,0	8,6	
<b>Trabalhadores por conta própria</b>	04/06	18,8	21,8	22,5	17,4	23,2	15,5	19,0
	04/07	19,2	20,8	23,1	17,2	23,5	16,2	19,0
	04/08	18,7	21,6	22,3	17,0	22,5	16,2	17,3
	04/09	18,6	22,5	21,1	16,5	22,7	16,0	17,2
	04/10	18,3	22,1	22,0	16,0	21,0	16,3	17,4
	04/11	18,0	21,4	21,3	17,0	21,1	15,8	15,4
	04/12	18,0	20,3	19,5	18,1	21,5	15,6	17,2
	04/13	18,0	18,4	20,8	17,0	21,1	16,1	16,1
04/14	18,8	19,4	21,4	16,9	21,3	17,8	16,0	
<b>Empregadores</b>	04/06	4,9	4,5	4,1	5,4	4,8	5,2	4,4
	04/07	4,8	4,7	4,3	5,4	4,6	5,0	4,5
	04/08	4,8	4,3	3,8	5,3	4,9	4,8	4,9
	04/09	4,7	3,4	4,2	5,2	4,8	4,7	4,8
	04/10	4,5	3,1	3,5	4,8	4,5	4,9	4,8
	04/11	4,1	3,0	3,9	4,6	3,8	4,2	4,9
	04/12	4,4	3,8	4,1	5,1	4,1	4,5	4,8
	04/13	4,5	4,5	3,8	5,4	4,1	4,5	5,4
04/14	4,2	3,0	3,8	5,0	4,2	4,2	5,1	

FONTE: IBGE, Diretoria de Pesquisas, Coordenação de Trabalho e Rendimento, Pesquisa Mensal de Emprego.

**Indicadores de distribuição da população ocupada, segundo a posição na ocupação e os grupamentos de atividade, para os meses de abril de 2006 a 2014**

Grupamentos de atividade	Mês/ano	Empregados com carteira assinada	Empregados sem carteira assinada	Trabalhadores por conta própria	Empregadores
Indústria extrativa, de transformação e distribuição de eletricidade, gás e água	04/06	63,3	15,2	15,5	4,4
	04/07	63,6	14,5	15,9	4,5
	04/08	65,2	12,9	16,3	4,0
	04/09	66,4	12,8	15,0	4,2
	04/10	66,3	12,7	15,9	4,0
	04/11	69,0	11,7	14,7	3,6
	04/12	69,8	9,9	14,8	4,1
	04/13	68,9	9,9	15,7	4,2
Construção	04/14	69,7	8,2	16,6	3,9
	04/06	27,2	21,7	44,5	6,3
	04/07	26,6	21,1	45,4	6,4
	04/08	31,2	20,1	42,3	6,1
	04/09	34,2	18,2	42,0	5,4
	04/10	36,6	18,7	38,6	5,6
	04/11	39,2	17,1	38,1	5,5
	04/12	41,2	14,7	38,1	5,7
Comércio, reparação de veículos automotores e de objetos pessoais e comércio a varejo de combustíveis	04/13	41,9	13,5	38,3	6,1
	04/14	40,7	11,5	42,2	5,3
	04/06	43,3	17,6	28,7	8,3
	04/07	43,8	17,5	28,9	7,9
	04/08	47,4	15,1	27,8	8,0
	04/09	47,7	15,2	28,3	7,4
	04/10	50,0	14,0	27,2	7,3
	04/11	52,2	12,7	27,5	6,5
Serviços prestados a empresa, aluguéis, atividades imobiliárias e intermediação financeira	04/12	51,7	12,6	27,3	7,4
	04/13	54,2	11,4	25,5	7,9
	04/14	55,5	10,5	25,8	7,4
	04/06	63,8	15,7	13,8	4,9
	04/07	65,2	14,7	13,4	5,1
	04/08	65,5	13,8	13,6	5,2
	04/09	66,7	12,5	14,4	4,9
	04/10	67,6	12,7	14,0	4,5
Educação, saúde, serviços sociais, administração pública, defesa e seguridade social	04/11	70,9	12,3	11,7	3,8
	04/12	69,3	11,6	13,1	4,5
	04/13	70,4	10,7	12,9	4,4
	04/14	72,8	8,3	13,2	4,2
	04/06	33,6	15,5	4,9	2,8
	04/07	32,5	15,5	5,5	2,4
	04/08	34,0	14,3	5,3	2,3
	04/09	35,1	13,8	4,9	2,6
Outros serviços (alojamento, transporte, limpeza urbana e serviços pessoais)	04/10	36,5	13,1	5,1	2,1
	04/11	36,6	13,2	5,3	1,7
	04/12	36,9	12,4	4,5	1,7
	04/13	38,8	12,6	5,0	1,7
	04/14	38,2	11,7	5,1	1,8
	04/06	45,5	21,2	25,6	5,1
	04/07	45,6	21,2	26,0	5,0
	04/08	47,4	19,6	25,7	5,2
	04/09	47,9	18,8	25,3	5,6
	04/10	49,4	17,8	25,2	5,6
	04/11	50,2	16,9	25,5	5,1
	04/12	52,2	15,2	25,0	5,1
	04/13	52,9	14,0	25,8	5,1
	04/14	53,6	12,5	27,5	4,6

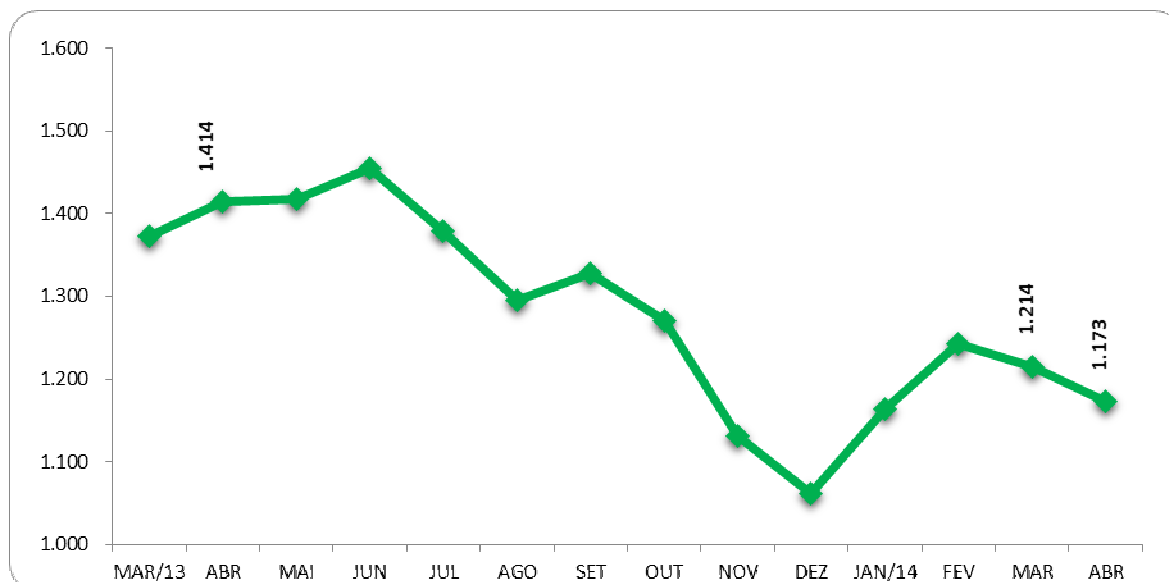
FONTE: IBGE, Diretoria de Pesquisas, Coordenação de Trabalho e Rendimento, Pesquisa Mensal de Emprego.

## Indicadores de distribuição da população desocupada, por região metropolitana, segundo algumas características em abril de 2014

População desocupada (%)	Total das seis áreas	Recife	Salvador	Belo Horizonte	Rio de Janeiro	São Paulo	Porto Alegre
<b>Sexo:</b>							
Masculino	42,4	43,8	34,6	46,6	42,2	43,6	46,3
Feminino	57,6	56,2	65,4	53,4	57,8	56,4	53,7
<b>Faixa etária:</b>							
10 a 14 anos	0,3	0,0	0,2	0,0	0,0	0,6	0,7
15 a 17 anos	7,7	4,0	7,4	9,8	4,6	9,6	5,8
18 a 24 anos	33,3	34,7	33,0	33,1	31,1	34,0	34,2
25 a 49 anos	50,3	55,4	51,0	47,4	52,4	48,8	49,7
50 anos ou mais	8,3	6,0	8,4	9,7	11,9	7,1	9,7
<b>Anos de estudo:</b>							
Sem Instrução e menos de 8 anos	14,7	19,2	17,7	18,7	13,4	11,8	20,1
8 a 10 anos	23,6	13,6	20,3	25,0	21,6	27,2	23,6
11 anos ou mais	61,7	67,1	62,0	56,3	65,0	61,0	56,3
<b>Condição de trabalho:</b>							
Com trabalho anterior	81,9	83,0	76,0	85,4	83,4	82,7	79,7
Sem trabalho anterior	18,1	17,0	24,0	14,6	16,6	17,3	20,3
<b>Condição na família:</b>							
Principal responsável	28,4	28,9	29,2	27,9	30,4	26,7	34,9
Outros membros	71,6	71,1	70,8	72,1	69,6	73,3	65,1
<b>Com procura de trabalho:</b>							
Nos 7 dias	86,2	77,6	84,0	79,4	87,1	89,3	88,0
Nos 23 dias	13,8	22,4	16,0	20,6	12,9	10,7	12,0
<b>Tempo de procura:</b>							
Até 30 dias	22,0	44,5	18,4	32,9	7,1	20,8	35,3
31 dias a 6 meses	52,0	35,4	42,2	54,1	55,0	56,9	54,0
7 a 11 meses	8,6	4,4	11,2	5,4	11,2	8,7	3,1
1 ano a menos de 2 anos	10,2	6,0	10,0	4,2	17,0	10,3	5,6
2 anos ou mais	7,2	9,7	18,1	3,3	9,8	3,3	2,1

FONTE: IBGE, Diretoria de Pesquisas, Coordenação de Trabalho e Rendimento, Pesquisa Mensal de Emprego.

O gráfico a seguir mostra a evolução, de MARÇO de 2013 a ABRIL de 2014, da população desocupada, para o total das seis regiões metropolitanas abrangidas pela pesquisa (em mil pessoas)



FONTE: IBGE, Diretoria de Pesquisas, Coordenação de Trabalho e Rendimento, Pesquisa Mensal de Emprego.



A tabela a seguir mostra a evolução da taxa de desocupação, desde janeiro de 2004

Taxa de desocupação (%)							
Mês/ano	Total	Recife	Salvador	B. Horiz.	R. de Jan.	São Paulo	P. Alegre
jan/04	11,7	12,8	16,2	12,3	8,9	12,9	7,6
fev/04	12,0	12,7	17,1	11,9	8,6	13,6	8,5
mar/04	12,8	12,6	17,1	12,1	9,8	14,6	9,6
<b>abr/04</b>	<b>13,1</b>	<b>14,3</b>	<b>16,6</b>	<b>11,4</b>	<b>10,7</b>	<b>14,5</b>	<b>10,7</b>
mai/04	12,2	13,3	16,2	10,9	9,6	13,6	9,7
jun/04	11,7	12,8	14,9	10,5	8,9	13,3	9,5
jul/04	11,2	13,4	14,9	10,7	8,1	12,5	8,9
ago/04	11,4	13,5	16,6	10,2	8,6	12,6	8,5
set/04	10,9	12,4	15,6	10,2	8,8	11,7	8,7
out/04	10,5	12,1	15,8	9,6	8,5	11,2	7,6
nov/04	10,7	11,2	15,9	9,2	9,4	11,2	7,8
dez/04	9,6	11,1	15,4	8,5	8,5	9,8	6,6
jan/05	10,2	12,2	15,8	9,8	7,4	11,1	7,0
fev/05	10,7	13,2	15,6	9,9	8,4	11,5	7,1
mar/05	10,9	14,1	15,7	10,7	8,4	11,5	7,9
<b>abr/05</b>	<b>10,8</b>	<b>13,0</b>	<b>17,0</b>	<b>9,5</b>	<b>8,6</b>	<b>11,4</b>	<b>8,0</b>
mai/05	10,2	12,8	15,9	8,9	8,5	10,5	7,7
jun/05	9,4	9,6	14,7	8,5	6,9	10,5	7,1
jul/05	9,5	12,7	15,7	8,2	7,2	9,9	7,0
ago/05	9,4	13,4	15,5	8,3	7,4	9,4	7,6
set/05	9,7	15,0	15,2	8,1	7,4	9,7	8,4
out/05	9,6	14,3	14,9	8,5	7,9	9,6	7,5
nov/05	9,6	14,7	15,0	8,2	7,7	9,7	7,2
dez/05	8,4	13,9	14,6	7,0	6,8	7,9	6,7
jan/06	9,3	15,3	14,9	8,1	6,9	9,2	7,7
fev/06	10,1	15,9	13,6	9,1	7,9	10,5	7,5
mar/06	10,4	16,5	13,7	9,3	8,5	10,6	8,3
<b>abr/06</b>	<b>10,4</b>	<b>16,5</b>	<b>13,4</b>	<b>9,1</b>	<b>8,4</b>	<b>10,7</b>	<b>8,3</b>
mai/06	10,2	15,0	13,5	8,5	8,6	10,5	8,3
jun/06	10,4	15,4	13,5	8,6	8,8	10,9	8,2
jul/06	10,8	15,3	14,4	9,1	8,7	11,3	8,7
ago/06	10,6	14,9	14,3	8,7	8,2	11,6	8,3
set/06	10,0	13,7	13,6	7,8	7,5	11,1	7,9
out/06	9,8	13,5	13,7	8,7	7,3	10,5	8,4
nov/06	9,6	12,4	13,2	8,2	7,3	10,3	8,0
dez/06	8,4	10,4	12,4	7,1	6,5	9,0	6,6
jan/07	9,3	11,6	13,5	8,4	6,6	10,1	8,1
fev/07	9,9	12,3	13,6	9,3	7,5	10,6	8,3
mar/07	10,2	12,0	14,1	8,6	7,4	11,5	8,2
<b>abr/07</b>	<b>10,2</b>	<b>12,1</b>	<b>14,2</b>	<b>8,1</b>	<b>7,5</b>	<b>11,6</b>	<b>7,9</b>
mai/07	10,2	12,4	14,6	8,3	8,0	11,2	7,5
jun/07	9,7	12,6	14,6	7,8	8,0	10,2	7,4
jul/07	9,5	12,6	14,5	7,3	7,1	10,3	7,5
ago/07	9,6	12,9	14,9	7,4	7,4	10,1	7,7
set/07	9,0	12,6	13,5	7,5	7,2	9,4	7,1
out/07	8,7	12,2	13,0	6,9	6,5	9,5	6,3
nov/07	8,3	11,0	12,8	6,4	6,5	8,8	6,1
dez/07	7,5	9,9	11,4	5,5	6,1	8,0	5,3
jan/08	8,0	10,1	11,3	6,7	6,4	8,6	6,2
fev/08	8,7	11,0	12,2	7,7	7,0	9,3	6,4
mar/08	8,6	9,7	12,8	7,2	6,7	9,4	6,9
<b>abr/08</b>	<b>8,5</b>	<b>9,3</b>	<b>11,9</b>	<b>6,9</b>	<b>7,1</b>	<b>9,4</b>	<b>6,7</b>
mai/08	7,9	8,7	11,3	6,8	6,4	8,6	6,1
jun/08	7,9	8,5	12,1	7,4	6,6	8,2	6,1
jul/08	8,1	10,1	12,1	6,8	7,3	8,3	6,0
ago/08	7,6	8,3	11,6	6,1	6,9	8,0	5,3
set/08	7,7	8,9	11,3	6,1	6,9	8,0	5,7
out/08	7,5	8,9	10,7	5,9	7,0	7,7	5,6
nov/08	7,6	9,7	10,3	5,2	6,9	8,2	5,3
dez/08	6,8	7,8	10,0	5,5	6,2	7,1	4,7
jan/09	8,2	8,6	11,2	6,4	6,6	9,4	5,6
fev/09	8,5	9,1	11,0	6,8	6,4	10,0	6,0
mar/09	9,0	10,4	11,9	6,6	6,9	10,5	6,4
<b>abr/09</b>	<b>8,9</b>	<b>10,6</b>	<b>12,4</b>	<b>6,8</b>	<b>6,8</b>	<b>10,2</b>	<b>6,2</b>
mai/09	8,8	10,5	12,1	6,7	6,6	10,2	6,1

jun/09	8,1	10,2	11,2	6,9	6,3	9,0	5,6
jul/09	8,0	10,2	11,4	6,1	6,3	8,9	5,8
ago/09	8,1	10,9	11,4	7,5	5,6	9,1	5,4
set/09	7,7	10,5	10,9	6,4	5,5	8,7	5,4
out/09	7,5	9,5	10,4	6,1	5,6	8,6	5,1
nov/09	7,4	9,5	11,1	5,9	5,5	8,1	5,3
dez/09	6,8	8,4	10,7	5,1	5,4	7,5	4,3
jan/10	7,2	8,6	11,9	6,1	5,4	8,0	4,3
fev/10	7,4	8,8	11,0	6,5	5,6	8,1	5,1
mar/10	7,6	8,1	11,3	6,3	6,4	8,2	5,9
<b>abr/10</b>	<b>7,3</b>	<b>9,1</b>	<b>11,2</b>	<b>5,8</b>	<b>5,9</b>	<b>7,7</b>	<b>5,4</b>
mai/10	7,5	9,7	12,0	5,8	6,3	7,8	5,0
jun/10	7,0	8,6	12,0	5,1	5,8	7,4	4,7
jul/10	6,9	10,0	12,3	5,1	5,4	7,2	4,8
ago/10	6,7	9,0	11,7	5,2	5,7	6,8	4,6
set/10	6,2	8,8	10,3	4,9	5,3	6,3	4,1
out/10	6,1	8,0	9,9	5,3	5,7	5,9	3,7
nov/10	5,7	8,4	9,4	5,3	4,9	5,5	3,7
dez/10	5,3	6,9	8,4	4,3	4,9	5,3	3,0
jan/11	6,1	7,1	10,7	5,3	5,1	6,0	4,2
fev/11	6,4	7,8	10,3	6,3	4,9	6,6	4,4
mar/11	6,5	7,6	10,5	5,3	4,9	6,9	5,0
<b>abr/11</b>	<b>6,4</b>	<b>7,5</b>	<b>10,2</b>	<b>5,3</b>	<b>4,8</b>	<b>7,1</b>	<b>4,6</b>
mai/11	6,4	6,8	10,5	4,7	5,4	6,7	5,1
jun/11	6,2	6,1	10,2	4,6	5,3	6,6	4,8
jul/11	6,0	6,3	9,8	4,7	5,0	6,5	4,7
ago/11	6,0	6,7	8,9	4,8	5,1	6,3	5,2
set/11	6,0	6,4	9,0	5,0	5,7	6,1	4,8
out/11	5,8	6,0	9,4	4,5	5,7	5,6	4,4
nov/11	5,2	5,5	8,4	4,2	5,5	5,0	3,6
dez/11	4,7	4,7 <sup>1</sup>	7,7	3,8	4,9	4,7	3,1
jan/12	5,5	5,7	8,3	4,5	5,6	5,5	3,9
fev/12	5,7	5,1	7,8	4,7	5,7	6,1	4,1
mar/12	6,2	6,2	8,1	5,1	5,9	6,5	5,2
<b>abri/12</b>	<b>6,0</b>	<b>5,6<sup>2</sup></b>	<b>8,3</b>	<b>5,0</b>	<b>5,6</b>	<b>6,5</b>	<b>4,7</b>
mai/12	5,8	5,9	8,0	5,1	5,2	6,2	4,5
jun/12	5,9	6,3	7,9	4,5	5,2	6,5	4,0
jul/12	5,4	6,5	6,7	4,4	5,0	5,7	3,8
ago/12	5,3	6,7	6,4	4,3	4,7	5,8	3,5
set/12	5,4	5,7	6,2	4,0	4,4	6,5	3,6
out/12	5,3	6,7	7,0	3,9	4,6	5,9	3,9
nov/12	4,9	5,7	6,5	3,9	4,1	5,5	3,5
dez/12	4,6	5,6	5,7 <sup>1</sup>	3,5	4,0	5,2	3,0
jan/13	5,4	6,3	6,3	4,2	4,3	6,4	3,5
fev/13	5,6	6,5	6,2	4,2	4,6	6,5	3,9
mar/13	5,7	6,8	6,9	4,6	4,7	6,3	4,0
<b>abr/13</b>	<b>5,8</b>	<b>6,4</b>	<b>7,7<sup>2</sup></b>	<b>4,2</b>	<b>4,8</b>	<b>6,7</b>	<b>4,0</b>
mai/13	5,8	6,1	8,4	4,3	5,2	6,3	3,9
jun/13	6,0	6,5	8,8	4,1	5,3	6,6	3,9
jul/13	5,6	7,6	9,3	4,3	4,7	5,8	3,7
ago/13	5,3	6,2	9,4	4,3	4,5	5,4	3,4
set/13	5,4	5,8	9,3	4,5	4,4	5,8	3,4
out/13	5,2	6,1	9,1	4,1	4,1	5,6	3,0
nov/13	4,6	6,5	8,2	3,9	3,8	4,7	2,6 <sup>1</sup>
dez/13	4,3 <sup>1</sup>	5,9	7,7	3,4 <sup>1</sup>	3,7	4,4 <sup>1</sup>	2,6 <sup>1</sup>
jan/14	4,8	7,4	8,0	3,8	3,6	5,0	2,8
fev/14	5,1	6,4	9,0	3,9	3,9	5,5	3,3
mar/14	5,0	5,5	9,2	3,6	3,5 <sup>1</sup>	5,7	3,2
<b>abri/14</b>	<b>4,9<sup>2</sup></b>	<b>6,3</b>	<b>9,1</b>	<b>3,6<sup>2</sup></b>	<b>3,5<sup>1</sup></b>	<b>5,2<sup>2</sup></b>	<b>3,2<sup>2</sup></b>

FONTE: IBGE, Diretoria de Pesquisas, Coordenação de Trabalho e Rendimento, Pesquisa Mensal de Emprego.

<sup>1</sup>menor taxa da série e

<sup>2</sup>menor taxa da série para um mês de abril.

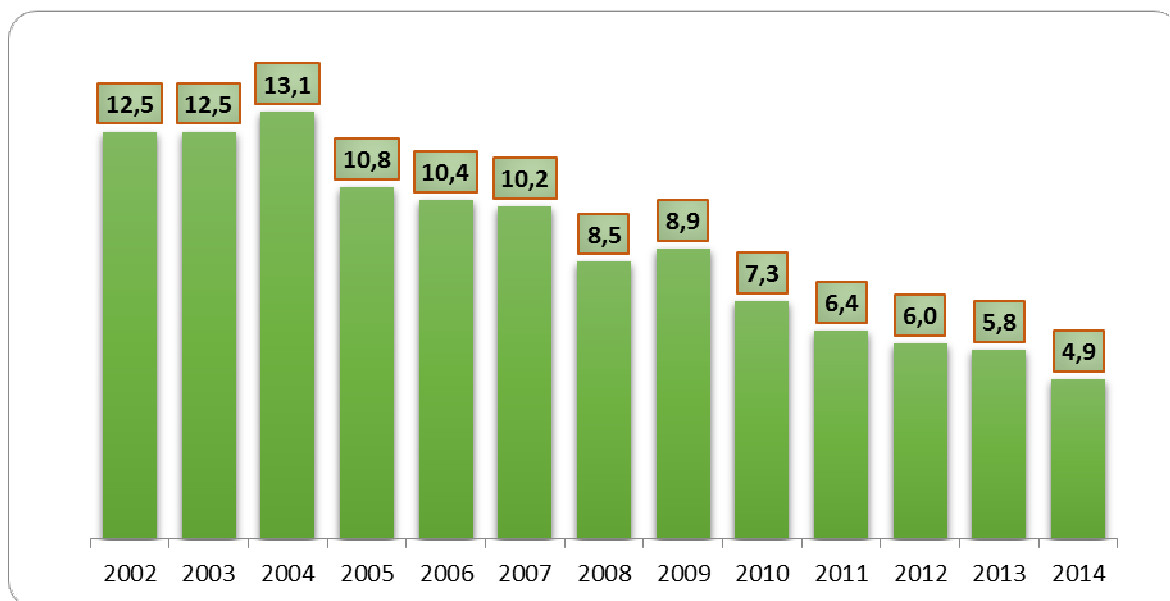
**A tabela a seguir mostra a evolução da taxa de desocupação por região metropolitana, segundo o sexo**

Mês/ano	Total		Recife		Salvador		B. Horiz.		R. de Jan.		São Paulo		P. Alegre	
	masc.	fem.	masc.	fem.	masc.	fem.	masc.	fem.	masc.	fem.	masc.	fem.	masc.	fem.
fev/04	9,3	15,4	11,1	14,9	13,3	21,4	10,4	13,8	6,1	12,0	10,5	17,4	6,6	10,9
mar/04	10,1	16,1	10,3	15,6	14,2	20,3	9,8	14,8	7,1	13,4	11,7	18,1	8,1	11,6
<b>abr/04</b>	<b>10,4</b>	<b>16,3</b>	<b>12,1</b>	<b>17,1</b>	<b>13,6</b>	<b>20,1</b>	<b>9,5</b>	<b>13,6</b>	<b>7,7</b>	<b>14,4</b>	<b>11,8</b>	<b>17,8</b>	<b>9,0</b>	<b>13,0</b>
mai/04	9,7	15,3	11,0	16,2	12,7	20,3	9,7	12,4	7,3	12,6	10,8	17,0	7,7	12,3
jun/04	9,4	14,6	11,5	14,4	11,7	18,6	9,1	12,2	6,8	11,7	10,7	16,5	7,3	12,3
jul/04	9,1	13,9	12,0	15,2	11,6	18,7	9,3	12,4	5,9	11,0	10,3	15,2	7,1	11,3
ago/04	9,1	14,2	12,0	15,4	13,4	20,1	8,7	12,0	5,8	12,2	10,3	15,4	7,1	10,2
set/04	8,8	13,5	11,0	14,2	12,4	19,0	8,7	12,0	6,1	12,2	9,9	13,9	6,9	10,7
out/04	8,1	13,4	10,0	14,6	12,4	19,5	8,1	11,5	5,7	11,9	8,9	14,1	6,1	9,5
nov/04	8,1	13,8	9,7	13,2	12,2	20,0	7,3	11,5	6,6	12,9	8,6	14,5	6,1	9,8
dez/04	7,5	12,2	8,8	14,0	12,1	19,1	7,2	10,0	5,9	11,8	8,0	12,1	5,3	8,2
jan/05	8,0	12,9	10,2	14,8	12,6	19,4	8,3	11,7	5,0	10,4	8,8	14,0	5,8	8,4
fev/05	8,2	13,7	11,7	15,2	13,1	18,5	8,2	11,8	5,3	12,2	9,0	14,6	5,3	9,3
mar/05	8,5	13,8	11,7	17,1	12,6	19,2	8,6	13,2	5,8	11,6	9,2	14,2	6,0	10,3
<b>abr/05</b>	<b>8,4</b>	<b>13,7</b>	<b>10,7</b>	<b>16,0</b>	<b>14,0</b>	<b>20,3</b>	<b>7,4</b>	<b>11,8</b>	<b>5,9</b>	<b>12,0</b>	<b>9,1</b>	<b>14,2</b>	<b>6,2</b>	<b>10,3</b>
mai/05	8,0	12,8	10,5	15,7	13,0	19,3	7,4	10,5	6,2	11,4	8,3	13,1	5,8	10,0
jun/05	7,3	11,9	8,0	11,6	11,4	18,5	7,2	10,1	5,2	8,9	8,1	13,4	5,6	8,9
jul/05	7,4	11,9	11,1	14,6	12,5	19,2	7,5	9,1	5,1	9,8	7,6	12,6	5,7	8,5
ago/05	7,7	11,6	11,9	15,3	12,2	19,1	7,5	9,2	5,2	10,2	7,8	11,5	6,8	8,5
set/05	7,7	12,1	12,7	17,8	11,8	18,9	6,3	10,3	5,3	10,1	8,0	11,7	6,8	10,4
out/05	7,7	12,0	12,5	16,5	11,4	18,7	6,4	10,9	5,7	10,8	8,0	11,4	5,7	9,5
nov/05	7,6	12,0	12,4	17,4	11,2	19,0	6,8	9,9	5,2	10,8	8,1	11,7	6,0	8,5
dez/05	6,9	10,2	11,8	16,7	11,3	18,2	5,8	8,4	5,0	9,1	6,9	9,0	5,4	8,2
jan/06	7,6	11,3	13,1	17,8	12,0	18,0	7,1	9,4	5,0	9,4	7,9	10,8	6,4	9,3
fev/06	8,2	12,4	13,0	19,4	10,8	16,5	7,3	11,2	5,9	10,5	8,9	12,4	5,7	9,7
mar/06	8,5	12,7	13,7	19,9	11,2	16,4	8,2	10,5	6,7	10,8	8,7	13,0	6,9	10,0
<b>abr/06</b>	<b>8,5</b>	<b>12,8</b>	<b>14,3</b>	<b>19,0</b>	<b>11,3</b>	<b>15,8</b>	<b>7,7</b>	<b>10,8</b>	<b>6,1</b>	<b>11,2</b>	<b>8,9</b>	<b>13,1</b>	<b>6,9</b>	<b>9,9</b>
mai/06	8,3	12,5	13,0	17,5	10,9	16,4	6,8	10,5	6,7	10,9	8,8	12,8	6,2	10,7
jun/06	8,6	12,7	13,3	17,9	10,8	16,3	7,4	9,9	6,8	11,3	9,1	13,1	6,6	10,1
jul/06	8,8	13,1	13,4	17,6	11,9	17,0	7,6	11,0	6,7	11,1	9,4	13,7	7,4	10,1
ago/06	8,6	13,0	12,5	18,0	11,6	17,2	6,7	11,1	6,2	10,6	9,6	13,9	7,2	9,4
set/06	7,9	12,5	11,6	16,3	10,9	16,6	6,1	9,8	5,5	10,0	8,9	13,8	7,0	8,9
out/06	7,9	12,1	11,1	16,5	10,4	17,3	6,9	10,7	5,3	9,6	8,9	12,5	7,0	10,2
nov/06	7,9	11,6	10,5	14,8	10,4	16,2	6,5	10,2	5,4	9,6	8,9	12,0	6,6	9,7
dez/06	7,0	10,0	8,7	12,5	9,8	15,2	5,8	8,6	5,1	8,1	7,9	10,5	5,6	7,8
jan/07	7,7	11,3	10,0	13,6	10,9	16,2	6,4	10,7	5,0	8,6	8,7	11,9	6,5	10,0
fev/07	8,1	12,0	11,4	13,5	10,7	16,7	7,7	11,1	5,7	9,7	8,8	12,7	6,7	10,1
mar/07	8,3	12,4	9,9	14,5	11,3	17,0	6,5	11,0	5,7	9,3	9,8	13,5	6,0	10,8
<b>abr/07</b>	<b>8,2</b>	<b>12,6</b>	<b>10,8</b>	<b>13,8</b>	<b>11,0</b>	<b>17,5</b>	<b>6,5</b>	<b>10,0</b>	<b>5,5</b>	<b>9,9</b>	<b>9,6</b>	<b>13,9</b>	<b>5,9</b>	<b>10,2</b>
mai/07	8,3	12,4	11,2	13,9	12,7	16,6	6,4	10,5	6,3	10,2	9,1	13,7	6,3	8,8
jun/07	7,8	12,0	11,1	14,4	12,1	17,2	6,3	9,6	6,1	10,4	8,1	12,7	6,1	8,9
jul/07	7,4	12,0	10,6	15,0	11,5	17,7	5,3	9,6	5,4	9,3	8,0	13,1	6,3	8,9
ago/07	7,5	12,0	11,3	14,8	12,0	17,9	5,7	9,3	5,3	10,1	7,9	12,8	6,4	9,2
set/07	6,9	11,5	10,4	15,4	11,3	15,8	5,6	9,6	5,0	9,9	7,2	12,0	5,9	8,6
out/07	6,7	11,1	9,9	15,1	9,8	16,5	5,3	8,7	4,6	8,9	7,3	12,0	5,4	7,4
nov/07	6,4	10,5	8,5	14,1	9,6	16,1	5,1	7,9	4,8	8,6	7,1	11,0	4,7	7,8
dez/07	5,9	9,3	8,3	11,9	8,6	14,4	4,1	7,1	4,6	8,0	6,6	9,6	4,0	6,9
jan/08	6,2	10,1	8,9	11,6	9,1	13,7	5,4	8,1	4,5	8,8	6,8	10,9	4,4	8,3
fev/08	6,7	11,1	9,2	13,3	9,1	15,6	6,1	9,5	4,6	9,9	7,7	11,4	4,5	8,8
mar/08	6,6	11,0	8,1	11,9	9,3	16,5	5,9	8,7	4,7	9,2	7,4	11,8	4,9	9,3
<b>abr/08</b>	<b>6,6</b>	<b>10,9</b>	<b>7,5</b>	<b>11,6</b>	<b>8,9</b>	<b>15,1</b>	<b>5,3</b>	<b>8,6</b>	<b>5,0</b>	<b>9,8</b>	<b>7,7</b>	<b>11,5</b>	<b>4,8</b>	<b>8,9</b>
mai/08	6,2	10,0	7,5	10,4	8,7	14,2	5,5	8,4	4,5	8,9	7,0	10,6	4,5	8,0
jun/08	6,1	9,9	7,0	10,4	9,2	15,3	5,6	9,4	5,0	8,6	6,5	10,2	4,7	7,6
jul/08	6,2	10,3	8,4	12,4	9,8	14,6	4,8	8,9	5,5	9,6	6,4	10,5	4,5	7,7
ago/08	5,9	9,6	7,3	9,4	9,6	13,8	4,3	8,0	5,2	8,9	6,2	10,3	4,2	6,6
set/08	5,8	9,8	7,5	10,6	9,0	13,7	4,0	8,3	4,9	9,4	6,2	10,2	4,8	6,7
out/08	5,9	9,4	7,5	10,7	8,7	12,9	4,6	7,3	5,4	8,9	5,9	9,9	4,6	6,7
nov/08	5,8	9,7	8,5	11,3	8,2	12,5	4,2	6,4	5,0	9,3	6,1	10,5	3,9	7,0
dez/08	5,2	8,7	6,5	9,3	7,7	12,6	4,7	6,3	4,3	8,5	5,5	9,1	3,9	5,5
jan/09	6,3	10,4	7,1	10,5	8,5	14,1	5,5	7,4	4,8	8,8	7,1	12,1	4,8	6,6
fev/09	6,7	10,6	7,5	10,9	8,6	13,6	5,8	7,9	5,0	8,1	7,8	12,5	5,0	7,3
mar/09	7,3	11,1	8,9	12,3	9,5	14,6	5,4	8,0	5,2	9,0	8,7	12,7	5,0	8,2
<b>abr/09</b>	<b>7,2</b>	<b>10,9</b>	<b>8,5</b>	<b>13,3</b>	<b>9,9</b>	<b>15,1</b>	<b>5,7</b>	<b>8,1</b>	<b>5,1</b>	<b>8,9</b>	<b>8,5</b>	<b>12,2</b>	<b>5,0</b>	<b>7,6</b>
mai/09	7,3	10,7	8,6	12,8	9,4	15,1	5,4	8,3	5,0	8,6	8,8	11,9	4,9	7,5
jun/09	6,8	9,7	8,7	12,0	9,0	13,6	5,9	8,0	4,6	8,5	7,9	10,3	4,6	6,7

Mês/ano	Total		Recife		Salvador		B. Horiz.		R. de Jan.		São Paulo		P. Alegre	
	masc.	fem.	masc.	fem.	masc.	fem.	masc.	fem.	masc.	fem.	masc.	fem.	masc.	fem.
jul/09	6,6	9,6	8,7	12,0	9,4	13,5	4,8	7,5	4,5	8,4	7,7	10,3	5,4	6,1
ago/09	6,6	9,9	9,3	12,9	9,1	14,0	5,7	9,6	4,0	7,6	7,7	10,6	4,7	6,2
set/09	6,3	9,3	8,4	13,0	8,9	13,2	5,0	8,0	3,8	7,5	7,5	10,0	4,8	5,9
out/09	6,0	9,4	7,2	12,2	8,1	12,9	4,6	7,8	4,0	7,6	7,2	10,2	4,3	6,0
nov/09	5,7	9,2	7,0	12,5	8,5	13,8	4,3	7,6	4,1	7,2	6,6	9,8	4,5	6,2
dez/09	5,4	8,4	6,3	10,7	8,6	12,9	4,1	6,1	3,8	7,4	6,3	8,9	3,4	5,5
jan/10	5,8	8,9	6,9	10,6	9,8	14,2	4,8	7,5	4,0	7,0	6,7	9,6	3,4	5,3
fev/10	6,0	9,0	7,1	10,9	8,8	13,4	5,0	8,2	4,0	7,5	7,2	9,2	3,5	6,9
mar/10	5,8	9,6	6,4	10,1	8,9	14,0	5,0	7,8	4,1	9,1	6,6	10,0	4,7	7,3
<b>abr/10</b>	<b>5,8</b>	<b>9,0</b>	<b>7,5</b>	<b>11,1</b>	<b>8,2</b>	<b>14,4</b>	<b>4,7</b>	<b>7,0</b>	<b>4,2</b>	<b>7,9</b>	<b>6,4</b>	<b>9,2</b>	<b>4,4</b>	<b>6,6</b>
mai/10	5,6	9,6	8,0	11,8	8,7	15,4	3,7	8,1	4,0	8,9	6,4	9,4	3,6	6,6
jun/10	5,3	9,0	6,6	11,0	8,9	15,1	3,5	7,0	3,8	8,1	6,1	8,9	3,4	6,3
jul/10	5,4	8,7	8,1	12,3	10,0	14,8	3,9	6,5	3,9	7,2	5,7	8,8	3,2	6,7
ago/10	5,2	8,6	7,0	11,4	9,2	14,3	4,2	6,4	3,7	8,1	5,6	8,2	3,2	6,1
set/10	4,8	7,9	6,3	11,7	8,1	12,7	3,5	6,4	3,6	7,3	5,2	7,6	3,0	5,4
out/10	4,6	7,8	6,1	10,2	7,4	12,6	3,8	7,0	3,8	8,0	4,9	7,1	2,7	4,8
nov/10	4,3	7,4	5,8	11,4	6,2	12,6	3,9	6,7	3,4	6,8	4,5	6,8	2,9	4,6
dez/10	4,1	6,7	5,1	9,1	5,7	11,2	3,4	5,3	3,2	6,9	4,7	6,1	2,2	3,9
jan/11	4,8	7,5	5,3	9,3	7,6	14,0	4,2	6,6	3,6	7,0	5,3	6,9	3,4	5,3
fev/11	5,1	7,9	5,9	10,1	7,3	13,4	5,0	7,8	3,6	6,5	5,8	7,5	3,2	5,9
mar/11	5,0	8,2	6,0	9,6	7,8	13,2	4,1	6,7	3,6	6,5	5,5	8,6	3,9	6,3
<b>abr/11</b>	<b>5,0</b>	<b>8,1</b>	<b>6,1</b>	<b>9,3</b>	<b>7,1</b>	<b>13,3</b>	<b>4,2</b>	<b>6,6</b>	<b>3,5</b>	<b>6,4</b>	<b>5,8</b>	<b>8,6</b>	<b>3,6</b>	<b>5,8</b>
mai/11	4,9	8,0	5,6	8,3	7,5	13,7	3,4	6,1	4,2	6,8	5,4	8,4	4,2	6,2
jun/11	5,0	7,6	5,1	7,3	7,6	13,0	3,6	5,7	4,1	6,8	5,5	7,9	3,6	6,1
jul/11	4,7	7,6	5,4	7,5	7,1	12,6	3,8	5,8	3,4	6,9	5,4	7,7	3,7	5,9
ago/11	4,6	7,6	5,3	8,3	6,4	11,6	3,6	6,2	3,4	7,1	5,3	7,5	4,0	6,5
set/11	4,7	7,5	5,4	7,5	6,7	11,3	3,9	6,3	3,9	8,0	5,1	7,2	3,9	5,9
out/11	4,5	7,2	4,7	7,5	6,9	12,1	3,5	5,6	4,0	7,8	4,8	6,6	3,6	5,3
nov/11	3,9	6,7	3,8	7,7	6,0	11,1	3,4	5,0	3,6	7,8	4,0	6,0	2,8	4,4
dez/11	3,7	6,0	3,5	6,1	5,6	10,0	3,3	4,3	3,4	6,8	3,9	5,6	2,6	3,7
jan/12	4,3	6,9	4,4	7,2	6,1	10,9	3,8	5,3	4,0	7,5	4,5	6,7	3,0	5,0
fev/12	4,6	7,1	4,3	6,0	6,1	9,7	3,9	5,6	4,3	7,3	5,0	7,4	3,2	5,2
mar/12	5,0	7,7	5,1	7,6	5,9	10,6	4,0	6,3	4,5	7,6	5,4	7,8	4,4	6,1
<b>abr/12</b>	<b>4,6</b>	<b>7,7</b>	<b>4,3</b>	<b>7,2</b>	<b>5,7</b>	<b>11,2</b>	<b>3,7</b>	<b>6,4</b>	<b>4,2</b>	<b>7,4</b>	<b>5,1</b>	<b>8,2</b>	<b>3,9</b>	<b>5,6</b>
mai/12	4,5	7,3	4,9	7,2	5,7	10,5	3,7	6,6	3,7	7,0	5,0	7,6	3,7	5,4
jun/12	4,8	7,1	5,3	7,6	5,7	10,3	3,7	5,4	4,0	6,6	5,5	7,7	3,3	4,8
jul/12	4,4	6,6	5,2	8,0	5,1	8,4	3,6	5,3	3,6	6,8	5,1	6,4	2,5	5,3
ago/12	4,2	6,7	5,6	8,1	4,8	8,2	3,3	5,3	3,5	6,2	4,7	7,1	2,8	4,4
set/12	4,3	6,7	4,6	6,9	5,1	7,5	3,1	4,9	3,2	5,9	5,3	7,9	2,5	4,8
out/12	4,1	6,7	5,5	8,1	5,1	8,9	2,8	5,1	3,2	6,2	4,8	7,1	3,0	5,0
nov/12	4,0	5,9	4,3	7,5	4,7	8,3	3,2	4,7	3,4	4,8	4,6	6,4	2,7	4,3
dez/12	3,9	5,4	5,1	6,2	3,9	7,4	3,2	3,9	3,4	4,7	4,5	6,0	2,5	3,6
jan/13	4,5	6,5	5,4	7,4	4,3	8,4	3,4	5,2	3,4	5,4	5,6	7,3	3,2	4,0
fev/13	4,8	6,4	5,8	7,5	4,1	8,5	3,6	4,9	3,8	5,5	5,9	7,2	3,6	4,3
mar/13	4,6	6,9	5,4	8,5	4,9	9,1	3,9	5,4	3,2	6,5	5,6	7,2	3,2	4,9
<b>abr/13</b>	<b>4,6</b>	<b>7,2</b>	<b>5,0</b>	<b>8,0</b>	<b>5,4</b>	<b>10,1</b>	<b>3,6</b>	<b>4,9</b>	<b>3,4</b>	<b>6,3</b>	<b>5,6</b>	<b>8,1</b>	<b>3,3</b>	<b>4,7</b>
mai/13	4,6	7,2	5,1	7,3	6,0	10,9	3,2	5,6	3,8	6,8	5,2	7,6	3,1	4,8
jun/13	4,8	7,3	5,8	7,4	6,4	11,2	3,3	4,9	3,7	7,0	5,5	7,8	3,8	4,1
jul/13	4,4	7,0	6,2	9,3	6,7	11,8	3,5	5,2	3,6	6,1	4,6	7,1	3,1	4,3
ago/13	4,3	6,4	5,2	7,4	7,1	11,8	3,7	4,9	3,2	5,9	4,7	6,2	2,7	4,3
set/13	4,5	6,5	5,2	6,6	7,0	11,7	4,0	5,1	3,2	5,9	5,1	6,6	2,8	4,0
out/13	4,2	6,3	5,1	7,3	6,6	11,7	3,7	4,6	3,1	5,3	4,7	6,6	2,7	3,3
nov/13	3,8	5,6	5,3	7,8	6,1	10,4	3,4	4,6	3,1	4,5	3,9	5,6	2,4	2,7
dez/13	3,5	5,3	5,5	6,5	6,1	9,4	3,0	4,0	2,4	5,2	3,7	5,2	2,6	2,6
jan/14	4,1	5,6	6,6	8,3	7,0	8,9	3,5	4,2	2,6	4,9	4,4	5,7	2,4	3,1
fev/14	4,2	6,3	5,7	7,2	7,1	10,9	3,4	4,5	2,4	5,6	4,8	6,4	2,7	4,0
mar/14	3,9	6,3	4,5	6,8	6,9	11,8	3,1	4,1	2,3	4,9	4,7	7,0	2,5	3,9
<b>abr/14</b>	<b>3,8</b>	<b>6,1</b>	<b>5,0</b>	<b>7,8</b>	<b>6,2</b>	<b>12,2</b>	<b>3,1</b>	<b>4,2</b>	<b>2,7</b>	<b>4,4</b>	<b>4,3</b>	<b>6,3</b>	<b>2,8</b>	<b>3,6</b>

FONTE: IBGE, Diretoria de Pesquisas, Coordenação de Trabalho e Rendimento, Pesquisa Mensal de Emprego.

O gráfico a seguir mostra a evolução, da taxa de desocupação nos meses de ABRIL, de 2003 a 2014, para o conjunto das seis regiões metropolitanas abrangidas pela pesquisa.



## Evolução do rendimento médio real habitual da população ocupada

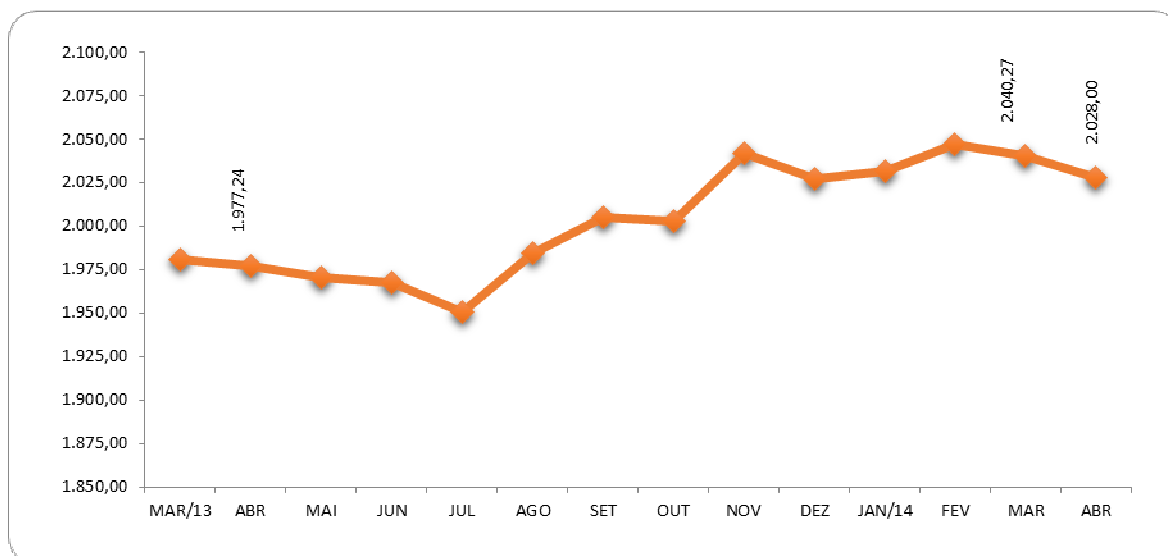
(continua na página seguinte)

Rendimento médio real habitual da população ocupada, por região metropolitana (a preços de abril de 2014)							
Mês/ano	TOTAL	Recife	Salvador	B. Horiz.	R. de Jan.	São Paulo	P. Alegre
jan/04	1.506,68	1.039,95	1.178,43	1.348,52	1.482,82	1.679,44	1.510,59
fev/04	1.512,59	1.003,04	1.173,13	1.343,05	1.477,44	1.722,45	1.439,30
mar/04	1.531,02	990,91	1.185,68	1.353,05	1.548,00	1.714,88	1.467,51
<b>abr/04</b>	<b>1.519,10</b>	<b>1.025,09</b>	<b>1.191,62</b>	<b>1.335,87</b>	<b>1.519,86</b>	<b>1.709,62</b>	<b>1.438,10</b>
mai/04	1.499,25	1.011,57	1.144,45	1.323,03	1.470,80	1.712,47	1.382,69
jun/04	1.516,34	1.094,98	1.171,77	1.331,08	1.470,54	1.718,95	1.450,02
jul/04	1.529,04	1.141,73	1.183,15	1.346,82	1.496,75	1.710,99	1.487,65
ago/04	1.504,25	1.140,01	1.159,95	1.377,46	1.449,61	1.685,27	1.461,98
set/04	1.533,09	1.145,86	1.178,31	1.384,57	1.518,13	1.707,53	1.463,23
out/04	1.510,89	1.119,16	1.159,00	1.354,82	1.508,17	1.681,69	1.426,34
nov/04	1.522,65	1.129,39	1.176,51	1.345,59	1.516,93	1.692,08	1.464,52
dez/04	1.486,59	1.078,70	1.174,93	1.316,69	1.485,07	1.650,25	1.425,63
jan/05	1.525,27	1.039,99	1.138,36	1.365,04	1.551,83	1.703,11	1.424,80
fev/05	1.537,29	1.070,96	1.141,59	1.370,34	1.527,74	1.726,79	1.476,39
mar/05	1.533,35	1.038,66	1.179,45	1.385,40	1.492,50	1.737,48	1.425,54
<b>abr/05</b>	<b>1.510,96</b>	<b>1.092,66</b>	<b>1.151,63</b>	<b>1.389,78</b>	<b>1.491,35</b>	<b>1.687,57</b>	<b>1.394,10</b>
mai/05	1.489,30	1.052,69	1.113,02	1.383,88	1.459,45	1.672,01	1.400,72
jun/05	1.513,39	1.109,73	1.145,10	1.387,05	1.467,20	1.707,32	1.414,32
jul/05	1.550,19	1.155,78	1.173,01	1.410,25	1.507,13	1.750,41	1.430,03
ago/05	1.562,68	1.155,70	1.224,04	1.378,99	1.551,14	1.750,16	1.448,85
set/05	1.558,14	1.225,20	1.264,08	1.390,02	1.533,93	1.728,65	1.456,21
out/05	1.541,55	1.156,48	1.264,07	1.356,97	1.571,77	1.685,81	1.468,55
nov/05	1.552,69	1.119,26	1.277,48	1.353,39	1.576,26	1.725,82	1.424,25
dez/05	1.575,53	1.117,82	1.268,17	1.355,85	1.601,17	1.763,18	1.441,96
jan/06	1.550,19	1.095,33	1.242,59	1.361,32	1.573,27	1.727,49	1.436,78
fev/06	1.573,44	1.073,14	1.216,30	1.388,10	1.538,60	1.798,80	1.462,32
mar/06	1.575,32	1.142,78	1.227,03	1.399,35	1.540,77	1.785,72	1.472,07
<b>abr/06</b>	<b>1.578,65</b>	<b>1.151,53</b>	<b>1.195,75</b>	<b>1.421,13</b>	<b>1.526,15</b>	<b>1.806,46</b>	<b>1.450,03</b>
mai/06	1.601,22	1.194,20	1.192,82	1.457,93	1.536,12	1.836,85	1.474,76
jun/06	1.612,95	1.231,32	1.191,36	1.446,70	1.568,17	1.849,72	1.447,97
jul/06	1.595,90	1.168,06	1.256,34	1.459,81	1.555,54	1.802,38	1.481,50
ago/06	1.609,57	1.174,67	1.281,32	1.469,43	1.580,42	1.809,85	1.495,63
set/06	1.594,13	1.145,19	1.320,11	1.448,11	1.585,44	1.771,80	1.511,70
out/06	1.622,21	1.195,82	1.345,41	1.447,84	1.634,82	1.798,02	1.509,96
nov/06	1.624,99	1.221,03	1.335,28	1.438,30	1.572,91	1.837,15	1.529,37
dez/06	1.641,62	1.172,74	1.312,09	1.448,50	1.620,42	1.860,51	1.507,59
jan/07	1.624,25	1.182,55	1.276,30	1.498,19	1.610,29	1.820,74	1.489,51
fev/07	1.655,09	1.176,81	1.266,62	1.476,83	1.600,45	1.898,33	1.533,24
mar/07	1.654,38	1.157,65	1.269,78	1.425,35	1.667,19	1.871,49	1.546,55
<b>abr/07</b>	<b>1.658,67</b>	<b>1.199,98</b>	<b>1.273,03</b>	<b>1.472,51</b>	<b>1.677,17</b>	<b>1.859,24</b>	<b>1.537,45</b>
mai/07	1.663,88	1.177,96	1.344,11	1.476,68	1.676,25	1.864,89	1.533,35
jun/07	1.655,50	1.180,88	1.278,29	1.480,49	1.706,88	1.832,10	1.542,38
jul/07	1.635,77	1.198,54	1.281,52	1.486,27	1.693,19	1.791,73	1.547,63
ago/07	1.628,23	1.252,07	1.276,86	1.497,10	1.642,69	1.794,35	1.533,61
set/07	1.632,65	1.175,30	1.278,95	1.468,54	1.675,87	1.795,79	1.564,81
out/07	1.641,51	1.212,93	1.277,86	1.503,52	1.644,13	1.821,61	1.554,81
nov/07	1.663,86	1.213,70	1.329,20	1.541,59	1.669,74	1.839,67	1.573,45
dez/07	1.678,45	1.209,46	1.349,74	1.482,63	1.660,59	1.892,89	1.574,15
jan/08	1.678,37	1.204,78	1.333,34	1.471,42	1.647,42	1.905,32	1.581,19
fev/08	1.696,63	1.198,52	1.386,15	1.495,84	1.648,63	1.923,33	1.630,46
mar/08	1.686,97	1.146,74	1.343,26	1.541,75	1.674,54	1.885,84	1.632,97
<b>abr/08</b>	<b>1.703,99</b>	<b>1.234,61</b>	<b>1.301,77</b>	<b>1.516,19</b>	<b>1.765,06</b>	<b>1.882,22</b>	<b>1.608,40</b>
mai/08	1.688,10	1.164,64	1.353,07	1.534,17	1.735,49	1.862,31	1.567,32
jun/08	1.683,52	1.122,75	1.365,87	1.504,69	1.765,30	1.849,98	1.552,91
jul/08	1.685,62	1.144,62	1.367,38	1.541,14	1.774,54	1.841,88	1.534,07
ago/08	1.720,48	1.170,64	1.359,21	1.548,80	1.836,91	1.876,25	1.566,09
set/08	1.736,71	1.179,02	1.436,51	1.600,83	1.810,36	1.897,28	1.581,80
out/08	1.714,94	1.168,69	1.419,52	1.614,12	1.784,17	1.857,34	1.600,08
nov/08	1.729,93	1.185,14	1.435,62	1.589,31	1.784,90	1.900,58	1.571,73
dez/08	1.738,94	1.219,37	1.439,96	1.671,04	1.741,65	1.922,22	1.570,65
jan/09	1.776,96	1.207,68	1.360,01	1.581,92	1.758,07	2.028,66	1.650,72
fev/09	1.774,44	1.163,67	1.372,31	1.619,34	1.788,20	1.995,69	1.666,42
mar/09	1.771,15	1.122,44	1.402,42	1.591,62	1.828,70	1.975,02	1.657,68
<b>abr/09</b>	<b>1.758,30</b>	<b>1.172,04</b>	<b>1.394,24</b>	<b>1.562,34</b>	<b>1.838,06</b>	<b>1.935,76</b>	<b>1.667,69</b>
mai/09	1.739,33	1.126,73	1.418,59	1.628,94	1.771,57	1.922,78	1.630,26

Mês/ano	TOTAL	Recife	Salvador	B. Horiz.	R. de Jan.	São Paulo	P. Alegre
jun/09	1.733,49	1.127,94	1.417,02	1.654,89	1.748,71	1.914,84	1.626,72
jul/09	1.742,63	1.185,37	1.463,34	1.628,29	1.821,50	1.878,48	1.653,89
ago/09	1.759,15	1.176,52	1.435,75	1.653,55	1.842,57	1.902,55	1.661,33
set/09	1.769,47	1.241,19	1.476,63	1.610,47	1.840,31	1.922,92	1.664,15
out/09	1.769,20	1.181,06	1.507,49	1.631,71	1.820,20	1.938,17	1.649,39
nov/09	1.767,71	1.165,22	1.441,12	1.628,23	1.799,99	1.956,96	1.670,40
dez/09	1.751,81	1.121,72	1.422,84	1.600,13	1.787,86	1.946,19	1.663,46
jan/10	1.770,27	1.179,82	1.398,53	1.699,62	1.801,32	1.936,99	1.709,65
fev/10	1.790,71	1.181,01	1.410,27	1.642,88	1.885,16	1.942,96	1.751,56
mar/10	1.797,10	1.237,64	1.393,43	1.677,11	1.882,01	1.955,67	1.713,97
<b>abr/10</b>	<b>1.798,08</b>	<b>1.201,47</b>	<b>1.445,84</b>	<b>1.637,71</b>	<b>1.904,28</b>	<b>1.941,94</b>	<b>1.780,64</b>
mai/10	1.782,08	1.253,88	1.493,41	1.622,95	1.857,73	1.919,52	1.771,87
jun/10	1.791,68	1.296,40	1.476,11	1.682,15	1.862,30	1.919,34	1.777,84
jul/10	1.830,72	1.323,96	1.496,40	1.764,45	1.900,43	1.960,91	1.755,84
ago/10	1.856,18	1.382,50	1.545,65	1.763,31	1.948,31	1.974,16	1.768,12
set/10	1.879,78	1.408,35	1.564,45	1.794,00	2.001,69	1.982,79	1.790,37
out/10	1.884,64	1.448,98	1.604,58	1.763,99	2.033,98	1.975,60	1.765,62
nov/10	1.869,29	1.445,05	1.547,49	1.706,44	2.030,76	1.961,14	1.797,41
dez/10	1.855,50	1.320,82	1.503,45	1.726,96	2.045,35	1.946,73	1.784,55
jan/11	1.864,85	1.419,43	1.492,41	1.742,15	2.012,35	1.952,21	1.848,18
fev/11	1.856,22	1.288,00	1.431,39	1.702,61	2.071,44	1.940,29	1.846,51
mar/11	1.865,90	1.332,35	1.431,48	1.745,43	2.055,62	1.960,91	1.810,95
<b>abr/11</b>	<b>1.832,10</b>	<b>1.277,40</b>	<b>1.475,42</b>	<b>1.733,98</b>	<b>1.987,70</b>	<b>1.921,89</b>	<b>1.822,79</b>
mai/11	1.853,37	1.293,44	1.514,58	1.749,74	2.032,06	1.944,12	1.779,14
jun/11	1.863,35	1.290,94	1.545,21	1.836,80	1.963,57	1.968,07	1.821,95
jul/11	1.904,69	1.344,23	1.638,62	1.839,35	2.017,64	2.001,10	1.856,43
ago/11	1.914,77	1.368,41	1.615,59	1.824,72	2.094,28	1.990,45	1.835,29
set/11	1.880,08	1.295,50	1.639,50	1.793,84	2.028,13	1.969,78	1.776,64
out/11	1.879,76	1.361,92	1.664,09	1.808,82	1.994,86	1.968,97	1.766,36
nov/11	1.882,24	1.415,77	1.667,89	1.798,51	1.995,05	1.965,64	1.779,24
dez/11	1.903,37	1.356,09	1.689,67	1.822,11	2.039,34	1.993,44	1.775,53
jan/12	1.916,01	1.455,31	1.739,84	1.853,71	2.005,77	1.994,78	1.845,90
fev/12	1.938,55	1.374,91	1.698,11	1.821,67	2.080,03	2.045,94	1.802,39
mar/12	1.969,63	1.391,14	1.689,35	1.906,50	2.077,47	2.091,54	1.841,62
<b>abr/12</b>	<b>1.946,31</b>	<b>1.369,41</b>	<b>1.665,34</b>	<b>1.916,21</b>	<b>2.044,43</b>	<b>2.056,89</b>	<b>1.859,33</b>
mai/12	1.943,75	1.424,24	1.555,18	1.924,13	2.039,89	2.067,05	1.836,61
jun/12	1.951,77	1.464,14	1.585,65	1.969,26	2.034,22	2.059,39	1.865,52
jul/12	1.921,88	1.412,87	1.522,87	1.934,33	1.995,94	2.037,71	1.869,62
ago/12	1.958,90	1.486,84	1.546,45	1.922,08	2.016,82	2.104,46	1.862,68
set/12	1.961,45	1.456,97	1.582,26	1.960,79	2.020,48	2.093,60	1.885,49
out/12	1.966,97	1.467,59	1.563,99	1.937,92	2.037,00	2.104,62	1.883,65
nov/12	1.982,52	1.499,17	1.569,09	1.966,57	2.090,42	2.102,81	1.858,07
dez/12	1.963,81	1.463,20	1.613,45	1.945,78	2.078,75	2.067,31	1.856,80
jan/13	1.961,86	1.452,83	1.550,12	1.949,56	2.062,79	2.077,24	1.893,39
fev/13	1.985,42	1.476,59	1.531,48	1.956,01	2.097,32	2.103,74	1.934,81
mar/13	1.980,81	1.485,92	1.508,48	1.921,45	2.081,47	2.122,93	1.906,46
<b>abr/13</b>	<b>1.977,24</b>	<b>1.456,02</b>	<b>1.505,57</b>	<b>1.931,85</b>	<b>2.099,17</b>	<b>2.112,58</b>	<b>1.898,99</b>
mai/13	1.970,61	1.371,97	1.499,29	1.945,11	2.101,67	2.098,65	1.922,42
jun/13	1.967,63	1.417,49	1.513,52	1.867,95	2.107,07	2.086,74	1.983,56
jul/13	1.950,75	1.419,57	1.499,34	1.914,41	2.075,50	2.057,66	1.967,14
ago/13	1.984,47	1.446,85	1.510,90	1.968,42	2.105,98	2.091,16	1.991,52
set/13	2.004,95	1.445,54	1.539,22	1.971,17	2.157,21	2.112,98	1.951,67
out/13	2.002,33	1.431,39	1.477,83	1.944,68	2.130,35	2.135,64	1.988,40
nov/13	2.041,51	1.500,36	1.439,44	1.951,36	2.217,85	2.168,12	2.024,23
dez/13	2.026,89	1.487,90	1.443,50	1.932,18	2.231,52	2.144,30	1.965,51
jan/14	2.031,67	1.504,37	1.429,58	1.980,91	2.213,00	2.136,93	2.040,01
fev/14	2.046,97	1.504,70	1.578,81	1.991,17	2.223,12	2.145,20	2.013,36
mar/14	2.040,27	1.504,78	1.612,97	1.921,79	2.210,81	2.144,72	2.013,69
<b>abr/14</b>	<b>2.028,00</b>	<b>1.503,30</b>	<b>1.573,80</b>	<b>1.939,60</b>	<b>2.192,30</b>	<b>2.139,30</b>	<b>1.975,90</b>

FONTE: IBGE, Diretoria de Pesquisas, Coordenação de Trabalho e Rendimento, Pesquisa Mensal de Emprego.

O gráfico a seguir mostra a evolução, de MARÇO de 2013 a ABRIL de 2014, do rendimento médio real habitual da população ocupada, para o total das seis regiões metropolitanas abrangidas pela pesquisa



FONTE: IBGE, Diretoria de Pesquisas, Coordenação de Trabalho e Rendimento, Pesquisa Mensal de Emprego.

**A tabela a seguir mostra as variações do rendimento médio real habitual da população ocupada, segundo as posições na ocupação, a preços de abril de 2014, para as seis regiões**

Rendimento médio real habitualmente recebido					
Categorias de posição na ocupação	abril de 2013	março de 2014	abril de 2014	variação mensal	variação anual
Empregados com carteira de trabalho assinada no setor privado	1.805,99	1.859,05	1.844,50	-0,8	2,1
Empregados sem carteira de trabalho assinada no setor privado	1.475,92	1.407,83	1.428,40	1,5	-3,2
Militares e Funcionários Públicos	3.337,76	3.454,24	3.347,40	-3,1	0,3
Pessoas que trabalharam por conta própria	1.730,51	1.781,83	1.749,20	-1,8	1,1

FONTE: IBGE, Diretoria de Pesquisas, Coordenação de Trabalho e Rendimento, Pesquisa Mensal de Emprego.

**A tabela a seguir mostra as variações do rendimento médio real habitual da população ocupada, por grupamentos de atividade, a preços de abril de 2014, para as seis regiões**

Rendimento médio real habitualmente recebido					
Grupamentos de atividade	abril de 2013	março de 2014	abril de 2014	variação mensal	variação anual
População Ocupada	1.977,24	2.040,27	2.028,00	-0,6	2,6
Indústria extrativa, de transformação e distribuição de eletricidade, gás e água	2.089,99	2.072,28	2.068,10	-0,2	-1,0
Construção	1.681,89	1.823,21	1.864,30	2,3	10,8
Comércio, reparação de veículos automotores e de objetos pessoais e domésticos e comércio a varejo de combustíveis	1.563,40	1.658,21	1.662,00	0,2	6,3
Serviços prestados à empresa, aluguéis, atividades imobiliárias e intermediação financeira	2.513,06	2.561,86	2.550,20	-0,5	1,5
Educação, saúde, serviços sociais, administração pública, defesa e seguridade social	2.650,02	2.746,09	2.679,50	-2,4	1,1
Serviços domésticos	826,40	869,22	864,60	-0,5	4,6
Outros serviços (alojamento, transporte, limpeza urbana e serviços pessoais)	1.723,82	1.746,60	1.741,30	-0,3	1,0

FONTE: IBGE, Diretoria de Pesquisas, Coordenação de Trabalho e Rendimento, Pesquisa Mensal de Emprego.

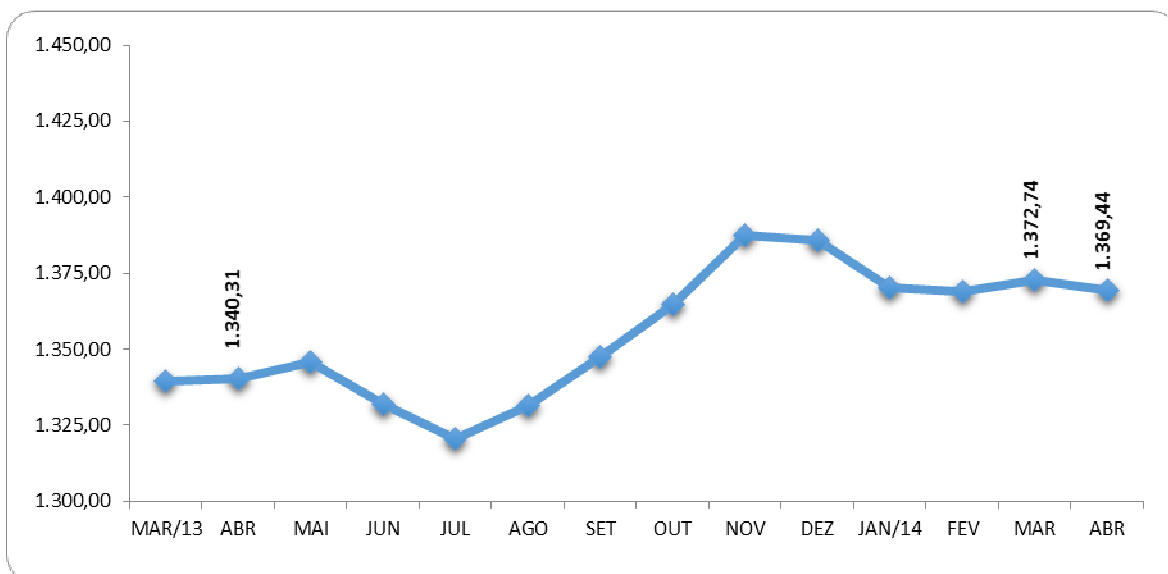


**A tabela a seguir mostra as variações do rendimento médio real domiciliar *per capita* a preços de abril de 2014 (em reais)**

Rendimento médio real domiciliar <i>per capita</i>					
Regiões Metropolitanas	abril de 2013	março de 2014	abril de 2014	variação mensal	variação anual
Total	1.340,31	1.372,74	1.369,44	-0,2	2,2
Recife	861,27	870,25	885,09	1,7	2,8
Salvador	987,81	1.023,10	1.008,44	-1,4	2,1
Belo Horizonte	1.306,48	1.288,15	1.286,85	-0,1	-1,5
Rio de Janeiro	1.421,02	1.500,30	1.476,86	-1,6	3,9
São Paulo	1.462,06	1.472,92	1.480,80	0,5	1,3
Porto Alegre	1.313,00	1.371,06	1.372,36	0,1	4,5

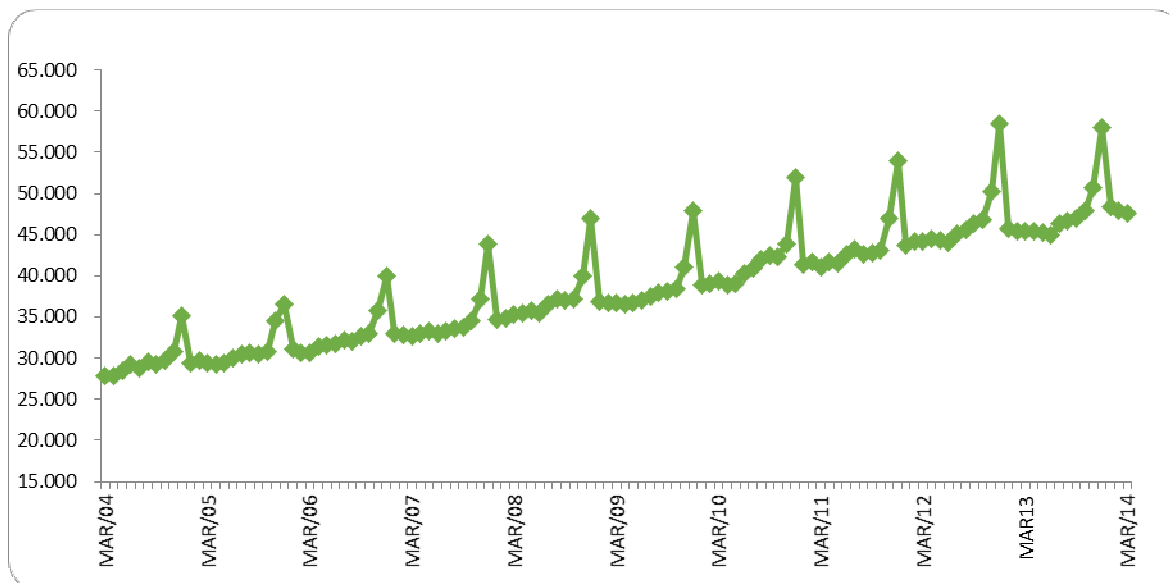
FONTE: IBGE, Diretoria de Pesquisas, Coordenação de Trabalho e Rendimento, Pesquisa Mensal de Emprego.

O gráfico a seguir mostra a evolução, de de MARÇO de 2013 a ABRIL de 2014, do **rendimento médio real domiciliar per capita**, para o total das seis regiões metropolitanas abrangidas pela pesquisa (em reais)



FONTE: IBGE, Diretoria de Pesquisas, Coordenação de Trabalho e Rendimento, Pesquisa Mensal de Emprego.

O gráfico a seguir mostra a evolução, de MARÇO de 2004 a MARÇO de 2014, da massa de rendimento real **efetivo** da população ocupada, para o total das seis regiões metropolitanas abrangidas pela pesquisa (em milhões)



FONTE: IBGE, Diretoria de Pesquisas, Coordenação de Trabalho e Rendimento, Pesquisa Mensal de Emprego.

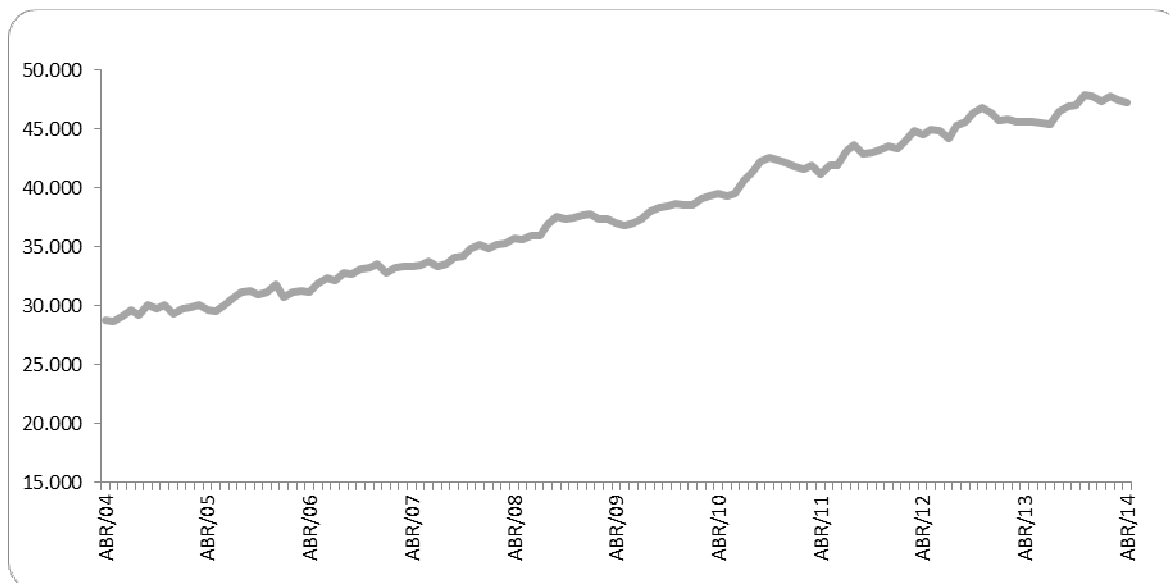
**Massa de rendimento médio real habitual da população ocupada, por região metropolitana em milhões (a preços de abril de 2014)**

Mês/Ano	TOTAL	Recife	Salvador	B. Horiz.	R. de Jan.	São Paulo	P. Alegre
jan/03	29.655	1.427	1.822	2.669	7.169	14.151	2.252
fev/03	29.504	1.470	1.680	2.597	7.446	13.844	2.296
mar/03	29.129	1.472	1.605	2.632	7.471	13.481	2.324
<b>abr/03</b>	<b>28.768</b>	<b>1.362</b>	<b>1.579</b>	<b>2.616</b>	<b>7.122</b>	<b>13.650</b>	<b>2.310</b>
mai/03	28.341	1.397	1.494	2.610	7.453	13.027	2.285
jun/03	28.524	1.450	1.544	2.668	7.341	13.173	2.268
jul/03	28.164	1.458	1.540	2.504	7.293	12.977	2.305
ago/03	28.795	1.424	1.703	2.544	7.407	13.232	2.390
set/03	28.451	1.421	1.619	2.640	7.353	12.957	2.378
out/03	28.318	1.366	1.546	2.706	7.277	12.957	2.383
nov/03	28.576	1.354	1.602	2.691	7.199	13.233	2.406
dez/03	28.658	1.354	1.650	2.621	7.193	13.312	2.433
jan/04	28.223	1.307	1.604	2.598	7.038	13.141	2.454
fev/04	28.301	1.253	1.588	2.625	7.122	13.367	2.273
mar/04	28.856	1.235	1.587	2.684	7.554	13.380	2.355
<b>abr/04</b>	<b>28.752</b>	<b>1.298</b>	<b>1.602</b>	<b>2.682</b>	<b>7.413</b>	<b>13.380</b>	<b>2.318</b>
mai/04	28.619	1.300	1.567	2.659	7.160	13.610	2.245
jun/04	29.082	1.389	1.614	2.693	7.210	13.707	2.382
jul/04	29.604	1.461	1.666	2.755	7.377	13.802	2.445
ago/04	29.220	1.450	1.648	2.866	7.228	13.539	2.396
set/04	30.117	1.494	1.703	2.906	7.626	13.835	2.456
out/04	29.767	1.463	1.708	2.836	7.488	13.749	2.415
nov/04	30.133	1.478	1.727	2.832	7.527	13.987	2.471
dez/04	29.368	1.423	1.719	2.737	7.314	13.646	2.433
jan/05	29.755	1.343	1.665	2.735	7.753	13.809	2.358
fev/05	29.870	1.362	1.648	2.770	7.620	13.963	2.408
mar/05	30.078	1.327	1.703	2.805	7.510	14.266	2.339
<b>abr/05</b>	<b>29.652</b>	<b>1.399</b>	<b>1.653</b>	<b>2.837</b>	<b>7.425</b>	<b>13.909</b>	<b>2.310</b>
mai/05	29.497	1.388	1.629	2.905	7.184	13.883	2.397
jun/05	30.057	1.457	1.688	2.901	7.268	14.233	2.396
jul/05	30.631	1.509	1.745	2.893	7.416	14.540	2.425
ago/05	31.130	1.518	1.827	2.867	7.693	14.668	2.460
set/05	31.258	1.596	1.905	2.991	7.714	14.475	2.486
out/05	30.948	1.522	1.905	2.882	7.890	14.159	2.515
nov/05	31.181	1.462	1.940	2.909	7.954	14.392	2.464
dez/05	31.797	1.488	1.942	2.935	8.065	14.812	2.497
jan/06	30.763	1.419	1.883	2.869	7.794	14.342	2.411
fev/06	31.165	1.398	1.838	2.927	7.615	14.897	2.438
mar/06	31.264	1.488	1.844	2.999	7.630	14.783	2.479
<b>abr/06</b>	<b>31.201</b>	<b>1.512</b>	<b>1.765</b>	<b>3.047</b>	<b>7.571</b>	<b>14.857</b>	<b>2.414</b>
mai/06	31.911	1.619	1.762	3.254	7.640	15.091	2.511
jun/06	32.382	1.651	1.815	3.236	7.786	15.361	2.505
jul/06	32.119	1.542	1.922	3.276	7.743	15.075	2.531
ago/06	32.762	1.624	1.961	3.333	7.983	15.232	2.599
set/06	32.635	1.579	2.059	3.302	8.061	14.979	2.627
out/06	33.167	1.640	2.103	3.301	8.262	15.258	2.575
nov/06	33.267	1.708	2.125	3.255	7.878	15.637	2.628
dez/06	33.605	1.633	2.109	3.287	8.179	15.759	2.581
jan/07	32.775	1.616	2.019	3.328	8.033	15.246	2.480
fev/07	33.228	1.578	1.963	3.293	7.929	15.869	2.544
mar/07	33.362	1.545	1.975	3.213	8.286	15.704	2.596
<b>abr/07</b>	<b>33.364</b>	<b>1.620</b>	<b>1.968</b>	<b>3.344</b>	<b>8.276</b>	<b>15.497</b>	<b>2.617</b>
mai/07	33.424	1.582	2.127	3.323	8.301	15.441	2.607
jun/07	33.738	1.573	2.035	3.370	8.516	15.532	2.667
jul/07	33.393	1.612	2.072	3.452	8.481	15.038	2.705
ago/07	33.558	1.679	2.068	3.512	8.288	15.266	2.710
set/07	34.081	1.599	2.101	3.465	8.553	15.556	2.774
out/07	34.248	1.611	2.059	3.541	8.404	15.855	2.743
nov/07	34.898	1.648	2.209	3.687	8.489	16.005	2.823
dez/07	35.144	1.643	2.215	3.513	8.365	16.565	2.812
jan/08	34.877	1.636	2.181	3.438	8.293	16.463	2.841
fev/08	35.158	1.580	2.234	3.491	8.260	16.678	2.901
mar/08	35.305	1.539	2.132	3.594	8.515	16.632	2.882
<b>abr/08</b>	<b>35.764</b>	<b>1.626</b>	<b>2.086</b>	<b>3.633</b>	<b>9.059</b>	<b>16.520</b>	<b>2.847</b>
mai/08	35.630	1.529	2.135	3.627	8.951	16.531	2.860
jun/08	35.941	1.512	2.159	3.579	9.173	16.701	2.823
jul/08	35.918	1.556	2.162	3.679	9.253	16.450	2.817

Mês/Ano	TOTAL	Recife	Salvador	B. Horiz.	R. de Jan.	São Paulo	P. Alegre
ago/08	36.922	1.595	2.166	3.766	9.610	16.900	2.877
set/08	37.530	1.654	2.319	3.896	9.460	17.270	2.906
out/08	37.324	1.626	2.315	3.956	9.383	17.068	2.949
nov/08	37.492	1.626	2.370	3.907	9.367	17.282	2.922
dez/08	37.669	1.735	2.376	4.036	9.057	17.517	2.933
jan/09	37.780	1.683	2.260	3.707	9.048	18.114	2.961
fev/09	37.348	1.598	2.262	3.773	9.100	17.721	2.893
mar/09	37.357	1.537	2.315	3.730	9.197	17.659	2.910
<b>abr/09</b>	<b>37.089</b>	<b>1.564</b>	<b>2.270</b>	<b>3.702</b>	<b>9.315</b>	<b>17.281</b>	<b>2.940</b>
mai/09	36.838	1.531	2.316	3.893	8.993	17.230	2.866
jun/09	37.031	1.538	2.317	3.975	9.033	17.254	2.900
jul/09	37.405	1.621	2.402	3.985	9.410	16.972	2.991
ago/09	38.037	1.591	2.393	4.012	9.629	17.334	3.052
set/09	38.384	1.690	2.533	3.961	9.556	17.550	3.065
out/09	38.476	1.643	2.610	4.035	9.380	17.698	3.073
nov/09	38.629	1.633	2.476	4.082	9.416	17.896	3.095
dez/09	38.543	1.613	2.440	4.020	9.319	18.038	3.084
jan/10	38.581	1.649	2.379	4.165	9.523	17.704	3.112
fev/10	39.081	1.677	2.425	4.002	10.064	17.699	3.177
mar/10	39.300	1.777	2.414	4.193	9.886	17.881	3.114
<b>abr/10</b>	<b>39.521</b>	<b>1.767</b>	<b>2.545</b>	<b>4.089</b>	<b>9.929</b>	<b>17.937</b>	<b>3.221</b>
mai/10	39.291	1.846	2.626	4.089	9.750	17.713	3.234
jun/10	39.501	1.920	2.567	4.244	9.777	17.668	3.296
jul/10	40.674	1.901	2.619	4.533	10.040	18.249	3.299
ago/10	41.396	2.029	2.705	4.580	10.335	18.356	3.349
set/10	42.269	2.174	2.783	4.644	10.558	18.650	3.414
out/10	42.620	2.228	2.893	4.554	10.627	18.813	3.455
nov/10	42.344	2.232	2.776	4.370	10.766	18.639	3.517
dez/10	42.153	2.038	2.721	4.465	10.975	18.417	3.501
jan/11	41.830	2.117	2.624	4.402	10.871	18.210	3.569
fev/11	41.601	1.898	2.485	4.331	11.265	18.095	3.496
mar/11	41.938	2.013	2.454	4.494	11.075	18.392	3.470
<b>abr/11</b>	<b>41.213</b>	<b>1.948</b>	<b>2.575</b>	<b>4.466</b>	<b>10.546</b>	<b>18.130</b>	<b>3.496</b>
mai/11	41.891	2.008	2.603	4.598	10.825	18.393	3.424
jun/11	41.966	1.984	2.702	4.816	10.303	18.602	3.502
jul/11	43.109	2.040	2.958	4.844	10.617	19.043	3.549
ago/11	43.700	2.080	2.893	4.800	11.327	19.030	3.526
set/11	42.858	1.926	2.965	4.716	10.981	18.812	3.406
out/11	42.993	2.007	2.934	4.761	11.001	18.843	3.393
nov/11	43.272	2.076	2.941	4.764	11.070	18.868	3.503
dez/11	43.566	2.026	2.979	4.773	11.215	19.020	3.508
jan/12	43.328	2.141	3.007	4.861	10.921	18.760	3.594
fev/12	44.020	2.053	2.978	4.765	11.352	19.339	3.491
mar/12	44.881	2.080	3.016	5.047	11.389	19.722	3.587
<b>abr/12</b>	<b>44.493</b>	<b>2.133</b>	<b>2.927</b>	<b>5.101</b>	<b>11.161</b>	<b>19.473</b>	<b>3.656</b>
mai/12	45.020	2.253	2.744	5.199	11.204	19.969	3.611
jun/12	44.877	2.363	2.731	5.213	11.082	19.881	3.574
jul/12	44.230	2.230	2.687	5.131	10.954	19.723	3.475
ago/12	45.254	2.318	2.796	5.102	11.209	20.248	3.550
set/12	45.657	2.298	2.927	5.308	11.344	20.109	3.646
out/12	46.386	2.329	2.924	5.272	11.537	20.619	3.683
nov/12	46.866	2.410	2.896	5.327	11.848	20.681	3.685
dez/12	46.396	2.345	2.968	5.256	11.720	20.467	3.625
jan/13	45.754	2.315	2.791	5.147	11.517	20.284	3.684
fev/13	45.873	2.270	2.779	5.115	11.573	20.382	3.752
mar/13	45.580	2.332	2.724	4.969	11.538	20.285	3.732
<b>abr/13</b>	<b>45.582</b>	<b>2.292</b>	<b>2.792</b>	<b>5.050</b>	<b>11.623</b>	<b>20.123</b>	<b>3.705</b>
mai/13	45.675	2.100	2.806	5.057	11.725	20.217	3.780
jun/13	45.568	2.152	2.874	4.814	11.802	20.048	3.881
jul/13	45.433	2.184	2.811	4.961	11.630	19.977	3.873
ago/13	46.488	2.187	2.819	5.063	12.053	20.405	3.967
set/13	46.923	2.226	2.852	5.088	12.348	20.557	3.856
out/13	47.032	2.215	2.743	5.102	12.171	20.842	3.956
nov/13	47.952	2.368	2.658	5.210	12.513	21.189	4.011
dez/13	47.751	2.375	2.687	5.084	12.716	21.071	3.822
jan/14	47.339	2.303	2.641	5.160	12.418	20.874	3.957
fev/14	47.817	2.411	2.912	5.161	12.451	20.998	3.885
mar/14	47.479	2.409	2.936	4.972	12.446	20.833	3.875
<b>abr/14</b>	<b>47.218</b>	<b>2.383</b>	<b>2.894</b>	<b>5.017</b>	<b>12.296</b>	<b>20.787</b>	<b>3.841</b>

FONTE: IBGE, Diretoria de Pesquisas, Coordenação de Trabalho e Rendimento, Pesquisa Mensal de Emprego.

O gráfico a seguir mostra a evolução, de ABRIL de 2004 a ABRIL de 2014, da massa de rendimento real **habitual** da população ocupada, para o total das seis regiões metropolitanas abrangidas pela pesquisa (em milhões)



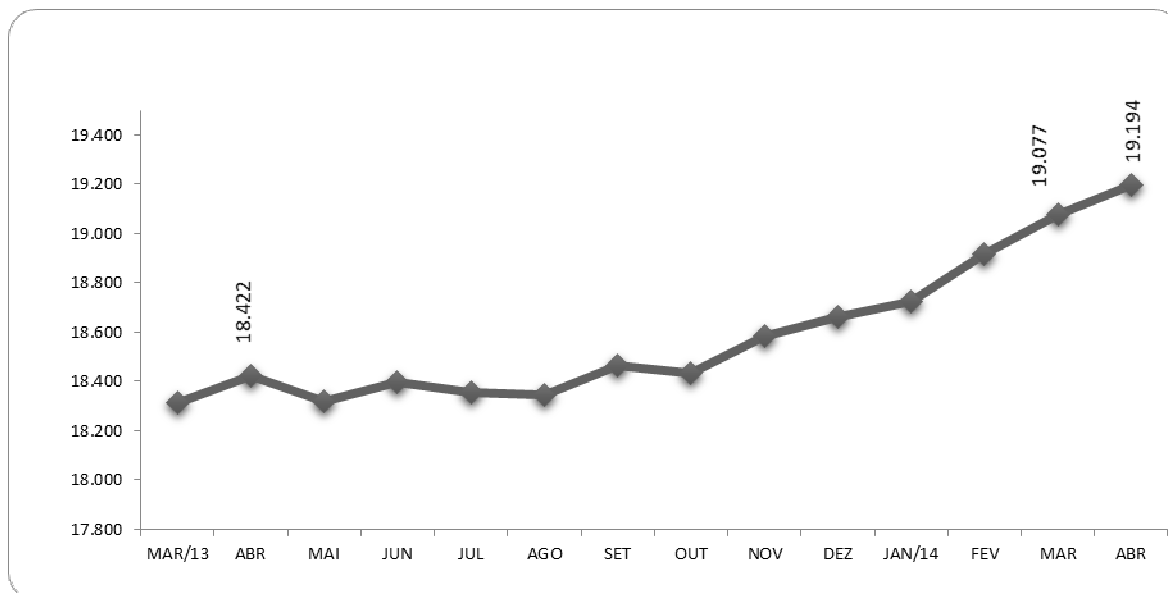
FONTE: IBGE, Diretoria de Pesquisas, Coordenação de Trabalho e Rendimento, Pesquisa Mensal de Emprego.

## Indicadores de distribuição da população não economicamente ativa, por região metropolitana, segundo algumas características em abril de 2014

População não economicamente ativa (%)	Total das seis áreas	Recife	Salvador	Belo Horizonte	Rio de Janeiro	São Paulo	Porto Alegre
<b>Sexo:</b>							
Masculino	36,1	35,4	37,1	38,3	34,5	36,2	37,4
Feminino	63,9	64,6	62,9	61,7	65,5	63,8	62,6
<b>Faixa etária:</b>							
10 a 14 anos	16,1	15,8	17,1	18,4	14,0	16,7	16,9
15 a 17 anos	9,7	9,6	9,8	11,1	10,0	9,1	9,3
18 a 24 anos	9,5	10,9	11,6	10,3	11,4	7,5	8,1
25 a 49 anos	18,0	23,0	19,8	18,8	17,1	17,1	16,5
50 anos ou mais	46,8	40,8	41,7	41,4	47,6	49,6	49,3
<b>Anos de estudo:</b>							
Sem instrução e menos de 1 ano	5,5	7,2	6,0	5,5	4,9	5,6	4,5
1 a 3 anos	7,8	9,1	9,3	9,2	7,3	6,8	10,0
4 a 7 anos	35,8	32,7	29,9	37,9	32,2	38,9	39,1
8 a 10 anos	19,9	18,9	19,1	19,2	21,0	19,7	19,5
11 anos ou mais	30,9	31,6	35,7	28,1	34,5	28,9	26,8
<b>Por disponibilidade:</b>							
Que não gostaria de trabalhar	90,5	81,6	82,6	88,4	94,2	92,0	92,1
Que gostaria e estava disponível	7,3	15,4	15,7	9,0	4,1	5,7	5,8
Que gostaria e não estava disponível	2,2	3,0	1,7	2,6	1,7	2,3	2,1
Marg. ligada à população econom. ativa	2,8	5,4	4,4	3,6	1,8	2,3	2,7

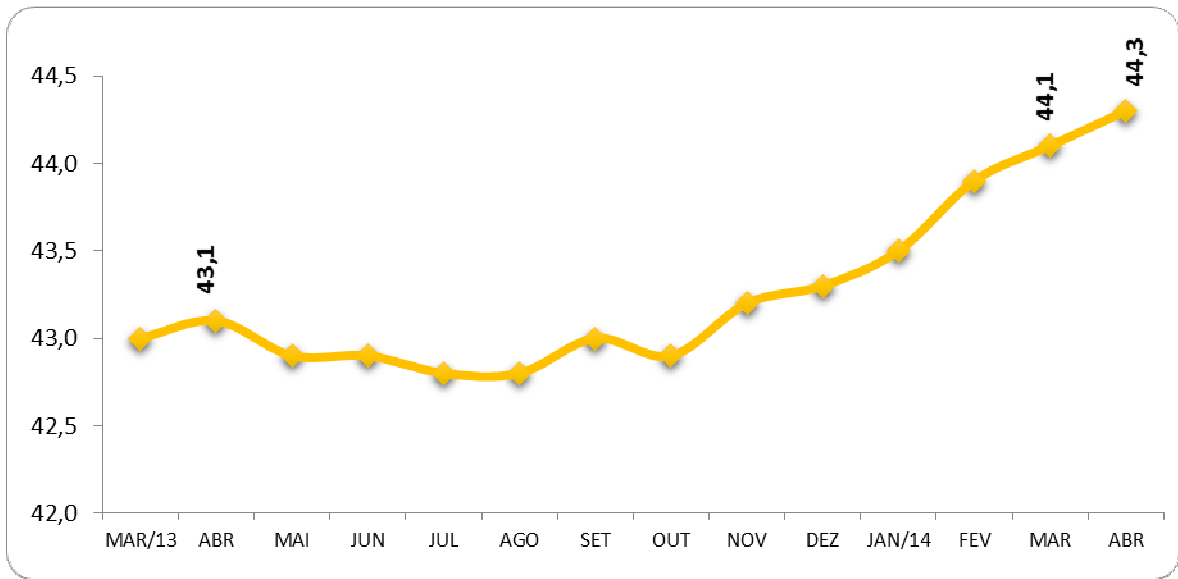
FONTE: IBGE, Diretoria de Pesquisas, Coordenação de Trabalho e Rendimento, Pesquisa Mensal de Emprego.

O gráfico a seguir mostra a evolução, de MARÇO de 2013 a ABRIL de 2014, da população não economicamente ativa, para o total das seis regiões metropolitanas abrangidas pela pesquisa (em mil pessoas)



FONTE: IBGE, Diretoria de Pesquisas, Coordenação de Trabalho e Rendimento, Pesquisa Mensal de Emprego.

O gráfico a seguir mostra a evolução, de MARÇO de 2013 a ABRIL de 2014, da taxa de inatividade, para o total das seis regiões metropolitanas abrangidas pela pesquisa





## Distribuição da população ocupada segundo as categorias de posição na ocupação

Mês e ano	Empregados							Conta Própria	Empregador	Não Remunerado de Conta Própria ou Empregador
	Total	Setor Privado		Setor Público		Trabalhador Doméstico				
		Com Carteira	Sem Cart. + Não remun. Empregado	Militar ou Funcionários Públicos	Com cart. + Sem cart.	Com carteira	Sem carteira			
jan/05	74,3	39,7	16,3	7,3	3,1	2,9	5,1	19,8	5,2	0,7
fev/05	74,5	40,4	15,7	7,2	3,2	2,8	5,2	19,4	5,3	0,8
mar/05	74,4	40,3	15,5	7,4	3,1	2,9	5,1	19,6	5,2	0,8
<b>abr/05</b>	<b>74,9</b>	<b>40,3</b>	<b>15,8</b>	<b>7,4</b>	<b>3,1</b>	<b>3,0</b>	<b>5,2</b>	<b>19,0</b>	<b>5,3</b>	<b>0,8</b>
mai/05	75,1	40,5	15,7	7,3	3,1	3,0	5,4	19,0	5,2	0,7
jun/05	74,8	40,4	15,6	7,1	3,4	3,0	5,4	19,2	5,2	0,7
jul/05	74,9	40,2	15,6	7,3	3,2	3,0	5,6	19,2	5,0	0,9
ago/05	74,6	40,0	15,6	7,2	3,5	2,9	5,4	19,4	5,1	0,9
set/05	74,5	40,2	15,4	7,3	3,4	2,9	5,3	19,6	5,1	0,8
out/05	74,6	40,1	15,8	7,5	3,2	2,8	5,3	19,5	5,1	0,8
nov/05	74,8	40,3	15,7	7,5	3,1	2,9	5,2	19,4	5,0	0,8
dez/05	74,8	40,9	15,4	7,2	3,3	2,9	5,2	19,3	5,1	0,7
jan/06	75,3	41,1	15,2	7,5	3,2	2,8	5,4	18,8	5,1	0,8
fev/06	75,2	41,4	14,8	7,6	3,1	2,8	5,4	19,1	4,9	0,8
mar/06	75,0	41,3	14,5	7,8	3,3	2,9	5,3	19,0	5,2	0,8
<b>abr/06</b>	<b>75,5</b>	<b>41,8</b>	<b>14,6</b>	<b>7,6</b>	<b>3,4</b>	<b>2,8</b>	<b>5,3</b>	<b>18,8</b>	<b>4,9</b>	<b>0,7</b>
mai/06	75,1	41,7	14,5	7,3	3,4	2,8	5,3	19,1	5,1	0,8
jun/06	74,9	41,2	14,7	7,3	3,5	2,9	5,4	19,2	5,1	0,8
jul/06	75,5	41,4	14,9	7,2	3,6	3,0	5,4	19,1	4,8	0,6
ago/06	75,4	41,2	14,9	7,3	3,5	2,9	5,5	18,8	4,9	0,8
set/06	75,4	41,2	15,2	7,2	3,5	2,8	5,6	19,0	4,8	0,8
out/06	75,2	41,5	14,9	7,2	3,3	2,9	5,3	19,3	4,8	0,7
nov/06	74,9	41,5	14,8	7,3	3,2	3,0	5,2	19,5	4,9	0,8
dez/06	74,5	41,6	14,4	7,1	3,2	2,8	5,3	19,8	4,9	0,8
jan/07	74,9	41,7	14,4	7,5	3,1	2,9	5,2	19,6	4,8	0,8
fev/07	75,2	42,0	14,0	7,7	3,2	2,8	5,5	19,4	4,7	0,7
mar/07	75,0	41,8	14,0	7,5	3,3	2,8	5,6	19,5	4,7	0,8
<b>abr/07</b>	<b>75,3</b>	<b>42,1</b>	<b>14,3</b>	<b>7,3</b>	<b>3,3</b>	<b>2,9</b>	<b>5,4</b>	<b>19,1</b>	<b>4,8</b>	<b>0,7</b>
mai/07	75,3	42,2	14,0	7,4	3,2	3,0	5,5	19,4	4,6	0,7
jun/07	74,9	41,9	14,0	7,4	3,2	3,0	5,4	19,7	4,8	0,7
jul/07	75,2	42,3	13,8	7,3	3,4	3,0	5,4	19,4	4,7	0,7
ago/07	75,3	42,9	13,6	7,2	3,4	2,9	5,3	19,0	5,1	0,7
set/07	75,3	42,8	13,9	7,1	3,3	3,0	5,2	19,3	4,8	0,6
out/07	75,5	43,0	13,9	7,3	3,2	2,9	5,2	19,2	4,7	0,6
nov/07	75,3	43,4	13,7	7,2	3,1	2,9	5,0	19,3	4,8	0,6
dez/07	75,2	43,2	13,9	7,2	3,0	2,8	5,1	19,4	4,7	0,7
jan/08	75,4	43,8	13,5	7,3	3,0	2,8	5,0	19,3	4,6	0,7
fev/08	75,4	44,0	13,1	7,6	3,1	2,8	4,9	19,1	4,8	0,7
mar/08	75,5	43,9	13,3	7,7	3,0	2,9	4,8	19,2	4,6	0,7
<b>abr/08</b>	<b>75,9</b>	<b>44,3</b>	<b>13,1</b>	<b>7,5</b>	<b>3,1</b>	<b>2,9</b>	<b>5,0</b>	<b>18,7</b>	<b>4,8</b>	<b>0,7</b>
mai/08	76,0	44,2	13,2	7,5	3,1	2,9	5,1	18,7	4,6	0,7
jun/08	75,8	43,9	13,4	7,5	3,1	3,0	4,9	18,9	4,7	0,7
jul/08	76,1	43,8	13,8	7,4	3,1	3,0	4,9	18,5	4,7	0,7
ago/08	76,1	43,7	13,9	7,7	3,0	2,9	4,9	18,9	4,5	0,6
set/08	76,1	43,9	13,8	7,6	3,1	2,8	5,0	18,6	4,6	0,6
out/08	76,2	44,4	13,5	7,7	3,1	2,8	4,8	18,5	4,6	0,6
nov/08	76,1	44,4	13,4	7,7	2,9	2,7	4,8	18,8	4,6	0,6
dez/08	76,0	44,7	13,2	7,6	3,1	2,7	4,6	18,7	4,7	0,6
jan/09	76,1	44,9	12,8	7,9	2,9	2,9	4,7	18,6	4,7	0,7
fev/09	75,9	44,8	12,7	7,6	3,1	2,9	4,8	18,9	4,6	0,6
mar/09	75,9	44,5	12,5	7,9	3,1	3,0	4,8	18,8	4,6	0,7
<b>abr/09</b>	<b>76,1</b>	<b>45,0</b>	<b>12,5</b>	<b>7,6</b>	<b>3,1</b>	<b>2,9</b>	<b>5,0</b>	<b>18,6</b>	<b>4,7</b>	<b>0,6</b>
mai/09	76,3	44,9	12,6	7,5	3,4	2,9	4,9	18,5	4,6	0,6
jun/09	76,2	44,8	12,9	7,7	3,2	2,9	4,8	18,5	4,6	0,6
jul/09	76,3	45,1	12,6	7,5	3,2	2,9	4,9	18,7	4,4	0,6
ago/09	76,1	44,5	12,6	8,0	3,2	2,8	5,0	18,8	4,5	0,6
set/09	75,9	44,2	12,8	7,8	3,3	2,8	5,0	18,8	4,6	0,7
out/09	75,7	44,3	12,5	7,6	3,3	2,8	5,0	19,2	4,5	0,6
nov/09	75,8	44,5	12,8	7,5	3,3	2,8	4,8	19,1	4,5	0,6
dez/09	75,9	44,7	12,8	7,4	3,2	2,8	5,0	19,1	4,5	0,6

Mês e ano	Empregados								Conta Própria	Empregador	Não Remunerado de Conta Própria ou Empregador
	Total	Setor Privado		Setor Público		Trabalhador Doméstico					
		Com Carteira	Sem Cart. + Não Remunerado Empregado	Militar ou Funcionários Públicos	Com cart. + Sem cart.	Com carteira	Sem carteira				
jan/10	76,1	45,5	12,3	7,4	3,1	2,9	5,0	18,9	4,3	0,6	
fev/10	76,3	46,0	12,1	7,5	3,0	2,8	4,8	18,6	4,5	0,5	
mar/10	76,3	46,0	12,2	7,3	3,2	2,9	4,7	18,6	4,5	0,6	
<b>abr/10</b>	<b>76,6</b>	<b>46,4</b>	<b>12,1</b>	<b>7,4</b>	<b>3,2</b>	<b>2,8</b>	<b>4,7</b>	<b>18,3</b>	<b>4,5</b>	<b>0,5</b>	
mai/10	76,5	46,3	12,2	7,3	3,4	2,8	4,6	18,4	4,5	0,5	
jun/10	76,7	46,4	12,2	7,4	3,4	2,7	4,6	18,1	4,7	0,5	
jul/10	76,6	46,3	12,3	7,6	3,2	2,7	4,5	18,4	4,5	0,5	
ago/10	76,6	46,2	12,2	7,6	3,5	2,7	4,4	18,4	4,5	0,5	
set/10	76,9	46,4	12,2	7,8	3,3	2,7	4,4	18,1	4,5	0,5	
out/10	76,7	46,3	12,0	7,9	3,4	2,6	4,6	18,3	4,5	0,5	
nov/10	76,5	46,7	11,5	7,8	3,4	2,6	4,4	18,6	4,5	0,5	
dez/10	76,9	47,0	11,7	7,7	3,2	2,7	4,5	18,1	4,5	0,6	
jan/11	77,2	47,4	11,8	7,8	3,1	2,6	4,4	18,2	4,2	0,4	
fev/11	77,0	48,1	11,3	7,5	3,1	2,7	4,2	18,3	4,3	0,4	
mar/11	77,5	48,2	11,4	7,5	3,2	2,9	4,3	17,9	4,1	0,5	
<b>abr/11</b>	<b>77,5</b>	<b>48,4</b>	<b>11,5</b>	<b>7,3</b>	<b>3,3</b>	<b>2,7</b>	<b>4,3</b>	<b>18,0</b>	<b>4,1</b>	<b>0,5</b>	
mai/11	77,2	48,2	11,5	7,3	3,3	2,7	4,2	18,1	4,3	0,5	
jun/11	77,4	48,2	11,2	7,5	3,4	2,7	4,3	17,8	4,4	0,4	
jul/11	77,4	48,6	11,2	7,6	3,2	2,6	4,1	17,7	4,5	0,4	
ago/11	77,2	48,6	10,9	7,5	3,4	2,6	4,2	17,8	4,5	0,4	
set/11	77,5	48,7	10,9	7,8	3,3	2,6	4,2	17,5	4,5	0,4	
out/11	77,5	49,0	10,7	7,7	3,2	2,6	4,2	17,8	4,3	0,4	
nov/11	77,3	48,9	10,6	7,5	3,4	2,7	4,1	18,0	4,3	0,4	
dez/11	77,3	49,2	10,7	7,6	3,0	2,5	4,2	17,9	4,4	0,4	
jan/12	77,3	49,5	10,6	7,8	2,9	2,5	4,1	18,1	4,2	0,4	
fev/12	77,3	49,7	10,3	7,7	2,8	2,6	4,1	17,9	4,4	0,4	
mar/12	77,2	49,2	10,7	7,9	2,8	2,6	4,0	18,0	4,5	0,3	
<b>abr/12</b>	<b>77,2</b>	<b>48,9</b>	<b>10,5</b>	<b>7,9</b>	<b>3,1</b>	<b>2,6</b>	<b>4,1</b>	<b>18,0</b>	<b>4,4</b>	<b>0,3</b>	
mai/12	77,2	48,9	10,4	8,0	3,0	2,7	4,1	17,9	4,5	0,4	
jun/12	77,3	48,7	10,8	7,9	3,2	2,7	4,0	17,7	4,7	0,4	
jul/12	77,4	49,2	10,5	7,8	3,2	2,7	4,0	17,8	4,4	0,3	
ago/12	77,6	49,5	10,4	7,9	3,2	2,6	4,0	17,5	4,5	0,4	
set/12	77,6	49,3	10,6	7,6	3,5	2,6	4,1	17,5	4,5	0,4	
out/12	77,4	49,1	10,5	7,7	3,7	2,5	3,9	17,7	4,5	0,4	
nov/12	77,2	48,7	10,7	7,6	3,7	2,5	4,0	17,7	4,7	0,4	
dez/12	77,5	49,4	10,6	7,5	3,6	2,5	4,0	17,6	4,4	0,4	
jan/13	77,3	50,1	10,1	7,6	3,3	2,4	3,7	17,9	4,5	0,3	
fev/13	77,1	50,0	10,1	7,5	3,4	2,5	3,6	17,9	4,6	0,4	
mar/13	77,2	49,9	9,8	7,8	3,4	2,5	3,7	18,1	4,4	0,3	
<b>abr/13</b>	<b>77,1</b>	<b>50,0</b>	<b>9,8</b>	<b>7,8</b>	<b>3,5</b>	<b>2,4</b>	<b>3,7</b>	<b>18,0</b>	<b>4,5</b>	<b>0,3</b>	
mai/13	77,1	49,7	9,9	8,0	3,2	2,6	3,7	18,0	4,5	0,4	
jun/13	77,1	49,9	9,6	8,3	3,0	2,5	3,7	18,0	4,5	0,3	
jul/13	77,1	50,2	9,7	8,0	3,0	2,7	3,6	18,0	4,5	0,3	
ago/13	77,4	50,4	9,7	8,0	3,1	2,6	3,6	17,9	4,4	0,3	
set/13	77,6	51,0	9,5	8,2	3,0	2,6	3,4	17,9	4,2	0,3	
out/13	77,4	51,0	9,2	8,2	3,1	2,5	3,4	18,0	4,3	0,3	
nov/13	77,1	50,6	9,4	8,0	3,3	2,4	3,4	18,1	4,6	0,3	
dez/13	77,2	50,7	9,4	8,1	3,1	2,5	3,4	18,2	4,5	0,2	
jan/14	76,8	51,0	8,9	8,1	3,0	2,5	3,4	18,5	4,4	0,3	
fev/14	76,5	50,9	8,8	8,1	2,9	2,4	3,3	18,8	4,4	0,3	
mar/14	76,7	50,9	8,8	8,1	2,9	2,4	3,5	18,8	4,3	0,3	
<b>abr/14</b>	<b>76,7</b>	<b>51,0</b>	<b>8,5</b>	<b>8,1</b>	<b>3,0</b>	<b>2,6</b>	<b>3,5</b>	<b>18,8</b>	<b>4,2</b>	<b>0,3</b>	

FONTE: IBGE, Diretoria de Pesquisas, Coordenação de Trabalho e Rendimento, Pesquisa Mensal de Emprego.

Rio de Janeiro, 22 de maio de 2014.