

Indicadores IBGE

**Pesquisa Mensal de Emprego
Setembro 2014**

**Instituto Brasileiro de Geografia
e Estatística - IBGE**

Presidenta da República

Dilma Rousseff

Ministra do Planejamento, Orçamento e Gestão
Miriam Belchior

INSTITUTO BRASILEIRO DE GEOGRAFIA E ESTATÍSTICA - IBGE

Presidenta
Wasmália Bivar

Diretor Executivo
Fernando J. Abrantes

ÓRGÃOS ESPECÍFICOS SINGULARES

Diretoria de Pesquisas
Roberto Luís Olinto Ramos

Diretoria de Geociências
Wadih João Scandar Neto

Diretoria de Informática
Paulo César Moraes Simões

Centro de Documentação e Disseminação de Informações
David Wu Tai

Escola Nacional de Ciências Estatísticas
Maysa Sacramento de Magalhães

UNIDADE RESPONSÁVEL

Diretoria de Pesquisas

Coordenação de Trabalho e Rendimento
Cimar Azeredo Pereira

EQUIPE TÉCNICA

Gerência da Pesquisa Mensal de Emprego
Cimar Azeredo Pereira

Análise dos Resultados
Cimar Azeredo Pereira
Angela Maria Broqué Mello
Adriana Araújo Beringuy
Flávia Vinhaes Santos
William Araújo Kratochwill

Equipe de Crítica, Imputação, Programação e
Tabulação dos Indicadores

Fabiane Cirino de Oliveira Santos
Lino Eduardo Rodrigues Pereira
Maíra Bonna Lenzi
Marcus Vinícius Moraes Fernandes

Equipe de Acompanhamento e Controle
Helena de Mello Pereira

Equipe de Controle de Material de Campo
Luiz Cláudio da Silva Malvino
Michelle Menegardo de Souza

Equipe de Analistas de Sistemas
Patrícia Zamprogno Tavares

Equipe de Estagiários
Antonio Bernardino da Silva Júnior
Diego Camillo Vilela de Almeida
Gisele Alves dos Santos

Indicadores IBGE

Plano de divulgação:

Trabalho e rendimento

Pesquisa mensal de emprego

Pesquisa nacional por amostra de domicílios contínua

Agropecuária

Estatística da produção agrícola*

Estatística da produção pecuária*

Indústria

Pesquisa industrial mensal: emprego e salário

Pesquisa industrial mensal: produção física Brasil

Pesquisa industrial mensal: produção física regional

Comércio

Pesquisa mensal de comércio

Serviços

Pesquisa mensal de serviços

Índices, preços e custos

Índice de preços ao produtor - indústrias de

transformação

Sistema nacional de índices de preços ao consumidor:

INPC - IPCA

Sistema nacional de índices de preços ao consumidor:

IPCA-E

Sistema nacional de pesquisa de custos e índices da

construção civil

Contas nacionais trimestrais

Contas nacionais trimestrais: indicadores de volume e valores
correntes

*Continuação de: Estatística da produção agropecuária, a partir
de janeiro de 2006. A produção agrícola é composta do
Levantamento Sistemático da Produção Agrícola. A produção
pecuária é composta da Pesquisa Trimestral do Abate de
Animais, da Pesquisa Trimestral do Leite, da Pesquisa
Trimestral do Couro e da Produção de Ovos de Galinha.

"Iniciado em 1982, com a divulgação de indicadores sobre
trabalho e rendimento, indústria e preços, o periódico
Indicadores IBGE passou a incorporar, no decorrer das
décadas seguintes, informações sobre agropecuária, contas
nacionais trimestrais e serviços, visando contemplar as
variadas demandas por estatísticas conjunturais para o País.
Outros temas poderão ser abarcados futuramente, de acordo
com as necessidades de informação identificadas. O
periódico é subdividido em fascículos por temas específicos,
que incluem tabelas de resultados, comentários e notas
metodológicas. As informações apresentadas estão
disponíveis em diferentes níveis geográficos: nacional,
regional e metropolitano, variando por fascículo".

SUMÁRIO
ESTIMATIVAS PARA O MÊS DE SETEMBRO DE 2014 3

PESQUISA MENSAL DE EMPREGO
ESTIMATIVAS PARA O MÊS DE SETEMBRO DE 2014
REGIÕES METROPOLITANAS DE:
RECIFE, SALVADOR, BELO HORIZONTE,
RIO DE JANEIRO, SÃO PAULO e PORTO ALEGRE.

Taxa de desocupação e rendimento estáveis

Segundo os resultados da Pesquisa Mensal de Emprego, apurada em setembro de 2014, o número de pessoas com 10 anos ou mais de idade (consideradas em idade ativa), para o conjunto das seis regiões metropolitanas onde a pesquisa é investigada, foi estimado em 43,4 milhões. Esta estimativa ficou estável quando comparada com o mês de agosto. Frente a setembro de 2013, este contingente aumentou 1,1%.

A população economicamente ativa (formada pelos contingentes de ocupados e desocupados) foi estimada em setembro de 2014, para o conjunto das seis regiões pesquisadas, em 24,3 milhões de pessoas. Este indicador não variou em comparação com o mês anterior e, frente a setembro do ano passado, reduziu 1,0%.

A taxa de atividade (proporção de pessoas economicamente ativas em relação à população em idade ativa) de setembro de 2014 foi estimada em 55,9% para o conjunto das seis regiões pesquisadas. Este resultado foi considerado estável frente ao apurado em agosto (56,2%) e, na comparação com setembro de 2013, esse indicador declinou 1,1 ponto percentual.

O contingente de pessoas ocupadas em setembro de 2014, foi estimado em 23,1 milhões para o conjunto das seis regiões, não registrando variação estatisticamente significativa em relação a agosto. Frente a setembro de 2013, esse contingente também não variou. Regionalmente, a análise mensal mostrou que, essa população manteve-se estável em todas as regiões, exceto em Recife (queda de 2,5%). Na comparação com setembro de 2013, houve alta em Salvador (3,3%) e estabilidade nas demais regiões pesquisadas.

Na análise do contingente de ocupados por grupamentos de atividade, para o conjunto das seis regiões, de agosto para setembro de 2014, foi observada variação significativa no grupamento da *Construção* (queda de 3,5%, menos 63 mil pessoas). Em comparação com setembro do ano passado, o grupamento da *Indústria* ficou 6,4% menor, enquanto os *Outros serviços* cresceu 3,3%.

O nível da ocupação (proporção de pessoas ocupadas em relação às pessoas em idade ativa) foi estimado em setembro de 2014, em 53,2%, para o total das seis regiões investigadas, ficando estável em relação ao mês anterior. No confronto com setembro do ano passado, esse indicador reduziu 0,8 ponto percentual. Regionalmente, na comparação mensal, o cenário foi de estabilidade em todas as regiões e no confronto com setembro do ano passado, a Região Metropolitana de Belo Horizonte, apresentou diminuição de 1,6 ponto percentual, passando de 55,6% para 54,0%.

O número de trabalhadores com carteira de trabalho assinada no setor privado, no mês de setembro de 2014, foi estimado em 11,7 milhões no conjunto das seis regiões pesquisadas. Este resultado não variou na análise mensal (frente a agosto) e quando comparado com setembro de 2013 também se mostrou estável.

O contingente de desocupados, em setembro de 2014, foi estimado em 1,2 milhão de pessoas no conjunto das seis regiões investigadas, não apresentando variação na comparação com agosto. Frente a setembro de 2013, o comportamento foi de queda (10,9%). Na análise regional, o contingente de desocupados, em comparação com agosto último, cresceu 15,6% no Rio de Janeiro e diminuiu 12,3% em São Paulo. No confronto com setembro de 2013, a desocupação caiu 23,3% em São Paulo, 23,2% no Rio de Janeiro, 17,6% em Belo Horizonte e em Porto Alegre subiu 45,5%.

A taxa de desocupação em setembro de 2014, foi estimada em 4,9% para o conjunto das seis regiões metropolitanas investigadas. Frente a agosto (5,0%), a taxa

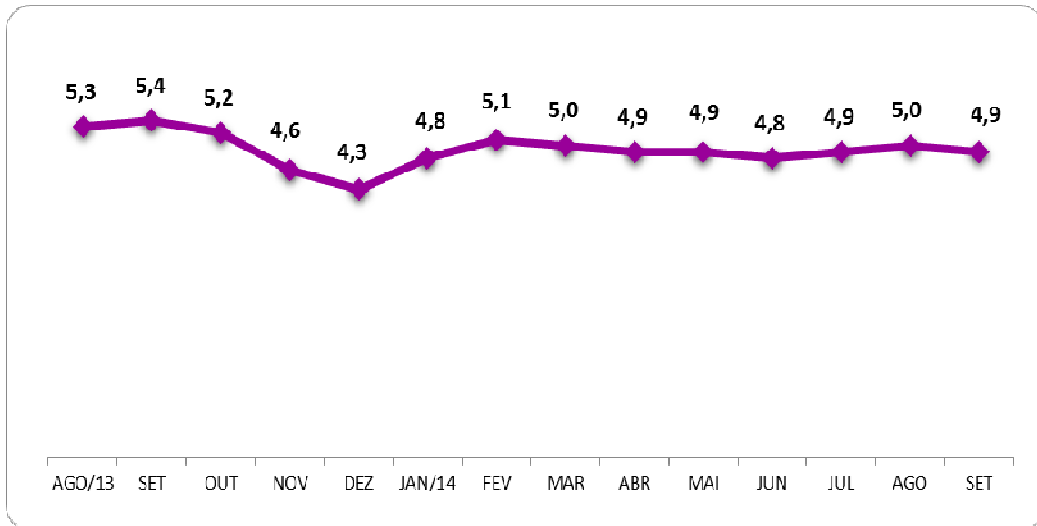
não apresentou variação significativa. No confronto com setembro de 2013 (5,4%), a taxa caiu 0,5 ponto percentual.

Regionalmente, a análise mensal mostrou que a taxa de desocupação na Região Metropolitana do Rio de Janeiro subiu 0,4 ponto percentual (de 3,0% para 3,4%), em São Paulo, caiu (de 5,1% para 4,5%) e nas demais regiões não variou. Em relação a setembro de 2013, a taxa subiu 1,5 ponto percentual em Porto Alegre (de 3,4% para 4,9%). Em São Paulo e no Rio de Janeiro, houve redução de 1,3 e 1,0 ponto percentual, respectivamente e nas demais regiões não foi observada variação significativa.

O rendimento médio real habitual dos trabalhadores foi estimado, para o conjunto das seis regiões pesquisadas, no mês de setembro de 2014, em R\$ 2.067,10. Este resultado foi considerado estável frente ao mês anterior (2.064,82) e 1,5% maior do que o obtido em setembro de 2013 (R\$ 2.035,62). Regionalmente, em relação a agosto último, o rendimento cresceu em Recife (3,6%) e Porto Alegre (4,2%). Em Salvador, Belo Horizonte e São Paulo, o quadro foi de redução (2,0%, 1,8% e 0,6%, respectivamente). Na comparação com setembro de 2013, o rendimento subiu em Recife (7,4%); Rio de Janeiro (6,4%) e Porto Alegre (6,3%). Caiu 6,1% em Salvador e 2,7% em Belo Horizonte.

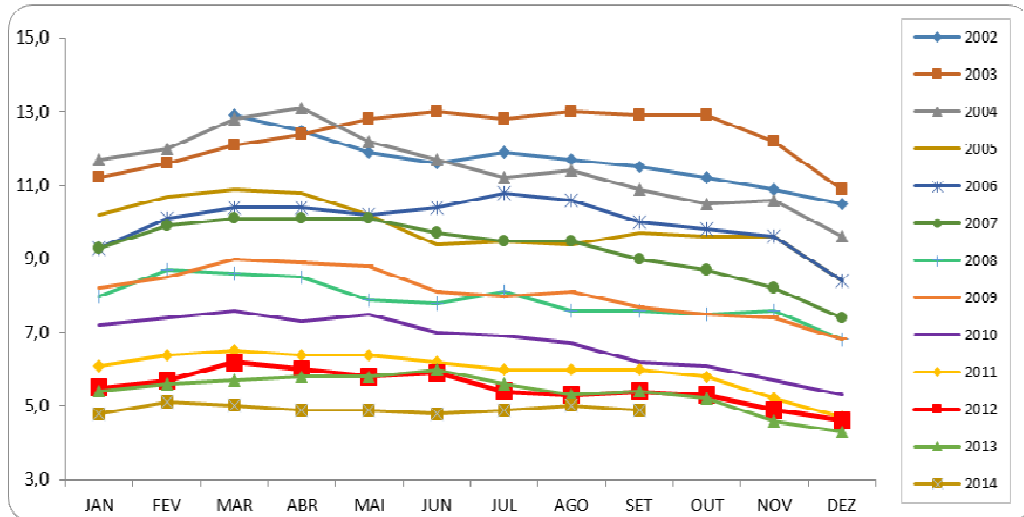
A massa de rendimento médio real habitual dos ocupados foi estimada em 48,4 bilhões em setembro de 2014, não registrou variação em relação a agosto último. Na comparação com setembro do ano passado esta estimativa cresceu 0,9%.

O gráfico a seguir mostra a evolução da taxa de desocupação, de AGOSTO de 2013 a SETEMBRO de 2014, no total das seis regiões metropolitanas abrangidas pela pesquisa



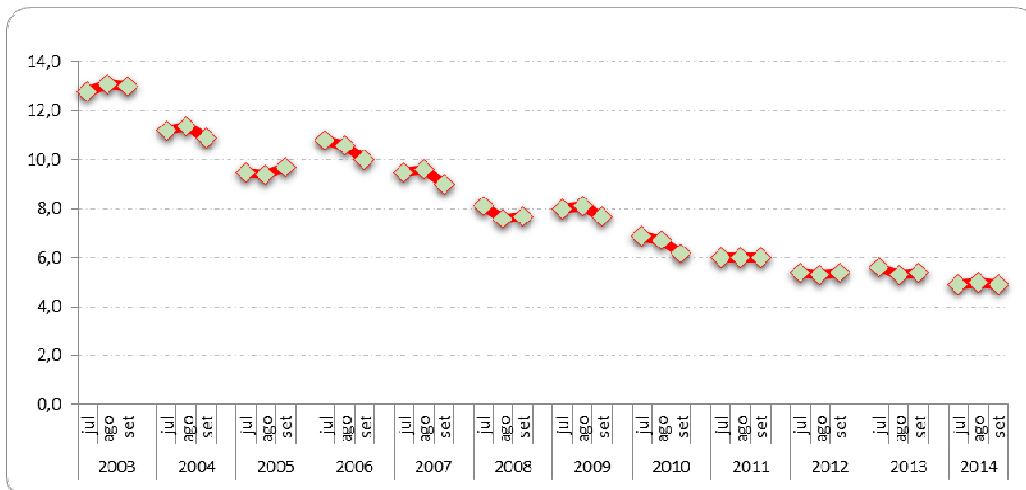
FONTE: IBGE, Diretoria de Pesquisas, Coordenação de Trabalho e Rendimento, Pesquisa Mensal de Emprego.

O gráfico a seguir mostra a evolução da taxa de desocupação, de MARÇO de 2002 a SETEMBRO de 2014, no total das seis regiões metropolitanas abrangidas pela pesquisa



FONTE: IBGE, Diretoria de Pesquisas, Coordenação de Trabalho e Rendimento, Pesquisa Mensal de Emprego.

O gráfico a seguir mostra a evolução da taxa de desocupação dos meses de JULHO, AGOSTO e SETEMBRO de 2003 a 2014, no total das seis regiões metropolitanas abrangidas pela pesquisa



FONTE: IBGE, Diretoria de Pesquisas, Coordenação de Trabalho e Rendimento, Pesquisa Mensal de Emprego.

**Indicadores de distribuição da população em idade ativa, por região metropolitana,
segundo algumas características em setembro de 2014**

População em idade ativa (%)	Total das seis áreas	Recife	Salvador	Belo Horizonte	Rio de Janeiro	São Paulo	Porto Alegre
Sexo:							
Masculino	46,0	44,8	45,3	46,7	45,4	46,5	46,5
Feminino	54,0	55,2	54,7	53,3	54,6	53,5	53,5
Faixa etária:							
10 a 14 anos	7,3	8,6	7,8	8,5	7,0	6,6	7,8
15 a 17 anos	5,1	5,5	5,6	5,3	4,7	5,0	5,3
16 a 24 anos	14,6	15,5	16,2	16,3	14,1	14,0	14,8
18 a 24 anos	11,3	11,8	12,6	12,7	11,0	10,8	11,3
25 a 49 anos	42,0	42,5	44,7	43,0	40,1	42,3	41,3
50 anos ou mais	34,4	31,5	29,3	30,4	37,3	35,2	34,3
Anos de estudo							
Sem instrução e menos de 1 ano	3,0	4,5	3,5	2,8	2,6	3,1	2,4
1 a 3 anos	5,3	7,0	6,6	6,1	4,7	4,9	5,7
4 a 7 anos	24,1	24,9	21,7	27,5	22,6	23,9	27,2
8 a 10 anos	17,6	16,3	17,3	18,4	17,2	17,9	18,4
11 anos ou mais	49,8	46,9	50,8	45,2	52,7	50,3	46,3

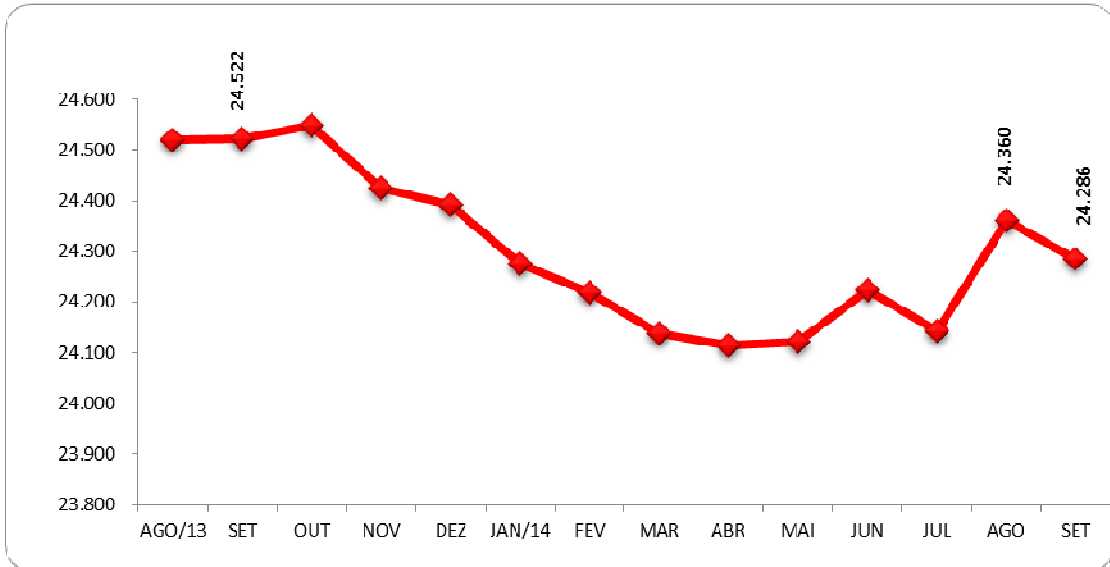
FONTE: IBGE, Diretoria de Pesquisas, Coordenação de Trabalho e Rendimento, Pesquisa Mensal de Emprego.

**Indicadores de distribuição da população economicamente ativa, por região metropolitana,
segundo algumas características em setembro de 2014**

População economicamente ativa (%)	Total das seis áreas	Recife	Salvador	Belo Horizonte	Rio de Janeiro	São Paulo	Porto Alegre
Sexo:							
Masculino	53,6	53,8	50,5	53,6	54,4	53,8	53,2
Feminino	46,4	46,2	49,5	46,4	45,6	46,2	46,8
Condição no domicílio:							
Principal responsável	47,4	45,0	45,2	45,0	49,6	47,5	47,5
Outros membros	52,6	55,0	54,8	55,0	50,4	52,5	52,5
Faixa etária:							
10 a 14 anos	0,1	0,1	0,3	0,1	0,1	0,1	0,1
15 a 17 anos	1,5	1,1	1,9	1,6	0,8	1,7	2,0
18 a 24 anos	13,2	13,5	14,2	15,1	11,2	13,5	14,1
25 a 49 anos	60,9	62,4	61,6	61,2	59,6	61,3	60,0
50 anos ou mais	24,3	22,8	22,0	22,0	28,3	23,4	23,8
Anos de estudo:							
Sem instrução e menos de 1 ano	1,2	2,0	1,7	1,1	1,0	1,3	0,8
1 a 3 anos	2,6	2,9	3,8	2,7	2,3	2,5	2,4
4 a 7 anos	14,4	15,9	14,6	18,5	12,8	13,5	17,1
8 a 10 anos	16,2	13,9	16,3	18,1	15,2	16,2	18,5
11 anos ou mais	65,4	65,1	63,5	59,6	68,6	66,5	61,1

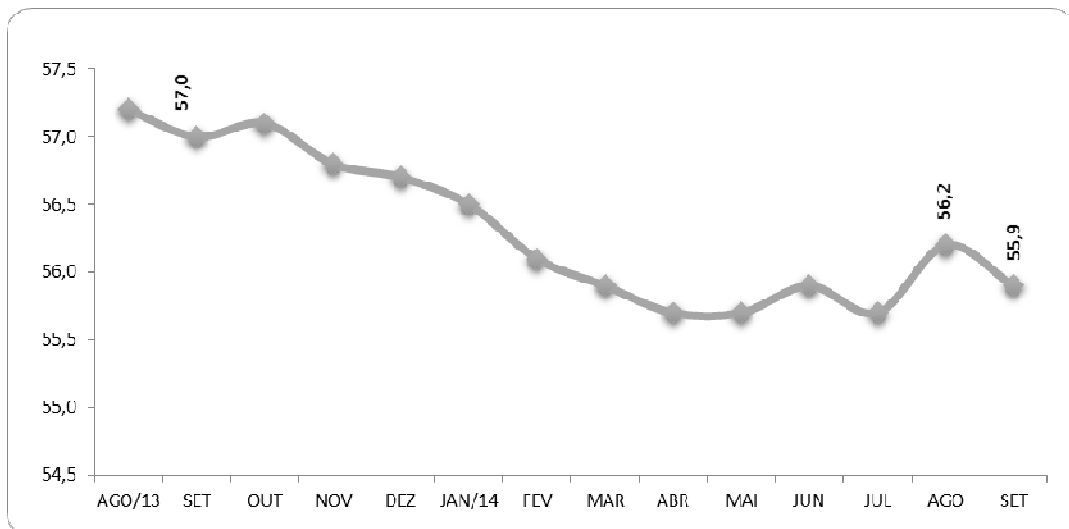
FONTE: IBGE, Diretoria de Pesquisas, Coordenação de Trabalho e Rendimento, Pesquisa Mensal de Emprego.

O gráfico a seguir mostra a evolução, de AGOSTO de 2013 a SETEMBRO de 2014, da população economicamente ativa, para o total das seis regiões metropolitanas abrangidas pela pesquisa (em mil pessoas)



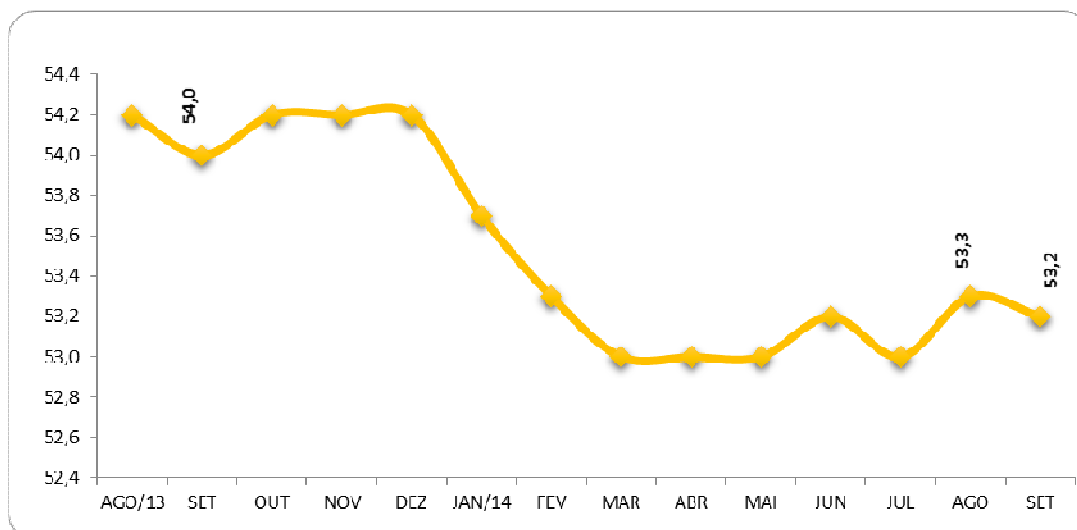
FONTE: IBGE, Diretoria de Pesquisas, Coordenação de Trabalho e Rendimento, Pesquisa Mensal de Emprego.

O gráfico a seguir mostra a evolução, de AGOSTO de 2013 a SETEMBRO de 2014, da taxa de atividade, para o total das seis regiões metropolitanas abrangidas pela pesquisa



FONTE: IBGE, Diretoria de Pesquisas, Coordenação de Trabalho e Rendimento, Pesquisa Mensal de Emprego.

O gráfico a seguir mostra a evolução, de AGOSTO de 2013 a SETEMBRO de 2014, do nível da ocupação, para o total das seis regiões metropolitanas abrangidas pela pesquisa.



FONTE: IBGE, Diretoria de Pesquisas, Coordenação de Trabalho e Rendimento, Pesquisa Mensal de Emprego.

Evolução do nível da ocupação, por região metropolitana, desde janeiro de 2004

Nível da ocupação (%)							
Mês/ano	TOTAL	Recife	Salvador	B. Horiz.	R. de Jan.	S. Paulo	P. Alegre
jan/04	49,6	43,1	48,0	49,5	48,6	51,5	51,2
fev/04	49,6	43,0	47,6	50,0	49,5	51,2	50,1
mar/04	49,8	43,2	47,1	50,3	49,9	51,3	50,5
abr/04	50,0	43,8	46,9	50,8	50,0	51,4	50,9
mai/04	50,3	43,5	47,5	50,7	49,9	52,2	51,1
jun/04	50,4	43,0	47,6	51,2	50,1	52,1	51,3
jul/04	50,8	43,2	48,0	51,5	50,5	52,6	51,2
ago/04	51,0	43,0	49,1	52,3	50,9	52,6	51,1
set/04	51,4	44,0	49,9	52,3	51,2	53,0	51,9
out/04	51,4	44,2	50,3	52,0	50,3	53,3	52,4
nov/04	51,4	43,8	50,2	52,0	50,0	53,6	52,1
dez/04	51,3	44,1	49,8	51,4	49,8	53,5	52,8
jan/05	50,4	43,0	49,4	49,9	49,7	52,4	51,5
fev/05	50,3	42,2	48,8	49,9	49,8	52,4	50,9
mar/05	50,6	42,6	48,7	50,1	49,7	53,2	50,7
abr/05	50,5	42,5	48,2	50,6	49,2	53,0	51,4
mai/05	51,2	43,4	49,0	52,1	49,5	53,6	52,7
jun/05	51,1	43,5	49,2	52,1	49,8	53,3	52,5
jul/05	51,0	43,1	49,5	51,3	49,5	53,4	52,4
ago/05	51,2	43,1	50,0	51,3	49,8	53,5	52,5
set/05	51,5	43,2	50,2	52,5	50,4	53,5	52,4
out/05	51,4	43,8	49,9	52,2	49,9	53,5	52,6
nov/05	51,3	43,2	49,9	52,3	50,2	53,3	53,1
dez/05	51,5	43,4	50,0	52,6	50,2	53,4	53,0
jan/06	50,8	42,6	49,9	51,4	49,9	52,8	51,7
fev/06	50,6	42,4	49,7	51,2	49,7	52,7	51,2
mar/06	50,6	42,2	49,4	51,7	49,5	52,6	51,8
abr/06	50,4	43,2	48,4	51,7	49,3	52,3	51,3
mai/06	50,5	43,7	48,5	53,2	49,1	52,1	52,0
jun/06	50,9	43,8	49,2	53,6	49,1	52,6	52,7
jul/06	51,1	43,5	49,3	53,8	49,7	52,8	52,0
ago/06	51,5	43,1	49,7	54,4	50,4	53,1	52,7
set/06	52,0	45,1	49,9	54,8	50,8	53,7	52,9
out/06	51,8	44,9	49,9	54,3	50,6	53,6	52,1
nov/06	51,9	45,6	51,1	54,1	50,0	53,8	52,2
dez/06	51,8	45,0	51,5	54,1	50,2	53,7	51,9
jan/07	51,2	43,9	51,2	53,1	49,9	53,0	50,6
fev/07	50,8	43,1	50,7	52,9	49,5	52,7	50,6
mar/07	51,1	42,9	50,6	53,4	49,6	53,0	51,6
abr/07	50,8	42,7	50,1	53,8	48,8	52,8	52,2
mai/07	50,8	42,8	50,8	53,4	48,9	52,6	52,0
jun/07	51,3	42,7	50,8	53,8	49,1	53,6	52,3
jul/07	51,4	43,2	50,9	54,8	49,4	53,3	52,3
ago/07	51,9	43,1	51,0	55,0	50,0	54,0	52,8
set/07	52,3	43,1	50,9	55,0	50,6	54,5	53,2
out/07	52,4	43,0	50,4	54,9	50,7	54,8	53,2
nov/07	52,6	43,4	51,5	55,6	50,3	54,9	54,0
dez/07	52,3	43,5	51,4	55,4	49,9	54,7	53,6
jan/08	51,9	43,1	51,0	54,4	49,8	54,1	53,4
fev/08	51,6	42,0	50,4	54,5	49,6	53,8	53,1
mar/08	51,8	42,2	49,7	54,3	50,1	54,2	53,2
abr/08	52,0	41,7	50,2	55,4	50,1	54,3	53,3
mai/08	52,1	41,2	49,8	54,7	50,0	54,9	54,4
jun/08	52,5	42,6	49,7	55,0	50,2	55,6	54,0
jul/08	52,3	43,3	49,5	55,3	50,0	54,9	54,2
ago/08	52,6	42,9	50,1	55,9	50,3	55,2	54,2
set/08	53,0	43,9	50,5	55,8	50,7	55,7	54,4
out/08	53,4	43,7	50,6	56,3	51,1	56,4	54,5
nov/08	53,2	43,0	50,7	56,3	50,8	56,0	55,0
dez/08	53,2	45,1	50,7	55,4	50,9	55,7	55,0
jan/09	52,1	43,8	50,4	54,1	50,2	54,4	53,3
fev/09	51,6	42,9	49,9	53,6	49,7	54,1	51,8
mar/09	51,5	42,9	50,1	53,9	49,4	54,0	52,4
abr/09	51,5	42,0	49,4	53,9	49,4	54,2	52,4
mai/09	51,6	42,9	49,3	54,4	49,5	54,2	52,1
jun/09	51,9	42,8	49,3	54,7	50,1	54,4	52,4

Nível da ocupação (%)							
Mês/ano	TOTAL	Recife	Salvador	B. Horiz.	R. de Jan.	S. Paulo	P. Alegre
jul/09	52,1	42,9	49,5	55,3	49,9	54,9	52,6
ago/09	52,2	42,6	50,0	54,7	50,3	54,9	53,4
set/09	52,4	42,6	51,1	55,3	50,1	55,1	53,4
out/09	52,4	43,5	51,2	55,8	50,0	54,7	54,0
nov/09	52,6	43,7	50,8	55,9	50,6	54,9	53,9
dez/09	53,0	45,0	51,0	56,8	50,9	55,2	54,0
jan/10	52,4	43,8	50,6	55,6	51,1	54,3	53,2
fev/10	52,6	44,8	50,4	55,0	51,6	54,4	53,2
mar/10	52,7	45,3	50,9	56,2	51,0	54,4	52,9
abr/10	52,9	45,8	51,6	56,1	50,6	55,1	52,6
mai/10	53,0	45,8	51,5	56,6	51,0	55,1	52,9
jun/10	52,9	45,7	51,0	56,4	50,7	55,1	53,4
jul/10	53,2	44,7	50,9	56,6	50,8	55,7	54,1
ago/10	53,4	45,4	51,0	57,1	51,1	55,7	54,7
set/10	53,7	47,3	51,6	57,3	50,8	56,0	55,3
out/10	53,9	47,4	51,9	57,4	50,3	56,5	55,9
nov/10	54,0	47,3	52,1	57,0	51,0	56,3	56,0
dez/10	54,0	47,2	52,9	57,1	51,1	56,1	56,0
jan/11	53,0	45,2	51,3	55,6	51,1	55,0	54,8
fev/11	53,2	45,1	50,7	56,1	51,6	55,2	54,4
mar/11	53,3	46,1	50,2	56,4	51,5	55,4	54,8
abr/11	53,4	46,8	50,4	56,7	51,0	55,5	55,2
mai/11	53,6	47,6	49,9	57,6	51,2	55,5	55,3
jun/11	53,5	47,4	50,5	57,5	50,6	55,6	55,2
jul/11	53,6	47,1	50,6	57,5	50,6	56,1	54,8
ago/11	53,9	46,9	50,9	57,4	51,8	56,0	55,1
set/11	54,0	46,5	51,3	57,4	52,0	56,1	55,1
out/11	54,0	46,5	50,4	57,0	52,3	56,2	54,9
nov/11	54,3	46,5	50,8	57,3	52,9	56,3	56,0
dez/11	54,0	47,5	50,6	57,1	51,9	56,1	56,0
jan/12	53,5	47,1	49,8	56,8	51,9	55,3	54,9
fev/12	53,6	47,7	50,1	57,3	52,0	55,4	54,5
mar/12	53,6	47,2	50,7	57,7	52,0	55,1	55,0
abr/12	53,7	47,8	49,9	57,8	52,0	55,2	55,3
mai/12	54,2	48,4	50,0	58,3	52,4	56,0	55,5
jun/12	53,8	48,8	49,0	57,2	51,8	55,9	54,6
jul/12	53,7	48,3	49,9	57,1	51,6	56,0	53,1
ago/12	54,0	48,4	51,3	57,5	52,2	55,8	54,0
set/12	54,5	49,1	52,5	58,7	52,8	55,8	54,7
out/12	55,0	48,3	53,0	58,2	53,3	56,8	55,5
nov/12	55,3	49,6	52,2	58,1	53,5	57,2	56,0
dez/12	55,1	48,7	51,6	57,9	53,1	57,4	55,5
jan/13	54,4	48,5	50,3	56,8	52,8	56,6	55,3
fev/13	54,0	47,0	50,7	56,1	52,4	56,2	55,1
mar/13	53,8	48,5	50,8	55,9	52,4	55,5	55,1
abr/13	53,6	48,3	51,9	56,1	51,9	55,1	54,8
mai/13	53,8	47,4	52,6	56,1	52,0	55,5	55,3
jun/13	53,7	46,7	53,4	55,3	52,1	55,3	54,9
jul/13	54,0	47,6	52,9	55,8	52,0	55,9	55,1
ago/13	54,2	47,1	52,7	55,9	52,6	56,1	55,6
set/13	54,0	47,5	52,2	55,6	52,4	55,8	55,1
out/13	54,2	47,9	52,0	56,5	52,4	55,9	55,7
nov/13	54,2	48,3	52,2	56,9	52,2	55,9	55,5
dez/13	54,2	48,5	52,3	56,3	52,5	56,0	54,7
jan/14	53,7	47,5	51,9	55,6	52,1	55,6	54,9
fev/14	53,3	47,1	51,1	54,6	51,3	55,5	54,3
mar/14	53,0	46,8	50,2	54,7	51,6	55,1	54,1
abr/14	53,0	46,5	50,7	54,7	51,3	54,9	54,5
mai/14	53,0	47,0	53,0	54,1	51,5	54,6	53,3
jun/14	53,2	47,4	53,5	54,3	51,6	54,7	54,4
jul/14	53,0	46,8	53,4	53,9	51,5	54,5	54,5
ago/14	53,3	47,7	53,6	54,2	51,7	54,9	54,4
set/14	53,2	46,6	53,1	54,0	51,6	54,9	54,4

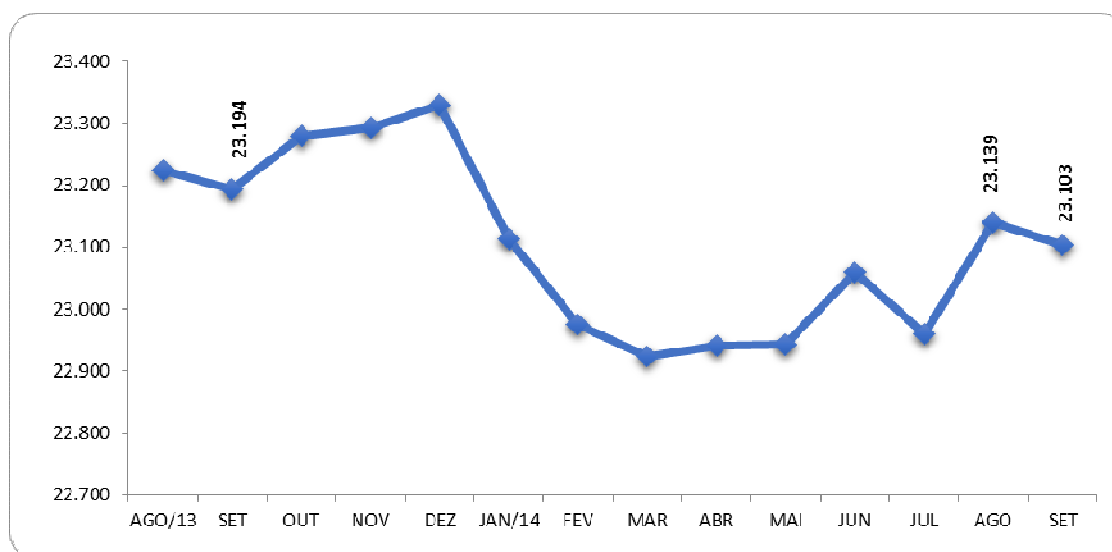
FONTE: IBGE, Diretoria de Pesquisas, Coordenação de Trabalho e Rendimento, Pesquisa Mensal de Emprego.

Indicadores de distribuição da população ocupada, por região metropolitana, segundo algumas características em setembro de 2014

População ocupada (%)	Total das seis áreas	Recife	Salvador	Belo Horizonte	Rio de Janeiro	São Paulo	Porto Alegre
Sexo:							
Masculino	54,1	54,4	51,6	53,6	54,9	54,2	53,6
Feminino	45,9	45,6	48,4	46,4	45,1	45,8	46,4
Faixa etária:							
10 a 14 anos	0,1	0,1	0,3	0,1	0,1	0,0	0,1
15 a 17 anos	1,2	0,8	1,3	1,4	0,7	1,3	1,6
18 a 24 anos	12,2	12,0	12,2	14,2	10,4	12,4	13,2
25 a 49 anos	61,5	63,1	62,6	61,8	59,9	62,1	60,7
50 anos ou mais	25,1	24,0	23,6	22,5	28,9	24,1	24,3
Anos de estudo:							
Sem instrução e menos de 1 ano	1,3	2,1	1,7	1,0	1,0	1,3	0,7
1 a 3 anos	2,7	2,9	3,9	2,8	2,3	2,6	2,5
4 a 7 anos	14,5	16,0	14,6	18,6	12,8	13,6	17,1
8 a 10 anos	15,9	13,5	15,7	17,8	15,0	15,8	18,2
11 anos ou mais	65,6	65,3	63,9	59,7	68,7	66,7	61,5
Tamanho do empreendimento:							
1 a 5 pessoas	31,6	35,1	40,3	32,1	36,1	27,0	31,4
6 a 10 pessoas	4,5	5,4	4,4	5,6	3,9	4,0	6,9
11 ou mais pessoas	63,9	59,6	55,4	62,3	60,0	69,0	61,7
Tempo de permanência no trabalho:							
Até 30 dias	1,2	2,2	2,3	2,1	0,7	0,8	1,5
31 dias a menos de 1 ano	15,9	20,3	19,9	19,9	13,3	14,0	19,6
1 ano a menos de 2 anos	11,2	9,9	11,3	11,0	11,0	11,6	11,7
2 anos ou mais	71,7	67,6	66,5	67,0	75,0	73,6	67,3
Horas habitualmente trabalhadas por semana:							
Até 39 horas	16,7	21,4	22,6	16,5	17,9	14,1	16,6
40 a 44 horas	59,1	54,5	59,9	67,7	51,9	60,2	66,1
45 horas e mais	24,2	24,1	17,5	15,8	30,3	25,7	17,4

FONTE: IBGE, Diretoria de Pesquisas, Coordenação de Trabalho e Rendimento, Pesquisa Mensal de Emprego.

O gráfico a seguir mostra a evolução, de AGOSTO de 2013 a SETEMBRO de 2014, da população ocupada para o total das seis regiões metropolitanas abrangidas pela pesquisa (em mil pessoas)



FONTE: IBGE, Diretoria de Pesquisas, Coordenação de Trabalho e Rendimento, Pesquisa Mensal de Emprego.

Indicadores de distribuição da população ocupada, por região metropolitana, segundo os grupamentos de atividade, para os meses de setembro de 2006 a 2014

Distribuição da população ocupada por grupamentos de atividade (%)

Grupamentos de atividade	Mês/ano	Total seis áreas	Recife	Salvador	Belo Horizonte	Rio de Janeiro	São Paulo	Porto Alegre
Indústria extrativa, de transformação e distribuição de eletricidade, gás e água	09/06	17,4	11,6	10,2	17,8	12,1	21,7	21,5
	09/07	17,0	11,1	10,7	18,0	12,1	20,7	21,7
	09/08	17,1	10,1	10,5	17,6	12,6	20,6	22,2
	09/09	16,6	9,6	10,2	17,0	12,0	20,2	21,3
	09/10	16,5	10,3	10,1	17,0	11,9	20,3	21,5
	09/11	16,4	10,7	9,6	16,1	12,1	20,1	21,4
	09/12	16,0	11,7	10,3	16,2	11,8	19,3	20,8
	09/13	16,1	11,6	9,7	16,9	12,2	19,1	20,4
Construção	09/06	7,2	6,6	7,9	8,7	7,5	6,5	6,9
	09/07	7,3	5,5	8,9	9,2	7,3	7,0	7,0
	09/08	7,3	6,9	9,1	8,6	7,5	6,8	6,4
	09/09	7,4	7,0	8,7	9,3	7,2	7,0	6,7
	09/10	7,4	6,7	9,6	8,7	7,1	6,9	7,0
	09/11	7,7	6,9	9,7	9,8	7,7	6,9	7,6
	09/12	7,6	7,7	9,8	10,1	7,7	6,6	6,9
	09/13	7,9	8,6	8,9	9,7	7,7	7,2	7,5
Comércio, reparação de veículos automotores e de objetos pessoais e domésticos e comércio a varejo de combustíveis	09/06	19,1	24,3	21,0	17,9	19,1	18,2	19,7
	09/07	19,2	25,4	20,9	19,0	18,4	18,5	19,4
	09/08	19,1	25,2	20,6	17,6	18,1	18,4	20,9
	09/09	18,9	25,8	19,4	17,8	18,3	18,0	21,0
	09/10	18,3	25,1	19,6	17,5	17,0	17,5	20,2
	09/11	18,3	24,4	20,9	17,7	17,0	17,5	19,2
	09/12	18,7	23,3	20,0	18,7	18,5	17,8	19,1
	09/13	18,3	22,8	22,8	18,2	16,8	17,3	19,3
Serviços prestados a empresa, aluguéis, atividades imobiliárias e intermediação financeira	09/06	14,5	11,4	14,0	12,6	15,5	15,2	13,5
	09/07	14,9	12,4	13,3	12,5	15,8	16,0	13,1
	09/08	15,2	12,9	14,3	13,2	16,0	16,2	13,2
	09/09	15,5	13,2	14,9	13,9	15,9	16,6	13,0
	09/10	15,6	14,1	13,2	14,2	16,5	16,6	13,6
	09/11	16,1	16,4	15,2	14,6	16,6	17,0	13,3
	09/12	16,0	15,7	15,6	15,6	15,0	17,1	14,5
	09/13	16,3	15,5	17,1	14,7	15,6	17,4	14,4
Educação, saúde, serviços sociais, administração pública, defesa e seguridade social	09/06	15,5	19,1	18,8	16,2	17,6	12,9	16,0
	09/07	15,9	19,7	17,8	16,6	18,1	13,6	15,4
	09/08	15,8	19,8	18,0	16,5	18,0	13,4	15,1
	09/09	16,2	19,6	19,5	16,7	18,5	13,8	15,8
	09/10	16,6	18,7	20,8	17,4	19,1	13,9	16,1
	09/11	16,5	18,2	20,1	17,1	19,1	13,8	17,2
	09/12	16,5	18,7	18,2	16,4	19,5	13,9	17,4
	09/13	17,1	18,9	17,9	16,8	20,5	14,6	17,7
Serviços domésticos	09/06	8,4	8,2	9,9	9,3	8,5	8,1	7,3
	09/07	8,2	8,6	9,8	8,9	8,8	7,5	7,1
	09/08	7,8	8,4	9,2	9,1	8,4	7,1	5,9
	09/09	7,8	7,8	8,9	8,4	8,6	7,2	6,3
	09/10	7,2	7,6	8,5	8,0	7,4	6,6	6,2
	09/11	6,8	7,1	6,9	7,2	7,1	6,8	5,7
	09/12	6,7	7,2	8,2	6,4	6,6	6,7	5,3
	09/13	6,0	6,7	7,1	6,6	5,9	5,7	5,0
Outros serviços (alojamento, transporte, limpeza urbana e serviços pessoais)	09/06	17,2	17,6	17,4	16,7	19,1	16,6	14,6
	09/07	16,9	16,0	17,9	15,3	19,0	16,2	15,6
	09/08	17,2	15,7	17,4	16,6	18,9	16,9	15,4
	09/09	17,1	16,4	17,7	16,3	19,0	16,6	15,2
	09/10	17,9	16,9	17,4	16,6	20,4	17,6	14,9
	09/11	17,7	15,9	16,8	16,9	20,0	17,5	15,1
	09/12	17,9	15,0	17,2	16,2	20,5	18,1	15,4
	09/13	18,0	15,5	15,6	16,5	20,8	18,3	15,2
09/14	18,7	16,5	17,3	17,6	21,0	18,8	16,3	

FONTE: IBGE, Diretoria de Pesquisas, Coordenação de Trabalho e Rendimento, Pesquisa Mensal de Emprego.

Indicadores de distribuição da população ocupada, por região metropolitana, segundo a posição na ocupação, para os meses de setembro de 2006 a 2014

Distribuição da população ocupada por posição na ocupação (%)								
Posição na ocupação	Mês/ano	Total seis áreas	Recife	Salvador	Belo Horizonte	Rio de Janeiro	São Paulo	Porto Alegre
Empregados com carteira de trabalho assinada no setor privado	09/06	41,1	32,1	35,2	40,4	38,1	44,9	44,2
	09/07	42,8	37,7	37,9	42,2	40,1	45,8	44,5
	09/08	43,9	37,5	38,4	44,1	39,0	47,9	46,6
	09/09	44,2	40,6	39,7	45,1	39,8	47,1	48,0
	09/10	46,4	40,4	41,2	46,8	42,0	50,4	48,0
	09/11	48,7	43,6	46,4	47,7	44,1	52,3	51,2
	09/12	49,3	43,6	45,3	48,8	45,0	53,3	50,8
	09/13	51,0	47,0	46,6	51,1	44,8	55,7	52,0
09/14	50,8	47,6	43,0	50,4	45,2	55,9	51,6	
Empregados sem carteira de trabalho assinada no setor privado	09/06	15,2	16,0	14,5	13,3	12,9	17,5	12,7
	09/07	13,8	14,1	13,7	13,3	11,6	15,6	12,3
	09/08	13,8	13,1	14,1	13,0	12,6	15,0	12,7
	09/09	12,8	10,4	12,3	12,2	10,9	14,8	10,8
	09/10	12,2	11,7	11,9	11,3	11,2	13,3	11,4
	09/11	10,9	12,4	10,2	10,6	9,9	11,6	10,4
	09/12	10,6	11,6	10,4	10,4	9,9	11,1	9,8
	09/13	9,5	9,6	9,7	8,6	9,8	9,6	9,3
09/14	8,8	9,0	10,9	8,0	8,8	8,5	9,2	
Militares e funcionários Públicos	09/06	7,2	9,9	7,5	7,6	8,3	6,0	7,4
	09/07	7,1	10,5	6,3	7,7	8,8	5,6	7,4
	09/08	7,6	11,3	7,3	8,2	9,7	5,9	6,8
	09/09	7,8	11,4	8,5	8,7	10,0	5,8	7,5
	09/10	7,8	10,6	8,9	8,1	9,8	6,0	7,0
	09/11	7,8	9,7	9,0	8,2	10,1	5,9	7,7
	09/12	7,6	9,4	8,5	7,5	9,2	6,2	7,8
	09/13	8,2	9,6	8,0	8,0	10,5	6,7	7,7
09/14	8,1	9,5	7,6	9,0	10,8	6,1	8,3	
Trabalhadores por conta própria	09/06	19,0	21,8	22,3	18,3	23,9	15,4	18,9
	09/07	19,3	20,0	22,3	17,8	22,1	17,5	18,9
	09/08	18,6	22,9	20,7	16,2	22,0	16,7	17,2
	09/09	18,8	23,3	20,4	16,6	22,5	16,4	17,9
	09/10	18,1	21,1	20,5	15,1	21,9	16,1	17,1
	09/11	17,5	19,6	19,7	15,8	20,7	15,9	15,3
	09/12	17,5	19,3	20,3	16,8	20,3	15,3	16,8
	09/13	17,9	20,0	21,1	16,8	21,1	15,5	16,7
09/14	18,7	19,6	24,3	17,5	22,0	16,2	17,3	
Empregadores	09/06	4,8	5,6	4,3	5,6	4,7	4,6	4,5
	09/07	4,8	4,4	4,1	5,2	4,8	4,8	5,0
	09/08	4,6	3,2	4,7	5,1	4,7	4,5	5,5
	09/09	4,6	3,3	4,0	5,0	4,5	4,8	5,1
	09/10	4,5	3,6	3,5	6,0	4,0	4,7	5,1
	09/11	4,5	3,9	3,6	6,1	4,2	4,4	4,9
	09/12	4,5	4,3	3,2	5,4	4,3	4,5	5,0
	09/13	4,2	3,4	3,8	5,0	4,0	4,3	4,6
09/14	4,1	3,9	3,2	5,2	3,8	4,2	4,6	

FONTE: IBGE, Diretoria de Pesquisas, Coordenação de Trabalho e Rendimento, Pesquisa Mensal de Emprego.

Indicadores de distribuição da população ocupada, segundo a posição na ocupação e os grupamentos de atividade, para os meses de setembro de 2006 a 2014

Grupamentos de atividade	Mês/ano	Empregados com carteira assinada	Empregados sem carteira assinada	Trabalhadores por conta própria	Empregadores
Indústria extrativa, de transformação e distribuição de eletricidade, gás e água	09/06	62,2	15,3	16,3	4,4
	09/07	64,2	13,7	16,4	4,3
	09/08	64,8	13,8	15,2	4,9
	09/09	65,4	13,0	16,3	3,9
	09/10	67,5	11,4	15,5	4,2
	09/11	68,3	10,9	15,3	4,1
	09/12	70,0	10,1	14,6	3,9
	09/13	70,6	8,9	15,0	4,2
Construção	09/14	69,8	8,0	17,1	3,7
	09/06	27,7	22,3	43,7	6,1
	09/07	27,5	20,7	45,3	6,0
	09/08	32,2	19,5	42,9	5,1
	09/09	32,5	20,4	41,2	5,4
	09/10	37,4	17,4	38,8	6,1
	09/11	41,0	16,9	36,0	5,8
	09/12	41,1	15,4	37,1	5,9
Comércio, reparação de veículos automotores e de objetos pessoais e comércio a varejo de combustíveis	09/13	40,6	14,3	40,0	4,9
	09/14	39,5	12,6	42,6	5,0
	09/06	44,0	17,4	29,3	7,4
	09/07	43,8	16,9	29,7	7,8
	09/08	46,0	16,7	28,7	7,0
	09/09	45,9	15,1	29,2	7,8
	09/10	49,2	14,2	27,8	7,3
	09/11	52,0	12,7	27,0	7,0
Serviços prestados a empresa, aluguéis, atividades imobiliárias e intermediação financeira	09/12	53,3	11,9	26,3	7,2
	09/13	54,9	10,7	26,4	7,2
	09/14	55,6	10,4	26,0	7,0
	09/06	62,5	16,7	14,4	5,0
	09/07	65,7	14,2	13,2	5,0
	09/08	65,5	14,1	13,9	4,7
	09/09	66,6	12,7	13,9	5,1
	09/10	66,9	13,4	13,1	4,8
Educação, saúde, serviços sociais, administração pública, defesa e seguridade social	09/11	71,2	10,9	11,8	4,5
	09/12	71,0	11,0	11,9	4,6
	09/13	73,2	9,3	12,1	4,0
	09/14	72,2	8,7	13,1	4,3
	09/06	33,2	16,6	5,3	2,6
	09/07	34,7	15,9	5,7	2,6
	09/08	34,0	14,8	4,9	2,4
	09/09	33,7	14,5	5,4	2,1
Outros serviços (alojamento, transporte, limpeza urbana e serviços pessoais)	09/10	35,3	14,4	5,6	2,3
	09/11	36,5	13,1	5,1	2,1
	09/12	38,7	12,2	4,9	2,4
	09/13	37,5	11,8	5,1	1,8
	09/14	39,8	11,0	5,0	1,6
	09/06	43,4	22,7	25,4	5,7
	09/07	46,2	20,5	26,0	5,4
	09/08	45,8	21,2	25,0	5,6
	09/09	48,0	19,5	24,8	5,2
	09/10	50,0	18,4	24,4	4,9
	09/11	51,6	16,1	24,8	5,4
	09/12	50,6	17,1	24,9	5,1
	09/13	53,5	14,9	24,8	4,8
	09/14	53,4	13,6	26,3	4,7

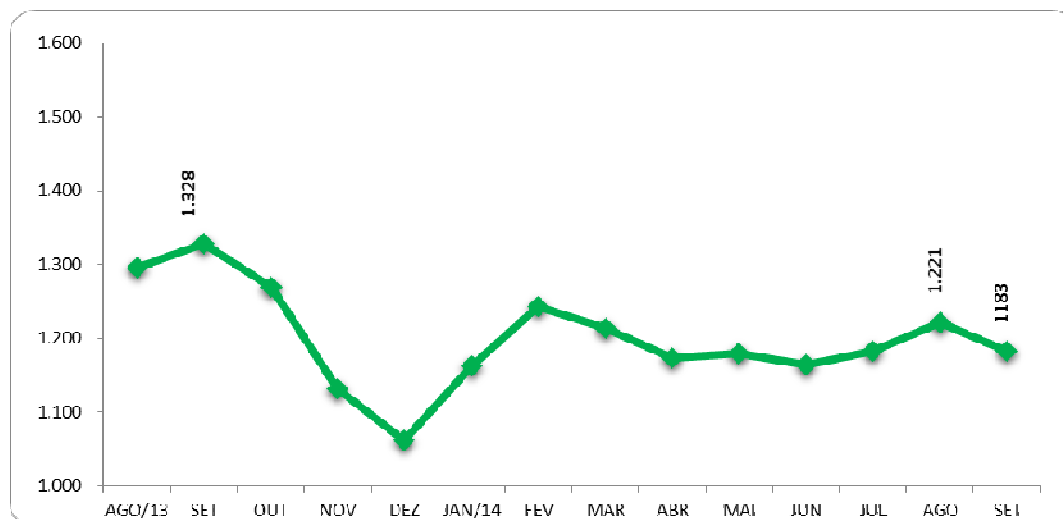
FONTE: IBGE, Diretoria de Pesquisas, Coordenação de Trabalho e Rendimento, Pesquisa Mensal de Emprego.

Indicadores de distribuição da população desocupada, por região metropolitana, segundo algumas características em setembro de 2014

População desocupada (%)	Total das seis áreas	Recife	Salvador	Belo Horizonte	Rio de Janeiro	São Paulo	Porto Alegre
Sexo:							
Masculino	44,1	44,9	41,1	53,0	39,1	45,4	45,3
Feminino	55,9	55,1	58,9	47,0	60,9	54,6	54,7
Faixa etária:							
10 a 14 anos	0,5	0,5	0,8	0,6	0,2	0,6	0,3
15 a 17 anos	7,2	4,3	6,8	6,2	4,8	9,0	9,4
18 a 24 anos	34,0	34,5	31,5	36,7	32,3	35,9	31,2
25 a 49 anos	49,0	53,6	53,4	47,8	51,2	45,6	46,4
50 anos ou mais	9,2	7,0	7,5	8,8	11,5	9,0	12,7
Anos de estudo:							
Sem Instrução e menos de 8 anos	15,8	18,4	18,9	17,7	14,8	12,3	22,2
8 a 10 anos	22,8	19,7	21,6	23,7	19,6	25,1	23,5
11 anos ou mais	61,4	61,9	59,4	58,6	65,6	62,6	54,3
Condição de trabalho:							
Com trabalho anterior	82,2	81,9	79,6	86,4	82,7	82,7	81,2
Sem trabalho anterior	17,8	18,1	20,4	13,6	17,3	17,3	18,8
Condição na família:							
Principal responsável	27,7	30,4	27,1	30,4	29,6	24,6	33,2
Outros membros	72,3	69,6	72,9	69,6	70,4	75,4	66,8
Com procura de trabalho:							
Nos 7 dias	85,9	76,3	80,4	76,9	89,7	91,4	84,6
Nos 23 dias	14,1	23,7	19,6	23,1	10,3	8,6	15,4
Tempo de procura:							
Até 30 dias	22,6	34,4	23,7	37,0	9,5	19,8	31,1
31 dias a 6 meses	48,4	44,9	35,7	50,0	48,0	54,6	50,8
7 a 11 meses	9,9	10,3	9,4	4,5	15,0	9,6	6,8
1 ano a menos de 2 anos	10,9	5,8	14,3	2,8	17,1	10,5	6,7
2 anos ou mais	8,3	4,7	16,8	5,6	10,4	5,6	4,5

FONTE: IBGE, Diretoria de Pesquisas, Coordenação de Trabalho e Rendimento, Pesquisa Mensal de Emprego.

O gráfico a seguir mostra a evolução, de AGOSTO de 2013 a SETEMBRO de 2014, da população desocupada, para o total das seis regiões metropolitanas abrangidas pela pesquisa (em mil pessoas)



FONTE: IBGE, Diretoria de Pesquisas, Coordenação de Trabalho e Rendimento, Pesquisa Mensal de Emprego.

A tabela a seguir mostra a evolução da taxa de desocupação, desde janeiro de 2004

Taxa de desocupação (%)							
Mês/ano	Total	Recife	Salvador	B. Horiz.	R. de Jan.	São Paulo	P. Alegre
jan/04	11,7	12,8	16,2	12,3	8,9	12,9	7,6
fev/04	12,0	12,7	17,1	11,9	8,6	13,6	8,5
mar/04	12,8	12,6	17,1	12,1	9,8	14,6	9,6
abr/04	13,1	14,3	16,6	11,4	10,7	14,5	10,7
mai/04	12,2	13,3	16,2	10,9	9,6	13,6	9,7
jun/04	11,7	12,8	14,9	10,5	8,9	13,3	9,5
jul/04	11,2	13,4	14,9	10,7	8,1	12,5	8,9
ago/04	11,4	13,5	16,6	10,2	8,6	12,6	8,5
set/04	10,9	12,4	15,6	10,2	8,8	11,7	8,7
out/04	10,5	12,1	15,8	9,6	8,5	11,2	7,6
nov/04	10,7	11,2	15,9	9,2	9,4	11,2	7,8
dez/04	9,6	11,1	15,4	8,5	8,5	9,8	6,6
jan/05	10,2	12,2	15,8	9,8	7,4	11,1	7,0
fev/05	10,7	13,2	15,6	9,9	8,4	11,5	7,1
mar/05	10,9	14,1	15,7	10,7	8,4	11,5	7,9
abr/05	10,8	13,0	17,0	9,5	8,6	11,4	8,0
mai/05	10,2	12,8	15,9	8,9	8,5	10,5	7,7
jun/05	9,4	9,6	14,7	8,5	6,9	10,5	7,1
jul/05	9,5	12,7	15,7	8,2	7,2	9,9	7,0
ago/05	9,4	13,4	15,5	8,3	7,4	9,4	7,6
set/05	9,7	15,0	15,2	8,1	7,4	9,7	8,4
out/05	9,6	14,3	14,9	8,5	7,9	9,6	7,5
nov/05	9,6	14,7	15,0	8,2	7,7	9,7	7,2
dez/05	8,4	13,9	14,6	7,0	6,8	7,9	6,7
jan/06	9,3	15,3	14,9	8,1	6,9	9,2	7,7
fev/06	10,1	15,9	13,6	9,1	7,9	10,5	7,5
mar/06	10,4	16,5	13,7	9,3	8,5	10,6	8,3
abr/06	10,4	16,5	13,4	9,1	8,4	10,7	8,3
mai/06	10,2	15,0	13,5	8,5	8,6	10,5	8,3
jun/06	10,4	15,4	13,5	8,6	8,8	10,9	8,2
jul/06	10,8	15,3	14,4	9,1	8,7	11,3	8,7
ago/06	10,6	14,9	14,3	8,7	8,2	11,6	8,3
set/06	10,0	13,7	13,6	7,8	7,5	11,1	7,9
out/06	9,8	13,5	13,7	8,7	7,3	10,5	8,4
nov/06	9,6	12,4	13,2	8,2	7,3	10,3	8,0
dez/06	8,4	10,4	12,4	7,1	6,5	9,0	6,6
jan/07	9,3	11,6	13,5	8,4	6,6	10,1	8,1
fev/07	9,9	12,3	13,6	9,3	7,5	10,6	8,3
mar/07	10,2	12,0	14,1	8,6	7,4	11,5	8,2
abr/07	10,2	12,1	14,2	8,1	7,5	11,6	7,9
mai/07	10,2	12,4	14,6	8,3	8,0	11,2	7,5
jun/07	9,7	12,6	14,6	7,8	8,0	10,2	7,4
jul/07	9,5	12,6	14,5	7,3	7,1	10,3	7,5
ago/07	9,6	12,9	14,9	7,4	7,4	10,1	7,7
set/07	9,0	12,6	13,5	7,5	7,2	9,4	7,1
out/07	8,7	12,2	13,0	6,9	6,5	9,5	6,3
nov/07	8,3	11,0	12,8	6,4	6,5	8,8	6,1
dez/07	7,5	9,9	11,4	5,5	6,1	8,0	5,3
jan/08	8,0	10,1	11,3	6,7	6,4	8,6	6,2
fev/08	8,7	11,0	12,2	7,7	7,0	9,3	6,4
mar/08	8,6	9,7	12,8	7,2	6,7	9,4	6,9
abr/08	8,5	9,3	11,9	6,9	7,1	9,4	6,7
mai/08	7,9	8,7	11,3	6,8	6,4	8,6	6,1
jun/08	7,9	8,5	12,1	7,4	6,6	8,2	6,1
jul/08	8,1	10,1	12,1	6,8	7,3	8,3	6,0
ago/08	7,6	8,3	11,6	6,1	6,9	8,0	5,3
set/08	7,7	8,9	11,3	6,1	6,9	8,0	5,7
out/08	7,5	8,9	10,7	5,9	7,0	7,7	5,6
nov/08	7,6	9,7	10,3	5,2	6,9	8,2	5,3
dez/08	6,8	7,8	10,0	5,5	6,2	7,1	4,7
jan/09	8,2	8,6	11,2	6,4	6,6	9,4	5,6
fev/09	8,5	9,1	11,0	6,8	6,4	10,0	6,0
mar/09	9,0	10,4	11,9	6,6	6,9	10,5	6,4
abr/09	8,9	10,6	12,4	6,8	6,8	10,2	6,2
mai/09	8,8	10,5	12,1	6,7	6,6	10,2	6,1

jun/09	8,1	10,2	11,2	6,9	6,3	9,0	5,6
jul/09	8,0	10,2	11,4	6,1	6,3	8,9	5,8
ago/09	8,1	10,9	11,4	7,5	5,6	9,1	5,4
set/09	7,7	10,5	10,9	6,4	5,5	8,7	5,4
out/09	7,5	9,5	10,4	6,1	5,6	8,6	5,1
nov/09	7,4	9,5	11,1	5,9	5,5	8,1	5,3
dez/09	6,8	8,4	10,7	5,1	5,4	7,5	4,3
jan/10	7,2	8,6	11,9	6,1	5,4	8,0	4,3
fev/10	7,4	8,8	11,0	6,5	5,6	8,1	5,1
mar/10	7,6	8,1	11,3	6,3	6,4	8,2	5,9
abr/10	7,3	9,1	11,2	5,8	5,9	7,7	5,4
mai/10	7,5	9,7	12,0	5,8	6,3	7,8	5,0
jun/10	7,0	8,6	12,0	5,1	5,8	7,4	4,7
jul/10	6,9	10,0	12,3	5,1	5,4	7,2	4,8
ago/10	6,7	9,0	11,7	5,2	5,7	6,8	4,6
set/10	6,2	8,8	10,3	4,9	5,3	6,3	4,1
out/10	6,1	8,0	9,9	5,3	5,7	5,9	3,7
nov/10	5,7	8,4	9,4	5,3	4,9	5,5	3,7
dez/10	5,3	6,9	8,4	4,3	4,9	5,3	3,0
jan/11	6,1	7,1	10,7	5,3	5,1	6,0	4,2
fev/11	6,4	7,8	10,3	6,3	4,9	6,6	4,4
mar/11	6,5	7,6	10,5	5,3	4,9	6,9	5,0
abr/11	6,4	7,5	10,2	5,3	4,8	7,1	4,6
mai/11	6,4	6,8	10,5	4,7	5,4	6,7	5,1
jun/11	6,2	6,1	10,2	4,6	5,3	6,6	4,8
jul/11	6,0	6,3	9,8	4,7	5,0	6,5	4,7
ago/11	6,0	6,7	8,9	4,8	5,1	6,3	5,2
set/11	6,0	6,4	9,0	5,0	5,7	6,1	4,8
out/11	5,8	6,0	9,4	4,5	5,7	5,6	4,4
nov/11	5,2	5,5	8,4	4,2	5,5	5,0	3,6
dez/11	4,7	4,7 ¹	7,7	3,8	4,9	4,7	3,1
jan/12	5,5	5,7	8,3	4,5	5,6	5,5	3,9
fev/12	5,7	5,1	7,8	4,7	5,7	6,1	4,1
mar/12	6,2	6,2	8,1	5,1	5,9	6,5	5,2
abri/12	6,0	5,6	8,3	5,0	5,6	6,5	4,7
mai/12	5,8	5,9	8,0	5,1	5,2	6,2	4,5
jun/12	5,9	6,3	7,9	4,5	5,2	6,5	4,0
jul/12	5,4	6,5	6,7	4,4	5,0	5,7	3,8
ago/12	5,3	6,7	6,4	4,3	4,7	5,8	3,5
set/12	5,4	5,7²	6,2²	4,0	4,4	6,5	3,6
out/12	5,3	6,7	7,0	3,9	4,6	5,9	3,9
nov/12	4,9	5,7	6,5	3,9	4,1	5,5	3,5
dez/12	4,6	5,6	5,7 ¹	3,5	4,0	5,2	3,0
jan/13	5,4	6,3	6,3	4,2	4,3	6,4	3,5
fev/13	5,6	6,5	6,2	4,2	4,6	6,5	3,9
mar/13	5,7	6,8	6,9	4,6	4,7	6,3	4,0
abr/13	5,8	6,4	7,7	4,2	4,8	6,7	4,0
mai/13	5,8	6,1	8,4	4,3	5,2	6,3	3,9
jun/13	6,0	6,5	8,8	4,1	5,3	6,6	3,9
jul/13	5,6	7,6	9,3	4,3	4,7	5,8	3,7
ago/13	5,3	6,2	9,4	4,3	4,5	5,4	3,4
set/13	5,4	5,8	9,3	4,5	4,4	5,8	3,4²
out/13	5,2	6,1	9,1	4,1	4,1	5,6	3,0
nov/13	4,6	6,5	8,2	3,9	3,8	4,7	2,6 ¹
dez/13	4,3 ¹	5,9	7,7	3,4 ¹	3,7	4,4 ¹	2,6 ¹
jan/14	4,8	7,4	8,0	3,8	3,6	5,0	2,8
fev/14	5,1	6,4	9,0	3,9	3,9	5,5	3,3
mar/14	5,0	5,5	9,2	3,6	3,5	5,7	3,2
abri/14	4,9	6,3	9,1	3,6	3,5	5,2	3,2
mai/14	4,9	7,2	9,2	3,8	3,4	5,1	3,0
jun/14	4,8	6,2	9,0	3,9	3,2	5,1	3,7
jul/14	4,9	6,6	8,9	4,1	3,6	4,9	4,3
ago/14	5,0	7,1	9,3	4,2	3,0 ¹	5,1	4,8
set/14	4,9²	6,7	10,3	3,8²	3,4²	4,5²	4,9

FONTE: IBGE, Diretoria de Pesquisas, Coordenação de Trabalho e Rendimento, Pesquisa Mensal de Emprego.
¹menor taxa da série e ²menor taxa da série para um mês de setembro.

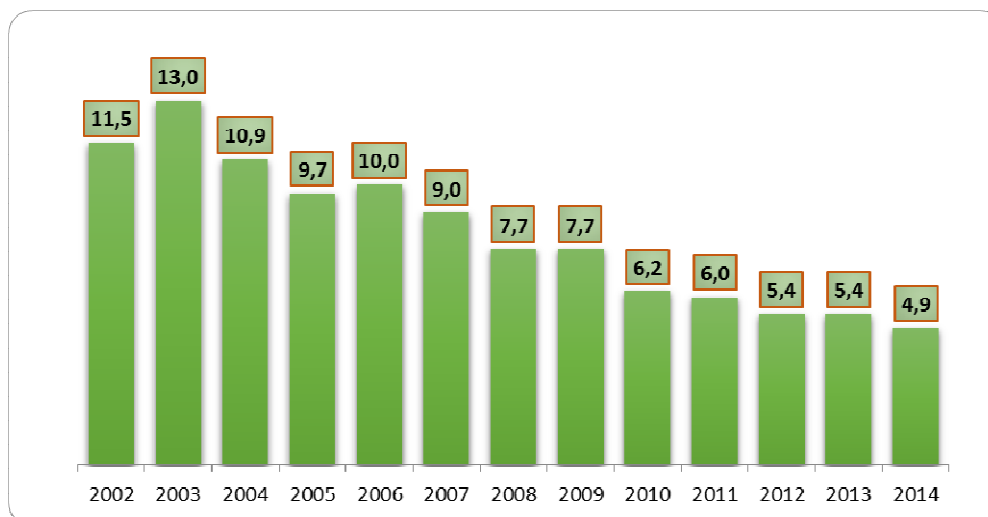
A tabela a seguir mostra a evolução da taxa de desocupação por região metropolitana, segundo o sexo

Mês/ano	Total		Recife		Salvador		B. Horiz.		R. de Jan.		São Paulo		P. Alegre	
	masc.	fem.	masc.	fem.	masc.	fem.	masc.	fem.	masc.	fem.	masc.	fem.	masc.	fem.
jan/04	9,6	14,4	11,3	14,8	13,0	20,0	10,5	14,5	6,3	12,2	11,0	15,3	5,9	9,8
fev/04	9,3	15,4	11,1	14,9	13,3	21,4	10,4	13,8	6,1	12,0	10,5	17,4	6,6	10,9
mar/04	10,1	16,1	10,3	15,6	14,2	20,3	9,8	14,8	7,1	13,4	11,7	18,1	8,1	11,6
abr/04	10,4	16,3	12,1	17,1	13,6	20,1	9,5	13,6	7,7	14,4	11,8	17,8	9,0	13,0
mai/04	9,7	15,3	11,0	16,2	12,7	20,3	9,7	12,4	7,3	12,6	10,8	17,0	7,7	12,3
jun/04	9,4	14,6	11,5	14,4	11,7	18,6	9,1	12,2	6,8	11,7	10,7	16,5	7,3	12,3
jul/04	9,1	13,9	12,0	15,2	11,6	18,7	9,3	12,4	5,9	11,0	10,3	15,2	7,1	11,3
ago/04	9,1	14,2	12,0	15,4	13,4	20,1	8,7	12,0	5,8	12,2	10,3	15,4	7,1	10,2
set/04	8,8	13,5	11,0	14,2	12,4	19,0	8,7	12,0	6,1	12,2	9,9	13,9	6,9	10,7
out/04	8,1	13,4	10,0	14,6	12,4	19,5	8,1	11,5	5,7	11,9	8,9	14,1	6,1	9,5
nov/04	8,1	13,8	9,7	13,2	12,2	20,0	7,3	11,5	6,6	12,9	8,6	14,5	6,1	9,8
dez/04	7,5	12,2	8,8	14,0	12,1	19,1	7,2	10,0	5,9	11,8	8,0	12,1	5,3	8,2
jan/05	8,0	12,9	10,2	14,8	12,6	19,4	8,3	11,7	5,0	10,4	8,8	14,0	5,8	8,4
fev/05	8,2	13,7	11,7	15,2	13,1	18,5	8,2	11,8	5,3	12,2	9,0	14,6	5,3	9,3
mar/05	8,5	13,8	11,7	17,1	12,6	19,2	8,6	13,2	5,8	11,6	9,2	14,2	6,0	10,3
abr/05	8,4	13,7	10,7	16,0	14,0	20,3	7,4	11,8	5,9	12,0	9,1	14,2	6,2	10,3
mai/05	8,0	12,8	10,5	15,7	13,0	19,3	7,4	10,5	6,2	11,4	8,3	13,1	5,8	10,0
jun/05	7,3	11,9	8,0	11,6	11,4	18,5	7,2	10,1	5,2	8,9	8,1	13,4	5,6	8,9
jul/05	7,4	11,9	11,1	14,6	12,5	19,2	7,5	9,1	5,1	9,8	7,6	12,6	5,7	8,5
ago/05	7,7	11,6	11,9	15,3	12,2	19,1	7,5	9,2	5,2	10,2	7,8	11,5	6,8	8,5
set/05	7,7	12,1	12,7	17,8	11,8	18,9	6,3	10,3	5,3	10,1	8,0	11,7	6,8	10,4
out/05	7,7	12,0	12,5	16,5	11,4	18,7	6,4	10,9	5,7	10,8	8,0	11,4	5,7	9,5
nov/05	7,6	12,0	12,4	17,4	11,2	19,0	6,8	9,9	5,2	10,8	8,1	11,7	6,0	8,5
dez/05	6,9	10,2	11,8	16,7	11,3	18,2	5,8	8,4	5,0	9,1	6,9	9,0	5,4	8,2
jan/06	7,6	11,3	13,1	17,8	12,0	18,0	7,1	9,4	5,0	9,4	7,9	10,8	6,4	9,3
fev/06	8,2	12,4	13,0	19,4	10,8	16,5	7,3	11,2	5,9	10,5	8,9	12,4	5,7	9,7
mar/06	8,5	12,7	13,7	19,9	11,2	16,4	8,2	10,5	6,7	10,8	8,7	13,0	6,9	10,0
abr/06	8,5	12,8	14,3	19,0	11,3	15,8	7,7	10,8	6,1	11,2	8,9	13,1	6,9	9,9
mai/06	8,3	12,5	13,0	17,5	10,9	16,4	6,8	10,5	6,7	10,9	8,8	12,8	6,2	10,7
jun/06	8,6	12,7	13,3	17,9	10,8	16,3	7,4	9,9	6,8	11,3	9,1	13,1	6,6	10,1
jul/06	8,8	13,1	13,4	17,6	11,9	17,0	7,6	11,0	6,7	11,1	9,4	13,7	7,4	10,1
ago/06	8,6	13,0	12,5	18,0	11,6	17,2	6,7	11,1	6,2	10,6	9,6	13,9	7,2	9,4
set/06	7,9	12,5	11,6	16,3	10,9	16,6	6,1	9,8	5,5	10,0	8,9	13,8	7,0	8,9
out/06	7,9	12,1	11,1	16,5	10,4	17,3	6,9	10,7	5,3	9,6	8,9	12,5	7,0	10,2
nov/06	7,9	11,6	10,5	14,8	10,4	16,2	6,5	10,2	5,4	9,6	8,9	12,0	6,6	9,7
dez/06	7,0	10,0	8,7	12,5	9,8	15,2	5,8	8,6	5,1	8,1	7,9	10,5	5,6	7,8
jan/07	7,7	11,3	10,0	13,6	10,9	16,2	6,4	10,7	5,0	8,6	8,7	11,9	6,5	10,0
fev/07	8,1	12,0	11,4	13,5	10,7	16,7	7,7	11,1	5,7	9,7	8,8	12,7	6,7	10,1
mar/07	8,3	12,4	9,9	14,5	11,3	17,0	6,5	11,0	5,7	9,3	9,8	13,5	6,0	10,8
abr/07	8,2	12,6	10,8	13,8	11,0	17,5	6,5	10,0	5,5	9,9	9,6	13,9	5,9	10,2
mai/07	8,3	12,4	11,2	13,9	12,7	16,6	6,4	10,5	6,3	10,2	9,1	13,7	6,3	8,8
jun/07	7,8	12,0	11,1	14,4	12,1	17,2	6,3	9,6	6,1	10,4	8,1	12,7	6,1	8,9
jul/07	7,4	12,0	10,6	15,0	11,5	17,7	5,3	9,6	5,4	9,3	8,0	13,1	6,3	8,9
ago/07	7,5	12,0	11,3	14,8	12,0	17,9	5,7	9,3	5,3	10,1	7,9	12,8	6,4	9,2
set/07	6,9	11,5	10,4	15,4	11,3	15,8	5,6	9,6	5,0	9,9	7,2	12,0	5,9	8,6
out/07	6,7	11,1	9,9	15,1	9,8	16,5	5,3	8,7	4,6	8,9	7,3	12,0	5,4	7,4
nov/07	6,4	10,5	8,5	14,1	9,6	16,1	5,1	7,9	4,8	8,6	7,1	11,0	4,7	7,8
dez/07	5,9	9,3	8,3	11,9	8,6	14,4	4,1	7,1	4,6	8,0	6,6	9,6	4,0	6,9
jan/08	6,2	10,1	8,9	11,6	9,1	13,7	5,4	8,1	4,5	8,8	6,8	10,9	4,4	8,3
fev/08	6,7	11,1	9,2	13,3	9,1	15,6	6,1	9,5	4,6	9,9	7,7	11,4	4,5	8,8
mar/08	6,6	11,0	8,1	11,9	9,3	16,5	5,9	8,7	4,7	9,2	7,4	11,8	4,9	9,3
abr/08	6,6	10,9	7,5	11,6	8,9	15,1	5,3	8,6	5,0	9,8	7,7	11,5	4,8	8,9
mai/08	6,2	10,0	7,5	10,4	8,7	14,2	5,5	8,4	4,5	8,9	7,0	10,6	4,5	8,0
jun/08	6,1	9,9	7,0	10,4	9,2	15,3	5,6	9,4	5,0	8,6	6,5	10,2	4,7	7,6
jul/08	6,2	10,3	8,4	12,4	9,8	14,6	4,8	8,9	5,5	9,6	6,4	10,5	4,5	7,7
ago/08	5,9	9,6	7,3	9,4	9,6	13,8	4,3	8,0	5,2	8,9	6,2	10,3	4,2	6,6
set/08	5,8	9,8	7,5	10,6	9,0	13,7	4,0	8,3	4,9	9,4	6,2	10,2	4,8	6,7
out/08	5,9	9,4	7,5	10,7	8,7	12,9	4,6	7,3	5,4	8,9	5,9	9,9	4,6	6,7
nov/08	5,8	9,7	8,5	11,3	8,2	12,5	4,2	6,4	5,0	9,3	6,1	10,5	3,9	7,0
dez/08	5,2	8,7	6,5	9,3	7,7	12,6	4,7	6,3	4,3	8,5	5,5	9,1	3,9	5,5
jan/09	6,3	10,4	7,1	10,5	8,5	14,1	5,5	7,4	4,8	8,8	7,1	12,1	4,8	6,6
fev/09	6,7	10,6	7,5	10,9	8,6	13,6	5,8	7,9	5,0	8,1	7,8	12,5	5,0	7,3
mar/09	7,3	11,1	8,9	12,3	9,5	14,6	5,4	8,0	5,2	9,0	8,7	12,7	5,0	8,2
abr/09	7,2	10,9	8,5	13,3	9,9	15,1	5,7	8,1	5,1	8,9	8,5	12,2	5,0	7,6
mai/09	7,3	10,7	8,6	12,8	9,4	15,1	5,4	8,3	5,0	8,6	8,8	11,9	4,9	7,5
jun/09	6,8	9,7	8,7	12,0	9,0	13,6	5,9	8,0	4,6	8,5	7,9	10,3	4,6	6,7

Mês/ano	Total		Recife		Salvador		B. Horiz.		R. de Jan.		São Paulo		P. Alegre	
	masc.	fem.	masc.	fem.	masc.	fem.	masc.	fem.	masc.	fem.	masc.	fem.	masc.	fem.
jul/09	6,6	9,6	8,7	12,0	9,4	13,5	4,8	7,5	4,5	8,4	7,7	10,3	5,4	6,1
ago/09	6,6	9,9	9,3	12,9	9,1	14,0	5,7	9,6	4,0	7,6	7,7	10,6	4,7	6,2
set/09	6,3	9,3	8,4	13,0	8,9	13,2	5,0	8,0	3,8	7,5	7,5	10,0	4,8	5,9
out/09	6,0	9,4	7,2	12,2	8,1	12,9	4,6	7,8	4,0	7,6	7,2	10,2	4,3	6,0
nov/09	5,7	9,2	7,0	12,5	8,5	13,8	4,3	7,6	4,1	7,2	6,6	9,8	4,5	6,2
dez/09	5,4	8,4	6,3	10,7	8,6	12,9	4,1	6,1	3,8	7,4	6,3	8,9	3,4	5,5
jan/10	5,8	8,9	6,9	10,6	9,8	14,2	4,8	7,5	4,0	7,0	6,7	9,6	3,4	5,3
fev/10	6,0	9,0	7,1	10,9	8,8	13,4	5,0	8,2	4,0	7,5	7,2	9,2	3,5	6,9
mar/10	5,8	9,6	6,4	10,1	8,9	14,0	5,0	7,8	4,1	9,1	6,6	10,0	4,7	7,3
abr/10	5,8	9,0	7,5	11,1	8,2	14,4	4,7	7,0	4,2	7,9	6,4	9,2	4,4	6,6
mai/10	5,6	9,6	8,0	11,8	8,7	15,4	3,7	8,1	4,0	8,9	6,4	9,4	3,6	6,6
jun/10	5,3	9,0	6,6	11,0	8,9	15,1	3,5	7,0	3,8	8,1	6,1	8,9	3,4	6,3
jul/10	5,4	8,7	8,1	12,3	10,0	14,8	3,9	6,5	3,9	7,2	5,7	8,8	3,2	6,7
ago/10	5,2	8,6	7,0	11,4	9,2	14,3	4,2	6,4	3,7	8,1	5,6	8,2	3,2	6,1
set/10	4,8	7,9	6,3	11,7	8,1	12,7	3,5	6,4	3,6	7,3	5,2	7,6	3,0	5,4
out/10	4,6	7,8	6,1	10,2	7,4	12,6	3,8	7,0	3,8	8,0	4,9	7,1	2,7	4,8
nov/10	4,3	7,4	5,8	11,4	6,2	12,6	3,9	6,7	3,4	6,8	4,5	6,8	2,9	4,6
dez/10	4,1	6,7	5,1	9,1	5,7	11,2	3,4	5,3	3,2	6,9	4,7	6,1	2,2	3,9
jan/11	4,8	7,5	5,3	9,3	7,6	14,0	4,2	6,6	3,6	7,0	5,3	6,9	3,4	5,3
fev/11	5,1	7,9	5,9	10,1	7,3	13,4	5,0	7,8	3,6	6,5	5,8	7,5	3,2	5,9
mar/11	5,0	8,2	6,0	9,6	7,8	13,2	4,1	6,7	3,6	6,5	5,5	8,6	3,9	6,3
abr/11	5,0	8,1	6,1	9,3	7,1	13,3	4,2	6,6	3,5	6,4	5,8	8,6	3,6	5,8
mai/11	4,9	8,0	5,6	8,3	7,5	13,7	3,4	6,1	4,2	6,8	5,4	8,4	4,2	6,2
jun/11	5,0	7,6	5,1	7,3	7,6	13,0	3,6	5,7	4,1	6,8	5,5	7,9	3,6	6,1
jul/11	4,7	7,6	5,4	7,5	7,1	12,6	3,8	5,8	3,4	6,9	5,4	7,7	3,7	5,9
ago/11	4,6	7,6	5,3	8,3	6,4	11,6	3,6	6,2	3,4	7,1	5,3	7,5	4,0	6,5
set/11	4,7	7,5	5,4	7,5	6,7	11,3	3,9	6,3	3,9	8,0	5,1	7,2	3,9	5,9
out/11	4,5	7,2	4,7	7,5	6,9	12,1	3,5	5,6	4,0	7,8	4,8	6,6	3,6	5,3
nov/11	3,9	6,7	3,8	7,7	6,0	11,1	3,4	5,0	3,6	7,8	4,0	6,0	2,8	4,4
dez/11	3,7	6,0	3,5	6,1	5,6	10,0	3,3	4,3	3,4	6,8	3,9	5,6	2,6	3,7
jan/12	4,3	6,9	4,4	7,2	6,1	10,9	3,8	5,3	4,0	7,5	4,5	6,7	3,0	5,0
fev/12	4,6	7,1	4,3	6,0	6,1	9,7	3,9	5,6	4,3	7,3	5,0	7,4	3,2	5,2
mar/12	5,0	7,7	5,1	7,6	5,9	10,6	4,0	6,3	4,5	7,6	5,4	7,8	4,4	6,1
abr/12	4,6	7,7	4,3	7,2	5,7	11,2	3,7	6,4	4,2	7,4	5,1	8,2	3,9	5,6
mai/12	4,5	7,3	4,9	7,2	5,7	10,5	3,7	6,6	3,7	7,0	5,0	7,6	3,7	5,4
jun/12	4,8	7,1	5,3	7,6	5,7	10,3	3,7	5,4	4,0	6,6	5,5	7,7	3,3	4,8
jul/12	4,4	6,6	5,2	8,0	5,1	8,4	3,6	5,3	3,6	6,8	5,1	6,4	2,5	5,3
ago/12	4,2	6,7	5,6	8,1	4,8	8,2	3,3	5,3	3,5	6,2	4,7	7,1	2,8	4,4
set/12	4,3	6,7	4,6	6,9	5,1	7,5	3,1	4,9	3,2	5,9	5,3	7,9	2,5	4,8
out/12	4,1	6,7	5,5	8,1	5,1	8,9	2,8	5,1	3,2	6,2	4,8	7,1	3,0	5,0
nov/12	4,0	5,9	4,3	7,5	4,7	8,3	3,2	4,7	3,4	4,8	4,6	6,4	2,7	4,3
dez/12	3,9	5,4	5,1	6,2	3,9	7,4	3,2	3,9	3,4	4,7	4,5	6,0	2,5	3,6
jan/13	4,5	6,5	5,4	7,4	4,3	8,4	3,4	5,2	3,4	5,4	5,6	7,3	3,2	4,0
fev/13	4,8	6,4	5,8	7,5	4,1	8,5	3,6	4,9	3,8	5,5	5,9	7,2	3,6	4,3
mar/13	4,6	6,9	5,4	8,5	4,9	9,1	3,9	5,4	3,2	6,5	5,6	7,2	3,2	4,9
abr/13	4,6	7,2	5,0	8,0	5,4	10,1	3,6	4,9	3,4	6,3	5,6	8,1	3,3	4,7
mai/13	4,6	7,2	5,1	7,3	6,0	10,9	3,2	5,6	3,8	6,8	5,2	7,6	3,1	4,8
jun/13	4,8	7,3	5,8	7,4	6,4	11,2	3,3	4,9	3,7	7,0	5,5	7,8	3,8	4,1
jul/13	4,4	7,0	6,2	9,3	6,7	11,8	3,5	5,2	3,6	6,1	4,6	7,1	3,1	4,3
ago/13	4,3	6,4	5,2	7,4	7,1	11,8	3,7	4,9	3,2	5,9	4,7	6,2	2,7	4,3
set/13	4,5	6,5	5,2	6,6	7,0	11,7	4,0	5,1	3,2	5,9	5,1	6,6	2,8	4,0
out/13	4,2	6,3	5,1	7,3	6,6	11,7	3,7	4,6	3,1	5,3	4,7	6,6	2,7	3,3
nov/13	3,8	5,6	5,3	7,8	6,1	10,4	3,4	4,6	3,1	4,5	3,9	5,6	2,4	2,7
dez/13	3,5	5,3	5,5	6,5	6,1	9,4	3,0	4,0	2,4	5,2	3,7	5,2	2,6	2,6
jan/14	4,1	5,6	6,6	8,3	7,0	8,9	3,5	4,2	2,6	4,9	4,4	5,7	2,4	3,1
fev/14	4,2	6,3	5,7	7,2	7,1	10,9	3,4	4,5	2,4	5,6	4,8	6,4	2,7	4,0
mar/14	3,9	6,3	4,5	6,8	6,9	11,8	3,1	4,1	2,3	4,9	4,7	7,0	2,5	3,9
abr/14	3,8	6,1	5,0	7,8	6,2	12,2	3,1	4,2	2,7	4,4	4,3	6,3	2,8	3,6
mai/14	4,0	5,9	6,1	8,4	6,9	11,6	3,6	4,1	2,7	4,3	4,2	6,0	2,8	3,2
jun/14	4,0	5,8	5,6	6,9	5,7	12,3	3,4	4,4	2,8	3,7	4,3	5,9	3,0	4,4
jul/14	4,1	5,8	5,7	7,7	6,0	12,0	3,9	4,2	3,0	4,3	4,2	5,6	3,5	5,1
ago/14	4,2	5,9	6,5	7,9	6,8	12,0	3,7	4,7	2,6	3,5	4,4	6,0	4,0	5,7
set/14	4,0	5,9	5,6	8,0	8,4	12,2	3,8	3,9	2,5	4,6	3,8	5,3	4,1	5,7

FONTE: IBGE, Diretoria de Pesquisas, Coordenação de Trabalho e Rendimento, Pesquisa Mensal de Emprego.

O gráfico a seguir mostra a evolução, da taxa de desocupação nos meses de SETEMBRO, de 2002 a 2014, para o conjunto das seis regiões metropolitanas abrangidas pela pesquisa.



FONTE: IBGE, Diretoria de Pesquisas, Coordenação de Trabalho e Rendimento, Pesquisa Mensal de Emprego.

Evolução do rendimento médio real habitual da população ocupada

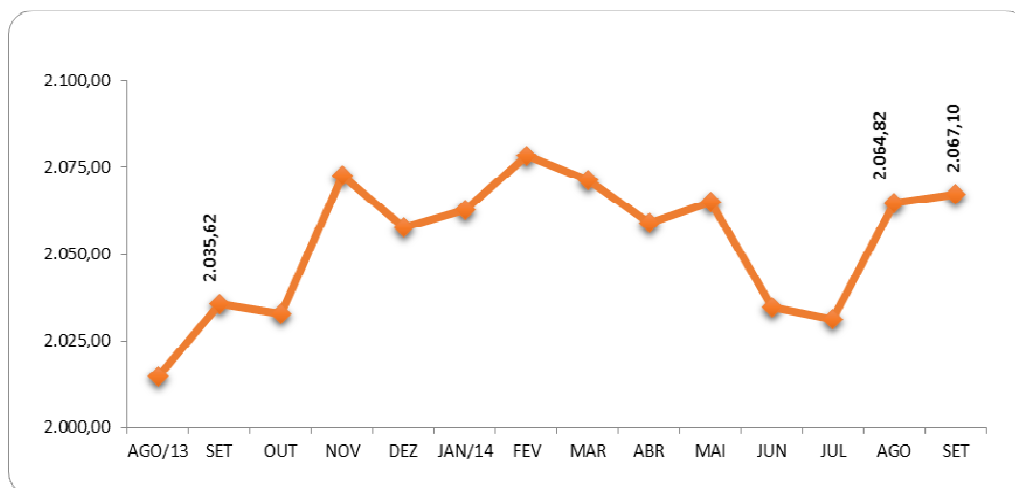
(continua na página seguinte)

Rendimento médio real habitual da população ocupada, por região metropolitana (a preços de setembro de 2014)							
Mês/ano	TOTAL	Recife	Salvador	B. Horiz.	R. de Jan.	São Paulo	P. Alegre
jan/04	1.529,73	1.065,42	1.200,24	1.370,21	1.507,41	1.698,83	1.535,65
fev/04	1.535,72	1.027,61	1.194,84	1.364,65	1.501,94	1.742,34	1.463,18
mar/04	1.554,44	1.015,19	1.207,62	1.374,81	1.573,68	1.734,68	1.491,85
abr/04	1.542,33	1.050,20	1.213,68	1.357,35	1.545,06	1.729,36	1.461,96
mai/04	1.522,18	1.036,35	1.165,63	1.344,30	1.495,19	1.732,24	1.405,63
jun/04	1.539,53	1.121,80	1.193,46	1.352,48	1.494,93	1.738,79	1.474,08
jul/04	1.552,43	1.169,70	1.205,04	1.368,47	1.521,57	1.730,74	1.512,33
ago/04	1.527,26	1.167,94	1.181,42	1.399,61	1.473,65	1.704,72	1.486,23
set/04	1.556,54	1.173,93	1.200,12	1.406,83	1.543,31	1.727,24	1.487,50
out/04	1.534,00	1.146,58	1.180,45	1.376,60	1.533,19	1.701,11	1.450,00
nov/04	1.545,94	1.157,05	1.198,28	1.367,23	1.542,09	1.711,62	1.488,81
dez/04	1.509,33	1.105,13	1.196,67	1.337,86	1.509,70	1.669,30	1.449,28
jan/05	1.548,60	1.065,47	1.159,43	1.386,99	1.577,57	1.722,77	1.448,44
fev/05	1.560,80	1.097,20	1.162,71	1.392,37	1.553,08	1.746,72	1.500,88
mar/05	1.556,80	1.064,11	1.201,28	1.407,67	1.517,26	1.757,53	1.449,19
abr/05	1.534,06	1.119,43	1.172,94	1.412,13	1.516,09	1.707,05	1.417,23
mai/05	1.512,07	1.078,48	1.133,62	1.406,13	1.483,66	1.691,31	1.423,95
jun/05	1.536,54	1.136,91	1.166,29	1.409,35	1.491,54	1.727,03	1.437,78
jul/05	1.573,90	1.184,10	1.194,72	1.432,92	1.532,12	1.770,62	1.453,75
ago/05	1.586,58	1.184,01	1.246,69	1.401,16	1.576,86	1.770,36	1.472,89
set/05	1.581,97	1.255,21	1.287,47	1.412,37	1.559,37	1.748,61	1.480,36
out/05	1.565,13	1.184,81	1.287,47	1.378,79	1.597,84	1.705,27	1.492,91
nov/05	1.576,44	1.146,68	1.301,12	1.375,15	1.602,41	1.745,75	1.447,88
dez/05	1.599,62	1.145,20	1.291,64	1.377,65	1.627,72	1.783,54	1.465,88
jan/06	1.573,89	1.122,16	1.265,58	1.383,21	1.599,36	1.747,43	1.460,61
fev/06	1.597,51	1.099,43	1.238,81	1.410,42	1.564,12	1.819,57	1.486,58
mar/06	1.599,41	1.170,77	1.249,73	1.421,85	1.566,33	1.806,34	1.496,49
abr/06	1.602,79	1.179,74	1.217,88	1.443,98	1.551,46	1.827,31	1.474,08
mai/06	1.625,70	1.223,45	1.214,89	1.481,37	1.561,60	1.858,06	1.499,22
jun/06	1.637,61	1.261,48	1.213,41	1.469,96	1.594,18	1.871,08	1.471,99
jul/06	1.620,30	1.196,67	1.279,58	1.483,28	1.581,34	1.823,19	1.506,07
ago/06	1.634,19	1.203,45	1.305,03	1.493,06	1.606,63	1.830,74	1.520,44
set/06	1.618,51	1.173,24	1.344,54	1.471,39	1.611,73	1.792,25	1.536,77
out/06	1.647,02	1.225,11	1.370,30	1.471,12	1.661,93	1.818,78	1.535,01
nov/06	1.649,84	1.250,94	1.359,99	1.461,42	1.598,99	1.858,35	1.554,74
dez/06	1.666,72	1.201,47	1.336,37	1.471,79	1.647,29	1.881,99	1.532,59
jan/07	1.649,09	1.211,52	1.299,92	1.522,28	1.636,99	1.841,76	1.514,21
fev/07	1.680,40	1.205,64	1.290,06	1.500,57	1.627,00	1.920,25	1.558,67
mar/07	1.679,68	1.186,00	1.293,28	1.448,27	1.694,84	1.893,10	1.572,21
abr/07	1.684,04	1.229,38	1.296,59	1.496,18	1.704,98	1.880,71	1.562,95
mai/07	1.689,32	1.206,82	1.368,98	1.500,43	1.704,05	1.886,42	1.558,78
jun/07	1.680,81	1.209,81	1.301,94	1.504,30	1.735,19	1.853,25	1.567,96
jul/07	1.660,79	1.227,90	1.305,23	1.510,17	1.721,27	1.812,42	1.573,30
ago/07	1.653,13	1.282,74	1.300,48	1.521,17	1.669,94	1.815,06	1.559,05
set/07	1.657,62	1.204,09	1.302,62	1.492,15	1.703,66	1.816,52	1.590,76
out/07	1.666,61	1.242,64	1.301,51	1.527,70	1.671,40	1.842,64	1.580,61
nov/07	1.689,31	1.243,43	1.353,80	1.566,38	1.697,44	1.860,91	1.599,55
dez/07	1.704,12	1.239,09	1.374,72	1.506,47	1.688,13	1.914,74	1.600,27
jan/08	1.704,04	1.234,29	1.358,01	1.495,08	1.674,74	1.927,32	1.607,42
fev/08	1.722,57	1.227,88	1.411,80	1.519,89	1.675,97	1.945,54	1.657,51
mar/08	1.712,77	1.174,83	1.368,11	1.566,54	1.702,31	1.907,61	1.660,06
abr/08	1.730,05	1.264,86	1.325,86	1.540,57	1.794,34	1.903,95	1.635,08
mai/08	1.713,92	1.193,17	1.378,11	1.558,83	1.764,28	1.883,81	1.593,32
jun/08	1.709,26	1.150,25	1.391,14	1.528,88	1.794,57	1.871,34	1.578,67
jul/08	1.711,40	1.172,66	1.392,69	1.565,92	1.803,97	1.863,15	1.559,52
ago/08	1.746,79	1.199,32	1.384,36	1.573,70	1.867,37	1.897,91	1.592,07
set/08	1.763,27	1.207,91	1.463,10	1.626,57	1.840,39	1.919,18	1.608,04
out/08	1.741,16	1.197,32	1.445,79	1.640,07	1.813,76	1.878,79	1.626,62
nov/08	1.756,39	1.214,17	1.462,18	1.614,86	1.814,51	1.922,52	1.597,81
dez/08	1.765,53	1.249,24	1.466,61	1.697,91	1.770,53	1.944,41	1.596,71
jan/09	1.804,13	1.237,27	1.385,18	1.607,36	1.787,22	2.052,08	1.678,10
fev/09	1.801,58	1.192,18	1.397,70	1.645,38	1.817,86	2.018,73	1.694,07
mar/09	1.798,23	1.149,94	1.428,37	1.617,21	1.859,02	1.997,82	1.685,18
abr/09	1.785,19	1.200,75	1.420,04	1.587,46	1.868,54	1.958,11	1.695,36
mai/09	1.765,93	1.154,33	1.444,84	1.655,13	1.800,95	1.944,98	1.657,30

jun/09	1.760,00	1.155,57	1.443,24	1.681,50	1.777,72	1.936,95	1.653,70
jul/09	1.769,28	1.214,41	1.490,42	1.654,47	1.851,70	1.900,16	1.681,33
ago/09	1.786,06	1.205,34	1.462,31	1.680,14	1.873,13	1.924,52	1.688,89
set/09	1.796,53	1.271,60	1.503,95	1.636,36	1.870,83	1.945,12	1.691,76
out/09	1.796,25	1.209,99	1.535,38	1.657,94	1.850,38	1.960,54	1.676,75
nov/09	1.794,74	1.193,77	1.467,78	1.654,40	1.829,84	1.979,55	1.698,11
dez/09	1.778,60	1.149,20	1.449,17	1.625,86	1.817,51	1.968,66	1.691,05
jan/10	1.797,35	1.208,72	1.424,41	1.726,95	1.831,20	1.959,36	1.738,01
fev/10	1.818,10	1.209,95	1.436,37	1.669,30	1.916,42	1.965,39	1.780,62
mar/10	1.824,58	1.267,96	1.419,21	1.704,08	1.913,22	1.978,25	1.742,40
abr/10	1.825,58	1.230,90	1.472,60	1.664,04	1.935,87	1.964,35	1.810,18
mai/10	1.809,33	1.284,60	1.521,04	1.649,04	1.888,54	1.941,68	1.801,26
jun/10	1.819,07	1.328,15	1.503,42	1.709,19	1.893,19	1.941,50	1.807,33
jul/10	1.858,72	1.356,39	1.524,09	1.792,82	1.931,94	1.983,55	1.784,97
ago/10	1.884,56	1.416,37	1.574,25	1.791,66	1.980,62	1.996,95	1.797,45
set/10	1.908,52	1.442,85	1.593,40	1.822,84	2.034,89	2.005,68	1.820,07
out/10	1.913,46	1.484,48	1.634,27	1.792,35	2.067,72	1.998,41	1.794,91
nov/10	1.897,88	1.480,45	1.576,13	1.733,88	2.064,44	1.983,78	1.827,23
dez/10	1.883,87	1.353,18	1.531,27	1.754,73	2.079,27	1.969,21	1.814,15
jan/11	1.893,37	1.454,20	1.520,03	1.770,16	2.045,72	1.974,75	1.878,84
fev/11	1.884,61	1.319,56	1.457,87	1.729,98	2.105,80	1.962,69	1.877,14
mar/11	1.894,44	1.364,99	1.457,97	1.773,50	2.089,72	1.983,55	1.840,99
abr/11	1.860,12	1.308,69	1.502,72	1.761,86	2.020,67	1.944,07	1.853,03
mai/11	1.881,71	1.325,12	1.542,61	1.777,87	2.065,76	1.966,57	1.808,65
jun/11	1.891,85	1.322,57	1.573,81	1.866,34	1.996,14	1.990,79	1.852,17
jul/11	1.933,82	1.377,16	1.668,94	1.868,93	2.051,10	2.024,21	1.887,23
ago/11	1.944,05	1.401,93	1.645,48	1.854,06	2.129,01	2.013,43	1.865,74
set/11	1.908,84	1.327,24	1.669,84	1.822,68	2.061,77	1.992,52	1.806,11
out/11	1.908,51	1.395,28	1.694,89	1.837,90	2.027,94	1.991,70	1.795,66
nov/11	1.911,02	1.450,45	1.698,76	1.827,43	2.028,13	1.988,33	1.808,75
dez/11	1.932,48	1.389,31	1.720,94	1.851,41	2.073,16	2.016,46	1.804,99
jan/12	1.945,31	1.490,96	1.772,04	1.883,52	2.039,04	2.017,81	1.876,53
fev/12	1.968,20	1.408,59	1.729,53	1.850,96	2.114,53	2.069,56	1.832,29
mar/12	1.999,75	1.425,22	1.720,62	1.937,16	2.111,93	2.115,69	1.872,16
abr/12	1.976,08	1.402,96	1.696,16	1.947,02	2.078,33	2.080,64	1.890,17
mai/12	1.973,47	1.459,13	1.583,96	1.955,07	2.073,73	2.090,92	1.867,08
jun/12	1.981,61	1.500,00	1.614,99	2.000,92	2.067,96	2.083,16	1.896,47
jul/12	1.951,27	1.447,48	1.551,05	1.965,43	2.029,04	2.061,24	1.900,63
ago/12	1.988,85	1.523,26	1.575,07	1.952,98	2.050,27	2.128,76	1.893,58
set/12	1.991,45	1.492,66	1.611,54	1.992,32	2.053,99	2.117,77	1.916,77
out/12	1.997,05	1.503,54	1.592,93	1.969,08	2.070,78	2.128,92	1.914,90
nov/12	2.012,84	1.535,90	1.598,12	1.998,19	2.125,09	2.127,09	1.888,90
dez/12	1.993,84	1.499,04	1.643,31	1.977,06	2.113,23	2.091,18	1.887,60
jan/13	1.991,86	1.488,42	1.578,80	1.980,91	2.097,00	2.101,23	1.924,80
fev/13	2.015,78	1.512,76	1.559,82	1.987,46	2.132,11	2.128,03	1.966,90
mar/13	2.011,10	1.522,32	1.536,39	1.952,35	2.115,99	2.147,43	1.938,08
abr/13	2.007,48	1.491,69	1.533,43	1.962,91	2.133,98	2.136,97	1.930,49
mai/13	2.000,74	1.405,58	1.527,03	1.976,39	2.136,52	2.122,88	1.954,31
jun/13	1.997,72	1.452,21	1.541,52	1.897,99	2.142,01	2.110,83	2.016,47
jul/13	1.980,58	1.454,35	1.527,08	1.945,19	2.109,92	2.081,41	1.999,78
ago/13	2.014,81	1.482,29	1.538,86	2.000,07	2.140,91	2.115,30	2.024,56
set/13	2.035,62	1.480,96	1.567,70	2.002,86	2.192,99	2.137,38	1.984,04
out/13	2.032,95	1.466,46	1.505,18	1.975,95	2.165,68	2.160,29	2.021,39
nov/13	2.072,73	1.537,11	1.466,07	1.982,74	2.254,63	2.193,16	2.057,80
dez/13	2.057,89	1.524,35	1.470,21	1.963,25	2.268,53	2.169,06	1.998,12
jan/14	2.062,74	1.541,22	1.456,03	2.012,76	2.249,70	2.161,60	2.073,85
fev/14	2.078,27	1.541,56	1.608,03	2.023,18	2.259,99	2.169,96	2.046,76
mar/14	2.071,47	1.541,65	1.642,81	1.952,69	2.247,48	2.169,48	2.047,09
abr/14	2.059,01	1.540,13	1.602,92	1.970,79	2.228,66	2.164,00	2.008,68
mai/14	2.064,91	1.523,88	1.573,17	1.944,08	2.293,76	2.159,41	2.022,39
jun/14	2.034,83	1.509,04	1.519,96	1.901,70	2.281,59	2.124,24	2.007,80
jul/14	2.031,20	1.527,51	1.483,77	1.905,15	2.298,65	2.114,06	1.974,23
ago/14	2.064,82	1.535,95	1.502,13	1.985,80	2.326,01	2.143,90	2.024,06
set/14	2.067,10	1.590,50	1.471,80	1.949,50	2.332,60	2.131,70	2.109,80

FONTE: IBGE, Diretoria de Pesquisas, Coordenação de Trabalho e Rendimento, Pesquisa Mensal de Emprego.

O gráfico a seguir mostra a evolução, de AGOSTO de 2013 a SETEMBRO de 2014, do rendimento médio real habitual da população ocupada, para o total das seis regiões metropolitanas abrangidas pela pesquisa



FONTE: IBGE, Diretoria de Pesquisas, Coordenação de Trabalho e Rendimento, Pesquisa Mensal de Emprego.

A tabela a seguir mostra as variações do rendimento médio real habitual da população ocupada, segundo as posições na ocupação, a preços de setembro de 2014, para as seis regiões

Rendimento médio real habitualmente recebido					
Categorias de posição na ocupação	setembro de 2013	agosto de 2014	setembro de 2014	variação mensal	variação anual
Empregados com carteira de trabalho assinada no setor privado	1.875,80	1.885,11	1.886,00	0,0	0,5
Empregados sem carteira de trabalho assinada no setor privado	1.528,21	1.506,10	1.437,70	-4,5	-5,9
Militares e Funcionários Públicos	3.460,87	3.633,10	3.596,60	-1,0	3,9
Pessoas que trabalharam por conta própria	1.724,73	1.779,93	1.773,20	-0,4	2,8

FONTE: IBGE, Diretoria de Pesquisas, Coordenação de Trabalho e Rendimento, Pesquisa Mensal de Emprego.

A tabela a seguir mostra as variações do rendimento médio real habitual da população ocupada, por grupamentos de atividade, a preços de setembro de 2014, para as seis regiões

Rendimento médio real habitualmente recebido					
Grupamentos de atividade	setembro de 2013	agosto de 2014	setembro de 2014	variação mensal	variação anual
População Ocupada	2.035,62	2.064,82	2.067,10	0,1	1,5
Indústria extrativa, de transformação e distribuição de eletricidade, gás e água	2.125,23	2.105,60	2.104,30	-0,1	-1,0
Construção	1.726,97	1.873,05	1.823,00	-2,7	5,6
Comércio, reparação de veículos automotores e de objetos pessoais e domésticos e comércio a varejo de combustíveis	1.597,34	1.649,44	1.640,40	-0,5	2,7
Serviços prestados à empresa, aluguéis, atividades imobiliárias e intermediação financeira	2.499,71	2.520,88	2.537,10	0,6	1,5
Educação, saúde, serviços sociais, administração pública, defesa e seguridade social	2.813,06	2.883,51	2.877,40	-0,2	2,3
Serviços domésticos	854,04	897,25	892,10	-0,6	4,5
Outros serviços (alojamento, transporte, limpeza urbana e serviços pessoais)	1.787,03	1.734,63	1.786,10	3,0	-0,1

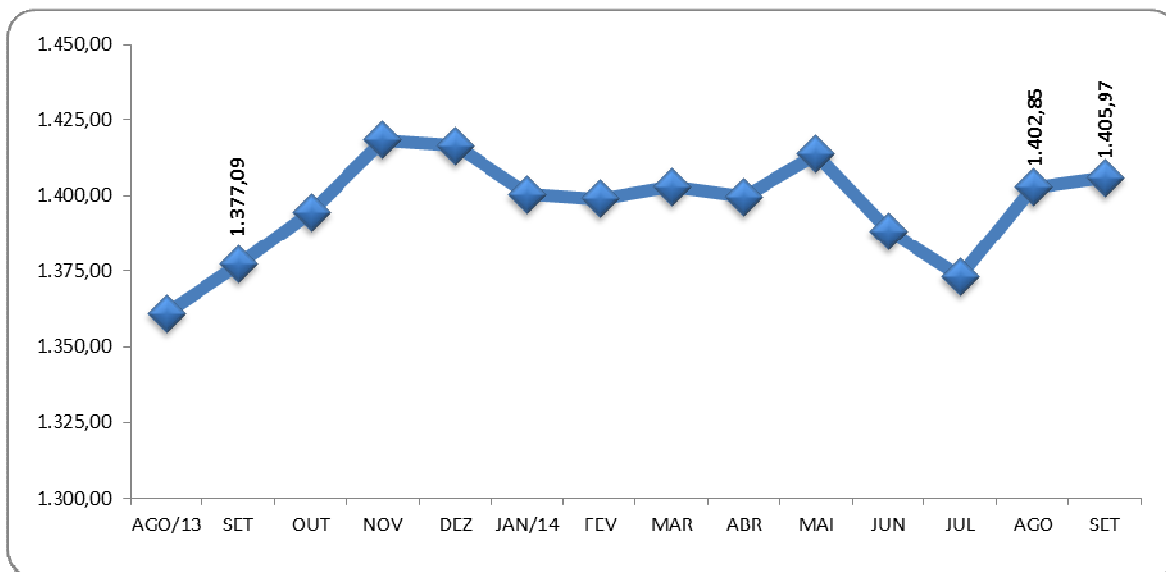
FONTE: IBGE, Diretoria de Pesquisas, Coordenação de Trabalho e Rendimento, Pesquisa Mensal de Emprego.

A tabela a seguir mostra as variações do rendimento médio real domiciliar *per capita* a preços de setembro de 2014 (em reais)

Rendimento médio real domiciliar <i>per capita</i>					
Regiões Metropolitanas	setembro de 2013	agosto de 2014	setembro de 2014	variação mensal	variação anual
Total	1.377,09	1.402,85	1.405,97	0,2	2,1
Recife	863,84	913,57	938,38	2,7	8,6
Salvador	1.007,32	1.002,00	964,36	-3,8	-4,3
Belo Horizonte	1.299,36	1.292,91	1.264,42	-2,2	-2,7
Rio de Janeiro	1.504,30	1.572,76	1.602,26	1,9	6,5
São Paulo	1.451,24	1.495,72	1.481,05	-1,0	2,1
Porto Alegre	1.403,66	1.400,06	1.462,80	4,5	4,2

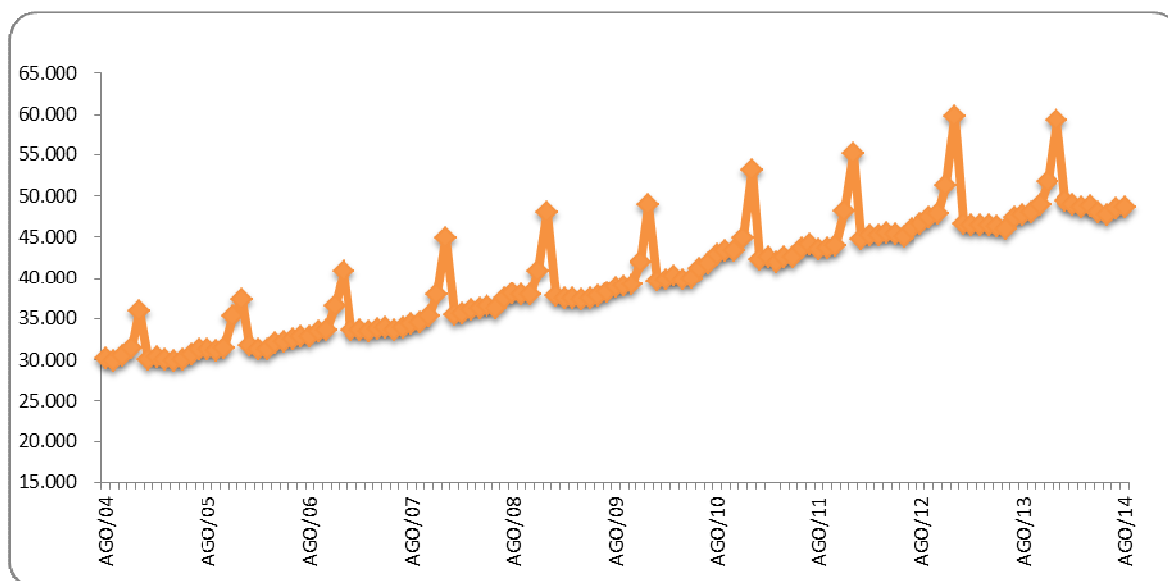
FONTE: IBGE, Diretoria de Pesquisas, Coordenação de Trabalho e Rendimento, Pesquisa Mensal de Emprego.

O gráfico a seguir mostra a evolução, de AGOSTO de 2013 a SETEMBRO de 2014, do rendimento médio real domiciliar *per capita*, para o total das seis regiões metropolitanas abrangidas pela pesquisa (em reais)



FONTE: IBGE, Diretoria de Pesquisas, Coordenação de Trabalho e Rendimento, Pesquisa Mensal de Emprego.

O gráfico a seguir mostra a evolução, de JULHO de 2004 a AGOSTO de 2014, da massa de rendimento real efetivo da população ocupada, para o total das seis regiões metropolitanas abrangidas pela pesquisa (em milhões)



FONTE: IBGE, Diretoria de Pesquisas, Coordenação de Trabalho e Rendimento, Pesquisa Mensal de Emprego.

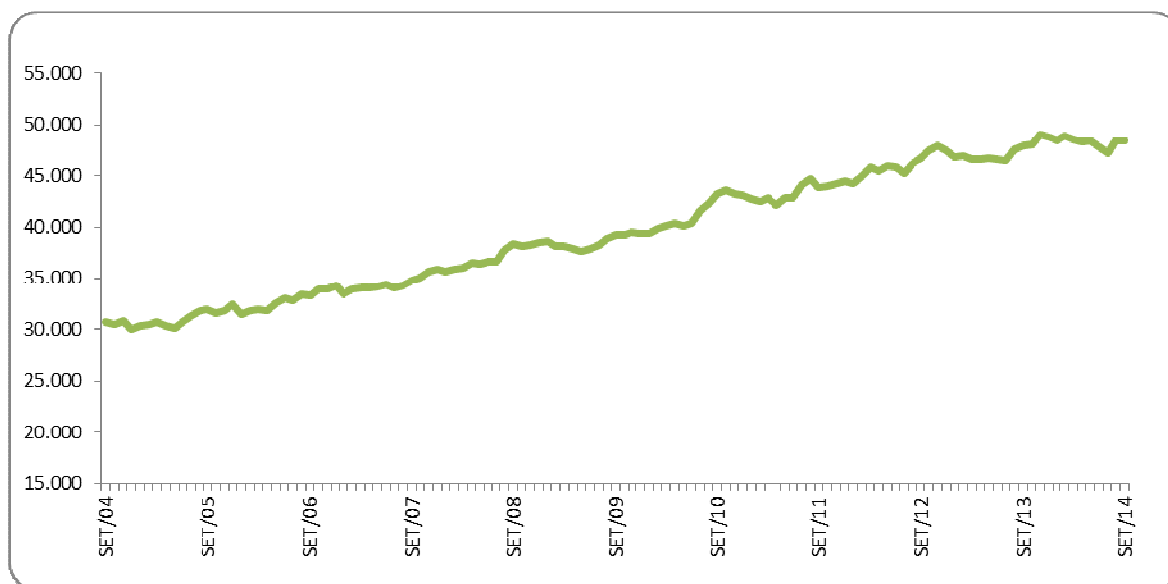
**Massa de rendimento médio real habitual da população ocupada, por região metropolitana
em milhões (a preços de setembro de 2014)**

Mês/Ano	TOTAL	Recife	Salvador	B. Horiz.	R. de Jan.	São Paulo	P. Alegre
jan/04	28.845	1.339	1.634	2.639	7.155	13.293	2.495
fev/04	28.925	1.283	1.617	2.667	7.240	13.521	2.311
mar/04	29.492	1.265	1.616	2.727	7.679	13.534	2.394
abr/04	29.386	1.330	1.631	2.725	7.536	13.535	2.357
mai/04	29.250	1.332	1.596	2.702	7.279	13.768	2.283
jun/04	29.723	1.423	1.644	2.736	7.329	13.865	2.421
jul/04	30.257	1.497	1.697	2.799	7.499	13.961	2.485
ago/04	29.865	1.486	1.678	2.912	7.347	13.695	2.436
set/04	30.781	1.530	1.734	2.953	7.752	13.995	2.497
out/04	30.423	1.499	1.740	2.882	7.612	13.908	2.455
nov/04	30.797	1.514	1.759	2.877	7.652	14.148	2.511
dez/04	30.015	1.458	1.751	2.781	7.435	13.803	2.474
jan/05	30.411	1.376	1.696	2.779	7.881	13.969	2.397
fev/05	30.528	1.396	1.679	2.814	7.746	14.124	2.448
mar/05	30.741	1.360	1.735	2.850	7.635	14.431	2.378
abr/05	30.305	1.433	1.684	2.882	7.548	14.069	2.348
mai/05	30.147	1.422	1.659	2.952	7.304	14.043	2.437
jun/05	30.720	1.493	1.720	2.948	7.389	14.398	2.435
jul/05	31.307	1.546	1.777	2.940	7.539	14.708	2.465
ago/05	31.816	1.556	1.861	2.913	7.820	14.838	2.501
set/05	31.947	1.635	1.941	3.039	7.842	14.642	2.527
out/05	31.630	1.560	1.941	2.928	8.021	14.323	2.557
nov/05	31.869	1.498	1.976	2.955	8.085	14.558	2.505
dez/05	32.498	1.525	1.978	2.982	8.199	14.983	2.538
jan/06	31.441	1.453	1.918	2.915	7.923	14.507	2.451
fev/06	31.852	1.433	1.872	2.974	7.742	15.069	2.478
mar/06	31.954	1.524	1.878	3.047	7.757	14.954	2.520
abr/06	31.889	1.549	1.798	3.096	7.697	15.029	2.454
mai/06	32.615	1.659	1.795	3.307	7.767	15.265	2.552
jun/06	33.096	1.691	1.849	3.288	7.915	15.538	2.547
jul/06	32.827	1.579	1.957	3.329	7.871	15.249	2.573
ago/06	33.484	1.663	1.997	3.387	8.115	15.408	2.642
set/06	33.355	1.618	2.097	3.355	8.195	15.152	2.670
out/06	33.898	1.680	2.142	3.354	8.399	15.434	2.617
nov/06	34.001	1.750	2.165	3.308	8.009	15.817	2.672
dez/06	34.346	1.673	2.148	3.340	8.314	15.941	2.624
jan/07	33.498	1.656	2.057	3.382	8.166	15.422	2.522
fev/07	33.961	1.617	2.000	3.346	8.061	16.052	2.586
mar/07	34.097	1.583	2.011	3.265	8.424	15.886	2.639
abr/07	34.099	1.660	2.005	3.398	8.414	15.676	2.660
mai/07	34.161	1.621	2.166	3.377	8.439	15.619	2.650
jun/07	34.482	1.612	2.072	3.424	8.657	15.712	2.711
jul/07	34.129	1.652	2.110	3.508	8.621	15.212	2.750
ago/07	34.298	1.720	2.106	3.569	8.426	15.442	2.755
set/07	34.832	1.638	2.140	3.521	8.695	15.736	2.820
out/07	35.003	1.651	2.097	3.598	8.544	16.038	2.788
nov/07	35.667	1.688	2.249	3.746	8.629	16.190	2.870
dez/07	35.919	1.683	2.256	3.570	8.504	16.756	2.859
jan/08	35.646	1.676	2.221	3.494	8.431	16.653	2.888
fev/08	35.933	1.618	2.275	3.547	8.397	16.870	2.950
mar/08	36.084	1.576	2.171	3.652	8.656	16.824	2.930
abr/08	36.552	1.666	2.125	3.691	9.210	16.711	2.894
mai/08	36.416	1.566	2.174	3.685	9.099	16.722	2.907
jun/08	36.733	1.549	2.198	3.636	9.325	16.894	2.870
jul/08	36.710	1.594	2.202	3.738	9.406	16.640	2.863
ago/08	37.736	1.634	2.206	3.827	9.770	17.095	2.924
set/08	38.357	1.695	2.362	3.959	9.617	17.469	2.954
out/08	38.147	1.665	2.358	4.020	9.539	17.265	2.998
nov/08	38.318	1.666	2.414	3.970	9.522	17.481	2.970
dez/08	38.499	1.777	2.420	4.101	9.207	17.719	2.981
jan/09	38.613	1.724	2.302	3.767	9.198	18.323	3.010
fev/09	38.171	1.637	2.304	3.834	9.251	17.925	2.941
mar/09	38.180	1.574	2.358	3.790	9.350	17.863	2.958
abr/09	37.906	1.602	2.312	3.762	9.469	17.481	2.989
mai/09	37.650	1.569	2.358	3.956	9.142	17.428	2.913
jun/09	37.848	1.576	2.360	4.039	9.183	17.453	2.948
jul/09	38.230	1.661	2.446	4.049	9.566	17.168	3.041
ago/09	38.875	1.630	2.437	4.077	9.789	17.534	3.103

Mês/Ano	TOTAL	Recife	Salvador	B. Horiz.	R. de Jan.	São Paulo	P. Alegre
set/09	39.230	1.732	2.580	4.024	9.715	17.752	3.116
out/09	39.324	1.684	2.659	4.100	9.535	17.903	3.124
nov/09	39.481	1.673	2.521	4.148	9.572	18.103	3.147
dez/09	39.393	1.653	2.485	4.085	9.473	18.246	3.135
jan/10	39.431	1.689	2.423	4.232	9.681	17.909	3.164
fev/10	39.943	1.718	2.470	4.067	10.231	17.903	3.229
mar/10	40.166	1.821	2.459	4.260	10.050	18.087	3.165
abr/10	40.392	1.810	2.593	4.155	10.094	18.144	3.274
mai/10	40.157	1.891	2.675	4.154	9.911	17.918	3.288
jun/10	40.372	1.967	2.614	4.312	9.939	17.872	3.351
jul/10	41.571	1.947	2.668	4.606	10.207	18.460	3.354
ago/10	42.309	2.079	2.755	4.654	10.506	18.568	3.405
set/10	43.200	2.227	2.834	4.719	10.733	18.866	3.471
out/10	43.559	2.282	2.947	4.627	10.803	19.030	3.512
nov/10	43.277	2.287	2.827	4.441	10.945	18.854	3.576
dez/10	43.082	2.088	2.772	4.537	11.157	18.629	3.559
jan/11	42.752	2.169	2.673	4.472	11.052	18.420	3.628
fev/11	42.518	1.945	2.531	4.400	11.452	18.304	3.554
mar/11	42.863	2.062	2.500	4.567	11.259	18.605	3.527
abr/11	42.122	1.996	2.622	4.538	10.721	18.339	3.554
mai/11	42.814	2.057	2.651	4.672	11.004	18.605	3.480
jun/11	42.891	2.033	2.752	4.893	10.474	18.817	3.561
jul/11	44.059	2.090	3.013	4.922	10.793	19.263	3.608
ago/11	44.664	2.131	2.946	4.877	11.514	19.250	3.585
set/11	43.803	1.973	3.020	4.792	11.163	19.030	3.463
out/11	43.941	2.056	2.988	4.837	11.183	19.060	3.449
nov/11	44.226	2.127	2.995	4.840	11.253	19.086	3.561
dez/11	44.526	2.076	3.034	4.849	11.401	19.239	3.566
jan/12	44.283	2.193	3.063	4.939	11.102	18.976	3.653
fev/12	44.991	2.104	3.033	4.842	11.540	19.563	3.549
mar/12	45.870	2.131	3.072	5.129	11.578	19.950	3.647
abr/12	45.474	2.185	2.981	5.183	11.347	19.697	3.717
mai/12	46.012	2.308	2.794	5.282	11.390	20.199	3.671
jun/12	45.866	2.421	2.781	5.297	11.266	20.111	3.634
jul/12	45.205	2.284	2.736	5.213	11.136	19.951	3.532
ago/12	46.251	2.375	2.848	5.185	11.395	20.482	3.609
set/12	46.664	2.354	2.982	5.394	11.532	20.342	3.706
out/12	47.409	2.387	2.978	5.356	11.728	20.857	3.744
nov/12	47.899	2.470	2.950	5.413	12.045	20.920	3.747
dez/12	47.419	2.402	3.023	5.341	11.914	20.704	3.685
jan/13	46.763	2.372	2.843	5.230	11.708	20.518	3.745
fev/13	46.884	2.325	2.830	5.197	11.765	20.617	3.814
mar/13	46.585	2.389	2.774	5.049	11.729	20.519	3.794
abr/13	46.587	2.348	2.843	5.131	11.816	20.356	3.766
mai/13	46.682	2.151	2.858	5.138	11.920	20.450	3.843
jun/13	46.572	2.204	2.927	4.892	11.997	20.280	3.946
jul/13	46.434	2.238	2.864	5.041	11.823	20.208	3.938
ago/13	47.513	2.241	2.872	5.144	12.253	20.640	4.032
set/13	47.958	2.281	2.905	5.170	12.553	20.794	3.920
out/13	48.068	2.269	2.794	5.185	12.373	21.083	4.021
nov/13	49.009	2.426	2.707	5.294	12.721	21.434	4.077
dez/13	48.804	2.433	2.737	5.166	12.926	21.315	3.885
jan/14	48.383	2.360	2.690	5.242	12.624	21.115	4.022
fev/14	48.871	2.470	2.966	5.244	12.657	21.240	3.949
mar/14	48.525	2.468	2.990	5.052	12.652	21.074	3.939
abr/14	48.259	2.441	2.947	5.097	12.500	21.027	3.905
mai/14	48.453	2.447	3.046	5.024	12.927	20.831	3.848
jun/14	47.833	2.447	2.986	4.907	12.830	20.438	3.906
jul/14	47.244	2.436	2.880	4.870	12.897	20.320	3.830
ago/14	48.389	2.537	2.953	5.093	13.039	20.823	3.938
set/14	48.412	2.528	2.865	4.970	13.162	20.761	4.126

FONTE: IBGE, Diretoria de Pesquisas, Coordenação de Trabalho e Rendimento, Pesquisa Mensal de Emprego.

O gráfico a seguir mostra a evolução, de SETEMBRO de 2004 a SETEMBRO de 2014, da massa de rendimento real habitual da população ocupada, para o total das seis regiões metropolitanas abrangidas pela pesquisa (em milhões)



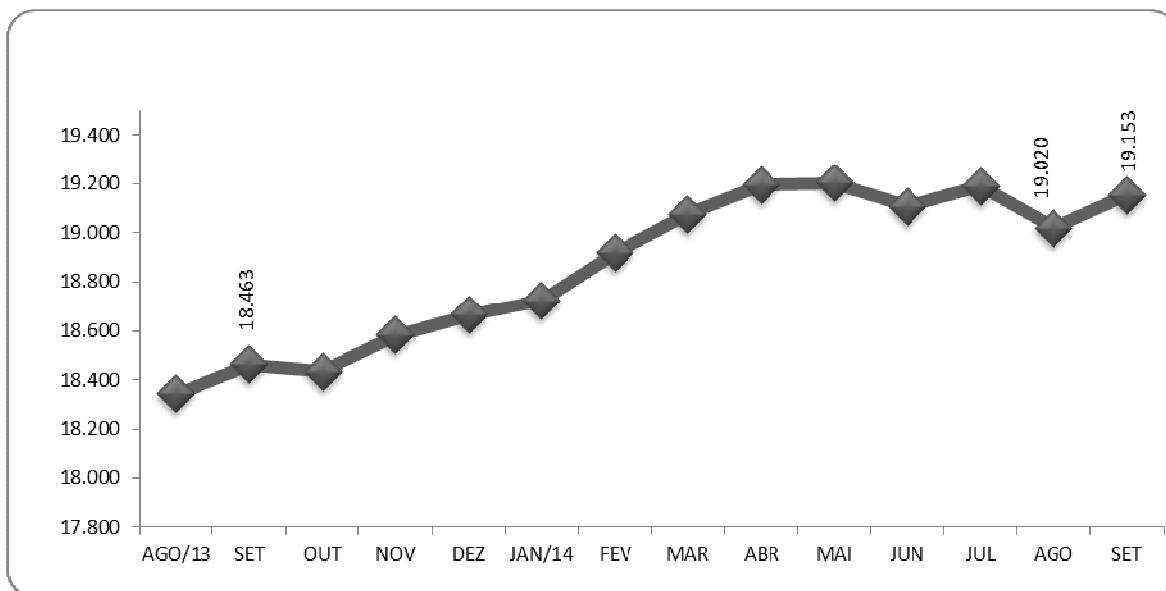
FONTE: IBGE, Diretoria de Pesquisas, Coordenação de Trabalho e Rendimento, Pesquisa Mensal de Emprego.

Indicadores de distribuição da população não economicamente ativa, por região metropolitana, segundo algumas características em setembro de 2014

População não economicamente ativa (%)	Total das seis áreas	Recife	Salvador	Belo Horizonte	Rio de Janeiro	São Paulo	Porto Alegre
Sexo:							
Masculino	36,5	35,9	37,7	37,8	35,0	36,7	37,6
Feminino	63,5	64,1	62,3	62,2	65,0	63,3	62,4
Faixa etária:							
10 a 14 anos	16,3	17,1	18,6	19,3	14,8	15,5	18,1
15 a 17 anos	9,7	10,0	11,0	10,1	9,3	9,6	9,6
18 a 24 anos	8,9	10,0	10,3	9,7	10,7	7,2	7,6
25 a 49 anos	18,0	22,7	20,3	19,6	17,6	16,6	16,3
50 anos ou mais	47,1	40,2	39,8	41,3	47,6	51,1	48,3
Anos de estudo:							
Sem instrução e menos de 1 ano	5,3	7,1	6,1	5,0	4,4	5,5	4,5
1 a 3 anos	8,8	11,0	10,7	10,4	7,5	8,1	10,0
4 a 7 anos	36,4	33,8	32,0	39,1	33,9	37,9	40,7
8 a 10 anos	19,5	18,7	18,6	18,8	19,6	20,1	18,3
11 anos ou mais	30,0	28,7	32,5	26,7	34,5	28,4	26,4
Por disponibilidade:							
Que não gostaria de trabalhar	90,6	80,4	78,9	88,6	95,0	92,6	92,0
Que gostaria e estava disponível	7,0	16,4	18,1	8,3	3,8	4,7	6,0
Que gostaria e não estava disponível	2,4	3,2	3,1	3,1	1,2	2,7	2,1
Marg. ligada à população econom. ativa	2,9	5,7	7,1	3,8	1,7	1,9	2,7

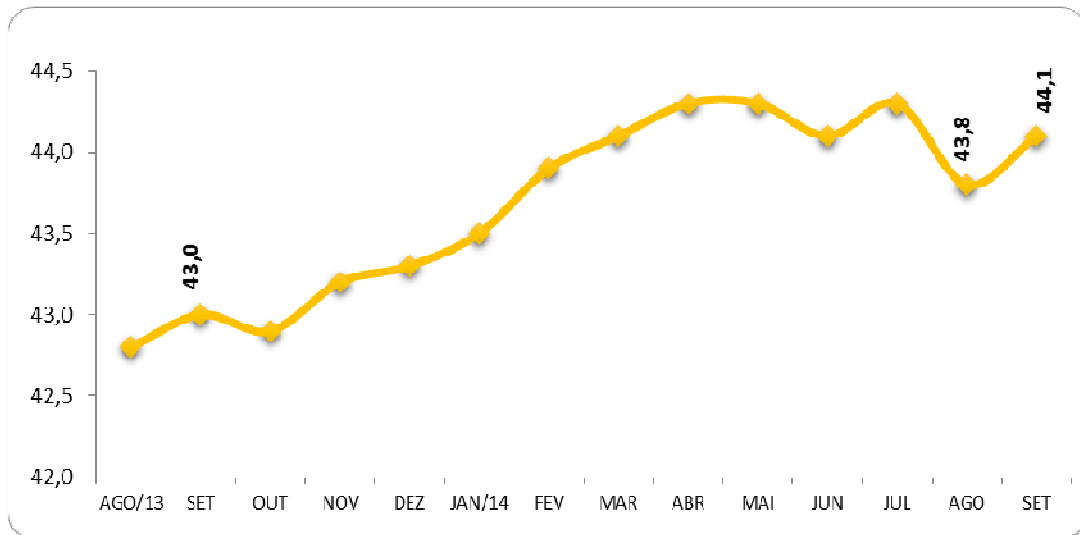
FONTE: IBGE, Diretoria de Pesquisas, Coordenação de Trabalho e Rendimento, Pesquisa Mensal de Emprego.

O gráfico a seguir mostra a evolução, de AGOSTO de 2013 a SETEMBRO de 2014, da população não economicamente ativa, para o total das seis regiões metropolitanas abrangidas pela pesquisa (em mil pessoas)



FONTE: IBGE, Diretoria de Pesquisas, Coordenação de Trabalho e Rendimento, Pesquisa Mensal de Emprego.

O gráfico a seguir mostra a evolução, de AGOSTO de 2013 a SETEMBRO de 2014, da taxa de inatividade, para o total das seis regiões metropolitanas abrangidas pela pesquisa



Distribuição da população ocupada segundo as categorias de posição na ocupação

Mês e ano	Empregados							Conta Própria	Empregador	Não Remunerado de Conta Própria ou Empregador
	Total	Setor Privado		Setor Público		Trabalhador Doméstico				
		Com Carteira	Sem Cart. + Não remun. Empregado	Militar ou Funcionários Públicos	Com cart. + Sem cart.	Com carteira	Sem carteira			
jan/05	74,3	39,7	16,3	7,3	3,1	2,9	5,1	19,8	5,2	0,7
fev/05	74,5	40,4	15,7	7,2	3,2	2,8	5,2	19,4	5,3	0,8
mar/05	74,4	40,3	15,5	7,4	3,1	2,9	5,1	19,6	5,2	0,8
abr/05	74,9	40,3	15,8	7,4	3,1	3,0	5,2	19,0	5,3	0,8
mai/05	75,1	40,5	15,7	7,3	3,1	3,0	5,4	19,0	5,2	0,7
jun/05	74,8	40,4	15,6	7,1	3,4	3,0	5,4	19,2	5,2	0,7
jul/05	74,9	40,2	15,6	7,3	3,2	3,0	5,6	19,2	5,0	0,9
ago/05	74,6	40,0	15,6	7,2	3,5	2,9	5,4	19,4	5,1	0,9
set/05	74,5	40,2	15,4	7,3	3,4	2,9	5,3	19,6	5,1	0,8
out/05	74,6	40,1	15,8	7,5	3,2	2,8	5,3	19,5	5,1	0,8
nov/05	74,8	40,3	15,7	7,5	3,1	2,9	5,2	19,4	5,0	0,8
dez/05	74,8	40,9	15,4	7,2	3,3	2,9	5,2	19,3	5,1	0,7
jan/06	75,3	41,1	15,2	7,5	3,2	2,8	5,4	18,8	5,1	0,8
fev/06	75,2	41,4	14,8	7,6	3,1	2,8	5,4	19,1	4,9	0,8
mar/06	75,0	41,3	14,5	7,8	3,3	2,9	5,3	19,0	5,2	0,8
abr/06	75,5	41,8	14,6	7,6	3,4	2,8	5,3	18,8	4,9	0,7
mai/06	75,1	41,7	14,5	7,3	3,4	2,8	5,3	19,1	5,1	0,8
jun/06	74,9	41,2	14,7	7,3	3,5	2,9	5,4	19,2	5,1	0,8
jul/06	75,5	41,4	14,9	7,2	3,6	3,0	5,4	19,1	4,8	0,6
ago/06	75,4	41,2	14,9	7,3	3,5	2,9	5,5	18,8	4,9	0,8
set/06	75,4	41,2	15,2	7,2	3,5	2,8	5,6	19,0	4,8	0,8
out/06	75,2	41,5	14,9	7,2	3,3	2,9	5,3	19,3	4,8	0,7
nov/06	74,9	41,5	14,8	7,3	3,2	3,0	5,2	19,5	4,9	0,8
dez/06	74,5	41,6	14,4	7,1	3,2	2,8	5,3	19,8	4,9	0,8
jan/07	74,9	41,7	14,4	7,5	3,1	2,9	5,2	19,6	4,8	0,8
fev/07	75,2	42,0	14,0	7,7	3,2	2,8	5,5	19,4	4,7	0,7
mar/07	75,0	41,8	14,0	7,5	3,3	2,8	5,6	19,5	4,7	0,8
abr/07	75,3	42,1	14,3	7,3	3,3	2,9	5,4	19,1	4,8	0,7
mai/07	75,3	42,2	14,0	7,4	3,2	3,0	5,5	19,4	4,6	0,7
jun/07	74,9	41,9	14,0	7,4	3,2	3,0	5,4	19,7	4,8	0,7
jul/07	75,2	42,3	13,8	7,3	3,4	3,0	5,4	19,4	4,7	0,7
ago/07	75,3	42,9	13,6	7,2	3,4	2,9	5,3	19,0	5,1	0,7
set/07	75,3	42,8	13,9	7,1	3,3	3,0	5,2	19,3	4,8	0,6
out/07	75,5	43,0	13,9	7,3	3,2	2,9	5,2	19,2	4,7	0,6
nov/07	75,3	43,4	13,7	7,2	3,1	2,9	5,0	19,3	4,8	0,6
dez/07	75,2	43,2	13,9	7,2	3,0	2,8	5,1	19,4	4,7	0,7
jan/08	75,4	43,8	13,5	7,3	3,0	2,8	5,0	19,3	4,6	0,7
fev/08	75,4	44,0	13,1	7,6	3,1	2,8	4,9	19,1	4,8	0,7
mar/08	75,5	43,9	13,3	7,7	3,0	2,9	4,8	19,2	4,6	0,7
abr/08	75,9	44,3	13,1	7,5	3,1	2,9	5,0	18,7	4,8	0,7
mai/08	76,0	44,2	13,2	7,5	3,1	2,9	5,1	18,7	4,6	0,7
jun/08	75,8	43,9	13,4	7,5	3,1	3,0	4,9	18,9	4,7	0,7
jul/08	76,1	43,8	13,8	7,4	3,1	3,0	4,9	18,5	4,7	0,7
ago/08	76,1	43,7	13,9	7,7	3,0	2,9	4,9	18,9	4,5	0,6
set/08	76,1	43,9	13,8	7,6	3,1	2,8	5,0	18,6	4,6	0,6
out/08	76,2	44,4	13,5	7,7	3,1	2,8	4,8	18,5	4,6	0,6
nov/08	76,1	44,4	13,4	7,7	2,9	2,7	4,8	18,8	4,6	0,6
dez/08	76,0	44,7	13,2	7,6	3,1	2,7	4,6	18,7	4,7	0,6
jan/09	76,1	44,9	12,8	7,9	2,9	2,9	4,7	18,6	4,7	0,7
fev/09	75,9	44,8	12,7	7,6	3,1	2,9	4,8	18,9	4,6	0,6
mar/09	75,9	44,5	12,5	7,9	3,1	3,0	4,8	18,8	4,6	0,7
abr/09	76,1	45,0	12,5	7,6	3,1	2,9	5,0	18,6	4,7	0,6
mai/09	76,3	44,9	12,6	7,5	3,4	2,9	4,9	18,5	4,6	0,6
jun/09	76,2	44,8	12,9	7,7	3,2	2,9	4,8	18,5	4,6	0,6
jul/09	76,3	45,1	12,6	7,5	3,2	2,9	4,9	18,7	4,4	0,6
ago/09	76,1	44,5	12,6	8,0	3,2	2,8	5,0	18,8	4,5	0,6
set/09	75,9	44,2	12,8	7,8	3,3	2,8	5,0	18,8	4,6	0,7
out/09	75,7	44,3	12,5	7,6	3,3	2,8	5,0	19,2	4,5	0,6
nov/09	75,8	44,5	12,8	7,5	3,3	2,8	4,8	19,1	4,5	0,6
dez/09	75,9	44,7	12,8	7,4	3,2	2,8	5,0	19,1	4,5	0,6

Mês e ano	Empregados								Conta Própria	Empregador	Não Remunerado de Conta Própria ou Empregador
	Total	Setor Privado		Setor Público		Trabalhador Doméstico					
		Com Carteira	Sem Cart. + Não Remunerado Empregado	Militar ou Funcionários Públicos	Com cart. + Sem cart.	Com carteira	Sem carteira				
jan/10	76,1	45,5	12,3	7,4	3,1	2,9	5,0	18,9	4,3	0,6	
fev/10	76,3	46,0	12,1	7,5	3,0	2,8	4,8	18,6	4,5	0,5	
mar/10	76,3	46,0	12,2	7,3	3,2	2,9	4,7	18,6	4,5	0,6	
abr/10	76,6	46,4	12,1	7,4	3,2	2,8	4,7	18,3	4,5	0,5	
mai/10	76,5	46,3	12,2	7,3	3,4	2,8	4,6	18,4	4,5	0,5	
jun/10	76,7	46,4	12,2	7,4	3,4	2,7	4,6	18,1	4,7	0,5	
jul/10	76,6	46,3	12,3	7,6	3,2	2,7	4,5	18,4	4,5	0,5	
ago/10	76,6	46,2	12,2	7,6	3,5	2,7	4,4	18,4	4,5	0,5	
set/10	76,9	46,4	12,2	7,8	3,3	2,7	4,4	18,1	4,5	0,5	
out/10	76,7	46,3	12,0	7,9	3,4	2,6	4,6	18,3	4,5	0,5	
nov/10	76,5	46,7	11,5	7,8	3,4	2,6	4,4	18,6	4,5	0,5	
dez/10	76,9	47,0	11,7	7,7	3,2	2,7	4,5	18,1	4,5	0,6	
jan/11	77,2	47,4	11,8	7,8	3,1	2,6	4,4	18,2	4,2	0,4	
fev/11	77,0	48,1	11,3	7,5	3,1	2,7	4,2	18,3	4,3	0,4	
mar/11	77,5	48,2	11,4	7,5	3,2	2,9	4,3	17,9	4,1	0,5	
abr/11	77,5	48,4	11,5	7,3	3,3	2,7	4,3	18,0	4,1	0,5	
mai/11	77,2	48,2	11,5	7,3	3,3	2,7	4,2	18,1	4,3	0,5	
jun/11	77,4	48,2	11,2	7,5	3,4	2,7	4,3	17,8	4,4	0,4	
jul/11	77,4	48,6	11,2	7,6	3,2	2,6	4,1	17,7	4,5	0,4	
ago/11	77,2	48,6	10,9	7,5	3,4	2,6	4,2	17,8	4,5	0,4	
set/11	77,5	48,7	10,9	7,8	3,3	2,6	4,2	17,5	4,5	0,4	
out/11	77,5	49,0	10,7	7,7	3,2	2,6	4,2	17,8	4,3	0,4	
nov/11	77,3	48,9	10,6	7,5	3,4	2,7	4,1	18,0	4,3	0,4	
dez/11	77,3	49,2	10,7	7,6	3,0	2,5	4,2	17,9	4,4	0,4	
jan/12	77,3	49,5	10,6	7,8	2,9	2,5	4,1	18,1	4,2	0,4	
fev/12	77,3	49,7	10,3	7,7	2,8	2,6	4,1	17,9	4,4	0,4	
mar/12	77,2	49,2	10,7	7,9	2,8	2,6	4,0	18,0	4,5	0,3	
abr/12	77,2	48,9	10,5	7,9	3,1	2,6	4,1	18,0	4,4	0,3	
mai/12	77,2	48,9	10,4	8,0	3,0	2,7	4,1	17,9	4,5	0,4	
jun/12	77,3	48,7	10,8	7,9	3,2	2,7	4,0	17,7	4,7	0,4	
jul/12	77,4	49,2	10,5	7,8	3,2	2,7	4,0	17,8	4,4	0,3	
ago/12	77,6	49,5	10,4	7,9	3,2	2,6	4,0	17,5	4,5	0,4	
set/12	77,6	49,3	10,6	7,6	3,5	2,6	4,1	17,5	4,5	0,4	
out/12	77,4	49,1	10,5	7,7	3,7	2,5	3,9	17,7	4,5	0,4	
nov/12	77,2	48,7	10,7	7,6	3,7	2,5	4,0	17,7	4,7	0,4	
dez/12	77,5	49,4	10,6	7,5	3,6	2,5	4,0	17,6	4,4	0,4	
jan/13	77,3	50,1	10,1	7,6	3,3	2,4	3,7	17,9	4,5	0,3	
fev/13	77,1	50,0	10,1	7,5	3,4	2,5	3,6	17,9	4,6	0,4	
mar/13	77,2	49,9	9,8	7,8	3,4	2,5	3,7	18,1	4,4	0,3	
abr/13	77,1	50,0	9,8	7,8	3,5	2,4	3,7	18,0	4,5	0,3	
mai/13	77,1	49,7	9,9	8,0	3,2	2,6	3,7	18,0	4,5	0,4	
jun/13	77,1	49,9	9,6	8,3	3,0	2,5	3,7	18,0	4,5	0,3	
jul/13	77,1	50,2	9,7	8,0	3,0	2,7	3,6	18,0	4,5	0,3	
ago/13	77,4	50,4	9,7	8,0	3,1	2,6	3,6	17,9	4,4	0,3	
set/13	77,6	51,0	9,5	8,2	3,0	2,6	3,4	17,9	4,2	0,3	
out/13	77,4	51,0	9,2	8,2	3,1	2,5	3,4	18,0	4,3	0,3	
nov/13	77,1	50,6	9,4	8,0	3,3	2,4	3,4	18,1	4,6	0,3	
dez/13	77,2	50,7	9,4	8,1	3,1	2,5	3,4	18,2	4,5	0,2	
jan/14	76,8	51,0	8,9	8,1	3,0	2,5	3,4	18,5	4,4	0,3	
fev/14	76,5	50,9	8,8	8,1	2,9	2,4	3,3	18,8	4,4	0,3	
mar/14	76,7	50,9	8,8	8,1	2,9	2,4	3,5	18,8	4,3	0,3	
abr/14	76,7	51,0	8,5	8,1	3,0	2,6	3,5	18,8	4,2	0,3	
mai/14	76,9	51,1	8,5	8,0	3,3	2,5	3,5	18,4	4,4	0,3	
jun/14	76,5	50,8	8,7	8,0	3,0	2,6	3,5	18,8	4,4	0,3	
jul/14	76,6	50,8	8,7	7,9	3,1	2,4	3,6	18,9	4,3	0,3	
ago/14	76,5	50,8	8,8	8,1	3,0	2,5	3,3	19,0	4,2	0,3	
set/14	76,9	50,8	8,8	8,1	3,2	2,6	3,4	18,7	4,1	0,3	

FONTE: IBGE, Diretoria de Pesquisas, Coordenação de Trabalho e Rendimento, Pesquisa Mensal de Emprego.

Rio de Janeiro, 23 de outubro de 2014.