

# Indicadores IBGE

**Pesquisa Mensal de Emprego  
Dezembro 2014**

**Instituto Brasileiro de Geografia  
e Estatística - IBGE**

---

Presidenta da República

Dilma Rousseff

Ministro do Planejamento, Orçamento e Gestão  
Nelson Barbosa

## INSTITUTO BRASILEIRO DE GEOGRAFIA E ESTATÍSTICA - IBGE

Presidenta  
Wasmália Bivar

Diretor Executivo  
Fernando J. Abrantes

### ÓRGÃOS ESPECÍFICOS SINGULARES

Diretoria de Pesquisas  
Roberto Luís Olinto Ramos

Diretoria de Geociências  
Wadih João Scandar Neto

Diretoria de Informática  
Paulo César Moraes Simões

Centro de Documentação e Disseminação de Informações  
David Wu Tai

Escola Nacional de Ciências Estatísticas  
Maysa Sacramento de Magalhães

### UNIDADE RESPONSÁVEL

Diretoria de Pesquisas

Coordenação de Trabalho e Rendimento  
Cimar Azeredo Pereira

### EQUIPE TÉCNICA

Gerência da Pesquisa Mensal de Emprego  
Cimar Azeredo Pereira

Análise dos Resultados  
Cimar Azeredo Pereira  
Angela Maria Broqué Mello  
Adriana Araújo Beringuy  
Flávia Vinhaes Santos  
William Araújo Kratochwill

Equipe de Crítica, Imputação, Programação e  
Tabulação dos Indicadores

Fabiane Cirino de Oliveira Santos  
Lino Eduardo Rodrigues Pereira  
Maíra Bonna Lenzi  
Marcus Vinícius Moraes Fernandes

Equipe de Acompanhamento e Controle  
Helena de Mello Pereira

Equipe de Controle de Material de Campo  
Luiz Cláudio da Silva Malvino  
Michelle Menegardo de Souza

Equipe de Analistas de Sistemas  
Márcio Fernandes Rebello

Equipe de Estagiários  
Antonio Bernardino da Silva Júnior  
André Vitor Souza da Silva Chrysostomo

## Indicadores IBGE

Plano de divulgação:

Trabalho e rendimento

Pesquisa mensal de emprego

Pesquisa nacional por amostra de domicílios contínua

Agropecuária

Estatística da produção agrícola\*

Estatística da produção pecuária\*

Indústria

Pesquisa industrial mensal: emprego e salário

Pesquisa industrial mensal: produção física Brasil

Pesquisa industrial mensal: produção física regional

Comércio

Pesquisa mensal de comércio

Serviços

Pesquisa mensal de serviços

Índices, preços e custos

Índice de preços ao produtor - indústrias de transformação

Sistema nacional de índices de preços ao consumidor: INPC

- IPCA

Sistema nacional de índices de preços ao consumidor:

IPCA-E

Sistema nacional de pesquisa de custos e índices da  
construção civil

Contas nacionais trimestrais

Contas nacionais trimestrais: indicadores de volume e valores  
correntes

\*Continuação de: Estatística da produção agropecuária, a partir de janeiro de 2006. A produção agrícola é composta do Levantamento Sistemático da Produção Agrícola. A produção pecuária é composta da Pesquisa Trimestral do Abate de Animais, da Pesquisa Trimestral do Leite, da Pesquisa Trimestral do Couro e da Produção de Ovos de Galinha.

"Iniciado em 1982, com a divulgação de indicadores sobre trabalho e rendimento, indústria e preços, o periódico Indicadores IBGE passou a incorporar, no decorrer das décadas seguintes, informações sobre agropecuária, contas nacionais trimestrais e serviços, visando contemplar as variadas demandas por estatísticas conjunturais para o País. Outros temas poderão ser abarcados futuramente, de acordo com as necessidades de informação identificadas. O periódico é subdividido em fascículos por temas específicos, que incluem tabelas de resultados, comentários e notas metodológicas. As informações apresentadas estão disponíveis em diferentes níveis geográficos: nacional, regional e metropolitano, variando por fascículo".

SUMÁRIO  
ESTIMATIVAS PARA O MÊS DE DEZEMBRO DE 2014 ..... 3

**PESQUISA MENSAL DE EMPREGO**  
**ESTIMATIVAS PARA O MÊS DE DEZEMBRO DE 2014**  
**REGIÕES METROPOLITANAS DE:**  
RECIFE, SALVADOR, BELO HORIZONTE,  
RIO DE JANEIRO, SÃO PAULO e PORTO ALEGRE.

***Taxa de desocupação e rendimento em queda***

Segundo os resultados da Pesquisa Mensal de Emprego, apurada em dezembro de 2014, o número de pessoas com 10 anos ou mais de idade (consideradas em idade ativa), para o conjunto das seis regiões metropolitanas onde a pesquisa é investigada, foi estimado em 43,6 milhões. Esta estimativa apresentou elevação de 0,3% quando comparada com novembro. Frente a dezembro de 2013, este contingente cresceu 1,2%.

A população economicamente ativa (formada pelos contingentes de ocupados e desocupados) foi estimada em dezembro de 2014, para o conjunto das seis regiões pesquisadas, em 24,3 milhões de pessoas. Este indicador apresentou declínio em comparação com o mês anterior (1,2%) e frente a dezembro de 2013 ficou estável.

A taxa de atividade (proporção de pessoas economicamente ativas em relação à população em idade ativa) de dezembro de 2014 foi estimada em 55,7% para o conjunto das seis regiões pesquisadas. Esta estimativa diminuiu tanto na comparação com novembro (-0,8 ponto percentual) quanto em relação a dezembro do ano passado (1,0 ponto percentual).

O contingente de pessoas ocupadas em dezembro de 2014, foi estimado em 23,2 milhões para o conjunto das seis regiões, assinalando redução de 0,7% em relação ao mês de novembro. Frente a dezembro de 2013, esse contingente não apresentou variação. Regionalmente, a análise mensal mostrou que, essa população manteve-se estável em todas as regiões, exceto no Rio de Janeiro, onde apresentou queda de 1,3%. Na comparação com dezembro de 2013, Salvador e Porto Alegre, registraram alta (3,8% e 2,8%, nesta ordem), Belo Horizonte, retração (2,6%) e nas demais regiões pesquisadas o quadro foi de estabilidade.

Na análise do contingente de ocupados por grupamentos de atividade, para o conjunto das seis regiões, de novembro para dezembro de 2014, foi observada queda na *Indústria* e na *Construção* (ambas de 3,9%) e alta nos *Serviços domésticos* (4,0%). Em comparação com dezembro de 2013, verificou-se retração na *Construção* (5,1%) e elevação nos *Outros serviços* (3,4%).

O nível da ocupação (proporção de pessoas ocupadas em relação às pessoas em idade ativa) foi estimado em dezembro de 2014, em 53,3%, para o total das seis regiões investigadas, ficou 0,5 ponto percentual abaixo do resultado do mês anterior. No confronto com dezembro do ano passado, esse indicador também registrou queda (passou de 54,2% para 53,3%). Regionalmente, na comparação mensal, São Paulo e Rio de Janeiro, mostraram retração no nível da ocupação, 0,8 e 0,7 ponto percentual, respectivamente. No confronto com dezembro de 2013, o cenário também foi de retração: Belo Horizonte, Rio de Janeiro e São Paulo (1,9, 1,2 e 1,1 ponto percentual, respectivamente).

O número de trabalhadores com carteira de trabalho assinada no setor privado, em dezembro de 2014, foi estimado em 11,8 milhões no conjunto das seis regiões pesquisadas. Este resultado não assinalou variação frente a novembro último e quando comparado com dezembro de 2013 também se mostrou estável.

O contingente de desocupados, em dezembro de 2014, foi estimado em 1,1 milhão de pessoas no conjunto das seis regiões investigadas, apresentando declínio de 11,8% em comparação com novembro (menos 141 mil pessoas). Na comparação com dezembro de 2013, apresentou estabilidade. Na análise regional, o contingente de desocupados em comparação com novembro, caiu em Belo Horizonte (22,1%), em Recife (20,2%), em Salvador (16,8%) e em Porto Alegre (15,0%), ficando estável nas demais regiões. No confronto com dezembro de 2013, a desocupação aumentou 44,2%

em Porto Alegre e caiu 17,7% em Belo Horizonte. Nas demais regiões não apresentou variação estatisticamente significativa.

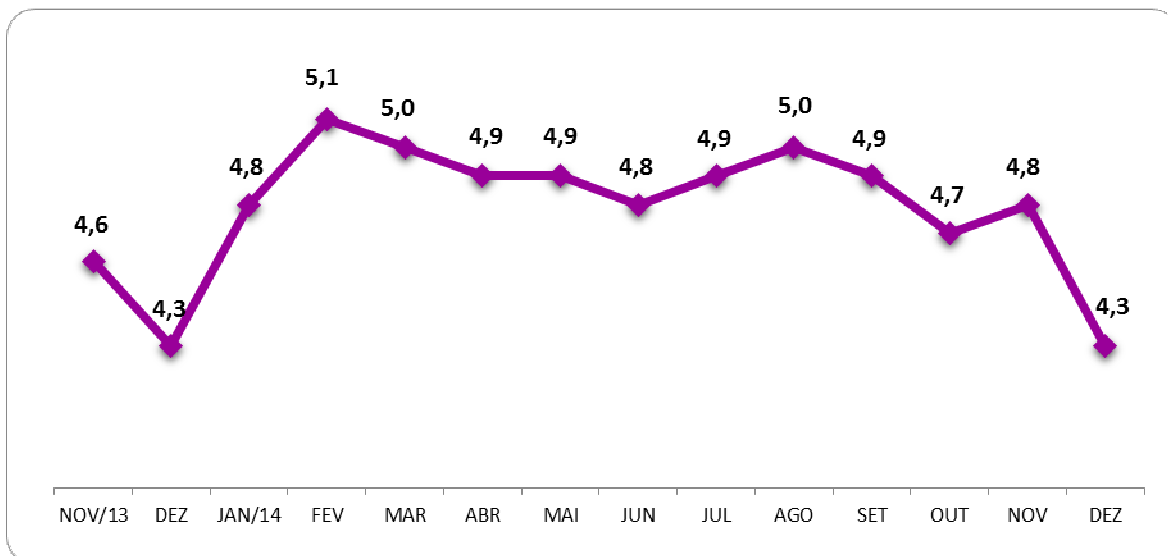
A taxa de desocupação em dezembro de 2014, foi estimada em 4,3% para o conjunto das seis regiões metropolitanas investigadas, atingindo pelo segundo ano consecutivo o menor valor da série histórica da pesquisa (*mesmo valor em dezembro de 2013*). Frente a novembro último a taxa diminuiu 0,5 ponto percentual. No confronto com dezembro de 2013 a taxa permaneceu estável.

Regionalmente, a análise mensal mostrou que a taxa de desocupação sofreu redução em quatro das seis regiões analisadas: em Salvador caiu 1,5 ponto percentual (passou de 9,6% para 8,1%); em Recife caiu 1,3 ponto percentual (passou de 6,8% para 5,5%); em Belo Horizonte caiu 0,8 ponto percentual (passou de 3,7% para 2,9%); em Porto Alegre caiu 0,6 ponto percentual (passou de 4,2% para 3,6%) e nas demais regiões não variou. Em relação a dezembro de 2013, a taxa só apresentou variação estatisticamente significativa na Região Metropolitana de Porto Alegre, onde aumentou 1,0 ponto percentual, passando de 2,6% para 3,6%.

O rendimento médio real habitual dos trabalhadores foi estimado, para o conjunto das seis regiões pesquisadas, no mês de dezembro de 2014, em R\$ 2.122,10. Este resultado ficou 1,8% abaixo do registrado em novembro (2.161,93) e 1,6% acima do assinalado em dezembro do ano passado (R\$ 2.089,57). Regionalmente, em relação a novembro passado, o rendimento apresentou retração em São Paulo (3,4%), Belo Horizonte (2,2%), Recife (1,8%) e Rio de Janeiro (1,0%). Cresceu em Salvador (2,3%) e em Porto Alegre (1,6%). Frente a dezembro de 2013, o rendimento apresentou resultado positivo em Salvador (9,7%), Porto Alegre (6,1%), Rio de Janeiro (2,6%) e Recife (1,0%); declinou 1,2% em Belo Horizonte e ficou estável em São Paulo.

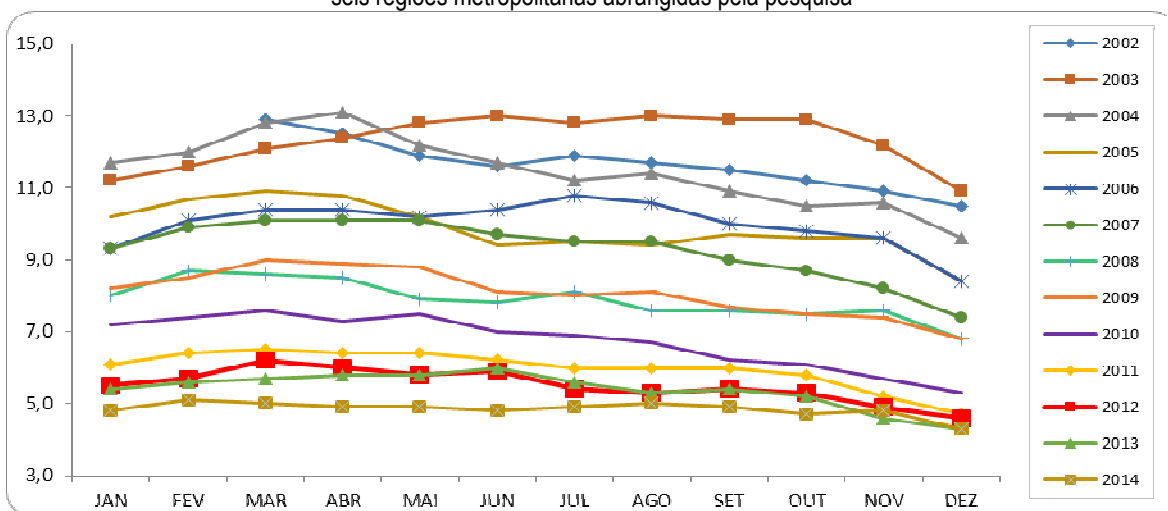
A massa de rendimento médio real habitual dos ocupados foi estimada em 50,0 bilhões em dezembro de 2014, registrou queda de 2,4% em relação a novembro último. Na comparação anual esta estimativa cresceu 1,4%.

O gráfico a seguir mostra a evolução da taxa de desocupação, de NOVEMBRO de 2013 a DEZEMBRO de 2014, no total das seis regiões metropolitanas abrangidas pela pesquisa



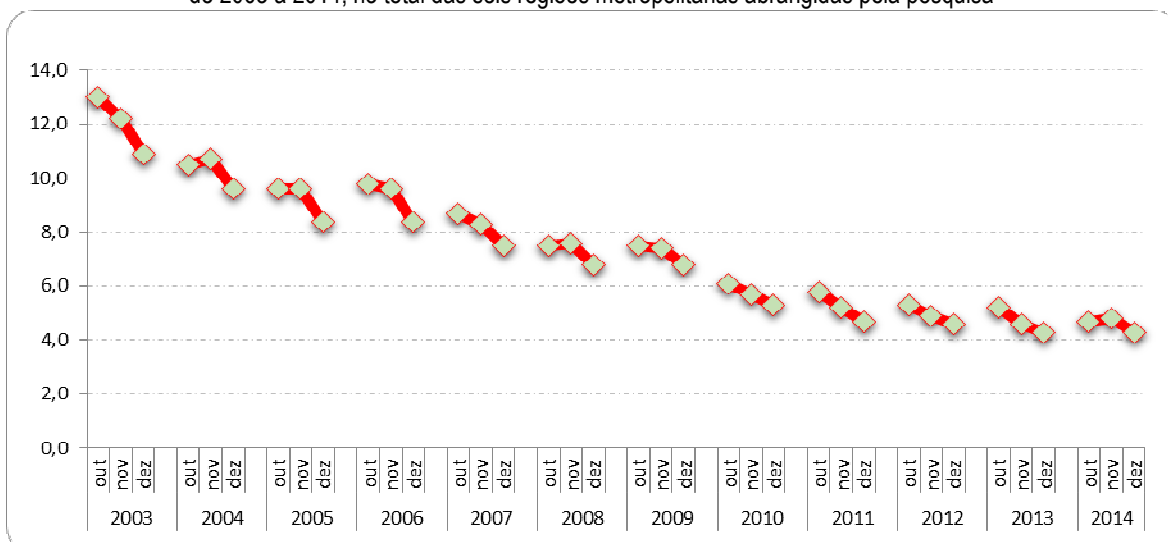
FONTE: IBGE, Diretoria de Pesquisas, Coordenação de Trabalho e Rendimento, Pesquisa Mensal de Emprego.

O gráfico a seguir mostra a evolução da taxa de desocupação, de MARÇO de 2002 a DEZEMBRO de 2014, no total das seis regiões metropolitanas abrangidas pela pesquisa



FONTE: IBGE, Diretoria de Pesquisas, Coordenação de Trabalho e Rendimento, Pesquisa Mensal de Emprego.

O gráfico a seguir mostra a evolução da taxa de desocupação dos meses de, OUTUBRO, NOVEMBRO e DEZEMBRO de 2003 a 2014, no total das seis regiões metropolitanas abrangidas pela pesquisa



FONTE: IBGE, Diretoria de Pesquisas, Coordenação de Trabalho e Rendimento, Pesquisa Mensal de Emprego.

Indicadores de distribuição da população em idade ativa, por região metropolitana, segundo algumas características em dezembro de 2014

População em idade ativa (%)	Total das seis áreas	Recife	Salvador	Belo Horizonte	Rio de Janeiro	São Paulo	Porto Alegre
<b>Sexo:</b>							
<b>Masculino</b>	45,7	44,4	44,2	46,1	45,4	46,3	46,2
<b>Feminino</b>	54,3	55,6	55,8	53,9	54,6	53,7	53,8
<b>Faixa etária:</b>							
<b>10 a 14 anos</b>	6,9	8,2	7,1	7,6	6,7	6,4	7,6
<b>15 a 17 anos</b>	5,1	5,6	5,2	5,4	4,7	5,1	5,2
<b>16 a 24 anos</b>	14,7	15,8	16,3	16,2	14,1	14,1	14,4
<b>18 a 24 anos</b>	11,3	12,1	13,1	12,6	10,9	10,8	10,9
<b>25 a 49 anos</b>	41,8	42,5	44,9	42,7	40,1	42,0	41,1
<b>50 anos ou mais</b>	34,9	31,6	29,7	31,7	37,5	35,7	35,2
<b>Anos de estudo</b>							
<b>Sem instrução e menos de 1 ano</b>	2,7	4,3	2,9	2,5	2,6	2,6	2,2
<b>1 a 3 anos</b>	5,1	6,8	5,6	5,6	4,8	4,6	5,8
<b>4 a 7 anos</b>	24,2	24,4	21,9	26,6	22,2	24,5	27,6
<b>8 a 10 anos</b>	17,4	16,4	16,9	17,9	16,9	17,8	18,3
<b>11 anos ou mais</b>	50,5	47,8	52,7	47,3	53,5	50,5	46,2

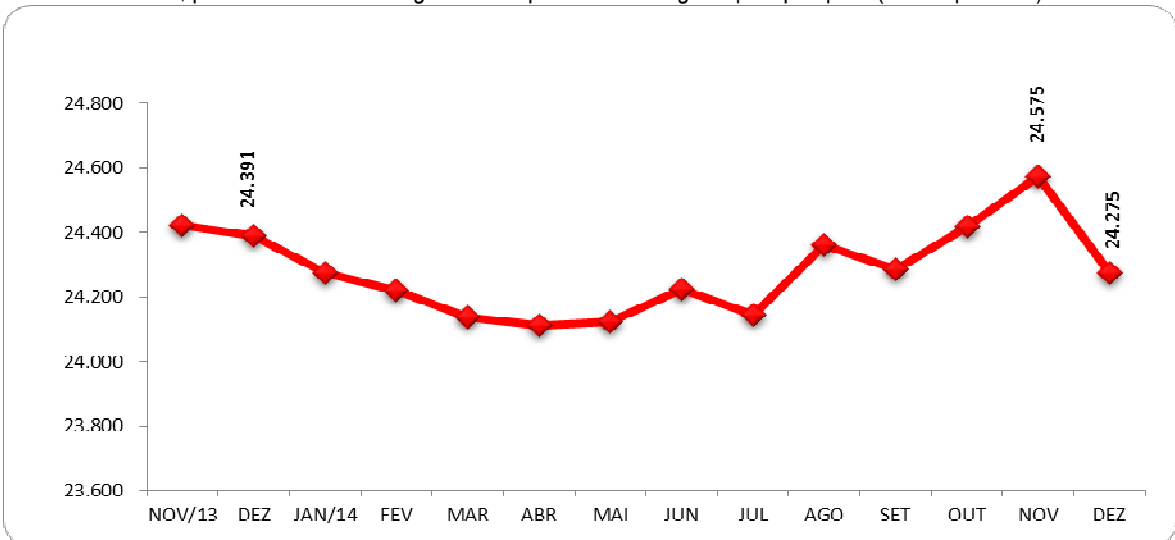
FONTE: IBGE, Diretoria de Pesquisas, Coordenação de Trabalho e Rendimento, Pesquisa Mensal de Emprego.

Indicadores de distribuição da população economicamente ativa, por região metropolitana, segundo algumas características em dezembro de 2014

População economicamente ativa (%)	Total das seis áreas	Recife	Salvador	Belo Horizonte	Rio de Janeiro	São Paulo	Porto Alegre
<b>Sexo:</b>							
<b>Masculino</b>	53,0	53,2	50,3	53,1	54,4	52,6	52,7
<b>Feminino</b>	47,0	46,8	49,7	46,9	45,6	47,4	47,3
<b>Condição no domicílio:</b>							
<b>Principal responsável</b>	47,4	44,0	47,0	44,9	48,9	47,5	48,3
<b>Outros membros</b>	52,6	56,0	53,0	55,1	51,1	52,5	51,7
<b>Faixa etária:</b>							
<b>10 a 14 anos</b>	0,1	0,1	0,1	0,1	0,1	0,0	0,1
<b>15 a 17 anos</b>	1,3	1,0	1,5	1,5	1,0	1,4	1,8
<b>18 a 24 anos</b>	13,3	13,3	14,1	14,3	11,9	13,5	13,4
<b>25 a 49 anos</b>	61,2	62,7	61,7	61,7	60,3	61,6	59,5
<b>50 anos ou mais</b>	24,1	22,9	22,6	22,5	26,6	23,4	25,2
<b>Anos de estudo:</b>							
<b>Sem instrução e menos de 1 ano</b>	1,1	1,7	1,5	0,8	1,2	1,0	0,7
<b>1 a 3 anos</b>	2,4	3,7	2,7	2,3	2,3	2,2	2,4
<b>4 a 7 anos</b>	14,6	15,0	14,4	17,6	12,9	14,1	17,9
<b>8 a 10 anos</b>	16,0	14,9	15,8	17,4	14,8	16,1	18,3
<b>11 anos ou mais</b>	65,9	64,3	65,5	61,9	68,8	66,7	60,7

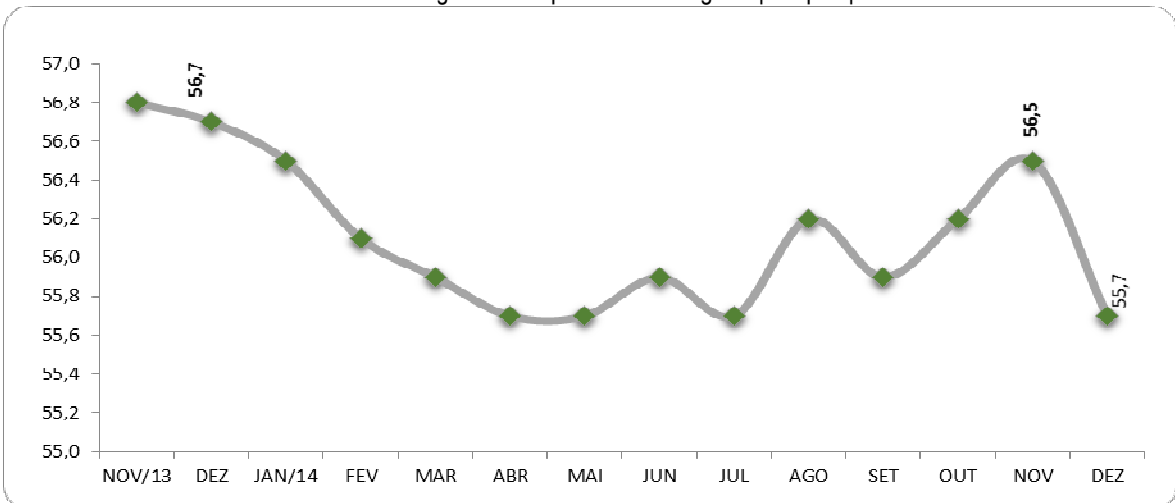
FONTE: IBGE, Diretoria de Pesquisas, Coordenação de Trabalho e Rendimento, Pesquisa Mensal de Emprego.

O gráfico a seguir mostra a evolução, de NOVEMBRO de 2013 a DEZEMBRO de 2014, da população economicamente ativa, para o total das seis regiões metropolitanas abrangidas pela pesquisa (em mil pessoas)



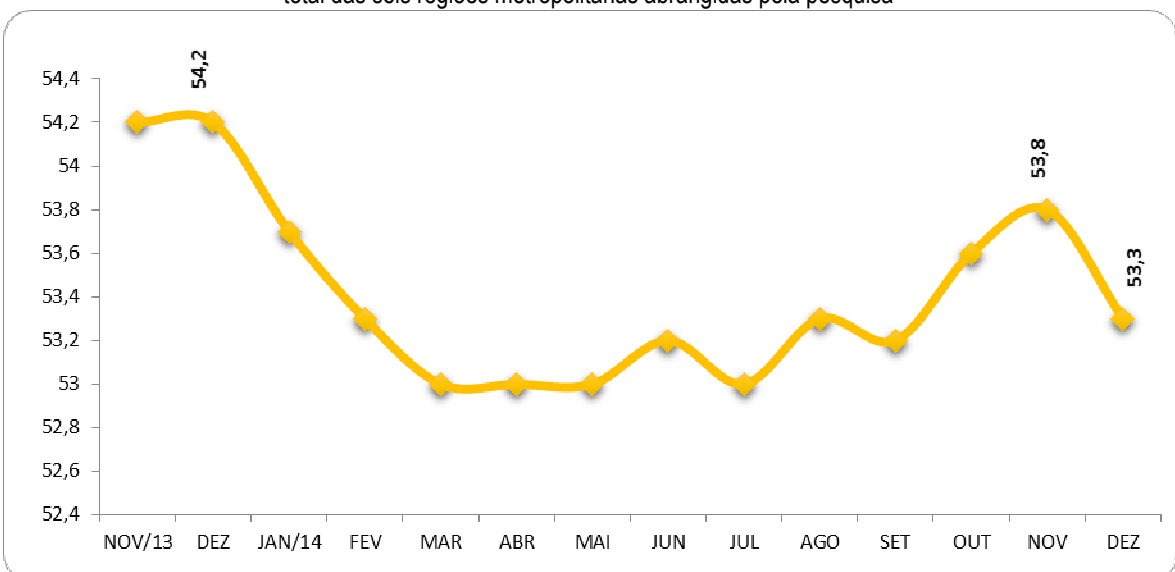
FONTE: IBGE, Diretoria de Pesquisas, Coordenação de Trabalho e Rendimento, Pesquisa Mensal de Emprego.

O gráfico a seguir mostra a evolução, de NOVEMBRO de 2013 a DEZEMBRO de 2014, da taxa de atividade, para o total das seis regiões metropolitanas abrangidas pela pesquisa



FONTE: IBGE, Diretoria de Pesquisas, Coordenação de Trabalho e Rendimento, Pesquisa Mensal de Emprego.

O gráfico a seguir mostra a evolução, de NOVEMBRO de 2013 a DEZEMBRO de 2014, do nível da ocupação, para o total das seis regiões metropolitanas abrangidas pela pesquisa



FONTE: IBGE, Diretoria de Pesquisas, Coordenação de Trabalho e Rendimento, Pesquisa Mensal de Emprego.



Evolução do nível da ocupação, por região metropolitana, desde janeiro de 2004

Nível da ocupação (%)							
Mês/ano	TOTAL	Recife	Salvador	B. Horiz.	R. de Jan.	S. Paulo	P. Alegre
jan/04	49,6	43,1	48,0	49,5	48,6	51,5	51,2
fev/04	49,6	43,0	47,6	50,0	49,5	51,2	50,1
mar/04	49,8	43,2	47,1	50,3	49,9	51,3	50,5
abr/04	50,0	43,8	46,9	50,8	50,0	51,4	50,9
mai/04	50,3	43,5	47,5	50,7	49,9	52,2	51,1
jun/04	50,4	43,0	47,6	51,2	50,1	52,1	51,3
jul/04	50,8	43,2	48,0	51,5	50,5	52,6	51,2
ago/04	51,0	43,0	49,1	52,3	50,9	52,6	51,1
set/04	51,4	44,0	49,9	52,3	51,2	53,0	51,9
out/04	51,4	44,2	50,3	52,0	50,3	53,3	52,4
nov/04	51,4	43,8	50,2	52,0	50,0	53,6	52,1
<b>dez/04</b>	<b>51,3</b>	<b>44,1</b>	<b>49,8</b>	<b>51,4</b>	<b>49,8</b>	<b>53,5</b>	<b>52,8</b>
jan/05	50,4	43,0	49,4	49,9	49,7	52,4	51,5
fev/05	50,3	42,2	48,8	49,9	49,8	52,4	50,9
mar/05	50,6	42,6	48,7	50,1	49,7	53,2	50,7
abr/05	50,5	42,5	48,2	50,6	49,2	53,0	51,4
mai/05	51,2	43,4	49,0	52,1	49,5	53,6	52,7
jun/05	51,1	43,5	49,2	52,1	49,8	53,3	52,5
jul/05	51,0	43,1	49,5	51,3	49,5	53,4	52,4
ago/05	51,2	43,1	50,0	51,3	49,8	53,5	52,5
set/05	51,5	43,2	50,2	52,5	50,4	53,5	52,4
out/05	51,4	43,8	49,9	52,2	49,9	53,5	52,6
nov/05	51,3	43,2	49,9	52,3	50,2	53,3	53,1
<b>dez/05</b>	<b>51,5</b>	<b>43,4</b>	<b>50,0</b>	<b>52,6</b>	<b>50,2</b>	<b>53,4</b>	<b>53,0</b>
jan/06	50,8	42,6	49,9	51,4	49,9	52,8	51,7
fev/06	50,6	42,4	49,7	51,2	49,7	52,7	51,2
mar/06	50,6	42,2	49,4	51,7	49,5	52,6	51,8
abr/06	50,4	43,2	48,4	51,7	49,3	52,3	51,3
mai/06	50,5	43,7	48,5	53,2	49,1	52,1	52,0
jun/06	50,9	43,8	49,2	53,6	49,1	52,6	52,7
jul/06	51,1	43,5	49,3	53,8	49,7	52,8	52,0
ago/06	51,5	43,1	49,7	54,4	50,4	53,1	52,7
set/06	52,0	45,1	49,9	54,8	50,8	53,7	52,9
out/06	51,8	44,9	49,9	54,3	50,6	53,6	52,1
nov/06	51,9	45,6	51,1	54,1	50,0	53,8	52,2
<b>dez/06</b>	<b>51,8</b>	<b>45,0</b>	<b>51,5</b>	<b>54,1</b>	<b>50,2</b>	<b>53,7</b>	<b>51,9</b>
jan/07	51,2	43,9	51,2	53,1	49,9	53,0	50,6
fev/07	50,8	43,1	50,7	52,9	49,5	52,7	50,6
mar/07	51,1	42,9	50,6	53,4	49,6	53,0	51,6
abr/07	50,8	42,7	50,1	53,8	48,8	52,8	52,2
mai/07	50,8	42,8	50,8	53,4	48,9	52,6	52,0
jun/07	51,3	42,7	50,8	53,8	49,1	53,6	52,3
jul/07	51,4	43,2	50,9	54,8	49,4	53,3	52,3
ago/07	51,9	43,1	51,0	55,0	50,0	54,0	52,8
set/07	52,3	43,1	50,9	55,0	50,6	54,5	53,2
out/07	52,4	43,0	50,4	54,9	50,7	54,8	53,2
nov/07	52,6	43,4	51,5	55,6	50,3	54,9	54,0
<b>dez/07</b>	<b>52,3</b>	<b>43,5</b>	<b>51,4</b>	<b>55,4</b>	<b>49,9</b>	<b>54,7</b>	<b>53,6</b>
jan/08	51,9	43,1	51,0	54,4	49,8	54,1	53,4
fev/08	51,6	42,0	50,4	54,5	49,6	53,8	53,1
mar/08	51,8	42,2	49,7	54,3	50,1	54,2	53,2
abr/08	52,0	41,7	50,2	55,4	50,1	54,3	53,3
mai/08	52,1	41,2	49,8	54,7	50,0	54,9	54,4
jun/08	52,5	42,6	49,7	55,0	50,2	55,6	54,0
jul/08	52,3	43,3	49,5	55,3	50,0	54,9	54,2
ago/08	52,6	42,9	50,1	55,9	50,3	55,2	54,2
set/08	53,0	43,9	50,5	55,8	50,7	55,7	54,4
out/08	53,4	43,7	50,6	56,3	51,1	56,4	54,5
nov/08	53,2	43,0	50,7	56,3	50,8	56,0	55,0
<b>dez/08</b>	<b>53,2</b>	<b>45,1</b>	<b>50,7</b>	<b>55,4</b>	<b>50,9</b>	<b>55,7</b>	<b>55,0</b>
jan/09	52,1	43,8	50,4	54,1	50,2	54,4	53,3
fev/09	51,6	42,9	49,9	53,6	49,7	54,1	51,8
mar/09	51,5	42,9	50,1	53,9	49,4	54,0	52,4
abr/09	51,5	42,0	49,4	53,9	49,4	54,2	52,4
mai/09	51,6	42,9	49,3	54,4	49,5	54,2	52,1
jun/09	51,9	42,8	49,3	54,7	50,1	54,4	52,4

Nível da ocupação (%)

Mês/ano	TOTAL	Recife	Salvador	B. Horiz.	R. de Jan.	S. Paulo	P. Alegre
jul/09	52,1	42,9	49,5	55,3	49,9	54,9	52,6
ago/09	52,2	42,6	50,0	54,7	50,3	54,9	53,4
set/09	52,4	42,6	51,1	55,3	50,1	55,1	53,4
out/09	52,4	43,5	51,2	55,8	50,0	54,7	54,0
nov/09	52,6	43,7	50,8	55,9	50,6	54,9	53,9
<b>dez/09</b>	<b>53,0</b>	<b>45,0</b>	<b>51,0</b>	<b>56,8</b>	<b>50,9</b>	<b>55,2</b>	<b>54,0</b>
jan/10	52,4	43,8	50,6	55,6	51,1	54,3	53,2
fev/10	52,6	44,8	50,4	55,0	51,6	54,4	53,2
mar/10	52,7	45,3	50,9	56,2	51,0	54,4	52,9
abr/10	52,9	45,8	51,6	56,1	50,6	55,1	52,6
mai/10	53,0	45,8	51,5	56,6	51,0	55,1	52,9
jun/10	52,9	45,7	51,0	56,4	50,7	55,1	53,4
jul/10	53,2	44,7	50,9	56,6	50,8	55,7	54,1
ago/10	53,4	45,4	51,0	57,1	51,1	55,7	54,7
set/10	53,7	47,3	51,6	57,3	50,8	56,0	55,3
out/10	53,9	47,4	51,9	57,4	50,3	56,5	55,9
nov/10	54,0	47,3	52,1	57,0	51,0	56,3	56,0
<b>dez/10</b>	<b>54,0</b>	<b>47,2</b>	<b>52,9</b>	<b>57,1</b>	<b>51,1</b>	<b>56,1</b>	<b>56,0</b>
jan/11	53,0	45,2	51,3	55,6	51,1	55,0	54,8
fev/11	53,2	45,1	50,7	56,1	51,6	55,2	54,4
mar/11	53,3	46,1	50,2	56,4	51,5	55,4	54,8
abr/11	53,4	46,8	50,4	56,7	51,0	55,5	55,2
mai/11	53,6	47,6	49,9	57,6	51,2	55,5	55,3
jun/11	53,5	47,4	50,5	57,5	50,6	55,6	55,2
jul/11	53,6	47,1	50,6	57,5	50,6	56,1	54,8
ago/11	53,9	46,9	50,9	57,4	51,8	56,0	55,1
set/11	54,0	46,5	51,3	57,4	52,0	56,1	55,1
out/11	54,0	46,5	50,4	57,0	52,3	56,2	54,9
nov/11	54,3	46,5	50,8	57,3	52,9	56,3	56,0
<b>dez/11</b>	<b>54,0</b>	<b>47,5</b>	<b>50,6</b>	<b>57,1</b>	<b>51,9</b>	<b>56,1</b>	<b>56,0</b>
jan/12	53,5	47,1	49,8	56,8	51,9	55,3	54,9
fev/12	53,6	47,7	50,1	57,3	52,0	55,4	54,5
mar/12	53,6	47,2	50,7	57,7	52,0	55,1	55,0
abr/12	53,7	47,8	49,9	57,8	52,0	55,2	55,3
mai/12	54,2	48,4	50,0	58,3	52,4	56,0	55,5
jun/12	53,8	48,8	49,0	57,2	51,8	55,9	54,6
jul/12	53,7	48,3	49,9	57,1	51,6	56,0	53,1
ago/12	54,0	48,4	51,3	57,5	52,2	55,8	54,0
set/12	54,5	49,1	52,5	58,7	52,8	55,8	54,7
out/12	55,0	48,3	53,0	58,2	53,3	56,8	55,5
nov/12	55,3	49,6	52,2	58,1	53,5	57,2	56,0
<b>dez/12</b>	<b>55,1</b>	<b>48,7</b>	<b>51,6</b>	<b>57,9</b>	<b>53,1</b>	<b>57,4</b>	<b>55,5</b>
jan/13	54,4	48,5	50,3	56,8	52,8	56,6	55,3
fev/13	54,0	47,0	50,7	56,1	52,4	56,2	55,1
mar/13	53,8	48,5	50,8	55,9	52,4	55,5	55,1
abr/13	53,6	48,3	51,9	56,1	51,9	55,1	54,8
mai/13	53,8	47,4	52,6	56,1	52,0	55,5	55,3
jun/13	53,7	46,7	53,4	55,3	52,1	55,3	54,9
jul/13	54,0	47,6	52,9	55,8	52,0	55,9	55,1
ago/13	54,2	47,1	52,7	55,9	52,6	56,1	55,6
set/13	54,0	47,5	52,2	55,6	52,4	55,8	55,1
out/13	54,2	47,9	52,0	56,5	52,4	55,9	55,7
nov/13	54,2	48,3	52,2	56,9	52,2	55,9	55,5
<b>dez/13</b>	<b>54,2</b>	<b>48,5</b>	<b>52,3</b>	<b>56,3</b>	<b>52,5</b>	<b>56,0</b>	<b>54,7</b>
jan/14	53,7	47,5	51,9	55,6	52,1	55,6	54,9
fev/14	53,3	47,1	51,1	54,6	51,3	55,5	54,3
mar/14	53,0	46,8	50,2	54,7	51,6	55,1	54,1
abr/14	53,0	46,5	50,7	54,7	51,3	54,9	54,5
mai/14	53,0	47,0	53,0	54,1	51,5	54,6	53,3
jun/14	53,2	47,4	53,5	54,3	51,6	54,7	54,4
jul/14	53,0	46,8	53,4	53,9	51,5	54,5	54,5
ago/14	53,3	47,7	53,6	54,2	51,7	54,9	54,4
set/14	53,2	46,6	53,1	54,0	51,6	54,9	54,4
out/14	53,6	47,6	53,6	54,6	52,0	55,1	54,9
nov/14	53,8	47,5	53,2	54,6	52,0	55,7	55,3
<b>dez/14</b>	<b>53,3</b>	<b>47,3</b>	<b>53,3</b>	<b>54,4</b>	<b>51,3</b>	<b>54,9</b>	<b>55,7</b>

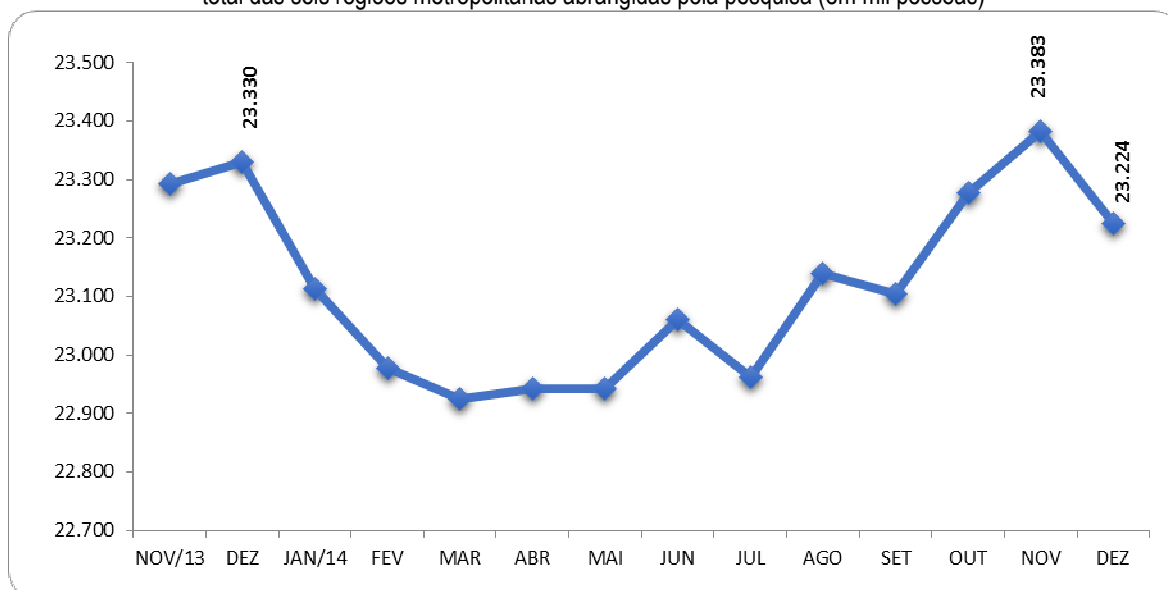
FONTE: IBGE, Diretoria de Pesquisas, Coordenação de Trabalho e Rendimento, Pesquisa Mensal de Emprego.

Indicadores de distribuição da população ocupada, por região metropolitana, segundo algumas características em dezembro de 2014

População ocupada (%)	Total das seis áreas	Recife	Salvador	Belo Horizonte	Rio de Janeiro	São Paulo	Porto Alegre
<b>Sexo:</b>							
<b>Masculino</b>	53,3	53,5	51,3	53,4	54,7	52,9	52,8
<b>Feminino</b>	46,7	46,5	48,7	46,6	45,3	47,1	47,2
<b>Faixa etária:</b>							
<b>10 a 14 anos</b>	0,1	0,1	0,1	0,1	0,1	0,0	0,1
<b>15 a 17 anos</b>	1,1	0,8	1,2	1,3	1,0	1,1	1,7
<b>18 a 24 anos</b>	12,4	12,3	12,5	13,7	11,2	12,7	12,7
<b>25 a 49 anos</b>	61,6	63,0	62,1	62,0	60,5	62,1	59,9
<b>50 anos ou mais</b>	24,8	23,7	24,0	22,9	27,2	24,1	25,7
<b>Anos de estudo:</b>							
<b>Sem instrução e menos de 1 ano</b>	1,1	1,7	1,5	0,8	1,1	1,0	0,7
<b>1 a 3 anos</b>	2,4	3,9	2,8	2,3	2,3	2,2	2,5
<b>4 a 7 anos</b>	14,8	15,3	14,6	17,8	13,0	14,3	18,0
<b>8 a 10 anos</b>	15,7	14,4	15,2	17,3	14,7	15,7	18,0
<b>11 anos ou mais</b>	66,0	64,4	65,8	61,8	68,8	66,8	60,8
<b>Tamanho do empreendimento:</b>							
<b>1 a 5 pessoas</b>	31,6	35,7	38,7	31,6	34,8	27,6	32,6
<b>6 a 10 pessoas</b>	5,1	5,2	4,3	5,2	4,6	5,1	7,0
<b>11 ou mais pessoas</b>	63,3	59,1	57,0	63,2	60,6	67,3	60,4
<b>Tempo de permanência no trabalho:</b>							
<b>Até 30 dias</b>	0,9	2,0	1,7	1,4	0,6	0,5	1,4
<b>31 dias a menos de 1 ano</b>	15,6	19,3	19,4	19,4	14,5	13,1	19,7
<b>1 ano a menos de 2 anos</b>	11,8	9,9	10,7	11,3	12,0	12,4	11,6
<b>2 anos ou mais</b>	71,6	68,8	68,2	67,8	72,9	74,0	67,3
<b>Horas habitualmente trabalhadas por semana:</b>							
<b>Até 39 horas</b>	16,4	21,3	22,6	15,2	17,1	14,3	16,3
<b>40 a 44 horas</b>	59,2	54,7	60,2	70,2	53,1	58,8	65,8
<b>45 horas e mais</b>	24,4	24,0	17,2	14,6	29,7	26,8	17,9

FONTE: IBGE, Diretoria de Pesquisas, Coordenação de Trabalho e Rendimento, Pesquisa Mensal de Emprego.

O gráfico a seguir mostra a evolução, de NOVEMBRO de 2013 a DEZEMBRO de 2014, da população ocupada para o total das seis regiões metropolitanas abrangidas pela pesquisa (em mil pessoas)



FONTE: IBGE, Diretoria de Pesquisas, Coordenação de Trabalho e Rendimento, Pesquisa Mensal de Emprego.

Indicadores de distribuição da população ocupada, por região metropolitana, segundo os grupamentos de atividade, para os meses de dezembro de 2006 a 2014

Distribuição da população ocupada por grupamentos de atividade (%)								
Grupamentos de atividade	Mês/ano	Total seis áreas	Recife	Salvador	Belo Horizonte	Rio de Janeiro	São Paulo	Porto Alegre
Indústria extrativa, de transformação e distribuição de eletricidade, gás e água	12/06	17,4	11,1	9,9	17,0	12,4	21,7	23,0
	12/07	16,9	10,6	10,5	17,3	12,4	20,5	21,3
	12/08	16,8	11,1	9,8	17,5	12,6	20,0	22,0
	12/09	16,6	10,6	10,3	17,5	12,9	19,8	20,7
	12/10	16,7	11,3	10,0	17,0	12,5	20,4	20,7
	12/11	16,1	10,8	9,3	16,9	11,8	19,5	20,8
	12/12	15,6	10,8	8,8	16,1	11,6	18,9	20,5
	12/13	15,2	11,2	9,3	15,6	11,5	17,8	20,7
Construção	12/14	14,8	10,4	8,9	15,7	12,5	16,8	19,4
	12/06	7,2	6,3	8,6	8,6	7,2	6,8	6,8
	12/07	7,1	6,9	8,9	8,2	6,9	6,7	7,2
	12/08	7,3	6,9	9,2	7,8	7,5	6,9	7,0
	12/09	7,6	7,8	9,5	8,5	7,6	7,0	7,5
	12/10	7,3	7,0	9,2	8,4	6,9	6,7	7,9
	12/11	7,7	8,2	10,1	9,1	7,2	7,2	7,5
	12/12	7,8	8,2	9,3	10,0	7,7	7,0	7,5
Comércio, reparação de veículos automotores e de objetos pessoais e domésticos e comércio a varejo de combustíveis	12/13	7,6	8,3	8,7	9,8	7,5	6,9	7,4
	12/14	7,3	7,7	8,5	8,8	7,1	6,8	6,9
	12/06	19,6	26,6	21,4	19,1	18,6	19,0	19,5
	12/07	19,9	25,8	22,6	19,7	18,6	19,4	20,0
	12/08	19,7	26,8	21,7	19,4	18,0	19,3	19,3
	12/09	19,3	25,2	21,1	18,6	18,7	18,5	20,1
	12/10	19,3	23,9	21,7	19,1	18,9	18,2	20,7
	12/11	18,7	23,2	20,6	17,9	18,2	17,9	19,5
Serviços prestados a empresa, aluguéis, atividades imobiliárias e intermediação financeira	12/12	19,3	24,0	20,9	18,5	18,6	18,7	19,4
	12/13	19,3	23,4	22,5	18,7	18,8	18,5	18,8
	12/14	18,9	23,7	21,9	18,8	18,1	17,9	19,4
	12/06	14,4	11,9	13,7	12,4	15,3	15,2	12,7
	12/07	14,4	12,3	11,7	12,7	15,3	15,5	13,1
	12/08	15,0	12,5	14,1	13,2	15,4	15,9	13,7
	12/09	14,9	13,1	13,7	13,0	15,4	15,9	14,1
	12/10	15,1	13,9	13,5	14,1	15,5	16,1	13,1
Educação, saúde, serviços sociais, administração pública, defesa e seguridade social	12/11	16,5	16,4	16,2	14,8	16,7	17,4	14,1
	12/12	16,1	15,1	16,5	14,6	15,7	17,0	14,5
	12/13	16,3	15,8	17,4	15,1	15,8	17,1	14,7
	12/14	16,5	16,1	16,4	15,9	15,7	17,5	14,5
	12/06	15,2	19,2	17,5	15,9	17,5	12,6	15,8
	12/07	15,5	18,4	17,4	16,1	17,8	13,1	15,6
	12/08	16,0	18,8	17,1	16,8	18,4	14,0	15,9
	12/09	15,7	17,3	17,7	16,9	18,0	13,4	15,3
Serviços domésticos	12/10	16,0	19,0	17,9	16,5	18,5	13,6	16,2
	12/11	15,9	18,2	19,1	17,0	18,0	13,6	16,0
	12/12	16,4	17,9	18,1	16,6	19,0	14,2	17,0
	12/13	17,0	18,9	17,7	17,2	19,5	15,0	17,4
	12/14	16,9	18,3	18,8	17,5	19,3	14,8	17,2
	12/06	8,2	7,6	9,7	9,1	8,5	7,7	7,1
	12/07	7,9	7,9	9,6	8,6	8,3	7,4	6,9
	12/08	7,3	7,6	8,4	8,2	8,5	6,3	6,6
Outros serviços (alojamento, transporte, limpeza urbana e serviços pessoais)	12/09	7,8	8,4	8,3	8,6	8,2	7,4	6,5
	12/10	7,2	7,3	8,5	7,5	7,4	7,2	5,6
	12/11	6,8	6,9	6,5	7,1	7,2	6,7	5,8
	12/12	6,4	6,8	7,4	6,7	6,6	6,2	5,3
	12/13	5,9	5,9	6,6	6,1	6,3	5,7	4,5
	12/14	6,2	6,3	6,9	6,0	6,2	6,4	5,1
	12/06	17,3	16,1	18,2	17,1	20,1	16,4	14,2
	12/07	17,7	17,3	18,7	16,7	20,3	16,9	15,4
Outros serviços (alojamento, transporte, limpeza urbana e serviços pessoais)	12/08	17,4	15,7	18,9	16,4	19,2	17,2	14,8
	12/09	17,5	16,8	18,5	16,3	18,6	17,6	15,0
	12/10	17,8	16,9	18,8	16,9	19,7	17,5	15,0
	12/11	17,7	15,8	17,7	16,7	20,4	17,3	15,6
	12/12	18,0	16,6	18,2	16,8	20,4	17,7	15,1
	12/13	18,2	15,6	17,0	16,9	20,3	18,6	15,9
	12/14	18,9	17,3	18,0	16,8	20,6	19,5	16,7

FONTE: IBGE, Diretoria de Pesquisas, Coordenação de Trabalho e Rendimento, Pesquisa Mensal de Emprego.

Indicadores de distribuição da população ocupada, por região metropolitana, segundo a posição na ocupação, para os meses de dezembro de 2006 a 2014

Distribuição da população ocupada por posição na ocupação (%)								
Posição na ocupação	Mês/ano	Total seis áreas	Recife	Salvador	Belo Horizonte	Rio de Janeiro	São Paulo	Porto Alegre
<b>Empregados com carteira de trabalho assinada no setor privado</b>	12/06	41,5	34,6	36,4	42,9	38,5	44,6	43,8
	12/07	43,1	37,4	36,5	44,4	40,3	46,0	45,4
	12/08	44,7	39,4	40,0	46,8	40,3	47,9	46,8
	12/09	44,7	39,8	40,0	46,2	40,6	47,8	47,2
	12/10	47,0	42,3	43,0	47,8	42,7	50,3	48,8
	12/11	49,2	44,0	47,8	49,2	43,3	53,5	50,0
	12/12	49,4	44,3	46,7	49,7	43,7	53,5	51,7
	12/13	50,7	47,2	46,6	50,7	44,6	55,2	52,0
12/14	50,8	47,5	44,5	51,5	46,6	54,8	51,2	
<b>Empregados sem carteira de trabalho assinada no setor privado</b>	12/06	14,4	15,1	14,0	12,6	12,2	16,2	13,1
	12/07	13,9	13,2	14,3	12,1	12,0	15,7	13,0
	12/08	13,2	11,3	14,1	11,2	11,3	15,2	11,7
	12/09	12,8	11,8	12,4	10,7	11,6	14,6	11,5
	12/10	11,7	11,5	11,2	10,4	10,7	12,8	11,3
	12/11	10,7	11,7	10,9	9,9	10,4	11,0	10,4
	12/12	10,6	11,8	9,6	9,3	10,1	11,4	9,4
	12/13	9,4	9,8	10,5	9,0	9,2	9,5	8,7
12/14	8,6	8,9	9,7	7,7	8,3	8,8	8,1	
<b>Militares e funcionários Públicos</b>	12/06	7,1	9,9	7,1	7,1	8,9	5,6	7,2
	12/07	7,2	11,0	7,0	7,7	8,9	5,5	7,1
	12/08	7,6	10,8	6,8	8,6	10,0	5,8	7,2
	12/09	7,4	10,1	8,0	7,8	9,2	5,9	6,7
	12/10	7,7	10,3	7,4	8,3	9,8	6,0	7,2
	12/11	7,6	9,0	9,1	8,3	9,5	5,8	7,2
	12/12	7,5	9,1	7,9	7,7	9,6	5,9	7,5
	12/13	8,1	9,8	7,7	8,0	10,6	6,6	7,6
12/14	8,3	10,0	8,9	8,7	10,8	6,5	7,5	
<b>Trabalhadores por conta própria</b>	12/06	19,8	22,2	23,1	18,1	23,4	17,4	18,8
	12/07	19,4	22,8	22,5	18,1	22,2	17,4	18,0
	12/08	18,7	23,9	20,5	16,5	21,6	16,7	17,8
	12/09	19,1	23,7	22,3	17,0	22,5	16,4	18,7
	12/10	18,1	20,8	20,5	15,9	21,7	16,0	17,1
	12/11	17,9	20,9	18,5	16,4	21,3	16,0	16,9
	12/12	17,6	19,4	20,2	16,9	21,0	15,5	15,8
	12/13	18,2	19,7	21,4	16,7	21,6	16,0	16,8
12/14	18,7	20,9	22,8	17,7	21,0	16,8	17,3	
<b>Empregadores</b>	12/06	4,9	4,1	4,0	5,3	5,1	5,1	4,6
	12/07	4,7	3,8	4,5	4,8	4,5	5,0	4,8
	12/08	4,7	3,1	4,8	4,8	4,5	4,9	5,2
	12/09	4,5	2,7	4,0	4,8	4,2	4,7	5,2
	12/10	4,5	3,7	4,2	5,1	3,9	4,7	5,2
	12/11	4,4	3,6	3,6	5,1	4,6	4,2	5,1
	12/12	4,4	4,5	3,7	5,3	4,3	4,3	5,2
	12/13	4,5	3,8	3,5	5,4	4,1	4,5	5,1
12/14	4,3	3,6	3,1	4,9	4,1	4,3	5,5	

FONTE: IBGE, Diretoria de Pesquisas, Coordenação de Trabalho e Rendimento, Pesquisa Mensal de Emprego.

Indicadores de distribuição da população ocupada, segundo a posição na ocupação e os grupamentos de atividade, para os meses de dezembro de 2006 a 2014

Grupamentos de atividade	Mês/ano	Empregados com carteira assinada	Empregados sem carteira assinada	Trabalhadores por conta própria	Empregadores
Indústria extrativa, de transformação e distribuição de eletricidade, gás e água	12/06	62,7	15,3	16,3	4,0
	12/07	64,7	14,0	15,8	4,0
	12/08	65,5	13,6	15,1	4,3
	12/09	66,4	12,2	16,1	4,1
	12/10	67,8	11,6	15,1	4,4
	12/11	69,5	10,2	15,2	3,8
	12/12	70,0	10,1	14,8	3,8
	12/13	70,3	8,4	15,5	4,5
12/14	68,6	7,8	17,9	4,0	
Construção	12/06	25,4	23,1	44,3	6,9
	12/07	29,6	19,1	45,0	6,0
	12/08	33,4	18,6	42,4	5,0
	12/09	34,2	18,0	42,2	5,2
	12/10	37,6	16,6	39,5	6,0
	12/11	40,9	15,3	37,6	5,8
	12/12	40,4	13,9	39,1	6,3
	12/13	40,5	13,7	40,1	5,6
12/14	40,8	12,8	41,6	4,7	
Comércio, reparação de veículos automotores e de objetos pessoais e comércio a varejo de combustíveis	12/06	43,8	17,4	28,9	7,9
	12/07	45,5	16,9	28,0	7,7
	12/08	46,2	16,1	28,7	7,5
	12/09	46,4	16,0	28,4	7,6
	12/10	49,9	13,9	26,9	7,7
	12/11	52,8	13,6	25,7	7,0
	12/12	53,7	12,7	25,0	7,6
	12/13	55,0	11,6	25,7	7,2
12/14	55,9	10,5	25,7	7,3	
Serviços prestados a empresa, aluguéis, atividades imobiliárias e intermediação financeira	12/06	62,9	15,8	14,3	5,4
	12/07	63,9	14,9	14,0	5,4
	12/08	65,3	13,8	13,8	5,2
	12/09	66,4	13,1	14,3	4,5
	12/10	68,4	12,7	13,1	4,2
	12/11	70,1	11,0	13,1	4,5
	12/12	70,8	11,2	12,3	4,3
	12/13	73,3	8,7	12,5	3,8
12/14	74,3	8,7	11,9	3,9	
Educação, saúde, serviços sociais, administração pública, defesa e seguridade social	12/06	33,1	15,1	6,4	2,4
	12/07	34,1	15,4	5,9	2,2
	12/08	35,5	13,9	5,1	1,8
	12/09	35,4	14,5	4,9	2,1
	12/10	36,2	13,2	4,8	1,8
	12/11	37,7	12,0	5,1	1,9
	12/12	38,6	13,2	4,9	1,5
	12/13	38,0	11,8	4,9	1,6
12/14	38,2	10,2	5,5	1,9	
Outros serviços (alojamento, transporte, limpeza urbana e serviços pessoais)	12/06	44,2	19,8	27,8	5,7
	12/07	45,4	20,0	27,1	5,2
	12/08	47,7	19,2	25,0	5,8
	12/09	47,2	19,6	26,0	5,1
	12/10	50,1	17,1	25,7	4,8
	12/11	50,9	15,6	26,0	5,3
	12/12	51,8	15,7	25,2	5,1
	12/13	52,4	14,2	26,1	5,5
12/14	52,9	13,0	26,9	4,9	

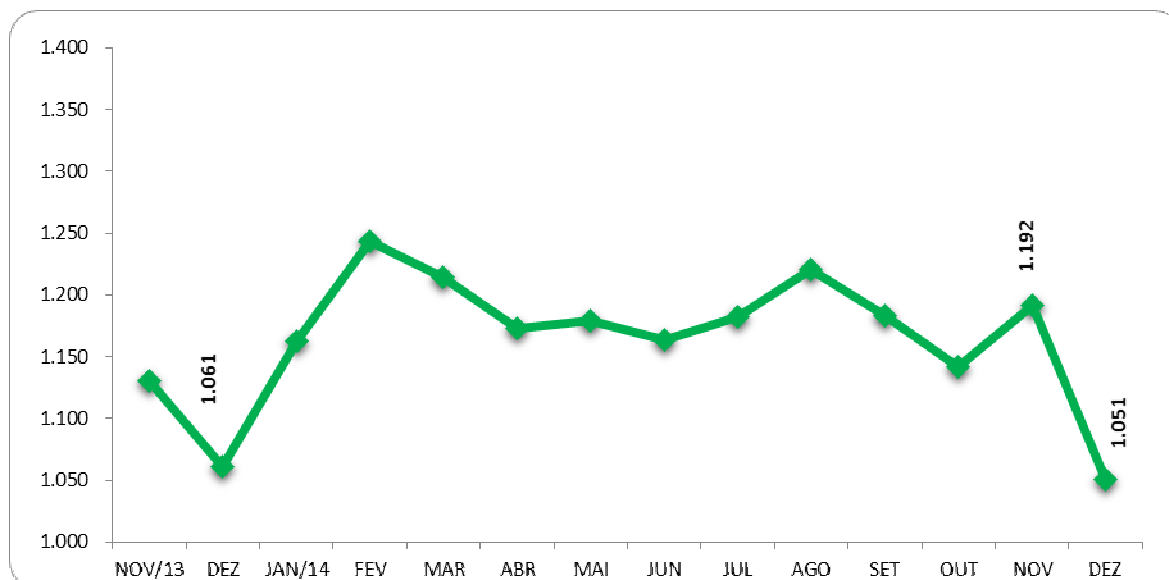
FONTE: IBGE, Diretoria de Pesquisas, Coordenação de Trabalho e Rendimento, Pesquisa Mensal de Emprego.

Indicadores de distribuição da população desocupada, por região metropolitana, segundo algumas características em dezembro de 2014

População desocupada (%)	Total das seis áreas	Recife	Salvador	Belo Horizonte	Rio de Janeiro	São Paulo	Porto Alegre
<b>Sexo:</b>							
Masculino	46,0	48,2	39,7	45,8	45,8	47,2	51,7
Feminino	54,0	51,8	60,3	54,2	54,2	52,8	48,3
<b>Faixa etária:</b>							
10 a 14 anos	0,2	0,0	0,4	0,0	0,0	0,4	0,0
15 a 17 anos	5,8	4,1	4,6	5,9	2,1	8,1	6,7
18 a 24 anos	32,1	30,5	32,0	33,6	31,0	32,9	31,4
25 a 49 anos	52,7	57,2	56,6	52,0	54,7	50,0	49,6
50 anos ou mais	9,1	8,2	6,4	8,5	12,1	8,6	12,2
<b>Anos de estudo:</b>							
Sem Instrução e menos de 8 anos	13,5	13,7	15,0	13,3	13,5	12,5	15,9
8 a 10 anos	22,2	23,2	22,7	20,1	16,7	23,9	26,5
11 anos ou mais	64,3	63,0	62,2	66,6	69,8	63,6	57,6
<b>Condição de trabalho:</b>							
Com trabalho anterior	84,0	87,6	83,7	84,9	82,0	83,5	88,2
Sem trabalho anterior	16,0	12,4	16,3	15,1	18,0	16,5	11,8
<b>Condição na família:</b>							
Principal responsável	28,2	27,5	28,9	25,4	29,9	26,8	33,9
Outros membros	71,8	72,5	71,1	74,6	70,1	73,2	66,1
<b>Com procura de trabalho:</b>							
Nos 7 dias	75,2	63,0	78,5	77,5	76,9	75,0	77,2
Nos 23 dias	24,8	37,0	21,5	22,5	23,1	25,0	22,8
<b>Tempo de procura:</b>							
Até 30 dias	22,3	41,8	21,9	36,1	11,2	20,1	26,7
31 dias a 6 meses	49,6	36,3	44,6	46,1	45,6	55,5	56,4
7 a 11 meses	10,8	7,8	8,3	6,7	13,4	12,5	6,7
1 ano a menos de 2 anos	12,2	5,6	12,8	8,1	21,2	10,8	7,5
2 anos ou mais	5,2	8,4	12,4	2,9	8,6	1,2	2,7

FONTE: IBGE, Diretoria de Pesquisas, Coordenação de Trabalho e Rendimento, Pesquisa Mensal de Emprego.

O gráfico a seguir mostra a evolução, de NOVEMBRO de 2013 a DEZEMBRO de 2014, da população desocupada, para o total das seis regiões metropolitanas abrangidas pela pesquisa (em mil pessoas)



FONTE: IBGE, Diretoria de Pesquisas, Coordenação de Trabalho e Rendimento, Pesquisa Mensal de Emprego.

A tabela a seguir mostra a evolução da taxa de desocupação, desde janeiro de 2004

Taxa de desocupação (%)							
Mês/ano	Total	Recife	Salvador	B. Horiz.	R. de Jan.	São Paulo	P. Alegre
jan/04	11,7	12,8	16,2	12,3	8,9	12,9	7,6
fev/04	12,0	12,7	17,1	11,9	8,6	13,6	8,5
mar/04	12,8	12,6	17,1	12,1	9,8	14,6	9,6
abr/04	13,1	14,3	16,6	11,4	10,7	14,5	10,7
mai/04	12,2	13,3	16,2	10,9	9,6	13,6	9,7
jun/04	11,7	12,8	14,9	10,5	8,9	13,3	9,5
jul/04	11,2	13,4	14,9	10,7	8,1	12,5	8,9
ago/04	11,4	13,5	16,6	10,2	8,6	12,6	8,5
set/04	10,9	12,4	15,6	10,2	8,8	11,7	8,7
out/04	10,5	12,1	15,8	9,6	8,5	11,2	7,6
nov/04	10,7	11,2	15,9	9,2	9,4	11,2	7,8
<b>dez/04</b>	<b>9,6</b>	<b>11,1</b>	<b>15,4</b>	<b>8,5</b>	<b>8,5</b>	<b>9,8</b>	<b>6,6</b>
jan/05	10,2	12,2	15,8	9,8	7,4	11,1	7,0
fev/05	10,7	13,2	15,6	9,9	8,4	11,5	7,1
mar/05	10,9	14,1	15,7	10,7	8,4	11,5	7,9
abr/05	10,8	13,0	17,0	9,5	8,6	11,4	8,0
mai/05	10,2	12,8	15,9	8,9	8,5	10,5	7,7
jun/05	9,4	9,6	14,7	8,5	6,9	10,5	7,1
jul/05	9,5	12,7	15,7	8,2	7,2	9,9	7,0
ago/05	9,4	13,4	15,5	8,3	7,4	9,4	7,6
set/05	9,7	15,0	15,2	8,1	7,4	9,7	8,4
out/05	9,6	14,3	14,9	8,5	7,9	9,6	7,5
nov/05	9,6	14,7	15,0	8,2	7,7	9,7	7,2
<b>dez/05</b>	<b>8,4</b>	<b>13,9</b>	<b>14,6</b>	<b>7,0</b>	<b>6,8</b>	<b>7,9</b>	<b>6,7</b>
jan/06	9,3	15,3	14,9	8,1	6,9	9,2	7,7
fev/06	10,1	15,9	13,6	9,1	7,9	10,5	7,5
mar/06	10,4	16,5	13,7	9,3	8,5	10,6	8,3
abr/06	10,4	16,5	13,4	9,1	8,4	10,7	8,3
mai/06	10,2	15,0	13,5	8,5	8,6	10,5	8,3
jun/06	10,4	15,4	13,5	8,6	8,8	10,9	8,2
jul/06	10,8	15,3	14,4	9,1	8,7	11,3	8,7
ago/06	10,6	14,9	14,3	8,7	8,2	11,6	8,3
set/06	10,0	13,7	13,6	7,8	7,5	11,1	7,9
out/06	9,8	13,5	13,7	8,7	7,3	10,5	8,4
nov/06	9,6	12,4	13,2	8,2	7,3	10,3	8,0
<b>dez/06</b>	<b>8,4</b>	<b>10,4</b>	<b>12,4</b>	<b>7,1</b>	<b>6,5</b>	<b>9,0</b>	<b>6,6</b>
jan/07	9,3	11,6	13,5	8,4	6,6	10,1	8,1
fev/07	9,9	12,3	13,6	9,3	7,5	10,6	8,3
mar/07	10,2	12,0	14,1	8,6	7,4	11,5	8,2
abr/07	10,2	12,1	14,2	8,1	7,5	11,6	7,9
mai/07	10,2	12,4	14,6	8,3	8,0	11,2	7,5
jun/07	9,7	12,6	14,6	7,8	8,0	10,2	7,4
jul/07	9,5	12,6	14,5	7,3	7,1	10,3	7,5
ago/07	9,6	12,9	14,9	7,4	7,4	10,1	7,7
set/07	9,0	12,6	13,5	7,5	7,2	9,4	7,1
out/07	8,7	12,2	13,0	6,9	6,5	9,5	6,3
nov/07	8,3	11,0	12,8	6,4	6,5	8,8	6,1
<b>dez/07</b>	<b>7,5</b>	<b>9,9</b>	<b>11,4</b>	<b>5,5</b>	<b>6,1</b>	<b>8,0</b>	<b>5,3</b>
jan/08	8,0	10,1	11,3	6,7	6,4	8,6	6,2
fev/08	8,7	11,0	12,2	7,7	7,0	9,3	6,4
mar/08	8,6	9,7	12,8	7,2	6,7	9,4	6,9
abr/08	8,5	9,3	11,9	6,9	7,1	9,4	6,7
mai/08	7,9	8,7	11,3	6,8	6,4	8,6	6,1
jun/08	7,9	8,5	12,1	7,4	6,6	8,2	6,1
jul/08	8,1	10,1	12,1	6,8	7,3	8,3	6,0
ago/08	7,6	8,3	11,6	6,1	6,9	8,0	5,3
set/08	7,7	8,9	11,3	6,1	6,9	8,0	5,7
out/08	7,5	8,9	10,7	5,9	7,0	7,7	5,6
nov/08	7,6	9,7	10,3	5,2	6,9	8,2	5,3
<b>dez/08</b>	<b>6,8</b>	<b>7,8</b>	<b>10,0</b>	<b>5,5</b>	<b>6,2</b>	<b>7,1</b>	<b>4,7</b>
jan/09	8,2	8,6	11,2	6,4	6,6	9,4	5,6
fev/09	8,5	9,1	11,0	6,8	6,4	10,0	6,0
mar/09	9,0	10,4	11,9	6,6	6,9	10,5	6,4
abr/09	8,9	10,6	12,4	6,8	6,8	10,2	6,2
mai/09	8,8	10,5	12,1	6,7	6,6	10,2	6,1
jun/09	8,1	10,2	11,2	6,9	6,3	9,0	5,6



Mês/ano	Total	Recife	Salvador	B. Horiz.	R. de Jan.	São Paulo	P. Alegre
jul/09	8,0	10,2	11,4	6,1	6,3	8,9	5,8
ago/09	8,1	10,9	11,4	7,5	5,6	9,1	5,4
set/09	7,7	10,5	10,9	6,4	5,5	8,7	5,4
out/09	7,5	9,5	10,4	6,1	5,6	8,6	5,1
nov/09	7,4	9,5	11,1	5,9	5,5	8,1	5,3
<b>dez/09</b>	<b>6,8</b>	<b>8,4</b>	<b>10,7</b>	<b>5,1</b>	<b>5,4</b>	<b>7,5</b>	<b>4,3</b>
jan/10	7,2	8,6	11,9	6,1	5,4	8,0	4,3
fev/10	7,4	8,8	11,0	6,5	5,6	8,1	5,1
mar/10	7,6	8,1	11,3	6,3	6,4	8,2	5,9
abr/10	7,3	9,1	11,2	5,8	5,9	7,7	5,4
mai/10	7,5	9,7	12,0	5,8	6,3	7,8	5,0
jun/10	7,0	8,6	12,0	5,1	5,8	7,4	4,7
jul/10	6,9	10,0	12,3	5,1	5,4	7,2	4,8
ago/10	6,7	9,0	11,7	5,2	5,7	6,8	4,6
set/10	6,2	8,8	10,3	4,9	5,3	6,3	4,1
out/10	6,1	8,0	9,9	5,3	5,7	5,9	3,7
nov/10	5,7	8,4	9,4	5,3	4,9	5,5	3,7
<b>dez/10</b>	<b>5,3</b>	<b>6,9</b>	<b>8,4</b>	<b>4,3</b>	<b>4,9</b>	<b>5,3</b>	<b>3,0</b>
jan/11	6,1	7,1	10,7	5,3	5,1	6,0	4,2
fev/11	6,4	7,8	10,3	6,3	4,9	6,6	4,4
mar/11	6,5	7,6	10,5	5,3	4,9	6,9	5,0
abr/11	6,4	7,5	10,2	5,3	4,8	7,1	4,6
mai/11	6,4	6,8	10,5	4,7	5,4	6,7	5,1
jun/11	6,2	6,1	10,2	4,6	5,3	6,6	4,8
jul/11	6,0	6,3	9,8	4,7	5,0	6,5	4,7
ago/11	6,0	6,7	8,9	4,8	5,1	6,3	5,2
set/11	6,0	6,4	9,0	5,0	5,7	6,1	4,8
out/11	5,8	6,0	9,4	4,5	5,7	5,6	4,4
nov/11	5,2	5,5	8,4	4,2	5,5	5,0	3,6
<b>dez/11</b>	<b>4,7</b>	<b>4,7<sup>1</sup></b>	<b>7,7</b>	<b>3,8</b>	<b>4,9</b>	<b>4,7</b>	<b>3,1</b>
jan/12	5,5	5,7	8,3	4,5	5,6	5,5	3,9
fev/12	5,7	5,1	7,8	4,7	5,7	6,1	4,1
mar/12	6,2	6,2	8,1	5,1	5,9	6,5	5,2
abri/12	6,0	5,6	8,3	5,0	5,6	6,5	4,7
mai/12	5,8	5,9	8,0	5,1	5,2	6,2	4,5
jun/12	5,9	6,3	7,9	4,5	5,2	6,5	4,0
jul/12	5,4	6,5	6,7	4,4	5,0	5,7	3,8
ago/12	5,3	6,7	6,4	4,3	4,7	5,8	3,5
set/12	5,4	5,7	6,2	4,0	4,4	6,5	3,6
out/12	5,3	6,7	7,0	3,9	4,6	5,9	3,9
nov/12	4,9	5,7	6,5	3,9	4,1	5,5	3,5
<b>dez/12</b>	<b>4,6</b>	<b>5,6</b>	<b>5,7<sup>1</sup></b>	<b>3,5</b>	<b>4,0</b>	<b>5,2</b>	<b>3,0</b>
jan/13	5,4	6,3	6,3	4,2	4,3	6,4	3,5
fev/13	5,6	6,5	6,2	4,2	4,6	6,5	3,9
mar/13	5,7	6,8	6,9	4,6	4,7	6,3	4,0
abr/13	5,8	6,4	7,7	4,2	4,8	6,7	4,0
mai/13	5,8	6,1	8,4	4,3	5,2	6,3	3,9
jun/13	6,0	6,5	8,8	4,1	5,3	6,6	3,9
jul/13	5,6	7,6	9,3	4,3	4,7	5,8	3,7
ago/13	5,3	6,2	9,4	4,3	4,5	5,4	3,4
set/13	5,4	5,8	9,3	4,5	4,4	5,8	3,4
out/13	5,2	6,1	9,1	4,1	4,1	5,6	3,0
nov/13	4,6	6,5	8,2	3,9	3,8	4,7	2,6 <sup>1</sup>
<b>dez/13</b>	<b>4,3<sup>1</sup></b>	<b>5,9</b>	<b>7,7</b>	<b>3,4</b>	<b>3,7</b>	<b>4,4<sup>1</sup></b>	<b>2,6<sup>1</sup></b>
jan/14	4,8	7,4	8,0	3,8	3,6	5,0	2,8
fev/14	5,1	6,4	9,0	3,9	3,9	5,5	3,3
mar/14	5,0	5,5	9,2	3,6	3,5	5,7	3,2
abri/14	4,9	6,3	9,1	3,6	3,5	5,2	3,2
mai/14	4,9	7,2	9,2	3,8	3,4	5,1	3,0
jun/14	4,8	6,2	9,0	3,9	3,2	5,1	3,7
jul/14	4,9	6,6	8,9	4,1	3,6	4,9	4,3
ago/14	5,0	7,1	9,3	4,2	3,0 <sup>1</sup>	5,1	4,8
set/14	4,9	6,7	10,3	3,8	3,4	4,5	4,9
out/14	4,7	6,7	8,5	3,5	3,8	4,4 <sup>1</sup>	4,6
nov/14	4,8	6,8	9,6	3,7	3,6	4,7	4,2
<b>dez/14</b>	<b>4,3<sup>1</sup></b>	<b>5,5</b>	<b>8,1</b>	<b>2,9<sup>1</sup></b>	<b>3,5<sup>2</sup></b>	<b>4,4<sup>1</sup></b>	<b>3,6</b>

FONTE: IBGE, Diretoria de Pesquisas, Coordenação de Trabalho e Rendimento, Pesquisa Mensal de Emprego.  
<sup>1</sup>menor taxa da série e <sup>2</sup>menor taxa da série para um mês de dezembro.

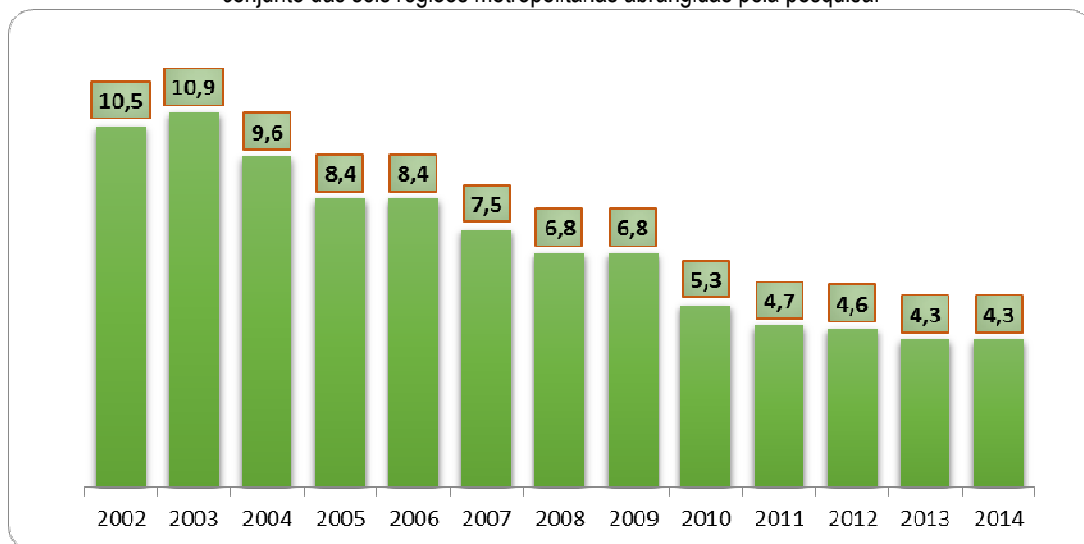
A tabela a seguir mostra a evolução da taxa de desocupação por região metropolitana, segundo o sexo

Mês/ano	Total		Recife		Salvador		B. Horiz.		R. de Jan.		São Paulo		P. Alegre	
	masc.	fem.	masc.	fem.	masc.	fem.	masc.	fem.	masc.	fem.	masc.	fem.	masc.	fem.
jan/04	9,6	14,4	11,3	14,8	13,0	20,0	10,5	14,5	6,3	12,2	11,0	15,3	5,9	9,8
fev/04	9,3	15,4	11,1	14,9	13,3	21,4	10,4	13,8	6,1	12,0	10,5	17,4	6,6	10,9
mar/04	10,1	16,1	10,3	15,6	14,2	20,3	9,8	14,8	7,1	13,4	11,7	18,1	8,1	11,6
abr/04	10,4	16,3	12,1	17,1	13,6	20,1	9,5	13,6	7,7	14,4	11,8	17,8	9,0	13,0
mai/04	9,7	15,3	11,0	16,2	12,7	20,3	9,7	12,4	7,3	12,6	10,8	17,0	7,7	12,3
jun/04	9,4	14,6	11,5	14,4	11,7	18,6	9,1	12,2	6,8	11,7	10,7	16,5	7,3	12,3
jul/04	9,1	13,9	12,0	15,2	11,6	18,7	9,3	12,4	5,9	11,0	10,3	15,2	7,1	11,3
ago/04	9,1	14,2	12,0	15,4	13,4	20,1	8,7	12,0	5,8	12,2	10,3	15,4	7,1	10,2
set/04	8,8	13,5	11,0	14,2	12,4	19,0	8,7	12,0	6,1	12,2	9,9	13,9	6,9	10,7
out/04	8,1	13,4	10,0	14,6	12,4	19,5	8,1	11,5	5,7	11,9	8,9	14,1	6,1	9,5
nov/04	8,1	13,8	9,7	13,2	12,2	20,0	7,3	11,5	6,6	12,9	8,6	14,5	6,1	9,8
<b>dez/04</b>	<b>7,5</b>	<b>12,2</b>	<b>8,8</b>	<b>14,0</b>	<b>12,1</b>	<b>19,1</b>	<b>7,2</b>	<b>10,0</b>	<b>5,9</b>	<b>11,8</b>	<b>8,0</b>	<b>12,1</b>	<b>5,3</b>	<b>8,2</b>
jan/05	8,0	12,9	10,2	14,8	12,6	19,4	8,3	11,7	5,0	10,4	8,8	14,0	5,8	8,4
fev/05	8,2	13,7	11,7	15,2	13,1	18,5	8,2	11,8	5,3	12,2	9,0	14,6	5,3	9,3
mar/05	8,5	13,8	11,7	17,1	12,6	19,2	8,6	13,2	5,8	11,6	9,2	14,2	6,0	10,3
abr/05	8,4	13,7	10,7	16,0	14,0	20,3	7,4	11,8	5,9	12,0	9,1	14,2	6,2	10,3
mai/05	8,0	12,8	10,5	15,7	13,0	19,3	7,4	10,5	6,2	11,4	8,3	13,1	5,8	10,0
jun/05	7,3	11,9	8,0	11,6	11,4	18,5	7,2	10,1	5,2	8,9	8,1	13,4	5,6	8,9
jul/05	7,4	11,9	11,1	14,6	12,5	19,2	7,5	9,1	5,1	9,8	7,6	12,6	5,7	8,5
ago/05	7,7	11,6	11,9	15,3	12,2	19,1	7,5	9,2	5,2	10,2	7,8	11,5	6,8	8,5
set/05	7,7	12,1	12,7	17,8	11,8	18,9	6,3	10,3	5,3	10,1	8,0	11,7	6,8	10,4
out/05	7,7	12,0	12,5	16,5	11,4	18,7	6,4	10,9	5,7	10,8	8,0	11,4	5,7	9,5
nov/05	7,6	12,0	12,4	17,4	11,2	19,0	6,8	9,9	5,2	10,8	8,1	11,7	6,0	8,5
<b>dez/05</b>	<b>6,9</b>	<b>10,2</b>	<b>11,8</b>	<b>16,7</b>	<b>11,3</b>	<b>18,2</b>	<b>5,8</b>	<b>8,4</b>	<b>5,0</b>	<b>9,1</b>	<b>6,9</b>	<b>9,0</b>	<b>5,4</b>	<b>8,2</b>
jan/06	7,6	11,3	13,1	17,8	12,0	18,0	7,1	9,4	5,0	9,4	7,9	10,8	6,4	9,3
fev/06	8,2	12,4	13,0	19,4	10,8	16,5	7,3	11,2	5,9	10,5	8,9	12,4	5,7	9,7
mar/06	8,5	12,7	13,7	19,9	11,2	16,4	8,2	10,5	6,7	10,8	8,7	13,0	6,9	10,0
abr/06	8,5	12,8	14,3	19,0	11,3	15,8	7,7	10,8	6,1	11,2	8,9	13,1	6,9	9,9
mai/06	8,3	12,5	13,0	17,5	10,9	16,4	6,8	10,5	6,7	10,9	8,8	12,8	6,2	10,7
jun/06	8,6	12,7	13,3	17,9	10,8	16,3	7,4	9,9	6,8	11,3	9,1	13,1	6,6	10,1
jul/06	8,8	13,1	13,4	17,6	11,9	17,0	7,6	11,0	6,7	11,1	9,4	13,7	7,4	10,1
ago/06	8,6	13,0	12,5	18,0	11,6	17,2	6,7	11,1	6,2	10,6	9,6	13,9	7,2	9,4
set/06	7,9	12,5	11,6	16,3	10,9	16,6	6,1	9,8	5,5	10,0	8,9	13,8	7,0	8,9
out/06	7,9	12,1	11,1	16,5	10,4	17,3	6,9	10,7	5,3	9,6	8,9	12,5	7,0	10,2
nov/06	7,9	11,6	10,5	14,8	10,4	16,2	6,5	10,2	5,4	9,6	8,9	12,0	6,6	9,7
<b>dez/06</b>	<b>7,0</b>	<b>10,0</b>	<b>8,7</b>	<b>12,5</b>	<b>9,8</b>	<b>15,2</b>	<b>5,8</b>	<b>8,6</b>	<b>5,1</b>	<b>8,1</b>	<b>7,9</b>	<b>10,5</b>	<b>5,6</b>	<b>7,8</b>
jan/07	7,7	11,3	10,0	13,6	10,9	16,2	6,4	10,7	5,0	8,6	8,7	11,9	6,5	10,0
fev/07	8,1	12,0	11,4	13,5	10,7	16,7	7,7	11,1	5,7	9,7	8,8	12,7	6,7	10,1
mar/07	8,3	12,4	9,9	14,5	11,3	17,0	6,5	11,0	5,7	9,3	9,8	13,5	6,0	10,8
abr/07	8,2	12,6	10,8	13,8	11,0	17,5	6,5	10,0	5,5	9,9	9,6	13,9	5,9	10,2
mai/07	8,3	12,4	11,2	13,9	12,7	16,6	6,4	10,5	6,3	10,2	9,1	13,7	6,3	8,8
jun/07	7,8	12,0	11,1	14,4	12,1	17,2	6,3	9,6	6,1	10,4	8,1	12,7	6,1	8,9
jul/07	7,4	12,0	10,6	15,0	11,5	17,7	5,3	9,6	5,4	9,3	8,0	13,1	6,3	8,9
ago/07	7,5	12,0	11,3	14,8	12,0	17,9	5,7	9,3	5,3	10,1	7,9	12,8	6,4	9,2
set/07	6,9	11,5	10,4	15,4	11,3	15,8	5,6	9,6	5,0	9,9	7,2	12,0	5,9	8,6
out/07	6,7	11,1	9,9	15,1	9,8	16,5	5,3	8,7	4,6	8,9	7,3	12,0	5,4	7,4
nov/07	6,4	10,5	8,5	14,1	9,6	16,1	5,1	7,9	4,8	8,6	7,1	11,0	4,7	7,8
<b>dez/07</b>	<b>5,9</b>	<b>9,3</b>	<b>8,3</b>	<b>11,9</b>	<b>8,6</b>	<b>14,4</b>	<b>4,1</b>	<b>7,1</b>	<b>4,6</b>	<b>8,0</b>	<b>6,6</b>	<b>9,6</b>	<b>4,0</b>	<b>6,9</b>
jan/08	6,2	10,1	8,9	11,6	9,1	13,7	5,4	8,1	4,5	8,8	6,8	10,9	4,4	8,3
fev/08	6,7	11,1	9,2	13,3	9,1	15,6	6,1	9,5	4,6	9,9	7,7	11,4	4,5	8,8
mar/08	6,6	11,0	8,1	11,9	9,3	16,5	5,9	8,7	4,7	9,2	7,4	11,8	4,9	9,3
abr/08	6,6	10,9	7,5	11,6	8,9	15,1	5,3	8,6	5,0	9,8	7,7	11,5	4,8	8,9
mai/08	6,2	10,0	7,5	10,4	8,7	14,2	5,5	8,4	4,5	8,9	7,0	10,6	4,5	8,0
jun/08	6,1	9,9	7,0	10,4	9,2	15,3	5,6	9,4	5,0	8,6	6,5	10,2	4,7	7,6
jul/08	6,2	10,3	8,4	12,4	9,8	14,6	4,8	8,9	5,5	9,6	6,4	10,5	4,5	7,7
ago/08	5,9	9,6	7,3	9,4	9,6	13,8	4,3	8,0	5,2	8,9	6,2	10,3	4,2	6,6
set/08	5,8	9,8	7,5	10,6	9,0	13,7	4,0	8,3	4,9	9,4	6,2	10,2	4,8	6,7
out/08	5,9	9,4	7,5	10,7	8,7	12,9	4,6	7,3	5,4	8,9	5,9	9,9	4,6	6,7
nov/08	5,8	9,7	8,5	11,3	8,2	12,5	4,2	6,4	5,0	9,3	6,1	10,5	3,9	7,0
<b>dez/08</b>	<b>5,2</b>	<b>8,7</b>	<b>6,5</b>	<b>9,3</b>	<b>7,7</b>	<b>12,6</b>	<b>4,7</b>	<b>6,3</b>	<b>4,3</b>	<b>8,5</b>	<b>5,5</b>	<b>9,1</b>	<b>3,9</b>	<b>5,5</b>
jan/09	6,3	10,4	7,1	10,5	8,5	14,1	5,5	7,4	4,8	8,8	7,1	12,1	4,8	6,6
fev/09	6,7	10,6	7,5	10,9	8,6	13,6	5,8	7,9	5,0	8,1	7,8	12,5	5,0	7,3
mar/09	7,3	11,1	8,9	12,3	9,5	14,6	5,4	8,0	5,2	9,0	8,7	12,7	5,0	8,2
abr/09	7,2	10,9	8,5	13,3	9,9	15,1	5,7	8,1	5,1	8,9	8,5	12,2	5,0	7,6
mai/09	7,3	10,7	8,6	12,8	9,4	15,1	5,4	8,3	5,0	8,6	8,8	11,9	4,9	7,5
jun/09	6,8	9,7	8,7	12,0	9,0	13,6	5,9	8,0	4,6	8,5	7,9	10,3	4,6	6,7

Mês/ano	Total		Recife		Salvador		B. Horiz.		R. de Jan.		São Paulo		P. Alegre	
	masc.	fem.	masc.	fem.	masc.	fem.	masc.	fem.	masc.	fem.	masc.	fem.	masc.	fem.
jul/09	6,6	9,6	8,7	12,0	9,4	13,5	4,8	7,5	4,5	8,4	7,7	10,3	5,4	6,1
ago/09	6,6	9,9	9,3	12,9	9,1	14,0	5,7	9,6	4,0	7,6	7,7	10,6	4,7	6,2
set/09	6,3	9,3	8,4	13,0	8,9	13,2	5,0	8,0	3,8	7,5	7,5	10,0	4,8	5,9
out/09	6,0	9,4	7,2	12,2	8,1	12,9	4,6	7,8	4,0	7,6	7,2	10,2	4,3	6,0
nov/09	5,7	9,2	7,0	12,5	8,5	13,8	4,3	7,6	4,1	7,2	6,6	9,8	4,5	6,2
<b>dez/09</b>	<b>5,4</b>	<b>8,4</b>	<b>6,3</b>	<b>10,7</b>	<b>8,6</b>	<b>12,9</b>	<b>4,1</b>	<b>6,1</b>	<b>3,8</b>	<b>7,4</b>	<b>6,3</b>	<b>8,9</b>	<b>3,4</b>	<b>5,5</b>
jan/10	5,8	8,9	6,9	10,6	9,8	14,2	4,8	7,5	4,0	7,0	6,7	9,6	3,4	5,3
fev/10	6,0	9,0	7,1	10,9	8,8	13,4	5,0	8,2	4,0	7,5	7,2	9,2	3,5	6,9
mar/10	5,8	9,6	6,4	10,1	8,9	14,0	5,0	7,8	4,1	9,1	6,6	10,0	4,7	7,3
abr/10	5,8	9,0	7,5	11,1	8,2	14,4	4,7	7,0	4,2	7,9	6,4	9,2	4,4	6,6
mai/10	5,6	9,6	8,0	11,8	8,7	15,4	3,7	8,1	4,0	8,9	6,4	9,4	3,6	6,6
jun/10	5,3	9,0	6,6	11,0	8,9	15,1	3,5	7,0	3,8	8,1	6,1	8,9	3,4	6,3
jul/10	5,4	8,7	8,1	12,3	10,0	14,8	3,9	6,5	3,9	7,2	5,7	8,8	3,2	6,7
ago/10	5,2	8,6	7,0	11,4	9,2	14,3	4,2	6,4	3,7	8,1	5,6	8,2	3,2	6,1
set/10	4,8	7,9	6,3	11,7	8,1	12,7	3,5	6,4	3,6	7,3	5,2	7,6	3,0	5,4
out/10	4,6	7,8	6,1	10,2	7,4	12,6	3,8	7,0	3,8	8,0	4,9	7,1	2,7	4,8
nov/10	4,3	7,4	5,8	11,4	6,2	12,6	3,9	6,7	3,4	6,8	4,5	6,8	2,9	4,6
<b>dez/10</b>	<b>4,1</b>	<b>6,7</b>	<b>5,1</b>	<b>9,1</b>	<b>5,7</b>	<b>11,2</b>	<b>3,4</b>	<b>5,3</b>	<b>3,2</b>	<b>6,9</b>	<b>4,7</b>	<b>6,1</b>	<b>2,2</b>	<b>3,9</b>
jan/11	4,8	7,5	5,3	9,3	7,6	14,0	4,2	6,6	3,6	7,0	5,3	6,9	3,4	5,3
fev/11	5,1	7,9	5,9	10,1	7,3	13,4	5,0	7,8	3,6	6,5	5,8	7,5	3,2	5,9
mar/11	5,0	8,2	6,0	9,6	7,8	13,2	4,1	6,7	3,6	6,5	5,5	8,6	3,9	6,3
abr/11	5,0	8,1	6,1	9,3	7,1	13,3	4,2	6,6	3,5	6,4	5,8	8,6	3,6	5,8
mai/11	4,9	8,0	5,6	8,3	7,5	13,7	3,4	6,1	4,2	6,8	5,4	8,4	4,2	6,2
jun/11	5,0	7,6	5,1	7,3	7,6	13,0	3,6	5,7	4,1	6,8	5,5	7,9	3,6	6,1
jul/11	4,7	7,6	5,4	7,5	7,1	12,6	3,8	5,8	3,4	6,9	5,4	7,7	3,7	5,9
ago/11	4,6	7,6	5,3	8,3	6,4	11,6	3,6	6,2	3,4	7,1	5,3	7,5	4,0	6,5
set/11	4,7	7,5	5,4	7,5	6,7	11,3	3,9	6,3	3,9	8,0	5,1	7,2	3,9	5,9
out/11	4,5	7,2	4,7	7,5	6,9	12,1	3,5	5,6	4,0	7,8	4,8	6,6	3,6	5,3
nov/11	3,9	6,7	3,8	7,7	6,0	11,1	3,4	5,0	3,6	7,8	4,0	6,0	2,8	4,4
<b>dez/11</b>	<b>3,7</b>	<b>6,0</b>	<b>3,5</b>	<b>6,1</b>	<b>5,6</b>	<b>10,0</b>	<b>3,3</b>	<b>4,3</b>	<b>3,4</b>	<b>6,8</b>	<b>3,9</b>	<b>5,6</b>	<b>2,6</b>	<b>3,7</b>
jan/12	4,3	6,9	4,4	7,2	6,1	10,9	3,8	5,3	4,0	7,5	4,5	6,7	3,0	5,0
fev/12	4,6	7,1	4,3	6,0	6,1	9,7	3,9	5,6	4,3	7,3	5,0	7,4	3,2	5,2
mar/12	5,0	7,7	5,1	7,6	5,9	10,6	4,0	6,3	4,5	7,6	5,4	7,8	4,4	6,1
abr/12	4,6	7,7	4,3	7,2	5,7	11,2	3,7	6,4	4,2	7,4	5,1	8,2	3,9	5,6
mai/12	4,5	7,3	4,9	7,2	5,7	10,5	3,7	6,6	3,7	7,0	5,0	7,6	3,7	5,4
jun/12	4,8	7,1	5,3	7,6	5,7	10,3	3,7	5,4	4,0	6,6	5,5	7,7	3,3	4,8
jul/12	4,4	6,6	5,2	8,0	5,1	8,4	3,6	5,3	3,6	6,8	5,1	6,4	2,5	5,3
ago/12	4,2	6,7	5,6	8,1	4,8	8,2	3,3	5,3	3,5	6,2	4,7	7,1	2,8	4,4
set/12	4,3	6,7	4,6	6,9	5,1	7,5	3,1	4,9	3,2	5,9	5,3	7,9	2,5	4,8
out/12	4,1	6,7	5,5	8,1	5,1	8,9	2,8	5,1	3,2	6,2	4,8	7,1	3,0	5,0
nov/12	4,0	5,9	4,3	7,5	4,7	8,3	3,2	4,7	3,4	4,8	4,6	6,4	2,7	4,3
<b>dez/12</b>	<b>3,9</b>	<b>5,4</b>	<b>5,1</b>	<b>6,2</b>	<b>3,9</b>	<b>7,4</b>	<b>3,2</b>	<b>3,9</b>	<b>3,4</b>	<b>4,7</b>	<b>4,5</b>	<b>6,0</b>	<b>2,5</b>	<b>3,6</b>
jan/13	4,5	6,5	5,4	7,4	4,3	8,4	3,4	5,2	3,4	5,4	5,6	7,3	3,2	4,0
fev/13	4,8	6,4	5,8	7,5	4,1	8,5	3,6	4,9	3,8	5,5	5,9	7,2	3,6	4,3
mar/13	4,6	6,9	5,4	8,5	4,9	9,1	3,9	5,4	3,2	6,5	5,6	7,2	3,2	4,9
abr/13	4,6	7,2	5,0	8,0	5,4	10,1	3,6	4,9	3,4	6,3	5,6	8,1	3,3	4,7
mai/13	4,6	7,2	5,1	7,3	6,0	10,9	3,2	5,6	3,8	6,8	5,2	7,6	3,1	4,8
jun/13	4,8	7,3	5,8	7,4	6,4	11,2	3,3	4,9	3,7	7,0	5,5	7,8	3,8	4,1
jul/13	4,4	7,0	6,2	9,3	6,7	11,8	3,5	5,2	3,6	6,1	4,6	7,1	3,1	4,3
ago/13	4,3	6,4	5,2	7,4	7,1	11,8	3,7	4,9	3,2	5,9	4,7	6,2	2,7	4,3
set/13	4,5	6,5	5,2	6,6	7,0	11,7	4,0	5,1	3,2	5,9	5,1	6,6	2,8	4,0
out/13	4,2	6,3	5,1	7,3	6,6	11,7	3,7	4,6	3,1	5,3	4,7	6,6	2,7	3,3
nov/13	3,8	5,6	5,3	7,8	6,1	10,4	3,4	4,6	3,1	4,5	3,9	5,6	2,4	2,7
<b>dez/13</b>	<b>3,5</b>	<b>5,3</b>	<b>5,5</b>	<b>6,5</b>	<b>6,1</b>	<b>9,4</b>	<b>3,0</b>	<b>4,0</b>	<b>2,4</b>	<b>5,2</b>	<b>3,7</b>	<b>5,2</b>	<b>2,6</b>	<b>2,6</b>
jan/14	4,1	5,6	6,6	8,3	7,0	8,9	3,5	4,2	2,6	4,9	4,4	5,7	2,4	3,1
fev/14	4,2	6,3	5,7	7,2	7,1	10,9	3,4	4,5	2,4	5,6	4,8	6,4	2,7	4,0
mar/14	3,9	6,3	4,5	6,8	6,9	11,8	3,1	4,1	2,3	4,9	4,7	7,0	2,5	3,9
abr/14	3,8	6,1	5,0	7,8	6,2	12,2	3,1	4,2	2,7	4,4	4,3	6,3	2,8	3,6
mai/14	4,0	5,9	6,1	8,4	6,9	11,6	3,6	4,1	2,7	4,3	4,2	6,0	2,8	3,2
jun/14	4,0	5,8	5,6	6,9	5,7	12,3	3,4	4,4	2,8	3,7	4,3	5,9	3,0	4,4
jul/14	4,1	5,8	5,7	7,7	6,0	12,0	3,9	4,2	3,0	4,3	4,2	5,6	3,5	5,1
ago/14	4,2	5,9	6,5	7,9	6,8	12,0	3,7	4,7	2,6	3,5	4,4	6,0	4,0	5,7
set/14	4,0	5,9	5,6	8,0	8,4	12,2	3,8	3,9	2,5	4,6	3,8	5,3	4,1	5,7
out/14	3,8	5,7	5,3	8,3	6,5	10,4	3,0	4,2	2,7	5,1	3,9	4,9	3,9	5,4
nov/14	4,1	5,7	5,7	8,0	7,5	11,7	3,2	4,3	3,0	4,3	4,1	5,3	4,1	4,4
<b>dez/14</b>	<b>3,8</b>	<b>5,0</b>	<b>5,0</b>	<b>6,1</b>	<b>6,4</b>	<b>9,8</b>	<b>2,5</b>	<b>3,4</b>	<b>2,9</b>	<b>4,1</b>	<b>3,9</b>	<b>4,9</b>	<b>3,5</b>	<b>3,7</b>

FONTE: IBGE, Diretoria de Pesquisas, Coordenação de Trabalho e Rendimento, Pesquisa Mensal de Emprego.

O gráfico a seguir mostra a evolução, da taxa de desocupação nos meses de DEZEMBRO, de 2002 a 2014, para o conjunto das seis regiões metropolitanas abrangidas pela pesquisa.



FONTE: IBGE, Diretoria de Pesquisas, Coordenação de Trabalho e Rendimento, Pesquisa Mensal de Emprego.

## Evolução do rendimento médio real habitual da população ocupada

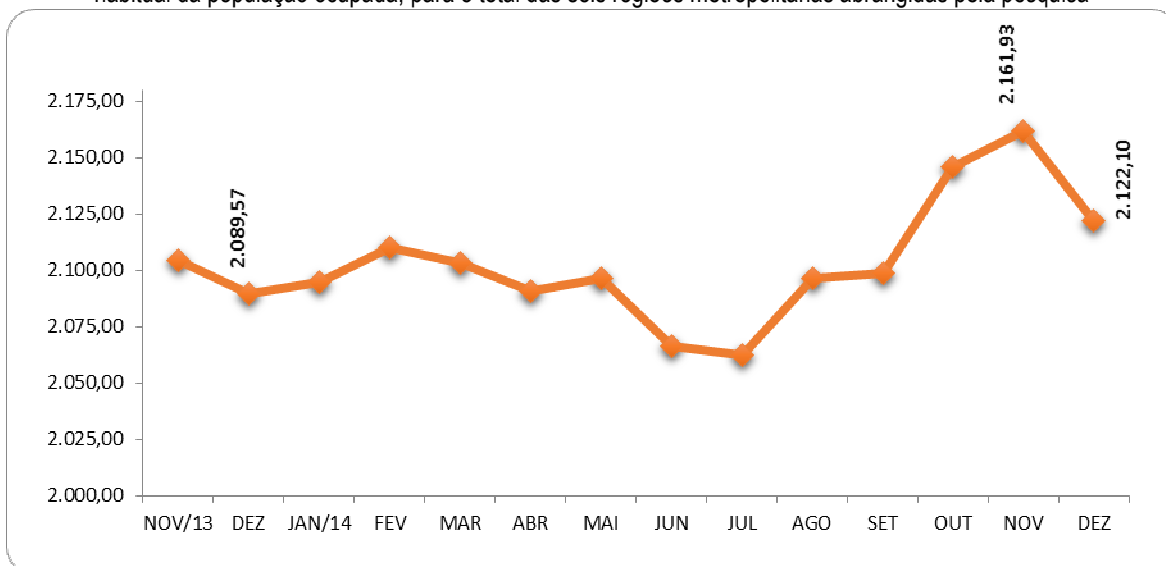
(continua na página seguinte)

Rendimento médio real habitual da população ocupada, por região metropolitana (a preços de dezembro de 2014)							
Mês/ano	TOTAL	Recife	Salvador	B. Horiz.	R. de Jan.	São Paulo	P. Alegre
jan/04	1.553,28	1.076,86	1.213,24	1.385,89	1.540,80	1.722,38	1.562,06
fev/04	1.559,36	1.038,64	1.207,78	1.380,27	1.535,20	1.766,49	1.488,34
mar/04	1.578,37	1.026,09	1.220,71	1.390,54	1.608,53	1.758,73	1.517,50
abr/04	1.566,07	1.061,48	1.226,82	1.372,88	1.579,28	1.753,33	1.487,10
mai/04	1.545,61	1.047,48	1.178,25	1.359,69	1.528,31	1.756,25	1.429,80
jun/04	1.563,23	1.133,84	1.206,38	1.367,96	1.528,04	1.762,90	1.499,42
jul/04	1.576,33	1.182,26	1.218,10	1.384,13	1.555,27	1.754,73	1.538,33
ago/04	1.550,77	1.180,48	1.194,21	1.415,63	1.506,29	1.728,36	1.511,79
set/04	1.580,50	1.186,54	1.213,12	1.422,93	1.577,48	1.751,19	1.513,08
out/04	1.557,62	1.158,89	1.193,24	1.392,35	1.567,14	1.724,69	1.474,94
nov/04	1.569,74	1.169,48	1.211,26	1.382,87	1.576,24	1.735,34	1.514,41
<b>dez/04</b>	<b>1.532,57</b>	<b>1.116,99</b>	<b>1.209,63</b>	<b>1.353,17</b>	<b>1.543,13</b>	<b>1.692,44</b>	<b>1.474,20</b>
jan/05	1.572,44	1.076,91	1.171,99	1.402,86	1.612,50	1.746,65	1.473,34
fev/05	1.584,83	1.108,98	1.175,31	1.408,31	1.587,47	1.770,94	1.526,69
mar/05	1.580,77	1.075,53	1.214,29	1.423,78	1.550,86	1.781,90	1.474,11
abr/05	1.557,68	1.131,45	1.185,65	1.428,29	1.549,66	1.730,72	1.441,60
mai/05	1.535,35	1.090,06	1.145,90	1.422,22	1.516,51	1.714,75	1.448,44
jun/05	1.560,19	1.149,12	1.178,93	1.425,48	1.524,57	1.750,97	1.462,50
jul/05	1.598,13	1.196,81	1.207,66	1.449,32	1.566,06	1.795,17	1.478,75
ago/05	1.611,01	1.196,73	1.260,20	1.417,20	1.611,79	1.794,91	1.498,21
set/05	1.606,32	1.268,69	1.301,42	1.428,53	1.593,91	1.772,85	1.505,82
out/05	1.589,23	1.197,53	1.301,41	1.394,57	1.633,22	1.728,91	1.518,58
nov/05	1.600,71	1.158,99	1.315,21	1.390,88	1.637,89	1.769,95	1.472,77
<b>dez/05</b>	<b>1.624,25</b>	<b>1.157,50</b>	<b>1.305,63</b>	<b>1.393,41</b>	<b>1.663,77</b>	<b>1.808,26</b>	<b>1.491,08</b>
jan/06	1.598,13	1.134,21	1.279,29	1.399,04	1.634,78	1.771,66	1.485,73
fev/06	1.622,10	1.111,23	1.252,23	1.426,56	1.598,76	1.844,79	1.512,14
mar/06	1.624,04	1.183,34	1.263,27	1.438,12	1.601,02	1.831,38	1.522,22
abr/06	1.627,47	1.192,40	1.231,07	1.460,51	1.585,82	1.852,64	1.499,43
mai/06	1.650,73	1.236,58	1.228,05	1.498,32	1.596,18	1.883,81	1.525,00
jun/06	1.662,83	1.275,03	1.226,55	1.486,78	1.629,48	1.897,01	1.497,30
jul/06	1.645,25	1.209,52	1.293,45	1.500,25	1.616,36	1.848,46	1.531,97
ago/06	1.659,35	1.216,37	1.319,17	1.510,14	1.642,21	1.856,12	1.546,59
set/06	1.643,42	1.185,84	1.359,11	1.488,23	1.647,43	1.817,10	1.563,20
out/06	1.672,38	1.238,27	1.385,15	1.487,95	1.698,74	1.843,99	1.561,40
nov/06	1.675,24	1.264,37	1.374,73	1.478,15	1.634,41	1.884,12	1.581,47
<b>dez/06</b>	<b>1.692,39</b>	<b>1.214,37</b>	<b>1.350,85</b>	<b>1.488,63</b>	<b>1.683,77</b>	<b>1.908,08</b>	<b>1.558,95</b>
jan/07	1.674,48	1.224,52	1.314,00	1.539,70	1.673,25	1.867,29	1.540,25
fev/07	1.706,28	1.218,59	1.304,03	1.517,75	1.663,03	1.946,87	1.585,47
mar/07	1.705,54	1.198,74	1.307,29	1.464,84	1.732,38	1.919,34	1.599,24
abr/07	1.709,97	1.242,58	1.310,64	1.513,30	1.742,74	1.906,78	1.589,83
mai/07	1.715,33	1.219,78	1.383,81	1.517,60	1.741,79	1.912,57	1.585,59
jun/07	1.706,69	1.222,80	1.316,05	1.521,51	1.773,62	1.878,94	1.594,92
jul/07	1.686,36	1.241,09	1.319,37	1.527,45	1.759,39	1.837,55	1.600,35
ago/07	1.678,58	1.296,51	1.314,57	1.538,58	1.706,92	1.840,22	1.585,86
set/07	1.683,14	1.217,02	1.316,73	1.509,22	1.741,39	1.841,70	1.618,12
out/07	1.692,27	1.255,98	1.315,61	1.545,18	1.708,41	1.868,18	1.607,78
nov/07	1.715,32	1.256,78	1.368,46	1.584,30	1.735,03	1.886,71	1.627,05
<b>dez/07</b>	<b>1.730,36</b>	<b>1.252,39</b>	<b>1.389,61</b>	<b>1.523,71</b>	<b>1.725,52</b>	<b>1.941,28</b>	<b>1.627,78</b>
jan/08	1.730,27	1.247,54	1.372,72	1.512,19	1.711,83	1.954,04	1.635,06
fev/08	1.749,09	1.241,06	1.427,10	1.537,28	1.713,09	1.972,51	1.686,01
mar/08	1.739,14	1.187,44	1.382,93	1.584,47	1.740,01	1.934,06	1.688,60
abr/08	1.756,68	1.278,44	1.340,22	1.558,20	1.834,08	1.930,35	1.663,19
mai/08	1.740,31	1.205,98	1.393,03	1.576,67	1.803,35	1.909,92	1.620,72
jun/08	1.735,58	1.162,60	1.406,21	1.546,38	1.834,32	1.897,28	1.605,81
jul/08	1.737,75	1.185,25	1.407,77	1.583,84	1.843,93	1.888,97	1.586,33
ago/08	1.773,68	1.212,20	1.399,36	1.591,71	1.908,73	1.924,22	1.619,45
set/08	1.790,42	1.220,87	1.478,95	1.645,18	1.881,15	1.945,79	1.635,69
out/08	1.767,97	1.210,18	1.461,45	1.658,84	1.853,93	1.904,83	1.654,59
nov/08	1.783,43	1.227,21	1.478,02	1.633,34	1.854,69	1.949,18	1.625,28
<b>dez/08</b>	<b>1.792,71</b>	<b>1.262,65</b>	<b>1.482,50</b>	<b>1.717,34</b>	<b>1.809,74</b>	<b>1.971,37</b>	<b>1.624,16</b>
jan/09	1.831,91	1.250,55	1.400,18	1.625,75	1.826,80	2.080,53	1.706,96
fev/09	1.829,32	1.204,97	1.412,84	1.664,20	1.858,12	2.046,72	1.723,20
mar/09	1.825,92	1.162,28	1.443,84	1.635,72	1.900,20	2.025,52	1.714,15
abr/09	1.812,68	1.213,64	1.435,42	1.605,62	1.909,92	1.985,26	1.724,51
mai/09	1.793,12	1.166,73	1.460,49	1.674,07	1.840,83	1.971,94	1.685,80

Mês/ano	TOTAL	Recife	Salvador	B. Horiz.	R. de Jan.	São Paulo	P. Alegre
jun/09	1.787,09	1.167,97	1.458,87	1.700,74	1.817,09	1.963,80	1.682,14
jul/09	1.796,52	1.227,45	1.506,56	1.673,41	1.892,71	1.926,51	1.710,24
ago/09	1.813,56	1.218,28	1.478,15	1.699,37	1.914,61	1.951,19	1.717,93
set/09	1.824,19	1.285,25	1.520,24	1.655,09	1.912,26	1.972,08	1.720,85
out/09	1.823,91	1.222,98	1.552,01	1.676,91	1.891,36	1.987,72	1.705,58
nov/09	1.822,37	1.206,58	1.483,68	1.673,34	1.870,37	2.006,99	1.727,31
<b>dez/09</b>	<b>1.805,98</b>	<b>1.161,54</b>	<b>1.464,87</b>	<b>1.644,46</b>	<b>1.857,76</b>	<b>1.995,95</b>	<b>1.720,13</b>
jan/10	1.825,02	1.221,70	1.439,84	1.746,71	1.871,75	1.986,52	1.767,89
fev/10	1.846,09	1.222,94	1.451,92	1.688,40	1.958,86	1.992,64	1.811,23
mar/10	1.852,67	1.281,57	1.434,59	1.723,58	1.955,59	2.005,67	1.772,36
abr/10	1.853,69	1.244,12	1.488,55	1.683,08	1.978,74	1.991,59	1.841,30
mai/10	1.837,19	1.298,39	1.537,52	1.667,91	1.930,37	1.968,60	1.832,23
jun/10	1.847,08	1.342,41	1.519,71	1.728,75	1.935,12	1.968,41	1.838,41
jul/10	1.887,33	1.370,95	1.540,60	1.813,33	1.974,73	2.011,05	1.815,66
ago/10	1.913,58	1.431,58	1.591,30	1.812,16	2.024,49	2.024,64	1.828,36
set/10	1.937,91	1.458,34	1.610,66	1.843,70	2.079,96	2.033,48	1.851,37
out/10	1.942,92	1.500,42	1.651,97	1.812,86	2.113,51	2.026,11	1.825,77
nov/10	1.927,10	1.496,34	1.593,20	1.753,72	2.110,16	2.011,28	1.858,65
<b>dez/10</b>	<b>1.912,88</b>	<b>1.367,71</b>	<b>1.547,86</b>	<b>1.774,81</b>	<b>2.125,32</b>	<b>1.996,51</b>	<b>1.845,35</b>
jan/11	1.922,52	1.469,81	1.536,49	1.790,42	2.091,03	2.002,12	1.911,14
fev/11	1.913,63	1.333,72	1.473,67	1.749,78	2.152,44	1.989,89	1.909,42
mar/11	1.923,61	1.379,64	1.473,76	1.793,79	2.136,00	2.011,05	1.872,65
abr/11	1.888,76	1.322,74	1.519,00	1.782,02	2.065,42	1.971,02	1.884,89
mai/11	1.910,68	1.339,35	1.559,32	1.798,22	2.111,51	1.993,83	1.839,75
jun/11	1.920,97	1.336,77	1.590,85	1.887,70	2.040,34	2.018,39	1.884,02
jul/11	1.963,59	1.391,94	1.687,02	1.890,31	2.096,52	2.052,27	1.919,68
ago/11	1.973,99	1.416,98	1.663,31	1.875,28	2.176,16	2.041,34	1.897,82
set/11	1.938,22	1.341,49	1.687,93	1.843,54	2.107,43	2.020,14	1.837,17
out/11	1.937,89	1.410,26	1.713,24	1.858,94	2.072,85	2.019,32	1.826,54
nov/11	1.940,44	1.466,02	1.717,16	1.848,34	2.073,05	2.015,89	1.839,85
<b>dez/11</b>	<b>1.962,23</b>	<b>1.404,22</b>	<b>1.739,58</b>	<b>1.872,60</b>	<b>2.119,08</b>	<b>2.044,41</b>	<b>1.836,02</b>
jan/12	1.975,26	1.506,96	1.791,23	1.905,07	2.084,19	2.045,78	1.908,79
fev/12	1.998,50	1.423,71	1.748,27	1.872,14	2.161,36	2.098,25	1.863,79
mar/12	2.030,54	1.440,52	1.739,25	1.959,32	2.158,70	2.145,02	1.904,36
abr/12	2.006,50	1.418,02	1.714,53	1.969,30	2.124,36	2.109,48	1.922,67
mai/12	2.003,86	1.474,80	1.601,12	1.977,44	2.119,65	2.119,90	1.899,18
jun/12	2.012,12	1.516,11	1.632,49	2.023,82	2.113,76	2.112,04	1.929,08
jul/12	1.981,31	1.463,03	1.567,85	1.987,92	2.073,98	2.089,81	1.933,31
ago/12	2.019,48	1.539,62	1.592,13	1.975,33	2.095,68	2.158,27	1.926,14
set/12	2.022,11	1.508,68	1.628,99	2.015,12	2.099,48	2.147,13	1.949,72
out/12	2.027,80	1.519,68	1.610,18	1.991,61	2.116,64	2.158,43	1.947,82
nov/12	2.043,83	1.552,38	1.615,44	2.021,06	2.172,15	2.156,58	1.921,37
<b>dez/12</b>	<b>2.024,54</b>	<b>1.515,13</b>	<b>1.661,11</b>	<b>1.999,69</b>	<b>2.160,03</b>	<b>2.120,17</b>	<b>1.920,05</b>
jan/13	2.022,53	1.504,40	1.595,91	2.003,58	2.143,44	2.130,35	1.957,90
fev/13	2.046,82	1.529,00	1.576,72	2.010,20	2.179,33	2.157,53	2.000,72
mar/13	2.042,06	1.538,66	1.553,03	1.974,69	2.162,86	2.177,20	1.971,41
abr/13	2.038,39	1.507,71	1.550,04	1.985,37	2.181,24	2.166,59	1.963,68
mai/13	2.031,55	1.420,67	1.543,57	1.999,00	2.183,84	2.152,31	1.987,92
jun/13	2.028,48	1.467,80	1.558,22	1.919,71	2.189,45	2.140,09	2.051,14
jul/13	2.011,08	1.469,97	1.543,62	1.967,45	2.156,65	2.110,27	2.034,16
ago/13	2.045,84	1.498,21	1.555,53	2.022,95	2.188,33	2.144,62	2.059,37
set/13	2.066,96	1.496,86	1.584,68	2.025,78	2.241,56	2.167,01	2.018,16
out/13	2.064,25	1.482,20	1.521,48	1.998,56	2.213,65	2.190,24	2.056,14
nov/13	2.104,64	1.553,61	1.481,95	2.005,43	2.304,56	2.223,56	2.093,19
<b>dez/13</b>	<b>2.089,57</b>	<b>1.540,71</b>	<b>1.486,13</b>	<b>1.985,72</b>	<b>2.318,77</b>	<b>2.199,13</b>	<b>2.032,47</b>
jan/14	2.094,50	1.557,77	1.471,80	2.035,79	2.299,53	2.191,57	2.109,51
fev/14	2.110,27	1.558,11	1.625,44	2.046,34	2.310,04	2.200,04	2.081,95
mar/14	2.103,36	1.558,20	1.660,61	1.975,03	2.297,25	2.199,56	2.082,29
abr/14	2.090,72	1.556,66	1.620,29	1.993,34	2.278,02	2.194,00	2.043,22
mai/14	2.096,70	1.540,24	1.590,21	1.966,33	2.344,56	2.189,35	2.057,17
jun/14	2.066,16	1.525,24	1.536,42	1.923,46	2.332,12	2.153,69	2.042,32
jul/14	2.062,48	1.543,91	1.499,84	1.926,95	2.349,55	2.143,36	2.008,18
ago/14	2.096,61	1.552,44	1.518,40	2.008,53	2.377,52	2.173,62	2.058,87
set/14	2.098,93	1.607,58	1.487,74	1.971,81	2.384,26	2.161,25	2.146,08
out/14	2.146,17	1.606,69	1.632,28	2.061,58	2.403,60	2.221,15	2.106,45
nov/14	2.161,93	1.584,15	1.593,42	2.005,69	2.402,99	2.278,98	2.123,35
<b>dez/14</b>	<b>2.122,10</b>	<b>1.555,50</b>	<b>1.630,30</b>	<b>1.961,90</b>	<b>2.378,60</b>	<b>2.202,60</b>	<b>2.157,10</b>

FONTE: IBGE, Diretoria de Pesquisas, Coordenação de Trabalho e Rendimento, Pesquisa Mensal de Emprego.

O gráfico a seguir mostra a evolução, de NOVEMBRO de 2013 a DEZEMBRO de 2014, do rendimento médio real habitual da população ocupada, para o total das seis regiões metropolitanas abrangidas pela pesquisa



FONTE: IBGE, Diretoria de Pesquisas, Coordenação de Trabalho e Rendimento, Pesquisa Mensal de Emprego.

A tabela a seguir mostra as variações do rendimento médio real habitual da população ocupada, segundo as posições na ocupação, a preços de dezembro de 2014, para as seis regiões

Rendimento médio real habitualmente recebido					
Categorias de posição na ocupação	dezembro de 2013	novembro de 2014	dezembro de 2014	variação mensal	variação anual
Empregados com carteira de trabalho assinada no setor privado	1.897,07	1.939,25	1.940,90	0,1	2,3
Empregados sem carteira de trabalho assinada no setor privado	1.592,92	1.573,27	1.411,60	-10,3	-11,4
Militares e Funcionários Públicos	3.452,91	3.639,01	3.483,80	-4,3	0,9
Pessoas que trabalharam por conta própria	1.840,87	1.900,81	1.886,10	-0,8	2,5

FONTE: IBGE, Diretoria de Pesquisas, Coordenação de Trabalho e Rendimento, Pesquisa Mensal de Emprego.

A tabela a seguir mostra as variações do rendimento médio real habitual da população ocupada, por grupamentos de atividade, a preços de dezembro de 2014, para as seis regiões

Rendimento médio real habitualmente recebido					
Grupamentos de atividade	dezembro de 2013	novembro de 2014	dezembro de 2014	variação mensal	variação anual
População Ocupada	2.089,57	2.161,93	2.122,10	-1,8	1,6
Indústria extrativa, de transformação e distribuição de eletricidade, gás e água	2.179,45	2.227,94	2.199,10	-1,3	0,9
Construção	1.793,17	1.931,20	1.908,60	-1,2	6,4
Comércio, reparação de veículos automotores e de objetos pessoais e domésticos e comércio a varejo de combustíveis	1.677,48	1.672,09	1.686,90	0,9	0,6
Serviços prestados à empresa, aluguéis, atividades imobiliárias e intermediação financeira	2.587,83	2.687,40	2.589,90	-3,6	0,1
Educação, saúde, serviços sociais, administração pública, defesa e seguridade social	2.837,80	2.944,19	2.898,80	-1,5	2,1
Serviços domésticos	895,90	929,98	921,10	-1,0	2,8
Outros serviços (alojamento, transporte, limpeza urbana e serviços pessoais)	1.835,67	1.904,73	1.878,60	-1,4	2,3

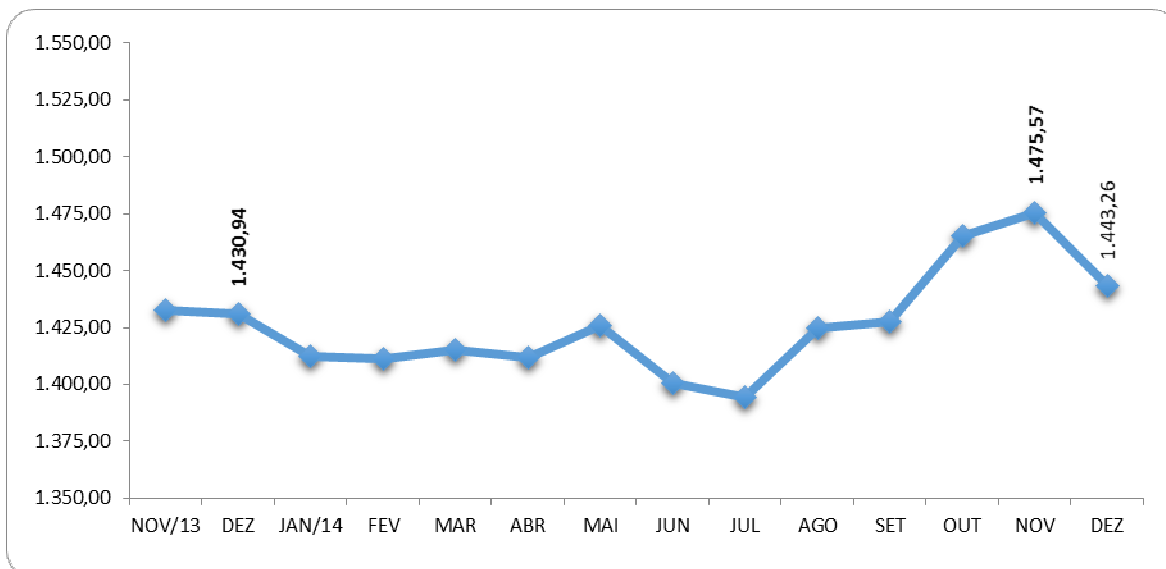
FONTE: IBGE, Diretoria de Pesquisas, Coordenação de Trabalho e Rendimento, Pesquisa Mensal de Emprego.

A tabela a seguir mostra as variações do rendimento médio real domiciliar *per capita* a preços de dezembro de 2014 (em reais)

Rendimento médio real domiciliar <i>per capita</i>					
Regiões Metropolitanas	dezembro de 2013	novembro de 2014	dezembro de 2014	variação mensal	variação anual
Total	1.430,94	1.475,57	1.443,26	-2,2	0,9
Recife	936,20	913,13	898,37	-1,6	-4,0
Salvador	935,10	1.059,18	1.084,84	2,4	16,0
Belo Horizonte	1.319,12	1.316,08	1.288,29	-2,1	-2,3
Rio de Janeiro	1.606,60	1.655,56	1.633,84	-1,3	1,7
São Paulo	1.540,68	1.585,18	1.524,42	-3,8	-1,1
Porto Alegre	1.407,48	1.496,57	1.505,72	0,6	7,0

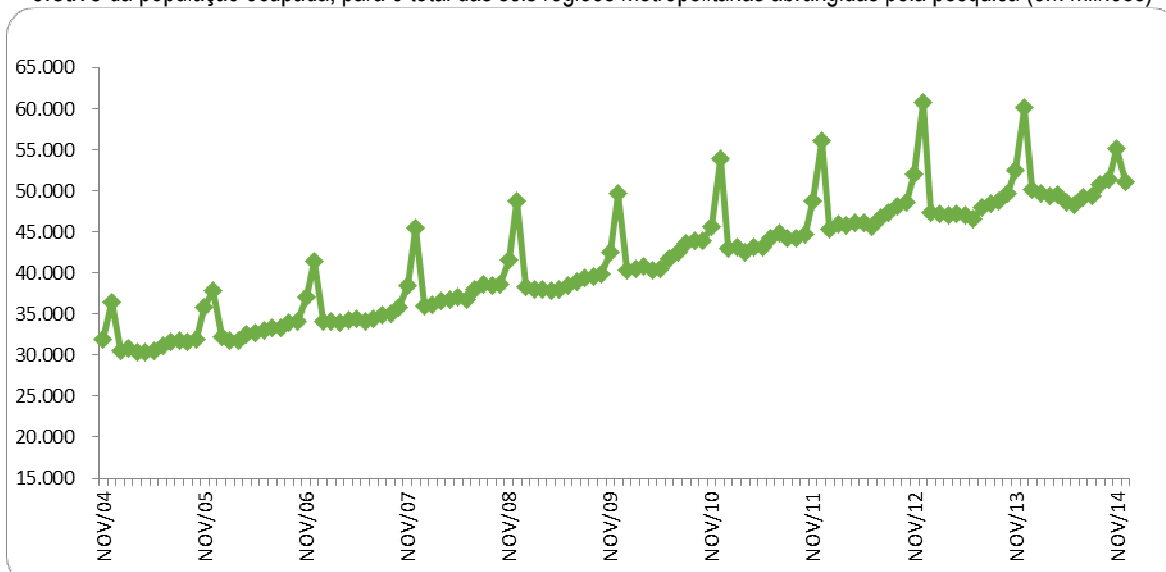
FONTE: IBGE, Diretoria de Pesquisas, Coordenação de Trabalho e Rendimento, Pesquisa Mensal de Emprego.

O gráfico a seguir mostra a evolução, de NOVEMBRO de 2013 a DEZEMBRO de 2014, do rendimento médio real domiciliar *per capita*, para o total das seis regiões metropolitanas abrangidas pela pesquisa (em reais)



FONTE: IBGE, Diretoria de Pesquisas, Coordenação de Trabalho e Rendimento, Pesquisa Mensal de Emprego.

O gráfico a seguir mostra a evolução, de NOVEMBRO de 2004 a NOVEMBRO de 2014, da massa de rendimento real efetivo da população ocupada, para o total das seis regiões metropolitanas abrangidas pela pesquisa (em milhões)



FONTE: IBGE, Diretoria de Pesquisas, Coordenação de Trabalho e Rendimento, Pesquisa Mensal de Emprego.



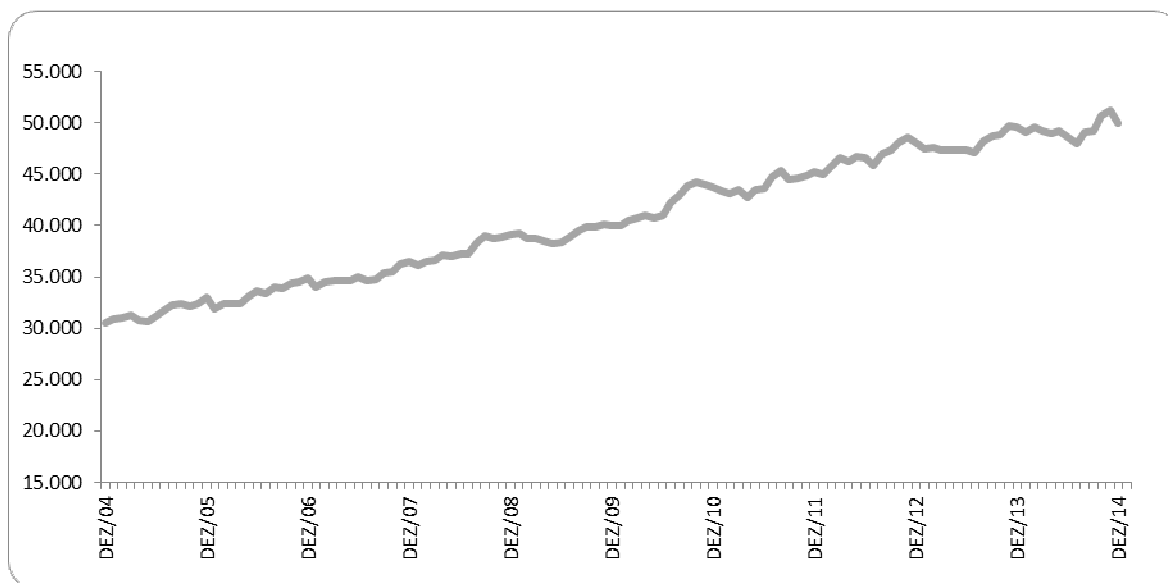
Massa de rendimento médio real habitual da população ocupada, por região metropolitana em milhões (a preços de dezembro de 2014)

Mês/Ano	TOTAL	Recife	Salvador	B. Horiz.	R. de Jan.	São Paulo	P. Alegre
jan/04	29.142	1.352	1.652	2.676	7.314	13.528	2.533
fev/04	29.223	1.296	1.635	2.704	7.402	13.761	2.345
mar/04	29.795	1.278	1.634	2.765	7.850	13.774	2.430
abr/04	29.688	1.344	1.649	2.763	7.704	13.774	2.392
mai/04	29.552	1.345	1.614	2.739	7.441	14.011	2.317
jun/04	30.029	1.438	1.662	2.774	7.492	14.110	2.458
jul/04	30.568	1.512	1.715	2.838	7.666	14.209	2.523
ago/04	30.172	1.501	1.697	2.952	7.511	13.938	2.472
set/04	31.098	1.546	1.753	2.993	7.925	14.243	2.535
out/04	30.736	1.514	1.759	2.921	7.781	14.154	2.492
nov/04	31.114	1.530	1.778	2.917	7.822	14.399	2.549
<b>dez/04</b>	<b>30.324</b>	<b>1.472</b>	<b>1.770</b>	<b>2.819</b>	<b>7.600</b>	<b>14.048</b>	<b>2.511</b>
jan/05	30.724	1.390	1.715	2.817	8.057	14.216	2.433
fev/05	30.843	1.410	1.697	2.853	7.919	14.375	2.485
mar/05	31.058	1.374	1.754	2.889	7.805	14.687	2.414
abr/05	30.617	1.448	1.702	2.922	7.716	14.318	2.384
mai/05	30.457	1.437	1.678	2.992	7.466	14.292	2.474
jun/05	31.036	1.508	1.739	2.989	7.553	14.653	2.472
jul/05	31.629	1.561	1.797	2.980	7.707	14.969	2.502
ago/05	32.143	1.571	1.881	2.953	7.994	15.101	2.538
set/05	32.276	1.651	1.962	3.081	8.016	14.901	2.565
out/05	31.956	1.575	1.962	2.969	8.199	14.576	2.596
nov/05	32.197	1.513	1.998	2.996	8.265	14.816	2.543
<b>dez/05</b>	<b>32.832</b>	<b>1.540</b>	<b>2.000</b>	<b>3.023</b>	<b>8.381</b>	<b>15.249</b>	<b>2.576</b>
jan/06	31.765	1.468	1.939	2.955	8.099	14.764	2.488
fev/06	32.180	1.447	1.892	3.015	7.914	15.336	2.515
mar/06	32.283	1.540	1.899	3.089	7.930	15.218	2.558
abr/06	32.218	1.565	1.818	3.139	7.868	15.295	2.491
mai/06	32.950	1.676	1.815	3.352	7.939	15.535	2.591
jun/06	33.437	1.708	1.869	3.333	8.091	15.814	2.585
jul/06	33.165	1.595	1.979	3.374	8.047	15.519	2.612
ago/06	33.829	1.680	2.019	3.433	8.296	15.681	2.682
set/06	33.698	1.635	2.120	3.401	8.377	15.420	2.710
out/06	34.247	1.697	2.166	3.401	8.586	15.708	2.657
nov/06	34.351	1.768	2.189	3.353	8.187	16.097	2.712
<b>dez/06</b>	<b>34.700</b>	<b>1.690</b>	<b>2.172</b>	<b>3.386</b>	<b>8.499</b>	<b>16.224</b>	<b>2.663</b>
jan/07	33.842	1.673	2.079	3.428	8.348	15.695	2.560
fev/07	34.311	1.633	2.022	3.392	8.240	16.337	2.625
mar/07	34.448	1.599	2.034	3.310	8.611	16.167	2.679
abr/07	34.450	1.676	2.027	3.445	8.601	15.954	2.700
mai/07	34.512	1.638	2.190	3.423	8.627	15.896	2.690
jun/07	34.837	1.628	2.095	3.471	8.850	15.990	2.752
jul/07	34.480	1.668	2.133	3.556	8.813	15.481	2.792
ago/07	34.651	1.737	2.129	3.618	8.613	15.716	2.797
set/07	35.191	1.654	2.163	3.569	8.889	16.015	2.863
out/07	35.363	1.667	2.121	3.648	8.734	16.322	2.831
nov/07	36.034	1.705	2.274	3.798	8.821	16.477	2.913
<b>dez/07</b>	<b>36.289</b>	<b>1.700</b>	<b>2.281</b>	<b>3.619</b>	<b>8.693</b>	<b>17.053</b>	<b>2.902</b>
jan/08	36.013	1.693	2.245	3.542	8.618	16.948	2.931
fev/08	36.303	1.635	2.300	3.596	8.584	17.169	2.994
mar/08	36.455	1.592	2.195	3.702	8.849	17.122	2.974
abr/08	36.929	1.683	2.148	3.742	9.414	17.007	2.938
mai/08	36.791	1.582	2.198	3.736	9.302	17.018	2.951
jun/08	37.111	1.565	2.223	3.686	9.532	17.193	2.913
jul/08	37.088	1.610	2.226	3.789	9.615	16.935	2.906
ago/08	38.124	1.650	2.230	3.879	9.987	17.398	2.968
set/08	38.752	1.712	2.388	4.013	9.831	17.778	2.999
out/08	38.539	1.682	2.384	4.075	9.751	17.571	3.043
nov/08	38.713	1.683	2.440	4.025	9.734	17.791	3.015
<b>dez/08</b>	<b>38.896</b>	<b>1.795</b>	<b>2.447</b>	<b>4.157</b>	<b>9.412</b>	<b>18.033</b>	<b>3.026</b>
jan/09	39.011	1.741	2.328	3.819	9.403	18.648	3.056
fev/09	38.564	1.653	2.329	3.887	9.457	18.243	2.985
mar/09	38.573	1.590	2.384	3.842	9.558	18.180	3.003
abr/09	38.297	1.618	2.338	3.814	9.680	17.790	3.034
mai/09	38.037	1.585	2.385	4.010	9.345	17.737	2.957
jun/09	38.237	1.592	2.386	4.095	9.387	17.762	2.992
jul/09	38.623	1.678	2.473	4.104	9.779	17.472	3.087
ago/09	39.275	1.647	2.464	4.133	10.007	17.845	3.149

Mês/Ano	TOTAL	Recife	Salvador	B. Horiz.	R. de Jan.	São Paulo	P. Alegre
set/09	39.634	1.749	2.608	4.080	9.931	18.067	3.163
out/09	39.729	1.701	2.688	4.157	9.748	18.220	3.171
nov/09	39.887	1.690	2.549	4.205	9.785	18.424	3.194
<b>dez/09</b>	<b>39.798</b>	<b>1.670</b>	<b>2.512</b>	<b>4.141</b>	<b>9.684</b>	<b>18.569</b>	<b>3.182</b>
jan/10	39.837	1.706	2.449	4.290	9.896	18.226	3.212
fev/10	40.354	1.735	2.497	4.123	10.458	18.220	3.278
mar/10	40.580	1.839	2.486	4.319	10.273	18.407	3.213
abr/10	40.808	1.829	2.621	4.212	10.318	18.466	3.324
mai/10	40.571	1.910	2.704	4.211	10.132	18.235	3.338
jun/10	40.788	1.987	2.643	4.371	10.160	18.189	3.401
jul/10	41.998	1.967	2.697	4.669	10.434	18.787	3.404
ago/10	42.744	2.100	2.786	4.718	10.740	18.897	3.456
set/10	43.645	2.249	2.865	4.784	10.972	19.200	3.523
out/10	44.008	2.305	2.979	4.691	11.044	19.367	3.565
nov/10	43.723	2.310	2.858	4.502	11.188	19.188	3.630
<b>dez/10</b>	<b>43.525</b>	<b>2.109</b>	<b>2.802</b>	<b>4.599</b>	<b>11.405</b>	<b>18.959</b>	<b>3.613</b>
jan/11	43.192	2.191	2.702	4.534	11.298	18.746	3.682
fev/11	42.956	1.965	2.559	4.461	11.706	18.628	3.607
mar/11	43.304	2.083	2.527	4.629	11.510	18.934	3.580
abr/11	42.556	2.016	2.651	4.600	10.960	18.664	3.607
mai/11	43.255	2.078	2.681	4.736	11.249	18.934	3.533
jun/11	43.332	2.053	2.783	4.961	10.707	19.150	3.614
jul/11	44.513	2.111	3.046	4.990	11.033	19.604	3.663
ago/11	45.123	2.153	2.979	4.944	11.771	19.591	3.639
set/11	44.254	1.993	3.053	4.858	11.412	19.367	3.515
out/11	44.393	2.077	3.021	4.904	11.432	19.398	3.501
nov/11	44.681	2.149	3.028	4.907	11.504	19.424	3.615
<b>dez/11</b>	<b>44.984</b>	<b>2.097</b>	<b>3.067</b>	<b>4.916</b>	<b>11.655</b>	<b>19.580</b>	<b>3.620</b>
jan/12	44.739	2.215	3.096	5.007	11.349	19.312	3.709
fev/12	45.454	2.125	3.067	4.908	11.797	19.909	3.602
mar/12	46.342	2.153	3.106	5.199	11.835	20.303	3.702
abr/12	45.942	2.207	3.014	5.255	11.599	20.046	3.773
mai/12	46.486	2.332	2.825	5.355	11.643	20.557	3.727
jun/12	46.338	2.446	2.812	5.369	11.517	20.467	3.688
jul/12	45.671	2.307	2.767	5.285	11.384	20.304	3.586
ago/12	46.727	2.399	2.879	5.256	11.649	20.845	3.663
set/12	47.144	2.378	3.014	5.468	11.789	20.702	3.762
out/12	47.897	2.411	3.011	5.430	11.989	21.227	3.801
nov/12	48.392	2.495	2.982	5.487	12.313	21.290	3.803
<b>dez/12</b>	<b>47.907</b>	<b>2.427</b>	<b>3.056</b>	<b>5.414</b>	<b>12.179</b>	<b>21.070</b>	<b>3.741</b>
jan/13	47.244	2.396	2.874	5.302	11.969	20.881	3.801
fev/13	47.367	2.349	2.861	5.268	12.026	20.982	3.872
mar/13	47.064	2.413	2.805	5.119	11.990	20.882	3.851
abr/13	47.066	2.372	2.875	5.201	12.079	20.716	3.823
mai/13	47.163	2.173	2.890	5.209	12.185	20.813	3.900
jun/13	47.052	2.227	2.959	4.959	12.264	20.639	4.005
jul/13	46.912	2.261	2.895	5.111	12.086	20.566	3.997
ago/13	48.002	2.263	2.903	5.215	12.525	21.006	4.093
set/13	48.451	2.304	2.937	5.241	12.832	21.162	3.979
out/13	48.563	2.292	2.825	5.256	12.648	21.456	4.082
nov/13	49.513	2.451	2.737	5.367	13.004	21.813	4.139
<b>dez/13</b>	<b>49.307</b>	<b>2.458</b>	<b>2.767</b>	<b>5.237</b>	<b>13.214</b>	<b>21.692</b>	<b>3.944</b>
jan/14	48.803	2.385	2.719	5.302	12.903	21.408	4.092
fev/14	49.296	2.496	2.998	5.304	12.938	21.535	4.017
mar/14	48.947	2.494	3.023	5.110	12.933	21.366	4.007
abr/14	48.678	2.467	2.979	5.156	12.777	21.319	3.972
mai/14	48.873	2.473	3.079	5.081	13.213	21.120	3.914
jun/14	48.249	2.474	3.018	4.964	13.114	20.722	3.973
jul/14	47.972	2.462	2.911	4.926	13.182	20.602	3.896
ago/14	49.134	2.565	2.985	5.151	13.328	21.111	4.005
set/14	49.157	2.555	2.896	5.027	13.453	21.049	4.197
out/14	50.678	2.621	3.215	5.312	13.575	21.782	4.183
nov/14	51.243	2.575	3.113	5.191	13.596	22.527	4.245
<b>dez/14</b>	<b>50.015</b>	<b>2.535</b>	<b>3.203</b>	<b>5.080</b>	<b>13.311</b>	<b>21.564</b>	<b>4.322</b>

FONTE: IBGE, Diretoria de Pesquisas, Coordenação de Trabalho e Rendimento, Pesquisa Mensal de Emprego.

O gráfico a seguir mostra a evolução, de DEZEMBRO de 2004 a DEZEMBRO de 2014, da massa de rendimento real habitual da população ocupada, para o total das seis regiões metropolitanas abrangidas pela pesquisa (em milhões)



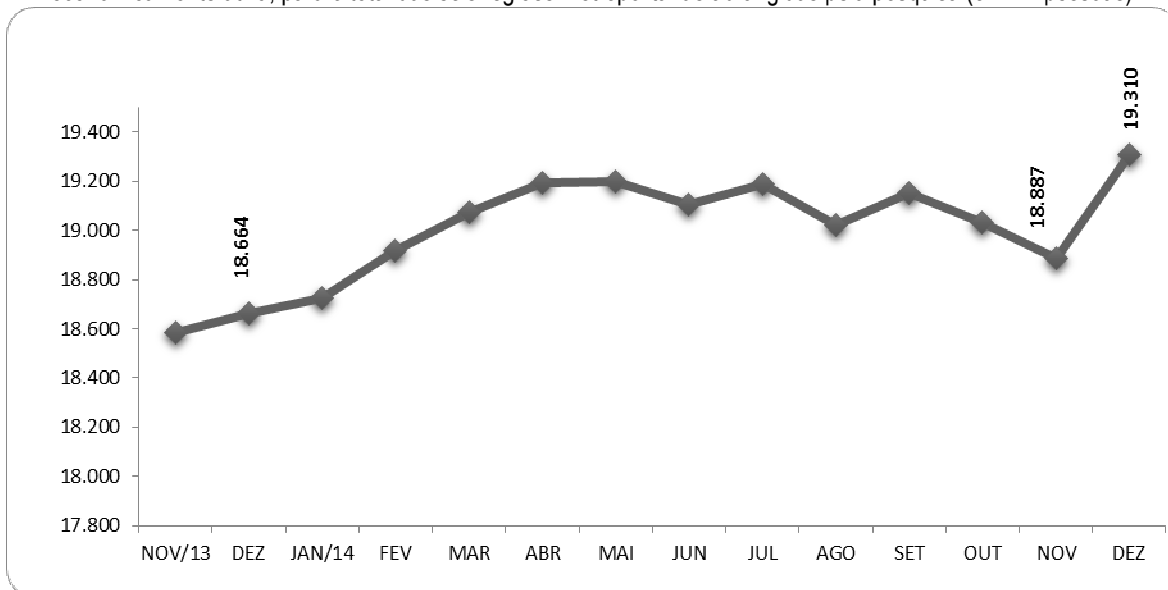
FONTE: IBGE, Diretoria de Pesquisas, Coordenação de Trabalho e Rendimento, Pesquisa Mensal de Emprego.

### Indicadores de distribuição da população não economicamente ativa, por região metropolitana, segundo algumas características em dezembro de 2014

População não economicamente ativa (%)	Total das seis áreas	Recife	Salvador	Belo Horizonte	Rio de Janeiro	São Paulo	Porto Alegre
<b>Sexo:</b>							
Masculino	36,7	35,6	35,7	37,3	35,1	37,8	37,3
Feminino	63,3	64,4	64,3	62,7	64,9	62,2	62,7
<b>Faixa etária:</b>							
10 a 14 anos	15,5	16,3	16,7	17,2	14,2	14,9	18,0
15 a 17 anos	9,8	10,2	10,3	10,3	9,0	10,1	9,7
18 a 24 anos	8,9	10,9	11,6	10,4	9,8	7,2	7,5
25 a 49 anos	17,4	22,3	21,7	18,6	17,2	15,6	16,0
50 anos ou mais	48,4	40,4	39,6	43,4	49,8	52,3	48,7
<b>Anos de estudo:</b>							
Sem instrução e menos de 1 ano	4,7	7,0	4,8	4,7	4,2	4,7	4,3
1 a 3 anos	8,6	10,0	9,5	9,9	7,8	7,9	10,4
4 a 7 anos	36,2	33,7	32,3	38,1	32,6	38,6	40,8
8 a 10 anos	19,3	17,8	18,4	18,6	19,3	20,1	18,3
11 anos ou mais	31,1	31,3	34,9	28,7	36,1	28,7	26,3
<b>Por disponibilidade:</b>							
Que não gostaria de trabalhar	91,2	79,5	81,4	89,6	94,9	93,5	92,3
Que gostaria e estava disponível	6,5	16,1	15,6	7,6	3,9	4,3	5,0
Que gostaria e não estava disponível	2,3	4,4	3,0	2,8	1,3	2,3	2,7
Marg. ligada à população econom. ativa	2,8	6,1	6,8	3,2	1,9	1,7	2,8

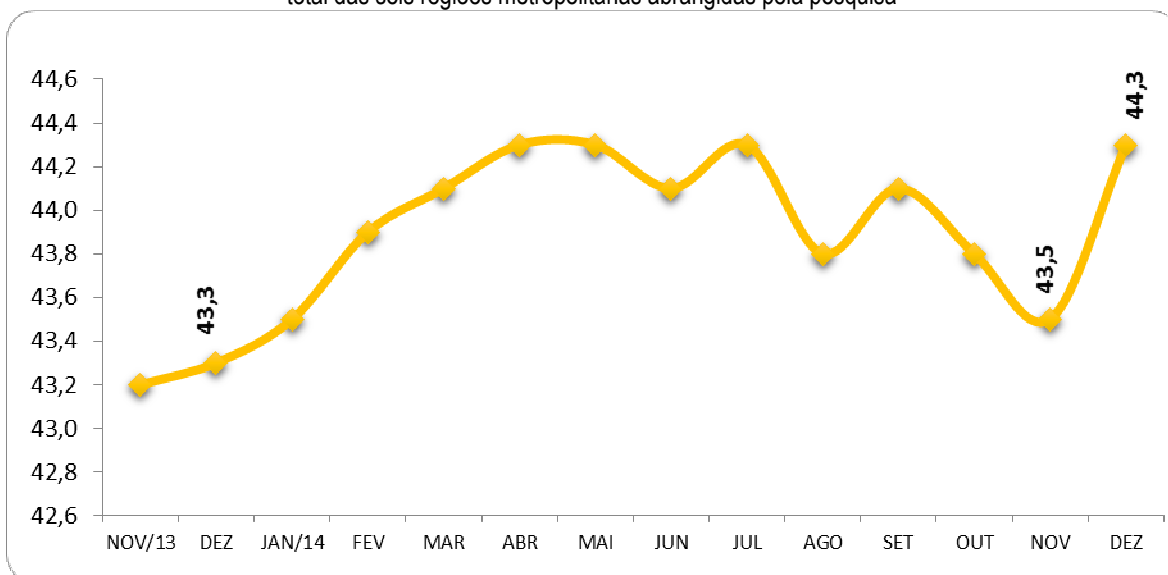
FONTE: IBGE, Diretoria de Pesquisas, Coordenação de Trabalho e Rendimento, Pesquisa Mensal de Emprego.

O gráfico a seguir mostra a evolução, de NOVEMBRO de 2013 a DEZEMBRO de 2014, da população não economicamente ativa, para o total das seis regiões metropolitanas abrangidas pela pesquisa (em mil pessoas)



FONTE: IBGE, Diretoria de Pesquisas, Coordenação de Trabalho e Rendimento, Pesquisa Mensal de Emprego.

O gráfico a seguir mostra a evolução, de NOVEMBRO de 2013 a DEZEMBRO de 2014, da taxa de inatividade, para o total das seis regiões metropolitanas abrangidas pela pesquisa



FONTE: IBGE, Diretoria de Pesquisas, Coordenação de Trabalho e Rendimento, Pesquisa Mensal de Emprego.

Distribuição da população ocupada segundo as categorias de posição na ocupação

Mês e ano	Empregados							Conta Própria	Empregador	Não Remunerado de Conta Própria ou Empregador
	Total	Setor Privado		Setor Público		Trabalhador Doméstico				
		Com Carteira	Sem Cart. + Não remun. Empregado	Militar ou Funcionários Públicos	Com cart. + Sem cart.	Com carteira	Sem carteira			
jan/05	74,3	39,7	16,3	7,3	3,1	2,9	5,1	19,8	5,2	0,7
fev/05	74,5	40,4	15,7	7,2	3,2	2,8	5,2	19,4	5,3	0,8
mar/05	74,4	40,3	15,5	7,4	3,1	2,9	5,1	19,6	5,2	0,8
abr/05	74,9	40,3	15,8	7,4	3,1	3,0	5,2	19,0	5,3	0,8
mai/05	75,1	40,5	15,7	7,3	3,1	3,0	5,4	19,0	5,2	0,7
jun/05	74,8	40,4	15,6	7,1	3,4	3,0	5,4	19,2	5,2	0,7
jul/05	74,9	40,2	15,6	7,3	3,2	3,0	5,6	19,2	5,0	0,9
ago/05	74,6	40,0	15,6	7,2	3,5	2,9	5,4	19,4	5,1	0,9
set/05	74,5	40,2	15,4	7,3	3,4	2,9	5,3	19,6	5,1	0,8
out/05	74,6	40,1	15,8	7,5	3,2	2,8	5,3	19,5	5,1	0,8
nov/05	74,8	40,3	15,7	7,5	3,1	2,9	5,2	19,4	5,0	0,8
<b>dez/05</b>	<b>74,8</b>	<b>40,9</b>	<b>15,4</b>	<b>7,2</b>	<b>3,3</b>	<b>2,9</b>	<b>5,2</b>	<b>19,3</b>	<b>5,1</b>	<b>0,7</b>
jan/06	75,3	41,1	15,2	7,5	3,2	2,8	5,4	18,8	5,1	0,8
fev/06	75,2	41,4	14,8	7,6	3,1	2,8	5,4	19,1	4,9	0,8
mar/06	75,0	41,3	14,5	7,8	3,3	2,9	5,3	19,0	5,2	0,8
abr/06	75,5	41,8	14,6	7,6	3,4	2,8	5,3	18,8	4,9	0,7
mai/06	75,1	41,7	14,5	7,3	3,4	2,8	5,3	19,1	5,1	0,8
jun/06	74,9	41,2	14,7	7,3	3,5	2,9	5,4	19,2	5,1	0,8
jul/06	75,5	41,4	14,9	7,2	3,6	3,0	5,4	19,1	4,8	0,6
ago/06	75,4	41,2	14,9	7,3	3,5	2,9	5,5	18,8	4,9	0,8
set/06	75,4	41,2	15,2	7,2	3,5	2,8	5,6	19,0	4,8	0,8
out/06	75,2	41,5	14,9	7,2	3,3	2,9	5,3	19,3	4,8	0,7
nov/06	74,9	41,5	14,8	7,3	3,2	3,0	5,2	19,5	4,9	0,8
<b>dez/06</b>	<b>74,5</b>	<b>41,6</b>	<b>14,4</b>	<b>7,1</b>	<b>3,2</b>	<b>2,8</b>	<b>5,3</b>	<b>19,8</b>	<b>4,9</b>	<b>0,8</b>
jan/07	74,9	41,7	14,4	7,5	3,1	2,9	5,2	19,6	4,8	0,8
fev/07	75,2	42,0	14,0	7,7	3,2	2,8	5,5	19,4	4,7	0,7
mar/07	75,0	41,8	14,0	7,5	3,3	2,8	5,6	19,5	4,7	0,8
abr/07	75,3	42,1	14,3	7,3	3,3	2,9	5,4	19,1	4,8	0,7
mai/07	75,3	42,2	14,0	7,4	3,2	3,0	5,5	19,4	4,6	0,7
jun/07	74,9	41,9	14,0	7,4	3,2	3,0	5,4	19,7	4,8	0,7
jul/07	75,2	42,3	13,8	7,3	3,4	3,0	5,4	19,4	4,7	0,7
ago/07	75,3	42,9	13,6	7,2	3,4	2,9	5,3	19,0	5,1	0,7
set/07	75,3	42,8	13,9	7,1	3,3	3,0	5,2	19,3	4,8	0,6
out/07	75,5	43,0	13,9	7,3	3,2	2,9	5,2	19,2	4,7	0,6
nov/07	75,3	43,4	13,7	7,2	3,1	2,9	5,0	19,3	4,8	0,6
<b>dez/07</b>	<b>75,2</b>	<b>43,2</b>	<b>13,9</b>	<b>7,2</b>	<b>3,0</b>	<b>2,8</b>	<b>5,1</b>	<b>19,4</b>	<b>4,7</b>	<b>0,7</b>
jan/08	75,4	43,8	13,5	7,3	3,0	2,8	5,0	19,3	4,6	0,7
fev/08	75,4	44,0	13,1	7,6	3,1	2,8	4,9	19,1	4,8	0,7
mar/08	75,5	43,9	13,3	7,7	3,0	2,9	4,8	19,2	4,6	0,7
abr/08	75,9	44,3	13,1	7,5	3,1	2,9	5,0	18,7	4,8	0,7
mai/08	76,0	44,2	13,2	7,5	3,1	2,9	5,1	18,7	4,6	0,7
jun/08	75,8	43,9	13,4	7,5	3,1	3,0	4,9	18,9	4,7	0,7
jul/08	76,1	43,8	13,8	7,4	3,1	3,0	4,9	18,5	4,7	0,7
ago/08	76,1	43,7	13,9	7,7	3,0	2,9	4,9	18,9	4,5	0,6
set/08	76,1	43,9	13,8	7,6	3,1	2,8	5,0	18,6	4,6	0,6
out/08	76,2	44,4	13,5	7,7	3,1	2,8	4,8	18,5	4,6	0,6
nov/08	76,1	44,4	13,4	7,7	2,9	2,7	4,8	18,8	4,6	0,6
<b>dez/08</b>	<b>76,0</b>	<b>44,7</b>	<b>13,2</b>	<b>7,6</b>	<b>3,1</b>	<b>2,7</b>	<b>4,6</b>	<b>18,7</b>	<b>4,7</b>	<b>0,6</b>
jan/09	76,1	44,9	12,8	7,9	2,9	2,9	4,7	18,6	4,7	0,7
fev/09	75,9	44,8	12,7	7,6	3,1	2,9	4,8	18,9	4,6	0,6
mar/09	75,9	44,5	12,5	7,9	3,1	3,0	4,8	18,8	4,6	0,7
abr/09	76,1	45,0	12,5	7,6	3,1	2,9	5,0	18,6	4,7	0,6
mai/09	76,3	44,9	12,6	7,5	3,4	2,9	4,9	18,5	4,6	0,6
jun/09	76,2	44,8	12,9	7,7	3,2	2,9	4,8	18,5	4,6	0,6
jul/09	76,3	45,1	12,6	7,5	3,2	2,9	4,9	18,7	4,4	0,6
ago/09	76,1	44,5	12,6	8,0	3,2	2,8	5,0	18,8	4,5	0,6
set/09	75,9	44,2	12,8	7,8	3,3	2,8	5,0	18,8	4,6	0,7
out/09	75,7	44,3	12,5	7,6	3,3	2,8	5,0	19,2	4,5	0,6
nov/09	75,8	44,5	12,8	7,5	3,3	2,8	4,8	19,1	4,5	0,6
<b>dez/09</b>	<b>75,9</b>	<b>44,7</b>	<b>12,8</b>	<b>7,4</b>	<b>3,2</b>	<b>2,8</b>	<b>5,0</b>	<b>19,1</b>	<b>4,5</b>	<b>0,6</b>

Mês e ano	Empregados							Conta Própria	Empregador	Não Remunerado de Conta Própria ou Empregador
	Total	Setor Privado		Setor Público		Trabalhador Doméstico				
		Com Carteira	Sem Cart. + Não Remunerado Empregado	Militar ou Funcionários Públicos	Com cart. + Sem cart.	Com carteira	Sem carteira			
jan/10	76,1	45,5	12,3	7,4	3,1	2,9	5,0	18,9	4,3	0,6
fev/10	76,3	46,0	12,1	7,5	3,0	2,8	4,8	18,6	4,5	0,5
mar/10	76,3	46,0	12,2	7,3	3,2	2,9	4,7	18,6	4,5	0,6
abr/10	76,6	46,4	12,1	7,4	3,2	2,8	4,7	18,3	4,5	0,5
mai/10	76,5	46,3	12,2	7,3	3,4	2,8	4,6	18,4	4,5	0,5
jun/10	76,7	46,4	12,2	7,4	3,4	2,7	4,6	18,1	4,7	0,5
jul/10	76,6	46,3	12,3	7,6	3,2	2,7	4,5	18,4	4,5	0,5
ago/10	76,6	46,2	12,2	7,6	3,5	2,7	4,4	18,4	4,5	0,5
set/10	76,9	46,4	12,2	7,8	3,3	2,7	4,4	18,1	4,5	0,5
out/10	76,7	46,3	12,0	7,9	3,4	2,6	4,6	18,3	4,5	0,5
nov/10	76,5	46,7	11,5	7,8	3,4	2,6	4,4	18,6	4,5	0,5
<b>dez/10</b>	<b>76,9</b>	<b>47,0</b>	<b>11,7</b>	<b>7,7</b>	<b>3,2</b>	<b>2,7</b>	<b>4,5</b>	<b>18,1</b>	<b>4,5</b>	<b>0,6</b>
jan/11	77,2	47,4	11,8	7,8	3,1	2,6	4,4	18,2	4,2	0,4
fev/11	77,0	48,1	11,3	7,5	3,1	2,7	4,2	18,3	4,3	0,4
mar/11	77,5	48,2	11,4	7,5	3,2	2,9	4,3	17,9	4,1	0,5
abr/11	77,5	48,4	11,5	7,3	3,3	2,7	4,3	18,0	4,1	0,5
mai/11	77,2	48,2	11,5	7,3	3,3	2,7	4,2	18,1	4,3	0,5
jun/11	77,4	48,2	11,2	7,5	3,4	2,7	4,3	17,8	4,4	0,4
jul/11	77,4	48,6	11,2	7,6	3,2	2,6	4,1	17,7	4,5	0,4
ago/11	77,2	48,6	10,9	7,5	3,4	2,6	4,2	17,8	4,5	0,4
set/11	77,5	48,7	10,9	7,8	3,3	2,6	4,2	17,5	4,5	0,4
out/11	77,5	49,0	10,7	7,7	3,2	2,6	4,2	17,8	4,3	0,4
nov/11	77,3	48,9	10,6	7,5	3,4	2,7	4,1	18,0	4,3	0,4
<b>dez/11</b>	<b>77,3</b>	<b>49,2</b>	<b>10,7</b>	<b>7,6</b>	<b>3,0</b>	<b>2,5</b>	<b>4,2</b>	<b>17,9</b>	<b>4,4</b>	<b>0,4</b>
jan/12	77,3	49,5	10,6	7,8	2,9	2,5	4,1	18,1	4,2	0,4
fev/12	77,3	49,7	10,3	7,7	2,8	2,6	4,1	17,9	4,4	0,4
mar/12	77,2	49,2	10,7	7,9	2,8	2,6	4,0	18,0	4,5	0,3
abr/12	77,2	48,9	10,5	7,9	3,1	2,6	4,1	18,0	4,4	0,3
mai/12	77,2	48,9	10,4	8,0	3,0	2,7	4,1	17,9	4,5	0,4
jun/12	77,3	48,7	10,8	7,9	3,2	2,7	4,0	17,7	4,7	0,4
jul/12	77,4	49,2	10,5	7,8	3,2	2,7	4,0	17,8	4,4	0,3
ago/12	77,6	49,5	10,4	7,9	3,2	2,6	4,0	17,5	4,5	0,4
set/12	77,6	49,3	10,6	7,6	3,5	2,6	4,1	17,5	4,5	0,4
out/12	77,4	49,1	10,5	7,7	3,7	2,5	3,9	17,7	4,5	0,4
nov/12	77,2	48,7	10,7	7,6	3,7	2,5	4,0	17,7	4,7	0,4
<b>dez/12</b>	<b>77,5</b>	<b>49,4</b>	<b>10,6</b>	<b>7,5</b>	<b>3,6</b>	<b>2,5</b>	<b>4,0</b>	<b>17,6</b>	<b>4,4</b>	<b>0,4</b>
jan/13	77,3	50,1	10,1	7,6	3,3	2,4	3,7	17,9	4,5	0,3
fev/13	77,1	50,0	10,1	7,5	3,4	2,5	3,6	17,9	4,6	0,4
mar/13	77,2	49,9	9,8	7,8	3,4	2,5	3,7	18,1	4,4	0,3
abr/13	77,1	50,0	9,8	7,8	3,5	2,4	3,7	18,0	4,5	0,3
mai/13	77,1	49,7	9,9	8,0	3,2	2,6	3,7	18,0	4,5	0,4
jun/13	77,1	49,9	9,6	8,3	3,0	2,5	3,7	18,0	4,5	0,3
jul/13	77,1	50,2	9,7	8,0	3,0	2,7	3,6	18,0	4,5	0,3
ago/13	77,4	50,4	9,7	8,0	3,1	2,6	3,6	17,9	4,4	0,3
set/13	77,6	51,0	9,5	8,2	3,0	2,6	3,4	17,9	4,2	0,3
out/13	77,4	51,0	9,2	8,2	3,1	2,5	3,4	18,0	4,3	0,3
nov/13	77,1	50,6	9,4	8,0	3,3	2,4	3,4	18,1	4,6	0,3
<b>dez/13</b>	<b>77,2</b>	<b>50,7</b>	<b>9,4</b>	<b>8,1</b>	<b>3,1</b>	<b>2,5</b>	<b>3,4</b>	<b>18,2</b>	<b>4,5</b>	<b>0,2</b>
jan/14	76,8	51,0	8,9	8,1	3,0	2,5	3,4	18,5	4,4	0,3
fev/14	76,5	50,9	8,8	8,1	2,9	2,4	3,3	18,8	4,4	0,3
mar/14	76,7	50,9	8,8	8,1	2,9	2,4	3,5	18,8	4,3	0,3
abr/14	76,7	51,0	8,5	8,1	3,0	2,6	3,5	18,8	4,2	0,3
mai/14	76,9	51,1	8,5	8,0	3,3	2,5	3,5	18,4	4,4	0,3
jun/14	76,5	50,8	8,7	8,0	3,0	2,6	3,5	18,8	4,4	0,3
jul/14	76,6	50,8	8,7	7,9	3,1	2,4	3,6	18,9	4,3	0,3
ago/14	76,5	50,8	8,8	8,1	3,0	2,5	3,3	19,0	4,2	0,3
set/14	76,9	50,8	8,8	8,1	3,2	2,6	3,4	18,7	4,1	0,3
out/14	76,4	50,3	8,6	8,3	3,3	2,5	3,3	19,1	4,2	0,3
nov/14	76,5	50,5	8,7	8,3	3,0	2,6	3,4	18,9	4,3	0,3
<b>dez/14</b>	<b>76,8</b>	<b>50,8</b>	<b>8,6</b>	<b>8,3</b>	<b>2,9</b>	<b>2,6</b>	<b>3,6</b>	<b>18,7</b>	<b>4,3</b>	<b>0,2</b>

FONTE: IBGE, Diretoria de Pesquisas, Coordenação de Trabalho e Rendimento, Pesquisa Mensal de Emprego.

Rio de Janeiro, 29 de janeiro de 2015.