

Indicadores IBGE

**Pesquisa Mensal de Emprego
Outubro 2015**

**Instituto Brasileiro de Geografia
e Estatística - IBGE**

Presidenta da República

Dilma Rousseff

Ministro do Planejamento, Orçamento e Gestão
Nelson Barbosa

INSTITUTO BRASILEIRO DE GEOGRAFIA E ESTATÍSTICA - IBGE

Presidenta
Wasmália Bivar

Diretor Executivo
Fernando J. Abrantes

ÓRGÃOS ESPECÍFICOS SINGULARES

Diretoria de Pesquisas
Roberto Luís Olinto Ramos

Diretoria de Geociências
Wadih João Scandar Neto

Diretoria de Informática
Paulo César Moraes Simões

Centro de Documentação e Disseminação de Informações
David Wu Tai

Escola Nacional de Ciências Estatísticas
Maysa Sacramento de Magalhães

UNIDADE RESPONSÁVEL

Diretoria de Pesquisas

Coordenação de Trabalho e Rendimento
Cimar Azeredo Pereira

EQUIPE TÉCNICA

Análise dos Resultados

Cimar Azeredo Pereira
Angela Maria Broqué Mello
Adriana Araújo Beringuy
Flávia Vinhaes Santos
William Araújo Kratochwill

Equipe de Crítica, Imputação, Programação e Tabulação dos Indicadores

Fabiane Cirino de Oliveira Santos
Lino Eduardo Rodrigues Pereira
Maíra Bonna Lenzi

Equipe de Acompanhamento e Controle

Helena de Mello Pereira

Equipe de Controle de Material de Campo

Luiz Cláudio da Silva Malvino
Michelle Menegardo de Souza

Equipe de Analistas de Sistemas

Márcio Fernandes Rebello

Indicadores IBGE

Plano de divulgação:

Trabalho e rendimento

Pesquisa mensal de emprego

Pesquisa nacional por amostra de domicílios contínua

Agropecuária

Estatística da produção agrícola*

Estatística da produção pecuária*

Indústria

Pesquisa industrial mensal: emprego e salário

Pesquisa industrial mensal: produção física Brasil

Pesquisa industrial mensal: produção física regional

Comércio

Pesquisa mensal de comércio

Serviços

Pesquisa mensal de serviços

Índices, preços e custos

Índice de preços ao produtor - indústrias de transformação

Sistema nacional de índices de preços ao consumidor: INPC

- IPCA

Sistema nacional de índices de preços ao consumidor:

IPCA-E

Sistema nacional de pesquisa de custos e índices da
construção civil

Contas nacionais trimestrais

Contas nacionais trimestrais: indicadores de volume e valores
correntes

*Continuação de: Estatística da produção agropecuária, a partir de janeiro de 2006. A produção agrícola é composta do Levantamento Sistemático da Produção Agrícola. A produção pecuária é composta da Pesquisa Trimestral do Abate de Animais, da Pesquisa Trimestral do Leite, da Pesquisa Trimestral do Couro e da Produção de Ovos de Galinha.

"Iniciado em 1982, com a divulgação de indicadores sobre trabalho e rendimento, indústria e preços, o periódico Indicadores IBGE passou a incorporar, no decorrer das décadas seguintes, informações sobre agropecuária, contas nacionais trimestrais e serviços, visando contemplar as variadas demandas por estatísticas conjunturais para o País. Outros temas poderão ser abarcados futuramente, de acordo com as necessidades de informação identificadas. O periódico é subdividido em fascículos por temas específicos, que incluem tabelas de resultados, comentários e notas metodológicas. As informações apresentadas estão disponíveis em diferentes níveis geográficos: nacional, regional e metropolitano, variando por fascículo".

SUMÁRIO	
ESTIMATIVAS PARA O MÊS DE OUTUBRO DE 2015	3

PESQUISA MENSAL DE EMPREGO
ESTIMATIVAS PARA O MÊS DE OUTUBRO DE 2015
REGIÕES METROPOLITANAS DE:
 RECIFE, SALVADOR, BELO HORIZONTE,
 RIO DE JANEIRO, SÃO PAULO e PORTO ALEGRE.

Rendimento cai e taxa de desemprego fica estável

Total das 6 Regiões Metropolitanas								Situação:		
outubro de 2015								→ Estabilidade		
								↑ Crescimento		
								↓ Declínio		
TAXA	Estimativas (%)			Comparação mensal		Comparação anual				
	outubro de 2014	setembro de 2015	outubro de 2015	Var (pp)	Situação	Var (pp)	Situação			
ATIVIDADE	56,2	55,9	55,4	-0,5	↓	-0,8	↓			
DESOCUPAÇÃO	4,7	7,6	7,9	0,3	→	3,2	↑			
POPULAÇÃO	% em relação a População em Idade Ativa			Estimativas (mil)	Comparação com set/15			Comparação com out/14		
	out/14	set/15	out/15		Situação	VAR%	Dif (mil)	Situação	VAR%	Dif (mil)
EM IDADE ATIVA	100,0%	100,0%	100,0%	43.961	↑	0,2	103	↑	1,2	507
ECONOMICAMENTE ATIVA	56,2%	55,9%	55,4%	24.366	→	-0,7	-169	→	-0,2	-54
OCUPADA	53,6%	51,7%	51,1%	22.453	↓	-1,0	-230	↓	-3,5	-825
DESOCUPADA	2,6%	4,2%	4,4%	1.913	→	3,2	60	↑	67,5	771
NÃO ECONOMICAMENTE ATIVA	43,8%	44,1%	44,6%	19.595	↑	1,4	272	↑	2,9	561
RENDIMENTO MÉDIO REAL	Estimativas (R\$)			Comparação mensal		Comparação anual				
	outubro de 2014	setembro de 2015	outubro de 2015	Situação	VAR%	Situação	VAR%			
RENDIMENTO MÉDIO REAL DAS PESSOAS OCUPADAS	2.345,81	2.194,71	2.182,10	↓	-0,6	↓	-7,0			

De acordo com os resultados da Pesquisa Mensal de Emprego do mês de outubro de 2015, o número de pessoas com 10 anos ou mais de idade (*consideradas em idade ativa*), para o conjunto das seis regiões metropolitanas onde a pesquisa é realizada, foi estimado em 44,0 milhões. Esta estimativa apresentou variação estatisticamente significativa quando comparada com o resultado do mês de setembro (0,2%). Frente a outubro de 2014 este contingente também cresceu (1,2%).

A população economicamente ativa (*formada pelos contingentes de ocupados e desocupados*) foi estimada em outubro de 2015, para o conjunto das seis regiões pesquisadas, em 24,4 milhões de pessoas. Este indicador permaneceu estável em comparação com o mês anterior e também frente a outubro do ano passado.

A taxa de atividade (*proporção de pessoas economicamente ativas em relação à população em idade ativa*) em outubro de 2015 foi estimada em 55,4% para o conjunto das seis regiões pesquisadas. Em função da queda significativa no contingente de ocupados e do aumento da população não economicamente ativa, esta estimativa registrou declínio nos dois períodos comparativos: frente a setembro, de 0,5 ponto percentual e, em relação a outubro de 2014 de 0,8 ponto percentual.

O contingente dos ocupados foi estimado em 22,5 milhões para o conjunto das seis regiões em outubro de 2015, refletindo um quadro de queda na análise mensal, -1,0% (menos 230 mil pessoas). Quando comparada com outubro de 2014, também foi observado declínio, 3,5% (menos 825 mil pessoas). Regionalmente, a análise mensal mostrou que houve retração no número de ocupados nas Regiões Metropolitanas de Recife (-2,6%) e de Belo Horizonte (-2,1%) e estabilidade nas demais regiões. Na comparação com outubro de 2014 ocorreu queda neste contingente em quase todas as regiões: Salvador (7,1%; 137 mil pessoas); Belo Horizonte (4,8%; 121 mil pessoas); Recife (4,6%; 74 mil pessoas); São Paulo (4,0%; 385 mil pessoas) e Porto Alegre (3,6%;

70 mil pessoas). Na Região Metropolitana do Rio de Janeiro esse contingente não se modificou.

Na análise do contingente de ocupados por grupamentos de atividade, para o conjunto das seis regiões, de setembro para outubro desse ano, foi observada estabilidade em todos os grupamentos, exceto na Indústria, que registrou queda de 3,9% ou 130 mil pessoas. Frente a outubro de 2014, os grupamentos da Indústria (305 mil pessoas, -8,7%); da Construção (94 mil pessoas, -5,2%) e dos Serviços prestados à empresas (146 mil pessoas, -3,7%) também tiveram redução em seus contingentes.

O nível da ocupação (proporção de pessoas ocupadas em relação às pessoas em idade ativa) foi estimado em outubro de 2015 em 51,1% para o total das seis regiões, indicando recuo de 0,6 pp frente a setembro. No confronto com outubro de 2014 foi observada redução de 2,5 pp nesse indicador. Regionalmente, na comparação mensal, foi registrada estabilidade no Rio de Janeiro e queda nas demais regiões, com destaque para Salvador e Recife (1,4 e 1,2 pp, respectivamente). Frente a outubro do ano anterior, houve retração em quase todas as regiões, sendo a maior verificada em Salvador, 5,0 pp (de 53,6% para 48,6%) e a menor em Porto Alegre 2,5 pp (54,9% para 52,4%).

O número de trabalhadores com carteira de trabalho assinada no setor privado, em outubro de 2015, foi estimado em 11,2 milhões no conjunto das seis regiões metropolitanas analisadas. Na comparação mensal este resultado não variou. Frente a outubro do ano passado houve redução de 470 mil pessoas com carteira assinada (-4,0%). Regionalmente, na comparação mensal, ocorreu estabilidade em todas as regiões. Frente a outubro do ano passado as Regiões Metropolitanas de Recife (-8,7%); Porto Alegre (-7,0%); Belo Horizonte (-6,1%) e São Paulo (-3,3%) apresentaram queda.

O contingente de desocupados, em outubro de 2015, foi estimado em 1,9 milhão de pessoas no agregado das seis regiões investigadas, não registrando variação frente a setembro último. Na comparação anual (com outubro de 2014), ocorreu acréscimo de 771 mil pessoas em busca de trabalho (67,5%). Na análise regional o contingente de desocupados em relação a setembro último, aumentou 10,4% em São Paulo e ficou estável nas demais regiões pesquisadas. No confronto com outubro do ano passado, a desocupação aumentou em todas as regiões, sendo o maior aumento em São Paulo, 86,2% e o menor em Recife, 45,8%. Cabe destacar que, as variações ocorridas na comparação anual em São Paulo (86,2%); Belo Horizonte (82,4%) e no agregado das seis regiões (67,5%) foram as maiores em toda a série histórica da pesquisa iniciada em 2002.

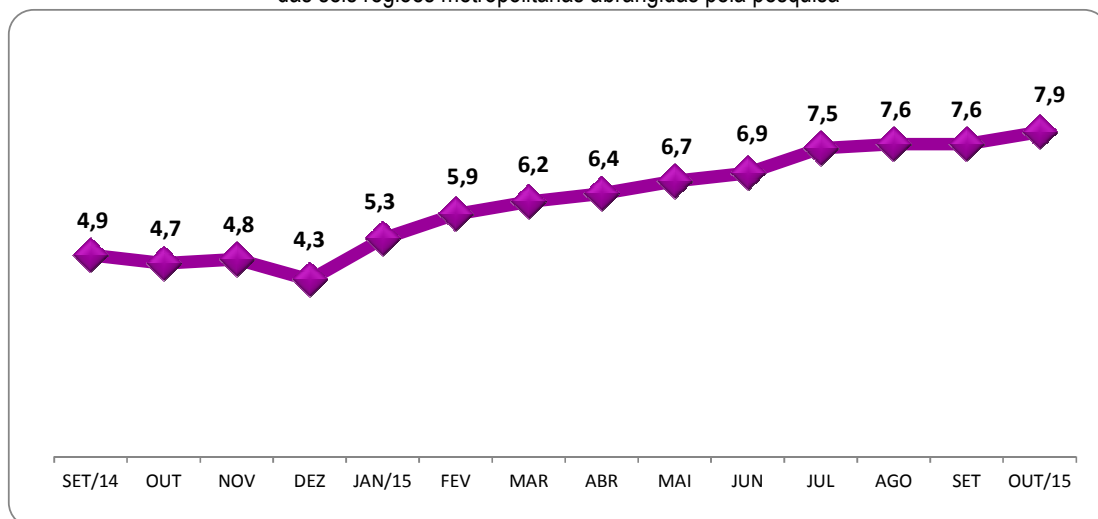
A taxa de desocupação (proporção de pessoas desocupadas em relação à população economicamente ativa) foi estimada em outubro de 2015, para o conjunto das seis regiões metropolitanas investigadas, em 7,9%, resultado considerado estável frente a setembro. No confronto com outubro do ano passado a taxa subiu 3,2 pontos percentuais, passou de 4,7% para 7,9% no período de um ano.

Regionalmente, a análise mensal mostrou que a taxa de desocupação frente a setembro último, só variou em São Paulo, com crescimento de 0,8 ponto percentual, nas demais regiões ficou estável. Contudo, na comparação com outubro de 2014 houve crescimento da taxa em todas as regiões: em Salvador, a taxa passou de 8,5% para 12,8% (+4,3 pp); em São Paulo de 4,4% para 8,1% (+3,7 pp); em Recife, de 6,7% para 9,8% (+3,1 pp); em Belo Horizonte, de 3,5% para 6,6% (3,1 pp); no Rio de Janeiro, de 3,8% para 6,0% (+2,2 pp) e em Porto Alegre, de 4,6% para 6,8% (+2,2 pp).

O rendimento médio real habitual dos trabalhadores foi estimado em outubro de 2015, para o conjunto das seis regiões pesquisadas, em R\$ 2.182,10. Este resultado ficou 0,6% menor que o verificado em setembro (2.194,71) e 7,0% abaixo do apurado em outubro de 2014 (R\$ 2.345,81). Regionalmente, em relação a setembro último, o rendimento ficou estável em: Salvador; São Paulo e Porto Alegre. Caiu 3,5% em Belo Horizonte; 1,9% em Recife e 1,1% no Rio de Janeiro. Frente a outubro de 2014 o quadro foi de queda em todas as regiões, sendo a maior em Salvador (-10,1%) e a menor em Porto Alegre (-5,8%).

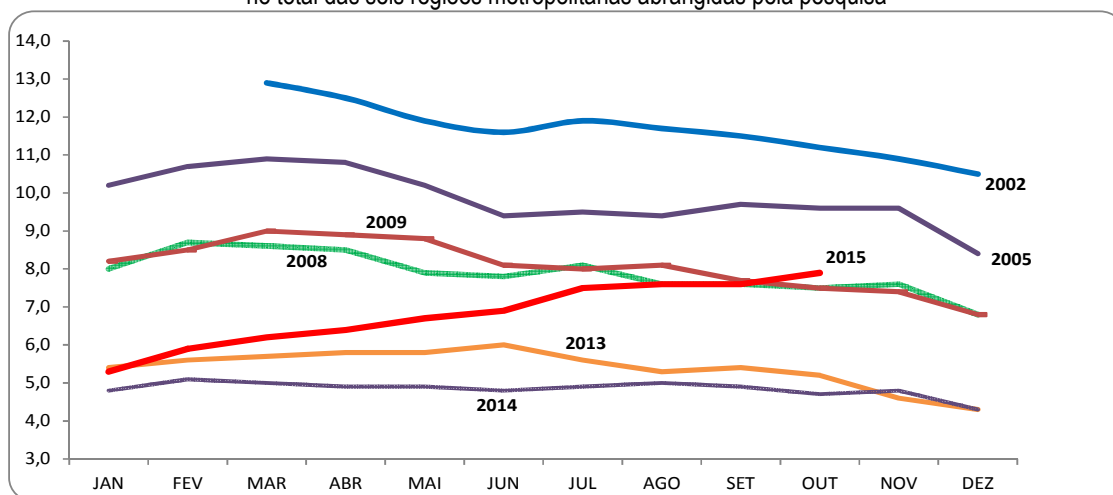
A massa de rendimento médio real habitual dos ocupados foi estimada em 49,6 bilhões em outubro de 2015 e ficou 1,7% menor que a estimada em setembro. Na comparação anual esta estimativa recuou 10,4%. Estas variações são explicadas pelas quedas da população ocupada e do rendimento médio nesse período.

O gráfico a seguir mostra a evolução da taxa de desocupação, de SETEMBRO de 2014 a OUTUBRO de 2015, no total das seis regiões metropolitanas abrangidas pela pesquisa



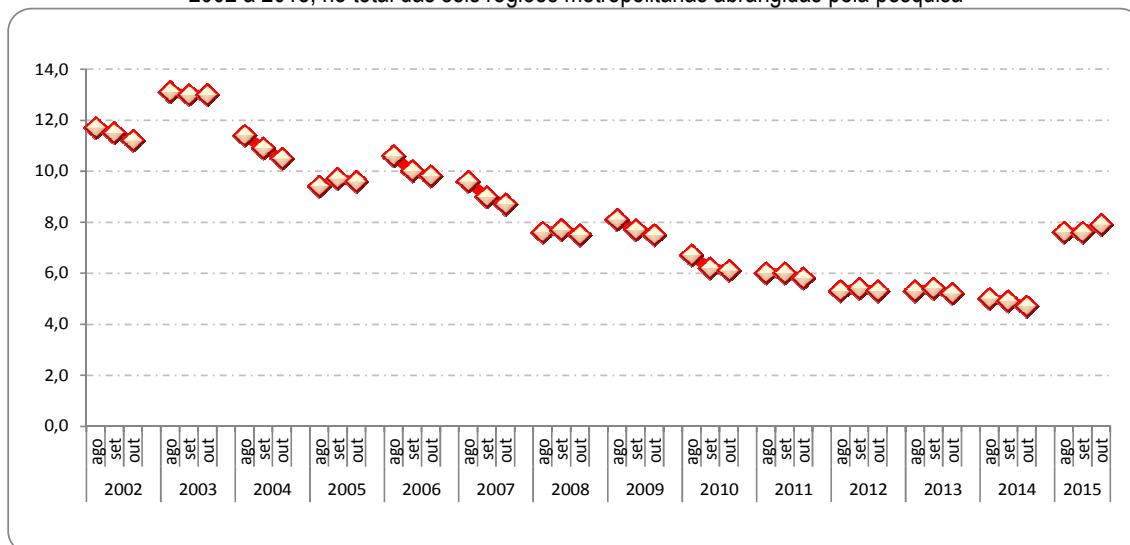
FONTE: IBGE, Diretoria de Pesquisas, Coordenação de Trabalho e Rendimento, Pesquisa Mensal de Emprego.

O gráfico a seguir mostra a evolução da taxa de desocupação, nos anos de 2002, 2005, 2008, 2009, 2013, 2014 e 2015, no total das seis regiões metropolitanas abrangidas pela pesquisa



FONTE: IBGE, Diretoria de Pesquisas, Coordenação de Trabalho e Rendimento, Pesquisa Mensal de Emprego.

O gráfico a seguir mostra a evolução da taxa de desocupação dos meses de, AGOSTO, SETEMBRO e OUTUBRO de 2002 a 2015, no total das seis regiões metropolitanas abrangidas pela pesquisa



FONTE: IBGE, Diretoria de Pesquisas, Coordenação de Trabalho e Rendimento, Pesquisa Mensal de Emprego.

Indicadores de distribuição da população em idade ativa, por região metropolitana, segundo algumas características em outubro de 2015

População em idade ativa (%)	Total das seis áreas	Recife	Salvador	Belo Horizonte	Rio de Janeiro	São Paulo	Porto Alegre
Sexo:							
Masculino	45,7	44,6	44,4	46,3	45,7	46,1	46,0
Feminino	54,3	55,4	55,6	53,7	54,3	53,9	54,0
Faixa etária:							
10 a 14 anos	6,6	8,0	6,7	7,4	6,1	6,3	7,3
15 a 17 anos	5,0	5,4	5,2	5,4	4,6	4,9	5,1
16 a 24 anos	14,4	15,5	15,7	16,3	13,9	13,5	14,7
18 a 24 anos	11,1	12,0	12,1	12,6	11,0	10,2	11,4
25 a 49 anos	41,6	41,9	43,9	42,8	40,3	41,8	40,2
50 anos ou mais	35,8	32,7	32,0	31,8	38,1	36,9	36,1
Anos de estudo							
Sem instrução e menos de 1 ano	2,8	4,3	3,0	3,2	2,5	2,6	2,2
01 a 03 anos	5,1	6,3	5,5	5,7	4,7	4,7	5,6
04 a 07 anos	23,3	24,3	22,1	25,5	21,2	23,5	26,1
08 a 10 anos	17,5	15,4	16,6	18,2	17,0	18,0	19,2
11 anos ou mais	51,2	49,4	52,8	47,4	54,5	51,2	46,7

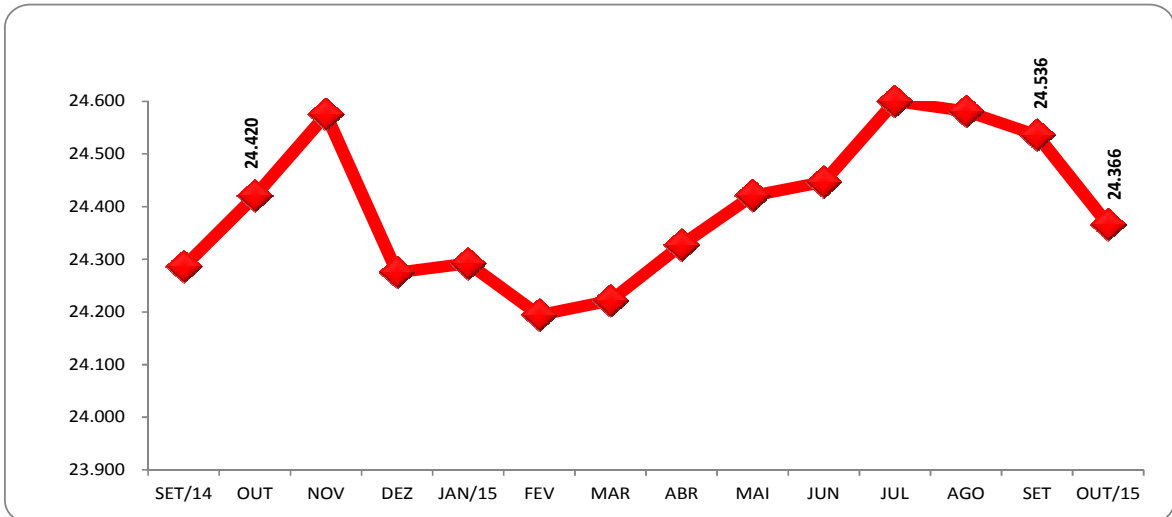
FONTES: IBGE, Diretoria de Pesquisas, Coordenação de Trabalho e Rendimento, Pesquisa Mensal de Emprego.

Indicadores de distribuição da população economicamente ativa, por região metropolitana, segundo algumas características em outubro de 2015

População economicamente ativa (%)	Total das seis áreas	Recife	Salvador	Belo Horizonte	Rio de Janeiro	São Paulo	Porto Alegre
Sexo:							
Masculino	53,4	53,7	50,1	53,4	54,5	53,6	52,9
Feminino	46,6	46,3	49,9	46,6	45,5	46,4	47,1
Condição no domicílio:							
Principal responsável	47,9	43,2	46,5	44,8	49,9	48,8	47,5
Outros membros	52,1	56,8	53,5	55,2	50,1	51,2	52,5
Faixa etária:							
10 a 14 anos	0,0	0,0	0,1	0,0	0,0	0,0	0,1
15 a 17 anos	1,3	0,9	1,5	1,4	0,6	1,5	1,8
18 a 24 anos	12,8	13,1	13,2	14,6	11,6	12,6	14,0
25 a 49 anos	60,9	62,0	62,5	61,8	59,3	61,3	59,4
50 anos ou mais	25,1	23,9	22,7	22,2	28,4	24,6	24,8
Anos de estudo:							
Sem instrução e menos de 1 ano	1,2	1,7	1,2	1,1	1,1	1,2	0,8
01 a 03 anos	2,3	2,8	2,7	2,4	2,1	2,2	2,2
04 a 07 anos	13,5	15,3	14,4	15,6	12,8	12,4	16,2
08 a 10 anos	16,4	13,2	15,8	18,2	15,3	16,7	19,2
11 anos ou mais	66,6	66,8	65,9	62,6	68,6	67,5	61,6

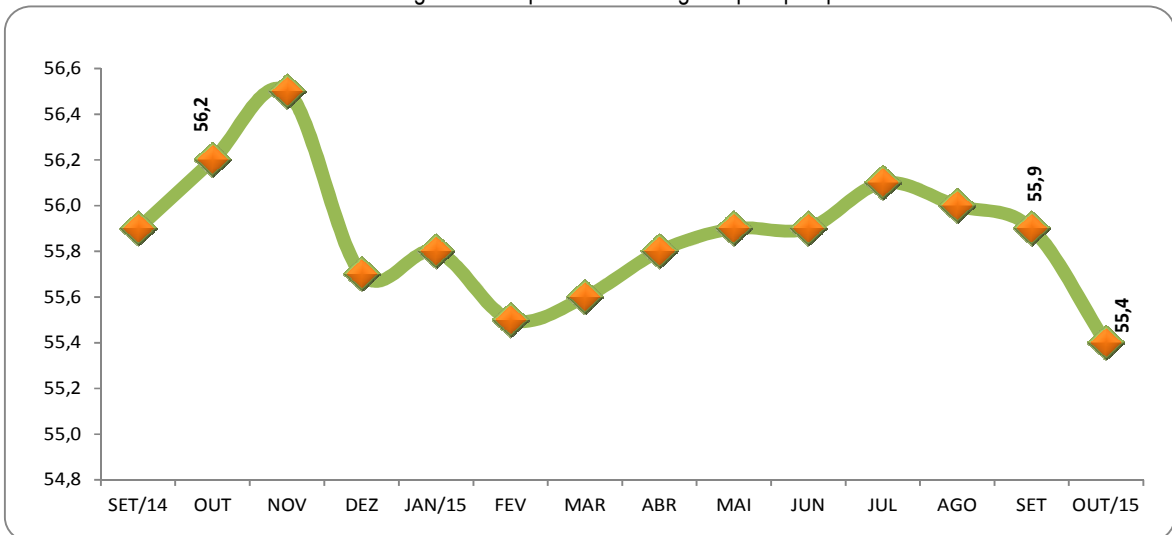
FONTES: IBGE, Diretoria de Pesquisas, Coordenação de Trabalho e Rendimento, Pesquisa Mensal de Emprego.

O gráfico a seguir mostra a evolução, de SETEMBRO de 2014 a OUTUBRO de 2015, da população economicamente ativa, para o total das seis regiões metropolitanas abrangidas pela pesquisa (em mil pessoas)



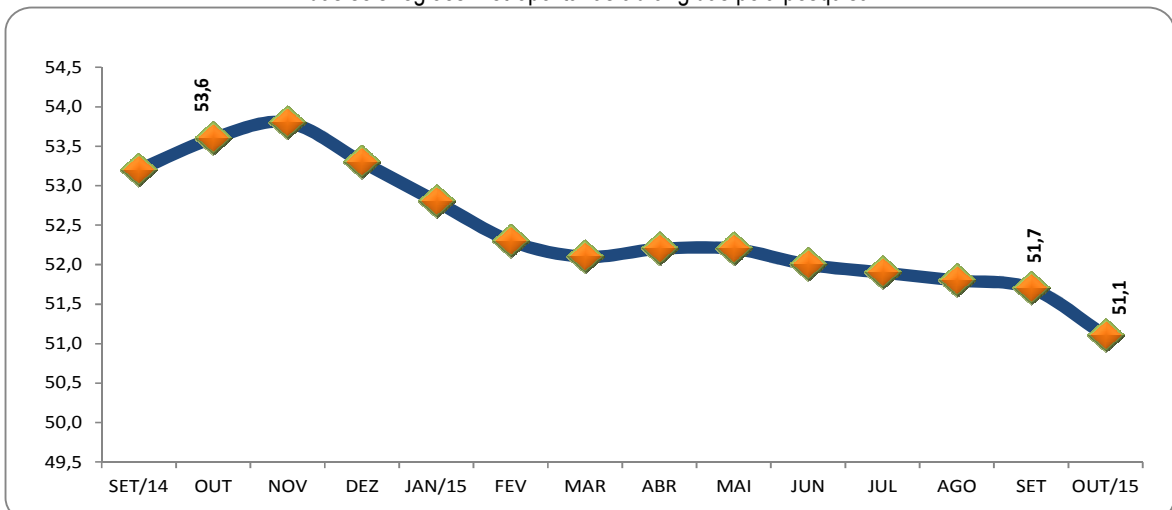
FONTE: IBGE, Diretoria de Pesquisas, Coordenação de Trabalho e Rendimento, Pesquisa Mensal de Emprego.

O gráfico a seguir mostra a evolução, de SETEMBRO de 2014 a OUTUBRO de 2015, da taxa de atividade, para o total das seis regiões metropolitanas abrangidas pela pesquisa



FONTE: IBGE, Diretoria de Pesquisas, Coordenação de Trabalho e Rendimento, Pesquisa Mensal de Emprego.

O gráfico a seguir mostra a evolução, de SETEMBRO de 2014 a OUTUBRO de 2015, do nível da ocupação, para o total das seis regiões metropolitanas abrangidas pela pesquisa



FONTE: IBGE, Diretoria de Pesquisas, Coordenação de Trabalho e Rendimento, Pesquisa Mensal de Emprego.

Evolução do nível da ocupação, por região metropolitana, desde janeiro de 2005

Nível da ocupação (%)							
Mês/ano	TOTAL	Recife	Salvador	B. Horiz.	R. de Jan.	S. Paulo	P. Alegre
jan/05	50,4	43,0	49,4	49,9	49,7	52,4	51,5
fev/05	50,3	42,2	48,8	49,9	49,8	52,4	50,9
mar/05	50,6	42,6	48,7	50,1	49,7	53,2	50,7
abr/05	50,5	42,5	48,2	50,6	49,2	53,0	51,4
mai/05	51,2	43,4	49,0	52,1	49,5	53,6	52,7
jun/05	51,1	43,5	49,2	52,1	49,8	53,3	52,5
jul/05	51,0	43,1	49,5	51,3	49,5	53,4	52,4
ago/05	51,2	43,1	50,0	51,3	49,8	53,5	52,5
set/05	51,5	43,2	50,2	52,5	50,4	53,5	52,4
out/05	51,4	43,8	49,9	52,2	49,9	53,5	52,6
nov/05	51,3	43,2	49,9	52,3	50,2	53,3	53,1
dez/05	51,5	43,4	50,0	52,6	50,2	53,4	53,0
jan/06	50,8	42,6	49,9	51,4	49,9	52,8	51,7
fev/06	50,6	42,4	49,7	51,2	49,7	52,7	51,2
mar/06	50,6	42,2	49,4	51,7	49,5	52,6	51,8
abr/06	50,4	43,2	48,4	51,7	49,3	52,3	51,3
mai/06	50,5	43,7	48,5	53,2	49,1	52,1	52,0
jun/06	50,9	43,8	49,2	53,6	49,1	52,6	52,7
jul/06	51,1	43,5	49,3	53,8	49,7	52,8	52,0
ago/06	51,5	43,1	49,7	54,4	50,4	53,1	52,7
set/06	52,0	45,1	49,9	54,8	50,8	53,7	52,9
out/06	51,8	44,9	49,9	54,3	50,6	53,6	52,1
nov/06	51,9	45,6	51,1	54,1	50,0	53,8	52,2
dez/06	51,8	45,0	51,5	54,1	50,2	53,7	51,9
jan/07	51,2	43,9	51,2	53,1	49,9	53,0	50,6
fev/07	50,8	43,1	50,7	52,9	49,5	52,7	50,6
mar/07	51,1	42,9	50,6	53,4	49,6	53,0	51,6
abr/07	50,8	42,7	50,1	53,8	48,8	52,8	52,2
mai/07	50,8	42,8	50,8	53,4	48,9	52,6	52,0
jun/07	51,3	42,7	50,8	53,8	49,1	53,6	52,3
jul/07	51,4	43,2	50,9	54,8	49,4	53,3	52,3
ago/07	51,9	43,1	51,0	55,0	50,0	54,0	52,8
set/07	52,3	43,1	50,9	55,0	50,6	54,5	53,2
out/07	52,4	43,0	50,4	54,9	50,7	54,8	53,2
nov/07	52,6	43,4	51,5	55,6	50,3	54,9	54,0
dez/07	52,3	43,5	51,4	55,4	49,9	54,7	53,6
jan/08	51,9	43,1	51,0	54,4	49,8	54,1	53,4
fev/08	51,6	42,0	50,4	54,5	49,6	53,8	53,1
mar/08	51,8	42,2	49,7	54,3	50,1	54,2	53,2
abr/08	52,0	41,7	50,2	55,4	50,1	54,3	53,3
mai/08	52,1	41,2	49,8	54,7	50,0	54,9	54,4
jun/08	52,5	42,6	49,7	55,0	50,2	55,6	54,0
jul/08	52,3	43,3	49,5	55,3	50,0	54,9	54,2
ago/08	52,6	42,9	50,1	55,9	50,3	55,2	54,2
set/08	53,0	43,9	50,5	55,8	50,7	55,7	54,4
out/08	53,4	43,7	50,6	56,3	51,1	56,4	54,5
nov/08	53,2	43,0	50,7	56,3	50,8	56,0	55,0
dez/08	53,2	45,1	50,7	55,4	50,9	55,7	55,0
jan/09	52,1	43,8	50,4	54,1	50,2	54,4	53,3
fev/09	51,6	42,9	49,9	53,6	49,7	54,1	51,8
mar/09	51,5	42,9	50,1	53,9	49,4	54,0	52,4
abr/09	51,5	42,0	49,4	53,9	49,4	54,2	52,4
mai/09	51,6	42,9	49,3	54,4	49,5	54,2	52,1
jun/09	51,9	42,8	49,3	54,7	50,1	54,4	52,4
jul/09	52,1	42,9	49,5	55,3	49,9	54,9	52,6
ago/09	52,2	42,6	50,0	54,7	50,3	54,9	53,4
set/09	52,4	42,6	51,1	55,3	50,1	55,1	53,4
out/09	52,4	43,5	51,2	55,8	50,0	54,7	54,0
nov/09	52,6	43,7	50,8	55,9	50,6	54,9	53,9
dez/09	53,0	45,0	51,0	56,8	50,9	55,2	54,0
jan/10	52,4	43,8	50,6	55,6	51,1	54,3	53,2
fev/10	52,6	44,8	50,4	55,0	51,6	54,4	53,2
mar/10	52,7	45,3	50,9	56,2	51,0	54,4	52,9
abr/10	52,9	45,8	51,6	56,1	50,6	55,1	52,6
mai/10	53,0	45,8	51,5	56,6	51,0	55,1	52,9
jun/10	52,9	45,7	51,0	56,4	50,7	55,1	53,4

Nível da ocupação (%)

Mês/ano	TOTAL	Recife	Salvador	B. Horiz.	R. de Jan.	S. Paulo	P. Alegre
jul/10	53,2	44,7	50,9	56,6	50,8	55,7	54,1
ago/10	53,4	45,4	51,0	57,1	51,1	55,7	54,7
set/10	53,7	47,3	51,6	57,3	50,8	56,0	55,3
out/10	53,9	47,4	51,9	57,4	50,3	56,5	55,9
nov/10	54,0	47,3	52,1	57,0	51,0	56,3	56,0
dez/10	54,0	47,2	52,9	57,1	51,1	56,1	56,0
jan/11	53,0	45,2	51,3	55,6	51,1	55,0	54,8
fev/11	53,2	45,1	50,7	56,1	51,6	55,2	54,4
mar/11	53,3	46,1	50,2	56,4	51,5	55,4	54,8
abr/11	53,4	46,8	50,4	56,7	51,0	55,5	55,2
mai/11	53,6	47,6	49,9	57,6	51,2	55,5	55,3
jun/11	53,5	47,4	50,5	57,5	50,6	55,6	55,2
jul/11	53,6	47,1	50,6	57,5	50,6	56,1	54,8
ago/11	53,9	46,9	50,9	57,4	51,8	56,0	55,1
set/11	54,0	46,5	51,3	57,4	52,0	56,1	55,1
out/11	54,0	46,5	50,4	57,0	52,3	56,2	54,9
nov/11	54,3	46,5	50,8	57,3	52,9	56,3	56,0
dez/11	54,0	47,5	50,6	57,1	51,9	56,1	56,0
jan/12	53,5	47,1	49,8	56,8	51,9	55,3	54,9
fev/12	53,6	47,7	50,1	57,3	52,0	55,4	54,5
mar/12	53,6	47,2	50,7	57,7	52,0	55,1	55,0
abr/12	53,7	47,8	49,9	57,8	52,0	55,2	55,3
mai/12	54,2	48,4	50,0	58,3	52,4	56,0	55,5
jun/12	53,8	48,8	49,0	57,2	51,8	55,9	54,6
jul/12	53,7	48,3	49,9	57,1	51,6	56,0	53,1
ago/12	54,0	48,4	51,3	57,5	52,2	55,8	54,0
set/12	54,5	49,1	52,5	58,7	52,8	55,8	54,7
out/12	55,0	48,3	53,0	58,2	53,3	56,8	55,5
nov/12	55,3	49,6	52,2	58,1	53,5	57,2	56,0
dez/12	55,1	48,7	51,6	57,9	53,1	57,4	55,5
jan/13	54,4	48,5	50,3	56,8	52,8	56,6	55,3
fev/13	54,0	47,0	50,7	56,1	52,4	56,2	55,1
mar/13	53,8	48,5	50,8	55,9	52,4	55,5	55,1
abr/13	53,6	48,3	51,9	56,1	51,9	55,1	54,8
mai/13	53,8	47,4	52,6	56,1	52,0	55,5	55,3
jun/13	53,7	46,7	53,4	55,3	52,1	55,3	54,9
jul/13	54,0	47,6	52,9	55,8	52,0	55,9	55,1
ago/13	54,2	47,1	52,7	55,9	52,6	56,1	55,6
set/13	54,0	47,5	52,2	55,6	52,4	55,8	55,1
out/13	54,2	47,9	52,0	56,5	52,4	55,9	55,7
nov/13	54,2	48,3	52,2	56,9	52,2	55,9	55,5
dez/13	54,2	48,5	52,3	56,3	52,5	56,0	54,7
jan/14	53,7	47,5	51,9	55,6	52,1	55,6	54,9
fev/14	53,3	47,1	51,1	54,6	51,3	55,5	54,3
mar/14	53,0	46,8	50,2	54,7	51,6	55,1	54,1
abr/14	53,0	46,5	50,7	54,7	51,3	54,9	54,5
mai/14	53,0	47,0	53,0	54,1	51,5	54,6	53,3
jun/14	53,2	47,4	53,5	54,3	51,6	54,7	54,4
jul/14	53,0	46,8	53,4	53,9	51,5	54,5	54,5
ago/14	53,3	47,7	53,6	54,2	51,7	54,9	54,4
set/14	53,2	46,6	53,1	54,0	51,6	54,9	54,4
out/14	53,6	47,6	53,6	54,6	52,0	55,1	54,9
nov/14	53,8	47,5	53,2	54,6	52,0	55,7	55,3
dez/14	53,3	47,3	53,3	54,4	51,3	54,9	55,7
jan/15	52,8	46,4	53,1	53,9	51,6	54,1	54,6
fev/15	52,3	46,0	52,0	53,2	50,7	53,9	54,3
mar/15	52,1	46,2	50,4	53,4	50,2	54,0	54,6
abr/15	52,2	45,6	50,9	52,9	50,2	54,5	54,1
mai/15	52,2	45,4	50,2	53,2	50,3	54,4	53,8
jun/15	52,0	45,4	50,8	52,8	50,6	53,9	53,3
jul/15	51,9	46,4	50,5	52,7	50,5	53,5	53,4
ago/15	51,8	46,2	49,5	52,8	51,1	53,2	52,7
set/15	51,7	45,9	50,0	51,9	51,2	53,2	53,1
out/15	51,1	44,7	48,6	50,9	51,3	52,5	52,4

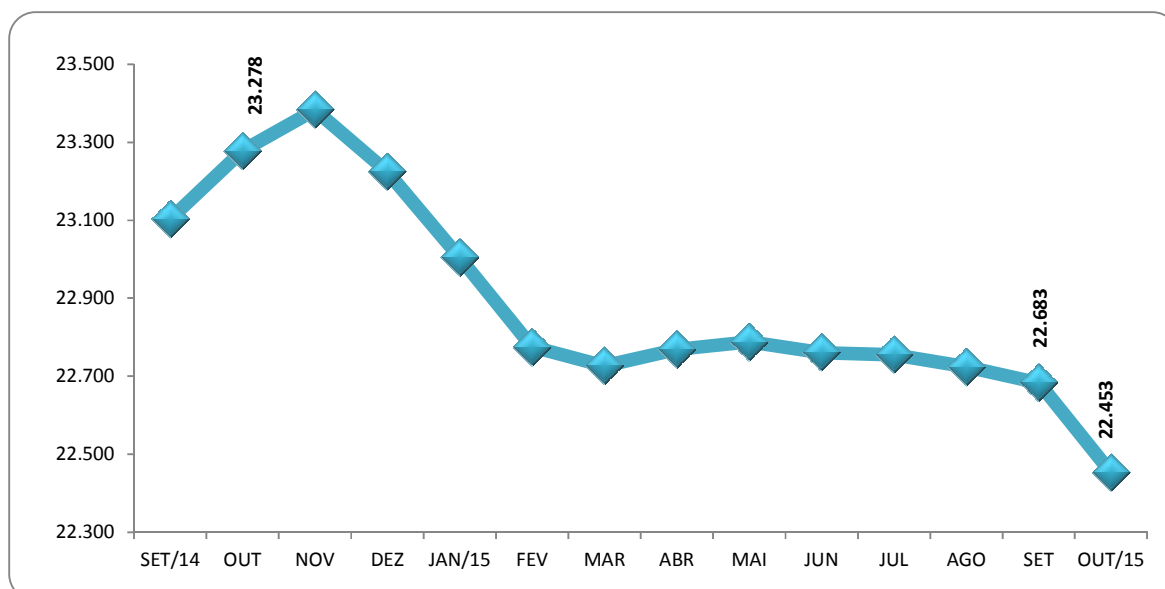
FONTE: IBGE, Diretoria de Pesquisas, Coordenação de Trabalho e Rendimento, Pesquisa Mensal de Emprego.

Indicadores de distribuição da população ocupada, por região metropolitana, segundo algumas características em outubro de 2015

População ocupada (%)	Total das seis áreas	Recife	Salvador	Belo Horizonte	Rio de Janeiro	São Paulo	Porto Alegre
Sexo:							
Masculino	53,9	53,9	51,2	53,7	54,9	54,1	53,2
Feminino	46,1	46,1	48,8	46,3	45,1	45,9	46,8
Faixa etária:							
10 a 14 anos	0,0	0,0	0,1	0,0	0,0	0,0	0,0
15 a 17 anos	0,9	0,7	1,0	1,1	0,5	1,0	1,4
18 a 24 anos	11,1	11,2	10,8	13,5	10,4	10,7	12,8
25 a 49 anos	61,7	62,5	63,6	62,4	59,5	62,5	60,0
50 anos ou mais	26,3	25,5	24,5	23,1	29,5	25,7	25,8
Anos de estudo:							
Sem instrução e menos de 1 ano	1,2	1,8	1,2	1,1	1,1	1,2	0,8
01 a 03 anos	2,3	2,9	2,8	2,4	2,1	2,3	2,2
04 a 07 anos	13,7	15,7	14,6	15,7	12,9	12,7	16,2
08 a 10 anos	15,8	12,8	15,0	17,9	15,0	15,9	18,7
11 anos ou mais	66,9	66,7	66,3	62,9	68,8	67,9	62,1
Tamanho do empreendimento:							
01 a 05 pessoas	33,3	37,8	39,1	33,7	37,8	28,9	33,3
06 a 10 pessoas	5,2	5,1	3,9	5,3	4,3	5,4	7,9
11 ou mais pessoas	61,5	57,1	57,0	61,0	58,0	65,6	58,9
Tempo de permanência no trabalho:							
Até 30 dias	1,1	1,5	1,6	2,0	0,9	0,7	1,2
31 dias a menos de 01 ano	14,3	17,2	17,9	18,1	14,0	11,7	17,8
01 ano a menos de 02 anos	10,8	10,6	11,2	10,0	11,1	10,5	12,3
02 anos ou mais	73,8	70,7	69,2	69,9	74,0	77,1	68,7
Horas habitualmente trabalhadas por semana:							
Até 39 horas	17,3	21,4	20,0	16,7	20,2	14,6	16,6
40 a 44 horas	59,9	56,0	64,1	71,1	50,8	60,5	68,2
45 horas e mais	22,9	22,6	15,8	12,2	29,1	24,9	15,2

FONTE: IBGE, Diretoria de Pesquisas, Coordenação de Trabalho e Rendimento, Pesquisa Mensal de Emprego.

O gráfico a seguir mostra a evolução, de SETEMBRO de 2014 a OUTUBRO de 2015, da população ocupada para o total das seis regiões metropolitanas abrangidas pela pesquisa (em mil pessoas)



FONTE: IBGE, Diretoria de Pesquisas, Coordenação de Trabalho e Rendimento, Pesquisa Mensal de Emprego.

Indicadores de distribuição da população ocupada, por região metropolitana, segundo os grupamentos de atividade, para os meses de outubro de 2007 a 2015

Distribuição da população ocupada por grupamentos de atividade (%)								
Grupamentos de atividade	Mês/ano	Total seis áreas	Recife	Salvador	Belo Horizonte	Rio de Janeiro	São Paulo	Porto Alegre
Indústria extrativa, de transformação e distribuição de eletricidade, gás e água	10/07	17,2	11,5	10,5	17,2	12,4	21,3	21,4
	10/08	16,9	10,9	9,8	18,3	11,7	20,7	21,6
	10/09	16,9	9,1	10,2	17,0	12,9	20,6	21,5
	10/10	16,6	10,8	10,2	16,6	12,1	20,3	21,5
	10/11	16,3	11,3	9,5	16,0	12,2	19,7	21,3
	10/12	15,9	11,1	9,5	16,5	12,3	18,9	21,1
	10/13	15,6	10,8	9,7	16,4	12,4	18,2	20,4
	10/14	15,1	11,5	9,1	15,7	11,9	17,7	19,4
Construção	10/07	7,0	6,3	8,6	8,8	7,0	6,4	6,9
	10/08	7,3	6,9	9,2	8,2	7,4	6,9	6,9
	10/09	7,5	7,1	9,0	8,7	7,0	7,2	7,0
	10/10	7,3	7,2	9,2	9,2	6,9	6,7	7,5
	10/11	7,5	8,1	8,7	9,8	7,3	6,8	7,1
	10/12	7,9	8,4	10,2	10,5	7,9	6,9	7,2
	10/13	7,6	8,0	8,8	9,6	7,5	7,0	7,0
	10/14	7,7	7,9	9,0	8,8	7,7	7,3	7,2
Comércio, reparação de veículos automotores e de objetos pessoais e domésticos e comércio a varejo de combustíveis	10/07	19,4	24,6	22,1	19,4	18,4	18,8	19,4
	10/08	19,2	25,7	20,4	17,9	19,3	18,1	20,6
	10/09	19,0	26,6	20,0	18,6	18,0	17,9	21,5
	10/10	18,7	24,9	20,1	18,2	17,4	18,0	20,3
	10/11	18,5	23,1	22,0	17,8	16,7	18,0	19,8
	10/12	18,7	22,8	19,9	17,9	18,2	18,1	19,1
	10/13	18,9	24,1	22,6	18,3	18,1	17,8	19,8
	10/14	18,2	22,2	21,2	18,9	17,5	16,7	20,2
Serviços prestados a empresa, aluguéis, atividades imobiliárias e intermediação financeira	10/07	14,7	12,8	13,2	12,2	16,0	15,4	12,9
	10/08	15,0	13,0	15,3	13,0	15,0	16,1	13,1
	10/09	15,2	13,4	14,4	13,4	15,7	16,3	13,3
	10/10	15,3	13,5	13,0	13,7	16,1	16,5	13,5
	10/11	16,4	16,1	16,6	14,7	16,5	17,3	13,6
	10/12	16,0	15,4	15,3	14,7	15,5	17,3	13,9
	10/13	16,3	15,9	16,7	15,1	16,0	17,2	14,2
	10/14	16,6	16,6	16,0	15,3	16,0	18,1	13,8
Educação, saúde, serviços sociais, administração pública, defesa e seguridade social	10/07	15,8	19,1	17,5	16,8	18,2	13,4	15,5
	10/08	16,1	19,2	18,3	16,9	18,8	13,6	15,8
	10/09	15,9	18,8	19,6	16,5	18,4	13,4	15,1
	10/10	16,5	18,8	20,6	17,0	19,2	13,9	15,7
	10/11	16,4	18,4	20,3	17,3	19,2	13,4	16,6
	10/12	16,6	18,7	18,7	16,9	19,6	14,1	17,4
	10/13	17,2	18,9	18,0	17,5	19,9	15,0	18,3
	10/14	17,3	19,1	19,4	17,6	19,7	15,0	17,8
Serviços domésticos	10/07	8,1	8,1	9,7	8,7	8,6	7,5	7,0
	10/08	7,6	7,5	8,6	8,9	8,5	6,9	6,1
	10/09	7,9	8,2	8,7	8,7	8,7	7,3	6,2
	10/10	7,2	7,1	8,5	7,8	7,7	6,8	5,9
	10/11	6,8	6,8	6,4	7,3	7,1	6,7	5,7
	10/12	6,5	7,5	8,0	6,3	6,5	6,2	5,6
	10/13	5,9	6,4	7,2	6,3	5,9	5,8	4,6
	10/14	6,0	5,6	7,0	6,2	6,2	6,1	4,6
Outros serviços (alojamento, transporte, limpeza urbana e serviços pessoais)	10/07	17,1	16,7	17,5	16,1	18,8	16,6	16,1
	10/08	17,2	15,9	17,6	16,2	18,8	17,2	15,1
	10/09	17,0	15,9	17,5	16,6	18,7	16,8	14,6
	10/10	17,7	17,0	18,0	17,0	20,1	17,3	14,8
	10/11	17,7	15,6	16,0	16,6	20,3	17,6	15,3
	10/12	17,9	15,8	17,9	16,7	19,6	18,0	15,2
	10/13	17,8	15,3	15,7	16,3	19,7	18,4	15,0
	10/14	18,6	16,5	17,7	16,8	20,6	18,8	16,3
10/15	18,7	17,0	17,5	16,8	21,3	18,7	16,0	

FONTE: IBGE, Diretoria de Pesquisas, Coordenação de Trabalho e Rendimento, Pesquisa Mensal de Emprego.

Indicadores de distribuição da população ocupada, por região metropolitana, segundo a posição na ocupação, para os meses de outubro de 2007 a 2015

Distribuição da população ocupada por posição na ocupação (%)								
Posição na ocupação	Mês/ano	Total seis áreas	Recife	Salvador	Belo Horizonte	Rio de Janeiro	São Paulo	Porto Alegre
Empregados com carteira de trabalho assinada no setor privado	10/07	43,0	38,3	37,5	43,2	40,6	45,8	44,2
	10/08	44,4	38,4	39,5	45,5	39,4	48,1	47,2
	10/09	44,3	41,3	39,7	45,4	39,8	47,3	47,6
	10/10	46,3	41,0	40,8	47,1	42,4	49,7	48,1
	10/11	49,0	45,0	47,2	47,7	43,3	53,1	50,8
	10/12	49,1	43,5	45,3	48,5	45,2	52,7	50,8
	10/13	51,0	48,2	45,7	51,2	45,5	55,4	51,6
	10/14	50,3	47,9	43,0	50,6	44,6	54,8	52,4
10/15	50,0	45,9	45,6	49,9	43,7	55,1	50,6	
Empregados sem carteira de trabalho assinada no setor privado	10/07	13,9	13,7	13,7	13,1	11,5	15,6	13,2
	10/08	13,5	11,9	14,7	12,1	11,8	15,1	12,3
	10/09	12,5	10,4	12,3	11,3	10,8	14,4	11,6
	10/10	12,0	11,9	12,1	11,5	10,5	13,0	11,9
	10/11	10,7	11,8	10,6	10,4	9,6	11,3	10,7
	10/12	10,5	11,8	10,2	10,0	9,5	11,1	10,0
	10/13	9,2	8,9	10,1	8,9	9,2	9,2	9,1
	10/14	8,6	9,2	10,2	7,8	8,6	8,3	8,5
10/15	8,1	8,8	9,8	7,6	7,8	7,9	8,7	
Militares e funcionários Públicos	10/07	7,3	11,1	6,9	8,0	8,9	5,6	7,5
	10/08	7,7	11,1	7,1	8,4	10,1	5,8	7,3
	10/09	7,6	11,7	8,0	8,2	9,5	5,7	7,3
	10/10	7,9	11,1	8,6	8,2	9,9	6,2	6,9
	10/11	7,7	9,4	9,5	8,5	10,2	5,6	7,1
	10/12	7,7	10,6	8,3	7,5	9,6	6,0	7,6
	10/13	8,2	9,4	8,3	8,0	10,2	6,9	7,7
	10/14	8,3	10,5	8,5	8,7	10,5	6,6	7,7
10/15	8,5	10,5	7,8	9,4	11,2	6,6	8,4	
Trabalhadores por conta própria	10/07	19,2	20,5	22,9	17,5	22,0	17,4	18,3
	10/08	18,5	23,7	19,9	16,0	21,5	16,6	17,8
	10/09	19,2	22,3	21,5	16,6	22,6	17,3	18,2
	10/10	18,3	20,5	20,9	15,3	21,6	16,7	17,3
	10/11	17,8	19,3	19,0	16,2	21,4	16,1	15,9
	10/12	17,7	18,8	20,7	17,4	20,2	16,0	16,3
	10/13	18,0	19,5	21,6	16,7	21,0	16,0	16,8
	10/14	19,1	20,1	24,0	17,9	22,6	16,7	17,1
10/15	19,9	22,6	24,3	18,4	23,6	17,4	17,7	
Empregadores	10/07	4,7	3,9	4,1	4,9	4,7	4,8	5,0
	10/08	4,6	3,6	4,6	5,1	4,6	4,6	4,8
	10/09	4,5	3,4	4,0	5,3	4,4	4,6	4,6
	10/10	4,5	3,8	3,8	5,3	4,0	4,8	4,9
	10/11	4,3	3,5	3,5	5,6	4,3	4,2	5,0
	10/12	4,5	4,1	3,4	5,2	4,4	4,6	5,0
	10/13	4,3	3,6	3,5	5,0	4,1	4,3	4,9
	10/14	4,2	3,6	3,2	4,9	3,8	4,4	4,7
10/15	4,1	3,1	2,3	4,7	3,9	4,5	4,9	

FONTE: IBGE, Diretoria de Pesquisas, Coordenação de Trabalho e Rendimento, Pesquisa Mensal de Emprego.

Indicadores de distribuição da população ocupada, segundo a posição na ocupação e os grupamentos de atividade, para os meses de outubro de 2007 a 2015

Grupamentos de atividade	Mês/ano	Empregados com carteira assinada	Empregados sem carteira assinada	Trabalhadores por conta própria	Empregadores
Indústria extrativa, de transformação e distribuição de eletricidade, gás e água	10/07	64,2	14,0	16,2	4,2
	10/08	65,6	13,5	14,9	4,7
	10/09	65,0	12,7	16,5	4,0
	10/10	66,6	12,1	15,2	4,6
	10/11	68,3	10,6	15,9	4,1
	10/12	69,1	10,2	15,9	3,4
	10/13	70,6	8,7	15,2	4,2
	10/14	69,6	7,6	17,0	4,1
	10/15	69,8	7,4	17,1	4,1
Construção	10/07	28,5	20,2	45,0	6,1
	10/08	31,9	19,9	42,0	5,9
	10/09	33,1	18,5	43,6	4,6
	10/10	37,1	16,7	40,1	5,9
	10/11	41,1	15,8	37,6	5,4
	10/12	40,6	15,0	37,6	6,7
	10/13	42,4	13,3	38,9	5,2
	10/14	39,9	12,4	42,2	5,2
	10/15	38,2	12,3	43,5	5,8
Comércio, reparação de veículos automotores e de objetos pessoais e comércio a varejo de combustíveis	10/07	44,6	17,1	28,9	7,6
	10/08	46,0	16,6	28,4	7,3
	10/09	45,9	15,5	29,1	7,9
	10/10	49,6	14,2	27,9	7,0
	10/11	52,7	12,5	26,8	6,8
	10/12	53,8	12,0	25,2	7,7
	10/13	54,8	10,8	26,5	7,0
	10/14	55,8	10,0	26,5	6,9
	10/15	54,3	9,6	28,4	6,8
Serviços prestados a empresa, aluguéis, atividades imobiliárias e intermediação financeira	10/07	65,1	14,6	13,9	5,0
	10/08	66,4	13,8	13,6	4,5
	10/09	66,2	13,4	14,0	4,7
	10/10	68,1	12,8	13,3	4,2
	10/11	70,8	11,1	12,3	4,3
	10/12	70,5	10,5	13,2	4,4
	10/13	72,8	9,0	12,8	4,1
	10/14	71,8	8,7	13,9	4,1
	10/15	71,8	7,7	15,2	3,9
Educação, saúde, serviços sociais, administração pública, defesa e seguridade social	10/07	33,5	16,0	5,8	2,3
	10/08	34,6	14,5	4,7	2,3
	10/09	35,1	14,1	5,2	1,9
	10/10	34,7	14,3	5,3	2,1
	10/11	36,4	13,5	5,0	1,9
	10/12	38,7	12,7	4,8	1,7
	10/13	37,8	11,6	5,1	1,9
	10/14	39,2	10,9	5,0	1,8
	10/15	38,7	10,5	5,5	1,4
Outros serviços (alojamento, transporte, limpeza urbana e serviços pessoais)	10/07	47,0	19,6	26,4	5,1
	10/08	46,6	20,1	25,7	5,3
	10/09	47,9	18,6	26,2	5,1
	10/10	49,8	17,5	25,3	5,1
	10/11	51,6	15,8	25,2	5,3
	10/12	51,0	16,7	25,0	5,3
	10/13	53,5	14,3	25,4	4,7
	10/14	52,2	13,3	27,4	4,7
	10/15	52,6	12,5	28,2	4,8

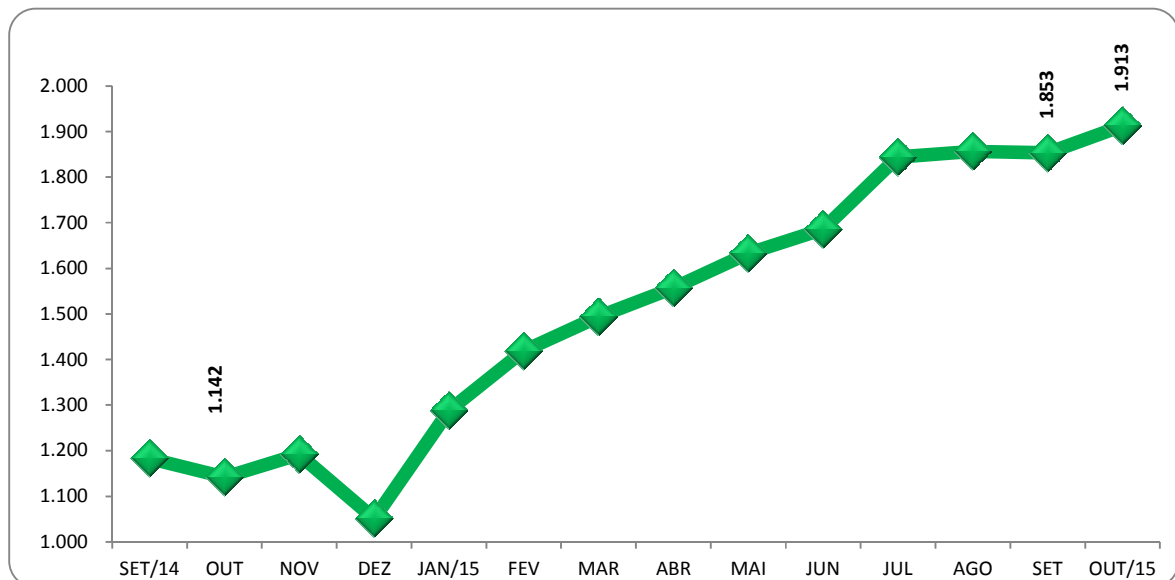
FONTE: IBGE, Diretoria de Pesquisas, Coordenação de Trabalho e Rendimento, Pesquisa Mensal de Emprego.

Indicadores de distribuição da população desocupada, por região metropolitana, segundo algumas características em outubro de 2015

População desocupada (%)	Total das seis áreas	Recife	Salvador	Belo Horizonte	Rio de Janeiro	São Paulo	Porto Alegre
Sexo:							
Masculino	47,4	51,3	42,4	50,2	48,3	47,3	47,7
Feminino	52,6	48,7	57,6	49,8	51,7	52,7	52,3
Faixa etária:							
10 a 14 anos	0,2	0,0	0,3	0,0	0,2	0,3	0,5
15 a 17 anos	5,3	2,2	4,4	5,8	2,7	6,9	6,8
18 a 24 anos	31,8	30,9	29,4	31,4	30,5	33,5	30,3
25 a 49 anos	51,5	57,9	55,1	53,0	55,9	46,9	51,4
50 anos ou mais	11,2	9,1	10,8	9,7	10,7	12,4	11,0
Anos de estudo:							
Sem Instrução e menos de 8 anos	13,9	15,2	16,2	18,0	13,5	11,3	19,1
8 a 10 anos	23,0	16,7	21,3	22,6	21,0	25,2	26,6
11 anos ou mais	63,1	68,1	62,5	59,3	65,5	63,5	54,3
Condição de trabalho:							
Com trabalho anterior	85,4	86,9	82,7	89,8	82,4	85,8	88,8
Sem trabalho anterior	14,6	13,1	17,3	10,2	17,6	14,2	11,2
Condição na família:							
Principal responsável	30,1	32,4	30,9	34,0	32,5	27,0	33,7
Outros membros	69,9	67,6	69,1	66,0	67,5	73,0	66,3
Com procura de trabalho:							
Nos 7 dias	86,3	82,0	83,7	84,9	79,5	90,3	91,1
Nos 23 dias	13,7	18,0	16,3	15,1	20,5	9,7	8,9
Tempo de procura:							
Até 30 dias	19,4	34,7	15,6	24,3	8,5	19,8	26,5
31 dias a 6 meses	46,1	35,2	44,8	49,0	50,0	45,7	51,8
7 a 11 meses	13,7	10,2	10,3	13,3	15,4	15,1	11,6
1 ano a menos de 2 anos	12,9	10,0	14,3	7,8	15,4	14,0	7,4
2 anos ou mais	7,9	10,0	15,0	5,7	10,6	5,4	2,7

FONTE: IBGE, Diretoria de Pesquisas, Coordenação de Trabalho e Rendimento, Pesquisa Mensal de Emprego.

O gráfico a seguir mostra a evolução, de SETEMBRO de 2014 a OUTUBRO de 2015, da população desocupada, para o total das seis regiões metropolitanas abrangidas pela pesquisa (em mil pessoas)



FONTE: IBGE, Diretoria de Pesquisas, Coordenação de Trabalho e Rendimento, Pesquisa Mensal de Emprego.

A tabela a seguir mostra a evolução da taxa de desocupação, desde janeiro de 2005

Taxa de desocupação (%)							
Mês/ano	Total	Recife	Salvador	B. Horiz.	R. de Jan.	São paulo	P. Alegre
jan/05	10,2	12,2	15,8	9,8	7,4	11,1	7,0
fev/05	10,7	13,2	15,6	9,9	8,4	11,5	7,1
mar/05	10,9	14,1	15,7	10,7	8,4	11,5	7,9
abr/05	10,8	13,0	17,0	9,5	8,6	11,4	8,0
mai/05	10,2	12,8	15,9	8,9	8,5	10,5	7,7
jun/05	9,4	9,6	14,7	8,5	6,9	10,5	7,1
jul/05	9,5	12,7	15,7	8,2	7,2	9,9	7,0
ago/05	9,4	13,4	15,5	8,3	7,4	9,4	7,6
set/05	9,7	15,0	15,2	8,1	7,4	9,7	8,4
out/05	9,6	14,3	14,9	8,5	7,9	9,6	7,5
nov/05	9,6	14,7	15,0	8,2	7,7	9,7	7,2
dez/05	8,4	13,9	14,6	7,0	6,8	7,9	6,7
jan/06	9,3	15,3	14,9	8,1	6,9	9,2	7,7
fev/06	10,1	15,9	13,6	9,1	7,9	10,5	7,5
mar/06	10,4	16,5	13,7	9,3	8,5	10,6	8,3
abr/06	10,4	16,5	13,4	9,1	8,4	10,7	8,3
mai/06	10,2	15,0	13,5	8,5	8,6	10,5	8,3
jun/06	10,4	15,4	13,5	8,6	8,8	10,9	8,2
jul/06	10,8	15,3	14,4	9,1	8,7	11,3	8,7
ago/06	10,6	14,9	14,3	8,7	8,2	11,6	8,3
set/06	10,0	13,7	13,6	7,8	7,5	11,1	7,9
out/06	9,8	13,5	13,7	8,7	7,3	10,5	8,4
nov/06	9,6	12,4	13,2	8,2	7,3	10,3	8,0
dez/06	8,4	10,4	12,4	7,1	6,5	9,0	6,6
jan/07	9,3	11,6	13,5	8,4	6,6	10,1	8,1
fev/07	9,9	12,3	13,6	9,3	7,5	10,6	8,3
mar/07	10,2	12,0	14,1	8,6	7,4	11,5	8,2
abr/07	10,2	12,1	14,2	8,1	7,5	11,6	7,9
mai/07	10,2	12,4	14,6	8,3	8,0	11,2	7,5
jun/07	9,7	12,6	14,6	7,8	8,0	10,2	7,4
jul/07	9,5	12,6	14,5	7,3	7,1	10,3	7,5
ago/07	9,6	12,9	14,9	7,4	7,4	10,1	7,7
set/07	9,0	12,6	13,5	7,5	7,2	9,4	7,1
out/07	8,7	12,2	13,0	6,9	6,5	9,5	6,3
nov/07	8,3	11,0	12,8	6,4	6,5	8,8	6,1
dez/07	7,5	9,9	11,4	5,5	6,1	8,0	5,3
jan/08	8,0	10,1	11,3	6,7	6,4	8,6	6,2
fev/08	8,7	11,0	12,2	7,7	7,0	9,3	6,4
mar/08	8,6	9,7	12,8	7,2	6,7	9,4	6,9
abr/08	8,5	9,3	11,9	6,9	7,1	9,4	6,7
mai/08	7,9	8,7	11,3	6,8	6,4	8,6	6,1
jun/08	7,9	8,5	12,1	7,4	6,6	8,2	6,1
jul/08	8,1	10,1	12,1	6,8	7,3	8,3	6,0
ago/08	7,6	8,3	11,6	6,1	6,9	8,0	5,3
set/08	7,7	8,9	11,3	6,1	6,9	8,0	5,7
out/08	7,5	8,9	10,7	5,9	7,0	7,7	5,6
nov/08	7,6	9,7	10,3	5,2	6,9	8,2	5,3
dez/08	6,8	7,8	10,0	5,5	6,2	7,1	4,7
jan/09	8,2	8,6	11,2	6,4	6,6	9,4	5,6
fev/09	8,5	9,1	11,0	6,8	6,4	10,0	6,0
mar/09	9,0	10,4	11,9	6,6	6,9	10,5	6,4
abr/09	8,9	10,6	12,4	6,8	6,8	10,2	6,2
mai/09	8,8	10,5	12,1	6,7	6,6	10,2	6,1
jun/09	8,1	10,2	11,2	6,9	6,3	9,0	5,6
jul/09	8,0	10,2	11,4	6,1	6,3	8,9	5,8
ago/09	8,1	10,9	11,4	7,5	5,6	9,1	5,4
set/09	7,7	10,5	10,9	6,4	5,5	8,7	5,4
out/09	7,5	9,5	10,4	6,1	5,6	8,6	5,1
nov/09	7,4	9,5	11,1	5,9	5,5	8,1	5,3
dez/09	6,8	8,4	10,7	5,1	5,4	7,5	4,3
jan/10	7,2	8,6	11,9	6,1	5,4	8,0	4,3
fev/10	7,4	8,8	11,0	6,5	5,6	8,1	5,1
mar/10	7,6	8,1	11,3	6,3	6,4	8,2	5,9
abr/10	7,3	9,1	11,2	5,8	5,9	7,7	5,4
mai/10	7,5	9,7	12,0	5,8	6,3	7,8	5,0
jun/10	7,0	8,6	12,0	5,1	5,8	7,4	4,7

Taxa de desocupação (%)

Mês/ano	Total	Recife	Salvador	B. Horiz.	R. de Jan.	São paulo	P. Alegre
jul/10	6,9	10,0	12,3	5,1	5,4	7,2	4,8
ago/10	6,7	9,0	11,7	5,2	5,7	6,8	4,6
set/10	6,2	8,8	10,3	4,9	5,3	6,3	4,1
out/10	6,1	8,0	9,9	5,3	5,7	5,9	3,7
nov/10	5,7	8,4	9,4	5,3	4,9	5,5	3,7
dez/10	5,3	6,9	8,4	4,3	4,9	5,3	3,0
jan/11	6,1	7,1	10,7	5,3	5,1	6,0	4,2
fev/11	6,4	7,8	10,3	6,3	4,9	6,6	4,4
mar/11	6,5	7,6	10,5	5,3	4,9	6,9	5,0
abr/11	6,4	7,5	10,2	5,3	4,8	7,1	4,6
mai/11	6,4	6,8	10,5	4,7	5,4	6,7	5,1
jun/11	6,2	6,1	10,2	4,6	5,3	6,6	4,8
jul/11	6,0	6,3	9,8	4,7	5,0	6,5	4,7
ago/11	6,0	6,7	8,9	4,8	5,1	6,3	5,2
set/11	6,0	6,4	9,0	5,0	5,7	6,1	4,8
out/11	5,8	6,0²	9,4	4,5	5,7	5,6	4,4
nov/11	5,2	5,5	8,4	4,2	5,5	5,0	3,6
dez/11	4,7	4,7 ¹	7,7	3,8	4,9	4,7	3,1
jan/12	5,5	5,7	8,3	4,5	5,6	5,5	3,9
fev/12	5,7	5,1	7,8	4,7	5,7	6,1	4,1
mar/12	6,2	6,2	8,1	5,1	5,9	6,5	5,2
abri/12	6,0	5,6	8,3	5,0	5,6	6,5	4,7
mai/12	5,8	5,9	8,0	5,1	5,2	6,2	4,5
jun/12	5,9	6,3	7,9	4,5	5,2	6,5	4,0
jul/12	5,4	6,5	6,7	4,4	5,0	5,7	3,8
ago/12	5,3	6,7	6,4	4,3	4,7	5,8	3,5
set/12	5,4	5,7	6,2	4,0	4,4	6,5	3,6
out/12	5,3	6,7	7,0²	3,9	4,6	5,9	3,9
nov/12	4,9	5,7	6,5	3,9	4,1	5,5	3,5
dez/12	4,6	5,6	5,7 ¹	3,5	4,0	5,2	3,0
jan/13	5,4	6,3	6,3	4,2	4,3	6,4	3,5
fev/13	5,6	6,5	6,2	4,2	4,6	6,5	3,9
mar/13	5,7	6,8	6,9	4,6	4,7	6,3	4,0
abr/13	5,8	6,4	7,7	4,2	4,8	6,7	4,0
mai/13	5,8	6,1	8,4	4,3	5,2	6,3	3,9
jun/13	6,0	6,5	8,8	4,1	5,3	6,6	3,9
jul/13	5,6	7,6	9,3	4,3	4,7	5,8	3,7
ago/13	5,3	6,2	9,4	4,3	4,5	5,4	3,4
set/13	5,4	5,8	9,3	4,5	4,4	5,8	3,4
out/13	5,2	6,1	9,1	4,1	4,1	5,6	3,0²
nov/13	4,6	6,5	8,2	3,9	3,8	4,7	2,6 ¹
dez/13	4,3 ¹	5,9	7,7	3,4	3,7	4,4 ¹	2,6 ¹
jan/14	4,8	7,4	8,0	3,8	3,6	5,0	2,8
fev/14	5,1	6,4	9,0	3,9	3,9	5,5	3,3
mar/14	5,0	5,5	9,2	3,6	3,5	5,7	3,2
abri/14	4,9	6,3	9,1	3,6	3,5	5,2	3,2
mai/14	4,9	7,2	9,2	3,8	3,4	5,1	3,0
jun/14	4,8	6,2	9,0	3,9	3,2	5,1	3,7
jul/14	4,9	6,6	8,9	4,1	3,6	4,9	4,3
ago/14	5,0	7,1	9,3	4,2	3,0 ¹	5,1	4,8
set/14	4,9	6,7	10,3	3,8	3,4	4,5	4,9
out/14	4,7²	6,7	8,5	3,5²	3,8²	4,4²	4,6
nov/14	4,8	6,8	9,6	3,7	3,6	4,7	4,2
dez/14	4,3	5,5	8,1	2,9 ¹	3,5	4,4 ¹	3,6
jan/15	5,3	6,7	9,6	4,1	3,6	5,7	3,8
fev/15	5,9	7,0	10,8	4,9	4,2	6,1	4,7
mar/15	6,2	8,1	12,0	4,7	4,8	6,0	5,1
abr/15	6,4	7,8	11,3	5,5	5,2	6,3	5,0
mai/15	6,7	8,5	11,3	5,7	5,0	6,9	5,6
jun/15	6,9	8,8	11,4	5,6	5,2	7,2	5,8
jul/15	7,5	9,2	12,3	6,0	5,7	7,9	5,9
ago/15	7,6	9,8	12,4	6,7	5,1	8,1	6,0
set/15	7,6	10,4	13,0	5,9	6,3	7,3	6,3
out/15	7,9	9,8	12,8	6,6	6,0	8,1	6,8

FONTE: IBGE, Diretoria de Pesquisas, Coordenação de Trabalho e Rendimento, Pesquisa Mensal de Emprego.

¹menor taxa da série.

²menor taxa da série para um mês de outubro.

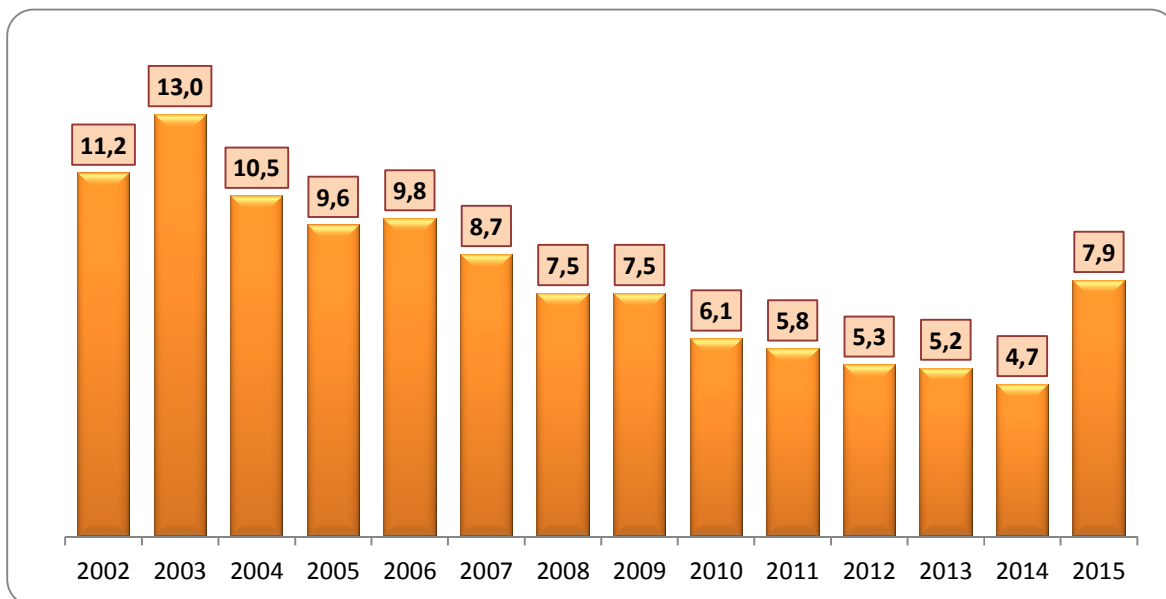
A tabela a seguir mostra a evolução da taxa de desocupação por região metropolitana, segundo o sexo

Mês/ano	Total		Recife		Salvador		B. Horiz.		R. de Jan.		São Paulo		P. Alegre	
	masc.	fem.	masc.	fem.	masc.	fem.	masc.	fem.	masc.	fem.	masc.	fem.	masc.	fem.
jan/05	8,0	12,9	10,2	14,8	12,6	19,4	8,3	11,7	5,0	10,4	8,8	14,0	5,8	8,4
fev/05	8,2	13,7	11,7	15,2	13,1	18,5	8,2	11,8	5,3	12,2	9,0	14,6	5,3	9,3
mar/05	8,5	13,8	11,7	17,1	12,6	19,2	8,6	13,2	5,8	11,6	9,2	14,2	6,0	10,3
abr/05	8,4	13,7	10,7	16,0	14,0	20,3	7,4	11,8	5,9	12,0	9,1	14,2	6,2	10,3
mai/05	8,0	12,8	10,5	15,7	13,0	19,3	7,4	10,5	6,2	11,4	8,3	13,1	5,8	10,0
jun/05	7,3	11,9	8,0	11,6	11,4	18,5	7,2	10,1	5,2	8,9	8,1	13,4	5,6	8,9
jul/05	7,4	11,9	11,1	14,6	12,5	19,2	7,5	9,1	5,1	9,8	7,6	12,6	5,7	8,5
ago/05	7,7	11,6	11,9	15,3	12,2	19,1	7,5	9,2	5,2	10,2	7,8	11,5	6,8	8,5
set/05	7,7	12,1	12,7	17,8	11,8	18,9	6,3	10,3	5,3	10,1	8,0	11,7	6,8	10,4
out/05	7,7	12,0	12,5	16,5	11,4	18,7	6,4	10,9	5,7	10,8	8,0	11,4	5,7	9,5
nov/05	7,6	12,0	12,4	17,4	11,2	19,0	6,8	9,9	5,2	10,8	8,1	11,7	6,0	8,5
dez/05	6,9	10,2	11,8	16,7	11,3	18,2	5,8	8,4	5,0	9,1	6,9	9,0	5,4	8,2
jan/06	7,6	11,3	13,1	17,8	12,0	18,0	7,1	9,4	5,0	9,4	7,9	10,8	6,4	9,3
fev/06	8,2	12,4	13,0	19,4	10,8	16,5	7,3	11,2	5,9	10,5	8,9	12,4	5,7	9,7
mar/06	8,5	12,7	13,7	19,9	11,2	16,4	8,2	10,5	6,7	10,8	8,7	13,0	6,9	10,0
abr/06	8,5	12,8	14,3	19,0	11,3	15,8	7,7	10,8	6,1	11,2	8,9	13,1	6,9	9,9
mai/06	8,3	12,5	13,0	17,5	10,9	16,4	6,8	10,5	6,7	10,9	8,8	12,8	6,2	10,7
jun/06	8,6	12,7	13,3	17,9	10,8	16,3	7,4	9,9	6,8	11,3	9,1	13,1	6,6	10,1
jul/06	8,8	13,1	13,4	17,6	11,9	17,0	7,6	11,0	6,7	11,1	9,4	13,7	7,4	10,1
ago/06	8,6	13,0	12,5	18,0	11,6	17,2	6,7	11,1	6,2	10,6	9,6	13,9	7,2	9,4
set/06	7,9	12,5	11,6	16,3	10,9	16,6	6,1	9,8	5,5	10,0	8,9	13,8	7,0	8,9
out/06	7,9	12,1	11,1	16,5	10,4	17,3	6,9	10,7	5,3	9,6	8,9	12,5	7,0	10,2
nov/06	7,9	11,6	10,5	14,8	10,4	16,2	6,5	10,2	5,4	9,6	8,9	12,0	6,6	9,7
dez/06	7,0	10,0	8,7	12,5	9,8	15,2	5,8	8,6	5,1	8,1	7,9	10,5	5,6	7,8
jan/07	7,7	11,3	10,0	13,6	10,9	16,2	6,4	10,7	5,0	8,6	8,7	11,9	6,5	10,0
fev/07	8,1	12,0	11,4	13,5	10,7	16,7	7,7	11,1	5,7	9,7	8,8	12,7	6,7	10,1
mar/07	8,3	12,4	9,9	14,5	11,3	17,0	6,5	11,0	5,7	9,3	9,8	13,5	6,0	10,8
abr/07	8,2	12,6	10,8	13,8	11,0	17,5	6,5	10,0	5,5	9,9	9,6	13,9	5,9	10,2
mai/07	8,3	12,4	11,2	13,9	12,7	16,6	6,4	10,5	6,3	10,2	9,1	13,7	6,3	8,8
jun/07	7,8	12,0	11,1	14,4	12,1	17,2	6,3	9,6	6,1	10,4	8,1	12,7	6,1	8,9
jul/07	7,4	12,0	10,6	15,0	11,5	17,7	5,3	9,6	5,4	9,3	8,0	13,1	6,3	8,9
ago/07	7,5	12,0	11,3	14,8	12,0	17,9	5,7	9,3	5,3	10,1	7,9	12,8	6,4	9,2
set/07	6,9	11,5	10,4	15,4	11,3	15,8	5,6	9,6	5,0	9,9	7,2	12,0	5,9	8,6
out/07	6,7	11,1	9,9	15,1	9,8	16,5	5,3	8,7	4,6	8,9	7,3	12,0	5,4	7,4
nov/07	6,4	10,5	8,5	14,1	9,6	16,1	5,1	7,9	4,8	8,6	7,1	11,0	4,7	7,8
dez/07	5,9	9,3	8,3	11,9	8,6	14,4	4,1	7,1	4,6	8,0	6,6	9,6	4,0	6,9
jan/08	6,2	10,1	8,9	11,6	9,1	13,7	5,4	8,1	4,5	8,8	6,8	10,9	4,4	8,3
fev/08	6,7	11,1	9,2	13,3	9,1	15,6	6,1	9,5	4,6	9,9	7,7	11,4	4,5	8,8
mar/08	6,6	11,0	8,1	11,9	9,3	16,5	5,9	8,7	4,7	9,2	7,4	11,8	4,9	9,3
abr/08	6,6	10,9	7,5	11,6	8,9	15,1	5,3	8,6	5,0	9,8	7,7	11,5	4,8	8,9
mai/08	6,2	10,0	7,5	10,4	8,7	14,2	5,5	8,4	4,5	8,9	7,0	10,6	4,5	8,0
jun/08	6,1	9,9	7,0	10,4	9,2	15,3	5,6	9,4	5,0	8,6	6,5	10,2	4,7	7,6
jul/08	6,2	10,3	8,4	12,4	9,8	14,6	4,8	8,9	5,5	9,6	6,4	10,5	4,5	7,7
ago/08	5,9	9,6	7,3	9,4	9,6	13,8	4,3	8,0	5,2	8,9	6,2	10,3	4,2	6,6
set/08	5,8	9,8	7,5	10,6	9,0	13,7	4,0	8,3	4,9	9,4	6,2	10,2	4,8	6,7
out/08	5,9	9,4	7,5	10,7	8,7	12,9	4,6	7,3	5,4	8,9	5,9	9,9	4,6	6,7
nov/08	5,8	9,7	8,5	11,3	8,2	12,5	4,2	6,4	5,0	9,3	6,1	10,5	3,9	7,0
dez/08	5,2	8,7	6,5	9,3	7,7	12,6	4,7	6,3	4,3	8,5	5,5	9,1	3,9	5,5
jan/09	6,3	10,4	7,1	10,5	8,5	14,1	5,5	7,4	4,8	8,8	7,1	12,1	4,8	6,6
fev/09	6,7	10,6	7,5	10,9	8,6	13,6	5,8	7,9	5,0	8,1	7,8	12,5	5,0	7,3
mar/09	7,3	11,1	8,9	12,3	9,5	14,6	5,4	8,0	5,2	9,0	8,7	12,7	5,0	8,2
abr/09	7,2	10,9	8,5	13,3	9,9	15,1	5,7	8,1	5,1	8,9	8,5	12,2	5,0	7,6
mai/09	7,3	10,7	8,6	12,8	9,4	15,1	5,4	8,3	5,0	8,6	8,8	11,9	4,9	7,5
jun/09	6,8	9,7	8,7	12,0	9,0	13,6	5,9	8,0	4,6	8,5	7,9	10,3	4,6	6,7
jul/09	6,6	9,6	8,7	12,0	9,4	13,5	4,8	7,5	4,5	8,4	7,7	10,3	5,4	6,1
ago/09	6,6	9,9	9,3	12,9	9,1	14,0	5,7	9,6	4,0	7,6	7,7	10,6	4,7	6,2
set/09	6,3	9,3	8,4	13,0	8,9	13,2	5,0	8,0	3,8	7,5	7,5	10,0	4,8	5,9
out/09	6,0	9,4	7,2	12,2	8,1	12,9	4,6	7,8	4,0	7,6	7,2	10,2	4,3	6,0
nov/09	5,7	9,2	7,0	12,5	8,5	13,8	4,3	7,6	4,1	7,2	6,6	9,8	4,5	6,2
dez/09	5,4	8,4	6,3	10,7	8,6	12,9	4,1	6,1	3,8	7,4	6,3	8,9	3,4	5,5
jan/10	5,8	8,9	6,9	10,6	9,8	14,2	4,8	7,5	4,0	7,0	6,7	9,6	3,4	5,3
fev/10	6,0	9,0	7,1	10,9	8,8	13,4	5,0	8,2	4,0	7,5	7,2	9,2	3,5	6,9
mar/10	5,8	9,6	6,4	10,1	8,9	14,0	5,0	7,8	4,1	9,1	6,6	10,0	4,7	7,3
abr/10	5,8	9,0	7,5	11,1	8,2	14,4	4,7	7,0	4,2	7,9	6,4	9,2	4,4	6,6
mai/10	5,6	9,6	8,0	11,8	8,7	15,4	3,7	8,1	4,0	8,9	6,4	9,4	3,6	6,6
jun/10	5,3	9,0	6,6	11,0	8,9	15,1	3,5	7,0	3,8	8,1	6,1	8,9	3,4	6,3

Mês/ano	Total		Recife		Salvador		B. Horizonte		Rio de Janeiro		São Paulo		P. Alegre	
	masc.	fem.	masc.	fem.	masc.	fem.	masc.	Fem.	masc.	fem.	masc.	fem.	masc.	fem.
jul/10	5,4	8,7	8,1	12,3	10,0	14,8	3,9	6,5	3,9	7,2	5,7	8,8	3,2	6,7
ago/10	5,2	8,6	7,0	11,4	9,2	14,3	4,2	6,4	3,7	8,1	5,6	8,2	3,2	6,1
set/10	4,8	7,9	6,3	11,7	8,1	12,7	3,5	6,4	3,6	7,3	5,2	7,6	3,0	5,4
out/10	4,6	7,8	6,1	10,2	7,4	12,6	3,8	7,0	3,8	8,0	4,9	7,1	2,7	4,8
nov/10	4,3	7,4	5,8	11,4	6,2	12,6	3,9	6,7	3,4	6,8	4,5	6,8	2,9	4,6
dez/10	4,1	6,7	5,1	9,1	5,7	11,2	3,4	5,3	3,2	6,9	4,7	6,1	2,2	3,9
jan/11	4,8	7,5	5,3	9,3	7,6	14,0	4,2	6,6	3,6	7,0	5,3	6,9	3,4	5,3
fev/11	5,1	7,9	5,9	10,1	7,3	13,4	5,0	7,8	3,6	6,5	5,8	7,5	3,2	5,9
mar/11	5,0	8,2	6,0	9,6	7,8	13,2	4,1	6,7	3,6	6,5	5,5	8,6	3,9	6,3
abr/11	5,0	8,1	6,1	9,3	7,1	13,3	4,2	6,6	3,5	6,4	5,8	8,6	3,6	5,8
mai/11	4,9	8,0	5,6	8,3	7,5	13,7	3,4	6,1	4,2	6,8	5,4	8,4	4,2	6,2
jun/11	5,0	7,6	5,1	7,3	7,6	13,0	3,6	5,7	4,1	6,8	5,5	7,9	3,6	6,1
jul/11	4,7	7,6	5,4	7,5	7,1	12,6	3,8	5,8	3,4	6,9	5,4	7,7	3,7	5,9
ago/11	4,6	7,6	5,3	8,3	6,4	11,6	3,6	6,2	3,4	7,1	5,3	7,5	4,0	6,5
set/11	4,7	7,5	5,4	7,5	6,7	11,3	3,9	6,3	3,9	8,0	5,1	7,2	3,9	5,9
out/11	4,5	7,2	4,7	7,5	6,9	12,1	3,5	5,6	4,0	7,8	4,8	6,6	3,6	5,3
nov/11	3,9	6,7	3,8	7,7	6,0	11,1	3,4	5,0	3,6	7,8	4,0	6,0	2,8	4,4
dez/11	3,7	6,0	3,5	6,1	5,6	10,0	3,3	4,3	3,4	6,8	3,9	5,6	2,6	3,7
jan/12	4,3	6,9	4,4	7,2	6,1	10,9	3,8	5,3	4,0	7,5	4,5	6,7	3,0	5,0
fev/12	4,6	7,1	4,3	6,0	6,1	9,7	3,9	5,6	4,3	7,3	5,0	7,4	3,2	5,2
mar/12	5,0	7,7	5,1	7,6	5,9	10,6	4,0	6,3	4,5	7,6	5,4	7,8	4,4	6,1
abr/12	4,6	7,7	4,3	7,2	5,7	11,2	3,7	6,4	4,2	7,4	5,1	8,2	3,9	5,6
mai/12	4,5	7,3	4,9	7,2	5,7	10,5	3,7	6,6	3,7	7,0	5,0	7,6	3,7	5,4
jun/12	4,8	7,1	5,3	7,6	5,7	10,3	3,7	5,4	4,0	6,6	5,5	7,7	3,3	4,8
jul/12	4,4	6,6	5,2	8,0	5,1	8,4	3,6	5,3	3,6	6,8	5,1	6,4	2,5	5,3
ago/12	4,2	6,7	5,6	8,1	4,8	8,2	3,3	5,3	3,5	6,2	4,7	7,1	2,8	4,4
set/12	4,3	6,7	4,6	6,9	5,1	7,5	3,1	4,9	3,2	5,9	5,3	7,9	2,5	4,8
out/12	4,1	6,7	5,5	8,1	5,1	8,9	2,8	5,1	3,2	6,2	4,8	7,1	3,0	5,0
nov/12	4,0	5,9	4,3	7,5	4,7	8,3	3,2	4,7	3,4	4,8	4,6	6,4	2,7	4,3
dez/12	3,9	5,4	5,1	6,2	3,9	7,4	3,2	3,9	3,4	4,7	4,5	6,0	2,5	3,6
jan/13	4,5	6,5	5,4	7,4	4,3	8,4	3,4	5,2	3,4	5,4	5,6	7,3	3,2	4,0
fev/13	4,8	6,4	5,8	7,5	4,1	8,5	3,6	4,9	3,8	5,5	5,9	7,2	3,6	4,3
mar/13	4,6	6,9	5,4	8,5	4,9	9,1	3,9	5,4	3,2	6,5	5,6	7,2	3,2	4,9
abr/13	4,6	7,2	5,0	8,0	5,4	10,1	3,6	4,9	3,4	6,3	5,6	8,1	3,3	4,7
mai/13	4,6	7,2	5,1	7,3	6,0	10,9	3,2	5,6	3,8	6,8	5,2	7,6	3,1	4,8
jun/13	4,8	7,3	5,8	7,4	6,4	11,2	3,3	4,9	3,7	7,0	5,5	7,8	3,8	4,1
jul/13	4,4	7,0	6,2	9,3	6,7	11,8	3,5	5,2	3,6	6,1	4,6	7,1	3,1	4,3
ago/13	4,3	6,4	5,2	7,4	7,1	11,8	3,7	4,9	3,2	5,9	4,7	6,2	2,7	4,3
set/13	4,5	6,5	5,2	6,6	7,0	11,7	4,0	5,1	3,2	5,9	5,1	6,6	2,8	4,0
out/13	4,2	6,3	5,1	7,3	6,6	11,7	3,7	4,6	3,1	5,3	4,7	6,6	2,7	3,3
nov/13	3,8	5,6	5,3	7,8	6,1	10,4	3,4	4,6	3,1	4,5	3,9	5,6	2,4	2,7
dez/13	3,5	5,3	5,5	6,5	6,1	9,4	3,0	4,0	2,4	5,2	3,7	5,2	2,6	2,6
jan/14	4,1	5,6	6,6	8,3	7,0	8,9	3,5	4,2	2,6	4,9	4,4	5,7	2,4	3,1
fev/14	4,2	6,3	5,7	7,2	7,1	10,9	3,4	4,5	2,4	5,6	4,8	6,4	2,7	4,0
mar/14	3,9	6,3	4,5	6,8	6,9	11,8	3,1	4,1	2,3	4,9	4,7	7,0	2,5	3,9
abr/14	3,8	6,1	5,0	7,8	6,2	12,2	3,1	4,2	2,7	4,4	4,3	6,3	2,8	3,6
mai/14	4,0	5,9	6,1	8,4	6,9	11,6	3,6	4,1	2,7	4,3	4,2	6,0	2,8	3,2
jun/14	4,0	5,8	5,6	6,9	5,7	12,3	3,4	4,4	2,8	3,7	4,3	5,9	3,0	4,4
jul/14	4,1	5,8	5,7	7,7	6,0	12,0	3,9	4,2	3,0	4,3	4,2	5,6	3,5	5,1
ago/14	4,2	5,9	6,5	7,9	6,8	12,0	3,7	4,7	2,6	3,5	4,4	6,0	4,0	5,7
set/14	4,0	5,9	5,6	8,0	8,4	12,2	3,8	3,9	2,5	4,6	3,8	5,3	4,1	5,7
out/14	3,8	5,7	5,3	8,3	6,5	10,4	3,0	4,2	2,7	5,1	3,9	4,9	3,9	5,4
nov/14	4,1	5,7	5,7	8,0	7,5	11,7	3,2	4,3	3,0	4,3	4,1	5,3	4,1	4,4
dez/14	3,8	5,0	5,0	6,1	6,4	9,8	2,5	3,4	2,9	4,1	3,9	4,9	3,5	3,7
jan/15	4,7	6,0	5,3	8,3	7,8	11,5	3,5	4,8	3,1	4,1	5,3	6,2	3,7	3,9
fev/15	5,0	6,9	6,3	8,0	8,4	13,3	4,5	5,4	3,5	5,1	5,1	7,2	4,9	4,4
mar/15	5,3	7,2	7,2	9,2	10,1	13,9	4,1	5,4	3,9	6,0	5,2	6,9	4,9	5,3
abr/15	5,7	7,2	6,9	9,0	9,4	13,3	5,3	5,8	4,5	6,0	5,7	7,1	4,7	5,4
mai/15	5,9	7,5	7,3	10,0	9,5	13,1	5,1	6,3	4,2	5,9	6,3	7,4	5,3	6,0
jun/15	6,0	7,9	7,7	10,0	9,5	13,4	5,4	5,8	4,5	6,1	6,1	8,4	5,7	6,0
jul/15	6,6	8,6	8,2	10,5	10,1	14,6	5,8	6,2	5,0	6,6	6,7	9,3	6,4	5,4
ago/15	6,4	8,8	8,7	11,2	10,4	14,5	6,6	6,9	4,4	5,8	6,5	9,9	5,6	6,4
set/15	6,6	8,7	9,6	11,3	10,8	15,1	5,9	6,0	5,4	7,3	6,1	8,7	6,2	6,4
out/15	7,0	8,9	9,4	10,3	10,8	14,8	6,2	7,0	5,3	6,8	7,2	9,2	6,1	7,5

FONTE: IBGE, Diretoria de Pesquisas, Coordenação de Trabalho e Rendimento, Pesquisa Mensal de Emprego.

O gráfico a seguir mostra a evolução, da taxa de desocupação nos meses de OUTUBRO, de 2002 a 2015, para o conjunto das seis regiões metropolitanas abrangidas pela pesquisa.



FONTE: IBGE, Diretoria de Pesquisas, Coordenação de Trabalho e Rendimento, Pesquisa Mensal de Emprego.

Evolução do rendimento médio real habitual da população ocupada

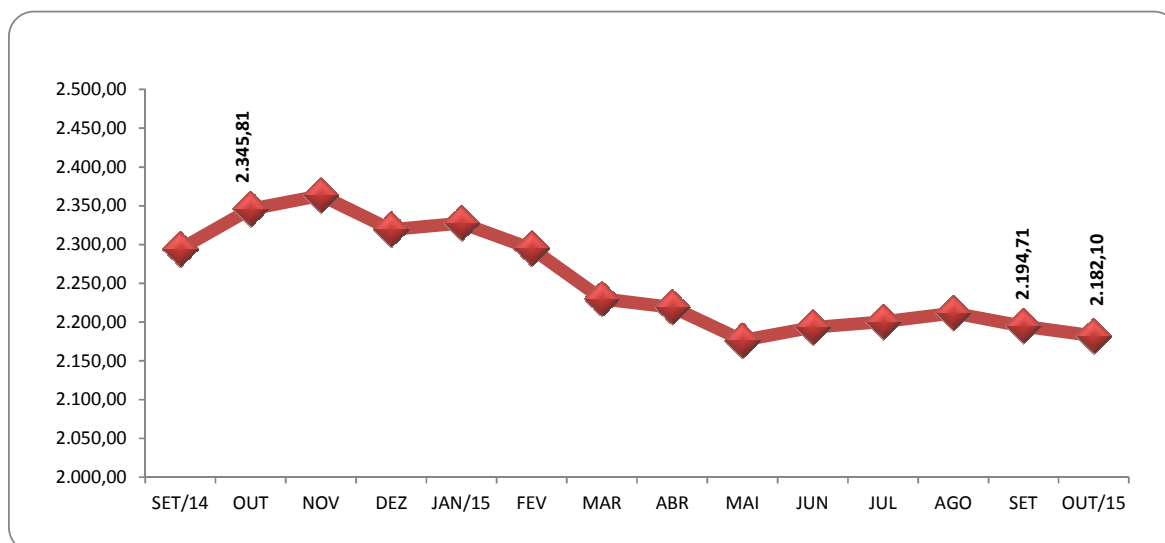
Rendimento médio real habitual da população ocupada, por região metropolitana (a preços de outubro de 2015)							
Mês/ano	TOTAL	Recife	Salvador	B. Horiz.	R. de Jan.	São Paulo	P. Alegre
jan/05	1.718,71	1.167,17	1.261,56	1.515,91	1.757,82	1.925,52	1.617,49
fev/05	1.732,25	1.201,93	1.265,13	1.521,80	1.730,53	1.952,29	1.676,05
mar/05	1.727,82	1.165,68	1.307,10	1.538,52	1.690,62	1.964,38	1.618,33
abr/05	1.702,58	1.226,28	1.276,27	1.543,39	1.689,32	1.907,96	1.582,64
mai/05	1.678,17	1.181,42	1.233,48	1.536,84	1.653,18	1.890,36	1.590,15
jun/05	1.705,32	1.245,43	1.269,03	1.540,36	1.661,96	1.930,29	1.605,59
jul/05	1.746,79	1.297,12	1.299,96	1.566,12	1.707,19	1.979,01	1.623,43
ago/05	1.760,86	1.297,03	1.356,51	1.531,41	1.757,04	1.978,72	1.644,79
set/05	1.755,74	1.375,02	1.400,88	1.543,66	1.737,55	1.954,40	1.653,14
out/05	1.737,06	1.297,90	1.400,88	1.506,96	1.780,41	1.905,97	1.667,16
nov/05	1.749,60	1.256,13	1.415,73	1.502,98	1.785,50	1.951,21	1.616,87
dez/05	1.775,34	1.254,51	1.405,42	1.505,71	1.813,71	1.993,44	1.636,96
jan/06	1.746,78	1.229,28	1.377,06	1.511,78	1.782,11	1.953,09	1.631,09
fev/06	1.772,99	1.204,37	1.347,94	1.541,53	1.742,83	2.033,71	1.660,08
mar/06	1.775,11	1.282,53	1.359,82	1.554,01	1.745,30	2.018,92	1.671,16
abr/06	1.778,86	1.292,34	1.325,16	1.578,21	1.728,74	2.042,37	1.646,13
mai/06	1.804,28	1.340,23	1.321,91	1.619,07	1.740,03	2.076,73	1.674,20
jun/06	1.817,50	1.381,89	1.320,29	1.606,60	1.776,33	2.091,28	1.643,79
jul/06	1.798,29	1.310,90	1.392,30	1.621,16	1.762,02	2.037,76	1.681,85
ago/06	1.813,70	1.318,32	1.419,99	1.631,85	1.790,20	2.046,20	1.697,90
set/06	1.796,30	1.285,23	1.462,98	1.608,17	1.795,89	2.003,18	1.716,14
out/06	1.827,94	1.342,05	1.491,01	1.607,86	1.851,83	2.032,83	1.714,17
nov/06	1.831,07	1.370,35	1.479,79	1.597,27	1.781,70	2.077,06	1.736,20
dez/06	1.849,81	1.316,15	1.454,09	1.608,60	1.835,52	2.103,48	1.711,47
jan/07	1.830,23	1.327,16	1.414,42	1.663,78	1.824,04	2.058,51	1.690,94
fev/07	1.864,99	1.320,72	1.403,70	1.640,06	1.812,90	2.146,24	1.740,59
mar/07	1.864,19	1.299,21	1.407,20	1.582,89	1.888,50	2.115,89	1.755,71
abr/07	1.869,03	1.346,72	1.410,81	1.635,26	1.899,80	2.102,05	1.745,37
mai/07	1.874,89	1.322,01	1.489,58	1.639,90	1.898,76	2.108,44	1.740,71
jun/07	1.865,45	1.325,29	1.416,63	1.644,13	1.933,45	2.071,36	1.750,97
jul/07	1.843,22	1.345,11	1.420,21	1.650,54	1.917,95	2.025,72	1.756,93
ago/07	1.834,72	1.405,18	1.415,04	1.662,57	1.860,75	2.028,68	1.741,02
set/07	1.839,71	1.319,03	1.417,36	1.630,85	1.898,32	2.030,30	1.776,43
out/07	1.849,69	1.361,25	1.416,16	1.669,70	1.862,37	2.059,50	1.765,08
nov/07	1.874,88	1.362,12	1.473,05	1.711,98	1.891,39	2.079,92	1.786,24
dez/07	1.891,31	1.357,36	1.495,81	1.646,51	1.881,02	2.140,09	1.787,04
jan/08	1.891,22	1.352,10	1.477,63	1.634,05	1.866,10	2.154,15	1.795,03
fev/08	1.911,79	1.345,08	1.536,17	1.661,17	1.867,47	2.174,51	1.850,96
mar/08	1.900,91	1.286,97	1.488,63	1.712,16	1.896,82	2.132,12	1.853,81
abr/08	1.920,09	1.385,59	1.442,65	1.683,77	1.999,36	2.128,03	1.825,92
mai/08	1.902,19	1.307,06	1.499,50	1.703,73	1.965,87	2.105,51	1.779,28
jun/08	1.897,02	1.260,05	1.513,69	1.671,00	1.999,62	2.091,57	1.762,92
jul/08	1.899,40	1.284,59	1.515,37	1.711,48	2.010,10	2.082,42	1.741,53
ago/08	1.938,67	1.313,80	1.506,31	1.719,98	2.080,74	2.121,27	1.777,89
set/08	1.956,97	1.323,20	1.591,98	1.777,76	2.050,67	2.145,05	1.795,72
out/08	1.932,43	1.311,61	1.573,14	1.792,52	2.021,00	2.099,90	1.816,47
nov/08	1.949,32	1.330,07	1.590,98	1.764,97	2.021,84	2.148,79	1.784,29
dez/08	1.959,47	1.368,48	1.595,80	1.855,74	1.972,84	2.173,25	1.783,06
jan/09	2.002,31	1.355,37	1.507,19	1.756,77	1.991,43	2.293,59	1.873,96
fev/09	1.999,48	1.305,97	1.520,82	1.798,32	2.025,57	2.256,32	1.891,79
mar/09	1.995,77	1.259,70	1.554,20	1.767,54	2.071,44	2.232,94	1.881,86
abr/09	1.981,29	1.315,36	1.545,13	1.735,02	2.082,04	2.188,56	1.893,23
mai/09	1.959,91	1.264,52	1.572,11	1.808,98	2.006,73	2.173,88	1.850,74
jun/09	1.953,33	1.265,87	1.570,38	1.837,80	1.980,84	2.164,90	1.846,71
jul/09	1.963,64	1.330,33	1.621,70	1.808,27	2.063,28	2.123,79	1.877,57
ago/09	1.982,25	1.320,39	1.591,13	1.836,32	2.087,15	2.151,01	1.886,00
set/09	1.993,88	1.392,97	1.636,44	1.788,47	2.084,59	2.174,04	1.889,21
out/09	1.993,57	1.325,49	1.670,63	1.812,06	2.061,81	2.191,28	1.872,45
nov/09	1.991,89	1.307,71	1.597,08	1.808,19	2.038,92	2.212,53	1.896,30
dez/09	1.973,98	1.258,89	1.576,83	1.776,99	2.025,18	2.200,35	1.888,42
jan/10	1.994,78	1.324,09	1.549,88	1.887,47	2.040,43	2.189,95	1.940,86
fev/10	2.017,81	1.325,44	1.562,89	1.824,46	2.135,39	2.196,70	1.988,44
mar/10	2.025,01	1.388,99	1.544,23	1.862,48	2.131,83	2.211,07	1.945,76
abr/10	2.026,12	1.348,39	1.602,32	1.818,72	2.157,06	2.195,54	2.021,45
mai/10	2.008,08	1.407,22	1.655,03	1.802,33	2.104,33	2.170,20	2.011,49

Rendimento médio real habitual da população ocupada, por região metropolitana
(a preços de outubro de 2015)

Mês/ano	TOTAL	Recife	Salvador	B. Horiz.	R. de Jan.	São Paulo	P. Alegre
jun/10	2.018,90	1.454,93	1.635,86	1.868,07	2.109,51	2.169,99	2.018,27
jul/10	2.062,89	1.485,86	1.658,35	1.959,47	2.152,69	2.217,00	1.993,30
ago/10	2.091,58	1.551,57	1.712,92	1.958,21	2.206,93	2.231,97	2.007,24
set/10	2.118,17	1.580,58	1.733,76	1.992,29	2.267,40	2.241,73	2.032,50
out/10	2.123,65	1.626,18	1.778,23	1.958,96	2.303,98	2.233,60	2.004,40
nov/10	2.106,36	1.621,76	1.714,97	1.895,05	2.300,33	2.217,25	2.040,49
dez/10	2.090,81	1.482,34	1.666,16	1.917,84	2.316,86	2.200,96	2.025,89
jan/11	2.101,35	1.593,01	1.653,93	1.934,71	2.279,47	2.207,16	2.098,13
fev/11	2.091,63	1.445,51	1.586,30	1.890,79	2.346,41	2.193,67	2.096,23
mar/11	2.102,54	1.495,28	1.586,40	1.938,35	2.328,49	2.217,00	2.055,86
abr/11	2.064,45	1.433,61	1.635,10	1.925,63	2.251,55	2.172,87	2.069,30
mai/11	2.088,41	1.451,61	1.678,50	1.943,14	2.301,80	2.198,01	2.019,75
jun/11	2.099,66	1.448,81	1.712,44	2.039,82	2.224,22	2.225,09	2.068,34
jul/11	2.146,25	1.508,61	1.815,96	2.042,65	2.285,46	2.262,43	2.107,49
ago/11	2.157,61	1.535,74	1.790,43	2.026,40	2.372,27	2.250,39	2.083,49
set/11	2.118,52	1.453,92	1.816,93	1.992,10	2.297,35	2.227,02	2.016,91
out/11	2.118,15	1.528,46	1.844,19	2.008,75	2.259,66	2.226,11	2.005,24
nov/11	2.120,94	1.588,90	1.848,40	1.997,30	2.259,87	2.222,33	2.019,86
dez/11	2.144,76	1.521,92	1.872,53	2.023,51	2.310,05	2.253,77	2.015,65
jan/12	2.159,00	1.633,27	1.928,13	2.058,60	2.272,02	2.255,28	2.095,54
fev/12	2.184,40	1.543,04	1.881,88	2.023,02	2.356,14	2.313,13	2.046,14
mar/12	2.219,42	1.561,25	1.872,18	2.117,22	2.353,24	2.364,69	2.090,67
abr/12	2.193,15	1.536,88	1.845,57	2.128,00	2.315,81	2.325,51	2.110,78
mai/12	2.190,26	1.598,41	1.723,49	2.136,81	2.310,67	2.337,00	2.084,99
jun/12	2.199,29	1.643,18	1.757,26	2.186,92	2.304,25	2.328,33	2.117,81
jul/12	2.165,61	1.585,65	1.687,68	2.148,13	2.260,88	2.303,82	2.122,46
ago/12	2.207,33	1.668,66	1.713,81	2.134,52	2.284,54	2.379,29	2.114,59
set/12	2.210,20	1.635,13	1.753,50	2.177,52	2.288,68	2.367,01	2.140,48
out/12	2.216,42	1.647,05	1.733,25	2.152,12	2.307,39	2.379,47	2.138,39
nov/12	2.233,94	1.682,50	1.738,90	2.183,93	2.367,91	2.377,43	2.109,36
dez/12	2.212,86	1.642,13	1.788,06	2.160,84	2.354,69	2.337,29	2.107,91
jan/13	2.210,66	1.630,49	1.717,88	2.165,04	2.336,60	2.348,52	2.149,46
fev/13	2.237,21	1.657,16	1.697,22	2.172,20	2.375,73	2.378,47	2.196,47
mar/13	2.232,01	1.667,62	1.671,73	2.133,83	2.357,77	2.400,17	2.164,28
abr/13	2.228,00	1.634,08	1.668,51	2.145,37	2.377,81	2.388,47	2.155,80
mai/13	2.220,52	1.539,75	1.661,55	2.160,10	2.380,65	2.372,72	2.182,41
jun/13	2.217,17	1.590,83	1.677,31	2.074,41	2.386,76	2.359,25	2.251,82
jul/13	2.198,15	1.593,17	1.661,60	2.126,00	2.351,00	2.326,37	2.233,18
ago/13	2.236,14	1.623,78	1.674,41	2.185,98	2.385,54	2.364,25	2.260,85
set/13	2.259,23	1.622,32	1.705,80	2.189,04	2.443,56	2.388,92	2.215,61
out/13	2.256,26	1.606,43	1.637,77	2.159,62	2.413,14	2.414,54	2.257,31
nov/13	2.300,41	1.683,83	1.595,22	2.167,04	2.512,25	2.451,27	2.297,98
dez/13	2.283,94	1.669,85	1.599,72	2.145,74	2.527,74	2.424,34	2.231,33
jan/14	2.289,33	1.688,33	1.584,29	2.199,85	2.506,76	2.416,00	2.315,90
fev/14	2.306,57	1.688,70	1.749,68	2.211,25	2.518,22	2.425,34	2.285,65
mar/14	2.299,01	1.688,80	1.787,53	2.134,20	2.504,28	2.424,81	2.286,02
abr/14	2.285,19	1.687,13	1.744,12	2.153,98	2.483,31	2.418,68	2.243,12
mai/14	2.291,74	1.669,34	1.711,75	2.124,80	2.555,85	2.413,55	2.258,43
jun/14	2.258,35	1.653,08	1.653,85	2.078,47	2.542,29	2.374,24	2.242,13
jul/14	2.254,33	1.673,31	1.614,47	2.082,24	2.561,29	2.362,86	2.204,66
ago/14	2.291,63	1.682,56	1.634,45	2.170,39	2.591,78	2.396,22	2.260,30
set/14	2.294,17	1.742,32	1.601,45	2.130,72	2.599,13	2.382,58	2.356,04
out/14	2.345,81	1.741,35	1.757,03	2.227,72	2.620,21	2.448,61	2.312,54
nov/14	2.363,03	1.716,93	1.715,20	2.167,33	2.619,55	2.512,36	2.331,09
dez/14	2.319,50	1.685,87	1.754,90	2.120,01	2.592,96	2.428,16	2.368,14
jan/15	2.327,65	1.710,79	1.805,95	2.150,40	2.553,65	2.452,52	2.318,20
fev/15	2.294,74	1.751,86	1.785,94	2.140,75	2.516,70	2.397,33	2.305,63
mar/15	2.229,81	1.726,62	1.664,95	2.074,56	2.450,14	2.341,26	2.205,18
abr/15	2.219,21	1.641,54	1.647,71	2.064,70	2.415,18	2.354,76	2.200,04
mai/15	2.176,41	1.624,43	1.613,88	2.005,05	2.395,44	2.284,66	2.222,11
jun/15	2.193,17	1.660,72	1.602,84	2.026,69	2.414,99	2.300,99	2.246,20
jul/15	2.200,43	1.622,92	1.636,15	2.021,88	2.489,83	2.280,25	2.239,41
ago/15	2.211,57	1.589,41	1.632,49	2.014,22	2.589,25	2.259,17	2.213,25
set/15	2.194,71	1.619,47	1.580,80	2.128,99	2.457,30	2.277,49	2.175,75
out/15	2.182,10	1.587,90	1.580,10	2.053,50	2.430,70	2.282,30	2.179,30

FONTE: IBGE, Diretoria de Pesquisas, Coordenação de Trabalho e Rendimento, Pesquisa Mensal de Emprego.

O gráfico a seguir mostra a evolução, de SETEMBRO de 2014 a OUTUBRO de 2015, do rendimento médio real habitual da população ocupada, para o total das seis regiões metropolitanas abrangidas pela pesquisa



FONTE: IBGE, Diretoria de Pesquisas, Coordenação de Trabalho e Rendimento, Pesquisa Mensal de Emprego.

A tabela a seguir mostra as variações do rendimento médio real habitual da população ocupada, segundo as posições na ocupação, a preços de outubro de 2015, para as seis regiões

Rendimento médio real habitualmente recebido					
Categorias de posição na ocupação	outubro de 2014	setembro de 2015	outubro de 2015	variação mensal	variação anual
Empregados com carteira de trabalho assinada no setor privado	2.119,31	2.010,96	1.982,80	-1,4	-6,4
Empregados sem carteira de trabalho assinada no setor privado	1.656,58	1.495,76	1.564,60	4,6	-5,6
Militares e Funcionários Públicos	3.932,96	3.866,57	3.794,30	-1,9	-3,5
Pessoas que trabalharam por conta própria	2.071,22	1.909,58	1.889,40	-1,1	-8,8

FONTE: IBGE, Diretoria de Pesquisas, Coordenação de Trabalho e Rendimento, Pesquisa Mensal de Emprego.

A tabela a seguir mostra as variações do rendimento médio real habitual da população ocupada, por grupamentos de atividade, a preços de outubro de 2015, para as seis regiões

Rendimento médio real habitualmente recebido					
Grupamentos de atividade	outubro de 2014	setembro de 2015	outubro de 2015	variação mensal	variação anual
População Ocupada	2.345,81	2.194,71	2.182,10	-0,6	-7,0
Indústria extrativa, de transformação e distribuição de eletricidade, gás e água	2.485,75	2.232,17	2.230,10	-0,1	-10,3
Construção	2.062,49	1.902,63	1.867,70	-1,8	-9,4
Comércio, reparação de veículos automotores e de objetos pessoais e domésticos e comércio a varejo de combustíveis	1.843,72	1.707,40	1.681,60	-1,5	-8,8
Serviços prestados à empresa, aluguéis, atividades imobiliárias e intermediação financeira	2.840,15	2.658,77	2.642,80	-0,6	-6,9
Educação, saúde, serviços sociais, administração pública, defesa e seguridade social	3.187,47	3.051,03	3.042,80	-0,3	-4,5
Serviços domésticos	996,09	964,15	965,10	0,1	-3,1
Outros serviços (alojamento, transporte, limpeza urbana e serviços pessoais)	2.053,31	1.952,97	1.946,50	-0,3	-5,2

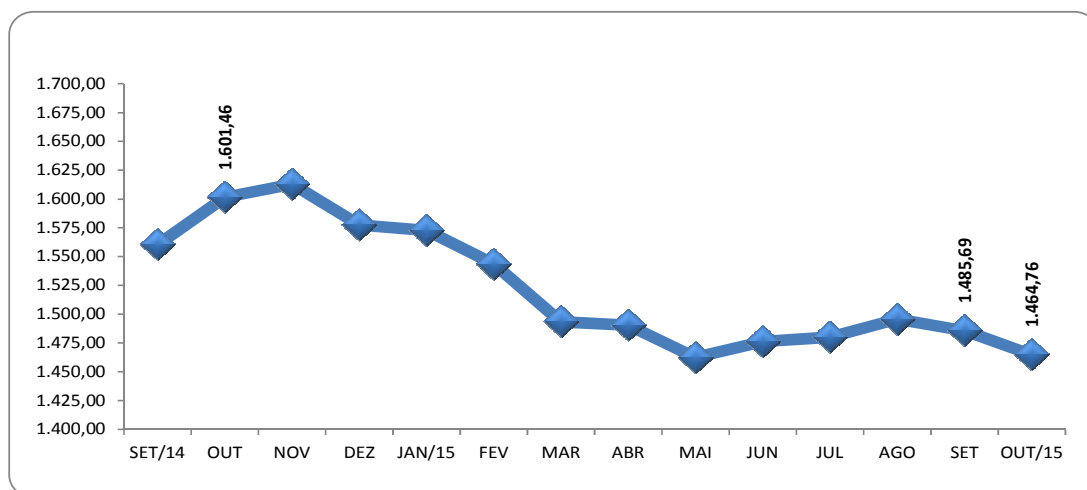
FONTE: IBGE, Diretoria de Pesquisas, Coordenação de Trabalho e Rendimento, Pesquisa Mensal de Emprego.

A tabela a seguir mostra as variações do rendimento médio real domiciliar *per capita* a preços de outubro de 2015 (em reais)

Rendimento médio real domiciliar <i>per capita</i>					
Regiões Metropolitanas	outubro de 2014	setembro de 2015	outubro de 2015	variação mensal	variação anual
Total	1.601,46	1.485,69	1.464,76	-1,4	-8,5
Recife	1.020,48	942,05	916,72	-2,7	-10,2
Salvador	1.174,15	1.056,46	1.029,35	-2,6	-12,3
Belo Horizonte	1.461,10	1.391,84	1.311,20	-5,8	-10,3
Rio de Janeiro	1.803,90	1.689,61	1.662,21	-1,6	-7,9
São Paulo	1.702,37	1.559,05	1.554,28	-0,3	-8,7
Porto Alegre	1.628,66	1.526,21	1.513,74	-0,8	-7,1

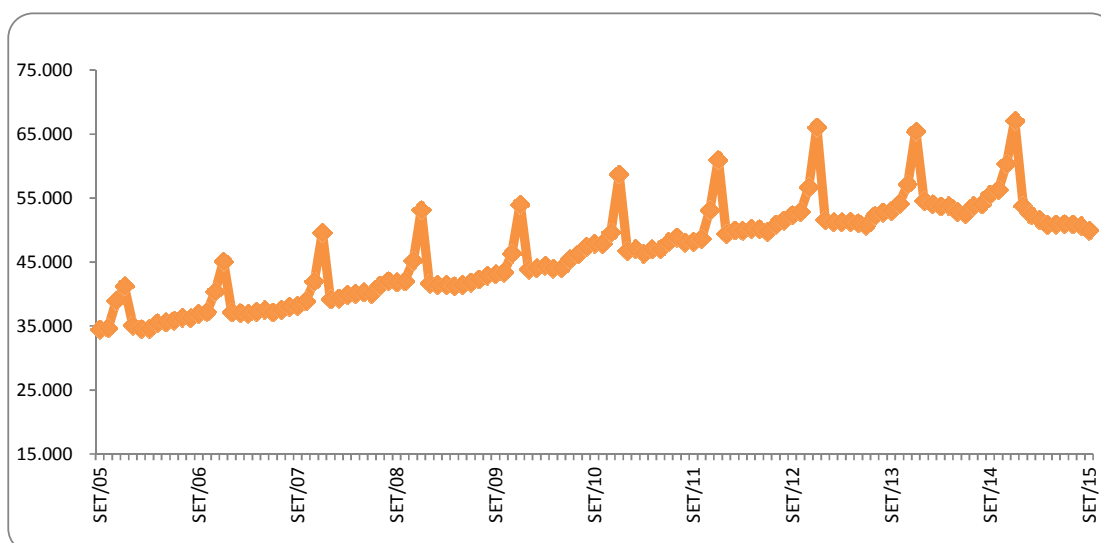
FONTE: IBGE, Diretoria de Pesquisas, Coordenação de Trabalho e Rendimento, Pesquisa Mensal de Emprego.

O gráfico a seguir mostra a evolução, de SETEMBRO de 2014 a OUTUBRO de 2015, do rendimento médio real domiciliar *per capita*, para o total das seis regiões metropolitanas abrangidas pela pesquisa (em reais)



FONTE: IBGE, Diretoria de Pesquisas, Coordenação de Trabalho e Rendimento, Pesquisa Mensal de Emprego.

O gráfico a seguir mostra a evolução, de SETEMBRO de 2005 a SETEMBRO de 2015, da massa de rendimento real efetivo da população ocupada, para o total das seis regiões metropolitanas abrangidas pela pesquisa (em milhões)



FONTE: IBGE, Diretoria de Pesquisas, Coordenação de Trabalho e Rendimento, Pesquisa Mensal de Emprego.

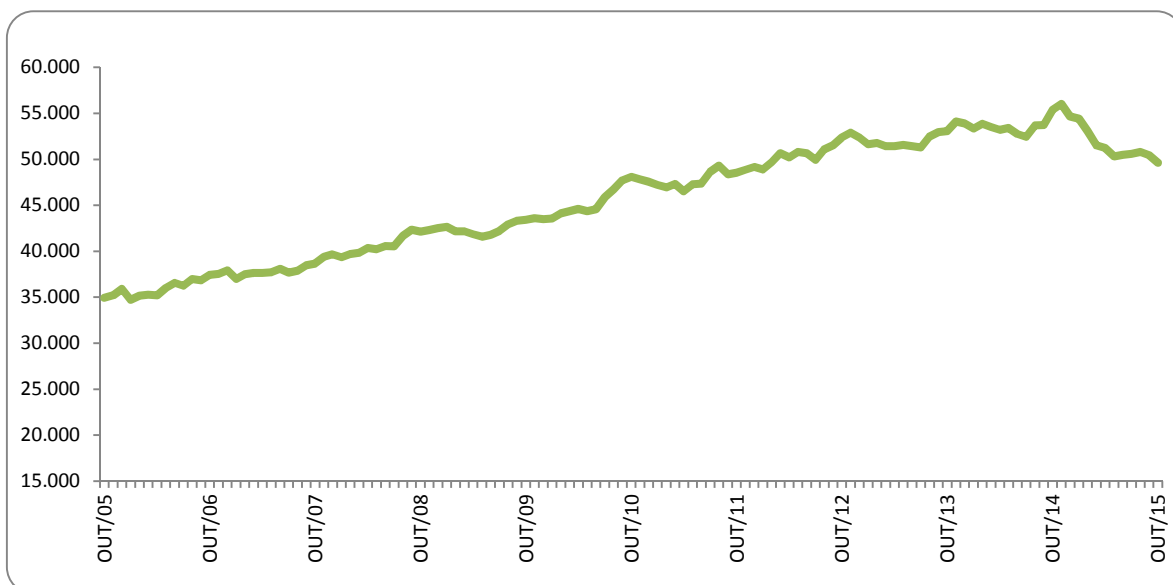
Massa de rendimento médio real habitual da população ocupada, por região metropolitana em milhões (a preços de outubro de 2015)

Mês/Ano	TOTAL	Recife	Salvador	B. Horiz.	R. de Jan.	São Paulo	P. Alegre
jan/05	33.583	1.506	1.846	3.044	8.783	15.672	2.671
fev/05	33.712	1.528	1.827	3.083	8.632	15.847	2.728
mar/05	33.947	1.489	1.888	3.122	8.508	16.191	2.650
abr/05	33.466	1.569	1.832	3.158	8.411	15.785	2.617
mai/05	33.291	1.557	1.806	3.233	8.139	15.755	2.716
jun/05	33.924	1.634	1.871	3.230	8.234	16.153	2.714
jul/05	34.572	1.692	1.934	3.220	8.401	16.501	2.747
ago/05	35.134	1.703	2.025	3.191	8.715	16.647	2.787
set/05	35.279	1.790	2.112	3.330	8.739	16.427	2.816
out/05	34.929	1.707	2.112	3.208	8.938	16.069	2.850
nov/05	35.192	1.640	2.150	3.237	9.010	16.333	2.791
dez/05	35.887	1.669	2.153	3.267	9.137	16.810	2.829
jan/06	34.721	1.591	2.087	3.193	8.829	16.276	2.732
fev/06	35.174	1.569	2.037	3.258	8.627	16.907	2.762
mar/06	35.286	1.669	2.044	3.338	8.644	16.777	2.808
abr/06	35.215	1.696	1.957	3.392	8.577	16.861	2.734
mai/06	36.016	1.816	1.953	3.622	8.655	17.126	2.844
jun/06	36.548	1.851	2.012	3.602	8.820	17.433	2.838
jul/06	36.251	1.729	2.130	3.646	8.772	17.108	2.868
ago/06	36.976	1.821	2.174	3.710	9.043	17.287	2.945
set/06	36.833	1.772	2.282	3.675	9.132	16.999	2.976
out/06	37.433	1.839	2.332	3.675	9.360	17.316	2.917
nov/06	37.547	1.916	2.356	3.623	8.925	17.746	2.978
dez/06	37.928	1.831	2.338	3.658	9.265	17.885	2.924
jan/07	36.991	1.813	2.238	3.705	9.100	17.302	2.810
fev/07	37.503	1.770	2.176	3.665	8.983	18.010	2.882
mar/07	37.653	1.733	2.189	3.576	9.387	17.822	2.941
abr/07	37.656	1.817	2.182	3.722	9.376	17.587	2.965
mai/07	37.723	1.775	2.357	3.699	9.404	17.524	2.953
jun/07	38.079	1.765	2.255	3.751	9.647	17.627	3.021
jul/07	37.688	1.808	2.296	3.843	9.607	17.066	3.065
ago/07	37.876	1.883	2.292	3.909	9.389	17.325	3.070
set/07	38.465	1.793	2.329	3.857	9.690	17.655	3.143
out/07	38.654	1.807	2.283	3.942	9.521	17.993	3.107
nov/07	39.387	1.848	2.448	4.104	9.616	18.164	3.198
dez/07	39.665	1.843	2.456	3.911	9.476	18.799	3.186
jan/08	39.364	1.835	2.417	3.827	9.395	18.684	3.218
fev/08	39.680	1.772	2.476	3.885	9.358	18.927	3.287
mar/08	39.847	1.726	2.363	4.001	9.646	18.876	3.265
abr/08	40.365	1.824	2.312	4.043	10.263	18.748	3.225
mai/08	40.214	1.714	2.367	4.037	10.140	18.761	3.240
jun/08	40.565	1.696	2.393	3.983	10.391	18.954	3.198
jul/08	40.538	1.745	2.396	4.095	10.482	18.669	3.191
ago/08	41.672	1.789	2.401	4.192	10.887	19.179	3.259
set/08	42.358	1.855	2.570	4.337	10.717	19.599	3.292
out/08	42.125	1.823	2.566	4.404	10.630	19.370	3.341
nov/08	42.315	1.824	2.627	4.349	10.611	19.613	3.310
dez/08	42.515	1.946	2.634	4.492	10.260	19.880	3.322
jan/09	42.640	1.887	2.506	4.126	10.250	20.557	3.355
fev/09	42.152	1.792	2.507	4.200	10.309	20.111	3.277
mar/09	42.162	1.724	2.566	4.152	10.419	20.041	3.297
abr/09	41.860	1.754	2.516	4.121	10.553	19.612	3.331
mai/09	41.576	1.718	2.567	4.333	10.188	19.554	3.246
jun/09	41.795	1.726	2.569	4.425	10.233	19.582	3.285
jul/09	42.217	1.818	2.662	4.435	10.660	19.261	3.389
ago/09	42.930	1.785	2.652	4.466	10.909	19.672	3.457
set/09	43.322	1.896	2.808	4.409	10.826	19.917	3.473
out/09	43.425	1.843	2.894	4.492	10.626	20.085	3.481
nov/09	43.599	1.832	2.744	4.543	10.667	20.310	3.507
dez/09	43.501	1.809	2.704	4.475	10.557	20.471	3.493
jan/10	43.544	1.849	2.637	4.636	10.788	20.092	3.526
fev/10	44.109	1.881	2.688	4.455	11.401	20.086	3.599
mar/10	44.355	1.994	2.676	4.667	11.199	20.292	3.527
abr/10	44.605	1.982	2.821	4.551	11.248	20.357	3.649
mai/10	44.346	2.070	2.911	4.551	11.045	20.102	3.664
jun/10	44.583	2.154	2.845	4.723	11.076	20.051	3.734
jul/10	45.906	2.132	2.903	5.045	11.374	20.711	3.738

Mês/Ano	TOTAL	Recife	Salvador	B. Horiz.	R. de Jan.	S. Paulo	P. Alegre
ago/10	46.721	2.276	2.998	5.098	11.708	20.832	3.794
set/10	47.706	2.438	3.084	5.169	11.961	21.166	3.868
out/10	48.102	2.499	3.207	5.069	12.039	21.350	3.914
nov/10	47.791	2.504	3.077	4.864	12.197	21.153	3.985
dez/10	47.575	2.285	3.017	4.970	12.433	20.901	3.966
jan/11	47.211	2.374	2.909	4.899	12.316	20.666	4.043
fev/11	46.952	2.129	2.755	4.820	12.761	20.536	3.960
mar/11	47.333	2.258	2.720	5.003	12.547	20.873	3.931
abr/11	46.515	2.185	2.854	4.971	11.948	20.575	3.960
mai/11	47.280	2.252	2.885	5.118	12.263	20.873	3.879
jun/11	47.364	2.225	2.995	5.360	11.672	21.111	3.968
jul/11	48.655	2.288	3.279	5.392	12.028	21.611	4.021
ago/11	49.322	2.333	3.207	5.342	12.831	21.597	3.995
set/11	48.372	2.161	3.287	5.249	12.440	21.350	3.859
out/11	48.524	2.251	3.252	5.299	12.462	21.384	3.843
nov/11	48.839	2.329	3.260	5.302	12.540	21.413	3.969
dez/11	49.170	2.272	3.302	5.312	12.705	21.585	3.974
jan/12	48.902	2.401	3.333	5.411	12.371	21.290	4.071
fev/12	49.684	2.303	3.301	5.304	12.860	21.948	3.955
mar/12	50.655	2.333	3.343	5.618	12.902	22.382	4.064
abr/12	50.218	2.392	3.244	5.678	12.644	22.099	4.142
mai/12	50.812	2.527	3.041	5.786	12.692	22.662	4.091
jun/12	50.649	2.651	3.027	5.802	12.555	22.563	4.049
jul/12	49.919	2.501	2.978	5.711	12.410	22.383	3.937
ago/12	51.075	2.600	3.099	5.679	12.698	22.979	4.022
set/12	51.530	2.577	3.245	5.908	12.851	22.822	4.130
out/12	52.352	2.613	3.241	5.868	13.069	23.400	4.172
nov/12	52.894	2.704	3.210	5.929	13.422	23.470	4.175
dez/12	52.363	2.630	3.290	5.851	13.277	23.228	4.107
jan/13	51.639	2.597	3.094	5.729	13.048	23.020	4.173
fev/13	51.773	2.546	3.080	5.693	13.110	23.131	4.251
mar/13	51.442	2.615	3.019	5.531	13.070	23.021	4.228
abr/13	51.444	2.571	3.094	5.621	13.167	22.838	4.197
mai/13	51.550	2.355	3.110	5.628	13.283	22.944	4.282
jun/13	51.428	2.413	3.186	5.359	13.370	22.752	4.397
jul/13	51.276	2.450	3.116	5.522	13.175	22.672	4.388
ago/13	52.467	2.453	3.125	5.635	13.654	23.157	4.494
set/13	52.958	2.497	3.161	5.663	13.988	23.329	4.368
out/13	53.080	2.484	3.041	5.679	13.788	23.653	4.481
nov/13	54.119	2.656	2.946	5.799	14.175	24.047	4.544
dez/13	53.893	2.664	2.978	5.659	14.405	23.913	4.330
jan/14	53.343	2.585	2.927	5.730	14.066	23.600	4.492
fev/14	53.881	2.706	3.227	5.732	14.104	23.740	4.410
mar/14	53.500	2.703	3.254	5.522	14.098	23.554	4.399
abr/14	53.206	2.674	3.207	5.571	13.929	23.502	4.361
mai/14	53.420	2.681	3.315	5.490	14.404	23.283	4.297
jun/14	52.737	2.681	3.249	5.364	14.296	22.844	4.362
jul/14	52.434	2.669	3.134	5.323	14.370	22.712	4.277
ago/14	53.704	2.780	3.213	5.566	14.529	23.273	4.397
set/14	53.730	2.769	3.117	5.432	14.666	23.205	4.607
out/14	55.392	2.841	3.461	5.740	14.799	24.013	4.592
nov/14	56.009	2.791	3.351	5.609	14.821	24.834	4.661
dez/14	54.667	2.748	3.448	5.489	14.511	23.772	4.745
jan/15	54.431	2.749	3.538	5.502	14.416	23.654	4.578
fev/15	53.067	2.784	3.391	5.405	13.961	22.996	4.546
mar/15	51.481	2.752	3.054	5.274	13.490	22.536	4.372
abr/15	51.211	2.564	3.045	5.185	13.261	22.807	4.352
mai/15	50.306	2.548	2.994	5.069	13.169	22.161	4.374
jun/15	50.475	2.607	2.981	5.127	13.352	22.077	4.344
jul/15	50.608	2.617	3.036	5.084	13.746	21.787	4.343
ago/15	50.785	2.551	2.972	5.090	14.427	21.521	4.230
set/15	50.461	2.582	2.922	5.305	13.752	21.688	4.213
out/15	49.621	2.465	2.864	4.990	13.633	21.504	4.166

FONTE: IBGE, Diretoria de Pesquisas, Coordenação de Trabalho e Rendimento, Pesquisa Mensal de Emprego.

O gráfico a seguir mostra a evolução, de OUTUBRO de 2005 a OUTUBRO de 2015, da massa de rendimento real habitual da população ocupada, para o total das seis regiões metropolitanas abrangidas pela pesquisa (em milhões)



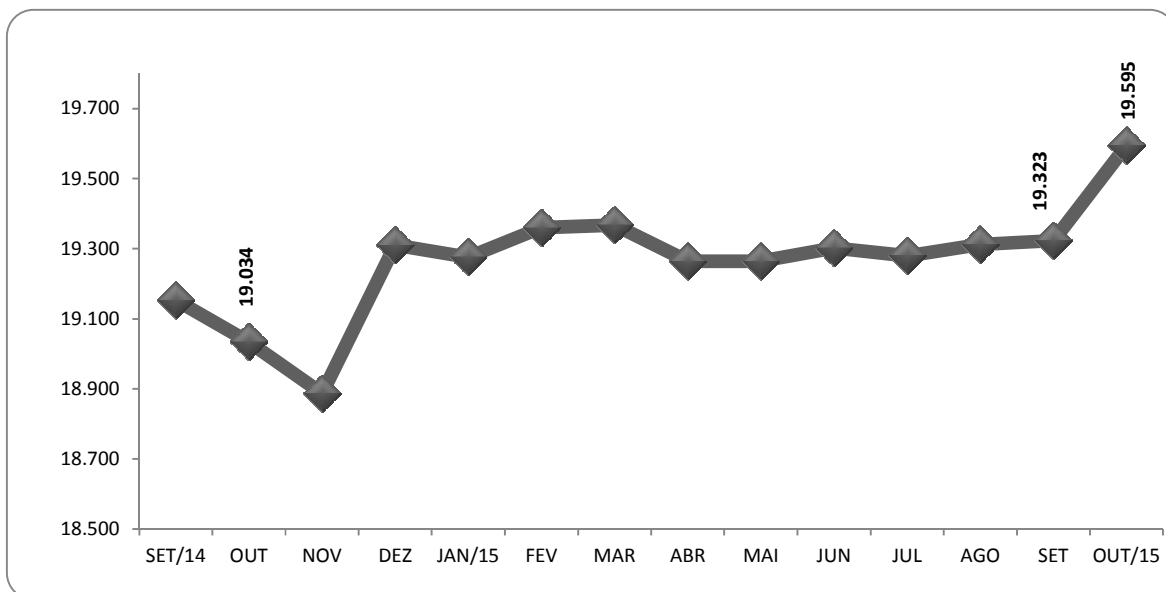
FONTE: IBGE, Diretoria de Pesquisas, Coordenação de Trabalho e Rendimento, Pesquisa Mensal de Emprego.

Indicadores de distribuição da população não economicamente ativa, por região metropolitana, segundo algumas características em outubro de 2015

População não economicamente ativa (%)	Total das seis áreas	Recife	Salvador	Belo Horizonte	Rio de Janeiro	São Paulo	Porto Alegre
Sexo:							
Masculino	36,2	35,7	37,3	37,7	35,1	36,1	37,3
Feminino	63,8	64,3	62,7	62,3	64,9	63,9	62,7
Faixa etária:							
10 a 14 anos	14,7	15,9	15,0	16,2	13,3	14,5	16,6
15 a 17 anos	9,5	9,8	10,0	10,3	9,2	9,4	9,3
18 a 24 anos	8,9	10,9	10,8	10,2	10,3	7,0	8,0
25 a 49 anos	17,6	22,1	20,6	19,9	17,4	15,8	15,6
50 anos ou mais	49,2	41,4	43,7	43,3	49,7	53,2	50,5
Anos de estudo:							
Sem instrução e menos de 1 ano	4,8	6,8	5,2	5,8	4,1	4,5	4,1
1 a 3 anos	8,6	9,8	8,9	9,6	7,9	8,1	10,0
4 a 7 anos	35,5	33,3	31,9	37,4	31,3	38,3	38,9
8 a 10 anos	19,0	17,7	17,5	18,1	19,0	19,7	19,2
11 anos ou mais	32,1	32,2	36,5	29,1	37,6	29,5	27,7
Por disponibilidade:							
Que não gostaria de trabalhar	89,9	81,6	81,0	89,0	92,0	92,0	92,2
Que gostaria e estava disponível	7,8	15,7	16,5	8,6	6,0	5,6	5,7
Que gostaria e não estava disponível	2,3	2,6	2,5	2,4	2,0	2,4	2,1
Marg. ligada à população econom. ativa	3,4	6,8	6,0	4,1	3,1	2,2	3,2

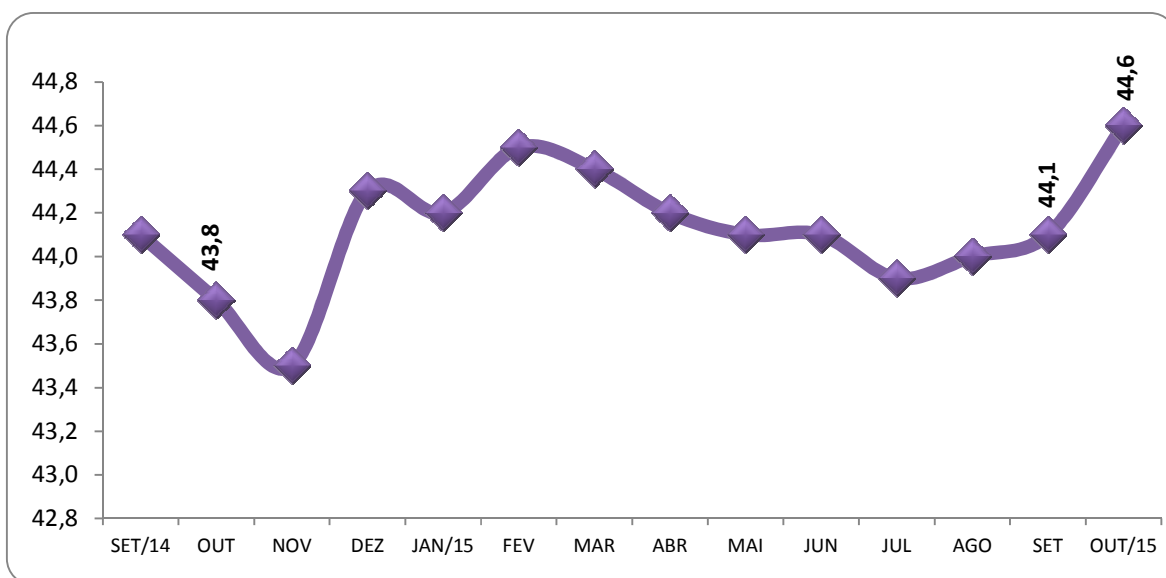
FONTE: IBGE, Diretoria de Pesquisas, Coordenação de Trabalho e Rendimento, Pesquisa Mensal de Emprego.

O gráfico a seguir mostra a evolução, de SETEMBRO de 2014 a OUTUBRO de 2015, da população não economicamente ativa, para o total das seis regiões metropolitanas abrangidas pela pesquisa (em mil pessoas)



FONTE: IBGE, Diretoria de Pesquisas, Coordenação de Trabalho e Rendimento, Pesquisa Mensal de Emprego.

O gráfico a seguir mostra a evolução, de SETEMBRO de 2014 a OUTUBRO de 2015, da taxa de inatividade, para o total das seis regiões metropolitanas abrangidas pela pesquisa



FONTE: IBGE, Diretoria de Pesquisas, Coordenação de Trabalho e Rendimento, Pesquisa Mensal de Emprego.

Distribuição da população ocupada segundo as categorias de posição na ocupação

Mês e ano	Empregados							Conta Própria	Empregador	Não Remunerado de Conta Própria ou Empregador
	Total	Setor Privado		Setor Público		Trabalhador Doméstico				
		Com Carteira	Sem Cart. + Não remun. Empregado	Militar ou Funcionários Públicos	Com cart. + Sem cart.	Com carteira	Sem carteira			
jan/07	74,9	41,7	14,4	7,5	3,1	2,9	5,2	19,6	4,8	0,8
fev/07	75,2	42,0	14,0	7,7	3,2	2,8	5,5	19,4	4,7	0,7
mar/07	75,0	41,8	14,0	7,5	3,3	2,8	5,6	19,5	4,7	0,8
abr/07	75,3	42,1	14,3	7,3	3,3	2,9	5,4	19,1	4,8	0,7
mai/07	75,3	42,2	14,0	7,4	3,2	3,0	5,5	19,4	4,6	0,7
jun/07	74,9	41,9	14,0	7,4	3,2	3,0	5,4	19,7	4,8	0,7
jul/07	75,2	42,3	13,8	7,3	3,4	3,0	5,4	19,4	4,7	0,7
ago/07	75,3	42,9	13,6	7,2	3,4	2,9	5,3	19,0	5,1	0,7
set/07	75,3	42,8	13,9	7,1	3,3	3,0	5,2	19,3	4,8	0,6
out/07	75,5	43,0	13,9	7,3	3,2	2,9	5,2	19,2	4,7	0,6
nov/07	75,3	43,4	13,7	7,2	3,1	2,9	5,0	19,3	4,8	0,6
dez/07	75,2	43,2	13,9	7,2	3,0	2,8	5,1	19,4	4,7	0,7
jan/08	75,4	43,8	13,5	7,3	3,0	2,8	5,0	19,3	4,6	0,7
fev/08	75,4	44,0	13,1	7,6	3,1	2,8	4,9	19,1	4,8	0,7
mar/08	75,5	43,9	13,3	7,7	3,0	2,9	4,8	19,2	4,6	0,7
abr/08	75,9	44,3	13,1	7,5	3,1	2,9	5,0	18,7	4,8	0,7
mai/08	76,0	44,2	13,2	7,5	3,1	2,9	5,1	18,7	4,6	0,7
jun/08	75,8	43,9	13,4	7,5	3,1	3,0	4,9	18,9	4,7	0,7
jul/08	76,1	43,8	13,8	7,4	3,1	3,0	4,9	18,5	4,7	0,7
ago/08	76,1	43,7	13,9	7,7	3,0	2,9	4,9	18,9	4,5	0,6
set/08	76,1	43,9	13,8	7,6	3,1	2,8	5,0	18,6	4,6	0,6
out/08	76,2	44,4	13,5	7,7	3,1	2,8	4,8	18,5	4,6	0,6
nov/08	76,1	44,4	13,4	7,7	2,9	2,7	4,8	18,8	4,6	0,6
dez/08	76,0	44,7	13,2	7,6	3,1	2,7	4,6	18,7	4,7	0,6
jan/09	76,1	44,9	12,8	7,9	2,9	2,9	4,7	18,6	4,7	0,7
fev/09	75,9	44,8	12,7	7,6	3,1	2,9	4,8	18,9	4,6	0,6
mar/09	75,9	44,5	12,5	7,9	3,1	3,0	4,8	18,8	4,6	0,7
abr/09	76,1	45,0	12,5	7,6	3,1	2,9	5,0	18,6	4,7	0,6
mai/09	76,3	44,9	12,6	7,5	3,4	2,9	4,9	18,5	4,6	0,6
jun/09	76,2	44,8	12,9	7,7	3,2	2,9	4,8	18,5	4,6	0,6
jul/09	76,3	45,1	12,6	7,5	3,2	2,9	4,9	18,7	4,4	0,6
ago/09	76,1	44,5	12,6	8,0	3,2	2,8	5,0	18,8	4,5	0,6
set/09	75,9	44,2	12,8	7,8	3,3	2,8	5,0	18,8	4,6	0,7
out/09	75,7	44,3	12,5	7,6	3,3	2,8	5,0	19,2	4,5	0,6
nov/09	75,8	44,5	12,8	7,5	3,3	2,8	4,8	19,1	4,5	0,6
dez/09	75,9	44,7	12,8	7,4	3,2	2,8	5,0	19,1	4,5	0,6
jan/10	76,1	45,5	12,3	7,4	3,1	2,9	5,0	18,9	4,3	0,6
fev/10	76,3	46,0	12,1	7,5	3,0	2,8	4,8	18,6	4,5	0,5
mar/10	76,3	46,0	12,2	7,3	3,2	2,9	4,7	18,6	4,5	0,6
abr/10	76,6	46,4	12,1	7,4	3,2	2,8	4,7	18,3	4,5	0,5
mai/10	76,5	46,3	12,2	7,3	3,4	2,8	4,6	18,4	4,5	0,5
jun/10	76,7	46,4	12,2	7,4	3,4	2,7	4,6	18,1	4,7	0,5
jul/10	76,6	46,3	12,3	7,6	3,2	2,7	4,5	18,4	4,5	0,5
ago/10	76,6	46,2	12,2	7,6	3,5	2,7	4,4	18,4	4,5	0,5
set/10	76,9	46,4	12,2	7,8	3,3	2,7	4,4	18,1	4,5	0,5
out/10	76,7	46,3	12,0	7,9	3,4	2,6	4,6	18,3	4,5	0,5
nov/10	76,5	46,7	11,5	7,8	3,4	2,6	4,4	18,6	4,5	0,5
dez/10	76,9	47,0	11,7	7,7	3,3	2,7	4,5	18,1	4,5	0,6
jan/11	77,2	47,4	11,8	7,8	3,1	2,6	4,4	18,2	4,2	0,4
fev/11	77,0	48,1	11,3	7,5	3,1	2,7	4,2	18,3	4,3	0,4
mar/11	77,5	48,2	11,4	7,5	3,2	2,9	4,3	17,9	4,1	0,5
abr/11	77,5	48,4	11,5	7,3	3,3	2,7	4,3	18,0	4,1	0,5
mai/11	77,2	48,2	11,5	7,3	3,3	2,7	4,2	18,1	4,3	0,5
jun/11	77,4	48,2	11,2	7,5	3,4	2,7	4,3	17,8	4,4	0,4
jul/11	77,4	48,6	11,2	7,6	3,2	2,6	4,1	17,7	4,5	0,4
ago/11	77,2	48,6	10,9	7,5	3,4	2,6	4,2	17,8	4,5	0,4
set/11	77,5	48,7	10,9	7,8	3,3	2,6	4,2	17,5	4,5	0,4
out/11	77,5	49,0	10,7	7,7	3,2	2,6	4,2	17,8	4,3	0,4
nov/11	77,3	48,9	10,6	7,5	3,4	2,7	4,1	18,0	4,3	0,4
dez/11	77,3	49,2	10,7	7,6	3,0	2,5	4,2	17,9	4,4	0,4

Mês e ano	Empregados							Conta Própria	Empregador	Não Remunerado de Conta Própria ou Empregador
	Total	Setor Privado		Setor Público		Trabalhador Doméstico				
		Com Carteira	Sem Cart. + Não Remunerado Empregado	Militar ou Funcionários Públicos	Com cart. + Sem cart.	Com carteira	Sem carteira			
jan/12	77,3	49,5	10,6	7,8	2,9	2,5	4,1	18,1	4,2	0,4
fev/12	77,3	49,7	10,3	7,7	2,8	2,6	4,1	17,9	4,4	0,4
mar/12	77,2	49,2	10,7	7,9	2,8	2,6	4,0	18,0	4,5	0,3
abr/12	77,2	48,9	10,5	7,9	3,1	2,6	4,1	18,0	4,4	0,3
mai/12	77,2	48,9	10,4	8,0	3,0	2,7	4,1	17,9	4,5	0,4
jun/12	77,3	48,7	10,8	7,9	3,2	2,7	4,0	17,7	4,7	0,4
jul/12	77,4	49,2	10,5	7,8	3,2	2,7	4,0	17,8	4,4	0,3
ago/12	77,6	49,5	10,4	7,9	3,2	2,6	4,0	17,5	4,5	0,4
set/12	77,6	49,3	10,6	7,6	3,5	2,6	4,1	17,5	4,5	0,4
out/12	77,4	49,1	10,5	7,7	3,7	2,5	3,9	17,7	4,5	0,4
nov/12	77,2	48,7	10,7	7,6	3,7	2,5	4,0	17,7	4,7	0,4
dez/12	77,5	49,4	10,6	7,5	3,6	2,5	4,0	17,6	4,4	0,4
jan/13	77,3	50,1	10,1	7,6	3,3	2,4	3,7	17,9	4,5	0,3
fev/13	77,1	50,0	10,1	7,5	3,4	2,5	3,6	17,9	4,6	0,4
mar/13	77,2	49,9	9,8	7,8	3,4	2,5	3,7	18,1	4,4	0,3
abr/13	77,1	50,0	9,8	7,8	3,5	2,4	3,7	18,0	4,5	0,3
mai/13	77,1	49,7	9,9	8,0	3,2	2,6	3,7	18,0	4,5	0,4
jun/13	77,1	49,9	9,6	8,3	3,0	2,5	3,7	18,0	4,5	0,3
jul/13	77,1	50,2	9,7	8,0	3,0	2,7	3,6	18,0	4,5	0,3
ago/13	77,4	50,4	9,7	8,0	3,1	2,6	3,6	17,9	4,4	0,3
set/13	77,6	51,0	9,5	8,2	3,0	2,6	3,4	17,9	4,2	0,3
out/13	77,4	51,0	9,2	8,2	3,1	2,5	3,4	18,0	4,3	0,3
nov/13	77,1	50,6	9,4	8,0	3,3	2,4	3,4	18,1	4,6	0,3
dez/13	77,2	50,7	9,4	8,1	3,1	2,5	3,4	18,2	4,5	0,2
jan/14	76,8	51,0	8,9	8,1	3,0	2,5	3,4	18,5	4,4	0,3
fev/14	76,5	50,9	8,8	8,1	2,9	2,4	3,3	18,8	4,4	0,3
mar/14	76,7	50,9	8,8	8,1	2,9	2,4	3,5	18,8	4,3	0,3
abr/14	76,7	51,0	8,5	8,1	3,0	2,6	3,5	18,8	4,2	0,3
mai/14	76,9	51,1	8,5	8,0	3,3	2,5	3,5	18,4	4,4	0,3
jun/14	76,5	50,8	8,7	8,0	3,0	2,6	3,5	18,8	4,4	0,3
jul/14	76,6	50,8	8,7	7,9	3,1	2,4	3,6	18,9	4,3	0,3
ago/14	76,5	50,8	8,8	8,1	3,0	2,5	3,3	19,0	4,2	0,3
set/14	76,9	50,8	8,8	8,1	3,2	2,6	3,4	18,7	4,1	0,3
out/14	76,4	50,3	8,6	8,3	3,3	2,5	3,3	19,1	4,2	0,3
nov/14	76,5	50,5	8,7	8,3	3,0	2,6	3,4	18,9	4,3	0,3
dez/14	76,8	50,8	8,6	8,3	2,9	2,6	3,6	18,7	4,3	0,2
jan/15	75,9	50,2	8,7	7,9	3,0	2,5	3,5	19,5	4,3	0,2
fev/15	76,7	50,9	8,7	8,1	2,8	2,6	3,6	18,9	4,2	0,2
mar/15	76,3	50,8	8,5	8,2	2,7	2,5	3,7	19,4	4,1	0,3
abr/15	76,2	50,4	8,3	8,3	2,8	2,6	3,7	19,3	4,2	0,3
mai/15	76,4	50,5	8,6	8,4	2,7	2,6	3,6	19,1	4,1	0,3
jun/15	76,4	50,4	8,6	8,6	2,7	2,6	3,5	19,1	4,2	0,3
jul/15	76,1	49,7	8,7	8,8	2,8	2,6	3,6	19,3	4,2	0,3
ago/15	75,8	49,7	8,6	8,5	2,8	2,6	3,6	19,8	4,1	0,3
set/15	76,0	49,9	8,4	8,7	2,9	2,6	3,5	19,5	4,1	0,3
out/15	75,7	50,0	8,1	8,5	2,9	2,6	3,5	19,9	4,1	0,2

FONTE: IBGE, Diretoria de Pesquisas, Coordenação de Trabalho e Rendimento, Pesquisa Mensal de Emprego.

Rio de Janeiro, 19 de novembro de 2015.