



# Indicadores IBGE

Pesquisa Nacional por Amostra de Domicílios Contínua

Trimestre Móvel  
JUL.-SET. 2017

Publicado em 31/10/2017 às 9 horas

Presidente da República  
Michel Miguel Elias Temer Lulia  
Ministro do Planejamento, Desenvolvimento e Gestão  
Dyogo Henrique de Oliveira

## INSTITUTO BRASILEIRO DE GEOGRAFIA E ESTATÍSTICA - IBGE

Presidente  
Roberto Luis Olinto Ramos

Diretor Executivo  
Fernando J. Abrantes

## ÓRGÃOS ESPECÍFICOS SINGULARES

Diretoria de Pesquisas  
Cláudio Dutra Crespo

Diretoria de Geociências  
Wadih João Scandar Neto

Diretoria de Informática  
José Sant'Anna Bevilacqua

Centro de Documentação e Disseminação de Informações  
David Wu Tai

Escola Nacional de Ciências Estatísticas  
Maysa Sacramento de Magalhães

### UNIDADE RESPONSÁVEL

Diretoria de Pesquisas

Coordenação de Trabalho e Rendimento  
Cimar Azeredo Pereira

## Indicadores IBGE

Plano de divulgação:

Trabalho e rendimento

Pesquisa mensal de emprego\*  
Pesquisa nacional por amostra de domicílios contínua

Agropecuária

Estatística da produção agrícola\*\*  
Estatística da produção pecuária\*\*

Indústria

Pesquisa industrial mensal: emprego e salário\*\*\*  
Pesquisa industrial mensal: produção física Brasil  
Pesquisa industrial mensal: produção física regional

Comércio

Pesquisa mensal de comércio

Serviços

Pesquisa mensal de serviços

Índices, preços e custos

Índice de preços ao produtor - indústrias de transformação  
Sistema nacional de índices de preços ao consumidor: INPC

- IPCA

Sistema nacional de índices de preços ao consumidor:

IPCA-E

Sistema nacional de pesquisa de custos e índices da  
construção civil

Contas nacionais trimestrais

Contas nacionais trimestrais: indicadores de volume e valores  
correntes

\* O último fascículo divulgado corresponde a fevereiro de  
2016.

\*\* Continuação de: Estatística da produção agropecuária, a  
partir de janeiro de 2006. A produção agrícola é composta do  
Levantamento Sistemático da Produção Agrícola. A produção  
pecuária é composta da Pesquisa Trimestral do Abate de  
Animais, da Pesquisa Trimestral do Leite, da Pesquisa Trimestral  
do Couro e da Produção de Ovos de Galinha.

\*\*\* O último fascículo divulgado corresponde a dezembro de  
2015.

"Iniciado em 1982, com a divulgação de indicadores sobre  
trabalho e rendimento, indústria e preços, o periódico Indicadores  
IBGE passou a incorporar, no decorrer das décadas seguintes,  
informações sobre agropecuária, contas nacionais trimestrais e  
serviços, visando contemplar as variadas demandas por  
estatísticas conjunturais para o País. Outros temas poderão ser  
abarcados futuramente, de acordo com as necessidades de  
informação identificadas. O periódico é subdividido em  
fascículos por temas específicos, que incluem tabelas de  
resultados, comentários e notas metodológicas. As informações  
apresentadas estão disponíveis em diferentes níveis geográficos:  
nacional, regional e metropolitano, variando por fascículo".

**Pesquisa Nacional por Amostra de Domicílios Contínua**  
**Mercado de Trabalho Conjuntural**  
**Divulgação Mensal - Setembro de 2017**

**Data de divulgação:** 31 de outubro de 2017

**Abrangência Geográfica:** Brasil

**Construção dos Indicadores:** trimestre móvel

**Período:** julho a setembro de 2017

**Principais destaques no trimestre móvel de julho a setembro de 2017**

**As comparações foram feitas em relação:**

- **Ao trimestre móvel de abril a junho de 2017**, onde 80% dos domicílios selecionados são os mesmos, mas as informações nestes domicílios foram coletadas novamente, portanto, não existe repetição de informação entre os trimestres analisados.
- **Ao trimestre móvel de julho a setembro de 2016**, onde 20% dos domicílios selecionados são os mesmos, mas as informações nestes domicílios foram coletadas novamente, portanto, não existe repetição de informação entre os trimestres analisados.

## **DESOCUPAÇÃO**

- A **taxa de desocupação** foi estimada em 12,4% no trimestre móvel referente aos meses de julho a setembro de 2017, registrando redução de 0,6 ponto percentual em relação ao trimestre de abril a junho de 2017 (13,0%). Na comparação com o mesmo trimestre móvel do ano anterior, julho a setembro de 2016, quando a taxa foi estimada em 11,8%, o quadro foi de elevação (0,6 ponto percentual).

**Quadro 1 - Taxa de Desocupação - Brasil - 2012/2017**

Trimestre móvel		2012	2013	2014	2015	2016	2017
1º	nov-dez-jan	...	7,2	6,4	6,8	9,5	12,6
2º	dez-jan-fev	...	7,7	6,8	7,4	10,2	13,2
3º	jan-fev-mar	7,9	8,0	7,2	7,9	10,9	13,7
4º	fev-mar-abr	7,8	7,8	7,1	8,0	11,2	13,6
5º	mar-abr-mai	7,6	7,6	7,0	8,1	11,2	13,3
6º	abr-mai-jun	7,5	7,4	6,8	8,3	11,3	13,0
7º	mai-jun-jul	7,4	7,3	6,9	8,6	11,6	12,8
8º	jun-jul-ago	7,3	7,1	6,9	8,7	11,8	12,6
9º	jul-ago-set	7,1	6,9	6,8	8,9	11,8	12,4
10º	ago-set-out	6,9	6,7	6,6	8,9	11,8	
11º	set-out-nov	6,8	6,5	6,5	9,0	11,9	
12º	out-nov-dez	6,9	6,2	6,5	9,0	12,0	

Fonte: IBGE, Pesquisa Nacional por Amostra de Domicílios Contínua.

Nota: Somente os dados hachurados são comparáveis.

- No trimestre de julho a setembro de 2017, havia aproximadamente 13,0 milhões de **peças desocupadas** no Brasil. Este contingente apresentou queda de 3,9%, ou seja, menos 524 mil pessoas, frente ao trimestre de abril a junho de 2017, ocasião em que a desocupação foi estimada em 13,5 milhões de pessoas. No confronto com igual trimestre do ano anterior, quando havia 12,0 milhões de pessoas desocupadas, esta estimativa subiu 7,8%, significando um adicional de 939 mil pessoas desocupadas na força de trabalho.

## OCUPAÇÃO

- O contingente de **peças ocupadas** foi estimado em aproximadamente 91,3 milhões no trimestre de julho a setembro de 2017. Essa estimativa apresentou aumento em relação ao trimestre anterior (abril a junho de 2017) de 1,2%, ou seja, um adicional de 1,1 milhão pessoas. Em relação ao mesmo trimestre do ano anterior (julho a setembro de 2016) este indicador apresentou, também, variação positiva (1,6%), quando havia no Brasil 89,8 milhões de pessoas ocupadas.
- O **nível da ocupação** (indicador que mede o percentual de pessoas ocupadas na população em idade de trabalhar) foi estimado em 54,1% no trimestre de julho a setembro de 2017, apresentando um incremento de 0,4 ponto percentual frente ao trimestre de abril a junho de 2017, (53,7%). Em relação a igual trimestre do ano anterior este indicador não apresentou variação estatisticamente significativa.

**Quadro 2 - Nível da Ocupação - Brasil - 2012/2017**

Trimestre móvel		2012	2013	2014	2015	2016	2017
1º	nov-dez-jan	...	56,8	57,1	56,7	55,5	53,7
2º	dez-jan-fev	...	56,5	57,0	56,4	55,1	53,4
3º	jan-fev-mar	56,3	56,3	56,8	56,2	54,7	53,1
4º	fev-mar-abr	56,7	56,5	56,8	56,3	54,6	53,2
5º	mar-abr-mai	57,0	56,8	56,8	56,2	54,7	53,4
6º	abr-mai-jun	57,1	56,9	56,9	56,2	54,6	53,7
7º	mai-jun-jul	57,0	57,0	56,8	56,1	54,4	53,8
8º	jun-jul-ago	57,1	57,0	56,7	56,0	54,2	54,0
9º	jul-ago-set	57,2	57,1	56,8	56,0	54,0	54,1
10º	ago-set-out	57,2	57,1	56,9	56,1	53,9	
11º	set-out-nov	57,2	57,3	56,9	55,9	54,1	
12º	out-nov-dez	57,1	57,3	56,9	55,9	54,0	

Fonte: IBGE, Pesquisa Nacional por Amostra de Domicílios Contínua.

Nota: Somente os dados hachurados são comparáveis.

## POPULAÇÃO NA FORÇA DE TRABALHO

- O contingente **na força de trabalho**, (pessoas ocupadas e desocupadas) no trimestre de julho a setembro de 2017, foi estimado em 104,3 milhões de pessoas. Observou-se que esta população apresentou elevação de 0,5% (mais 536 mil pessoas), quando comparada com o trimestre de abril a junho de 2017. Frente ao mesmo trimestre do ano anterior houve expansão de 2,4% (acréscimo de 2,4 milhões de pessoas).

## TAXA DE PARTICIPAÇÃO NA FORÇA DE TRABALHO

- A **taxa de participação na força de trabalho** (indicador que mede o percentual de pessoas da força de trabalho na população em idade de trabalhar) foi estimada em 61,8% no trimestre de julho a setembro de 2017, não apresentando variação estatisticamente significativa frente ao trimestre de abril a junho de 2017, (61,7%). Em relação a igual trimestre do ano anterior (61,2%), o cenário foi de expansão de 0,6 ponto percentual.

## POPULAÇÃO FORA DA FORÇA DE TRABALHO

- O contingente **fora da força de trabalho** no trimestre de julho a setembro de 2017 foi estimado em 64,5 milhões de pessoas. Observou-se que esta população apresentou estabilidade em relação a ambos os trimestres comparativos.

## POSIÇÃO NA OCUPAÇÃO E CATEGORIA DO EMPREGO

- O contingente de **empregados no setor privado com carteira de trabalho assinada** (exclusive trabalhadores domésticos), estimado em 33,3 milhões de pessoas, apresentou estabilidade frente ao trimestre anterior (abril a junho de 2017). No confronto com o trimestre de julho a setembro de 2016 houve queda de -2,4% (- 810 mil pessoas).
- No período de julho a setembro de 2017, a categoria dos **empregados no setor privado sem carteira de trabalho assinada** (10,9 milhões de pessoas) apresentou elevação em relação ao trimestre anterior (2,7%), representando um incremento de 288 mil pessoas. Em relação ao mesmo trimestre do ano anterior, registrou aumento de 6,2%, um adicional estimado em 641 mil pessoas.
- A categoria dos **trabalhadores por conta própria**, formada por 22,9 milhões de pessoas, registrou elevação de 1,8% na comparação com o trimestre anterior (abril a junho de 2017), significando a adição de 402 mil pessoas nesse contingente. Em relação ao mesmo período do ano anterior, o indicador também apresentou variação positiva de 4,8% representando um aumento de 1,1 milhão de pessoas.
- O contingente de **empregadores**, se manteve em 4,2 milhões de pessoas, mostrou-se estável frente ao trimestre imediatamente anterior e em relação ao mesmo período do ano anterior.
- A categoria dos **trabalhadores domésticos**, estimada em 6,2 milhões de pessoas, se manteve estatisticamente estável em ambos os trimestres comparativos.
- Os **empregados no setor público** (inclusive servidores estatutários e militares), estimado em 11,5 milhões de pessoas, apresentou elevação de 1,7% (191 mil pessoas) frente ao trimestre anterior (abril a junho de 2017). No confronto com o trimestre de julho a setembro de 2016 não houve variação estatisticamente significativa.
-

## GRUPAMENTOS DE ATIVIDADE

- A análise do contingente de ocupados, segundo os grupamentos de atividade, do trimestre móvel de julho a setembro de 2017, em relação ao trimestre de abril a junho de 2017, mostrou aumento nas categorias: **Alojamento e alimentação** (3,4% ou mais 175 mil pessoas), **Informação, Comunicação e Atividades Financeiras, Imobiliárias, Profissionais e Administrativas** (2,4% ou mais 241 mil pessoas), **Administração pública, defesa, seguridade social, educação, saúde humana e serviços sociais** (1,6% ou mais 249 mil pessoas). Os demais grupamentos não apresentaram variação estatisticamente significativa.
- Na comparação com o trimestre de julho a setembro de 2016, foi observada redução no contingente dos seguintes grupamentos: **Agricultura, Pecuária, Produção Florestal, Pesca e Aquicultura** (-4,4% ou menos 400 mil pessoas) e **Construção** (-3,8% ou menos 268 mil pessoas). E verificou-se aumento nos grupamentos: **Comércio, reparação de veículos automotores e motocicletas** (2,4% ou mais 410 mil pessoas), **Alojamento e Alimentação** (12% ou mais 562 mil pessoas), **Informação, Comunicação e Atividades Financeiras, Imobiliárias, Profissionais e Administrativas** (5,1% ou mais 488 mil pessoas) e **Outros serviços** (5,0% ou mais 214 mil pessoas). Os demais grupamentos não apresentaram variação estatisticamente significativa.

## Classificação Nacional de Atividades Econômicas Domiciliar 2.0

(agrupamentos para efeito de divulgação da PNAD Contínua)

1	AGRICULTURA, PECUÁRIA, PRODUÇÃO FLORESTAL, PESCA E AQUICULTURA	
2	INDÚSTRIA GERAL	INDÚSTRIAS EXTRATIVAS
		INDÚSTRIAS DE TRANSFORMAÇÃO
		ELETRICIDADE E GÁS
		ÁGUA, ESGOTO, ATIVIDADES DE GESTÃO DE RESÍDUOS E DESCONTAMINAÇÃO
3	CONSTRUÇÃO	CONSTRUÇÃO E INCORPORAÇÃO DE EDIFÍCIOS
		OBRAS DE INFRA-ESTRUTURA
		SERVIÇOS ESPECIALIZADOS PARA CONSTRUÇÃO
4	COMÉRCIO, REPARAÇÃO DE VEÍCULOS AUTOMOTORES E MOTOCICLETAS	COMÉRCIO EM GERAL (incluindo o comércio de veículos automotores e motocicletas) e (excluindo o serviço de alimentação, tais como: bares restaurante e lanchonete etc)
		REPARAÇÃO DE VEÍCULOS AUTOMOTORES E MOTOCICLETAS
5	TRANSPORTE, ARMAZENAGEM E CORREIO	TRANSPORTE TERRESTRE
		TRANSPORTE AQUAVIÁRIO
		TRANSPORTE AÉREO
		ARMAZENAMENTO E ATIVIDADES AUXILIARES DOS TRANSPORTES
		CORREIO E OUTRAS ATIVIDADES DE ENTREGA
6	ALOJAMENTO E ALIMENTAÇÃO	
7	INFORMAÇÃO, COMUNICAÇÃO E ATIVIDADES FINANCEIRAS, IMOBILIÁRIAS, PROFISSIONAIS E ADMINISTRATIVAS	INFORMAÇÃO E COMUNICAÇÃO
		ATIVIDADES FINANCEIRAS, DE SEGUROS E SERVIÇOS RELACIONADOS
		ATIVIDADES IMOBILIÁRIAS
		ATIVIDADES PROFISSIONAIS, CIENTÍFICAS E TÉCNICAS
8	ADMINISTRAÇÃO PÚBLICA, DEFESA, SEGURIDADE SOCIAL, EDUCAÇÃO, SAÚDE HUMANA	ATIVIDADES ADMINISTRATIVAS E SERVIÇOS COMPLEMENTARES
		ADMINISTRAÇÃO PÚBLICA, DEFESA E SEGURIDADE SOCIAL
		EDUCAÇÃO (pública e privada)
9	OUTROS SERVIÇOS	SAÚDE HUMANA (pública e privada) E SERVIÇOS SOCIAIS
		ARTES, CULTURA, ESPORTE E RECREAÇÃO
		ATIVIDADES DE ORGANIZAÇÕES ASSOCIATIVAS
		REPARAÇÃO E MANUTENÇÃO DE EQUIPAMENTOS DE INFORMÁTICA E COMUNICAÇÃO E DE OBJETOS PESSOAIS E DOMÉSTICOS
		OUTRAS ATIVIDADES DE SERVIÇOS PESSOAIS
10	SERVIÇOS DOMÉSTICOS	
11	ATIVIDADES MAL DEFINIDAS	

## RENDIMENTO MÉDIO REAL HABITUAL

- O **rendimento médio real habitualmente recebido em todos os trabalhos** pelas pessoas ocupadas foi estimado em R\$ 2.115 no trimestre de julho a setembro de 2017, registrando estabilidade frente ao trimestre de abril a junho de 2017 e em relação ao mesmo trimestre do ano anterior.



**Quadro 3 - Rendimento real habitualmente recebido em todos os trabalhos pelas pessoas ocupadas - Brasil - 2012/2017**

Trimestre móvel		2012	2013	2014	2015	2016	2017
1º	nov-dez-jan	...	2 043	2 101	2 146	2 080	2 108
2º	dez-jan-fev	...	2 055	2 123	2 146	2 062	2 113
3º	jan-fev-mar	<b>2 023</b>	<b>2 067</b>	<b>2 147</b>	<b>2 147</b>	<b>2 078</b>	<b>2 129</b>
4º	fev-mar-abr	2 037	2 073	2 144	2 136	2 065	2 120
5º	mar-abr-mai	2 024	2 083	2 138	2 130	2 073	2 120
6º	abr-mai-jun	<b>2 026</b>	<b>2 101</b>	<b>2 106</b>	<b>2 136</b>	<b>2 047</b>	<b>2 108</b>
7º	mai-jun-jul	2 042	2 114	2 076	2 118	2 053	2 115
8º	jun-jul-ago	2 046	2 122	2 086	2 106	2 070	2 109
9º	jul-ago-set	<b>2 044</b>	<b>2 121</b>	<b>2 110</b>	<b>2 110</b>	<b>2 065</b>	<b>2 115</b>
10º	ago-set-out	2 040	2 128	2 125	2 101	2 073	
11º	set-out-nov	2 038	2 120	2 118	2 084	2 074	
12º	out-nov-dez	<b>2 036</b>	<b>2 107</b>	<b>2 129</b>	<b>2 072</b>	<b>2 101</b>	

Fonte: IBGE, Pesquisa Nacional por Amostra de Domicílios Contínua.

Nota: Somente os dados hachurados são comparáveis.

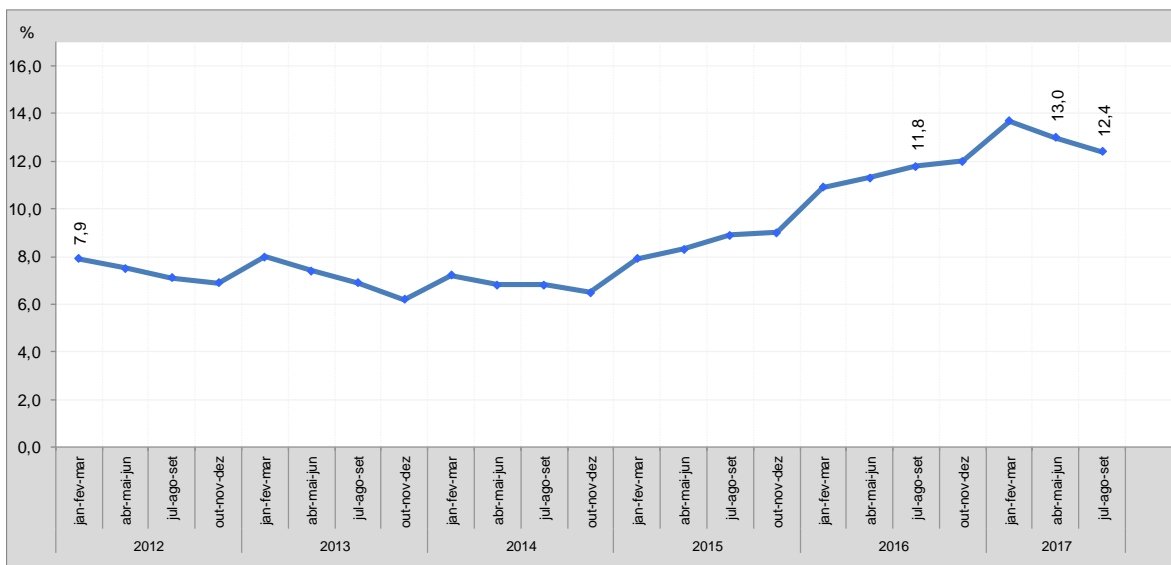
- O rendimento médio real habitual não apresentou variação estatisticamente significativa em relação ao mesmo trimestre do ano anterior e em relação ao trimestre anterior (abril a junho de 2017) para todas posições na ocupação.
- Na comparação com o trimestre de abril a junho de 2017, o rendimento médio real habitual não apresentou variação estatisticamente significativa da renda média nos grupamentos de atividade. Frente ao trimestre de julho a setembro de 2016, o grupamento de atividade (**Agricultura, pecuária, produção florestal, pesca e aquicultura**) apresentou elevação da renda média de 7,8%, enquanto quando os demais grupamentos não apresentaram variação estatisticamente significativa.

## MASSA DE RENDIMENTO REAL

- A **massa de rendimento real habitualmente recebido em todos os trabalhos** pelas pessoas ocupadas foi estimada, para o trimestre móvel de julho a setembro de 2017, em R\$ 188,1 bilhões de reais, e quando comparada ao trimestre móvel de abril a junho de 2017 apresentou variação de 1,4%, ou seja, mais R\$ 2,7 bilhões. Também frente ao mesmo trimestre do ano anterior houve aumento, sendo de 3,9%, o que representa um acréscimo de R\$ 7,0 bilhões na massa de rendimentos.

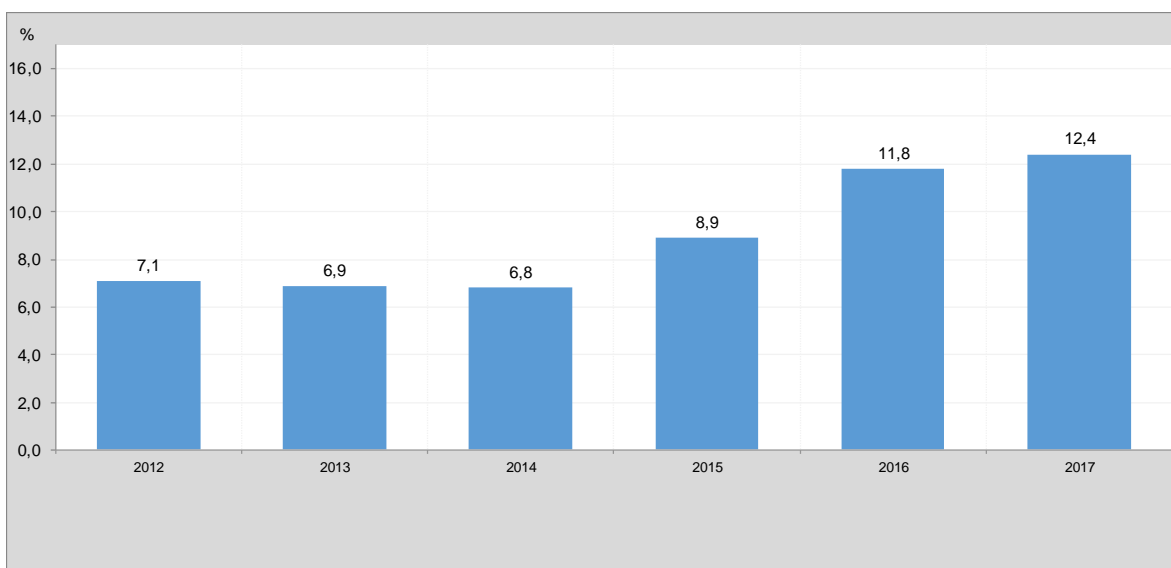
**Nos gráficos, a seguir, são apresentadas as informações referentes aos trimestres passíveis de comparação.**

**Gráfico 1 - Taxa de desocupação das pessoas de 14 anos ou mais de idade, na semana de referência, de todos os trimestres comparáveis - Brasil - 2012/2017 (em %)**



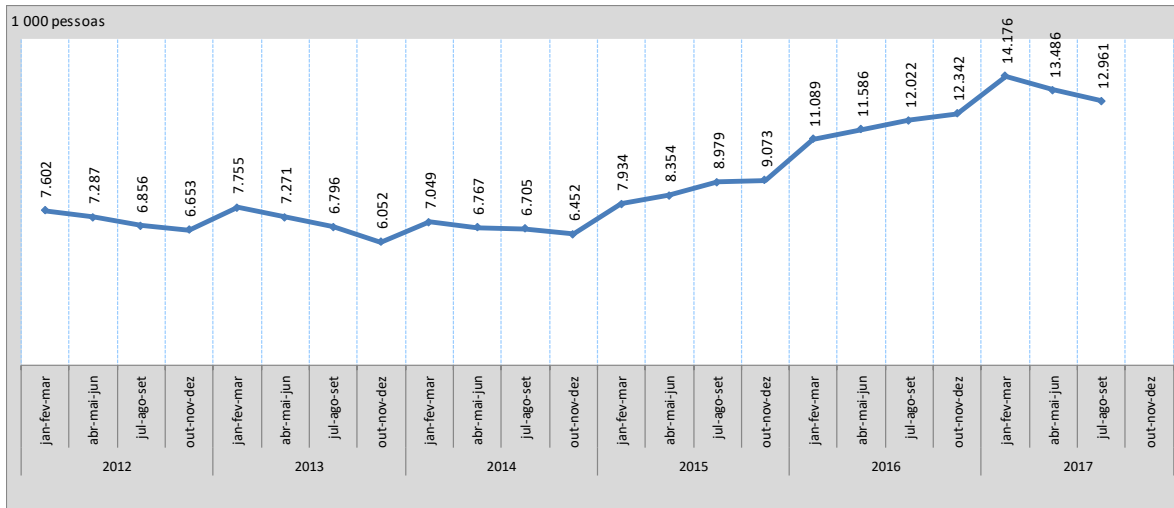
Fonte: IBGE, Diretoria de Pesquisas, Coordenação de Trabalho e Rendimento, Pesquisa Nacional por Amostra de Domicílios Contínua.

**Gráfico 2 - Taxa de desocupação das pessoas de 14 anos ou mais de idade, na semana de referência dos trimestres julho - julho e setembro - Brasil – (em %) - 2012/2017**



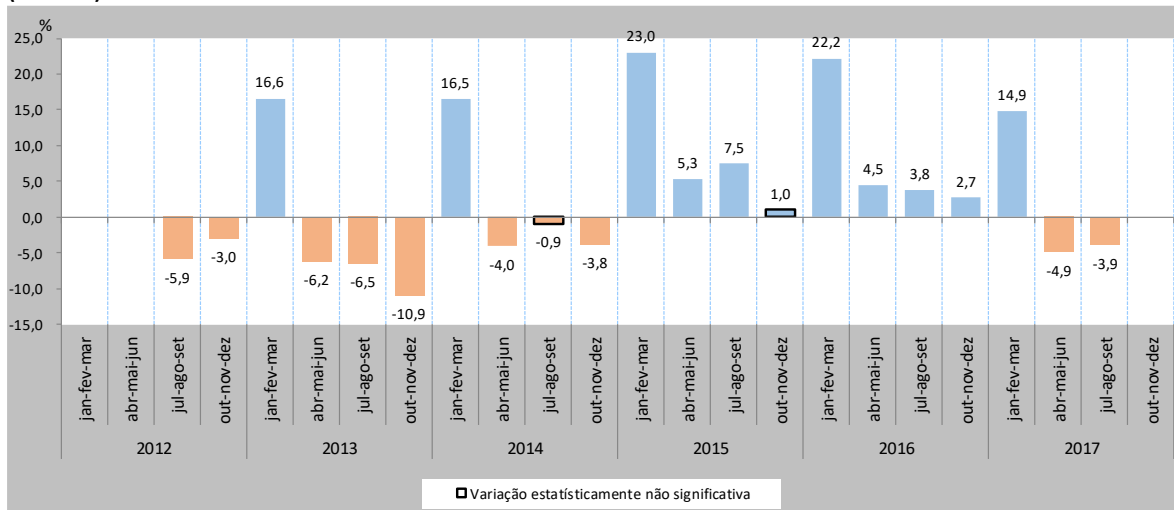
Fonte: IBGE, Diretoria de Pesquisas, Coordenação de Trabalho e Rendimento, Pesquisa Nacional por Amostra de Domicílios Contínua.

Gráfico 3 - Pessoas de 14 anos ou mais de idade, desocupadas na semana de referência - Brasil - 2012/2017 (em mil pessoas)



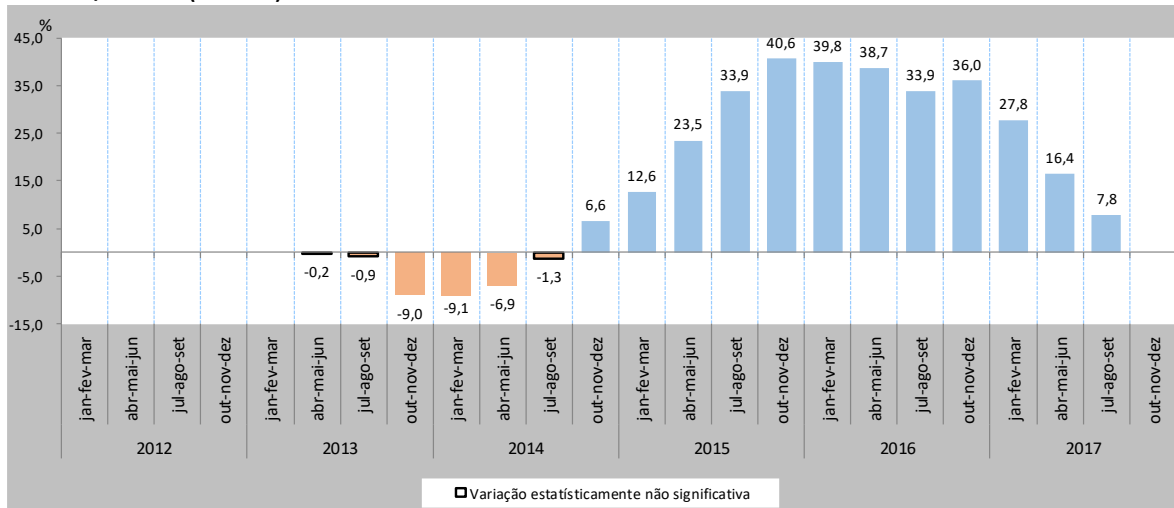
Fonte: IBGE, Diretoria de Pesquisas, Coordenação de Trabalho e Rendimento, Pesquisa Nacional por Amostra de Domicílios Contínua.

Gráfico 4 – Variação das Pessoas de 14 anos ou mais de idade, desocupadas na semana de referência em relação aos três trimestres anteriores - Brasil - 2012/2017 (em %)



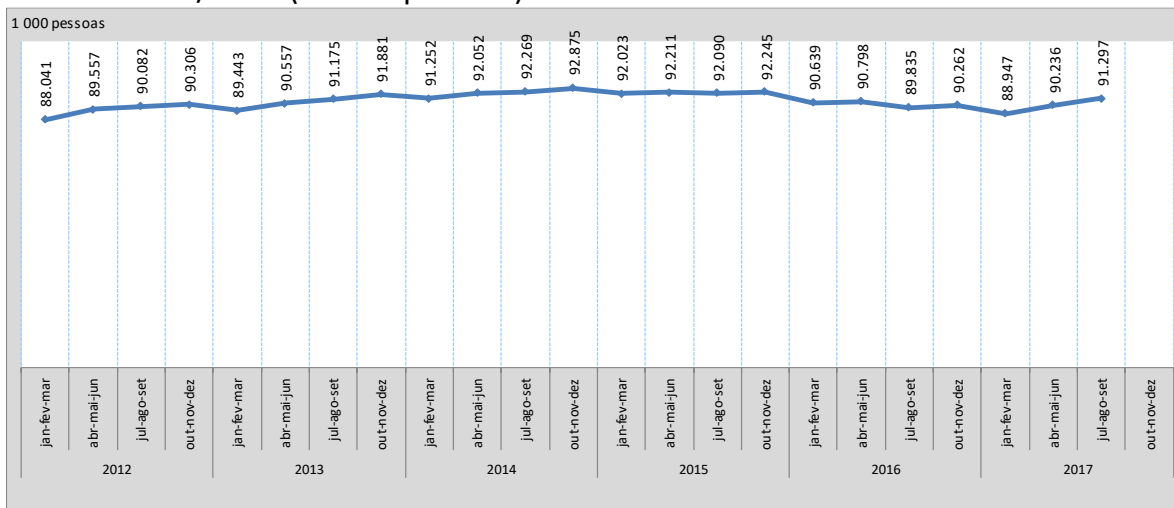
Fonte: IBGE, Diretoria de Pesquisas, Coordenação de Trabalho e Rendimento, Pesquisa Nacional por Amostra de Domicílios Contínua.

Gráfico 5 – Variação das pessoas de 14 anos ou mais de idade, desocupadas na semana de referência, em relação ao mesmo trimestre móvel do ano anterior - Brasil - 2012/2017 (em %)



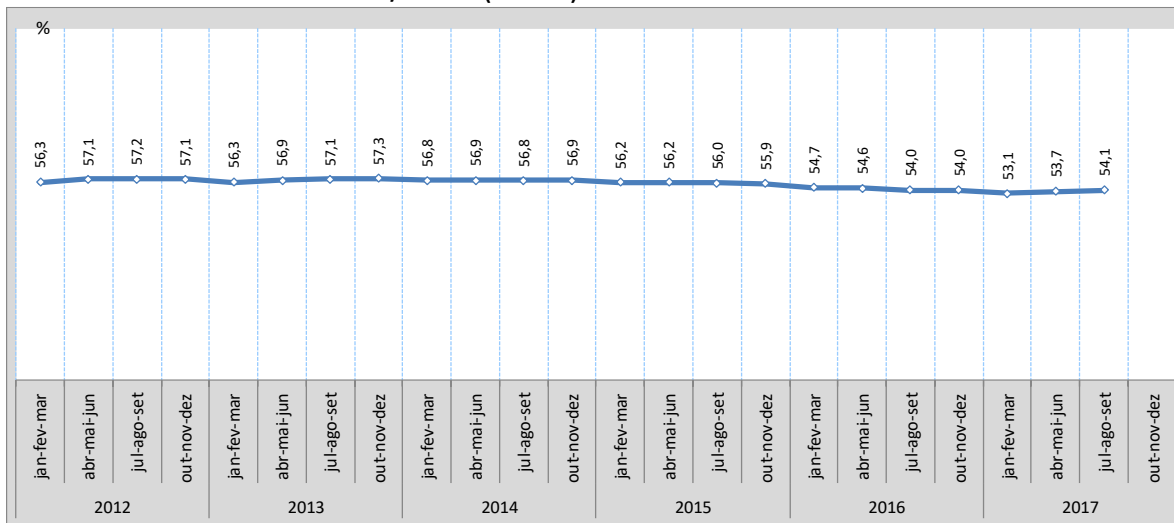
Fonte: IBGE, Diretoria de Pesquisas, Coordenação de Trabalho e Rendimento, Pesquisa Nacional por Amostra de Domicílios Contínua.

Gráfico 6 - Pessoas de 14 anos ou mais de idade, ocupadas na semana de referência - Brasil - 2012/2017 (em mil pessoas)



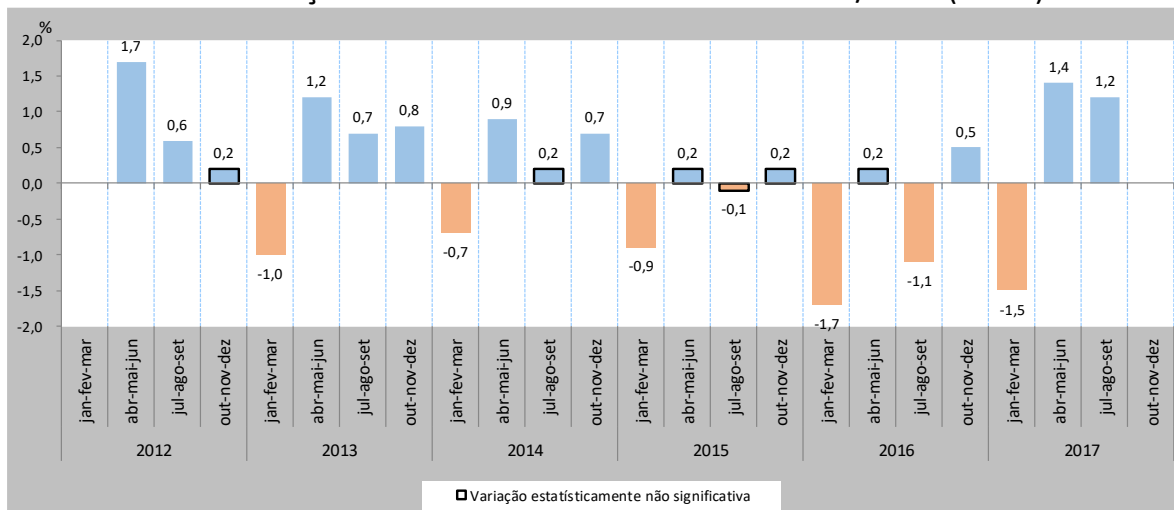
Fonte: IBGE, Diretoria de Pesquisas, Coordenação de Trabalho e Rendimento, Pesquisa Nacional por Amostra de Domicílios Contínua.

Gráfico 7- Nível da ocupação das pessoas de 14 anos ou mais de idade, na semana de referência - Brasil - 2012/2017 (em %)



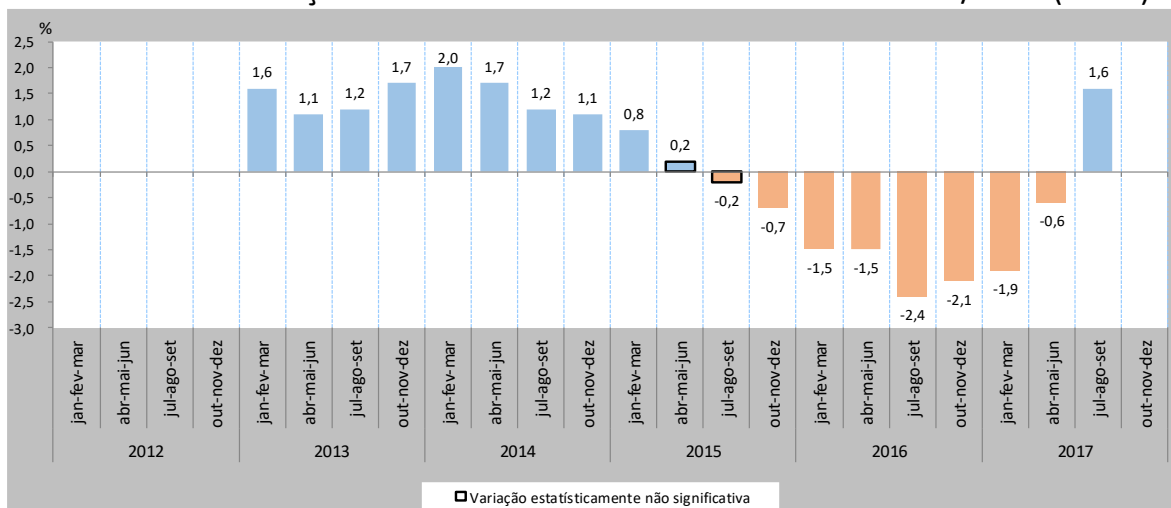
Fonte: IBGE, Diretoria de Pesquisas, Coordenação de Trabalho e Rendimento, Pesquisa Nacional por Amostra de Domicílios Contínua.

Gráfico 8 – Variação das pessoas de 14 anos ou mais de idade, ocupadas na semana de referência em relação ao trimestre anterior - Brasil - 2012/2017 (em %)



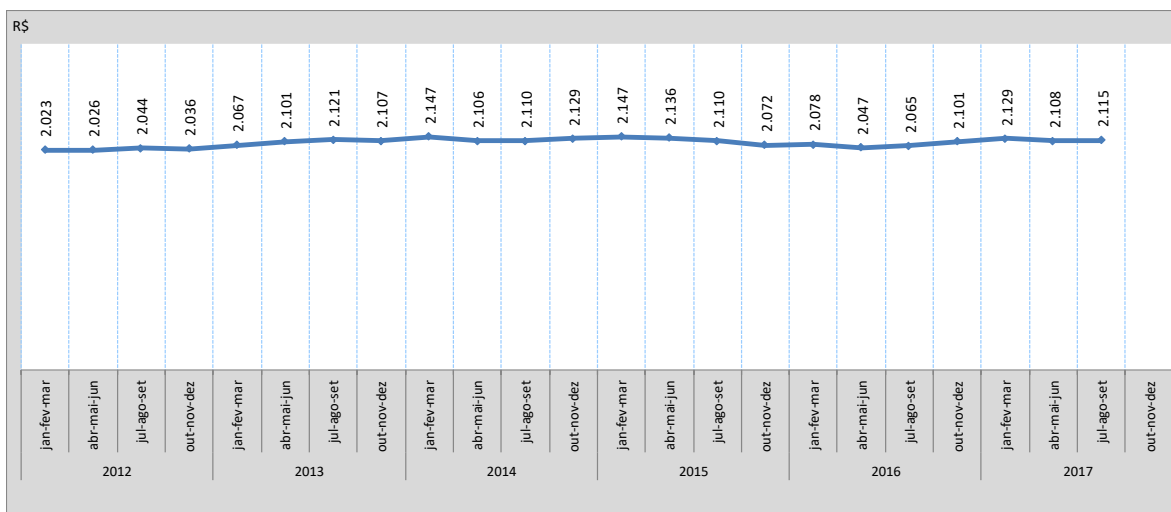
Fonte: IBGE, Diretoria de Pesquisas, Coordenação de Trabalho e Rendimento, Pesquisa Nacional por Amostra de Domicílios Contínua.

Gráfico 9 – Variação das pessoas de 14 anos ou mais de idade, ocupadas na semana de referência em relação ao trimestre do ano anterior - Brasil - 2012/2017 (em %)



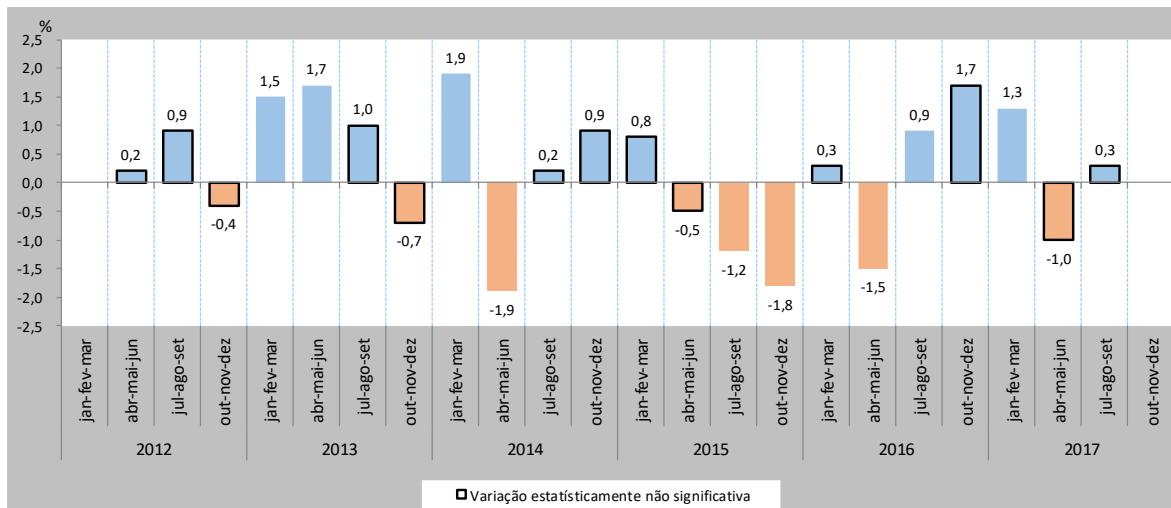
Fonte: IBGE, Diretoria de Pesquisas, Coordenação de Trabalho e Rendimento, Pesquisa Nacional por Amostra de Domicílios Contínua.

Gráfico 10 - Rendimento médio real de todos os trabalhos, habitualmente recebido por mês, pelas pessoas de 14 anos ou mais de idade, ocupadas na semana de referência, com rendimento de trabalho - Brasil - 2012/2017 (em reais)



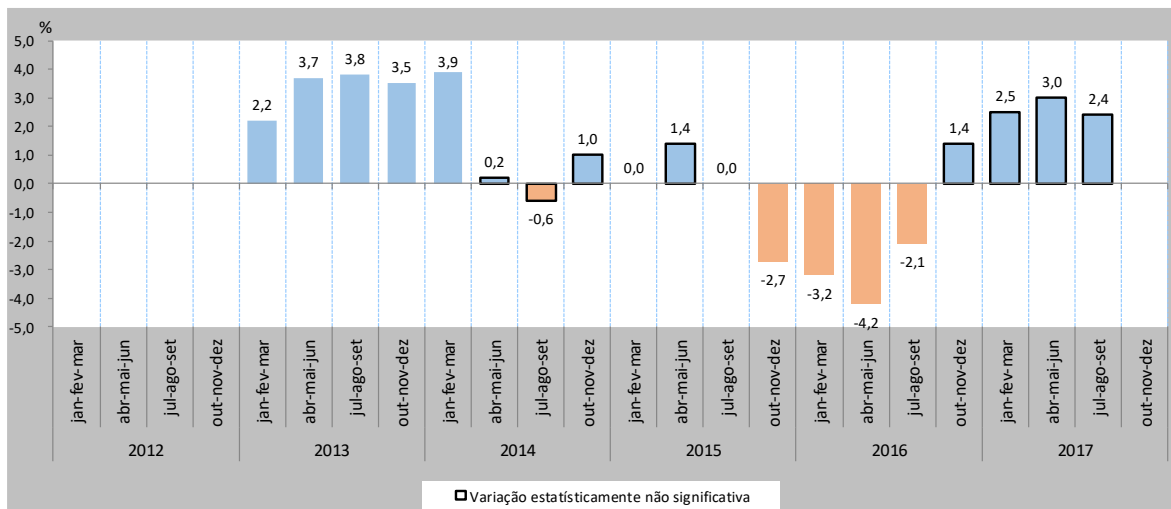
Fonte: IBGE, Diretoria de Pesquisas, Coordenação de Trabalho e Rendimento, Pesquisa Nacional por Amostra de Domicílios Contínua.

Gráfico 11 – Variação do rendimento médio real de todos os trabalhos, habitualmente recebido por mês, pelas pessoas de 14 anos ou mais de idade, ocupadas na semana de referência, com rendimento de trabalho, em relação aos três trimestres móveis anteriores - Brasil - 2012/2017 (em %)



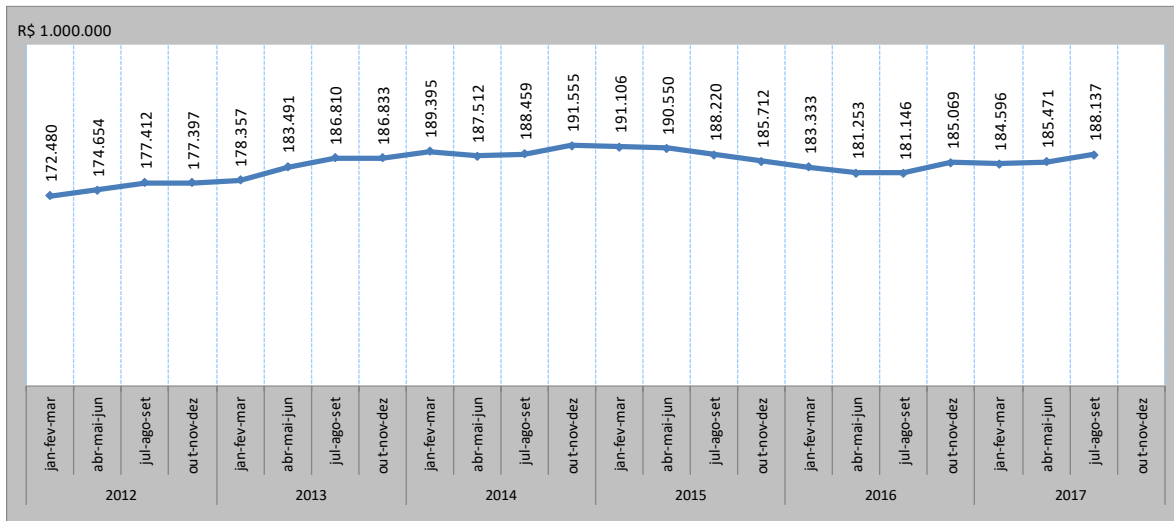
Fonte: IBGE, Diretoria de Pesquisas, Coordenação de Trabalho e Rendimento, Pesquisa Nacional por Amostra de Domicílios Contínua.

Gráfico 12 – Variação do rendimento médio real de todos os trabalhos, habitualmente recebido por mês, pelas pessoas de 14 anos ou mais de idade, ocupadas na semana de referência, com rendimento de trabalho, em relação ao mesmo trimestre móvel do ano anterior - Brasil - 2012/2017 (em %)



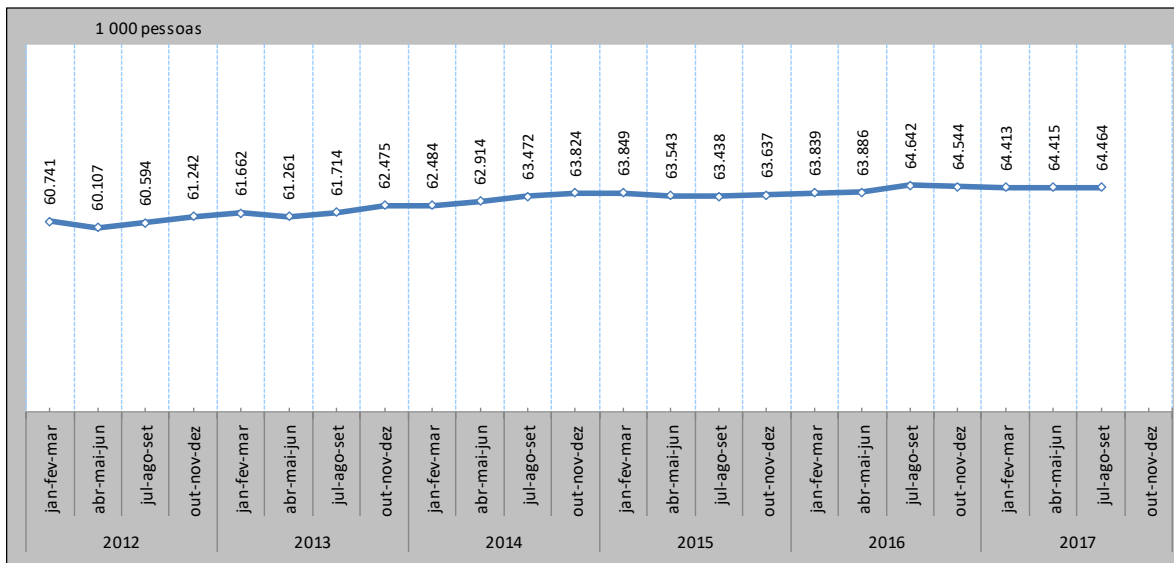
Fonte: IBGE, Diretoria de Pesquisas, Coordenação de Trabalho e Rendimento, Pesquisa Nacional por Amostra de Domicílios Contínua.

Gráfico 13 - Massa de rendimento real de todos os trabalhos, habitualmente recebido por mês, pelas pessoas de 14 anos ou mais de idade, ocupadas na semana de referência, com rendimento de trabalho - Brasil - 2012/2017 (em milhões de reais)



Fonte: IBGE, Diretoria de Pesquisas, Coordenação de Trabalho e Rendimento, Pesquisa Nacional por Amostra de Domicílios Contínua.

Gráfico 14 - Pessoas de 14 anos ou mais de idade, fora da força de trabalho na semana de referência - Brasil - 2012/2017 (em mil pessoas)



Fonte: IBGE, Diretoria de Pesquisas, Coordenação de Trabalho e Rendimento, Pesquisa Nacional por Amostra de Domicílios Contínua.

Rio de Janeiro, 31 de Outubro de 2017.