



# **Indicadores IBGE**

Pesquisa Nacional por Amostra de Domicílios Contínua

Trimestre Móvel  
JAN.-MAR. 2018

Publicado em 27/04/2018 às 9 horas

Presidente da República  
*Michel Miguel Elias Temer Lulia*

Ministro do Planejamento, Desenvolvimento e Gestão  
*Esteves Pedro Colnago Júnior*

## **INSTITUTO BRASILEIRO DE GEOGRAFIA E ESTATÍSTICA - IBGE**

Presidente  
*Roberto Luís Olinto Ramos*

Diretor-Executivo  
*Fernando José de Araújo Abrantes*

### **ORGÃOS ESPECÍFICOS SINGULARES**

Diretoria de Pesquisas  
*Claudio Dutra Crespo*

Diretoria de Geociências  
*Wadih João Scandar Neto*

Diretoria de Informática  
*José Sant'Anna Bevilacqua*

Centro de Documentação e Disseminação de Informações  
*David Wu Tai*

Escola Nacional de Ciências Estatísticas  
*Maysa Sacramento de Magalhães*

### **UNIDADE RESPONSÁVEL**

Diretoria de Pesquisas

Coordenação de Trabalho e Rendimento  
Cimar Azeredo Pereira

### **Equipe de Análise de Resultados**

Adriana Araujo Beringuy  
Antony Teixeira Firmino  
Cimar Azeredo Pereira  
Leonardo Areas Quesada  
Lino Eduardo Rodrigues Pereira  
William Araujo Kratochwill

**Indicadores IBGE**  
Plano de divulgação:

### **Trabalho e rendimento**

Pesquisa mensal de emprego\*  
Pesquisa nacional por amostra de domicílios contínua

### **Agropecuária**

Estatística da produção agrícola \*\*  
Estatística da produção pecuária \*\*

### **Indústria**

Pesquisa industrial mensal: emprego e salário \*\*\*  
Pesquisa industrial mensal: produção física Brasil  
Pesquisa industrial mensal: produção física regional

### **Comércio**

Pesquisa mensal de comércio

### **Serviços**

Pesquisa mensal de serviços

### **Índices, preços e custos**

Índice de preços ao produtor – indústrias extrativas e de transformação

Sistema nacional de índices de preços ao consumidor:  
IPCA-E

Sistema nacional de índices de preços ao consumidor:  
INPC - IPCA

Sistema nacional de pesquisa de custos e índices da construção civil

### **Contas nacionais trimestrais**

Contas nacionais trimestrais: indicadores de volume e valores correntes

\* O último fascículo divulgado corresponde a fevereiro de 2016.

\*\* Continuação de: Estatística da produção agropecuária, a partir de janeiro de 2006. A produção agrícola é composta do Levantamento Sistemático da Produção Agrícola. A produção pecuária é composta da Pesquisa Trimestral do Abate de Animais, da Pesquisa Trimestral do Leite, da Pesquisa Trimestral do Couro e da Produção de Ovos de Galinha.

\*\*\* O último fascículo divulgado corresponde a dezembro de 2015.

Iniciado em 1982, com a divulgação de indicadores sobre trabalho e rendimento, indústria e preços, o periódico **Indicadores IBGE** passou a incorporar, no decorrer das décadas seguintes, informações sobre agropecuária, contas nacionais trimestrais e serviços, visando contemplar as variadas demandas por estatísticas conjunturais para o País. Outros temas poderão ser abarcados futuramente, de acordo com as necessidades de informação identificadas. O periódico é subdividido em fascículos por temas específicos, que incluem tabelas de resultados, comentários e notas metodológicas. As informações apresentadas estão disponíveis em diferentes níveis geográficos: nacional, regional e metropolitano, variando por fascículo

# Pesquisa Nacional por Amostra de Domicílios Contínua

## Mercado de Trabalho Conjuntural

### Divulgação Mensal – março de 2018

**Data de divulgação:** 27 de abril de 2018

**Abrangência Geográfica:** Brasil

**Construção dos Indicadores:** trimestre móvel

**Período:** janeiro a março de 2018

## Principais destaques no trimestre móvel de janeiro a março de 2018

As comparações foram feitas em relação ao trimestre móvel de :

*Outubro a dezembro de 2017*

*Janeiro a março de 2017*

Onde **80% dos domicílios** selecionados são os mesmos, mas as informações nestes domicílios foram coletadas novamente, portanto, não existe repetição de informação entre os trimestres analisados.

Onde **20% dos domicílios** selecionados são os mesmos, mas as informações nestes domicílios foram coletadas novamente, portanto, não existe repetição de informação entre os trimestres analisados.

## DESOCUPAÇÃO

- A **taxa de desocupação** foi estimada em 13,1% no trimestre móvel referente aos meses de janeiro a março de 2018, registrando variação de 1,3 ponto percentual em relação ao trimestre de outubro a dezembro de 2017 (11,8%). Na comparação com o mesmo trimestre móvel do ano anterior, janeiro a março de 2017, quando a taxa foi estimada em 13,7%, o quadro foi de queda (-0,6 ponto percentual).

**Quadro 1 - Taxa de Desocupação - Brasil - 2012/2018**

	2012	2013	2014	2015	2016	2017	2018
nov-dez-jan		7,2	6,4	6,8	9,5	12,6	12,2
dez-jan-fev		7,7	6,8	7,4	10,2	13,2	12,6
jan-fev-mar	7,9	8,0	7,2	7,9	10,9	13,7	13,1
fev-mar-abr	7,8	7,8	7,1	8,0	11,2	13,6	
mar-abr-mai	7,6	7,6	7,0	8,1	11,2	13,3	
abr-mai-jun	7,5	7,4	6,8	8,3	11,3	13,0	
mai-jun-jul	7,4	7,3	6,9	8,6	11,6	12,8	
jun-jul-ago	7,3	7,1	6,9	8,7	11,8	12,6	
jul-ago-set	7,1	6,9	6,8	8,9	11,8	12,4	
ago-set-out	6,9	6,7	6,6	8,9	11,8	12,2	
set-out-nov	6,8	6,5	6,5	9,0	11,9	12,0	
out-nov-dez	6,9	6,2	6,5	9,0	12,0	11,8	

Fonte: IBGE, Pesquisa Nacional por Amostra de Domicílios Contínua.  
Nota: Somente os dados hachurados são comparáveis.

- No trimestre de janeiro a março de 2018, havia aproximadamente 13,7 milhões de **pessoas desocupadas** no Brasil. Este contingente apresentou variação de 11,2%, ou seja, mais 1379 mil pessoas, frente ao trimestre de outubro a dezembro de 2017, ocasião em que a desocupação foi estimada em 12,3 milhões de pessoas. No confronto com igual trimestre do ano anterior, quando havia 14,2 milhões de pessoas desocupadas, esta estimativa apresentou variação de -3,4%, significando uma redução de 487 mil pessoas desocupadas na força de trabalho.

## OCUPAÇÃO

- O contingente de **pessoas ocupadas** foi estimado em aproximadamente 90,6 milhões no trimestre de janeiro a março de 2018. Essa estimativa apresentou redução em relação ao trimestre anterior (outubro a dezembro de 2017) de -1,7%, ou seja, um redução de -1528 mil pessoas. Em relação ao mesmo trimestre do ano anterior (janeiro a março de 2017) este indicador apresentou variação positiva (1,8%), quando havia no Brasil 88,9 milhões de pessoas ocupadas.
- O **nível da ocupação** (*indicador que mede o percentual de pessoas ocupadas na população em idade de trabalhar*) foi estimado em 53,6% no trimestre de janeiro a março de 2018, apresentando uma redução de -0,9 ponto percentual frente ao trimestre de outubro a dezembro de 2017, 54,5%. Em relação a igual trimestre do ano anterior, este indicador apresentou variação positiva (0,5 ponto percentual), quando o nível da ocupação no Brasil foi de 53,1%.

## Quadro 2 - Nível da Ocupação - Brasil - 2012/2017

	2012	2013	2014	2015	2016	2017	2018
nov-dez-jan		56,8	57,1	56,7	55,5	53,7	54,2
dez-jan-fev		56,5	57,0	56,4	55,1	53,4	53,9
jan-fev-mar	56,3	56,3	56,8	56,2	54,7	53,1	53,6
fev-mar-abr	56,7	56,5	56,8	56,3	54,6	53,2	
mar-abr-mai	57,0	56,8	56,8	56,2	54,7	53,4	
abr-mai-jun	57,1	56,9	56,9	56,2	54,6	53,7	
mai-jun-jul	57,0	57,0	56,8	56,1	54,4	53,8	
jun-jul-ago	57,1	57,0	56,7	56,0	54,2	54,0	
jul-ago-set	57,2	57,1	56,8	56,0	54,0	54,1	
ago-set-out	57,2	57,1	56,9	56,1	53,9	54,2	
set-out-nov	57,2	57,3	56,9	55,9	54,1	54,4	
out-nov-dez	57,1	57,3	56,9	55,9	54,0	54,5	

Fonte: IBGE, Pesquisa Nacional por Amostra de Domicílios Contínua.  
Nota: Somente os dados hachurados são comparáveis.

### POPULAÇÃO NA FORÇA DE TRABALHO

- O contingente na **força de trabalho** (*peças ocupadas e desocupadas*), no trimestre de janeiro a março de 2018, foi estimado em 104,3 milhões de pessoas. Observou-se que esta população permaneceu estável quando comparada com o trimestre de outubro a dezembro de 2017. Frente ao mesmo trimestre do ano anterior, houve expansão de 1,1% (acréscimo de 1,1 milhão de pessoas).

### TAXA DE PARTICIPAÇÃO DA FORÇA DE TRABALHO

- A **taxa de participação da força de trabalho** (*indicador que mede o percentual de pessoas da força de trabalho na população em idade de trabalhar*) foi estimada em 61,6% no trimestre de janeiro a março de 2018, não apresentando variação estatisticamente significativa frente ao trimestre de outubro a dezembro de 2017, 61,8%. Em relação a igual trimestre do ano anterior (61,6%), o cenário foi de estabilidade.

### POPULAÇÃO FORA DA FORÇA DE TRABALHO

- O contingente **fora da força de trabalho**, no trimestre de janeiro a março de 2018, foi estimado em 64,9 milhões de pessoas. Observou-se que esta população permaneceu estável quando comparada com o trimestre de outubro a dezembro de 2017. Frente ao mesmo trimestre do ano anterior houve, também, estabilidade.

### POSIÇÃO NA OCUPAÇÃO E CATEGORIA DO EMPREGO

- O contingente de **empregados no setor privado com carteira de trabalho assinada** (*exclusive trabalhadores domésticos*), estimado em 32,9 milhões de pessoas, apresentou uma redução de -408 mil pessoas (-1,2%) frente ao trimestre anterior (outubro a dezembro de 2017). No confronto com o trimestre de janeiro a março de 2017, houve variação de -1,5% (-493 mil pessoas).

- No período de janeiro a março de 2018, a categoria dos **empregados no setor privado sem carteira de trabalho assinada** (10,7 milhões de pessoas) apresentou uma redução de -402 mil pessoas. Em relação ao mesmo trimestre do ano anterior, registrou elevação de (5,2%), representando um adicional estimado de 533 mil pessoas.
- A categoria dos **trabalhadores por conta própria**, formada por 23,0 milhões de pessoas, registrou estabilidade na comparação com o trimestre anterior (outubro a dezembro de 2017). Em relação ao mesmo período do ano anterior, o indicador, neste trimestre, apresentou elevação de (3,8%), representando um adicional estimado de 839 mil pessoas.
- No período de janeiro a março de 2018, a categoria dos **empregadores** (4,4 milhões de pessoas) apresentou estabilidade em relação ao trimestre anterior. Em relação ao mesmo trimestre do ano anterior, registrou elevação de 5,7%, representando um adicional estimado de 234 mil pessoas.
- A categoria dos **trabalhadores domésticos**, estimada em 6,2 milhões de pessoas, apresentou redução de -2,6% no confronto com o trimestre de outubro a dezembro de 2017. Frente ao trimestre de janeiro a março de 2017, o cenário foi de estabilidade.
- O grupo dos empregados no **setor público** (inclusive servidores estatutários e militares), estimado em 11,2 milhões de pessoas, apresentou queda de -2,2% frente ao trimestre anterior. Ao se comparar com o mesmo trimestre do ano anterior, houve elevação de 3,2%, representando um adicional estimado de 345 mil pessoas.

## GRUPAMENTOS DE ATIVIDADE

- A análise do contingente de ocupados, segundo os grupamentos de atividade, do trimestre móvel de janeiro a março de 2018, em relação ao trimestre de outubro a dezembro de 2017, mostrou que não houve crescimento em qualquer categoria. Houve redução nos seguintes grupamentos: Indústria (2,7%, ou menos 327 mil pessoas), Construção (5,6%, ou menos 389 mil pessoas), Comércio, reparação de veículos automotores e motocicletas (2,2%, ou menos 396 mil pessoas), Administração pública, defesa, seguridade social, educação, saúde humana e serviços sociais (1,7%, ou menos 267 mil pessoas) e Serviços domésticos (2,6%, ou menos 169 mil pessoas)
- Na comparação com o trimestre de janeiro a março de 2017 foi observado aumento nas categorias: Alojamento e alimentação (5,7%, ou mais 283 mil pessoas), Administração pública, defesa, seguridade social, educação, saúde humana e serviços sociais (3,1%, ou mais 467 mil pessoas) e Outros serviços (10,4%, ou mais 441 mil pessoas). Houve redução no grupamento de Construção (4,1%, ou menos 280 mil pessoas).

## Classificação Nacional de Atividades Econômicas Domiciliar 2.0

(agrupamentos para efeito de divulgação da PNAD Contínua)

<b>1</b>	AGRICULTURA, PECUÁRIA, PRODUÇÃO FLORESTAL, PESCA E AQUICULTURA	
<b>2</b>	INDÚSTRIA GERAL	INDÚSTRIAS EXTRATIVAS
		INDÚSTRIAS DE TRANSFORMAÇÃO
		ELETRICIDADE E GÁS
		ÁGUA, ESGOTO, ATIVIDADES DE GESTÃO DE RESÍDUOS E DESCONTAMINAÇÃO
<b>3</b>	CONSTRUÇÃO	CONSTRUÇÃO E INCORPORAÇÃO DE EDIFÍCIOS
		OBRAS DE INFRA-ESTRUTURA
		SERVIÇOS ESPECIALIZADOS PARA CONSTRUÇÃO
<b>4</b>	COMÉRCIO, REPARAÇÃO DE VEÍCULOS AUTOMOTORES E MOTOCICLETAS	COMÉRCIO EM GERAL <i>(incluindo o comércio de veículos automotores e motocicletas) e (excluindo o serviço de alimentação, tais como: bares restaurante e lanchonete etc)</i>
		REPARAÇÃO DE VEÍCULOS AUTOMOTORES E MOTOCICLETAS
<b>5</b>	TRANSPORTE, ARMAZENAGEM E CORREIO	TRANSPORTE TERRESTRE
		TRANSPORTE AQUAVIÁRIO
		TRANSPORTE AÉREO
		ARMAZENAMENTO E ATIVIDADES AUXILIARES DOS TRANSPORTES
		CORREIO E OUTRAS ATIVIDADES DE ENTREGA
<b>6</b>	ALOJAMENTO E ALIMENTAÇÃO	
<b>7</b>	INFORMAÇÃO, COMUNICAÇÃO E ATIVIDADES FINANCEIRAS, IMOBILIÁRIAS, PROFISSIONAIS E ADMINISTRATIVAS	INFORMAÇÃO E COMUNICAÇÃO
		ATIVIDADES FINANCEIRAS, DE SEGUROS E SERVIÇOS RELACIONADOS
		ATIVIDADES IMOBILIÁRIAS
		ATIVIDADES PROFISSIONAIS, CIENTÍFICAS E TÉCNICAS
<b>8</b>	ADMINISTRAÇÃO PÚBLICA, DEFESA, SEGURIDADE SOCIAL, EDUCAÇÃO, SAÚDE HUMANA	ATIVIDADES ADMINISTRATIVAS E SERVIÇOS COMPLEMENTARES
		ADMINISTRAÇÃO PÚBLICA, DEFESA E SEGURIDADE SOCIAL
		EDUCAÇÃO (pública e privada)
<b>9</b>	OUTROS SERVIÇOS	SAÚDE HUMANA (pública e privada) E SERVIÇOS SOCIAIS
		ARTES, CULTURA, ESPORTE E RECREAÇÃO
		ATIVIDADES DE ORGANIZAÇÕES ASSOCIATIVAS
		REPARAÇÃO E MANUTENÇÃO DE EQUIPAMENTOS DE INFORMÁTICA E COMUNICAÇÃO E DE OBJETOS PESSOAIS E DOMÉSTICOS
		OUTRAS ATIVIDADES DE SERVIÇOS PESSOAIS
<b>10</b>	SERVIÇOS DOMÉSTICOS	
<b>11</b>	ATIVIDADES MAL DEFINIDAS	

## RENDIMENTO MÉDIO REAL HABITUAL

- O rendimento médio real habitualmente recebido em todos os trabalhos pelas pessoas ocupadas foi estimado em R\$ 2 169 no trimestre de janeiro a março de 2018, registrando estabilidade frente ao trimestre de outubro a dezembro de 2017 e também em relação ao mesmo trimestre do ano anterior.

**Quadro 3 - Rendimento médio mensal real, habitualmente recebido no mês de referência, de todos os trabalhos das pessoas ocupadas - Brasil - 2012/2018 - (R\$)**

	2012	2013	2014	2015	2016	2017	2018
nov-dez-jan		2 080	2 142	2 183	2 116	2 147	2 181
dez-jan-fev		2 095	2 161	2 185	2 103	2 152	2 191
jan-fev-mar	2 062	2 106	2 184	2 185	2 119	2 169	2 169
fev-mar-abr	2 072	2 111	2 185	2 180	2 102	2 161	
mar-abr-mai	2 064	2 123	2 179	2 169	2 110	2 158	
abr-mai-jun	2 065	2 141	2 145	2 175	2 087	2 151	
mai-jun-jul	2 077	2 155	2 117	2 158	2 090	2 151	
jun-jul-ago	2 084	2 160	2 123	2 148	2 109	2 148	
jul-ago-set	2 081	2 160	2 146	2 146	2 106	2 154	
ago-set-out	2 077	2 165	2 165	2 137	2 110	2 161	
set-out-nov	2 075	2 160	2 156	2 121	2 113	2 169	
out-nov-dez	2 072	2 143	2 166	2 111	2 139	2 173	

Fonte: IBGE, Pesquisa Nacional por Amostra de Domicílios Contínua.  
Nota: Somente os dados hachurados são comparáveis.

- A análise do **rendimento médio real habitualmente recebido no trabalho principal**, segundo os **grupamentos de atividade**, do trimestre móvel de **janeiro a março de 2018**, em relação ao trimestre de **outubro a dezembro de 2017**, mostrou aumento na categoria de Serviços domésticos (2,4%, ou mais R\$ 21). Os demais grupamentos não apresentaram variação significativa. Na comparação com o trimestre de **janeiro a março de 2017** mostrou que todos os grupamentos apresentaram estabilidade. Os demais grupamentos não apresentaram variação significativa.
- A análise do **rendimento médio real habitualmente recebido no trabalho principal**, segundo a **posição na ocupação**, do trimestre móvel de **janeiro a março de 2018**, em relação ao trimestre de **outubro a dezembro de 2017**, mostrou aumento nas categorias: Empregado sem carteira de trabalho assinada (3,6%, ou mais R\$ 42) Trabalhador doméstico (2,4%, ou mais R\$ 21) e Empregado no setor público (inclusive servidor estatutário e militar) (3,6%, ou mais R\$ 122). As demais categorias não apresentaram variação significativa. A comparação com o trimestre de **janeiro a março de 2017** mostrou que todas as posições apresentaram estabilidade..

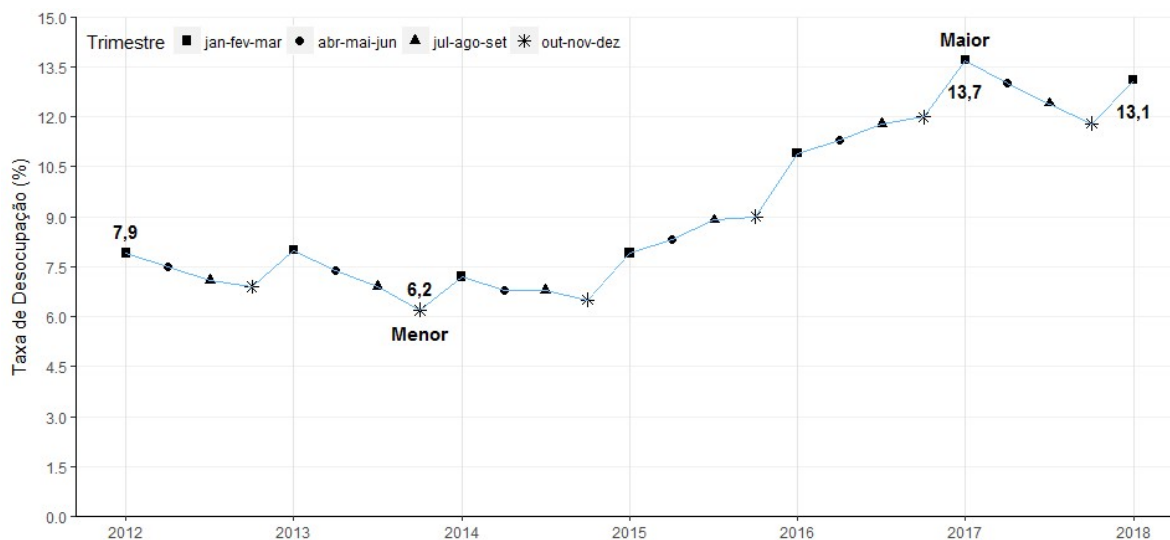
### MASSA DE RENDIMENTO REAL

- A **massa de rendimento real habitualmente recebido em todos os trabalhos** pelas pessoas ocupadas foi estimada, para o trimestre móvel de **janeiro a março de 2018**, em R\$ 191,5 bilhões de reais, e quando comparada ao trimestre móvel de outubro a dezembro de 2017 apresentou estabilidade. Também, frente ao mesmo trimestre do ano anterior, houve estabilidade na massa de rendimentos.

Nos gráficos, a seguir, são apresentadas as informações referentes aos trimestres passíveis de comparação.

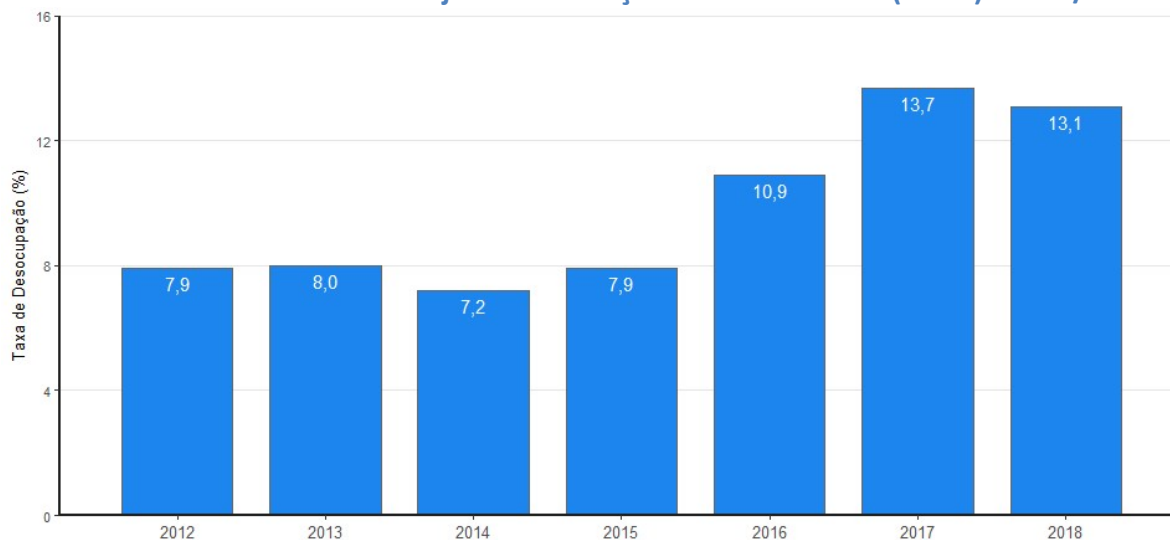


**Gráfico 1 - Taxa de desocupação das pessoas de 14 anos ou mais de idade, na semana de referência, de todos os trimestres comparáveis - Brasil - 2012/2018 (em %)**



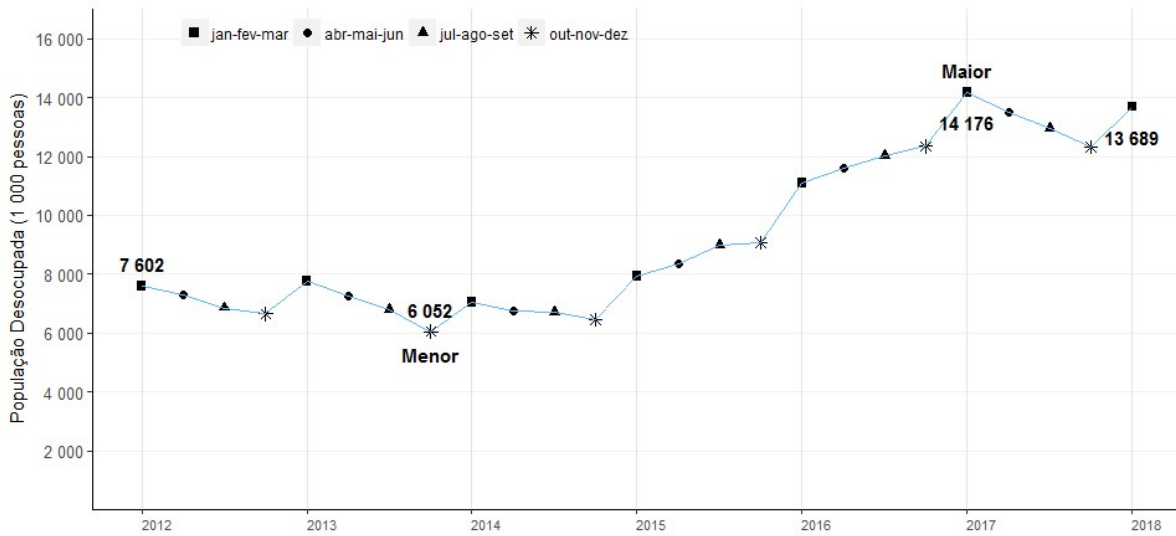
Fonte: IBGE, Diretoria de Pesquisas, Coordenação de Trabalho e Rendimento, Pesquisa Nacional por Amostra de Domicílios Contínua.

**Gráfico 2 - Taxa de desocupação das pessoas de 14 anos ou mais de idade, na semana de referência dos trimestres de janeiro a março de 2018 - Brasil – (em %) - 2012/2018**



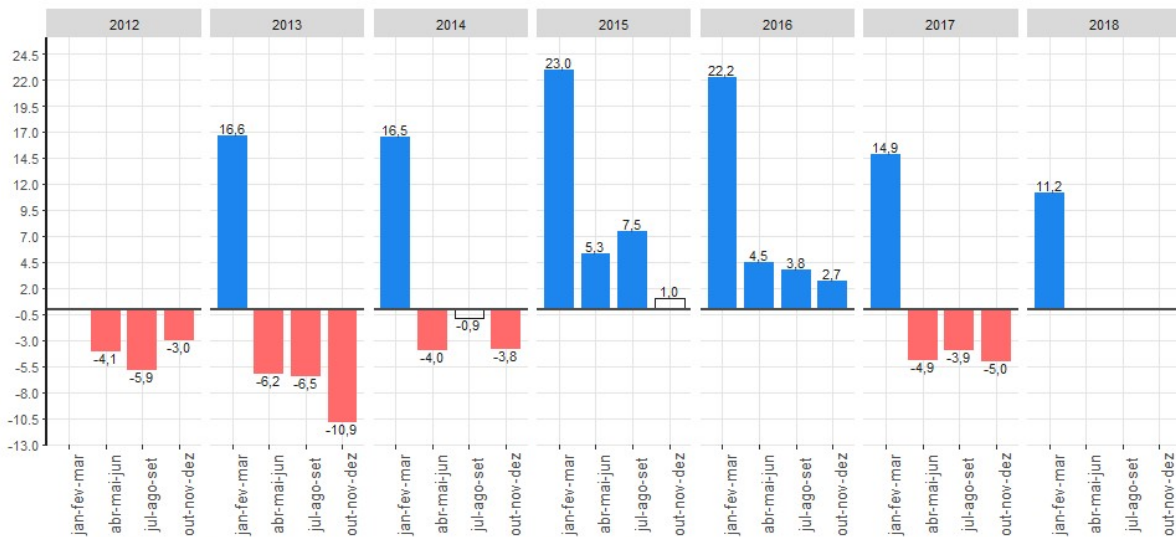
Fonte: IBGE, Diretoria de Pesquisas, Coordenação de Trabalho e Rendimento, Pesquisa Nacional por Amostra de Domicílios Contínua.

**Gráfico 3 - Pessoas de 14 anos ou mais de idade, desocupadas na semana de referência - Brasil - 2012/2018 (em mil pessoas)**



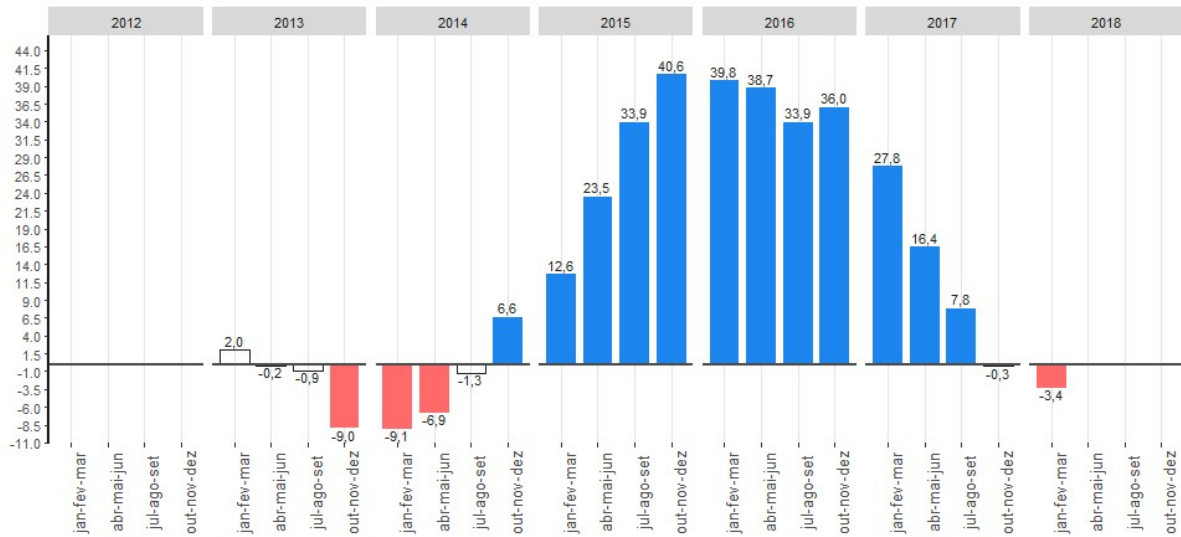
Fonte: IBGE, Diretoria de Pesquisas, Coordenação de Trabalho e Rendimento, Pesquisa Nacional por Amostra de Domicílios Contínua.

**Gráfico 4 – Variação percentual das pessoas de 14 anos ou mais de idade, desocupadas na semana de referência em relação ao trimestre anterior - Brasil - 2012/2018 (em %)**



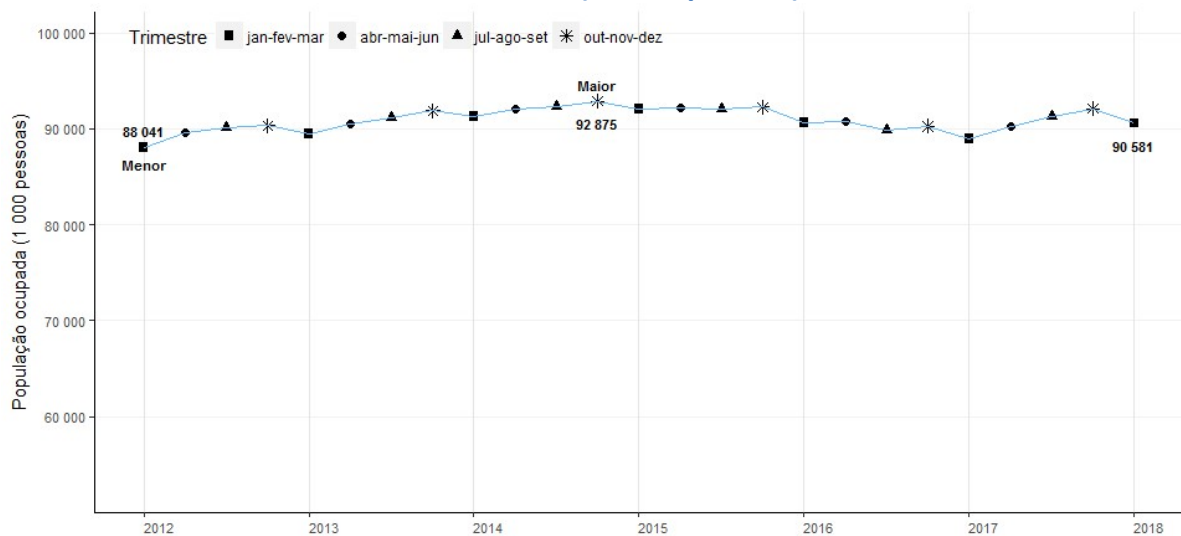
Fonte: IBGE, Diretoria de Pesquisas, Coordenação de Trabalho e Rendimento, Pesquisa Nacional por Amostra de Domicílios Contínua.  
Nota: As colunas em branco com contorno cinza representam variações não estatisticamente significativas.

**Gráfico 5 – Variação das pessoas de 14 anos ou mais de idade, desocupadas na semana de referência, em relação ao mesmo trimestre móvel do ano anterior - Brasil - 2012/2018 (em %)**



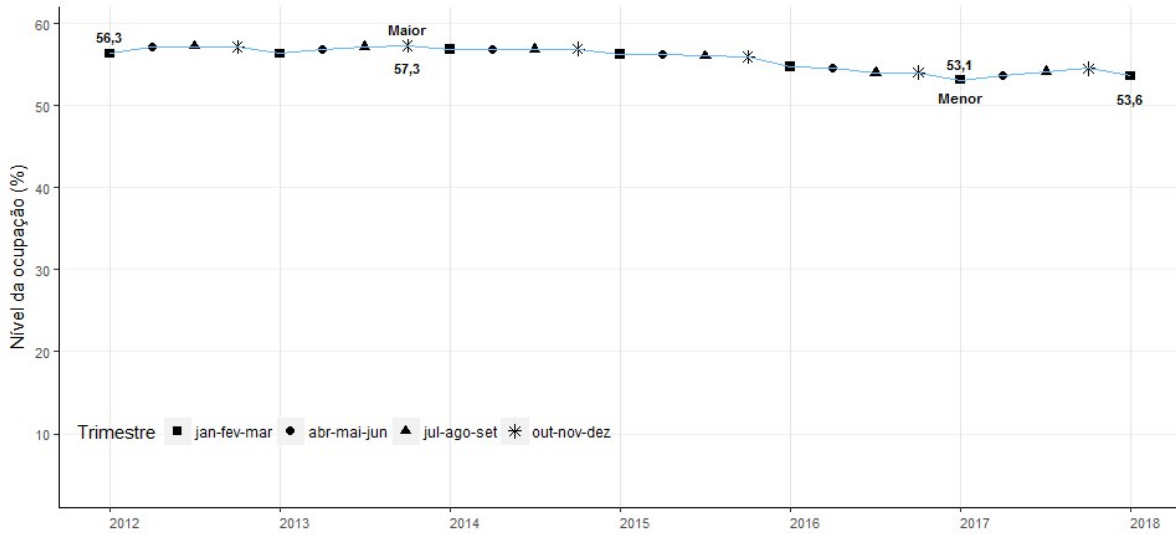
Fonte: IBGE, Diretoria de Pesquisas, Coordenação de Trabalho e Rendimento, Pesquisa Nacional por Amostra de Domicílios Contínua.  
Nota: As colunas em branco com contorno cinza representam variações não estatisticamente significativas.

**Gráfico 6 - Pessoas de 14 anos ou mais de idade, ocupadas na semana de referência - Brasil - 2012/2018 (em mil pessoas)**



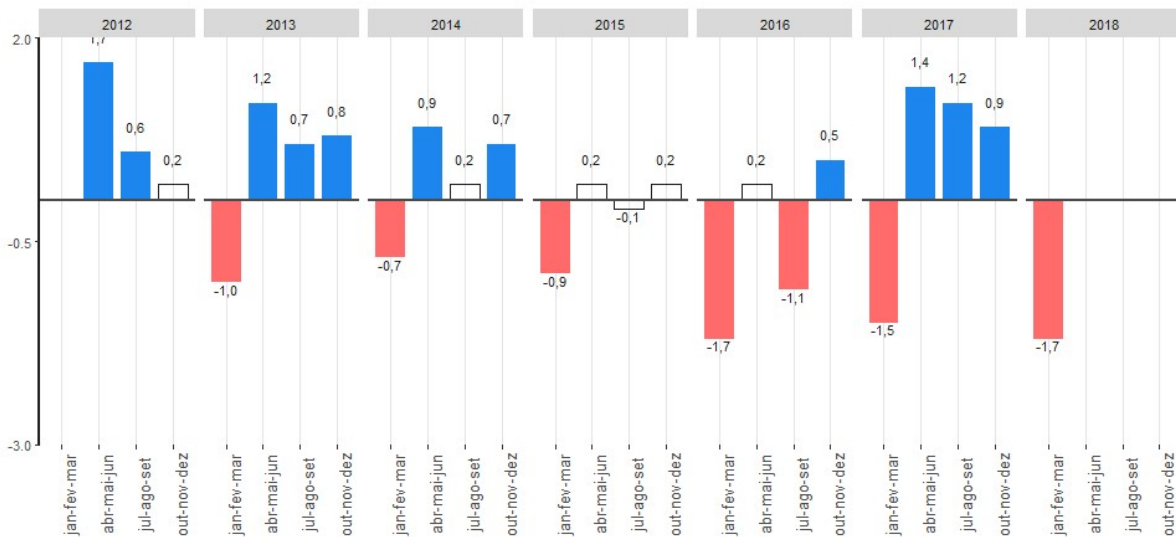
Fonte: IBGE, Diretoria de Pesquisas, Coordenação de Trabalho e Rendimento, Pesquisa Nacional por Amostra de Domicílios Contínua.

**Gráfico 7- Nível da ocupação das pessoas de 14 anos ou mais de idade, na semana de referência - Brasil - 2012/2018 (em %)**



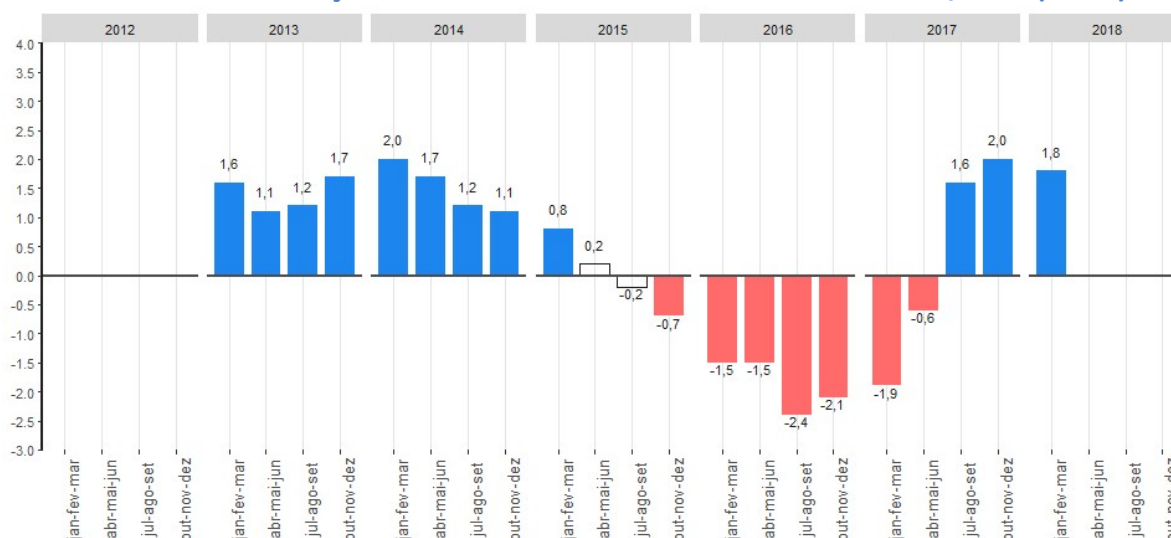
Fonte: IBGE, Diretoria de Pesquisas, Coordenação de Trabalho e Rendimento, Pesquisa Nacional por Amostra de Domicílios Contínua.

**Gráfico 8 – Variação das pessoas de 14 anos ou mais de idade, ocupadas na semana de referência em relação ao trimestre anterior - Brasil - 2012/2018 (em %)**



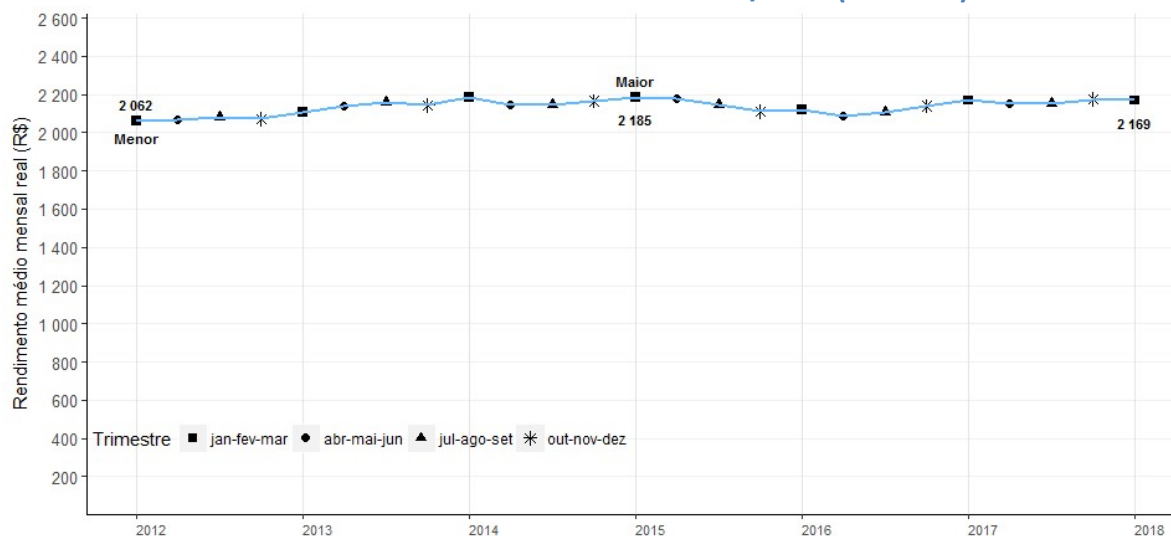
Fonte: IBGE, Diretoria de Pesquisas, Coordenação de Trabalho e Rendimento, Pesquisa Nacional por Amostra de Domicílios Contínua.  
Nota: As colunas em branco com contorno cinza representam variações não estatisticamente significativas.

**Gráfico 9 – Variação das pessoas de 14 anos ou mais de idade, ocupadas na semana de referência em relação ao trimestre do ano anterior - Brasil - 2012/2018 (em %)**



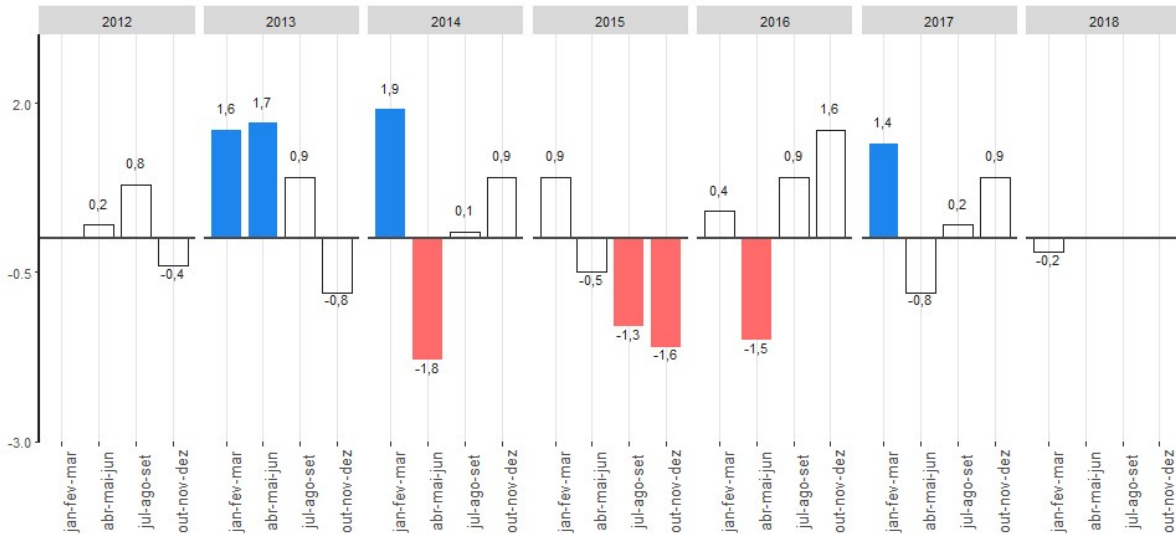
Fonte: IBGE, Diretoria de Pesquisas, Coordenação de Trabalho e Rendimento, Pesquisa Nacional por Amostra de Domicílios Contínua.  
Nota: As colunas em branco com contorno cinza representam variações não estatisticamente significativas.

**Gráfico 10 - Rendimento médio real de todos os trabalhos, habitualmente recebido por mês, pelas pessoas de 14 anos ou mais de idade, ocupadas na semana de referência, com rendimento de trabalho - Brasil - 2012/2018 (em reais)**



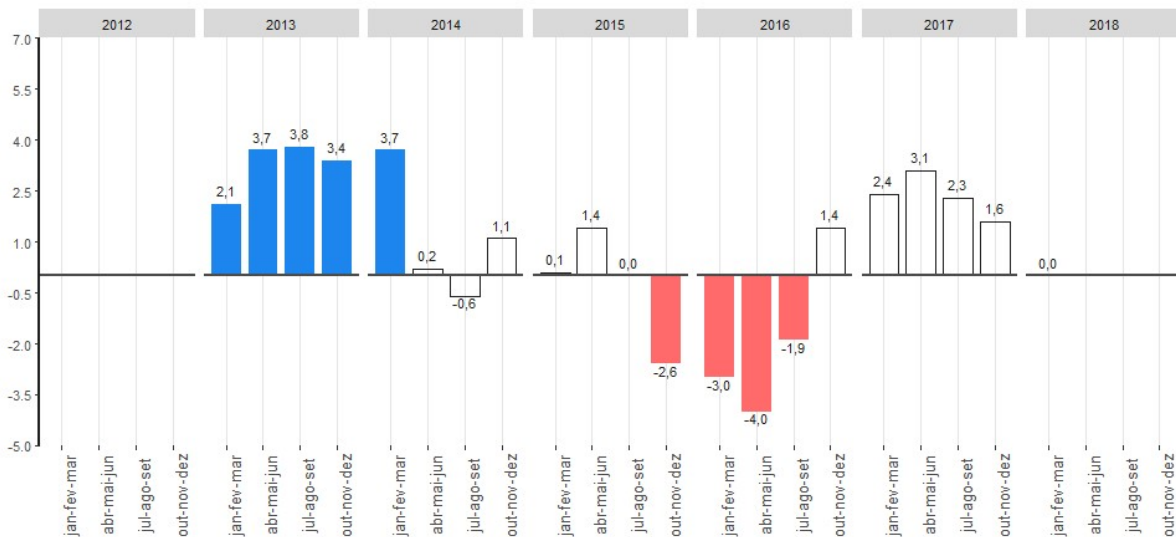
Fonte: IBGE, Diretoria de Pesquisas, Coordenação de Trabalho e Rendimento, Pesquisa Nacional por Amostra de Domicílios Contínua.

**Gráfico 11 – Variação do rendimento médio real de todos os trabalhos, habitualmente recebido por mês, pelas pessoas de 14 anos ou mais de idade, ocupadas na semana de referência, com rendimento de trabalho, em relação ao trimestre móvel anterior - Brasil - 2012/2018 (em %)**



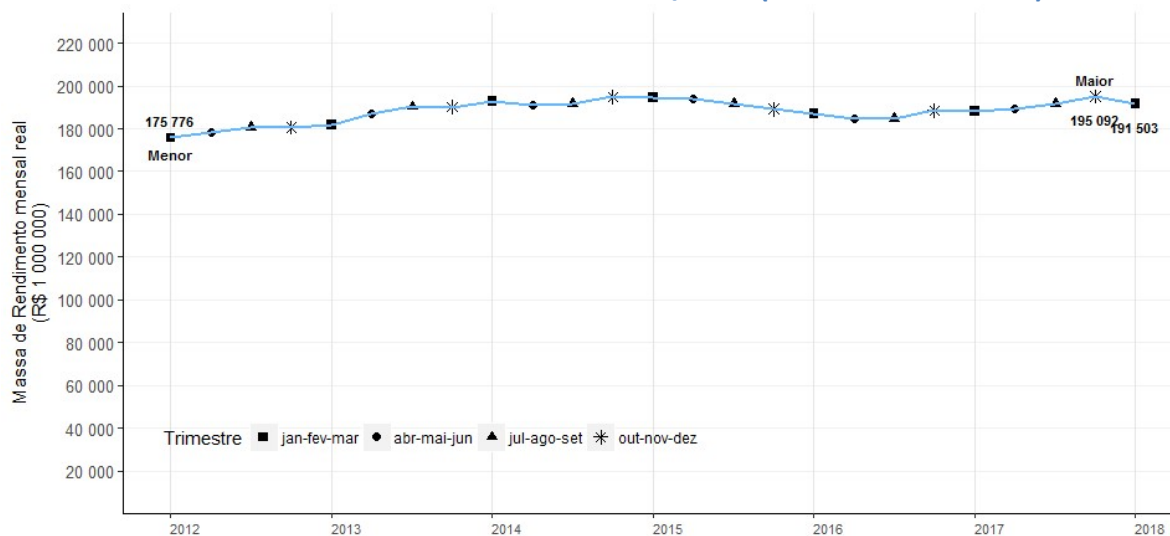
Fonte: IBGE, Diretoria de Pesquisas, Coordenação de Trabalho e Rendimento, Pesquisa Nacional por Amostra de Domicílios Contínua.  
Nota: As colunas em branco com contorno cinza representam variações não estatisticamente significativas.

**Gráfico 12 – Variação do rendimento médio real de todos os trabalhos, habitualmente recebido por mês, pelas pessoas de 14 anos ou mais de idade, ocupadas na semana de referência, com rendimento de trabalho, em relação ao mesmo trimestre móvel do ano anterior - Brasil - 2012/2018 (em %)**



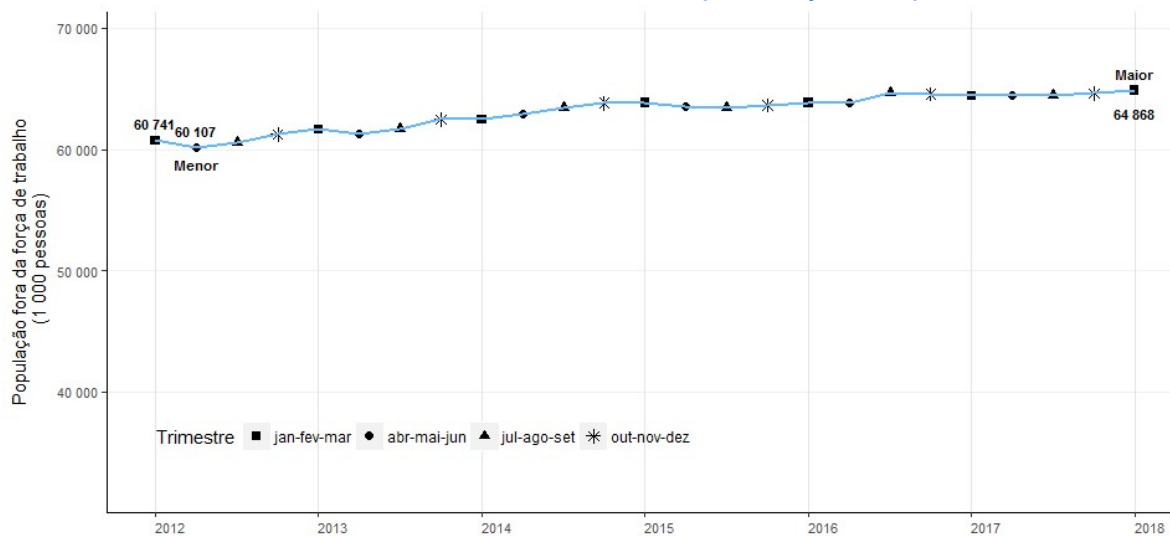
Fonte: IBGE, Diretoria de Pesquisas, Coordenação de Trabalho e Rendimento, Pesquisa Nacional por Amostra de Domicílios Contínua.  
Nota: As colunas em branco com contorno cinza representam variações não estatisticamente significativas.

**Gráfico 13 - Massa de rendimento real de todos os trabalhos, habitualmente recebido por mês, pelas pessoas de 14 anos ou mais de idade, ocupadas na semana de referência, com rendimento de trabalho - Brasil - 2012/2018 (em milhões de reais)**



Fonte: IBGE, Diretoria de Pesquisas, Coordenação de Trabalho e Rendimento, Pesquisa Nacional por Amostra de Domicílios Contínua.

**Gráfico 14 - Pessoas de 14 anos ou mais de idade, fora da força de trabalho na semana de referência - Brasil - 2012/2018 (em mil pessoas)**



Fonte: IBGE, Diretoria de Pesquisas, Coordenação de Trabalho e Rendimento, Pesquisa Nacional por Amostra de Domicílios Contínua.

Rio de Janeiro, 27 de abril de 2018.