

Indicadores IBGE

Pesquisa Nacional por Amostra de Domicílios Contínua

Trimestre Móvel
ABR. - JUN. 2019

Publicado em 31/07/2019 às 9 horas

Alterado em 28/08/2019

Presidente da República
Jair Messias Bolsonaro

Ministro da Economia
Paulo Roberto Nunes Guedes

Secretário Especial de Fazenda
Waldery Rodrigues Junior

**INSTITUTO BRASILEIRO DE GEOGRAFIA E
ESTATÍSTICA - IBGE**

Presidente
Susana Cordeiro Guerra

Diretor-Executivo
Fernando José de Araújo Abrantes

ORGÃOS ESPECÍFICOS SINGULARES

Diretoria de Pesquisas
Eduardo Luiz G. Rios Neto

Diretoria de Geociências
João Bosco de Azevedo

Diretoria de Informática
David Wu Tai

Centro de Documentação e Disseminação de
Informações
Marise Maria Ferreira

Escola Nacional de Ciências Estatísticas
Maysa Sacramento de Magalhães

UNIDADE RESPONSÁVEL

Diretoria de Pesquisas

Coordenação de Trabalho e Rendimento
Maria Lucia França Pontes Vieira (em exercício)

Equipe de Análise de Resultados

Adriana Araujo Beringuy
Antony Teixeira Firmino
Cimar Azeredo Pereira
Leonardo Areas Quesada
Lino Eduardo Rodrigues Pereira
William Araujo Kratochwill

Indicadores IBGE
Plano de divulgação:

Trabalho e rendimento

Pesquisa mensal de emprego*

Pesquisa nacional por amostra de domicílios contínua

Agropecuária

Estatística da produção agrícola **

Estatística da produção pecuária **

Indústria

Pesquisa industrial mensal: emprego e salário ***

Pesquisa industrial mensal: produção física Brasil

Pesquisa industrial mensal: produção física regional

Comércio

Pesquisa mensal de comércio

Serviços

Pesquisa mensal de serviços

Índices, preços e custos

Índice de preços ao produtor – indústrias extrativas e
de transformação

Sistema nacional de índices de preços ao consumidor:
IPCA-E

Sistema nacional de índices de preços ao consumidor:
INPC - IPCA

Sistema nacional de pesquisa de custos e índices da
construção civil

Contas nacionais trimestrais

Contas nacionais trimestrais: indicadores de volume e
valores correntes

* O último fascículo divulgado corresponde a
fevereiro de 2016.

** Continuação de: Estatística da produção
agropecuária, a partir de janeiro de 2006. A produção
agrícola é composta do Levantamento Sistemático da
Produção Agrícola. A produção pecuária é composta
da Pesquisa Trimestral do Abate de Animais, da
Pesquisa Trimestral do Leite, da Pesquisa Trimestral
do Couro e da Produção de Ovos de Galinha.

*** O último fascículo divulgado corresponde a
dezembro de 2015.

Iniciado em 1982, com a divulgação de indicadores
sobre trabalho e rendimento, indústria e preços, o
periódico **Indicadores IBGE** passou a incorporar, no
decorrer das décadas seguintes, informações sobre
agropecuária, contas nacionais trimestrais e serviços,
visando contemplar as variadas demandas por
estatísticas conjunturais para o País. Outros temas
poderão ser abarcados futuramente, de acordo com as
necessidades de informação identificadas. O
periódico é subdividido em fascículos por temas
específicos, que incluem tabelas de resultados,
comentários e notas metodológicas. As informações
apresentadas estão disponíveis em diferentes níveis
geográficos: nacional, regional e metropolitano,
variando por fascículo

Pesquisa Nacional por Amostra de Domicílios Contínua

Mercado de Trabalho Conjuntural

Divulgação Mensal – junho de 2019

Data de divulgação: 31 de julho de 2019

Abrangência Geográfica: Brasil

Construção dos Indicadores: trimestre móvel

Período: abril a junho de 2019

Principais destaques no trimestre móvel de abril a junho de 2019

As comparações foram feitas em relação ao trimestre móvel de:

Janeiro a março de 2019

Abril a junho de 2018

Onde **80% dos domicílios** selecionados são os mesmos, mas as informações nestes domicílios foram coletadas novamente, portanto, não existe repetição de informação entre os trimestres analisados.

Onde **20% dos domicílios** selecionados são os mesmos, mas as informações nestes domicílios foram coletadas novamente, portanto, não existe repetição de informação entre os trimestres analisados.

DESOCUPAÇÃO

- A **taxa de desocupação** foi estimada em 12,0% no trimestre móvel referente aos meses de abril a junho de 2019, registrando variação de -0,7 ponto percentual em relação ao trimestre de janeiro a março de 2019 (12,7%). Na comparação com o mesmo trimestre móvel do ano anterior, abril a junho de 2018, quando a taxa foi estimada em 12,4%, o quadro foi de queda (-0,4 ponto percentual).

Quadro 1 - Taxa de Desocupação - Brasil - 2012/2019

	2012	2013	2014	2015	2016	2017	2018	2019
nov-dez-jan		7,2	6,4	6,8	9,5	12,6	12,2	12,0
dez-jan-fev		7,7	6,7	7,4	10,2	13,2	12,6	12,4
jan-fev-mar	7,9	8,0	7,2	7,9	10,9	13,7	13,1	12,7
fev-mar-abr	7,7	7,8	7,1	8,0	11,2	13,6	12,9	12,5
mar-abr-mai	7,6	7,6	7,0	8,1	11,2	13,3	12,7	12,3
abr-mai-jun	7,5	7,4	6,8	8,3	11,3	13,0	12,4	12,0
mai-jun-jul	7,4	7,3	6,9	8,5	11,6	12,8	12,3	
jun-jul-ago	7,3	7,1	6,9	8,7	11,8	12,6	12,1	
jul-ago-set	7,1	6,9	6,8	8,9	11,8	12,4	11,9	
ago-set-out	6,9	6,7	6,6	8,9	11,8	12,2	11,7	
set-out-nov	6,8	6,5	6,5	9,0	11,8	12,0	11,6	
out-nov-dez	6,9	6,2	6,5	8,9	12,0	11,8	11,6	

Fonte: IBGE, Pesquisa Nacional por Amostra de Domicílios Contínua.
Nota: Somente os dados hachurados são comparáveis.

- No trimestre de abril a junho de 2019, havia aproximadamente 12,8 milhões de **pessoas desocupadas** no Brasil. Este contingente apresentou variação de -4,6%, ou seja, menos 621 mil pessoas frente ao trimestre de janeiro a março de 2019, ocasião em que a desocupação foi estimada em 13,4 milhões de pessoas. No confronto com igual trimestre do ano anterior, quando havia 12,9 milhões de pessoas desocupadas, esta estimativa apresentou estabilidade.

OCUPAÇÃO

- O contingente de **pessoas ocupadas** foi estimado em aproximadamente 93,3 milhões no trimestre de abril a junho de 2019. Essa estimativa apresentou aumento de 1,6%, ou seja, um adicional de 1 479 mil pessoas em relação ao trimestre anterior (janeiro a março de 2019). Em relação ao mesmo trimestre do ano anterior (abril a junho de 2018) este indicador apresentou, também, variação positiva (2,6%), quando havia no Brasil 90,9 milhões de pessoas ocupadas, representando um adicional de 2 401 mil pessoas.
- O **nível da ocupação** (*indicador que mede o percentual de pessoas ocupadas na população em idade de trabalhar*) foi estimado em 54,6% no trimestre de abril a junho de 2019, apresentando um incremento de 0,8 ponto percentual frente ao trimestre de janeiro a março de 2019 (53,9%). Em relação a igual trimestre do ano anterior, este indicador apresentou variação positiva (0,9 ponto percentual), quando o nível da ocupação no Brasil foi de 53,7%.

Quadro 2 - Nível da Ocupação - Brasil - 2012/2019

	2012	2013	2014	2015	2016	2017	2018	2019
nov-dez-jan		56,8	57,1	56,7	55,5	53,7	54,2	54,2
dez-jan-fev		56,5	57,0	56,4	55,1	53,4	53,9	53,9
jan-fev-mar	56,3	56,3	56,8	56,2	54,8	53,1	53,6	53,9
fev-mar-abr	56,7	56,5	56,8	56,3	54,6	53,2	53,6	54,2
mar-abr-mai	57,0	56,8	56,8	56,2	54,7	53,4	53,6	54,5
abr-mai-jun	57,1	56,9	56,9	56,2	54,6	53,7	53,7	54,6
mai-jun-jul	57,0	57,0	56,8	56,1	54,4	53,9	53,9	
jun-jul-ago	57,1	57,0	56,7	56,0	54,2	54,0	54,1	
jul-ago-set	57,2	57,1	56,8	56,0	54,0	54,1	54,4	
ago-set-out	57,2	57,1	56,9	56,1	53,9	54,3	54,5	
set-out-nov	57,2	57,3	56,9	55,9	54,1	54,4	54,7	
out-nov-dez	57,1	57,3	56,9	55,9	54,0	54,5	54,5	

Fonte: IBGE, Pesquisa Nacional por Amostra de Domicílios Contínua.
Nota: Somente os dados hachurados são comparáveis.

POPULAÇÃO NA FORÇA DE TRABALHO

- O contingente na **força de trabalho** (*peças ocupadas e desocupadas*), no trimestre de abril a junho de 2019, foi estimado em 106,1 milhões de pessoas. Observou-se que esta população apresentou um incremento de 858 mil pessoas (0,8%), quando comparada com o trimestre de janeiro a março de 2019. Frente ao mesmo trimestre do ano anterior, houve expansão de 2,2% (acrécimo de 2,2 milhões de pessoas).

TAXA DE PARTICIPAÇÃO DA FORÇA DE TRABALHO

- A **taxa de participação da força de trabalho** (*indicador que mede o percentual de pessoas da força de trabalho na população em idade de trabalhar*) foi estimada em 62,1% no trimestre de abril a junho de 2019, um incremento de 0,4 ponto percentual frente ao trimestre de janeiro a março de 2019 (61,7%). Em relação a igual trimestre do ano anterior (61,4%), o cenário foi de expansão de 0,7 ponto percentual.

POSIÇÃO NA OCUPAÇÃO E CATEGORIA DO EMPREGO

- O contingente de **empregados no setor privado com carteira de trabalho assinada** (*exclusive trabalhadores domésticos*), estimado em 33,2 milhões de pessoas, apresentou um crescimento de 294 mil pessoas (0,9%) frente ao trimestre anterior (janeiro a março de 2019). No confronto com o trimestre de abril a junho de 2018, houve expansão de 1,4% (acrécimo de 450 mil pessoas).
- No período de abril a junho de 2019, a categoria dos **empregados no setor privado sem carteira de trabalho assinada** (11,5 milhões de pessoas) apresentou elevação em relação ao trimestre anterior de (3,4%), representando um incremento de 376 mil pessoas. Em relação ao mesmo trimestre do ano anterior, foi registrado elevação de 5,2%, representando um adicional estimado de 565 mil pessoas.
- Na categoria dos **trabalhadores por conta própria**, formada por 24,1 milhões de pessoas, foi registrado crescimento de 1,6% na comparação com o trimestre anterior (janeiro a março de 2019), significando a adição de 391 mil pessoas neste contingente. Em relação

ao mesmo período do ano anterior, o indicador também apresentou elevação (5,0%), representando um adicional estimado de 1,2 milhão de pessoas.

- No período de abril a junho de 2019, a categoria dos **empregadores** (4,4 milhões de pessoas) apresentou estabilidade em relação ao trimestre anterior. Em relação ao mesmo trimestre do ano anterior, foi registrado ,também, estabilidade.
- A categoria dos **trabalhadores domésticos**, estimada em 6,3 milhões de pessoas, apresentou aumento de 2,4% no confronto com o trimestre de janeiro a março de 2019. Frente ao trimestre de abril a junho de 2018, o cenário foi de estabilidade.
- O grupo dos empregados no **setor público** (inclusive servidores estatutários e militares), estimado em 11,7 milhões de pessoas, apresentou aumento de 2,6% frente ao trimestre anterior. Ao se comparar com o mesmo trimestre do ano anterior não houve variação estatisticamente significativa.

GRUPAMENTOS DE ATIVIDADE

- A análise do contingente de ocupados, segundo os grupamentos de atividade, do trimestre móvel de abril a junho de 2019, em relação ao trimestre de janeiro a março de 2019, mostrou aumento nos grupamentos: Agricultura, pecuária, produção florestal, pesca e aquicultura (2,8%, ou mais 233 mil pessoas), Indústria (2,7%, ou mais 319 mil pessoas), Administração pública, defesa, seguridade social, educação, saúde humana e serviços sociais (2,9%, ou mais 469 mil pessoas), Outros serviços (3,1%, ou mais 150 mil pessoas) e Serviços domésticos (2,5%, ou mais 151 mil pessoas). Os demais grupamentos não apresentaram variação significativa.
- Na comparação com o trimestre de abril a junho de 2018 foi observado aumento nos grupamentos: Agricultura, pecuária, produção florestal, pesca e aquicultura (2,8%, ou mais 233 mil pessoas), Transporte, armazenagem e correio (4,8%, ou mais 221 mil pessoas), Alojamento e alimentação (4,4%, ou mais 228 mil pessoas), Informação, Comunicação e Atividades Financeiras, Imobiliárias, Profissionais e Administrativas (6,2%, ou mais 618 mil pessoas), Administração pública, defesa, seguridade social, educação, saúde humana e serviços sociais (2,4%, ou mais 382 mil pessoas) e Outros serviços (5,6%, ou mais 264 mil pessoas). Os demais grupamentos não apresentaram variação significativa.

Classificação Nacional de Atividades Econômicas Domiciliar 2.0

(agrupamentos para efeito de divulgação da PNAD Contínua)

1	AGRICULTURA, PECUÁRIA, PRODUÇÃO FLORESTAL, PESCA E AQUICULTURA	
2	INDÚSTRIA GERAL	INDÚSTRIAS EXTRATIVAS
		INDÚSTRIAS DE TRANSFORMAÇÃO
		ELETRICIDADE E GÁS
		ÁGUA, ESGOTO, ATIVIDADES DE GESTÃO DE RESÍDUOS E DESCONTAMINAÇÃO
3	CONSTRUÇÃO	CONSTRUÇÃO E INCORPORAÇÃO DE EDIFÍCIOS
		OBRAS DE INFRA-ESTRUTURA
		SERVIÇOS ESPECIALIZADOS PARA CONSTRUÇÃO
4	COMÉRCIO, REPARAÇÃO DE VEÍCULOS AUTOMOTORES E MOTOCICLETAS	COMÉRCIO EM GERAL (incluindo o comércio de veículos automotores e motocicletas) e (excluindo o serviço de alimentação, tais como: bares restaurante e lanchonete etc)
		REPARAÇÃO DE VEÍCULOS AUTOMOTORES E MOTOCICLETAS
5	TRANSPORTE, ARMAZENAGEM E CORREIO	TRANSPORTE TERRESTRE
		TRANSPORTE AQUAVIÁRIO
		TRANSPORTE AÉREO
		ARMAZENAMENTO E ATIVIDADES AUXILIARES DOS TRANSPORTES
		CORREIO E OUTRAS ATIVIDADES DE ENTREGA
6	ALOJAMENTO E ALIMENTAÇÃO	
7	INFORMAÇÃO, COMUNICAÇÃO E ATIVIDADES FINANCEIRAS, IMOBILIÁRIAS, PROFISSIONAIS E ADMINISTRATIVAS	INFORMAÇÃO E COMUNICAÇÃO
		ATIVIDADES FINANCEIRAS, DE SEGUROS E SERVIÇOS RELACIONADOS
		ATIVIDADES IMOBILIÁRIAS
		ATIVIDADES PROFISSIONAIS, CIENTÍFICAS E TÉCNICAS
		ATIVIDADES ADMINISTRATIVAS E SERVIÇOS COMPLEMENTARES
8	ADMINISTRAÇÃO PÚBLICA, DEFESA, SEGURIDADE SOCIAL, EDUCAÇÃO, SAÚDE HUMANA	ADMINISTRAÇÃO PÚBLICA, DEFESA E SEGURIDADE SOCIAL
		EDUCAÇÃO (pública e privada)
		SAÚDE HUMANA (pública e privada) E SERVIÇOS SOCIAIS
9	OUTROS SERVIÇOS	ARTES, CULTURA, ESPORTE E RECREAÇÃO
		ATIVIDADES DE ORGANIZAÇÕES ASSOCIATIVAS
		REPARAÇÃO E MANUTENÇÃO DE EQUIPAMENTOS DE INFORMÁTICA E COMUNICAÇÃO E DE OBJETOS PESSOAIS E DOMÉSTICOS
		OUTRAS ATIVIDADES DE SERVIÇOS PESSOAIS
		ORGANISMOS INTERNACIONAIS E OUTRAS INSTITUIÇÕES EXTRATERRITORIAIS
10	SERVIÇOS DOMÉSTICOS	
11	ATIVIDADES MAL DEFINIDAS	

SUBUTILIZAÇÃO DA FORÇA DE TRABALHO

- A **taxa composta de subutilização da força de trabalho** (Percentual de pessoas desocupadas, subocupadas por insuficiência de horas trabalhadas e na força de trabalho potencial em relação a Força de trabalho ampliada) foi estimada em 24,8% no trimestre móvel referente aos meses de abril a junho de 2019, registrando estabilidade em relação ao trimestre de janeiro a março de 2019 (25,0%). Na comparação com o mesmo trimestre móvel do ano anterior, abril a junho de 2018, quando a taxa foi estimada em 24,5%, o quadro foi de estabilidade.
- No trimestre de abril a junho de 2019, havia aproximadamente 28,4 milhões de **pessoas subutilizadas** no Brasil. Este contingente apresentou estabilidade, ou seja, sem variação significativa, frente ao trimestre de janeiro a março de 2019, ocasião em que a subutilização foi estimada em 28,3 milhões de pessoas. No confronto com igual trimestre do ano anterior, quando havia 27,5 milhões de pessoas subutilizadas, esta estimativa apresentou variação de 3,4%, significando um adicional de 923 mil pessoas subutilizadas.

SUBOCUPAÇÃO

- O contingente de **pessoas subocupadas por insuficiência de horas trabalhadas** foi estimado em aproximadamente 7,4 milhões no trimestre de abril a junho de 2019. Essa estimativa apresentou aumento em relação ao trimestre anterior (janeiro a março de

2019) de 8,7%, ou seja, um adicional de 587 mil pessoas. Em relação ao mesmo trimestre do ano anterior (abril a junho de 2018) este indicador apresentou , também, variação positiva (13,8%), quando havia no Brasil 6,5 milhões de pessoas subocupadas.

POPULAÇÃO FORA DA FORÇA DE TRABALHO

- O contingente **fora da força de trabalho**, no trimestre de abril a junho de 2019, foi estimado em 64,8 milhões de pessoas. Observou-se que esta população apresentou uma redução de -494 mil pessoas (-0,8%) quando comparada com o trimestre de janeiro a março de 2019. Frente ao mesmo trimestre do ano anterior, apresentou uma redução de -621 mil pessoas).

POPULAÇÃO NA FORÇA DE TRABALHO POTENCIAL

- O contingente **na força de trabalho potencial**¹, no trimestre de abril a junho de 2019, foi estimado em 8,3 milhões de pessoas. Observou-se que esta população permaneceu estável quando comparada com o trimestre de janeiro a março de 2019. Frente ao mesmo trimestre do ano anterior houve, também, estabilidade.

DESALENTO

- O contingente de **pessoas desalentadas**² foi estimado em aproximadamente 4,9 milhões no trimestre de abril a junho de 2019. Essa estimativa apresentou estabilidade em relação ao trimestre anterior (janeiro a março de 2019). Em relação ao mesmo trimestre do ano anterior (abril a junho de 2018) este indicador apresentou , também, estabilidade.
- O **Percentual de pessoas desalentadas em relação à população na força de trabalho ou desalentada** foi estimada em 4,4% no trimestre móvel referente aos meses de abril a junho de 2019, registrando estabilidade em relação ao trimestre de janeiro a março de 2019 (4,4%). Na comparação com o mesmo trimestre móvel do ano anterior, abril a junho de 2018, quando a taxa foi estimada em 4,4%, o quadro foi, também, de estabilidade.

¹ Composta por pessoas de 14 anos ou mais de idade, que na semana de referência não estavam ocupadas nem desocupadas, mas possuíam um potencial de se transformarem em força de trabalho. Este contingente está dividido em dois grupos: O daqueles que realizaram busca efetiva por trabalho no período de 30 dias, mas não se encontravam disponíveis para trabalhar na semana de referência em função dos seguintes motivos: 1 - Tinha que cuidar dos afazeres domésticos, do(s) filho(s) ou de outro(s) parente(s); 2 - Estava estudando (*em curso de qualquer tipo ou por conta própria*); 3 - Por problema de saúde ou gravidez; 4 - Por ser muito jovem ou muito idoso para trabalhar; e 5 - Por não querer trabalhar. Também, por aqueles que não haviam realizado busca efetiva por trabalho no período de 30 dias, mas gostariam de ter um trabalho e estavam disponíveis para trabalhar na semana de referência em função dos seguintes motivos: conseguiu proposta de trabalho para começar após a semana de referência; estava aguardando resposta de medida tomada para conseguir trabalho não conseguia trabalho adequado; não tinha experiência profissional ou qualificação; não conseguia trabalho por ser considerado muito jovem ou muito idoso; não havia trabalho na localidade; tinha que cuidar dos afazeres domésticos, do(s) filho(s) ou de outro(s) parente(s); estava estudando (*em curso de qualquer tipo ou por conta própria*); por problema de saúde ou gravidez.

² Composta pelo subgrupo de pessoas da força de trabalho potencial que não haviam realizado busca efetiva por trabalho por considerar que: não conseguiriam trabalho adequado; não tinham experiência profissional ou qualificação; não conseguiam trabalho por serem considerados muito jovens ou muito idosos ou não havia trabalho na localidade. Todavia, gostariam de ter um trabalho e estavam disponíveis para trabalhar na semana de referência.

RENDIMENTO MÉDIO REAL HABITUAL

- O **rendimento médio real habitualmente recebido em todos os trabalhos** pelas pessoas ocupadas foi estimado em R\$ 2 290 no trimestre de abril a junho de 2019, registrando redução de 1,3% frente ao trimestre de janeiro a março de 2019 e estabilidade em relação ao mesmo trimestre do ano anterior.

Quadro 3 - Rendimento médio mensal real, habitualmente recebido no mês de referência, de todos os trabalhos das pessoas ocupadas - Brasil - 2012/2019 - (R\$)

	2012	2013	2014	2015	2016	2017	2018	2019
nov-dez-jan		2 194	2 258	2 309	2 232	2 249	2 278	2 319
dez-jan-fev		2 209	2 279	2 304	2 218	2 254	2 289	2 327
jan-fev-mar	2 170	2 221	2 303	2 304	2 236	2 267	2 288	2 319
fev-mar-abr	2 181	2 227	2 302	2 298	2 218	2 257	2 297	2 308
mar-abr-mai	2 174	2 230	2 300	2 288	2 226	2 255	2 298	2 292
abr-mai-jun	2 178	2 249	2 289	2 293	2 202	2 246	2 295	2 290
mai-jun-jul	2 189	2 264	2 286	2 276	2 205	2 247	2 287	
jun-jul-ago	2 196	2 278	2 300	2 265	2 225	2 244	2 297	
jul-ago-set	2 193	2 278	2 308	2 263	2 221	2 255	2 288	
ago-set-out	2 191	2 284	2 316	2 254	2 226	2 262	2 290	
set-out-nov	2 189	2 277	2 302	2 237	2 229	2 270	2 292	
out-nov-dez	2 185	2 259	2 304	2 227	2 240	2 270	2 305	

Fonte: IBGE, Pesquisa Nacional por Amostra de Domicílios Contínua.
Nota: Somente os dados hachurados são comparáveis.

- A análise do **rendimento médio real habitualmente recebido no trabalho principal**, segundo os **grupamentos de atividade**, do trimestre móvel de **abril a junho de 2019**, em relação ao trimestre de **janeiro a março de 2019**, mostrou que não houve crescimento em qualquer categoria. Houve redução no grupamento de Serviços domésticos (2,1%, ou menos R\$ 20). A comparação com o trimestre de **abril a junho de 2018** mostrou que não houve crescimento em qualquer categoria. Houve redução no grupamento de Alojamento e alimentação (7,8%, ou menos R\$ 120).
- A análise do **rendimento médio real habitualmente recebido no trabalho principal**, segundo a **posição na ocupação**, do trimestre móvel de **abril a junho de 2019**, em relação ao trimestre de **janeiro a março de 2019**, mostrou que não houve crescimento em qualquer categoria. Houve redução nas seguintes categorias: Empregado com carteira de trabalho assinada (1,3%, ou menos R\$ 28) Trabalhador doméstico (2,1%, ou menos R\$ 20) e Empregado no setor público (inclusive servidor estatutário e militar) (2,5%, ou menos R\$ 96). A comparação com o trimestre de **abril a junho de 2018** mostrou que todas as posições apresentaram estabilidade.

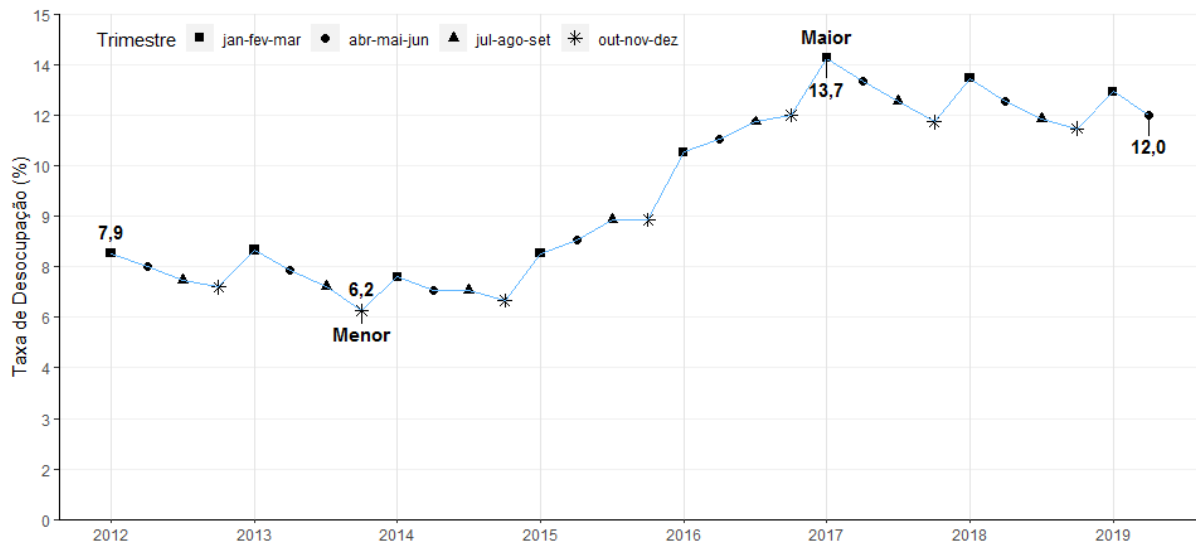
MASSA DE RENDIMENTO REAL

- A **massa de rendimento real habitualmente recebido em todos os trabalhos** pelas pessoas ocupadas foi estimada, para o trimestre móvel de **abril a junho de 2019**, em R\$ 208,4 bilhões de reais, e quando comparada ao trimestre móvel de janeiro a março de 2019 apresentou estabilidade. Frente ao mesmo trimestre do ano anterior, houve

aumento de 2,4%, o que representa um acréscimo de R\$ 4,8 bilhões na massa de rendimentos.

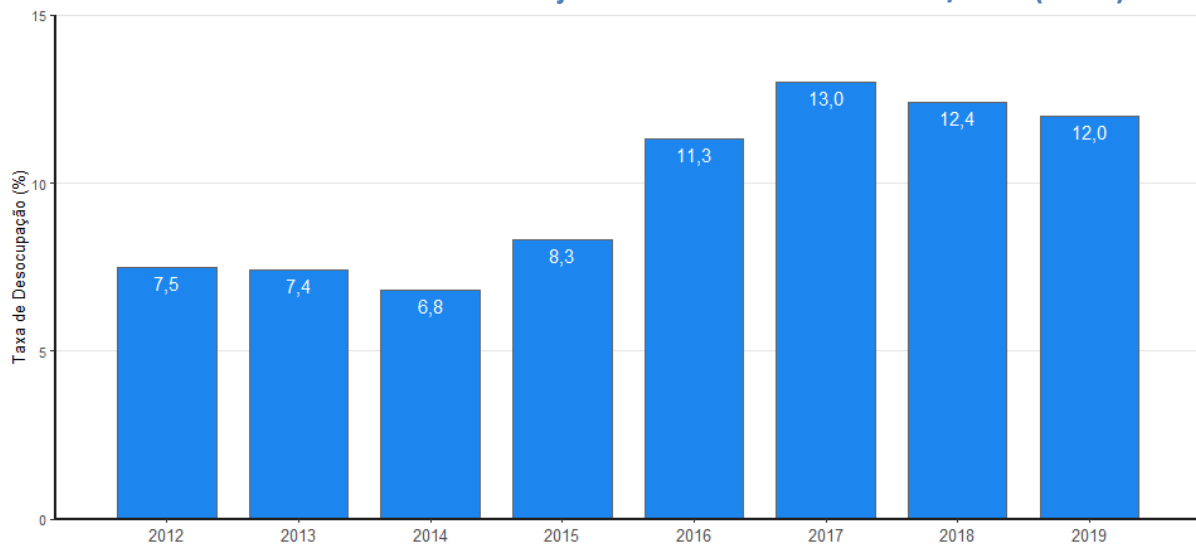
Nos gráficos, a seguir, são apresentadas as informações referentes aos trimestres passíveis de comparação.

Gráfico 1 - Taxa de desocupação das pessoas de 14 anos ou mais de idade, na semana de referência, de todos os trimestres comparáveis - Brasil - 2012/2019 (em %)



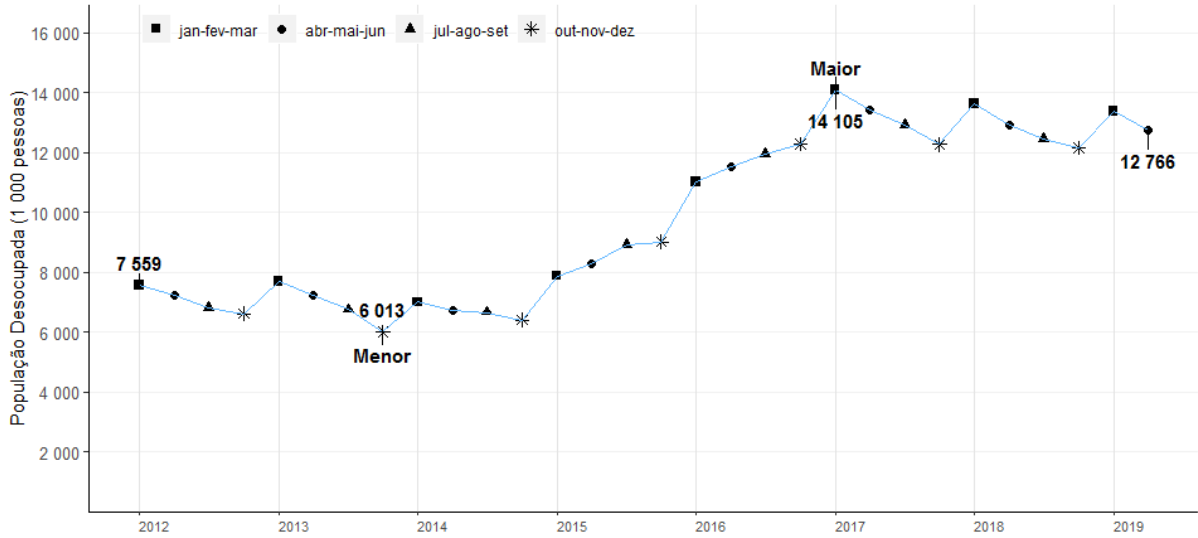
Fonte: IBGE, Diretoria de Pesquisas, Coordenação de Trabalho e Rendimento, Pesquisa Nacional por Amostra de Domicílios Contínua.

Gráfico 2 - Taxa de desocupação das pessoas de 14 anos ou mais de idade, na semana de referência dos trimestres de abril a junho de 2019 – Brasil – 2012/2019 (em %)



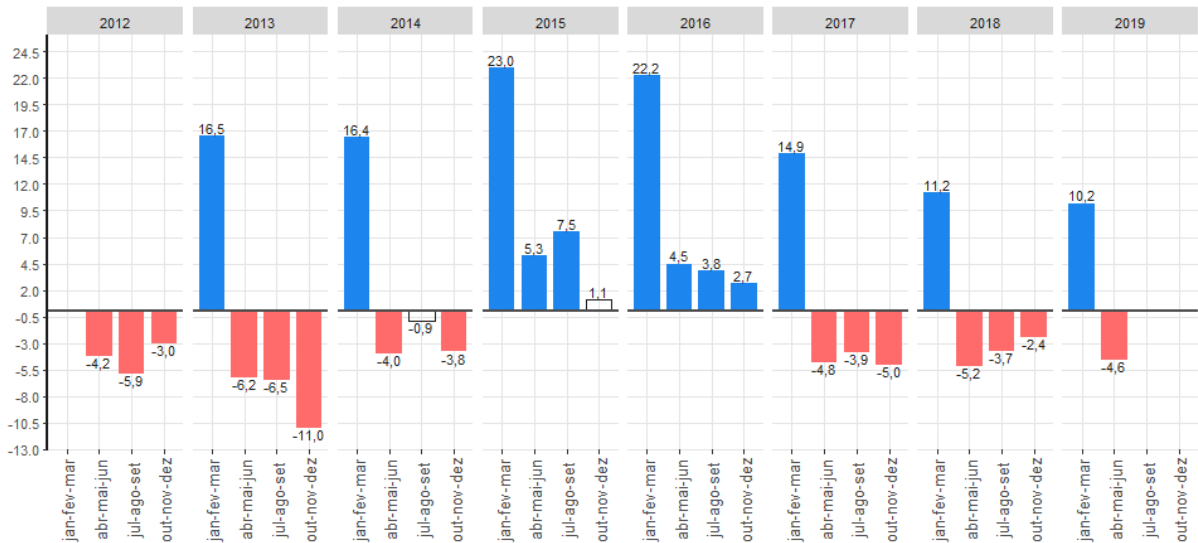
Fonte: IBGE, Diretoria de Pesquisas, Coordenação de Trabalho e Rendimento, Pesquisa Nacional por Amostra de Domicílios Contínua.

Gráfico 3 - Pessoas de 14 anos ou mais de idade, desocupadas na semana de referência - Brasil - 2012/2019 (em mil pessoas)



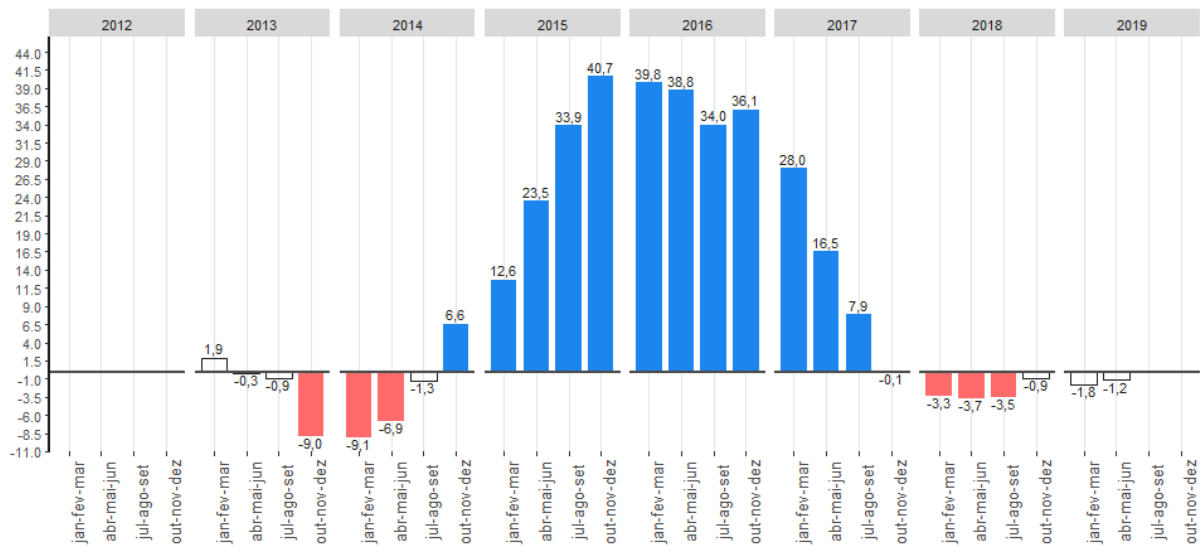
Fonte: IBGE, Diretoria de Pesquisas, Coordenação de Trabalho e Rendimento, Pesquisa Nacional por Amostra de Domicílios Contínua.

Gráfico 4 – Variação percentual das pessoas de 14 anos ou mais de idade, desocupadas na semana de referência em relação ao trimestre anterior - Brasil - 2012/2019 (em %)



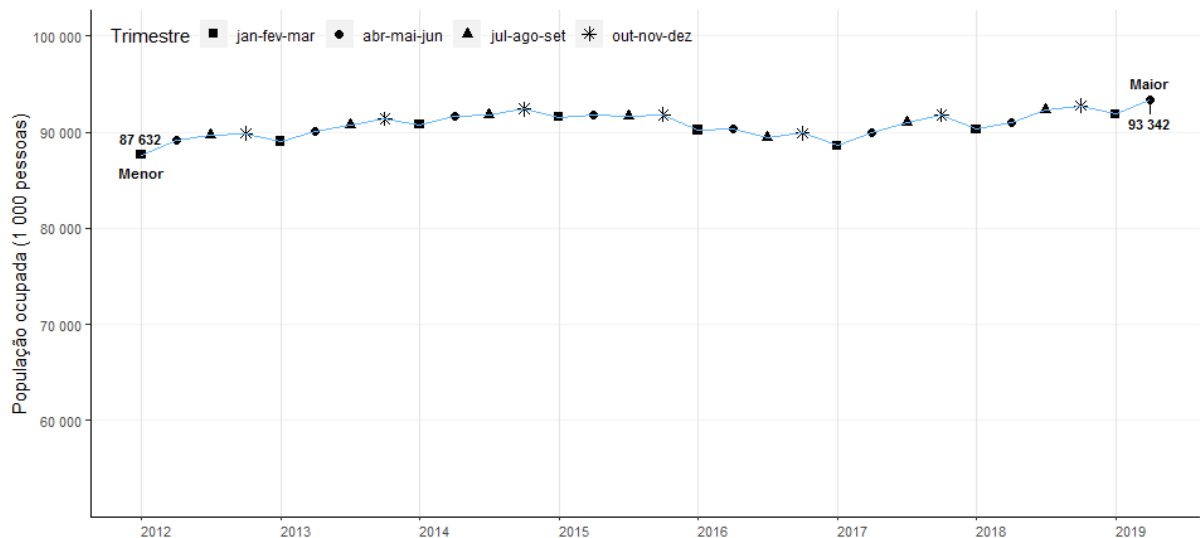
Fonte: IBGE, Diretoria de Pesquisas, Coordenação de Trabalho e Rendimento, Pesquisa Nacional por Amostra de Domicílios Contínua.
Nota: As colunas em branco com contorno cinza representam variações não estatisticamente significativas.

Gráfico 5 – Variação das pessoas de 14 anos ou mais de idade, desocupadas na semana de referência, em relação ao mesmo trimestre móvel do ano anterior - Brasil - 2012/2019 (em %)



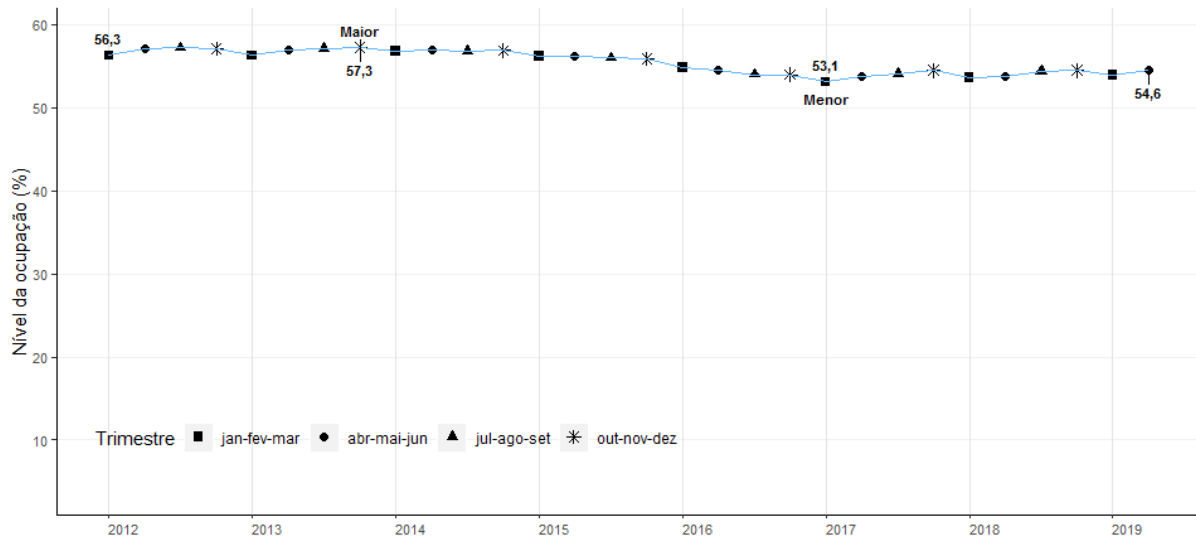
Fonte: IBGE, Diretoria de Pesquisas, Coordenação de Trabalho e Rendimento, Pesquisa Nacional por Amostra de Domicílios Contínua.
Nota: As colunas em branco com contorno cinza representam variações não estatisticamente significativas.

Gráfico 6 - Pessoas de 14 anos ou mais de idade, ocupadas na semana de referência - Brasil - 2012/2019 (em mil pessoas)



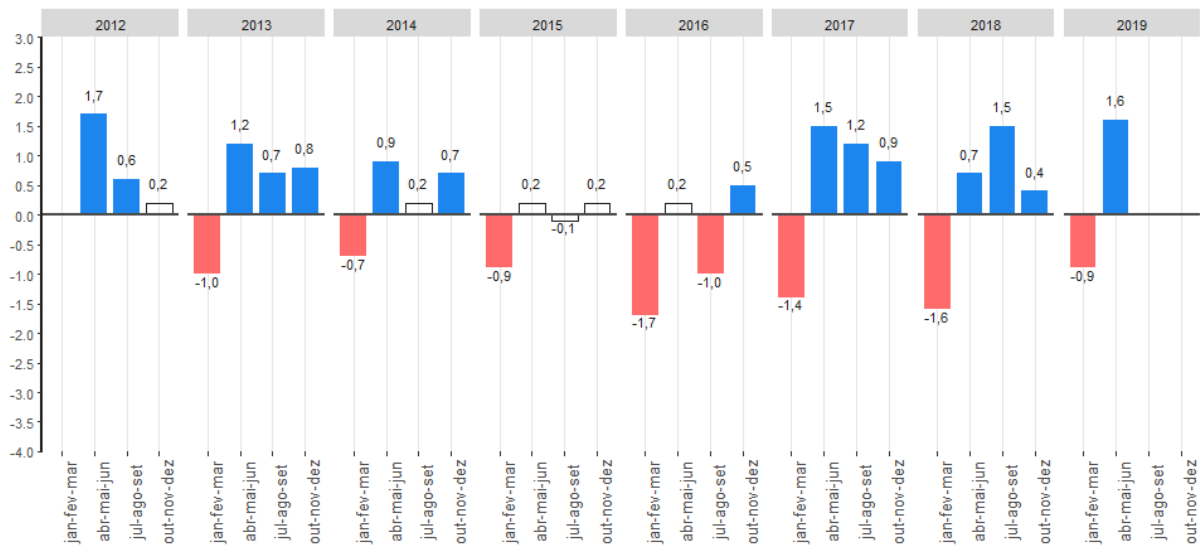
Fonte: IBGE, Diretoria de Pesquisas, Coordenação de Trabalho e Rendimento, Pesquisa Nacional por Amostra de Domicílios Contínua.

Gráfico 7- Nível da ocupação das pessoas de 14 anos ou mais de idade, na semana de referência - Brasil - 2012/2019 (em %)



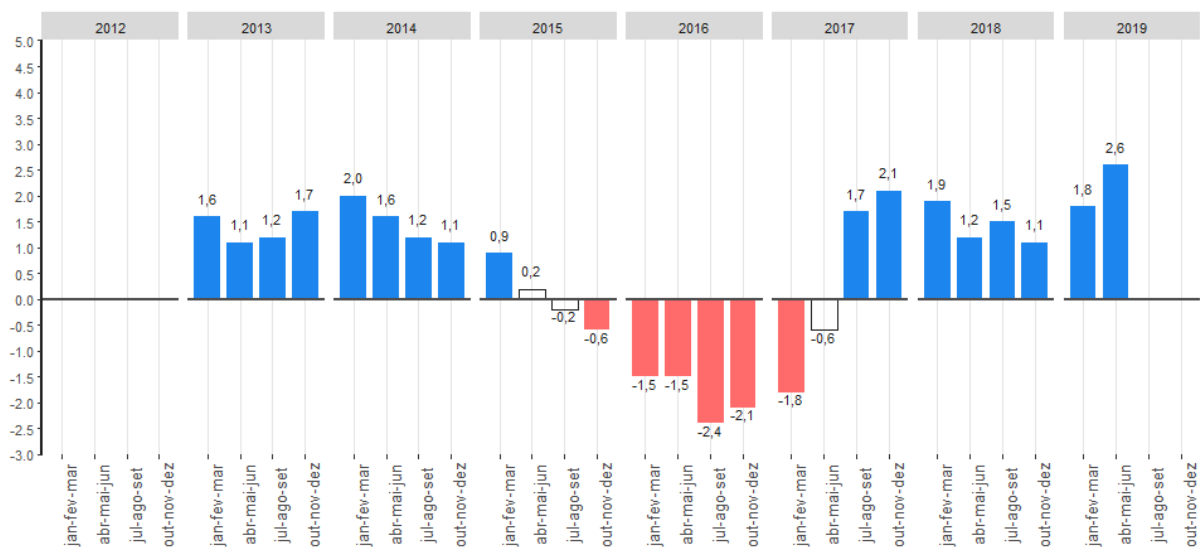
Fonte: IBGE, Diretoria de Pesquisas, Coordenação de Trabalho e Rendimento, Pesquisa Nacional por Amostra de Domicílios Contínua.

Gráfico 8 – Variação das pessoas de 14 anos ou mais de idade, ocupadas na semana de referência em relação ao trimestre anterior - Brasil - 2012/2019 (em %)



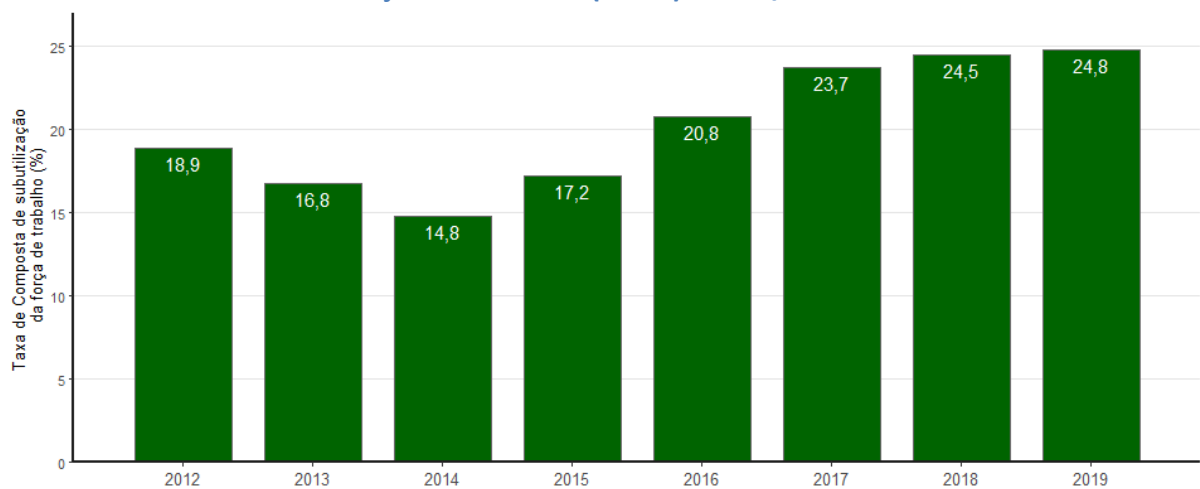
Fonte: IBGE, Diretoria de Pesquisas, Coordenação de Trabalho e Rendimento, Pesquisa Nacional por Amostra de Domicílios Contínua.
Nota: As colunas em branco com contorno cinza representam variações não estatisticamente significativas.

Gráfico 9 – Variação das pessoas de 14 anos ou mais de idade, ocupadas na semana de referência em relação ao trimestre do ano anterior - Brasil - 2012/2019 (em %)



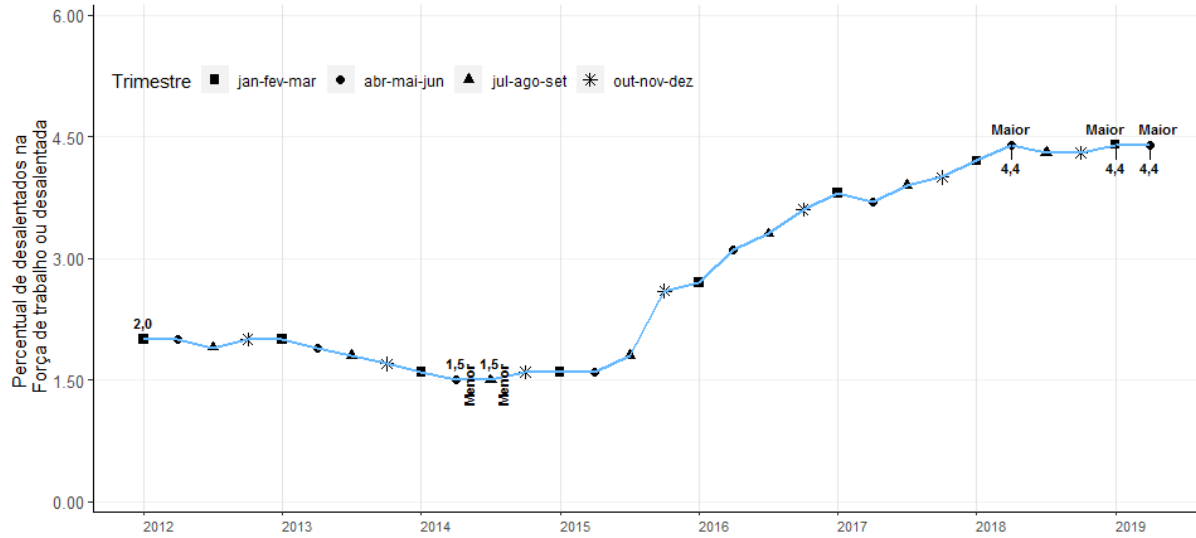
Fonte: IBGE, Diretoria de Pesquisas, Coordenação de Trabalho e Rendimento, Pesquisa Nacional por Amostra de Domicílios Contínua.
Nota: As colunas em branco com contorno cinza representam variações não estatisticamente significativas.

Gráfico 10 - Taxa de Composta de subutilização da força de trabalho nos trimestres de abril a junho - Brasil – (em %) - 2012/2019



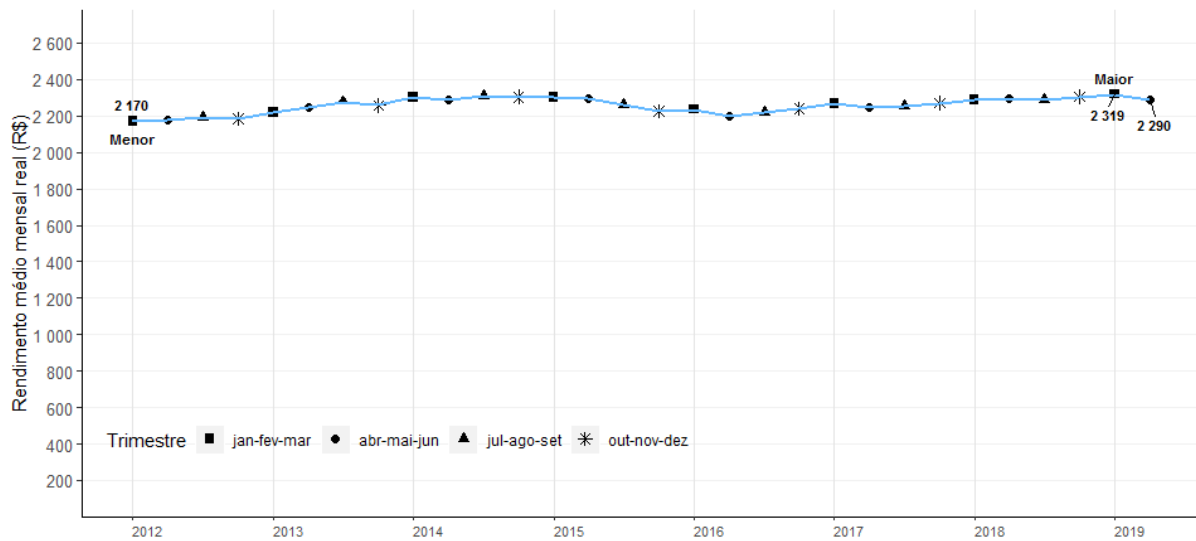
Fonte: IBGE, Diretoria de Pesquisas, Coordenação de Trabalho e Rendimento, Pesquisa Nacional por Amostra de Domicílios Contínua.
Nota: A partir do 4º trimestre de 2015 houve mudança de conceito na subutilização da força de trabalho por insuficiência de horas trabalhadas. Anteriormente, considerava-se no cálculo do indicador as horas efetivamente trabalhadas e, a partir do referido trimestre, as habitualmente trabalhadas. Houve ainda mudança na forma de captação do quesito de horas trabalhadas.

Gráfico 11 - Percentual de pessoas desalentadas na população na força de trabalho ou desalentada - Brasil – 2012/2019 (em %)



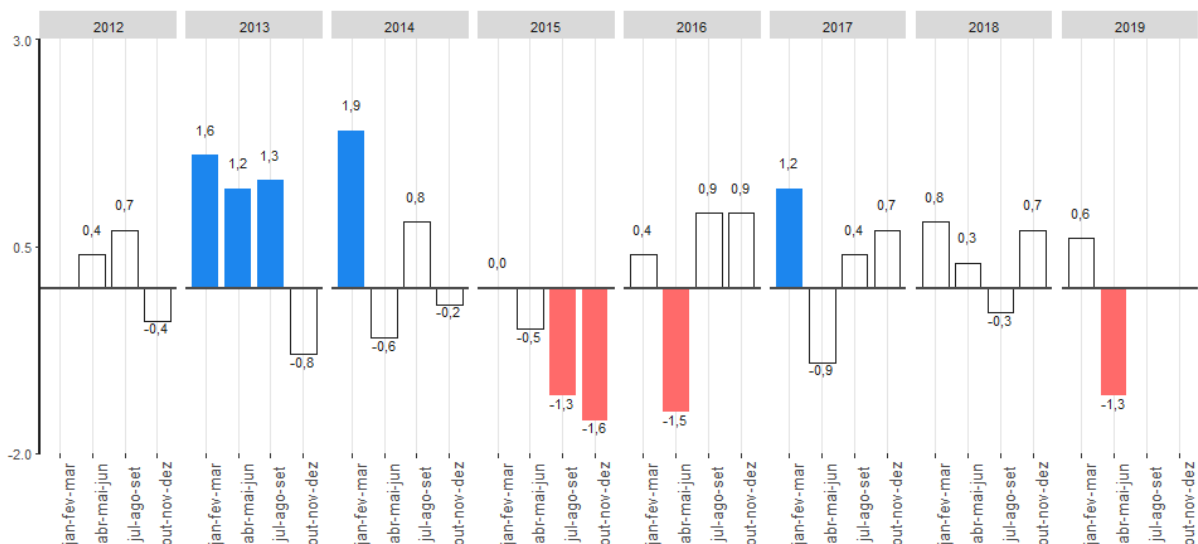
Fonte: IBGE, Diretoria de Pesquisas, Coordenação de Trabalho e Rendimento, Pesquisa Nacional por Amostra de Domicílios Contínua.

Gráfico 12 - Rendimento médio real de todos os trabalhos, habitualmente recebido por mês, pelas pessoas de 14 anos ou mais de idade, ocupadas na semana de referência, com rendimento de trabalho - Brasil - 2012/2019 (em reais)



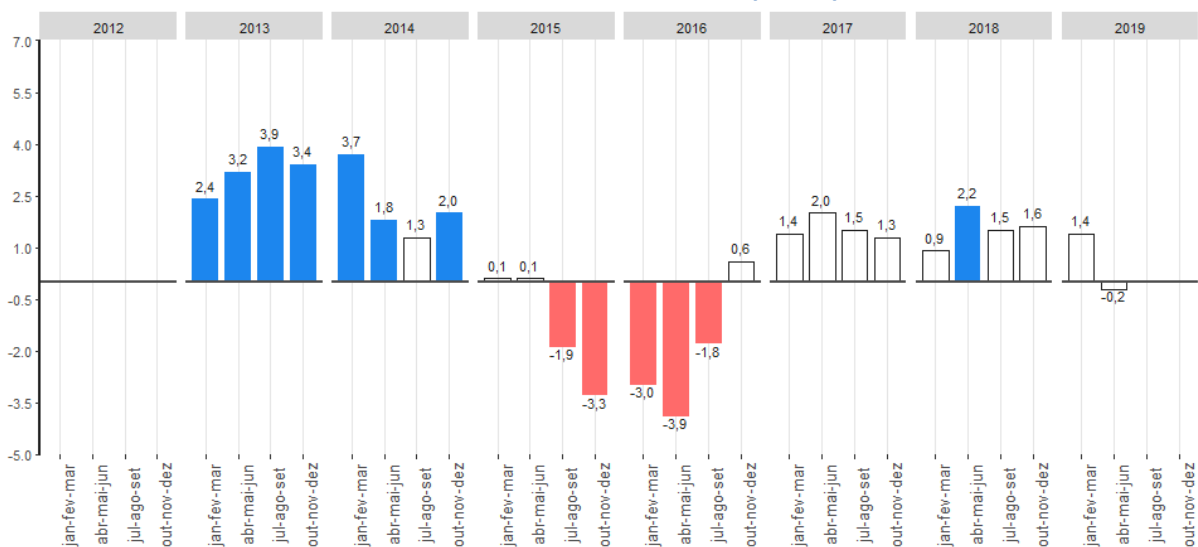
Fonte: IBGE, Diretoria de Pesquisas, Coordenação de Trabalho e Rendimento, Pesquisa Nacional por Amostra de Domicílios Contínua.

Gráfico 13 – Variação do rendimento médio real de todos os trabalhos, habitualmente recebido por mês, pelas pessoas de 14 anos ou mais de idade, ocupadas na semana de referência, com rendimento de trabalho, em relação ao trimestre móvel anterior - Brasil - 2012/2019 (em %)



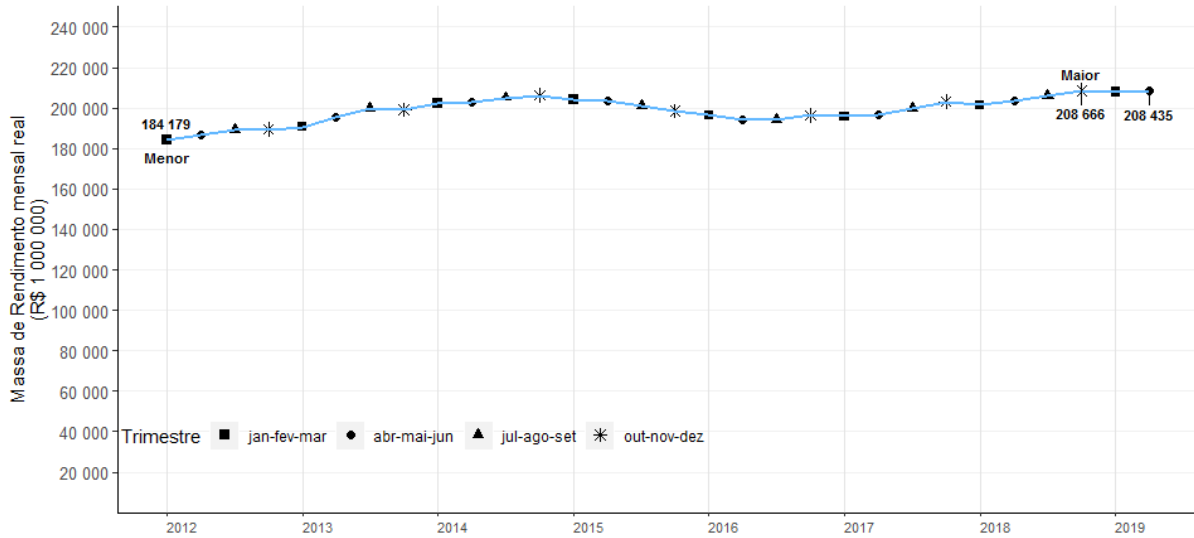
Fonte: IBGE, Diretoria de Pesquisas, Coordenação de Trabalho e Rendimento, Pesquisa Nacional por Amostra de Domicílios Contínua.
Nota: As colunas em branco com contorno cinza representam variações não estatisticamente significativas.

Gráfico 14 – Variação do rendimento médio real de todos os trabalhos, habitualmente recebido por mês, pelas pessoas de 14 anos ou mais de idade, ocupadas na semana de referência, com rendimento de trabalho, em relação ao mesmo trimestre móvel do ano anterior - Brasil - 2012/2019 (em %)



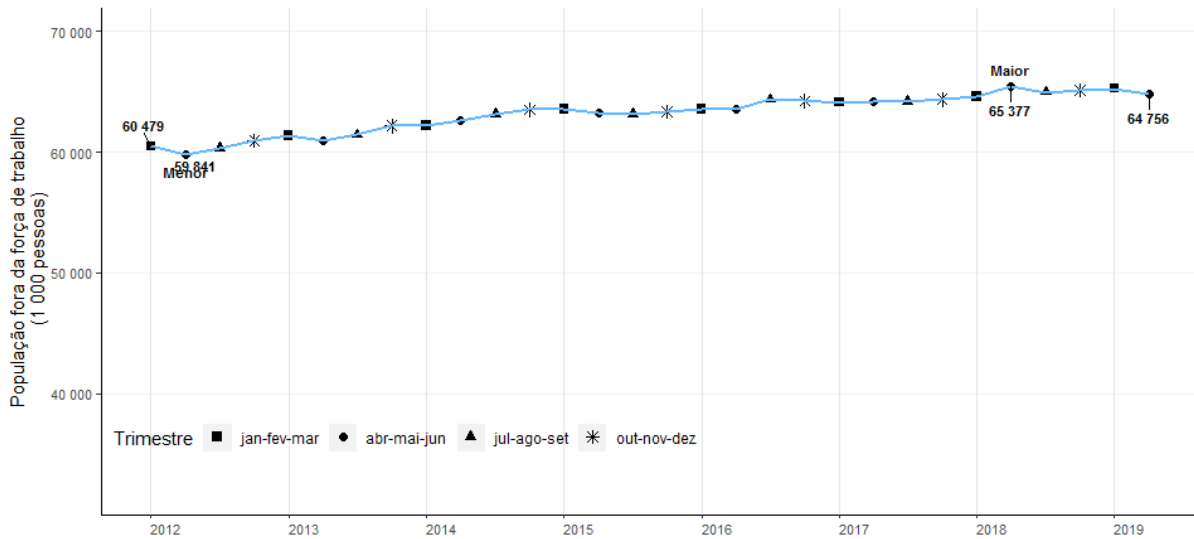
Fonte: IBGE, Diretoria de Pesquisas, Coordenação de Trabalho e Rendimento, Pesquisa Nacional por Amostra de Domicílios Contínua.
Nota: As colunas em branco com contorno cinza representam variações não estatisticamente significativas.

Gráfico 15 - Massa de rendimento real de todos os trabalhos, habitualmente recebido por mês, pelas pessoas de 14 anos ou mais de idade, ocupadas na semana de referência, com rendimento de trabalho - Brasil - 2012/2019 (em milhões de reais)



Fonte: IBGE, Diretoria de Pesquisas, Coordenação de Trabalho e Rendimento, Pesquisa Nacional por Amostra de Domicílios Contínua.

Gráfico 16 - Pessoas de 14 anos ou mais de idade, fora da força de trabalho na semana de referência - Brasil - 2012/2019 (em mil pessoas)



Fonte: IBGE, Diretoria de Pesquisas, Coordenação de Trabalho e Rendimento, Pesquisa Nacional por Amostra de Domicílios Contínua.

Rio de Janeiro, 31 de julho de 2019.