

Indicadores IBGE

Pesquisa Nacional por Amostra de Domicílios Contínua

Trimestre Móvel
MAR. - MAI. 2022

Publicado em 30/06/2022 às 9 horas

Presidente da República
Jair Messias Bolsonaro

Ministro da Economia
Paulo Roberto Nunes Guedes

Chefe da Assessoria Especial de Estudos Econômicos
Rogério Boueri Miranda

INSTITUTO BRASILEIRO DE GEOGRAFIA E ESTATÍSTICA - IBGE

Presidente
Eduardo Luiz G. Rios Neto

Diretora-Executiva
Marise Maria Ferreira

ORGÃOS ESPECÍFICOS SINGULARES

Diretoria de Pesquisas
Cimar Azeredo Pereira

Diretoria de Geociências
Claudio Stenner

Diretoria de Informática
Carlos Renato Pereira Cotovio

Centro de Documentação e Disseminação de
Informações
Carmen Danielle Lins Mendes Macedo

Escola Nacional de Ciências Estatísticas
Maysa Sacramento de Magalhães

UNIDADE RESPONSÁVEL

Diretoria de Pesquisas

Coordenação de Pesquisas por Amostra de
Domicílios
Adriana Araujo Beringuy

Equipe de Análise de Resultados

Alessandra Scalioni Brito
Lino Eduardo Rodrigues Pereira
Ricardo da Silva Lopes

Indicadores IBGE

Plano de divulgação:

Trabalho e rendimento

Pesquisa mensal de emprego*

Pesquisa nacional por amostra de domicílios contínua

Agropecuária

Estatística da produção agrícola **

Estatística da produção pecuária **

Indústria

Pesquisa industrial mensal: emprego e salário ***

Pesquisa industrial mensal: produção física Brasil

Pesquisa industrial mensal: produção física regional

Comércio

Pesquisa mensal de comércio

Serviços

Pesquisa mensal de serviços

Índices, preços e custos

Índice de preços ao produtor – indústrias extrativas e
de transformação

Sistema nacional de índices de preços ao consumidor:
IPCA-E

Sistema nacional de índices de preços ao consumidor:
INPC - IPCA

Sistema nacional de pesquisa de custos e índices da
construção civil

Contas nacionais trimestrais

Contas nacionais trimestrais: indicadores de volume e
valores correntes

* O último fascículo divulgado corresponde a
fevereiro de 2016.

** Continuação de: Estatística da produção
agropecuária, a partir de janeiro de 2006. A produção
agrícola é composta do Levantamento Sistemático da
Produção Agrícola. A produção pecuária é composta
da Pesquisa Trimestral do Abate de Animais, da
Pesquisa Trimestral do Leite, da Pesquisa Trimestral
do Couro e da Produção de Ovos de Galinha.

*** O último fascículo divulgado corresponde a
dezembro de 2015.

Iniciado em 1982, com a divulgação de indicadores
sobre trabalho e rendimento, indústria e preços, o
periódico **Indicadores IBGE** passou a incorporar, no
decorrer das décadas seguintes, informações sobre
agropecuária, contas nacionais trimestrais e serviços,
visando contemplar as variadas demandas por
estatísticas conjunturais para o País. Outros temas
poderão ser abarcados futuramente, de acordo com as
necessidades de informação identificadas. O
periódico é subdividido em fascículos por temas
específicos, que incluem tabelas de resultados,
comentários e notas metodológicas. As informações
apresentadas estão disponíveis em diferentes níveis
geográficos: nacional, regional e metropolitano,
variando por fascículo

Pesquisa Nacional por Amostra de Domicílios Contínua

Mercado de Trabalho Conjuntural
Divulgação Mensal – maio de 2022

Data de divulgação: 30 de junho de 2022

Abrangência Geográfica: Brasil

Construção dos Indicadores: trimestre móvel

Período: março a maio de 2022

Principais destaques no trimestre móvel de março a maio de 2022

As comparações foram feitas em relação ao trimestre móvel de:

Dezembro de 2021 a fevereiro de 2022

Onde **80% dos domicílios** selecionados são os mesmos, mas as informações nestes domicílios foram coletadas novamente, portanto, não existe repetição de informação entre os trimestres analisados.

Março a maio de 2021

Onde **20% dos domicílios** selecionados são os mesmos, mas as informações nestes domicílios foram coletadas novamente, portanto, não existe repetição de informação entre os trimestres analisados.

DESOCUPAÇÃO

- A **taxa de desocupação** foi estimada em 9,8% no trimestre móvel referente aos meses de março a maio de 2022, registrando variação de -1,4 ponto percentual em relação ao trimestre de dezembro de 2021 a fevereiro de 2022 (11,2%). Na comparação com o mesmo trimestre móvel do ano anterior, março a maio de 2021, quando a taxa foi estimada em 14,7%, o quadro foi de queda (-4,9 pontos percentuais).

Quadro 1 - Taxa de Desocupação - Brasil - 2012/2022

	2012	2013	2014	2015	2016	2017	2018	2019	2020	2021	2022
nov-dez-jan		7,3	6,5	6,9	9,6	12,7	12,3	12,2	11,4	14,5	11,2
dez-jan-fev		7,8	6,8	7,5	10,3	13,3	12,7	12,6	11,8	14,6	11,2
jan-fev-mar	8,0	8,1	7,2	8,0	11,1	13,9	13,2	12,8	12,4	14,9	11,1
fev-mar-abr	7,8	7,9	7,2	8,1	11,3	13,7	13,0	12,6	12,7	14,8	10,5
mar-abr-mai	7,7	7,7	7,1	8,3	11,3	13,4	12,8	12,4	13,1	14,7	9,8
abr-mai-jun	7,6	7,5	6,9	8,4	11,4	13,1	12,6	12,1	13,6	14,2	
mai-jun-jul	7,5	7,4	7,0	8,7	11,7	12,9	12,4	12,0	14,1	13,7	
jun-jul-ago	7,4	7,2	7,0	8,9	11,9	12,7	12,3	11,9	14,8	13,1	
jul-ago-set	7,1	7,0	6,9	9,0	11,9	12,5	12,0	11,9	14,9	12,6	
ago-set-out	7,0	6,8	6,7	9,1	11,9	12,3	11,9	11,8	14,6	12,1	
set-out-nov	6,8	6,6	6,6	9,1	12,0	12,1	11,7	11,3	14,4	11,6	
out-nov-dez	6,9	6,3	6,6	9,1	12,2	11,9	11,7	11,1	14,2	11,1	

Fonte: IBGE, Pesquisa Nacional por Amostra de Domicílios Contínua.
Nota: Somente os dados hachurados são comparáveis.

- No trimestre de março a maio de 2022, havia aproximadamente 10,6 milhões de **pessoas desocupadas** no Brasil. Este contingente apresentou variação de -11,5%, ou seja, menos 1385 mil pessoas frente ao trimestre de dezembro de 2021 a fevereiro de 2022, ocasião em que a desocupação foi estimada em 12,0 milhões de pessoas. No confronto com igual trimestre do ano anterior, quando havia 15,2 milhões de pessoas desocupadas, esta estimativa apresentou variação de -30,2%, significando uma redução de 4594 mil pessoas desocupadas na força de trabalho.

OCUPAÇÃO

- O contingente de **pessoas ocupadas** foi estimado em aproximadamente 97,5 milhões no trimestre de março a maio de 2022. Essa estimativa apresentou aumento de 2,4%, ou seja, um adicional de 2 282 mil pessoas em relação ao trimestre anterior (dezembro de 2021 a fevereiro de 2022). Em relação ao mesmo trimestre do ano anterior (março a maio de 2021) este indicador apresentou, também, variação positiva (10,6%), quando havia no Brasil 88,2 milhões de pessoas ocupadas, representando um adicional de 9 365 mil pessoas.
- O **nível da ocupação** (*indicador que mede o percentual de pessoas ocupadas na população em idade de trabalhar*) foi estimado em 56,4% no trimestre de março a maio de 2022, apresentando um incremento de 1,2 ponto percentual frente ao trimestre de dezembro de 2021 a fevereiro de 2022 (55,2%). Em relação a igual trimestre do ano anterior, este indicador apresentou variação positiva (4,9 pontos percentuais), quando o nível da ocupação no Brasil foi de 51,4%.

Quadro 2 - Nível da Ocupação - Brasil - 2012/2022

	2012	2013	2014	2015	2016	2017	2018	2019	2020	2021	2022
nov-dez-jan		58,1	58,2	58,0	56,7	54,8	55,5	55,6	56,2	51,1	55,3
dez-jan-fev		57,7	58,1	57,7	56,4	54,4	55,1	55,3	55,9	51,1	55,2
jan-fev-mar	57,3	57,5	57,8	57,4	55,9	54,1	54,8	55,2	55,0	50,9	55,2
fev-mar-abr	57,8	57,7	57,9	57,5	55,8	54,3	54,8	55,5	53,2	51,1	55,8
mar-abr-mai	58,0	57,9	58,0	57,4	55,8	54,5	54,9	55,8	51,1	51,4	56,4
abr-mai-jun	58,1	58,1	58,1	57,4	55,7	54,8	55,0	56,0	49,5	52,1	
mai-jun-jul	58,2	58,2	58,0	57,3	55,5	55,0	55,2	56,1	48,7	52,8	
jun-jul-ago	58,3	58,2	57,9	57,2	55,3	55,2	55,4	56,1	48,5	53,4	
jul-ago-set	58,4	58,2	58,1	57,2	55,1	55,3	55,7	56,2	49,0	54,1	
ago-set-out	58,4	58,3	58,2	57,3	55,0	55,5	55,9	56,3	50,0	54,6	
set-out-nov	58,4	58,5	58,2	57,1	55,2	55,7	56,0	56,5	50,8	55,1	
out-nov-dez	58,3	58,5	58,2	57,1	55,1	55,7	55,9	56,5	51,1	55,6	

Fonte: IBGE, Pesquisa Nacional por Amostra de Domicílios Contínua.
Nota: Somente os dados hachurados são comparáveis.

POPULAÇÃO NA FORÇA DE TRABALHO

- O contingente na **força de trabalho** (*peças ocupadas e desocupadas*), no trimestre de março a maio de 2022, foi estimado em 108,1 milhões de pessoas. Observou-se que esta população apresentou um incremento de 897 mil pessoas (0,8%), quando comparada com o trimestre de dezembro de 2021 a fevereiro de 2022. Frente ao mesmo trimestre do ano anterior, houve expansão de 4,6% (acrécimo de 4,8 milhões de pessoas).

TAXA DE PARTICIPAÇÃO DA FORÇA DE TRABALHO

- A **taxa de participação da força de trabalho** (*indicador que mede o percentual de pessoas da força de trabalho na população em idade de trabalhar*) foi estimada em 62,5% no trimestre de março a maio de 2022, um incremento de 0,4 ponto percentual frente ao trimestre de dezembro de 2021 a fevereiro de 2022 (62,2%). Em relação a igual trimestre do ano anterior (60,3%), o cenário foi de expansão de 2,2 pontos percentuais.

POSIÇÃO NA OCUPAÇÃO E CATEGORIA DO EMPREGO

- O contingente de **empregados no setor privado com carteira de trabalho assinada** (*exclusive trabalhadores domésticos*), estimado em 35,6 milhões de pessoas, apresentou um crescimento de 981 mil pessoas (2,8%) frente ao trimestre anterior (dezembro de 2021 a fevereiro de 2022). No confronto com o trimestre de março a maio de 2021, houve expansão de 12,1% (acrécimo de 3,8 milhões de pessoas).
- No período de março a maio de 2022, a categoria dos **empregados no setor privado sem carteira de trabalho assinada** (12,8 milhões de pessoas) apresentou elevação em relação ao trimestre anterior de (4,3%), representando um incremento de 523 mil pessoas. Em relação ao mesmo trimestre do ano anterior, foi registrado elevação de 23,6%, representando um adicional estimado de 2,4 milhões de pessoas.

- Na categoria dos **trabalhadores por conta própria**, formada por 25,7 milhões de pessoas, foi registrado estabilidade na comparação com o trimestre anterior (dezembro de 2021 a fevereiro de 2022). Em relação ao mesmo período do ano anterior, o indicador, neste trimestre, apresentou elevação (6,4%), representando um adicional estimado de 1,5 milhão de pessoas.
- No período de março a maio de 2022, a categoria dos **empregadores** (4,2 milhões de pessoas) apresentou elevação em relação ao trimestre anterior de (4,1%), representando um incremento de 168 mil pessoas. Em relação ao mesmo trimestre do ano anterior, foi registrado elevação de 16,2%, representando um adicional estimado de 590 mil pessoas.
- A categoria dos **trabalhadores domésticos**, estimada em 5,8 milhões de pessoas, apresentou estabilidade no confronto com o trimestre de dezembro de 2021 a fevereiro de 2022. Frente ao trimestre de março a maio de 2021, houve elevação de 20,8%, representando um adicional estimado de 995 mil pessoas.
- O grupo dos empregados no **setor público** (inclusive servidores estatutários e militares), estimado em 11,6 milhões de pessoas, apresentou aumento de 2,4% frente ao trimestre anterior. Ao se comparar com o mesmo trimestre do ano anterior não houve variação estatisticamente significativa.

GRUPAMENTOS DE ATIVIDADE

- A análise do contingente de ocupados, segundo os grupamentos de atividade, do trimestre móvel de março a maio de 2022, em relação ao trimestre de dezembro de 2021 a fevereiro de 2022, mostrou aumento nos grupamentos: Indústria Geral (2,5%, ou mais 312 mil pessoas), Construção (2,9%, ou mais 210 mil pessoas), Comércio, reparação de veículos automotores e motocicletas (1,5%, ou mais 281 mil pessoas), Transporte, armazenagem e correio (4,6%, ou mais 224 mil pessoas), Alojamento e alimentação (3,6%, ou mais 186 mil pessoas), Informação, Comunicação e Atividades Financeiras, Imobiliárias, Profissionais e Administrativas (2,8%, ou mais 311 mil pessoas), Administração pública, defesa, seguridade social, educação, saúde humana e serviços sociais (2,8%, ou mais 466 mil pessoas) e Outros serviços (3,7%, ou mais 182 mil pessoas). Os demais grupamentos não apresentaram variação significativa.
- Na comparação com o trimestre de março a maio de 2021 foi observado aumento nos grupamentos: Indústria Geral (11,0%, ou mais 1,3 milhão de pessoas), Construção (13,2%, ou mais 866 mil pessoas), Comércio, reparação de veículos automotores e motocicletas (15,3%, ou mais 2,5 milhões de pessoas), Transporte, armazenagem e correio (14,0%, ou mais 629 mil pessoas), Alojamento e alimentação (26,9%, ou mais 1,1 milhão de pessoas), Informação, Comunicação e Atividades Financeiras, Imobiliárias, Profissionais e Administrativas (4,0%, ou mais 449 mil pessoas), Administração pública, defesa, seguridade social, educação, saúde humana e serviços sociais (3,6%, ou mais 580 mil pessoas), Outros serviços (20,7%, ou mais 878 mil pessoas) e Serviços domésticos (20,4%, ou mais 990 mil pessoas). Os demais grupamentos não apresentaram variação significativa.

Classificação Nacional de Atividades Econômicas Domiciliar 2.0

(agrupamentos para efeito de divulgação da PNAD Contínua)

1	AGRICULTURA, PECUÁRIA, PRODUÇÃO FLORESTAL, PESCA E AQUICULTURA	
2	INDÚSTRIA GERAL	INDÚSTRIAS EXTRATIVAS
		INDÚSTRIAS DE TRANSFORMAÇÃO
		ELETRICIDADE E GÁS
		ÁGUA, ESGOTO, ATIVIDADES DE GESTÃO DE RESÍDUOS E DESCONTAMINAÇÃO
3	CONSTRUÇÃO	CONSTRUÇÃO E INCORPORAÇÃO DE EDIFÍCIOS
		OBRAS DE INFRA-ESTRUTURA
		SERVIÇOS ESPECIALIZADOS PARA CONSTRUÇÃO
4	COMÉRCIO, REPARAÇÃO DE VEÍCULOS AUTOMOTORES E MOTOCICLETAS	COMÉRCIO EM GERAL (incluindo o comércio de veículos automotores e motocicletas) e (excluindo o serviço de alimentação, tais como: bares restaurante e lanchonete etc)
		REPARAÇÃO DE VEÍCULOS AUTOMOTORES E MOTOCICLETAS
5	TRANSPORTE, ARMAZENAGEM E CORREIO	TRANSPORTE TERRESTRE
		TRANSPORTE AQUAVIÁRIO
		TRANSPORTE AÉREO
		ARMAZENAMENTO E ATIVIDADES AUXILIARES DOS TRANSPORTES
		CORREIO E OUTRAS ATIVIDADES DE ENTREGA
6	ALOJAMENTO E ALIMENTAÇÃO	
7	INFORMAÇÃO, COMUNICAÇÃO E ATIVIDADES FINANCEIRAS, IMOBILIÁRIAS, PROFISSIONAIS E ADMINISTRATIVAS	INFORMAÇÃO E COMUNICAÇÃO
		ATIVIDADES FINANCEIRAS, DE SEGUROS E SERVIÇOS RELACIONADOS
		ATIVIDADES IMOBILIÁRIAS
		ATIVIDADES PROFISSIONAIS, CIENTÍFICAS E TÉCNICAS
		ATIVIDADES ADMINISTRATIVAS E SERVIÇOS COMPLEMENTARES
8	ADMINISTRAÇÃO PÚBLICA, DEFESA, SEGURIDADE SOCIAL, EDUCAÇÃO, SAÚDE HUMANA	ADMINISTRAÇÃO PÚBLICA, DEFESA E SEGURIDADE SOCIAL
		EDUCAÇÃO (pública e privada)
		SAÚDE HUMANA (pública e privada) E SERVIÇOS SOCIAIS
9	OUTROS SERVIÇOS	ARTES, CULTURA, ESPORTE E RECREAÇÃO
		ATIVIDADES DE ORGANIZAÇÕES ASSOCIATIVAS
		REPARAÇÃO E MANUTENÇÃO DE EQUIPAMENTOS DE INFORMÁTICA E COMUNICAÇÃO E DE OBJETOS PESSOAIS E DOMÉSTICOS
		OUTRAS ATIVIDADES DE SERVIÇOS PESSOAIS
		ORGANISMOS INTERNACIONAIS E OUTRAS INSTITUIÇÕES EXTRATERRITORIAIS
10	SERVIÇOS DOMÉSTICOS	
11	ATIVIDADES MAL DEFINIDAS	

SUBUTILIZAÇÃO DA FORÇA DE TRABALHO

- A **taxa composta de subutilização da força de trabalho** (Percentual de pessoas desocupadas, subocupadas por insuficiência de horas trabalhadas e na força de trabalho potencial em relação a Força de trabalho ampliada) foi estimada em 21,8% no trimestre móvel referente aos meses de março a maio de 2022, registrando variação de -1,7 ponto percentual em relação ao trimestre de dezembro de 2021 a fevereiro de 2022 (23,5%). Na comparação com o mesmo trimestre móvel do ano anterior, março a maio de 2021, quando a taxa foi estimada em 29,2%, o quadro foi de queda (-7,4 pontos percentuais).
- No trimestre de março a maio de 2022, havia aproximadamente 25,4 milhões de **pessoas subutilizadas** no Brasil. Este contingente apresentou variação de -6,8%, ou seja, menos 1849 mil pessoas, frente ao trimestre de dezembro de 2021 a fevereiro de 2022, ocasião em que a subutilização foi estimada em 27,3 milhões de pessoas. No confronto com igual trimestre do ano anterior, quando havia 33,3 milhões de pessoas subutilizadas, esta estimativa apresentou variação de -23,8%, significando uma redução de 7 945 mil pessoas subutilizadas.

SUBOCUPAÇÃO

- O contingente de **pessoas subocupadas por insuficiência de horas trabalhadas** foi estimado em aproximadamente 6,6 milhões no trimestre de março a maio de 2022. Essa estimativa apresentou estabilidade em relação ao trimestre anterior (dezembro de 2021 a fevereiro de 2022). Em relação ao mesmo trimestre do ano anterior (março a maio de 2021) este indicador apresentou queda.

POPULAÇÃO FORA DA FORÇA DE TRABALHO

- O contingente **fora da força de trabalho**, no trimestre de março a maio de 2022, foi estimado em 64,8 milhões de pessoas. Observou-se que esta população apresentou uma redução de -506 mil pessoas (-0,8%) quando comparada com o trimestre de dezembro de 2021 a fevereiro de 2022. Frente ao mesmo trimestre do ano anterior, apresentou uma redução de -3,2 milhões de pessoas.

POPULAÇÃO NA FORÇA DE TRABALHO POTENCIAL

- O contingente **na força de trabalho potencial**¹, no trimestre de março a maio de 2022, foi estimado em 8,1 milhões de pessoas. Observou-se que esta população apresentou uma redução de -453 mil pessoas (-5,3%) quando comparada com o trimestre de dezembro de 2021 a fevereiro de 2022. Frente ao mesmo trimestre do ano anterior apresentou uma redução de -2,5 milhões de pessoas.

DESALENTO

- O contingente de **pessoas desalentadas**² foi estimado em aproximadamente 4,3 milhões no trimestre de março a maio de 2022. Essa estimativa apresentou redução em relação ao trimestre anterior (dezembro de 2021 a fevereiro de 2022) de -8,0%, ou seja, uma redução de -377 mil pessoas. Em relação ao mesmo trimestre do ano anterior (março a maio de 2021) este indicador apresentou, também, variação negativa (-22,6%), quando havia no Brasil 5,6 milhões de pessoas desalentadas.

¹ Composta por pessoas de 14 anos ou mais de idade, que na semana de referência não estavam ocupadas nem desocupadas, mas possuíam um potencial de se transformarem em força de trabalho. Este contingente está dividido em dois grupos: O daqueles que realizaram busca efetiva por trabalho no período de 30 dias, mas não se encontravam disponíveis para trabalhar na semana de referência em função dos seguintes motivos: 1 - Tinha que cuidar dos afazeres domésticos, do(s) filho(s) ou de outro(s) parente(s); 2 - Estava estudando (*em curso de qualquer tipo ou por conta própria*); 3 - Por problema de saúde ou gravidez; 4 - Por ser muito jovem ou muito idoso para trabalhar; e 5 - Por não querer trabalhar. Também, por aqueles que não haviam realizado busca efetiva por trabalho no período de 30 dias, mas gostariam de ter um trabalho e estavam disponíveis para trabalhar na semana de referência em função dos seguintes motivos: conseguiu proposta de trabalho para começar após a semana de referência; estava aguardando resposta de medida tomada para conseguir trabalho não conseguia trabalho adequado; não tinha experiência profissional ou qualificação; não conseguia trabalho por ser considerado muito jovem ou muito idoso; não havia trabalho na localidade; tinha que cuidar dos afazeres domésticos, do(s) filho(s) ou de outro(s) parente(s); estava estudando (*em curso de qualquer tipo ou por conta própria*); por problema de saúde ou gravidez.

² Composta pelo subgrupo de pessoas da força de trabalho potencial que não haviam realizado busca efetiva por trabalho por considerar que: não conseguiriam trabalho adequado; não tinham experiência profissional ou qualificação; não conseguiam trabalho por serem considerados muito jovens ou muito idosos ou não havia trabalho na localidade. Todavia, gostariam de ter um trabalho e estavam disponíveis para trabalhar na semana de referência.

- O **Percentual de pessoas desalentadas em relação à população na força de trabalho ou desalentada** foi estimada em 3,9% no trimestre móvel referente aos meses de março a maio de 2022, registrando variação de -0,4 ponto percentual em relação ao trimestre de dezembro de 2021 a fevereiro de 2022 (4,2%). Na comparação com o mesmo trimestre móvel do ano anterior, março a maio de 2021, quando a taxa foi estimada em 5,2%, o quadro foi de queda (-1,3 ponto percentual).

RENDIMENTO MÉDIO REAL HABITUAL

- O **rendimento médio real habitualmente recebido em todos os trabalhos** pelas pessoas ocupadas foi estimado em R\$ 2 613 no trimestre de março a maio de 2022, registrando estabilidade frente ao trimestre de dezembro de 2021 a fevereiro de 2022, e redução de 7,2% em relação ao mesmo trimestre do ano anterior.

Quadro 3 - Rendimento médio mensal real, habitualmente recebido no mês de referência, de todos os trabalhos das pessoas ocupadas - Brasil - 2012/2022 - (R\$)

	2012	2013	2014	2015	2016	2017	2018	2019	2020	2021	2022
nov-dez-jan		2 664	2 736	2 792	2 707	2 726	2 769	2 813	2 813	2 870	2 593
dez-jan-fev		2 680	2 762	2 788	2 691	2 735	2 780	2 823	2 816	2 845	2 596
jan-fev-mar	2 640	2 696	2 794	2 788	2 704	2 751	2 778	2 811	2 839	2 853	2 606
fev-mar-abr	2 649	2 702	2 792	2 782	2 690	2 739	2 787	2 797	2 870	2 819	2 596
mar-abr-mai	2 643	2 704	2 787	2 769	2 699	2 735	2 788	2 777	2 918	2 817	2 613
abr-mai-jun	2 648	2 726	2 772	2 777	2 671	2 724	2 784	2 778	2 963	2 774	
mai-jun-jul	2 662	2 744	2 766	2 758	2 672	2 726	2 774	2 771	2 998	2 749	
jun-jul-ago	2 670	2 762	2 786	2 745	2 696	2 721	2 785	2 783	2 993	2 710	
jul-ago-set	2 666	2 762	2 795	2 744	2 693	2 735	2 774	2 782	2 995	2 663	
ago-set-out	2 662	2 771	2 806	2 733	2 698	2 745	2 777	2 803	2 952	2 623	
set-out-nov	2 660	2 760	2 787	2 713	2 703	2 757	2 780	2 816	2 921	2 589	
out-nov-dez	2 654	2 739	2 789	2 699	2 717	2 759	2 796	2 807	2 877	2 568	

Fonte: IBGE, Pesquisa Nacional por Amostra de Domicílios Contínua.

Nota: Somente os dados hachurados são comparáveis.

- A análise do **rendimento médio real habitualmente recebido no trabalho principal**, segundo os **grupamentos de atividade**, do trimestre móvel de **março a maio de 2022**, em relação ao trimestre de **dezembro de 2021 a fevereiro de 2022**, mostrou que todos os grupamentos apresentaram estabilidade. A comparação com o trimestre de **março a maio de 2021** mostrou aumento na categoria de Transporte, armazenagem e correio (6,1%, ou mais R\$ 146). Houve redução nos seguintes grupamentos: Indústria (6,9%, ou menos R\$ 184) Informação, Comunicação e Atividades Financeiras, Imobiliárias, Profissionais e Administrativas (7,1%, ou menos R\$ 283) e Administração pública, defesa, seguridade social, educação, saúde humana e serviços sociais (13,3%, ou menos R\$ 567).
- A análise do **rendimento médio real habitualmente recebido no trabalho principal**, segundo a **posição na ocupação**, do trimestre móvel de **março a maio de 2022**, em relação ao trimestre de **dezembro de 2021 a fevereiro de 2022**, mostrou aumento na categoria de Empregado sem carteira de trabalho assinada (6,0%, ou mais R\$ 101). As demais categorias não apresentaram variação significativa. A comparação com o

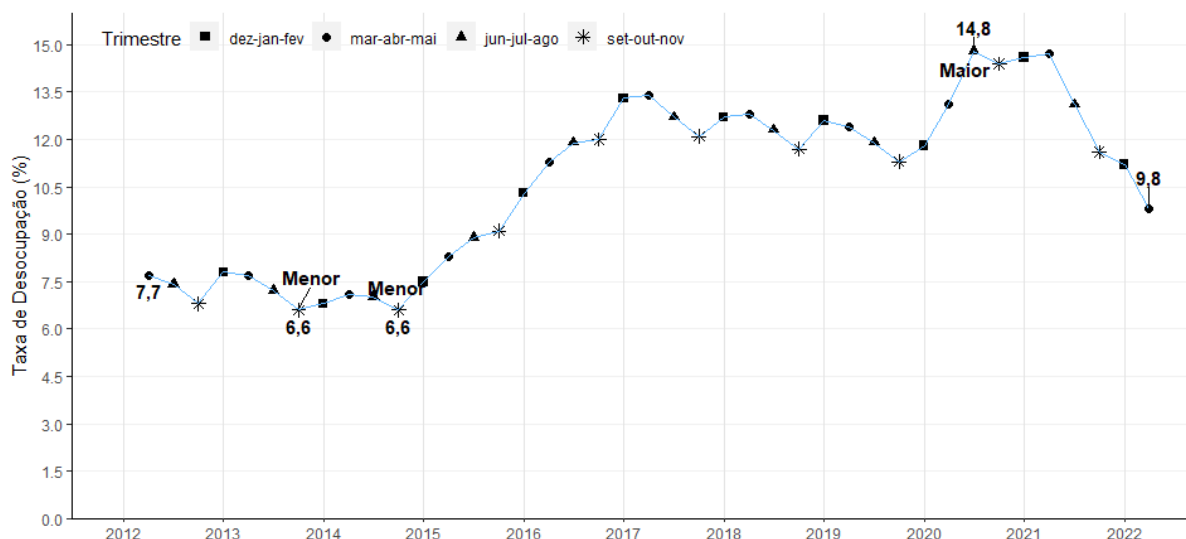
trimestre de **março a maio de 2021** indicou que não houve crescimento em qualquer categoria.

MASSA DE RENDIMENTO REAL

- A **massa de rendimento real habitualmente recebido em todos os trabalhos** pelas pessoas ocupadas foi estimada, para o trimestre móvel de **março a maio de 2022**, em R\$ 249,8 bilhões de reais, e quando comparada ao trimestre móvel de dezembro de 2021 a fevereiro de 2022 apresentou variação de 3,2%, ou seja, mais R\$ 7,8 bilhões. Também, frente ao mesmo trimestre do ano anterior, houve aumento de 3,0%, o que representa um acréscimo de R\$ 7,2 bilhões na massa de rendimentos.

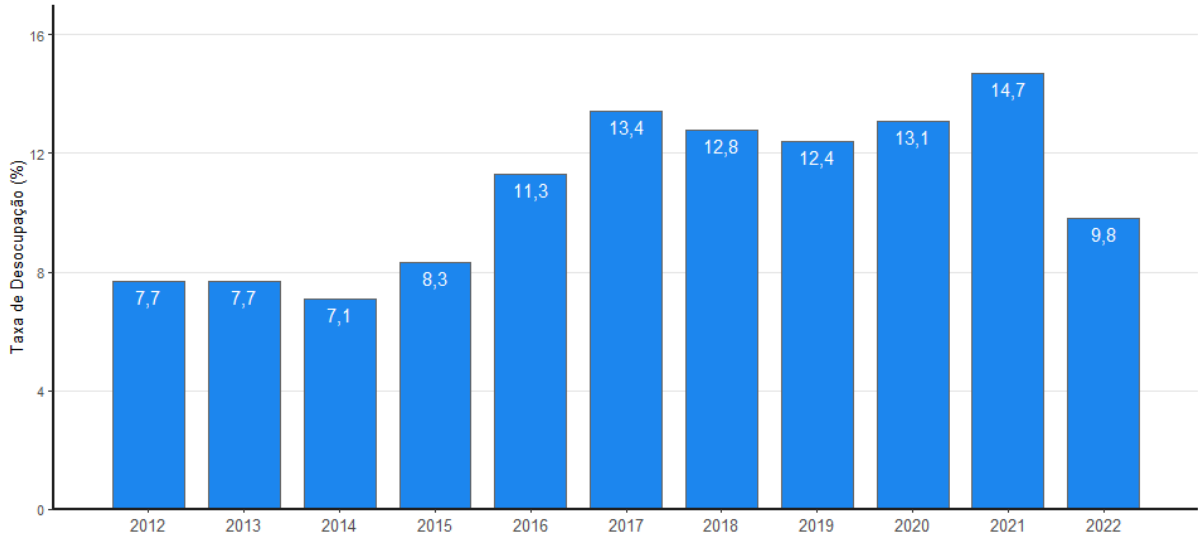
Nos gráficos, a seguir, são apresentadas as informações referentes aos trimestres passíveis de comparação.

Gráfico 1 - Taxa de desocupação das pessoas de 14 anos ou mais de idade, na semana de referência, de todos os trimestres comparáveis - Brasil - 2012/2022 (em %)



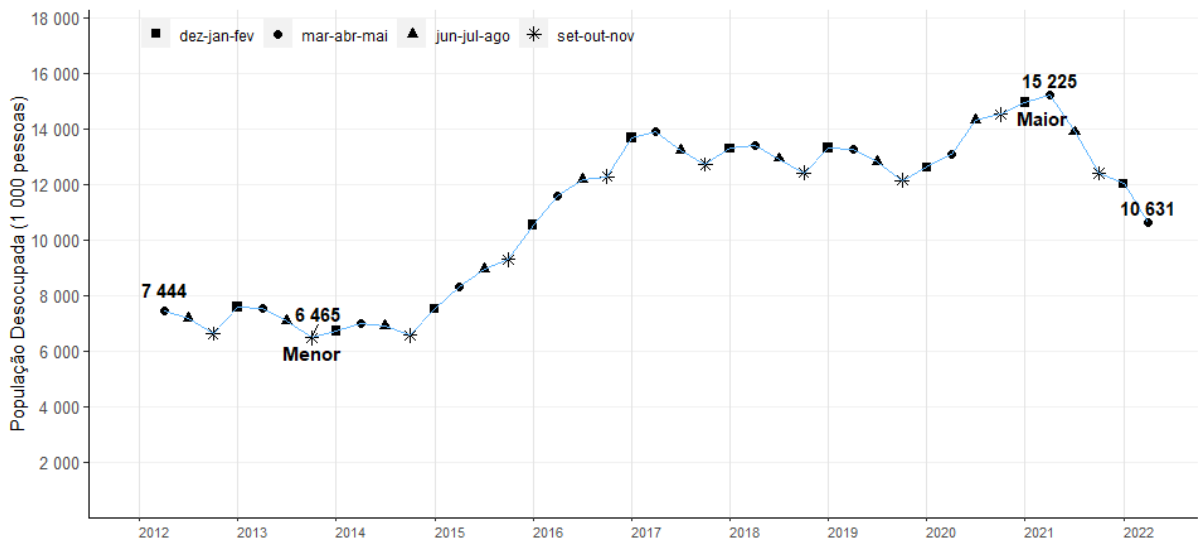
Fonte: IBGE, Diretoria de Pesquisas, Coordenação de Trabalho e Rendimento, Pesquisa Nacional por Amostra de Domicílios Contínua.

Gráfico 2 - Taxa de desocupação das pessoas de 14 anos ou mais de idade, na semana de referência dos trimestres de março a maio – Brasil – 2012/2022 (em %)



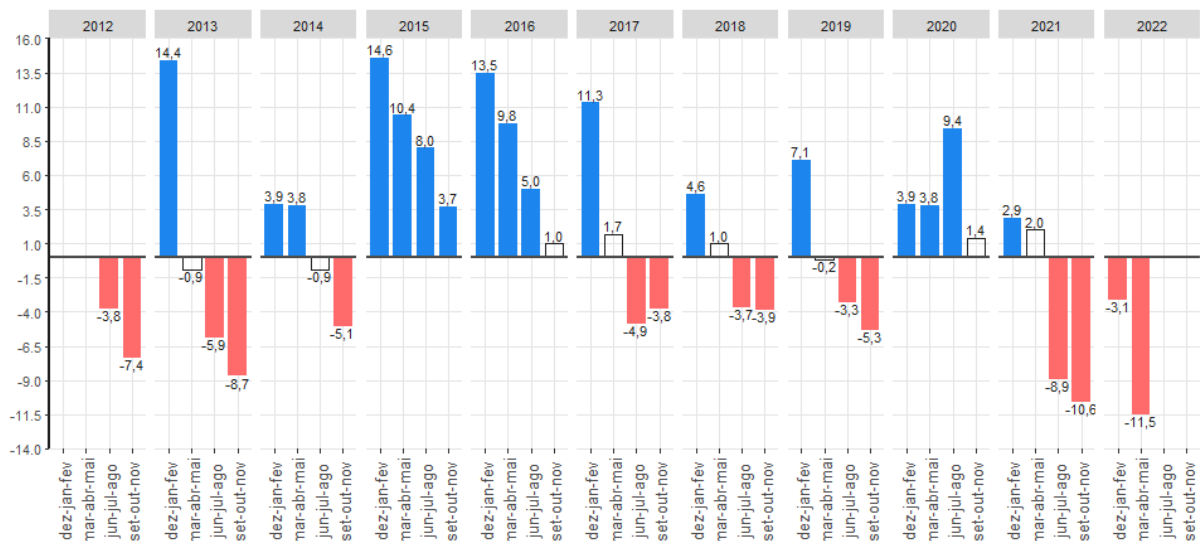
Fonte: IBGE, Diretoria de Pesquisas, Coordenação de Trabalho e Rendimento, Pesquisa Nacional por Amostra de Domicílios Contínua.

Gráfico 3 - Pessoas de 14 anos ou mais de idade, desocupadas na semana de referência - Brasil - 2012/2022 (em mil pessoas)



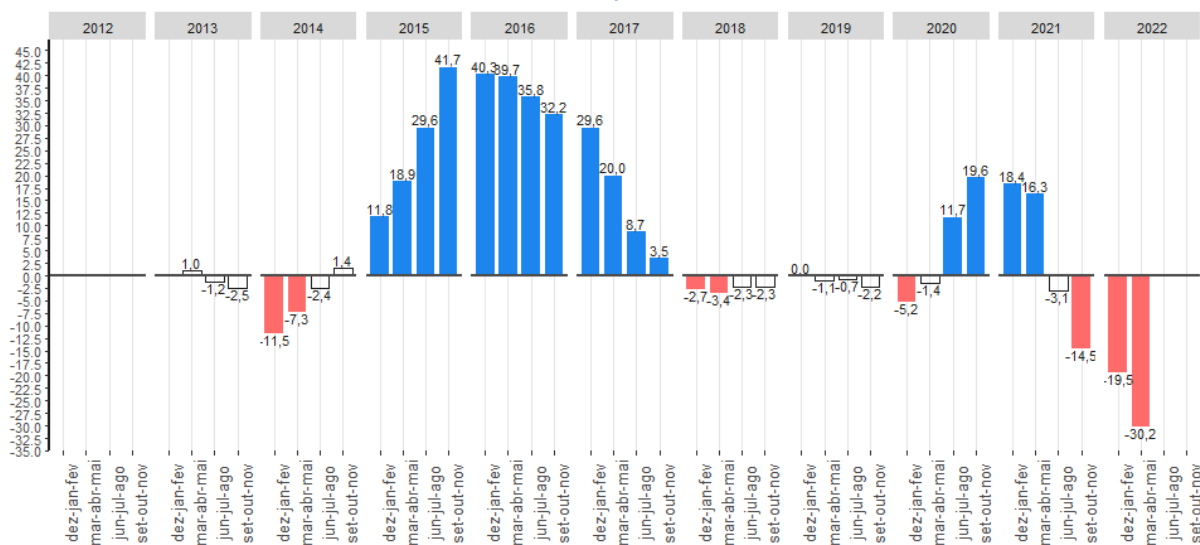
Fonte: IBGE, Diretoria de Pesquisas, Coordenação de Trabalho e Rendimento, Pesquisa Nacional por Amostra de Domicílios Contínua.

Gráfico 4 – Variação percentual das pessoas de 14 anos ou mais de idade, desocupadas na semana de referência em relação ao trimestre anterior - Brasil - 2012/2022 (em %)



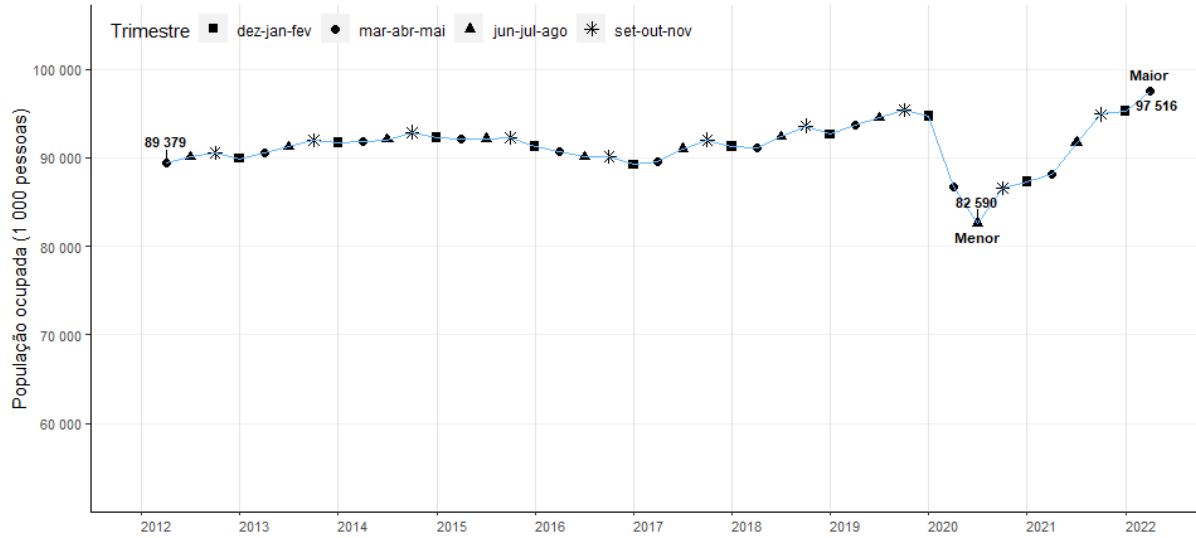
Fonte: IBGE, Diretoria de Pesquisas, Coordenação de Trabalho e Rendimento, Pesquisa Nacional por Amostra de Domicílios Contínua.
Nota: As colunas em branco com contorno cinza representam variações não estatisticamente significativas.

Gráfico 5 – Variação das pessoas de 14 anos ou mais de idade, desocupadas na semana de referência, em relação ao mesmo trimestre móvel do ano anterior - Brasil - 2012/2022 (em %)



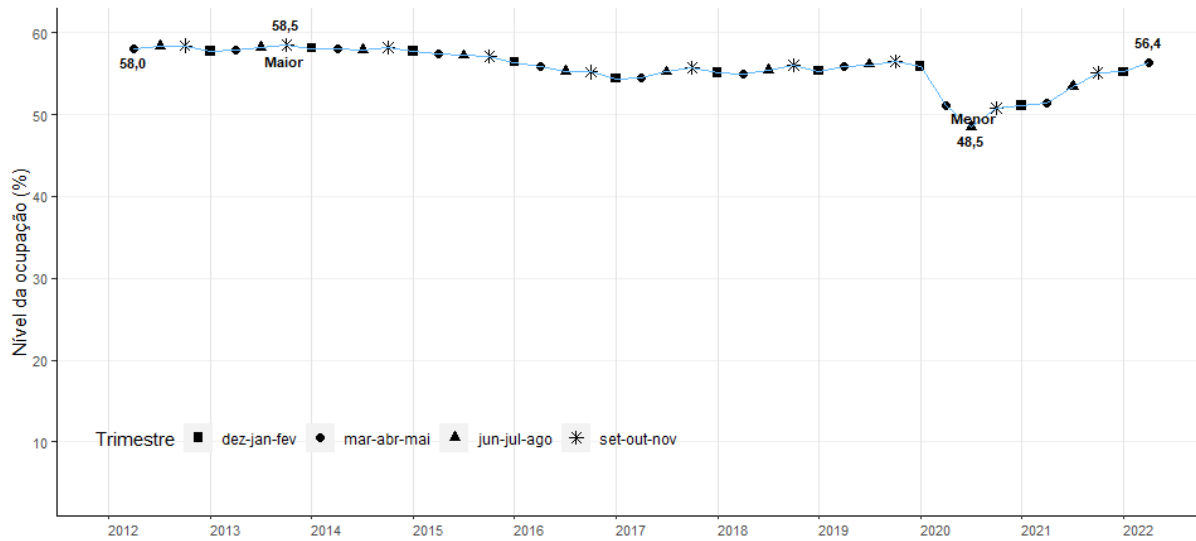
Fonte: IBGE, Diretoria de Pesquisas, Coordenação de Trabalho e Rendimento, Pesquisa Nacional por Amostra de Domicílios Contínua.
Nota: As colunas em branco com contorno cinza representam variações não estatisticamente significativas.

Gráfico 6 - Pessoas de 14 anos ou mais de idade, ocupadas na semana de referência - Brasil - 2012/2022 (em mil pessoas)



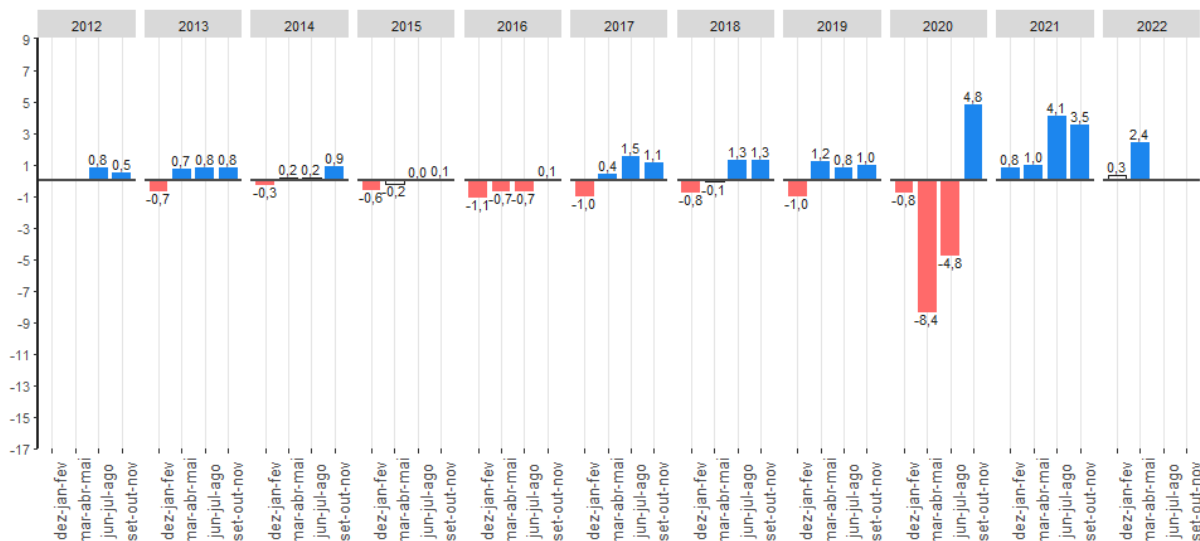
Fonte: IBGE, Diretoria de Pesquisas, Coordenação de Trabalho e Rendimento, Pesquisa Nacional por Amostra de Domicílios Contínua.

Gráfico 7- Nível da ocupação das pessoas de 14 anos ou mais de idade, na semana de referência - Brasil - 2012/2022 (em %)



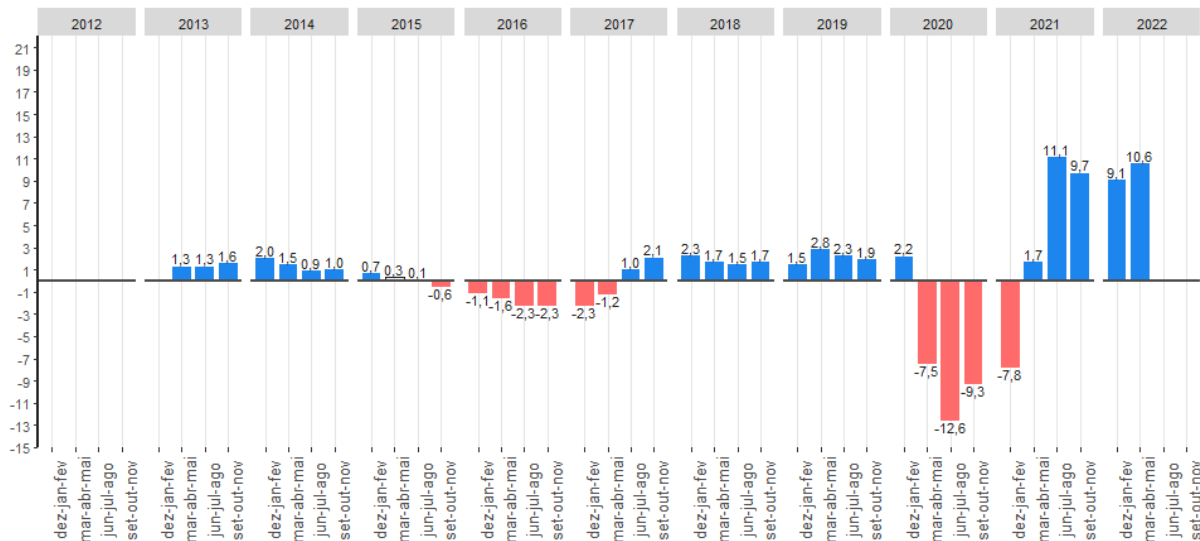
Fonte: IBGE, Diretoria de Pesquisas, Coordenação de Trabalho e Rendimento, Pesquisa Nacional por Amostra de Domicílios Contínua.

Gráfico 8 – Variação das pessoas de 14 anos ou mais de idade, ocupadas na semana de referência em relação ao trimestre anterior - Brasil - 2012/2022 (em %)



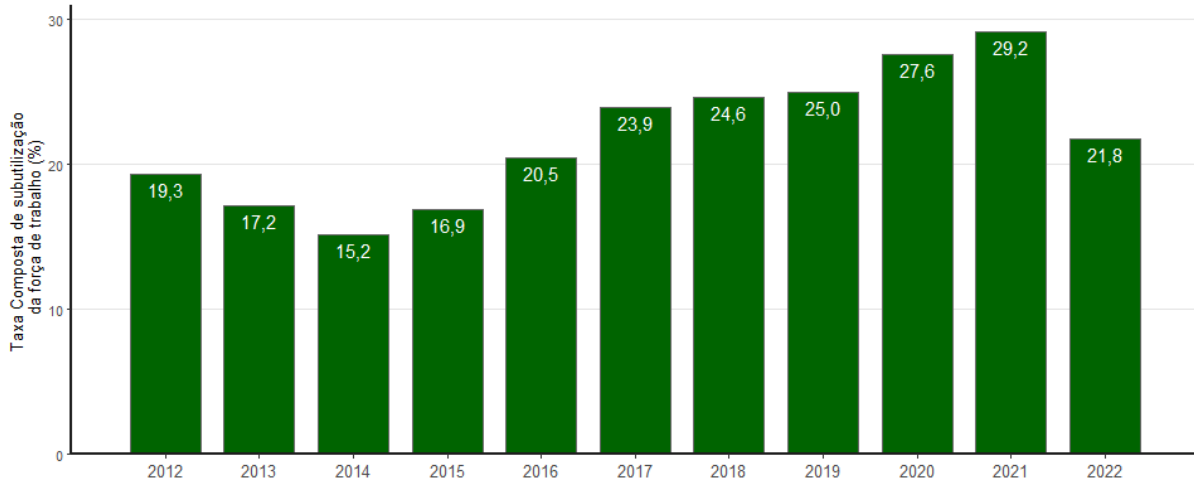
Fonte: IBGE, Diretoria de Pesquisas, Coordenação de Trabalho e Rendimento, Pesquisa Nacional por Amostra de Domicílios Contínua.
Nota: As colunas em branco com contorno cinza representam variações não estatisticamente significativas.

Gráfico 9 – Variação das pessoas de 14 anos ou mais de idade, ocupadas na semana de referência em relação ao trimestre do ano anterior - Brasil - 2012/2022 (em %)



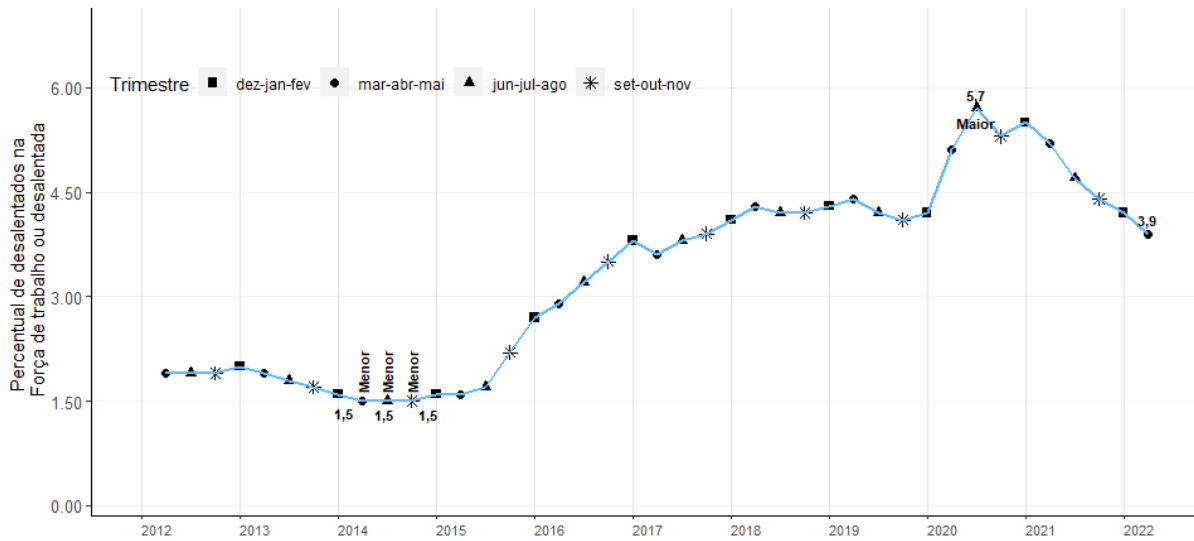
Fonte: IBGE, Diretoria de Pesquisas, Coordenação de Trabalho e Rendimento, Pesquisa Nacional por Amostra de Domicílios Contínua.
Nota: As colunas em branco com contorno cinza representam variações não estatisticamente significativas.

Gráfico 10 - Taxa Composta de subutilização da força de trabalho nos trimestres de março a maio - Brasil – (em %) - 2012/2022



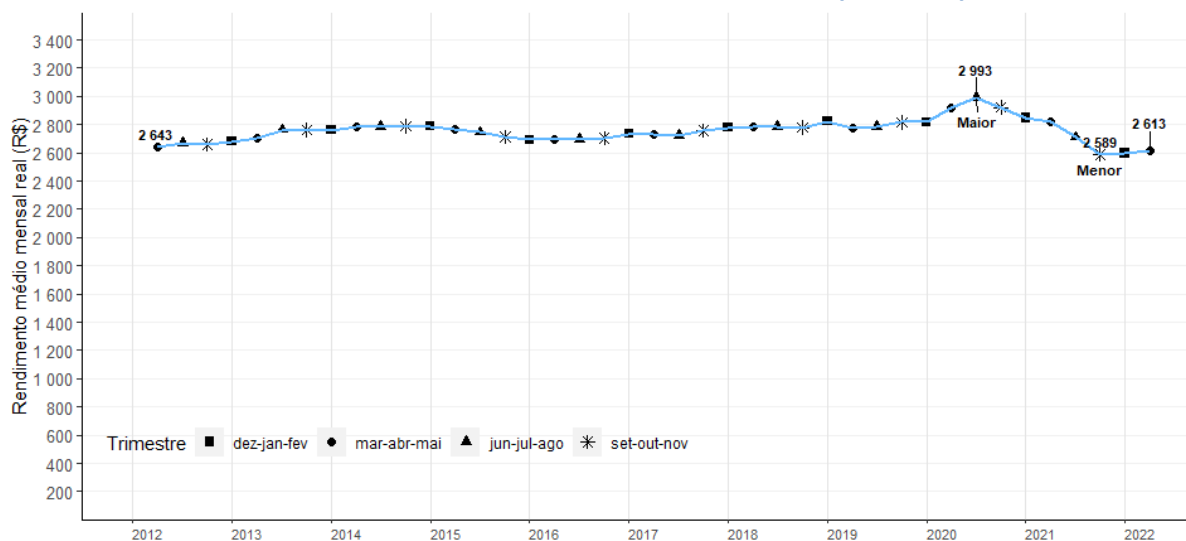
Fonte: IBGE, Diretoria de Pesquisas, Coordenação de Trabalho e Rendimento, Pesquisa Nacional por Amostra de Domicílios Contínua.
 Nota: A partir do 4º trimestre de 2015 houve mudança de conceito na subutilização da força de trabalho por insuficiência de horas trabalhadas. Anteriormente, considerava-se no cálculo do indicador as horas efetivamente trabalhadas e, a partir do referido trimestre, as habitualmente trabalhadas. Houve ainda mudança na forma de captação do quesito de horas trabalhadas.

Gráfico 11 - Percentual de pessoas desalentadas na população na força de trabalho ou desalentada - Brasil – 2012/2022 (em %)



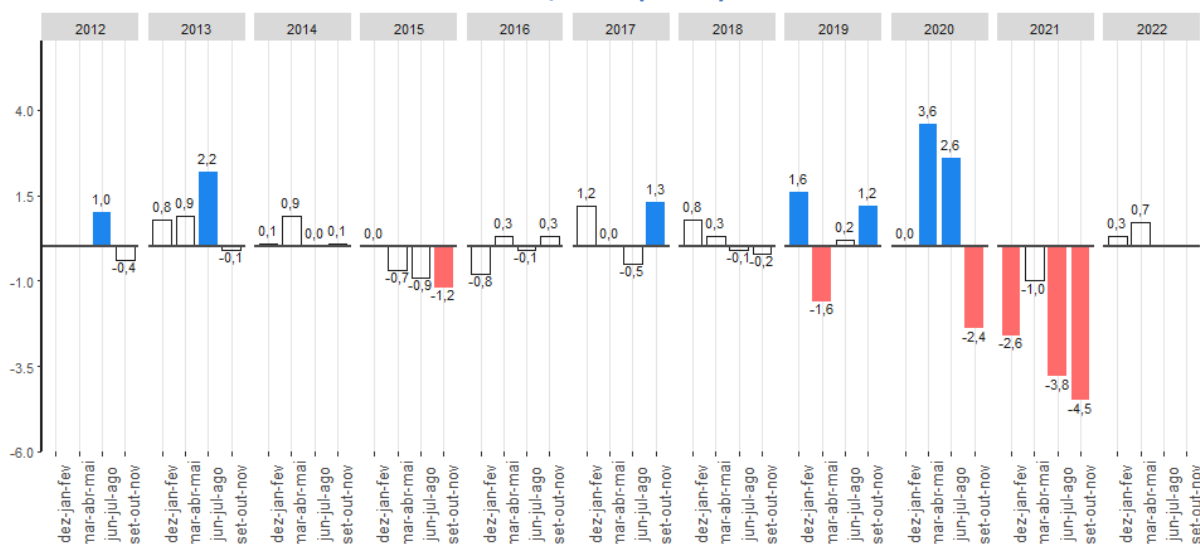
Fonte: IBGE, Diretoria de Pesquisas, Coordenação de Trabalho e Rendimento, Pesquisa Nacional por Amostra de Domicílios Contínua.

Gráfico 12 - Rendimento médio real de todos os trabalhos, habitualmente recebido por mês, pelas pessoas de 14 anos ou mais de idade, ocupadas na semana de referência, com rendimento de trabalho - Brasil - 2012/2022 (em reais)



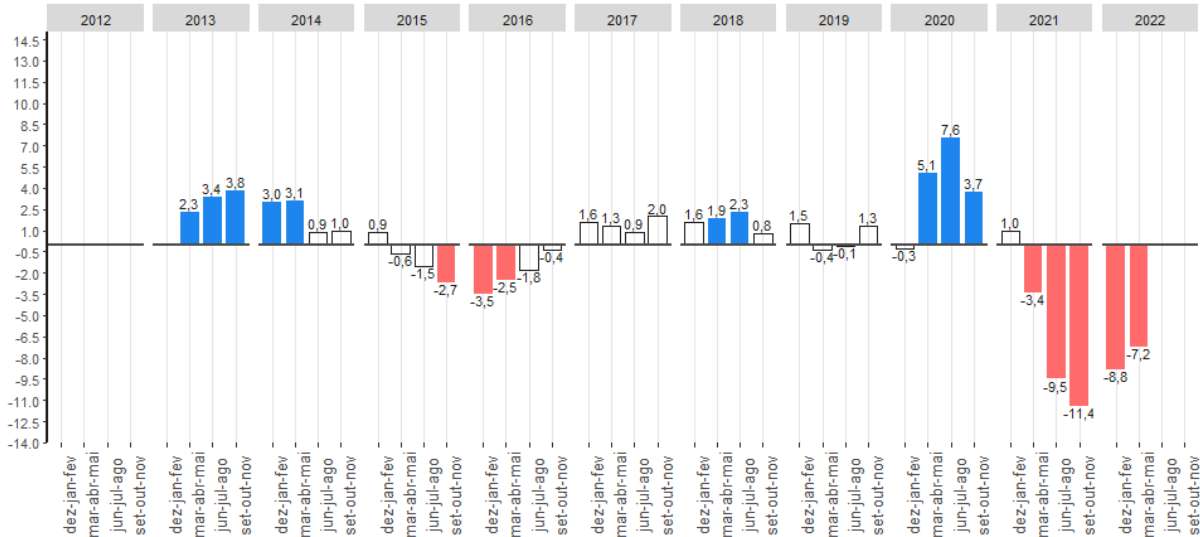
Fonte: IBGE, Diretoria de Pesquisas, Coordenação de Trabalho e Rendimento, Pesquisa Nacional por Amostra de Domicílios Contínua.

Gráfico 13 – Variação do rendimento médio real de todos os trabalhos, habitualmente recebido por mês, pelas pessoas de 14 anos ou mais de idade, ocupadas na semana de referência, com rendimento de trabalho, em relação ao trimestre móvel anterior - Brasil - 2012/2022 (em %)



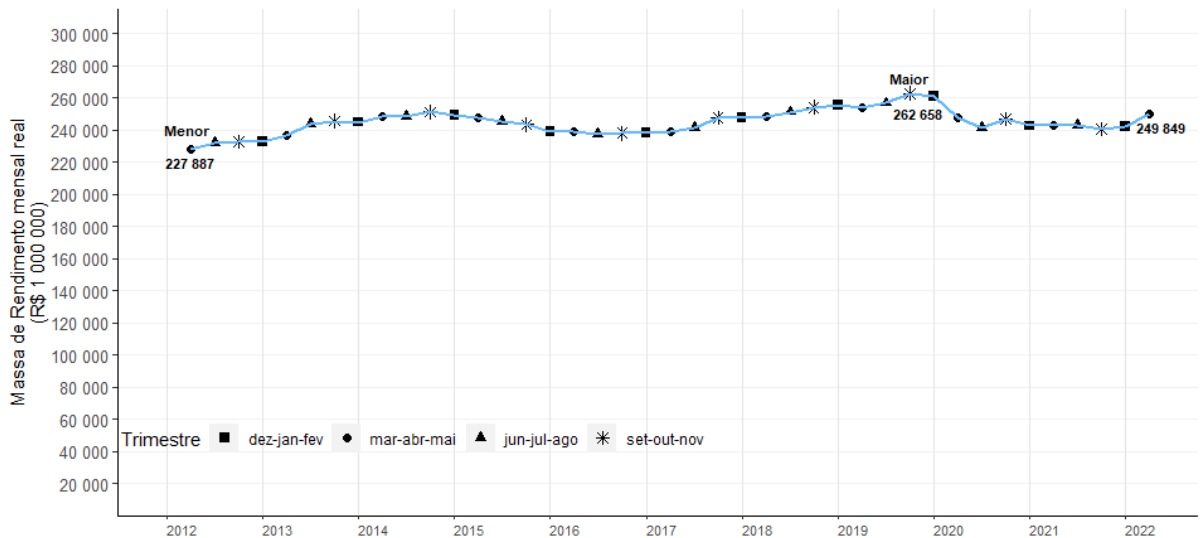
Fonte: IBGE, Diretoria de Pesquisas, Coordenação de Trabalho e Rendimento, Pesquisa Nacional por Amostra de Domicílios Contínua.
Nota: As colunas em branco com contorno cinza representam variações não estatisticamente significativas.

Gráfico 14 – Variação do rendimento médio real de todos os trabalhos, habitualmente recebido por mês, pelas pessoas de 14 anos ou mais de idade, ocupadas na semana de referência, com rendimento de trabalho, em relação ao mesmo trimestre móvel do ano anterior - Brasil - 2012/2022 (em %)



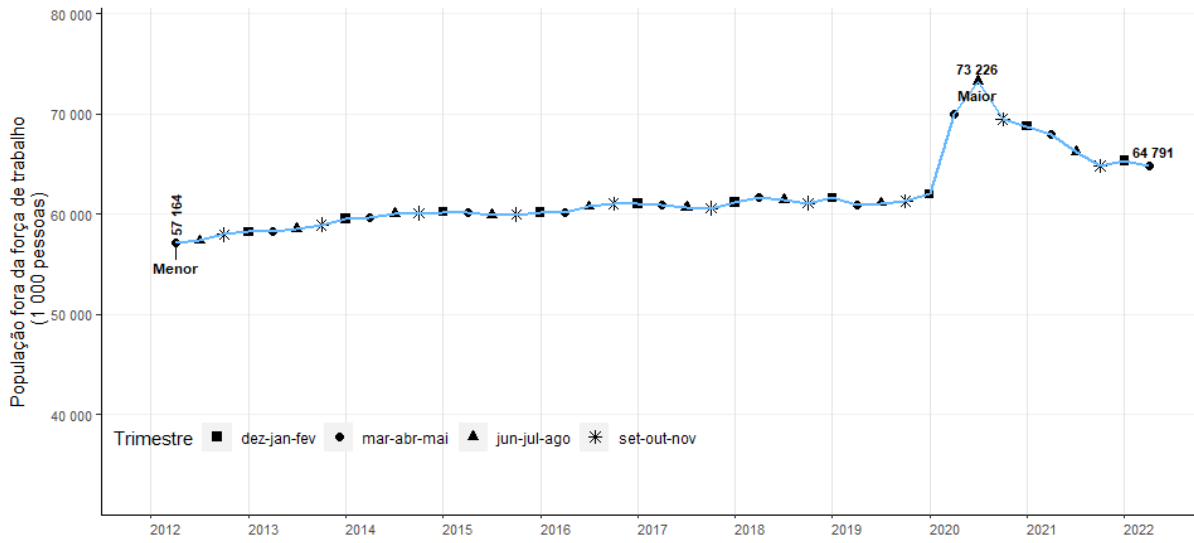
Fonte: IBGE, Diretoria de Pesquisas, Coordenação de Trabalho e Rendimento, Pesquisa Nacional por Amostra de Domicílios Contínua.
Nota: As colunas em branco com contorno cinza representam variações não estatisticamente significativas.

Gráfico 15 - Massa de rendimento real de todos os trabalhos, habitualmente recebido por mês, pelas pessoas de 14 anos ou mais de idade, ocupadas na semana de referência, com rendimento de trabalho - Brasil - 2012/2022 (em milhões de reais)



Fonte: IBGE, Diretoria de Pesquisas, Coordenação de Trabalho e Rendimento, Pesquisa Nacional por Amostra de Domicílios Contínua.

Gráfico 16 - Pessoas de 14 anos ou mais de idade, fora da força de trabalho na semana de referência - Brasil - 2012/2022 (em mil pessoas)



Fonte: IBGE, Diretoria de Pesquisas, Coordenação de Trabalho e Rendimento, Pesquisa Nacional por Amostra de Domicílios Contínua.

Rio de Janeiro, 30 de junho de 2022.